

# Aandacht voor ruimtelijke aspecten is pure noodzaak voor zorgvuldige veehouderij

*Ir. Edo Gies, Alterra*

*Dr. ir. Monica Commandeur, Alterra*

*Ir. Tia Hermans, Alterra*

*Dr. ir. Ilse Geijzendorffer, Alterra*

*Dr. ir. Han Naeff, Alterra*



Ir. Edo Gies

Zorgvuldige veehouderij richt zich op een modern ingericht dier-, mens- en milieuvriendelijk systeem. Nieuwe innovatieve veehouderijconcepten, zoals het Rondeel, worden ontworpen om de veehouderij klaar te stomen voor de toekomst. Maar zijn daarmee de huidige bezwaren voor de intensieve veehouderij opgelost? Nee, we vergeten iets: zorgvuldig gebruik van onze ruimte. Hoe en waar passen deze concepten in onze schaarse ruimte en welke ruimtelijke strategieën moeten we daarvoor hanteren? Een betoog over zorgvuldige landbouw en ons ruimtegebruik.

## 4.4



De intensieve veehouderij komt tegenwoordig vaak negatief in het nieuws. Dit leidt tot heftige maatschappelijke discussies. De Minister van Landbouw, Natuur en Voedselkwaliteit (LNV) heeft in 2009 in een convenant met diverse partijen<sup>1</sup>, de Uitvoeringsagenda Duurzame Veehouderij<sup>2</sup>, de ambitie vastgelegd voor een duurzame veehouderij in Nederland binnen 15 jaar. Dat is een veehouderij met behoud van concurrentiekracht, met respect voor mens, dier, milieu en omgeving. In de Uitvoeringsagenda staan vooral bedrijfs- en ketengerichte maatregelen, zoals duurzame stallen, gesloten voer- en mestkringlopen en ontwikkeling van duurzame producten en markt. Het woord 'ruimte' ontbreekt in de agenda, alleen 'landschappelijke inpassing' wordt als aandachtspunt genoemd. Dit is vreemd omdat de recente discussiepunten over de intensieve veehouderij een duidelijk relatie hebben met het ruimtegebruik. Denk aan het uitbreken en verspreiden van dierziekten, of aan lokale problemen met de uitspoeling van nutriënten naar grondwater, de nieuwbouw van grote stalcomplexen, de verkeersveiligheidsrisico's op de plattelandswegen door toename van landbouwverkeer en de potentiële stankoverlast voor omwonenden.

In dit essay onderbouwen we dat zorgvuldige veehouderij alleen kan plaatsvinden als de ruimtelijke aspecten en daaruit volgende perspectieven en knelpunten worden meegenomen in de hele afweging.



‘Ruimtelijke aspecten met perspectieven en knelpunten meenemen in de afweging’

Onder de ruimtelijke aspecten verstaan wij:

1. Het ruimtebeslag van de veehouderij.
2. De ruimtelijke samenhang van de veehouderijbedrijven met andere functies en behoeften in het gebied.
3. De wet- en regelgeving die stuurt in de ruimtelijke ontwikkeling van de bedrijven en hun ligging ten opzichte van andere functies.
4. De eisen en randvoorwaarden die de veehouderij stelt aan de fysieke omgeving.

### Het ruimtebeslag

Het ruimtebeslag van een veehouderijbedrijf betreft de omvang van zijn gebouwen, erf en het areaal voor het houden van vee; voor de productie van voer en het voor afzetten van mest in binnen- en buitenland. Het buitenlandse areaal laten we hier achterwege, maar kan aanzienlijk zijn. In Nederland is het totaal gebruikte landbouwareaal in de veehouderijsector in het afgelopen decennium nauwelijks veranderd. Op bedrijfsniveau vindt wel een verandering plaats: er heeft een schaalvergroting plaatsgevonden. Door daling van het aantal bedrijven en gelijkblijvende dieraantallen neemt het aantal dieren en de bedrijfsoppervlakte per bedrijf toe. Tabel 1 toont het areaal grondgebruik, het gemiddelde aantal dieren per bedrijf, de weidegang en de mestafzet buiten het eigen bedrijf voor 2000 en 2009.

De gevolgen van schaalvergroting zijn dat dieren meer geconcentreerd op één locatie in grote stallen gehouden worden, er sprake is van minder vaak dieren in de wei en meer mestafzet buiten het eigen bedrijf. Door de concentratie van dieren kan lokaal de belasting van de leefomgeving toenemen [1] en komen delen van het land vaker op grotere afstand van bedrijfsgebouwen te liggen, waardoor het aantal tractorritten op de openbare weg toeneemt [2].

**Tabel 1** Grondgebruik, gemiddeld aantal dieren per bedrijf, % weidegang en mestafzet in 2000 en 2009

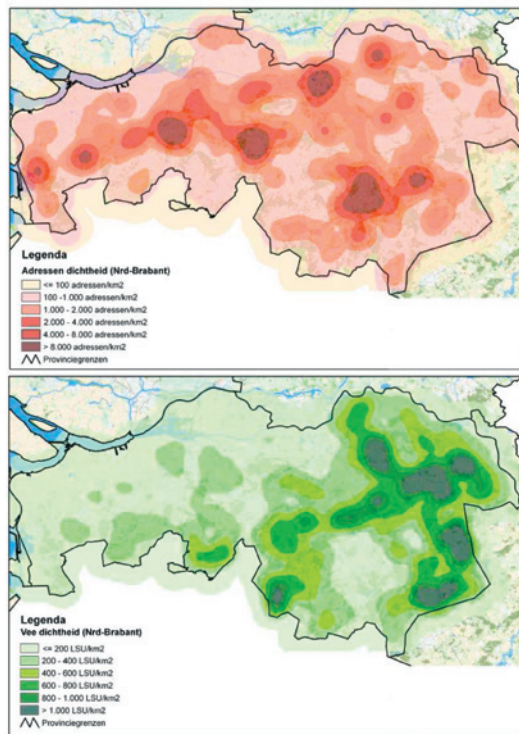
	2000	2009
<b>Melkveehouderij</b>		
- areaal grondgebruik (x 1000 ha)	1114	1115
- aantal melkkoeien / bedrijf	100	140
- weidegang melkkoeien	90%	79%
- aantal bedrijven >250 melkkoeien	41	113
<b>Hokdierhouderij</b>		
- areaal grondgebruik (x 1000 ha)	49	44
- aantal vleesvarkens / bedrijf	900	1400
- aantal zeugen / bedrijf	385	400
- aantal bedrijven > 7500 vleesvarkens	12	23
- aantal bedrijven > 1200 zeugen	94	124
- aantal kippen / bedrijf	45000	60000
- aantal bedrijven > 120.000 legkippen / 220.000 vleeskuikens	57	72
- afzet dierlijke mest uit de veehouderij buiten het eigen bedrijf (mln kg)	1700	3200
Bron: CBS, Landbouwtelling 2000 en 2009		

Maatschappelijk gezien ontstaat er steeds meer weerstand tegen de grotere bedrijven en stalcomplexen. Recent voorbeeld is het Brabantse debat 'Megastallen nee', waarin burgers eisten dat de omvang van een veehouderij op een locatie begrensd wordt en waarop de provincie heeft gereageerd door de omvang van de stal te beperken tot een te bebouwen perceel van maximaal 1,5 ha. Maar schaalvergroting zet gewoon door. Dit proces wordt vooral bepaald door het duurder worden van arbeid in combinatie met het beschikbaar komen van arbeidsbesparende technische mogelijkheden en wordt nauwelijks beïnvloed door het nationaal en EU-beleid [3].

‘Een voorbeeld van een willekeurig gebied in Nederland waarin 65% van de veehouderij-bedrijven beperkt wordt in hun uitbreidings-mogelijkheden’

### Ruimtelijke samenhang

De betekenis van het landelijk gebied voor de samenleving verandert van een productieruimte voor voedsel naar een productie- én consumptieruimte, waarbij in toenemende mate functies als wonen, natuur en landschap, recreatie en niet-agrarische bedrijvigheid waarneembaar zijn. Er is sprake van wederzijdse interacties tussen landbouw en niet-landbouw functies. Bijvoorbeeld: fijnstof dat ontsnapt uit stallen naar de omgeving en de gezondheid van omwonenden beïnvloedt.



**Figuur 1a** Dichtheid huishoudens (adressen per km<sup>2</sup>) in de Provincie Noord-Brabant

**Figuur 1b** Veedichtheid (Livestock Units per km<sup>2</sup>) in de Provincie Noord-Brabant

Door meer functies in het landelijk gebied en de toegenomen intensiteit in de veehouderij worden wederzijdse (negatieve) effecten meer zichtbaar. Zo kan het houden van grote aantallen dieren in de buurt van veel mensen gezondheidsrisico's met zich meebrengen, met name bij ziekteverwekkers (zoönosen) die kunnen worden overgedragen van dier op mens. Denk aan de recente Q-koorts uitbraak of de Vogelgriep in 2003. Figuren 1a en 1b laten zien dat vooral in het oosten van de Provincie Noord-Brabant gebieden liggen die hoge dichtheden aan vee en huishoudens combineren.

### **Wet- en regelgeving**

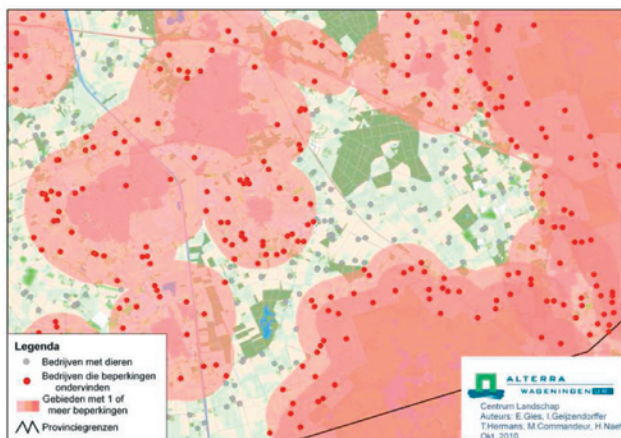
Regelgeving speelt in op de komst van de nieuwe functies in het landelijk gebied, zoals de Natura2000 richtlijn, Kaderrichtlijn water, Nitraatrichtlijn, de Geurwet en bestemmingsplannen. De insteek van deze regelgeving is vooral thematisch en sectoraal, waardoor in een gebied steeds meer regels stapelen en beperkingen worden opgelegd aan de veehouderij. Figuur 2 geeft een voorbeeld van een willekeurig gebied in Nederland waarin 65% van de veehouderijbedrijven beperkt wordt in hun uitbreidingsmogelijkheden door de normen voor geur, ammoniak en/of uitspoeling van nitraat, als gevolg van hun ligging bij de bebouwde kom, een natuurgebied of een waterbeschermingsgebied.

De bovengenoemde regelgeving beperkt de ontwikkelingsmogelijkheden van de veehouderij op een locatie en heeft geen aandacht voor het faciliteren van alternatieve mogelijkheden. Sinds 2005 is het reconstructiebeleid in Zuid- en Oost Nederland in werking; integrale regelgeving om tot een goede ruimtelijke zonering te komen voor landbouw en de diverse andere functies. Bedrijven worden gestimuleerd om zich te verplaatsen naar landbouwonwikkelingsgebieden (LOG's), waar de intensieve veehouderij het minst beperkt wordt door andere functies. In de praktijk blijkt zo'n verplaatsing een moeizaam proces, temeer omdat de mogelijkheden voor bedrijfsuitbreiding buiten de LOG's nog steeds ruim aanwezig zijn en benut worden [4].

### **De ruimtelijke eisen en randvoorwaarden van de veehouderij**

Bij de aanwijzing van de LOG's is te weinig rekening gehouden met de randvoorwaarden en eisen die de veehouderij zelf stelt en die nodig zijn voor een zorgvuldige wijze van voedsel produceren. Optimale omstandigheden voor de bedrijfsvoering voor logistiek, landschappelijke inpassing, beschikbare infrastructuur, aanwezigheid van toeleverende en verwerkende industrie of landschapsstructuur hebben bij de zonering niet of nauwelijks een rol gespeeld [4, 5].

Het is volgens ons noodzakelijk criteria op te stellen waaraan locaties moeten voldoen om geschikt te zijn voor de ontwikkeling van bepaalde zorgvuldige veehouderijsystemen. Voor systemen die zich richten op hoogwaardige intensieve voedselproductie gekoppeld aan volledige verwerking van reststromen, zoals agroparken, of extensieve vormen zoals Boeren voor Natuur kunnen de criteria verschillen. De criteria zijn dus afhankelijk van het veehouderijsysteem. Vervolgens moet gekeken worden welke gebieden of locaties (ongeschikt zijn en of deze eventueel geschikt gemaakt kunnen worden. Dus moeten oplossingen gevonden worden gebaseerd op lokale mogelijkheden en specifieke bedrijfssystemen. Tot nu toe is deze benadering voor de veehouderij nog niet tot nauwelijks uitgewerkt en toegepast.



**Figuur 2** Ligging veehouderijbedrijven waarbij de bedrijven met een rode stip worden beperkt in hun uitbreidingsmogelijkheden door natuur- en milieubeleid

In een eenvoudig uitwerking van de eisen die Boeren voor Natuur aan zijn omgeving stelt, proberen we een voorbeeld

te geven. Het is een veehouderijsysteem met een natuurgerichte bedrijfsvoering waarin de boer alleen de mest van eigen koeien gebruikt en zelf het benodigde veevoer produceert. Het is belangrijk dat in de nabije omgeving natuurlijke graslanden voor het realiseren van natuurdoelen liggen en dat 'de stad' in de omgeving ligt; de stad als consument van het landschap en afzetgebied van de hoogwaardige streekproducten. Uitgaande van deze twee ruimtelijke randvoorwaarden kun je gebieden in Nederland identificeren die geschikt zijn voor Boeren voor Natuur (zie figuur 3).

### Conclusie

Bij de ontwikkeling tot zorgvuldige veehouderij moet een afweging van de ruimtelijke aspecten worden meegenomen, die verder gaat dan alleen landschappelijke inpassing. Het gaat om de samenhangende ruimtelijke optimalisatie van de bedrijfsvoering ten opzichte van de ketenpartners en de functies in de bedrijfsomgeving. Deze samenhangende eisen kunnen heel verschillend zijn voor lucht, water, bodem, natuur- en cultuurbeheer, infrastructuur en vervoersrisico's en de sociale leefomgeving.

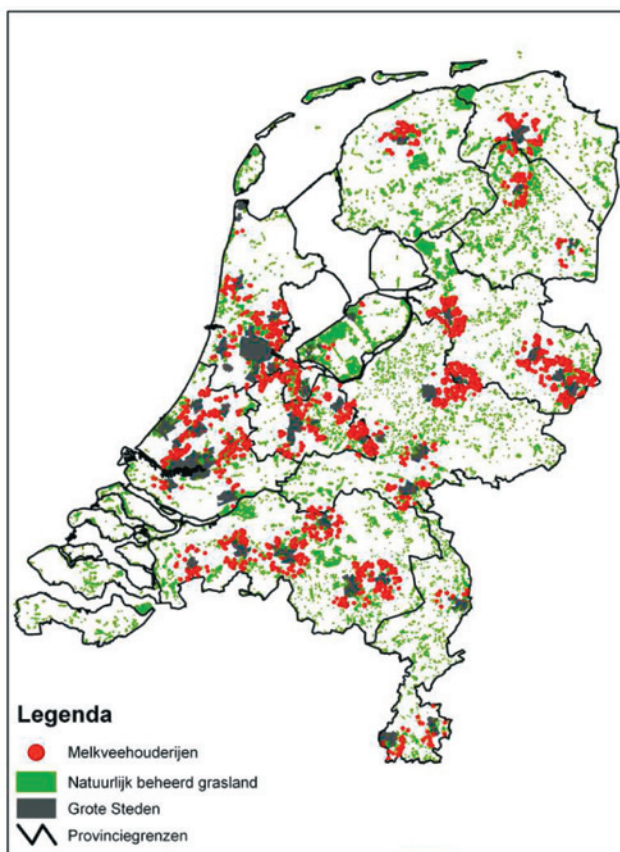
Een betere ruimtelijke situering kan bijdragen aan het verminderen van de risico's voor verspreiding van dierziekten, het voorkomen van gezondheidsrisico's van burgers, het verminderen van de geurbelasting van woonkernen en milieubelasting van natuurgebieden en ten slotte het verbeteren van de kwaliteit van het landelijk gebied. Dus laten we ons niet alleen concentreren op technische en bedrijfsgerichte oplossingen, maar laten we ook zoeken naar de geschikte locaties voor de diverse vormen van zorgvuldige veehouderij.

---

<sup>1</sup> De vereniging Land- en Tuinbouw Organisatie LTO Nederland, de Centrale Organisatie voor de Vleessector (COV), de Nederlandse Zuivel Organisatie (NZO), de Nederlandse Vereniging Diervoederindustrie (Nevedi), de Rabobank Nederland, Stichting Natuur en Milieu, de Dierenbescherming en het Interprovinciaal Overleg (IPO)

<sup>2</sup> Deze agenda richt zich op zes speerpunten: systeeminnovaties, welzijn en gezondheid van dieren, maatschappelijke inpassing, energie, milieu en klimaat, markt en ondernemerschap en verantwoord consumeren.





**Figuur 3** Potentiekkaart Boeren voor Natuur bedrijven: melkveebedrijven die binnen 1 km natuurlijke graslanden liggen en binnen 5 km van één van de 50 grootste steden van Nederland

## Referenties

- 1 Gies E., J. van Os, T. Hermans, R. Olde Loohuis, 2007. Megastallen in beeld. Alterra-rapport 1581, Alterra Wageningen.
- 2 Rienks W.A., P.J. Galama, C.M.L. Hermans, C.F. Jaarsma, 2009. Opschaling van melkveehouderij heeft ruimtelijke effecten; Kan extra belasting van plattelandswegen worden ondervangen? Spil, 2009(2/3), 31 - 35.
- 3 Bruchem C. van, H.J. Silvis, P. Berkhout, K. van Bommel, K. de Bont, W. van Everdingen, T. de Kleijn en B. Pronk, 2008. Agrarische structuur, trends en beleid: Ontwikkelingen in Nederland vanaf 1950. Rapport 2008/060, LEI Den Haag.
- 4 Boonstra F.G., W. Kuindersma, H. Bleumink, S. de Boer, A.M.E. de Groot, 2007. Van varkenspest tot integrale gebiedsontwikkeling; evaluatie van de reconstructie zandgebieden. Alterra rapport 1441, Wageningen. ISSN 1566-7179.
- 5 Rijksadviseur voor het Landschap, 2010. Logboek; landbouwontwikkelingsgebied in beeld. Lola Landscape architects en Dienst Landelijk Gebied.

## Medeauteurs



*Dr. ir. Monica Commandeur, Alterra*



*Ir. Tia Hermans, Alterra*



*Dr. ir. Ilse Geijzendorffer, Alterra*



*Dr. ir. Han Naeff, Alterra*