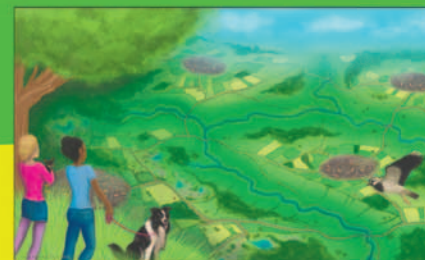


# Panorama Natuur

Een visie op natuur door Young Professionals

maart 2011



# Panorama Natuur

Dit project is in opdracht van InnovatieNetwerk en onder begeleiding van Rob Hoekstra van Gyrimus Advies uitgevoerd door: Willem van der Bilt, Annelieke Kelderman, Suzanne Klaassen, Marjolein Kloek, Gerard van Looijengoed, Judith Santegoets, Renske Terhürne, Marjan Visscher en Tineke Vos.

Illustraties: Joyce van den Goor  
Kompas kافت: [www.wikimediafoundation.org](http://www.wikimediafoundation.org)

Projectleiders: Marleen van den Ham (InnovatieNetwerk) en Rob Hoekstra (Gyrimus Advies)

Deze visie is opgesteld in het kader van het thema 'Ruimte Creëren', concept 'Naar een nieuw natuurverhaal'.



Postbus 19197  
3501 DD Utrecht  
tel.: 070 378 56 53  
[www.innovatienetwerk.org](http://www.innovatienetwerk.org)  
Het ministerie van EL&I nam het initiatief en financiert InnovatieNetwerk.

ISBN: 978 – 90 – 5059 – 442 – 4  
Overname van tekstdelen is toegestaan, mits met bronvermelding.  
Rapportnr. 11.2.261, Utrecht, maart 2011.



Grote Allee 2  
6677 MA Slijk Ewijk  
tel.: 0488 42 16 66  
[www.gyrimusadvies.nl](http://www.gyrimusadvies.nl)



# Voorwoord

Het denken over natuur en landschap in Nederland is aan een opfrisbeurt toe. Het natuurbeleid heeft lange tijd in het teken gestaan van 'natuur voor de natuur'. Met een ecologische insteek is tot op doeltypeniveau en tot op de hectare nauwkeurig vastgelegd welke natuur waar zou moeten zijn, welke soorten, hoeveel exemplaren en wanneer met welke maatregelen beheerd. Met een gedetailleerd pakket overheidsinstrumenten, met onder meer uitgebreide wet- en regelgeving, diverse gebiedscategorieën en een complex subsidiestelsel, is lange tijd de 'planet-dimensie' van natuur intensief bediend. Misschien wel iets té intensief, waardoor een aantal kwetsbare vanzelfsprekendheden rond natuur is ontstaan. Niet in de laatste plaats ook omdat tegelijkertijd de 'people-kant' en de 'profit-mogelijkheden' nogal buiten beeld zijn geraakt. Natuur is óverbeschermd geraakt en mensen raken vervreemd van de 'officiële' natuur.

Via een serie projecten en concepten werkt InnovatieNetwerk aan grensverleggende vernieuwingen in het beleid voor en het beheer van natuur in Nederland. Daarmee willen we de heersende vanzelfsprekendheden op het gebied van natuur en landschap ter discussie stellen en omvormen naar nieuw handelingsperspectief voor bestaande, maar zeker ook voor nieuwe betrokkenen. We zijn op zoek naar een nieuw natuurverhaal, met onder meer nieuwe vormen van verantwoordelijkheid en nieuwe vormen van financiering.

In het project 'Panorama Natuur' hebben 9 jongeren (studenten en Young Professionals) hun eigen visie op natuur en landschap ontwikkeld. De natuur waar zij als toekomstige beleidsmakers en beheerders, maar

natuurlijk ook als huidige en toekomstige gebruikers, van dromen, begint bij de voordeur en is overal. Groen begint bij de kamerplanten in je huis en loopt via de groententuin, door de straat en het park, al flirtend met andere sectoren via multifunctionele landgoederen en verbrede boerderijen naar tijdelijke en permanente, kleine en grote, beheerde en woeste natuurgebieden. Dat totale palet is hun nieuwe natuurpanorama.

Iedereen kan in de visie van deze jongeren een steentje bijdragen aan de realisatie en het beheer van natuur en landschap. Natuur en landschap zijn er volgens hen om van te genieten, om te gebruiken en om te beschermen. Ze vormen de basis voor onze groene economie, voor onze gezondheid, ons welbevinden en voor de genetische diversiteit op aarde.

De jongeren dragen met deze visie concrete bouwstenen aan voor een nieuw natuurverhaal, dat de relatie tussen mensen en hun groene omgeving herstelt, dat onverwachte mogelijkheden biedt om natuur op duurzame wijze te exploiteren, dat natuur en landschap weer centraal stelt in de identiteit van de regio en dat mensen de kans biedt om zélf op hun eigen manier te investeren in het gebied waarin ze wonen, werken of recreëren.

Een wenkend perspectief!

Dr. G. Vos,  
Directeur InnovatieNetwerk



# Inhoudsopgave

## Voorwoord

## Inleiding

## Onze droom

Thuis	5
Naar buiten	7
In de stad	9
De boerderij	11
Streekkeigen natuur	13
Actieve natuur	15
Multifunctionele natuur	17
Wildernis	19
Tot slot	20

## Onze invulling

Simpelweg natuur	22
Met natuur in gesprek	24
Natuur flirt er op los	27
Freestylenatuur met script	30
Natuur als buur	33
Natuur terug in de schoolbankjes	36
Flexpleknatuur	39
Natuur gaat de boer op	41

## Oproep!

## Kerngroep Panorama Natuur

## Meer lezen?

45

47

49



# Inleiding

Eind 19<sup>e</sup> eeuw liet schilder Hendrik Willem Mesdag zich inspireren door het zicht op Scheveningen, het dagelijks leven op het strand en de oneindige vergezichten over zee. Hij hield van de daken van de huizen en schuurtjes in de stad, de vissersscheepjes op het strand, de kleuren van de zee...

Stukje bij beetje schilderde hij het levendige kunstwerk dat wij nu kennen als het grootste schilderij van Nederland: Panorama Mesdag.

Met vergelijkbare inspiratie hebben wij gewerkt aan Panorama Natuur, een 360° panorama op natuur en landschap in Nederland. Wie zijn wij? Wij zijn een groep van 9 jonge mensen, allemaal werkzaam of studerend in het vakgebied natuur en landschap. Wij zijn door Innovatienetwerk gevraagd onze visie te geven op natuur, een uitdaging die wij zijn aangegaan.

De aanleiding voor het project Panorama Natuur is dat het eigenlijk helemaal niet zo goed gaat met de natuur in Nederland. Weliswaar zijn er nog mooie plekken, maar het is ook duidelijk dat de natuur onder druk staat. Fysieke druk door onder meer verstedelijking en aantasting van de kwaliteit, maar ook 'onzichtbare' druk door een doorgeslagen natuurwetgeving, bezuinigingen en bestuurlijke mist. Het natuurbeleid is een wirwar van kaders en regelingen, waardoor het vaak onduidelijk is wie er aan de touwtjes trekt en het beleid vaak haar doel voorbij schiet.

Twintig jaar na het Natuurbeleidsplan is het tijd voor een frisse blik op natuur en natuurbeleid. En het is belangrijk om de mening van jongeren

daarbij te betrekken. Wij willen immers nog lang van de natuur genieten en de vruchten plukken van een weldoordacht beleid!

Net als Hendrik Willem Mesdag eind 19<sup>e</sup> eeuw, hebben wij goed om ons heen gekeken. Wij hebben gesprekken gevoerd met elkaar, zijn twee keer in debat gegaan met andere jongeren en hebben interviews gehouden met experts en betrokkenen. Zo hebben wij onze kijk op de natuurwereld aangescherpt.

Maar we hebben ook gedroomd over de toekomst. Een toekomst voor onszelf én een toekomst voor de natuur. We zijn er trots op om nu ons panorama te laten zien, als een 360° schilderij van natuur in Nederland. Een kleurig schilderij van natuur dat gekenmerkt wordt door veelzijdigheid en waarvan wij hopen dat hij inspireert en aanzet tot nadenken, discussiëren en doen.

Allereerst nemen we je mee naar onze droom: een groene ader voert je langs acht beelden, waarin wij onze gedroomde toekomstige natuur in de breedte laten zien. Daarna volgt de invulling van die droombeelden. In 8 essays geven wij onze suggesties voor het toekomstige beleid en beheer van natuur in Nederland.

Bij het ontstaan van de eerste natuurbeschermingsorganisaties, aan het begin van de 20<sup>e</sup> eeuw, was het natuurbeleid gericht op natuurbehoud. Vanaf de tweede helft van de 20<sup>e</sup> eeuw werd natuur in Nederland niet meer slechts gezien als iets dat behouden moest worden, maar als iets dat ook actief beheerd of zelfs ontwikkeld kan worden. Wij vinden dat na



beschermen, beheren en ontwikkelen het Nederlandse natuurbeleid toe is aan een nieuw kernwoord: verbinden. Het verbinden van natuur met natuur, met mensen en met andere sectoren zou centraal moeten komen te staan in het beleid. In de essays 'Simpelweg natuur', 'Freestylenatuur met script' en 'Flexpleknatuur' bespreken we onze ideeën over het verbinden met natuur. Onze invulling van de verbinding met de mens tonen we in 'Met natuur in gesprek', 'Natuur als buur' en 'Natuur terug in de schoolbankjes', terwijl wij de verbinding met andere sectoren zoeken in 'Natuur flirt erop los' en 'Natuur gaat de boer op'.

Wij wensen je veel lees- en kijkplezier en hopen dat je geïnspireerd raakt om zelf verder te dromen en, belangrijker nog, met die dromen aan de slag te gaan!

# Onze droom





## Thuis

Vanuit je luie stoel in je huiskamer kun je een glimp van de natuur opvangen. Je hoort een vogel zingen door de open deur. Je kijkt naar National Geographic op je tv. Je ruikt de muntthee in je kopje. Ook in de veilige omgeving van je eigen huis ben je zo ongemerkt verbonden met de natuur.

Wij willen iedereen laten zien dat natuur overal is. Binnen én buiten. En dat natuur vele mogelijkheden biedt: ruimte en rust, of juist activiteit en een ontmoeting. Bezinning en ontdekking, of gewoon even helemaal niets. In ons panorama voelen toekomstige generaties zich weer verbonden met natuur, mensen beleven de natuur, leren van en over die natuur en ze dragen er zorg voor. Natuur is een vanzelfsprekend onderdeel van ieders bestaan.





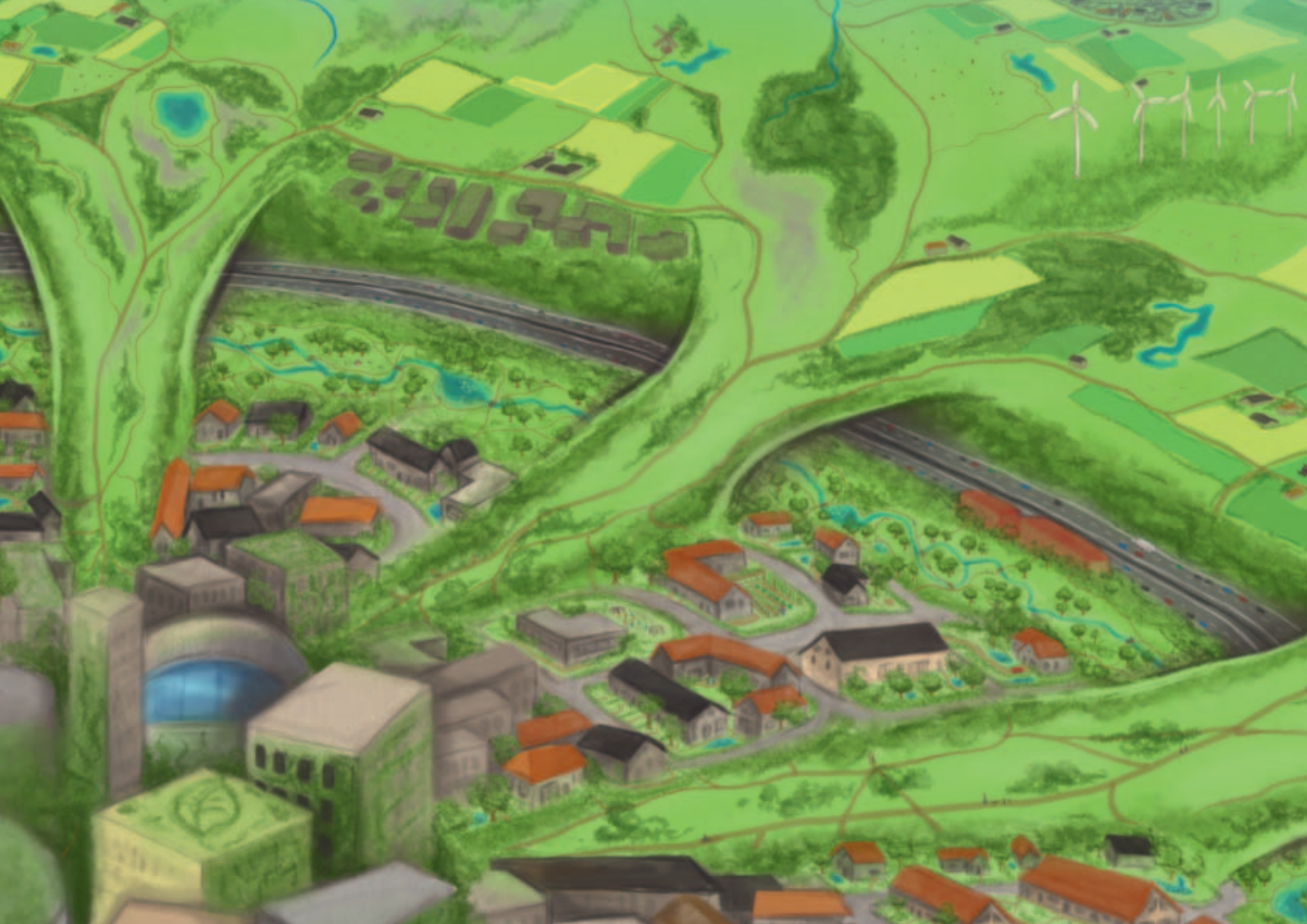


## Naar buiten

Ondanks alle natuur in je huis, is natuur vooral buiten. Wij willen de Nederlander stimuleren om meer buiten te genieten! Dat kan al vlak voor je deur, op je balkon, in de moestuin of in het parkje om de hoek. Wij gunnen het juist kinderen om natuur weer zo vlakbij te hebben. Uit onderzoek blijkt dat kinderen tegenwoordig nauwelijks weet hebben van natuur en van de herkomst van dagelijkse producten als brood, vruchtensap, melk en vlees. Natuur is voor hen iets wat je koopt in het tuincentrum of kunt bekijken in een dierentuin. Dit is een zorgelijke ontwikkeling, want kinderen zijn tenslotte de verantwoordelijke burgers van de toekomst.

Wij willen in ons panorama buitennatuur weer binnen kinderhandbereik brengen. Dat is niet zo moeilijk. Laat kinderen naar hartenlust spelen in achtertuinen en parken. Laat ze kikkervisjes vangen in slootjes en grachten. Laat ze hutten bouwen in het park. Geef ze een eigen schooltuintje om te leren tuinieren. Deze laagdrempelige initiatieven zorgen ervoor dat kinderen weer oog krijgen voor alles wat groeit en bloeit, juist dichtbij huis.







## In de stad

Veel mensen wonen in steden of dorpen. Helaas zijn dit vaak plekken van steen en auto's, waar maar weinig groen te bekennen is. Waarom zou de stad niet een oase van groen kunnen zijn? Stel je eens voor dat het stedelijke landschap niet gedomineerd wordt door een web van wegen maar door een netwerk van groene aders. Aders die niet alleen parken, tuinen en stadbossen verbinden, maar ook de hoogte in gaan naar groene gevels en daktuinen. Nee, geen saaie groenstroken of plantsoenen, maar brede en gevarieerde groene lopers, waarin tal van planten en dieren zich thuis voelen. Met een veelheid aan functies, zoals educatie, tuinieren, theater, sport en spel. Een ontmoetingsplek voor jong en oud.

De groene aders brengen de natuur dichterbij de mens, die zich zo even kan losmaken van lawaai en drukte. Door de groene aders wordt het weer plezierig om de stad te doorkruisen. En als je een keer wat extra tijd hebt, dan kun je zo'n groene loper helemaal volgen, weg van de stad, naar de ruimte van het landelijk gebied.







## De boerderij

Het landelijk gebied is niet alleen via groene aders verbonden met de stad, maar ook door de voedselproductie. Dat vergeten we al gauw. Is het dan gek dat kinderen denken dat melk uit een fabriek komt?

In ons panorama willen wij de Nederlander meer dan nu de kans geven de verbinding tussen de boerderij en de stad weer echt te beleven. Een goede plek om die band aan te halen is de verbrede boerderij. Daar is naast 'gewone' productie ook ruimte voor een ontmoeting tussen de wereld van de boer en die van de stedeling. Op het terras, in de hypermoderne koeienstal, of bij de verkoop van zelf gekweekte groenten. Dat mag best een beetje romantisch zijn, want de mensen in steden en dorpen houden van zo'n romantisch beeld. Daar kan juist goed gebruik van worden gemaakt om mensen naar de boerderij te trekken. Maar de moderne kant van het boerenbestaan mag ook gezien worden. Op milieu- en diervriendelijke innovaties mogen boeren trots zijn!







## Streekeigen natuur

Boerderijen liggen verspreid in een landschap dat door de tijd heen door de mens is vormgegeven: het cultuurlandschap. Hiervan hebben we vele verschillende vormen, die allemaal typisch Nederlands zijn. De sporen van eeuwenlang gebruik zijn hier zichtbaar.

In ons panorama is er ook plaats voor dit cultuurlandschap. Wij zien dit voor ons als een levend landschap waarin een duurzame samenwerking mogelijk is tussen de lokale bevolking, agrariërs, natuurbeheerders en particuliere instellingen. Met gezamenlijke inspanning kunnen zij zorgen voor een veelzijdig landschap. Zou het niet mooi zijn als we weer akkers en weiden hebben die omsloten worden door een doolhof van heggen en houtwallen, waarin tal van diersoorten hun weg kunnen vinden? Zou het niet prachtig zijn als veldleeuweriken, grutto's en Kievieten weer massaal rondvliegen?

Op een fietstocht door dit landschap kom je landbouw tegen, maar ook landgoederen en stukjes natuur zoals heide of hooiland. Dit landschap voelt als een thuis: het is een plek waar geleefd en gewerkt wordt, maar waar ook voor je gezorgd wordt als je oud wordt of ziek bent. Een plek waar natuur en cultuur in balans zijn en de mens zich sterk verbonden voelt met zijn omgeving.





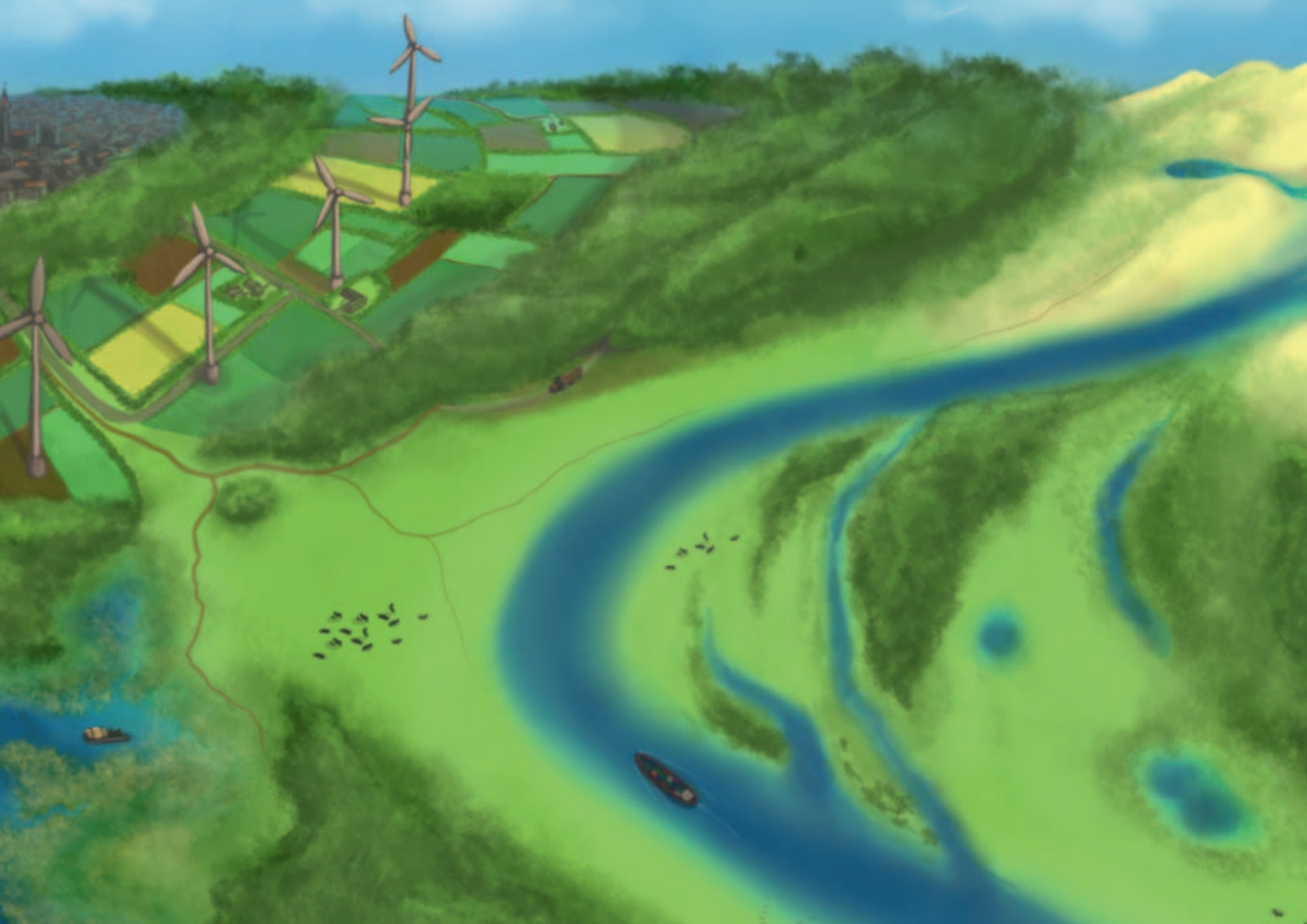


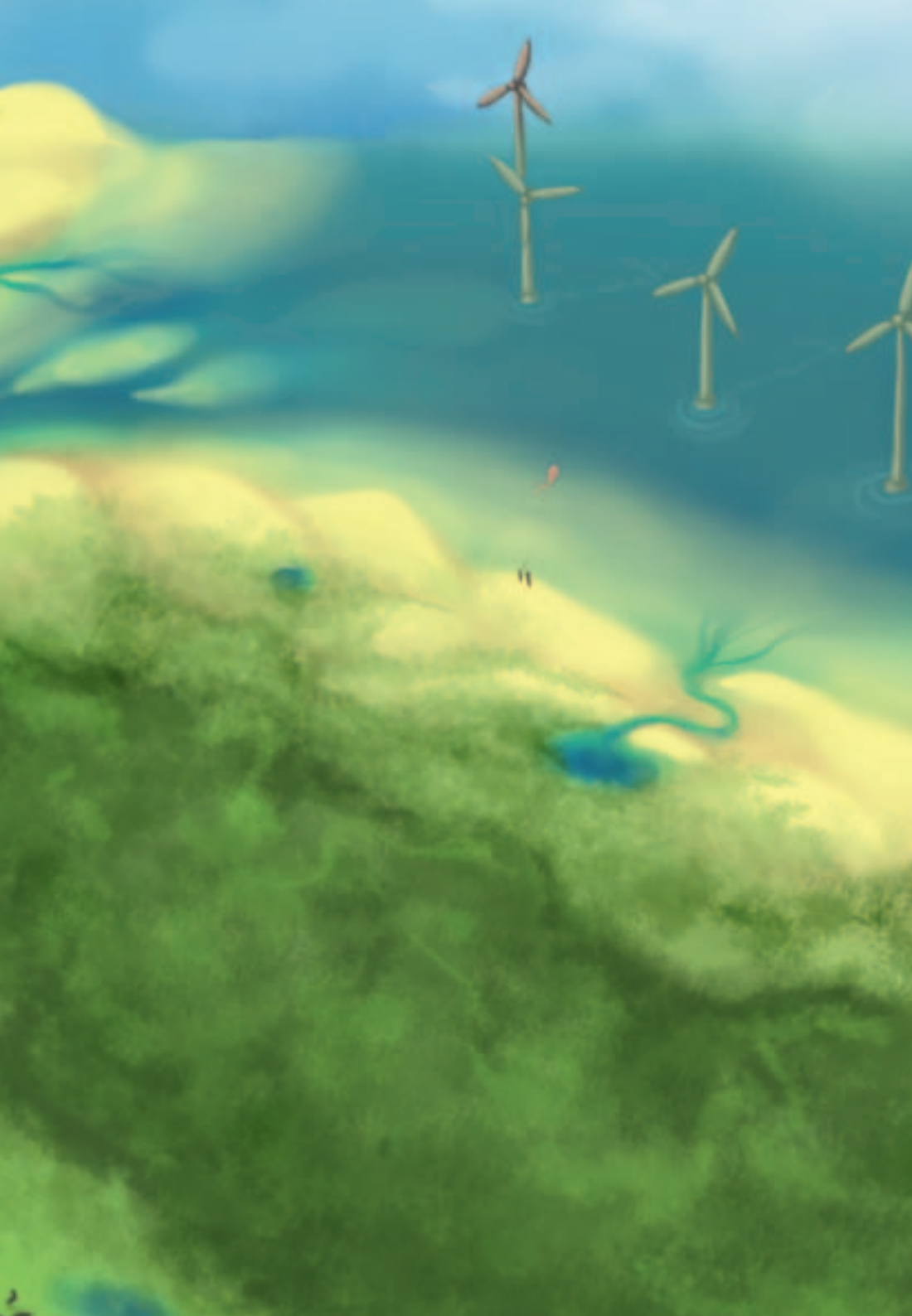
## Actieve natuur

In ons panorama is het buitengebied ook geschikt voor veel meer recreatiemogelijkheden dan wandelen en fietsen alleen. Wat te denken van brandingsurfen langs de kust of crossen op het droge? Niet overal, maar daar waar het kan. Wist je dat motorcrossers de gedroomde natuurbeheerders zijn van stuifzandlandschap? Als geen ander houden zij het zand open en levend. Op rustigere plekken kun je vissen in meren en plassen, waarna de vangst op een strandje meteen op de barbecue bereid kan worden. De drankjes koop je bij een hippe tent vlakbij.

Maar er is ook plek voor exclusieve recreatie. Waarom geen ecolodges op bijzondere, afgelegen plekken? Je moet er nu voor naar het buitenland, maar dit kan ook in Nederland, op de Veluwe of bij de Loosdrechtse Plassen bijvoorbeeld. Een wilderniskamp, waarbij mensen volledig op zichzelf en de natuur zijn aangewezen. Of juist een helende plek midden in de natuur, waar je een meditatie sessie kunt houden of kunt herstellen van een ziekte. En waarom zouden we niet meer buitenfestivals organiseren? Kunst en cultuur lenen zich bij uitstek voor verbindingen met de natuur. Wij willen mensen op zo veel mogelijk manieren uitdagen om de natuur in te gaan en te genieten, want er zijn eindelijk veel opties!







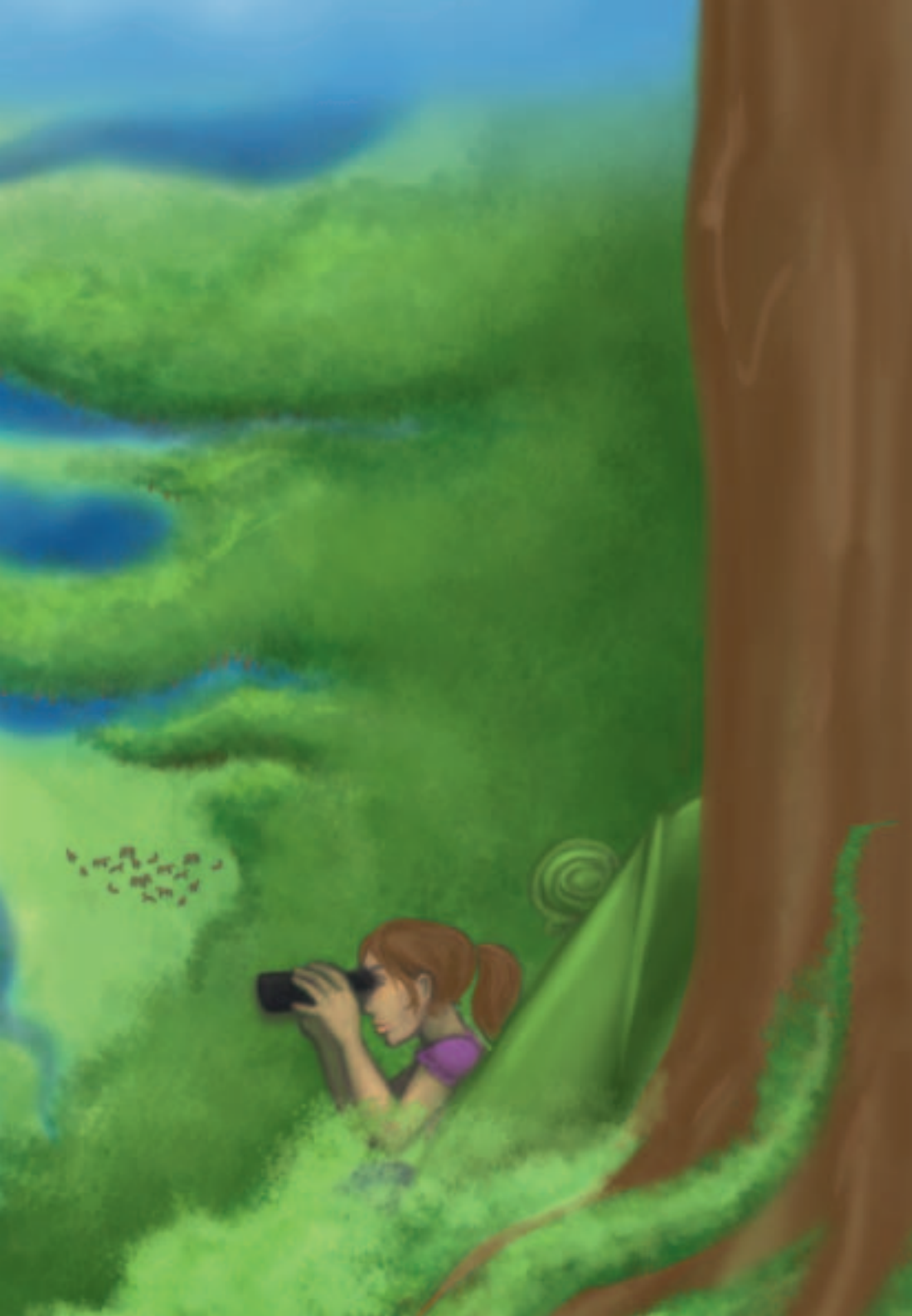
## **Multifunctionele natuur**

Natuur biedt veel meer mogelijkheden dan je in eerste instantie denkt. Natuur levert volop nuttige diensten en producten, die vaak van nog grotere economische waarde zijn dan we beseffen. Wat dacht je van het schone water dat zo vanzelfsprekend uit de kraan komt? Dat heeft de natuur voor een belangrijk deel gezuiverd. En dat geldt net zo goed voor de frisse lucht: een echt natuurproduct.

Natuur doet nog veel meer voor ons: duinen bieden bescherming tegen de zee, windmolens leveren energie, beken en rivieren zorgen voor waterberging, veengebieden en bossen slaan koolstof op. En het papier waarop dit vergezicht is afgedrukt, komt van een boom. In ons panorama geven we natuur volop de ruimte om haar mooie werk voor ons te doen. En dat is winst voor iedereen!







## Wildernis

Ten slotte is in ons panorama ook plek voor wildernis, waar natuur puur natuur kan zijn. Grootschalige natuurgebieden waar de natuur zo veel mogelijk haar eigen gang kan gaan. Water en wind mogen hun vormende krachten weer laten gelden. Hier worden omgevallen bomen langzaam door schimmels verteerd, dienen gestorven dieren als voedsel voor kleine beestjes en gaan kuddes grote grazers helemaal hun eigen gang. De hier rondstruinende recreanten kunnen zich verbazen over de pracht van de natuur en zich nietig voelen in het grote geheel.

Nederland is klein, maar groot genoeg om ook wildernisnatuur binnen haar grenzen te herbergen. Misschien niet zo omvangrijk en uitgestrekt als in het buitenland, maar groot voor Nederlandse begrippen. En wie weet hebben we dan ooit ook wel de ruimte in ons hart om een lynx of twee een plek te gunnen.

## Tot slot

Ook in een land dat door de mens naar zijn hand is gezet, is het belangrijk om plekken te hebben waar de natuur de boventoon voert. Letterlijk als de natuurlijke tegenhanger van gebieden waar de mens sterk bepalend is. In ons panorama is de verhouding tussen mens en natuur weliswaar steeds wisselend, maar wel altijd in balans, en gebaseerd op de sterke verbinding tussen beide.

# Onze invulling

## Simpelweg natuur

Het huidige natuurbeleid is verzand in een opeenstapeling van beleids-categorieën met eindeloos veel gedetailleerd beschreven doelstellingen. Hierdoor is het contact met de dagelijkse realiteit verloren en brokkelt het draagvlak af. Wij pleiten ervoor terug te gaan naar de basis en het aantal beleids-categorieën te beperken tot ‘donkergroen’, ‘lichtgroen’ en ‘rood met een vleugje groen’ en voor elk van deze categorieën passend beleid en regelgeving te ontwikkelen.

---

*“Als je nou eens gewoon stopt met beelden te projecteren, en alleen kijkt – stil kijkt, en luistert – zonder te interpreteren, zonder labels te plakken en voortdurend te willen benoemen, dan gebeuren er interessante dingen. Dan geef je natuur de ruimte.”* – Interview Matthijs Schouten (bijzonder hoogleraar in de ecologie van het natuurherstel), VA Magazine –

---

Onze relatie met de natuur varieert in ruimte en tijd. In de huidige westerse wereld definiëren mensen natuur verschillend. Voor de één is het groen in de straat al natuur, de ander ziet een arcadisch landschap als natuur en voor weer een ander bestaat natuur pas bij de afwezigheid van menselijke invloed. Voor de één is natuur functioneel, staat zij ten dienste van de mens, voor de ander is de mens ondergeschikt aan en slechts een onderdeel van de natuur. In onze visie doen wij geen uitspraak over wat wel of niet natuur is. Het feit dat natuur verschillend wordt gedefinieerd en beleefd beschouwen wij als een mooi en interessant gegeven. Bij beleid, beheer en in discussies daarover zou hiermee rekening gehouden moeten worden. Op dit moment is dat te weinig het geval; men spreekt verschillende talen en praat daardoor langs elkaar heen met natuur als grote verliezer (zie ook ‘Met natuur in gesprek’).

---

*“Volgens onze berekeningen is dit natuurgebied verdroogd.” “Ja maar..., het is helemaal geen natuurgebied, het is al jaren landbouwgrond.” “Toch niet, het natuurdoel is hier natte heide en de grondwaterstand is lager dan natte heide nodig heeft en dus is het gebied verdroogd.” “Hebben we het hier over bestaande of nieuwe natuur, gerealiseerde nieuwe natuur of gewenste nieuwe natuur?” “Nou, het is een TOP-gebied en ook EHS-verweving, zoekgebied natuur en een beetje Natura 2000 en RODS, dus ik denk ik wel dat het natuur is. ....”* – Impressie van een beleidsdiscussie –

---



Het is niet uitzonderlijk dat zelfs vakmensen verstrikt raken in de over elkaar heen buitende beleids-categorieën met eindeloos veel gedetailleerd beschreven en soms zelfs tegenstrijdige doelstellingen voor één en hetzelfde gebied. Feitelijk gaat het steeds simpelweg om natuur. Natuur die varieert van een verzameling natuurlijke elementen tot wildernis waarin de mens (vanaf een zeker moment) niet ingegrepen heeft. Wij vinden dat er voor verschillende vormen van natuur ruimte moet zijn in Nederland. Het beleid zou zich breder moeten oriënteren en zich niet moeten beperken tot wat een kleine groep deskundigen als natuur beschouwt.

Wij stellen voor het aantal beleidscategorieën te beperken tot drie, namelijk donkergroen, lichtgroen en rood met een vleugje groen, en daarbinnen ruimte te bieden voor verschillende vormen van natuur. Beleidscategorieën mogen nooit een doel zijn, enkel een middel om in hoofdlijnen te sturen. Alle internationaal belangrijke natuurgebieden en sterk locatie-afhankelijke natuur, zoals oude bossen en grondwaterafhankelijke systemen, zouden tot een donkergroen gebied gerekend kunnen worden. Minder locatieafhankelijke natuur en gebieden waar landbouw en natuur verweven (kunnen) zijn krijgen een lichtgroene kleur. Dit geldt ook voor gebieden met grote landschappelijke waarden. Zij zijn niet alleen recreatief aantrekkelijk, maar herbergen veelal ook kenmerkende planten en dieren die getuigen zijn van de historische verbintenis tussen de boerende mens en de natuur. In het huidige beleid is hier te weinig aandacht voor. Gebieden in en nabij stedelijke gebieden worden aange-merkt als rood met een vleugje groen. In de donkergroene gebieden wegen biodiversiteit of natuurlijke processen het zwaarst, in de rode gebieden met een vleugje groen zijn dat beleving en recreatieve aspecten. Het lichtgroene gebied zit daar tussenin en kenmerkt zich door een sterke verwevenheid van functies. Voor elk van de gebieden is divers beleid en regelgeving van toepassing als het gaat om de bescherming en ontwikkeling van de aanwezige waarden. Uitdrukkelijk stellen wij dat de indeling in de hier beschreven gebiedscategorieën en de begrenzing daarvan niet één op één een vertaling hoeft te zijn van de huidige beleidscontouren van de ecologische hoofdstructuur, Natura 2000-gebieden of welke aanduiding dan ook. Natuur is en zal altijd maatwerk blijven.

---

*“Je zult maar in een wit gebied wonen, waarvan beleidsmakers hebben bepaald dat jouw omgeving het niet verdient om in te investeren!”*

*– Uitspraak van een geïnterviewde –*

---



## Met natuur in gesprek

**De manier waarop mensen natuur beleven en zich daarmee verbonden voelen, is nauwelijks van belang in de uitvoering van het huidige natuurbeleid. Wij vinden dat de persoonlijke binding met natuur een centraal uitgangspunt moet worden van natuurbeleid. Daarbij moet worden ingespeeld op de belevingswerelden en behoeften van alle groepen in de samenleving. Dit kan door met mensen in gesprek te gaan over beleid en hen te laten participeren in de opzet en uitvoering van natuurbeheer.**

Natuur spreekt Nederlanders aan, maar niet altijd en iedereen. Zo hebben aan de ene kant Nederlandse natuur- en milieuoorganisaties meer dan vier miljoen leden/donateurs, gingen een miljoen Nederlanders in 2009 op een korte vakantie naar de Veluwe en is Nederland zelfs het eerste land waar een speciale partij met als hoofdthema dieren zitting heeft in het parlement. Aan de andere kant is trots zijn op en je verbonden voelen met natuur niet altijd vanzelfsprekend. Zo daalde vorig jaar bijvoorbeeld het aantal leden van organisaties die zich specifiek op natuur en milieu richten. Uit een onderzoek naar wat volgens burgers de belangrijkste problemen zijn die opgelost moeten worden, blijkt dat sinds de economische crisis milieuvraagstukken veel minder belangrijk worden gevonden. Verder maakt één op de drie Nederlanders minder dan drie keer per jaar een uitstapje in de vrije natuur. Hieruit blijkt volgens ons dat, hoewel veel Nederlanders zich verbonden voelen met natuur, de Nederlandse natuur wellicht minder populair wordt en het belang van natuur door lang niet alle Nederlanders wordt ervaren.

---

*“Mijn hart gaat sneller kloppen van het vinkje dat mij elke ochtend trouw zijn mooiste ochtendlied laat horen, waarna als ik mijn ogen open er een glimlach op mijn mond verschijnt als het hem weer gelukt is het vrouwtje te lokken. Heerlijke eenvoud, prachtig leven.” – Citaat van een deelnemer aan het Young Professionals debat, georganiseerd door Panorama Natuur –*

---

Juist in de huidige samenleving waarin individualisering floreert en tradities verdwijnen, kunnen mensen houvast en zingeving vinden in de natuur. Enkele eigenschappen van natuur die aanleiding kunnen geven tot zingeving zijn: het bieden van rust, beschutting en geborgenheid en de zichtbaarheid van seizoenen en groeiprocessen. De natuur waarin of waarmee je bent opgegroeid, kan letterlijk voelen als je ‘roots’, je wortels. Wanneer deze wortels plotseling zonder inspraak worden omgezaagd of ‘hervormd’, kan dit veel negatieve emoties oproepen en leiden tot grote weerstand. Wij vinden dat, om het draagvlak voor natuurbeleid in de toekomst te behouden en te versterken, er niet voorbij kan worden gegaan aan de binding tussen mens en natuur. Wij pleiten er daarom voor om bij de inrichting van gebieden uit te gaan van de verbondenheid van de (lokale) bevolking. We horen ons af te vragen: op welke gebieden is men trots en van welke natuurlijke elementen wordt men blij? In de ‘lichtgroene’ en ‘rood met een vleugje groene’ gebieden (zie ‘Simpelweg natuur’) zien we dit als een startpunt voor de inrichting en het beheer van natuur. In de ‘donkergroene’ of Europees zeldzame natuur worden inrichting en beheer meer gestuurd van bovenaf vanuit principes van biodiversiteit en natuurlijke processen, maar ook voor die gebieden is het van belang bewust te zijn van verbondenheid en hier

rekening mee te houden. Een goed voorbeeld hiervan is het project ‘Vesta Kroese’ op Terschelling, in een gebied waarin bos omgevormd werd tot open duinlandschap. De eilanders en bezoekers van het Oerolfestival verankerden in dit project in samenwerking met Staatsbosbeheer hun verbondenheid met het bos in een Bosmonument. Dit deden zij door met vele voeten een pad uit te slijten langs de oorspronkelijke bosrand.

---

*“Het huidige natuurbeleid is te veel gericht op soorten en gebieden, dit komt voort uit het oude discours. Er wordt heel veel gewerkt met regels en wetten. Mensen met veel gevoel voor de natuur verlies je zo. We zouden eigenlijk terug moeten naar waar we het eigenlijk voor doen, naar ons groene hart.” – Citaat afkomstig uit expertinterviews door Panorama Natuur –*

---

Natuurbeleid moet niet alleen uitgaan van de binding die (sommige) mensen nu al hebben met natuur, maar moet ook proberen die binding en het trots zijn op natuur uit te breiden en te versterken bij alle Nederlanders. Prikkel de verwondering over de natuur bij iedereen! Momenteel raken diverse groepen nog niet verwonderd en geïnspireerd door natuur. Zo komen jongeren, allochtonen en mensen met een lage sociaaleconomische status weinig in de natuur. Dat is jammer omdat natuur een positief effect op de gezondheid heeft, als een bron van rust en



ontspanning, van geestelijke en lichamelijke weerbaarheid en van persoonlijke groei, en deze mensen daar dus niet in meedelen. Daarnaast is dat jammer voor natuurorganisaties. Als zij steun willen houden voor hun werkzaamheden, zullen zij zo veel mogelijk mensen moeten aanspreken.

Om meer groepen mensen te bereiken, is het van belang om in te spelen op de ideeën over de omgang met natuur die leven onder verschillende groepen. Voorbeelden hiervan zijn meer natuur om in te struinen (wat veel jongeren aanspreekt), meer mogelijkheden om vruchten en paddenstoelen te plukken (wat onder andere allochtonen aanspreekt) of rolstoelvriendelijke paden voor minder validen. Volgens ons worden er nu nog te weinig activiteiten georganiseerd die aansluiten bij de belevingswereld van diverse (ondervertegenwoordigde) groepen. Zo zijn er op veel plekken bij of in natuurgebieden pannenkoekenhuizen te vinden, gericht op gezinnen, maar waar is de hippe tent waar je een fles prosecco in het bos kunt drinken?

Ook de overheid kan op diverse manieren bijdragen aan het streven om alle burgers bij natuur te betrekken. Zij kan dit bijvoorbeeld doen door een weldoordacht communicatie- en participatieplan als voorwaarde te stellen voor het verkrijgen van subsidies. Een andere optie vormt het Engelse overheidsbeleid. In Engeland verplicht de Equality Act 2010 natuurorganisaties om voor elk beleidsplan na te gaan wat het effect is op ‘equality’; ofwel of mensen van bijvoorbeeld diverse etnische achtergronden, geslacht of leeftijd niet worden benadeeld door beleid.

Voor natuurorganisaties is goede communicatie van groot belang om beter bij belevingswerelden en verbondenheid van mensen met natuur aan te sluiten. Als je nu op de websites van Staatsbosbeheer en Natuurmonumenten kijkt, vind je filmpjes van een broedende zeearend en kun je je stem uitbrengen op bezoekerscentrum Dwingelderveld voor de award dagjeweg.nl. Deze hippe websites tonen aan dat natuurorganisaties het belang inzien van goede communicatie en het betrekken van burgers bij hun natuurgebieden. Helaas is de communicatie nog vaak eenrichtingsverkeer en wordt tekortgeschoten bij de participatie van burgers in beleid en beheer. Burgers participeren meestal niet in omvormingsbeleid en soms schiet zelfs het informeren erbij in. Dat blijkt wel uit de actiegroepen die op diverse plekken zijn ontstaan. Natuurorganisaties doen protest soms te makkelijk af als ‘wanneer we het beter hadden uitgelegd,



had je het wel gesnapt' en 'je krijgt altijd gezeur als je iets wilt veranderen'. Uit een dergelijke insteek blijkt weinig interesse voor de belevingswereld van burgers. Wij pleiten ervoor burgers te laten participeren in natuur(beleid) en te investeren in communicatie die bestaat uit tweerichtingsverkeer. Een goed voorbeeld hiervan is het AVATARbos bij het Bentwoud in Zoetermeer. Dit bos, in het teken van de film Avatar, sluit aan bij de belevingswereld van een nieuwe generatie jongeren, voor wie virtual reality als vanzelfsprekend deel uitmaakt van hun dagelijkse leefomgeving. De inrichting van dit bos is gebaseerd op dromen en schetsen van jongeren over hun ideale droomplek, en jongeren kunnen zelf boompjes aanschaffen en aanplanten. Een ander voorbeeld hiervan is het participatief beheerplan voor de bossen van Ede. Hiervoor is een begeleidingscommissie ingesteld waarin burgers die zich verbonden voelen met het bos voor een lange tijd zitting hebben. Deze commissie heeft het beheerplan helpen opstellen, begeleidt de implementatie van het plan, geeft advies en werkt deelplannen uit. In processen van stedelijke vernieuwing is al veel meer ervaring opgedaan met burgerparticipatie. Deze ervaringen kunnen als inspiratiebron dienen. Het betrekken van mensen van diverse achtergronden en het vormen van verbondenheid kost tijd. Daarom stellen wij voor vooral langjarige projecten en relaties aan te gaan. Hier gaat uiteraard veel energie in zitten, maar het afdoen van communicatie als een extraatje is slechts kortetermijndenken!

## Natuur flirt er op los

**Wanneer natuur zoals nu enkel beschermd wordt vanwege haar intrinsieke waarde, maakt dat haar kwetsbaar in tijden van economische tegenslag. Wij vinden dat natuur onlosmakelijk verbonden moet zijn met andere sectoren zoals landbouw, recreatie, energieproductie en zorg. Wij pleiten er daarom voor relaties tussen natuur en vele diverse sectoren te stimuleren, waarbij natuur haar diensten aanbiedt en de partners in ruil daarvoor bijdragen leveren aan het beheer en de inrichting. Dit vraagt om nieuwe samenwerkingsvormen, gericht op het realiseren van economische eenheden. Wij vragen terreinbeheerders creatief te zijn en het oogstprincipe uit te bouwen.**

Wie associeert natuur direct met economische voordelen? Het huidige natuurbeleid is ontstaan vanuit een voornamelijk sectoraal perspectief. De ruimtelijke ordening heeft natuur als aparte categorie benoemd, los van landbouw, stedenbouw en de economie. Wellicht is deze verenging van het perspectief op natuur één van de redenen dat er zo'n afstand bestaat tussen natuur en economie? Natuur alleen beschermen vanuit een intrinsieke waarde, los van de maatschappij, maakt haar kwetsbaar in economisch mindere tijden. Bovendien gaat dat voorbij aan de economische waarde ervan. Natuur brengt namelijk grote financiële voordelen. Zo draagt ze bij aan onze gezondheid en welbevinden en is ze de garantie voor onze voedselvoorziening. Ze levert nog veel meer onmisbare bijdragen aan onze samenleving waar je niet iedere dag bij stilstaat en niet voor betaalt. Natuurgebieden zuiveren bijvoorbeeld ons drinkwater, bomen halen CO<sub>2</sub> uit de lucht en leveren hout, en de duingebieden en rivieruiterwaarden beschermen ons land tegen overstromingen. Verschillende sectoren profite-

ren nu al van de natuur: er valt (indirect) namelijk geld te verdienen aan en mét natuur. Denk bijvoorbeeld aan de grote hoeveelheid campings, recreatiewoningen en horecagelegenheden in en rondom de natuurgebieden. Helaas genieten deze bedrijven vaak wel van de voordelen, maar helpen ze niet financieel mee de natuur te behouden. Daarom pleiten wij ervoor relaties tussen de natuur en de diverse sectoren te stimuleren, waarbij natuur haar diensten aanbiedt en de partners in ruil daarvoor bijdragen aan het beheer en de inrichting. Hierbij geldt: de gebruiker betaalt.

---

*“Weg met het ‘zielige’ imago, we hebben groen goud in handen!”*  
– Hartenkreet van een deelnemer aan het Young Professionals debat, georganiseerd door Panorama Natuur –

---



Natuurbeschermers zullen er meer op uit moeten trekken en verbindingen moeten zoeken met andere sectoren. We zien hiervoor vooral veel kansen in de 'lichtgroene' en 'rood met een vleugje groene' gebieden (zie 'Simpelweg natuur'). Allianties met scholen, bedrijfsleven, (ouderen)zorg, energieproductie en kinderopvang zullen de natuur versterken. Benut natuur voor echte 'buitenschoolse opvang', voor het leveren van duurzame energie, als het decor van de zorg en hoogwaardig ecotoerisme. Zo kunnen natuurorganisaties alternatieve inkomsten genereren. Vergelijk het met historische landgoederen die vaak hoge natuurwaarden herbergen en vanouds inkomsten uit pacht, jacht en houtoogst gebruiken voor de instandhouding van het goed als geheel. In dat opzicht kan ook eens kritisch gekeken worden naar de mogelijkheden deze traditionele inkomstenbronnen te versterken en uit te breiden. Wij zien daarvoor zeker kansen. Wat te denken van het feit dat ruim 90% van het hout dat wij gebruiken uit het buitenland wordt gehaald? Wij roepen natuurbeheerders op creatief te zijn en na te denken over nieuwe bronnen van inkomsten. Denk bijvoorbeeld aan aanplant van kerstbomen als tijdelijke opvulling in jonge lanen, verkoop van cantharellen of ganzenvlees, of het bieden van ruimte voor natuurlijke begraafplaatsen en windmolens in bossen. Daarvoor moeten natuurorganisaties dan wel ruimte en steun krijgen van de overheid. De overheid zou bijvoorbeeld een CO<sub>2</sub>-gerelateerde belastingheffing kunnen invoeren of een belastingvoordeel voor bedrijven die meewerken aan dit soort initiatieven. Ook vinden wij dat (een deel van) de toeristenbelasting specifiek besteed moet worden aan natuur. Zo betaalt de recreatiesector mee aan het beschermen en onderhouden van de natuur, zij profiteert er immers ook volop van!



---

*Natuurmonumenten en zorgverzekeraar Menzis gaan zich de komende drie jaar gezamenlijk inspannen om meer mensen te verbinden met natuur en in het groen te brengen. Buiten zijn in de natuur is goed voor de gezondheid. Dat feit maakt Menzis en Natuurmonumenten natuurlijke partners op het gebied van natuurschoon, rust en gezondheid. Menzis gaat in haar beweegprogramma's de link leggen met groen en gaat bijvoorbeeld wandelroutes aanbieden in de gebieden van Natuurmonumenten en evenementen organiseren om actief te kunnen genieten van de natuur. De zorgverzekeraar opent een fonds waarmee Natuurmonumenten natuur kan aankopen en beheren. – Persbericht Natuurmonumenten en Menzis, december 2008 –*

---

Ook de burger is een belangrijke partner voor de inrichting, het beheer en het behoud van de natuur. De consument bepaalt met z'n portemonnee voor een deel de inrichting van onze leefomgeving. Wanneer consumenten massaal minder vlees of meer biologisch vlees gaan eten, gaat ons landschap er heel anders uit zien. Zelfs het betalen van een eerlijke prijs voor producten zou al helpen boeren de ruimte te geven het landschap weer te beheren zoals ze vroeger deden. Consumenten kunnen in samenwerking met andere partijen ervoor zorgen dat het consumeren van niet duurzaam geproduceerde goederen en voedsel 'not done' wordt. Als huurders of kopers van huizen kunnen burgers invloed uitoefenen op hun lokale omgeving. Wat bijvoorbeeld te denken van het kopen van een uitzichtgarantie? Of van groene servicekosten voor gedeelde natuurvoorzieningen onder de hoede van een vereniging van eigenaren? Of wellicht van 'centerparcs-achtige' huizen met eigen terras maar zonder tuin, waarbij je gelijk de natuur in loopt en een gedeelde (financiële) verantwoordelijkheid hebt voor die natuur? Wij dagen iedereen uit – overheid, bedrijven, burgers, natuurorganisaties en andere NGO's – innovatieve initiatieven op te starten waarbij je een steentje bijdraagt aan de natuur, en tegelijkertijd van alle positieve effecten kunt profiteren!

---

*Frank Zegers, hoogleraar Jan Douwe van der Ploeg en een breed ondersteunend burgercomité richten deze week de Stichting Mantelzorg Dreijen Arboretum Wageningen op. Deze Stichting zal zich inzetten om namens burgers een deel van het Wageningse arboretum aan te kopen van Wageningen Universiteit. Door aankoop en beheer wil de stichting de huidige collecties, de systeemtuin en de kruidentuin op deze plek behouden en beschermen. Er wordt gewerkt aan een constructie waarin iedereen kan meedoen aan de zorg voor dit stukje arboretum. Als donateur kunt u – al met een klein bedrag – meedoen in de aankoop en het beheer. Daarmee wordt een reëel groen alternatief geboden voor de bouwplannen van Wageningen Universiteit. De tuin moet toegankelijk zijn voor publiek en wordt in de nieuwe constructie een beetje van alle Wageningers. – Artikel in lokale krant Hoog en Laag van maandag 11 oktober 2010 (ingekort) –*

---

## Freestylenatuur met script

**Op lokale of regionale gebiedskenmerken wordt in het huidige natuurbeleid te weinig ingespeeld. Wij vinden dat streekidentiteit, in fysieke, sociale en economische zin, een centralere plek moet krijgen. Het Rijk schrijft een ‘script’ waarin de kaders en kernkwaliteiten van een gebied zijn vastgelegd. Vervolgens werken regionale en lokale deskundigen, beheerders, betrokken omwonenden en andere spelers ‘freestyle’ de gebiedsplannen uit. De overheid moet de financiering hierop aansluiten door het starre detaillistische subsidiestelsel te vervangen door een gebiedsgebonden budget.**

Op dit moment is een tendens waarneembaar waaruit blijkt dat mensen meer en meer op zoek zijn naar identiteit. In deze periode van ontzuiling, individualisering en globalisering zoeken mensen naar eigenheid en authenticiteit. Dit uitte zich ook tijdens de laatste landelijke verkiezingen (in juni 2010), waar de PVV, die expliciet inspeelt op de nationale identiteit, veel stemmen kreeg. Mensen hebben een diepgewortelde behoefte ergens bij te horen. Het geeft een gevoel van veiligheid dat nodig is voor het functioneren van het individu en de samenleving als geheel.

Identiteit ligt verscholen in diverse uitingen van cultuur, maar is ook in gebiedskenmerken en natuur- en landschapswaarden terug te vinden. Denk aan weidevogels die geassocieerd worden met delen van het karakteristieke Nederlandse cultuurlandschap. Denk aan de stille getuigen van onze eeuwenlange strijd tegen het water. Denk aan de Biesbosch, de Weerribben en de Wieden, waar mensen een directe relatie hadden met riet en wilgentenen. Denk aan houtwallen, die dienden als afrastering

voor het vee, om water te keren en om brandhout te produceren. Stuk voor stuk natuur- en landschapswaarden die mede de identiteit van een streek en de mensen die daar leven en leefden bepaalden.

Wellicht is het verliezen van de binding met die streekidentiteit één van de redenen waarom het natuurbeleid haar draagvlak in de samenleving aan het verliezen is. Door streekidentiteit centraler te stellen zullen mensen zich eerder herkennen in de plannen en bouwen zij een diepere band op met hun leefomgeving. Volgens ons zijn er legio mogelijkheden die zowel bij kunnen dragen aan het vergroten van de eigenheid van een gebied als aan de versterking en het behoud van natuur en landschapswaarden.

De gedachte om in te spelen op de identiteitsbehoefte en wensen in de streek is niet nieuw. Het is een tendens die gedeeltelijk al is ingezet. Zo zijn er tal van lokale en regionale activiteiten waarbij gebiedsbranding wordt toegepast. Gebiedsbranding is een procesinstrument voor gebiedsontwikkeling, waarbij de kernwaarden van een streek helder worden omschreven en waarbij gebouwd wordt aan een duidelijke gebiedsidentiteit. Het doel is relaties aan te gaan met verschillende doelgroepen en hen te inspireren tot de ontwikkeling van projecten of producten die bijdragen aan de streekidentiteit of regionale economie. Deze doelgroepen kunnen bewoners zijn, maar ook recreanten, bedrijven, investeerders, belangenverenigingen en maatschappelijke organisaties. Wij achten het van belang dat overheden en natuurbeheerders inspelen op de hang naar eigenheid. Wij pleiten ervoor moderne samenwerkingsverbanden aan te gaan met private

en publieke partijen. Vertrekpunt is dat natuur en landschap onderdeel zijn van onze fysieke leefomgeving en kunnen bijdragen aan het ervaren en herontdekken van de gewilde identiteit.

Dit vraagt om een andere, meer flexibele invulling van het natuurbeleid. Op dit moment bepaalt de overheid veelal tot op lokaal niveau welk type natuur waar wordt gerealiseerd. De keuze is vrij sectoraal bepaald en is voornamelijk gebaseerd op grond van ecologische motieven. Natuur wordt als iets op zichzelf staands gezien en wordt niet of onvoldoende in verband gebracht met andere kenmerken en aspecten van onze leefomgeving. Dit blijkt bijvoorbeeld uit de modellen die zijn opgesteld voor het ontwerp van ecologische verbindingzones en die ten grondslag liggen aan het beleid. Deze bepalen dat een verbindingzone minimaal één kilometer breed moet zijn en om de vijfhonderd meter een poel moet bevatten. Daarbij wordt er volstrekt voorbij gegaan aan de fysische en geomorfologische gesteldheid en de landschappelijke kwaliteit van een gebied. Ook de historisch-geografische aspecten, de sociale geschiedenis en het huidige landgebruik worden genegeerd. Natuur wordt in dat geval van bovenaf geprojecteerd, wat het draagvlak niet ten goede komt. Het verbinden van natuurgebieden heeft een veel grotere meerwaarde en wordt als minder bedreigend ervaren als juist op deze genoemde aspecten wordt ingespeeld.

---

*“Communicatie over de EHS gaat te veel over plantjes en diertjes, vind ik. Het gaat ook om het behoud van een mooi landschap. Een landschap is mooi dankzij zijn soortenrijkdom en die soorten kunnen niet zonder het landschap. Wat we in Gelderland fout hebben gedaan, is de EHS nadrukkelijk koppelen aan het edelhert. Dat is maar één soort en hoe leg je uit dat je een econduct aanlegt voor één soort? De gedachte was dat het edelhert het ‘zeehondje van de Veluwe’ zou kunnen zijn, een mascotte om het publiek erbij te betrekken, maar dat is mislukt.” – Citaat van Bea Claessens, Vakblad Natuur, Bos en Landschap –*

---



Als we het hebben over sturing zijn wij van mening dat het Rijk de hoofdlijnen van het natuurbeleid moet uitzetten, maar dat de invulling daarvan op regionaal of lokaal niveau moet plaatsvinden. Wij stellen voor de kernkwaliteiten van een gebied in een gebiedsplan vast te leggen, waarna regionale en lokale deskundigen, beheerders, betrokken bewoners en andere spelers invulling geven aan de uitvoering. Het is van belang geen blauwdruk te presenteren, maar werkelijk ruimte te laten voor eigen inbreng. Inbreng van (gebieds)kennis, maar ook wensen van de participanten. Wij stellen voor hier met de financiering bij aan te sluiten door het instellen van een gebiedsgebonden budget waarbij privaat en publiek geld gebundeld kan worden. Uitvoerende partijen krijgen de vrijheid binnen afgesproken kaders te bepalen aan welke projecten het budget besteed wordt. Dit gebiedsgebonden budget moet het huidige detaillistische subsidiestelsel, waarbij beheerders worden afgerekend op het voorkomen van specifieke soorten, vervangen. Dit vraagt om nieuwe manieren van evalueren, waarbij niet enkel ecologische criteria worden gehanteerd, maar bijvoorbeeld ook wordt gekeken naar verkregen draagvlak en betrokkenheid. Het reguliere beheer van bestaande natuurgebieden moet niet afhankelijk zijn van het gebiedsgebonden budget, maar moet gebaseerd zijn op een algemeen basisbedrag per hectare. Dit bedrag kan de overheid genereren door middel van een bestemmingsheffing voor omgevingskwaliteit, die vergelijkbaar is met de waterschapsbelasting of het opcenten van de motorrijtuigenbelasting. De overheid moet vertrouwen schenken aan beheerders en moet ook los durven laten.

---

*“Toen wij aan dit project begonnen wisten we niet waar het zou eindigen. We wisten dat er een ecologische verbindingszone moest komen, maar gingen zonder blauwdruk aan de slag. We kwamen in contact met de lokale bevolking die allerlei wensen voor de leefomgeving had. We sloegen de handen ineen en het groeide uit tot een groot project, waarbij vele private en publieke partijen zich aansloten en mee investeerden. Het mooie van alles is dat nu tachtig hectare natuur is gerealiseerd, een geitenhouder meer ontwikkelingsmogelijkheden heeft gekregen, er wandel- en recreatieve voorzieningen zijn aangelegd en de lokale economie is versterkt. Het gebied heeft weer smoel gekregen en iedereen is er apetrots op.” – Citaat van betrokkene van het project Stappen in de Toekomst van Geldersch Landschap en Geldersche Kasteelen –*

---

Om de gewenste beweging in een gebied op gang te brengen achten wij de inzet van een onafhankelijke gebiedsbemiddelaar van belang. Deze gebiedsbemiddelaar treedt op als regisseur in een gebied en voert één op één in vertrouwen gesprekken met grondeigenaren. Hij of zij tast af wat de plannen zijn van grondeigenaren en op welke wijze deze kunnen bijdragen aan de realisatie van natuur- en landschapsdoelstellingen en andere maatschappelijke doelstellingen. Bij de inzet van een gebiedsbemiddelaar is een snelle besluitvorming van cruciaal belang. Gebiedsbemiddelaars moeten het vertrouwen genieten in een gebied en er gedurende meerdere jaren werkzaam zijn. Bovendien moeten ze beschikken over een zeker mandaat om zaken voor elkaar te krijgen.



## Natuur als buur

**Het huidige natuurbeleid richt zich sterk op een beperkt aantal natuurgebieden in het landelijk gebied. Wij vragen extra aandacht voor natuur in en rond de stad. Wanneer juist op plekken waar je woont, werkt en recreëert natuur aanwezig is, ervaar je de positieve effecten van natuur in je dagelijks leven. Wij pleiten ook voor het vergroten van de bereikbaarheid van natuur- en recreatiegebieden in het landelijk gebied. Natuur naast de (stads)deur kan een ‘groene loper’ vormen naar natuur in het buitengebied. Dit vraagt om samenwerking tussen diverse publieke en private partners en innovatief en duurzaam ondernemerschap.**

Het Vondelpark in Amsterdam, groene wegbermen, watervogels in de grachten... Is dat natuur, en hoe belangrijk is die dan ten opzichte van grote, ongerepte natuurgebieden? In het huidige natuurbeleid ontvangt een beperkt aantal gebieden, voornamelijk natuur binnen de EHS en Natura 2000, het leeuwendeel van de beschikbare middelen. Deze gebieden leiden zo de aandacht af van andere belangrijke gebieden. Wij vinden dit een te beperkte insteek: er moet meer aandacht komen voor natuur in en rond de stad. Als je in aanraking komt met natuur op weg naar de supermarkt, in de lunchpauze van je werk of tijdens het sporten, profiteer je van de verkwikkende, rustgevende en inspirerende effecten van natuur in je dagelijks leven. Natuur kan naar ons idee goed samengaan met stedelijke ontwikkeling en kan zelfs een positieve bijdrage leveren aan grootstedelijke problemen. Groen in de stad kan bijvoorbeeld bijdragen aan het afvangen van fijnstof, aan wateropvang en aan warmteregulatie. Ook leidt groen in de buurt tot meer sociale contacten. En dat draagt

weer bij aan wederzijds begrip, waardering en uitwisseling. Dit effect van groen blijkt zelfs groter te zijn naarmate een buurt sterker verstedelijkt is. Zo kan natuur voor de stedeling op verschillende manieren waardevol zijn, en niet alleen vanuit esthetisch oogpunt.

Bovendien, door alleen te focussen op de natuur in een beperkt aantal buitengebieden, ontstaat er een beeld van schone, pure natuur tegenover de mens, cultuur en (vervuilde) stad. Die benadering draagt bij aan een ‘of/of’-idee van mens of natuur, wij vinden echter dat mens en natuur juist ook goed samengaan.





---

*“Oog in oog met een orang oetan. Musjes in mijn beukhaag. Overnachten in de Afrikaanse bush. Een ijsvogel in het Haagse bos. Vlinders in mijn tuin. Springende walvissen. Een hemel vol krekengeluid.” – Hartenkreet van een deelnemer aan het Young Professionals debat, georganiseerd door Panorama Natuur –*

---

Om natuur in en om de stad te realiseren, is het van groot belang samen te werken met allerlei partners die hiervan de economische voordelen hebben (zie ook ‘Natuur flirt er op los’). Denk bijvoorbeeld aan een supermarkt die vanuit een aanliggend parkje kruiden, groenten en verse vis uit hun vijver verkoopt; aan begroeide, groene muren die de klimaatregulatie van moderne kantoorgebouwen verbeteren; aan een tuincentrum dat reclame maakt door groene gebieden in te richten; of aan fabrikanten van sportschoenen die de aanleg van natuurlijke hardlooproutes sponsoren en zo hun duurzame imago verbeteren. Zulke initiatieven door bedrijfsleven en burgers moeten gesteund en gestimuleerd worden door de overheid en natuurorganisaties. Zo kunnen natuurorganisaties bijvoorbeeld projecten ontwikkelen samen met burgers en bedrijven voor meer ‘groen in de stad’. De overheid zou het bedrijfsleven belastingvoordeel kunnen gunnen wanneer ze groene maatregelen uitvoert, zoals de aanleg van daktuinen.

Natuur in en om stedelijke gebieden, of in ‘rood met een vleugje groene’ gebieden (zie ‘Simpelweg natuur’), heeft andere functies dan natuur in lichtgroene en donkergroene gebieden. In dergelijke recreatieve stads-natuur is biodiversiteit relatief minder belangrijk. Deze gebieden kunnen samen met de lichtgroene gebieden grotere aantallen recreanten opvangen en een bufferzone vormen voor kwetsbare donkergroene gebieden, waar de nadruk meer ligt op biodiversiteit of natuurlijke processen. Door natuurgebieden letterlijk te verbinden, ontstaat een ‘groene loper’ naar natuur in het buitengebied.

Om de lichtgroene natuur als uitloopgebied van steden en dorpen toegankelijk te maken voor iedereen, moet deze in het niet-stedelijke gebied goed bereikbaar zijn. Hoe kom je in natuurgebieden als ze op drie kwartier

lopen van de dichtstbijzijnde bushalte liggen of als informatie over deze gebieden ongestructureerd verspreid staat op internet? Ook een goede toegankelijkheid binnen natuurgebieden is van belang in bepaalde zones, via bijvoorbeeld paden en gemarkeerde routes met de duur van de route en het aantal kilometers duidelijk aangegeven. Niet iedereen durft de natuur in te gaan zonder de weg te weten! Dwalen en verdwalen is aantrekkelijk voor sommigen, en hiervoor is ruimte in de donkergroene gebieden. Maar veel Nederlanders weten liever precies hoe laat ze thuis zullen zijn na een stukje wandelen. Voor hen is het daarom van belang dat de natuurgebieden goed bereikbaar zijn.

Ondernemingen als de ANWB, de NS en de VVV hebben de afgelopen jaren bijgedragen aan een goede bereikbaarheid van gebieden. Met name door verbindingen te maken tussen verschillende vormen van vervoer is de bereikbaarheid van natuur verbeterd. Voorbeelden van goede initiatieven op dat gebied vinden wij NS-wandeltochten, Toeristische Overstappunten (TOPs – speciaal ingerichte plekken waar je kunt parkeren en van waaruit wandel- en fietsroutes lopen) en Groene Entrees, waarbij parkeerplaatsen, aansluiting op het openbaar vervoer, een informatiezuil en wandelroutes samenkomen. De overheid kan hieraan bijdragen door bij aanbestedingen in het openbaar vervoer aandacht voor natuur en duurzaamheid als voorwaarde te stellen.

---

*“Ik mis duidelijkheid over routes. Goede bewegwijzering. Ik weet nooit zo goed waar ik naar toe moet fietsen of rijden om met een wandeling te starten. Het begin- en eindpunt zijn onduidelijk.”*

*“Ook mis ik duidelijke routenetwerken, ook voor mijn paard. Veluwetrail is echt super, dat zouden ze ook meer plekken moeten hebben in Nederland. Dan kun je trektochten maken! Dan moeten de terreineigenaren wel goed samenwerken. Want soms zijn er routes die ophouden en niet op elkaar aansluiten. Dan staan er op de kaart alleen de Staatsbosbeheerroutes en niet die van de NS enzo.” – Citaten afkomstig uit jongereninterviews door Panorama Natuur –*

---



De laatste jaren is er ook extra aandacht gekomen voor een goede toegankelijkheid binnen natuurgebieden. Een voorbeeld hiervan zijn de fietsknooppuntenroutes, die naast de deur beginnen, gebieden met elkaar verbinden en mensen vrij laten om hun eigen route te kiezen. Ook de klompenpaden vinden wij een goed initiatief. Klompenpaden zijn herstelde onverharde paden via boerenland en landgoederen die zoveel mogelijk over historische tracés gaan en zo de identiteit van het landschap hernieuwen en versterken. Om de landelijke natuur een nog betere buur te maken, pleiten wij ervoor de bereikbaarheid verder te versterken, o.a. met knooppunten voor wandelaars en ruiters. Hierbij kunnen moderne communicatiemiddelen een belangrijke rol spelen. Denk bijvoorbeeld aan een wandel 'app', waarbij je op je smartphone routes en informatie krijgt wanneer je door het landschap struint. Zo vindt iedereen de natuur weer terug in zijn dagelijks leven!

## Natuur terug in de schoolbankjes

**Binding met natuur ontstaat veelal tijdens de kinderjaren. Kinderen komen echter steeds minder buiten. Wij gunnen alle kinderen natuur; ieder kind moet de kans krijgen te spelen in het bos, planten en dieren te ontdekken, lekker te bewegen in de frisse lucht en zich te verbazen over alles wat groeit en bloeit. Wij vinden dat kinderen actief de natuur in moeten worden geleid en dat natuur- en milieueducatie een verplicht onderdeel van het schoolcurriculum moet worden.**



Jong geleerd is oud gedaan. Het spreekwoord zegt het al: de jeugd is een vormende levensfase voor de rest van je leven, en dat geldt ook voor de vorming van verbondenheid met natuur. Door verstedelijking en een veranderende invulling van de vrije tijd komen kinderen tegenwoordig echter nog weinig buiten. In plaats van te struinen door het bos of hutten te bouwen in drooggevallen slootjes, zitten ze binnen achter tv, internet of spelcomputer. Daardoor ontstaat er niet meer ‘vanzelf’ een relatie met natuur. Kinderen herkennen soms meer Pokémonsoorten dan plant- of diersoorten. Zo verliezen zij niet alleen binding met de lokale of regionale natuur, maar ook met de oorsprong en kwaliteit van ons voedsel en met duurzaamheid en het leven op aarde als geheel.

Lekker rondrennen, in een boom klimmen en er ook weer uitvallen, kastanjes zoeken, je verwonderen over een grote paddenstoel of een wegschietend hert: wij gunnen elk kind mooie natuurervaringen. Bovendien draagt spelen in de natuur bij aan de ontwikkeling van kinderen, doordat ze zowel creatief, ondernemend als coöperatief bezig kunnen zijn. Deze positieve vaardigheden zijn niet alleen goed voor kinderen, maar ook voor de maatschappij in het algemeen. Wij vinden daarom dat overheid, natuurorganisaties, scholen en ouders zich actief moeten inzetten om jonge mensen met natuur in aanraking te laten komen.

---

*“De verbondenheid met natuur wordt te weinig gestimuleerd in het huidige natuurbeleid. Kijk bijvoorbeeld naar wanneer mensen zich voor natuur in gaan zetten. Dat is vaak als ze klaar zijn met werken. Dan pas zien ze dat er meer is in het leven dan status door werken. Dat idee van status door een baan en veel geld zorgt ervoor dat we systeemgevolgen (bijvoorbeeld voor natuur) afwentelen. Dat moeten we veranderen; mensen kunnen ook best op jongere leeftijd al over natuur nadenken en zich daarvoor inzetten!” – Citaat afkomstig uit expertinterviews door Panorama Natuur –*

---

Natuur- en milieueducatie (NME) is een manier om jongeren weer in contact te brengen met natuur en de band tussen jongeren en natuur te versterken. Zowel op korte als op lange termijn heeft NME positieve effecten op houding, gedrag en – in mindere mate – kennis van natuur en milieu. Hoewel de overheid op nationaal niveau inzet op effectieve natuur- en milieueducatie, is NME nog niet verplicht of verankerd in het schoolcurriculum. Het is nu aan de school, vakgroep of de enkele bevo-



gen leerkracht zelf om kinderen of jongeren eens mee naar buiten te nemen. Wij vinden dat het onderwijs een speciale verantwoordelijkheid heeft als het gaat om het aanleren van basiskennis en -vaardigen over de natuur en het stimuleren van binding met de natuur. Het is de taak van de overheid daar aan bij te dragen door op scholen meer aandacht te vragen voor natuureducatie. Deze rol moet niet beperkt blijven tot het stimuleren van ontwikkelingen die een inbedding van natuur in het onderwijs mogelijk maken. Om ieder kind natuur te laten beleven, stellen wij voor om NME tot verplicht onderdeel van het basisonderwijs te maken.

Een belangrijk onderdeel hiervan moet het 'zelf natuur ervaren' zijn. Daarnaast moet natuur ook een grotere rol krijgen in onderwijs op alle andere niveaus, zoals op ROC's, middelbare- en hoge scholen, en universiteiten, bijvoorbeeld via groene maatschappelijke stages.

Ook natuurorganisaties hebben een rol in het aanspreken van jongeren. De vergrijzende achterban maakt het voor hen extra belangrijk om in een breed ledenbestand te investeren. Jongeren kunnen zowel binnen als buiten het schoolcurriculum om worden aangesproken. Binnen het schoolcurriculum kunnen natuurorganisaties helpen lespakketten te ontwikkelen. Daarnaast kunnen ze gebieden extra toegankelijk maken voor jongeren om te dollen, plukken, struinen en ontdekken. Ook doelgroepgerichte projecten, zoals het 'Woordvoerders van de Natuur'-project van IVN en Staatsbosbeheer, zijn een goede mogelijkheid om jongeren bij natuur te betrekken. Verder kunnen in de hedendaagse vergrijzende samenleving ook opa's en oma's worden aangesproken om kinderen te bereiken. Grootouders hebben vaak

meer tijd om met kleinkinderen dingen te ondernemen, en natuurorganisaties kunnen hierop inspelen door speciale natuurprogramma's voor hen te ontwikkelen. Zo nodigt Natuurmonumenten met de JUNIOR nieuwsbrief ouders, voogden, opa's en oma's uit om hun (klein)kinderen mee te nemen naar spannende natuuractiviteiten. Ook denken wij dat buitenschoolse opvang of 'verlengde schooldagen' interessante kansen bieden voor natuurorganisaties. Verlengde schooldagen zijn speciale projecten die aansluiten bij de schooldag, maar iets extra's bieden naast wat kinderen op school gewoonlijk al doen. Tijdens deze projecten kunnen kinderen in aanraking gebracht worden met omgevingen of activiteiten waar ze normaal gesproken niet of weinig mee te maken krijgen, zoals natuur. Natuurorganisaties kunnen hier op inspelen door verlengde schooldagprojecten op te zetten of te faciliteren.

---

*Enige tijd geleden stierf Fayejin aan een hartaanval. Fayejin was een enthousiaste speler van World of Warcraft, 's werelds meest populaire computerspel waar in totaal meer dan 11 miljoen mensen aan meedoen. Haar medespelers besloten om, binnen het spel, een virtuele begrafenisceremonie voor haar te organiseren. "We zullen deze ceremonie aan 'Frostfire Hot Springs' houden, omdat ze er van hield daar te vissen. Ze hield van het geluid van water, het kalmeerde haar, en ze hield van sneeuw." De ceremonie, die vier dagen later werd gehouden, was heel aangrijpend. Aan de oever van het meer vormde zich een rij van (virtuele) mensen die hun laatste respect aan Fayejin betuigde. – Citaat afkomstig uit een artikel van Van der Slobbe uit 2009, over het groene hart op internet –*

---

Daarnaast zijn er andere manieren om jongeren te bereiken. Een daarvan is het gebruik van nieuwe media die aansluiten bij de belevingswereld en het dagelijks leven van jongeren. Zo kunnen games als World of Warcraft een virtuele mogelijkheid bieden om van natuur te genieten. Dit zou een vervanging kunnen worden en daarmee het belang van echte natuur teniet doen, maar het zou ook kunnen fungeren als 'stepping-stone': door de grootsheid en schoonheid van natuur in nieuwe media te tonen, kunnen jongeren een liefde voor de natuur ontwikkelen die ze vervolgens



ook in de reële wereld uiten. Wij vinden dat er meer onderzoek moet komen naar natuur in nieuwe media en het effect hiervan op de binding van jongeren met natuur, en dat nieuwe media ook al ingezet moet worden om jongeren te bereiken.

Denk bijvoorbeeld aan YouTube-verkiezingen voor het dier of het natuurgebied met de grootste X-factor om natuur onder de aandacht te brengen. Bovendien moeten de nieuwe sociale mogelijkheden die de wereld online biedt voor natuurbescherming, zoals via Facebook of Twitter, verder onderzocht en gebruikt worden. De nieuwe media bieden bijvoorbeeld mogelijkheden voor het werven van nieuwe donateurs. Zo zamelde boswachter Andre Donker binnen 2,5 maand 15.000 euro in voor een dassenoversteekplaats door een blog te schrijven en op Twitter zijn volgers op te roepen hiervoor geld te doneren. Een ander goed voorbeeld vinden wij Pifworld, waarbij een online community informatie krijgt over projecten, uiteenlopend van ecotoerisme tot vrouwenrechten, en dan zelf per 'speler' bepaalt welk project hij/zij wilt financieren. Nieuwe media bieden dus goede mogelijkheden om veel mensen in korte tijd aan te spreken of te mobiliseren en wij pleiten er daarom voor deze meer te gebruiken om natuur in de spotlights te zetten.

## Flexpleknatuur

**De huidige natuurdoeltypen, vastgelegd op de vierkante meter, rijmen niet met de dynamiek die voor natuur zo kenmerkend is. Krampachtig vasthouden aan het voorkomen van specifieke soorten op een bepaald perceel werkt niet bij ongewenste veranderende milieuomstandigheden; het biedt geen ruimte voor adaptatie aan klimaatsverandering. Wij vinden het belangrijker te focussen op goede milieucondities. Daarbij dient het beleid zich te richten op het realiseren van brongerichte maatregelen in plaats van effectgerichte maatregelen.**

---

*“Ik blijf me verbazen over die wonderlijke natuur. Hebben we jaren geleden nauwkeurig alle natuurdoelen in kaart gebracht, bepaald waar bos mag groeien, waar blauwgrasland en waar heide moet ontstaan. Vervolgens zijn we gaan inrichten en beheren en nu blijken er ineens niet-bedoelde soorten te staan. Ik trof zelfs een kikker in het verkeerde natuurdoeltype...” – Citaat afkomstig van een verbaasde natuurbeheerder –*

---

Het Nederlandse natuurbeleid is, sinds zij in georganiseerd verband begon, sterk veranderd. Niet alleen de natuur zelf is veranderd, maar ook de manier waarop ermee wordt omgegaan. De natuur wordt de laatste decennia steeds planmatiger beheerd. Heel bewust worden bepaalde natuurdoelen gekozen, getoetst en eventueel aangepast. In 1995 verscheen in opdracht van het Ministerie van LNV de eerste versie van het Handboek Natuurdoeltypen. Dit handboek werd opgesteld om te bepalen welke typen natuur moesten worden behouden of ontwikkeld, welke bijdragen deze natuurdoeltypen leveren aan de biodiversiteit en waar deze

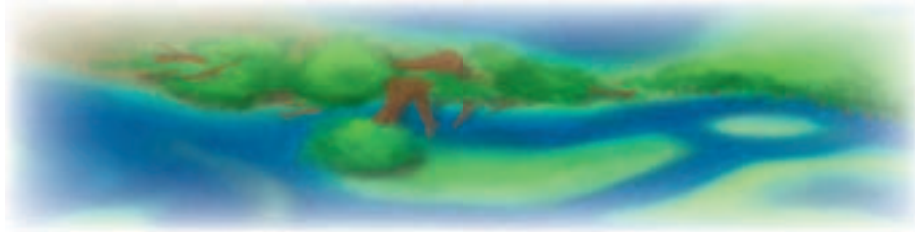
het beste gerealiseerd kunnen worden. Het diende ook om investeringen in het natuurbeheer te verantwoorden. Hoewel wij groot belang hechten aan gedegen inhoudelijke kennis, heeft de natuurdoeltypensystematiek geleid tot een star en eenzijdig natuurbeleid, waarin enkel oog is voor ecologische aspecten van natuur. Het ging zelfs zo ver dat beheerders financieel werden gestraft als natuurdoelen niet werden gehaald en bepaalde soorten niet werden aangetroffen. Het is maar zeer de vraag of dit terecht is. Vaak wordt namelijk onvoldoende rekening gehouden met de natuurlijke processen die aan het ecosysteem ten grondslag liggen. Ook is onvoldoende nagegaan of die processen onder de huidige omstandigheden weer op gang te krijgen zijn. Denk aan klimaatsverandering en aan de drooglegging van de Flevopolder in de jaren zestig van de vorige eeuw en het effect daarvan op de regionale hydrologie. Denk aan jarenlang intensief landbouwkundig gebruik, waardoor de bodemchemie is gewijzigd. Denk aan de uitbreiding van bebouwing rond de stad, in dorpen en het landelijk gebied. Met andere woorden: relaties tussen soorten, ecosystemen en natuurlijke processen zijn zoekgeraakt in onze ideeën over maakbare natuur. Zou het niet beter zijn het milieu centraler te stellen in het natuurbeleid en de verwachtingen omtrent natuur? Wij vinden van wel.

Een bekende uitspraak van de microbioloog Martinus W. Beijerinck was: “Alles is overal, maar het milieu selecteert.” Hij bedoelde dat bij gunstige omstandigheden, planten, dieren en andere organismen overal zijn te verwachten. Deze omstandigheden worden bepaald door het milieu, onze niet-levende omgeving, zoals bodem, water, geomorfologie en het (micro)



klimaat. Maar ook geluid, geur, licht en interacties tussen soorten, inclusief de mens, bepalen wat ergens leeft, groeit en bloeit. Natuur en milieu zijn dus nauw met elkaar verbonden. Als het milieu op orde is en er ruimte wordt geboden aan ecologische en landschappelijke infrastructuur ontstaat er vanzelf ruimte voor biodiversiteit. Biodiversiteit in de zin van genen, individuen, populaties, soorten, gemeenschappen en ecosystemen. Biodiversiteit is niet alleen van belang voor ons bestaan maar is ook leuk en zorgt voor afwisseling en verrassingseffecten.

Ook vanuit die optiek vinden wij dat we zouden moeten streven naar diverse natuur; natuur in verschillende gradaties van natuurlijkheid en in verschillende verschijningsvormen. Zij mag voor het verhaal best worden ingedeeld naar natuurtypen, maar wij vinden het belangrijker dat in het natuurbeleid en -beheer meer focus komt te liggen op het realiseren van goede milieucondities dan op (associaties van) specifieke soorten. Deze insteek levert niet alleen in brede zin voordelen op voor onze leefomgeving, maar biedt ook flexibiliteit aan beheerders. Zij kunnen naar eigen inzicht een op de locatie toegespitst beheer voeren, om zo met hun deskundigheid de kenmerkende biodiversiteit voor het gebied veilig te stellen. Daarvoor is het nog steeds nodig de systemen goed in kaart te brengen. De vraag is: wat is er nog over van het systeem, en wat is er te herstellen?



Een andere, eveneens minder starre, insteek die parallel kan worden gehanteerd, is te bezien waar zich grootschalige ontwikkelingen voordoen waarop natuur mee kan liften. Denk aan kustverdedigingswerken en rivierverruimende maatregelen. Ook kosten- en baten technisch is dit interessant. Zo schrijft in polder Groot Mijdrecht de bodemdaling voort en ligt verzilting op de loer. Het kost de samenleving structureel handen vol geld deze effecten te bedwingen: hoe harder men pompt, hoe meer de bodem daalt, hoe zilter het gebied wordt en hoe hoger de waterschapskosten uitpakken. Uit een maatschappelijke kosten-batenanalyse is gebleken dat het veel rendabeler is het areaal natuur te vergroten. Geef de oorspronkelijke boeren in dat geval de mogelijkheid elders door te boeren of geef hen het eerste recht een boterham te verdienen aan de nieuw gerealiseerde natuur, via vergoedingen voor beheer of door hen de vrijheid te geven recreatieve arrangementen te ontwikkelen (zie ook 'Natuur gaat de boer op').

Het milieu is een probleem van ons allen; iedereen moet zijn steentje bijdragen. Wij vinden dat een weldoordacht landelijk geldend beleid, met adequate regelgeving, moet worden ontwikkeld om de milieukwaliteit te verbeteren. Landsdekkend investeren in nieuwe, schone en innovatieve technieken verkiezen wij boven een strikt zoneringsbeleid rondom een beperkt aantal zeer kwetsbare gebieden. Investerings in bovenwettelijke schone technieken moeten worden gestimuleerd via subsidies, fiscale voordelen en prijsvragen. Vervuilende systemen zouden juist zwaarder moeten worden belast. Wij pleiten ervoor de kosten en baten van investeringen tegen elkaar af te wegen en subsidies voor milieubelastende activiteiten af te bouwen. Wij stellen ook voor om duurzaamheidscriteria meer centraal te stellen bij de aanbesteding van opdrachten die gefinancierd worden met overheidsgeld.



## Natuur gaat de boer op

**Natuur en landbouw zijn steeds verder uit elkaar gegroeid en biodiversiteit is niet langer een vanzelfsprekend bijproduct van de agrarische bedrijfsvoering. Wij vinden dat natuur en landbouw functioneel verweven moeten zijn. Dit kan door gemotiveerde boeren een rol te geven bij het beheer van natuurterreinen en het produceren van regionale, duurzame en hoogwaardige landbouwproducten voor de boer financieel aantrekkelijk te maken. Subsidies voor agrarisch natuurbeheer worden niet alleen op grond van ruimtelijke criteria toegekend, maar op basis van motivatie, bekwaamheid, samenwerking en inzet voor een schone leefomgeving.**

---

### *'Landbouwsector polariseert natuurdebat'*

*Toen het slecht ging in de landbouw zagen boeren in de EHS een middel om het beter te krijgen, maar nu de prijzen omhoog gaan, wordt er uit een ander vaatje getapt onder het mom van: natuur is slecht voor de voedselvoorziening, aldus een natuurwoordvoerder. – Citaat uit het Agrarisch dagblad, 11 februari 2009 –*

---

Zoals uit dit citaat blijkt hebben de natuur- en landbouwsector een haat-liefde verhouding. Natuur beschuldigt landbouw van opportunistisch gedrag en de landbouw karakteriseert de natuurbescherming dan als 'rupsje nooit genoeg'. Het natuurbeleid, waarbij gestaag gebieden worden 'teruggewonnen' ten behoeve van de natuur, stamt uit de jaren zeventig van de vorige eeuw. Het kwam tot stand dankzij een groeiend besef in de samenleving dat natuur en landschap in de verdrukking kwamen als gevolg van een uitdijende bevolking, toegenomen welvaart en productie

voor de wereldmarkt. Hoewel dit natuurbeleid duidelijk haar vruchten afwerpt, heeft het wel tot gevolg gehad dat de natuur- en landbouwsector tegenover elkaar zijn komen te staan. Er is onvoldoende stilgestaan bij de verschillen in perceptie van natuurbeheerders en agrariërs als het gaat om hun relatie met natuur. Een simpele scheiding van functies, zoals we deze nu kennen in het beleid, biedt geen oplossing voor dit probleem.

Uiteraard heeft een deel van de agrariërs wel degelijk oog voor natuur en landschap. Er ontstaat de laatste jaren meer en meer aandacht voor de rol van boeren in het natuurbeheer, en het aantal verbrede landbouwbedrijven neemt toe. Van echte integratie tussen beide sectoren is tot op heden echter niet of nauwelijks sprake. Dit is jammer, te meer omdat we een groot deel van onze (vroegere) biodiversiteit te danken hebben aan eeuwenlang kleinschalig agrarisch gebruik.

Wij pleiten er dan ook voor natuur en landbouw beter te integreren. Daar is een cultuuromslag bij boeren, natuurbeheerders, beleidsmakers en consumenten voor nodig. Deze cultuuromslag kan niet plaatsvinden zonder de hulp van de overheid in de vorm van stimulerende maatregelen, voorlichting en wet- en regelgeving. Wij pleiten voor een toekomstig Europees Gemeenschappelijk Landbouwbeleid waarbij inkomenssteun niet meer afhankelijk is van historische productierechten, maar van de geleverde kwaliteit van het product. Kwaliteit die wordt gedefinieerd op grond van duurzaamheid, milieu, volksgezondheid, dierenwelzijn en bijdragen aan maatschappelijke diensten zoals natuurbeheer. In plaats van te spreken van vergoedingen voor inkomstenderving, waar iets negatiefs



vanuit gaat, zou gesproken moeten worden van functiebeloning, dat iets positiefs uitstraalt. Aanvullend vinden wij dat de BTW-tarieven van duurzaam geproduceerd voedsel moeten worden verlaagd. Draagvlak hiervoor blijkt uit het succes van het burgerinitiatief BioBtwVrij, waarbij gepleit wordt voor een tijdelijke afschaffing van de btw-heffing op biologisch voedsel. Zo ontstaan mogelijkheden voor bedrijven die zich richten op de regionale markt met hoogwaardige en duurzame producten.

Samen met goede voorlichtingscampagnes kan zo bij de consument het besef ontstaan dat beter voor duurzame producten gekozen kan worden.

Ook het stellen van (andere) voorwaarden aan subsidie- en/of vergunningverlening kan bijdragen aan de kwaliteitsverbetering van natuur en landschap. Op dit moment wordt er door diverse deskundigen getwijfeld aan de doelmatigheid van het huidige agrarische natuurbeheer. Wij pleiten ervoor subsidies voor agrarisch natuurbeheer niet enkel op grond van ruimtelijke criteria toe te kennen, maar ook op basis van bekwaamheid, kennis en motivatie omtrent natuurgericht beheer. Contracten dienen zekerheid te geven voor een dusdanig lange periode dat het voor bedrijven echt aantrekkelijk wordt te investeren in een aangepaste en duurzame bedrijfsvoering. Dat is met de huidige zesjarige contracten niet het geval en betekent verspilling van belastinggeld op het moment dat een boer na zes jaar besluit het beheer niet voort te zetten.

Er zijn nog andere manieren om natuur en landschap meer onderdeel te laten zijn van de agrarische bedrijfsvoering. Tegenwoordig wordt biomassa

als gevolg van de stijgende energieprijzen steeds populairder als brandstof, ook al zijn de mogelijkheden beperkt. Veel agrarische bedrijven schaffen met subsidie biomassakachels (kachels die gestookt worden op hout en natuurlijk restafval) aan. Bij de subsidiëring van deze biomassakachels in kleinschalige landschappen zou de verplichting kunnen worden opgelegd om al dan niet gesubsidieerd een bepaalde lengte of oppervlakte aan natuur- en landschapselementen aan te planten en te onderhouden. Dit heeft niet alleen voordelen voor natuur en landschap, maar draagt ook bij aan het gebruik van streekeigen hout en bevordert de samenwerking tussen boeren en natuurbeheerders. De uitdaging ligt in het zoeken naar nieuwe functies van natuur voor landbouwbedrijven. De mogelijkheden hiertoe mogen in lichtgroene gebieden (zie 'simpelweg natuur') mede bepalend zijn voor de na te streven natuurdoelen.

In het verlengde hiervan roepen wij natuurbeheerders op boeren een rol te geven in het natuurbeheer. Wij zien daarbij vooral kansen voor de grondgebonden landbouw. Maaisel en andere groenrestproducten uit natuurterreinen kunnen gebruikt worden als veevoer, als bodembedekking in de stal of als biobrandstof voor de eerder genoemde biomassakachels van boerenbedrijven. Hier profiteert niet alleen de boer van, maar deze samenwerking bespaart ook kosten in het natuurbeheer. Een goed voorbeeld van functionele verweving van landbouw en natuur is te vinden op landgoed Staverden. Geldersch Landschap en Geldersche Kasteelen heeft daar samen met de hoevepachters een plan uitgewerkt. Er zijn bedrijven samengevoegd, waarna een moderne potstal is gebouwd. Boeren werken nu mee bij de exploitatie en het beheer van het landgoed en de producten uit het natuurbeheer worden benut voor de agrarische bedrijfsvoering.

---

*“Oh wat een prachtig heideveld,” zei de natuurliefhebber. “Oh, wat zunt, ’t het mooie landbouwgrond kenne wezen,” zei de boer.*

---

Voor een beter wederzijds respect tussen boeren en natuurbeheerders is het van belang niet alleen over technische natuur- en landbouwkennis te

beschikken, maar ook oog te hebben voor de sociale geschiedenis van een gebied. Een boer vertellen dat hij uit biodiversiteitsoogpunt heide moet creëren terwijl zijn opa hem trots vertelde hoe hij het woeste land met noeste arbeid bedwongen had, zal niet tot veel begrip leiden. De natuur en landbouwsector staan samen voor de opgave hernieuwde verbindingen aan te gaan met elkaar en met de burger als consument van hun product. Kansen voor samenwerking liggen ook in het gezamenlijk ontwikkelen van streekproducten en arrangementen voor de bezoeker. De tijd lijkt hiervoor rijp, nu de discussies rond megastallen en volksgezondheid in relatie tot onze landbouwmethoden oplaaien. Ook reclames van het voedingscentrum als ‘Stel meer vragen bij je winkelwagen’, de ‘Puur en eerlijk lijn’ van Albert Heijn en het sterrenlogo van de Dierenbescherming tonen aan dat de samenleving aan het veranderen is. Op het moment dat de consument op grotere schaal andere eisen stelt aan de productiemethoden kunnen agrariërs en natuurbeheerders niet anders dan hieraan consequenties verbinden.

Een kans van andere orde is het stellen van voorwaarden ten aanzien van landschappelijke aankleding bij aanvragen voor functieverandering. Bij veel bedrijven die stoppen, worden de stallen gesloopt en worden daar huizen voor teruggebouwd. Het is een goede manier om de waarde van vrijgekomen bedrijfsgebouwen te gelde te maken, maar het is een gemiste kans dat er niet direct geïnvesteerd wordt in natuur en landschap in de omgeving. Tot nu toe beperken de voorwaarden van deze zogenaamde ‘ruimte voor ruimteregelingen’ zich veelal tot enkele eisen omtrent de erfinrichting.

Wij streven dus naar een functionele verweving van natuur en landbouw. Wij zien daarvoor met name kansen in de lichtgroene gebieden, maar sluiten donkergroene gebieden en rode gebieden met een vleugje groen niet uit. Het huidige beleid is daar niet op gericht. Het is een illusie om te denken dat landbouw en natuur overall samen kunnen gaan, maar de mogelijkheden zijn groter dan het huidige beleid doet geloven.



# Oproep!

**Geïnspireerd na het lezen van onze droom en onze invulling daarvan? Dan roepen wij u op om een bijdrage te leveren aan het realiseren van ons panorama.**

## **De terreinbeheerders roepen wij op om:**

- Ondernemender te zijn en samenwerking te zoeken met bijvoorbeeld de recreatiesector (ecolodges) en de energiesector (energie uit biomassa).
- In gesprek te gaan met hun burens over beheer, inrichtingsmaatregelen en recreatiebehoeften.
- Natuur privaatrechtelijk te laten beschermen door servituten of erfdienstbaarheden op de grond te vestigen. Dit zijn rechten die aan de grond worden gekoppeld en overgaan van de ene op de andere eigenaar bij verkoop van de grond. Een voorbeeld van een erfdienstbaarheid is het ‘recht van overpad’, dat notarieel en in het kadaster is vastgelegd. Deze bescherming is in principe permanent en niet afhankelijk van politieke richtingen.
- Beter (eenduidig) te communiceren over de routenetwerken.
- De samenwerking met agrariërs aan te gaan.
- Zich te richten op meerdere doelgroepen in de samenleving.

## **De Rijksoverheid roepen wij op om:**

- Meer verantwoordelijkheden te geven aan de streek door middel van een gebiedsgebonden budget, waarbij de rijkskaders als leidraad dienen voor een streekeigen invulling. Daarbij dient uitgegaan te worden van drie gebiedscategorieën die passende bescherming behoeven:

- De wetgeving in de donkergroene gebieden moet zich vooral richten op het behoud van een functionerend ecosysteem, met de aanwezige biotopen van soortgroepen en de daarbij behorende milieumomstandigheden. Hierbij wordt ook het effect van nieuwe activiteiten in naastgelegen (natuur)gebieden betrokken.
- In de lichtgroene en rood met een vleugje groene gebieden is de wetgeving minder streng en staat vooral het behoud van het areaal voorop.
- Natuur- en Milieueducatie of een natuurproject een verplicht onderdeel te laten zijn van het schoolcurriculum.
- Nooit te vergeten te communiceren waarom iets wordt gedaan.
- Natuur in breder maatschappelijk verband te beschouwen en dit tot uiting laten komen in het beleid.

## **De Provincies roepen wij op om:**

- De natuurgebieden beter bereikbaar te maken.
- Binnen de kaders van het Rijk in overleg met gebruikers, bezoekers en beheerders gebiedsplannen op te stellen.
- Een provinciale “omgevingskwaliteitsheffing” in te voeren (vergelijkbaar met de waterschapsheffing), waarmee uitvoering van gebiedsplannen en het beheer gefinancierd kunnen worden.
- In donkergroene gebieden op cruciale percelen, die direct en aanwijsbaar van invloed zijn op de milieukwaliteit van een natuurgebied, een voorkeursrecht van koop te vestigen, zodat het zware instrument van onteigening niet hoeft te worden toegepast.

### **De agrariërs roepen wij op om:**

- De uitdaging met natuurbeschermers, lokale bevolking en retailers aan te gaan om duurzame streekproducten, waaraan alles en iedereen verdient, stevig en betaalbaar neer te zetten en daarmee ook toekomstperspectief voor de sector te genereren.
- In te zetten op duurzame, grondgebonden landbouw die produceert voor de lokale markt, waardoor ruimte ontstaat voor landschappelijke kwaliteiten en samenwerking met natuurbeheerders.
- Mee te denken over de aankoop van goede ruilgronden van voldoende omvang. Geen passieve onrendabele ruilgronden meer kopen, maar juist hele bedrijven die geschikt zijn voor verdere bedrijfsvoering. Zo zal makkelijker de gewenste mobiliteit op gang kunnen komen. Dit biedt tevens meer kansen voor landbouwstructuurverbetering.

### **En iedereen roepen wij op om:**

- Bewuster boodschappen te doen, zodat agrarische productie die het kleinschalige landschap versterkt en milieucondities verbetert, wordt gestimuleerd. Dit draagt ook bij aan het herstellen van de band tussen mensen en hun leefomgeving.
- Je neefje, nichtje, of (klein)kinderen mee te nemen naar een activiteit in de natuur!
- Er bij stil te staan dat natuur en alles dat zij ons biedt niet vanzelfsprekend is. Natuur en landschap bepalen mede onze identiteit.
- Te genieten van de veelzijdigheid van onze Nederlandse natuur!

# Kerngroep Panorama Natuur

De kerngroep Panorama Natuur bestaat uit negen jonge mensen, die tussen mei 2010 en maart 2011 met veel enthousiasme aan dit project hebben gewerkt. Meer informatie over het project is te vinden op: [www.innovatienetwerk.org/nl/concepten/view/202/PanoramaNatuurjongerenvisieopdenatuurvandetoekomst.html](http://www.innovatienetwerk.org/nl/concepten/view/202/PanoramaNatuurjongerenvisieopdenatuurvandetoekomst.html)



Suzanne Klaassen  
Stafmedewerker Extern Beleid  
Vereniging Natuurmonumenten



Willem van der Bilt  
Ecologisch onderzoeker,  
Planbureau voor de Leefomgeving, Bilthoven



Marjolein Kloek  
PhD-student  
Vakgroep Natuurbeheer en Plantenecologie  
Wageningen Universiteit



Annelieke Kelderman  
Voorlichter  
Brabants Landschap



Gerard van Looijengoed  
BSc-student Bosbouw - Urban Forestry  
Hogeschool Van Hall Larenstein





Judith Santegoets  
BSc-student Bos- & Natuurbeheer  
Hogeschool Van Hall Larenstein



Marjan Visscher  
Senior medewerker programma- en projectbureau  
Geldersch Landschap & Gelderse Kasteelen



Renske Terhürne  
Communicatie- & Projectmedewerker  
SENSE Research School / Unie van Bosgroepen



Tineke Vos  
BSc-student Bos- & Natuurbeheer  
Hogeschool Van Hall Larenstein

---

“Wij danken alle mensen die ons via interviews, debatten en gesprekken hebben geïnspireerd bij dit project.”

---

## Meer lezen?

Wij zijn geïnspireerd door en bouwen verder op allerlei eerdere teksten en ideeën. Dit document is geen wetenschappelijke tekst waarbij alle argumenten worden onderbouwd met bronnen in de tekst, maar een toekomstvisie waarin wij vrij filosoferen over de toekomst van natuur en natuurbeleid in Nederland. Toch willen we graag een aantal bronnen expliciet noemen. Uit deze bronnen hebben wij specifieke cijfers of statistieken uitgehaald, ze ondersteunen onze ideeën of hebben ons naar een nieuw, verfrissend spoor geleid. We hopen dat deze teksten meer mensen kunnen inspireren!

- Coesèl, M., J. Schaminée en L. van Duuren (2007) *De natuur als bondgenoot. De wereld van Heimans en Thijsse in historisch perspectief*. KNNV Uitgeverij, Zeist.
- Centraal Bureau voor de Statistiek (2010) *Toerisme en recreatie in cijfers 2010*. Den Haag: Centraal Bureau voor de Statistiek.
- Groen en de stad, <http://www.groenendestad.nl/gezondheid/publicaties/>
- Grotenhuis, Dr. H. te (2010) *Natuur aan de basis. Essay over een nieuw natuurverhaal*. InnovatieNetwerk, rapportnr. 09.2.222, Utrecht.
- Janssen, J. Vooruit denken en verwijlen (2006) *De (re)constructie van het platteland in Zuidoost-Brabant, 1920-2000*. Stichting Zuidelijk Historisch Contact Tilburg, Tilburg.
- Louv, R. (2005) *Last child in the woods: Saving our children from nature-deficit disorder*. Chapel Hill: Algonquin Books.
- Probos (2010) *Kerngegevens Bos en Hout in Nederland*. Stichting Probos: Wageningen.
- Schaminée, J. en E. Weeda (2009) *Natuur als nooit tevoren. Beschouwingen over natuurbeheer in Nederland*. KNNV Uitgeverij, Zeist.
- Schouten, M.G.C. (2005) *Spiegel van de natuur. Het natuurbeeld in cultuurhistorisch perspectief*. KNNV Uitgeverij / Staatsbosbeheer: Utrecht.
- Smit, W., P. Jansen, C.S.A. van Koppen, M. Bulten, M.L.C. Damen en H. Custers (2006) *Hoe duurzaam is NME? Een explorerend kwantitatief onderzoek naar langetermijneffecten van Natuur- en Milieueducatie op basisscholen*. Veldwerk Nederland / Universiteit Utrecht: Apeldoorn / Utrecht.
- van der Meulen, D. (2009) *Het bedwongen bos. Nederlanders & hun natuur*. Uitgeverij SUN: Amsterdam.
- van Slobbe, T. (2009) Het groene hart op internet. *Milieudefensie Magazine* 9, blz. 28-29.
- van Trigt, A.A., C.S.A. van Koppen en H. Schanz (2003) *Spirituele waarden van natuur: een analyse van spiritualiteit in relatie tot bomen en bos*. Landschap 20, blz. 155-163.
- Veldkamp (2010) *De prioriteiten van de Nederlandse burger. Het waargenomen belang van maatschappelijke vraagstukken in 2010 en 2007*. Veldkamp, <http://www.veldkamp.net/Upload/Veldkamp/De%20prioriteiten%20van%20de%20Nederlandse%20burger.pdf>.
- Vreke, J., I.E. Salverda en F. Langers (2010) *Niet bij rood alleen: Buurtgroen en sociale cohesie*. Alterra: Wageningen, <http://content.alterra.wur.nl/Webdocs/PDFFiles/Alterrapporten/AlterraRapport2070.pdf>.



