


# Resultaat en financiering primaire landbouw

View metadata, citation and similar papers at [core.ac.uk](http://core.ac.uk)

brought to you by  CORE

provided by Wageningen University & Re

## Kernpunten:

- aandeel primaire productie in toegevoegde waarde agrocomplex daalt
- fors herstel agrarisch inkomen in 2010 door hogere opbrengstprijzen
- inkomen helft van de agrarische huishoudens in 2009 onder armoedegrens
- gemiddeld inkomen uit bedrijf in 2009 positief dankzij toeslagen en subsidies
- inkomsten uit arbeid buiten bedrijf zijn gerelateerd aan bedrijfsomvang
- voorsprong biologische melkveebedrijven slinkt
- aandeel duurzame investeringen blijft in 2009 achter bij streefwaarde
- solvabiliteit op de grootste land- en tuinbouwbedrijven gedaald, akkerbouw uitgezonderd

Dit hoofdstuk behandelt de resultaten van de land- en tuinbouwsector als geheel en van de verschillende typen land- en tuinbouwbedrijven. Allereerst wordt ingegaan op de resultaten van het agrocomplex, die zijn gebaseerd op de agrarische input-outputtabel van het CBS. In §8.2 komt het resultaat van de primaire sector aan bod, op basis van gegevens van het CBS en het LEI. Het resultaat van de sector wordt bepaald aan de hand van met name de waarde van de productie en van verbruikte goederen en diensten. Vanaf §8.3 worden resultaten van groepen bedrijven in de land- en tuinbouw aan de orde gesteld, in hoofdzaak op basis van gegevens uit het Bedrijven-Informatienet van het LEI.

8

## 8.1 Toegevoegde waarde deelcomplexen

De toegevoegde waarde van het agrocomplex op basis van binnenlandse grondstoffen bedroeg in de jaren 2007-2009 gemiddeld ruim 25 mrd. euro (tabel 8.1), dat is in vergelijking met het gemiddelde over 2004-2006 een toename met 2,5 mrd. euro (Berkhout en Van Bruchem, 2008). Het akkerbouwcomplex groeide wat minder dan de andere deelcomplexen, waardoor zijn aandeel terugliep. Het grootste deelcomplex, de grondgebonden veehouderij, groeide het sterkst. Het aandeel van de toegevoegde waarde van de deelcomplexen glastuinbouw en intensieve veehouderij bleef in de genoemde periode ongeveer even groot.

**Tabel 8.1** Toegevoegde waarde <sup>a</sup> (mrd. euro) van diverse deelcomplexen uit het agrocomplex op basis van binnenlandse grondstoffen (gemiddelde 2007-2009)

	Totaal	Glas- tuinbouw	Opengronds- tuinbouw	Akkerbouw	Grond- gebonden veehouderij	Intensieve veehouderij
Totale toegevoegde waarde	25,2	5,5	2,2	4,6	7,6	5,4
Idem in % van totaal	100,0	21,7	8,6	18,1	30,0	21,6
<b>Toegevoegde waarde per schakel</b>						
Primaire productie	7,0	3,2	1,2	1,0	1,1	0,5
Verwerking	4,6	0,1	0,2	1,1	2,0	1,2
Toelevering	10,3	1,9	0,6	1,5	3,5	2,8
Distributie	3,3	0,3	0,2	1,0	0,9	0,9
<b>Idem in % van totaal</b>						
Primaire productie	27,6	57,6	55,6	20,8	14,9	9,7
Verwerking	18,3	1,9	7,7	24,8	26,2	22,4
Toelevering	41,0	35,1	28,8	32,8	46,4	51,6
Distributie	13,1	5,4	7,9	21,6	12,4	16,3

a In lopende prijzen.  
Bron: Agrarische input-outputtabel, LEI.

De toegevoegde waarde wordt opgebouwd in vier schakels in de keten: primaire productie, verwerking, toelevering en distributie. De primaire sector realiseert ruim een kwart van de toegevoegde waarde (7,0 mrd. euro), maar dit aandeel slinkt. In 2004-2006 was het nog ruim 32%, tegen 27,6% in 2007-2009. Het belang van de primaire sector verschilt sterk per deelcomplex. In de tuinbouw, waar de producten grotendeels onverwerkt worden afgezet, voegt de primaire productie meer dan de helft van de toegevoegde waarde toe. In 2004-2006 was het nog meer dan 60%, maar door hoge prijzen voor energie en lage opbrengstprijzen stonden de inkomens in de glastuinbouw 2007-2009 onder druk. In het akkerbouwcomplex is de toegevoegde waarde van de primaire sector toegenomen, maar deze waarde fluctueert van jaar tot jaar sterk door de schommelingen in de opbrengstprijzen. In het veehouderijcomplex is het aandeel van de primaire productie in de toegevoegde waarde tussen 2004-2006 en 2007-2009 met ongeveer een derde gedaald, vooral vanwege lagere opbrengstprijzen in combinatie met hogere kosten van onder meer veevoerders.

## 8.2 Sectorresultaten land- en tuinbouw

De brutoproductiewaarde van de land- en tuinbouw in Nederland kwam in 2010 uit op ruim 24,5 mrd. euro, een toename met meer dan 10% ten opzichte van 2009 (tabel 8.2). De groei is vooral gerealiseerd door een fors herstel van de prijzen. Na de daling in 2009 kwamen de prijzen in 2010 weer op het oude niveau uit of iets daar boven. Het productievolume nam met ruim 1% toe, vooral door een groei van de productie in de

**Tabel 8.2** Productiewaarde, kosten en inkomen (mln. euro) van de primaire land- en tuinbouw, 2008-2010

		Waarde (mln. euro)			Index 2010 (r) (2009=100)		
		2008	2009 (v)	2010 (r)	Volume	Prijs	Bedrag
Brutoproductiewaarde	(+)	24.035	22.465	24.772	101,5	109,0	110,5
w.v. akkerbouw		2.341	2.331	2.858	97,0	126,5	122,5
tuinbouw		9.067	8.515	9.459	102,0	109,0	111,0
rundveehouderij		5.106	4.136	4.969	102,5	116,5	120,0
intensieve veehouderij		4.567	4.507	4.414	100,5	97,0	98,0
overige landbouw		2.954	2.976	3.072	101,5	102,0	103,5
Aangekochte goederen en diensten	(-)	15.963	15.22	15.794	101,5	102,0	104,0
w.v. veevoeder		4.841	4.181	4.580	101,0	108,5	109,5
energie		2.382	2.067	2.035	107,0	92,0	98,5
Bruto toegevoegde waarde	(=)	8.071	7.245	8.979	101,0	122,5	124,0
Afschrijvingen	(-)	2.910	2.947	2.947	99,5	100,5	100,0
Saldo heffingen en subsidies	(+)	208	401	518			129,0
Netto toegevoegde waarde	(=)	5.370	4.700	6.550			139,5
Betaalde factorkosten	(-)	4.353	3.697	3.653			99,0
Resterend inkomen	(=)	1.017	1.003	2.896			289,0

Bron: CBS; raming 2010 LEI.

tuinbouw en de rundveehouderij. De tuinbouw is, met een aandeel van bijna 40% in de productiewaarde, de grootste sector binnen de land- en tuinbouw. Het aandeel van de veehouderij, die bestaat uit de intensieve en de grondgebonden veehouderij, was in 2010 vrijwel even groot. De bijdrage van de akkerbouw nam toe tot bijna 3 mrd. euro en is vrijwel gelijk aan die van de post overige landbouw, die vooral de agrarische loonwerkbedrijven omvat.

De waarde van de aangekochte goederen en diensten nam in 2010 minder toe dan de productiewaarde, omdat de prijsstijging van de productiemiddelen (circa 2%) achterbleef bij die van de agrarische producten. Deels werd dit veroorzaakt door een relatief groot aandeel van goederen en diensten waarvan de prijzen de inflatie volgen. Van de aangekochte goederen die jaarlijks wel sterk in prijs fluctueren, namen de prijzen van mengvoeders met ongeveer 5% toe. Voor ruwvoer was de prijsstijging aanzienlijk hoger dan 5%, waardoor de waarde van het aangekochte voer bijna 10% toe nam. De energieprijzen liggen in 2010 onder het niveau van 2009, maar tussen ondernemers zijn er grote verschillen.

De bruto toegevoegde waarde nam met bijna een kwart toe. Omdat de afschrijvingen gelijk bleven en de betaalde factorkosten (loon, rente en pacht) licht daalden, komt het resterend inkomen in 2010 uit op bijna 3 mrd. euro. Dat is duidelijk boven het gemiddelde van de laatste tien jaar en een merkbare verbetering na twee jaren waarin dit inkomen van de gehele agrarische sector nauwelijks boven de één miljard euro uitkwam.

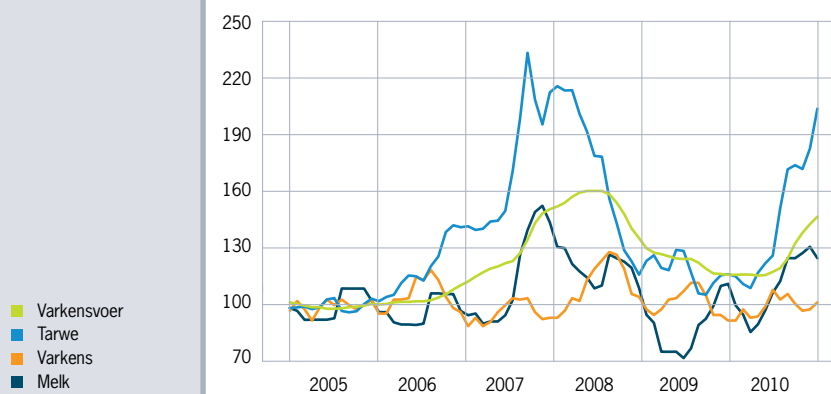
### Prijsfluctuaties blijven aanhouden

In 2010 en 2011 werd opnieuw duidelijk dat de Nederlandse landbouw meer dan in het verleden te maken heeft met grote schommelingen in de productprijzen (figuur 8.1). De tijd dat de prijzen van bijvoorbeeld graan en melk door het EU-landbouwbeleid een vlak verloop kenden, is voorbij. In 2010 stegen vooral de internationale prijzen van graan en andere plantaardige producten (commodities) sterk (zie LEI, 2011a). Door de prijsstijging van graan en andere veevoergrondstoffen zijn, zij het met enige vertraging, ook de prijzen van veevoerders de laatste maanden van 2010 sterk opgelopen (zie LEI, 2011b). De mengvoederbedrijven berekenen gestegen grondstofprijzen dus door in de prijzen van hun product. Voor de veehouders geldt echter niet automatisch dat de opbrengstprijzen van hun producten meeliften met de voerprijzen. Bezien over een langere periode, vanaf 2005, is de prijs van vleesvarkens daarbij achtergebleven. De recente stijging van de graan- en veevoerprijzen leidde in de eerste maanden van 2011 nog maar tot een beperkte prijsstijging van vleesvarkens. De prijzen van zuivelproducten zijn in de loop van 2010 en de eerste maanden van 2011 wel stevig hersteld, na de forse terugval in 2009. Door de sterk gedaalde melkprijs was in de meeste andere EU-landen en buiten de EU de melkproductie ingekrompen.

Door de sterke prijsfluctuaties schommelen de inkomens in de melkveehouderij en de akkerbouw de laatste jaren fors (zie §8.4). Voor de melkveehouderij was dat tot 2006 een nauwelijks bekend verschijnsel dankzij het Europese zuivelbeleid. In de Nederlandse akkerbouw schommelden de inkomens van jaar op jaar al wel vaak sterk door wisselende prijzen van consumptie- en pootaardappelen, alsook uien.

Figuur 8.1

Ontwikkeling (index, 2005=100) van de prijs van enkele producten per maand, 2005-2010



Bron: LEI.

## 8.3 Bedrijfsresultaten gemiddelde land- en tuinbouwbedrijf

### 8.3.1 Algemeen beeld

De resultaten van land- en tuinbouwbedrijven in deze en volgende paragrafen zijn gebaseerd op de gegevens van steekproefbedrijven uit het Informatienet, uitgezonderd de resultaten van 2010. Dit zijn ramingen, gebaseerd op informatie over ontwikkelingen van prijzen, productiehoeveelheden e.d., omdat voor 2010 nog geen bedrijfsgegevens beschikbaar zijn. De steekproefpopulatie bestond in 2009 uit ruim 52.000 bedrijven. De overige ongeveer 20.000 door de Landbouwtelling geregistreerde bedrijven zijn kleiner dan de ondergrens van 25.000 euro SO (standaardopbrengst) die voor het Informatienet wordt gehanteerd. In 2010 is overgegaan van de NGE naar de SO als grondslag voor de vaststelling van de bedrijfsomvang en de indeling van de bedrijven in typen. De laatste jaren zijn ook enige veranderingen in de uitgangspunten voor de berekeningen doorgevoerd, zie hiervoor de bijlage Begripsomschrijvingen.

#### *Inkomensvorming*

Het inkomen uit bedrijf van het gemiddelde land- en tuinbouwbedrijf kende in 2009 een dieptepunt, gezien vanaf de eeuwwisseling (tabel 8.3). Het lage inkomensniveau in 2009 is vooral toe te schrijven aan de lage opbrengstprijzen van veel belangrijke producten. De verslechtering van de inkomens in de land- en tuinbouw in 2008 en vooral 2009, laat zien dat ook de agrarische sector gevoelig is voor de algemene economische conjunctuur. De wereldwijde kredietcrisis in die jaren had een duidelijk negatief effect op de afzet, vooral de export, van agrarische producten. De Nederlandse land- en tuinbouw is hier bijzonder afhankelijk van.

Het nu voor 2010 geraamde inkomensniveau wijst op een sterk herstel ten opzichte van 2009. De prijzen van een aantal belangrijke land- en tuinbouwproducten zijn duidelijk gestegen, een stijging die de ontwikkeling van de productiekosten overtreft. Alleen voor de varkens- en de pluimveehouderij is dat niet het geval. Het inkomensherstel in 2010 is echter wel zo sterk dat voor de land- en tuinbouw gemiddeld een vrij hoog inkomensniveau wordt bereikt. Het blijft bijvoorbeeld maar weinig achter bij de gunstige resultaten die werden behaald in de jaren 2006 en 2007. Dit zijn vanaf de eeuwwisseling de tot dusver beste jaren.

Het inkomen uit bedrijf wordt vooral bepaald door de opbrengsten van land- en tuinbouwproducten en de aan die productie verbonden kosten. Daarnaast komt een deel van het inkomen voort uit de opbrengsten van verbreding en uit ontvangen subsidies. Bij deze laatste gaat het vooral om de Europese bedrijfstoelagen. In een jaar met slechte bedrijfsresultaten, zoals 2009, is het aandeel van deze andere opbrengsten iets hoger dan in een beter jaar, zoals 2010 (tabel 8.3).

**Tabel 8.3** Resultaat en inkomen (1.000 euro per bedrijf per jaar) van het gemiddelde land- en tuinbouwbedrijf, 2001-2010

		2001-2005	2008	2009	2010 (r)
Opbrengsten	(+)	275,0	395,5	381,8	418,8
w.v. landbouwproductie (%)		95,0	90,7	89,0	89,6
toeslagen en subsidies (%)		3,2	4,9	5,6	5,2
overige (o.a. verbreding) (%)		1,8	4,4	5,5	5,2
Betaalde kosten en afschrijvingen	(-)	239,1	360,7	366,1	374,1
Buitengewone baten en lasten	(+)	1,3	0,9	-0,8	-0,8
Inkomen uit bedrijf	(=)	37,1	36,0	15,1	44,1
Idem per onbetaalde aje		25,9	24,9	10,5	30,0
Inkomsten buiten bedrijf	(+)	11,8	12,5	23,0	19,9
w.v. arbeid		5,7	9,0	9,9	9,9
overig		6,1	3,5	13,1	10,0
Totaal inkomen	(=)	48,9	48,5	38,2	64,1
Belastingen	(-)	3,5	7,2	4,0	4,0
Privébestedingen	(-)	37,2	48,3	47,2	46,0
Besparingen	(=)	8,1	-6,9	-13,0	14,0

Bron: Informatienet.

#### *Inkomensverschillen*

Binnen de land- en tuinbouw is er elk jaar een grote spreiding in inkomen uit het bedrijf, onder andere vanwege verschillen in bedrijfsomvang en -opzet. Om de bedrijfsresultaten van verschillende bedrijven beter te kunnen vergelijken wordt het inkomen veelal uitgedrukt in euro per onbetaalde arbeidsjaareenheid (aje). Gemiddeld zijn er per bedrijf 1,4 onbetaalde aje; dit aantal is door de jaren heen vrij constant. Dit zijn naast de ondernemers hun partners en andere niet-gesalarieerde gezinsleden. Op kleinere bedrijven kan de arbeidsinzet kleiner zijn dan 1 aje.

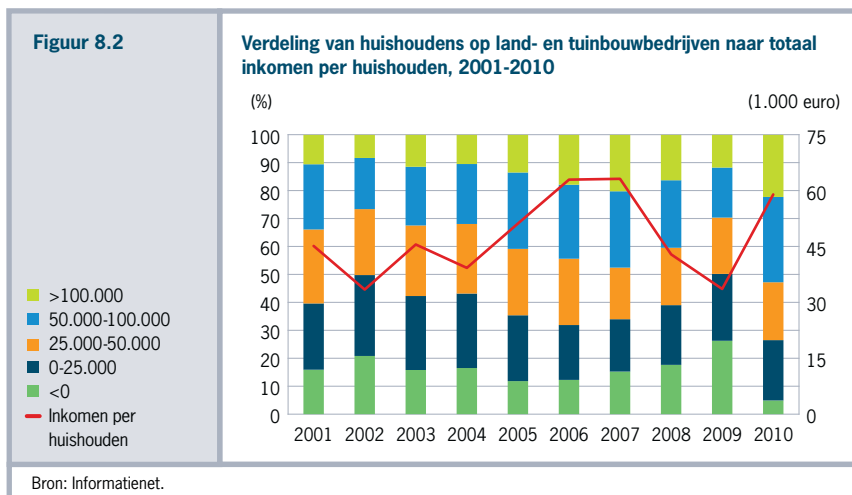
De (berekende) arbeidskosten van een onbetaalde aje bedragen ongeveer 50.000 euro per jaar. Het gemiddelde inkomen op de meeste bedrijven is de afgelopen jaren ver onder dit niveau gebleven. In 2009 was dat zeer sterk het geval, toen werd een inkomen behaald van (ruim) 10.000 euro per onbetaalde aje (tabel 8.3). Hoewel er ook in dat jaar op een (klein) deel van de bedrijven een inkomen per onbetaalde aje van meer dan 100.000 euro is behaald, bijvoorbeeld in de legpluimveehouderij, bleven de meeste bedrijven steken op een inkomen van minder dan 25.000 euro. Veel bedrijven, vooral de grootste bedrijven (in de SO-klassen vanaf 1,5 mln. euro), kwamen in 2009 zelfs uit op een negatief resultaat. Met het herstel van de inkomens in 2010 zal dat aandeel sterk verminderen (zie §8.4). Vooral op de grote bedrijven kan het inkomen van jaar op jaar sterk wisselen. De inkomensmarges, dit zijn de verschillen tussen opbrengsten en betaalde kosten als percentage van de opbrengsten, van deze bedrijven zijn in de regel veel geringer dan van de kleinere bedrijven, die meer werken met de inzet van eigen arbeid en vermogen.

**Lage inkomensproblematiek**

Bij het beantwoorden van de vraag of het inkomen laag kan worden genoemd, wordt zowel het inkomen uit bedrijf als het inkomen van buiten bedrijf, waaronder uit arbeid, meegenomen. Dat totale inkomen wordt in de regel per huishouden (of gezin) gezien. Blijft dat inkomen onder ongeveer 22.000 euro, het voor zelfstandigen berekende 'minimuminkomen' aan de hand van regelingen voor werknemers en zelfstandigen (IOAZ, IOAW), dan kan het als problematisch worden bestempeld.

In 2009 kwam het (totale) inkomen per agrarisch gezin gemiddeld uit op minder dan 40.000 euro, en was duidelijk lager dan bijvoorbeeld in 2006 en 2007. In 2009 kwam voor ongeveer de helft van de agrarische gezinnen het inkomen onder de genoemde lage inkomensgrens (figuur 8.2). Ongeveer een kwart van de gezinnen had zelfs een negatief inkomen, terwijl ruim 10% een inkomen van meer dan 100.000 euro behaalde.

Het voor het jaar 2010 geraamde inkomensbeeld is aanzienlijk minder somber dan voor 2009. Zo stijgt het gemiddelde inkomen per huishouden met ongeveer 20.000 euro naar bijna 60.000 euro en komt zo bijna weer op het peil van de relatief goede jaren 2006 en 2007. Ook halveert ten opzichte van 2009 het aandeel van de gezinnen met een inkomen onder de 25.000 euro en heeft in 2010 nog 'slechts' 5% van de gezinnen een negatief inkomen. Dit is het laagste percentage in deze eeuw. Aan de andere kant loopt het aandeel gezinnen met een inkomen boven de ton in 2010 op tot meer dan 20%.



### 8.3.2 Bedrijfstoeslagen

De Europese bedrijfstoeslagen zijn voor veel bedrijven een belangrijk deel van het inkomen uit het bedrijf. In 2008 ging het, inclusief ook andere subsidies, gemiddeld voor alle land- en tuinbouwbedrijven om bijna de helft van het inkomen (Berkhout en van Bruchem, 2010). In 2009 nam dat aandeel door de daling van de inkomens verder toe en kwam het op ruim 120% (tabel 8.4). Anders gesteld: zonder de toeslagen en subsidies, die gemiddeld 5% van de opbrengsten en 19.000 euro per bedrijf bedragen, zou in 2009 het gemiddelde bedrijfsinkomen negatief zijn geweest. Tussen de groepen bedrijven bestaan grote verschillen in de mate waarin het bedrijfsinkomen afhankelijk is van toeslagen en subsidies. De bedrijven met in 2009 meer dan 10.000 euro aan toeslagen en subsidies, ruim de helft van alle bedrijven, zouden dat jaar zonder de toeslagen en subsidies een duidelijk negatief bedrijfsinkomen hebben gerealiseerd. Op de groep bedrijven die meer dan 50.000 euro aan toeslagen en subsidies ontvangen, bedragen de opbrengsten ongeveer het dubbele van het gemiddelde bedrijf. Het gemiddelde inkomen van deze groep ligt desondanks gemiddeld toch lager dan dat van de andere groepen. De ontvangen toeslagen en subsidies van deze groep bedrijven zijn meer dan het achtvoudige van het inkomen uit bedrijf.

Tabel 8.4 geeft aan dat van de grote bedrijven (gemeten in SO, in de groepen vanaf 500.000 euro) een groot deel geen subsidies en bedrijfstoeslagen ontvangt. De verklaring hiervoor is dat de grootste bedrijven voor een belangrijk deel tuinbouw-

8

Tabel 8.4	Kengetallen per bedrijf verdeeld naar ontvangen toeslagen en subsidies, 2009					
	Ontvangen toeslagen en subsidies (1.000 euro per bedrijf)					
	0	>0-10	10-25	25-50	>50	Totaal
Verdeling bedrijven (%)	20	28	27	18	7	100
Verdeling toeslagen en subsidies (%)	0	7	25	33	35	100
<b>Totale opbrengsten (x 1.000 euro)</b>	<b>570</b>	<b>309</b>	<b>222</b>	<b>378</b>	<b>779</b>	<b>382</b>
w.v. ontvangen toeslagen en subsidies (x 1.000 euro)	0	5	17	35	93	19
Inkomen uit bedrijf per oaje ( x 1.000 euro)	13	17	9	8	6	11
<b>Aandeel toeslagen en subsidies in (%)</b>						
Totaal opbrengsten	0	2	8	9	12	5
Inkomen uit bedrijf	0	23	137	276	869	122
<b>Bedrijven naar grootteklasse (horizontaal = 100%)</b>						
<150.000 SO	16	45	31	7	1	100
<300.000 SO	14	15	41	26	3	100
<500.000 SO	21	19	13	32	15	100
<1.000.000 SO	30	24	6	16	23	100
>1.000.000 SO	45	23	10	6	17	100
Bron: Informatienet.						



(naast glastuinbouw ook opengrondstuinbouw) en intensieve veehouderijbedrijven (varkens en pluimvee) zijn. De bedrijfstoelagen worden vooral ontvangen door melkvee- en andere graasveebedrijven en door akkerbouwbedrijven en gecombineerde akkerbouw/veehouderijbedrijven. Van de bedrijven die meer dan 10.000 euro ontvangen, is ruim de helft melkveebedrijf en ongeveer 20% akkerbouwbedrijf.

### 8.3.3 Inkomsten buiten bedrijf uit arbeid

De inkomsten van buiten het bedrijf bestaan uit drie onderdelen: arbeid, vermogen en sociale uitkeringen. In de regel is arbeid, met ongeveer 10.000 euro per bedrijf, de belangrijkste van deze drie (tabel 8.3). Deze arbeid kan zijn geleverd door de ondernemer, de partner en andere op het bedrijf werkzame, niet betaalde gezinsleden.

Ruim de helft van de bedrijven die door het Informatienet worden vertegenwoordigd heeft inkomsten uit arbeid buiten het bedrijf ontvangen in 2009 (tabel 8.5). Een relatief klein deel van de bedrijven, namelijk 20%, neemt het overgrote deel, bijna driekwart, van deze inkomsten voor hun rekening. Deze bedrijven, met een inkomen uit arbeid buiten het bedrijf van meer dan 20.000 euro, zijn gemiddeld kleiner van omvang dan de bedrijven in andere groepen; 60% van deze bedrijven met veel arbeidsinkomsten van buiten het bedrijf is een klein bedrijf (met minder dan 150.000 euro SO). Dit geeft aan dat de inkomsten uit arbeid verband houden met de omvang van het bedrijf. De ondernemers en gezinsleden op kleinere bedrijven zijn dus gemiddeld meer buiten het bedrijf werkzaam dan de agrariërs met een groter bedrijf. De bedrijven met de hoogste inkomsten uit arbeid buiten het bedrijf hadden in 2009 overigens ook gemiddeld duidelijk de hoogste totale inkomens.

Naast de bedrijfsomvang kan het bedrijfstype een verklaring geven voor het niveau van de inkomsten uit arbeid buiten het bedrijf. Het arbeidspatroon op tuinbouw- en melkveebedrijven laat zich moeilijker verenigen met een werkkring buiten het bedrijf dan op akkerbouwbedrijven. In de glastuinbouw en de melkveehouderij komen dan ook vrij veel bedrijven voor zonder, dan wel met zeer lage inkomsten uit arbeid van buiten het bedrijf. Onder de overige bedrijven, voor een belangrijk deel gemengde bedrijven en overige graasdierbedrijven, zijn relatief veel bedrijven met hoge inkomsten uit arbeid van buiten het bedrijf te vinden. Omdat het om arbeidsinkomsten gaat van zowel de ondernemer, als de partner en andere gezinsleden is niet alleen het bedrijfstype beslissend.

Tabel 8.5 Kengetallen per bedrijf verdeeld naar inkomsten buiten bedrijf uit arbeid, 2009

	Inkomsten buiten bedrijf uit arbeid (1.000 euro)					Totaal
	0	>0-2,5	2,5-10	10-20	>20	
Verdeling bedrijven (%)	48	8	11	13	20	100
Verdeling inkomsten buiten bedrijf uit arbeid (%)	0	1	6	20	73	100
<b>Totaal inkomen (1.000 euro)</b>	<b>28</b>	<b>37</b>	<b>45</b>	<b>41</b>	<b>56</b>	<b>38</b>
w.v. inkomsten buiten bedrijf	10	39	13	27	49	23
Idem in %	37	107	28	67	88	60
<b>Structuur</b>						
SO (x 1.000)	374	426	313	322	189	328
Onbetaalde aje	1,5	1,5	1,4	1,4	1,3	1,4
<b>Bedrijven naar type (verticaal = 100%)</b>						
Akkerbouw	12	20	15	14	12	14
Melkveehouderij	38	28	33	45	17	33
Intensieve veehouderij	13	10	12	14	12	13
Glastuinbouw	13	18	6	8	6	11
Opengrondstuinbouw	10	12	8	10	9	10
Overig	13	11	25	9	44	20
Bron: Informatienet.						

#### 8.4 Bedrijfsresultaten naar bedrijfstype

##### 8.4.1 Vergelijking van typen

Voor de indeling van de bedrijven in gelijksoortige groepen (typen) wordt de NSO-typing gebruikt (zie bijlage Begripsomschrijvingen). In eerdere jaren werd de NEG-typing toegepast. Van een aantal bedrijfstypen is in tabel 8.6 de inkomensvorming in 2007-2009 weergegeven. Gemiddeld kwam het inkomen uit bedrijf in deze periode uit op 32.000 euro. Met 1,4 onbetaalde aje per bedrijf was het inkomen gemiddeld bijna 24.000 euro per aje. Op de varkens- en glastuinbouwbedrijven kwam dit inkomen veel lager uit; het was zelfs gemiddeld negatief. Onder meer akkerbouw-, boomteelt- en vooral leghennenbedrijven hebben veel betere resultaten.

Tabel 8.6

## Inkomensvorming (euro per bedrijf per jaar) naar bedrijfstype, gemiddelde 2007-2009

	Aantal onbetaalde aje per bedrijf	Inkomen uit bedrijf				Inkomsten buiten bedrijf (1.000)	Totaal inkomen (1.000)
		Per 100 euro onbetaalde kosten	Per 100 euro opbrengsten	Per onbetaalde aje (1.000)	Per bedrijf (1.000)		
<b>Totaal land- en tuinbouw</b>	<b>1,4</b>	<b>38</b>	<b>9</b>	<b>23,7</b>	<b>32,0</b>	<b>18,2</b>	<b>50,2</b>
Melkveebedrijven	1,5	44	16	30,4	45,1	16,1	61,2
Vleeskalverenbedrijven	1,2	52	24	31,0	35,7	10,9	46,6
Varkensbedrijven	1,1	-17	-3	-10,5	-11,8	22,6	10,8
Leghennenbedrijven	1,3	123	14	78,0	103,0	14,8	117,8
Vleeskuilenbedrijven	1,1	72	5	48,8	55,0	10,6	65,6
Akkerbouwbedrijven	1,1	69	21	45,7	50,3	16,5	66,9
Glastuinbouwbedrijven	1,7	-8	-1	-4,9	-8,4	0,4	-8,0
Champignonbedrijven	2,0	64	7	32,1	62,7	.	.
Opengrondsgroente bedrijven	1,8	56	14	29,0	51,1	.	.
Fruitbedrijven	1,4	40	12	25,6	35,0	.	.
Bloembollenbedrijven	1,5	23	4	14,5	21,1	.	.
Boomkwekerijbedrijven	1,6	84	17	45,5	73,2	.	.

Bron: Informatienet.

Dat de resultaten van de land- en tuinbouwbedrijven in deze jaren gemiddeld bescheiden zijn, blijkt ook uit de mate waarin de berekende, onbetaalde kosten van (eigen) arbeid en vermogen werden beloond. Gemiddeld was dat slechts voor 38% het geval, de spreiding is echter groot (tabel 8.6). Dat geldt ook voor het inkomen per 100 euro opbrengsten, dat gemiddeld op 9 euro uitkwam. Bedrijfstypen met veel betaalde kosten, zoals de intensieve veehouderijbedrijven met aangekocht veevoer, komen relatief laag uit. Dit verklaart waarom bijvoorbeeld voor leghennenbedrijven dit kengetal duidelijk lager is dan voor akkerbouwbedrijven en de eerste categorie bedrijven veel meer omzet moet genereren voor een vergelijkbaar inkomen.

De inkomsten van buiten het bedrijf, onder meer uit arbeid, zijn gemiddeld ruim 18.000 euro per bedrijf en in matige jaren als 2007-2009 een belangrijke aanvulling op het inkomen uit bedrijf. Gemiddeld komt het aandeel van het inkomen van buiten het bedrijf in deze periode op ruim 35%. Ook nu zijn er grote verschillen tussen de bedrijfstypen, met name tussen de sectoren die in 2007-2009 het slechtst scoorden, de glastuinbouw en de varkenshouderij. In de varkenshouderij, mogelijk mede onder invloed van de jarenlange ervaring met varkenscyclus en de daarmee verband houdende perioden met matige bedrijfsresultaten, kunnen de ondernemers met inkomsten van buiten het bedrijf tenminste in een redelijk deel van de gezinsuitgaven voorzien. In de glastuinbouw is hiervan, gelet op het verwaarloosbare bedrag van de inkomsten van buiten bedrijf, gemiddeld geen sprake.

### *Voorsprong biologische melkveebedrijven slinkt*

Het vergelijken van de resultaten van biologische met gangbare bedrijven, kan op basis van gegevens in het Informatienet alleen voor akkerbouw/groentebedrijven en voor melkveebedrijven. Van de andere bedrijfstypen zijn er te weinig biologische bedrijven in het Informatienet om een representatief beeld te kunnen geven. Om de resultaten tussen biologische en gangbare bedrijven beter met elkaar te kunnen vergelijken, zijn groepen bedrijven vergeleken met een zo gelijk mogelijke structuur. Voor de akkerbouw/groentebedrijven bestaat het areaal voor minstens 20% uit groenten en minimaal 50% van de opbrengsten wordt geleverd door gewassen. De vergelijkingsgroep gangbare melkveebedrijven heeft een lagere dan gemiddelde melkproductie per koe, per bedrijf en per hectare.

De biologische akkerbouw/groentebedrijven realiseren lagere opbrengsten per hectare dan de gangbare bedrijven (tabel 8.7). Toch weten de biologische bedrijven hogere inkomens per onbetaalde aje te realiseren omdat ook de betaalde kosten per hectare lager zijn. De rentabiliteit in de periode 2007-2009 bedroeg 102%, beter dan op de gangbare bedrijven, en beter dan in de periode 2004-2006. De arbeidsinzet is op gangbare bedrijven hoger dan op biologische bedrijven, omdat de oppervlakte van de gangbare bedrijven toenam en er meer arbeidsintensieve groenten worden geteeld.

Het inkomen van de biologische melkveebedrijven is hoger dan op de gangbare bedrijven (tabel 8.7). Het gaat zowel om het inkomen per ton melk, als per onbetaalde arbeidskracht. De kritieke melkprijs geeft weer hoe hoog de melkprijs zou moeten zijn om aan alle (deels normatieve) betalingsverplichtingen te kunnen voldoen. Indien de werkelijke melkprijs onder de kritieke melkprijs komt, resteert er geen netto kasstroom en verslechtert de liquiditeitspositie van het melkveebedrijf (Jager, 2009). De kritieke melkprijs ligt bij de biologische bedrijven in de periode 2007-2009 iets boven de werkelijke prijs, bij de gangbare bedrijven is deze marge groter. Dit betekent dat het aandeel bedrijven dat niet aan alle verplichtingen kan voldoen, bij de gangbare groter is dan bij de biologische.

De ontwikkeling van het inkomen tussen de jaren 2004-2006 en 2007-2009 pakt voor de biologische melkveebedrijven negatiever uit. Dit is ook terug te zien in de ontwikkeling van de kritieke melkprijs; deze neemt voor de biologische bedrijven met ruim 8 cent veel sterker toe dan bij de gangbare met 4,5 cent. De verklaring hiervoor is onder andere de sterkere stijging van het aantal hectare voedergewassen bij omschakeling naar 100% biologisch voer en de minder sterke stijging van de melkproductie per koe. Daar staat tegenover dat de werkelijke biologische melkprijs met bijna 6 cent ook sterker is gestegen dan de gangbare met bijna 3 cent. Per saldo is de ontwikkeling relatief ongunstig voor de biologische melkveehouders.

**Tabel 8.7**      **Vergelijking resultaten tussen biologische en gangbare bedrijven, 2004-2009**

	2004-2006		2007-2009	
	Biologisch	Gangbaar	Biologisch	Gangbaar
<b>Akkerbouw/groentebedrijven</b>				
Oppervlakte cultuurgrond (ha)	49	45	47	49
w.v. groenten (%)	35	43	43	45
Totaal aantal aje	2,3	2,9	2,1	3,5
Aantal onbetaalde aje	1,2	1,7	1,2	1,7
Opbrengsten / ha (1.000 euro)	5,2	6,7	6,1	8,7
Betaalde kosten/ ha (1.000 euro)	4,6	5,6	4,5	7,4
Inkomen uit bedrijf per onbetaalde aje (1.000 euro)	19	29	63	42
Rentabiliteit (%)	88	87	102	95
<b>Melkveebedrijven</b>				
Oppervlakte voedergewassen (ha)	48	41	57	44
Melkquotum (1.000 kg)	363	379	402	404
Melkproductie per koe (1.000 kg)	6,4	6,8	6,3	7,0
Totaal aantal aje	1,4	1,5	1,6	1,4
Aantal onbetaalde aje	1,3	1,3	1,3	1,3
Fabrieksprijs melk per 100 kg melk	37,2	32,0	43,0	34,9
Kritieke melkprijs per 100 kg melk	36,5	35,8	44,9	40,3
Inkomen uit bedrijf per ton melk	131	85	89	78
Inkomen uit bedrijf per onbetaalde aje (1.000 euro)	39	22	27	23
Rentabiliteit (%)	80	70	80	76
Bron: Informatienet.				

8.4.2 Actuele resultaten per bedrijfstype

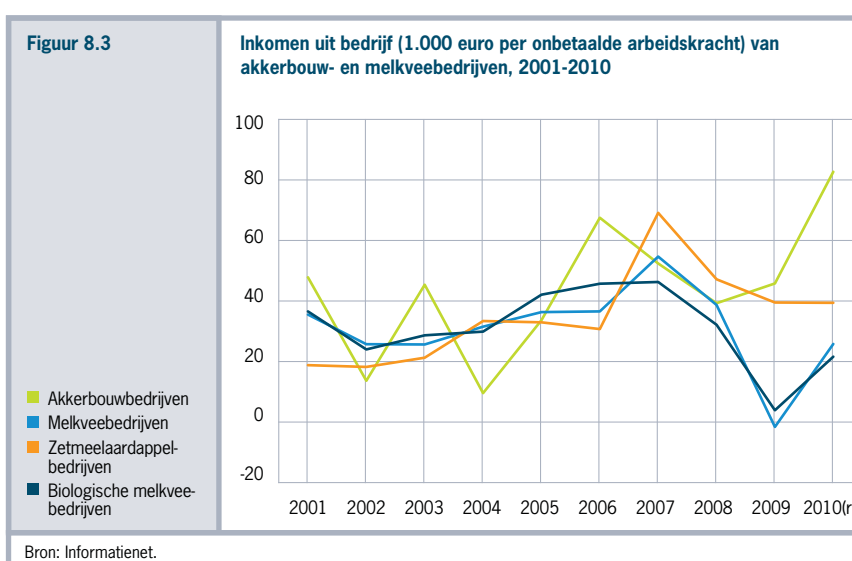
In december 2010 heeft het LEI gerapporteerd over de ontwikkeling van resultaten en inkomen (De Bont et al., 2010). Die resultaten zijn waar nodig bijgesteld met nieuwe informatie. De resultaten voor de belangrijkste bedrijfstypen worden in deze paragraaf kort besproken. Het centrale kengetal daarbij is het inkomen uit bedrijf per onbetaalde aje. Een overzicht van de cijfers staat in tabel 8.8 aan het einde van deze paragraaf. Deze en andere cijfers zijn ook terug te vinden in BINternet op de LEI-website.

*Melkvee: fors herstel inkomen in 2010 na dieptepunt in 2009*

De melkprijs heeft zich in 2010 hersteld van het lage niveau in 2009 en steeg naar ruim 35,50 euro per 100 kg melk (+23%). De melkprijs zal in de toekomst vaker en misschien nog sterker schommelen dan voor 2008 het geval is geweest (zie ook §8.2). Door het herstel van de melkprijs is het inkomen uit bedrijf met 28.000 euro in 2010 toegenomen tot 26.000 euro per onbetaalde aje (figuur 8.3). Hiermee ligt dit inkomen nog wel circa

6.000 euro onder het langjarig gemiddelde. De toename van de voerkosten (4.000 euro) vormt bijna de helft van de totale kostenstijging. Over een periode van 6 à 7 jaren zijn de directe kosten en de kosten van machines, werktuigen, gebouwen, onderhoud en brandstof met enkele tienduizenden euro's toegenomen. Dit is alleen het prijseffect, er is rekening gehouden met een toename van de bedrijfsomvang.

Indien geen rekening wordt gehouden met de afschrijving over het melkquotum is het inkomen per onbetaalde aje 11.000 euro hoger. De besparingen werden door het herstel van het inkomen weer positief en bedroegen gemiddeld 8.000 euro per bedrijf in 2010.



#### *Zeer goed jaar voor de akkerbouw*

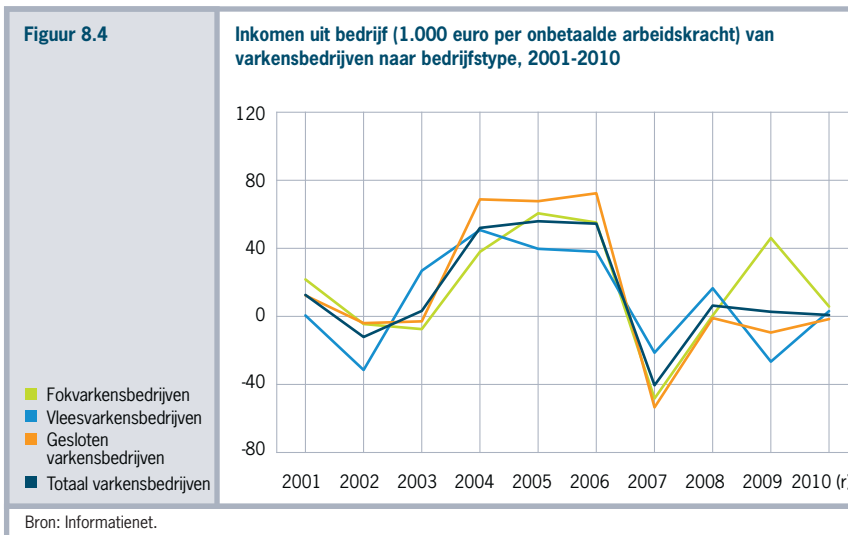
Hoge productprijzen zorgden ervoor dat 2010 een goed jaar werd voor de akkerbouwers. Vooral de graan- en aardappelprijzen zijn aanmerkelijk beter dan het jaar ervoor. Bij de granen viel de productie wereldwijd tegen. Ook in Nederland was de productie per hectare lager dan in 2009, maar de prijzen lagen ongeveer 50% hoger. De prijs van consumptieaardappelen was bijna tweemaal zo hoog als in 2009, omdat de Europese productie lager was dan in 2009 en de vraag vanuit de industrie en met name Rusland hoger is. Voor pootaardappelen werd eveneens een hoge prijs betaald. De prijs per ton suikerbieten was ongeveer gelijk aan 2009, al lag het suikergehalte een procent lager, dankzij de hoge wereldmarktprijs van suiker en de goede financiële resultaten van Suiker Unie van 2009 die verwerkt worden in de uitbetaalprijs voor 2010. Het veld- en onderwatergewicht van de zetmeelaardappelen is lager dan in 2009, maar de hoge graanprijzen hebben een positieve invloed op de zetmeelprijs. Toch was de financiële

opbrengst per hectare zetmeelaardappelen lager dan in 2009. De genoemde marktontwikkelingen leidden tot een zeer goed jaar voor akkerbouwbedrijven. Het inkomen uit bedrijf per onbetaalde aje wordt voor 2010 geraamd op ruim 80.000 euro (tabel 8.8). Het inkomen op zetmeelbedrijven zal in 2010 rond het niveau van 2009 liggen (figuur 8.3).

#### Opnieuw lage inkomens in varkenshouderij

De varkenshouderij beleefde in 2010 opnieuw een mager jaar, vooral door lage opbrengstprijzen en oplopende voerprijzen. De prijs van vleesvarkens is in de loop van het jaar geleidelijk gedaald door het toenemende aanbod op de EU-markt. De inkomens op de fokvarkensbedrijven daalden flink door de 10% lagere biggenprijzen (figuur 8.4). Daarvan profiteerden de vleesvarkenshouders, hun inkomens verbeterden door de lagere biggenprijzen, ondanks de 2% lagere prijzen voor vleesvarkens. Op de gesloten varkensbedrijven nam het inkomen licht toe, maar het bleef negatief. De opbrengsten stegen iets meer dan de kosten, mede dankzij de grotere bedrijfsomvang waardoor efficiënter kan worden geproduceerd.

Voor de totale groep varkensbedrijven is de omzet en aanwas met 5% toegenomen, vooral dankzij meer zeugen en vleesvarkens per bedrijf. De betaalde kosten en afschrijvingen stegen iets sterker, waardoor het inkomen per bedrijf naar ongeveer nul zakte in 2010. Vooral de mestafzet en hogere voerprijzen leidden tot meer bedrijfskosten. De berekende rente over het vermogen is echter flink gedaald, waardoor de totale kostendeckening van de varkensbedrijven gemiddeld met 1 procentpunt toenam tot 89% in 2010.



Het inkomen uit bedrijf nam verder af tot gemiddeld 1.000 euro per onbetaalde aje. Rekening houdend met hogere gezinsbestedingen en een lagere teruggave van de fiscus dan in 2009, zijn de ontsparingen in 2010 geraamd op 23.000 euro per bedrijf. Dit betekent dat het gemiddelde varkensbedrijf voor het vierde achtereenvolgende jaar moet interen op het eigen vermogen. In 2010 zijn de verschillen in ontsparing tussen de drie subtypen kleiner dan in andere jaren; toen waren de ontsparingen het grootst bij de gesloten varkensbedrijven. Voor een belangrijk deel is dat te verklaren uit de grotere bedrijfsomvang, met gemiddeld 300 zeugen en 1.600 vleesvarkens per bedrijf. Deze schaalgrootte leidt tot grotere inkomensschommelingen vanwege krappe marges. Bij goede marktomstandigheden profiteren de grotere bedrijven sterker van hoge opbrengstprijzen, maar in slechte tijden werkt een groot productievolume juist negatief door en leidt het tot een versterkte daling van inkomen en besparingen.

Begin 2011 had de varkenssector (evenals de legsector) tijdelijk te maken met een terugslag door de dioxinecrisis in Duitsland. Dankzij de particuliere opslagregeling was de invloed daarvan op de marktprijzen van korte duur.

#### *Inkomens van pluimveebedrijven dalen flink*

De bedrijfsresultaten en inkomens van de leghennenbedrijven zijn in 2010 flink gedaald, na het uitzonderlijk goede jaar 2009. De kostendekking daalde met 20 procentpunten naar 101% in 2010, als gevolg van lagere opbrengsten en iets hogere kosten. De eierprijzen zijn in 2010 sterk gedaald, vooral die van kooi-eieren. In het eerste kwartaal waren de eierprijzen nog wel hoger dan 2009, maar vanaf april 2010 waren eieren voortdurend goedkoper dan in 2009 door de toegenomen productie in vooral Duitsland. Hierdoor zijn de prijzen voor kooi-eieren en scharreleieren op jaarbasis 21% respectievelijk 15% lager. De contractprijzen voor scharreleieren waren vergelijkbaar met die in 2009.

De stijging van de voerprijzen die op 6% is geraamd, veroorzaakt het grootste deel van de toename van de kosten. De prijs van mestafzet is in de loop van 2010 gestegen, waardoor de betaalde mestkosten uitkomen op gemiddeld 16.000 euro per bedrijf. Het grootste deel van de pluimveemest wordt geëxporteerd, vooral naar Duitsland. Daarnaast wordt circa een derde van de droge pluimveemest verbrand in de Biomassacentrale in Moerdijk voor de productie van elektriciteit.

Het inkomen van leghennenbedrijven is in 2010 gedaald tot 65.000 euro per onbetaalde arbeidskracht (figuur 8.5). De besparingen zijn geraamd op 38.000 euro per bedrijf, dat is 170.000 euro minder dan voorgaand jaar. Met het oog op het verbod van kooihuisvesting per 2012, zal ongeveer een derde van de kippen nog gehuisvest moeten worden in andere systemen. Dit vergt investeringen van de betrokken bedrijven.



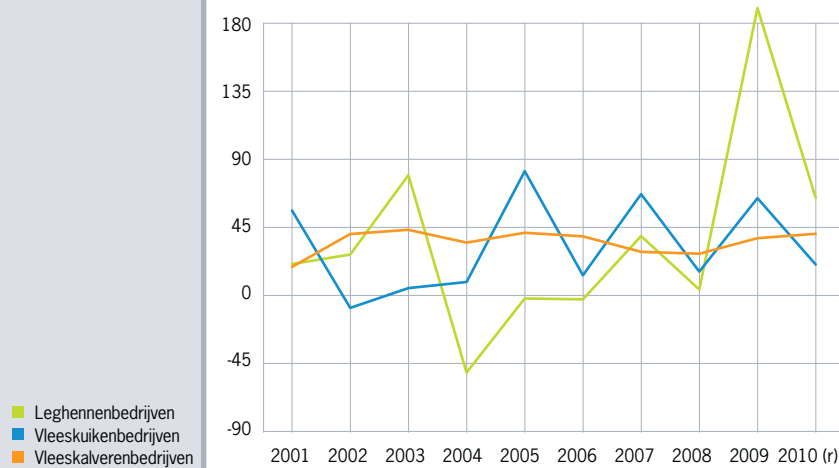
### Contracten pluimvee

In de legpluimveehouderij wordt een deel van de eieren onder contract geproduceerd tegen vooraf overeengekomen prijzen. Dit zijn vaste prijzen, of prijzen die deels afhankelijk zijn van de voerprijzen. De prijsafspraken worden gemaakt per koppelperiode, de periode van aankoop tot aflevering van de hennen. De eieren van de hennen die worden gehouden in kooihuisvesting, worden meestal tegen marktprijzen geproduceerd. Bij de bedrijven met scharrelhennen neemt het aandeel dat tegen marktprijs produceert de laatste jaren toe. Het relatief hoge aandeel contracteieren tot 2008 was nog een gevolg van de uitbraak van de vogelgriep in 2003. Bij de herstart van de productie moesten sommige pluimveehouders vanwege de financiering een afzetcontract afsluiten. Door de gunstige eierprijzen in vooral 2009, kan de animo om prijsafspraken te maken verder zijn verminderd.

Ook de inkomens van vleeskuikenbedrijven zijn afgenomen in 2010, vooral door hogere voerkosten. Vleeskuikenkorrel werd op jaarbasis ruim 4% duurder. Voor tarwe, die vaak wordt bijgevoerd, moesten de kuikenhouders ruim 20% meer betalen dan in 2009. Op jaarbasis is de gemiddelde opbrengstprijis van kuikens onveranderd, maar het prijsverloop was gedurende het jaar wel positief. Het jaar 2010 ging slecht van start, in de loop van het tweede kwartaal begonnen de kuikenprijzen duidelijk te stijgen, na juli bleven de prijzen licht omhoog gaan. De kostendekking is met 4 procentpunten gedaald naar 95% in 2010.

Figuur 8.5

Inkomen uit bedrijf (1.000 euro per onbetaalde arbeidskracht) van pluimvee- en vleeskalverenbedrijven, 2001-2010



Bron: Informatienet.

Het inkomen uit bedrijf daalde met 44.000 euro naar 20.000 euro per bedrijf. De laatste jaren wisselen goede en slechte resultaten elkaar af, per saldo wordt ingeteerd op het eigen vermogen. De solvabiliteit is sinds 2005 gedaald van 65% naar 54% in 2009.

#### *Betere resultaten vleeskalverenbedrijven*

Voor de vleeskalversector, die in vergelijking met de varkens- en pluimveesectoren een relatief stabiel inkomen heeft, was 2010 een redelijk goed jaar. Het gemiddelde inkomen van de vleeskalverenbedrijven is 5.000 euro per bedrijf toegenomen tot 46.000 euro per bedrijf. De rentabiliteit is met 5 procentpunten gestegen naar 89% in 2010. De opbrengsten per bedrijf nemen iets meer toe dan de kosten. Het inkomen uit bedrijf stijgt daardoor tot 40.000 euro per onbetaalde arbeidskracht (figuur 8.5). De gemiddelde contractvergoeding is voor 2010 hoger geraamd dan in 2009. Voor nieuw afgesloten contracten zijn iets hogere vergoedingen opgenomen. Als kalverhouders de bedrijfstoelage afdragen aan de contractgever, mogen ze als compensatie daarvan een klein deel zelf houden.

#### *Moeilijk jaar melkgeitensector*

Voor de melkgeitensector was 2010 een bewogen jaar. Melkgeitenhouders leefden voortdurend in spanning of op hun bedrijf Q-koorts zou worden vastgesteld. Tegen het eind van 2010 waren 94 bedrijven besmet verklaard, waaronder 2 met melkschappen. In totaal zijn op de besmette bedrijven meer dan 50.000 melkgeiten en ruim 1.400 bokken geruimd (zie §7.5.5).

De uitbetaalde prijs voor geitenmelk in 2010 is, ondanks de lagere melkproductie in Nederland, naar verwachting circa 6 cent lager dan in 2009. Bedrijven ontvingen in 2010 dan ook aanzienlijk minder melkgeld, terwijl de voerkosten in de tweede helft van het jaar stegen door de oplopende prijzen. Het inkomen van de melkgeitenbedrijven zal hierdoor dalen. De Q-koortsvrije bedrijven mochten het afgelopen jaar lange tijd geen dieren afzetten naar andere bedrijven vanwege het vervoersverbod. Na het opheffen daarvan kwam de verkoop voorzichtig op gang, omdat kopers moeite hadden met de hoge prijzen voor de dieren bij een dalende melkprijs en stijgende voerkosten. Veel Q-koortsvrije bedrijven moesten extra dieren verkopen vanwege het uitbreidingsverbod, waarbij het aantal aanwezige dieren in november 2009 als referentie geldt. De niet-besmette bedrijven konden hierdoor wel meer inkomsten genereren uit de verkoop van dieren. Op een bedrijf met gemiddeld 675 melkgeiten en een melkproductie van 900 kg per dier, zal het inkomen hierdoor nog net positief uitvallen.

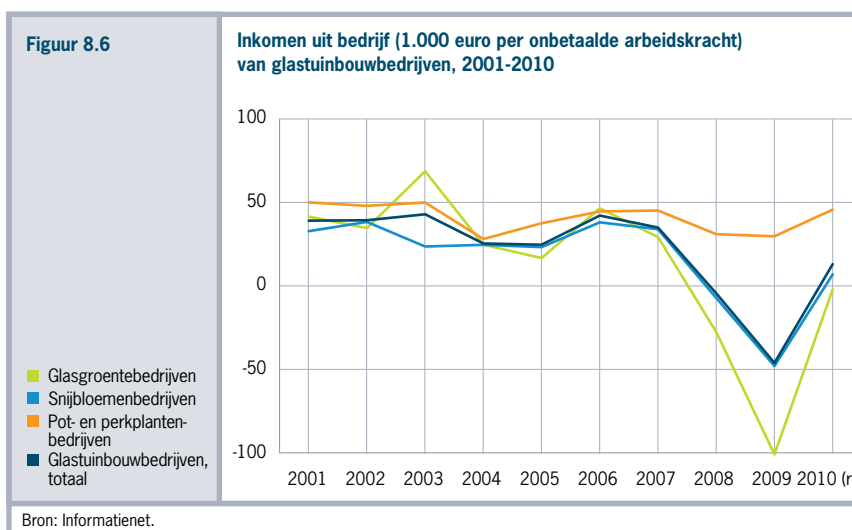
De inkomens van de geruimde bedrijven lopen door de hoogte van de vergoedingen en de melkproductie van de achtergebleven dieren sterk uiteen. Ook het aantal dieren dat na het opheffen van het aanvoerverbod is aangekocht om de opgevallen plaatsen in te nemen en de prijs van de aangekochte dieren zijn van grote invloed.

### Glastuinbouw: rentabiliteit 2010 beter, resultaten eerdere jaren drukken optimisme

Na een dieptepunt in de bedrijfsresultaten en inkomens in 2009, was er in 2010 voor alle subsectoren in de glastuinbouw sprake van herstel. De opbrengsten namen toe door een stijging van de verkoopprijzen van glasgroenten en snijbloemen. De kosten per m<sup>2</sup> namen met enkele procenten af.

Het prijsherstel is te danken aan een combinatie van factoren. Gunstiger wisselkoersen, slechte weersomstandigheden in productieregio's buiten Nederland, de iets betere economische situatie in belangrijke afzetlanden, en de vele supermarktacties bij glasgroenten, die een snelle doorlooptijd creëerden, droegen bij aan het herstel. Ook de lagere productie per m<sup>2</sup> hielp. Door de lagere instraling van zonlicht nam de productie, afhankelijk van het (glasgroente)product, tussen de 3% en 10% af. Het herstel van de prijzen was het duidelijkst zichtbaar bij komkommers, waar in 2010 gemiddeld 30% tot 40% meer voor werd betaald dan in 2009. Bij tomaten lag de stijging in de orde van grootte van 30 tot 35%. Paprika profiteerde het minst, de prijzen lagen gemiddeld 25 tot 30% hoger. Bij de belangrijkste snijbloemen zijn de prijzen ongeveer 10% gestegen ten opzichte van 2009. Bij planten, die over het algemeen niet heel sterk zijn geraakt door de economische crisis met uitzondering van onder andere Phalaenopsis, was het prijsniveau grosso modo gelijk of slechts enkele procenten hoger dan in 2009. Bovendien eindigde 2010 voor de sierteelt in mineur vanwege de winterse omstandigheden.

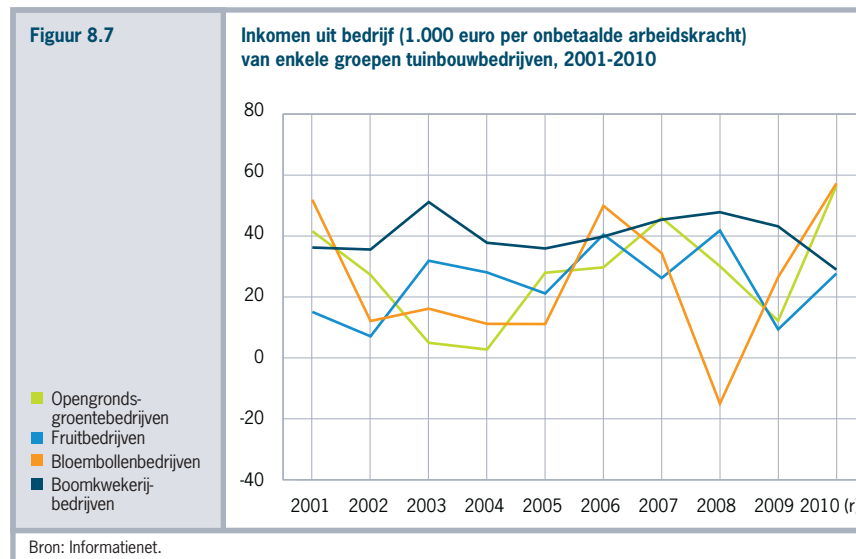
De glastuinbouwbedrijven hebben hun kosten in 2010 verder weten te beperken, met name dankzij de lagere inkooprijzen van gas en elektriciteit. De arbeidskosten daalden licht, door een combinatie van een lagere productie en de gematigde loonkostenontwikkeling (1%). Verder namen de (berekende) rentekosten sterk af.



Door de diversiteit binnen de glastuinbouw zullen niet alle ondernemers zich in het algemene beeld kunnen herkennen, maar per saldo zijn de bedrijfsresultaten in 2010 hoger (figuur 8.6). Het herstel in rentabiliteit is bij glasgroentebedrijven het sterkst met 14 procentpunten. Ook snijbloemenbedrijven deden het een stuk beter dan in 2009 (+11 procentpunten). Na twee jaren van prijsdalingen is de nu behaalde prijsverhoging echter lang niet voldoende voor een gezonde bedrijfsvoering. Bij plantenbedrijven nam de rentabiliteit toe tot 99% en zijn de zorgen minder groot. Het inkomen uit bedrijf is bij alle bedrijfstypen nagenoeg weer positief, maar er was in 2010 geen ruimte voor besparingen.

#### *Goede resultaten opengrondsgroentebedrijven door hoge prijzen*

De opengrondsgroentebedrijven produceren hoofdzakelijk voor de Nederlandse versmarkt en telen intensieve gewassen als aardbeien, asperges, diverse koolsoorten, prei, sla en witlof. Het jaar 2010 kan voor de meeste bedrijven de boeken in als een financieel uitstekend jaar. Ondanks het wisselvallige groeiseizoen was de productie per hectare over het algemeen redelijk en gemiddeld slechts 1% lager dan in 2009. Daarentegen waren de prijzen beduidend hoger dan in 2009, mede als gevolg van een tegenvallende productie elders in Europa. Alles overziend zijn de prijzen van opengrondsgroenten naar schatting zelfs met ruim 25% gestegen. Bovendien zijn de kosten per bedrijf met bijna één procent gedaald, vooral als gevolg van lagere energie- en financieringskosten. Al met al komt de rentabiliteit naar verwachting net boven de 100% uit en stijgt het inkomen uit bedrijf naar 57.000 euro per onbetaalde aje (tabel 8.8, figuur 8.7).



#### *Inkomens fruitteelt herstellen zich*

De inkomens in de fruitsector zijn na het slechte jaar 2009, waarin het gemiddelde inkomen uit bedrijf per onbetaalde aje slechts op 10.000 euro lag, aanmerkelijk verbeterd. Voor 2010 wordt een inkomen geraamd van bijna 30.000 euro per onbetaalde aje. De prijzen in het afzetseizoen 2010-2011 zijn beduidend hoger dan het jaar ervoor. De industrieprijzen voor appels en peren zijn goed en leggen daarmee een goede bodem in de markt. De export van appels loopt vlot. De Europese appelvoorraad is begin maart 2011 9% lager dan in 2010, de voorraad Elstarappels is zelfs 35% kleiner. In Nederland ligt ongeveer een kwart minder appels in de koelcellen dan in 2010. Dit levert stabiele prijzen op gedurende het afzetseizoen. De export van Conferenceperen lijkt in april wat te stagneren, terwijl de voorraden nog aanzienlijk zijn. In maart 2011 was de Nederlandse perenvoorraad 8% lager dan de recordhoeveelheid in 2010. Wat dit voor de rest van het afzetseizoen zal betekenen is nog afwachten.

#### *Bloembollenbedrijven behalen beste resultaat van 21e eeuw*

Het totale areaal bloembollen is in 2010 met 1,5% gedaald. Alleen het areaal lelies groeide met 10%. Ondanks het late groeiseizoen als gevolg van de strenge winter en het koude voorjaar, waren de productie en kwaliteit van de voorjaarsbloeiers tulp, narcis, hyacint en krokus goed. Het groeiseizoen van de zomerbloeiers was echter zeer wisselvallig met een hete en droge juli en een koele en natte augustus. Hierdoor bleef de productie bij deze gewassen enigszins achter bij het langjarig gemiddelde. De prijsvorming van bloembollen oogst 2010 was over het algemeen beduidend beter dan in beide voorgaande jaren. Dit gold echter niet voor de tulpenbollen; de achterblijvende vraag uit de broeierij en droogverkoop resulteerde daar in een 5% lagere prijs. Toch steeg per saldo de financiële opbrengst per hectare ten opzichte van 2009 met ongeveer 8%, waarvan de helft voor rekening kwam van akkerbouwproducten en snijbloemen. De kosten per hectare zijn bovendien met een paar procent gedaald. Hierdoor kwam de rentabiliteit gemiddeld boven de 100% en steeg het inkomen uit bedrijf tot ongeveer 57.000 euro per onbetaalde aje (tabel 8.8, figuur 8.7).

#### *Boomkwekerij: lagere rendementen, inkomen onder druk*

In 2010 is het areaal, na jarenlange stijging, licht gedaald. Met name de oppervlakte sierheesters en klimplanten, vruchtbomen en rozenstruiken nam af, terwijl bij de productgroepen Buxus en sierconiferen en bos- en haagplantsoen het areaal enigszins steeg. Het weer speelde in het begin en aan het einde van 2010 de teelt en de handel parten. De lange koude periode in de winter van 2009-2010 zorgde in een aantal gewassen voor vorstschade. Bovendien kwam de vraag in het korte verkoopseizoen laat op gang. Wel zorgde de vorst in het voorjaar ook voor wat extra vervangingsvraag. De bezuinigingen op het openbaar groen in 2010 en de dreiging van verdere bezuinigingen in 2011, hebben de markt echter onzeker gemaakt waardoor de verkoop van

bijvoorbeeld laan- en parkbomen verschoof naar de daghandel. Ook stelden veel kopers verkoopacties uit. Daarnaast lieten opdrachtgevers meer kwekers offreren, die koste wat koste de orders binnen wilden halen. Prijzen stonden daardoor onderdruk. In het najaar van 2010 kwamen er weer wat meer positieve geluiden uit de markt.

Het merendeel van de boomkwekerijproducten over de grens wordt afgezet, maar de exportgroei was zeer beperkt en kwam afgerond net één procent hoger uit dan in 2009. Met name de krachtige economie in Duitsland, waarnaar de export 4% groeide, droeg hier aan bij. Door de ongunstige valutaverhoudingen is de afzet naar Engeland gedaald met 3%. De export naar Frankrijk bleef onveranderd ten opzichte van 2009. Nederlandse consumenten hebben wel meer uitgegeven aan meerjarige gewassen (De boomkwekerij, 2011). Na een korte vorstperiode in de winter van 2010/2011, lijkt 2011 voor de boomkwekers een beter jaar te worden dan 2010. Gemiddeld komt de rentabiliteit in 2010 uit op 93%, een daling van 3 procentpunten. Het inkomen uit bedrijf komt volgens de raming uit op ongeveer 30.000 euro per onbetaalde aje (figuur 8.7) en is deze eeuw nog niet zo laag geweest.

**Tabel 8.8** Resultaten van groepen land- en tuinbouwbedrijven, 2009 en 2010

	Opbrengst/ 100 euro kosten		Inkomen uit bedrijf (1.000 euro per onbetaalde aje)		Besparingen (1.000 euro per bedrijf)	
	2010 (r)	mutatie t.o.v. 2009	2010 (r)	mutatie t.o.v. 2009	2010 (r)	mutatie t.o.v. 2009
<b>Totaal land- en tuinbouw</b>	<b>91</b>	<b>7</b>	<b>30</b>	<b>20</b>	<b>14</b>	<b>27</b>
Melkveebedrijven	86	16	26	28	8	44
Vleeskalverenbedrijven	89	5	40	5	-2	0
Varkensbedrijven	89	1	1	-2	-23	-5
w.v. fokvarkensbedrijven	90	-7	6	-40	-35	-54
vleesvarkensbedrijven	88	9	3	30	-12	23
gesloten varkensbedrijven	91	3	-2	8	-30	7
Leghennenbedrijven	101	-20	65	-126	38	-170
Vleeskuikenbedrijven	95	-4	20	-44	-19	-45
Akkerbouwbedrijven	108	17	83	37	50	33
w.v. zetmeelaardappelbedrijven	91	4	39	-1	18	-2
Glastuinbouwbedrijven	95	10	13	59	-27	98
w.v. glasgroentebedrijven	95	14	-2	99	-42	165
snijbloemenbedrijven	93	11	7	55	-28	95
pot- en perkplantenbedrijven	99	4	46	16	-7	26
Opengrondsgroentebedrijven	102	20	57	44	.	.
Fruitbedrijven	88	9	28	18	.	.
Bloembollenbedrijven	102	10	57	30	.	.
Boomkwekerijbedrijven	93	-3	29	-14	.	.

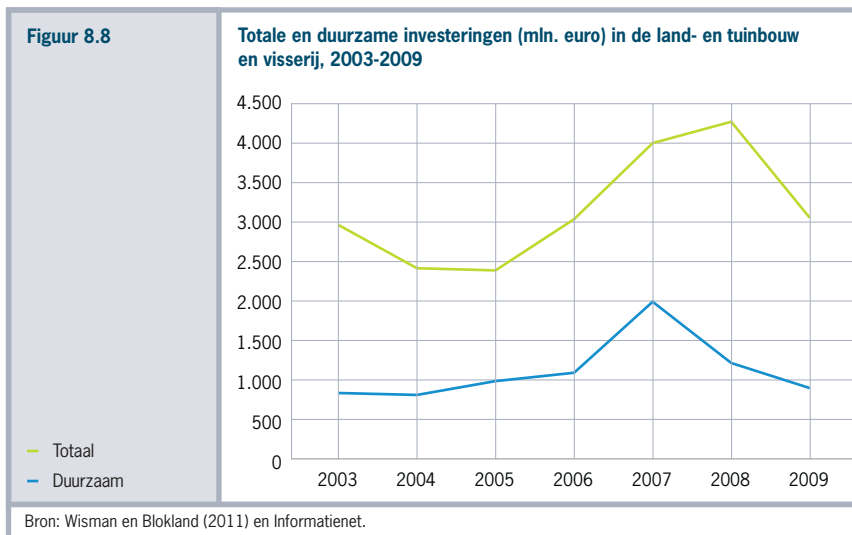
Bron: Informatienet.

## 8.5 Balans en financiering

### Duurzame investeringen

De beleidsindicator duurzame investeringen geeft, op verzoek van de Tweede Kamer, een beeld van het aandeel van duurzame investeringen in de land- en tuinbouw en de visserij. Onder duurzaam worden investeringen verstaan die vallen onder een aantal fiscale- en subsidieregelingen, zoals MIA/Vamil, groenlabelkassen, duurzame stallen en (nieuw in 2009) fijnstofmaatregelen. Het totale investeringsniveau in 2009 was met 1 mrd. euro aanzienlijk lager dan in de voorgaande twee jaren (zie figuur 8.8), in 2008 werd nog voor meer dan 4 mld. geïnvesteerd. De als duurzaam aangemerkte investeringen namen echter al af in 2008, vooral door minder investeringen in groen labelkassen (Wisman en Blokland, 2011). Deze daling werd mede veroorzaakt door aanscherping van het certificatieschema voor groenlabelkassen en minder fiscale voordelen.

Het investeringsniveau in 2009 is ver verwijderd van de streefwaarde om in 2012 een aandeel van 60% duurzame investeringen te realiseren, bij een totaal investeringsniveau van 4 mrd. euro. Gezien het herstel van de inkomens in de land- en tuinbouw in 2010, vooral in de melkveehouderij en de glastuinbouw, wordt voor dat jaar ook een herstel van de totale investeringen verwacht. Onduidelijk is echter of ook de omvang en het aandeel van de duurzame investeringen zijn toegenomen.



### Balansontwikkeling en financiering grootste land- en tuinbouwbedrijven

De balanswaarde van de 25% grootste land- en tuinbouwbedrijven is tussen 2004 en 2009 met gemiddeld 43% gestegen tot 3,8 mln. euro. Ter vergelijking, de waarde van het gemiddelde land- en tuinbouwbedrijf bedraagt per einde 2009 2,5 mln. euro. Het balanstotaal op de grootste bedrijven is met 5,8 mln. euro het hoogst in de glastuinbouw (tabel 8.9). In deze sector heeft de afgelopen vijf jaar ook de sterkste waardestijging plaatsgevonden, vooral door schaalvergroting. Ook de aanpassing van de bovengrens van de steekproefpopulatie in 2006 en 2007 (zie bijlage Begripsomschrijvingen), waardoor de gemiddelde bedrijfsomvang van het gepresenteerde glastuinbouwbedrijf is toegenomen, draagt (beperkt) bij aan de stijging.

	Melvee		Varkens		Akkerbouw		Glastuinbouw	
	2004	2009	2004	2009	2004	2009	2004	2009
Bedrijfsomvang (SO x 1.000)	356	431	764	993	342	374	1.539	2.191
Eigen vermogen	2.400	2.750	1.251	1.540	2.156	3.180	1.485	1.634
Langlopende leningen	989	1.564	886	1.652	785	1.113	1.460	3.551
Ander vreemd vermogen	558	428	289	419	106	123	347	628
<b>Balanstotaal</b>	<b>3.947</b>	<b>4.743</b>	<b>2.426</b>	<b>3.610</b>	<b>3.047</b>	<b>4.416</b>	<b>3.292</b>	<b>5.813</b>
Solvabiliteit <sup>a</sup>	70	63	55	45	72	73	45	28

a Gecorrigeerd voor belastinglatentie.  
Bron: Informatienet.

De 25% grootste bedrijven in 2009 zijn zwaarder gefinancierd dan de grootste bedrijven in 2004 (tabel 8.9), wat tot uiting komt in de ontwikkeling van de solvabiliteit, het aandeel van het eigen vermogen in het totale vermogen per bedrijf. In alle sectoren daalt de solvabiliteit sterk, de akkerbouw uitgezonderd. Op de grootste akkerbouwbedrijven is het eigen vermogen de afgelopen vijf jaar met 1 mln. euro gestegen. Dit is het gevolg van waardestijging van activa, voornamelijk grond, en door redelijke bedrijfsresultaten die reserveringen (besparingen) mogelijk maakten. In de andere sectoren blijft de groei van het eigen vermogen beperkt tot enkele tonnen. In de melkveehouderij speelt de waardedaling van melkquota sinds 2006 een belangrijke rol. Desondanks ligt de solvabiliteit met 63% nog op een redelijk hoog niveau.

In de varkenshouderij en glastuinbouw is het aandeel van grond op de balans kleiner dan in de akkerbouw en melkveehouderij, waardoor de bijdrage van waardestijging van grond aan het eigen vermogen geringer is. In deze sectoren is het eigen vermogen sterk afhankelijk van de bedrijfsresultaten, die de laatste jaren slecht waren, waardoor geen reserveringen hebben plaatsgevonden (De Bont et al., 2010). Daarnaast is het uitstaande bedrag aan langlopende leningen in de varkenshouderij en glastuinbouw, waarmee



bedrijfsinvesteringen zijn gefinancierd, de afgelopen vijf jaar met respectievelijk ruim 700.000 en 2 mln. euro toegevoegd. De solvabiliteit in de varkenshouderij is hierdoor met 10 procentpunten gedaald tot gemiddeld 45%. In 2010 is er geen inkomensverbetering opgetreden en ook voor 2011 zijn de voortekenen niet gunstig. Gegeven de investeringen waar de sector de komende jaren nog voor staat om aan toekomstige welzijnseisen te voldoen, is duidelijk dat de eigen vermogensbuffer gemiddeld genomen beperkt is.

Mede door het dramatisch lage inkomen in 2009 in de glastuinbouw, is de vermogenspositie verslechterd en bedroeg de solvabiliteit begin 2010 gemiddeld nog slechts 28%. Dit maakt deze grote bedrijven de komende jaren kwetsbaar; de mogelijkheden om schommelingen in de bedrijfsresultaten op te kunnen vangen zijn sterk gereduceerd. De banken hanteren bij de beoordeling van nieuwe kredietaanvragen voor uitbreiding (of andere investeringen) een solvabiliteit van minimaal 25%.

#### *Bedrijfsovername grote bedrijven*

Grotere land- en tuinbouwbedrijven beschikken vaker over een opvolger dan kleinere bedrijven (Van der Meulen et al., 2011). Het belangrijkste knelpunt bij de bedrijfs-overname van grote bedrijven, is de hoge waarde van de bedrijven ten opzichte van het rendement. Rendementen op vermogen in de land- en tuinbouw zijn gering als gevolg van lage inkomens uit bedrijf in relatie tot het vastgelegde vermogen (Backus et al., 2011). Hierdoor is het mogelijk dat het overnamebedrag van het bedrijf in relatie tot het rendement te hoog is voor de opvolger(s) om ook in de toekomst nog voldoende inkomen te genereren. Er is voor een opvolger alleen perspectief wanneer het bedrijf ver onder de marktwaarde wordt overgenomen. Dit gaat ten koste van het opgebouwde vermogen bestemd voor het pensioen van de ouders (Van der Meulen et al., 2009). Door een toename van de zakelijkheid onder familieleden, zeker wanneer het om grote bedragen gaat, worden 'schenkingen' aan de opvolger minder vanzelfsprekend.

Op de grote glastuinbouwbedrijven neemt het werk dat door familieleden wordt gedaan steeds verder af en is de dagelijkse leiding in handen van een managementteam. Het team bestaat uit enkele ondernemers (meestal 2 tot 4 personen), veelal familie maar steeds vaker ook niet-familieleden waarbij een ieder een specifieke functie heeft. Om deze laatste groep aan het bedrijf te binden, worden aandelenpakketten uitgegeven. Eigendom en exploitatie van het bedrijf komen zo steeds meer los van elkaar te staan. Dit is wettelijk voor de familiebedrijven, omdat ze een gedeelte van het eigendom inleveren. De komende jaren mag worden verwacht dat deze managers ook bij een toekomstige bedrijfsovername in beeld zijn. Daarnaast zullen familieleden bij het bedrijf betrokken blijven, maar niet meer alleen. In de andere land- en tuinbouwsectoren wordt het merendeel van de arbeid nog door familieleden verricht. In de varkenshouderij ontstaan op grote bedrijven ook managementteams waarbinnen de taken worden verdeeld. De verwachting is dat in de akkerbouw en de grondgebonden dierlijke sectoren

de overname van grote bedrijven in belangrijke mate nog binnen de familie zal plaatsvinden.

Gezien de grote bedragen die met een overname zijn gemoeid, is het de vraag hoe potentiële opvolgers voldoende kapitaal kunnen opbouwen en lenen om een modern, grootschalig bedrijf over te nemen. Ondernemers zullen voortdurend moeten nadenken over hoe zij met de bedrijfsvoering het rendement kunnen verhogen om de bedrijfsovername financieerbaar te maken. Hierin past ook de zoektocht naar nieuwe oplossingen in financiële ontwikkelingsstappen om overnames van bedrijven van een dergelijke omvang mogelijk te maken. In hoeverre kunnen naast banken en familieleden andere partijen, zoals schakels in de keten, de overheid, participatiemaatschappijen worden betrokken in de financiering? Tot op heden is de bereidheid van participatiemaatschappijen om vermogen aan de land- en tuinbouw beschikbaar te stellen beperkt. Mogelijk biedt de professionaliseringsslag in het management van grote bedrijven en de bereidheid ook externen zeggenschap te geven in de bedrijfsvoering, kansen voor externe financiers. Een recent initiatief van het ministerie van EL&I is de oprichting van een platform [Kapitaalplaza.nl](http://www.kapitaalplaza.nl) ([www.kapitaalplaza.nl](http://www.kapitaalplaza.nl)). Dit platform brengt kleinere ondernemers in contact met investeerders die op zoek zijn naar aantrekkelijke investeringsmogelijkheden. Via Kapitaalplaza kunnen ondernemers plannen realiseren, waarvoor de gangbare financieringsmogelijkheden ontoereikend zijn. Voor een gezonde toekomst van de land- en tuinbouw is het wenselijk dat de ondernemers, het bedrijfsleven, belangenbehartigers en de overheid zich bewust zijn van de complexiteit van de bedrijfsoverdracht.