

# Clustering van biologische bedrijven

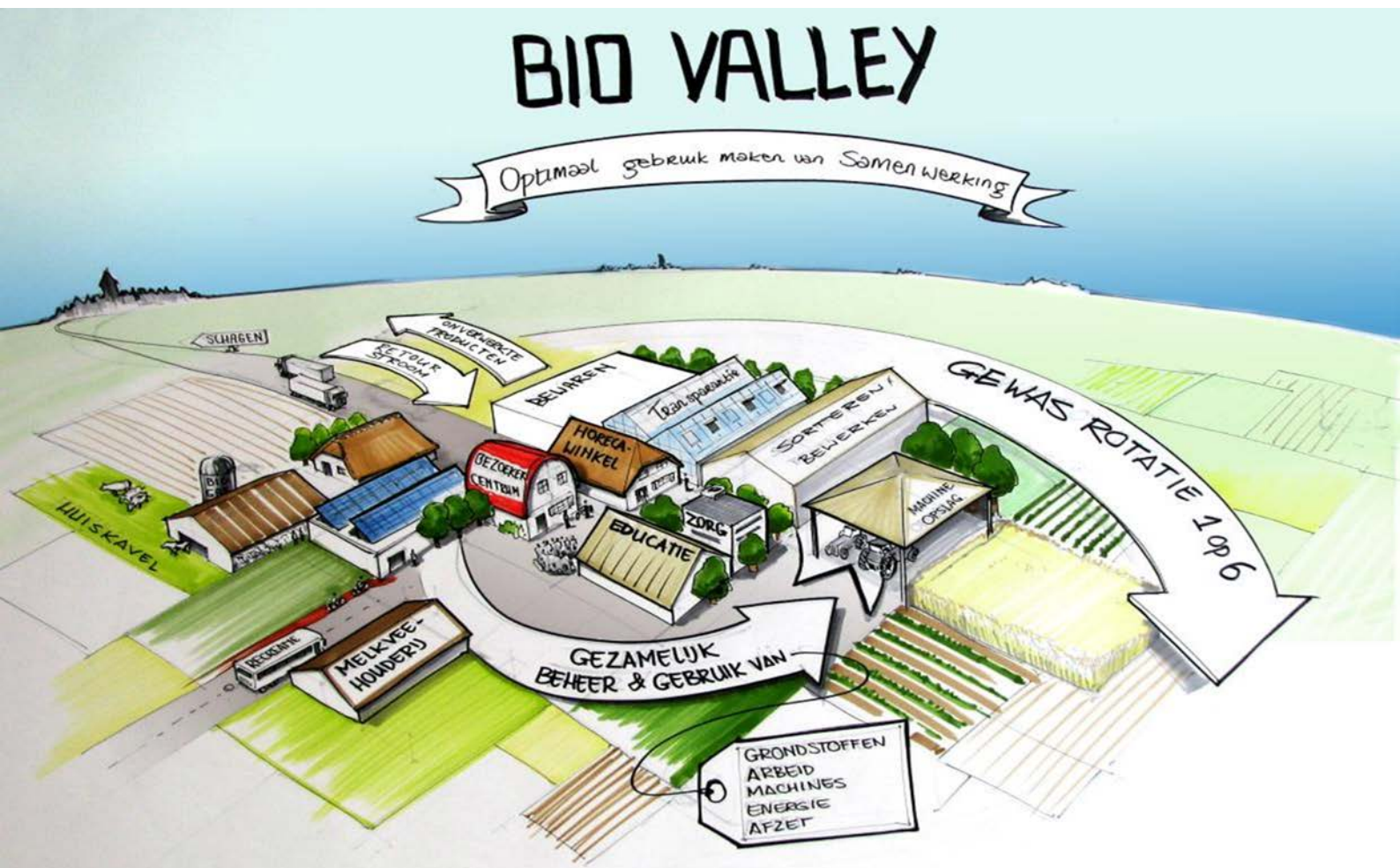
1 + 1 = 3: voorwaarden voor een 'BioValley' in Nederland

M.A. Schoutsen

M.P. Vijn

M.P.J. van der Voort

J.E. Jansma



© 2011 Wageningen, Stichting Dienst Landbouwkundig Onderzoek (DLO) onderzoeksinstituut Praktijkonderzoek Plant & Omgeving. Alle rechten voorbehouden. Niets uit deze uitgave mag worden verveelvoudigd, opgeslagen in een geautomatiseerd gegevensbestand, of openbaar gemaakt, in enige vorm of op enige wijze, hetzij elektronisch, mechanisch, door fotokopieën, opnamen of enige andere manier zonder voorafgaande schriftelijke toestemming van DLO.

Voor nadere informatie gelieve contact op te nemen met: DLO in het bijzonder onderzoeksinstituut Praktijkonderzoek Plant & Omgeving, Business Unit Akkerbouw, Groene Ruimte en Vollegrondsgroenten

DLO is niet aansprakelijk voor eventuele schadelijke gevolgen die kunnen ontstaan bij gebruik van gegevens uit deze uitgave.

PPO Publicatienummer: 457  
PPO Projectnummer: 3250157411

BO nummer: BO-12.10.011-006



Ministerie van Economische Zaken,  
Landbouw en Innovatie

## Praktijkonderzoek Plant & Omgeving, onderdeel van Wageningen UR Business Unit Akkerbouw, Groene Ruimte en Vollegrondsgroenten

Adres : Edelhertweg 1, 8219 PH Lelystad  
: Postbus 430, 8200 AK Lelystad  
Tel. : 0320 - 291 111  
Fax : 0320 - 230 479  
E-mail : [info.ppo@wur.nl](mailto:info.ppo@wur.nl)  
Internet : [www.ppo.wur.nl](http://www.ppo.wur.nl)

# Inhoudsopgave

SAMENVATTING.....	5
1 INLEIDING .....	9
1.1 Aanleiding .....	9
1.2 Doel.....	10
1.3 Werkwijze en leeswijzer .....	11
2 THEMA'S RELEVANT VOOR CLUSTERING.....	13
2.1 Inleiding .....	13
2.2 Resultaten.....	13
2.3 Conclusie.....	16
3 INVENTARISATIE VAN VOORWAARDEN.....	17
3.1 Inleiding .....	17
3.2 Resultaten.....	17
3.2.1 Lering uit bestaand cluster biologische landbouw: Bronsweg.....	17
3.2.2 Voorwaarden voor succesvolle clustering .....	21
4 VOORSELECTIE GEBIEDEN .....	27
4.1 Inleiding .....	27
4.2 Resultaten.....	27
4.2.1 Selectie belangrijkste voorwaarden voor clustering.....	27
4.2.2 Gebiedscriteria en mogelijk kansrijke gebieden voor clustering.....	27
5 TOETSING GEBIEDEN.....	29
5.1 Inleiding .....	29
5.2 Resultaten.....	29
5.2.1 Potentieel voor clustering geschikte gebieden.....	29
5.2.2 Keuze doelgebieden.....	30
5.2.3 Doelgebied 1: Hoeksche Waard .....	33
5.2.4 Doelgebied 2: regio Harenkarspel .....	35
5.2.5 Keuze casus.....	36
6 CASUS REGIO HARENKARSPEL.....	37
6.1 Inleiding .....	37
6.2 Resultaten.....	37
6.2.1 Gebiedspartijen.....	37
6.2.2 Gebiedsconferentie regio Harenkarspel .....	38
6.2.3 Verkenning grondconstructies.....	39
6.2.4 Keuze vervolg.....	41
6.2.5 Vervolg regio Harenkarspel.....	42
7 MODELLEN VOOR CLUSTERING BIOLOGISCHE LANDBOUW .....	45
7.1 Inleiding .....	45
7.2 Resultaten.....	45
7.2.1 Voorbeelden van de concepten 'Valley' en 'Greenport' .....	45
7.2.2 Een aanzet voor twee modellen van clustering .....	46
7.2.3 Twee modellen voor een cluster van biologische landbouw .....	48
8 CONCLUSIES EN AANBEVELINGEN .....	51

LITERATUUR.....	55
BIJLAGE 1: SOCIAAL WETENSCHAPPELIJKE FAAL- EN SUCCESFACTOREN VAN SAMENWERKING .....	57
BIJLAGE 2: LIJST GEÏNTERVIEWDE PERSONEN EN VRAGENLIJST .....	58
BIJLAGE 3: KLANKBORDGROEP LEDEN .....	59
BIJLAGE 4: VERSPREIDINGSKAARTEN BIOLOGISCHE BEDRIJVEN .....	60
BIJLAGE 5: VRAGENLIJST VERDIEPINGSGBIEDEN.....	63
BIJLAGE 6: GEÏNTERVIEWDE PERSONEN DOELGEBIEDEN.....	64
BIJLAGE 7: VERSLAG BIJEENKOMST BIOVALLEY D.D. 16/12/10 .....	65
BIJLAGE 8: NIEUWSBRIEF BIOVALLEY.....	67
BIJLAGE 9: PRESENTATIE BRAINSTORMSESSIE D.D. 27-5-11 . .....	71

# Samenvatting

De beoogde groei van het areaal biologische landbouw naar een kritische massa wordt door een aantal factoren bemoeilijkt. Een ervan is dat biologische ondernemers verspreid zitten over het gehele land. Dit betekent een versnippering van areaal. Wanneer een bedrijf wil uitbreiden zal het dan ook vaak een beroep moeten doen op de veelal gangbare burens. Dit betekent dat de bedrijven naast aankoop ook met omschakelingskosten en –tijd zitten. Veel bedrijven kiezen dan ook eerder voor intensivering of verbreding binnen het bedrijf dan voor aankoop van extra areaal. De verspreiding betekent ook dat wanneer bedrijven stoppen er een gereede kans is dat ze (weer) overgaan naar de gangbare landbouw, waardoor biologische grond weer als gangbare grond zal worden gehanteerd. Dat biologische bedrijven vaster zitten aan hun grond heeft uiteraard ook consequenties voor toepassing van bedrijfsverplaatsing en grondruil.

In de beleidsnota Biologische landbouwketen 2008-2011 wordt (regionale) clustering van bedrijven benoemd als kans om de nadelen van versnippering te doorbreken. Clustering bevordert de samenwerking tussen bedrijven, zowel tussen primaire bedrijven als tussen de verwerkende bedrijven. De centrale vraag die in dit project beantwoord moet worden: Kan een cluster van biologische landbouw het verlies aan biologische landbouwgrond, doordat biologische boeren stoppen en de grond weer gangbaar wordt gebruikt, tegengaan?

Daaruit volgen een aantal aanvullende vragen:

1. Kan clustering de biologische landbouw naast grond nog op andere manieren een impuls geven?
2. Onder welke voorwaarden kan clustering gerealiseerd worden?
3. Wie zijn dan aan zet?
4. Wat zou de rol van de overheid kunnen zijn?

Met dit onderzoek is getracht hierop antwoorden te vinden. Het onderzoeksproject bouwt voort op een studie uit 2005 (Stokkers et al, 2005) waarin voor het eerst is geïnventariseerd of clustering kan bijdragen aan de groei van Biologische landbouw. In deze studie is vooral gekeken naar de kansen op gebied van kostenefficiëntie, en dus prijsvoordelen, ten gevolge van clustering. Het onderhavige onderzoeksproject gaat een stap verder door voorwaarden voor succesvolle clustering te benoemen en deze te toetsen aan kansrijke gebieden.

Bij clustering van biologische bedrijven zijn een aantal thema's relevant; economie, sociale, psychologische en emotionele aspecten rond samenwerking, kennis en innovatie, juridische, planologische en bestuurlijke aspecten, ecologie/kringlopen en logistiek.

Het economisch voordeel van clustering door mogelijke besparingen is afhankelijk van de bedrijfsgrootte en kan per bedrijfstype sterk verschillen. Het exacte economische voordeel van regionale clustering is daarom moeilijk aan te geven. Op logistiek vlak zorgt clustering van productie- en verwerkingsactiviteiten voor reductie van het transport van grondstoffen, (half)fabricaten en afvalstoffen. Het gaat hier om transportpreventie en transportefficiëntie. Door de samenwerking van verschillende primaire bedrijven kan verder een betere benutting van reststromen en meststoffen plaats vinden, wat ecologisch voordeel oplevert. Regionale clustering vergroot daarnaast de mogelijkheden voor de verkoop en vermarkting als herkenbaar (biologisch) product uit de regio.

Interorganisationeel samenwerken draagt verder bij aan innovatiekracht en verbetering van de productiekwaliteit van de afzonderlijke bedrijven. Uiteindelijk valt concurrentievoordeel te behalen door het uitwisselen van kennis en door gezamenlijk te werken aan innovaties. De basis van samenwerking is vertrouwen in elkaar. Investeren in vertrouwen en samenwerking is één van de belangrijkste succesfactoren voor het slagen van de samenwerking in een cluster. Vertrouwen opbouwen is echter niet genoeg, het is ook nodig om de samenwerking tijdig en continu te evalueren en gezamenlijk te willen leren van de samenwerking.

Bestuurlijk draagvlak voor de ontwikkeling van een regionaal cluster van biologische landbouw hangt onder andere samen met ruimtelijke inpasbaarheid (bestemmingsplan) en maatschappelijk draagvlak voor clustering. Het is de vraag of voor de realisatie van een cluster van biologische bedrijven grootschallige ingrepen in lokale ruimtelijke structuren nodig zijn. Een biologisch cluster bestaat uit verschillende dierlijke en plantaardige sectoren met een grote diversiteit aan gewassen en kan daarmee de aantrekkelijkheid van het gebied vergroten.

De praktijksituatie van een cluster van biologische landbouw van begin jaren '80 van de vorige eeuw, de Bronsweg in Lelystad leert ons dat een groep welwillende ondernemers en een faciliterende overheid de belangrijkste succesfactoren zijn. Het biologische cluster was nooit ontstaan als er geen vooruitstrevende gemeenteambtenaar achter het plan was gaan staan en als er geen enthousiaste groep ondernemers met een gezamenlijke visie en 'drive' was geweest. Voor toekomstige clustervorming is het van belang dat er (planologisch) geen beperkingen liggen in het gebied op vestiging van dierhouderij, noch op vestiging van andere bedrijvigheid ten dienste van het cluster van biologische landbouw. En men moet een goede gezamenlijke visie hebben, die in stand wordt gehouden in de toekomst door het houden van regie op de ontwikkelingen. Positieve ontwikkelingen in zo'n gebied kunnen bestaan uit het ontstaan van allerlei bedrijvigheid rondom het cluster, zoals recreatie en verwerkende industrie. Ook grondeigenaren zijn een bepalende partij voor succes. Overheden hebben maar beperkt invloed op het succes. Deze partijen zijn meer randvoorwaarden scheppend, mits er eigen gronden zijn die ingezet kunnen worden.

Een brainstormsessie met diverse deskundigen in een speciaal voor dit project samengestelde klankbordgroep over de voorwaarden voor clustering leverde een prioritering van voorwaarden op, evenals een set aan gebiedscriteria.

Belangrijkste voorwaarden voor clustering van biologische landbouw:

1. Maak inzichtelijk wat de toegevoegde waarde qua people, planet en profit is binnen een bepaald gebied.
2. Ontwerp een model dat robuust is, maar ook flexibel in tijd en ruimte.
3. Start met bereidwillende ondernemers/grondeigenaren en vertrouwen in elkaar.
4. Ontwerp een opzet/bedrijfsmodel waaruit voordeel voor de ondernemers voortvloeit.

Gebiedscriteria voor clustering van biologische landbouw:

1. Aansprekend gebied, gebied met een 'gezicht' waar aan beleving en branding wordt gedaan, gebied met ondernemerspotentieel en marktpotentieel.
2. Grondsoort gunstig voor meerdere sectoren. Tuinbouw is genoemd als leidende sector i.v.m. grondsoort keuze (zavel).
3. Regio met ambities richting biologische landbouw/bereidwillende provincies (met budget) en gemeenten.
4. Overheid met grondposities.
5. Nabijheid stedelijke concentraties.
6. Gebied met sterke regionale ketenpartners als aanjager (bv supermarkten, verwerkende industrie).
7. Fysieke mogelijkheid tot clustering.

Een met deskundigen geselecteerd een gebied in Nederland waar de clustering van biologische landbouw in de praktijk gerealiseerd zou kunnen worden is doelgebied regio Harenkarspel in Noord-Holland. De provincie Noord-Holland heeft duidelijk stimuleringsbeleid richting biologische landbouw, er is intersectorale samenwerking mogelijk in het gebied, het gebied heeft 'smoel' en stedelijke centra zijn in de nabijheid.

In de regio Harenkarspel is naast gesprekken met gebiedspartijen en een gebiedsconferentie ook onderzoek gedaan naar alternatieven voor grondaankoop door ondernemers. Daarbij komen een aantal belemmeringen naar voren. Een van de belemmeringen is dat de grondpartijen alleen bereid zijn mee te werken aan het realiseren van meer pachtgrond voor biologische boeren bij gelijkblijvende pachtprizen. Een tweede belemmering is dat de overheid geen extra geld steekt in de aankoop van agrarische gronden ten behoeve van de biologische landbouw.

Deze belemmeringen kunnen als volgt worden opgeheven:

- Overheden (gemeenten) kunnen pachtcontracten voor langere tijd afsluiten, wat meer mogelijkheden biedt voor biologische pachters.
- Het oprichten van een grondbank zoals in Ark & Eemland. In Eemland is het doel om te komen tot meer mogelijkheden voor weidevogelbeheer, in de regio Harenkarspel zou het doel zijn om meer biologische pachtgrond te realiseren. Biologische grond kan dan biologisch blijven waardoor een nieuwe pachter de grond niet eerst hoeft om te schakelen.
- Grondruil tussen biologische tuinbouw-/akkerbouwbedrijven en melkveebedrijven.
- Biologische boeren attenderen op vraag en aanbod van biologische grond.

Daarnaast kan de gemeente een locatie bestemmen voor biologische bedrijven (een groot bouwblok, bijvoorbeeld bij het bedrijf van een van de ondernemers). Het bestemmingsplan van de gemeente Harenkarspel zou hiervoor moeten wijzigen. Dit is ook mogelijk aangezien BioValley al in het beleid van de gemeente is opgenomen. Indien de locatie aantrekkelijk genoeg is voor biologische bedrijven is de gedachte dat deze bedrijven zelf grond in de omgeving zullen kopen en zal vanuit privaat initiatief een min of meer aaneengesloten hoeveelheid biologische grond ontstaan. Deze maatregel past in het huidige beleid: stimuleren door de overheid door zaken mogelijk te maken, in plaats van te subsidiëren. De overheid creëert omstandigheden, waardoor biologische boeren aangetrokken worden en zelf grond kopen en omschakelen. De gemeente Harenkarspel heeft aangegeven mee te willen werken aan het bestemmen van een deel van de gemeentegrond als biologische pachtgrond. Doordat het economisch voordeel heeft om grond in het biologische cluster te hebben, zal deze grond bij verkoop aantrekkelijk zijn voor biologische ondernemers die daardoor (naar verwachting) bereid zullen zijn een (kleine) meerprijs te betalen. Daardoor is er een grotere kans dat biologische grond bij verkoop ook biologisch blijft en doet de markt het werk.

Om een idee te krijgen van hoe een 'plus'-versie van de Bronsweg (dus een cluster van biologische landbouw dat aan de voorwaarden en de gebiedscriteria voldoet) eruit ziet zijn twee modellen voor clustering ontworpen: het grondgebonden cluster BioValley en het grondloos cluster BioPort. Deze modellen zijn door middel van een brainstorm met een groep experts ontstaan. Hierbij is de voorwaarde voor succesvolle clustering dat de samenwerking en het fysiek bij elkaar gaan zitten voordelen op moet leveren voor ondernemers als belangrijkste uitgangspunt genomen. Het geheel, het cluster, moet meer zijn dan de som der delen, de afzonderlijke bedrijven. Ofwel:  $1 + 1 = 3$ . Dit uit zich in rotatie van teelt/grond, gezamenlijk gebruik van grondstoffen, energie, machines en gebouwen én een samenwerking wat betreft afzet.

Bij het ontwerp van het eerste model, BioValley, is uitgegaan van samenwerking tussen primaire bedrijven. Er wordt jaarlijks een zodanige grondruil gerealiseerd dat een optimale gewasrotatie wordt bereikt. Ook is er een optimale uitwisseling van mest en compost doordat zowel tuinbouw, akkerbouw en (melk)veehouderij aanwezig zijn. De bedrijven maken gezamenlijk gebruik van gebouwen, machines en arbeid. Het cluster is landschappelijk ingepast en transparant ingericht (bezoekers kunnen veel zien) met een diversiteit aan multifunctionele activiteiten (o.a. bezoekerscentrum, boerderijwinkel, ruimte voor zorgvragers die op de bedrijven werken). Energie (voor zover niet zelf door het cluster geproduceerd) en grondstoffen worden gezamenlijk ingekocht en de producten gezamenlijk afgezet. Het streven is om een regionaal gemengd bedrijf te realiseren.

Het tweede model, BioPort, is een 'bio-agropark' zonder primaire bedrijven, maar wel met trekkracht voor fysieke primaire bedrijven. Hier wordt optimaal gebruik gemaakt van de biologische producten zoals die worden aangeleverd door de agrarische bedrijven. Zij worden op zo'n milieuvriendelijk mogelijke wijze verwerkt tot consumentenproducten. Er wordt samengewerkt op gebied van energiewinning en –levering, afval(water) reiniging en hergebruik, transport, informatieverstrekking en kennisontwikkeling. In dit cluster zijn ook alle gerelateerde diensten fysiek aanwezig, zoals bank, arbeidsbureau, bedrijfsadvies, verzekeraar en landbouworganisatie. Ook is er een bezoekerscentrum waar informatie wordt verstrekt over de biologische landbouw.

Met bovenstaande conclusies kunnen de vragen die gesteld worden als aanleiding van dit onderzoek als volgt worden beantwoord:

1. Kan clustering de biologische landbouw naast grond nog op andere manieren een impuls geven? Een cluster van biologische landbouw zou de biologische landbouw een impuls kunnen geven, zoals dat gebeurd is in de jaren '80 van de vorige eeuw aan de Bronsweg in Lelystad. Een Bronsweg 2.0 kan zorgen voor extra aandacht voor biologische landbouw en (streek)productie, met voordeel voor deelnemende bedrijven en winst voor het milieu. In de modellen worden de voordelen voor de deelnemende partijen inzichtelijk gemaakt en geven impliciet de versterking van de biologische landbouw weer.

2. Onder welke voorwaarden kan clustering gerealiseerd worden?

Voorafgaand aan de praktijktoetsing in regio Harenkarspel werden de volgende voorwaarden geprioriteerd:

- Maak inzichtelijk wat de toegevoegde waarde qua people, planet en profit is binnen een bepaald gebied.
- Ontwerp een model dat robuust is, maar ook flexibel in tijd en ruimte.
- Start met bereidwillende ondernemers/grondeigenaren en vertrouwen in elkaar.
- Ontwerp een opzet/bedrijfsmodel waaruit voordeel voor de ondernemers voortvloeit.

Uit het proces in de regio Harenkarspel kan worden afgeleid dat wat betreft pacht er bepaalde belemmeringen weggenomen dienen te worden.

3. Wie zijn dan aan zet?

Overheden kunnen de komst van een BioValley initiëren en faciliteren, ondernemers moeten het organiseren en realiseren.

4. Wat zou de rol van de overheid kunnen zijn?

De provinciale overheid kan de rol van procesregisseur (grond, communicatie, verbinding) op zich nemen en de gemeentelijke overheid kan een rol spelen bij het bestemmingsplan en bij pacht: het bestemmen van een deel van de gemeentegrond als biologische grond en pachtcontracten afsluiten voor langere tijd.

Daarbij komen we op de centrale vraag uit het onderzoek: Kan Clustering het verlies aan biologische landbouwgrond, doordat biologische boeren stoppen en de grond weer gangbaar wordt gebruikt, tegengaan?

Als aan de voorwaarden voor een goed functionerend cluster is voldaan dan is deze vraag positief te beantwoorden.



# 1 Inleiding

## 1.1 Aanleiding

De biologische landbouw in Nederland omvat in 2010 met 54.000 ha circa 2,9 % van het totale landbouwareaal in Nederland (Landbouw-Economisch Bericht, 2011). Er is in 2010 een groei geweest in het areaal biologische landbouwgrond van 4%, wat in de buurt komt van de ambitie van de overheid; een groei van 5 % per jaar uitmondend in een areaal van 57.000 ha in 2011. Ook is er een groei van 3,5% opgetreden in het aantal gecertificeerde bedrijven. Per saldo gaat het om 50 nieuwe gecertificeerde bedrijven; 90 nieuwe bedrijven tegenover 40 bedrijven die uit de biologische landbouw zijn gestapt. Voor een overzicht van de ontwikkeling van het aantal gecertificeerde bedrijven en het biologische areaal, zie tabel 1.1.

Tabel 1.1: **biologische land- en tuinbouw 2000-2010 (Bron: Landbouw-Economisch Bericht, 2011)**

	2000	2005	2008	2009	2010
<b>Aantal gecertificeerde bedrijven</b>	1.121	1.377	1.395	1.413	1.462
<b>Areaal gecertificeerd (1.000 ha)</b>	33,0	48,8	50,4	51,9	53,9
<b>Aandeel in areaal cultuurgrond (%)</b>	1,7	2,5	2,6	2,7	2,9

De verkoop van biologische producten stijgt; consumenten besteedden in 2010 ruim 752 miljoen euro aan biologische voeding, 13% meer dan in 2009 (Landbouw-Economisch Bericht, 2011). Ook de vraag naar biologische producten groeit; de vraag groeit in alle afzetkanalen, maar het sterkst in het supermarktkanaal. De belangstelling voor de biologische landbouw zou de komende jaren nog verder kunnen toenemen.

De afgelopen jaren heeft de overheid samen met ondernemers, banken en maatschappelijke organisaties een actief beleid gevoerd om de biologische landbouw te stimuleren. De achterliggende gedachte was dat door de positie van de biologische landbouw te verstevigen, deze sector een substantiële bijdrage kan leveren aan de verduurzaming van de gehele landbouw. Een stevige positie werd enerzijds vertaald naar letterlijk groter: een groter biologisch areaal en een grotere vraag naar biologische producten. Anderzijds werd het meer figuurlijk vertaald naar betere zichtbaarheid, zodat de kennisdoorstroming van de biologische landbouw naar de gangbare landbouw werd verbeterd (Beleidsnota Biologische landbouw 2005-2007).

In de beleidsnota Biologische landbouw 2005 – 2007 was het bovenstaande uitgewerkt in drie ambities:

- 10% biologisch areaal in 2010
- 5% biologisch marktaandeel in 2007 (afgeleide van de 10% areaal)
- versterken van de innovatieve kracht van de biologische sector

Het door gevoerde beleid heeft (ten dele) geleid tot een versterkte positie van de biologische landbouw. En daarmee heeft LNV de bakens verzet. In de beleidsnota Biologische landbouwketen 2008-2011 (2007) spreekt de overheid twee ambities voor de biologische sector uit: 'biologisch in verbinding' (verbindingen realiseren tussen sectoren die vooroplopen in het realiseren van hoogwaardige duurzame productiewijzen) en 'biologisch in ontwikkeling' (kritische massa creëren). Beide ambities hebben tot doel de biologische landbouw meer zichtbaar te laten zijn in haar rol als aanjager en inspirator van duurzame innovaties. De 10% areaal in 2010 doelstelling uit de vorige nota wordt in deze nota losgelaten. Wel streeft het een jaarlijkse groei van 5% na, evenals een 10% groei van consumentenbestedingen.

De beoogde groei van het areaal biologische landbouw naar een kritische massa wordt door een aantal factoren bemoeilijkt. Een ervan is dat biologische ondernemers verspreid zitten over het gehele land. Dit betekent een versnippering van areaal. Wanneer een bedrijf wil uitbreiden zal het dan ook vaak een beroep moeten doen op de veelal gangbare burens. Dit betekent dat de bedrijven naast aankoop ook met

omschakelingskosten en –tijd zitten. Veel bedrijven kiezen dan ook eerder voor intensivering of verbreding binnen het bedrijf dan voor aankoop van extra areaal. De verspreiding betekent ook dat wanneer bedrijven stoppen er een gereede kans is dat ze (weer) overgaan naar de gangbare landbouw, waardoor biologische grond weer als gangbare grond zal worden gehanteerd. Dat biologische bedrijven vaster zitten aan hun grond heeft uiteraard ook consequenties voor toepassing van bedrijfsverplaatsing en grondruil.

In de beleidsnota Biologische landbouwketen 2008-2011 wordt (regionale) clustering van bedrijven benoemd als kans om de nadelen van versnippering te doorbreken. Clustering bevordert de samenwerking tussen bedrijven, zowel tussen primaire bedrijven als tussen de verwerkende bedrijven. Dit zie je ook nog terug in de oude teeltcentra als Bollenstreek, Westland en Betuwe. De gehele agro infrastructuur is hier afgestemd op één of twee sectoren. Uitwisseling van arbeid, kennis, machines, mest en andere producten (bijvoorbeeld voer) is eenvoudig te organiseren wanneer een aaneengesloten gebied vanuit dezelfde uitgangspositie werkt. Clustering lijkt bovendien voordelig vanuit de kringloopgedachte en het verlagen van transportbewegingen (carbon footprint), maar ook vanwege agro-logistieke redenen, kan het efficiënter zijn om biologische bedrijven meer te clusteren. Door clustering ontstaan grotere herkenbare, maar ook sterkere en stabielere biologische landbouwkernen (de beoogde kritische massa). Clustering kan de bedrijvigheid versterken, want een zekere omvang maakt mogelijk dat bedrijven elkaar gaan aanvullen, kunnen specialiseren of andere bedrijvigheid aantrekken, denk aan bedrijven op gebied van verwerking, transport, handel, maar ook kennis. Daarnaast kunnen ook eerder activiteiten ontwikkeld worden op het gebied van zorg, opvang, recreatie etc. Tegelijkertijd wordt hiermee de biologische sector zichtbaarder voor andere ondernemers en burgers. Ten slotte vormt een cluster van biologische landbouw een goede basis voor kwetsbare of kritische gebieden, denk aan bufferzones rondom natuurgebieden, kwetsbare locaties in waterwingebieden en stedelijke rand zone. Hiermee staat dit project inhoudelijk in verbinding met het project Ruimtelijke claims en biologische landbouw.

De centrale vraag die in dit project beantwoord moet worden: Kan Clustering het verlies aan biologische landbouwgrond, doordat biologische boeren stoppen en de grond weer gangbaar wordt gebruikt, tegengaan?

Daaruit volgen een aantal aanvullende vragen:

1. Kan clustering de biologische landbouw naast grond nog op andere manieren een impuls geven?
2. Onder welke voorwaarden kan clustering gerealiseerd worden?
3. Wie zijn dan aan zet?
4. Wat zou de rol van de overheid kunnen zijn?

Met dit onderzoek is getracht hierop antwoorden te vinden. Het onderzoeksproject bouwt voort op een studie uit 2005 (Stokkers et al, 2005) waarin voor het eerst is geïnventariseerd of clustering kan bijdragen aan de groei van Biologische landbouw. In deze studie is vooral gekeken naar de kansen op gebied van kostenefficiëntie, en dus prijsvoordelen, ten gevolge van clustering. Het onderhavig onderzoeksproject gaat een stap verder door voorwaarden voor succesvolle clustering te benoemen en deze te toetsen aan kansrijke gebieden. De looptijd van het onderzoeksproject is augustus 2009 t/m december 2011.

## 1.2 Doel

Het doel van dit project is het inventariseren van de kansen en belemmeringen van regionale clustering voor de biologische landbouw. Kansen kunnen liggen op gebied van sluiten kringlopen, reductie carbon footprint, logistiek en groeikansen. Belemmeringen liggen mogelijk op gebied van regelgeving, gebiedspartijen en inrichtingskosten. Op basis van deze inventarisatie wordt een set van voorwaarden benoemd waaronder clustering succesvol is. Deze set aan voorwaarden worden getoetst aan een aantal (kansrijke) voorkeursgebieden. In deze gebieden zijn de belangrijkste gebiedspartijen onderdeel van de toetsing.

## 1.3 Werkwijze en leeswijzer

Dit rapport volgt de stappen welke in het project zijn gevolgd. Hieronder volgt een tijdslijn waarin deze stappen worden benoemd, gevolgd door een korte toelichting:

Stap 1: inventarisatie thema's	Stap 2: voorwaarden clustering	Stap 3: voorselectie gebieden	Stap 4: toetsing gebieden	Stap 5: casus regio Harenkarspel	Stap 6: scenario's voor clustering	Stap 7: vervolg Harenkarspel
aug-sep 2009	okt 2009-feb 2010	feb-mrt 2010	apr-juni 2010	jun 2010-jan 2011	feb-jun 2011	jun-okt 2011

### Tijdspad

Stap 1: Inventarisatie van thema's relevant voor clustering.

Stap 2: Voorwaarden voor succesvolle clustering zijn in kaart gebracht, waarbij tevens een bestaand cluster van biologische landbouw (Bronsweg, Lelystad-Noord) wordt uitgelicht.

Stap 3: Selectie van potentiële gebieden waar clustering kans maakt.

Stap 4: Toetsing 9 potentiële gebieden, waaruit twee doelgebieden zijn voortgekomen. Deze zijn beide uitgebreid getoetst.

Stap 5: Werken aan clustering van biologische landbouw in de praktijk: casus regio Harenkarspel (Noord-Holland).

Stap 6: Modelbenadering clustering; werken aan scenario's.

Stap 7: Vervolg regio Harenkarspel



## 2 Thema's relevant voor clustering

### 2.1 Inleiding

In paragraaf 1.1. Aanleiding is reeds aangegeven dat dit onderzoeksproject voortbouwt op een studie uit 2005 (Stokkers et al, 2005) waarin voor het eerst is geïnventariseerd of clustering kan bijdragen aan de groei van biologische landbouw. Stokkers et al. constateren dat regionale clustering meer is dan een concentratie van bedrijven, maar dat het gaat om een bijzondere vorm van horizontale, verticale of intersectorale samenwerking, waarbij de geografische ligging van ondernemingen in één regio van wezenlijk belang is voor het welslagen van die samenwerking. Vanuit die definitie is de projectgroep van het project Clustering in augustus 2009 op zoek gegaan naar de thema's die relevant zijn voor clustering, op basis van een literatuurstudie. In totaal zijn zes belangrijke thema's beschreven. Per thema is meer informatie opgezocht via rapporten en nieuwsberichten die gedownload zijn.

### 2.2 Resultaten

Stokkers (2005) geeft aan dat het clusteren van activiteiten op regionaal niveau vooral betrekking heeft op de gemeenschappelijke afstemming van inkoop, productie, verwerking en distributie, en verkoop en vermarkting. Clustering leidt over het algemeen tot een meer efficiënte bedrijfsopzet en –organisatie van de deelnemers en resulteert in lagere kosten van activiteiten en producten. Hiermee wordt ingegaan op een van de thema's van regionale clustering dat kan worden aangeduid als 'economie'. Andere aspecten die benoemd worden in de literatuur over clustering beslaan de volgende thema's: sociale, psychologische en emotionele aspecten rond samenwerking, kennis en innovatie, juridische, planologische en bestuurlijke aspecten en ecologie/kringlopen. Een ander thema dat hieronder als apart thema wordt beschreven is logistiek.

#### **Economie**

Clustering van bedrijven kan economische voordeel bieden. De economische voordelen komen voort uit een meer efficiënte bedrijfsopzet en –organisatie van de deelnemers en zodoende tot lagere kosten van activiteiten en producten. De te noemen voordelen voor primaire bedrijven zijn: gemeenschappelijke inkoop, productie, mechanisatie, verwerking, distributie (zie logistiek), arbeid, verkoop en vermarkting en de uitwisseling van gronden (Stokkers et al., 2005). Daarnaast wordt de biologische bedrijfsvoering vereenvoudigd door het makkelijk kunnen uitwisselen van land, grond- en hulpstoffen.

Stokkers (2005) benoemt de volgende economische voordelen van regionale clustering specifiek:

- door gezamenlijke inkoop van biologische grondstoffen als krachtvoer en plantgoed kan bij de leveranciers korting op de prijs worden bedongen, omdat deze ook voordeel hebben van lagere transactie- en distributiekosten. Bij grotere hoeveelheden vervalt echter het voordeel van de lagere distributiekosten en zal een één-op-één relatie tussen leverancier en ondernemer evenveel profijt opleveren.
- Door intersectorale samenwerking tussen biologische akkerbouw- en veehouderijbedrijven is de uitwisseling van grond en/of grondstoffen mogelijk en kunnen nutriëntenkringlopen worden gesloten. Op deze wijze kunnen de kostvoordelen van specialisatie behouden blijven en transportkosten worden lager. Bij schaarse producten kan de grondstofvoorziening binnen een cluster zeker gesteld worden en wordt de afhankelijkheid van de markt verminderd.
- Investerings in specifieke werktuigen voor de biologische landbouw kunnen worden gedeeld. De gezamenlijke exploitatie leidt tot een betere benutting van deze werktuigen en zodoende tot een verlaging van de mechanisatiekosten. Daarnaast kan personeel kan worden uitgewisseld en gemeenschappelijk seizoensarbeid voor het handmatig wieden kan worden aangetrokken, wat leidt tot een meer efficiënte inzet van arbeid. Echter, de mogelijke besparingen op mechanisatie- en

arbeidskosten zijn afhankelijk van de bedrijfsgrootte en kunnen per bedrijfstype sterk verschillen. Het exacte economische voordeel van regionale clustering is daarom moeilijk aan te geven.

- Regionale clustering op het gebied van bewaring, verwerking en distributie van bulkproducten als melk, aardappelen, granen en suikerbieten en groenten voor industriële verwerking biedt weinig tot geen voordelen. Alleen de regionale organisatie van het transport van deze producten naar de verwerker levert winst op.
- Regionale clustering vergroot de mogelijkheden voor de verkoop en vermarkting als herkenbaar (biologisch) product uit de regio. Door samenwerking kan een breed assortiment van streekproducten worden aangeboden en de marketing en promotie gezamenlijk worden opgepakt. De markt voor herkenbare biologische producten uit de regio bedraagt in Nederland naar schatting ongeveer 5% voor groenten, 10% voor aardappelen en 20% voor zuivelproducten (NB! Gegevens uit 2005).

### **Sociale, psychologische en emotionele aspecten**

Sociale, psychologische en emotionele aspecten rond om samenwerking (in dit geval clustering) vormen een belangrijk onderdeel in samenwerking. Bij het mislukken van samenwerking spelen veelal de genoemde 'zachte aspecten' een belangrijke, zo niet doorslaggevende, rol. De organisatorische, bedrijfskundige en bestuurskundige/juridische aspecten kunnen knelpunten zijn, maar veelal zijn deze 'harde aspecten' van samenwerking een aanleiding voor problemen met betrekking tot de zachte kant van samenwerking. Boonstra (2007) benoemt een aantal belemmeringen, namelijk stereotypering, uitsluiting, wantrouwen, gebrek aan open communicatie, samenwerkingsvaardigheid en machtsspelletjes. Investeren in vertrouwen en samenwerking wordt als belangrijkste succesfactor benoemd. Boonstra (2007) geeft verder aan dat vertrouwen gevoed kan worden door persoonlijke contacten, het delen van betekenissen en belevingen, en door samen problemen te benoemen en aan te pakken. De faal- en succesfactoren van het formeren en functioneren van samenwerkingsverbanden die Boonstra (2007) benoemd zijn terug te vinden in Bijlage 1.

### **Logistiek**

Clustering van bedrijven biedt mogelijkheden voor samenwerking op logistiek vlak, wat positieve effecten heeft op de mogelijkheden om te komen tot transportpreventie of om de transportefficiëntie te vergroten (Kuipers, 2000). Clustering zorgt voor een reductie van het aantal vervoersbewegingen door combinatie van vrachten. Een vermindering van wegvervoer zorgt, door de afname van de CO<sub>2</sub> uitstoot, voor een positief effect op het klimaat. Samenwerking op logistiek vlak zorgt uiteraard ook voor minder transportkosten, wat voor ondernemers voordeel op kan leveren. Stokkers (2005) geeft aan dat door clustering van primaire producenten en handelaren in het totale traject na de oogst een besparing op bewaring en transport mogelijk is van 5 tot 20% van de totale kosten. De Wilt (2000) beschrijft dat de clustering van productie- en verwerkingsactiviteiten leidt tot een reductie van het transport van grondstoffen, (half)fabricaten en afvalstoffen.

### **Kennis/Innovatie**

Met elkaar inter-acterende bedrijven zijn aantrekkelijk voor opleidingsinstituten. Binding tussen opleidingsinstituten en bedrijven zorgt voor positieve effecten voor beide partijen; potentiële nieuwe medewerkers voor bedrijfsleven en bedrijfs-/stageplaatsen voor opleidingsinstituten. De clustering van bedrijven zorgt mogelijk tevens voor voldoende kritische massa om gezamenlijk aan innovaties te werken met o.a. ketenpartners. Ook kunnen samenwerkende bedrijven met elkaar werken aan kennisontwikkeling en kennis delen. Boonstra (2005) geeft aan dat interorganisationeel samenwerken bijdraagt aan innovatiekracht en verbetering van de productiekwaliteit van de afzonderlijke bedrijven. Hij benoemt ook het gevaar dat kennis onbedoeld, ongewild en onbetaald kan weglekken en dat partijen bewust uitgesloten kunnen worden uit een netwerk. De basis van samenwerking is dan ook vertrouwen in elkaar. Vertrouwen opbouwen is echter niet genoeg, het is ook nodig om de samenwerking tijdig en continu te evalueren en gezamenlijk te willen leren van de samenwerking. Samenwerkende bedrijven kunnen

uiteindelijk concurrentievoordeel behalen door het uitwisselen van kennis en door gezamenlijk te werken aan innovaties, blijkt uit praktijkstudies. Daarnaast vergroot de samenwerking in regionale clusters de mogelijkheid om gezamenlijk deel te nemen aan onderzoeksprojecten of om gezamenlijk expertise in te kopen (Stokkers et al., 2005).

### **Juridische/planologische/bestuurlijke aspecten**

Bestuurlijk draagvlak voor de ontwikkeling hangt onder andere samen met ruimtelijke inpasbaarheid (bestemmingsplan) en maatschappelijk draagvlak voor clustering. Volgens De Wilt (2000) vraagt de realisatie van een agro-productiepark grootschalige ingrepen in lokale ruimtelijke structuren. Hiervoor is samenwerking tussen verschillende bestuurslagen noodzakelijk, hetgeen in de praktijk vaak moeilijk te realiseren is (De Wilt et al., 2000). Voor een cluster van biologische bedrijven zijn grootschalige ingrepen in lokale ruimtelijke structuren wellicht niet nodig. Afhankelijk van de opzet of eisen aan clustering heeft deze daarnaast gevolgen voor de ondernemersvrijheid (de Wilt et al., 2000). De ondernemersvrijheid wordt mogelijk door juridische afspraken ingeperkt. Zowel De Wilt (2000) als Stokkers (2005) waarschuwen ervoor dat de overheid bij de realisatie van agroparken en van een cluster van biologische landbouw niet op de stoel van de ondernemer moet gaan zitten. Overheden vormen wel een cruciale factor bij de realisatie ervan, als 'bewaker' van maatschappelijke waarden en als de centrale actor op het gebied van ruimtelijke inrichting en wetgeving.

### **Ecologie/kringlopen**

Clustering van verschillende primaire bedrijven brengt intersectorale samenwerking tot stand. Hiermee kan een betere benutting van reststromen en meststoffen plaats vinden. Een voorbeeld is de koppeling van CO<sub>2</sub> en warmte. Warme lucht die vrij komt bij dierlijke productie uit stallen kan bijvoorbeeld naar kassen worden gevoerd om de aanwezige warmte en relatief hoge CO<sub>2</sub> gehalte te benutten voor stimulering van de plantengroei (De Wilt, 2000). Ook kun je denken aan mest- en mineralenkoppeling, waarbij vaste en vloeibare fractie wordt gescheiden en twee nuttige grondstofstromen worden gegenereerd. De dikke fractie kan worden vergist voor energiewinning. De koppeling of samenwerking tussen akkerbouw en veehouderij kan voordeel opleveren wat betreft uitwisseling van producten, zoals mest en voedergewassen (Prins, 2004). Door de uitwisseling van mest en grondstoffen (voedergewassen en bijproducten) kunnen nutriëntenkringlopen worden gesloten. Een biologisch cluster bestaat uit verschillende dierlijke en plantaardige sectoren met een grote diversiteit aan gewassen en kan daarmee bovendien de aantrekkelijkheid van het gebied vergroten.

In Stokkers et al. (2005) worden bestaande initiatieven beschreven waarbij akker- en veehouderijbedrijven samenwerken om de uitruil van grond en grondstoffen (koppelbedrijven van Louis Bolk Instituut, praktijkcentrum Aver Heino en biologische varkenshouderij en het faxstelsel van de provincie Overijssel). Bij regionale clustering bestaat bijvoorbeeld de mogelijkheid om ook gezamenlijk gebruik te maken van arbeid en machines. Stokkers (2005) benoemt de volgende voordelen van regionale clustering op het gebied van uitruil van grond- en grondstoffen specifiek:

- Binnen de biologische landbouw wordt gestreefd naar zelfvoorziening, het sluiten van kringlopen en het aansluiten bij natuurlijke cycli en regionale productie; regionale samenwerking tussen verschillende bedrijven (akkerbouw en veehouderijbedrijven) sluit aan bij dit principe en kan worden gerealiseerd met behoud of vergroting van de mogelijkheden tot specialisatie.
- De uitruil van grond verruimt de mogelijkheden voor een uitgebalanceerde vruchtwisseling. Hierdoor kunnen problemen met bodem gebonden ziekten en plagen worden voorkomen en kunnen nutriënten uit mest en vlinderbloemigen beter worden benut. Dit leidt tot hogere opbrengsten en lagere nutriëntenverliezen.

## 2.3 Conclusie

Bij clustering van biologische bedrijven zijn een aantal thema's relevant; economie, sociale, psychologische en emotionele aspecten rond samenwerking, kennis en innovatie, juridische, planologische en bestuurlijke aspecten, ecologie/kringlopen en logistiek.

Het economisch voordeel van clustering door mogelijke besparingen is afhankelijk van de bedrijfsgrootte en kan per bedrijfstype sterk verschillen. Het exacte economische voordeel van regionale clustering is daarom moeilijk aan te geven. Op logistiek vlak zorgt clustering van productie- en verwerkingsactiviteiten voor reductie van het transport van grondstoffen, (half)fabricaten en afvalstoffen. Het gaat hier om transportpreventie en transportefficiëntie. Door de samenwerking van verschillende primaire bedrijven kan verder een betere benutting van reststromen en meststoffen plaats vinden, wat ecologisch voordeel oplevert. Regionale clustering vergroot daarnaast de mogelijkheden voor de verkoop en vermarkting als herkenbaar (biologisch) product uit de regio.

Interorganisationeel samenwerken draagt verder bij aan innovatiekracht en verbetering van de productiekwaliteit van de afzonderlijke bedrijven. Uiteindelijk valt concurrentievoordeel te behalen door het uitwisselen van kennis en door gezamenlijk te werken aan innovaties. De basis van samenwerking is vertrouwen in elkaar. Investeren in vertrouwen en samenwerking is één van de belangrijkste succesfactoren voor het slagen van de samenwerking in een cluster. Vertrouwen opbouwen is echter niet genoeg, het is ook nodig om de samenwerking tijdig en continu te evalueren en gezamenlijk te willen leren van de samenwerking.

Bestuurlijk draagvlak voor de ontwikkeling van een regionaal cluster van biologische landbouw hangt onder andere samen met ruimtelijke inpasbaarheid (bestemmingsplan) en maatschappelijk draagvlak voor clustering. Het is de vraag of voor de realisatie van een cluster van biologische bedrijven grootschallige ingrepen in lokale ruimtelijke structuren nodig zijn. Een biologisch cluster bestaat uit verschillende dierlijke en plantaardige sectoren met een grote diversiteit aan gewassen en kan daarmee de aantrekkelijkheid van het gebied vergroten.



## 3 Inventarisatie van voorwaarden

### 3.1 Inleiding

Om een beeld te krijgen van de voorwaarden voor een succesvolle clustering is allereerst gekeken of er lessen zijn te leren van een bestaand cluster van biologische landbouw, een gebied in Lelystad-Noord rondom de Bronsweg. Verder is een literatuuronderzoek uitgevoerd (zie Literatuur overzicht), aangevuld met interviews met ervaringsdeskundigen (zie Bijlage 2 voor een lijst met geïnterviewde personen en de vragen). De interviews vonden plaats in oktober en november 2009. Er zijn gespreksverslagen opgesteld en de belangrijkste lessen uit de gesprekken zijn gedocumenteerd.

Naast literatuur over clustering is ook gekeken naar literatuur over agroparken en (intersectorale) samenwerking. Het thema 'agroparken' is nauw verwant aan het thema 'clustering'. Literatuur over samenwerking is deels meegenomen, omdat clustering een vorm van samenwerken is. De belangrijkste voorwaarden voor samenwerken gelden hiermee ook voor clustering van biologische bedrijven.

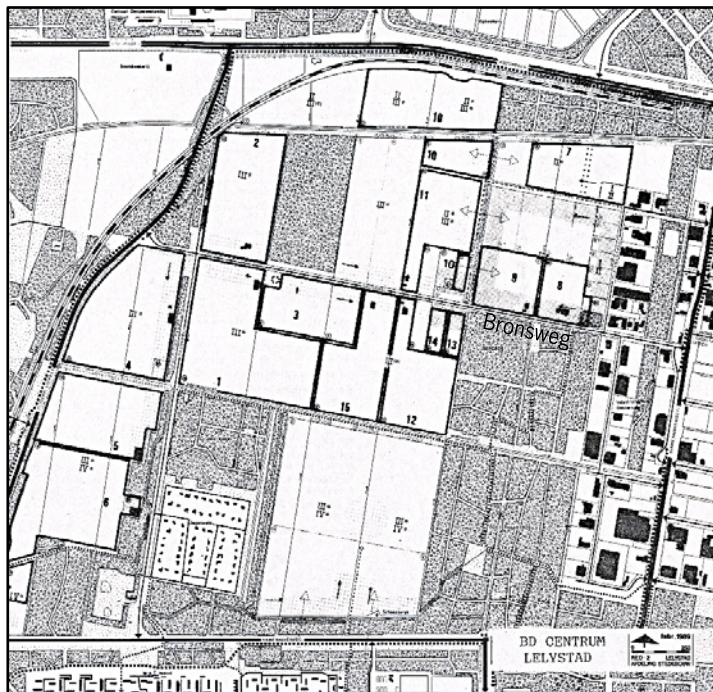
### 3.2 Resultaten

#### 3.2.1 Lering uit bestaand cluster biologische landbouw: Bronsweg

##### **Historie**

In de jaren 80 van de vorige eeuw is een gebied rond de Bronsweg in Lelystad-Noord bestempeld tot biologisch landbouwgebied; circa 300 hectare landbouwgrond werd aangewezen waar alleen volgens de biologische productiemethode mocht worden geproduceerd. Een vooruitstrevend gemeenteambtenaar van de gemeente Lelystad, de heer P. Kouwenhoven, bedacht destijds een plan om biologische landbouw te bevorderen aan de stadsrand van Lelystad en kwam met de zogenaamde Stadsrandnota. Eén van de pioniers van de Bronsweg, voormalig biologisch groenteteler de heer J. Jonkman, had in die tijd de visie en 'drive' om met een aantal gelijkgestemden te werken aan afzetverhoging en aan verdergaande professionalisering van de biologisch-dynamische landbouw. De heer Jonkman geeft in een telefonisch interview aan dat hij samen met twee andere ondernemers zijn bedrijf in West-Friesland wel wilde verplaatsen en dat hij zich graag wilde vestigen aan de Bronsweg, omdat de grond uitermate geschikt was en de omstandigheden gunstig. De gunstige omstandigheden bestonden er volgens hem uit dat de gemeente zeer vooruitstrevend was en de bestemmingszeggenschap had over de gronden. Daarnaast ging het om vele hectares exclusief beteelde grond, in beheer van de Rijksdienst van de IJsselmeerpolders. De gemeente gaf in 1986 circa 40 hectare landbouwgrond uit aan de eerste drie ondernemers en zo ontstond het cluster van biologisch-dynamische bedrijven van het eerste uur. Een jaar later vestigden zich nog eens drie bedrijven.

Kaart: Bronsweg, biologische bedrijven van het eerste uur en korte ontwikkelingsschets BD Centrum Lelystad  
(Bron: Folder 'Feestelijke opening Biologisch-Dynamisch Centrum Lelystad – d.d. 31 augustus 1998, persoonlijke overhandiging door De heer Jonkman)



#### OVERZICHT BD.BEDRIJVEN LELYSTAD

		Copp(ha)
1.	Jonkman J.W.	24,5
2.	'Terra Nova'	15
3.	'De Verbinding'	10
4.	'Bonaventura'	21
5.	fa. 'Groot-Butterman'	16
6.	Neessen P.	22
7.	'Passie-hoender'	10
8.	C.V. 'Galapolis'	5,5
9.	'Gelderse Roos'	7
10.	'Copijn Bomen BV.'	17
11.	'Arenosa'	10
12.	Murray R.G.M.	11,5
13.	fa. 'Sophora'	1
14.	Bakker J.	1
15.	Jonkman F.C.	12,5
16.	'De Schone-Lelie'	12,5
17.	'Flevo Cheese'	14

#### KORTE ONTWIKKELINGSSCHETS BD CENTRUM LELYSTAD

- 1978 Structuurplan Lelystad. Stadsrand-noord: stedelijke reservering; bestemming Bijzondere Doeleinden.
- 1984 Verkenning en visieontwikkeling Stadsranden Lelystad (gem. Lelystad).  
Eerste aanvragen voor BD-Bedrijfsvestiging (Praktijkbedrijf Warmonderhof, Tuinbouwbedrijf Jonkman).
- 1985 B+W akkoord met globale planvorming Stadsrand-Noord en -Oost.  
Eerste serie uitgiftes van 3 BD Tuinbouwbedrijven (46,5 ha.).
- 1986 Plannen nader uitgewerkt in nota "Stadsrand-Noord", randvoorwaarden en ontwikkelingsmogelijkheden (uitg. gem. Lelystad).  
Tweede serie uitgiftes van 3 BD Tuinbouwbedrijven (59 ha.).
- 1987 Oprichting Coöperatieve Ondernemersver. "Nautilus".  
Aanbieding nota "BD Centrum Lelystad" (uitg. Nautilus).  
Derde serie uitgiftes van 4 BD bedrijven (41 ha.).
- 1988 Oprichting Stichting Flevo-BD.  
Start beroepsopleiding Biologische Landbouw (buro Nieuwland).  
Planontwikkeling Woon-Werk Kern "De Brink".  
Vierde serie uitgiftes van 5 BD bedrijven (56 ha.).
- 1989 Bestemmingsplan "Milieuvriendelijk Agrarisch Centrum" definitief goedgekeurd.  
Initiatief "Agrarisch Ontwikkelings Centrum Flevoland".  
Vijfde serie uitgiftes van 2 BD bedrijven (2 ha.).  
Opening BD Centrum Lelystad.

Gezamenlijk konden ze een gat in de markt vullen door tuinbouwgewassen op een grotere schaal te telen, gewassen die niet of nauwelijq door de akkerbouwers in de omgeving werden verbouwd. Vanuit de zes bedrijven ontstond de coöperatie Nautilus, waarin een gezamenlijke marktbenadering gestalte kreeg. De ondernemers spraken onderling af elkaar niet te gaan beconcurreren en maakten eigen prijsafspraken. Ze hadden een gezamenlijke visie om op professionele wijze, afzetgericht, biologisch te produceren en om de vooroordelen over biologische landbouw te verkleinen (o.a. door allerlei partijen uit te nodigen op hun bedrijven). Nautilus werd voortgezet buiten de Bronsweg en telde op een gegeven moment 135 leden vanuit heel Nederland.

De bedrijven aan de Bronsweg werkten samen op gebied van vermarkten van de producten, uitruilen van specialistische machines en het realiseren van een optimale vruchtrotatie. Door bij elkaar te gaan zitten kon men zich specialiseren op teelt. Voor de handel was het ook gunstig dat meerdere bedrijven bij elkaar zaten en kwam makkelijk naar ze toe. Een ander voordeel van het cluster van biologische bedrijven is dat men onzekerheid bij jonge omschakelaars weg kon nemen doordat men van elkaar kon leren. Ook is individueel samengewerkt met een zoogkoeienhouder door uitruil van veevoer en mest. De bedrijven aan de Bronsweg mochten zelf geen dieren houden door de aanwezigheid van het Centraal Diergeneeskundig Instituut; in een cirkel van drie kilometer rondom het instituut geldt een restrictie dat er geen tweehoevigen gehouden mogen worden in verband met besmettingsgevaar (op het instituut wordt o.a. gewerkt aan vaccinaties tegen mond- en klauwzeer). In het cluster van biologische landbouw is in de eerste 10 jaar heel enthousiast met elkaar samengewerkt. Het cluster heeft volgens de heer Jonkman vruchten afgeworpen voor de hele biologische landbouwsector in Nederland, en zeker in Flevoland.

De ondernemers hebben zelf eind jaren '80 van de vorige eeuw een nota aangereikt aan de gemeente om het gebied voor biologische landbouw te bestemmen. Een deel van deze nota is overgenomen in het bestemmingsplan 'Milieuvriendelijk Agrarisch Centrum Lelystad Noord (MAC)', welke op 17 juli 1989 is goedgekeurd door de provincie Flevoland. Handhaving van het biologisch ondernemen was echter niet mogelijk via het bestemmingsplan. Op grond van artikel 10 van de Wet op de Ruimtelijke Ordening kan het bestemmingsplan namelijk geen dwingende voorschriften of eisen bevatten met betrekking tot de structuur van de agrarische bedrijven. Wel werd in de toelichting aangegeven dat deze agrarische gronden primair bestemd zijn voor milieuvriendelijke landbouwbedrijven en daaraan verwante verwerkende bedrijven en instellingen.

Door de concentratie van biologische akker- en tuinbouwbedrijven zijn in de loop der tijd ook diverse andere bedrijven en instellingen naar het gebied gekomen, onder andere een cateraar voor (biologische) maaltijden voor luchtvaartmaatschappijen en zorginstellingen (Marfo Food Group B.V.), boerderijverkoop, zorgboerderij, (biologische) paardenhouderij, maïsverwerking (gestopt), pompoenverwerking en verwerking 'vergeten groenten', op recreatie gerichte bedrijvigheid (theetuin, bed&breakfast en camping) en het Centrum Biologische Landbouw (kenniscentrum biologische landbouw).

### **Beschrijving huidige situatie**

In de loop der tijd is er een spanningsveld gaan ontstaan tussen grootschalige biologische bedrijven die willen uitbreiden en (nieuwe) kleinschalige ondernemers die actief zijn met o.a. verwerking van biologische producten en publieksgerichte activiteiten. Zowel Engelen et al. als Paalhaar et al. concluderen in 2008 dat wanneer er geen duidelijke 'nieuwe' visie voor het gebied ontwikkeld wordt, het gebied langzamerhand gaat verrommelen, de biologische status wordt onduidelijk en er zal niet meer geïnvesteerd worden door de huidige ondernemers. Paalhaar et al. hebben in een rapport een aantal scenario's uitgewerkt voor de toekomst van het gebied Lelystad-Noord. In 2008 heeft het college van de gemeente Lelystad gekozen voor kleinschaligheid en diversiteit in het gebied met oog voor biologische landbouw. In het gebied zou ruimte ontstaan voor natuur, recreatie en landbouw met mogelijkheden voor nevenactiviteiten, waarbij geen gerichte aandacht meer wordt besteed aan grootschalige, biologische akkerbouwbedrijven.

Uit het interview met de eindverantwoordelijke voor het rapport met de scenario's voor Lelystad-Noord (Paalhaar et al.), dhr. Nijmeijer, komt naar voren dat het cluster van biologische landbouw in Lelystad-Noord

door ontwikkelingen is ingehaald. Nu staat het cluster onder druk. In het begin was het zeer succesvol; er was veel positieve energie en een gezamenlijke visie om voor biologische landbouw te gaan. Maar na verloop van tijd is volgens Nijmeijer door stoppers, onderlinge wrevel en waarschijnlijk de verandering bij Nautilus als afzetorganisatie (van 1987 tot 2005 was deze Flevolandse organisatie dé afzetorganisatie voor biologische producten in Nederland, in 2005 liet zij de afzetverplichting los) de stemming omgeslagen. Het gezamenlijke doel en de pioniersgeest van weleer is volgens de geïnterviewde verloren gegaan. Daarnaast ligt het gebied direct tegen de stad aan, met ruimtelijke claims tot gevolg. Dit heeft wellicht ook een bijdrage geleverd aan het verloren gaan van het gezamenlijke doel. De ontwikkeling van de woonwijk De Groene Velden heeft plaats gevonden op een stuk wat eerst tot het biologische landbouw cluster heeft behoord. In eerste instantie was het de bedoeling dat hier een combinatie van landbouw met kleinschalige projecten (bijvoorbeeld theeschenkerijen etc.) zou komen. Maar uiteindelijk is het een woonwijk met grote woningen geworden. Hierdoor is er in het huidige gebied sprake van grondspeculatie, onder andere door projectontwikkelaars en voormalig biologische ondernemers, aldus Nijmeijer. De voormalig biologische ondernemers zijn voor 70-80% eigenaar van de grond, het overige deel is nu van projectontwikkelaars. Veel van de huidige landbouwbedrijven pachten grond van een van deze twee partijen. Ongeveer 75% van de grond wordt verpacht. Door de pachtsituatie komt de continuïteit van bestaande bedrijven onder druk te staan.

Uit het interview blijkt verder dat de gemeente Lelystad eigenlijk geen beleid voert op het gebied. Er is sprake van een 'status quo'. De bestemming blijft landbouw, maar zittende bedrijven hebben niet of nauwelijks ruimte voor uitbreiding. De gemeente voert ook geen actief uitplaatsingsbeleid voor bedrijven, zodat ze ergens anders verder zouden kunnen gaan.

In het interview met de heer Jonkman komt verder naar voren dat er momenteel nog vier biologische bedrijven van enige betekenis zijn qua biologische productie en een aantal bedrijven met grond in eigendom die zij verpachten. De samenwerking tussen de vier biologische productiebedrijven is niet meer organisatorisch vastgelegd, zoals in de tijd van Nautilus als afzetorganisatie, maar wordt op vrijwillige basis vorm gegeven.

De bedrijven hebben op een gegeven moment aan de gemeente laten weten dat de grondmobiliteit te gering is om zich duurzaam te kunnen ontwikkelen en dat zij open staan voor verplaatsing. Wat betreft Nautilus als afzetorganisatie geeft de heer Jonkman aan dat de coöperatie 20 jaar lang in het leveren van maatwerk in productbehoefte een succes is geweest. De coöperatie telde uiteindelijk meer dan 130 leden. Als kleine coöperatie kon men elkaar in het begin elke week aanspreken, maar bij het groeien van het aantal leden moesten zaken vastgelegd worden in regelgeving en protocollen. Een gevolg hiervan, en daarin is Nautilus geen uitzondering, is dat mensen regels in eigen belang gingen vertalen. In die zin kun je zeggen dat Nautilus aan haar eigen succes ten onder is gegaan. Je kunt iets bereiken wanneer mensen brengen (en door dat brengen, halen ze ook) en dat was in het begin zeker het geval.

## Lering

- Het biologische karakter van de landbouwgrond is niet of nauwelijks juridisch is vast te leggen. Voor de situatie in Lelystad betekende dit dat wel is aangegeven dat de grond een landbouwbestemming heeft (in bestemmingsplan), maar niet dat dit ook biologisch moet zijn. Het is wel opgenomen in de toelichting op het bestemmingsplan, maar het is hiermee geen 'harde' voorwaarde.
- Bij een cluster van biologische landbouw is het noodzakelijk dat men de toekomstige opties voor uitbreiding kijkt en dat men regie houdt op de ontwikkelingen. In Lelystad-Noord is het bestemmingsplan waarin in de toelichting staat dat circa 300 hectare landbouwgrond primair bestemd zal zijn voor milieuvriendelijke landbouwbedrijven lang geleden opgesteld (1989). Hierna is er geen nieuw bestemmingsplan meer geschreven. Wel zijn er veel ad-hoc ontwikkelingen geweest in het gebied. Er zijn allemaal activiteiten ongecontroleerd toegestaan in het gebied die niet direct in het gebied thuis hoorden.
- Voorwaarde voor een cluster van biologische landbouw is een groep welwillende ondernemers en een faciliterende overheid. (Het biologische cluster was nooit ontstaan als er geen vooruitstrevende gemeentebestuurder achter het plan was gaan staan en als er geen enthousiaste groep

- ondernemers met een gezamenlijke visie en 'drive' was geweest. )
- Voor toekomstige clustervorming is het belangrijk dat er (planologisch) geen beperkingen mogen liggen in het gebied op vestiging van dierhouderij, noch op vestiging van andere bedrijvigheid ten dienste van het cluster van biologische landbouw.
  - Bij een cluster van biologische landbouw volgt verwerking vanzelf en ontstaat er allerlei bedrijvigheid rondom dat cluster (ook recreatie, verwerkende industrie etc.). In het geval van de Bronsweg ontstond vanuit de concentratie van biologische bedrijven ook een ontwikkelcentrum biologische landbouw (Centrum voor Biologische Landbouw, CBL). Maar ook andersom zal dit waarschijnlijk het geval zijn: is verwerkende industrie geclusterd, dan zal de primaire productie volgen mits teeltomstandigheden gunstig zijn (mondelinge mededeling W. Sukkel, biologische landbouwdeskundige Praktijkonderzoek Plant&Omgeving – Wageningen UR).
  - Grondeigenaren zijn de meest bepalende partij. Een goede gezamenlijke visie (die in stand gehouden wordt in de toekomst) en afwezigheid van stedelijke druk zijn mede bepalend. Overheden hebben maar beperkt invloed op het succes. Deze partijen zijn meer randvoorwaarden scheppend, mits er eigen gronden zijn die ingezet kunnen worden.

### 3.2.2 Voorwaarden voor succesvolle clustering

Uit literatuuronderzoek, gesprekken met deskundigen en lering van de Bronsweg komen de volgende voorwaarden voor een succesvolle clustering van biologische landbouw naar voren:

1. Ontwerp een opzet (bedrijfsmodel) waaruit voordeel voor de ondernemers voortvloeit
2. Start met bereidwillende ondernemers/grondeigenaren
3. Betrek in een vroeg stadium overheden (provincies en gemeenten)
4. Start mogelijk met de kleinste schaal die voordeel op levert en bouw dit verder uit
5. Kijk naar toekomstige opties voor uitbreiding (gebied kan/mag niet vastlopen)
6. Geschiktheid van het gebied
7. Bedrijfsmodel moet rekening houden met huidige en toekomstige knelpunten (o.a. bedrijfsuitbreiding en –opvolging)
8. Zorg voor intersectorale samenwerking (mogelijk maken kringlopen van mest en voer tussen akkerbouw en veehouderij of levering 'groen gas' tussen biologische melkveehouderij en biologische glastuinders)
9. Sluit aan bij de behoefte van de consument (vraag + locatie)

Naast bovenstaande voorwaarden, kan ook nog van belang zijn:

1. Ontwikkel een regionaal merk voor verkoop/marketing van product/regio
2. Organiseer compensatie voor inkomstderving bij omschakeling

#### Ad 1. Ontwerp een opzet (bedrijfsmodel) waaruit voordeel voor de ondernemers voortvloeit

In relatie met de bereidwillende ondernemers wordt veelal gesteld dat hiervoor een opzet (bedrijfsmodel) aan het cluster ten grondslag moet liggen waarin voordeel voor ondernemers te halen is. In andere woorden de bereidwillendheid van ondernemers is afhankelijk van de opzet (bedrijfsmodel). Dhr. De Wilt stelt dat een goed bedrijfsmodel mede bepalend is voor het succes van het cluster. Hierin zal, op basis van de interviews, vooral het economisch voordeel een sterke rol moeten spelen. De Wilt stelt tevens dat het bedrijfsmodel veelal het belangrijkste knelpunt is bij clustering. Medewerking aan een cluster betekent in veel gevallen ook een beperking van de ondernemersvrijheid. Deze beperking van ondernemersvrijheid zal moeten worden gecompenseerd door een ander (economisch) voordeel.

Het hebben van een duidelijk inspirerend doel, afgestemd op de verschillende niveaus van de betrokken partijen en mensen, maakt dat iedereen zich kan en wil inzetten voor het gezamenlijk belang. Wees specifiek en definieer verwachtingen over en weer open duidelijk en meetbaar. Door samen de definities vast te stellen, de samenwerkingsvorm te kiezen en de manier waarop je wilt

samenwerken, creëer je een gemeenschappelijk kader. Dit helpt bij de communicatie in beide organisaties over het hoe en waarom. Het verhaal zal dan in elk geval in bedrijf A niet volledig afwijken van dat in bedrijf B (De Groot en Roelofswaard, z.j.).

Bronnen: Interviews Tielrooij, De Wilt, Van den Idsert  
Literatuur: Stokkers et al., 2005; De Wilt et al., 2000; De Groot en Roelofswaard, z.j.;

## Ad 2. Start met bereid willende ondernemers/grondeigenaren

Uit meerdere interviews kwamen de ondernemers als belangrijke voorwaarde naar voren. Tevens kwam in het interview met dhr. Nijmeijer naar voren dat dit onder andere ook grondeigenaren zijn. De ondernemers zijn bepalend voor het succes van het cluster. Hiermee krijgen de ondernemers in veel interviews de belangrijkste rol toebedeeld. Dhr. Tielrooij stelt dat bereidwilligheid wordt gevoed door het besef dat er winst te halen is in de keten.

Sociale, psychologische en emotionele aspecten rond om samenwerking vormen een belangrijk onderdeel in samenwerking. Bij het mislukken van samenwerking spelen veelal de genoemde 'zachte aspecten' een belangrijke, zo niet doorslaggevende, rol. De organisatorisch, bedrijfskundige en bestuurskundige/juridische aspecten kunnen knelpunten zijn, maar veelal zijn deze 'harde aspecten' van samenwerking een aanleiding voor problemen met betrekking tot de zachte kant van samenwerking. Boonstra (2007) benoemt een aantal belemmeringen, namelijk stereotypering, uitsluiting, wantrouwen, gebrek aan open communicatie, en machtsspelletjes. De Groot en Roelofswaard (z.j.) geven aan dat het begrip samenwerken een prettige en positieve klank heeft en eenvoudig lijkt, maar dat zelden wordt nagedacht over de exacte inhoud. Een samenwerking is dynamisch en continue in beweging. Tot stand brengen, vormen, uitbreiden, behouden en verbeteren is allemaal noodzakelijk om de gewenste vruchten van samenwerken te plukken. 'Harde' resultaten kunnen op papier worden gezet, maar voor de menselijke kant is geen papieren wet. Klein Woolthuis (1999) voegt hieraan toe dat wanneer er in een relatie vertrouwen heerst, dit een positief effect zal hebben op een aantal zaken die de relatie beïnvloeden. Zo zal de openheid tussen partijen bevorderd worden en zullen partijen eerder iets van elkaar aannemen. Ook zullen onverwachte veranderingen in gezamenlijk overleg opgevangen kunnen worden, waardoor de flexibiliteit van de samenwerking toeneemt. Dit betekent dat er ruimte ontstaat voor een open en opbouwende uitwisseling van informatie en ervaring. De creativiteit en doelmatigheid van de relatie kan hierdoor sterk toenemen. Wanneer een relatie op deze manier goed verloopt zal het vertrouwen alleen maar toenemen en bevinden de partners zich dus in een spiraal van positief, opbouwend gedrag. In het omgekeerde geval, wanneer vertrouwen afwezig is, zal een omgekeerd proces plaatsvinden. Hierdoor wordt de efficiëntie van de relatie geschaad en zal de productiviteit van de relatie afnemen. Bovendien kan bij de uitvoering van de samenwerking een 'hakken in het zand' mentaliteit ontstaan. Iedere mogelijkheid zal dan aangegrepen worden om tegen te werken en elk wissewasje kan leiden tot een groot probleem. Dit vermindert weer het vertrouwen en zo is de cirkel rond.

Stokker et al. (2005) stellen dat succesvolle samenwerking valt of staat met het initiatief en enthousiasme van de deelnemers zelf en deze moeten elkaar voortdurend stimuleren. Het is belangrijk om gezamenlijk doelen te definiëren voor de lange termijn, die leiden tot economische voordelen voor alle deelnemers. Regionale clustering vergroot daarbij de verbondenheid en het wederzijds vertrouwen en vergemakkelijkt onderlinge contacten.

Dhr. Tielrooij stelt dat agrarisch ondernemers veelal individualistisch zijn ingesteld. Dit gecombineerd met de sterke grondgebondenheid zorgt dat dit haaks staat op samenwerking in een cluster.

Bronnen: Interviews Nijmeijer, Tielrooij, De Wilt, Van den Idsert  
Literatuur: Stokkers et al., 2005; Boonstra, 2007; De Groot en Roelofswaard, z.j.; Klein Woolthuis, 1999

### Ad 3. Betrek in een vroeg stadium overheden (provincies en gemeenten)

Naast de ondernemers wordt de overheid, en dan met name de regionale overheden, een belangrijke rol toegeedeeld. De realisatie van een cluster van biologische bedrijven (primaire en keten) vergt bijvoorbeeld aanpassing in het bestemmingsplan. Wel blijkt uit interview met Nijmeijer dat de kwalificatie biologisch niet in een bestemmingsplan is vast te leggen. De Wilt et al (2000) stellen dat voor agroproductieparken (meer gericht op intensieve landbouw) ruimtelijke inpasbaarheid en bestuurlijke haalbaarheid samenwerking met en tussen overheden vergt. Dhr. De Wilt stelt in het interview dat clustering veelal leidt tot een aantal neveneffecten, zoals meer vervoersbewegingen rond 1 locatie. Vergunningen en goede ontsluiting zijn daarom van belang. Dhr. De Wilt stelt tevens dat na de voorwaarde bereidwillende ondernemers direct de voorwaarde bereidwillende overheid moet volgen i.v.m. vergunningen, locatie en ruimtelijke ordening aspecten. Procederen voor het verkrijgen van vergunningen is voor ondernemers veelal geen optie. Dit kost al snel 5 jaar voordat er iets in gang kan worden gezet. De Wilt stelt dat provincies en gemeenten veel kunnen betekenen om initiatieven te faciliteren. Een ander aspect wat dhr. De Wilt aankaart is dat wethouders wisselen, opvolgers niet een zelfde beleid voortzetten en wethouders vaak de publieke opinie volgen (vb. maatschappelijke weerstand tegen intensieve veehouderij). Dit kan van belang zijn voor een reeds gestart of startend cluster.

Planologische of wetgevingsknelpunten zijn tevens een reden om overheden te betrekken. Dhr. Cornelissen benoemt knelpunten in intersectorale samenwerking tussen glastuinbouw en melkveehouderij voor energie. Dhr. Nijmeijer stelt dat overheid vooral randvoorwaarde scheppend is. Mits zij eigen grond meebrengt of inbrengt in het cluster. In dat geval is de overheid mededeelnemer in het cluster.

Bronnen: Interviews Nijmeijer, De Wilt, Cornelissen,  
Literatuur: De Wilt et al., 2000

### Ad 4. Start mogelijk met de kleinste schaal die voordeel op levert en bouw dit verder uit

Zoals gesteld in een eerdere voorwaarde moet de opzet van het cluster of de bedrijfsopzet voldoende voordeel opleveren. Hierbij is een aanvullende voorwaarde opgenomen. Namelijk niet te groot te starten. Door te starten op de kleinste schaal die voordeel oplevert, kan de complexiteit worden beperkt. Of wel de haalbaarheid worden vergroot.

Bron: Interview De Wilt

### Ad 5. Kijk naar de toekomstige opties voor uitbreiding (gebied kan/mag niet vastlopen)

Het 'voorbeeld' gebied in Lelystad is vastgelopen. Oorzaak is o.a. het niet meer kunnen uitbreiden (zelfs kleiner worden) van het gebied. De stedelijke druk zorgt er tevens voor dat uitbreiding door hoge prijzen voor landbouwgrond onmogelijk is voor agrarisch ondernemers in het gebied.

Bron: Interview Nijmeijer

### Ad 6. Geschiktheid van het gebied

De geschiktheid van het gebied wordt in een van de interviews als voorwaarde gesteld voor clustering. De geschiktheid wordt afhankelijk gesteld van grondmobiliteit, aanwezigheid biologische ondernemers en afnemers in gebied. De geïnterviewde stelt bijvoorbeeld dat biologische melkveehouderij op zandgrond niet rendabel is. Zandgrond gebieden zouden daarom per definitie afvallen als optie voor clustering van biologische melkveehouderij.

Bron: Interviews Soede

Ad 7. Bedrijfsmodel moet rekening houden met huidige en toekomstige knelpunten (o.a. bedrijfsuitbreiding en –opvolging)

Voor de meeste vormen van samenwerking is het goed om de route vast te leggen voor het beëindiging van een samenwerking. Dit is geen blijk van wantrouwen, maar op deze manier wordt helderheid verkregen over wat de consequenties zijn van een eventuele beëindiging. In alle openheid over negatieve aspecten kunnen praten, draagt zeker ook bij tot het opbouwen van vertrouwen (De Groot en Roelofswaard, z.j.).

Dhr. Van den Idsert geeft aan dat in de biologische keten (vooral verwerking) bedrijfsopvolging een knelpunt is. Veel bedrijven ontbreekt het aan geïnteresseerde bedrijfsopvolgers. Hierdoor worden investeringen uitgesteld, waarmee het bedrijf ook steeds onaantrekkelijker wordt voor opvolging.

Bronnen: Interview Van den Idsert  
Literatuur: De Groot en Roelofswaard, z.j.;

Ad 8. Zorg voor intersectorale samenwerking (mogelijk maken kringlopen van mest en voer tussen akkerbouw en veehouderij of levering 'groen gas' tussen biologische melkveehouderij en biologische glastuinders)

Dhr. Cornelissen stelt dat het combineren van verschillende soorten bedrijven voordelen biedt. Door het verbinden van verschillende type bedrijven kan bv. groen gas geleverd worden. Dhr. De Wilt stelt dat door sterk gespecialiseerde bedrijven de kringlopen niet of moeilijk binnen bedrijven kunnen worden gesloten. Clustering van verschillende type bedrijven moet het mogelijk maken om alsnog kringlopen te sluiten.

De Wilt (2000) stelt dat doelgerichte clustering van agro- en niet-agro-productiefuncties op een bedrijventerrein of in een bepaalde regio potentie biedt om kringlopen te sluiten, transporten te verminderen en schaarse ruimte efficiënt te benutten. Vermeij et al (2005) stellen dat het aantal biologische veehouderij bedrijven in Nederland te groot is ten opzichte van het aantal akkerbouwbedrijven. Een beter evenwicht kan bijdragen aan sluiten van de kringlopen voor veevoerders.

Stokkers et al. (2005) stellen dat door intersectorale samenwerking tussen biologische akkerbouw- en veehouderijbedrijven de uitwisseling van grond en/of grondstoffen mogelijk is en kunnen nutriëntenkringlopen worden gesloten. Op deze wijze kunnen bovendien de kosten-voordelen van specialisatie behouden blijven. Indien de bedrijven dicht bij elkaar in één regio liggen, worden ook de transportkosten lager. Tevens wordt gesteld dat regionale clustering van (primaire) biologische bedrijven niet leidt tot een verhoogde druk van onkruiden, ziekten en plagen. Het is zelfs mogelijk om door clustering in een groter aaneengesloten gebied de algemene bedrijfshygiëne te verbeteren en de functionele biodiversiteit te versterken, waardoor natuurlijke vijanden worden gestimuleerd en het overleven van ziekten en plagen wordt belemmerd.

Bronnen: Interview Cornelissen  
Literatuur: Stokkers et al., 2005; De Wilt et al., 2000; Vermeij et al., 2005

Ad 9. Aansluiten bij behoefte van consument (vraag + locatie)

De vraag van consument naar biologisch is een voorwaarde voor succes. Dhr. Soede stelt dit als kritische succesfactor. In bio-melkveehouderij is vb. campina bereid om extra te betalen, maar dan moet er wel voldoende consumentenvraag blijven bestaan. Dhr. Van den Idsert stelt dat een cluster zou moeten aansluiten bij de locatie waar de afnemer/consument is gevestigd. Zit het overgrote deel van de bio-consumenten in de Randstad, dan is het niet zinvol om een bio-cluster in Groningen te starten. Verder heeft aansluiting op bestaande afzetstructuren een kosten-voordeel.

Bron: Interviews Soede, Van den Idsert



Andere zaken die van belang kunnen zijn:

Ad 1. Ontwikkel een regionaal merk voor verkoop/marketing van product/regio

De heren Tielrooij en De Wilt benoemden de voorbeelden Marqt en De Groene Hoed als interessant. Dit zijn meer marketing concepten dan echt clusters. Maar de concepten geven wel een indicatie van wat mogelijk is als je meer (economisch voordeel) uit clustering van biologische bedrijven wilt halen. Dhr. Soede geeft aan dat als je als cluster van bedrijven bij elkaar zit het makkelijker is om een regionaal product te maken en in de markt te zetten. Dhr Van den Idsert ziet meer in een concept waarin combinatie van regionale productie en vraag centraal staat. In dit regionale concept staat ook een sterkere binding tussen consument en producent centraal. In dit concept is tevens ruimte voor recreatie (vb. theeschenkerij of een boerenmarkt). Dit zijn activiteiten die de verbinding tussen consument en producent versterken.

Stokkers et al. (2005) stelt dat regionale clustering de mogelijkheden vergroot voor de verkoop en vermarkting als herkenbaar (biologisch) product uit de regio. Door samenwerking kan een breed assortiment van streekproducten worden aangeboden en de marketing en promotie gezamenlijk worden opgepakt.

Bronnen: Interviews Tielrooij, De Wilt, Van den Idsert, Soede  
Literatuur: Stokkers et al., 2005

Ad 2. Organiseer compensatie voor inkomstderving bij omschakeling

Dhr. De Wilt stelt dat bij grondgebondenheid omschakeling een kostbaar gegeven is. Deze inkomstderving moeten opgevangen worden om een grondgebonden cluster haalbaar te maken. Dhr. Tielrooij verwacht dat omschakeling te kostbaar is om überhaupt een biologisch cluster te kunnen vormen. Ook hij stelt dat gemiste inkomsten op een of andere wijze gecompenseerd moeten worden om een cluster te kunnen starten.

Bron: Interviews De Wilt, Tielrooij



## 4 Voorselectie gebieden

### 4.1 Inleiding

Nu de voorwaarden voor clustering van biologische landbouw in beeld zijn gebracht, zijn met een voor dit project in het leven geroepen klankbordgroep (zie Bijlage 3) deze voorwaarden voor clustering geprioriteerd. In een workshop zijn de voorwaarden voor succesvolle clustering vastgesteld en is een voorselectie gedaan van mogelijke gebieden die voor clustering in aanmerking komen. Om de selectie te kunnen maken zijn tijdens de workshop ook bepaalde gebiedscriteria vastgesteld.

### 4.2 Resultaten

#### 4.2.1 Selectie belangrijkste voorwaarden voor clustering

Tijdens een workshop met de klankbordgroepleden die gehouden is in februari 2010 zijn de voorwaarden voor clustering aangevuld en aangescherpt en hebben de deelnemers aangegeven welke voorwaarden zij het meest belangrijk vinden. Er is gesteld dat er dwarsverbanden zijn tussen de 12 voorwaarden, maar als belangrijkste voorwaarden zijn benoemd:

1. Maak inzichtelijk wat de toegevoegde waarde qua people, planet en profit is binnen een bepaald gebied.
2. Ontwerp een model dat robuust is, maar ook flexibel in tijd en ruimte.
3. Start met bereidwillende ondernemers/grondeigenaren en vertrouwen in elkaar.
4. Ontwerp een opzet/bedrijfsmodel waaruit voordeel voor de ondernemers voortvloeit.

Hierbij is het belangrijk om aan te geven dat in de studie van Stokkers et al., 2005, geconcludeerd wordt dat bij regionale clustering in de biologische landbouw geen directe rol is weggelegd voor de overheid. Het rapport geeft aan dat met name de provinciale en regionale overheid deze regionale clustering kan stimuleren door coördinatie, logistiek en kredietverstrekking te faciliteren en/of te financieren.

#### 4.2.2 Gebiedscriteria en mogelijk kansrijke gebieden voor clustering

In de workshop met de klankbordgroepleden zijn ook een aantal criteria benoemd waaraan een gebied zou moeten voldoen:

1. Aansprekend gebied, gebied met een 'gezicht' waar aan beleving en branding wordt gedaan, gebied met ondernemerspotentieel en marktpotentieel.
2. Grondsoort gunstig voor meerdere sectoren. Tuinbouw is genoemd als leidende sector i.v.m. grondsoort keuze (zavel).
3. Regio met ambities richting biologische landbouw/bereid willende provincies (met budget) en gemeenten.
4. Overheid met grondposities.
5. Nabijheid stedelijke concentraties.
6. Gebied met sterke regionale ketenpartners als aanjager (bv supermarkten, verwerkende industrie).
7. Fysieke mogelijkheid tot clustering.

Op basis van deze gebiedscriteria is gezocht naar gebieden in Nederland die geschikt zouden zijn voor een cluster van biologische landbouw. De verspreidingskaarten van biologisch ondernemers per sector, inclusief verwerkende bedrijven (zie Bijlage 4), zijn meegenomen in deze afweging. De volgende gebieden zijn geselecteerd:

1. Drentsche Aa
2. KAN-gebied (Knooppunt Arnhem-Nijmegen)
3. Noord-Hollandse polders, zoals De Beemster/de Wieringermeer/Harenkarspel e.o. (BioValley)
4. Noord-Oost polder
5. Hoeksche Waard
6. Groene Woud
7. Regio rond Bunnik -> De Kromme Rijnstreek
8. Almere
9. Zeeuws-Vlaanderen

## 5 Toetsing gebieden

### 5.1 Inleiding

De negen gebieden die geschikt zouden zijn voor clustering van biologische landbouw zijn nader onderzocht door middel van een bureaustudie en een Internet zoektocht. Er is een overzicht gemaakt van gebiedskenmerken welke is voorgelegd aan de klankbordgroepen. De leden van de klankbordgroep hebben ieder voor zich de gebieden geprioriteerd. Op basis van deze prioritering heeft de projectgroep in samenspraak met de opdrachtgever een keuze gemaakt voor twee doelgebieden.

In de doelgebieden zijn vervolgens interviews uitgevoerd met belangrijke gebiedspartijen (voor een overzicht van de vragenlijst, zie Bijlage 5. De geïnterviewde personen per doelgebied worden weergegeven in Bijlage 6). Hieruit is per regio een situatieschets gemaakt van de mogelijkheden en onmogelijkheden van clustering van biologische landbouw en van de partijen die er een rol in zouden kunnen spelen. De uitkomsten zijn vervolgens in een workshop met de klankbordgroep bediscussieerd. Deze beschouwing heeft geleid tot de uiteindelijke selectie door de projectgroep en de opdrachtgever van één voorkeursgebied dat als casus diende voor nadere toetsing van de kansen en belemmeringen van regionale clustering van biologische landbouw.

### 5.2 Resultaten

#### 5.2.1 Potentieel voor clustering geschikte gebieden

Op basis van de gebiedscriteria die door de klankbordgroep zijn vastgesteld is voor elk van de gebieden een aantal kenmerken in kaart gebracht. Gekeken is naar de volgende kenmerken:

- Gebied met een 'gezicht'
- Grondsoort/geschiktheid gebied voor meerdere landbouwsectoren
- Provincie met ambities voor biologische landbouw
- Overheid met grondposities
- Nabijheid stad
- Aanwezigheid regionale ketenpartijen
- Fysieke mogelijkheid clustering biologische landbouw
- Aantal biologische bedrijven (Skal gegevens)

De Noord-Hollandse polders zijn alle drie apart onderzocht, waardoor het totaal aantal onderzochte gebieden op elf komt. Onderstaande tabel geeft een overzicht van deze kenmerken per gebied:

Tabel 5.1: **Verkorte weergave gebiedskenmerken**

Gebied	Gebied met een 'gezicht'	Grondsoort	Provincie met ambities biolandbouw	Overheid grondposities?	Nabijheid stad	Regionale ketenpartners?	Fysieke mogelijkheid clustering ivm groot aantal ha. beschikbaar*	Aantal biologische bedrijven
1 Drentsche Aa	Ja	Zand- en veengrond	Nee	Beperkt	Ja	Nee	-	0-5
2 KAN-gebied	Nee	Klei	Nee	Beperkt	Ja	Ja	-	52
3 Beemster	Ja	Klei	Ja, actief beleid voor omschakeling richting bio	Beperkt	Ja	Ja	-	18
4 Wieringermeer	Nee	Klei	Ja, actief beleid voor omschakeling richting bio	Aanzienlijk (vn Dienst Domeinen)	Ja	Ja	Ja	8
5 Harenkarspel e.o.	Nee	Klei	Ja, actief beleid voor omschakeling richting bio	Beperkt	Ja	Ja	Ja	0-10
6 Noord-Oost polder	Nee	Klei	Enigszins: passief beleid verbreding en omschakeling bio	Aanzienlijk (vn Dienst Domeinen)	Nee	Ja	Ja	30
7 Hoeksche Waard	Ja	Klei	Enigszins: streven naar gestroomlijnde groei bio landbouw	Beperkt	Ja	Ja	-	21
8 Groene Woud	Ja	Zandgrond	Enigszins: bio als aanjager duurzame landbouw	Beperkt	Ja	Ja	-	45
9 Kromme Rijnstreek	Ja	Klei	Nee	Beperkt	Ja	Ja	-	0-5
10 Almere	Nee	Klei	Enigszins: passief beleid verbreding en omschakeling bio	Aanzienlijk (vn Dienst Domeinen)	Ja	Nee	Ja	0-5
11 Zeeuws Vlaanderen	Nee	Klei	Enigszins: stimulering marktgroei bio + samenwerking	Beperkt	Ja	Ja	-	18

\* dit kenmerk is niet uitgebreid onderzocht en geeft daardoor een min of meer subjectief beeld

## 5.2.2 Keuze doelgebieden

De klankbordgroepleden hebben op basis van deze gebiedskenmerken de gebieden geprioriteerd. Zij hebben ieder twee gebieden aangewezen die zij als meest kansrijk achtten voor succesvolle clustering van biologische landbouw.

Tabel 5.2: **Prioritering gebieden door deelnemers Klankbordgroep regionale clustering**

Naam	Organisatie	Keuze 1	Keuze 2	Opmerkingen
Dhr. Muntjewerf	EL&I	Noord-Hollandse polders, bij voorkeur de Beemster	Hoeksche Waard	Van belang (in volgorde van prioriteit): het gebied moet "smoel" hebben; het gebied moet nabij een grootstedelijke gebied liggen; de provincie, de stad en de gemeente waar het speelt moet niet alleen voorstander zijn van biologische landbouw, maar moet er ook aan willen trekken; er moeten voldoende boeren, burgers en bestuurders zijn in het gebied die voor deze ontwikkeling voelen; het moet een gebied zijn waar verschillende grondgebonden sectoren heel goed kunnen functioneren en elkaar kunnen stimuleren op biologische basis; reeds een rijksgrondpositie in het gebied maakt realisatie gemakkelijker = echter niet bepalend.
Dhr. Stokkers	LEI	Het Groene Woud	De Kromme Rijnstreek	Van belang (in volgorde van prioriteit): gebied met een gezicht, nabijheid grootstedelijk gebied, aanwezigheid voldoende bedrijven uit diverse sectoren, aanwezigheid samenwerkingsverbanden en sterke regionale ketenpartners.
Dhr. Smit	Duon Advies, ondernemer biologisch akkerbouwbedrijf	Noordoostpolder	Beemster	Denkt aan een cluster van 2000 – 5000 ha; dichtbij een stad is een kans voor de afzet, maar ook een bedreiging ivm ruimtelijke ontwikkelingen en grondprijzen; het beleid en de schaal van het bestuur zijn belangrijk ivm het relatieve gewicht van de landbouw en het hebben van zo kort mogelijke lijnen.
Dhr. van Bohemen	ZLTO			Gebied = provinciaal niveau. Clusteren met overheidshulp heeft geen toegevoegde waarde. Ondernemers zoeken elkaar zelf wel op.
Dhr. Schreuder	DLG	Noord-Hollandse polders, bij voorkeur de Beemster	De Kromme Rijnstreek	Van belang: politiek, ruimte en erfgoed; kans van slagen clustering/relatie met markt.
Mw. Lieuwen	Provincie Noord-Holland	Noord-Hollandse polders, bij voorkeur BioValley,	Noord-Hollandse polders, bij voorkeur Waterland	Provincie Noord-Holland heeft 141 biologische boeren (stavaza feb 2010). Waterland (mn Waterland-Oost): grote concentratie van biologische boeren. De regio wil inzetten op grondbank, om vrijgekomen grond in deze regio op te kopen en onder voorwaarde van biologische productiewijze weer te verkopen/pachten. Provincie kan hiervoor de provinciale grondbank inzetten t.b.v. vergroting van de huiskavels en Stivas m.b.t. landbouwstructuurverbetering. BioValley: bouwt voort op bestaande bedrijven met ambitie in de regio. Het stapsgewijs groeien in samenwerking, waarbij telers via deelbouw hun specialisatie behouden, biedt wel perspectief op omschakeling. Van stoppende ondernemers wordt nu al grond gehuurd; met deze percelen kan bijvoorbeeld worden gestart met omschakelen. Beemster: samen met CONO-boeren, sterke regionale partij.

Zoals uit bovenstaande tabel blijkt liggen de gebiedskeuzes nogal uiteen en zo ook de onderbouwing van de keuzes. Eén gebied had licht de voorkeur voor allen, namelijk de Beemster, ofwel als eerste dan wel tweede keuze. In overleg met de opdrachtgever is vervolgens besloten om te informeren bij de provincies/gemeenten van deze gebieden en op basis van hun enthousiasme (of niet) de keuze maken. De uitkomsten van de telefonische gesprekken heeft de volgende extra informatie opgeleverd:

- Noord-Holland: heeft duidelijk stimuleringsbeleid richting biologische landbouw (en een pot geld). Twee gebieden worden expliciet genoemd: Harenkarspel en Waterland. In Waterland zitten meer biologische bedrijven (aantal: 19, m.n. veehouderij) dan in omgeving Harenkarspel (aantal: 9, m.n. vollegrondsgroenteteelt). Beemster (aantal: < 5, melkvee, fruit- en tuinbouw) is uiteraard ook nog

een optie, maar aansluiting bij Provinciaal beleid biedt kansen. Waterland en Beemster hebben een smoel. In Waterland is een samenwerkingsverband van vleesveehouders die Waterlant's Weelde - vlees verkopen (wel scharrel, niet per definitie bio). De Beemster is bekend om z'n Beemsterkaas (niet per definitie bio).

- Flevoland: heeft financiële middelen voor stimulering biologische landbouw zoals de Provincie Noord-Holland, maar er is wel, bij een keuze voor Noordoostpolder (aantal bio: 21, akker- en tuinbouw), een mogelijkheid om dit te combineren met een herstructureringsbeleid voor Noordoostpolder. Het clusteren kan hier dan eventueel in opgenomen worden en dan is er dus wel geld te verkrijgen. Noordoostpolder heeft nog geen smoel, Zuidelijk Flevoland evenmin. Zuidelijk Flevoland heeft meer biologische boeren (> 40) en er wordt al veel samengewerkt.
- Zuid-Holland: heeft geen stimuleringsbeleid richting biologische landbouw. In de Hoekse Waard liggen 21 biologische bedrijven, diverse sectoren (akkerbouw, glastuinbouw, veehouderij, tuinbouw). De Hoekse Waard heeft een smoel en kent wel al samenwerkingsvormen. De beleidsmedewerker van de provincie Zuid-Holland is wel enthousiast over een verkenning naar mogelijkheden van clustering van biologische landbouw.
- Utrecht: heeft geen stimuleringsbeleid richting biologische landbouw. Regio Kromme Rijn heeft minder dan 5 biologische bedrijven.

Aangezien uitsluitend de provincie Noord-Holland actief beleid voert op stimulering van biologische landbouw ligt de keuze voor een van de Noord-Hollandse polders voor de hand. Uit gesprekken met beleidsmedewerkers van de provincie blijkt dat Harenkarspel e.o. (Biovalley) meer geschikt lijkt voor verdieping dan de Beemster of Waterland, omdat in het gebied intersectorale samenwerking mogelijk is. (In Waterland is dit niet mogelijk, en in de Beemster zijn er geen verwante activiteiten op dit moment). De keuze voor het eerste doelgebied valt dan ook op de regio Harenkarspel en omgeving.

Vanuit de uitgangspositie dat het gebied geschikt moet zijn voor verschillende sectoren, het hebben van een 'smoel' en de nabijheid van stedelijke centra is de keuze voor het tweede doelgebied uiteindelijk op de Hoeksche Waard gevallen.



## 5.2.3 Doelgebied 1: Hoeksche Waard

### Situatieschets

Kaart van de Hoeksche Waard:



Foto: google image van de website nationalelandschappen.nl

Het gebied de Hoeksche Waard is als voorkeursgebied geselecteerd, omdat het een gebied is met 'smoel': de Hoeksche Waard is bestempeld als Nationaal Landschap en daarom een duidelijk begrensd gebied. In het gebied zijn een aantal streekproducten op de markt gebracht, zoals bijvoorbeeld de 'hoeksche chips', 'hoeksche blond (bier)' en 'hoeksche waardse kersenproducten'. Er is een bestaande coöperatie van tuinders en telers van biologische groenten die hun producten onder de naam Biologisch Goed vermarkten. Een andere reden om te kiezen voor de Hoeksche Waard als voorkeursgebied is dat het een gebied ruim is opgezet, waar mogelijkheden zijn voor diverse sectoren. Daarnaast is het gebied in de nabijheid van een (grote) stad (Rotterdam) gelegen, met dus goede afzetperspectieven voor biologische landbouwproducten.

Op provinciaal niveau vonden er ten tijde van de verdieping van het voorkeursgebied De Hoeksche Waard (voorjaar 2010) verkenningen plaats van economisch rendabele landbouw ten behoeve van de provinciale Agenda Landbouw 2010-2040. De provincie Zuid-Holland voert geen voorkeursbeleid voor biologische landbouw, maar wel voor duurzame landbouw in het algemeen. Er zijn dan ook geen directe ILG-financieringsmogelijkheden of POP-gelden voor biologische landbouw. Via Biologische Keten West streeft de provincie naar 'een gestroomlijnde groei van de biologische landbouw in west Nederland'. Provincie Noord- en Zuid-Holland hebben met LTO-Noord, Rabobank Nederland en The Greenery een intentieverklaring ondertekend passende in het 'Plan van Aanpak biologische land- en tuinbouw' van de provincie Zuid-Holland.

Wat speelt er in de Hoeksche Waard?

De Commissie Hoeksche Waard is een samenwerkingsverband tussen de verschillende gemeenten in de Hoeksche Waard. Er wordt samengewerkt op gebied van economie, ruimte, landschap, veiligheid en samenleving. De commissie Hoeksche Waard heeft een structuurvisie uitgebracht waarin o.a. aandacht voor

duurzaamheid en ecologie. Dit vertaalt zich in projecten op gebied van functionele biodiversiteit en intensivering van de agrorandenregeling. Citaat uit de structuurvisie: 'de landbouw krijgt ruimte om zich verder te ontwikkelen in de richting van schaalvergroting en/of specialisatie, mits dit bijdraagt aan behoud of versterking van de kernkwaliteiten van het landschap. De regio wil het ruimtelijk beleid voor het agrarisch gebied in overleg met de agrarische sector uitwerken.' Er wordt van uitgegaan dat het areaal landbouwgrond in de Hoeksche Waard in stand blijft tot 2030. Biologische landbouw wordt niet specifiek benoemd in de structuurvisie of in het Uitvoeringsprogramma, maar valt onder het Uitvoeringsthema 'Landbouwontwikkeling'. Onder 'Landbouwontwikkeling' wordt verstaan: stimuleren duurzame landbouw en vergroting biodiversiteit, o.a. 800 km bloemrijke agroranden.'

De agrariërs in de Hoeksche Waard staan positief tegenover duurzame landbouw. Acht van de circa 200 agrarisch ondernemers in de Hoeksche Waard zijn biologisch ondernemers. De meeste ondernemers zijn jong en er zijn nog geen problemen met opvolging. De voorzitter van de LTO Noord afdeling De Hoeksche Waard geeft aan dat er weinig animo is voor omschakeling naar biologische landbouw.

De bestaande biologische ondernemers in de Hoeksche Waard geven aan dat er reeds samenwerking is tussen biologische ondernemers op gebied van machines delen. Een lokaal bekend samenwerkingsverband is de Biostee en de webwinkel Bio aan Huis. Men erkent het probleem dat bij de grondgebonden biologische voedselteelt geen huur van biologische grond mogelijk is, maar men ziet niks in een door de overheid gestuurde vorm van clustering. De samenwerking ontstaat toch wel, als dit voordeel voor de ondernemers oplevert. Ze zien bijvoorbeeld kansen in nieuwe vormen van samenwerking met supermarkten: supermarkten die direct biologische ondernemers contracteren, naar Duits voorbeeld. Dit levert een traceerbaar product op en zorgt voor gewenste transparantie.

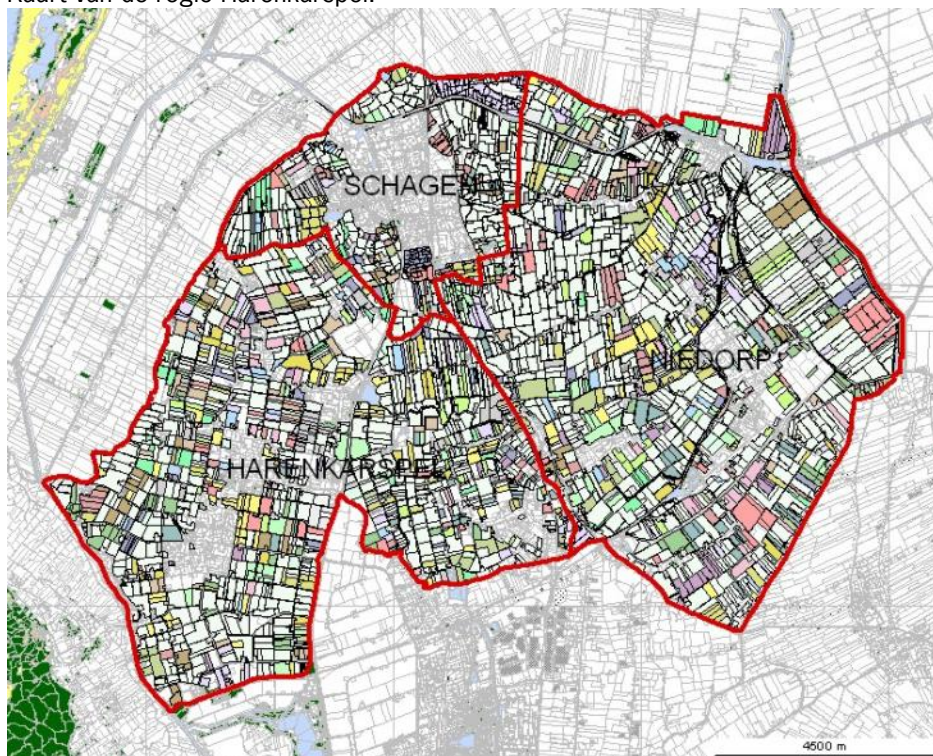
## **Toetsingsresultaat**

Wanneer de voorwaarden voor clustering van biologische landbouw naast de situatie in de Hoeksche Waard worden gelegd is de conclusie dat niet aan alle voorwaarden wordt voldaan. Hierbij moet worden opgemerkt dat zowel gebiedscriteria als de vier belangrijkste voorwaarden voor clustering (zie paragraaf 4.2.1) zijn meegenomen. In het gebied de Hoeksche Waard bestaat de aanwezige landbouw voornamelijk uit traditionele akkerbouw. Samenwerking tussen de verschillende landbouwsectoren zal dan ook moeilijk te realiseren zijn. Daarnaast is er geen directe overheidssteun en zijn er geen bestaande stimuleringsregelingen voor de ontwikkeling van biologische landbouw, de focus in het gebied ligt namelijk op duurzaamheid. Een andere belangrijk punt is dat niet aan de belangrijke voorwaarde van het starten met bereidwillige ondernemers wordt voldaan: de biologische ondernemers in de Hoeksche Waard zijn (nog) niet enthousiast om clustering verder vorm te geven. Bovendien is er geen uitgesproken trekker voor het proces. Kortom: uit de gesprekken is naar voren gekomen dat er (te) weinig energie zit op clustering van biologische landbouw.

## 5.2.4 Doelgebied 2: regio Harenkarspel

### Situatieschets

Kaart van de regio Harenkarspel:



Kaart: Wageningen UR – Alterra, in kader van project 'Verkenning grondconstructies biologische landbouw', 2010

De provincie Noord-Holland is al langere tijd actief om tezamen met de biologische ondernemers een ontwikkelingsplan voor de regio Harenkarspel e.o. op te stellen. Voor Harenkarspel e.o., in het projectplan ook wel BioValley genoemd, zijn een aantal doelstellingen benoemd:

- Een bijdrage leveren aan uitbreiding van het aantal biologische ondernemers in Noord-Holland
- Het ontwikkelen van een meer vraaggerichte productie, door ontwikkeling van ketensamenwerking, waarin biologisch ondernemen en consumenten nadrukkelijk een plaats krijgt.
- Een bijdrage leveren aan de positieve beeldvorming in de regio van het project
- Het stimuleren van positieve effecten op de werkgelegenheid en uitwisselingseffecten naar onderwijs

Binnen BioValley is, in opdracht van de provincie Noord-Holland, een adviseur (De Klink Consultancy) actief om partijen bij elkaar te brengen en te enthousiasmeren. In het adviestraject was er reeds met een groot aantal partijen gesproken over de mogelijkheden in de BioValley regio. In overleg met de provincie Noord-Holland en de adviseur is besloten geen verdere verkenning, middels gespreken met partijen in de regio, uit te voeren. Dit om het lopende traject niet te verstoren. Wel zijn er gesprekken gehouden met onder andere provincie Noord-Holland, De Klink Consultancy, Agriboard, gemeente Harenkarspel en Dienst Landelijk Gebied (DLG).

Het project BioValley wordt mogelijk gemaakt door de provincie Noord-Holland en ondersteund door de Agriboard. De Agriboard is overkoepelende organisatie waarin agribusiness uit het noordelijke deel van Noord-Holland is vertegenwoordigd. Dit betreft primaire- en ketenpartijen, (financiële) dienstverleners en overheden. Het BioValley project past binnen de thema's "ruimte voor innovatie en duurzaamheid" en "verbeteren door verbinden". De Agriboard heeft het project BioValley daarom geadopteerd.

Wat speelt er in de regio Harenkarspel?

De provincie Noord-Holland had in verband met haar beleidsdoelstelling voor 7% biologische bedrijven in 2011 (Provincie Noord-Holland, 2010), contact met bestaande biologische bedrijven en verwerkers. Een van deze verwerkers had te kennen dat de vraag niet de belemmering is, maar het aanbod vanuit de primaire landbouw. De primaire biologische bedrijven wilde derhalve graag deze mogelijkheden verkennen en de vraag invullen. Dit was het startpunt van het project BioValley. De opdracht van de provincie Noord-Holland om de opties verder te verkennen is bij De Klink Consultancy neergelegd. De Klink Consultancy heeft vervolgens met allen ondernemers gesproken om een beeld te vormen van de mogelijkheden. De vraag bleek uiteindelijk door een samenloop van omstandigheden beperkt, waardoor uitbreiding en/of aanvulling van bestaande primaire bedrijven geen optie bleek. Hierdoor ontstond een zoektocht naar alternatieve afzetkanalen. Hierbij werd sterk gekeken naar supermarktbedrijven. Maar de echte sprong in afzet (vraag) naar biologische product bleef tot dan toe uit.

Het project Clustering biologische landbouw diende zich aan op het moment dat de zoektocht naar afzet in volle gang was.

### **Toetsingsresultaat**

Uit overleg met provincie Noord-Holland en de adviseur bleek de insteek voor clustering goed aansloot bij de reeds bestaande wensen voor de regio. In overleg met provincie Noord-Holland en de adviseur is geconcludeerd dat Harenkarspel grotendeels voldoet aan de vier belangrijkste voorwaarden.

Er wordt al gewerkt aan het creëren van toegevoegde waarde voor de biologisch ondernemers door extra afzetkansen te creëren. Daarnaast is de regio niet begrenst in fysieke ligging. In het BioValley project is reeds contact met biologisch ondernemers, verwerkende en toeleveringsbedrijven, overheden en een belangenorganisatie (Agriboard). In de Agriboard is onder andere ook LTO Noord vertegenwoordigd. Op basis van de gesprekken van de adviseur met de verschillende bedrijven en belangenorganisatie is een concept projectplan geschreven. In het projectplan zijn de belangrijkste wensen van de partijen opgenomen. Dit zou een eerste aanzet naar een ontwerp een gebiedsopzet of bedrijfsmodel kunnen zijn.

Het beleid van de Provincie Noord-Holland is er reeds op gericht om de samenwerking van biologische bedrijven in de regio te stimuleren en heeft daar ook financiële middelen voor. Het project Clustering sluit dan ook aan bij de ontwikkelingen die reeds gaande zijn. Met diverse partijen is besloten dat een soort gebiedsconferentie georganiseerd gaat worden, de zogenaamde bijeenkomst BioValley. De bijeenkomst zal met name gericht zijn op het creëren van verbinding en samenwerking tussen de biologische bedrijven (primaire en keten).

### **5.2.5 Keuze casus**

Op 21 juni 2010 is de klankbordgroep voor de tweede maal bijeengekomen. Centraal op de agenda stond de keuze voor het verdiepingsgebied: Hoeksche Waard of Harenkarspel en de daaruit volgende stappen (wat willen we realiseren). De klankbordgroep besloot geen activiteiten meer te ondernemen in de regio Hoeksche Waard omdat er uit de gesprekken naar voren kwam dat hier weinig energie zat op clustering van biologische landbouw. Harenkarspel leek meer potentie te hebben voor een vervolg. Met de klankbordgroep is overeen gekomen om in deze regio toe te werken naar een gebiedsconferentie met als doel de discussie rond clustering daar te openen.

## 6 Casus regio Harenkarspel

### 6.1 Inleiding

Zoals in het voorgaande hoofdstuk is aangegeven is door de klankbordgroep geconcludeerd dat de insteek van het project clustering goed aansluit bij de reeds bestaande wensen voor de regio Harenkarspel. Het projecttraject is daarom ook afgestemd op het gebiedsproces (BioValley) van de Provincie Noord-Holland. Dit heeft ertoe geleid dat de Provincie Noord-Holland, Agriboard en PPO-Wageningen UR gezamenlijk een gebiedsconferentie hebben georganiseerd. In de loop van het gebiedsproces (BioValley) zijn door de Provincie Noord-Holland gesprekken gevoerd met (biologische) ondernemers en ketenpartijen in het gebied. Verder zijn door de projectgroep clustering diverse aanvullende interviews uitgevoerd. De casus regio Harenkarspel is daarnaast aangevuld met resultaten vanuit een onderzoek naar grondeigendom in de regio Harenkarspel en over de houding van diverse partijen tegenover het aanwenden van nieuwe of bestaande constructies voor het werven en behouden van biologische gronden.

### 6.2 Resultaten

#### 6.2.1 Gebiedspartijen

Door de projectgroep van het project clustering zijn interviews afgenomen met vertegenwoordigers van de gemeente Harenkarspel, Agriboard, ILG-gebiedscommissie en DLG. Met de Provincie Noord-Holland is afgesproken dat de projectgroep van het project Clustering geen interviews meer zou houden met ondernemers uit het gebied, omdat deze al hebben plaatsgevonden en de verwachting is dat het nogmaals benaderen van deze partijen het proces BioValley zou verstoren. Het voornaamste doel van de interviews was om de positie en het standpunt van betreffende partijen voorafgaand aan de gebiedsbijeenkomst in beeld te krijgen, zodat tijdens de gebiedsconferentie hierop voortgebouwd kon worden.

Resultaat van de gesprekken is dat duidelijk is gebleken dat de (regionale) overheden initiatieven vanuit de biologische landbouw graag ondersteunen. De provincie Noord-Holland stelde tot eind 2011 subsidie beschikbaar voor gangbare landbouwbedrijven voor omschakeling naar een biologische bedrijfsvoering. Hiermee is de provincie Noord-Holland de enige provincie die zo vergaand biologische bedrijfsvoering op landbouwbedrijven promoot. De gemeente Harenkarspel is bereid om initiatieven zoals bijvoorbeeld clustering van biologische landbouw mogelijk te maken. De gemeente Harenkarspel stelt zich op als voorvechter van de landbouw. Hiervoor wil de gemeente Harenkarspel alle noodzakelijke voorwaarden, zoals bestemmingsplan en andere relevante bestuurlijke aspecten regelen, om het initiatief te ondersteunen.

Kanttekening van de provincie, maar vooral van de gemeente Harenkarspel, is dat het initiatief vanuit het agrarisch bedrijfsleven beperkt is. De gemeente Harenkarspel is betrokken bij veel initiatieven en overleggen met de agrarisch bedrijfsleven (voornamelijk LTO Noord). De ervaring van de gemeente Harenkarspel is dat er veel goede ideeën zijn. Maar dat er veelal naar de gemeente en andere niet agrarische partijen wordt gekeken, om deze ideeën te realiseren. De gemeente Harenkarspel geeft daarom specifiek aan dat zij elk initiatief wil steunen, maar niet financieel en organisatorisch de kar gaat trekken. Het initiatief moet vooral vanuit het agrarisch bedrijfsleven getrokken worden.

Wat voor BioValley geldt is dat het gebied niet begrensd is. Het werkgebied is niet alleen begrensd tot de gemeente Harenkarspel. Bij eventuele fysieke clustering voor BioValley kan op een groter gebied aanspraak gemaakt worden. De begrenzing van het gebied zal daarmee in eerste instantie zeker geen belemmering zijn voor bijvoorbeeld de geboden ruimte voor bedrijven of het aanbod aan biologische producten. Agriboard ziet vooral veel kansen voor de landbouw om een verbindingen te leggen met onder andere gezondheid(zorg). In Noord-Holland worden veel vollegrondsgroenten geteeld, waaronder veel koolgewassen. Koolgewassen zijn rijk aan anti-oxidanten, die een positief effect hebben op de gezondheid.

Noord-Holland kan zich hierdoor bijvoorbeeld profileren als regio waar gezonde producten worden geteeld. Het initiatief om bijvoorbeeld zorginstellingen vanuit de regio van gezonde producten te voorzien zou een eerste stap kunnen zijn.

Agriboard heeft het project BioValley omarmd. Hierdoor is er een bestuurlijk platform voorhanden waar mee zaken ingang gezet kunnen worden. Hierbij geldt weer dat er concrete wensen en plannen dienen te komen waarmee de Agriboard aan de slag kan. De partijen achter de Agriboard vertegenwoordigen een breed spectrum aan agrarisch gerelateerde bedrijven, overheden en instellingen. De Agriboard ziet daarom veel kansen wanneer concrete plannen en wensen bekend gemaakt worden.

DLG werkt voor overheden (als provincies) aan het realiseren van gebiedsdoelen, o.a. door het beheer en aankoop van grond. Voor het proces in de regio Harenkarspel ziet DLG een rol voor zichzelf, als de provincie hen daar opdracht voor geeft, om grond te regelen op basis van vrijwillige agrarische structuurverbetering. Gedacht wordt aan bijvoorbeeld een biologische grondbank in de regio Harenkarspel te beginnen, met daarin de gronden die reeds in eigendom zijn van overheden als bijv de provincie, gemeente of de BBL gronden. Ze willen graag over mogelijkheden van clustering van biologische landbouw meedenken in de gebiedsconferentie.

## 6.2.2 Gebiedsconferentie regio Harenkarspel

### Gebiedsconferentie

De organiserende partijen Provincie Noord-Holland, de Agriboard en PPO-Wageningen UR (projectgroep project clustering) hebben gezamenlijk een vooraankondiging, programma, draaiboek, lijst genodigden en uitnodiging opgesteld voor de gebiedsbijeenkomst BioValley.

Het doel van de bijeenkomst was het creëren van verbinding en samenwerking tussen de biologische bedrijven (primaire en keten). De deelnemers zullen na afloop van de bijeenkomst zijn geïnformeerd over BioValley en de mogelijkheden die BioValley biedt. De bijeenkomst is geslaagd als de aanwezige partijen aangeven met elkaar op dit vlak willen samenwerken en betrokken te willen blijven bij BioValley.

### Resultaat

De bijeenkomst verliep in een zeer positieve en constructieve sfeer. Het resultaat was dat er een achttal concrete projectideeën lagen. De projectideeën zijn tevens ondertekend door de aanwezigen die zich hier actief voor in wilde zetten. Hieronder zijn de projectideeën kort benoemd (zie ook bijlage 7: Verslag bijeenkomst BioValley).

De workshop BioValley heeft geresulteerd in de volgende acht projectideeën:

1. In BioValley  
Het plangebied BioValley krijgt een biologische status. Met kavelruil, grondbank, bio-grondbedrijf in voortdurende samenwerking in de keten. Dit moet resulteren in 20% bio-grond in Noord-Holland. Fysieke clustering biedt meerwaarde voor biologische én reguliere telers.
2. Adopteer een bio-boer!  
Maak consument deels eigenaar van gebied BioValley via uitgifte van grondcertificaten, zogenaamde 'Bonds'. Richt een stichting op met goede PR-activiteiten en betrek Alkmaar erbij.
3. BioValley Park Community  
Er wordt een community voeding & gezondheid gecreëerd. Losse activiteiten in samenhang rond een fysieke en virtuele kern: voeding (AGF, zuivel, wijn), 'leisure', beleving (zien, proeven), voorlichting, educatie, onderzoek, verkoop.
4. BioValley  
Biologische regionale producten verkopen op de centrale groothandelsmarkt in Amsterdam. Samenwerking tussen producent, handel en onderwijs. Kortom : integrale duurzaamheid.

5. Vergroten van biologisch aanbod  
Vergroten van biologisch aanbod door: bundeling, samenwerking, marketing, productontwikkeling, uitbouw afzet, directer klantcontact, logistiek, gezamenlijke vruchtwisseling.
6. Westfries Biologisch  
Het Westfries product is biologisch. Korte lijnen naar de klant: consument → weekmarkten, instellingen → ziekenhuizen, bejaardentehuizen, verkoop stalletjes, detailhandel → centrale markthallen en Agriport;
7. BioValley als regionaal merk  
Het biologisch product uit Westfriesland krijgt een gezicht door Jan en Joris boegbeelden te maken voor multimediale campagnes. In brede zin dus verbinden met lopende initiatieven.
8. Consument als trekker  
Doel is schaalvergroting, meer afzet biologische producten. Het idee is consumenten inschakelen, publieksacties en bewerken ketenpartijen.

Er is aangegeven dat de Agriboard en de projectleider van BioValley deze projectideeën verder kunnen helpen uitwerken en ondernemers kunnen ondersteunen en begeleiden.

## **Evaluatie en vervolg**

Op 10 januari 2011 is een evaluatiebijeenkomst van de gebiedsconferentie BioValley gehouden. Hierbij waren de organisatoren aanwezig, evenals afgevaardigden van DLG en de opdrachtgever (Ministerie EL&I). Tijdens de evaluatie is men tot de conclusie gekomen dat de bijeenkomst succesvol is verlopen en dat er voldoende energie in de regio zit om vervolgvacatures op te pakken. Projectidee 4 is opgepakt door een van de betrokken partijen uit het bedrijfsleven en de verkoop van biologische regionale producten op de centrale groothandelsmarkt in Amsterdam is een feit. De provincie Noord-Holland is samen met DLG bezig met een project voor de verbetering van de grondposities in het gebied te Harenkarspel. Verder heeft de provincie DLG de opdracht gegeven om commitment van de kerngroep (5 ondernemers) inzichtelijk te maken, de mogelijkheden voor clustering verder te onderzoeken, stakeholders te definiëren en om samenwerking te organiseren. Er is afgesproken dat de rol van PPO-Wageningen UR nog nader zullen worden uitgewerkt tijdens een in februari/maart te houden bijeenkomst met de leden van de klankbordgroep van het project Clustering. De deelnemers aan de gebiedsbijeenkomst zijn verder via een nieuwsbrief (zie bijlage 8) geïnformeerd over de resultaten en vervolgvacatures in hun gebied.

### **6.2.3 Verkenning grondconstructies**

#### **Inleiding**

Het onderzoek 'Verkenning grondconstructies voor de biologische landbouw' (Dekking e.a., 2011) sluit nauw aan bij dit project. In het project grondconstructies is de regio Harenkarspel aan gewezen als pilotgebied, juist omdat er al activiteiten liepen binnen het project 'Kansen voor regionale clustering van biologische landbouw'. Binnen het project 'verkenning grondconstructies voor de biologische landbouw' is kennis verworven over grondeigendom in de regio Harenkarspel en over de houding van diverse partijen tegenover het aanwenden van nieuwe of bestaande constructies voor het werven en behouden van biologische gronden. Dit is essentiële informatie voor het nemen van verdere stappen wanneer clustering van biologische landbouw gerealiseerd gaat worden.

## Resultaten

De grondeigenaren in de regio Harenkarspel zijn in kaart gebracht, met behulp van gegevens uit BRP (Basis Registratie Percelen), gecombineerd met gegevens uit het kadaster, en er is inzicht verworven in de kansen van alternatieve en duurzame grondconstructies voor de biologische landbouw. Hiertoe is het gesprek aangegaan met landelijke en lokale partijen met grondposities (in pilot gebied regio Harenkarspel, inclusief Schagen en Niedorp).

Uit het onderzoek blijkt dat veel pachtgronden in de gemeenten Harenkarspel, Schagen en Niedorp in het bezit zijn van kerkgenootschappen (waaronder de PKN kerken) en publiekrechtelijke rechtspersonen (waaronder gemeenten). PKN Harenkarspel beschikt over ruim 100 hectare, PKN Schagen 250 hectare. De meeste pachters van PKN hebben hun bedrijf in de buurt van de pachtgronden en zijn bereid de gevraagde pachtprijs te betalen. Er zijn weinig wisselingen van pachters. De meeste grond wordt via reguliere pacht verpacht. Een klein gedeelte is tijdelijke pacht. Als een contract afloopt gaat de grond in eerste instantie weer naar de pachter die er al op zit. Kortom: er komt weinig grond vrij voor nieuwe pachters. De gemeente Harenkarspel heeft 43 percelen uitgegeven in pacht. Daarvan zijn er 13 langlopend en 30 kortlopend (jaarlijks). In totaal is 104 hectare uitgegeven in pacht. Daarvan is 36 hectare langlopend en 68 hectare kortlopend (jaarlijks). DLG geeft aan dat er in Harenkarspel weinig Bureau Beheer Landbouwgronden (BBL) percelen zijn. De BBL percelen die er zijn worden momenteel gebruikt door Staatsbosbeheer. De provincie is afhankelijk van het Rijk om te kunnen besluiten of BBL-gronden buiten de EHS aan biologische boeren kunnen worden verkocht of verpacht. De provincie Noord-Holland heeft aangegeven te willen gaan bekijken of BBL-gronden die door herijking van de Ecologische Hoofdstructuur (EHS) niet naar natuurorganisaties gaan, voor andere provinciale doelen kunnen worden ingezet, waaronder biologische landbouw.

## Conclusies uit onderzoek grondconstructies

Uit het onderzoek blijkt dat er op dit moment een geringe behoefte is aan pachtgrond voor biologische boeren in de regio Harenkarspel. De behoefte wordt binnen de grenzen van Harenkarspel, Schagen en Niedorp geschat op ca. 10 hectare. Deze inschatting staat los van de verdere ontwikkelingen rond BioValley, waarvan geconstateerd is dat de regio niet begrensd is. De behoefte zal uiteraard verschuiven als clustering van biologische landbouw daadwerkelijk gerealiseerd zou gaan worden. Zoals in paragraaf 6.2.2.2 is aangegeven zal DLG in opdracht van de Provincie Noord-Holland in het voorjaar van 2011 aan de slag om de mogelijkheden van clustering nader te onderzoeken.

Verder blijkt uit het onderzoek dat de meeste partijen die grond verpachten dit doen met het doel om voldoende rendement te behalen. De grondeigenaren zijn dan ook niet bereid om een lagere pachtprijs voor biologisch gebruik toe te passen. Geen van de betrokken partijen doet aan actieve werving van biologische grond ook al zijn er enkele die zich betrokken voelen bij biologische landbouw. Er zijn enkele kleine partijen gericht op de werving van grond voor de biologische landbouw. Hier lijkt winst of rendement minder belangrijk.

Hieruit volgen in principe de volgende belemmeringen voor het realiseren van (meer) biologische pachtgrond:

- De partijen zijn alleen bereid mee te werken aan het realiseren van meer pachtgrond voor biologische boeren bij gelijkblijvende pachtprijzen.
- Er komt geen extra geld vanuit de provincie Noord-Holland voor de aankoop van agrarische gronden ten behoeve van de biologische landbouw.

Als kansen voor het realiseren van (meer) biologische pachtgrond worden in de 'verkenning grondconstructies voor de biologische landbouw' genoemd:

- De gemeente Harenkarspel geeft aan dat als het onderzoek naar de grondbehoefte is afgerond, er pachtcontracten voor langere tijd kunnen worden afgesloten. Dit biedt meer mogelijkheden voor



biologische pachters.

- Het oprichten van een grondbank zoals in Ark & Eemland. In Eemland is het doel om te komen tot meer mogelijkheden voor weidevogelbeheer, in Harenkarspel zou het doel meer biologische pachtgrond kunnen zijn. Biologische grond kan dan biologisch blijven waardoor een nieuwe pachter de grond niet eerst hoeft om te schakelen.
- Grondruil tussen biologische tuinbouw- en melkveebedrijven. Stivas kan hier een rol in spelen.
- Biologische boeren attenderen op vraag en aanbod van biologische grond via de website Groene Gronden ([www.groenegronden.nl](http://www.groenegronden.nl)).

#### 6.2.4 Keuze vervolg

Op 1 maart 2011 is de klankbordgroep van het project clustering voor de derde keer bijeen gekomen. Het doel van de bijeenkomst was om de leden te informeren over de uitkomsten van de gebiedsbijeenkomst en om een keuze te maken voor het vervolgtraject voor de resterende looptijd van het project. De projectgroep zag voorafgaand aan deze bijeenkomst twee richtingen waarop activiteiten binnen het project Clustering zich in 2011 zouden kunnen richten, namelijk inhoudelijk (uitwerken bedrijfsmodel) of procesmatig (overdragen eigenaarschap aan gebiedspartijen). Deze richtingen heeft de projectgroep als open vraag aan de deelnemers van de klankbordgroep voorgelegd. In de discussie die tijdens de bijeenkomst volgde liepen twee dingen door elkaar heen: a) het proces in de regio Harenkarspel (hoe kun je het proces in de regio Harenkarspel verder brengen?) en b) de essentie van het belang van clustering (welke sleutel is nodig? Is grond een doel of een middel?).

Wat betreft a) het proces in de regio Harenkarspel is door leden van de klankbordgroep gediscussieerd over de vraag hoe om te gaan met moeilijk te bewegen grondeigenaren. Uit de verkenning grondconstructies komt naar voren dat biologische boeren geen pré/voorkeursbehandeling zullen krijgen van huidige grondeigenaren. Huidige biologische ondernemers in het gebied zijn in principe bereid grond te kopen/of te pachten voor uitbreiding, maar omschakelaars zijn op zoek naar stukje zekerheid. Grondeigenaren en ketenpartijen moeten een drempel over. Aanvullend wordt aangegeven dat de schaalgrootte niet uit het oog verloren moet worden; volgens een van de leden van de klankbordgroep is tussen 2.000 en 5.000 hectare nodig om clustering te realiseren. Dit areaal is naar zijn berekeningen minimaal nodig om een bedrijfsmodel te kunnen maken waaruit voordeel (3 P's) voortvloeit, zodat verschillende sectoren samen kunnen werken en de keten mee kan doen in het cluster. Wat verder geconstateerd is in de klankbordgroep wat betreft het proces in de regio Harenkarspel is dat DLG een belangrijke rol heeft verkregen voor het bestendigen van de uitkomsten van de gebiedsbijeenkomst. DLG is namelijk aangesteld door de provincie Noord-Holland om commitment van de kerngroep (vijf ondernemers) inzichtelijk te maken, de mogelijkheden voor clustering te onderzoeken, stakeholders te definiëren en om samenwerking te organiseren.

Betreffende b) de essentie van het belang van clustering, is door de leden van de klankbordgroep gediscussieerd over grondkwestie en de drijvende kracht achter clustering. Vanuit de opdrachtgever van het project Clustering (EL&I) is aangegeven dat kern van het project Clustering is dat het areaal biologische grond niet evenwichtig meegroeit met de groei in afzet van biologische producten. Daarnaast: het hogere rendement uit biologische productie vertaalt zich niet in een hogere grondprijs. Er wordt gesteld dat een actieve rol nodig is op de grondmarkt van bijvoorbeeld DLG, als motor van het beleidsproces naar clustering van biologische grond. Daarnaast is er een soort makelaar nodig die ook de lasten draagt voor de omschakelperiode. Verder gaat de discussie in op wie de drijvende kracht is achter clustering: de overheid of de ondernemers? Terugblikkend op het proces om te komen tot de vier belangrijkste voorwaarden voor clustering (§4.2.1) heeft de conclusie in Stokkers et al., dat bij regionale clustering in de biologische landbouw geen directe rol is weggelegd voor de overheid, toen al meegewogen. De cruciale vraag blijft dus: 'Hebben partijen behoefte om in een cluster bij elkaar te gaan zitten?'.

Een aanjagende overheid heeft geen zin als niet al een initiatief is ontstaan vanuit ondernemers. Echter, een aantal leden van de klankbordgroep draagt aan dat aan de andere kant de overheid ondernemers een aantrekkelijk concept zou kunnen aanbieden, zodat de ondernemers kunnen aansluiten.

De precieze koers voor het vervoltraject binnen het project Clustering is tijdens de bijeenkomst van 1 maart 2011 niet vastgesteld. De projectgroep heeft na afloop de ideeën vanuit de klankbordgroep voor het vervoltraject verder besproken. Aangezien DLG een duidelijke rol heeft verkregen in het bestendigen van de gebiedsbijeenkomst BioValley is binnen het project Clustering ruimte ontstaan voor andere activiteiten die toch uiteindelijk bij kunnen dragen aan het bestendigen van de uitkomsten van de gebiedsconferentie BioValley. Samen met de opdrachtgever is gezocht naar een vervoltraject dat het meeste past binnen de doelstelling en het tijdspad van het project 'Kansen voor regionale clustering van biologische landbouw'. Gekozen is voor een verdere modelbenadering van de regio Harenkarspel, namelijk het werken aan modellen die ter inspiratie kunnen dienen voor daadwerkelijke clustervorming (zie hoofdstuk 7).

## 6.2.5 Vervolg regio Harenkarspel

Halverwege 2011 is DLG (in opdracht van de provincie Noord-Holland) gestart met een verkenning in de regio Harenkarspel naar het commitment van de kerngroep (vijf ondernemers), naar de mogelijkheden voor clustering en samenwerking en naar de stakeholders. Daarbij zijn drie sporen uitgezet:

1. Clustering van grond
2. Clustering van afzetmogelijkheden
3. Vermarkten van de regio

### Voorlopige resultaten

DLG richt zich alleen op spoor 1. Ten tijde van de publicatie van dit rapport is de verkenning DLG nog niet afgerond. Er is door de projectgroep met regelmaat gesproken met DLG en de Provincie Noord-Holland om de voortgang en de voorlopige resultaten van de verkenning door te spreken. De betrokken partijen hebben besloten om geen afsluitende bijeenkomst Bio Valley meer te houden in 2011, waardoor de rol voor de projectgroep in de laatste helft van 2011 zeer beperkt bleef. De voorlopige bevindingen uit de verkenning die relevant zijn voor het project 'clustering' worden hieronder geschetst:

#### Ondernemers

- Het is een sterk agrarisch gebied, met veel ondernemerschap.
- Er zit potentie in meer samenwerking en in het betrekken van meer telers. Er zijn twee soorten groentetelers aanwezig in het gebied, de ene soort groenteteler heeft een breed assortiment (klein volume) en de andere soort heeft zich gespecialiseerd in kool met een groot aantal hectare (groot volume). Deze twee soorten bedrijven hebben een totaal andere afzetstructuur. De gespecialiseerde koolbedrijven willen niet in z'n geheel omschakelen naar biologische koolteelt, maar voor een deel. Daardoor is er vraag naar meer Skal-gecertificeerde grond in het gebied. In hoeverre passen de gespecialiseerde koolbedrijven in het concept van BioValley?
- Er is bij biologische koolteelt meer vraag naar grasland voor een optimale 1 op 6 rotatie. De telers gaan zelf een aantal melkveehouders in omschakeling benaderen om samenwerkingsmogelijkheden te verkennen. Daarbij realiserende dat het moeilijk is om een win voor de veehouder te benoemen in een regionale rotatie met koolteelt, behalve het financieel afrekenen. Voor een duurzame concurrerende koolteelt is binnen 10-20 jaar een regionale duurzame rotatie nodig.
- De telers hebben aangegeven dat er behoefte is aan clustering van percelen.

#### Gemeente

- De gemeente heeft aangegeven mee te willen werken aan meer biologische grond voor BioValley. De instrumenten die de gemeente kan inzetten:
  1. Bestemmingsplan
  2. Langjarige pacht door gemeente en stimuleren pacht door maatschappelijke organisaties (kerken)
  3. Gebiedsmakelaar/procesregisseur (grond, communicatie, verbinding)Deze instrumenten passen goed in het huidige beleid: stimuleren door zaken mogelijk te maken i.p.v. te subsidieëren.

### Provincie

- Voor de provincie Noord-Holland zou een cluster van biologische landbouw van circa 150 hectare een goed resultaat zijn. Er is geen ambitie voor een groot cluster van duizenden hectaren waar in dit project over gerept wordt.
- De provincie staat positief tegenover biologische landbouw. De inzet voor biologische landbouw geldt uitsluitend voor de uitbreiding van het aantal hectares en niet (meer) wat betreft afzetstimulering.

Andere zaken die bij deze verkenning naar voren komen:

- De grondprijzen rond Harenkarspel zijn vrij hoog.
- In de regio Harenkarspel bestaan veel informele, kortlopende pachtafspraken. Dit vormt een probleem in verband met Skal-certificering.
- Er is nog geen investerende partij gevonden in het gebied.



## 7 Modellen voor clustering biologische landbouw

### 7.1 Inleiding

In het vorige hoofdstuk is de keuze voor een modelbenadering van de regio Harenkarspel nader toegelicht (§ 6.2.4). In twee opeenvolgende workshops (in mei en juni 2011) met deskundigen van Praktijkonderzoek Plant & Omgeving, onderdeel van Wageningen UR, evenals een aantal aanvullende experts van buiten Wageningen UR, is gewerkt aan het vormgeven van twee modellen voor regionale clustering. Ook is gezocht naar voorbeelden van gebiedsgerichte samenwerking, de zogenaamde Valley's en Agroparken. De modellen hebben vervolgens ter inspiratie gediend voor het proces van clustering van biologische landbouw in de regio Harenkarspel. Uiteindelijk hebben alle bestaande voorbeelden en de terugkoppeling met de regio geleid tot een beschrijving van een Bronsweg 2.0 –model; een cluster van biologische landbouw waarin aan alle voorwaarden voor clustering wordt voldaan.

### 7.2 Resultaten

#### 7.2.1 Voorbeelden van de concepten 'Valley' en 'Greenport'

Hieronder een aantal voorbeelden van regionale clustering in de vorm van 'Valley's' en 'Greenports'.

##### **Food Valley**

Food Valley is een netwerk van bedrijven, kennisinstellingen en overheden. De stichting Food Valley wil een voedingsbodempromotie creëren voor innovatie op gebied van de agrifoodwereld door kennis en ondernemerschap doelgericht samen te brengen. Food Valley biedt ook een ontmoetingsplek vanuit Wageningen, het kennishart van de Food Valley regio. De stichting Food Valley richt zich op het zoeken naar kennis, het vertalen naar 'new business' en het concreet toepassen van die kennis. Daarnaast heeft de stichting Food Valley samen met OOST NV en WUR het Food Innovation Network Europe (FINE) opgezet. Doel is om bedrijven betere toegang te geven tot Europese consortia en financiering. Het netwerk geeft Food Valley de mogelijkheid om zich als sterke regio in Europa te profileren. (Bron: [www.foodvalley.nl](http://www.foodvalley.nl)).

##### **Health Valley**

Health Valley is een platform van bedrijven, overheden, kennis- en gezondheidszorginstellingen met als doel kennis en kansen te koppelen op het snijvlak van gezondheid en technologie. Health Valley is ontstaan vanuit de provincies Gelderland en Overijssel, maar het werkgebied is groter. (Bron: [www.health-valley.nl](http://www.health-valley.nl)).

##### **Greenports**

De tuinbouwsector in Nederland is geconcentreerd in een vijftal kernen waar intensieve tuinbouw plaatsvindt. Deze kernen noemen we Greenports. In een Greenport vinden we teeltbedrijven, veilingen, handelsbedrijven en tuinbouwtoeleveranciers bij elkaar. Ook zijn er veredelaars en vermeerderders van planten en zaden te vinden. De logistieke sector en kennisinstellingen die actief zijn in de tuinbouw, zitten er dicht bij het vuur. Doordat alle belangrijke partners bij elkaar zitten, is er intensieve uitwisseling van kennis en wordt er nauw samengewerkt. (Bron: [www.greenportvenlo.nl](http://www.greenportvenlo.nl)).

##### **Greenport Venlo**

Greenport Venlo is een van de vijf Nederlandse kernen van intensieve tuinbouw. Onderdeel van de Greenport Venlo is Klavertje 4. Dit is een gebied waar ruimte wordt ontwikkeld voor bedrijfsvestigingen. Onderdeel van het gebied is ook Venlo Greenpark, een duurzaam research en businesspark. Een vooruitstrevende,

duurzame regio in fresh, food, flowers en logistiek. Klavertje 4 is een gebied van circa 5400 hectare. In het gebied worden nieuwe, landschappelijk ingepaste werklandschappen (bedrijventerreinen) ontwikkeld voor met name (internationale) bedrijven in de agri-logistieke sector waarbij duurzaamheid en innovatie leidende principes zijn. Greenport Venlo biedt verbindingsmogelijkheden met de Agro Business Region Niederrhein, Foodvalley Wageningen, Health-Valley Maastricht en Nijmegen, Foodspot Helmond en met Brainport Eindhoven. (Bron: [www.greenportvenlo.nl](http://www.greenportvenlo.nl)).

### **Agriport A7**

Agriport A7 is een projectlocatie in de Wieringermeer (Noord-Holland) voor grootschalige glastuinbouw en een bedrijventerrein voor agribusiness en logistiek. Het bedrijventerrein is door ondernemers ontwikkeld. Het is modern maar zakelijk uitgevoerd, bestaande uit grote kavels voor bedrijven die ruimte nodig hebben en met mogelijkheden voor wederzijds gebruik van reststromen (warmte, proceswater, CO<sub>2</sub>). (Bron: [www.agriporta7.nl](http://www.agriporta7.nl)).

### **De voordelen van de benaming 'Valley' en van 'Greenports':**

De kracht van bovengenoemde concepten is dat door het lanceren van een aansprekende naam mensen geënthousiasmeerd raken. Partijen die zo'n concept lanceren willen in principe ieder een eigen 'Silicon Valley', het bekende en beroemde high-tech industriegebied in Californië, Verenigde Staten. Silicon Valley is de bakermat van de computer technologie waar bekende bedrijven als HP, Google en Apple zijn gevestigd. Het lanceren van soortgelijk concept spoort mensen aan om iets te gaan doen in een regio die nu naamsbekendheid verkrijgt. In bovengenoemde voorbeelden is ook een aanspreekpunt en een externe procesregisseur ontstaan. Voor het gebiedsontwikkelingsproces is dit erg belangrijk.

Kritische noot: De naam Valley suggereert dat het een fysiek regiogebonden cluster betreft, waarin wordt samengewerkt tussen bedrijven en ondersteunende instellingen. In het geval van Health Valley en Food Valley is het maar de vraag of het werkelijk om een geografisch afgebakend gebied gaat waar horizontaal, verticaal of intersectoraal wordt samengewerkt tussen bedrijven en instellingen. In die zin kan de naam ook misleidend zijn. nb! Het moet geen wassen neus worden.

## **7.2.2 Een aanzet voor twee modellen van clustering**

### **Brainstormsessie 1, 27 mei 2011**

Aanwezigen: Maria van Boxtel (Land&Co), Gerard Migchels (Lifestock Research, onderdeel van Wageningen UR) en verder onderzoekers van Praktijkonderzoek Plant & Omgeving: Marcel van der Voort, Wijnand Sukkel, Maureen Schoutsen, Pieter de Wolf (procesbegeleider), Marcel Vijn (projectleider).

De projectleider geeft een korte inleiding over het project Clustering en het gebiedsproces BioValley. Vervolgens geeft de procesbegeleider een diapresentatie (zie Bijlage 9) om de aanwezigen te inspireren en aan te zetten tot vrij associëren. Vanuit het vrij associëren zijn tijdens deze sessie twee ideeën ontstaan die verder zijn uitgewerkt, namelijk het grondgebonden cluster en het zogenaamde 'grondloos' cluster. Hieronder volgt puntsgewijs een korte beschrijving van die ideeën:

#### **1. Grondgebonden cluster**

Regiobranding.

Scheiden/combineren van grondgebruik, grondeigendom, grondbeheer.

Diversiteit:

- grootschalig, kleinschalig
- vee, planten (varkens, kippen, koeien, geiten en schapen)
- zorg, recreatie

- verwerking, regionale afzet
- primaire bedrijven en ketens
- koppeling gemeente (GFT)/bermafval
- natuurorganisatie (natuurterreinen)

Funcities combineren:

- Energie, reststromen
- Zorg – arbeid, mest
- Kringlopen
- Waterzuiveren
- C2C, afvalloosysteem?

Zowel primaire productie als dienstverlening en verwerkende industrie, ook banken, accountants, kennisorganisatie.

Belofte van hogere marge voor alle betrokkenen (grotere kans op hogere marge indien bio-bedrijf-clustering).

Gebruik maken van en inspelen op regionale mogelijkheden:

- Water – zee
- Zaadbedrijven
- Karakter ondernemers
- Specialisatie
- Landschap
- Urbaan – niet urbaan

Werken aan perceptie institutionele grondbezitters.

Omgeving betrekken -> gemeentes, provincie, wateschappen.

Binnencirkel: primaire productie; buitencirkel: loonwerk/machines, zaadbedrijven, plantmateriaal, jongveeopfok, veevoerbedrijven.

Verder is tijdens de sessie gebrainstormd over een mogelijke verband tussen veel biologische ondernemers bij elkaar en de samenwerking die wordt aangegaan. Bij veel biologische (primaire) bedrijven en maximale samenwerking ontstaat het ultieme BioValley, waarbij ook een cluster van verwerkers ontstaat.

## 2. Grondloos cluster

Virtueel.

Kassen.

Onder de grond.

Bedrijfsgebouwen/slachterijen.

Agromere/in de stad

Geen primaire productie.

Bedrijventerreinen.

Trekkkracht voor fysieke primaire clustering.

Het bio-bedrijventerrein is nader uitgewerkt. Ideeën hierover zijn:

Mobiel.

Automatisering/robotisering.

Kleinschalige technieken.

Schaal?

Het bio-bedrijventerrein (fysiek 'Bio-Agropark') bestaat uit de volgende bedrijvigheid:

- Zaadbedrijven (Bejo)
- Onderwijs
- Portal MKB
- Hofwebwinkel Business to Consumer en Business to Business, max. uit straal 50 km van besteller.
- Bio-LTO Vastgoed, Verzekering
- Kenniscentrum/Business park Bio

- Bio-Bank (Triodos?)
- Bio-verzekeraar (Univé?)
- Bio-snijderij (VZ?)
- Bio-slachterij/slagerij (Groene weg)
- Melkfabriek (Campina?)
- Bio-adviseurs (Land&Co?)
- Bio-uitzendbureau/sociale werkvoorziening (Groene Randstad?)
- Bio-coöperatie (CehaBio?): inkoop, verkoop, machines
- Bio-recreatie (Food&Fun Bio)
- Bio-logistiek, dienstverleners (BioTrans?) Voedingsgebied Noord-Holland boven Noordzee-kanaal: supermarktketen, Horeca/Hanos/Daily XL, Catering/kruidenier, Foodservice, Albron.
- Bio-food gemeente
- NB! Bedrijven niet altijd 100% biologisch

### **Brainstormsessie 2, 14 juni 2011**

Aanwezigen: Jeffa Bade (tekenaar JAM Visual Thinking) en verder onderzoekers van Praktijkonderzoek Plant & Omgeving: Wijnand Sukkel, Pieter de Wolf, Marcel Vijn, Maureen Schoutsen.

Deze brainstormsessie is een vervolg op de eerste sessie: tijdens deze sessie zijn de ideeën voor het grondgebonden en het grondloos cluster verder uitgewerkt en in beeld gebracht door de aanwezige tekenaar. Ter aanvulling is door de aanwezigen aan de tekenaar aangegeven dat de uitstraling van de clusters moet zijn: transparant, integer, sociaal, eerlijke handel, milieuvriendelijk, diervriendelijk. Het gaat om een beeld van de gestapelde functies in het gebied.

#### **7.2.3 Twee modellen voor een cluster van biologische landbouw**

Zoals aan het eind van de vorige paragraaf is opgemerkt, is met onderstaande modellen getracht in beeld te brengen welke functies een grondgebonden cluster of grondloos cluster van biologische landbouw kan vervullen. De tekeningen weerspiegelen dan ook niet zozeer exact het biologische cluster, maar geven een indruk van de activiteiten die binnen het cluster plaatsvinden. De schaalgrootte van het cluster valt uit de tekening dan ook niet op te maken.

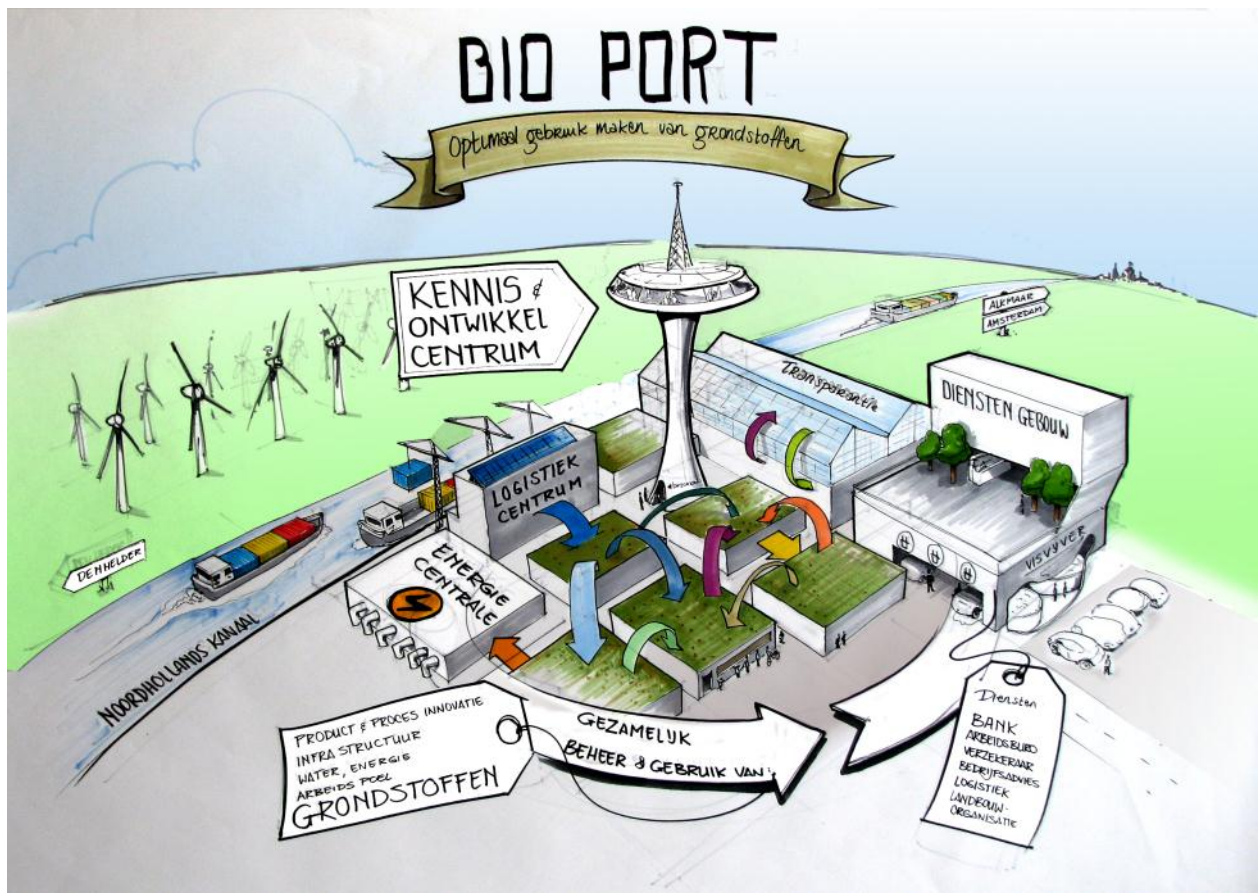


## 1. Het grondgebonden cluster biologische landbouw BioValley



Het ontwerp van dit cluster is gebaseerd op samenwerking. Deze samenwerking uit zich in een jaarlijkse grondruil waardoor er een optimale gewasrotatie wordt bereikt. Er is een optimale uitwisseling van mest en compost doordat zowel tuinbouw, akkerbouw en (melk)veehouderij in het cluster aanwezig zijn. Daarnaast wordt er gezamenlijk gebruik gemaakt van gebouwen (o.a. voor sorteren en bewaren), machines en arbeid. Energie (voor zover niet zelf door het cluster geproduceerd) en grondstoffen worden gezamenlijk ingekocht en de producten gezamenlijk afgezet. Er is een bezoekerscentrum met informatie over de biologische landbouw en bezoekers kunnen producten kopen in de boerderijwinkel of wat eten en drinken in het eetcafé. Voor (school)kinderen is er een educatiecentrum en er is een ruimte voor zorgvragers die op de bedrijven werken. Het cluster is optimaal ingepast in het landschap.

## 2. Het grondloos cluster biologische landbouw BioPort



In dit cluster wordt optimaal gebruik gemaakt van de biologische producten zoals die worden aangeleverd door de agrarische bedrijven. Hier worden de producten op zo milieuvriendelijke wijze verwerkt tot consumentenproducten. Denk hierbij aan een melkfabriek, een slachterij, een slagerij, een groentensnijderij, een bakkerij. Door samenwerking is het mogelijk complexe producten zoals kantenklaarmaaltijden te bereiden. Energie wordt geleverd door een kassencomplex en windmolens. Afval(water) wordt gezamenlijk gereinigd en indien mogelijk hergebruikt of anders afgevoerd. Het aanwezige logistiek centrum zorgt voor milieuvriendelijk transport (o.a. over het water) en een hoge beladingsgraad van de ingezette transportmiddelen. In dit cluster zijn ook alle gerelateerde diensten verzameld zoals een bank, arbeidsburo, verzekeraar, bedrijfsadvies en landbouworganisatie. Voor bezoekers is er een bezoekerscentrum met daarin informatie over de biologische landbouw en een goed uitzicht over de verschillende bedrijven op het cluster.

## 8 Conclusies en aanbevelingen

In dit hoofdstuk wordt antwoord gegeven op de vraag in hoeverre een cluster van biologische landbouw, een zogenaamde 'BioValley', in Nederland kansrijk is, en zo ja, op welke manier. We lopen daarbij alle stappen door die binnen dit project gemaakt zijn.

De thema's die relevant zijn voor clustering van biologische landbouw (hoofdstuk 2) zijn:

- Economie: clustering van biologische landbouw kan economische voordelen bieden door gezamenlijke inkoop, productie, mechanisatie, verwerking, distributie, arbeid, verkoop en vermarkting en de uitwisseling van gronden.
- Sociale, psychologische en emotionele aspecten: de mate van succes van clustering wordt grotendeels bepaald door deze aspecten. Samenwerkingsvaardigheid, communicatie en vertrouwen zijn van essentieel belang.
- Logistiek: samenwerking in een cluster van biologische landbouw kan zorgen voor transportpreventie of verhoging van de transportefficiëntie.
- Kennis en innovatie: een cluster van biologische landbouw kan zorgen voor voldoende kritische massa om gezamenlijk te werken aan innovaties, kennisontwikkeling en kennis deling.
- Juridische, planologische en bestuurlijke aspecten: bij een cluster van biologische landbouw is het zaak dat er bestuurlijk draagvlak is. Overheden vormen een cruciale factor bij de realisatie ervan, als 'bewaker' van maatschappelijke waarden en als de centrale actor op het gebied van ruimtelijke inrichting en wetgeving. Het is de vraag of voor de realisatie van een cluster van biologische bedrijven grootschallige ingrepen in lokale ruimtelijke structuren nodig zijn. Een biologisch cluster bestaat uit verschillende dierlijke en plantaardige sectoren met een grote diversiteit aan gewassen en kan daarmee de aantrekkelijkheid van het gebied vergroten.
- Ecologie en kringlopen: een cluster van biologische landbouw kan leiden tot een betere benutting van reststromen en meststoffen. Het sluiten van kringlopen is een van de principes van biologische landbouw en door regionale samenwerking kan het sluiten van kringlopen worden geoptimaliseerd. Uitrui van grond kan leiden tot een betere bodemvruchtbaarheid en –gesteldheid door een meer uitgebalanceerde vruchtwisseling.

Uit bovenstaande blijkt dat clustering voordelen biedt op diverse thema's, mits er aan bepaalde voorwaarden wordt voldaan. In het onderzoek naar deze voorwaarden (hoofdstuk 3) waarin een praktijkcasus mee is genomen wordt het volgende geconcludeerd: De praktijksituatie van een cluster van biologische landbouw van begin jaren '80 van de vorige eeuw, de Bronsweg in Lelystad leert ons dat een groep welwillende ondernemers en een faciliterende overheid de belangrijkste succesfactoren zijn. Het biologische cluster was nooit ontstaan als er geen vooruitstrevende gemeenteambtenaar achter het plan was gaan staan en als er geen enthousiaste groep ondernemers met een gezamenlijke visie en 'drive' was geweest. Voor toekomstige clustervorming is het van belang dat er (planologisch) geen beperkingen liggen in het gebied op vestiging van dierhouderij, noch op vestiging van andere bedrijvigheid ten dienste van het cluster van biologische landbouw. En men moet een goede gezamenlijke visie hebben, die in stand wordt gehouden in de toekomst door het houden van regie op de ontwikkelingen. Positieve ontwikkelingen in zo'n gebied kunnen bestaan uit het ontstaan van allerlei bedrijvigheid rondom het cluster, zoals recreatie en verwerkende industrie. Ook grondeigenaren zijn een bepalende partij voor succes. Overheden hebben maar beperkt invloed op het succes. Deze partijen zijn meer randvoorwaarden scheppend, mits er eigen gronden zijn die ingezet kunnen worden.

Aangevuld met literatuuronderzoek en diverse interviews met ervaringsdeskundigen is bovenstaande samen te vatten tot een aantal voorwaarden die voor succesvolle clustering van belang zijn:

1. Ontwerp een opzet (bedrijfsmodel) waaruit voordeel voor de ondernemers voortvloeit
2. Start met bereid willende ondernemers/grondeigenaren
3. Betrek in een vroeg stadium overheden (provincies en gemeenten)
4. Start mogelijk met de kleinste schaal die voordeel op levert en bouw dit verder uit

5. Kijk naar toekomstige opties voor uitbreiding (gebied kan/mag niet vastlopen)
6. Geschiktheid van het gebied
7. Bedrijfsmodel moet rekening houden met huidige en toekomstige knelpunten (o.a. bedrijfsuitbreiding en –opvolging)
8. Zorg voor intersectorale samenwerking (mogelijk maken kringlopen van mest en voer tussen akkerbouw en veehouderij of levering ‘groen gas’ tussen biologische melkveehouderij en biologische glastuinders)
9. Sluit aan bij de behoefte van de consument (vraag + locatie)

Een brainstormsessie met diverse deskundigen in een speciaal voor dit project samengestelde klankbordgroep over deze voorwaarden leverde een prioritering van voorwaarden op, evenals een set aan gebiedscriteria (hoofdstuk 4).

Belangrijkste voorwaarden voor clustering van biologische landbouw:

1. Maak inzichtelijk wat de toegevoegde waarde qua people, planet en profit is binnen een bepaald gebied.
2. Ontwerp een model dat robuust is, maar ook flexibel in tijd en ruimte.
3. Start met bereidwillende ondernemers/grondeigenaren en vertrouwen in elkaar.
4. Ontwerp een opzet/bedrijfsmodel waaruit voordeel voor de ondernemers voortvloeit.

Gebiedscriteria voor clustering van biologische landbouw:

1. Aansprekend gebied, gebied met een ‘gezicht’ waar aan beleving en branding wordt gedaan, gebied met ondernemerspotentieel en marktpotentieel.
2. Grondsoort gunstig voor meerdere sectoren. Tuinbouw is genoemd als leidende sector i.v.m. grondsoort keuze (zavel).
3. Regio met ambities richting biologische landbouw/bereid willende provincies (met budget) en gemeenten.
4. Overheid met grondposities.
5. Nabijheid stedelijke concentraties.
6. Gebied met sterke regionale ketenpartners als aanjager (bv supermarkten, verwerkende industrie).
7. Fysieke mogelijkheid tot clustering.

Uit de volgende stap in het onderzoek, de selectie van een doelgebied in Nederland waar de clustering van biologische landbouw in de praktijk gerealiseerd zou kunnen worden, blijkt dat de regio Harenkarspel in Noord-Holland een zeer geschikt gebied (hoofdstuk 5). De provincie Noord-Holland heeft duidelijk stimuleringsbeleid richting biologische landbouw, er is intersectorale samenwerking mogelijk in het gebied, het gebied heeft ‘smoel’ en stedelijke centra zijn in de nabijheid.

In Harenkarspel (hoofdstuk 6) is naast gesprekken met gebiedspartijen en een gebiedsconferentie ook onderzoek gedaan naar alternatieven voor grondaankoop door ondernemers. Daarbij komen een aantal belemmeringen naar voren. Een van de belemmeringen is dat de grondpartijen alleen bereid zijn mee te werken aan het realiseren van meer pachtgrond voor biologische boeren bij gelijkblijvende pacht prijzen. Een tweede belemmering is dat de overheid geen extra geld steekt in de aankoop van agrarische gronden ten behoeve van de biologische landbouw.

Deze belemmeringen kunnen als volgt worden opgeheven:

- Overheden (gemeenten) kunnen pachtcontracten voor langere tijd afsluiten, wat meer mogelijkheden biedt voor biologische pachters.
- Het oprichten van een grondbank zoals in Ark & Eemland. In Eemland is het doel om te komen tot meer mogelijkheden voor weidevogelbeheer, in de regio Harenkarspel zou het doel zijn om meer biologische pachtgrond te realiseren. Biologische grond kan dan biologisch blijven waardoor een nieuwe pachter de grond niet eerst hoeft om te schakelen.
- Grondruil tussen biologische tuinbouw-/akkerbouwbedrijven en melkveebedrijven.
- Biologische boeren attenderen op vraag en aanbod van biologische grond.

Daarnaast kan de gemeente een locatie bestemmen voor biologische bedrijven (een groot bouwblok, bijvoorbeeld bij het bedrijf van een van de ondernemers). Het bestemmingsplan van de gemeente Harenkarspel zou hiervoor moeten wijzigen. Dit is ook mogelijk aangezien BioValley al in het beleid van de gemeente is opgenomen. Indien de locatie aantrekkelijk genoeg is voor biologische bedrijven is de gedachte dat deze bedrijven zelf grond in de omgeving zullen kopen en zal vanuit privaat initiatief een min of meer aaneengesloten hoeveelheid biologische grond ontstaan. Deze maatregel past in het huidige beleid: stimuleren door de overheid door zaken mogelijk te maken, in plaats van te subsidiëren. De overheid creëert omstandigheden, waardoor biologische boeren aangetrokken worden en zelf grond kopen en omschakelen. De gemeente Harenkarspel heeft aangegeven mee te willen werken aan het bestemmen van een deel van de gemeentegrond als biologische pachtgrond. Doordat het economisch voordeel heeft om grond in het biologische cluster te hebben, zal deze grond bij verkoop aantrekkelijk zijn voor biologische ondernemers die daardoor (naar verwachting) bereid zullen zijn een (kleine) meerprijs te betalen. Daardoor is er een grotere kans dat biologische grond bij verkoop ook biologisch blijft en doet de markt het werk.

Wat betreft de grootte van het cluster lopen de meningen uiteen, de provincie vindt een cluster van 150 ha een goed resultaat terwijl een van de leden van de klankbordgroep van dit project 2.000 tot 5.000 ha noodzakelijk vindt om tot een goed functionerend cluster te komen.

In een volgende fase van het onderzoek (hoofdstuk 7) is gekeken naar praktijkvoorbeelden van clustering van bedrijvigheid buiten het doelgebied. Concepten als 'Valley' en 'Greenport' leiden tot naamsbekendheid van een regio en sporen mensen aan om iets te gaan doen in een bepaalde regio. Partijen die zo'n concept lanceren willen in principe ieder een eigen 'Silicon Valley', het bekende en beroemde high-tech industriegebied in Californië, Verenigde Staten. Om het concept goed neer te kunnen zetten en om te voorkomen dat de 'Valley' geen wassen neus wordt is het van belang de doelen te omschrijven en het proces te bewaken. Een externe procesregisseur is onontbeerlijk.

Inspiratie in het proces naar regionale clustering van biologische landbouw kan worden opgedaan door te kijken naar twee modellen voor clustering: het grondgebonden cluster BioValley en het grondloos cluster BioPort. Deze modellen zijn door middel van brainstormen met een groep experts ontstaan. Hierbij is de voorwaarde voor succesvolle clustering dat de samenwerking en het fysiek bij elkaar gaan zitten voordelen op moet leveren voor ondernemers als belangrijkste uitgangspunt genomen. Het geheel, het cluster, moet meer zijn dan de som der delen, de afzonderlijke bedrijven. Ofwel:  $1 + 1 = 3$ . Dit uit zich in bijvoorbeeld samenwerking in rotatie of gezamenlijk gebruik van grondstoffen.

Bij het ontwerp van het eerste model, BioValley, is uitgegaan van samenwerking tussen primaire bedrijven. Er wordt jaarlijks een zodanige grondruil gerealiseerd dat een optimale gewasrotatie wordt bereikt. Ook is er een optimale uitwisseling van mest en compost doordat zowel tuinbouw, akkerbouw en (melk)veehouderij aanwezig zijn. De bedrijven maken gezamenlijk gebruik van gebouwen, machines en arbeid. Het cluster is landschappelijk ingepast en transparant ingericht (bezoekers kunnen veel zien) met een diversiteit aan multifunctionele activiteiten (o.a. bezoekerscentrum, boerderijwinkel, ruimte voor zorgvragers die op de bedrijven werken). Energie (voor zover niet zelf door het cluster geproduceerd) en grondstoffen worden gezamenlijk ingekocht en de producten gezamenlijk afgezet. Het streven is om een regionaal gemengd bedrijf te realiseren.

Het tweede model, BioPort, is een 'bio-agropark' zonder primaire bedrijven, maar wel met trekkracht voor fysieke primaire bedrijven. Hier wordt optimaal gebruik gemaakt van de biologische producten zoals die worden aangeleverd door de agrarische bedrijven. Zij worden op zo'n milieuvriendelijk mogelijke wijze verwerkt tot consumentenproducten. Er wordt samengewerkt op gebied van energiewinning en -levering, afval(water) reiniging en hergebruik, transport, informatieverstrekking en kennisontwikkeling. In dit cluster zijn ook alle gerelateerde diensten fysiek aanwezig, zoals bank, arbeidsbureau, bedrijfsadvies, verzekeraar en landbouworganisatie. Ook is er een bezoekerscentrum waar informatie wordt verstrekt over de biologische landbouw.

Als er geen zicht is op  $1 + 1 = 3$ , dus als in de praktijk de beoogde samenwerking geen win-win oplevert zoals in bovenstaande modellen, dan heeft het geen zin om biologische bedrijven bij elkaar te zetten.

Met bovenstaande conclusies kunnen de vragen die gesteld worden als aanleiding van dit onderzoek als volgt worden beantwoord:

5. Kan clustering de biologische landbouw naast grond nog op andere manieren een impuls geven? Een cluster van biologische landbouw zou de biologische landbouw een impuls kunnen geven, zoals dat gebeurd is in de jaren '80 van de vorige eeuw aan de Bronsweg in Lelystad. Een Bronsweg 2.0 kan zorgen voor extra aandacht voor biologische landbouw en (streek)productie, met voordeel voor deelnemende bedrijven en winst voor het milieu. In de modellen worden de voordelen voor de deelnemende partijen inzichtelijk gemaakt en geven impliciet de versterking van de biologische landbouw weer.

6. Onder welke voorwaarden kan clustering gerealiseerd worden?

Voorafgaand aan de praktijktoetsing in regio Harenkarspel werden de volgende voorwaarden geprioriteerd:

- Maak inzichtelijk wat de toegevoegde waarde qua people, planet en profit is binnen een bepaald gebied.
- Ontwerp een model dat robuust is, maar ook flexibel in tijd en ruimte.
- Start met bereidwillende ondernemers/grondeigenaren en vertrouwen in elkaar.
- Ontwerp een opzet/bedrijfsmodel waaruit voordeel voor de ondernemers voortvloeit.

Uit het proces in de regio Harenkarspel kan worden afgeleid dat wat betreft pacht er bepaalde belemmeringen weggenomen dienen te worden.

7. Wie zijn dan aan zet?

Overheden kunnen de komst van een BioValley initiëren en faciliteren, ondernemers moeten het organiseren en realiseren.

8. Wat zou de rol van de overheid kunnen zijn?

De provinciale overheid kan de rol van procesregisseur (grond, communicatie, verbinding) op zich nemen en de gemeentelijke overheid kan een rol spelen bij het bestemmingsplan en bij pacht: het bestemmen van een deel van de gemeentegrond als biologische grond en pachtcontracten afsluiten voor langere tijd.

Daarbij komen we op de centrale vraag uit het onderzoek: Kan Clustering het verlies aan biologische landbouwgrond, doordat biologische boeren stoppen en de grond weer gangbaar wordt gebruikt, tegengaan?

Als aan de voorwaarden voor een goed functionerend cluster is voldaan dan is deze vraag positief te beantwoorden.

Wanneer er zicht is op  $1 + 1 = 3$ , dan wordt de volgende aanpak voor het realiseren van een cluster van biologische landbouw aanbevolen:

1. Creëer als overheid aantrekkelijke omstandigheden met het tot haar beschikking staande instrumentarium;
2. Formeer een groep enthousiaste biologische ondernemers;
3. Zorg voor draagvlak in het gebied (o.a. verpachters);
4. Vermarkt Biovalley als een aantrekkelijke locatie voor biologische bedrijven of voor het biologische deel van gangbare bedrijven (In Harenkarspel: gespecialiseerde koolbedrijven);
5. Laat de (grond)markt zelf haar werk doen;
6. Haal inspiratie uit de twee modellen 'BioValley' en 'BioPort'.

# Literatuur

Beleidsnota biologische landbouwketen 2008-2011. Ministerie van Landbouw, Natuur en Voedselkwaliteit. Den Haag. December 2007. (Brochure).

Berkhout, P. en C. van Bruchem (red.), Landbouw-Economisch Bericht 2011, LEI-rapport 2011-017. LEI, Den Haag. Juni 2011.

Boonstra, Prof. Dr. J.J., Ondernemen in allianties en netwerken, M&O Tijdschrift voor management en organisatie, nummer ¾. Mei/augustus 2007.

Dekking, A.J.G., De Jong, D., Vijn, M.P., Jansma, J.E., Verkenning grondconstructies voor de biologische landbouw – pilot Harenkarspel. Praktijkonderzoek Plant & Omgeving, onderdeel van Wageningen UR. Maart 2011.

De Wilt, Dr.Ir. J.G. De, Oosten, Dr.Ir. H.J. van, Sterrenberg, Dr.Ir. L., Agroporoductieparken: perspectieven en dilemma's, Innovatienetwerk Groene Ruimte en Agrocluster, ISBN 90-5059-116-7, Den Haag. Oktober 2000.

Dil, A., Voorstel aan de raad, Gebiedsvisie Lelystad-Noord, brief Nr. B07-10165-1. 16 maart 2007.

Engelen, C., Gosselink, I., Ontwikkelingsmogelijkheden voor het Centrum Biologische Landbouw. Wetenschapswinkel Wageningen UR. Rapport 247. Oktober 2008.

Groot, Luuk de, Roelofswaard, Albert, Samenwerken tussen organisaties, Kiezen van vorm, bewust van de fasen en een juiste sturing. Artikel. Publicatie via [www.samenwerkentussenorganisaties.nl](http://www.samenwerkentussenorganisaties.nl).

Klein Woolthuis, R., Winnen kan ook samen, Handleiding voor samenwerking, Ministerie van Economische Zaken, projectgroep Pionier! 1999.

Kuipers, B., Groothedde, B., van der Ent, I., Illustratie agrologistieke concepten, TNO-rapport inro-L&T/2001-026, ISBN 90-6743-805-7, Delft. 2000.

Meeusen, M., H. Prins, I. Enting en P. de Wolf, Kringlopen in de biologische landbouw – Een verkenning van mogelijkheden en grenzen. Wageningen UR, LEI, Praktijkonderzoek Veehouderij en Praktijkonderzoek Plant en Omgeving, Den Haag/Lelystad. 2003.

Mittelmeijer, M., Sprengers, B., Rijswijk, L., Geijzers, K., Clustering verder brengen, Rijnconsult bv en KLICT, januari 2004.

Paalhaar, J.C.M., Maaswinkel, W., Nijmeijer, R., Duurzaam perspectief Lelystad-Noord – Opschaling biologische landbouw of ruimte voor kleinschaligheid. Eelerwoude, Goor. 2008.

Prins, U., de Wit, J., Heeres, E., Handboek Koppelbedrijven – Samen werken aan een zelfstandige, regionale, biologische landbouw. Louis Bolk Instituut, Driebergen. 2004.

Stokkers, R., Braker, M., Lenssinck, F., Waal, B. van der, Regionale clustering biologische landbouw, Randvoorwaarde voor groei?, LEI, Den Haag. Maart 2005.

Vermeij, I., Spruijt-Verkerke, J., Klooster, A. van der, Krimpen, M.M. van, Teelt van voedergewassen en rantsoenen voor varkens en leghennen, Intersectorale samenwerking in de biologische landbouw, Wageningen UR. September 2005.





# Bijlage 1: Sociaal wetenschappelijke faal- en succesfactoren van samenwerking

Faalfactoren	Succesfactoren
Te weinig aandacht aan het articuleren van gemeenschappelijk belang	Expliciet bespreken van doelen, motieven, normen en waarden
Stereotypering en uitsluiting van partners met een belang in de alliantie	Investeren in ontwikkeling van vertrouwen en samenwerkingsrelaties
Onevenwichtige machtsbalans met te grote afhankelijkheden in het netwerk	Betrekken van alle relevante partijen bij probleemanalyse en ambitieformulering
Geringe investering in de opbouw van vertrouwen tussen de partners	Reflecteren op samenwerkingsrelaties om daarvan te leren
Onvoldoende reflectie op de wijze van samenwerken en verbetermogelijkheden	Leren samenwerken te zien als een specifieke en uitdagende opgave
Onduidelijkheid over de wijze waarop besluiten worden genomen	Inrichten van leerprocessen om te leren van de wijze van samenwerking
Verwarring over wie wat doet en gaat doen in de samenwerking	Aandacht voor continuïteit in persoonlijke relaties
Onvermogen om taakconflicten te scheiden van relationele conflicten	Problemen tijdig signaleren, benoemen, bespreken en oplossen
Onvermogen om taakconflicten te hanteren als onderdeel van samenwerking	Onderscheid maken in machtsproblemen, relatieproblemen en taakproblemen
Onbegrip tussen disciplines met verschillende achtergronden en werkwijzen	Taakproblemen benutten als creatieve bron van vernieuwing
Angst om autonomie te verliezen en afhankelijk te worden	Verschillen in disciplinair denken expliciet maken en aandacht geven
Gebrek aan open communicatie over individuele onzekerheden	Bewust delen van onzekerheden en angsten om afhankelijkheid te verliezen
Veronachtzaming van bewuste en onbewuste belevingen en betekenissen	Delen van betekenissen en belevingen van de samenwerkingspartners
	Experimenteren en daarop reflecteren om ervan te leren

(Bron: Boonstra, 2007)

## Bijlage 2: Lijst geïnterviewde personen en vragenlijst

Naam	Organisatie	Gebied / regio
Dhr. A. Cornelissen	Glastuinder Berlikum	Noord-Friesland
Dhr. R. Nijmeijer	Adviseur, Eelerwoude	Gemeente Lelystad
Dhr. H-J. Soede	Biologisch melkveehouder	Loenen a/d Vecht
Dhr. F. Tielrooij	Voorzitter Platform Agrologitiek	o.a. Greenport A7, ZON
Dhr. J. de Wilt	Stafmedewerker Innovatienetwerk	o.a. Bioport, Nw. Gemengd bedrijf Venlo
Dhr. B. van den Idsert	Ver. Biologische Producenten en Handel	Landelijk

### Vragenlijst:

Hoe kijkt u aan tegen clustering van biologische bedrijven (primair en keten)?

Welke (rand)voorwaarden zijn in uw ogen nodig om clustering succesvol te realiseren?

Kent u een succesvol voorbeeld van clustering van bedrijven in Nederland? Hoe zouden partijen die gaan starten met biologische clustering deze successen kunnen gebruiken?

Waar in Nederland ziet u de meeste kansen voor clustering van biologische bedrijven?

Wat zijn de grootste belemmeringen om een clustering van biologische bedrijven te realiseren?

Hoe zouden deze belemmeringen weggenomen kunnen worden?

Wie zou de geschetste belemmeringen moeten oplossen?

Welke rol moeten de volgende partijen spelen naar u idee in het proces van clustering?

- Rijksoverheid
- Provincie / Gemeente
- Biologische ondernemers
- Belangenorganisaties
- Maatschappelijke organisaties
- Kennisinstellingen

Welke voorwaarden zou u/uw organisatie stellen aan een clustering van biologische bedrijven?

Welke kansen/voordelen biedt clustering van biologische bedrijven?

- Economisch
- Ecologisch
- Logistiek
- Kennis/Innovatie
- Juridisch/planologisch/bestuurlijk

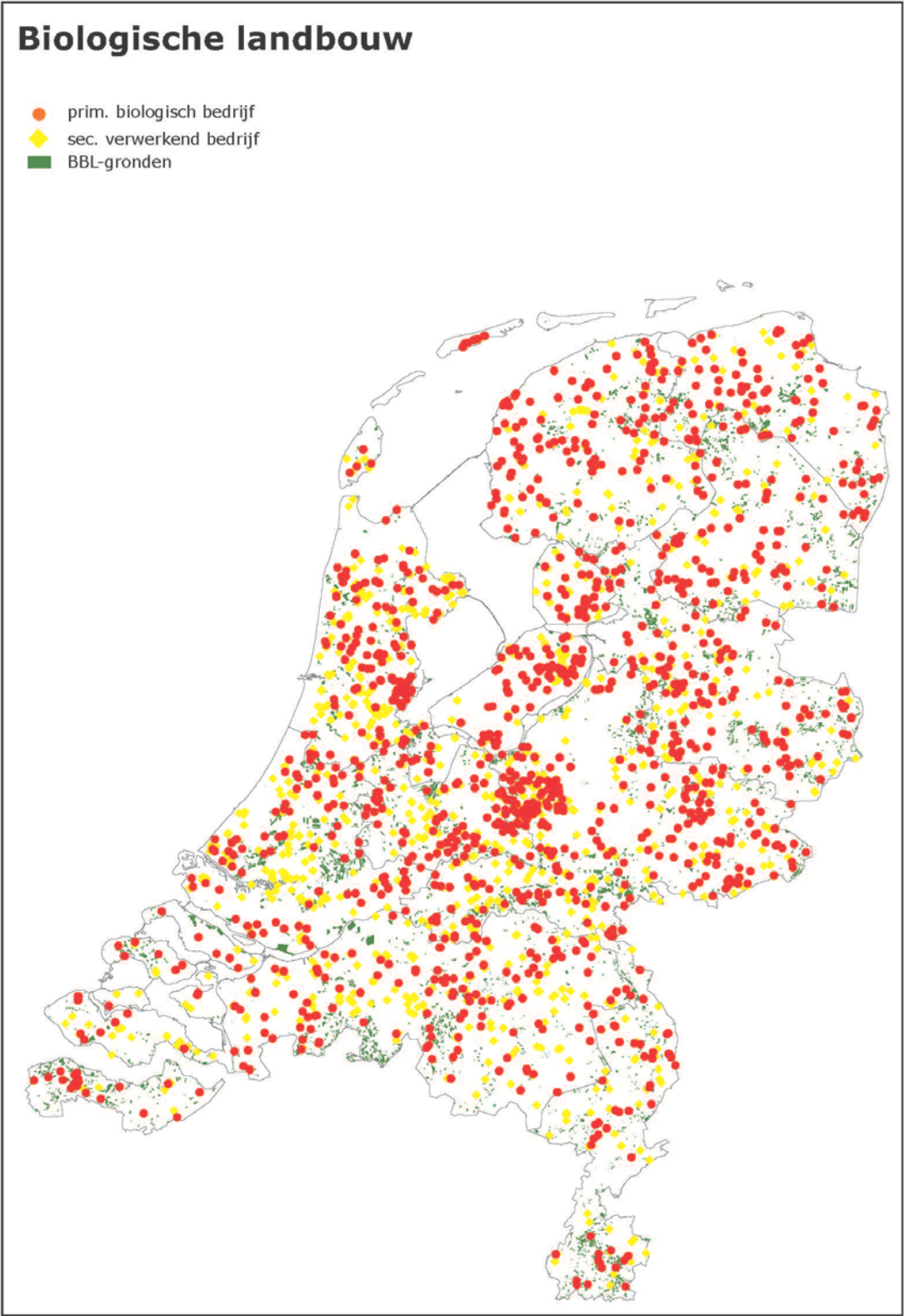
(Benoem evt. per thema/voordeel een partij die hier het meeste voordeel of baat bij heeft)

Welke tips zou u partijen willen meegeven wanneer deze gaan starten met clustering?

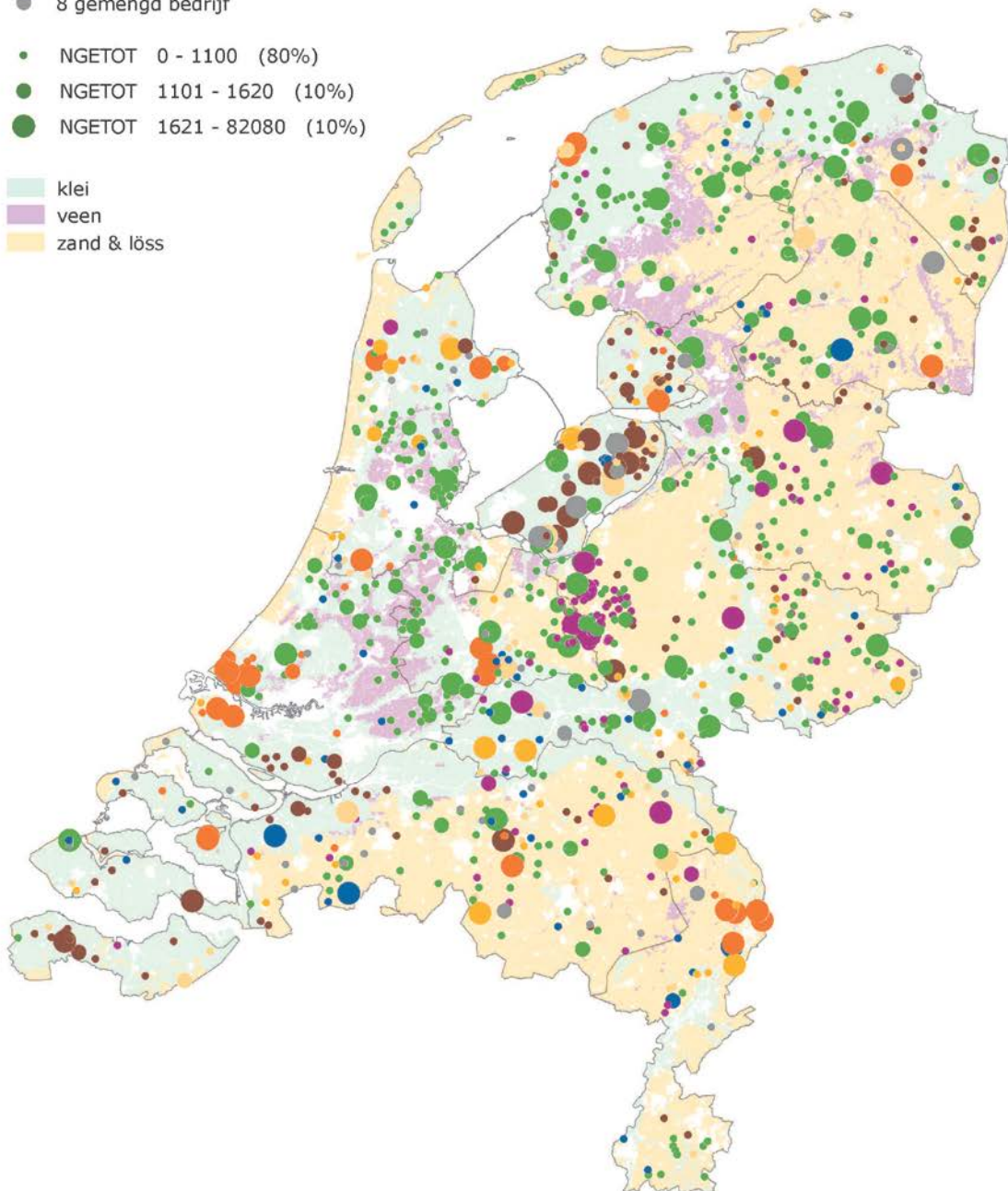
## Bijlage 3: Klankbordgroep leden

Naam	Organisatie
Dhr. K. van Bohemen	ZLTO
Mw. D. Lieuwen	IPO, provincie Noord-Holland
Dhr. B. Muntjewerf	Ministerie van LNV (nu: EL&I), opdrachtgever
Dhr. R. Schreuder	DLG
Dhr. M. Smit	Biologisch ondernemer, DUON-advies
Dhr. R. Stokkers	LEI, onderdeel van Wageningen UR

# Bijlage 4: Verspreidingskaarten biologische bedrijven



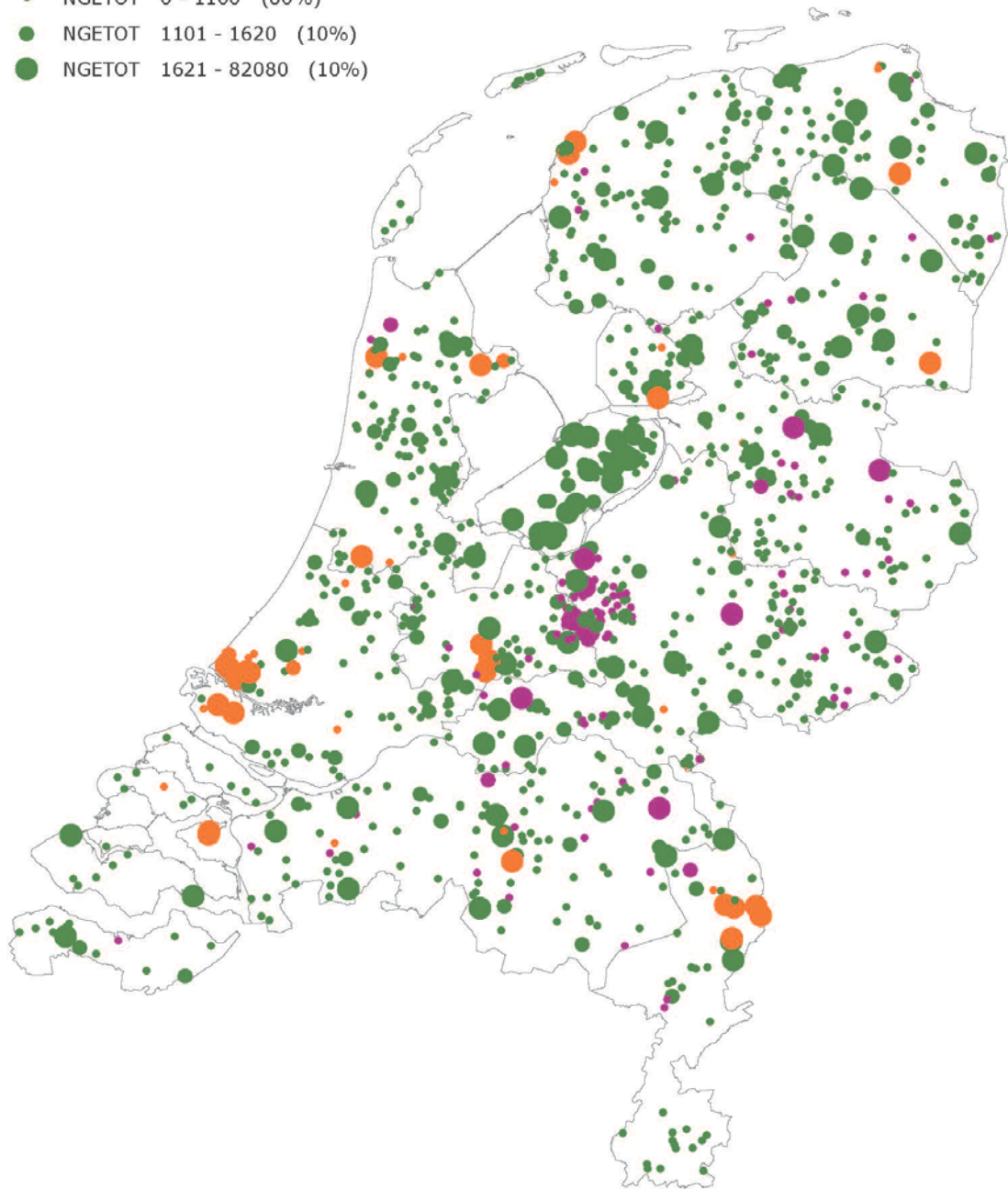
## Biologische landbouw



# Biologische landbouwbedrijven

Bron: GIAB2007

- grondgebonden landbouw
- intensieve veehouderij
- glastuinbouw
  
- NGETOT 0 - 1100 (80%)
- NGETOT 1101 - 1620 (10%)
- NGETOT 1621 - 82080 (10%)



## Bijlage 5: Vragenlijst verdiepingsgebieden

### VRAGENLIJST VERDIEPINGSGEBIEDEN – GEBIEDEN DIE MOGELIJK GESCHIKT ZIJN VOOR CLUSTERING VAN BIOLOGISCHE LANDBOUW

In de beleidsnota Biologische landbouwketen 2008-2011 wordt (regionale) clustering van bedrijven benoemd als kans om de nadelen van versnippering van biologische landbouwbedrijven in Nederland te doorbreken. Clustering bevordert de samenwerking tussen bedrijven, zowel tussen primaire bedrijven als tussen de verwerkende bedrijven.

Door middel van een literatuuronderzoek en met behulp van een klankbordgroep zijn vier belangrijke voorwaarden benoemd voor clustering. Deze luiden als volgt:

- 1) Maak inzichtelijk wat de toegevoegde waarde qua people, planet en profit is binnen een bepaald gebied.
- 2) Ontwerp een model dat robuust is, maar ook flexibel in tijd en ruimte.
- 3) Start met bereidwillende ondernemers/grondeigenaren en vertrouwen in elkaar.
- 4) Ontwerp een opzet/bedrijfsmodel waaruit voordeel voor de ondernemers voortvloeit.

Deze voorwaarden toetsen willen we in de praktijk toetsen. Aan diverse gebiedspartijen worden de volgende vragen voorgelegd:

#### Vragen

1. Wat is het ontwikkelmodel voor biologische landbouw in dit gebied?
2. Heeft u wensen/ambities voor een cluster van biologische landbouw in dit gebied? Wat zijn uw wensen als het gaat om de invulling van een cluster van biologische landbouw in het gebied? En welke mogelijkheden zijn er volgens u? Wie zijn daarbij nodig? Welke rol zouden deze partijen dan vervullen?
3. Welke samenwerkingsverbanden kunnen gaan ontstaan en waar zullen deze zich volgens u op gaan richten?
4. Op welke manier zou de uitvoering van een cluster van biologische landbouw gerealiseerd moeten/kunnen worden?
5. Wat zou de toegevoegde waarde zijn van een cluster van biologische landbouw in dit gebied? Kunt u de toegevoegde waarde uitsplitsen, dus de toegevoegde waarde voor de mens, voor het landschap/de natuur/het milieu en economisch voordeel?
6. Stel dat een cluster van biologische bedrijven gevormd gaat worden in dit gebied, hoe zou het bedrijfsmodel er dan uit moeten komen te zien, zodat het voordeel voor ondernemers biedt? Hoe zou dit bedrijfsmodel flexibel kunnen zijn in tijd en ruimte?
7. Hoe is de opvolging geregeld van biologische ondernemers in dit gebied?
8. Ziet u mogelijkheden voor financiering voor de realisatie van een cluster van biologische landbouw?
9. Hoe bent u bij de ontwikkelingen van een cluster van biologische landbouw betrokken/hoe kunt u betrokken raken?
10. Wat is uw rol/de rol van uw organisatie binnen een mogelijke realisatie van een cluster van biologische bedrijven? Wie zijn volgens u de andere belanghebbenden in het gebied? Hoe zullen zij tegen de ontwikkelingen aankijken?
11. Als we een gebiedsbijeenkomst gaan organiseren rond clustering van biologische landbouw, wie moeten we daar zeker voor uitnodigen?

## Bijlage 6: Geïnterviewde personen doelgebieden

### Doelgebied 1: Hoeksche Waard

Naam	Organisatie
Dhr. B. Niemansverdriet	LTO Noord afdeling De Hoeksche Waard
Mw. M. Vonk	Commissie Hoeksche Waard
Dhr. M. Tak	Ondernemer Bio aan Huis
Dhr. A. van Gaalen	Ondernemer Biostee
Dhr. J. Halbertsma	Provincie Zuid-Holland

### Doelgebied 2: regio Harenkarspel

Naam	Organisatie
Mw. D. Lieuwen	Provincie Noord-Holland
Dhr. J. Dekker	Agriboard
Dhr. P. Muns	DLG
Mw. A. Kromwijk	DLG
Dhr. R. Schreuder	DLG
Mw. M. van der Voort	Gemeente Harenkarspel
Dhr. E. Brommet	Gemeente Harenkarspel



# Bijlage 7: verslag bijeenkomst BioValley d.d. 16/12/10

De gebiedsbijeenkomst BioValley is georganiseerd op initiatief van de Provincie Noord-Holland en de Agriboard in samenwerking met Praktijkonderzoek Plant & Omgeving (Wageningen UR). De bijeenkomst is gehouden op 16 december 2010 te Sint Maarten.

Aanwezig: Jan Schrijver (ondernemer), Joris Kollewijn (ondernemer), Arjan Kroon (ondernemer), Peter Timmerman (ondernemer), Jan de Veer (ondernemer), Jeroen Konijn (ondernemer), Petra Taams (KvK Alkmaar), Enno Brommet (gem. Harenkarspel), Monique van der Voort (gem. Harenkarspel), Jacques Dekker (dagvoorzitter), Fedde Jonker (Vezet), Henk van Zanten (Bejo zaden), Arend Zeelenberg (buro a-z), Bart Muntjewerf (min. EL&I), Maria van Boxtel (Land & Co), Marcel Vijn (PPO – Wageningen UR), Jaap Bond (gedeputeerde Prov. N-H), Danielle Lieuwen (Prov. N-H), Jan Prins (LTO Noord), M. Lont (agr. Natuurvereniging), Robert Kos (ondernemer), Vincent Pieters (DLG), Piet Muns (DLG), Adri Kromwijk (DLG), Paul Fischer (Vroegop-Windig), Remco Schreuder (DLG), Vera van Vuuren (NHN- Ontwikkelingsbedrijf Noord-Holland Noord), Marcel van der Voort (PPO – Wageningen UR), Tryja Boven (De Klink Consultancy, projectleider BioValley), Herman Schoorlemmer (PPO – Wageningen UR), Maureen Schoutsen (PPO – Wageningen UR, verslag)

## 1. Welkom

De dagvoorzitter Jacques Dekker heet de aanwezigen welkom. Er wordt vandaag een actieve rol verwacht van iedereen om met ideeën te komen voor samenwerking tussen bedrijven in de regio Harenkarspel. Herman Schoorlemmer licht het programma toe.

## 2. Diverse presentaties

Jaap Bond: gaf in zijn toespraak o.a. aan dat de Provincie Noord-Holland groot belang hecht aan biologische landbouw en dat ondanks de bezuinigingen het budget voor het stimuleren van biologische landbouw overeind is gebleven. Biologische landbouw is de kern van de duurzaamheidsambities van de provincie. Het is zaak om de kennis op niveau te houden en wat betreft het arbeidsaanbod is er nog een grote weg te gaan. Maar gunstig is dat consumenten in Noord-Holland in deze tijden van economische recessie biologische producten blijven kopen. Dit schept kansen voor ondernemers. De ondernemers in BioValley zijn nu aan zet.

Jan Schrijver: wordt gepresenteerd als iemand die een bijzondere positie inneemt in de regio Harenkarspel; de vis die tegen de stroom opzwemt. Hij schetst de geschiedenis van zijn bedrijf. Een aantal jaren geleden is de maatschap met o.a. Joris Kollewijn ontstaan en samenwerking speelt een belangrijke rol binnen het bedrijf. Mensen werken verschillend, en het uitwisselen van kennis en ervaring leidt tot positieve dingen. Het is belangrijk om vooruit te denken; soms mislukken plannen, maar uit het uitwisselen van ideeën en het maken van plannen kunnen toch blijvend positieve dingen voortvloeien.

Marcel van der Voort: presenteert het project 'kansen voor regionale clustering van biologische landbouw'. Het doel van dit project dat door het Ministerie van EL & I wordt gefinancierd is om meer zicht te krijgen op kansen en belemmeringen voor clustering als optie voor de positieve impuls van biologische landbouw. Hij geeft aan dat hij verwacht dat samenwerking en clustering in de regio Harenkarspel een kans krijgen. Aan de belangrijkste voorwaarden voor clustering wordt hier namelijk voldaan: kansen voor samenwerking met andere sectoren, aansluiting bij de consumenten, een goede schaalgrootte is mogelijk en er is veel bereidwilligheid.

Koen Nouws: geeft een inspirerende presentatie over een initiatief in de regio Nijmegen. Hij heeft vanuit z'n eigen bedrijf samenwerking gezocht in deze regio vanuit economisch en maatschappelijk perspectief. Dit heeft geleid tot Oregional Gebiedscoöperatie: een duurzame regionale keten op gebied van productie, verwerking, logistiek en verpakking. Uitgangspunten: onderscheidende kwaliteit en een eerlijke prijs voor de producent. Hij geeft aan dat je op een gegeven moment gewoon moet beginnen met de uitvoering van

plannen, al is het op heel kleine schaal. Een goede voorbereiding is wel belangrijk, evenals geloof, 'drive' en uithoudingsvermogen.

### **3. Gezamenlijk bepalen thema's voor realisatie BioValley**

Er is een groot aantal thema's benoemd voor de realisatie van BioValley (zie bijlage 1). De thema's zijn geprioriteerd door de deelnemers. De prioritering leidde tot de volgende vier thema's die zijn uitgewerkt in het middagprogramma:

- Schaalsprong
- Meer biologische grond
- Regionale markt
- Marktontwikkeling

### **4. Workshop uitwerking per thema**

De vier thema's zijn door de procesbegeleiders uitgewerkt tot de volgende vier pakkende (vraag)stellingen:

- Hoe krijgen we een schaalsprong? Van servet naar tafellaken binnen 5 jaar!
- Meer biologische grond: hoe krijgen we 20% meer biologische grond in 2015?
- Hoe kunnen we de regionale markt vergroten? Eind 2011 eet iedere Noord-Hollander elke dag regionaal
- BioValley als regionaal merk: hoe zorgen we ervoor dat eind 2011 iedereen een BioValley Kerstpakket wil?

De deelnemers zijn vervolgens gevraagd plaats te nemen bij het voor hen meest interessante/aantrekkelijke thema. In de vier groepen is gebrainstormd over ideeën die bovenkomen bij de thema's, c.q. vraagstellingen. In elke groep zijn vervolgens twee ideeën uitgewerkt tot projectideeën, die daarna plenair zijn gepresenteerd (voor de projectposters, zie bijlage 2).

De workshop BioValley heeft geresulteerd in de volgende acht projectideeën:

9. In BioValley: het plangebied BioValley krijgt een biologische status. Met kavelruil, grondbank, bio-grondbedrijf in voortdurende samenwerking in de keten. Dit moet resulteren in 20% bio-grond in Noord-Holland. Fysieke clustering biedt meerwaarde voor biologische én reguliere telers.
10. Adopteer een bio-boer! Maak consument deels eigenaar van gebied BioValley via uitgifte van grondcertificaten, zogenaamde 'Bonds'. Richt een stichting op met goede PR-activiteiten en betrek Alkmaar erbij.
11. BioValley Park Community: er wordt een een community voeding & gezondheid gecreëerd. Losse activiteiten in samenhang rond een fysieke en virtuele kern: voeding (AGF, zuivel, wijn), 'leisure', beleving (zien, proeven), voorlichting, educatie, onderzoek, verkoop.
12. BioValley: biologische regionale producten verkopen op de centrale groothandelsmarkt in Amsterdam. Samenwerking tussen producent, handel en onderwijs. Kortom : integrale duurzaamheid.
13. Vergroten van biologisch aanbod door: bundeling, samenwerking, marketing, productontwikkeling, uitbouw afzet, directer klantcontact, logistiek, gezamenlijke vruchtwisseling.
14. Westfries Biologisch: het Westfries product is biologisch. Korte lijnen naar de klant: consument -> weekmarkten, instellingen -> ziekenhuizen, bejaardentehuizen, verkoop stalletjes, detailhandel -> centrale markthallen en Agriport.
15. BioValley als regionaal merk: het biologisch product uit Westfriesland krijgt een gezicht door Jan en Joris boegbeelden te maken voor multimediale campagnes. In brede zin dus verbinden met lopende initiatieven.
16. Consument als trekker: doel = schaalvergroting, meer afzet biologische producten. Idee = consumenten inschakelen, publieksacties en bewerken ketenpartijen.

### **5. Sluiting**

De dagvoorzitter sluit af en bedankt alle aanwezigen voor hun inzet en actieve bijdrage. De deelnemers worden opgeroepen om hun naam te noteren bij de projectideeën waar zij betrokken bij willen blijven of die zij willen steunen. De organisatie van de bijeenkomst zal de uitkomsten van BioValley in januari 2011 evalueren. Het streven is om de projectideeën met de belangstellenden nader te gaan uitwerken. Deelnemers zullen over het vervolgetraject worden ingelicht.

## Bijlage 8: Nieuwsbrief BioValley



# NIEUWSBRIEF BIOVALLEY

2 februari 2011 nummer 1.

De gebiedsbijeenkomst BioValley is georganiseerd op initiatief van de Provincie Noord-Holland en de Agriboard in samenwerking met Praktijkonderzoek Plant & Omgeving (Wageningen UR). De bijeenkomst is gehouden op 16 december 2010 te Sint Maarten.



## **Bijeenkomst goed ontvangen**

Uit de reacties blijkt met enthousiasme te worden teruggekeken op de bijeenkomst van 16 december jl. Het initiatief BioValley en het streven het gebied verder te ontwikkelen als biologische landbouw regio heeft veel positieve energie los gemaakt. Daarnaast heeft de bijeenkomst de nodige positieve aandacht in de media gehad.

## **De resultaten**

De bijeenkomst was erg productief. Tijdens de bijeenkomst zijn gezamenlijk acht projectideeën geformuleerd:

1. In BioValley  
Het plangebied BioValley krijgt een biologische status. Met kavelruil, grondbank, bio-grondbedrijf in voortdurende samenwerking in de keten. Dit moet resulteren in 20% bio-grond in Noord-Holland. Fysieke clustering biedt meerwaarde voor biologische én reguliere telers.
2. Adopteer een bio-boer !  
Maak de consument deels eigenaar van gebied BioValley via uitgifte van grondcertificaten, zogenaamde 'Bonds'. Richt een stichting op met goede PR-activiteiten en betrek Alkmaar erbij.
3. BioValley Park Community  
Er wordt een community voeding & gezondheid gecreëerd. Losse activiteiten in samenhang rond een fysieke en virtuele kern: voeding (AGF, zuivel, wijn), 'leisure', beleving (zien, proeven), voorlichting, educatie, onderzoek, verkoop.



4. BioValley: biologische regionale producten verkopen op de centrale groothandelsmarkt in Amsterdam  
Samenwerking tussen producent, handel en onderwijs.  
Kortom : integrale duurzaamheid.
5. Vergroten van biologisch aanbod  
Door bundeling, samenwerking, marketing, productontwikkeling, uitbouw afzet, directer klantcontact, logistiek, gezamenlijke vruchtwisseling.
6. Westfries biologisch  
Het Westfries product is biologisch. Korte lijnen naar de klant: consument --> weekmarkten, instellingen --> ziekenhuizen, bejaardentehuizen, verkoop stalletjes, detailhandel --> centrale markthallen en Agriport.
7. BioValley als regionaal merk  
Het biologisch product uit Westfriesland krijgt een gezicht door Jan en Joris boegbeelden te maken voor multimediale campagnes. In brede zin dus verbinden met lopende initiatieven. (Promoot het biologische/Westfries product in brede zin, agri – toerisme/recreatie – horeca).
8. Consument als trekker  
Doel = schaalvergroting, meer afzet biologische producten. Idee = consumenten inschakelen, publieksacties en bewerken ketenpartijen.



### En nu verder...

Op 10 januari jl. heeft een projectteam BioValley, bestaande uit vertegenwoordigers van de provincie, PPO, ministerie EL&I en DLG beoordeeld welke projectideeën aanknopingspunten bieden voor een vervolg. Tijdens de beoordeling zijn de 8 projectideeën verdeeld in drie thema's:

#### 1. Grond

Projectideeën '1. In Biovalley' en '2. Adopteer een bio-boer!' hebben beide een sterke relatie met grond.

#### 2. Afzet / markt

Projectideeën '4. Bio Valley: biologische regionale producten verkopen op de centrale groothandelsmarkt in Amsterdam', '5. Vergroten van Biologisch aanbod', '6. Westfries Biologisch', '8. Consument als trekker'.

#### 3. PR en Markering

De projectideeën '3. Bio Valley Park Community' en '7. BioValley als regionaal merk' hebben op korte termijn nog geen prioriteit, maar zijn wel belangrijk om op termijn te worden opgepakt. Het eerst noodzakelijke is dat aan grond en afzet wordt gewerkt.



## Wie worden de thema trekkers?

### 1. Grond: Provincie Noord-Holland

Provincie kiest voor het trekkerschap van meer bio-grond.

Er wordt momenteel gewerkt door DLG aan een voorstel voor een stappenplan om te kunnen komen tot biologische clustering van grond in de BioValley. Naar aanleiding van dit voorstel zal de provincie beoordelen of en hoe uitvoering kan worden gegeven aan het plan. In ieder geval worden de deelnemers van de gebiedsbijeenkomst, die zich hebben opgegeven op de flip-over, bij eventuele opdrachtverstrekking van het voorstel betrokken. Als u ook aan deze werkgroep wilt deelnemen kunt u zich aanmelden bij onderstaande contactpersoon.

*Contactpersoon: Daniëlle Liewen, beleidsmedewerker landbouw Noord-Holland*

*Tel: 023-514 3389 of e-mail: [liewend@noord-holland.nl](mailto:liewend@noord-holland.nl)*

### 2. Afzet / markt: BioValley (agrarisch) ondernemers

Voor de afzet / markt zijn de ondernemers uit het BioValley gebied aan zet!

En dat doen zij ook, want inmiddels wordt projectidee '4. BioValley: biologische regionale producten verkopen op de centrale groothandelsmarkt in Amsterdam' door Paul Fischer van Vroegop-Windig uit Amsterdam al ten uitvoer gebracht.

*Contactpersoon: Paul Fischer, Vroegop-Windig*

*Tel: 020 606 18 18 of e-mail [paul.fischer@vroegop.nl](mailto:paul.fischer@vroegop.nl)*

Vanuit het programma Biologisch Ondernemen kan de provincie een werkgroep afzet/markt faciliteren. Een grote afzetpartij van biologische groente en fruit heeft al interesse getoond om ook in Noord-Holland met de BioValley ondernemers aan de slag te gaan. De deelnemers van de gebiedsbijeenkomst, die zich hebben opgegeven op de flip-over, worden betrokken bij de verdere invulling van de werkgroep. Als u ook aan deze werkgroep wilt deelnemen kunt u zich aanmelden bij onderstaande contactpersoon.

*Contactpersoon: Maria van Boxtel, projectleider Biologisch Ondernemen Noord-Holland*

*Tel: 06 - 53 59 31 88 of e-mail: [mvanboxtel@landco.nl](mailto:mvanboxtel@landco.nl)*

### 3. PR en marketing BioValley

De projectideeën '3. BioValley Park Community' en '7. BioValley als regionaal merk' hebben op korte termijn nog geen prioriteit, maar zijn wel belangrijk om op termijn te worden opgepakt.

Deze ideeën gaan dusdanig ver, dat het uitwerken hiervan pas reëel is als er daadwerkelijk activiteiten lopen. De insteek is dat eerst alle beschikbare energie wordt besteed aan de thema's grond en afzet/markt. Dit betekent niet de beide ideeën uit beeld zijn. Het zou goed mogelijk kunnen zijn dat met één of twee jaar projectideeën kunnen worden uitgewerkt.



### **Uitnodiging ondernemers in BioValley**

Iedereen in de BioValley moet vooral ook zelf actief met ideeën aan de slag gaan! Dat kan natuurlijk op meerdere velden dan alleen de bovengenoemde drie thema's. Te denken valt aan onderwerpen als vruchtwisseling, nieuwe samenwerkingsverbanden met bijvoorbeeld de zorgsector, enzovoort. De provincie Noord-Holland en de Agriboard (en eventueel Wageningen UR) kunnen assisteren bij de start van een initiatief. Dus dit is uw kans !

Tot ziens in de werkgroepen.

*Voor en achter de schermen werkten aan deze nieuwsbrief mee:*

*Marcel van der Voort, PPO (Wageningen UR)*

*Maureen Schoutsen, PPO (Wageningen UR)*

*Jan Eelco Jansma, PPO (Wageningen UR)*

*Bart Muntjewerf, Directie Regionale Zaken, Ministerie EL&I*

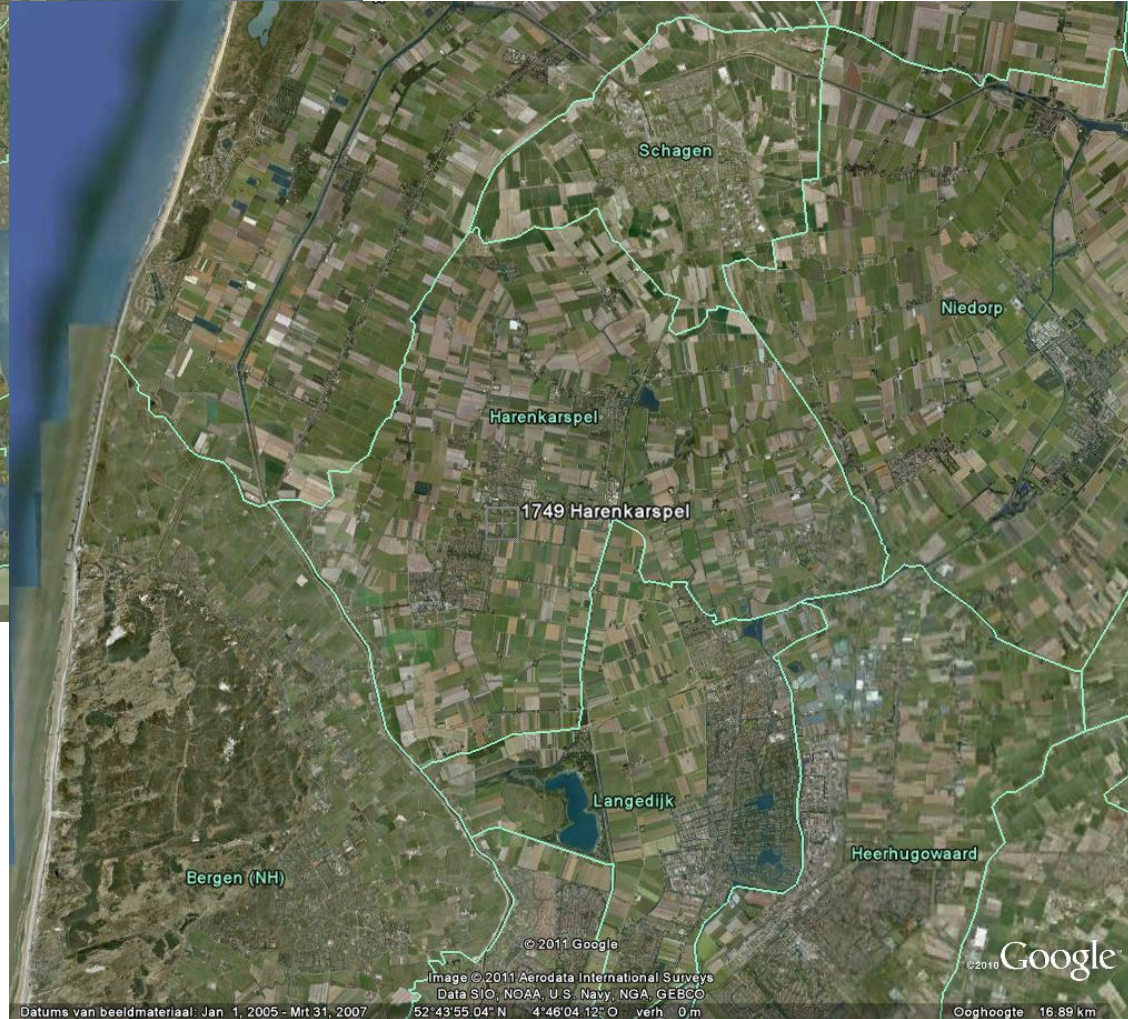
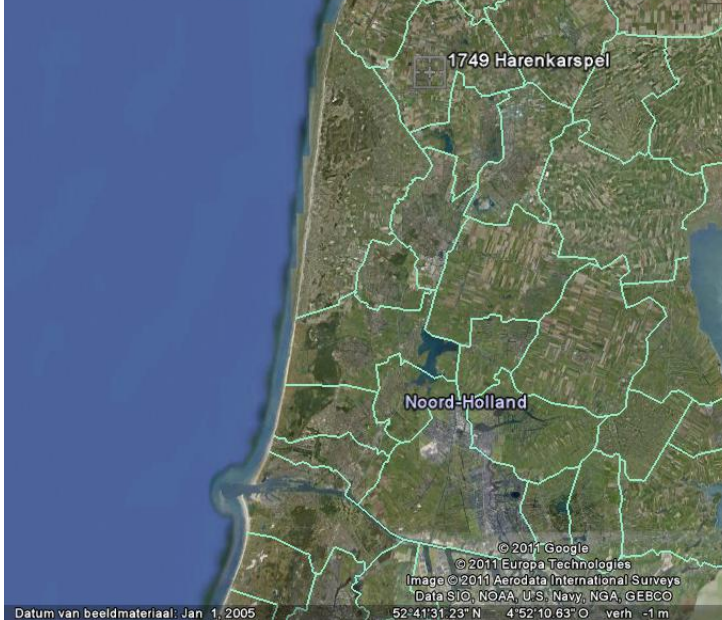
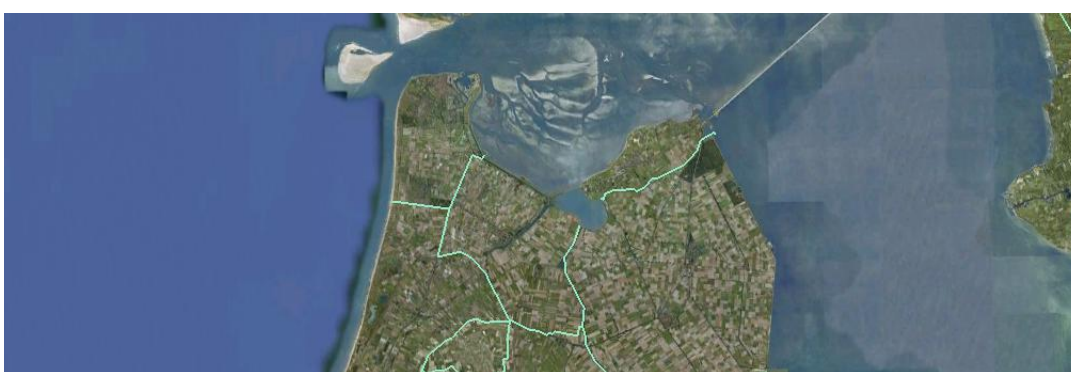
*Danielle Lieuwen, beleidsmedewerker landbouw Noord-Holland*

*Tryja Boven, projectleider BioValley*

*Jacques Dekker, programmamanager Agriboard*

**Bijlage:** De uitwerking van de 8 projectideeën uit de bijeenkomst van 16 december 2010.

# Bijlage 9: Presentatie brainstormsessie d.d. 27-5-11





# Gemeente Harenkarspel

Wat	Gegevens
Oppervlakte	5.500 hectare
Agrarische grond	4.600 hectare
Inwoners	16.000
Grootste plaats	Warmenhuizen (5.600 inwoners)
Dichtsbijzijnde stad	Alkmaar (10 km, 100.000 inwoners)









Innovatief

Local-for-local

Markt

Burgers

Verwerking

High-tech

Landbouw

Attractie

Gemengd bedrijf

Zakelijk

Kenniscentrum

Zorg

Idealen

Kringlopen

Onderwijs

Voorbeeld

Ot-en-Sien

Ondernemers



 **LIVESTOCK RESEARCH**  
WAGENINGEN UR

## Perspectief regionaal voercentrum





