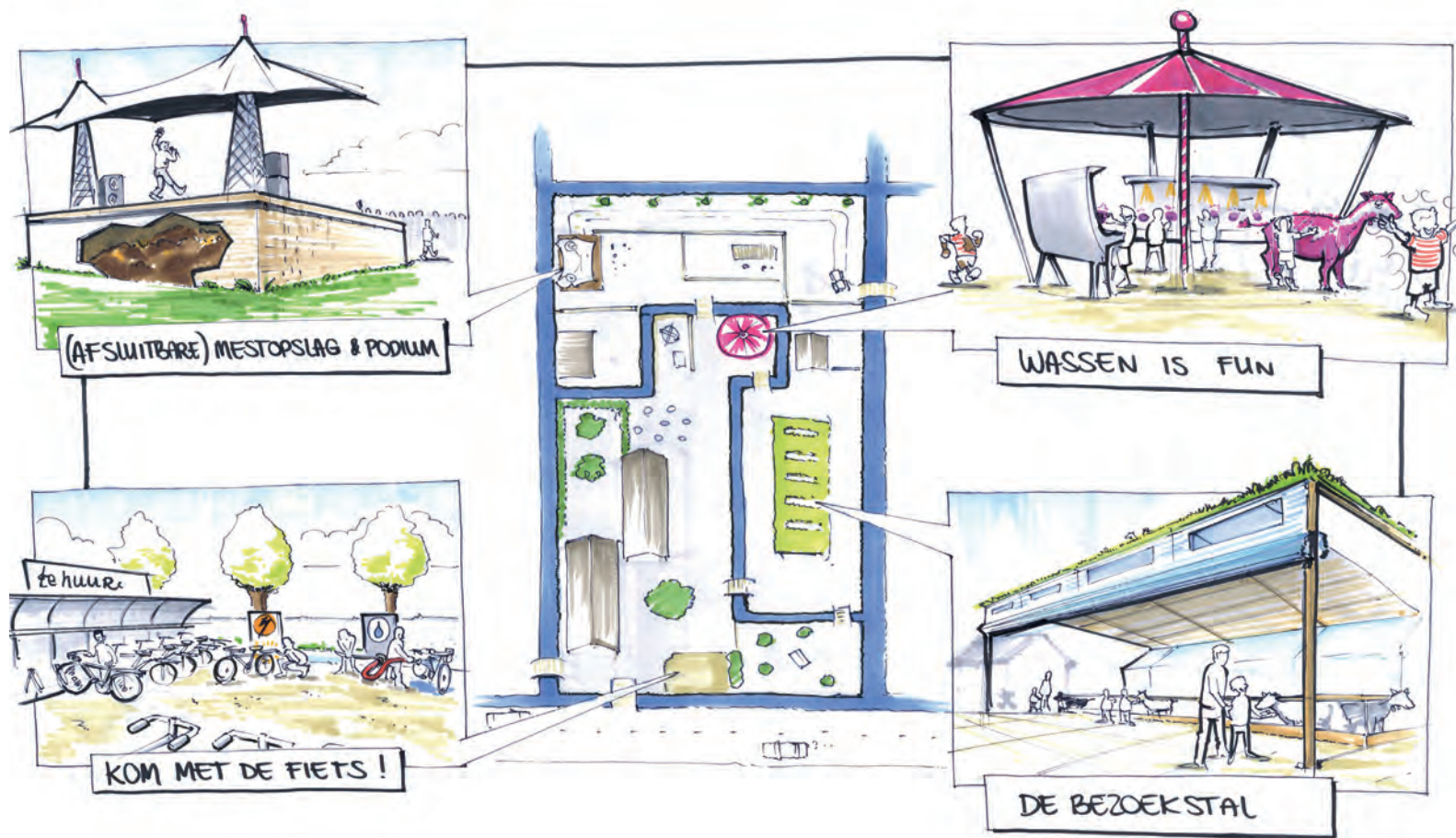


# Ontwerpen toekomstbestendig multifunctioneel bedrijf

Rapportage 2<sup>e</sup> fase



# multifunctioneel





# Ontwerpen toekomstbestendig multifunctioneel bedrijf

Verslag 2<sup>e</sup> fase

Auteurs:

D. de Jong, A. Visser, M. Schoutsen

(Praktijkonderzoek Plant & Omgeving, onderdeel van Wageningen UR)

B. Bos, B. Bremmer

(Livestock Research, onderdeel van Wageningen UR)

© 2013 Wageningen, Stichting Dienst Landbouwkundig Onderzoek (DLO) onderzoeksinstituut Praktijkonderzoek Plant & Omgeving. Alle rechten voorbehouden. Niets uit deze uitgave mag worden verveelvoudigd, opgeslagen in een geautomatiseerd gegevensbestand, of openbaar gemaakt, in enige vorm of op enige wijze, hetzij elektronisch, mechanisch, door fotokopieën, opnamen of enige andere manier zonder voorafgaande schriftelijke toestemming van DLO.

Voor nadere informatie gelieve contact op te nemen met: DLO in het bijzonder onderzoeksinstituut Praktijkonderzoek Plant & Omgeving, Business Unit Akkerbouw, Groene ruimte en Vollegrondsgroenten.

DLO is niet aansprakelijk voor eventuele schadelijke gevolgen die kunnen ontstaan bij gebruik van gegevens uit deze uitgave.

PPO Publicatienr.: 572  
PPO projectnummer: 3250203311

Het project 'Ontwerpen toekomstbestendig multifunctioneel bedrijf' wordt uitgevoerd in het kader van het beleidsondersteunend onderzoeksprogramma 'Landbouw in zijn Maatschappelijke Omgeving'. Dit onderzoeksprogramma wordt gefinancierd door het ministerie van Economische Zaken.

## Praktijkonderzoek Plant & Omgeving, onderdeel van Wageningen UR Business Unit Akkerbouw, Groene Ruimte en Vollegrondsgroenten

Adres : Edelhertweg 1, 8219 PH Lelystad  
: Postbus 430, 8200 AK Lelystad  
Tel. : 0320 - 291 111  
Fax : 0320 - 230 479  
E-mail : [info.ppo@wur.nl](mailto:info.ppo@wur.nl)  
Internet : [www.ppo.wur.nl](http://www.ppo.wur.nl)

# Inhoudsopgave

	Pagina
1 INLEIDING .....	5
2 ONTWERPSESSIES .....	7
2.1 Werkwijze .....	7
2.2 Ontwerpsessie Zorgboerderij 'De Eekhoeve' .....	7
2.3 Ontwerpsessie kinderopvang .....	13
3 OPLOSSINGSSTRATEGIEËN .....	21
4 ANALYSE/REFLECTIE VAN HET RESULTAAT VAN DIT JAAR .....	27
5 VERVOLGACTIES .....	29
BIJLAGE 1 DEELNEMERS ONTWERPSESSIES.....	31
BIJLAGE 2 IDEEËN VANUIT ONTWERPSESSIE KINDEROPVANG .....	32
FYSIEKE VEILIGHEID.....	32



# 1 Inleiding

De multifunctionele agrarische sector groeit, ook relatief gezien ten opzichte van de rest van de agrarische bedrijven. De multifunctionele sector wordt dus manifester en zal over 15-20 jaar naar 30% van de gehele landbouwsector groeien (nu 13%, vooral natuurbeheer). De potentie is erg groot, de markt is er. Uitdaging is om kansen te pakken en producten en diensten te leveren die beklijven. De multifunctionele sector is niet alleen leuk voor 'even erbij', maar is een op zich staande sector binnen de landbouw. Er zijn wel allerlei vragen als je nadenkt over de toekomst van de multifunctionele landbouwsector. Denk aan het uitbreken van dierziektes op een bedrijf dat publiek ontvangt, de overname van bedrijven door een volgende generatie of incidenten met bijvoorbeeld de gezondheid van bezoekers. Deze negatieve bedreigingen kan je omzetten in kansen; hoe kan je een bedreiging tegemoet treden zodat je klaar bent voor de toekomst? En kan je hier een ontwerp voor maken om de bedreigingen de baas te zijn?

Deze vragen liggen ten grondslag aan het tot stand komen van dit project 'Ontwerpen Toekomstbestendig Multifunctioneel Bedrijf'. In dit project werken we aan nieuwe ontwerpen voor de multifunctionele bedrijven van de toekomst. Voor een verdere ontwikkeling en professionalisering van de sector is het belangrijk dat bedrijven zich blijven vernieuwen en ontwikkelen. Dat betekent dat mogelijke knelpunten – die ontwikkeling in de weg staan – moeten worden geïdentificeerd en weggenomen. Doel van dit project is om die knelpunten met behulp van creatieve sessies en slim ontwerpen op te lossen. Voor de ontwerpsessies zijn elementen uit de RIO-ontwerpaanpak<sup>1</sup> gebruikt die toegepast op de gangbare veehouderij tot een reeks van nieuwe ontwerpen hebben geleid die maatschappelijke en economische behoeften op een nieuwe manier met elkaar verbinden.

In dit project zijn twee fasen te onderscheiden. Van de eerste fase is in september 2011 een apart rapport verschenen (De Jong et al. 2011). In deze eerste fase is een algemene knelpuntenanalyse gemaakt van de multifunctionele landbouw, waarna ingezoomd is op één multifunctioneel bedrijf: een op te zetten bezoekboerderij. In creatieve sessies en ontwerpsessies zijn oplossingen gegenereerd voor verschillende knelpunten die (kunnen) spelen op bezoekboerderijen en deze zijn op nieuwe manieren met elkaar gecombineerd tot innovatieve oplossingsstrategieën. Het doel van deze sessies was om de ondernemers van het geselecteerde bedrijf te voorzien van inspiratie en concrete ideeën, maar ook om de opgedane ideeën en ervaringen zo weg te zetten dat ze gebruikt zouden kunnen worden door andere ondernemers.

In de tweede fase van het project is de proef op de som genomen. De resultaten uit de creatieve sessies van fase 1 zijn opnieuw gebruikt in twee ontwerpsessies om aan knelpunten te werken op andere bedrijven. Ditmaal geen bezoekboerderij, maar een zorgboerderij en een boerderij met kinderopvang. Daarnaast zijn er ook in deze sessies nog weer nieuwe ideeën gegenereerd. Er zijn zowel oude als nieuwe ideeën met elkaar gecombineerd om te komen tot nieuwe concrete oplossingsstrategieën.

De eerdere rapportage doet verslag van het verloop van fase 1. Deze rapportage is een vervolg hierop en behelst zowel de beschrijving van fase 2 als een analyse en evaluatie van zowel fase 1 als 2. Dit rapport start met de resultaten van de twee ontwerpsessies (hoofdstuk 2): eerst de resultaten van de sessie rondom zorglandbouw; vervolgens de resultaten van de sessie rondom agrarische kinderopvang. In hoofdstuk 3 wordt een overzicht gegeven van alle gegenereerde oplossingsstrategieën, dus ook die uit fase 1. Daarbij wordt ook aangegeven welke vervolgvragen hier nog achter schuilgaan. Hoofdstuk 4 gaat in op de vraag wat de verschillende sessies nu daadwerkelijk hebben opgeleverd: welke nieuwe inzichten verschaft het de onderzoekers en wat kunnen ondernemers met de resultaten van deze sessies? Hierop voortbouwend wordt in hoofdstuk 5 afgesloten met een antwoord op de vraag welke vervolgacties er nuttig zijn om de impact van dit project te vergroten.

Dit project is uitgevoerd door Praktijkonderzoek Plant & Omgeving en Wageningen Livestock Research, beide onderdeel van Wageningen UR.

---

<sup>1</sup> Reflexief Interactief Ontwerpen (RIO): deze interactieve aanpak is door Wageningen UR Livestock Research ontwikkeld met het oog op het bevorderen van systeeminnovaties in de dierhouderij.





## 2 Ontwerpsessies

In fase 1 van dit project zijn 5 knelpunten geïdentificeerd in de multifunctionele landbouw:

- Dierziekten en publieksfunctie
- Inpassing in het landschap
- Inrichting bedrijf (flexibiliteit)/inspelen op marktveranderingen
- Scheiding privé en werk
- Verkeer/fysieke bereikbaarheid

Voor de knelpunten 'dierziekten en publiek', 'verkeer' en 'landschappelijke inpassing' zijn vele oplossingen gegenereerd. Deze oplossingen zijn gecategoriseerd in verschillende oplossingsstrategieën. In fase 1 is echter alleen gekeken naar oplossingen die betrekking hebben op deze knelpunten op een bezoekboerderij. En het doel van het project is breder. Daarom is er in fase 2 gekeken hoe knelpunten weggenomen kunnen worden op andersoortige multifunctionele bedrijven, namelijk agrarische bedrijven met een zorgtak en bedrijven met agrarische kinderopvang. Voor beide bedrijven zijn aparte ontwerpsessies gehouden, dus in totaal twee ontwerpsessies.

### 2.1 Werkwijze

Binnen beide bedrijfstakken is allereerst gezocht naar een innovatieve ondernemer die plannen heeft om zijn bedrijf verder te ontwikkelen. Met deze ondernemers is een intakegesprek gehouden om duidelijk te krijgen welke knelpunten spelen op hun bedrijf (en in hun bedrijfstak). Op basis van dit gesprek zijn de knelpunten geselecteerd die behandeld zouden worden in de ontwerpsessies. Door de knelpunten in de ontwerpsessies te presenteren aan de hand van de bedrijven van de ondernemers werden de problemen herkenbaar en tastbaar, wat het makkelijker maakte om te komen tot concrete oplossingen. De knelpunten zijn samen met de deelnemers omgevormd tot de juiste innovatievragen (hoe kunnen we ...?). Met deze innovatievragen zijn vervolgens de eerdere oplossingsstrategieën nagelopen om te zien of de oplossingen, die voor de bezoekboerderij uit fase 1 gegenereerd waren, ook van toepassing zouden kunnen zijn op het agrarische bedrijf met de zorgtak en het bedrijf met agrarische kinderopvang. Daarnaast werden binnen de ontwerpsessies op deze bedrijven nieuwe oplossingen gegenereerd. Een lijst met deelnemers van beide sessies is terug te vinden in bijlage 1.

In de volgende paragrafen is het verdere verloop van de ontwerpsessies beschreven en worden de resultaten weergegeven.

### 2.2 Ontwerpsessie Zorgboerderij 'De Eekhoeve'

Op woensdag 9 november 2011 is de ontwerpsessie gehouden rondom de zorglandbouw. Deze sessie vond plaats op de zorgboerderij die centraal stond. Het gaat om een bedrijf in de gemeente Veenendaal (Utrecht). De hoofdactiviteiten en belangrijkste bronnen van inkomsten zijn de zorgtak en een Landwinkel. Om voldoende en diverse activiteiten aan te bieden aan de cliënten en om een zo groot mogelijk deel van het assortiment in de Landwinkel zelf te produceren, zijn er daarnaast vele nevenactiviteiten. Een kas met groente-, fruit- en plantenteelt, een moestuin, leghennen, een houtwerkplaats en meer. Inmiddels bieden zij zorg aan ongeveer 70 cliënten uit verschillende doelgroepen. Er zijn 10 mensen in dienst en er zijn vele vrijwilligers en stagiaires actief. Het grootste deel van de menskracht wordt ingezet in de zorgtak.

De knelpunten die aan de hand van het intakegesprek geselecteerd waren zijn: 'verkeer en fysieke bereikbaarheid' en 'dierziekten en publieksfunctie'. Na introductie van de deelnemers, het bedrijf en de knelpunten zijn deze gezamenlijk omgezet tot de volgende innovatievragen:

- Hoe kunnen we de bedrijfsomzet verdubbelen zonder de overlast van verkeersstromen (van auto's) te vergroten?
- Hoe kunnen we voorkomen dat cliënten thuis komen te zitten in het geval van de uitbraak van een dierziekte?

Uit de reeks van oplossingen die hieruit voortkwam zijn voor beide vragen de meest waardevolle combinaties van oplossingen gekozen om verder uit te werken. De groep werd daarvoor in drieën gesplitst, waarbij elke groep minimaal één van deze concepten verder uitwerkte. Deze werden vervolgens aan elkaar gepresenteerd. Bij de uitwerking van de meeste van deze deelontwerpen is door de doelgroepen geprobeerd om de nieuwe ideeën te integreren in het bedrijf 'De Eekhoeve' dat deze dag centraal stond.

Op de volgende pagina's volgen de uitgewerkte deelontwerpen.

## Integreren van Verkeer en Beleving

### Wat houdt het idee in?

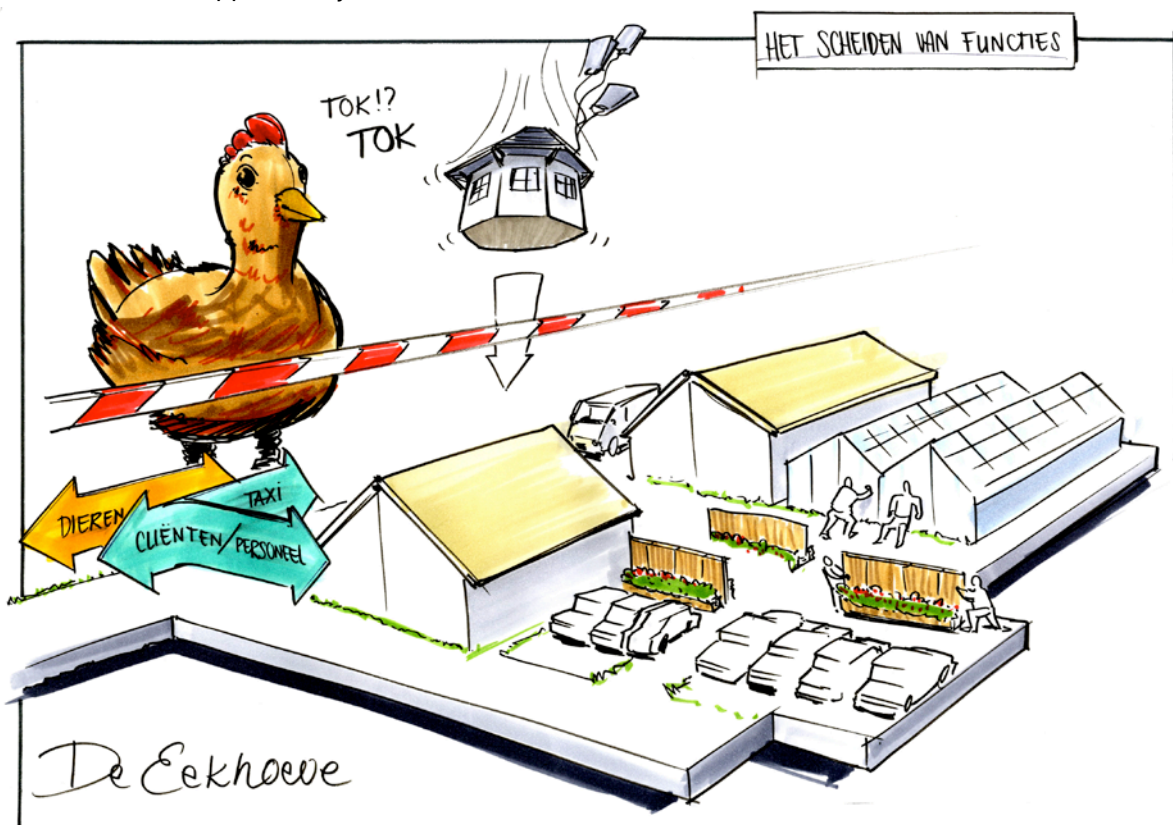
- Kas verplaatsen
- Ruimte creëren: Plein
- Scheiden van verkeersstromen
  - o Kort parkeren = winkel
  - o Lang parkeren = beleven
- Kippen centraler in het zicht in samenhang met de klant/cliënt
- In samenwerking met een (landschaps)architect
- Een aantal parkeerplekken dicht bij de winkel (ouderen/slecht ter been)

### Wat is nodig?

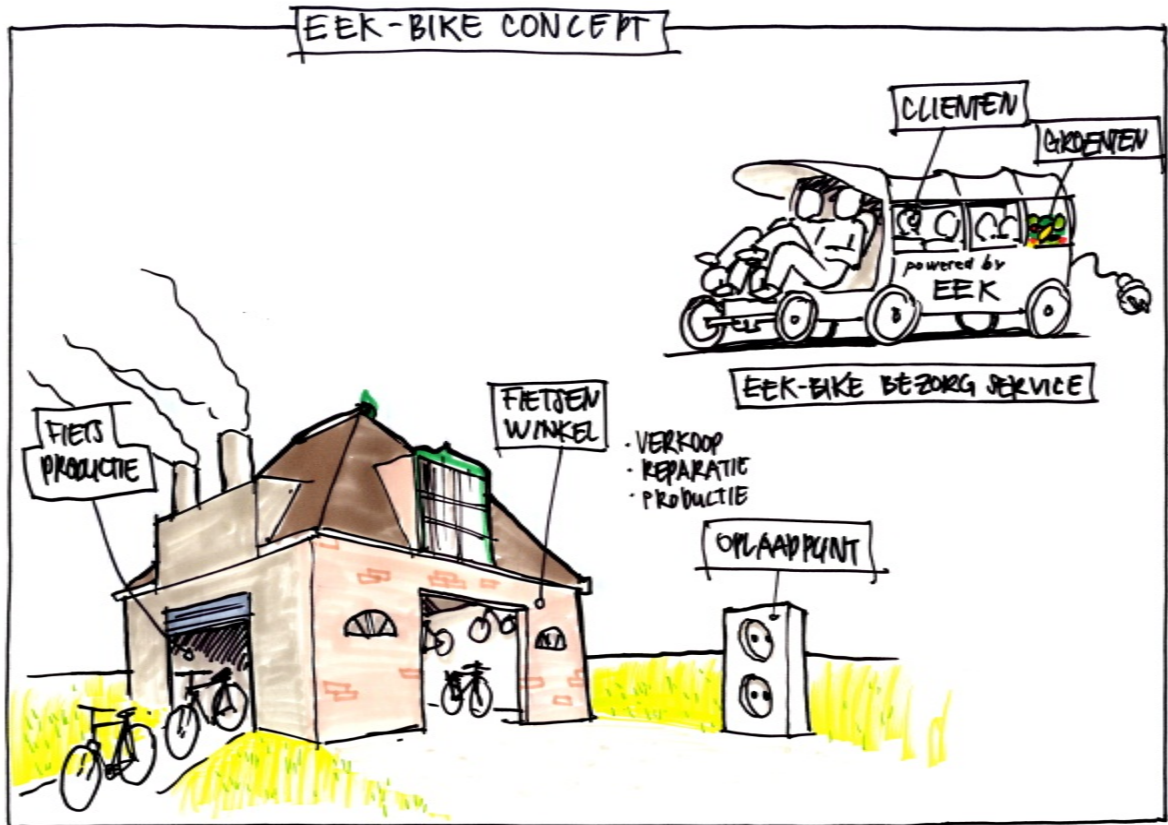
- Creatieve denkers
- Duurzaam kippen houden (uitloop)
- Op verschillende plekken groene zones creëren

### Effect:

- Meer beleving bij parkeren en op het hele bedrijf
- Meer autovrije ruimte
- Auto's + route zijn meer afgebakend
- Duurzamer kippenbedrijf



## E-(ekhoeve) Bike Service



### Omschrijving

- Dependance samenwerking met fietsenwinkel
- Bouwen + repareren van E-fietsen
- Verhuurpunt en oplaadpunt
- Stimuleren van gebruik fiets
- Koppelen aan acties
- E-bak bezorgdienst (met kippetjes) E-gg fiets
- Beeld: bevorderen van duurzaam vervoer: e-trein

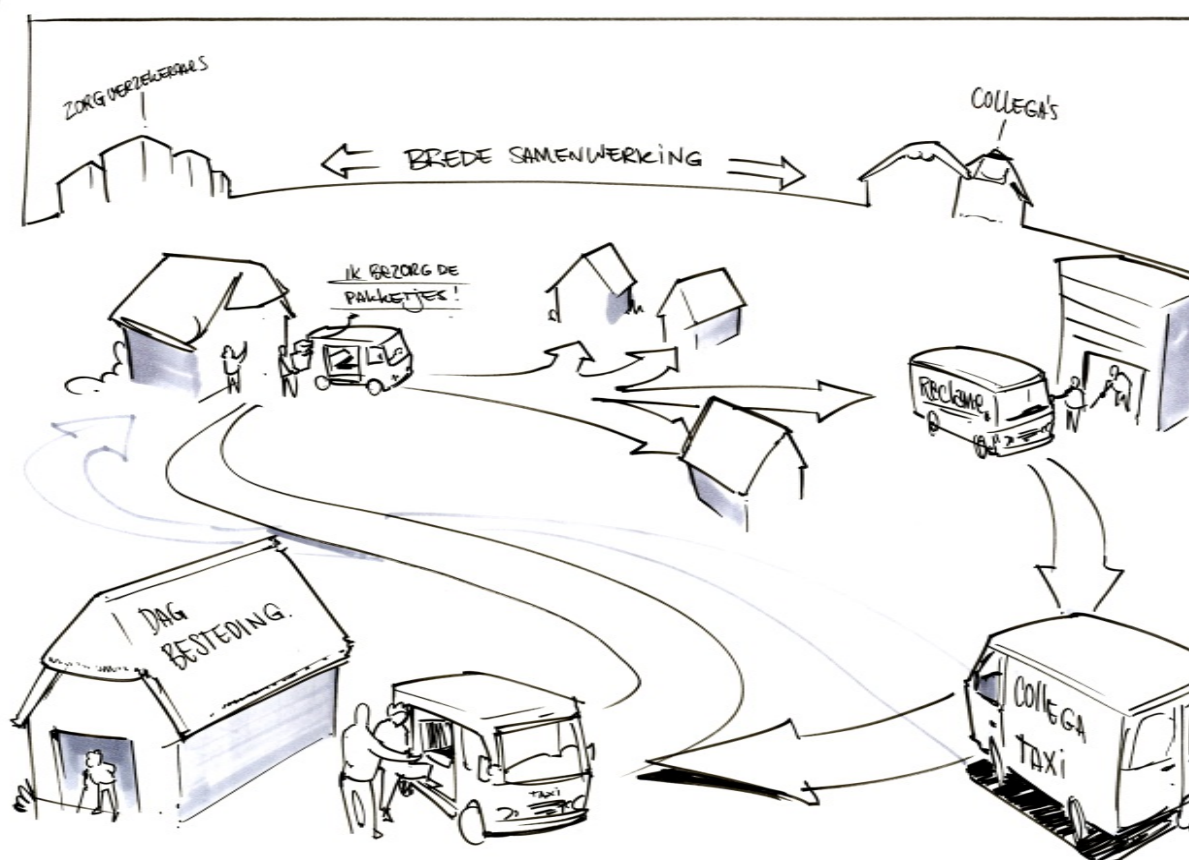
### Wie en wat?

- Fietsenzaak en e-bikeleverancier
- NS openbaar vervoer arrangementen
- Overleg/contact grote e-bike Nijmegen
- Ontwerper
- Metaalbedrijf

### Effect:

- Activiteiten voor cliënten
- Stimulering vervoer per fiets
- Duurzaam affiche/reclame en nieuwe klanten
- Bezorgservice lokaal

## Deelnemers Ophaalservice



### Omschrijving:

- Vervoer zelf organiseren met meerdere zorgbedrijven: 'eigen' vervoersbedrijf of coöperatie
- Met andere instellingen/scholen, etc.
- Vervoer naar bedrijf met 10x omlaag
- Koppelen aan bezorgdienst: rit duurt minder lang
- Rijdende reclame (zorg, winkel, etc.)

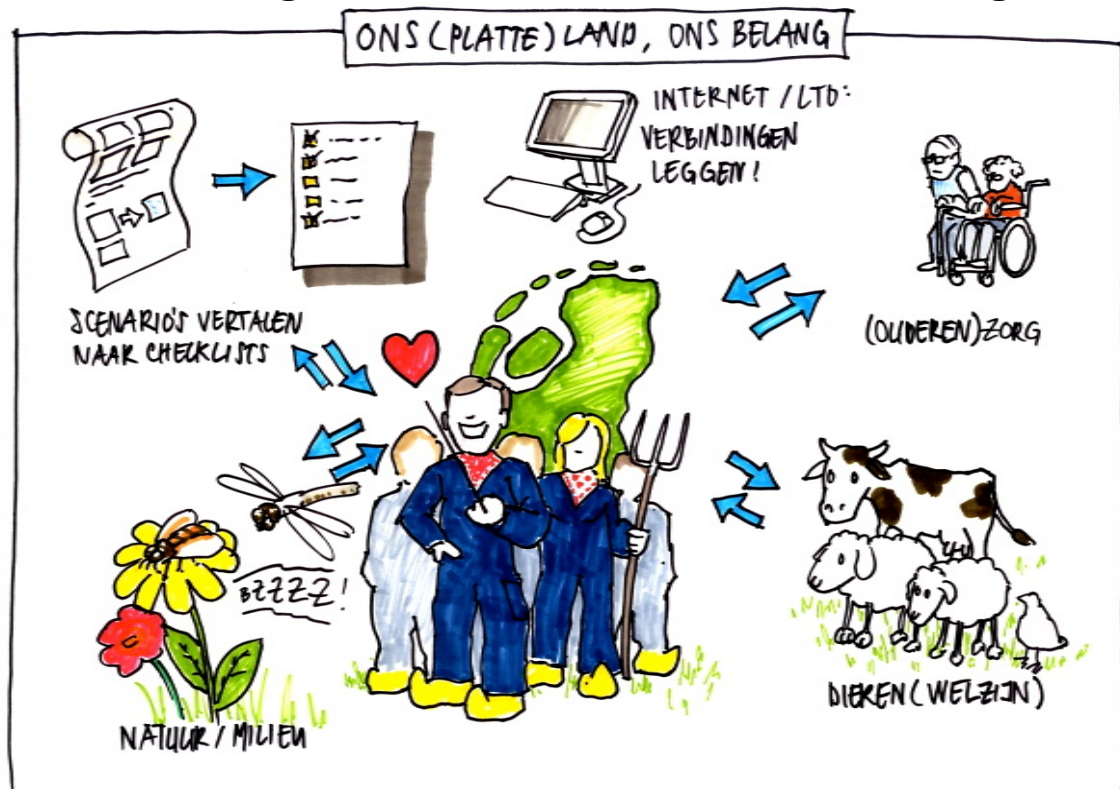
### Wat en wie?

- Zorgverzekeraars (€)
- Zorgboeren/instellingen
- Planner
- Belangenorganisaties (cliënten, scholen, etc.)

### Effect

- Lagere kosten algemeen
- Minder vervoer op het bedrijf
- Beter voor cliënten (betrokken, actie, lol)

## Samenwerking/samenleven, het maken van verbindingen



### Wat heb je nodig?

- Alternatieve locaties met alternatieve activiteiten
- Alternatieven per zorggroep
- Communicatieplan/uitvoerder
  - o Deelnemers
  - o Betrokkenen/familie
  - o Klanten
  - o Persbericht
- Specialist/adviseur vanuit zorgsector
- Matches van bedrijven
- Gezamenlijke betrokkenheid/verantwoordelijkheid

### Wat nu al doen?

- Bespreken in bestaande netwerken
  - o Lokale zalen, groepen
  - o Klanten
  - o Regionale samenwerkingsverbanden, bijvoorbeeld landzijde
- Ideeën via internet, LinkedIn
- Scenario's opstellen met checklisten/adviseurs vanuit de samenwerking
- Investeren in langdurige relaties rond je cliënten



## 2.3 Ontwerpsessie kinderopvang

Op dinsdag 22 november 2011 is de tweede ontwerpsessie gehouden: de sessie rondom agrarische kinderopvang. Omdat het bedrijf dat hierbij centraal stond geen geschikte locatie had, werd deze sessie gehouden op de zorgboerderij van de eerste sessie. Dit bedrijf met agrarische kinderopvang in de gemeente Bronckhorst (Gelderland) is een melkveehouderij, waar sinds enkele jaren een kinderopvangtak aan toegevoegd is. De kinderopvang is behoorlijk gegroeid: inmiddels zijn er 38 kindplaatsen en is er werk voor ongeveer 11 fte. In de nabije toekomst zijn er zowel voor de melkveehouderijtak als voor de kinderopvang ambities en mogelijkheden om verder te groeien.

Hoewel de 5 knelpunten uit fase 1 door de ondernemer in kwestie werden herkend, gaf hij prioriteit aan een nieuw knelpunt, namelijk veiligheid. Omdat de overige deelnemers (waarvan een groot deel ook actief in de agrarische kinderopvang) dit ook een belangrijk thema vonden is dit het enige thema dat deze dag besproken is. Er is daarbij wel onderscheid gemaakt tussen fysieke veiligheid en sociale veiligheid. Daarbij werden de volgende innovatievragen gekozen:

- Hoe kunnen we de openheid van het bedrijf waarborgen, zonder de fysieke veiligheid van bezoekers, klanten en dieren in gevaar te brengen?
- Hoe kunnen we de openheid van het bedrijf behouden/ontwikkelen zonder mensen met slechte bedoelingen een kans te geven?

Omdat zowel fysieke veiligheid als sociale veiligheid 'nieuwe' thema's waren, is er tijdens deze ontwerpsessie nauwelijks gebruik gemaakt van de ideeën rondom de oplossingsstrategieën uit fase 1 van het project.

Voor de innovatievraag rondom fysieke veiligheid zijn er ca. 40 ideeën gegenereerd en rondom sociale veiligheid zelfs ca. 80. De verschillende ideeën zijn achteraf gecategoriseerd in oplossingsstrategieën. Daarbij is de scheiding tussen fysieke en sociale veiligheid in tact gebleven. De oplossingsstrategieën staan in hoofdstuk 3 van deze rapportage.

De ideeën die binnen deze oplossingsstrategieën vallen betreffende zowel 'fysieke veiligheid' als 'sociale veiligheid' zijn terug te vinden in bijlage 2.

Ook in deze ontwerpsessie werden voor beide innovatievragen een aantal meest waardevolle combinaties van oplossingen geselecteerd door de groep om in deelgroepjes verder uit te werken. In tegenstelling tot de deelontwerpen in de ontwerpsessie over zorglandbouw, is er voor agrarische kinderopvang veel minder de koppeling gemaakt naar het specifieke bedrijf dat deze dag centraal stond.

Op de volgende pagina's volgen de uitgewerkte deelontwerpen.

## Vul- en Lospunten

### Probleem

- Verkeer op het erf: bezoekers en agrarisch verkeer

### Idee

- Lospunten aan de straat voor melk, mest, dieren, kinderen
- Vulpunten aan de straat voor voer, mest, kinderen, dieren
- Techniek: leidingen, transportbanden (voor kinderen leuk)

### Effect

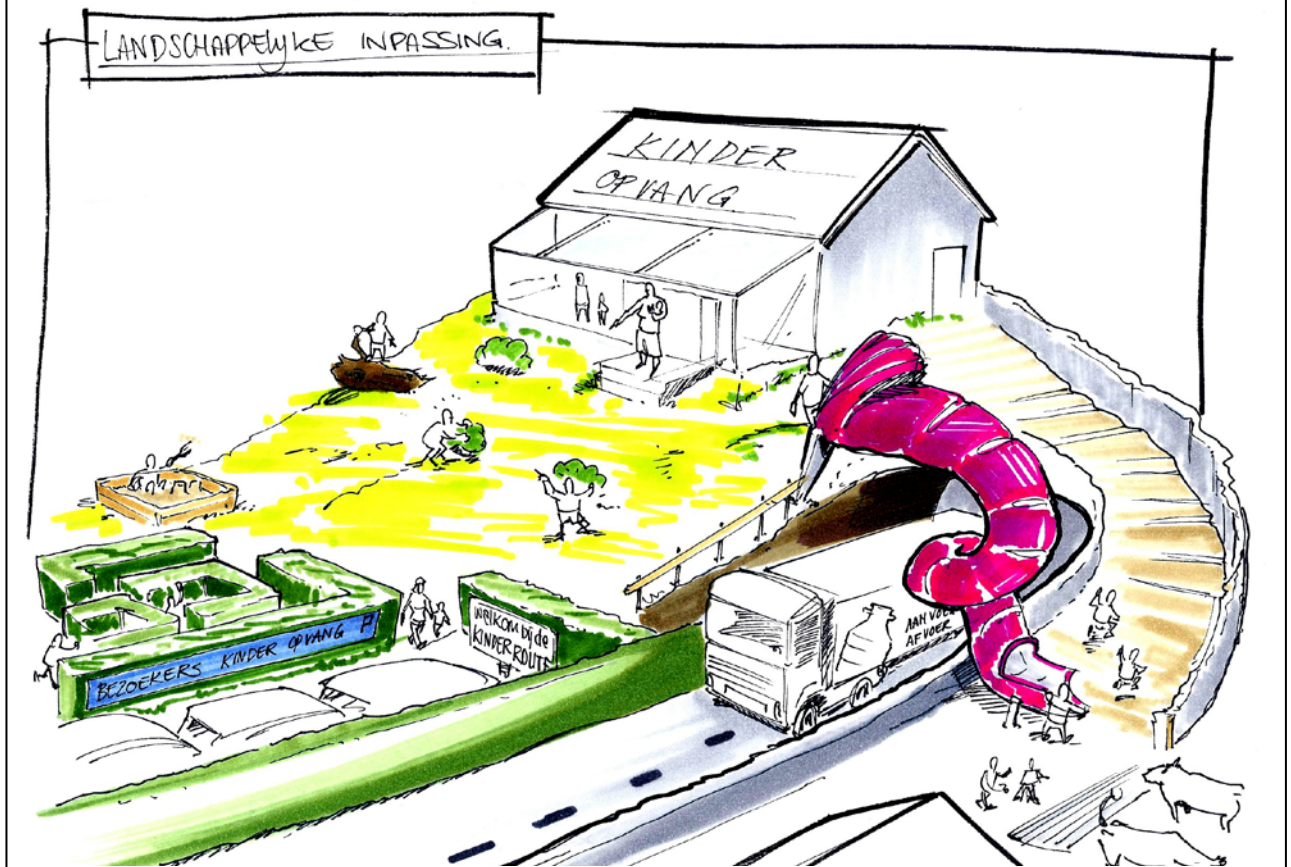
- Minder insleep dierziekten
- Scheiding verkeersstromen
- Geen ongewenst bezoek
- Negatief: minder beleving

### Betekenis

- Groei zonder verkeershinder
- Erf wordt toegankelijker voor kinderen
- Andere inrichting erf mogelijk (efficiënt/compact)

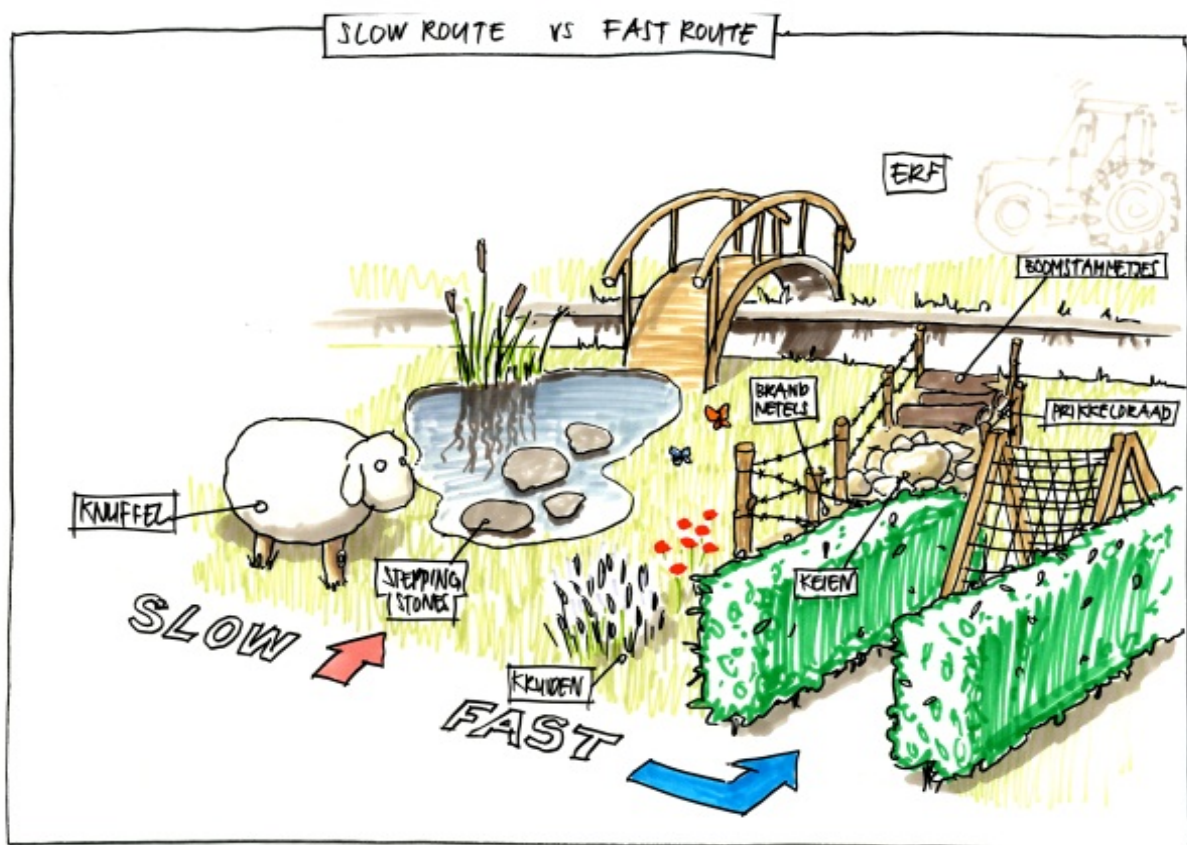
### Nog doen

- Logistieke kant
- Inrichting aan de straat





## Slow & Fast Route



### Probleem

- Impulsief gedrag levert gevaar op

### Idee

- Energie gericht ontladen, door focus, alertheid vergroten
- Slow route: knuffelkoe, langs de schapen, kabbelend water, step stones, rustgevende kruiden: lavendel, enz.
- Fast route: stormbaan, gevaar, slotje springen, planten, brandnetels, distels, vertragend hek

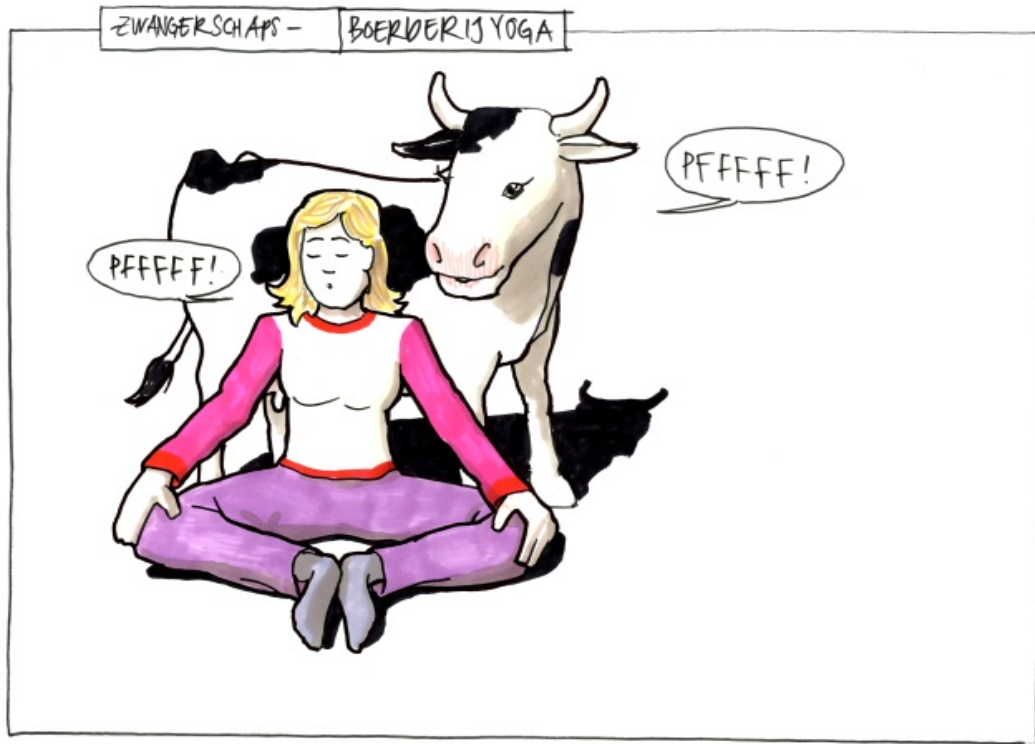
### Effect

- Piekenergie is afgevlakt
- Door focus alertheid vergroot, zodat gevaar herkend wordt

### Betrekken

- Pedagoog
- Ontwerper
- Hovenier

## Zwangerschapsyoga



### *Probleem*

- Opvoeding ouders

### *Idee*

- Perceptie veranderen bij ouders door middel van vertrouwensband met boer en bedrijf
- Vind de koe in jezelf

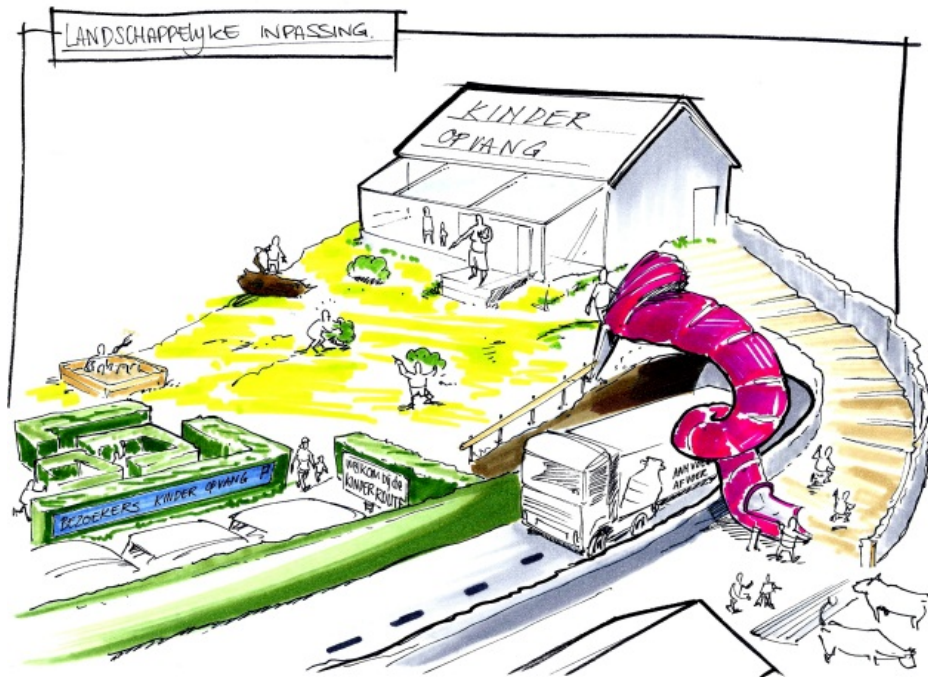
### *Effect*

- Verbinding met potentiële klant
- Reclame stunt, uniek idee, publiciteit
- Quotum eerder vol
- Door middel van themaklassen gaan mensen zelf nadenken over veiligheid en risicomijding (zij bedenken onze oplossingen en ideeën)
- Aansluiting, vroege binding
- Educatie
- Gebruik van ruimte, inkomsten

### *Wat moet er gebeuren?*

- Contact zoeken met docent
- Docent 'opvoeden'
- Nieuwsbrief
- Bestaande kanalen gebruiken

## Natuurlijke inrichting op niveau



### Probleem

- Mensen/klanten op de verkeerde plekken

### Idee

- Groene inrichting (meidoornhagen/dichte hagen), daardoor afbakenen en scheiden of verleiden (bessen), gecontroleerd verdwalen; rusten: mossen, zitkuil
- Spelen met hoogteverschillen:
  - o Meer zicht (tegen de helling)
  - o Kinderopvang op de heuvel
  - o Loopbrug over aanvoerroutes (slingerbrug)

### Effect

- Overzicht op kinderen, behoud openheid
- Veilig kruisen met verkeer
- Looproute is alleen voor de kinderopvang
- Tegengaan van verstening

### Betekenis

- Groenere uitstraling
- Geen onbevoegden op kinderroute
- Meer uitdagingen voor de kinderen + educatief

### Wat moet er gebeuren?

- Looproutes in kaart brengen
- Veilige glijbaan (gondels, karretjes, slee) voor kinderen van 1-4 jaar
- Brug terug met uitdagende trap (veilig)

## Structuurloos sturen, of twijfeldetector



### Idee

- Vaste patronen; het valt op wanneer deze worden doorbroken
- Bekende mensen doen (onbewust) mee in een vast patroon, en onbekenden niet
- Onbekenden hebben minder informatie
- Onderscheid maken maakt het mogelijk om mensen met slechte bedoelingen er makkelijk tussenuit te pikken:
  - o toegang tot het bedrijf 2x
  - o parkeerplek 2x
  - o Toegang kinderopvang 2x
  - o Deur voor in/deur voor uit

### Effect

- Open naar iedereen, maar op een andere manier open naar onbekenden

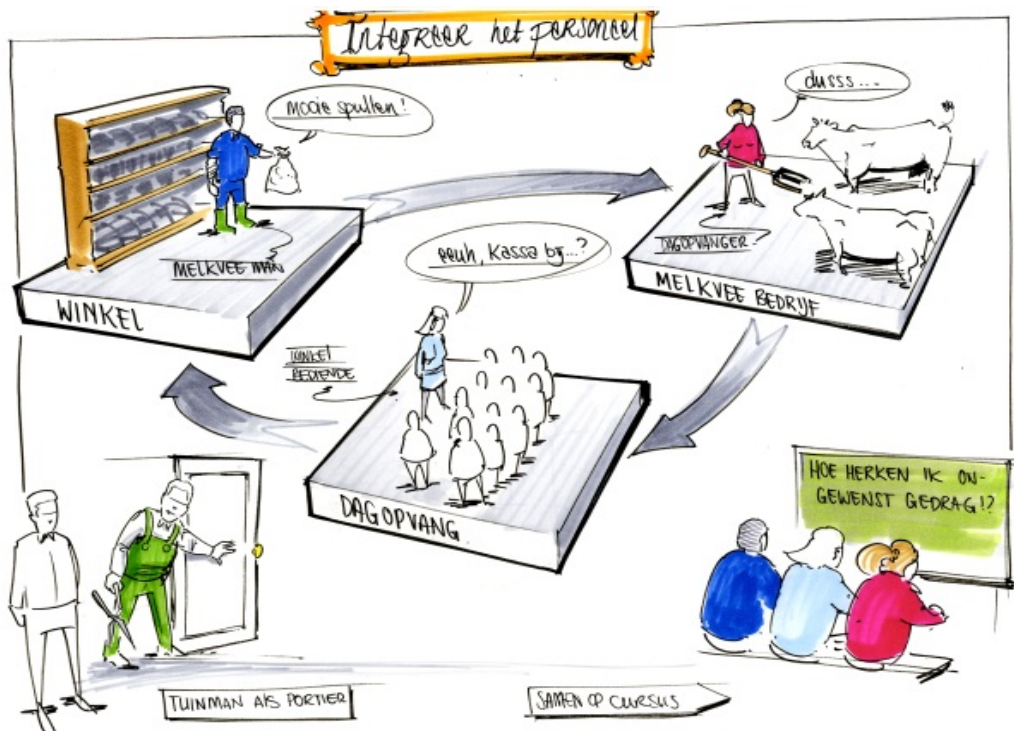
### Betekenis

- Voor invalkrachten is het makkelijker om te bepalen of mensen koosjer zijn
- Weinig kosten/mensen houd je scherp
- Spannende omgeving voor kinderen

### Wie & wat?

- Bouwkundige ingrepen
- Kennis lenen van winkelinrichters/pretparkontwerpers
- Brandveiligheid testen

## Al het personeel betrekken



### Probleem

- Veel takken maakt dat niet iedereen 'bekend' is
- Hoe signaleer je ongewenste personen?

### Idee

- Iedereen werkt af en toe in elkaars tak
- Personeel van de winkel (zorg, etc.) is medeverantwoordelijk voor de veiligheid in de kinderopvang
- Training/spel: hoe herken je ongewenst gedrag/ongewenste personen (VAK), basisprincipes:
  - o Groeten
  - o Rust houden, etc.
- Communicatieplan/systeem
- Uitwisselen van personeel tussen bedrijven
- Bij meer multifunctionele takken altijd eerst door die takken heen

### Effect:

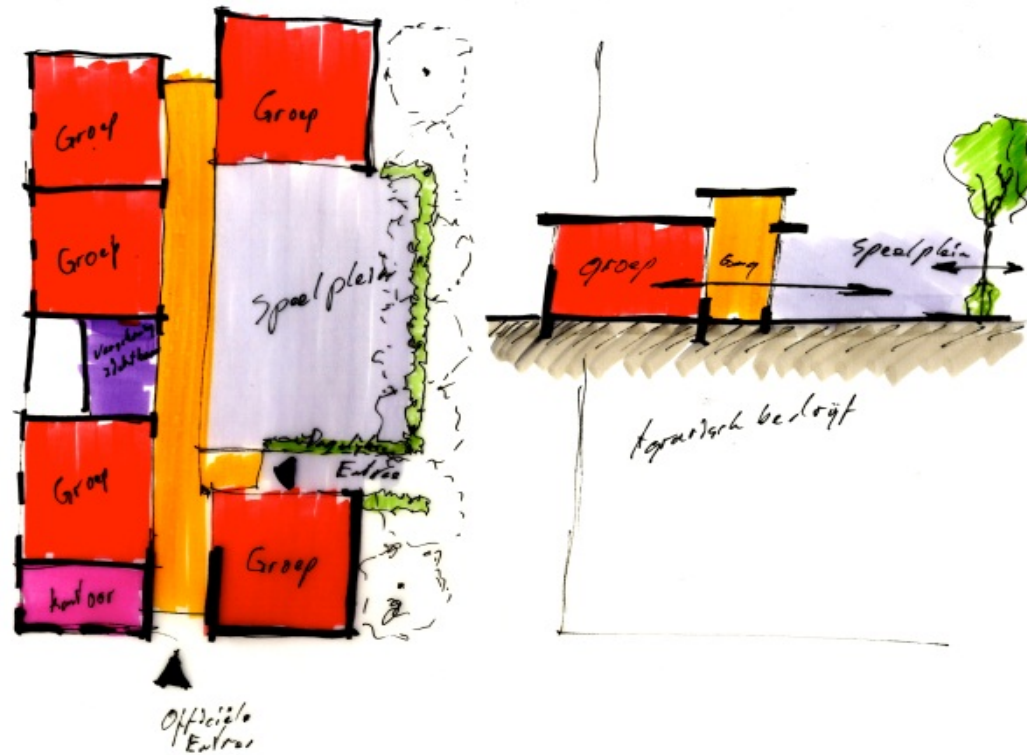
- Veiligheid
- Teambinding, betrokkenheid
- Gezamenlijke verantwoordelijkheid

### Wat moet er gebeuren?

- Cursus ontwikkelen door de VAK?
- Spel/training aangepast aan locatie
- Commercieel bureau betrekken



## Transparante geborgenheid



### Probleem

- Een transparant gebouw met geborgenheid?

### Idee

- Groepsruimtes aan elkaar gekoppeld
- Centrale speelplaats, zichtbaar vanuit groepsruimtes
- Officiële entree + dagelijkse entree
- Kantoor naast de officiële entree
- Ramen met borstwering + enkele ramen laag

### Effect

- Sociale controle mogelijk
- Persoon op kantoor heeft portierfunctie
- Vrij lage bezetting groepsruimtes te koppelen/combineren

### 3 Oplossingsstrategieën

Na afloop van elke sessie zijn de verschillende oplossingen geanalyseerd en geclusterd. Aan de hand van deze clustering zijn oplossingsstrategieën opgesteld. Voor elk besproken knelpunt ontstond daardoor een serie van oplossingsstrategieën. Het totaal aan oplossingsstrategieën dat gegenereerd is in de creatieve sessies binnen dit project zijn te vinden in onderstaand overzicht.

Hoewel de strategieën veelal bruikbaar zijn op verschillende bedrijfstakken van multifunctionele bedrijven, bouwen ze voort op oplossingen voor de specifieke soorten multifunctionele bedrijven. Bij elk knelpunt is daarom aangegeven welk soort bedrijf dit was.

In dit overzicht komt de zorgboerderij niet voor, omdat in de sessie waarin 'zorg' centraal stond juist oplossingen gegenereerd zijn op basis van oplossingsstrategieën voor de bezoekboerderij. Dit maakt direct duidelijk dat veel van de onderstaande strategieën een reikwijdte hebben over verschillende bedrijfstakken heen.

Tijdens de ontwerpessies kwamen verschillende vragen boven bij de deelnemers. Veelal was er een oplossingsstrategie of een specifieke oplossing die één of meer deelnemers erg aansprak, maar waarbij onduidelijkheden en onzekerheden hen vervolgens belemmerden om hier mee aan de slag te gaan. Soms konden vragen direct worden beantwoord doordat er veel expertise was bij de deelnemers, maar vaak bleven vragen liggen. De onbeantwoorde vragen zijn eveneens opgenomen in onderstaand overzicht.

#### **Vorkomen dat een groot aantal vervoersbewegingen tot problemen leidt (bezoekboerderij)**

1. Verkeer inpassen in bedrijf en activiteiten

2. Omgeving mee laten profiteren van je plannen

3. Spreiding van verkeersstromen (in tijd en locatie)

4. Focus bij inrichting op piekdagen

5. Aandacht voor communicatie naar burgers en andere doelgroepen

6. Stimuleren van andere vormen van vervoer

7. Verplaatsen van functies (bijvoorbeeld parkeren en halen/brengen scheiden)

### **Grote multifunctionele bedrijven inpassen in het landschap (bezoekboerderij)**

1. Slimme oplossingen in vormgeving (contrast, trucs om klein of juist groot te laten lijken)

2. Communiceer over inhoud en noodzaak van gebouw(en)

3. Speel met de fasering, niet alles tegelijk

4. Benadruk positieve effecten op het landschap

5. Maak veel kleine gebouwen in plaats van één groot gebouw

6. Flexibele of tijdelijke bebouwing, maak de ruimte verplaatsbaar

### **Voorkomen dat bezoekers ziek worden (bezoekboerderij)**

1. Voorlichting, openheid, transparantie

2. Scheiden van risicovolle dieren / periodes (wanden, aparte ruimtes, etc.)

3. Minimaliseren slechte bacteriën, stimuleren goede bacteriën (stro, beluchten, open stal, etc.)

4. Geen grote concentraties aan dieren (ziektedruk neemt toe met aantal dieren)

5. Maak hygiëne onderdeel van de activiteiten, een onderdeel van de beleving (wasstraat voor kinderen)

6. Zorg voor meer weerstand bij bezoekers



### **Omgaan met mogelijke bedrijfssluiting (bezoekboerderij)**

1. Gebruik de vrijkomende ruimte (in tijd en gebouw) voor nieuwe andere activiteiten

2. Zorg dat je alternatieve verkoop- / activiteitenlocaties hebt, je netwerk hierin moet je al hebben, locaties zo beschikbaar

3. Calculeer in je ondernemingsplan eens per vijf jaar twee maanden ruimte (financieel, arbeid, etc.)

4. Zorg dat je communicatie volledig klaar is voor bedrijfssluiting:

- Je publiek moet het al weten / kennen wil je ze kunnen bereiken
- Zorg voor aantrekkelijk materiaal uit de periode dat je nog open was die je kunt benutten

5. Maak handel / omzet van deze kans: MKZ box, communicatie

6. Zorg voor een alternatief personeelsplan (contacten, vervangend werk collega's over en weer)

7. Scheiden functies op bedrijf (juridisch, ruimtelijk)

### **Fysieke veiligheid (kinderopvang)**

1. Scheiding van functies: zonerings in plaats
2. Scheiden van verkeersstromen
3. Scheiden van functies: zonerings in tijd
4. perceptie van veiligheid bij ouders/burgers veranderen
5. Woest gedrag van kinderen sturen/controleren
6. Alertheid van kinderen vergroten
7. Alertheid van volwassenen vergroten/gedrag chauffeurs aanpassen
8. Verkeer reguleren
9. Tractoren/machines aanpassen

### **Sociale veiligheid (kinderopvang)**

1. Onderscheid maken tussen bezoekers
2. Zichtbaarheid vergroten
3. Weerbaarheid van kinderen vergroten
4. Weerbaarheid van het personeel vergroten
5. Afsluiten van specifieke gedeeltes
6. Registreren van bezoekers

7. Sociale controle

8. Kwade bedoelingen signaleren

9. Minder mensen op het erf

10. Gedrag bezoekers sturen/controleren

11. Bezoekers/klanten/... inschakelen



## 4 Analyse/reflectie van het resultaat van dit jaar

Dit project richt zich op de vraag of het via ontwerp mogelijk is om multifunctionele bedrijven toekomstbestendig te maken, in het licht van hun toenemende professionalisering en groei, en in het licht van opkomende bedreigingen. Daarbij zijn elementen uit de RIO-ontwerpaanpak<sup>2</sup> gebruikt die toegepast op de gangbare veehouderij tot een reeks van nieuwe ontwerpen hebben geleid die maatschappelijke en economische behoeften op een nieuwe manier met elkaar verbinden. Die nieuwe ontwerpen waren generiek van aard, en niet speciaal gericht op een bepaalde context.

De multifunctionele sector is echter – in vergelijking met de primair op productie georiënteerde veehouderij – minder homogeen, en bijna per definitie meer verbonden aan een scala aan lokaal beschikbare hulpbronnen, klanten en partners die zeer context-specifiek zijn. Uitgangspunt in dit project is dan ook geweest dat een ontwerpende aanpak die generieke ontwerpen voor multifunctionele bedrijven oplevert weinig zin zou hebben, omdat de aard van de problematiek, de benodigde functies én de relevantie van specifieke oplossingen per geval te sterk zouden verschillen.

Het project heeft de volgende hoofdactiviteiten ondernomen:

- Inventarisatie van toekomstige knelpunten en bedreigingen in de multifunctionele sector (via interviews)
- Creatieve sessies rondom specifieke knelpunten rond een concrete casus van een ondernemer
- Aggregatie van de oplossingen bij die knelpunten tot oplossingsstrategieën
- Synthese van oplossingen in een bedrijfsontwerp voor in ieder geval één casus
- Toepassing van de oplossingsstrategieën op een drietal andere concrete casussen in ontwerpsessies.

Hieronder gaan we in op de vraag (1) of het project tot nu toe de resultaten heeft opgeleverd die we voor ogen hadden; (2) of een ontwerpende aanpak als deze daarbij zinvol is geweest; en (3) welke methodische conclusies we voor de RIO-ontwerpaanpak kunnen trekken uit de ervaringen tot nu toe.

### *1. Resultaten tot nu toe*

Het vertrekpunt van het project was de aanname dat de verder groei en professionalisering van de multifunctionele sector zou resulteren in mogelijke nieuwe knelpunten die de sectorontwikkeling zouden kunnen remmen. De knelpunten dierziekten & publiek, inpassing in landschap, verkeer, flexibiliteit bedrijf & scheiding werk / privé waren hiervoor in beeld. Deze aanname is getoetst in interviews en mogelijke knelpunten zijn vanuit de sector bevestigd. Daarmee zijn de mogelijke knelpunten redelijk robuust te noemen.

In de verschillende workshops werden de knelpunten niet altijd als even urgent ervaren door de verschillende ondernemers, als belangrijkste werden dierziekten en verkeer genoemd en ook op deze knelpunten hadden ondernemers vaak het gevoel dat ze daar goed mee om konden gaan. Waarschijnlijk maakt het uit of je naar een individueel bedrijf kijkt of naar de gehele sectorontwikkeling. In het eerste geval kun je zelf handelen, in het tweede is er een afhankelijkheid van alle multifunctionele ondernemers.

In het project wilden we deze knelpunten oplossen door o.a. nieuwe ontwerpen voor robuuste multifunctionele bedrijven te ontwikkelen. Deze aanpak is al vrij snel losgelaten (zie ook 2. Ontwerpen als middel) aangezien al werkende weg bleek dat multifunctionele bedrijven wel dezelfde knelpunten kennen, maar dat de uitwerking daarvan altijd bedrijfsspecifiek is. Ieder bedrijf is uniek door de omgeving, de context van het bedrijf, de verschillende diensten en producten die passen bij de vraag uit de regio en de ondernemer(s) die het bedrijf runnen.

Daarom is gekozen voor een opzet waarin een specifiek bedrijf centraal stond en waar een aantal van de genoemde knelpunten speelden. Hiervoor zijn in verschillende sessies oplossingen gegenereerd die over het

---

<sup>2</sup> Reflexief Interactief Ontwerpen (RIO): deze interactieve aanpak is door Wageningen UR Livestock Research ontwikkeld met het oog op het bevorderen van systeeminnovaties in de dierhouderij.

algemeen ook weer specifiek gericht waren op dat specifieke bedrijf. De oplossingen zijn vervolgens geordend en uit die groepen van oplossingen was het mogelijk om strategieën te formuleren die toegepast kunnen worden op alle multifunctionele bedrijven.

Er zijn dus geen generieke ontwerpen ontwikkeld maar generieke strategieën om te dealen met generieke knelpunten. Vanuit die strategieën kunnen vervolgens bedrijfsspecifieke oplossingen geformuleerd worden. Waarschijnlijk zelfs gemakkelijker dan vanuit een ontwerp. Het voordeel van de strategieën lijkt ook te zijn dat je ondernemers in een denkrichting / oplossingsrichting kunt manoeuvreren waar ze zelf niet onmiddellijk aan zouden denken, het vergroot het oplossingen spectrum. Tenslotte lijkt het erop dat door te werken met strategieën het makkelijker is om tot integrale oplossingen te komen aangezien bepaalde strategieën ook voor meerdere knelpunten te hanteren zijn.

Hoe de stap van strategie naar bedrijfsspecifieke oplossingen het beste aangepakt kan worden; door de ondernemer zelf, in een groep of onder begeleiding van een adviseur, is onderwerp van het vervolgonderzoek.

### *2. Ontwerpen als middel*

Het accent in dit project heeft sterker gelegen op het genereren van oplossingen bij knelpunten dan op het daadwerkelijk ontwerpen van een toekomstbestendig bedrijf als geheel. Op grond van de resultaten van de creatieve sessies en de reacties van de betrokken ondernemers kunnen we vaststellen dat deze zeker hebben bijgedragen aan een verbreding van hun perspectief op de mogelijkheden om met deze knelpunten om te gaan op hún bedrijf. De diversiteit van de deelnemers aan deze creatieve sessies heeft daar zeker ook toe bijgedragen.

In de eerste fase van het project zijn de resultaten van de creatieve sessies in een derde sessie geïntegreerd tot een totaalontwerp. Daarbij is gebruik gemaakt van de oplossingsstrategieën die tijdens en na deze creatieve sessies zijn gemaakt: aggregaties van oplossingen onder een gemeenschappelijke noemer. De toegevoegde waarde van deze integratiestap bleek echter relatief klein, mede omdat de betreffende knelpunten (dierziekten, en verkeer & parkeren) functioneel weinig strijdigheden ten opzichte van elkaar opleveren.

Op grond van die ervaring is in de tweede fase van 2011 voor een iets andere opzet gekozen: het toepassen van de oplossingsstrategieën rond één concreet knelpunt op een nieuwe concrete casus.

### *3. Methodische conclusies*

In RIO is het ontwerpproces relatief sterk gestructureerd, mede gebaseerd op Methodisch Ontwerpen van Van den Kroonenberg. Daarbij ligt een sterke nadruk op het denken in termen van doelen en functies, in plaats van in oplossingen. In herontwerptrajecten in de veehouderij is dat heel functioneel gebleken, omdat de kernuitdaging vaak besloten ligt in het verenigen van schijnbaar tegenstrijdige behoeften.

In dit project is het accent bewust verschoven naar het genereren en vervolgens abstraheren van oplossingen, op grond van de veronderstelling dat er in de multifunctionele sector minder sprake is van zulke tegenstrijdigheden omdat het productiedoel aan belang heeft ingeboet.

## 5 Vervolgacties

In dit hoofdstuk beschrijven we een aantal vervolgacties voor het project Ontwerpen toekomstbestendige multifunctionele landbouw vanuit fase 2.

Een aantal oplossingsstrategieën vragen om onderbouwing door een beperkte deskstudie. Er zijn hiervoor twee onderwerpen geselecteerd. Deze staan hieronder beschreven met een aantal aandachtspunten voor in de deskstudie.

1. Waar heeft een (multifunctioneel landbouw) ondernemer rekening mee te houden als het gaat om dierziekten?
  - o Hoeveel meldingsplichtige dierziekten zijn er geweest in Nederland in de afgelopen decennia
  - o Wat zijn bestaande scenario's bij de uitbraak van deze dierziekten
  - o Zijn er specifieke consequenties voor multifunctionele landbouwondernemers in het ontvangen van bezoekers en/of klanten op hun bedrijf.
  
2. Wat zijn de mogelijkheden en onmogelijkheden om een multifunctioneel landbouwbedrijf in tweeën te splitsen (bijvoorbeeld twee kadastrale nummers adressen naast elkaar, of door twee afzonderlijke BV's op te richten), zodat de multifunctionele tak geen of minder invloed heeft van de agrarische tak bij een calamiteit (bijvoorbeeld bij een meldingsplichtige dierziekte)?
  - o Wat zijn de fiscale en juridische (on)mogelijkheden?
  - o Hoe gaan ondernemers hier in de praktijk mee om?

De oplossingsstrategieën zoals die ontwikkeld zijn in fase 1 en 2 van dit project kunnen een basis zijn van een methode om ondernemers na te laten denken over bedrijfsspecifieke oplossingen. Om de strategieën tot beter tot hun recht te laten komen moeten ze actiever geformuleerd worden. Na deze herformulering moeten de oplossingsstrategieën getest worden in sessies met multifunctionele landbouwondernemers. Hierbij is het goed om de opzet te wijzigen ten opzichte van de sessies in fase 1 en 2 om te testen of de methodiek geschikt is, of geschikt te maken is, om te gebruiken zonder een intensieve begeleiding van procesbegeleiders en tekenaars. Doel is om vanuit bovenstaande sessies een methodiek en materiaal te ontwikkelen waarmee (groepen) multifunctionele landbouw ondernemers strategisch en toekomstgericht met hun bedrijf aan de slag gaan.





## Bijlage 1 Deelnemers ontwerpsessies

<b>Naam</b>	<b>Functie</b>	<b>Ontwerpsessie 9 november 2011</b>	<b>Ontwerpsessie 22 november 2011</b>
Arris Hardeman	Ondernemer mfl bedrijf	x	x
Wilco Hardeman	Ondernemer mfl bedrijf	x	
Anton IJsseldijk	Ondernemer mfl bedrijf		x
Jim Ketelaars	Ondernemer kinderopvang		x
Jan van Esch	Ondernemer mfl bedrijf		x
Clara van Ravenhorst	Ondernemer mfl bedrijf		x
Gert-Jan Klaassen	Ondernemer kinderopvang		x
Heleen de Wolf	Zorgcoördinator mfl bedrijf	x	
IJsbrand Snoeij	Ondernemer mfl bedrijf	x	
Annemie Lepelaars	Ondernemer mfl bedrijf	x	
Jan van den Broek	Ondernemer mfl bedrijf		x
Astrid Willems	Kunstenaar	x	x
Jasper van Ruth	Architect	x	x
Johan Zandberg	Expert zorg	x	
Andries Visser	Onderzoeker, PPO	x	x
Bram Bos	Onderzoeker, Livestock Research	x	x
Bart Bremmer	Onderzoeker, Livestock Research	x	x
Jefta Bade	Tekenaar bij JAM	x	x
Jochem Galama	Tekenaar bij JAM	x	x

## Bijlage 2 Ideeën vanuit ontwerpessie kinderopvang

Gekleurde hesjes per sector bezoeker:  
kinderopvang, boerderij, privé

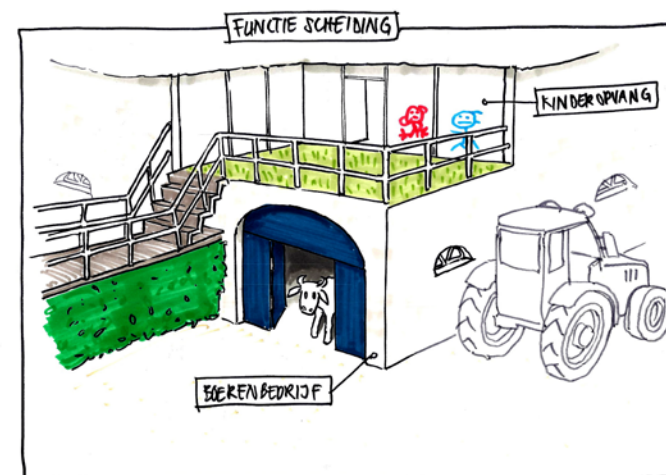
Kinderen in stal opvangen

Kinderen  
achter glas

### 1. Scheiden van functies: zonerings in plaats

Kinderrooster

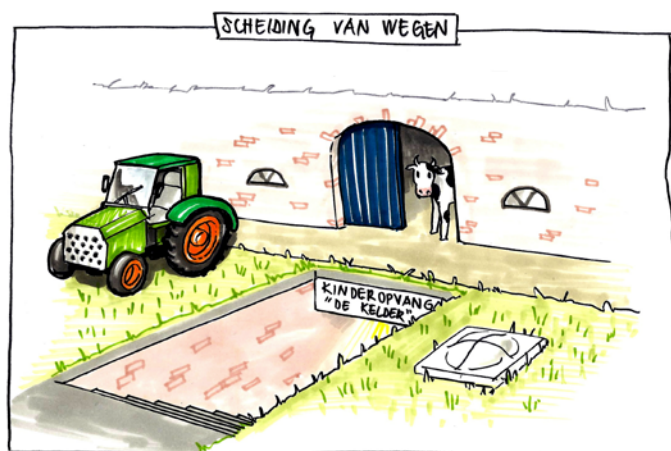
Dieren achter glas



Waterpartij

Hekwerk rond buitenruimte

Bedrijfstakken op  
verschillende hoogteniveaus



Meerjendend vanghek om  
kinderen heen

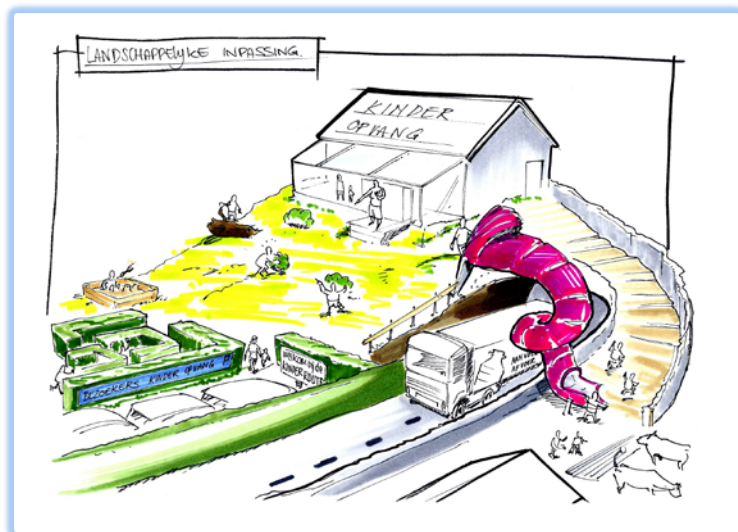
2 inritten

Loopbruggen naar alle locaties

Tunnel/brug

Vul- en lospunten aan de straat; minder verkeer op het erf

## 2. Scheiden van verkeersstromen



Spreiden bezoek over de dag

## 3. Scheiden van functies: zonerings in tijd

Tijden variëren



Voorlichting over hoe veilig het is

Ouders opvoeden

#### 4. Perceptie van veiligheid bij ouders/burgers veranderen

Ouders gaan op cursus bij hun kind: aanvoelen dieren



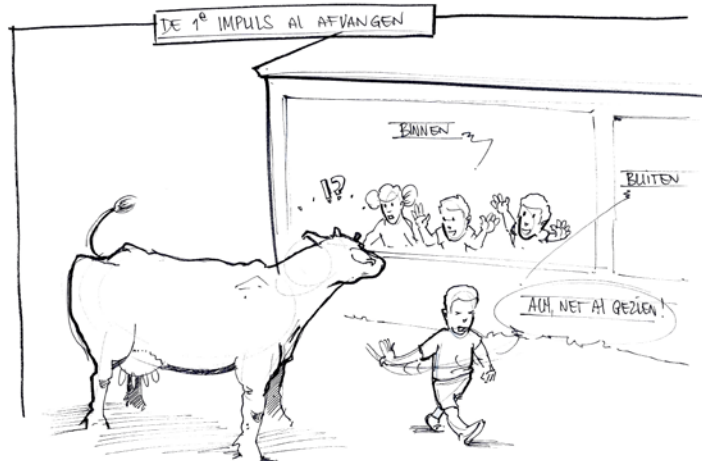
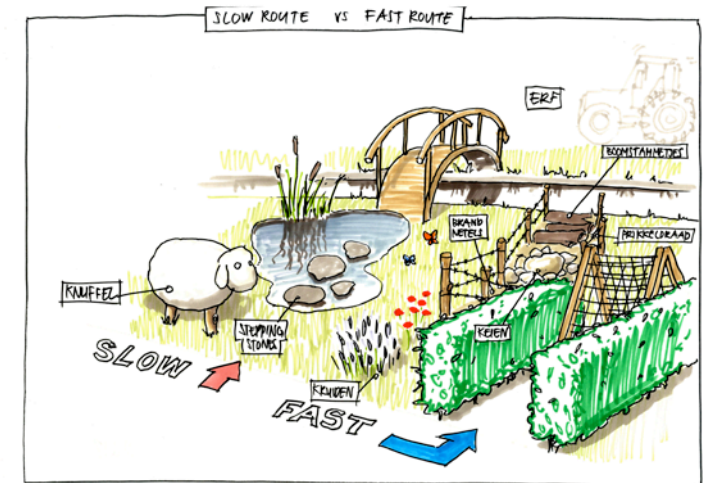
Impuls remmende koe

Rustgevende  
kruiden en planten

Stoehok/stormbaan;  
gericht fysiek onveilig  
gedragen

Labyrint

### 5. Woest gedrag van kinderen sturen/controleren



Klompjes, zodat  
kinderen niet zo hard  
lopen

Onderscheid actief  
en passief

Parcours uitdaging

kinderremmers

Voertuigen maken geluid: kinderen  
trainen op geluid

Kindertraining

Conditioneren  
van kinderen

Zo onveilig  
maken dat  
iedereen oplet

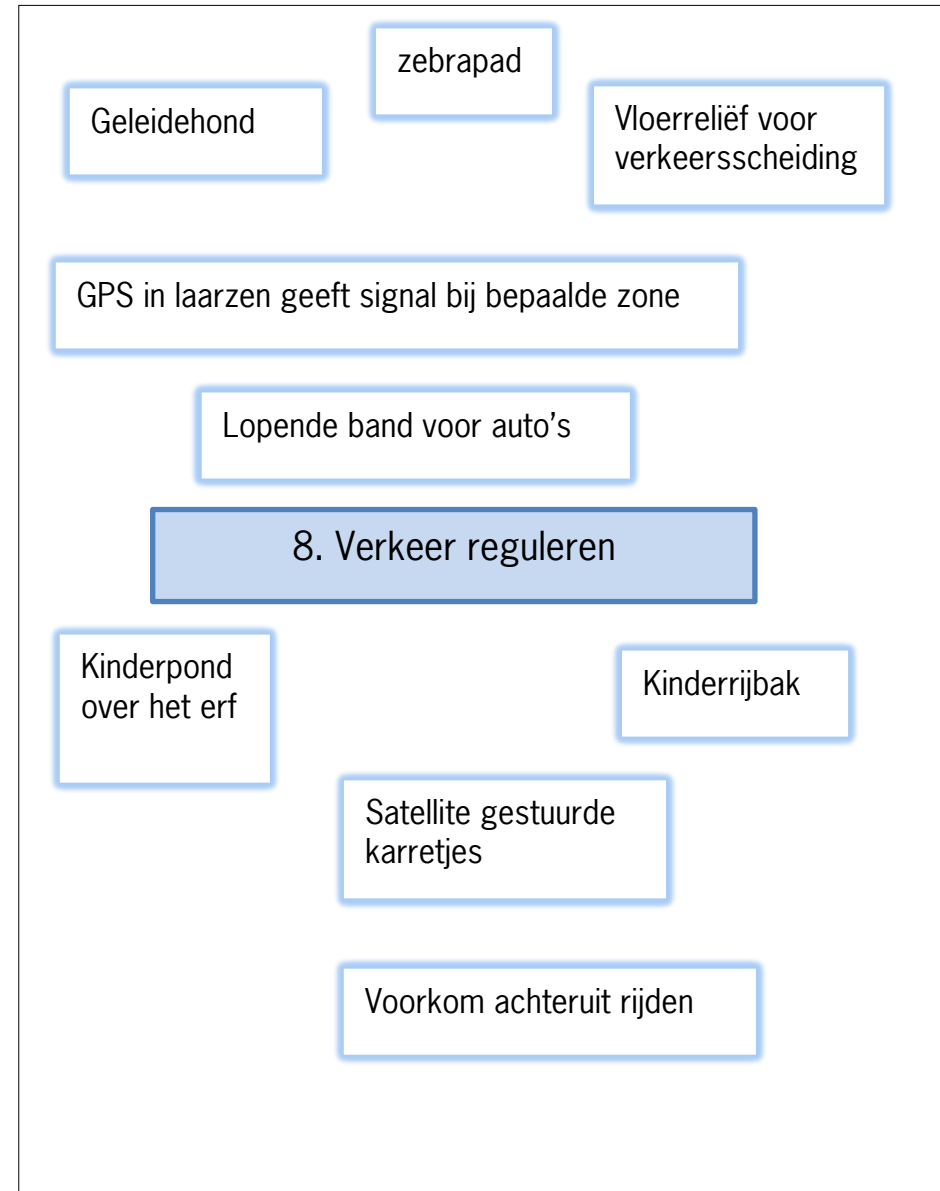
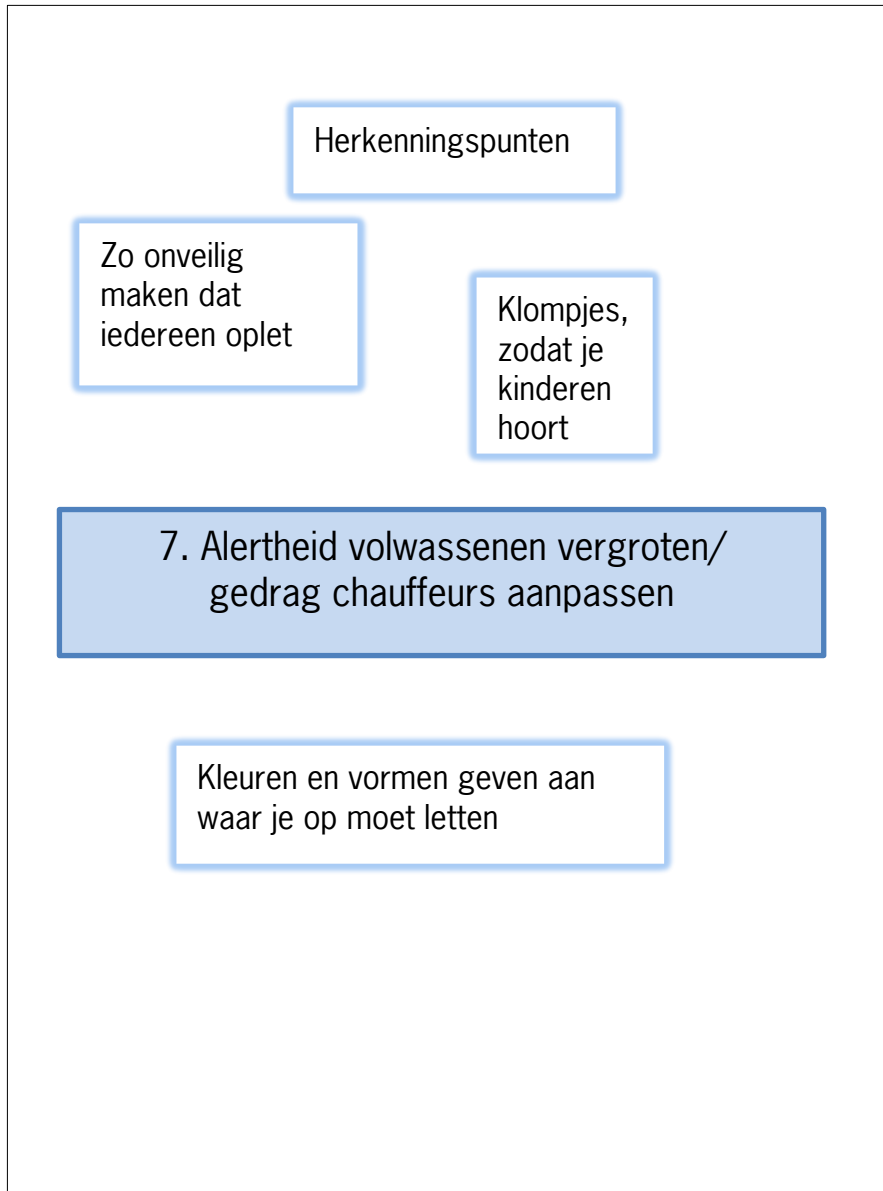
## 6. Alertheid vergroten kinderen

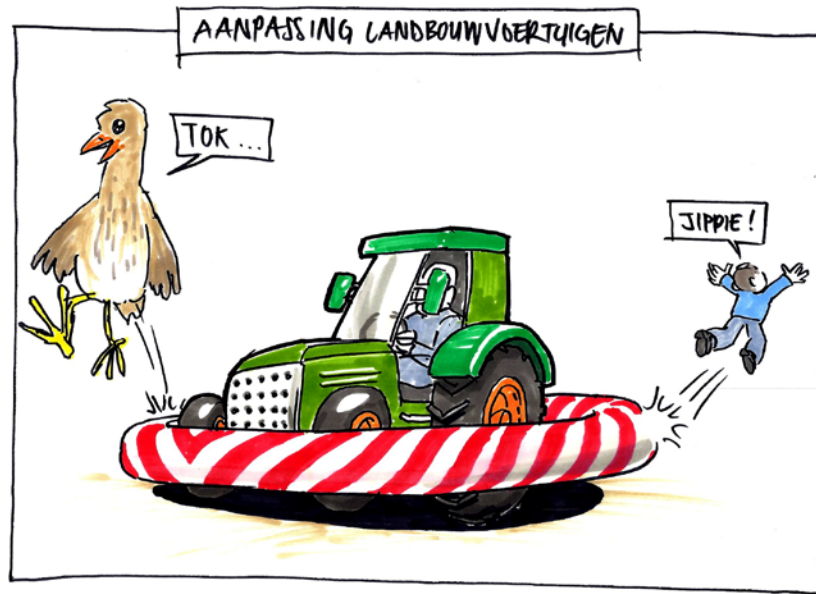
Kleuren en  
vormen geven  
aan waar je op  
moet letten

Kinderen als  
verkeersregelaars/controlleurs

Contrasten  
in geluid of  
kleur

Herkenningspunten





Stootbumpers  
landbouwvoertuigen door  
airbag

Voertuigen  
maken  
geluid

### 9. Tractoren/machines aanpassen

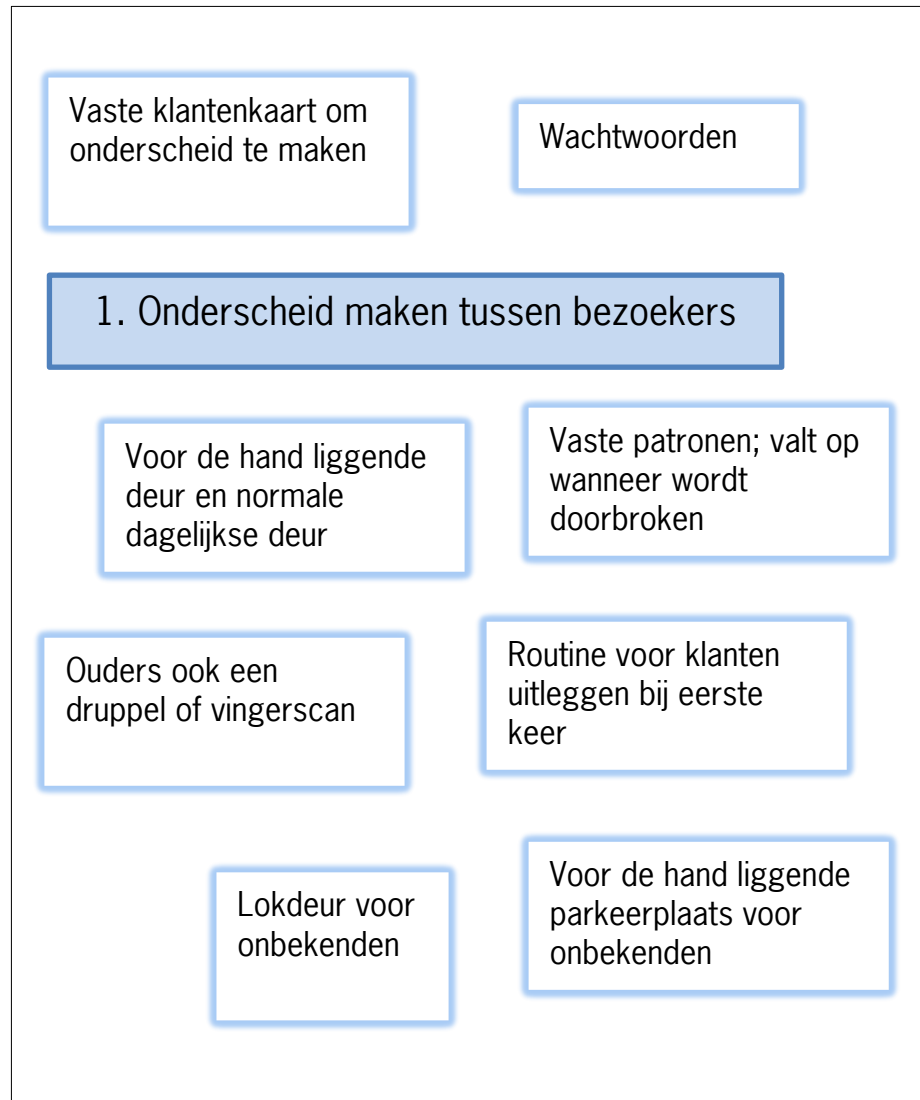
Zender, net als in  
geavanceerde auto's +  
stopknop

Pitstraat snelheid:  
knop in trekkers

Beeldherkenning  
tractor



## Sociale veiligheid



Onderduikplekjes  
voor kinderen

Kindertraining

### 3. Weerbaarheid van kinderen vergroten



Indringer  
oefening

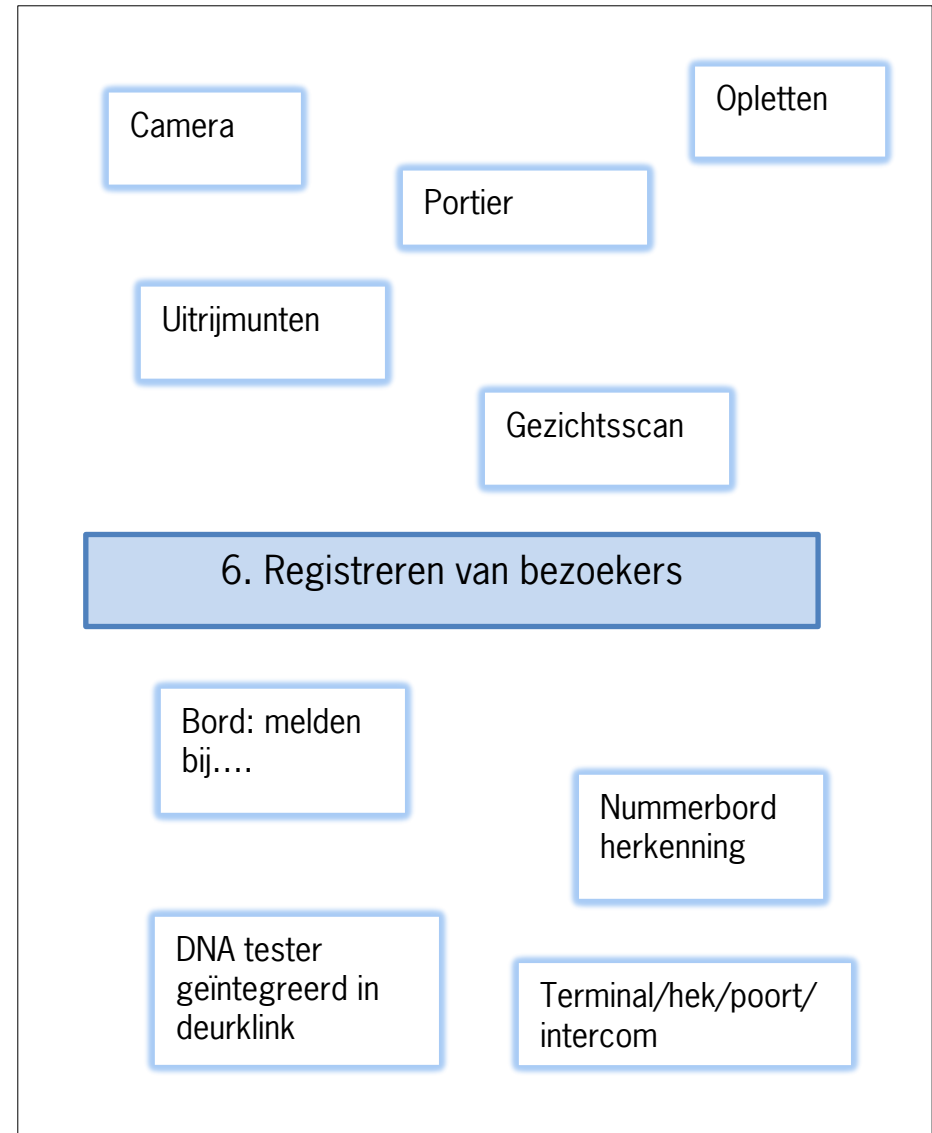
Dienstwapen

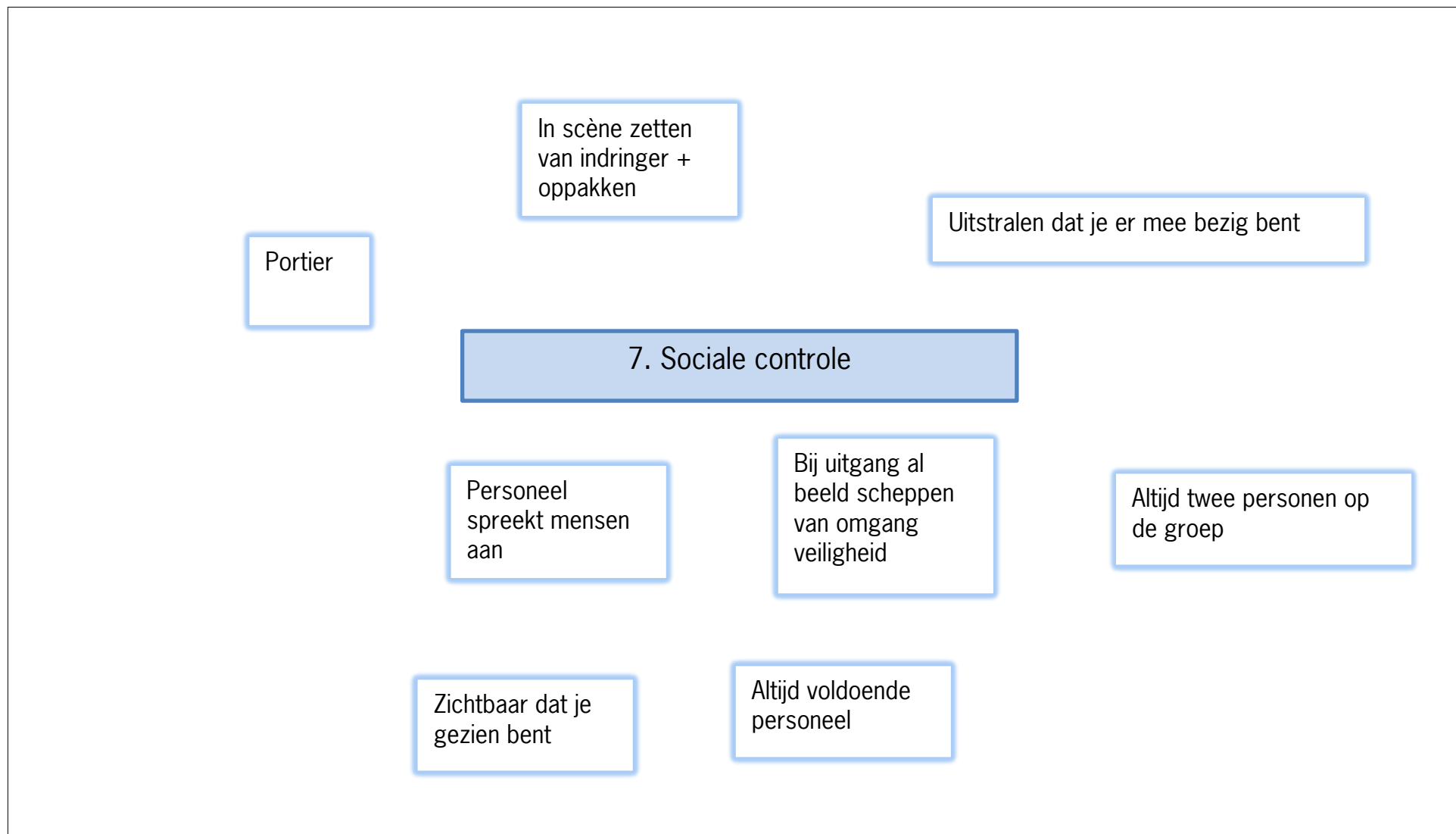
Weerbaarheid  
personeel via  
inrichting  
vergroten

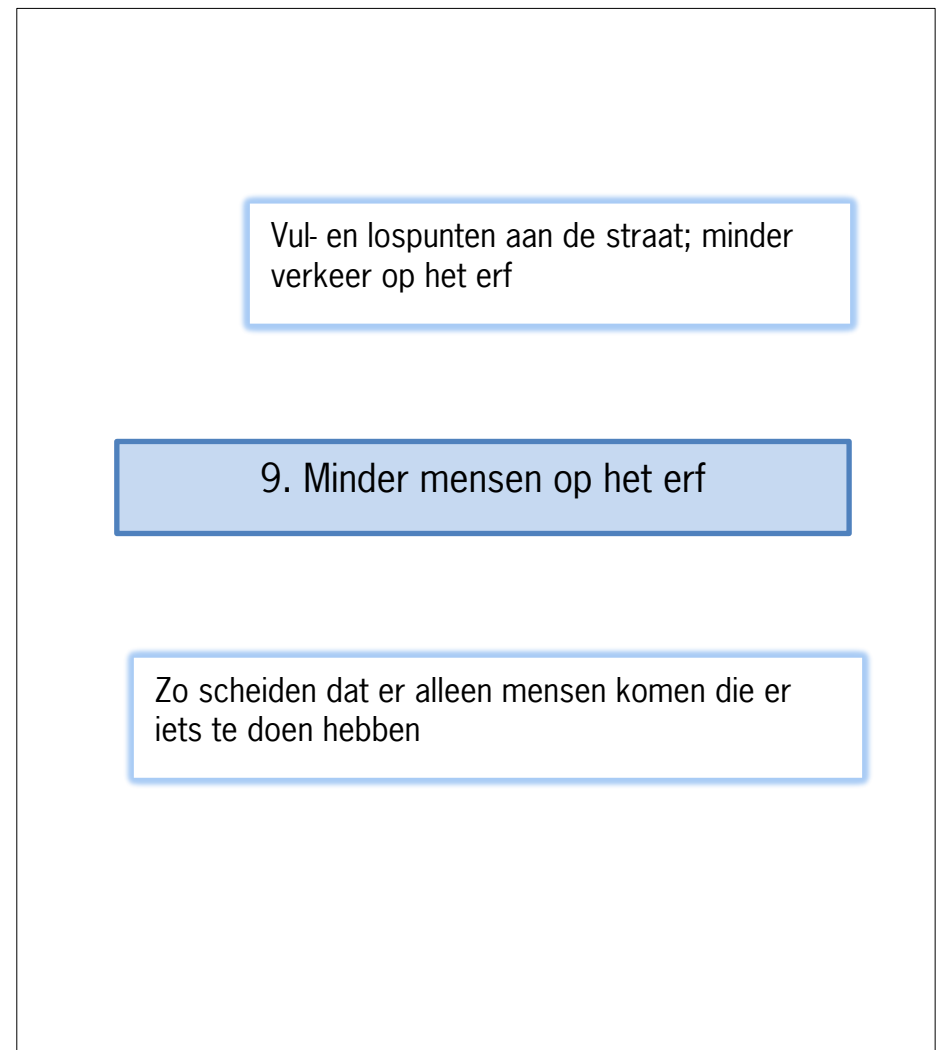
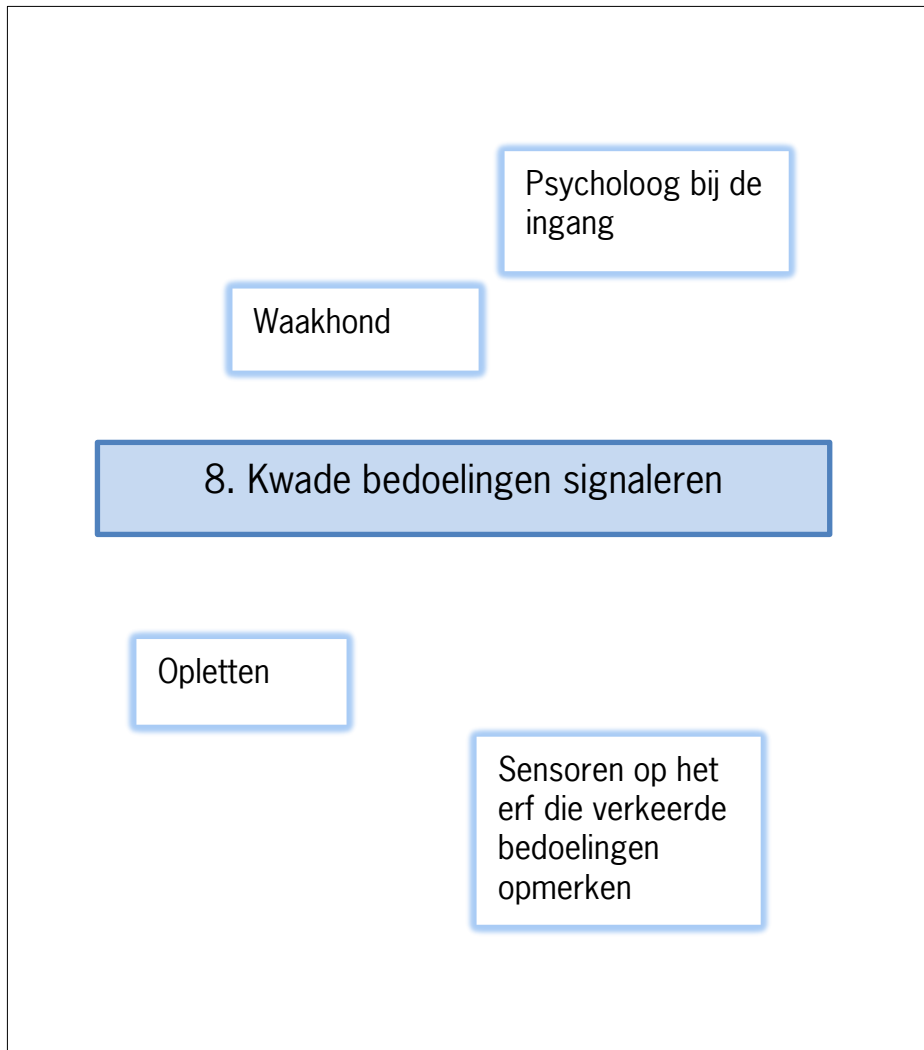
Opletten

### 4. Weerbaarheid van het personeel vergroten









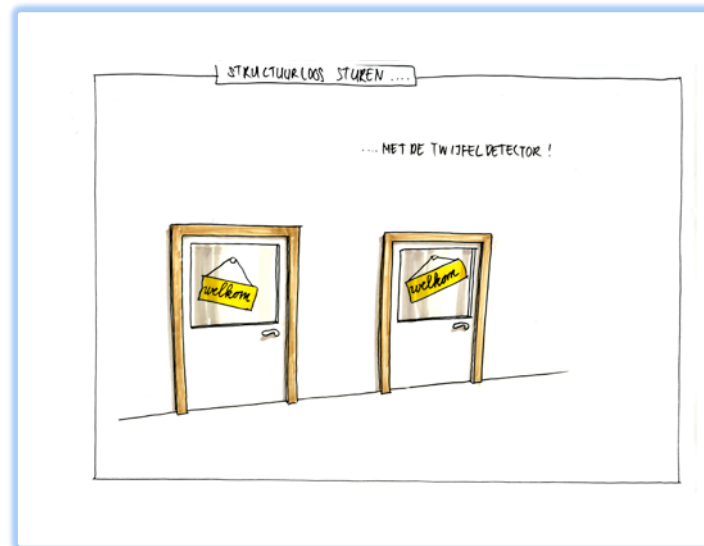
Beloning van goed gedrag

Uitlaatklep bieden voor mensen met verkeerde bedoelingen

## 10. Gedrag bezoekers sturen/controleren

Afschrikken: galg, lijk, etc.

Impuls remmende koe



Soort van 1 persoon selectiepoort

Personeel in andere takken  
sociale controle laten doen

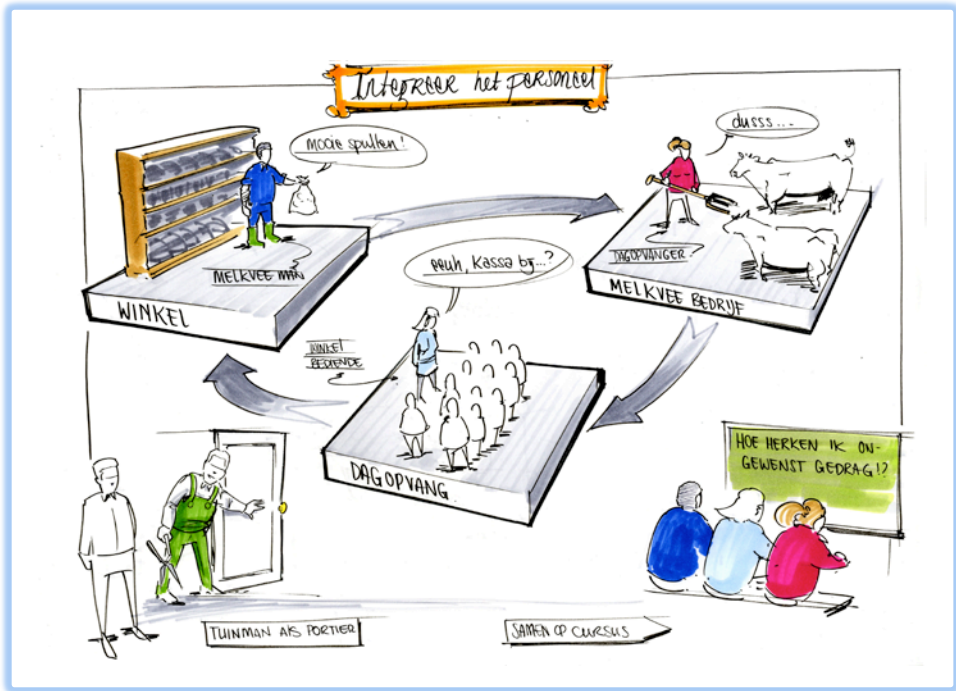
Ouderenzorg als oppas

## 11. Bezoekers/klanten/...inschakelen

Camera's + 24 uurs  
surveillance via 't web

Sociale controle creëren  
door middel van veel mensen  
op het erf

Maatschappelijke stage  
middelbare school









multifunctioneel