

Kijk op multifunctionele landbouw

Verkenning van de impact 2013 en 2011



multifunctioneel



Kijk op multifunctionele landbouw

Verkenning van de impact 2013 en 2011

© 2014 Wageningen, Stichting Dienst Landbouwkundig Onderzoek (DLO) onderzoeksinstituut Praktijkonderzoek Plant & Omgeving. Alle rechten voorbehouden. Niets uit deze uitgave mag worden verveelvoudigd, opgeslagen in een geautomatiseerd gegevensbestand, of openbaar gemaakt, in enige vorm of op enige wijze, hetzij elektronisch, mechanisch, door fotokopieën, opnamen of enige andere manier zonder voorafgaande schriftelijke toestemming van DLO.

Voor nadere informatie gelieve contact op te nemen met: DLO in het bijzonder onderzoeksinstituut Praktijkonderzoek Plant & Omgeving, Business unit Akkerbouw, Groene ruimte en Vollegrondsgroente

DLO is niet aansprakelijk voor eventuele schadelijke gevolgen die kunnen ontstaan bij gebruik van gegevens uit deze uitgave.

PPO Publicatienr. 618

Praktijkonderzoek Plant & Omgeving, onderdeel van Wageningen UR Business Unit Akkerbouw, Groene ruimte en Vollegrondsgroente

Adres : Postbus 430, 8200 AK Lelystad
: Edelhertweg 1, 8219 PH Lelystad
Tel. : +31 320 291 111
Fax : +31 320 230 479
E-mail : info.ppo@wur.nl
Internet : www.ppo.wur.nl

Ten geleide

Dit document bestaat uit de impactmetingen 2013 en 2011. Deze impactmetingen maken deel uit van de 'Omzet en Impactmeting Multifunctionele Landbouw'. Deze Omzet- en Impactmeting bestaat momenteel uit een reeks van vier opeenvolgende studies, telkens bestaande uit een omzet- en een impactdeel.

De impactmetingen 2013 en 2011 zijn de vierde en derde impactmetingen uit deze reeks. De samenvatting van de impactmeting uit 2011 is verschenen in de brochure 'Omzet en impact 2007-2011', <http://edepot.wur.nl/202948>. Omdat het volledige rapport van deze meting echter niet is verschenen worden nu de impactmetingen 2013 en 2011 in één publicatie uitgebracht.

De eerste twee impactmetingen zijn verschenen in 2009 (<http://edepot.wur.nl/5974>) en 2010 (<http://edepot.wur.nl/150890>).

Samen geven de vier impactmetingen een goed beeld van de impact van multifunctionele landbouwbedrijven op de omgeving waarin zij werken.

Inhoudsopgave

pagina

TEN GELEIDE	3
IMPACTMETING 2013	7
1 INLEIDING	9
2 ONDERZOEKSVRAAG	11
3 METHODEN.....	13
Onderzoeksgebied	13
Werkwijze	17
Overwegingen.....	19
4 GEBIEDSANALYSE	21
Leefbaarheid.....	21
Arbeidsrelaties.....	22
Regionale economie	22
De fysieke omgeving	24
Verschillen tussen Lopik en Woerden	25
Conclusies.....	25
5 UPDATE LITERATUURSTUDIE	27
Leefbaarheid.....	27
Arbeidsrelaties.....	28
Regionale economie	28
Fysieke omgeving	29
Sectoren	29
LITERATUUR.....	33
BIJLAGE 1 – VRAGENLIJST	35
IMPACTMETING 2011	37
1 INLEIDING	39
Methoden	39
Afbakening	41
Achtergrond	42
2 LEEFBAARHEID.....	43
Beleven	43
Verbinden	45
Voorzieningen	56
Klachten.....	57
3 ARBEID EN ARBEIDSRELATIES	59
Vrijwilligers	59
Arbeidsplezier.....	60
Vrouwelijke ondernemers.....	61

Bedrijfsopvolging en jonge ondernemers.....	62
Nieuwe intreders.....	63
4 REGIONALE ECONOMISCHE EFFECTEN.....	65
Werkgelegenheid.....	65
Regionale (economische) betekenis.....	66
Samenwerking op gebiedsniveau.....	68
Gebiedscertificering.....	69
5 FYSIEKE OMGEVING.....	71
Landschap is onderdeel van het product.....	71
Cultuurhistorische gebouwen.....	73
Multifunctionele activiteiten en de beleving van het landschap.....	74
Biodiversiteit.....	75
6 CONCLUSIES.....	77
BRONNEN.....	81
BIJLAGE 1.....	85

Impactmeting 2013

De maatschappelijke en economische impact van de multifunctionele landbouw op Lopik, Woerden en omgeving

Esther Veen¹

Marcel Vijn¹

Michelle Poort²

Marijke Dijkshoorn-Dekker³

Maureen Schoutsen¹

¹ Praktijkonderzoek Plant en Omgeving, onderdeel van Wageningen UR

² Stromend Water

³ Landbouw Economisch Instituut, onderdeel van Wageningen UR

1 Inleiding

Dit onderzoek is onderdeel van de 'Omzet en Impactmeting Multifunctionele Landbouw'. We noemen deze meting ook wel de driemeting. De driemeting is een vervolg op de nul-, één- en tweemeting. In deze onderzoeken is zowel de omzet als de impact van de multifunctionele landbouw in Nederland in kaart gebracht¹. Net als de eerdere metingen bestaat de driemeting uit twee losse onderdelen die samen aangeven wat de waarde van de multifunctionele landbouw in Nederland is. De omzetmeting kijkt naar de cijfers, de impactmeting kijkt naar wat de multifunctionele landbouw bijdraagt aan de maatschappij. Dit rapport geeft de resultaten van de impactmeting weer.

In de nul- en éénmeting werd de impact van de multifunctionele landbouw gemeten met behulp van een enquête onder ondernemers. Het ging daarbij vooral om voorlopers / pioniers in de sector. In de éénmeting is deze enquête aangevuld met een uitgebreide literatuurstudie. In de tweemeting is ervoor gekozen geen enquête uit te zetten. Wel is gebruik gemaakt van een andere enquête, uitgevoerd voor de Taskforce Multifunctionele Landbouw. In dit geval ging het om een enquête onder de 'midden categorie ondernemers'; ondernemers die niet tot de pioniers gerekend worden. Daarnaast is gebruik gemaakt van een enquête uitgevoerd door Motivaction, onder 1.033 Nederlanders. Tenslotte is een case study – één specifiek multifunctioneel bedrijf - onderzocht. Op deze manier is de impact van een multifunctioneel bedrijf concreet gemaakt. Het ging hierbij vooral om gebruikers van het bedrijf (andere multifunctionele bedrijven, andere MKB bedrijven, de gemeente, etc.).

In deze driemeting vullen we bovenstaande kennis aan met opnieuw een andere aanpak. Dit jaar hebben we de bijdrage van de multifunctionele landbouw aan twee specifieke gebieden geïnventariseerd. We hebben niet zozeer specifieke bedrijven onderzocht, maar hebben gekeken naar de impact van de multifunctionele landbouw als geheel, in een tweetal gemeenten. Bovendien ging het niet zozeer om de visie van de bedrijven zelf, maar om die van anderen die de gemeenten en de multifunctionele landbouw aldaar goed kennen.

¹ De nulmeting was een meting over 2007 (uitgekomen in 2009), de éénmeting was een meting over 2009 (uitgekomen in 2010) en de tweemeting was een meting over 2011 (uitgekomen in 2012).

2 Onderzoeksvraag

Doel van dit onderzoek is de impact van de multifunctionele landbouw te onderzoeken. De specifieke vraag die wij in dit onderzoek willen beantwoorden is:

Wat is de impact van de multifunctionele landbouw op de economische en maatschappelijke ontwikkeling van de twee gemeenten Woerden en Lopik?

Het gaat in deze vraag nadrukkelijk om de impact die de bedrijven hebben op het gebied zelf – extern – en niet om de impact op de bedrijven. We zijn dus *niet* op zoek naar wat het voor multifunctionele bedrijven oplevert om samen te werken (denk: meer professionaliteit, een groter netwerk). Anders verwoord, we zijn vooral op zoek naar de vraagkant, en niet naar de aanbodkant. Dat betekent dat we vooral willen kijken naar wat de multifunctionele landbouw betekent *voor anderen* in het gebied, en dus niet naar wat het betekent voor de bedrijven zelf.

Ten tweede, we kijken vooral naar wat het totaal aan multifunctionele bedrijven bijdraagt, en niet zozeer naar de bijdrage van een individueel bedrijf. Het gaat dus niet zozeer om het aantal kinderen dat naar de agrarische kinderopvang gaat of het aantal mensen dat gaat poldersporten. We zijn vooral op zoek naar wat het betekent dat er verbrede agrarische bedrijven aanwezig zijn in het gebied.

3 Methoden

Onderzoeksgebied

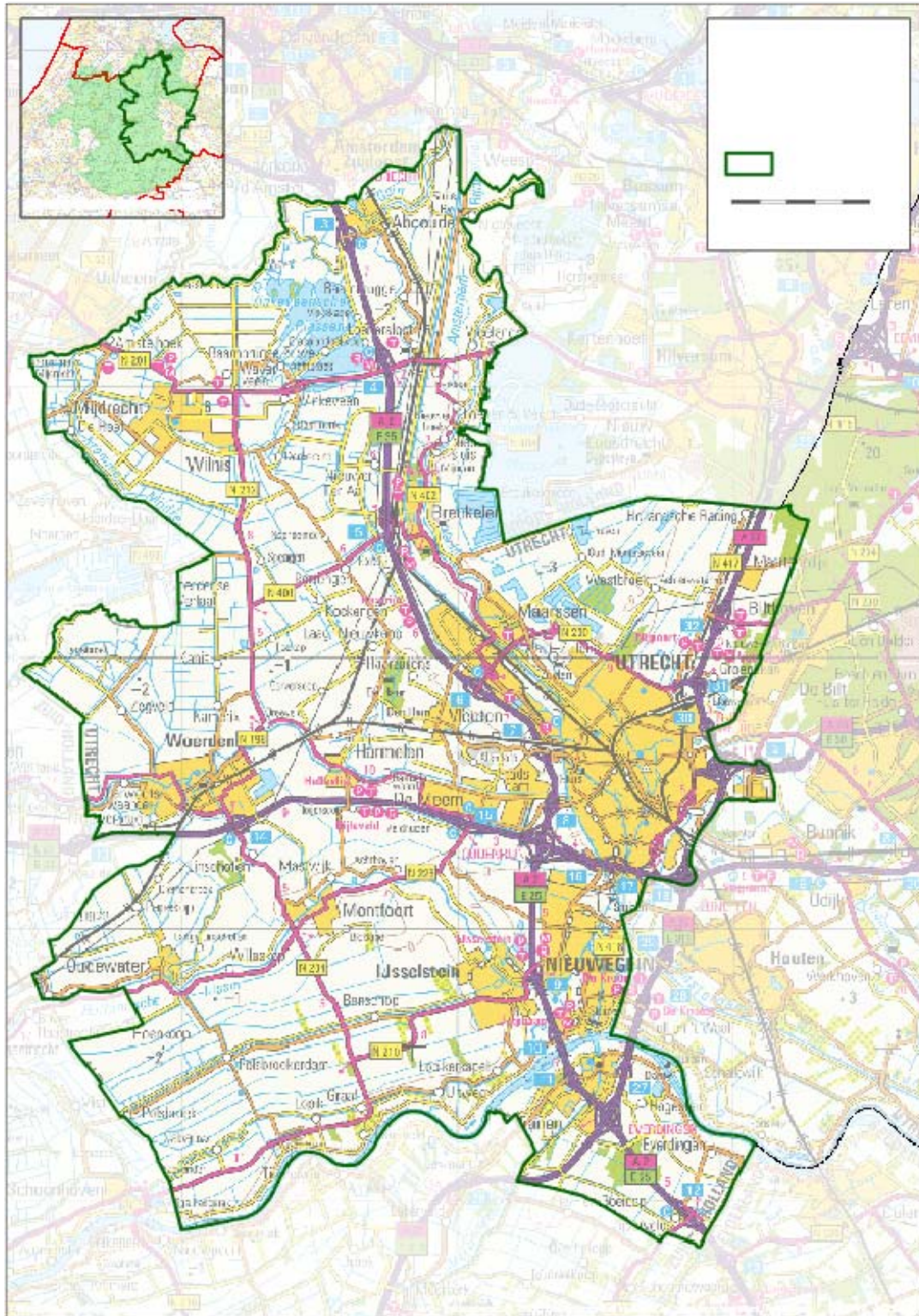
Ons onderzoek richt zich op twee gebieden ten westen van Utrecht, zie figuur 1; de Utrechtse Venen en de Utrechtse Waarden. Beide gebieden liggen ten westen van Utrecht; de Venen boven de A12 en de Waarden onder de A12. De Oude Rijn vormt de officiële grens tussen de twee gebieden. De Utrechtse Waarden bestaat uit de Lopikerwaard en de Linschoterwaard. Ze omvat de gemeentes Lopik, Oudewater Montfoort en buitengebied IJsselstein. De Utrechtse Venen bestaat uit de gemeentes Woerden, de Ronde Venen en Stichtse Vecht (zie figuur 1).

We hebben gekozen voor deze twee gebieden omdat ze vergelijkbaar zijn in die zin dat ze allebei dicht bij een grote stad gelegen zijn, terwijl de verwachting is dat de multifunctionele landbouw zich in deze gebieden verschillend ontwikkeld heeft. (Waar het in dit rapport verder over 'de stad' gaat wordt dan ook Utrecht bedoeld.) Het is overigens niet de bedoeling om de gebieden nadrukkelijk *met elkaar te vergelijken*, deze studie is geen vergelijking tussen de Venen en de Waarden. Er is gekozen voor twee gebieden om net iets meer te kunnen zeggen over de mogelijke impact van de multifunctionele landbouw dan wanneer we ons zouden hebben gefocust op één gebied. We kunnen de gevonden impact van de multifunctionele landbouw in het ene gebied dan wellicht staven met de resultaten van het andere gebied, of we kunnen juist een grotere verscheidenheid laten zien. Binnen deze twee onderzoeksgebieden richten wij ons specifiek op twee gemeentes: Lopik in de Utrechtse Waarden en Woerden in de Utrechtse Venen. Door specifiek naar gemeentes te kijken kan het onderzoek beter gefocust worden. Bovendien kunnen we Lopik zien als een landelijke gemeente, en Woerden als een stedelijke gemeente, gezien het aantal inwoners.

(Multifunctionele) landbouw in de Waarden en de Venen

De landbouw in de provincie Utrecht is relatief kleinschalig met een sterk multifunctioneel karakter (wanneer vergeleken met Nederland als geheel); ongeveer 30% van de bedrijven is multifunctioneel. In 2009 telt de provincie ongeveer 3.000 landbouwbedrijven; naar verwachting haalt twee derde hiervan het inkomen geheel of gedeeltelijk uit het agrarisch bedrijf. Meer dan de helft van het Utrechtse buitengebied is in handen van de landbouw. Utrechtse bedrijven zijn kleiner dan gemiddeld in Nederland. De meeste bedrijven zijn melkveebedrijven; vooral in het groene hart zijn er nauwelijks andere sectoren aanwezig. In de Utrechtse waarden is de fruitteelt ook een belangrijke sector, in de Venen bevindt zich ook glastuinbouw (Provincie Utrecht, 2011).

In de Utrechtse Venen is verbreding sneller tot stand gekomen dan in de Utrechtse Waarden. De Waarden heeft de laatste vijf, zes jaar echter een inhaalslag gemaakt. Er zijn verschillende oorzaken te herleiden die het verschil kunnen verklaren. Ten eerste bestaat de grond in de Venen grotendeels uit veen. Dit is erg drassig en minder geschikt voor de landbouw. Waterpeilen zijn hoog, de drooglegging te klein om er goed met een tractor op te kunnen rijden. Dat maakt dat de Venen van oudsher een wat armer landbouwgebied is dan de Utrechtse Waarden. Daarnaast zijn de grondprijzen duur zo dichtbij de stad. De noodzaak om te zoeken naar neveninkomsten is daarom iets groter dan elders. In de Utrechtse Waarden is de ondergrond geschikter voor de landbouw. Veenweiden met klei- en zandruggen maken de landbouwgrond steviger. De aanwezigheid van klei- en zandruggen komt door de rivieren (Oude Rijn, Hollandse IJssel en Lek) die hun sporen hebben nagelaten in het landschap.



Figuur 1: Utrecht-West in het Groene Hart (Utrecht-West kaart 1. Juli 2012. Provincie Utrecht, Geo-informatie. Ondergrond: © 2012, Dienst voor het kadaster en openbare registers, Apeldoorn 21-08-12 1223001).

Ten tweede liep in de Venen van 1998 tot 2011 het 'plan de Venen' - een groenproject met natuurontwikkeling, ontwikkelingsgebieden verbrede landbouw en ontwikkeling recreatie. Een gebiedscommissie werd opgetuigd met diverse deelcommissies op onderwerpen om de benoemde projecten tot uitvoering te krijgen. Er was veel stimuleringssubsidie beschikbaar voor de multifunctionele landbouw. Dit programma van het rijk en provincies Utrecht en Zuid-Holland leverde vooral bij de agrarische sector veel weerstand op. De agrarische partijen gingen in gesprek met de planuitvoerders om tot overeenstemming te komen. Dit heeft onder meer geleid tot versterking van de betrokkenheid van agrariërs bij beheer- en inrichting van een gebied². Zo heeft particulier natuurbeheer als neventak van de landbouw een impuls gekregen in de Wilnis Bovenlanden en in Groot-Wilnis Vinkeveen (zie www.utrecht-west.com). In de Waarden was geen top-down herinrichtingsplan. Wel liep er een ruilverkavelingsproject van agrarische grond ter versteviging van de agrarische positie voor en door boeren.

Ten derde kent de Venen een sterke speler in de vorm van de Agrarische Natuur- en Landschapsvereniging 'de Utrechtse Venen'. Deze organiseerde alle pakketten voor agrarische Natuurbeheer voor haar meer dan 200 agrarische leden. Ook werd een werkgroep agrorecreatie in het leven geroepen, om vanuit de vereniging agro-recreatieve ontwikkelingen te stimuleren. Enkele voorbeelden van projecten die door deze werkgroep zijn uitgevoerd: ontwikkeling van boerderij arrangementen 'in de Benen door de Venen' (2003-2014), experimenteren met boerenlandpaden (2004-2006), hooiberghutten (v.a. 2006), realisatie picknickvoorzieningen (2009) en realisatie van rustpunten (2013-2014). De werkgroep agrorecreatie is een actieve werkgroep die naast ontwikkeling ook het gesprek aangaat met gemeenten om het beleid rond ruimtelijke ordening aan te passen zodat verbredingsactiviteiten worden toegestaan, en die de weg weet naar de subsidies voor stimulering van agrotourisme en recreatie.

De Agrarische Natuur- en Landschapsvereniging de Lopikerwaard e.o. ontstond later dan de Agrarische natuurvereniging in de Venen. Bovendien waren er geen werkgroepen multifunctionele landbouw om de verbreding te stimuleren. Ook hadden de gemeenten een ruimtelijke ordening beleid waarbij weinig mogelijkheden geboden werden aan de agrariërs. Pas vanaf 2007 kwam daar verandering in doordat met name gemeente Lopik haar bestemmingsplan ging wijzigen (andere gemeenten in de Utrechtse Waarden volgden later ook). Rond dat jaar kwam de Stichting Struinen en Vossen naar het gebied om het plattelandstourisme te stimuleren en onderlinge samenwerking te faciliteren.

Inmiddels lijkt het erop dat er in de Waarden een inhaalslag is gemaakt in het agrotourisme. Het voorzieningenniveau agrorecreatie is nu zelfs iets beter te noemen, met gastvrije ondernemers zoals recreatielandschap Rosenboom in Benschop, boerderijlogeren in Polsbroek, de hooiberghutten bij familie Kromwijk in Cabauw en de landwinkel van familie van Schie in Polsbroek. Ook in de zorg zijn er diverse ondernemingen gestart in de Utrechtse Waarden.

Utrechts beleid

De provincie Utrecht heeft in 2011 een landbouwvisie uitgebracht. Hierin is de multifunctionele landbouw specifiek opgenomen. De provincie schrijft dat zij wil dat *'de landbouw tot 2040 voedsel kan produceren, het landschap open en groen kan houden, natuurkwaliteit kan versterken, kan bijdragen aan milieudoelen en kan inspelen op de vraag naar rust, ruimte en beleving'* (p.8). Meer specifiek, de provincie ziet graag dat de landbouw bijdraagt aan het behoud van identiteit, en aan de kwaliteit en openheid van de landschappen. De landbouw moet rust, ruimte en mogelijkheden voor beleving creëren. Ze moet kwalitatief hoogwaardige streekproducten maken, waardoor er een sterke verbinding tussen producent en consument ontstaat, en het landschap moet toegankelijker worden zodat het draagvlak voor de landbouw toeneemt. Deze doelen

² Een voorbeeld hiervan is het plan de Bovenlanden in de Ronde Venen, waar bewoners en boeren samen een deel van het beheer oppakken.

lijken goed te passen bij de multifunctionele landbouw. De provincie ziet dat dan ook als één van de drie ontwikkelingsrichtingen voor agrarisch ondernemers (de andere twee zijn schaalvergroting of beëindiging van het bedrijf). De provincie schrijft dat de multifunctionele landbouw de maatschappij met het platteland en verbindt, en agrarisch ondernemers met de maatschappij. Bovendien draagt ze bij aan het leefbaar houden van het platteland door meer activiteiten naar het buitengebied te brengen. Overigens ziet de provincie stadslandbouw als een bijzondere vorm van multifunctionele landbouw, dichterbij de stad (Provincie Utrecht, 2011).

Multifunctioneel aanbod in Lopik en Woerden

Het aanbod van multifunctionele landbouw in Lopik e.o. is als volgt³:

- Recreatielandschap Roseboom: boerderijcamping, gasterij met restaurant, boerenlandpaden, natuurontwikkeling. www.recreatielandschaprosenboom.nl
- IJboerderij Luciano: ijsverkoop aan huis. www.ijboerderijluciano.nl/
- Boern logies. www.lekkerbuiten.net
- Boerderij Kromwijk: hooiberghutten, verhuur hooiberg, klein museum. In monumentale boerderij in Cabauw. www.boerderijkromwijk.nl
- Boerderijlogeren: Groene Hart logies, familie Boogaard. www.boerderijlogeren.nl
- Landwinkel Fruitwaard. www.fruitwaard.nl
- Kinderopvang (in Montfoort). www.de-ijsselhoeve.nl/algemene-informatie.html
- Zorgboerderijen de Kloostertuin (Haastrecht) en het Boere Erf (Hekendorp, gemeente Oudewater). www.zorgboerderijdekloostertuin.nl
- Zorgboerderij het Boerenerf in Lopik. www.pluznet.nl/locatie_details.cfm?llo_name=Het%20Boerenerf&llo_uuid=E6AABE84-3BE2-4C1E-8FBC-46DDE0C11938

In directe omgeving is er nog multifunctionele landbouw in Montfoort (boerengolf, logies aanbieders zoals familie Vlooswijk) en IJsselstein (bio-bed, van Schaick) en Haarzuilens (Geertjeshoeve, fruitverkoop en pleisterplaats Van Oostrom, thuisverkoop (fruit), kinderopvang Van Rossum).

Het aanbod van multifunctionele landbouw in Woerden is als volgt:

- Agrarisch natuurbeheer: pakketten voor slootkantbeheer en weidevogelbeheer. Zwarte stern projecten en andere natuurprojecten. www.deutrechtsevenen.nl
- Boerderij de Boerinn: recreatieboerderij voor groepen als individuele recreatie voor wandelen en varen. www.deboerinn.nl
- Kaasboerderij Janmaat: streekmarkten en huisverkoop, streekmarkt Woerden. www.kaasboerderij-janmaat.nl
- Boerderij Oortjeshek: camping & boerderijeducatie, hooiberghutten, melkveehouderij. www.campinghetoortjeshek.nl
- Groepsaccommodatie de Wit, groene Hart logies. Tevens cum laude kaas. Verkoop aan de handel / verkoop aan huis. www.devierjaargetijden.nl
- Groene Hart logies: familie Kooijman, biologische melkveehouder. Blik op de polder. blikopdepolder.nl/pages/nl/home.php
- Boer Bert: hooiberghutten, Groene Hart Logies, verhuur hooiberg voor vergaderingen, zorgboerderij, boerenlandpaden, boerderijeducatie. Biologische melkveehouderij. www.boerbert.nl

³ In dit document geven we een aantal keren het 'multifunctionele aanbod' in een gebied aan. Deze lijsten zijn niet volledig en zijn bovendien een momentopname. Ze geven echter wel een inzicht in hoeveel multifunctionele bedrijven er ongeveer zijn en wat zoal het aanbod is.

- De Beekhoeve: hooiberghut, wandeling over boerenland, schuilhut, vergaderingen, streekproductenverkoop. Doet mee met streekmerk Lekker Utrechts
- Arien Smorenburg: fruitteler en verkoop op de streekmarkt in Woerden, aangesloten bij de Groene Hart Coöperatie. www.streekmarkt-woerden.nl
- Hoeve Rietveld: jams, verkoop via streekmarkt Woerden en via Groene Hart Coöperatie. www.hoeverietveldproducten.nl
- Natuurboerderij Zegveld: veenweidevlees. Verkoop via de streekmarkt Woerden.

Samenwerkingsverbanden

- Boerderijarrangementen in de Venen. www.indebenendoordevenen.nl (initiatief van de werkgroep agrotecreatie de Utrechtse Venen)
- Logies in hooiberghutten op boerenerven. www.hooiberghutten.nl (initiatief van ANV de Utrechtse Venen)
- Logies op boerenerven: www.groenehartlogies.nl (initiatief van logies eigenaren)
- Groene Hart Coöperatie. Samenwerking producenten streekproducten Groene Hart: www.groenehartcooperatie.nl (initiatief van de St. Groene Hart, Kloppend hart, certificeren hun producten volgens het keurmerk van SPN)
- Streekmarkt Woerden. www.streekmarkt-woerden.nl (initiatief van Agrarisch Centrum Woerden)
- www.woerdenbuitenstebinnen.nl (initiatief van Agrarische Centrum Woerden)
- Vereniging Boerderij in de kijker. Samenwerkingsverband voor boerderij-educatie. www.boerderijindekijker.nl
- Plattelands promotie Midden-Holland, Utrechtse Waarden en omstreken: www.struinenenvorsen.nl
- Zorgboerderijen: www.zorgboerderijenutrecht.nl
- Rustpunten voor recreanten op onder meer boerenerven: www.rustpunt.nu

Werkwijze

Dit onderzoek is begonnen met een korte update van de uitgebreide literatuurstudie gedaan in 2009 (Veen et al., 2010). De literatuurstudie moet worden gezien als een 'quick scan' en aanvulling op die uitgebreide literatuurstudie. Veel onderzoek op het gebied van multifunctionele landbouw wordt uitgevoerd door collega's bij Praktijkonderzoek Plant en Omgeving, of die zijn erbij betrokken. Daarom is deze collega's gevraagd welke nieuwe onderzoeken zij hebben uitgevoerd of waar ze aan hebben bijgedragen (uitgekomen in 2011, 2012, 2013 en eventueel 2014). Op deze manier is een lijst met 42 nieuwe onderzoeken samengesteld. Al deze 42 rapporten zijn doorgekeken op relevantie voor deze impactmeting. Soms kon volstaan worden met het bekijken van de conclusies, in andere gevallen is het rapport uitgebreider doorgelezen.

Daarnaast hebben wij elf personen in de twee gebieden geïnterviewd (negen interviews; twee interviews waren met twee respondenten). De respondenten zijn op zo'n manier gekozen dat ze recht doen aan (lees: kennis hebben van één of meer van) de zes vormen van multifunctionele landbouw zoals herkend door de Taskforce Multifunctionele Landbouw (zorg, recreatie, kinderopvang, educatie, natuurbeheer en verkoop), en aan beleidsmakers zoals de provincie en gemeentes. Er is niet met multifunctionele ondernemers zelf gesproken, omdat we op zoek waren naar het gezichtspunt van de gebruikers / andere partijen. De respondenten vertegenwoordigen de beide gebieden, maar hebben soms overkoepelende kennis. Op één interview na dat telefonisch is gehouden, zijn alle interviews face-t-face afgenomen. De vragenlijst is te vinden in bijlage 1. De lijst met gesproken personen is te vinden in tabel 1.

Naam	Expertise / rol	Bevraagd op	Contact
Kees de Leeuw	Landschapscoördinator voor de gemeente Lopik en werkt gebiedsbreed voor de Utrechtse Waarden. Hij weet daardoor veel over de multifunctionele landbouw in Lopik in haar totaliteit.	Multifunctionele landbouw als geheel. Lopik	Kees.de.leeuw@lopi.nl; 0348-0559979
Jan Kooijman	Bewoner van Lopik, voormalige wethouder en raadslid van de gemeente. Lid van de plaatselijke Groep Leader Weidse Veenweiden voor Utrecht-West en voorzitter van stichting Groene Hart Kloppend Hart (waar hij zich inzet voor promotie en marketing van het Groene Hart als merk en stimulering van de ontwikkeling van Groene Hart streekproducten.)	Multifunctionele landbouw als geheel. Lopik	jankman@ziggo.nl; 0613517133
Elise van Andel	Medewerkster recreatie bij de gemeente	Vooraf op agrotourisme. Woerden	Andel.e@woerden.nl; 0348-428475
Kitty Kusters	Woerden Bruist / Woerden Marketing, beheer van de site www.groenehart.nl	Vooraf recreatie. Woerden	kitty@woerdenmarketing.nl; 0348-745492
Marjan de Jong	Zorgcoördinator bij Allercare. Heeft voor hen de zorgtak opgezet bij boer Bert.	Vooraf zorg. Woerden	www.allercare.nl/dagbesteding
Michelle Poort	Boerderij in de Kijker	Educatie. Woerden	michelle@stromend-water.nl; 030-2936401/06-16972369
Annie Plomp	In de Benen door de Venen en Hooiberghutten, gastvrouw in de Venen. Betrokken bij Leader	Recreatie. Woerden	annieplomp@hetnet.nl; 0297-241991
Joke Eek	Streekmarkt Woerden en initiatiefneemster van de afdeling van Slowfood Groene Hart	Produceer streekproducten en /of verkoop aan huis . Overkoepelend.	groenehart@slowfood.nl; 06-50631942
Madeleine Gerretsen	Provincie Utrecht	Multifunctioneel algemeen. Overkoepelend	Madeleine.gerretsen@provincie-utrecht.nl
Linda van der Weijden	Lami (Utrechtse organisatie voor innovatieve agrarische ondernemers op het vlak van landbouw en milieu).	Verkoop. Overkoepelend	Linda.van.der.weijden@utrecht-west.com; 06-21124616
Jos Geenen	Programmabureau Utrecht-West	Multifunctioneel algemeen. Overkoepelend	Jos.geenen@utrecht-west.com

Tabel 1: **Geïnterviewden**

Overwegingen

Dit onderzoek is exploratief van karakter. We proberen een inzicht te geven in de impact die de multifunctionele landbouw kan hebben op de maatschappelijke en economische ontwikkeling van een gebied. We kijken daarbij slechts naar twee gebieden; we zijn daardoor niet in staat stellig iets te zeggen over de impact van de multifunctionele landbouw in Nederland. De gebieden zijn niet 'representatief'. In andere gebieden zal het er anders aan toe gaan, en de impact zal bijvoorbeeld erg anders zijn op bijvoorbeeld een krimpgemeente. Bovendien hebben wij met een beperkt aantal mensen gesproken. Desalniettemin, deze studie geeft ons enig inzicht in wat de impact van de multifunctionele landbouw *kan* zijn. Het laat zien wat het *kan* opleveren om multifunctionele bedrijven in een gebied te hebben - en wat het wellicht *niet* oplevert. Bovendien kennen de mensen die wij spreken het gebied en de multifunctionele landbouw goed.

Een tweede punt is dat er in gebieden veel meer gebeurt dan de multifunctionele landbouw alleen en dat het moeilijk zal zijn om de effecten die we vinden toe te schrijven aan de multifunctionele landbouw. Als we zien dat er meer toeristen naar het gebied zijn gekomen, is dit dan toe te schrijven aan de aanwezigheid van multifunctionele landbouw of aan een betere ontsluiting van het gebied door de aanleg van een fietsknooppuntenroute, waar ook de multifunctionele landbouw weer profijt van kan hebben? Omdat dit onderzoek voornamelijk beschrijvend is kunnen we dat niet met zekerheid zeggen. We doen een 'estimated guess' en geven onze visie daarop, op basis van de inzichten van het onderzoek, maar hier liggen geen harde feiten aan ten grondslag. De onderzoeksmethoden die nodig zijn om dat soort uitspraken te kunnen doen, zijn niet mogelijk binnen de beschikbare tijd en het beschikbare budget van dit onderzoek.

Ten derde hebben we voor dit onderzoek gesproken met mensen die bekend zijn met de multifunctionele landbouw. Ze zijn bijvoorbeeld betrokken bij het promoten van het toerisme in het gebied of werken bij de gemeente. Dit is nuttig, omdat zij daarom zicht hebben op de impact van de multifunctionele landbouw en zij zich bijvoorbeeld een voorstelling kunnen maken van een situatie zonder multifunctionele landbouw. Echter, het is goed mogelijk dat we andere antwoorden zouden krijgen wanneer we met 'de gewone burger' zouden spreken. Anderzijds, als die zou aangeven weinig te merken van de multifunctionele landbouw kan dat ook betekenen dat hij iets als een klompenpad wel kent, maar niet bekend is met het feit dat zo'n pad door multifunctionele ondernemers onderhouden wordt.

4 Gebiedsanalyse

In dit hoofdstuk bespreken we de uitkomsten van de elf interviews. In de éénmeting (Veen et al., 2010) is ervoor gekozen een aantal thema's te benoemen waar de multifunctionele landbouw impact op heeft. Deze thema's houden we hier aan: Leefbaarheid; Arbeidsrelaties; Regionale economie; Fysieke omgeving. Omdat het lastig is de verschillende subthema's te onderscheiden, bespreken we elk thema als geheel. De interviews hebben geen grote verschillen blootgelegd tussen de beide gebieden. Daarom bespreken we de impact grotendeels als geheel. Daarop volgt een korte analyse op de verschillen. We eindigen met een conclusie.

Leefbaarheid

Beleven, verbinden en voorzieningenniveau

Volgens de geïnterviewden heeft de multifunctionele landbouw zeker bijgedragen aan de belevingswaarde van het gebied, ook qua aanbod en voorzieningen.

Men geeft aan dat de multifunctionele landbouw bijdraagt aan het **voorzieningenniveau**, en dat er nu veel voorzieningen en activiteiten beschikbaar zijn in het gebied. Eigenlijk is dat inherent aan de multifunctionele landbouw. Het platteland is diverser geworden omdat er naast grote bedrijven ook kleine bedrijven zijn die een aanbod hebben voor de lokale markt. Daarmee is het aanzien ook veranderd, het is kleurrijker en gastvrijer. Er zijn meer mogelijkheden voor de **beleving** van het gebied. Je kunt bijvoorbeeld een bedrijf bezoeken, er is recreatie. Maar er is ook zorg en kinderopvang, waarmee je mensen in de streek houdt. Bezoekers zijn bewust bezig met biologische en streekproducten, en de multifunctionele landbouw draagt bij aan de belevingswaarde van het gebied. Educatieprogramma's bieden ook beleving van het landschap en het boerenleven, waar sommige kinderen vrijwel onbekend mee zijn. Sommige multifunctionele activiteiten hebben ook spin-off; boerenklompenpaden zijn bijvoorbeeld onderdeel geworden van een wandelknooppuntensysteem. Anderzijds wordt ook aangegeven dat de multifunctionele landbouw 'mee gaat in het geheel'. Daarmee bedoelt de geïnterviewde dat plattelandstoerisme **inspeelt** op wat het landschap biedt; er zijn kansen en de multifunctionele landbouw speelt daar op in en draagt er daardoor aan bij. De kenmerken van het gebied – goed ontsloten, aantrekkelijk qua landschap, veel inwoners in de directe omgeving – maken het voor de multifunctionele landbouw ook mogelijk om beleving te vergroten. Er is dus beweging, boeren trekken zeker bezoekers op allerlei manieren (er wordt een voorbeeld genoemd van een boer die een bus Duitsers trekt naar zijn kaasworkshop, of de graskaasdag die 5.000 tot 6.000 bezoekers trekt). Hoe groot het effect hiervan is, is echter niet duidelijk.

Interessant is dat men vooral impact van de multifunctionele landbouw **op het gebied zelf** ziet, dat wil zeggen, men ziet minder impact op (bewoners van) de stad Utrecht – hoewel die meerwaarde er in principe wel is, wordt deze weinig verzilverd. Ondernemers en ambtenaren uit de stad zeggen dat de multifunctionele landbouw en haar activiteiten onbekend zijn bij hen. Als voorbeeld: een dag met een zogenaamde SAFARI bus naar het platteland trok weinig bezoekers. Er zijn wel websites, maar ze zijn vanuit de aanbodkant gemaakt. Eén van de doelgroepen waar op wordt gemikt, wordt dus eigenlijk nauwelijks bereikt^{4,5}. Anderzijds geven veel geïnterviewden ook aan dat de multifunctionele landbouw wel een grote

⁴ Sommige bedrijven in het gebied hebben Leedergelden ontvangen; de monitoring van deze bedrijven geeft enkele interessante concrete voorbeelden, die steeds in een voetnoot worden weergegeven. Zo blijkt dat op een specifiek bedrijf voor boerderij-logeren veel buitenlandse gasten komen, wat weinig bijdraagt aan versterking van de stad-land contacten, of gezinnen met kinderen – die laatste groep komt vooral voor de centrale ligging en niet voor het landschap.

⁵ In die zin wordt nog niet goed aangesloten bij de landbouwvisie van de provincie: *'Het is belangrijk om de consumenten te verleiden naar het buitengebied te komen. Zij zoeken rust en ruimte en krijgen meer binding met de streek en de productie van voedsel. Na een aantal jaren stimuleringsbeleid is nabij de stad een groot aanbod van producten en diensten op en in het verlengde van het boerenbedrijf'* (p.36).

bijdrage heeft voor de **leefbaarheid van de bewoners**, en het lokale verenigingsleven. Er is veel herhalingsbezoek vanuit de omgeving zelf en lokale bewoners waarderen de multifunctionele landbouw dan ook zeer. Veel multifunctionele ondernemers doen iets extra's voor hen, het huren van een zaaltje is bijvoorbeeld vaak goedkoper voor lokale verenigingen (sowieso zijn er in het gebied weinig zalen te huur). Bedrijven krijgen dan enigszins de rol van een dorps huis. Ook klompenpaden worden bijvoorbeeld veel gebruikt door lokale mensen, om een ommetje te maken⁶. De zorglandbouw maakt het mogelijk dat mensen op het platteland opgevangen worden en het platteland beleven, ook doordat de boerderij eigen producten gebruikt. Zorglandbouwbedrijven krijgen ook nog regelmatig bezoek van familie van deelnemers die niet meer bij het bedrijf betrokken zijn. De landwinkels hebben een groot assortiment waardoor mensen er een deel van hun boodschappen kunnen komen doen. Sommige restaurants zijn vooral bij lokale bewoners geliefd. Bed&Breakfasts worden geboekt door gasten van bewoners van het gebied. Dagactiviteiten zoals kinderuitjes worden bezocht door lokale verenigingen; het is makkelijk bereikbaar en kost wat minder. Op deze verschillende manieren binden multifunctionele bedrijven lokale families aan hun gebied; die maken gebruik van de voorzieningen die door multifunctionele bedrijven worden aangeboden. Overigens is het dan wel belangrijk dat de dorpskernen ook leefbaar worden gehouden. Het gaat er niet alleen om dat multifunctionele bedrijven voorzieningen aanbieden, het is ook belangrijk dat de dorpskern niet weggeconcentreerd wordt door die voorzieningen.

Arbeidsrelaties

Vrijwilligers, arbeidsplezier, vrouwelijke ondernemers, bedrijfsopvolging en jonge ondernemers en nieuwe intreders

Er is weinig over arbeidsrelaties gesproken. Dit onderwerp is immers vooral een interne aangelegenheid (wat betekent multifunctionele landbouw voor arbeidsrelaties *op het bedrijf*). Het past daarom minder binnen de huidige studie die meer naar buiten, naar de vraagkant, kijkt. Wel werd gezegd dat vrijwilligers vooral een plek vinden bij natuurbeheer en in de zorg.

Regionale economie

Werkgelegenheid, regionale (economische) betekenis, samenwerking op gebiedsniveau, gebiedscertificering

Geïnterviewden vonden het ook moeilijk de impact op de regionale economie te benoemen, maar gaven ook aan dat die er wel moet zijn. Mensen komen immers het gebied in voor de activiteiten en producten van de multifunctionele boerderijen. Dus dat er een economische impact is, lijkt **evident**. Wat en hoeveel die impact precies is, is moeilijk vast te stellen.

Een interessant punt dat in meerdere gesprekken aan de orde kwam is het idee dat er **in de stad**⁷ **werk ontstaat** door wat er op het platteland gebeurt, denk bijvoorbeeld aan Kamille's keuze (www.kamillaskeuze.nl); stedelingen zien mogelijkheden in het naar de stad halen van lokaal geproduceerd voedsel omdat ze in de stad een markt hiervoor zien. Het platteland zorgt op die manier voor werkgelegenheid in de stad. Anderzijds is het ook zo dat er in de stad het één en ander gebeurt – er ontstaat vraag naar lokale producten en interesse in het platteland – waar agrarische ondernemers op (kunnen) reageren, waardoor er **werkgelegenheid op het platteland** wordt gecreëerd. In die zin is dit dus

⁶ Dorpsbewoners vieren bijvoorbeeld ook hun feestjes op multifunctionele boerderijen, groepen die educatieboerderijen bezoeken komen meestal uit de regio en basisscholen komen meestal ook van dichtbij. Een toiletvoorziening wordt ook vooral door lokale wandelgroepjes gebruikt.

⁷ Hier wordt vooral Utrecht bedoeld, maar ook in Woerden bestaat een markt voor regionale producten.

⁸ Die overigens niet meer in oorspronkelijke vorm bestaat omdat het moeilijk was er op die manier een inkomen uit te halen.

een kruisbestuiving, die bij de aanbodzijde (het platteland) lijkt te zijn begonnen. Hoogvliet supermarkt legt bijvoorbeeld lokale kaas in de schappen, wat niet gebeurd zou zijn als het niet door de Groene Hart Coöperatie zou zijn aangeboden. Ook zou de Groene Hart Marktwagen, een onderneming die de producten van deze Coöperatie op markten in de randstad verkoopt, er niet geweest zijn zonder de Coöperatie. Tegelijkertijd heeft de stad ook invloed op hoe het georganiseerd is op het platteland; de relatief grote vraag vanuit de stad maakt het noodzakelijk voor ondernemers om samen te werken; anders zou het niet mogelijk zijn voldoende aanbod te leveren. Als ondernemers alleen in het lokale gebied rondom hun eigen bedrijf zouden leveren, was zo'n samenwerking niet nodig.

Voor de kleinere, familiebedrijven nemen **lokale producten en diensten** af (vlees van de lokale slager, gebakjes van de lokale bakker)⁹. Eén van de bedrijven werkt bijvoorbeeld met een lokale gids en de kok van het dorps huis, een ander huurt een lokale kroeg in voor de catering. Een kaasmaakster die haar eigen kaas aan huis verkoopt, verkoop ook zelfgemaakte bessenjam van een buurtbewoner. Familiebedrijven gebruiken wel minder **arbeid** van buiten – zij gebruiken de arbeid van de familie. Vaak is het immers de boerin die de nieuwe activiteiten opstart. Anderzijds laat zij vaak een andere baan achter, die dan vrij komt. Het komt ook voor dat er op het agrarische bedrijf minder arbeid nodig is, bijvoorbeeld door de aanschaf van een melkrobot, en dat die dan wordt ingezet in de multifunctionele tak. Grotere bedrijven huren wel vaak mensen in, bijvoorbeeld voor de schoonmaak¹⁰, maar zij zijn vaak minder bezig met lokale en/of streekproducten. Bij een groot bedrijf als de Boerinn werken in het recreatieseizoen wel 80 à 90 mensen. De zorglandbouw huurt niet veel externe arbeid in, er is bijvoorbeeld vaak één vaste medewerker die wordt aangevuld met vrijwilligers en stagiairs. Voor sommige activiteiten, zoals educatie, leent een werknemer zich ook minder goed dan de eigenlijke boer. Ook wordt genoemd dat er meer mogelijkheden – anders dan alleen in grote gebouwen - zijn om mensen met een beperking aan het werk te helpen. Er is een kaasacademie opgericht die samen met scholen goed opgeleide en betrokken medewerkers voor de kaassector aflevert.

Mensen die wij gesproken hebben gaven aan dat er nog meer te halen is bij **samenwerking**, dat daar nog niet het meeste wordt uitgehaald. Toch is er wel veel samenwerking, vooral als de nood hoog is. Er wordt ook veel samengewerkt in plattelandstoerisme. Zo is er het platform Groene hart, Kloppend hart (voor recreatie en streekproducten), waaruit de Groene Hart Coöperatie is ontstaan die haar gezamenlijke assortiment heeft gecertificeerd. Sommige producenten zijn aangesloten bij een landwinkelketen (producenten verkopen daarin ook elkaars producten) en er is een vereniging hooiberghutten. Anderen werken samen onder de noemer 'rustpunt.nu', 'in de Benen door de Venen' en 'Kamerik op de kaart'. Ook werken ondernemers samen in de vereniging 'Boerderij in de Kijker'. Er zijn dus verschillende samenwerkingsverbanden. Eén van de geïnterviewden geeft een voorbeeld van een melkveebedrijf dat veel samenwerkt; samen met andere boeren met maisdoolhoven heeft het bedrijf een website, er zijn arrangementen met Burger King en AC restaurants ontwikkeld en de melk wordt verkocht aan een ijssalon in Utrecht. In de zorg is er minder samenwerking. Samenwerking levert trouwens niet altijd direct iets op (zie de eerdergenoemde SAFARI bus) maar de ondernemers weten elkaar daarna wel beter te vinden. Zo heeft het platform Utrechtse Waarden netwerkbijeenkomsten georganiseerd voor recreatieondernemers, samen met de stichting Struinen en Vorsen en Groene Hart, Kloppend hart, waaruit nieuwe arrangementen zijn ontstaan. Nu moeten de ondernemers het zelf oppakken en dat gebeurt ook, bijvoorbeeld in Experience Woerden en het Agrarisch Centrum Woerden. Overigens blijft het lastig agrotouristisch iets op de kaart te zetten. Er is geprobeerd dat over het gebied heen te doen, dus voor beide gebieden samen, maar dat is niet gelukt. De genoemde samenwerkingsverbanden werken wel gemeentegrensoverschrijdend. Tenslotte is het ook zo dat de ene activiteit de ander kan ondersteunen; gasten die bijvoorbeeld in een Bed&Breakfast zitten, gaan ergens anders in het gebied eten.

⁹ De boerderijwinkel verkoopt bijvoorbeeld producten aan een B&B en zaalverhuur, en andere lokale ondernemers.

¹⁰ En een ZZP'er als kok.

Voor de **toekomst** lijken er nog mogelijkheden te zijn in de ontwikkeling van nieuwe producten, bijvoorbeeld bijzonder vlees. Dat is meteen een verrijking van het landschap, want dan zijn er meer bijzondere landbouwhuisdieren in de wei te zien. Er kan ook nog gezocht worden naar variatie in producten uit het groene hart en nieuwe producten gekoppeld aan oude rassen, en er lijkt ruimte voor restaurants die producten uit de streek verkopen.

De fysieke omgeving

Landschap onderdeel van het product, cultuurhistorische gebouwen, beleving van het landschap, biodiversiteit

Geïnterviewden geven aan dat het voor wat betreft het landschap moeilijk is aan te geven wat aan de multifunctionele landbouw kan worden toegeschreven. Ze zijn het dan ook niet eens over dit onderwerp. Sommigen geven aan dat de multifunctionele landbouw **niet direct bijdraagt** aan het landschap, maar wel aan de draagkracht van het gebied; 'fietsen is hot en dan is het ook fijn als je multifunctionele activiteiten tegenkomt'. Ondernemers onderhouden het landschap wel, houden het in stand en maken het leuk om te bezoeken, maar maken het niet per se mooier. Multifunctionele ondernemers zijn bijvoorbeeld doorgaans niet specifiek bezig met het aanleggen van kikkerpoelen en bomenrijen, al onderhouden ze die soms wel. Anderen zeggen juist dat de multifunctionele landbouw **wel veel bijdraagt** aan het landschap, wat volgens hen overigens voor alle boeren geldt, niet voor multifunctionele boeren in het bijzonder. [Dat alle boeren bijdragen aan het landschap wordt door vertegenwoordigers van de provincie onderkend; ook niet verbrede bedrijven dragen bij aan de beleving van het landschap en een gebied heeft ook grote melkveehouders nodig (Provincie Utrecht, 2011).] Ook houden sommige multifunctionele ondernemers voor bepaalde producten andere rassen, zoals Blaarkoppen of Lakenvelders, wat fraai is voor het landschap. Sowieso vereist een keurmerk voor streekproducten soms dat koeien bijvoorbeeld buiten moeten grazen. Er zijn ook steeds meer producenten die hun eigen veevoer verbouwen, wat een gevarieerd landschap geeft. Er zijn ook multifunctionele ondernemers die iets aanleggen wat andere mensen juist minder mooi vinden, zoals een uitzichttoren met koeienvlekken.

Met betrekking tot **natuurbeheer** is de vraag of het glas halfvol of halfleeg is. Enerzijds gaat het steeds minder goed met de natuur, daalt de vogelstand en is het niet zo gesteld als we zouden willen. Anderzijds is de vraag ook waar mee wordt vergeleken – met de ideale situatie, of met de situatie zoals die er uit zou zien zonder agrarisch natuurbeheer? Sommige geïnterviewden geven bijvoorbeeld aan dat agrarisch natuurbeheer heeft bijgedragen aan het onderhoud van en meer variatie in het landschap. Ook de regeling beheer landschapselementen heeft veel effect gehad. Omdat dit echter subsidiegedreven is (hoewel het gevoel ook leeft dat alleen boeren die hier een 'gevoel bij hebben' er aan meededen), gebeurt er dan minder wanneer de subsidieregeling stopt. Sommige erven worden bijvoorbeeld helemaal bestraat voor parkeerplaatsen, of afscheidingen bestaan uit hekken in plaats van een meer natuurlijke variant. Het is dus niet zo dat multifunctionele ondernemers altijd bezig zijn met het natuurlijk houden van het erf. Bij de mensen die wij hebben gesproken leven dan ook zorgen over wie de regie over het landschap gaat overnemen nu er steeds minder subsidies zijn. [NB. In haar landbouwvisie schrijft de provincie ook dat de landbouw nog een beperkte rol speelt in het beheer van natuurgebieden (Provincie Utrecht, 2011).]

In de provincie Utrecht is het nauwelijks toegestaan om iets nieuws te bouwen. Dat is één van de redenen dat er vaak iets gebeurt met **historische gebouwen**; ze zijn nodig. Soms wordt alleen de buitenkant behouden en wordt het van binnen helemaal verbouwd en modern ingericht. Er wordt aangegeven dat vooral gebouwen in Lopik vaak een nieuwe bestemming hebben gekregen.

Het provinciale beleid heeft ook invloed op de infrastructuur, want soms frictie geeft met de multifunctionele landbouw. Het landschap gaat voor, dus ook al zou de multifunctionele landbouw (bijvoorbeeld) bredere wegen nodig hebben, dat is niet mogelijk. Daardoor blijft het landschap behouden.

Verschillen tussen Lopik en Woerden

De mensen die wij hebben gesproken vonden het moeilijk verschillen te noemen tussen de beide gemeenten. Er werden kleine verschillen genoemd, bijvoorbeeld dat er in Lopik nog ruimte lijkt te zijn voor een nieuwe zorgboerderij, maar in Woerden niet. Wel werd gezegd dat Lopik een groter agrarisch gebied is, waar de landbouw een grotere rol speelt als drager van het gebied. Er wordt ook aangegeven dat Woerden verder ontwikkeld is dan Lopik, waar het nu begint te lopen. Woerden is ook zeer divers in vergelijking met andere gebieden zoals Wilnis, er is veel creativiteit en durf.

Hoewel het onderzoek dus weinig verschillen laat zien tussen Lopik en Woerden, is het wel nuttig geweest om naar twee specifieke gebieden te kijken. Het maakte de impact van de multifunctionele landbouw, wat lastig is om te duiden, net wat concreter om over te praten. En hoewel we dus weinig verschillen hebben kunnen laten zien, wordt ons verhaal wel sterker door naar twee gebieden te kijken; wat voor één gemeente geldt, geldt blijkbaar grotendeels ook voor twee gemeenten.

Conclusies

De multifunctionele landbouw levert op meerdere manieren een bijdrage aan Woerden en Lopik en omgeving.

Leefbaarheid

- Multifunctionele landbouw heeft de leefbaarheid in het gebied zelf – dus voor de lokale bewoners – vergroot. Er zijn meer voorzieningen en er is meer te beleven.
- Het blijkt moeilijk om mensen uit de stad (Utrecht en in mindere mate Woerden) naar het gebied te krijgen; dit lukt slechts in beperkte mate. Daarmee is de impact van de multifunctionele landbouw op de stad beperkt.
- De multifunctionele landbouw levert een bijdrage aan de belevingswaarde van het gebied, maar dit is wederkerig; het gebied biedt mogelijkheden waar de multifunctionele landbouw op in kan spelen. Een slecht ontsloten gebied, een weinig aantrekkelijk gebied of een gebied met minder inwoners in de directe omgeving zou de multifunctionele landbouw minder mogelijkheden bieden.

Regionale economie

- Dat multifunctionele landbouw een bijdrage levert aan de regionale economie is evident maar wat en hoe groot die economische impact precies is, is moeilijk vast te stellen.
- Als gevolg van multifunctionele activiteiten op het platteland ontstaat werk in de stad; het gaat dan vooral om het verkopen van regionale producten. Hoewel de stedelingen dus niet in grote mate de multifunctionele landbouw opzoeken, is er wel een groep die geïnteresseerd is in lokaal geproduceerde producten, en daarvoor bij de multifunctionele landbouw uitkomt. De multifunctionele landbouw heeft hier dus wel een impact op de stad, omdat ze er voor zorgt dat sommige stedelingen op die vraag kunnen inspelen met hun eigen bedrijf. Maar ook hier zien we wederkerigheid; de multifunctionele landbouw kan die activiteiten ontwikkelen als reactie op de vraagkant die in de stad ontstaat.
- Er ontstaat werkgelegenheid op het platteland, die vaak door leden van de familie wordt ingevuld.

- De multifunctionele landbouw maakt gebruik van lokale producten en diensten van elkaar en van derden.
- Er is veel samenwerking maar de beleving is ook dat meer samenwerking mogelijk is.

Fysieke omgeving

- De meningen over de impact van agrarisch natuurbeheer op de omgeving zijn verdeeld. Personen die bij agrarisch natuurbeheer zijn betrokken zijn overwegend positief – anderen zijn kritischer.
- De multifunctionele landbouw maakt het mogelijk cultuurhistorische gebouwen te behouden door er een nieuwe economische functie aan te geven.

5 Update literatuurstudie

Zoals gezegd moet de literatuurstudie vooral gezien worden als een update van de literatuurstudies uit de eerdere metingen. De vier thema's uit het vorige hoofdstuk worden ook hier gehandhaafd. Omdat het hier slechts een update betreft presenteren we de resultaten vrij sec onder genoemde thema's. Vervolgens worden nog enkele resultaten per sector van de multifunctionele landbouw benoemd.

Leefbaarheid

Beleven

- Bezoekers van boerderijen komen voor de natuur, de ruimte en de rust en voor de authenticiteit, puurheid en lokaliteit van producten. Gemeenschappelijke waarden van verschillende doelgroepen zijn bijvoorbeeld de wens om **het boerenleven** te beleven, dieren te zien, rust en ruimte te ervaren en buiten te zijn. Ook het actief meewerken op de boerderij en het zelf actief met voedsel aan de slag gaan (Caron-Flinterman et al: De Groene Trekker: wensen van burgers voor de multifunctionele landbouw, pp. 30).
- Mensen die naar de boerderij komen om producten te kopen of te recreëren vinden het belangrijk **de agrarische tak van het bedrijf** te kunnen zien en beleven. Dat geeft hen het gevoel dat het echt en levendig is. Boerderijen roepen positieve gevoelens op bij bezoekers. De koeien in de wei, een haan die kukelt, het meemaken van de seizoenen of het zien van een trekker op het land geven hen de 'boerenbeleving'. Zo hechten ouders met kinderen op de agrarische kinderopvang veel waarde aan het contact dat hun kinderen kunnen hebben met dieren. Voor 50-plussers ligt de nadruk vooral op rust en ruimte. Veel zorgcliënten geven aan dat ze de 'echtheid' van het boerenbedrijf belangrijk vinden. Juist het directe contact met de agrarische werkzaamheden werkt heel educatief. Carrièregerichte jongeren zien graag (exotische) dieren, en komen er voor rust, ontspanning en gezond en lekker eten. Van traditionele Turkse Nederlanders is bekend dat zij de boerderij opzoeken vanwege de ruimte, voor vermaak en voor educatie aan hun kinderen. Ze zijn geïnteresseerd in duurzame productie van voedsel (Schoutsen et al: Een echte boerderij met een echte boer : de verbinding van agrarische productie met multifunctionele landbouw).

Verbinding (boer-burger)

- Anders dan reguliere landbouwbedrijven stellen multifunctionele ondernemers hun bedrijf nadrukkelijk **open voor consumenten**. Hiermee heeft dit type landbouwbedrijven op structurele basis een verbinding met de consument. Een sterk punt van het multifunctionele bedrijf is het sociale aspect: mensen kunnen elkaar ontmoeten en tegelijkertijd proeven aan het plattelandsleven, de rust en/of natuur. 'Verbinding' of 'verbonden voelen' wordt op meerdere manieren ingevuld. Er zijn dan ook verschillen tussen met wie of wat men zich verbonden voelt: het bedrijf of de ondernemer. Mensen kunnen zich ook verbonden voelen met de dieren op het bedrijf of affiniteit hebben met de agrarische sector in het algemeen. Overigens voelt niet iedereen zich altijd per se verbonden, het kan ook gaan om betrokkenheid of het vinden van herkenning. Het gevoel is lastig in woorden uit te drukken (Haaster-de Winter et al: Consumentenperspectief op groei multifunctionele landbouwbedrijven, pp. 23/24).

Voorzieningen (voorzieningenniveau)

- De multifunctionele landbouw draagt bij aan het verzachten van **krimp**, voornamelijk op het gebied van zorg en door het in stand houden van voorzieningen. Multifunctionele bedrijven bieden met name meerwaarde voor de leefbaarheid via het ontstaan van buurtcontacten op hun erf (Ferwerda et al: De meerwaarde van multifunctionele landbouw in krimpgebied Noordoost-Groningen, pp. 20)

- NB: deze studie gaat specifiek over **stadslandbouw**. Dat is niet hetzelfde als multifunctionele landbouw maar is wel vergelijkbaar en geeft daarom inzicht (vooral omdat één van de gebruikte cases – de Nieuwe Warande - dicht tegen de definitie van multifunctionele landbouw aan zit). I M.b.t. het thema beleving: deze landbouw kan zorgen voor een grotere recreatieve belevingswaarde en een grotere belevingswaarde voor kantoren door een aantrekkelijker uitzicht. De leefbaarheidsbaten van de voedseltuin in Rotterdam bleken erg groot. De baten van de Nieuwe Warande liggen in de belevingswaarde van zorgcliënten. Eén van de conclusies is dat (kleinschalige) initiatieven op het gebied van recreatie en boerderijwinkels een grote maatschappelijke meerwaarde kunnen vertegenwoordigen. (Abma et al: Maatschappelijke kostenbatenanalyse stadslandbouw).

Arbeidsrelaties

Bedrijfsopvolging en jonge ondernemers

- In de Nederlandse land- en tuinbouw zijn de meeste bedrijven **familiebedrijven**. Familiebedrijven zijn vaak succesvolle bedrijven omdat betrokkenen familiebedrijven passie hebben voor het bedrijf. Bovendien is het gezamenlijk eigendom en de gezamenlijke doelen een drijvende kracht. Ook in multifunctionele familiebedrijven werken familieleden samen, soms met werknemers en/ of cliënten. Verschillen in leeftijd, in belangstelling en betrokkenheid, in ervaring en tussen mannen en vrouwen moeten samengaan binnen een geheel. Meer dan in andere bedrijven zijn er in een multifunctioneel bedrijf contacten met de buitenwereld, waar de familieleden door worden beïnvloed (Dekking et al: Succesvol samenwerken in multifunctionele familiebedrijven).

Nieuwe intreders

- Voor bedrijven met weinig of geen onderpand in de vorm van grond of gebouwen zijn alternatieve financieringsvormen aantrekkelijk. In de praktijk blijken dit vaak nieuwe intreders te zijn. Zij hebben vaak uitgebreide netwerken. Daarmee zorgen ze voor **verbindingen tussen stad en platteland** en tussen plattelandsondernemers onderling. Organisaties gericht op plattelandsvernieuwing kunnen nieuwe intreders gebruiken om hun doelen (o.a. regionale economie) te verwezenlijken. Door de activiteiten van de nieuwe intreders, kunnen ze de landbouw in de regio op de kaart zetten. Ze zorgen voor nieuwe verbindingen tussen burgers en boeren en tussen stad en platteland. (Vijn et al: Nieuwe intreders in de multifunctionele landbouw).

Regionale economie

Regionale economische betekenis

- NB: deze studie gaat specifiek over **stadslandbouw**. Dat is niet hetzelfde als multifunctionele landbouw maar is wel vergelijkbaar en geeft daarom inzicht (vooral omdat één van de gebruikte cases – de Nieuwe Warande - dicht tegen de definitie van multifunctionele landbouw aan zit). I M.b.t. het thema economie: de voedseltuin Rotterdam zorgt voor vermeden kosten voor uitkeringen (vrijwilligers zien een grotere kans op werk; krijgen meer werkervaring, kunnen zich beter presenteren en voelen zich meer in balans, kunnen hun kansen realistischer inschatten), vermeden verhuiskosten door meer sociaal vertrouwen, vermeden delictkosten door meer actieveelingen in de wijk en vermeden kosten groenonderhoud. Na de gezondheidsbaten en de leefbaarheidsbaten zijn de werkgelegenheidsbaten de grootste baten. De baten van de Nieuwe Warande zijn een toegevoegde waarde van de ondernemers, en een bijdrage aan werkgelegenheid in de regio. Eén van de conclusies is dat zorglandbouwinitiatieven positief scoren op zowel de financiële kostenbaten analyse als ook de maatschappelijke kostenbaten analyse. Het zijn dus initiatieven die maatschappelijke meerwaarde hebben en lucratief genoeg zijn om door

ondernemers te worden opgepakt. De maatschappelijke meerwaarde zit vooral in de bijdrage aan werkgelegenheid (Abma et al: Maatschappelijke kosten-batenanalyse stadslandbouw).

- Studentenonderzoek naar de ketens van GIJS en de Groene Hart Coöperatie in vergelijking met de reguliere keten (kersen en kaas) blijkt dat de *marges* die de boeren ontvangen lager liggen bij de GIJS en de Groene Hart Coöperatie ketens dan in de reguliere keten. De prijs die de boer voor het product ontvangt is in sommige gevallen wel lager bij de reguliere keten - maar de kostprijs ook. Overigens slagen GIJS en de Groene Hart Coöperatie er wel beter in de waarden (andere dan de economische, zoals smaak, ambachtelijkheid en versheid) van het product te bewaren of te versterken (van den Broek et al). Verkoop van streekproducten of verkoop aan huis kan dus waarde voor het gebied opleveren, maar dit is niet altijd een directe financiële waarde.

Samenwerking op gebiedsniveau

- Om een concurrerend en duurzaam bedrijf te ontwikkelen moet een agrarisch ondernemer omgaan met verschillende claims op ruimte en wensen van een toenemend aantal partijen, er is, met andere woorden, een **'licence to produce'** nodig. Om deze 'licence' te verkrijgen moeten onderwerpen met betrekking tot duurzaamheid aangepakt worden en moet er een open dialoog zijn met de samenleving. Voorwaarden om de 'license to operate' te krijgen zijn het contact maken met de maatschappij en het vergroten van de transparantie. Multifunctionele landbouwondernemers met producten en diensten als zorg, kinderopvang, recreatie en natuurbeheer, zijn al bezig met het dichten van het gat tussen producent en consument. Hoewel deze ondernemers niet voor de gehele Agro&Food-sector de 'license to operate' kunnen verkrijgen, kunnen ze wel collega's inspireren door te laten zien hoe lokale gemeenschappen betrokken worden bij hun bedrijf (de Jong et al: Portal Omgevingsgericht Ondernemen : notitie over realisatie en gebruik portal, pp. 13/14).

Fysieke omgeving

- NB: deze studie gaat specifiek over **stadslandbouw**. Dat is niet hetzelfde als multifunctionele landbouw maar is wel vergelijkbaar en geeft daarom inzicht (vooral omdat één van de gebruikte cases – de Nieuwe Warande - dicht tegen de definitie van multifunctionele landbouw aan zit). I M.b.t. het thema Fysieke omgeving: de Voedseltuin Rotterdam zorgt voor een gezondheid luchtkwaliteit en klimaatveiligheid. De Nieuwe Warande draagt bij aan een aantrekkelijke woonomgeving; huizen worden meer waard (binnen 400 meter van een aantrekkelijk groen gebied worden ze 4-33% meer waard, Fennema et al 1996; Bervaes en Vreke 2004). De grootste baat is een aantrekkelijke woonomgeving (onder andere een groter woongenot door het tegengaan van verloedering). De woonomgeving wordt aantrekkelijker door de recreatieve beleving (Abma et al: Maatschappelijke kosten-batenanalyse stadslandbouw).

Sectoren

Kinderopvang

- **Voorschoolse Educatie** past in principe wel bij de agrarische kinderopvang maar het wordt nog weinig gedaan. De elementen zijn aanwezig maar hangen te weinig samen om het volgens het boekje te doen (de Jong et al: VVE in de agrarische kinderopvang. Haalbaarheidsstudie). Zie ook www.netwerkplatteland.nl/agrarische-kinderopvang-nog-wel-populair/
- Ouders van **kinderen met gedragsproblemen** weten steeds vaker de boerderij te vinden omdat hun kind daar het best tot zichzelf kan komen. Zorg voor kinderen met een zorgvraag gaat steeds meer in de reguliere opvang plaatsvinden (i.v.m. bezuinigingen en de verantwoordelijkheid van de jeugdzorg die naar de gemeente gaat) en daar haakt de agrarische kinderopvang op in.

Daarnaast zijn er enkele medische agrarische kinderopvangbedrijven, en kinderdagverblijven waarbij verpleegkundige zorg wordt ingehuurd of waarbij wordt samengewerkt met bijvoorbeeld een thuiszorginstantie. Bij vorming van de Brede school/Integraal Kindcentrum kan de agrarische kinderopvang een rol spelen door intensievere samenwerking aan te gaan met scholen. Brede school/IKC-vorming wordt vaak ingezet in krimpgebieden. (Ypme et al: Agrarische Kinderopvang - Over 'kinderopvang en zorg' en 'aansluiten op het onderwijs').

Plattelandstoerisme

- Plattelandstoerisme biedt regionale **beleving en cultuur**. De ambitie is een verankering en vermarkting hiervan door in het aanbod meer aandacht te besteden aan inpassing in het landschap en gebruikmaking van cultuurhistorische elementen (de Jong et al: Kennis-, Innovatie- en Ambitieagenda Multifunctionele Landbouw).
- **Agrarische kenmerken** zijn belangrijk voor het succes van plattelandstoerisme, het gaat dan ook om de ligging van een bedrijf. Mensen associëren Landelijke omgeving, sfeer, rust en dieren sterk met plattelandstoerisme. De aanwezigheid van de boer(in) zelf en een werkend bedrijf zijn daarbij een pré, in ieder geval voor dagrecreatie. Dit zijn eigenschappen die van nature bij plattelandstoerisme lijken te horen en lastig te kopiëren zijn door anderen (Haaster-de Winter et al: Plattelandstoerisme in Nederland: een markt met potentie!)

Boerderijverkoop

- Consumenten hebben steeds vaker interesse voor streekproducten. Prijs, smaak en gezondheid zijn het meest aankoopbepalend, maar als consumenten kiezen tussen de drie aspecten 'biologisch', 'fair trade' en 'lokaal', kiezen ze vaker voor 'lokaal'. Lokale producten spelen in op actuele thema's als herkomst, smaak, authenticiteit en duurzaamheid. Een kans voor boerderijverkoop is afhaalpunten van streekproducten van boeren in de omgeving kans. Daarbij kunnen **multi-use afhaalpunten** (een afhaalpunt met meerdere functies) nuttig zijn. Eten en het afhaalpunt kunnen dienen als sociale ontmoetingsplaats waarin de lokale producent met de lokale consument en burgers onderling met elkaar verbonden worden en waardoor het voorzieningenniveau stijgt (Haaster-de Winter et al: Producten van de boerderij in de stad. Mogelijkheden voor afhaalpunten voor lokale producten).
- Twee studenten die onderzoek deden naar de waarde van de certificering van Groene Hart Streekproducten komen tot de conclusie dat deze **certificering** het voor boeren mogelijk maakt om kleinschalig te blijven, doordat ze een hogere prijs voor hun producten krijgen. De certificering maakt het product zichtbaar en vertelt het verhaal in de supermarkt, zonder daarbij de nauwe band met de lokale consumenten te verliezen. Doordat de boer kleinschalig kan blijven werken kan hij het landschap onderhouden, ook al omdat de certificering bepaalde duurzame productiemethoden vereist (Ponte en Romero 2014).

Zorg

- Op de zorgboerderij staan de gebeurtenissen op de boerderij centraal; de agrarische tak van het bedrijf is het hoofddoel. Deelnemers voelen zich hierdoor **geen cliënt, maar een werknemer** die bijdraagt aan de dingen die gedaan moeten worden. Zij hebben wel ondersteuning en hulp nodig, maar vinden het fijn om niet het stempel van ziek of problematisch te dragen. De boerderij nodigt uit om eenvoudige, maar betekenisvolle activiteiten uit te voeren. Zinvol bezig zijn is een van de basisbehoeften van de mens. Het directe contact met de agrarische werkzaamheden werkt educatief: mensen leren hoe voedsel verbouwd of verwerkt wordt of hoe het melken van de koeien gaat. Als het bedrijf geen voedsel meer produceert, is het leereffect weg. (Schoutsen et al: Een echte boerderij met een echte boer: de verbinding van agrarische productie met multifunctionele landbouw)

- De verdienste van de zorgboerderij is het bieden van een plek voor mensen waar ze zichzelf kunnen zijn en zichzelf kunnen ontwikkelen. Een plek die veilig en vertrouwd is, waar ze steeds dezelfde mensen om zich heen zien en dichtbij de natuur zijn. De boerderij is een prachtige plek voor **onderwijs** aan kinderen en jongeren die niet mee kunnen komen op school. Andere cliënten kunnen dankzij de zorgboerderijen weer functioneren in **regulier betaald werk** of een beschutte werkplek. De zorgboerderij kan ook een verrassende impuls geven aan het verhogen van de **leefbaarheid** op het platteland en in wijken van steden (Migchels et al: Zorglandbouw - Veerkrachtig inspelen op nieuwe ontwikkelingen).
- NB: deze studie gaat specifiek over **stadslandbouw**. Dat is niet hetzelfde als multifunctionele landbouw maar is wel vergelijkbaar en geeft daarom inzicht (vooral omdat één van de gebruikte cases – de Nieuwe Warande - dicht tegen de definitie van multifunctionele landbouw aan zit). I M.b.t. het zorg: de voedseltuin in Rotterdam stimuleert een gezonde leefstijl; vrijwilligers zijn meer gaan bewegen, gezonder gaan eten, minder gaan drinken en roken. Ze zijn minder vaak nerveus, hebben minder depressieve gevoelens. Ze hechten waarde aan de sociale contacten, voelen zich thuis in de eigen buurt, kunnen beter luisteren en zien zaken makkelijker vanuit een ander perspectief, de eigen visie op de eigen sociale positie is verbeterd (op onderdelen). De Nieuwe Warande stimuleert een verhoogde belevingswaarde voor cliënten; ze ervaren een zinvolle dagbesteding, en houden van de aanwezigheid van dieren, de groene omgeving, en de sociale gemeenschap waarin men zich veilig en thuis voelt. Eén van de conclusies is dat de zorglandbouwinitiatieven positief scoren op zowel de financiële kostenbaten analyse als ook de maatschappelijke kostenbaten analyse (Abma et al: Maatschappelijke kosten-batenanalyse stadslandbouw).
- Onderzoek naar jongeren, mensen met een verstandelijke beperking en ouderen liet zien dat dagbesteding op de zorgboerderijen leidt tot minder schooluitval en criminaliteit onder jongeren, minder intramurale opnames voor mensen met een verstandelijke beperking en uitstel van intramurale opname voor ouderen. Ook vond het onderzoek een aantal aanvullende maatschappelijke effecten die niet direct gekoppeld zijn aan de dienstverlening voor de cliënt, maar meer aan de aanwezigheid van de zorgboerderij in de maatschappij. Deze effecten zijn grotendeels uniek voor de zorgboerderij en treden niet op bij de reguliere zorg. Het betreft een meer inclusieve samenleving; het in stand houden van agrarische werkgelegenheid; de verduurzaming van de landbouw; het behoud van een zorginfrastructuur op het platteland; lagere vervoerskosten en een lagere milieubelasting door kortere reisafstand ten opzichte van alternatieven in landelijke gebieden; en kennisontwikkeling op het platteland (Ernst & Young: De zin van zorglandbouw - maatschappelijke businesscase dagbesteding door zorgboerderijen).

Literatuur

- Abma, R., U. Kirchholtes, J.E. Jansma en M. Vijn (2013). 'Maatschappelijke kosten-batenanalyse stadslandbouw. De cases Voedseltuin Rotterdam, De Nieuwe Waranda en Hazennest Tilburg'. Lelystad: PPO, onderdeel van Wageningen UR
- Broek, O., I. Bruggers, J. de Geus, K. Kromhof, W. van der Sleen, J. Vanhommerig en S. van der Wansem (2012). 'De toegevoegde waarde van streekproducten'. Wageningen UR: ACT cursus (studentenrapport)
- Caron-Flinterman, J.F., F.A.N. van Alebeek, D. de Jong, O.N.M. van Eijk, R.T. Ferwerda en B. Bremmer (2011). 'De Groene Trekker: wensen van burgers voor de multifunctionele landbouw' Lelystad: Wageningen UR Livestock Research rapport nr. 415, (Rapport / Wageningen UR Livestock Research 415) - 34 p.
- Dekking, A.J.G. en M.P. Vijn (2012). 'Succesvol samenwerken in multifunctionele familiebedrijven'. PPO – AGV
- Ernst & Young Advisory (i.s.m. Trimbos Instituut in het kader van het ZonMw programma Landbouw en Zorg) (2012). 'De zin van zorglandbouw - maatschappelijke businesscase dagbesteding door zorgboerderijen'. Rotterdam: Ernst & Young Accountants LLP – 14p.
- Ferwerda-van Zonneveld, R.T., M.P. Vijn, K.A. Engelsma en G. Migchels (2012). 'De meerwaarde van multifunctionele landbouw in krimpgebied Noordoost-Groningen'. Lelystad: Wageningen UR Livestock Research, (Rapport / Wageningen UR Livestock Research 566) - 24 p.
- Haaster-de Winter, M.A. van, I. van den Berg en D. de Jong (2013). 'Consumentenperspectief op groei multifunctionele landbouwbedrijven'. Den Haag : LEI, onderdeel van Wageningen UR, (LEI-rapport 2013-024) - 26 p.
- Haaster-de Winter, M.A. van, A. Ruissen, J.W. van der Schans, M.W.C. Dijkshoorn-Dekker, M.P. Vijn, M.A. Schoutsen en J.E. Jansma (2013). 'Producten van de boerderij in de stad. Mogelijkheden voor afhaalpunten voor lokale producten'.
- Haaster-de Winter, M.A. van en M.P. Vijn (2014). 'Plattelandstoerisme in Nederland: een markt met potentie!' Lelystad: PPO - AGV, (PPO pubnr: 582) - 21 p.
- Jong, D. de, G. Migchels, J.J. Poelarends, M.A. Schoutsen, M.P. Vijn, R.T. Ferwerda-van Zonneveld en A.J. Visser (2013). 'Kennis-, Innovatie- en Ambitieagenda Multifunctionele Landbouw'. Lelystad: PPO – AGV
- Jong, D. de, M.A. Schoutsen en A.P.H.M. Janssen (2013). 'Portal Omgevingsgericht Ondernemen: notitie over realisatie en gebruik portal'. Lelystad: PPO - AGV, (PPO publicatienummer 529) - 24 p.
- Migchels, G., J. Poelarends, J. Hassink, E. Veen, G. Venema, R. Ferwerda-van Zonneveld (2014). 'Zorglandbouw - Veerkrachtig inspelen op nieuwe ontwikkelingen'. Lelystad: Wageningen UR Livestock Research – 58 p.
- Ponte, C. and M. Romero (2014). 'Investigating the values of the Groene Hart Streekproducten Certification in the Social Network of the Veldhoeve Farm'. Wageningen UR: student report
- Provincie Utrecht (2011). 'Landbouwwisje provincie Utrecht. Duurzame groei in een gevarieerd landschap'. Provincie Utrecht

Salokory, M., D. de Jong en J.J. Poelarends (2013). 'VVE in de agrarische kinderopvang'. Edukien, - 60 p.

Schoutsen, M.A., M.P. Vijn, M.P. en M. Koffijberg (2011). 'Een echte boerderij met een echte boer : de verbinding van agrarische productie met multifunctionele landbouw'. Wageningen: Praktijkonderzoek Plant & Omgeving, - 16 p.

Vijn, M.P., B. Bremmer, J. Hassink en M.A. Schoutsen (2011). 'Nieuwe intreders in de multifunctionele landbouw'. Lelystad: PPO - AGV, - 40 p.

Voort, M.P.J. van der, J.J. Jansma, W. Sukkel en M.P. Vijn (2014). 'Perspectief voor een regionaal georiënteerd groentebedrijf: Bedrijfseconomische verkenning van diversificatie van het bouwplan'. Lelystad : PPO-AGV, (PPO pub nummer 586 586) - 21 p.

Ypma, T., D. de Jong, J.J. Poelarends en M.A. Schoutsen (2013). 'Agrarische Kinderopvang - Over 'kinderopvang en zorg' en 'aansluiten op het onderwijs'. PPO – AGV

Bijlage 1 – vragenlijst

Inleiding

Leefbaarheid

1. *In hoeverre draagt de multifunctionele landbouw bij aan de belevingswaarde van het gebied?*

Denk bijvoorbeeld aan:

- Oude ambachten
- Toeristische informatie, wandelroutes, fietsroutes, rustpunten
- Typische / streekproducten
- Informatie over herkomst producten
- Logies, kampeergelegenheden
- Wandelpaden, fietspaden

Ziet u hierbij verschillen tussen Woerden (Venen) en Lopik (Waarden)?

2. *In hoeverre verbindt de multifunctionele landbouw de bewoners uit het gebied aan zich?*

Denk bijvoorbeeld aan:

- Mogelijkheden voor zaalhuur verenigingen
- Mogelijkheden voor bedrijfsbezoek, educatie, excursies, demonstraties, open dagen
- Terugkerende gasten

Ziet u hierbij verschillen tussen Woerden (Venen) en Lopik (Waarden)?

3. *In hoeverre vergroot de multifunctionele landbouw het voorzieningenniveau in het gebied?*

Denk bijvoorbeeld aan:

- Winkel
- Zaalhuur
- Educatie
- Spel en sportvoorzieningen
- Horeca
- Kinderopvang
- Zorg

Ziet u hierbij verschillen tussen Woerden (Venen) en Lopik (Waarden)?

Regionale economische effecten

4. *In hoeverre zorgt de multifunctionele landbouw voor werkgelegenheid in het gebied?*

Denk bijvoorbeeld (ook) aan:

- Personeel uit de omgeving
- Stageplaatsen
- Vrijwilligers

Ziet u hierbij verschillen tussen Woerden (Venen) en Lopik (Waarden)?

5. *In hoeverre stimuleert de multifunctionele landbouw de economie in het gebied? (Bijvoorbeeld door het afnemen van diensten en producten van anderen)*

Ziet u hierbij verschillen tussen Woerden (Venen) en Lopik (Waarden)?

6. *In hoeverre werken multifunctionele ondernemers samen, om samen hun bereik te vergroten?*

Denk bijvoorbeeld aan:

- Diensten of producten samen aanbieden
- Samen mensen naar het gebied te trekken
- Samen het gebied of producten uit het gebied te (laten) certificeren

Ziet u hierbij verschillen tussen Woerden (Venen) en Lopik (Waarden)?

7. *In hoeverre is er in het gebied plaats voor nieuwe plattelandsondernemers, dus ondernemers zonder agrarische tak? (Bijvoorbeeld: als er fietsroutes langs multifunctionele bedrijven ontstaan is er wellicht ook ruimte voor een ijssalon)*

Ziet u hierbij verschillen tussen Woerden (Venen) en Lopik (Waarden)?

Fysieke omgeving

8. *In hoeverre draagt de multifunctionele landbouw in het gebied bij aan een mooier of aantrekkelijker landschap?*

Denk bijvoorbeeld aan:

- Beplanting
- Bomenrijen
- Houtwallen
- Slootkanten
- Kikkerpoelen
- Oude veerassen

Ziet u hierbij verschillen tussen Woerden (Venen) en Lopik (Waarden)?

9. *In hoeverre zorgt de multifunctionele landbouw ervoor dat cultuurhistorische gebouwen of elementen worden behouden?*

Denk bijvoorbeeld aan:

- Monumenten
- Beeldbepalende gebouwen zoals oude soorten boerderijen
- Hooibergen

Ziet u hierbij verschillen tussen Woerden (Venen) en Lopik (Waarden)?

10. *In hoeverre draagt de multifunctionele landbouw in het gebied bij aan een meer diverse natuur?*

Denk bijvoorbeeld aan:

- Natuurbeheer
- Bescherming planten en dieren
- Weidevogelbescherming
- Insectenhôtels
- Akkerranden

Ziet u hierbij verschillen tussen Woerden (Venen) en Lopik (Waarden)?

Impactmeting 2011

Esther Veen¹

Mariët van Haaster-de Winter²

Marcel Vijn¹

Maureen Schoutsen¹

¹ Praktijkonderzoek Plant en Omgeving, onderdeel van Wageningen UR

² Landbouw Economisch Instituut, onderdeel van Wageningen UR

1 Inleiding

Veel agrarische ondernemers bieden nieuwe producten of diensten aan op hun bedrijf. Zij hebben hier verschillende redenen voor. Vaak beginnen ze met deze multifunctionele activiteiten omdat ze de behoefte hebben anders te gaan boeren. Ze willen ontkomen aan de noodzaak om steeds verder te groeien en de productie op te schroeven. Of ze vinden een betere productkwaliteit belangrijk en willen een onderscheidend product leveren. Ook zoeken ze manieren om het imago van de landbouw te verbeteren en maatschappelijke legitimatie te krijgen voor agrarische activiteiten. Veel boeren starten multifunctionele activiteiten omdat zij zoeken naar meer verbinding met de burger. Ze vinden het leuk om mensen op het bedrijf te ontvangen. Ze krijgen door de band met burgers meer voldoening in hun werk en vinden het belangrijk hen bewust te maken van gezond voedsel. En natuurlijk zijn er ook economische redenen om nieuwe activiteiten op te starten. Ondernemers zien kansen voor de ontwikkeling van hun bedrijf met nieuwe producten of diensten. Meerdere bedrijfstakken maken de onderneming robuuster en multifunctionele activiteiten maken het mogelijk een vaste klantenkring te ontwikkelen.

Multifunctionele activiteiten zijn anders dan 'reguliere agrarische activiteiten', omdat er vaak burgers voor op de bedrijven komen. Ze kunnen leiden tot een andere dynamiek op de bedrijven en de omgeving. Het effect van multifunctionele activiteiten en bedrijven – op het bedrijf, de omgeving, de maatschappij – noemen we impact. In dit document doen we een poging de impact van multifunctionele bedrijven te beschrijven.

Methoden

Literatuuronderzoek

Dit onderzoek berust grotendeels op eerder literatuuronderzoek. Dit literatuuronderzoek is uitgevoerd voor een eerdere impactmeting (Veen et al., 2010a). Daarnaast is echter ook een uitgebreide aanvullende literatuurstudie uitgevoerd.

Enquêtes

In het onderhavige document wordt een aantal maal gerefereerd aan een enquête onder 125 ondernemers. Net als het eerdere literatuuronderzoek, is deze enquête uitgevoerd voor de eerdere impactmeting (2010). Omdat deze enquête zo recentelijk is uitgevoerd is er voor gekozen deze niet te herhalen maar de gegevens waar mogelijk terug te laten komen. Er wordt naar deze enquête gerefereerd als '*enquête 1*'.

In de winter van 2011 heeft de Taskforce Multifunctionele Landbouw een enquête laten uitvoeren onder de zogenaamde midden categorie multifunctionele ondernemers. Hiermee wordt bedoeld ondernemers die niet per se tot de pioniers behoren. 430 multifunctionele ondernemers hebben een online vragenlijst ingevuld. De resultaten hiervan worden ook voor deze impactmeting gebruikt. Er wordt naar gerefereerd als '*enquête 2*'. Resultaten uit deze enquête zijn bovendien door het document verweven in zogenaamde 'wist-u-datjes'. Deze zijn herkenbaar aan de blauwe boxen. Soms wordt er in deze boxen naar andere resultaten verwezen, maar dat staat dan aangegeven.

Tenslotte wordt in enkele gevallen gerefereerd aan een enquête die door Motivaction is uitgevoerd in opdracht van de Taskforce Multifunctionele Landbouw, onder 1.033 Nederlanders tussen de 18 en 70 jaar oud (Wolff Schoemaker en Lambertz, 2012). De steekproef is Nederland representatief uitgestuurd. Omdat reacties nooit representatief terugkomen, zijn die gewogen (ze tellen mee volgens een verdeling die Nederland daadwerkelijk kent).

Case studie

Naast de literatuurstudie en de enquêtes is gebruik gemaakt van een case studie. Als case studie is gekozen voor Fruittuin Verbeek in Oldebroek. Dit is een multifunctioneel fruitbedrijf (zie kader). De case studie is gebruikt met twee redenen. Ten eerste is het een manier om impact concreet te maken, door deze met een specifiek bedrijf te illustreren. Ten tweede wordt de case studie gebruikt om aan te geven wat de impact van een multifunctioneel bedrijf kan zijn op 'gebruikers'; zowel gebruikers uit de agrarische sector als daarbuiten (denk aan andere boerenbedrijven, regionale natuurorganisaties of de gemeente). Individuele gebruikers in de vorm van klanten/bezoekers van het bedrijf zijn buiten beschouwing gelaten, omdat op dat gebied al veel onderzoek beschikbaar is.

Voor de case studie is in eerste instantie gesproken met de eigenaar van Fruittuin Verbeek; Ton Verbeek. Vervolgens is gesproken met een aantal van zijn contacten/relaties. Elf van hen zijn telefonisch geïnterviewd, twee hebben de vragen per mail beantwoord. De respondenten zijn onder te verdelen in de volgende categorieën:

- 4 personen namens multifunctionele agrarische bedrijven;
- 3 personen namens andere regionale MKB-bedrijven waaronder een restaurant, een cateringbedrijf en een vakantiepark;
- 1 persoon namens een vereniging van agrarisch ondernemers ;
- 1 persoon namens een gemeente; en
- 4 personen namens organisaties die gericht zijn op landschap of toerisme .

N.B. De verscheidenheid in gesprekspartners maakt het mogelijk op verschillende manieren en vanuit verschillende invalshoeken naar het bedrijf te kijken. Maar het betekent ook dat antwoorden niet altijd goed vergelijkbaar zijn; soms lijkt het aantal *letterlijk* dezelfde antwoorden laag (bijvoorbeeld; 'ik word geïnspireerd om mijn bedrijf aan te passen'), maar zo'n antwoord moet in het licht worden gezien van het feit dat er slechts 7 ondernemers zijn gesproken.

Fruittuin Verbeek

Fruittuin Verbeek is het bedrijf van Annette en Ton Verbeek en is gelegen in Oldebroek. Het bedrijf vindt zijn oorsprong in de polder waar op grote schaal appels geproduceerd werden voor supermarkten. Annette en Ton vonden smaak, smaakbeleving en diversiteit echter steeds belangrijker. Daarom besloten zij het roer om te gooien. In 1997 zijn zij in Oldebroek gestart met een nieuw bedrijf, gebaseerd op deze kernwaarden. In de boomgaarden worden onder andere appels, peren, pruimen, kersen en bramen geteeld. Het fruit wordt op de boerderij in een boerenlandwinkel verkocht. Naast vers fruit zijn er ook producten te verkrijgen waarin fruit is verwerkt, zoals jam, compote, vruchtensap en vruchtenwijn. Ook worden er producten van andere ondernemers/agrariërs uit de regio verkocht. Dit zijn bijvoorbeeld brood en banket, zuivelproducten, handgemaakte pasta's, dagverse groenten en vlees.



De boerenlandwinkel is een 'boergerij'. De boergerij is een initiatief van Fruittuin Verbeek. Het is een ontmoetingsplek tussen boeren en burgers. Annette en Ton willen de lijntjes tussen boeren en burgers zo kort mogelijk maken door producten rechtstreeks te verkopen. Maar de boergerij is ook een plek om te beleven; mensen kunnen een wandeling door de boomgaard maken en in de tuinkamer koffie of sap drinken met een stukje fruitgebak. Ook worden rondleidingen en fruitproeverijen georganiseerd en voor schoolgaande kinderen is er het schooltuintjes project. Tenslotte werkt het bedrijf samen met een zorgboerderij waar appels en peren voor de fruittuin worden geschild. Decoraties die op een dagactiviteitencentrum worden gemaakt worden in de winkel verkocht.

In januari 2009 werd het bedrijf door een grote brand volledig in de as gelegd. Inmiddels is er een nieuwe boerenlandwinkel gerealiseerd. Meer info en bron: www.fruittuinverbeek.nl en www.boergerij.nl.

Afbakening

Impact

De Taskforce Multifunctionele Landbouw verstaat onder multifunctionele landbouw de sectoren: zorglandbouw, agrarische kinderopvang, boerderijverkoop, agrarisch natuurbeheer, recreatie & toerisme, en boerderijeducatie (www.multifunctionelelandbouw.nl). Dit zijn daarom de sectoren waarnaar specifiek wordt gekeken in deze impactmeting.

In de eerdere impactmeting (Veen et al., 2010) werd al geconcludeerd dat het moeilijk is de term *impact* te duiden. Het is immers moeilijk concreet te maken waar de multifunctionele landbouw een impact op heeft. 'De maatschappij' is een erg breed begrip en geeft geen duidelijke richting. Bovendien bestaat de maatschappij uit verschillende onderdelen waaraan de multifunctionele landbouw niet allemaal kan bijdragen. Er is daarom voor gekozen een aantal thema's te benoemen waar de multifunctionele landbouw impact op heeft. Deze thema's worden in de huidige impactmeting gehandhaafd:

- Leefbaarheid
- Arbeidsrelaties
- Regionale economie
- De fysieke omgeving

De definitie van impact zoals die in dit onderzoek wordt gehanteerd is dan: 'De bijdrage van de multifunctionele landbouw aan leefbaarheid, arbeidsrelaties, de regionale economie en de fysieke omgeving van Nederlandse plattelandsgebieden'.

Achtergrond

De Taskforce Multifunctionele Landbouw is ingesteld voor vier jaar - 2007 tot 2011. Zij heeft als taak van toenmalig minister van landbouw Gerda Verburg meegekregen de economische impact van de multifunctionele sector te verdubbelen. Om te kunnen bepalen of deze doelstelling is gehaald, werd ten tijde van de start van de Taskforce berekend wat de omzet van de multifunctionele sector was (Schoorlemmer et al., 2009). Dit wordt de *nulmeting* genoemd. Halverwege het bestaan van de Taskforce is een tweede omzetmeting uitgevoerd, de zogenaamde *éénmeting* (Roest et al., 2010). Nu de Taskforce op het punt staat haar vier jaar af te ronden (april 2012), wordt een *tweemeting* uitgevoerd. Op basis van de tweemeting, in combinatie met de nulmeting, kan worden bekeken of de Taskforce haar doelstelling heeft gehaald.

Omdat veel beleidsmakers, onderzoekers en ondernemers echter het gevoel hebben dat multifunctionele landbouw naast haar omzet ook een maatschappelijke meerwaarde heeft, is er besloten in deze reeks metingen ook aandacht gegeven aan de *impact* van de multifunctionele landbouw. Hier is in 2010 een apart document over verschenen (Veen et al., 2010). Dit jaar wordt de impact in een interne notitie gepubliceerd (dit rapport). Het onderhavige document is daarmee onderdeel van de tweemeting. De tweemeting wordt gepubliceerd middels een samenvattende brochure met conclusies uit zowel het omzet- als het impactgedeelte van deze tweemeting. N.B. Delen van de onderhavige impactmeting zijn terug te vinden in het boek 'Multifunctionele Landbouw in Nederland. Meer dan boeren alleen' (verschijnt april 2012).

Hoewel er in de nulmeting en de éénmeting dus al wel aandacht was voor de impact van de multifunctionele landbouw, is de focus van de impactmeting wel enigszins veranderd. Werd in de vorige meting vooral gekeken naar de impact op de regio gezien vanuit de ondernemer, in deze impactmeting wordt daarnaast specifiek gekeken naar de impact op de gebruiker van de multifunctionele landbouw. Wat betekent een multifunctioneel bedrijf voor haar klanten, de gemeente, andere bedrijven in de regio? Hoe wordt dat door de mensen (in die organisaties) beleefd en wat is voor hen persoonlijk de meerwaarde van multifunctionele bedrijven? Op die manier wordt impact in deze meting dus breder ingestoken dan in de vorige meting.

Zoals in de methoden al aangegeven, is dit onderzoek gebaseerd op een literatuurstudie en een case studie rondom Fruittuin Verbeek, waarbij van interviews gebruik is gemaakt. De interviews worden zoveel mogelijk gebruikt om delen uit de literatuurstudie te illustreren en aan te vullen. De case studie is daarmee verweven door het hele document. Om het toch mogelijk te maken specifiek naar de informatie rondom het fruitbedrijf te kijken, is de informatie die uit de interviews naar voren is gekomen, telkens in groengekleurde boxen geplaatst.

2 Leefbaarheid

Een wezenlijk kenmerk van veel multifunctionele boerderijen is dat burgers het bezoeken¹¹. Bezoekers kunnen het bedrijf dan zien en ervaren – beleven - en er kunnen verbindingen ontstaan tussen boer en burger, landbouw en maatschappij. In dit hoofdstuk aandacht voor de effecten van dit ervaren. We zien beleven daarin als minder ‘sterk’ dan verbinden; bij verbinden is er sprake van een relatie, een terugkerend contact. Bij beleving is het contact vooral eenmalig en gaat het meer om het recreëren.

Beleven

Beleving (ervaren met alle zintuigen: zien, voelen, ruiken, proeven, horen) is belangrijk bij vrijwel alle activiteiten op een multifunctioneel boerenbedrijf; de beleving is vaak juist dat wat meerwaarde creëert bij de activiteiten. Die beleving is vaak ook een gevolg van de verbinding met de agrarische tak. Recreatie, zorg, educatie en kinderopvang; het bijzondere zit hem erin dat de burger iets meekrijgt van de boerderij. ‘Beleving’ op zich is dus al een belangrijk effect van de multifunctionele boerderij.

De belevingswaarde van de multifunctionele landbouw ligt voor veel bezoekers dus vooral in de verwevenheid van agrarische en niet- agrarische activiteiten. Het buiten zijn, de dieren, de ruimte, de rust de natuur, dit alles maakt een bezoek aan een boerderij anders. Bezoekers vinden het leuk om de agrarische tak van het bedrijf te kunnen zien en beleven. Vooral als het productieproces zichtbaar is, ervaren mensen de boerderij als echt, authentiek en levendig. Uit onderzoek blijkt dat de meeste bezoekers vooral die ‘echtheid’ erg belangrijk vinden. Het bedrijf moet geen pretpark zijn, maar een echt voedselproducerend bedrijf. De koeien in de wei, een kukelende haan, en een trekker op het land geven bezoekers de ‘boerenbeleving’ waar ze naar op zoek zijn. Belangrijke aspecten zijn daarbij ook vooral rust, de ervaring van het buitenleven, het contact met dieren en het kunnen leren over de boerderij. Ook voor kinderen is een boerderij een ideale plek om van alles te beleven en ontdekken. Samen met de boerenfamilie in de melkput staan, zien welke weg de melk aflegt en de dieren van dichtbij ervaren is voor veel van hen een leerzame belevenis. Het melk geven aan de kalfjes, het voeren van de koeien, het plukken van appels of het aaien van lammetjes draagt bij aan de boerenbeleving.

“Bovendien vind ik het heerlijk om een hele middag in het weiland te zitten, onkruid steken, zuring eruit halen. Ik woon zelf in Utrecht en ik denk dat het voor mij ook gaat om de ruimte die je daar hebt. Kinderen hebben daar ruimte om te ravotten. Aan mijn dochter laat ik daar zien: Zo kan het ook. Je kunt hard werken zonder daar heel zenuwachtig van te worden. Het is gewoon een heerlijk plekje, puur en eerlijk.” (quote uit de Winter et al., 2007)

“Dit bezoek heeft mijn blik verbreed. Ik weet nu wat meer van hoe het er van binnen uit ziet. Het is nieuw om te zien hoe de kalveren vrij rondlopen, hoe ze zelf kunnen eten wanneer ze behoefte hebben. Het is leuk om een keer gezien te hebben.” (quote uit de Winter et al., 2007)

Het belang van de agrarische tak op een multifunctioneel bedrijf blijkt ook uit de enquête uitgevoerd door Motivaction. Respondenten werd gevraagd hoe belangrijk het voor hen is dat een multifunctioneel bedrijf ook agrarische activiteiten heeft – de vraag werd steeds voor een bepaalde multifunctionele activiteit gesteld. De gegeven antwoorden zijn te zien in tabel 1. Hieruit blijkt dat, behalve in het geval van boerengolf, een grote meerderheid het belangrijk vindt dat multifunctionele activiteiten

plaats vinden op een bedrijf waar ook agrarische activiteiten plaats vinden. Tabel 1 laat meteen ook zien hoe bekend de respondenten zijn met deze multifunctionele activiteiten. Duidelijk wordt dat veel mensen bekend zijn met de boerderijwinkel en de zorgboerderij, maar dat de agrarische kinderopvang minder bekend is.

¹¹ Met uitzondering van bedrijven die alleen aan natuurbeheer doen.
© Praktijkonderzoek Plant & Omgeving

Hoe belangrijk is de agrarische activiteit? Hoe bekend ben u met de activiteit?	De daadwerkelijke agrarische activiteit is belangrijk	Nog nooit van gehoord	Wel van gehoord, wist niet precies wat het was	Redelijk mee bekend	Goed mee bekend
<i>Multifunctionele activiteiten</i>					
Agrarische kinderopvang	72	41	31	23	6
Boerengolf	18	21	23	38	17
Educatieboerderij	81	25	35	33	7
Boerderijwinkel	70	9	18	45	29
Zorgboerderij	84	10	22	46	22

Tabel 1. **Het belang van de agrarische activiteit en de bekendheid met een aantal multifunctionele activiteiten. In percentages.**

Wist u dat...

...84% van de respondenten (Motivaction) agrarische activiteiten belangrijk vindt op een zorgboerderij?

Ook de rol van de boer is erg belangrijk voor de beleving. De boer moet ook 'echt' zijn, en dus liever geen vervanger of stagiair. De boer moet zichtbaar zijn, en het liefst op het bedrijf wonen. Hij moet bovendien een verhaal te vertellen hebben. Bezoekers vinden het erg leuk als ze hartelijk worden ontvangen, de boer met passie kan spreken over het bedrijf, en hij het duidelijk leuk vindt om mensen te ontvangen en over het bedrijf te leiden.

➔ Bronnen: De Jong et al (2009); Schoutsen en Vijn (2011); de Winter et al (2010).

De consument beleeft verse producten

Bezoekers van de boerderijwinkel komen niet alleen voor het lekkere en verse voedsel naar de boerderij. Uit onderzoek blijkt dat consumenten van de boerenwinkel meerdere redenen hebben om daar boodschappen te doen, die onder andere te maken hebben met de beleving van het platteland en het boerenbedrijf: zo vinden ze het leuk om de dieren op het bedrijf te zien en de boer te ontmoeten. Hoewel consumenten vooral naar de boerderij komen omdat ze er producten willen kopen, ervaren zij dus ook andere aspecten die hun bezoek leuker maken: het bezoek aan het bedrijf kan een uitje worden. Een ander voordeel van de boerderij is dat mensen kunnen zien waar hun eten vandaan komt en hoe het gemaakt wordt. Mensen waarderen bovendien het feit dat de boer verstand heeft van de producten die hij verkoopt, en er iets over kan vertellen, één van de redenen dat de boerderijwinkel heel anders beleefd wordt dan de supermarkt. Overigens vinden bezoekers het altijd leuk als er iets te proeven is van de producten van de boerderij, zoals fruit, kaas of ijs.

Naast de winkelbeleving, ontstaat beleving ook via het voedsel zelf. Wanneer klanten van de boerderijwinkel hun gekochte boerenkaas thuis opeten, heeft deze voor hen een verhaal, een herkomst, dat bijvoorbeeld ook aan gasten die komen eten verteld kan worden. Maar er zijn ook verschillende bedrijven die de beleving van voedsel nog iets verder brengen. Zij bieden bijvoorbeeld 'dineren in de stal' aan.

Door op het bedrijf te eten leren mensen de boerderij en de dieren kennen, en proeven ze vervolgens de producten die ze gezien hebben. Zo krijgen mensen meer besef van de oorsprong van voedsel, en ervaren ze dat het vlees van dieren die buiten lopen, goed voer krijgen en goed verzorgd worden erg smakelijk is. Of dat groenten die ze niet kennen ook heel lekker zijn.

Hoewel voor bijna alle bezoekers van de boerderij de verkrijgbaarheid van gezonde, lekkere en goede voeding één van de belangrijkste motieven is om naar de boerderij te gaan, is er een groep voor wie de *beleving* van de boerderij daarnaast belangrijk is, en een groep wie het vooral gaat om de *herkomst* van producten, gezondheid, smaak, versheid en exclusiviteit. Voor deze groep is het vaak ook belangrijk dat de producten biologisch zijn.

Het moge duidelijk zijn dat de boerderijwinkel verse producten van dichtbij aanbiedt, maar daarnaast consumenten de mogelijkheid biedt het bedrijf te beleven.

➔ Bronnen: De Jong et al (2009); Schoutsen en Vijn (2011); de Winter et al (2010).

Fruittuin Verbeek

Uit de verschillende interviews met de relaties van Fruittuin Verbeek kwam naar voren dat dit multifunctionele bedrijf veel beleving biedt aan consumenten. Het gaat daarbij om meer dan enkel het verkopen van producten. Anderzijds leidt de geboden beleving juist ook tot de verkoop van producten, omdat mensen hier specifiek voor komen.

“Er komen veel mensen uit de regio om producten te halen, en die mensen komen altijd enthousiast terug. Soms gaat het om niet meer dan een kilootje appels, maar die mensen willen dan ook nog even graag binnen kijken.”

“Sinds afgelopen jaar loopt er een zeug met biggen van ons bij hem. Dat geeft weer extra stukje beleving.”

“Bezoekers van ons park komen er als ze een activiteit in de regio willen, een plezierig uitje voor ze.”

“Je verwacht een appelgaard, maar het is zoveel meer.”

De consument beleeft zingeving

Tegenwoordig zoeken steeds meer mensen naar specifieke vormen van zingeving en er is een grote diversiteit ontstaan op het gebied van religie en levensbeschouwing. Multifunctionele bedrijven spelen op deze trend in, door ‘zingevingboerderijen’ te starten. Voor veel multifunctionele ondernemers zijn zingeving en spiritualiteit overigens al belangrijke (persoonlijke) drijfveren. Op zorgboerderijen wordt immers vaak gericht met zingeving gewerkt en zijn waarden als ‘aandacht’ en ‘mensen in hun kracht zetten’ erg belangrijk. En ook voor vrijwilligers op boerenbedrijven kan zingeving een belangrijk motief zijn. Op veel bedrijven zijn deze vormen van zingeving echter impliciet. Zingevingboerderijen geven expliciet aandacht aan zingeving. Een boerderij biedt een aantal bronnen van zingeving - lichamelijke arbeid en activiteiten als zaaien, verzorgen, snoeien en oogsten. Ook rust, ruimte en het ritme van de seizoenen en dieren zijn belangrijk.

➔ Bron: Zondervan (2010).

Verbinden

Verbinding gaat over contact tussen boer en burger. Dat kan meer of minder intensief en meer of minder frequent of langdurig zijn. Het gaat er om dat er ‘iets ontstaat’ tussen boer en burger en dat zij elkaar beter gaan begrijpen. Ondernemers kunnen op verschillende manieren verbinding met burgers leggen, maar het gaat vaak gepaard met het transparanter en toegankelijk(er) maken van het bedrijf(sproces).

Bijvoorbeeld door het aanbieden van diensten als alternatieve manieren van verkoop (de boerderijwinkel, verkoop via internet en abonnementen), recreatie over boerenland, dag- en verblijfsrecreatie en kinderopvang. Verbinding kan ook worden vormgegeven door burgers te betrekken bij het bedrijf. De ondernemer kan de burger als vrijwilliger laten meewerken op het bedrijf, laten meedenken en meebeslissen, of laten meefinancieren, bijvoorbeeld door een lening te verstrekken. Dit type verbindingen zijn vaak verdergaande en structurelere vormen van verbinding.

"We hebben het daardoor zeker niet rustiger gekregen, maar er zit wel weer uitdaging in het werk. Als je veertig bent, vraag je je af: "Is dit het nou? Gaan we zo nog jaren door?". Niet dat we geen plezier meer in ons werk hadden, maar je gaat de uitdaging missen. En die is er weer. Bijvoorbeeld in het contact met mensen. Het is interessant te weten hoe ze tegen je bedrijf aankijken." (quote uit de Winter et al., 2007)

Uit eerder onderzoek blijkt dat veel ondernemers het belangrijk vinden in contact te komen met hun klanten, en de mening van die klanten serieus nemen. Daar zijn verschillende redenen voor. Allereerst maken verbindingen het voor ondernemers mogelijk hun producten en diensten af te zetten. Financiële overwegingen kunnen dus wel degelijk een rol spelen bij het zoeken naar verbinding; het is een manier om de markt te bereiken. Wanneer de verbindingen meer structureel van aard zijn ontstaat er een groep terugkerende klanten. Bovendien maken verbindingen het mogelijk om doelgroepen en hun behoeftes te leren kennen. Hierdoor kan de ondernemer zijn producten beter op de markt laten aansluiten. Ten tweede zorgen contacten met burgers ervoor dat ondernemers zich meer gewaardeerd voelen,

waardoor zij meer voldoening uit hun werk halen. Daarnaast vinden veel ondernemers het ook gezellig om burgers op het bedrijf te ontvangen. Soms leidt dit zelfs tot vriendschappen. Voor sommige ondernemers zijn verbindingen ook een manier om burgers bewust te maken van de natuur, van hoe voedsel wordt geproduceerd en wat gezond voedsel is. Andersom komen burgers soms ook met innovatieve ideeën op het gebied van duurzaamheid, omdat ze vanuit een andere invalshoek naar het bedrijf kijken. Ook maken verbindingen het voor een ondernemer mogelijk te laten zien waar hij voor staat. Tenslotte kan verbinding ook zorgen voor wederzijds begrip voor de (on)mogelijkheden van ieders situatie, zeker wanneer de verbinding gekenmerkt wordt door tweerichtingsverkeer. Beelden die boeren en burgers bijvoorbeeld hadden van elkaar en elkaars leven, wordt door de directe ervaring ermee bijgesteld en/of aangepast, soms al heel snel. Burgers krijgen niet alleen een beeld bij de problemen waar ondernemers in de dagelijkse praktijk van hun bedrijf tegen aan lopen, maar ook bij het perspectief van de ondernemer. Het kan ook nog een stapje verder gaan dan begrip. In het licht van zorgen en vragen van burgers kan het contact ertoe leiden dat ondernemers fysieke aanpassingen op hun bedrijf doen. Burgers kunnen voortaan ook andere keuzes gaan maken.¹²

"Er is trouwens niets mis met mensen die met een kritische blik naar onze sector kijken. Zo zijn er bezoekers die het castreren van biggen zielig vinden en daar wat van zeggen. Als varkenshouders moeten wij dan niet zeggen: "Ach, het maken van een sneetje duurt maar even en die biggetjes voelen er niks van." We moeten met deze mensen om tafel, ons verdiepen in de achtergrond van zo'n opmerking en samen tot een oplossing komen." (quote uit de Winter et al., 2007)

Op een hoger niveau vormt een actieve bijdrage door de burger aan natuur- en landschapsbeheer of een toeristisch, recreatief, educatief en zorg initiatief op het platteland een maatschappelijke legitimatie om ook agrarische activiteiten te kunnen blijven uitvoeren in dit gebied. Met andere woorden, door verbinding mogelijk en concreet te maken draagt de multifunctionele landbouw bij aan de vermaatschappelijking van de sector. Daarmee wordt bedoeld dat de landbouw (meer of weer) onderdeel wordt van de maatschappij en dat de sector gekend en gewaardeerd wordt voor de rol die ze speelt. Draagvlak voor de sector wordt vergroot.

¹² Een snelle structurele verandering in het gedrag is overigens niet eenvoudig doordat veel factoren van invloed zijn op gedrag, en daarmee verandering van het gedrag.

Overigens is het voor wet- en regelgeving als vergunningen vaak erg belangrijk dat een ondernemer goed kan uitleggen wat zijn bedrijf doet en wat het te bieden heeft voor de maatschappij. Door de meerwaarde van zijn bedrijf te communiceren, wordt het voor gemeenten aantrekkelijker om bepaalde ontwikkelingen toe te staan. Door helder te maken wat een ondernemer bijdraagt aan de regio kan wederzijds begrip – bijvoorbeeld tussen de ondernemer, omwonenden en de gemeente – worden gecreëerd. Door plannen met anderen te bespreken en ook bereid te zijn deze aan te passen, gaan omwonenden en andere omgevingspartijen zich er ook betrokken bij voelen. Daardoor wordt de kans groter dat plannen daadwerkelijk zullen worden uitgevoerd.

➔ Bronnen: De Jong et al (2010); Veen et al (2010b); Veen et al (2010c); De Winter et al (2007)

Aantallen bezoekers

Bedrijven ontsluiten door de producten en diensten die zij aanbieden het platteland voor burgers: burgers komen op de diensten en de specifieke producten van de multifunctionele bedrijven af, en betreden daarmee het platteland. In enquête 2 is multifunctionele ondernemers gevraagd naar het aantal unieke klanten (bezoekers, cliënten) dat hun bedrijf per jaar bezoekt. Iets meer dan een kwart van de respondenten ontvangt minder dan 100 bezoekers. Voor een derde ligt dit getal tussen de 100 en 500 bezoekers. 12% ontvangt tussen de 500 en 1.000 unieke bezoekers, 19% ontvangt er tussen de 1.000 en 10.000. 5% van de respondenten ontvangt zelfs meer dan 10.000 unieke bezoekers. De tabel laat zien dat er grote verschillen zijn tussen de bezoekersaantallen van de bedrijven, maar ook wordt duidelijk dat de bedrijven een groot aantal burgers het gebied in trekken.

Overigens liet de enquête zien dat er wat betreft het aantal bezoekers verschillen zijn tussen de verschillende soorten multifunctionele activiteiten die ondernemers aanbieden. Tabel 2 laat bijvoorbeeld zien dat het zwaartepunt voor zowel zorgboerderijen als ondernemers met kinderopvang in de lagere aantallen burgers ligt. Bij de andere soorten multifunctionele activiteiten is er een minder duidelijk patroon te herkennen. Het feit dat bedrijven met zorg en kinderopvang gemiddeld minder bezoekers ontvangen is niet verwonderlijk: vaak gaat het om een klein aantal terugkerende cliënten of kinderen. Deze bedrijven ontvangen meestal dezelfde gasten in plaats van verschillende. De band die deze gasten met het bedrijf hebben is dan waarschijnlijk ook relatief sterk.

Vormen van multifunctionele landbouw	Verkoop aan huis	Zorg	Kinder opvang	Natuur beheer	Educatie	Recreatie	Totaal
<i>Aantal bezoekers per jaar</i>							
Minder dan 100	16	51	31	32	11	13	27
100 - 500	32	23	31	24	28	32	29
500 - 1.000	13	8	0	13	16	17	12
1.000 - 10.000	24	7	19	22	29	26	19
Meer dan 10.000	8	7	0	5	13	7	5
Weet niet/geen mening/nvt	7	4	19	4	4	5	8

Tabel 2: **percentage unieke bezoekers per jaar voor verschillende vormen van multifunctionele landbouw. N=430.**

Wanneer we de percentages uit de rechterkolom van tabel 2 toepassen op het totale aantal bedrijven dat volgens de tweemeting in één of meer takken bezoekers ontvangen (5.500), is het mogelijk een schatting te maken van het totaal aantal bezoekers op multifunctionele bedrijven per jaar. Om dit te berekenen en een voorzichtige schatting te maken, zijn we uitgegaan van de onderste lat uit de categorieën in tabel 2 ('tussen 100 en 500 bezoekers' wordt dan 100 bezoekers). Dat betekent dus ook dat de categorie 'minder dan 100' is gereduceerd tot 0 (de categorie 'weet niet/geen mening' is niet meegenomen). Wanneer we deze aantallen vermenigvuldigen met de percentages uit de rechterkolom die zijn toegepast op het totale aantal van 5.500, dan komt dit op bijna 43 miljoen bezoeken per jaar. Hierbij moet aangemerkt worden dat het onduidelijk is in hoeverre de gedane aannames kloppen, en dat zo'n berekening daarom niet erg betrouwbaar is. Anderzijds hebben we omwille van de voorzichtigheid een erg conservatieve schatting gemaakt door de onderste latten uit de categorieën te nemen. De vraag is bovendien wat zo'n getal zegt: waarmee vergelijken we het? Desalniettemin kunnen we hier wel een voorzichtige conclusie aan verbinden; het suggereert dat er mensen zijn die meerdere bedrijven per jaar bezoeken – misschien omdat ze vaak boerderijwinkels bezoeken of op boerencampings staan.

Het aantal bezoekers zegt nog weinig over de specifieke *activiteiten* waar burgers op af komen, al gaf tabel 2 al wel enig inzicht. In enquête 1 is ingegaan op welke manieren burgers bij het bedrijf betrokken worden. Zie hiervoor tabel 3. Deze tabel laat overigens ook zien dat de meeste van de 125 ondervraagde multifunctionele ondernemers op één of meerdere manieren burgers bij het bedrijf betrekken. Overigens zijn de percentages respondenten die bijvoorbeeld open dagen organiseren of burgers laten meebeslissen in deze enquête 1 veel hoger dan in enquête 2: daaruit blijkt dat 8% van de ondernemers meewerkdagen/vrijwilligersdagen organiseert en op 1% van de bedrijven burgers kunnen meebeslissen. Dit is mogelijk te verklaren met het feit dat de ondernemers uit enquête 1 meer als pioniers van de sector gezien kunnen worden. Een andere verklaring is dat het aantal respondenten in enquête 1 veel kleiner was; wanneer slechts één of twee bedrijven burgers laten meebeslissen, tellen deze procentueel gezien zwaarder mee.

Percentage bedrijven dat een bepaalde activiteit aanbiedt, en het aantal bezoekers dat daar op af komt	Aantal bezoekers per jaar						Totaal
	0-10	10-50	50-100	100-1.000	1.000-10.000	>10.000	
<i>Vormen om burgers bij het bedrijf te betrekken</i>							
Rondleiding	6	11	13	34	12	0	76
Kinderen (in klassen)	10	21	9	18	5	0	62
Open dagen	0	4	10	33	11	0	58
Recreatie activiteiten	2	3	2	16	20	5	49
Meebeslissen	30	5	2	0	0	0	37
Speciale dagen (zoals oogstfeest)	1	7	6	12	3	2	31
Hulpboeren/zorgcliënten	18	10	3	0	0	0	31
Zelfoogst mogelijkheid	5	4	5	6	3	0	23
Financieel (adoptie, lening)	10	3	6	2	0	0	21
(Groente-) abonnementen	3	2	5	3	0	0	14

Tabel 3: **percentage bedrijven dat activiteiten aanbiedt om burgers te betrekken, en het aantal burgers dat daar op af komt. N=125.**

Is in het voorgaande gekeken naar burgerbetrokkenheid vanuit het oogpunt van de ondernemer, we kunnen hier ook naar kijken vanuit het oogpunt van de bezoeker. In de eerdergenoemde studie van Motivaction is de respondenten ook gevraagd welke specifieke vormen van multifunctionele bedrijven zij hebben bezocht in het afgelopen jaar. In tabel 4 is te zien dat 40% van de respondenten in het afgelopen jaar tenminste één keer een kinderboerderij heeft bezocht, en dat meer dan een kwart van de respondenten in het afgelopen jaar een landbouw- of veeteeltbedrijf heeft bezocht.

Aantal malen bezoek in het afgelopen jaar	Eén keer	Twee tot vijf keer	Meer dan vijf keer	Totaal
<i>Vormen van multifunctionele landbouw</i>				
Kinderboerderij	19	15	6	40
Boerderijwinkel	18	14	5	37
Tuinderij/kas	15	12	5	32
Landbouwbedrijf/veeteeltbedrijf	12	9	7	28
Recreatieve boerderij (bv. kamperen, paardrijden, boerengolf)	14	7	1	22
Zorgboerderij	10	4	2	16
Educatieboerderij	9	2	1	12
Agrarisch kinderdagverblijf	3	1	1	5

Tabel 4: **percentage respondenten dat het afgelopen jaar een multifunctioneel bedrijf heeft bezocht. N=1.033.**

Vervolgens is de respondenten ook gevraagd waarom ze die bedrijven hebben bezocht. De antwoorden zijn in tabel 5 uiteengezet (antwoordmogelijkheden waren gegeven). Daarbij zijn steeds de drie belangrijkste redenen (met uitzondering van de categorie 'anders') gekleurd. Wat opvalt is dat toeval een belangrijke rol lijkt te spelen: het antwoord 'ik kwam er toevallig langs' viel vaak in de top drie van meest gegeven antwoorden. In een aantal gevallen zien we ook dat veel mensen de categorie 'anders' hebben aangekruist; zij konden zich blijkbaar niet vinden in de antwoorden waaruit ze konden kiezen. Verder valt op, maar dat is niet verwonderlijk, dat educatieboerderijen en zorgboerderijen worden bezocht omdat men de kinderen iets wil leren, en boerderijwinkels en tuinderijen omdat men er producten wil kopen.

Redenen van bezoek	Anderen hadden dat georganiseerd	Ik houd van de natuur	Ik kwam er toevallig langs	Ik vind het persoonlijke contact met de mensen van de boerderij leuk	Ik wilde mijn kinderen graag iets leren / laten zien	Ik ken de boer op dat bedrijf persoonlijk	Ik bezoek boerderijen graag	Men hanteert daar een goede prijs voor wat ik koop of kom doen	Ik wilde bepaalde producten kopen	Ik ben geïnteresseerd in dat bedrijf	Anderen, namelijk
<i>Vormen van multifunctionele landbouw</i>											
Kinderboerderij (n=411)	6	26	15	9	42	4	14	2	2	5	25
Boerderijwinkel (n=384)	3	16	18	11	5	8	8	29	67	6	7
Tuinderij/kas (n=319)	10	17	17	10	7	13	9	21	44	13	9
Landbouwbedrijf/veeteeltbedrijf (n=292)	8	23	9	15	9	46	15	10	18	13	15
Recreatieve boerderij (bv. kamperen, paardrijden, boerengolf) (n=233)	29	25	19	14	13	12	9	8	7	6	17
Zorgboerderij (n=168)	16	12	16	11	13	18	6	4	10	14	25
Educatieboerderij (n=116)	24	22	24	13	28	7	16	6	12	15	11
Agrarisch kinderdagverblijf (n=38)	20	22	25	7	17	6	15	7	6	15	20

Tabel 5: Redenen om een bedrijf te bezoeken. In percentages.

Wist u dat...

...hoe groter de omzet uit de multifunctionele activiteiten is, hoe groter de kans is dat een bedrijf meewerkdagen of vrijwilligersdagen organiseert?

...12% van de respondenten tussen de 500 en 1.000 unieke bezoekers per jaar ontvangt? ...19% tussen de 1.000 en 10.000 bezoekers per jaar ontvangt? ...5% van de respondenten zelfs meer dan 10.000 unieke bezoekers per jaar ontvangt?

...de variatie in bezoekersaantallen erg groot is, ook binnen verschillende multifunctionele sectoren?

...meer dan een derde van de respondenten (Motivaction) in het afgelopen jaar een boerderijwinkel heeft bezocht?

➔ Bronnen: Veen et al (2012); Veen et al (2010a); Motivaction (2012).

Fruittuin Verbeek

In de interviews rondom Fruittuin Verbeek is niet met burgers gepraat, maar het bedrijf ontvangt wel bezoekers voor verschillende activiteiten: de winkel, het schooltuinenproject, een wandeling in de boomgaard of de tuinkamer. Het bedrijf heeft 50.000 betalende klanten op jaarbasis. Omdat mensen vaak met zijn tweeën komen is het aantal bezoekers nog veel hoger. De Fruittuin zit hiermee dus ver boven het gemiddelde, zoals te zien in tabellen 2 en 3.

Fruittuin Verbeek heeft echter niet alleen verbindingen met burgers, maar juist ook met andere actoren. Het gaat dan om de (agrarische) ondernemers waar mee wordt samengewerkt, en andere instanties - zoals organisaties die toerisme in de regio stimuleren. Uit de interviews kwam sterk naar voren dat veel mensen geïnspireerd raakten/raken door Ton Verbeek, de eigenaar van de fruittuin. Hij is een enthousiast persoon die gemakkelijk de handen uit de mouwen steekt, en veel voor elkaar krijgt. Daarmee is hij een voorbeeld voor anderen. Bovendien laat hij zien hoe een bedrijf óók vormgegeven kan worden. De geïnterviewden gaven aan dat ze door Ton inspiratie opdoen / een goede sparring partner hebben (4 antwoorden), enthousiast worden (2 antwoorden), scherp gehouden worden, goede ideeën krijgen, samen problemen kunnen oppakken, en vriendschap / collegialiteit voelen.

Deze verbinding met andere ondernemers, het vinden en kunnen discussiëren met elkaar, wordt gewaardeerd door zowel multifunctionele ondernemers als personen met een andere achtergrond.

“Bevestiging krijgen van wat je doet is fijn, zeker in tijden van crisis kan dat geen kwaad.”

“Ik weet dat ik op hem kan bouwen.”

“Er is een vriendschap ontstaan, en we hebben wederzijds respect en collegialiteit. We delen dingen met elkaar en bespreken problemen.”

Biologische bedrijven

Hoewel het moeilijk hard te maken is, zijn er aanwijzingen dat biologische ondernemers vaker verbinding hebben met burgers dan gangbare ondernemers. Biologische bedrijven werken immers volgens bepaalde richtlijnen die verbinding – indirect – nastreven. De IFOAM (internationale organisatie voor biologische landbouw; de richtlijnen die ook door Bionext, de Nederlandse organisatie voor biologische voeding en landbouw worden uitgedragen), propageert de principes health, ecology, fairness en care. Verbinding wordt hierin niet expliciet genoemd, maar komt indirect tot uiting in de principes of fairness en care. Ook is er het nearness principe¹³, welke onderdeel uitmaakt van de richtlijnen van zowel het International Centre for Research in Organic Food systems als de Nordic IFOAM. Het IFOAM organic trade forum geeft in haar ethische code aan dat het belangrijk is manieren te vinden om relaties tussen consumenten en producenten op te bouwen.

Uit onderzoek blijkt daarnaast dat biologische producenten vaak een andere manier van ondernemen nastreven, waarin het er niet om gaat zoveel mogelijk te produceren, maar waarin wordt gekeken naar de mogelijkheden van het bedrijf en om daar duurzaam mee om te gaan. Bovendien gaat het om het creëren van meerwaarde, en niet om een zo laag mogelijke kostprijs. Deze manier van werken sluit aan bij wat burgers graag zien op het platteland en in de landbouw. Dit maakt het voor biologische ondernemers makkelijker aan te sluiten bij de wensen en behoeften van burgers en de verbinding tussen producent en consument kan makkelijk(er) tot stand komen. Ook maakt het gebruik van biologische productiemethoden het makkelijker om bepaalde doelgroepen naar het bedrijf te trekken. Zo passen zorg en recreatie bij

¹³ De betekenis van nearness is in de loop der jaren verschoven van geografische en fysieke nabijheid naar als emotionele nabijheid – tussen producent en consument.

biologische bedrijven, omdat er geen risico's zijn dat bezoekers met giftige stoffen in aanraking komen.

Bovenstaande laat zien dat er redenen zijn om aan te nemen dat de biologische landbouw goed aansluit bij de wensen van de burger. Uit onderzoek kwam bovendien een aantal andere kwaliteiten naar voren die biologische ondernemers geschikt maken voor het aangaan van verbindingen met burgers. Het is echter belangrijk om hier niet al te sterke conclusies aan te verbinden; veel van de kwaliteiten die voor biologische ondernemers gelden, gelden vaak ook voor multifunctionele ondernemers in het algemeen. Het is dus onzeker in hoeverre deze kwaliteiten specifiek voor biologische ondernemers gelden. Wel blijkt dat er binnen de groep biologische ondernemers meer aan verbreding wordt gedaan dan binnen de groep gangbare ondernemers. Of, met andere woorden, de kans is groter dan een biologische ondernemer aan verbreding doet dan dat een gangbare ondernemer aan verbreding doet.

→ Bron: Veen et al (2010b); Goddijn et al. (2008).

Sociale cohesie

Sociale cohesie is een breed begrip dat gaat over samenhang tussen mensen, waarin betrokkenheid bij de omgeving centraal staat - zowel in gedrag als in beleving. Er is geen onderzoek bekend dat de betekenis van de multifunctionele landbouw voor de sociale cohesie van het platteland onderzoekt. Wel zijn er indicaties dat deze specifieke vorm van landbouw daar aan bijdraagt. Veel multifunctionele bedrijven zijn immers familiebedrijven en in de recente discussie omtrent megastallen wijst de VNG (Vereniging Nederlandse Gemeenten) erop dat zij merkt dat in sommige regio's grootschalige bedrijven minder binding hebben met de lokale gemeenschap: *"Gemeenten merken dat door afname van het aantal bedrijven en de schaalvergroting in de veehouderij het draagvlak voor voorzieningen (zoals winkels en buurthuizen) in dorpskernen afneemt en de sociale cohesie in buurtschappen onder druk komt te staan."* Bovendien is bekend dat de sociale cohesie afneemt naarmate de stedelijkheid van een gebied toeneemt.

Daarnaast weten we dat het aantal bezoekers op multifunctionele bedrijven groter is dan op gangbare bedrijven. Die bezoekers komen vaak ook uit de directe omgeving; denk aan de klanten van de winkel, de zorgcliënten of de extra arbeidskrachten. Mensen komen op deze bedrijven in contact met elkaar en de ondernemer, soms op structurele wijze, wat sociale cohesie kan vergroten omdat men elkaar leert kennen en zo betrokkenheid bij elkaar (en het gebied) wordt versterkt.

→ Bron: Alders (2011); RIVM (2011).

Verbinding en leren

Wanneer er verbindingen zijn tussen boeren en burgers, kan dit leiden tot leren. Ondernemers leren bijvoorbeeld over het omgaan met klanten op het bedrijf of hoe de interesse van consumenten te wekken. En ook burgers leren van alles: hoe je kaas kunt maken bijvoorbeeld. In dit (sub)hoofdstuk gaan we in op de effecten van dit leren op de boerderij voor kinderen en volwassenen.

Lerende kinderen

Er zijn verschillende multifunctionele activiteiten waarbij kinderen op de boerderij komen, soms op regelmatige basis. Denk hierbij aan de agrarische kinderopvang en educatie op de boerderij. Ook voor recreatieve activiteiten komen kinderen op het multifunctionele bedrijf, meestal in gezelschap van hun ouders. Het leren en spelen op de boerderij heeft positieve effecten op kinderen, alleen al door het feit dat kinderen op de boerderij buiten zijn en zich uit kunnen leven. Maar ook doordat ze op de boerderij in aanraking komen met de natuur, met dieren, en met onverwachte situaties. Kinderen kunnen er ook met eigen ogen zien waar voedsel vandaan komt en hoe groente en fruit groeit.

Buiten spelen is goed voor kinderen. Het stimuleert tot creativiteit, inspelen op onverwachte situaties en nieuwsgierigheid naar het onbekende. Buiten is de 'echte' wereld, die constant verandert. Al spelend komen kinderen hindernissen tegen die ze leren overwinnen. Hierdoor verleggen ze hun grenzen en ontwikkelen ze zich fysiek, maar ook cognitief, sociaal, emotioneel en psychisch. Een boerderij is een geschikte locatie om buiten te spelen, omdat het een 'natuurlijke omgeving' is. In een natuurlijke omgeving vertonen kinderen meer gevarieerd speelgedrag dan in een niet-natuurlijke speelomgeving. Bovendien leren kinderen over de natuur en nemen ze een zorgende houding aan ten opzichte van de natuur. Niet voor niets hebben volwassenen die zich inzetten voor de natuur of het milieu vaak al op jonge leeftijd positieve ervaringen met de natuur gehad.

Boerderijeducatie heeft een expliciete focus op leren. Er zijn verschillende vormen van boerderijeducatie, variërend van een eenmalig boerderijbezoek tot een traject waarbij kinderen meerdere keren per schooljaar naar de boerderij komen. Vanzelfsprekend hebben deze verschillende trajecten verschillende effecten. Over het algemeen geldt: hoe intenser het educatieprogramma, hoe groter, maar ook hoe diverser de effecten zijn. Uit onderzoek blijkt dat eenmalig bezoek bijdraagt aan de kennis die kinderen hebben, bijvoorbeeld over planten en dieren, voeding en het milieu. Meer intensieve boerderijeducatie draagt ook bij aan kennis op gebieden die op het eerste gezicht wat verder van de boerderij afstaan, zoals taal en rekenen, maar vergroot ook kennis op het gebied van seizoenen, kringlopen en veiligheid. Deze intensievere vormen hebben bovendien een positieve invloed op de ontwikkeling; kinderen ontwikkelen meer verantwoordelijkheidsgevoel, zelfvertrouwen en zelfreflectie, bewegen meer en de relatie tussen kinderen verbetert. Een interessant gegeven is dat werken op de boerderij vooral belangrijk blijkt voor die kinderen die het op school zelf wat moeilijker hebben, de kinderen die in abstractere vormen van leren minder tot hun recht komen. Voor deze kinderen leiden vooral het meewerken en het ervaren op de boerderij tot een positieve verandering in houding en vaardigheden. Een aantal vormen van boerderijeducatie en hun specifieke effecten:

- Eenmalige boerderijexcursie: kinderen maken kennis met een boerenbedrijf en krijgen inzicht in de herkomst van voedsel. Ze krijgen een rondleiding over het bedrijf, en uitleg over de dieren en het melken, hygiëne en aanverwanten. Kinderen doen vooral kennis op over het bedrijf, maar zij krijgen niet meer waardering voor de boerderij.
 - Boerderijweek: kinderen blijven een volle week op de boerderij. Een deel van de tijd werken ze mee op het bedrijf, bijvoorbeeld bij het voeren van het kleinvee of het scheren van schapen. Eventueel bezoeken de kinderen in één week meerdere boerderijen. De boerderijweek stimuleert verantwoordelijkheidsgevoel, doorzettingsvermogen, zelfstandigheid en zelfvertrouwen.
 - Boerderijatelier: een programma voor moeilijk lerende kinderen. Kinderen kunnen voor meerdere 'ateliers', een soort workshops, kiezen, waaronder het zogenaamde groenatelier. Als ze deze kiezen, gaan ze vijf keer naar de boerderij. De kinderen werken in groepjes; elk groepje heeft een eigen taak. Daarna wordt samen gegeten en vervolgens wordt gezamenlijk een andere activiteit gedaan. Kinderen beleven vooral veel plezier, en doen zo spelenderwijs kennis en vaardigheden op.
 - De boerderijschool: kinderen volgen twintig dagdelen 'levend leren' - leren in het echte leven en over het echte leven. Kinderen werken mee op de boerderij, en leren zo vanuit de praktijk. Op school worden de opgedane ervaringen verwerkt. De boerderijschool leidt tot positieve veranderingen op het gebied van kennis, houding en vaardigheden. Ouders merken dat het programma ook een positieve uitwerking heeft op het gedrag van de kinderen thuis.
- ➔ Bronnen: Van den Berg et al (2007); Bogaard et al (2009); Langers et al (2008); Hassink et al (2009).

Lerende volwassenen

Veel Nederlandse stedelingen zijn leek op het gebied van de landbouw; ze zijn niet op een boerderij opgegroeid en hebben geen relatie met de landbouw. Toch groeit de interesse van Nederlanders in de landbouw en voedselproductie (zie ook hoofdstuk 5.1). Uit diverse maatschappelijke ontwikkelingen blijkt dat de burger steeds meer begaan is met het platteland en de landbouw (denk aan het succes van het Tv-programma Boer zoekt Vrouw, en bijvoorbeeld het toenemende agrotourisme op het platteland). De multifunctionele boerderij is ook voor volwassenen een unieke leeromgeving. Het leren bestaat niet alleen uit het kijken naar de planten dieren op de boerderij en het meelopen met de boer(in), maar op diverse multifunctionele boerderijen worden bijvoorbeeld ook cursussen gegeven over (biologisch) koken, verwerking van eigen (al of niet streek)producten en jam- of kaasmaken. Maar ook over natuur- en landschapsbeheer en cultuurhistorie valt op de multifunctionele boerderij veel te leren.

“Na een bezoek op ons bedrijf zeggen mensen: “Die varkens hebben een leven als een prins.” Ze leven met het beeld dat varkens vaststaan en dat ze elkaar opvreten. Als varkenshouders moeten we vechten tegen deze beelden. Door de showroom hebben mensen binnen vijf minuten een ander beeld.” (quote uit de Winter et al., 2007)

Fruittuin Verbeek

Niet alleen consumenten of kinderen kunnen leren van de multifunctionele landbouw. De interviews rondom Fruittuin Verbeek laten zien dat ook juist de samenwerkingspartners kunnen leren van een multifunctioneel bedrijf (en vice versa). Ondernemers ontwikkelen bijvoorbeeld hun kennis – over de bedrijfsvoering of onderdelen daarvan - maar kunnen zich ook persoonlijk verder ontwikkelen door met anderen in contact te zijn en ideeën op te doen. In hoofdstuk 4.2 geven we meer aandacht aan de inspiratie die ondernemers van elkaar kunnen opdoen. Hier een aantal quotes over productkennis en kennis over het bereiken van mensen:

“Ik leer over het vermarkten van producten, het betrekken van consumenten bij het bedrijf en product, en het creëren van beleving. Daar kan ik op mijn eigen bedrijf weer verder mee. “

“Aan de hand van zijn oude rassen geven we voorlichting aan onze vrijwilligers. In de toekomst willen we graag nog meer doen met fruitbomen in de regio; Ton Verbeek brengt als expert zijn know how in.”

“Hij houdt me scherp.”

Verbinding en zorg

Verbinding komt ook tot stand door zorg; zorgvragers komen vaak voor langere tijd op het bedrijf waardoor verbinding ontstaat. Het ontvangen van zorg op de boerderij heeft een effect op de zorgvrager. Er zijn verschillende onderzoeken gedaan naar deze effecten. We bespreken hier de belangrijkste.

Effecten van zorg op mensen

Ten eerste blijkt dat werkzaamheden op de boerderij zorgen dat deelnemers een *ritme* opbouwen. *Structuur* komt op de boerderij bijna vanzelfsprekend tot stand. In een andere (zorg)setting moet dit vaak gecreëerd worden. Ritme en structuur zorgen ervoor dat doorzettingsvermogen, motivatie en verantwoordelijkheidsgevoel kunnen groeien. Daarnaast bieden de dagelijks terugkerende activiteiten op de boerderij en de rust die een landelijke omgeving uitstraalt, *duidelijkheid* en *veiligheid*. Dit is nodig om positief verder te kunnen ontwikkelen.

De boer of boerin is altijd aanwezig op het bedrijf. Deze *continuïteit* zorgt voor een veilige leer- en werkomgeving. Op reguliere instellingen hebben cliënten vaak te maken met wisselende begeleiders, die vaak verschillende normen en waarden hebben. Dit kan met name lastig zijn voor deelnemers die op zoek zijn naar duidelijkheid en structuur. De boer(in) vervult bovendien vaak een belangrijke functie als *rolmodel*. De boer of boerin is vaak trots op zijn of haar bedrijf. Het boerenleven is zijn/haar identiteit en dit straalt van hen af. Uit ervaring in de jeugdzorg blijkt dat jongeren aan een boer gemakkelijk autoriteit toekennen. De boer(in) is ook ondernemer en flexibel in het aanpassen van de bedrijfsvoering op de vraag van cliënten. Ook blijkt dat de boer(in) over het algemeen *niet het probleem van de cliënt centraal* stelt, maar vooral kijkt naar wat hij of zij op de boerderij kan betekenen. Mensen worden aangesproken op waar ze goed in zijn en waarin ze kunnen groeien. Er ontstaat positieve aandacht. Deelnemers leren dat ze bepaalde kwaliteiten hebben en hoe ze deze kunnen inzetten. Dit zorgt ervoor dat het zelfvertrouwen van deelnemers groeit en zij zich welkom voelen.

Voor veel mensen biedt de boerderij een *veilig oefenterrein* in de stap richting de maatschappij. Het is plezierig om deel uit te maken van een gemeenschap: het boerengezin, de begeleiders en de collega's. Zo kunnen deelnemers oefenen met het leggen van contacten. Het werk stimuleert daarbij het 'wij-gevoel': samen de klus klaren. Het uitvoeren van zinvolle werkzaamheden en zien van het resultaat geeft zelfvertrouwen. Ook wordt het zelfbeeld versterkt en cliënten leren zelf initiatief te nemen, wat bijdraagt aan zelfregie.

Het werken op de boerderij helpt deelnemers hun gedachten ergens anders op te richten omdat zij een duidelijk doel voor de dag hebben. Mensen met psychische problemen ervaren dat zij tijdens het werken *minder stil staan bij hun problemen*. Het hebben van werk biedt (ex-)verslaafden de mogelijkheid om hun oude wereld achter te laten. Daarnaast hoeven op een boerderij *geen kunstmatige situaties* gecreëerd te worden om iets te leren. Mensen die vervreemden van de samenleving, kunnen op de boerderij weer opnieuw betrokken raken. De boerderij is ook een omgeving vol levensprocessen die cliënten inzicht kunnen geven in hun eigen leven. Ook biedt de boerderij cliënten een andere omgeving dan zij gewend zijn. Velen van hen komen uit de stad waar prikkels continu aanwezig zijn, maar op de boerderij is er juist rust en ruimte om over jezelf na te denken.

Effecten op verschillende doelgroepen

Vanzelfsprekend ervaren verschillende doelgroepen verschillende effecten van het werken op de zorgboerderij. Zo is er onderzoek gedaan naar de effecten van individuele woon-werktrajecten op de boerderij voor probleemjongeren. De meeste van deze jongeren hadden bij aanvang slecht contact met hun ouders, geen dagbesteding (school of werk) en geen goede vrijetijdsinvulling. Ze vertoonden gedragsproblemen, gebruikten drugs en hadden contacten met de politie. Hun zelfvertrouwen was laag. De jongeren werkten mee op het bedrijf en aten de warme maaltijd met het gezin, maar woonden verder op zichzelf. Dit traject duurde een jaar, waarvan een half jaar op de boerderij. Uit vragenlijsten die onder de jongeren werden afgenomen blijkt dat het boerderijtraject een positief effect heeft gehad op hun probleemgedrag en zelfwaardering. Deze positieve effecten blijven ook een jaar na het beëindigen van het boerderijtraject zichtbaar. Het traject leidde daarnaast tot een verbeterd contact met het eigen gezin, de eigenwaarde en het welbevinden van de jongere. Jongeren gaven aan dat zij op de boerderij minder prikkels en minder agressie ervoeren dan op de traditionele (zorg)voorzieningen of op school. Ook waren er minder conflicten. Jongeren vertelden dat zij in reguliere instellingen vooral contact hadden met andere jongeren die problemen hebben. Daardoor is de kans dat er conflicten ontstaan groter. Door de laagdrempelige opvang op de boerderij werden soms zwaardere vormen van hulpverlening voorkomen. Bij jeugdigen die dag-, weekend- of logeeropvang ontvangen is er bovendien sprake van sterke ontlasting van de thuissituatie.

In een onderzoek onder dementerende ouderen die twee of drie dagen per week naar de boerderij gingen kwamen hele andere positieve effecten naar voren. Dementerende ouderen kregen bijvoorbeeld meer energie en aten gezonder dan dementerende ouderen in de reguliere dagverzorging. Hun verblijf op de zorgboerderij zorgde voor een significant betere voedingsstatus. Dit is belangrijk omdat de veel dementerende ouderen risico lopen op ondervoeding of ongewenst gewichtsverlies. Ouderen op de zorgboerderij voelen ook meer stimulans om mee te doen met verschillende activiteiten en actief te blijven, waardoor ze hun fysieke conditie op peil houden.

- ➔ Bronnen: De Bruin (2009); Elings (2011); Elings et al (2011); Ferwerda-Van Zonneveld et al (2011); Federatie Landbouw en Zorg; Hassink et al (2011a); Hassink et al (2007); Hassink et al (2011b); Hilhorst et al (2011).
- ➔ Met dank aan Marjolein Elings. Dit hoofdstuk is grotendeels gebaseerd op het hoofdstuk 'zorg' dat zij heeft geschreven voor het boek 'Multifunctionele Landbouw in Nederland. Meer dan boeren alleen'.

Fruittuin Verbeek

Hierboven hebben we specifieke aandacht gegeven aan 'leren' en 'zorg', als twee takken van de multifunctionele landbouw die verregaande effecten op de gebruikers ervan kunnen hebben. Nu willen we echter ook aandacht geven aan het *onderhouden* van de relatie die is ontstaan, vaak met ondernemers waarmee wordt samengewerkt. Want ook dat is een vorm van verbinding. Wanneer de (zakelijke) relatie eenmaal is ontstaan, wordt deze vaak sociaal of privé onderhouden. Uit de interviews blijkt dat Ton Verbeek komt eten in het restaurant waar zijn sap wordt verkocht en een feestje geeft in het vakantiepark nabij. Andersom zijn er ook samenwerkingspartners die bij hem in de winkel kopen. Dit zijn belangrijke verbindingen, omdat ze de samenwerking helpen continueren.

"Mijn vrouw koopt nu wel eens appels bij hem."

"Als we op pad gaan en streekproducten meenemen, kopen we die ook wel eens bij hem."

"Ton komt regelmatig bij ons eten of een terrasje pakken."

Voorzieningen

Uit verschillende (literatuur)bronnen blijkt dat het wegtrekken van bedrijvigheid van invloed is op de sociale vitaliteit van het landelijk gebied. (Agrarische) bedrijven spelen een belangrijke rol in het landelijk gebied doordat ze zorgen voor leefbaarheid en daarmee (het in stand houden van) een bepaald voorzieningenniveau. Daarnaast kunnen ze ook een grote rol spelen bij sponsoring van het verenigingsleven en het opzetten van bijvoorbeeld braderieën.

Het is mogelijk dat de multifunctionele landbouw een bijdrage levert aan het tegengaan van het verdwijnen van bepaalde voorzieningen op het platteland. In het verlengde van hun bedrijfsactiviteiten kunnen bijvoorbeeld ook activiteiten bij lokale middenstand (zoals bakker of restaurant) worden gegenereerd. Maar denk ook aan de buurtwinkel die wordt 'vervangen' door de boerderijwinkel, of aan de agrarische kinderopvang, die misschien wel de enige kinderopvang in het dorp is. En ook recreatieve activiteiten kunnen bijdragen aan het voorzieningenniveau. Onderzoek laat bijvoorbeeld zien dat in twee Friese gemeenten het voorzieningenniveau in de dorpen (die geen functie als 'hoofddorp' bekleedden) is teruggelopen, maar dat dit bij de ene gemeente minder was. Geschat wordt dat het proces in die gemeente getemperd is door de aanwezigheid van een toeristische sector en de daarmee in verband staande bedrijvigheid.

Er zijn (nog) geen cijfers beschikbaar over de mate waarin de multifunctionele landbouw daadwerkelijk zorgt voor meer voorzieningen voor plattelanders. Het is bijvoorbeeld ook denkbaar dat diensten vooral worden aangeboden in gebieden met veel toerisme, waar bepaalde voorzieningen wellicht sowieso nog niet verdwenen waren. Om hier enigszins grip op te krijgen is in enquête 1 gevraagd in hoeverre de diensten en producten die de respondenten aanbieden uniek zijn in een straal van 5 en 10 kilometer. 52% van de respondenten gaf aan een uniek product of een unieke dienst aan te bieden in een straal van 10 kilometer; voor een straal van 5 kilometer is dat 22%. NB: ook bedrijven die geen unieke producten en diensten leveren, leveren natuurlijk een bijdrage aan het voorzieningenniveau in de regio.

➔ Bron: Veen et al (2010a), Van der Lans en Rijk (2006).

Klachten

Het is natuurlijk mogelijk dat multifunctionele bedrijven overlast geven. Denk aan stank- of geluidsoverlast, of een toename in het aantal verkeersbewegingen. Om te meten of, en in hoeverre dit het geval is, zijn ondernemers gevraagd in hoeverre zij zelf klachten krijgen. Respondenten uit enquête 1 geven aan nauwelijks klachten te krijgen: 85% krijgt nooit klachten; 9% heeft wel eens klachten gekregen over verkeershinder; 4% over geluidsoverlast; 3% over landschappelijke aantasting. De resultaten uit enquête 2 zijn vergelijkbaar: de meeste ondernemers (83%) krijgen nooit klachten.

➔ Bronnen: Veen et al (2010a); Veen et al (2012).

Wist u dat...

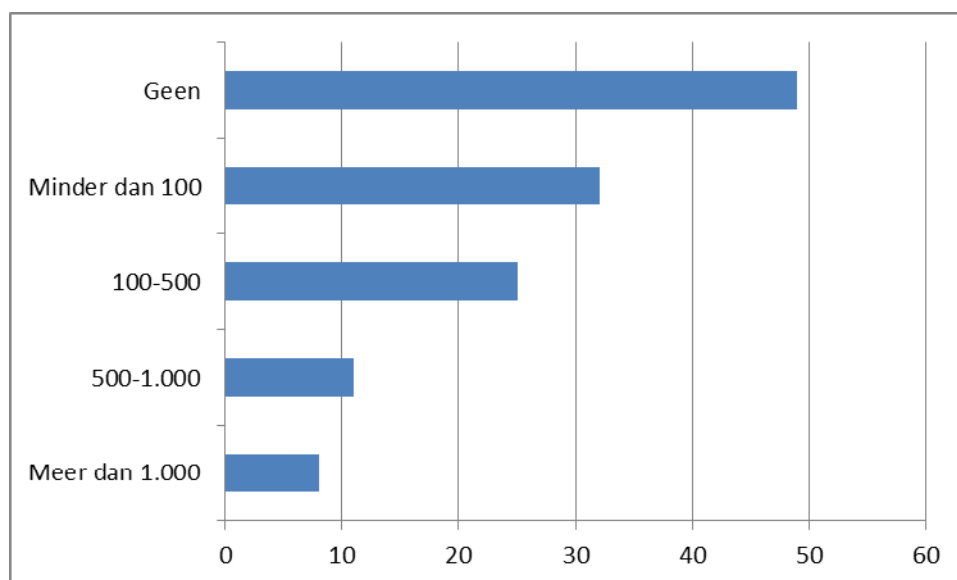
...de meeste multifunctionele ondernemers nooit klachten uit hun omgeving krijgen?

3 Arbeid en arbeidsrelaties

Vrijwilligers

Veel multifunctionele bedrijven werken met vrijwilligers. Vrijwilligers zijn niet in dienst van het bedrijf en verrichten aanvullende taken – dus geen primaire werkzaamheden. Uit enquête 1 komt naar voren dat ruim de helft van de 125 respondenten gebruik maakt van vrijwilligers. In sommige gevallen gaat het om een behoorlijk aantal uren per jaar. Ander onderzoek laat zien dat het vinden van vrijwilligers voor de meeste ondernemers geen probleem is. Er zijn dus maar weinig ondernemers die gebruik maken van een vrijwilligerscentrale of vacatures opstellen: vaak komen vrijwilligers op eigen initiatief naar het bedrijf, of komen ze via het netwerk van de ondernemer.

Figuur 1 laat het aantal uren vrijwilligerswerk zien dat ondernemers uit enquête 1 hebben aangegeven per jaar te ontvangen. 76 van de 125 respondenten maken gebruik van vrijwilligers.



Figuur 1: **aantal bedrijven en aantal uren vrijwilligerswerk per jaar. N=125.**

Uit onderzoek blijkt ook dat vrijwilligers vaak voor een langere periode actief blijven: de meeste ondernemers gaven aan geen problemen te hebben bij het vasthouden van vrijwilligers. Stoppende vrijwilligers hebben vaak ergens anders een betaalde baan gevonden. Het inzicht dat vrijwilligers zich vaak voor langere tijd aan een bedrijf verbinden laat zien dat er sterke relaties kunnen ontstaan tussen burgers en ondernemers en hun bedrijf. Het werken met vrijwilligers is voor ondernemers dan ook een goede manier om verbinding met de omgeving te leggen. Ook dragen vrijwilligers bij aan het functioneren van de organisatie.

Het effect op de vrijwilliger zelf is dat het vrijwilliger-zijn het mogelijk maakt tijd prettig en zinvol te besteden. Vrijwilligers kunnen zichzelf ontplooien. Een vrijwilliger op boerderij 't Geertje geeft aan: 'Vooral het lekker buiten bezig zijn en de sfeer maken het vrijwilligerswerk leuk. En dat er zoveel verschillende mensen zijn, zelfs uit het buitenland. Ik wil absoluut niet betaald worden, want dan krijg je verplichtingen. Als ik nu geen zin meer heb om mee te helpen dan kan ik gemakkelijk op elk moment naar huis gaan. Als je ervoor betaald wordt, is dat anders.'

➔ Bronnen: Veen et al (2010a); Kooistra en Brandsma (2011).

Fruittuin Verbeek

Fruittuin Verbeek maakt geen gebruik van vrijwilligers. De accountant is daar niet enthousiast over, in verband met het feit dat de belastinginspecteur moeilijk zou kunnen doen en vervolgens een extra aanslag opleggen. Overigens zijn er duidelijke regels waaraan bedrijven zich moeten houden om dit te voorkomen.

Arbeidsplezier

Het arbeidsplezier van veel ondernemers vergroot, wanneer zij multifunctionele activiteiten starten. Uit enquête 1 blijkt dat het plezier in het werk bij 94% van de ondervraagden is toegenomen na de start van de nieuwe activiteiten. Geen enkele ondernemer gaf aan dat hij minder plezier in zijn werk had gekregen. De nulmeting gaf precies hetzelfde beeld. Ook uit enquête 2 blijkt dat het arbeidsplezier voor de meeste multifunctionele ondernemers is toegenomen. Al zijn de cijfers iets lager - circa 85% stelt meer arbeidsplezier te hebben gekregen - er zijn vrijwel geen respondenten die een negatieve invloed van de multifunctionele landbouw op het arbeidsplezier ondervinden. Ondernemers die zorg of recreatie aanbieden geven het vaakst aan dat hun arbeidsplezier is toegenomen. Opvallend is het feit dat een groter deel van de oudere ondernemers (86%) dan van de jongere ondernemers (82%) aangeeft dat het arbeidsplezier is toegenomen.

Voor het toegenomen arbeidsplezier zijn verschillende redenen: het werk is afwisselender, leuker, dynamischer en uitdagender. En de ondernemer heeft het gevoel 'eindelijk echt te kunnen ondernemen'. De contacten met meer mensen buiten het bedrijf, vooral die met burgers, zijn bovendien goed voor de spirit. Ondernemers die veel verbindingen met burgers hebben, zeggen dat dit voor hen een grote meerwaarde geeft. De burgers uiten waardering en begrip in moeilijke tijden, maar het kan ook gewoon gezellig zijn om hen te ontvangen. Verbindingen met burgers zorgen er bij sommige ondernemers ook voor dat zij bewuster gaan boeren. De buitenstaanders houden hen een spiegel voor en ze komen erachter wat burgers belangrijk vinden.

"Het geeft heel veel waardering en voldoening. Bovendien levert het veel contacten en vriendschappen op."

"Het gevoel dat je iets gemeenschappelijks deelt, steun van klanten, begrip toen de schuur is afgebrand. Het is een socialere wereld."

"Zonder verbinding zou ik het te saai vinden. Het contact met de mensen zou ik missen en er geen uitdaging in vinden. Zonder contact zou ik zelf zorg nodig hebben." (quotes uit Veen et al., 2010b)

Wist u dat...

...het overgrote deel van de ondernemers meer arbeidsplezier heeft gekregen dankzij de multifunctionele tak(ken)?

Fruittuin Verbeek

Uit de interviews rondom Fruittuin Verbeek bleek dat niet alleen de multifunctionele ondernemers zelf meer werkplezier ervaren, maar dat dit ook voor hun 'gebruikers'(lees: contacten) kan gelden. In het geval van de fruittuin werd door zeven respondenten aangegeven dat de relatie met Ton Verbeek zakelijk is, maar ook vriendschappelijk. De samenwerking wordt dus als erg prettig ervaren. Er werd verteld dat het méér is dan een zakelijke relatie, dat er een persoonlijke klik is en dat de samenwerking op een informele manier plaatsvindt. Twee geïnterviewden gaven aan dat de samenwerking op basis van vertrouwen gebeurt. Daarnaast spreken veel respondenten van enthousiasme en inspiratie, waarvan ook waarschijnlijk is dat deze tot plezier in het werk leiden, maar daar komen we later op terug.

"Onze relatie is zakelijk, maar met een vriendschappelijk karakter."

"De samenwerking is opgezet vanuit zakelijk perspectief, maar had niet tot stand kunnen komen zonder de basis van onderling vertrouwen."

"Zijn enthousiasme werkt aanstekelijk."

Vrouwelijke ondernemers

Multifunctionele activiteiten worden relatief vaak door vrouwen gestart. Uit enquête 1 blijkt dat de nieuwe tak bij driekwart van de respondenten door een man en een vrouw samen is opgezet. Vrouwen starten tweemaal zo vaak als mannen de multifunctionele tak. De verantwoordelijkheid voor de activiteiten wordt op 65% van de bedrijven gedeeld; vrouwen zijn er meer dan tweemaal zo vaak als mannen alleen verantwoordelijk voor. Vrouwen zijn dus in de meeste gevallen betrokken bij zowel het starten als het runnen van de multifunctionele activiteiten, al of niet samen met hun man, en dragen vaker de volledige verantwoordelijkheid voor deze activiteiten.

"Toen ik in 2001 met Koos trouwde, besloot ik het akkerbouwbedrijf van mijn ouders voorlopig niet over te nemen en met Koos in maatschap te gaan. Ik zei toen wél: "Dan moet er voor mij ook een inkomen in het bedrijf zitten". We zijn ons vervolgens af gaan vragen wat de kracht van ons bedrijf is, van ons als ondernemer en van de omgeving waar we in zitten. Datzelfde jaar hebben we de oudhollandse stal uit gebruik genomen en was de nieuwe ligboxenstal klaar. De oude stal hebben we opgeknapt en op onze huwelijksdag geopend als ontvangstruimte voor cursussen, vergaderingen, discussies en incidenteel ook voor bruiloften. "
(quote uit de Winter et al., 2007)

Dit is interessant, omdat vrouwen de laatste decennia juist steeds meer van de boerderij zijn verdwenen. Omdat er minder werk was op de bedrijven zelf, zochten ze steeds meer een baan buitenshuis. Multifunctionele activiteiten maken het nu (weer) mogelijk op het bedrijf een inkomen te verdienen. Vooral toerisme, zorg en huisverkoop blijken voort te komen uit de behoefte aan een actieve en eigen inbreng van vrouwen in het bedrijf. Dat kan ook gevolgen hebben voor de rolverdeling tussen man en vrouw. Op bedrijven waar de multifunctionele tak klein blijft, kan de traditionele taakverdeling erg dominant blijven. Op bedrijven waar de multifunctionele activiteiten een grotere rol spelen, wordt het ondernemerschap gaandeweg steeds meer gedeeld en wordt de multifunctionele tak minder strikt als het vrouwelijke domein beschouwd.

In de Nederlandse land- en tuinbouw is 96 % van de bedrijfshoofden een man. Multifunctionele, biologische en kleine bedrijven hebben iets vaker een vrouwelijk bedrijfshoofd.

Misschien verandert dat beeld in de toekomst: het percentage vrouwelijke bedrijfsopvolgers op multifunctionele bedrijven is ongeveer twee keer zo groot als het percentage vrouwelijke bedrijfshoofden. Dit geldt specifiek voor takken als recreatie en zorg, waar het aantal vrouwelijke opvolgers zelfs drie tot vier keer zo groot is als het percentage vrouwelijke bedrijfshoofden.

→ Bronnen: Veen et al (2010a); Stokkers et al (2010); Cornelisse (2007); Oostindie et al. (2009).

Fruittuin Verbeek

In de interviews is niet specifiek op dit thema ingegaan. Maar duidelijk is, dat ook in het geval van Fruittuin Verbeek het bedrijf niet alleen een mannelijke ondernemer kent, en dat het niet alleen Ton is die enthousiasme kan overbrengen: *“Het is niet alleen Ton bij Fruittuin Verbeek, zijn hele familie is als een warm bad.”* Bovendien wordt de dochter van Ton Verbeek opgeleid om (een deel van) het bedrijf over te nemen: *“Ik ben leermeester in de horeca, en vind het onwijs leuk om zijn dochter hierin te coachen.”*

Bedrijfsopvolging en jonge ondernemers

Opvolging is al jaren een belangrijk probleem in de Nederlandse land- en tuinbouw: de gemiddelde leeftijd van bedrijfshoofden is relatief hoog (40% van de boerderijen heeft een bedrijfshoofd ouder dan 55 jaar) en veel ondernemers hebben geen opvolger. In de multifunctionele landbouw is het niet veel anders, maar is het aandeel oudere bedrijfshoofden zonder opvolger iets lager.

Het blijkt niet lastiger te zijn een multifunctioneel bedrijf over te nemen dan een ‘gewone’ boerderij; veel moeilijkheden spelen zowel in de multifunctionele als de niet-multifunctionele landbouw (denk aan een mismatch in competenties en de grote vermogensbehoefte). Er is wel een aantal specifieke problemen. Een bedrijf kan bijvoorbeeld zo toegesneden zijn op de huidige ondernemer(s) dat het veel eisen stelt aan de potentiële opvolger(s). Ook kan het lastig zijn een bedrijf over te dragen dat veel verschillende onderdelen kent omdat de opvolger wellicht niet in alle onderdelen geïnteresseerd is. Anderzijds bieden die verschillende takken ook mogelijkheden; dochters zijn bijvoorbeeld vaker geïnteresseerd in het overnemen van zorg- of recreatietakken. Het overnemen van een bedrijf door meerdere opvolgers vraagt om een goede afstemming en maakt de overname complexer. Daarbij komt nog dat veel gemeenten een tweede bedrijfswoning niet toestaan.

Jongere en oudere ondernemers vertonen een verschillende aanpak. Jonge ondernemers zijn minder idealistisch, beoordelen het bedrijf rationeel, en vinden dat activiteiten vooral economisch verantwoord moeten zijn. Daarbij zijn ze meer extern georiënteerd, volgen ze vaak een niet-agrarische opleiding en hebben ze in veel gevallen relevante ervaring opgedaan buiten het bedrijf. Ze zijn ook flexibeler, kunnen makkelijker omgaan met de steeds veranderende markt, en communiceren meer met de maatschappij via social media als Twitter of Facebook.

Enquête 1 liet zien dat 62% van de respondenten dacht dat het bedrijf door de multifunctionele activiteiten aantrekkelijker is geworden voor opvolging; niemand vond het bedrijf minder aantrekkelijk geworden. De antwoorden die in enquête 2 zijn genoemd, wijken hier van af; slechts een kwart van de bedrijven geeft aan dat de opvolging makkelijker is geworden. De helft van de respondenten zegt dat het niet uitmaakt (of weet het niet), en een kwart geeft aan dat het moeilijker is geworden. Ondernemers die ouder zijn dan 45 jaar melden iets vaker dat de opvolging bemoeilijkt wordt door de multifunctionele tak dan ondernemers onder de 45. Bedrijven met verkoop aan huis melden juist wat vaker dan gemiddeld dat het de opvolging vergemakkelijkt. Opvolging is ook duidelijk makkelijker geworden op de bedrijven met een hoger omzetaandeel uit multifunctioneel (vanaf 30%).

Wist u dat...

...driekwart van de respondenten niet denkt dat opvolging van het bedrijf moeilijker is geworden door het starten van multifunctionele activiteiten?

...bedrijven die een groter deel van hun omzet uit multifunctionele activiteiten halen vaker verwachten dat het overnemen van hun bedrijf makkelijker is geworden?

Overigens wist 62% van de respondenten uit enquête 1 nog niet of er een opvolger zou zijn. In enquête 2 is dat slechts 15%, maar daarnaast is een groep van 40% die zegt misschien een opvolger te hebben. Van de groep respondenten uit enquête 1 die al wist of er een opvolger zou zijn, hadden drie maal zo veel ondernemers wel een opvolger, dan geen opvolger. In enquête 2 waren er evenveel ondernemers die aangaven wel, als ondernemers die aangaven geen opvolger te hebben. Hierbij zijn echter de ondernemers die aangaven 'misschien' niet meegeteld. Overigens blijkt uit deze enquête dat ondernemers met zorglandbouw, kinderopvang en recreatie vaker een opvolger hebben. Verder zijn er nauwelijks verschillen tussen ondernemers die een groot deel van hun omzet uit multifunctionele activiteiten halen of ondernemers voor wie dit slechts een klein deel is.

De belangrijkste conclusie uit al deze cijfers is dat het grootste deel van de ondernemers niet het gevoel heeft dat de overname van hun bedrijf moeilijker is geworden nu ze multifunctionele activiteiten hebben. Overigens blijkt wel dat de meeste ondernemers nog niet weten of ze een opvolger hebben.

➔ Bronnen: Stokkers et al (2010); Veen et al (2010a); Veen et al (2012).

Fruittuin Verbeek

Ook op dit thema is niet ingegaan tijdens de interviews. Maar hierboven zagen we al dat Ton Verbeek niet de laatste generatie lijkt te zijn die het bedrijf zal exploiteren.

Nieuwe intreders

De multifunctionele landbouw is aantrekkelijk voor zogenaamde nieuwe intreders. Dit zijn mensen die van buiten de landbouw komen. Deze ondernemers hebben vaak directe verkoop – vaak tuinders – of zijn zorgboeren. Nieuwe intreders ontwikkelen vaak veel verschillende activiteiten op hun bedrijf en besteden veel aandacht aan innovatie om zich duidelijk te kunnen onderscheiden.

Omdat ze niet starten vanuit een al lopend agrarisch bedrijf, pakken nieuwe intreders de zaken vaak anders aan dan reguliere multifunctionele ondernemers. Ze beschikken over het algemeen over veel kennis en vaardigheden voor de activiteiten die zij ontwikkelen. Zij zijn bijvoorbeeld erg succesvol in (regionale) netwerken en meer dan gemiddeld actief in organisaties. Het agrarische netwerk zien ze meestal als onderschikt aan bijvoorbeeld een netwerk in de zorgsector. Ook slagen nieuwe intreders er vaak in alternatieve vormen van financiering te vinden. Financiering van buiten de bank is voor deze groep erg belangrijk omdat ze niet vanuit de landbouw komen en daarom geen bedrijf hebben dat als onderpand voor de bank kan dienen. Tenslotte zoeken nieuwe intreders vaak naar samenwerking met andere bedrijven om daarmee hun eigen bedrijf te versterken. Zo vullen tuinders hun assortiment aan met producten van andere bedrijven of zetten samenwerkende bedrijven gezamenlijk arrangementen op.

Er zijn maar weinig gegevens over aantallen nieuwe intreders, maar uit onderzoek naar de zorglandbouw komt naar voren dat ongeveer 300 van de ongeveer 1.100 zorgboerderijen in Nederland zijn gestart door de zogenaamde nieuwe intreders. Het gaat in de zorgsector dus om meer dan een kwart van alle bedrijven.

➔ Bronnen: Vijn et al (2011); Hassink et al (2011c); Veen et al (2009).

Wist u dat...

...een kwart van alle zorgbedrijven is gestart door een nieuwe intreders? (Hassink et al., 2011c)

Fruittuin Verbeek

Fruittuin Verbeek is niet een typisch voorbeeld van een bedrijf dat actief in de weer is om nieuwe intreders in de sector te helpen of te coachen. Maar dat betekent niet dat het bedrijf geen invloed heeft op nieuwe intreders. Veel van de geïnterviewden vertellen dat Fruittuin Verbeek laat zien dat het in een redelijk traditioneel landbouwgebied ook anders kan. Daarom kan het bedrijf wel een inspiratie zijn voor anderen. Bovendien heeft Fruittuin Verbeek veel relaties met personen die zelf geen (multifunctioneel) agrarisch bedrijf runnen en die dus wellicht door hem geïnspireerd zouden kunnen raken. Tenslotte is het bedrijf ook een voorbeeld voor de gemeente, van hoe het ook kan en wat de effecten kunnen zijn op de regio. Ook dat kan nieuwe intreders in de toekomst helpen.

“In de regio waar Fruittuin Verbeek zit, neemt agrarische productie steeds verder af. Hij geeft er een andere invulling aan en kijk... er komen (weer) meer mensen de regio in.”

“Ze laten zien dat het ook anders kan: ze halen het maximale uit hun bedrijf. En dat betekent soms andere dingen doen dan je deed.”

“Wij houden ons bezig met landschapselementen in de regio Elburg, en zijn gaan werken met - en op basis van - vrijwilligers.”

“Ik zou wel een gesprek willen aangaan in mijn afdeling, over wat [multifunctionele en niet-multifunctionele] bedrijven voor elkaar kunnen betekenen. Ton Verbeek zou daarin een spilfunctie kunnen hebben. We kunnen bepaalde ideeën van hem oppakken.”

4 Regionale economische effecten

De multifunctionele landbouw wordt steeds meer gezien als relevante bedrijfsstrategie en al lang niet meer als afbouw- of exitstrategie. In de loop der jaren is steeds duidelijker geworden dat de multifunctionele landbouw niet alleen zorgt voor inkomensondersteuning op agrarische bedrijven, maar als volwaardige bedrijfstak moet worden gezien. We gaan in deze impactmeting echter niet in op de bedrijfseconomische impact van de multifunctionele landbouw; dit is immers het onderwerp van de omzetsmeting. Wel kijken we hier – zo ver als mogelijk - naar de economische betekenis van de multifunctionele landbouw voor de regio.

Wist u dat...

...bijna een kwart van de respondenten meer dan 50% van hun bedrijfsomzet uit de multifunctionele tak haalt? Dit komt vooral voor op bedrijven met zorglandbouw en kinderopvang.

...veel multifunctionele bedrijven twee of meer multifunctionele takken op hun bedrijf hebben?

...bedrijven die een groter gedeelte van hun omzet uit multifunctionele activiteiten halen gemiddeld iets kleiner zijn (in hectares) dan bedrijven die een kleiner deel van de omzet uit multifunctioneel halen?

Werkgelegenheid

Al decennialang is er een trend van arbeidsuitstoot uit de landbouw, onder andere in verband met mechanisatie, waardoor steeds minder arbeid nodig is. De multifunctionele landbouw kan (in sommige gevallen) deze trend een halt toe roepen. Veel multifunctionele bedrijven zetten extra arbeid in voor de multifunctionele activiteiten zonder de arbeidsinvestering in de agrarische takken te verminderen. Dit betekent dat er meer gebruik wordt gemaakt van externe arbeid. Zorgboerderijen maken vaker gebruik van vreemde arbeid dan bedrijven met andere multifunctionele activiteiten. Daarnaast bieden multifunctionele bedrijven aanvullende werkgelegenheid en arbeidsmogelijkheden die op het platteland soms grotendeels verloren zijn gegaan, zoals werk in de zorg en dienstverlening. Sommige multifunctionele bedrijven zijn de grootste werkgever in hun gemeente.

Wist u dat...

...het gemiddelde aantal ondernemers op multifunctionele bedrijven met 1,85 hoger is dan het gemiddelde van alle Nederlandse bedrijven (ca. 1,5 op bedrijven die deelnemen aan het LEI-informatienet)?

...bedrijven die meer dan 50% van hun omzet uit multifunctionele activiteiten halen, gemiddeld circa 6,5 medewerkers (of 2.7 fte) in dienst hebben?

Uit enquête 2 blijkt dat het aantal medewerkers dat in dienst is van het bedrijf (gedefinieerd als regelmatig werkzame niet-gezinsarbeidskracht) binnen de onderzoeksgroep hoger is dan gemiddeld in de land- en tuinbouw; ruim vijf (2.25 fte) tegenover minder dan één. Dit kan te maken hebben met het arbeidsintensieve karakter van de verschillende multifunctionele takken. De bedrijven die meer dan 50% van de omzet uit multifunctioneel halen, hebben gemiddeld circa 6,5 medewerkers. Ook het aantal fte is relatief hoog; gemiddeld 2,25 per bedrijf. Aanbieders van zorg en kinderopvang komen gemiddeld hoger uit, op circa 3 fte. Oudere ondernemers hebben gemiddeld meer personeel in dienst dan hun jongere collega's.

→ Bronnen: Oostindie et al (2009); Veen et al (2012).

Fruittuin Verbeek

Fruittuin Verbeek heeft 6 fulltime werknemers in dienst, maar dit is inclusief de familie Verbeek. Daarnaast zijn er 14 parttimers. In het plukseizoen wordt dit aangevuld met zo'n 15 tot 35 scholieren.

Regionale (economische) betekenis

Er zijn helaas weinig harde cijfers over de economische betekenis van multifunctionele bedrijven voor de regio. Er is wel een groeiend besef dat de multifunctionele landbouw een belangrijke bijdrage levert aan het behoud van specifieke plattelandskwaliteiten en regionale concurrentiekracht, maar dat is moeilijk in geld uit te drukken. Het ligt bijvoorbeeld voor de hand dat er *multiplier effecten* optreden, maar hier zijn geen bruikbare gegevens over voor handen. Het multiplier effect – ook wel kettingreactie of sneeuwbaaleffect – ontstaat doordat multifunctionele ondernemers investeren, waardoor andere bedrijven in het gebied meer inkomsten hebben, wat zij op hun beurt weer kunnen investeren. Op die manier werkt de omzet van multifunctionele bedrijven door naar andere sectoren: multifunctionele ondernemers kopen bijvoorbeeld producten in bij bakkers en slaggers, of maken gebruik van de diensten van lokale chauffeurs, schoonmakers of cateraars.

Uit enquête 1 bleek dat de meeste respondenten tot €5.000 per jaar uitgeven aan zowel lokale producten als lokale diensten. Een beperkt aantal ondernemers geeft meer dan €150.000 aan lokale producten uit. Slechts een klein aantal respondenten geeft aan geen producten en/of diensten lokaal in te kopen; de meesten doen in ieder geval een gedeelte van hun inkopen in het gebied zelf.

De resultaten van enquête 2 zijn vergelijkbaar: ongeveer 40% van de respondenten besteedt minder dan €5.000 per jaar aan lokale producten voor de multifunctionele tak(ken) van het bedrijf. Op een kwart van de bedrijven zijn de lokale bestedingen aan producten €5.000 tot €25.000. Een kleiner deel (16%) van de respondenten koopt niets lokaal in. Een minderheid, circa 10% van de bedrijven, besteedt meer dan €25.000 euro bij bedrijven in de omgeving. Aan lokale diensten wordt over het algemeen iets minder uitgegeven.

Wist u dat...

...circa 10% van de bedrijven meer dan €25.000 besteedt bij lokale bedrijven?

... bedrijven die een groter deel van hun omzet uit multifunctionele activiteiten halen meer geld besteden aan lokale diensten en producten?

Bedrijven met zorglandbouw en kinderopvang geven relatief veel geld aan lokale producten. Bijna 40 respectievelijk 50% van die bedrijven besteedt tussen de €5.000 en €25.000. Bedrijven met kinderopvang en recreatie besteden het meeste aan lokale diensten; 38 respectievelijk 33% besteedt daar meer dan €5.000 aan. In de andere multifunctionele categorieën ligt dit percentage tussen de 28 en de 30%, met een uitschieter naar beneden voor verkoop aan huis (22%).

Wat verder opvalt in de resultaten van deze enquête is dat het percentage bedrijven dat niet of nauwelijks geld uitgeeft aan lokale producten (minder dan €5.000) afneemt naarmate de omzet uit de multifunctionele activiteiten groter wordt¹⁴. Hetzelfde patroon zien we bij lokale diensten.

Er zijn aanwijzingen dat een bepaald niveau van multifunctionele bedrijvigheid in een gebied de

¹⁴ 84% van de bedrijven die minder dan 10% van hun omzet uit multifunctioneel halen besteden minder dan €5.000 lokaal; van de bedrijven die meer dan 50% van de omzet uit multifunctioneel halen is dat 31%.

aantrekkelijkheid voor bezoekers vergroot. Recreatie op de boerderij kan bijvoorbeeld het toeristisch recreatief potentieel voor andere bedrijven in het gebied vergroten, door al een stroom van bezoekers naar het gebied te trekken. Een relatief grote dichtheid van bedrijven met recreatieactiviteiten gaat vaak samen met een grote dichtheid aan huisverkoop. Zo kan synergie ontstaan tussen verschillende activiteiten die in een gebied worden aangeboden (zoals recreatiemogelijkheden, eetgelegenheden en overnachtingsmogelijkheden). Het gebied als geheel krijgt een grotere aantrekkingskracht, waar alle ondernemers - zowel agrarische als niet agrarische - in het gebied van kunnen profiteren.

- ➔ Bronnen: Cornelissen en Migchels (2009); Jeurissen en Gies (2009); Oostindie et al (2009); Veen et al (2010a); Veen et al (2012).

Fruittuin Verbeek

Fruittuin Verbeek werkt samen met allerlei actoren. Het gaat dan om andere agrarische ondernemers –een varkensbedrijf, boerderijen met winkel aan huis – niet-agrarische ondernemers – een bakker, een cateringbedrijf, een restaurant – maar ook om organisaties die het toerisme in het gebied stimuleren. De uitwerkingen van de samenwerkingen zien er dan ook heel verschillend uit. Soms worden producten van een ander agrarisch bedrijf op de fruittuin verkocht, soms zijn het juist de producten van de fruittuin die op een ander bedrijf verkocht worden, en soms is het een uitwisseling. Soms worden er ook gezamenlijk arrangementen ontwikkeld: daar gaan we in de volgende paragraaf op in.

Fruittuin Verbeek biedt een aantal ondernemers de mogelijkheid hun producten via hem – in de boerderijwinkel – af te zetten. Die bedrijven maken dus een deel van hun omzet via de fruittuin. Zoals gezegd, verkoopt de fruittuin op haar beurt ook producten via of aan andere bedrijven. De omzet die deze vorm van samenwerking genereert is in de meeste gevallen relatief klein (*“geen mega-omzet”*, aldus een geïnterviewde), maar kan soms een behoorlijke impact hebben: *“De extra omzet is het waard om voor te rijden”*.

Zes van de geïnterviewden gaven echter aan dat het ‘niet om de euro’s’ gaat, maar dat de meerwaarde van samenwerking in andere aspecten zit – die overigens ook economisch (kunnen) zijn. Deze samenwerkingen zijn vooral belangrijk omdat ondernemers elkaar producten en bedrijven promoten of klanten naar de ander verwijzen, en het tot een grotere naamsbekendheid kan leiden. Geïnterviewden geven aan dat zij naamsbekendheid/exposure krijgen (4 antwoorden), nieuwe ideeën, onder andere over beleving, opdoen (4 antwoorden), worden doorverwezen en contacten opdoen (beide 3 antwoorden), maar bijvoorbeeld ook dat zij nu streekproducten in hun assortiment hebben, wat aantrekkelijk is (2 antwoorden). Hieruit blijkt dus dat de effecten van samenwerking veel groter zijn dan uit de omzet blijkt.

We hebben niet onderzocht wat hiervan de precieze effecten voor de regio zijn. Maar wat wel duidelijk is, is dat bedrijven elkaar inspireren en dat door samen te werken naamsbekendheid ontstaat (en de nieuwe klanten die daar uit voortkomen). De samenwerking geeft bovendien impulsen aan lokale netwerken en de vitaliteit van de regio (zie ook onder ‘samenwerking op gebiedsniveau’).

“Het gaat ons minder om de euro’s, maar meer om de exposure. Ons doel is het versterken van het merk, en dat is ook wat Fruittuin Verbeek levert. Aan het randje van de Veluwe wordt de Veluwe goed uitgedragen, wij profiteren daarvan.”

“Wij doen al heel lang aan catering, maar blijktbaar is dat toch nog onbekend. Nu we daar cateren krijgen we de reactie ‘Goh, doen jullie dat ook.’ We hebben er al een paar opdrachten aan overgehouden.”

“We kennen elkaar sinds het netwerk ‘Toer de boer op’ van de grond kwam, nu zo’n vijftien jaar geleden. We doen niet alleen zaken met elkaar, we verwijzen ook naar elkaar door als het zo uitkomt.”

“Door de activiteiten die Fruittuin Verbeek organiseert en de mensen die je daar dan op tegenkomt, doe je (als vanzelf) nieuwe contacten op.”

Overigens blijkt, tegenovergesteld aan de laatste quote, dat veel geïnterviewden geen andere contacten hebben opgedaan door hun samenwerking met de fruittuin (5 antwoorden). Twee ondernemers gaven aan wel contacten te hebben opgedaan door het samenwerken in de Toer de Boer op, één niet-agrarische ondernemer was aan andere leveranciers gekomen. De gemeente had andere ondernemers leren kennen, een ondernemer had nieuwe klanten gevonden en één respondent had contacten opgedaan via de activiteiten die de fruittuin organiseert.

Samenwerking op gebiedsniveau

Veel multifunctionele bedrijven werken samen met anderen in hun regio. Uit enquête 1 bleek dat meer dan 85% van de respondenten met tenminste één partij samenwerkt, en dat samenwerking vaak plaatsvindt met veel verschillende partijen – van dorpsvereniging tot school en natuurorganisatie. Ook blijkt dat ondernemers verbindingen aangaan met zowel andere multifunctionele ondernemers als met andere typen bedrijven.

Samenwerking biedt kansen voor multifunctionele ondernemers.

Door samen te werken kunnen ondernemers producten en diensten op andere locaties aanbieden of kennis opdoen om hun producten en diensten beter bij de markt te laten aansluiten. Ook biedt samenwerking mogelijkheden om elkaar te ondersteunen en samen de regio op de kaart te zetten. Samenwerking leidt dan tot sterkere posities van de individuele bedrijven maar ook van het gebied als geheel. Ondernemers kunnen op die manier samen het draagvlak voor de landbouw in de regio vergroten. Gebiedsgericht samenwerken kan daarom cruciaal zijn voor het succes van de onderneming. Overigens blijkt dat bedrijven vaak veel meer samenwerken dan zij zelf in eerste instantie inschatten. Dit komt omdat sommige vormen van samenwerking gemeengoed zijn geworden.

“Opvallend is trouwens het contact de Dierenbescherming. We doen gezamenlijk onderzoek. Hebben gedeelde belangen. Sommige collega’s vinden ons daarom softies, maar dit contact met de Dierenbescherming is essentieel voor de sector.” (quote uit de Winter et al., 2007)

→ Bron: Veen et al (2010a); Oostindie et al. (2009).

Fruittuin Verbeek

In de vorige paragraaf gaven we al aan dat samenwerking tussen ondernemers kan leiden tot extra omzet en andere vormen van (indirect) economisch voordeel zoals naamsbekendheid en doorverwijzen. Maar er zijn ook vormen van samenwerking waarbij het er vooral om gaat samen het gebied op de kaart te zetten (wat overigens uiteindelijk ook economische effecten zal hebben). Het kan dan gaan om samenwerking tussen (agrarische) bedrijven, maar ook om samenwerking met andere gebiedspartijen als toerisme stimulerende organisaties. Voorbeelden rondom Fruittuin Verbeek zijn de initiatieven Toer de Boer op*, en Veel Luwe**. Vijf producenten die zijn aangesloten bij Veel Luwe, zijn ook onderdeel van de Smultour***. Hierdoor worden niet alleen klanten geworven en burgers het gebied in getrokken, de netwerken ontsluiten ook de toegang tot het gebied, waarmee het gebied in beweging blijft.

Om ondernemers en andere partijen samen te laten werken is er soms wel een ‘trekker’ nodig; een enthousiast persoon die anderen kan meetrokken. Ton Verbeek lijkt zo’n functie te vervullen. Veel van de respondenten geven aan dat zijn inzet in de genoemde initiatieven erg belangrijk is. Eerder al zagen we dat hij anderen kan enthousiasmeren. Op die manier ontstaan initiatieven die de regio op de kaart zetten (4 antwoorden). Andere respondenten geven aan dat het bedrijf een goed voorbeeld is van hoe een multifunctioneel bedrijf eruit kan zien (4 antwoorden); dit kan anderen stimuleren om ook initiatieven voor burgers of multifunctionele activiteiten te ontwikkelen. Ook ontstaan er verbindingen (3 antwoorden) tussen verschillende partijen. Vier respondenten beschrijven de impact van de fruittuin op het gebied simpelweg als ‘groot’.

“Wij liepen met het idee voor een fietsroute. Tijdens een vergadering heb ik dat ingebracht en Ton Verbeek was één van de ondernemers die zich aanmeldde. Nu is er de Smultour (een fietstocht), sterker nog; er zijn al drie edities.”

“Wij zijn afhankelijk van dit soort ondernemers. Hij is de smeerolie.”

“Wij zijn een nationaal bedrijf en krijgen klanten uit het westen, noorden en zuiden van het land. Door de samenwerking en wat Fruittuin Verbeek creëert zet hij Oldebroek en landbouw op de kaart.”

“Fruittuin Verbeek heeft een goede naam, ze maken goede producten. Het is er vaak druk, de klanten komen niet alleen uit Oldebroek, maar uit de hele regio.”

“Ze staan open voor bezoekers uit de regio en dragen door hun activiteiten bij aan vitaliteit in de regio.””

–

* Een vereniging van plattelandsondernemers die samen fiets- en wandelroutes langs hun bedrijven hebben ontworpen, en zo producten en diensten van het platteland aanbieden (www.toerdeboerop.nl)

** Een merknaam voor producten van de Veluwe (www.veelluwe.nl)

*** Dit is een tocht door het gebied waarbij vijf producten van Veel Luwe producten worden aangedaan (http://www.develuwe.nl/zien_en_doen/routes/smultour_van_de_veluwe.html)

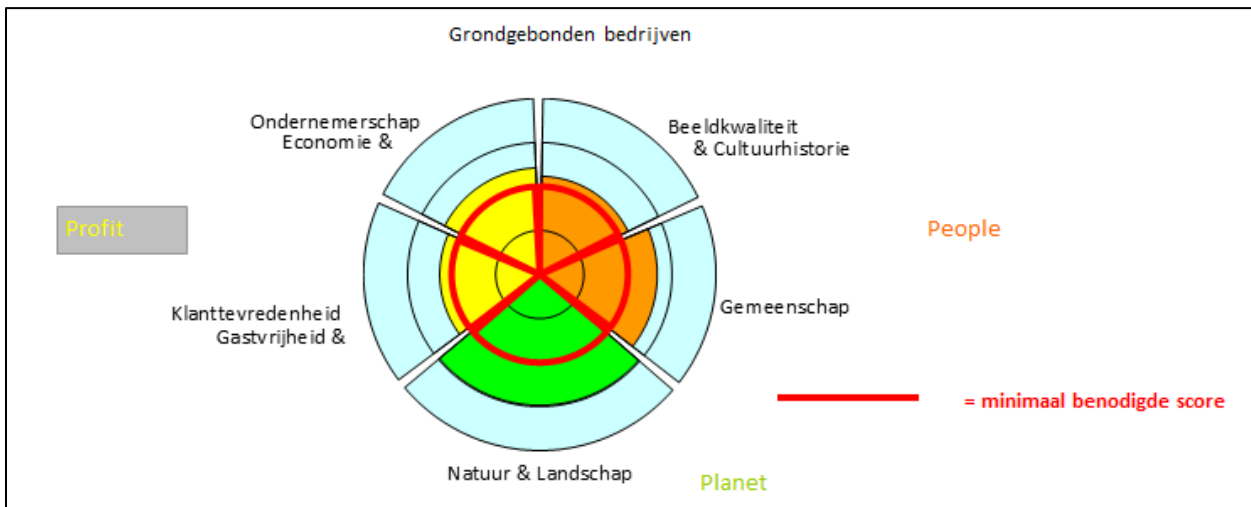
Gebiedscertificering

Een specifieke vorm van samenwerking is de gebiedscertificering. Gebiedscertificering gaat ervan uit dat bedrijven een bijdrage leveren aan de kwaliteit van de omgeving. Het is daarmee een vorm van bedrijfscertificering, maar dan met betrekking tot een aantal omgevingsaspecten. Het belangrijkste verschil met productcertificering is dat het in dat geval gaat om de kwaliteit van het product en de productiewijze en bij gebiedscertificering om de *relatie* van bedrijven met hun omgeving.

In opdracht van de Taskforce Multifunctionele Landbouw heeft PPO Wageningen UR een methodiek voor gebiedscertificering ontwikkeld. Met dit systeem is het mogelijk om individuele bedrijven te certificeren voor hun specifiek bijdrage aan de omgeving. Grote meerwaarde voor bedrijven – zeker voor multifunctionele ondernemers – is dat zij met behulp van dit systeem hun bijdrage aan het gebied heel concreet en inzichtelijk kunnen maken. De systematiek is beschikbaar voor zowel agrarische als niet-agrarische bedrijven maar er is wel onderscheid gemaakt tussen grondgebonden en niet-grondgebonden bedrijven.

In de ontwikkelde systematiek staan de drie traditionele duurzaamheidsthema's People, Planet en Profit centraal. Binnen deze drie domeinen zijn vijf thema's benoemd: beeldkwaliteit & cultuurhistorie, gemeenschap (People), natuur & landschap (Planet), economie & ondernemerschap en gastvrijheid & klanttevredenheid (Profit). Vervolgens zijn zowel voor grondgebonden bedrijven als voor niet-grondgebonden bedrijven binnen deze thema's meetbare criteria benoemd die aanvullend zijn op wet- en regelgeving. Voor het thema natuur & landschap gaat het dan bijvoorbeeld over het percentage van de bedrijfsoppervlakte die bestaat uit natuur, of om gebruik van kenmerkende en streekeigen soorten. Voor gemeenschap gaat het om zaken als een bijdrage aan het voorzieningenniveau voor de bewoners van het gebied en om de inzet van relevante vrijwilligersorganisaties.

Eindresultaat is een vragenlijst met een aantal vragen per thema aan de hand waarvan via een puntentelling getoetst kan worden hoe een bedrijf bijdraagt aan zijn omgeving. Via een eenvoudige tool kan deze score per thema zichtbaar gemaakt worden in een cirkeldiagram (zie als voorbeeld figuur 2).



Figuur 2: voorbeeld van het cirkeldiagram dat ontstaat na invulling van de tool gebiedscertificering (Vijn et al., 2010).

Hoewel er geen structurele cijfers beschikbaar zijn, laten de invuloefeningen die met bedrijven zijn gedaan (om de tool te testen) zien dat multifunctionele bedrijven over het algemeen beter scoren dan gangbare agrarische bedrijven. Dat wil niet zeggen dat gangbare bedrijven op bepaalde vragen niet goed zouden *kunnen* scoren; ook zij kunnen bijvoorbeeld 'samenwerken met natuur- en landschapsorganisaties' of 'gebruikmaken van streekeigen soorten'. Voor sommige vragen maakt het waarschijnlijk überhaupt niet uit of een bedrijf multifunctioneel is of niet ('draagt u via een structurele financiële bijdrage bij aan het behoud van verenigingen in de regio?'). Maar voor een groot aantal vragen is het te verwachten dat multifunctionele bedrijven er beter op zullen scoren ('stelt u uw bedrijf open voor publiek?', 'hoe groot is het aandeel terugkerende gasten?'). Het feit dat de vragen zijn ontworpen om een bijdrage aan het gebied te meten en dat de verwachting is dat deze in veel gevallen (vooral) door een multifunctionele ondernemer met 'ja' zullen worden beantwoord, suggereert dat de multifunctionele landbouw een belangrijke bijdrage kan leveren aan een gebied.

➔ Bron: Vijn et al (2010).

Daarnaast is de respondenten gevraagd hoe zij tegenover de landbouw staan. Hieruit blijkt dat 3 op de 5 mensen duidelijk positief¹⁵ staan tegenover de landbouw. Mensen is ook gevraagd hun antwoord te onderbouwen. Uit deze antwoorden is een woordenwolk samengesteld (zie figuur 3).

Overigens blijkt uit deze open antwoorden dat sommige respondenten negatief tegenover de landbouw staan omdat ze er zelf niets mee hebben. Anderen vinden de landbouw milieuvervuilend en te grootschalig, of juist te kleinschalig. Vaak wordt genoemd dat de landbouw biologisch zou moeten zijn. Er wordt ook genoemd dat boeren zich aan te veel regels moeten houden, en dat ze te veel subsidies krijgen. Daarentegen noemen ook veel mensen dat zij wel willen eten, en dat de landbouw daarom belangrijk is, en dat het bovendien goed is het platteland open te houden. Er wordt vaak gesproken over het feit dat een land zijn eigen voedsel moet kunnen verbouwen en dat het beter voor het milieu is om voedsel niet te importeren. Vaak wordt gezegd dat landbouw nodig is, en dat het bij Nederland hoort. Sommige respondenten noemen ook dat ze de landbouw mooi vinden, dat het milieuvriendelijk is en dat er goed met dieren wordt omgegaan. Er wordt ook vaak gezegd dat boeren actief zijn en hard werken. Vaak wordt ook de bijdrage aan de economie genoemd. In bijlage 1 een greep uit de gegeven open antwoorden.

Een groot deel van de Nederlanders is dus positief over de landbouw, en vindt de landbouw ook mooi. Maar mensen waarderen het daarbij zeer als ondernemers een bijdrage leveren aan het landschap en milieubewust te werk gaan. Enquête 1 laat zien dat ongeveer de helft van de respondenten zich bezig houdt met natuurbeheer. Dit is een vergelijkbaar cijfer als in enquête 2. Voor bijna 30% van de respondenten (enquête 2) is dit minder dan 10 hectare. 10% van de respondenten heeft 11 tot 20 hectare, 5% 21 tot 30 hectare en 7% meer dan 30 hectare in agrarisch natuurbeheer. In totaal zijn er in Nederland ongeveer 13.000 bedrijven die aan agrarisch natuurbeheer doen.

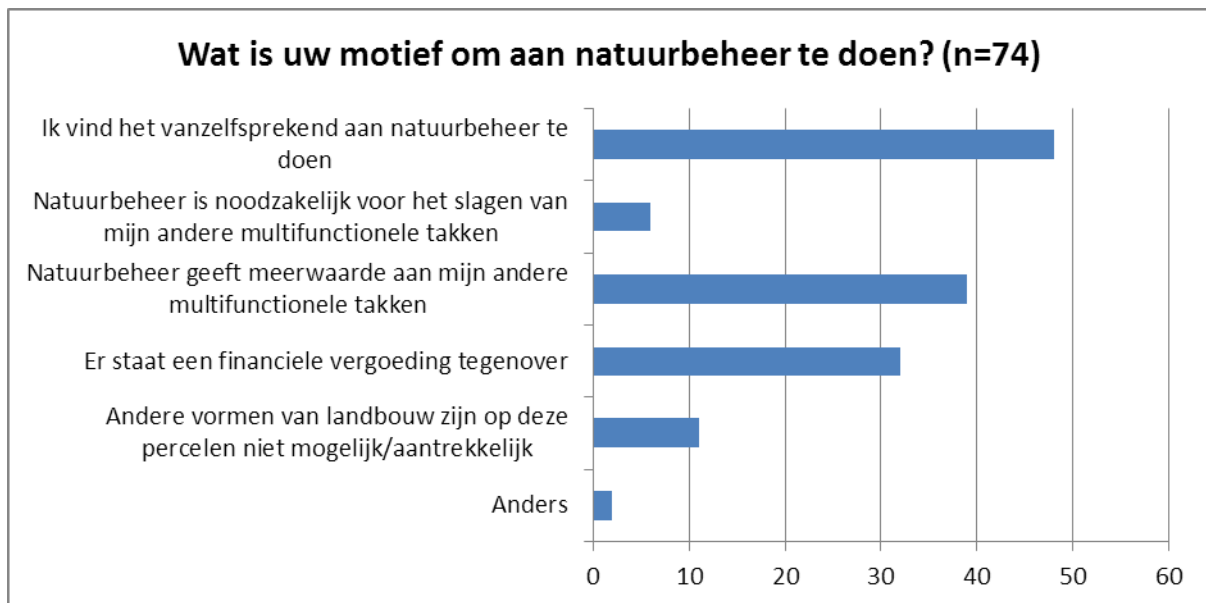
Wist u dat...

...7% van de respondenten (enquête 2) meer dan 30 hectare in agrarisch natuurbeheer heeft?

De respondenten uit enquête 1 is ook gevraagd *waarom* ze aan natuurbeheer doen. De antwoorden zijn weergegeven in figuur 4. Deze laat zien dat het voor veel ondernemers vanzelfsprekend is om aan natuurbeheer te doen, en dat natuurbeheer een meerwaarde geeft aan de andere multifunctionele takken. De multifunctionele landbouw bevordert dus agrarisch natuurbeheer, omdat een mooi landschap een extra verkoopargument betekent voor de overige multifunctionele takken. 'Met agrarisch natuurbeheer sla je een brug tussen stad en platteland', zo zegt Carolien Praag, melkveehouderster in het Noord-Hollandse Waterland, 'maar ga je óók de verbinding aan met de toekomst: zorgen dat dit moois behouden blijft. Investeren in je gebied is investeren in je bedrijf. En andersom. Kortom: iederéén vaart er wel bij.'

"Ik vind het belangrijk hoe de directe omgeving tegen mijn bedrijf aankijkt. Wij hebben dan ook zorg voor het milieu. De lucht van de varkensstallen komt in een centrale ruimte, waar het wordt gezuiverd. Die warmte gebruiken we opnieuw in de stallen. Het stinkt hier dus ook niet." (quote uit de Winter et al., 2007)

¹⁵ Mensen werd gevraagd op een lijn aan te geven hoe men tegenover de landbouw staat. Wanneer die lijn wordt gewaardeerd als een lijn van 0 tot 100, dan komt daar een score uit. Onder 'duidelijk positief' wordt verstaan: een score van 71 of meer.



Figuur 4: **Redenen om aan natuurbeheer te doen. N=74. In absolute aantallen.**

- ➔ Bronnen: Veen et al (2010a); Klieverik et al. (2009); de Buck (in voorbereiding); Oostindie et al (2009); Veen et al (2012).

Cultuurhistorische gebouwen

Veel multifunctionele ondernemers maken gebruik van bestaande gebouwen op hun erf voor het ontwikkelen van hun multifunctionele activiteiten. Oude en cultuurhistorische gebouwen kunnen het verhaal en de beleving van bezoekers versterken. Het behouden van cultuurhistorische panden leidt er toe dat cultuurhistorie onderdeel wordt van recreatie en educatie. De multifunctionele landbouw kan op die manier een positief effect hebben op bebouwing in het landschap. Het grootste deel van de respondenten van enquête 1 gebruikt reeds bestaande gebouwen voor multifunctionele activiteiten; voor meer dan een kwart van de respondenten zijn dit cultuurhistorische of monumentale gebouwen. Respondenten die nieuwe gebouwen plaatsen houden veelal rekening met de uitstraling van het gebouw in het landschap.

- ➔ Bron: Veen et al (2010a).

Fruittuin Verbeek

Elk bedrijf heeft een zekere invloed op het landschap, en dat geldt ook voor Fruittuin Verbeek: er zijn boomgaarden, en er is de boerderijwinkel. In de interviews is niet specifiek gevraagd naar de impact van de fruittuin op het landschap, maar er werden wel twee opmerkingen gemaakt die hier passen:

“Het is een prachtig voorbeeld van een multifunctioneel bedrijf, met zijn boerderijwinkel. En 's zomers komt daar natuurlijk de beleving van de Fruittuin bij.”

“Na de brand heeft hij opnieuw moeten bouwen, en dat heeft hij in authentieke stijl gedaan.”

Multifunctionele activiteiten en de beleving van het landschap

De meeste Nederlanders hebben een positief beeld bij het Nederlandse landschap, dat bleek ook uit de enquête van Motivaction. De beleving van het landschap wordt echter niet alleen bepaald door het agrarisch landschap, maar ook door de multifunctionele activiteiten die er plaatsvinden. Door de nieuwe diensten die agrarisch ondernemers aanbieden, zoals recreatie en zorg, verandert het landschap. Dit kan als storend worden ervaren, of als 'verrommeling' worden gezien. Maar een toenemende multifunctionaliteit van het landschap kan verrommeling ook juist tegen gaan, aangezien steeds meer boeren oog krijgen voor en werken aan een mooi landschap.

Uit onderzoek waarbij vier gebieden in Nederland onder de loep zijn genomen, blijkt dan ook dat de impact van de multifunctionele landbouw op het landschap beperkt is; zichtbare invloed vindt vooral plaats op en om het erf van de boerderij en deze is vaak positief. De landschappelijke impact van een individueel bedrijf is dus erg klein. De collectieve impact beperkt zich voornamelijk tot verschillende kleine veranderingen in het landschap, meer kleinschaligheid in het totale gebied, een toename in menselijke activiteit en de introductie van nieuwe beplanting, objecten en gebouwen op en om het erf. Al met al neemt vooral de kleinschaligheid in het landschap toe. Dit wordt over het algemeen als mooi en positief ervaren. Overigens blijkt wel dat de invloed van de multifunctionele landbouw erg verschilt tussen gebieden. Dit heeft te maken met verschillende omgevingsfactoren, keuzes van ondernemers en de manier waarop overheden in het gebied opereren.

De multifunctionele landbouw vergroot ook de belevingswaarde van het landschap voor de burger: multifunctionele landbouw presenteert zich nadrukkelijk naar buiten, vergroot de toegankelijkheid en beleefbaarheid van het landschap, trekt stedelingen het landelijk gebied in en kan het verhaal van het landschap versterken. Hierdoor kan de burger het landschap veel meer beleven en kan het voor de burger een grotere betekenis, en daarmee waardering, krijgen. In paragraaf 2.2 zagen we al dat multifunctionele ondernemers een groot aantal bezoekers het gebied in (kunnen) trekken, die voor verschillende activiteiten het platteland betreden.

Wist u dat...

...bedrijven verschillende methoden gebruiken om hun bedrijf meer bekendheid te geven?

...bedrijven hiervoor doorgaans internet, maar ook advertenties, gebruiken?

...85% van de bedrijven met een hoog omzetaandeel uit multifunctionele activiteiten een eigen website heeft?

Bovendien is het te beargumenteren dat het multifunctioneel gebruik van grond wenselijk is in een sterk geurbaniseerde samenleving als Nederland. Een stad vraagt om een passend landschap, dat niet alleen voedsel produceert, maar waar de stedeling ook kan wandelen, fietsen en van een aantal diensten gebruik kan maken. De stad heeft allerlei (nieuwe) vragen voor het landelijk gebied, waar de multifunctionele landbouw aan tegemoet kan komen. De functie van het platteland verschuift daarmee van een zuiver productielandschap naar een consumptie of dienstenlandschap. In het algemeen is daarom de verwachting dat multifunctionele activiteiten zich meer zullen ontwikkelen in de omgeving van stedelijke zones alsmede in gebieden die veel toeristen trekken. Maar het kan ook ontstaan in gebieden waar de reguliere landbouw weinig perspectief biedt. In dat laatste geval is de relatief geringe invloed van de multifunctionele landbouw op het landschap waarschijnlijk ook haar grootste bijdrage aan dat landschap; dankzij de multifunctionele landbouw kan het agrarisch landschap dan juist blijven bestaan.

➔ Bronnen: Kempenaar et al (2009); de Buck (in voorbereiding); Steenbekkers et al (2008).

Fruittuin Verbeek

Fruittuin Verbeek ontvangt heel wat bezoekers, ook van buiten de regio. Het gaat dan bijvoorbeeld om bezoekers aan de vestiging van Landal Greenpark in de buurt, die een kijkje komen nemen op het bedrijf. Op die manier vergroot de fruittuin de belevingswaarde van het landschap voor de burger; er is wat te doen - te beleven - waardoor het landschap meer wordt dan een setting waar men doorheen moet om van A naar B te komen. Dit is ook wat uit een aantal interviews naar voren kwam. Twee geïnterviewden gaven aan dat Fruittuin Verbeek mensen de regio intrekt. Twee anderen vonden dat de fruittuin een andere invulling aan het gebied geeft en haar op die manier ontwikkelt. Ook zeiden vier geïnterviewden dat de fruittuin ervoor zorgt dat de regio vitaler is, de regio op de kaart wordt gezet, en het toerisme wordt ontwikkeld. Met andere woorden, de fruittuin trekt mensen naar het platteland omdat het mensen iets te doen geeft. Op die manier wordt de belevingswaarde van het landschap groter.

“In de regio waar Fruittuin Verbeek zit, neemt de agrarische productie steeds verder af. Ton Verbeek geeft er een andere invulling aan en kijk... er komen (weer) meer mensen de regio in. Zij doen aan recreatief ontginnen en leren de eigen omgeving beter kennen doordat ze misschien nu aardige dingen zien die ze anders niet zouden zien (als ze in de stad blijven).”

Biodiversiteit

Binnen natuurbeheer is behoud en ontwikkeling van biodiversiteit belangrijk. De multifunctionele landbouw kan hierin een grote rol spelen. Biodiversiteit in Nederland, maar ook wereldwijd, gaat achteruit door met name het afnemend areaal van natuurgebieden en de wereldwijde grootschalige toepassing van een klein aantal dier- en gewasrassen. Omdat veel planten- en diersoorten voorkomen in landbouwgebieden, hebben boeren een grote invloed op het behoud van biodiversiteit. Zij kunnen de biodiversiteit op verschillende manieren in stand houden, bijvoorbeeld door weidevogels te beschermen, oudhollandse graansoorten te verbouwen, of slootkanten en akkerranden te beheren.

Overigens kan biodiversiteit ook een belangrijke productiefactor zijn voor multifunctionele ondernemers. Het inzaaien van akkerranden met kruiden en bloemen brengt bijvoorbeeld natuurlijke vijanden met zich mee, waardoor plagen op de akker bestreden kunnen worden zonder gebruik van bestrijdingsmiddelen. Daarbij trekt het allerlei diersoorten als vogels, zoogdieren, vlinders en bijen, en geeft het een prachtig divers agrarisch landschap wat zeer geschikt kan zijn als wandelgebied.

- ➔ Met dank aan Krista Engelsma. Dit hoofdstuk is grotendeels gebaseerd op het onderdeel 'biodiversiteit' (binnen het hoofdstuk 'Landschap en biodiversiteit') dat zij heeft geschreven voor het boek 'Multifunctionele Landbouw in Nederland. Meer dan boeren alleen'.

Fruittuin Verbeek

Ook biodiversiteit was niet één van de thema's waarop werd gefocust tijdens de interviews rondom Fruittuin Verbeek, maar deze casus laat wel iets interessants zien. Fruittuin Verbeek vindt zijn oorsprong in de polder, waar op grote schaal appels geproduceerd werden voor vooral supermarkten. Gaandeweg vonden Annette en Ton Verbeek smaak, smaakbeleving en diversiteit echter steeds belangrijker worden. Daarom besloten zij op een gegeven moment het roer om te gooien en zijn zij een nieuw bedrijf begonnen. Dit bedrijf bouwden ze gebaseerd op de kernwaarden die voor hen steeds belangrijker geworden waren. Hierdoor dragen ze bij aan het behoud van verschillende soorten fruit, en dus aan het behoud van biodiversiteit. Dat gaat overigens niet alleen via het feit dat de rassen worden verbouwd, maar wordt ook verder uitgedragen door anderen: *“Via zijn oudere fruitboomrassen geven we voorlichting aan onze vrijwilligers.”*

6 Conclusies

Deze notitie maakt duidelijk dat de impact van de multifunctionele landbouw groter is en verder reikt dan de economische waarde voor het individuele bedrijf alleen. Hoewel niet altijd in cijfers uit te drukken en soms moeilijk concreet te maken zijn er redenen om aan te nemen dat de multifunctionele landbouw impact heeft op zowel (regionaal) economische als sociaal/maatschappelijke en ecologische/landschappelijke thema's.

Op welk 'schaalniveau' die impact zich voordoet is ook lastig te zeggen, maar dit zal in de meeste gevallen het directe gebied rondom het bedrijf zijn. Wanneer we het in afstand zouden moeten uitdrukken past een straal van ongeveer twintig kilometer waarschijnlijk het beste. In de rest van dit hoofdstuk geven we per thema - leefbaarheid, arbeidsrelaties, regionale economische effecten en fysieke omgeving – enige conclusies. Dan volgen conclusies rond de case studie Fruittuin Verbeek. We sluiten af met een laatste set aan wist-u-datjes, over de toekomstvisies van multifunctionele bedrijven.

Leefbaarheid

De multifunctionele landbouw draagt bij aan het ontstaan van verschillende vormen van verbinding tussen boer en burger. Deze verbindingen dragen op hun beurt bij aan een legitimatie voor het uitvoeren van (agrarische) activiteiten, maar geven ondernemers ook economische mogelijkheden en plezier in het werk. Ook trekt de multifunctionele landbouw burgers naar het platteland, doordat ze - door het aanbieden van aantrekkelijke diensten en producten - bijdraagt aan de beleving van dat platteland. De verbinding met de agrarische tak is hierbij een belangrijke meerwaarde van multifunctionele bedrijven. Activiteiten als zorg en educatie kunnen bovendien van grote waarde zijn voor de betrokken burgers. Tenslotte; de meeste ondernemers krijgen nauwelijks klachten van omwonenden. Tegelijkertijd blijkt dat de multifunctionele landbouw het in zich heeft om bij te dragen aan behoud of verbetering van het voorzieningenniveau en de samenhang in een gebied.

Arbeid en arbeidsrelaties

Een belangrijke conclusie is dat de multifunctionele landbouw geen exit strategie is: multifunctionele bedrijven zijn ten minste even aantrekkelijk voor opvolgers dan niet-multifunctionele bedrijven. Bovendien starten ook mensen van buiten de landbouw multifunctionele bedrijven. Multifunctionele ondernemers hebben doorgaans veel plezier in hun werk dankzij de contacten met burgers en omdat zij 'echt' gaan ondernemen. Ook blijkt dat veel vrouwen in de multifunctionele landbouw actief zijn en dat er veel gebruik wordt gemaakt van vrijwilligers – overigens ook een manier om burgers bij het bedrijf te betrekken.

Regionale economische effecten

Hoewel er weinig cijfers bekend zijn over regionale economische effecten van multifunctionele landbouw, blijkt wel dat veel ondernemers in elk geval een gedeelte van hun diensten en producten lokaal inkopen en dat veel bedrijven ook mensen in dienst nemen, soms op vakgebieden waar nog nauwelijks vraag naar is op het platteland. Ook blijkt dat multifunctionele bedrijven veel samenwerken met andere bedrijven, al dan niet agrarisch en al dan niet multifunctioneel, maar ook met organisaties als scholen en natuurorganisaties, en zo een gebied op de kaart kunnen zetten. Dit vergroot de aantrekkingskracht van het gebied voor toeristen; niet alleen omdat er arrangementen ontstaan, maar ook omdat er in het gebied als geheel meer te beleven valt.

Fysieke omgeving

Voor veel multifunctionele ondernemers is een aantrekkelijk landschap en een grote biodiversiteit een belangrijk verkoopargument. Veel ondernemers investeren hier dan ook in. Bovendien blijkt dat multifunctionele activiteiten nauwelijks versturende effecten op het landschap hebben en dat de belevingswaarde juist vergroot wordt. Er wordt ook vaak gebruik gemaakt van bestaande gebouwen.

Fruittuin Verbeek

De studie naar Fruittuin Verbeek bevestigt bovenstaande grotendeels en vooral ook het beeld dat multifunctionele ondernemers investeren in relaties met diverse actoren in de omgeving. Fruittuin Verbeek legt niet alleen verbindingen met burgers (klanten), maar investeert ook in relaties met andere ondernemers en organisaties. Daarbij valt op dat het niet alleen om multifunctionele ondernemers gaat, maar ook om ondernemers of organisaties uit de reguliere landbouw of sectoren buiten de landbouw (bijvoorbeeld MKB'ers). Opvallend is de voorbeeldfunctie die Fruittuin Verbeek toegedicht wordt, en de inspiratie die van het bedrijf en de eigenaren uit gaat en die bovendien verder reikt dan multifunctionele collega's. Ook heeft de Fruittuin aandacht voor de fysieke omgeving. Zo is het bedrijf bijvoorbeeld na de brand weer opgetrokken in een stijl die past bij de omgeving en draagt Ton Verbeek zijn kennis en expertise met betrekking tot oude fruitboomrassen over aan een Stichting die zorgdraagt voor behoud van het landelijk gebied.

Door deze investeringen draagt Fruittuin Verbeek op meerdere manieren bij aan de sociale en economische vitaliteit van de regio. De relaties die Fruittuin Verbeek in de regio heeft worden bijvoorbeeld vaak geïnitieerd met het oog op het rendement van het eigen bedrijf. Maar in het kielzog daarvan blijkt een onderlinge wederkerigheid te ontstaan, worden bijvoorbeeld persoonlijke netwerken voor elkaar ontsloten en blijft er (levendig) perspectief voor de lokale middenstand. Fruittuin Verbeek is ook illustratief voor de conclusie dat multifunctionele landbouw geen kwestie van een exit-strategie is. Het bedrijf is pas één generatie geleden gestart, het heeft dus nog geen lange familietraditie, maar er is al wel een potentiële overnamekandidaat (de dochter). Ook aan expansie wordt – nog bijna dagelijks – gewerkt. Hiermee zal Fruittuin Verbeek haar bijdrage aan de sociale en economische vitaliteit van het gebied voortzetten.

Natuurlijk reikt de impact van elk bedrijf verder dan het eigen erf; ieder bedrijf heeft leveranciers, afnemers en burens. Een belangrijke vraag is nu in hoeverre Fruittuin Verbeek hierin anders is. Soms worden nieuwe verbindingen gelegd via de contacten of bedrijfsactiviteiten van Ton Verbeek, maar dat geldt niet voor alle geïnterviewden. Wat we wel/ook zien, is een intensivering, of verdieping, van de contacten. Naast zakelijk is de relatie ook vriendschappelijk. Maar belangrijker nog, Ton Verbeek kan gezien worden als een springplank voor nieuwe ideeën of inzichten. Ook worden er gezamenlijk nieuwe initiatieven ontwikkeld, zoals een recreatieve toer door het gebied. We concluderen daarmee dat de impact van Fruittuin Verbeek voorbij de grenzen van het eigen erf reikt, maar nog wel binnen de eigen regio. De impact is bovendien breder dan alleen transactiegericht: het gaat niet om de euro's alleen.

Tenslotte nog een laatste overweging; de case studie Fruittuin Verbeek is ingebracht als voorbeeld, om de impact van de multifunctionele landbouw concreter te maken. Maar natuurlijk is niet elk bedrijf als de Fruittuin. Veel is ook afhankelijk van de persoon die het bedrijf leidt, in dit geval Ton Verbeek. Dit betekent dat we de Fruittuin als een *voorbeeld* moeten zien van de mogelijke impact van een multifunctioneel bedrijf, en niet als een manier waarop het altijd gaat. Dat neemt overigens niet weg dat andere bedrijven niet vergelijkbaar zijn of kunnen zijn.

Toekomstverwachtingen

Tenslotte nog enkele verwachtingen voor de toekomst, gebaseerd op enquête 2, in de vorm van de laatste wist-u-datjes.

Wist u dat...

... respondenten positievere toekomstverwachtingen hebben van de omzet van de multifunctionele tak(ken) dan van de omzet van de agrarische tak(ken)?

...bijna de helft van de respondenten een stijging in de omzet van de multifunctionele activiteiten verwacht?

...32% een stijging in de omzet van de agrarische activiteiten verwacht?

...bijna 30% van de bedrijven in de komende vijf jaar nieuwe multifunctionele takken verwacht te ontwikkelen?

...ondernemers vooral behoefte hebben aan informatie over wet- en regelgeving?

...zij ook op zoek zijn naar informatie over ontwikkelingen in de markt en inhoudelijke kennis over ontwikkelingen in de multifunctionele tak?

...er vooral in de zorglandbouw veel behoefte is aan informatie maar ondernemers in de kinderopvang juist relatief weinig informatie nodig hebben?

...ondernemers die een groot deel van de omzet uit multifunctioneel halen een grotere informatiebehoefte hebben?

...deze groep die informatie ook graag via bijeenkomsten en studiegroepen ontvangt?

...de algemene tendens is dat hoe groter de omzet uit de multifunctionele activiteiten, hoe meer behoefte de ondernemer heeft aan ondersteuning? En hoe groter de behoefte aan kennisuitwisseling met anderen?

Bronnen

- Alders (2011). Van mega naar beter. Rapportage van de maatschappelijke dialoog over schaalgrootte en toekomst van de veehouderij. Onderzoek in opdracht van Ministerie EL&I
- Berg, A. van den, R. Koenis en M.M.H.E. van den Berg (2007). 'Spelen in het groen. Effecten van een bezoek aan een natuurspeeltuin op het speelgedrag, de lichamelijke activiteit, de concentratie en de stemming van kinderen'. Wageningen: Alterra, onderdeel Wageningen UR.
- Boer, M, F. Smeding, H. Kloen en J.A. Guldmond (2003). 'Ondernemen met biodiversiteit: werkboek voor ondernemers in de landbouw.' Utrecht/ Driebergen/ Wageningen: CLM Onderzoek en Advies BV/ Louis Bolk Instituut/ DLV Groen & Ruimte.
- Bogaard, J. van den, S. Lobst, M. Schuster, L. Vaandrager, S. Borgharts, M. Custers, D. Haubenhofer en J. Odink colofon (2009). 'Speelnatuur in de stad. Hoe maak je dat?'. Utrecht: Uitgeverij Jan van Arkel.
- Bruin, S., de (2009). 'Sowing in the autumn season. Exploring benefits of green care farms for dementia patients.' Wageningen: Wageningen Universiteit.
- Buck, A. de (in voorbereiding). 'Toegevoegde waarde multifunctionele landbouw voor natuur, landschap en consument. Onderdeel landschapsbeleving. De beleving van het agrarisch natuurlandschap en de invloed van multifunctionele landbouw. Methodiekontwikkeling en toepassing voor de Bollenstreek en de Noordoostpolder.'
- Cornelisse, P. (2007). 'Boerin zoekt geen boer – Platteland raakt geëmancipeerd.' *Intermediar*: www.intermediar.nl/artikel/weekblad-archief/41115/boerin-zoekt-geen-boer-platteland-raakt-geemancipeerd.html#ixzz0jfEb1rw
- Elings, M. (2011). 'Effecten van zorglandbouw. Wetenschappelijk onderzoek naar de meerwaarde van zorgboerderijen voor cliënten.' Zegveld: Taskforce Multifunctionele Landbouw.
- Elings, M. D. Haubenhofer, J. Hassink, P. Rietberg en H. Michon (2011). 'Effecten van zorgboerderijen en andere dagbestedingsprojecten voor mensen met een psychiatrische of verslavingszorgachtergrond.' Wageningen: Plant Research International en Trimbos-instituut.
- Ferwerda-Van Zonneveld, R., E. Teenstra en A. Roest (2011). 'Beschermd Buitenleven: Vijf zorgboeren over wonen op zorgboerderijen.' Zegveld: Taskforce Multifunctionele Landbouw.
- Federatie Landbouw en Zorg *Handboek Landbouw & Zorg*.
- Goddijn, S., M. Klieverik, A. Dekking en W. Sukkel (2008). "Communeerbare argumenten biologische landbouw ten aanzien van het sociale duurzaamheidsthema: Verbindingen tussen product en consument/burger." Lelystad: Praktijkonderzoek Plant & Omgeving, onderdeel Wageningen UR.
- Hassink, J., D. Haubenhofer, I. van der Meer, N. van der Kamp, E. Schreurs en Y. Schuler (2009). 'Levende boerderij, lerende kinderen. Beschrijving en effecten van verschillende vormen van educatie op de boerderij'.
- Hassink, J. R. De Meyer, P. van der Sman en J.W. Veerman (2011a). 'Effectiviteit van ervaren leren op de boerderij.' *Orthopedagogiek: Onderzoek en Praktijk*, 50, 51-63.
- Hassink, J., M. Elings, R. Ferwerda en J. Rommers (2007). 'Meerwaarde Landbouw en Zorg.' Wageningen: Plant Research International, onderdeel Wageningen UR.
- Hassink, J., A. van Dijk en D. Klein Bramel (2011b). 'Waarden van Landbouw en Zorg'. Wageningen: Plant Research International, onderdeel Wageningen UR.

Hassink, J, W. Hulsink and J. Grin. (2011c). 'A typology for care farms in the Netherlands'. Submitted to Journal of rural sociology.

Hilhorst, R., I. Kattenbroek, M. van Roekel, G. Rebergen, J. Hassink en J. Aalbers (2011). 'Handboek Boerderijzorg in de zorgketen'. Wageningen: Stichting Green Valley, Taskforce Multifunctionele Landbouw en Landmercplus.

Jong, D. de, J.H. Kamstra, A. Roest en M. de Winter (2009). 'Food & Fun op de boerderij. Consumentenpercepties – hoe beleven consumenten multifunctionele 'biologische' landbouw'. Lelystad: Animal Sciences Group, onderdeel Wageningen UR.

Jong, D., M. Schoutsen, E. Veen, W. Sukkel en A. Visser (2010). 'Verbindingsmaatlat voor de landbouw – Ontwikkeling van een indicator die een beeld geeft van de verbinding tussen een biologisch landbouwbedrijf en zijn omgeving'. Lelystad: Praktijkonderzoek Plant & Omgeving, onderdeel Wageningen UR.

Kempenaar, A., J. Kruit, P. van der Jagt, J. Westerink en L. Heutinck (2009). 'Multifunctionele Landbouw en Landschap. Onderzoek naar de invloed van multifunctionele landbouw op het landschap, nu en in de toekomst.' Rapport 1937. Wageningen: Alterra, onderdeel Wageningen UR.

Klieverik, M., H. Korevaar en A. Visser (2009). 'Bijdrage van multifunctionele landbouwbedrijven aan natuur & landschap'. Lelystad: Praktijkonderzoek Plant & Omgeving, onderdeel Wageningen UR.

Kooistra, H. en R. Brandsma (2011). 'Vrijwilligers in de multifunctionele landbouw'. Taskforce Multifunctionele Landbouw. Kortstee, H., W. de Hoop (2010). 'Verder professionaliseren van multifunctioneel ondernemerschap- Inspiratie uit geleerde lessen'. Den Haag: LEI, onderdeel Wageningen UR.

Langers, F., H. van Blitterswijk, M. Brinkhuijsen en J. Westerink (2008). 'Groene kinderopvang. Praktijkgeoriënteerd onderzoek naar de mogelijkheden van uitdagende speelnatuur binnen de buitenschoolse opvang'. Wageningen: Alterra, onderdeel Wageningen UR.

Lans, M van der en P.J. Rijk (2006). 'Lokale bedrijvigheid, leefbaarheid en sociale vitaliteit in het landelijk gebied van Friesland; Een casestudy.' Den Haag: LEI Wageningen UR.

Oostindie, H., R. van Broekhuizen, P. Seuneke en H. Wiskerke (2009). 'Dynamiek en robuustheid van multifunctionele landbouw. Rapportage fase 1: stand van zaken'. Wageningen: Wageningen University.

RIVM (2011). In: Volksgezondheid Toekomst Verkenning, Nationaal Kompas Volksgezondheid. Bilthoven: RIVM

Roest, A.E., A.D. Schouten, K. Oltmer, J.H. Jager, G.S. Venema, M.J. Voskuilen, H.B. Schoorlemmer, V.J.C. Hendriks, E.J. Veen, en J.H. Kamstra (2010). "Kijk op multifunctionele landbouw, omzet en impact 2007-2009". Wageningen: LEI/PPO.

Schoorlemmer, H.B. V.J.C. Hendriks-Goossens, A.J.G. Dekking, J.H. Kamstra, A.J. Visser, A.E. Roest, K. Oltmer, G.S. Venema, J.H. Jager, L.J.J. Jeurissen en T.J.A. Gies (2009). "Kijk op multifunctionele landbouw : omzet en impact". Lelystad : Praktijkonderzoek Plant & Omgeving, onderdeel Wageningen UR.

Schoutsen, M. en M. Vijn (2011). 'Een echte boerderij met een echte boer – de verbinding van agrarische productie met multifunctionele landbouw'. Lelystad: Praktijkonderzoek Plant & Omgeving, onderdeel Wageningen UR.

Steenbekkers, A., C. Simon, L. Vermeij en W.J. Spreeuwiers (2008). 'Het platteland van alle Nederlanders. Hoe Nederlanders het platteland zien en gebruiken'. Den Haag: Sociaal en Cultureel Planbureau.

Stokkers, R., R. van der Meer, H. Schoorlemmer en V. Hendriks-Goossens (2010). 'Opvolgers gezocht voor het boerenbedrijf'. Den Haag: LEI, onderdeel Wageningen UR.

Veen, E., J.H. Kamstra, H. Schoorlemmer en A. Roest (2010a). 'Kijk op multifunctionele landbouw. Verkenning van de impact.' Lelystad: Praktijkonderzoek Plant & Omgeving, onderdeel Wageningen UR.

Veen, E., J.H. Kamstra, M. Schoutsen, F. van Alebeek, W. Sukkel, D. de Jong en A. Visser (2010b). 'Biologisch en verbinding – Kwaliteiten van de biologische land- en tuinbouw die de sector geschikt maken voor verbinding'. Lelystad: Praktijkonderzoek Plant & Omgeving, onderdeel Wageningen UR.

Veen, E., P. Vermeulen, P. de Wolf en H. Schoorlemmer (2010c). 'Verbindingen tussen agrarisch ondernemers en burgers – een verkennend onderzoek naar verschillende typen verbindingen'. Lelystad: Praktijkonderzoek Plant & Omgeving, onderdeel Wageningen UR.

Veen, E., K. de Bont, J. Jager en A. Visser (2012). 'Uitkomsten Enquête Multifunctionele Landbouw'. Lelystad: Praktijkonderzoek Plant & Omgeving, onderdeel Wageningen UR.

Vijn, M., F. van Alebeek, P. de Wolf en A. Visser (2010). 'Naar een nieuw instrument voor gebiedscertificering voor bedrijven'. Lelystad: Praktijkonderzoek Plant & Omgeving, onderdeel Wageningen UR.

Winter, M. de, E. van Wijk-Jansen, S. Prins, S. van der Kroon en S. Spoelstra (2007). 'Kom kijken! Ervaringen van ondernemers en burgers met transparantie in de land- en tuinbouw'. Wageningen: Wageningen UR.

Winter, M. de, D. de Jong, J.H. Kamstra en A. Roest (2010). 'Food op de boerderij. Consumentenonderzoek naar bedrijfsbezoeken en koopgedrag in de boerderijwinkel.' Lelystad: Livestock Research, onderdeel Wageningen UR.

Wolff Schoemaker, F. en B. Lambertz (2012). "Boerderij en publiek 2012. Onderzoeksrapportage." Amsterdam: Motivaction.

Zondervan, T. (2010). 'Boer(in) biedt zin. Landbouw en zingeving als nieuwe productmarktcombinatie'. www.multifunctionelelandbouw.nl.

Websites

www.boerderij.nl

www.develuwe.nl/zien_en_doen/routes/smoltour_van_de_veluwe.html

www.fruittuinverbeek.nl

www.multifunctionelelandbouw.nl

www.toerdeboerop.nl

www.veelluwe.nl

Bijlage 1

Een greep uit de gegeven antwoorden (in de enquête uitgevoerd door Motivaction) op de vraag 'kunt u uw mening onderbouwen?', nadat de respondent een score van 0 tot 100 heeft gegeven op de vraag 'hoe staat u tegenover de landbouw in Nederland?' Tussen haakjes achter de quote de score die de respondent had gegeven.

- De landbouw kost veel te veel ruimte en is erg vervuilend voor het milieu, water bodem lucht! Bovendien is er door teveel landbouw geen ruimte meer voor echte natuur. Je moet naar Duitslands voor en echt stil bos! (0 tot 10)
- Ze houden er mee op. Met dank aan het kabinet. (0 tot 10)
- Wonen over t algemeen saai mensen.. die niet normaal Nederlands praten, allemaal dialect. (11 tot 20)
- Gewassen mogen niet meer normaal groeien, maar moeten zo snel mogelijk klaar zijn, hierbij denkt de landbouw dat alles geoorloofd is. Tevens klagen ze altijd maar weer en weer, maar gebruiken ze wel steeds de duurste/nieuwste machines. (21 tot 30)
- Ze laten weinig zien waar ze voor staan. Ze zijn racistisch en discriminerend. Of ze genoeg belasting betalen, dat weet ik niet. Ze moeten met slavenarbeid ophouden. (21 tot 30)
- Landbouwers krijgen naar mijn mening soms onterecht veel subsidie en steun van de (Europese) politiek. (31 tot 40)
- Er zou veel meer of uitsluitend biologisch gewerkt moeten worden. (41 tot 50)
- Ik vind het niet slecht, maar ik weet er niet veel van en het interesseert me ook niet. (51 tot 60)
- Ik vind dat landbouw hoort bij Nederland en het platteland. Maar ik vind ook dat vooral de veehouderij te groot wordt. Stallen met teveel beesten dat maakt de risico's groter op dingen die goed fout kunnen gaan. Niet alleen fout voor ons mensen maar ook voor die dieren. Maar ik vind het prachtig om in mijn leefomgeving akkerbouw te zien. Ik woon in een klein dorpje in Groningen. (61 tot 70)
- Landbouw heeft veel raakvlakken naar de natuur. Zo zal een goede agrariër beter weten welke diersoorten en planten er in zijn gebied zijn dan een politicus in Den Haag en wat nodig is om de natuur in balans te houden en te beschermen. (61 tot 70)
- Een kernactiviteit, die enorm belangrijk is voor onze economie. Bovendien is de landbouw een goed voorbeeld van zelfstandig ondernemerschap; helaas te veel gehinderd door regelgeving in Nederland. (71 tot 80)
- Heb er gewoon 'n goed gevoel over, kan niet uitleggen waarom. (71 tot 80)
- Kwalitatief goede producten; prettig landschap; harde werkers. (71 tot 80)
- Lekker rustig en ontspannen zonder de drukte van een stad (bijv. verkeer). (71 tot 80)
- Nederland is een dichtbevolkt land met weinig grondstoffen. De grond en het klimaat zijn basis voor het verbouwen van voedsel van hoge kwaliteit. Bovendien hebben we de technieken om dit verbouwen efficiënt en effectief te doen. (71 tot 80)
- De landbouw in Nederland is over het algemeen goed met de natuur bezig. (81 tot 90)

- De landbouwtak zorgt ook voor natuurbehoud en levensruimte. Je ziet steeds meer mensen de basisbehoeften weer opzoeken in deze gedigitaliseerde wereld waarin het meeste contact gaat via de computer en aanverwante apparaten. Menselijke contact en contact met de natuur is als tegenpool in deze wereld erg belangrijk om niet meer mensen te laten uitkomen bij de GGZ. (81 tot 90)
- Gezien de hoge opbrengst van de landbouw in Nederland en de bijdrage die dat levert aan de vermindering van afhankelijkheid van buitenlandse leveranciers zou dit m.i. moeten leiden tot een betere en sterkere positie van de binnenlandse prijsverhouding. Daarbij is een te grote afhankelijkheid van het buitenland van eerste levensbehoeften m.i. een strop om de nek. (81 tot 90)
- Het eten van eigen grond is gezonder en smakelijker. (81 tot 90)
- Het heeft mede ons land en landschap gemaakt. Ook van cultuurhistorische waarde. (81 tot 90)
- Ik haal steeds meer uit de landbouw en natuur, ik werk er zelf niet in of zo maar kom er recreëren en die contacten die je dan maakt zijn altijd zo intens dat ik m'n pet wel eens afneem voor de mensen die in de landbouw werken. Weg van alle hulp uit de stad. En daardoor creatief worden dat wil je niet weten. Chapau voor de boer-landbouwer-boswerker enz... (81 tot 90)
- Kenmerkend voor Nederland het hoort bij ons!!! (81 tot 90)
- Landbouw hoort bij Nederland. Heerlijk om in de zomer door de landerijen te fietsen waar geoogst wordt. Daarnaast is landbouw goed voor de economie. (81 tot 90)
- Landbouwgebeuren en -bedrijven vind ik mooi, interessant, boeiend. Je kunt zien, horen voelen, proeven en soms zelfs beleven hoe vele aspecten v/d landbouw (akkerbouw, veeteelt, fruitteelt, enz.). Er is ruimte, rust, en de haastcultuur v/d stad of het westen van Nederland, maar vooral ook de stillere omgeving zijn een verademing voor de mensen!! (91 tot 100)



multifunctioneel