

ETT RESERVAT FÖR MODERNISMEN

Rumsliga relationer i Östra Sorgenfri

Marcus Froste & Lisa Grubb

Examensarbete i Arkitektur
vid LTH

Examinator

Christer Malmström

Handledare

Berndt Nilsson

2018-02-05

As long as there have been cities the perspective from which we view the people in the city and their habitat have shifted back and forth. Different physical solutions have spawned from these perspectives and they are often interlinked in more or less cooperative layers of time.

Östra Sorgenfri in Malmö is a good example of such interlinked time-layers, where modernistic housing complexes coexist with organic city structure. The inner-city advances with the densification of Malmö, and more and more suburban areas become part of the inner-city life. The planned densification projects around Östra Sorgenfri will put the area in an urban context. How can we prepare Östra Sorgenfri for a situation with more people and urban ways of living?

This work divided in three sections: an intuitive exploration of the built environment, a mapping of the historical ideals that have shaped Östra Sorgenfri and a proposal for a built answer to the challenges we found.

Innehållsförteckning

Inledning	9
Problemformulering	11
Frågeställning	15
Tillvägagångssätt	17
Avgränsning	19
Akt I:	
Intensitet	21
Tröskelrum/transition	23
På vägen och gå av	25
Stort och litet	27
Akt II:	
Östra Sorgenfri och modernismen	29
Östra Sorgenfri	31
Historia	37
Stadsplaneringsideal	39
Östra Sorgenfris utveckling	43
Framtiden	57
MKBs vision	59
Malmö stads vision	61

Analys	65
Innerstadens utbredning	69
Östra Sorgenfri blir en del av innerstaden	71
Områdets sårbarhet	73
Gränslandets läsbarhet	75
Det senmodernistiska kvarteret norr om Spånehusvägen	77
Ett reservat för modernismen	79
Platsen	81

Akt III:

Gestaltning	85	
Bostäderna	89	
Planer	1:500	93
Planer & sektioner	1:200	109
Nedre bostaden	1:100	117
Övre bostaden	1:100	129
Fasader	1:200	141

Diskussion & Slutsats	149
Källförteckning	156

För att kunna göra ett examensarbete tillsammans har vi lekt en lek för etablera ett gemensamt formsinne. Vi kallar den För och emot. Den går ut på att under promenader i staden peka på något i arkitekturen runt oss och be om den andras åsikt. Man kan bara vara för eller emot och bör motivera sitt svar kort.

Dessa diskussioner har lett till att vi både fått syn på våra egna fördomar och till att vi börjat kategorisera det vi ser och upplever.

Vi tror att det finns bra arkitektur. Vi tror att det finns värden bortom vad som är trendigt just nu. Vi tror att det finns bra och dåligt. Vi började projektet med en trevande process för att närma oss en definition av några av de komponenter som gör att vi kategoriserar rumsligheter som bra.



Efter Nobelvägen löses Spånehusvägen upp och får ytterstadskaraktär



Arildsplan med hus i park

Problemformulering

Östra Sorgenfri i Malmö är ett bostadsområde som ligger det i gränslandet för att självbärande urbant liv. Spånehusvägen delar området i två. Den södra sidan består av traditionella slutna och halvslutna stadskvarter och den norra av senmodernistiska hus i park. Kvarterstaden kännetecknas av en stark zonerings mellan offentligt och privat, där innergårdarna är låsta för de som inte bor i husen runt. Det senmodernistiska området har halvöppna gårdar utan grindar. De olika stadsrummen kännetecknas av olika stadsliv. I kvarterstaden leker barn på gatorna i mycket större utsträckning än i norr.

Arildsplan är en liten grön park som ligger i gränslandet mellan de två. Det är idag en plats som enligt uppgifter från boende i området är otrygg. De barn vi pratat med säger att de inte vågar gå till parken för att där hänger "gängen" runt falafelkiosken.



Båstadgatan från parkmiljön



Spånehusvägen

Vår tolkning är att det är i mellanrum i staden sådana tillhåll bildas. Oskarphet och bristande adress i planeringen, att ingen vet vem platsen tillhör, har lett till att det bildats en konfliktyta som ingen grupp i staden riktigt äger.

De otydliga ägarförhållandena kopplat till de olika sätten att leva i staden (det urbana och det senmoderna) gör att människor som rör sig i parken hela tiden riskerar att trampa in på någon annans livsmönster. Reglerna för hur vi använder staden är en del av vårt invanda mönster. Att bryta sig ur det, se att det finns andra regler som andra lever efter och förhandla med dem kräver en ansträngning som de flesta av oss inte brukar företa oss i vår vardag.

Innerstaden breder ut sig och kommer uppta även Östra Sorgenfri inom en snar framtid. Projekt som Norra Sorgenfri och Amiralstaden förändrar drastiskt förutsättningarna för området.

Frågeställning

Hur kan vi förbereda Östra Sorgenfri för en sammansmältning med innerstaden?



Tillvägagångssätt

Vi har valt att jobba med en intuitiv process för att komma fram till kategorier av relationella principer. Vi valde att testa dessa på en plats där vi ser en brist på de kvaliteter som bildar ett urbant liv. Detta har gett oss möjlighet att testa våra teorier på flera skalnivåer.

Vi har analyserat historiska planeringsideal och deras tillämpning på vår valda plats. Utifrån analysen och våra rumsliga principer har vi formgett ett tillägg som förbereder Östra Sorgenfri för framtiden.

Arbetet kan delas in i tre delar, som kan läsas tillsammans eller var för sig. Vi har valt att kalla dessa Akt I, II och III.

Avgränsning

Vi drömde om att sätta det intuitiva utforskandet i fokus och gå utanför det som är praxis, det har lett till att vissa praktiska och ekonomiska frågor har fått stå tillbaka.

Detta är i första hand ett projekt som syftar till att förbereda Östra Sorgenfri så området kan vara tryggt och välfungerande även när det är en del av innerstaden. Detta har i vårt fall lett till förtätning och uppblandning av socioekonomiska grupper, men det har inte varit ett mål i sig.

Vi har valt att frångå tillgänglighetskraven som finns idag på bostäder. Det ger oss större möjligheter att utforska våra upptäckter. Komplexiteten ökar dramatiskt när vi tillåter oss att använda den normalfungerande människans mått och rörelsemönster. Detta har legat till grund för vår intuitiva process eftersom vi båda kan röra oss obehindrat. Vi har valt att tillgängliggöra de lokaler vi planerat för i bottenvåningen i största möjliga mån, då det är det minsta vi kan göra för att integrera den svåra frågan om jämlikhet.

AKT I:
INTENSITET

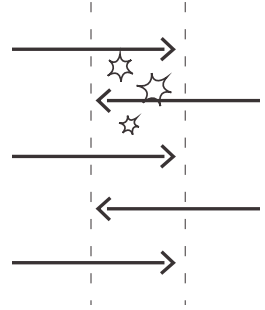


Genetikpaviljongen vid LTH, en oväntat spännande miljö

Undersökning

Vi började med ett nyckelbegrepp: rumslig intensitet. Det handlar dels om när människor trivs, vill och kan vara nära varandra och dels om en wow-känsla inför välavvägda rumsliga relationer.

De platser vi intresserade oss för var ofta vardagliga men välfungerande. En loftgång, en passage förbi en barack på universitetsområdet och en planlösning med en väl placerad eldstad. Människor eller objekt hade på dessa platser gått utanför det förväntade mönstret och bildat positiva situationer som var mer än summan av delarna. Vi sökte efter gemensamma nämnare för våra fynd och fann tre kategorier. Dessa kategorier återfinns alla i något slags fysiskt gränsland där olika funktioner överlappar.





Ett cykelställ som transformerats till gemensam plats i Djinghis Kahn, Lund



Approprierbara balkonger i Hyllie, Malmö

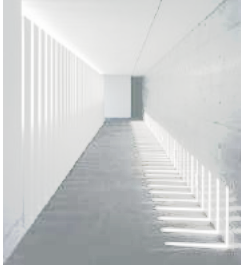


Flera små detaljer bildar gränsen mellan bostad och komersiell lokal i Rönneholm, Malmö

Regler och överenskommelser

Vår möjlighet att läsa miljön omkring oss styr vår möjlighet att agera. Vi blir trygga när vi vet vilka regler som gäller. Vi behöver förnimma dessa regler för att aktivt kunna välja att följa dem eller bryta mot dem. Att bryta mot en oskriven regel som man inte visste om är pinsamt. Att bli störd och behöva informera om oskrivna regler om och om igen är tröttsamt. Den fysiska miljön kan understödja vår förnimmelse av dessa regler.

Långt



(Bild 1)



(Bild 2)

Ledd



(Bild 3)

Pekande



Kort

Transitionsmarkörer

dörr

skalförändring

ljus / mörker

portal

material

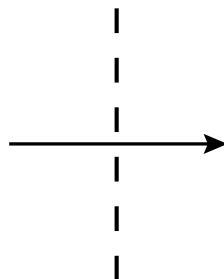
akustik

höjdskillnad

klimat

repetition, rytmer

Tröskelrum / Transition



Vi måste veta när vi rör oss från ett sammanhang till ett annat. Rumsligt styrs ändringar i dessa sammanhang av olika transitionsmarkörer. Vi kan underlätta människors samexistens genom att skapa komplex rumslig dynamik. Komplex rumslig dynamik kräver välavvägda transitioner.

Kategorier

De tröskelrum som vi hittat har vi delat in på två skalor. Det ledda tröskelrummet tar dig i armen och vandrar med dig till målet. Du tar inte det aktiva beslutet, rummet gör det åt dig. Det pekande är istället en målpunkt som kommunicerar med och lockar dig.

Förberedelse-tröskelrum-släpp

Transitionsupplevelsen delar vi upp i tre lika viktiga delar. Förberedelsen, själva tröskelrummet och släppet efteråt. När förberedelse och släpp gestaltas effektivt kan själva transitionen i extremfall bestå bara i rörelsen mellan dem. De korta tröskelrummen är således mer beroende av upplevelsen innan och efter.



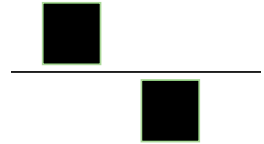
En berså intill en aktiv stig



Ett vardagsrum som signalerar något helt annat än passagen intill (bild 4)

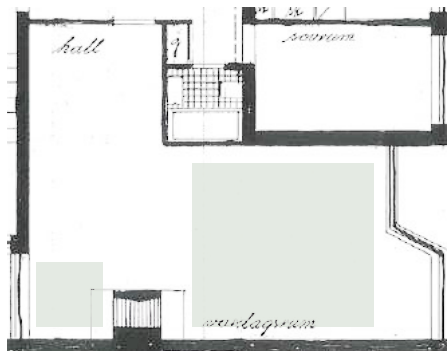
På vägen och gå av

Rörelse och vila kan bilda en stark intensitet när motsatserna kan spegla sig i varandra. Både i och runt byggnader finns stråk av rörelse med fickor av lugn. För att de ska kunna samexistera behövs tydliga transitionsmarkörer. Rörelsens intensitet behöver också ha ett visst förhållande till vilans. Ett torg och en väg kan stärka varandra, men ett sovrum och en väg gör det inte. Den här synergieffekten kan leda till att oväntade platser befolkas. Någon läser i en nisch i en aktiv korridor. En grupp samlas på vägen intill torget. Vi kallar det fungerande förhållandet *på vägen och gå av*.





Vapenhuset och kyrkorummet i Klippans kyrka förstärker varandra storleksmässigt (Bild 5)



Eldstaden delar av rummet i läsplats och dansplats (Bild 6)



Både lika och väsensskilda

Stort och litet

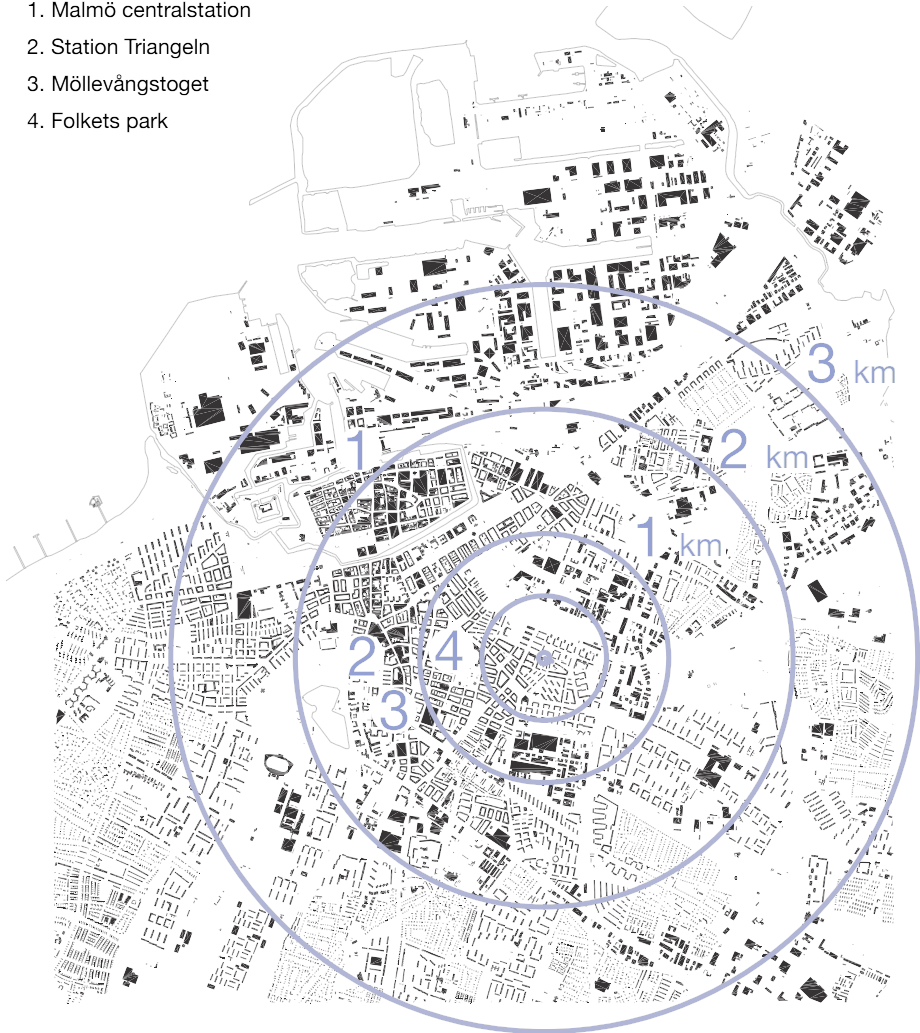
Storleksförhållanden mellan rum och objekt påverkar oss. Det finns en viss proportion då dessa rum och objekt samtidigt upplevs väsensskilda och lika i sina egenskaper. De olika rummen stödjer varandra, förtydligar varandra och ger varandra självförtroende och existensberättigande. Det motsvarar synergieffekterna mellan de mänskliga beteendena att bygga bo och dansa, introvert och extrovert. Vi kallar det förhållandet *stort och litet*.



AKT II:

ÖSTRA SORGENFRI OCH MODERNISMEN

1. Malmö centralstation
2. Station Triangeln
3. Möllevångstoget
4. Folkets park



Östra Sorgenfri i Malmö

I innerstadens sydvästra del, med rygg i öster mot järnvägsbarriären till Rosengård ligger Östra Sorgenfri. Områdets gränser definieras i söder och väster av de tungt trafikerade vägarna Amiralsgatan och Nobelvägen. På andra sidan de stora vägarna finns många kulturella och sociala aktiviteter. I norr ligger kyrkogården som flitigt används som park av joggare och flanörer från områden runtom.



Vårt fokusområde



Flygbild över Spånehusvägen och Arildsplan

I stadsdelen finns idag enbart flerfamiljshus där lägenhetsbeståndet domineras av tvåor och där de flesta lägenheter bebos av en person (Tykesson och Ingelmark Milos, 2001 s. 162). Upplåtelseformen är blandad, men de flesta bostadsrätter ligger söder om Spånehusvägen. MKB har ett av sina största samlade bestånd norr om Spånehusvägen med 800 lägenheter i hus byggda 1951-1973 ritade av Sten Samuelsson och Fritz Janecke (Tykesson och Ingelmark Milos, 2001 s. 162).

Området har länge haft dåligt rykte och upplevts som otryggt, men under senare år har bostadspriserna stegrats (Cedermark Oumar, 2017) (Fürstenberg 2006).

Det har alltid funnits få arbetstillfällen i området och än idag är det en plats där folk framförallt bor.



På norra delen av båstadgatan möter Sten Samuelssons fyravåningshus gatan



Spånehusvägen med senmodernistisk buffertgrönska till vänster och gammal organisk stad till höger i bild



De flesta senmodernistiska husen möter gatan med en buffertzona av buskar



Det senmodernistiska området inifrån

Historia

Stadsplaneringsideal

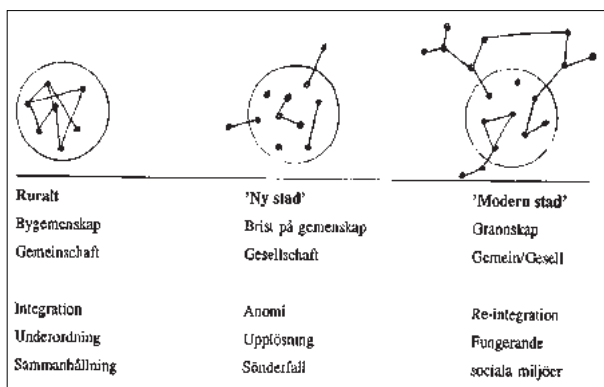
Synen på stadens invånare miljön de lever i har skiftat fram och tillbaka så länge det har funnits städer. Dessa synsätt har lett till olika fysiska lösningar som ofta ligger tätt sammanvävda i tidslager som samspelar mer eller mindre bra. Här ger vi en överblick av de som påverkat Östra Sorgenfri mest.

Urbaniseringen

När vi under industrialiseringen flyttade i stora massor från landsbygden in till städerna ledde den explosionsartade befolkningsökningen där till trångboddhet, sjukdomar, kriminalitet, förtryck och fattigdom. De sociala strukturer som på landsbygden fångade upp människor i utanförskap fanns inte i städerna. Städerna sågs med detta som bakgrund av den tidiga stadsplaneringen som en dålig plats för människor. Rutnätsplaneringens främsta uppgift var att ordna upp en i grunden hopplös situation så gott det gick. (Mosesson, 1991 s. 30-33) (Tykesson och Ingelmark Milos, 2001 s.8-12).

Modernismen

När modernismen kom på 1920-talet utsågs istället en annan orsak till den ökande vanarten hos städernas befolkning: att städerna var ineffektiva och osunda. Det modernistiska projektet satte individen i fokus och försökte med en maskinlik precision uppnå lika mycket ljus och luft åt alla i likvärdiga lägenheter. (Mosesson, 1991 s. 30-33) (Tykesson och Ingelmark Milos, 2001 s.8-12)



Mosesson (1991), Illustration av sociala bindningsmönster i förhållande till miljö ur ett senmodernistiskt perspektiv. (Bild 7)

Grannskapet

Det var först årtionden senare som människan som social varelse hamnade i fokus i planeringen. På 1940-talet introducerades grannskapet, som med bysamhället som förebild delade upp staden i mindre enheter med bostäder, arbete och service. Denna bylika konstruktion skulle kompensera för bristen på nära primärrelationer och social kontroll. På så sätt skulle den också stödja demokratiska processer. (Mosesson, 1991 s. 30-33)
(Tykesson och Ingelmark Milos, 2001 s.8-12)

Den främsta anledningen till att människor bor i städer är att staden är centrum för ekonomiskt och kulturellt liv. Folk i staden kan till skillnad från de på landsbygden välja i detta och kommer så att göra. I staden kommer man umgås baserat på intressen, status eller andra sociala faktorer istället för baserat på var man bor. Trots alla utopiska ingrepp i stadsbornas miljö fortsätter de att leva ett urbant liv. (Mosesson, 1991 s. 30-33)

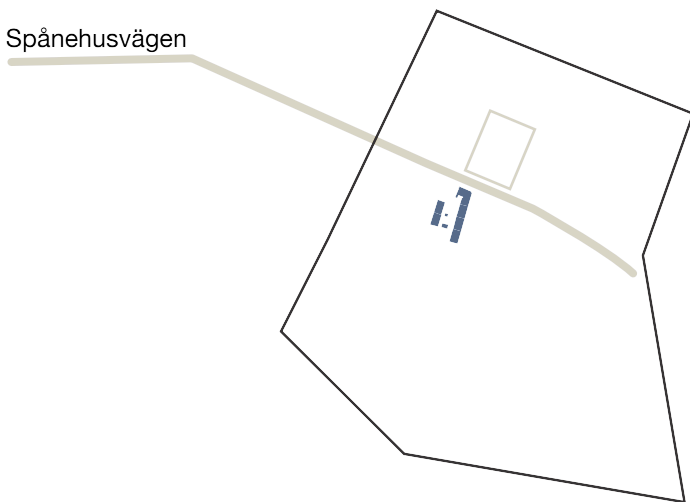


2010-talet

Östra Sorgenfris utveckling

Idag är Östra Sorgenfri en provkarta på olika planerigsideal som vävs samman. Den historiska Spånehusvägen skär genom området där de olika delarna möts.

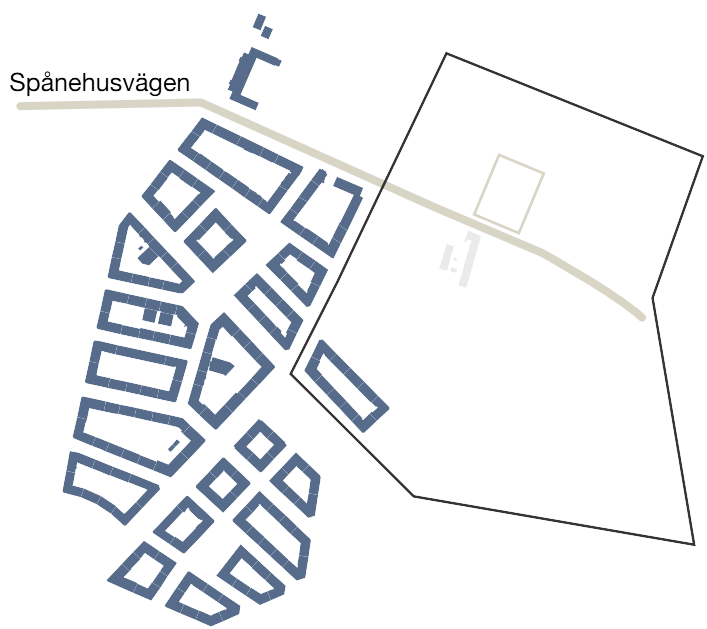
Spånehusvägen



1800-talet

Tidigt

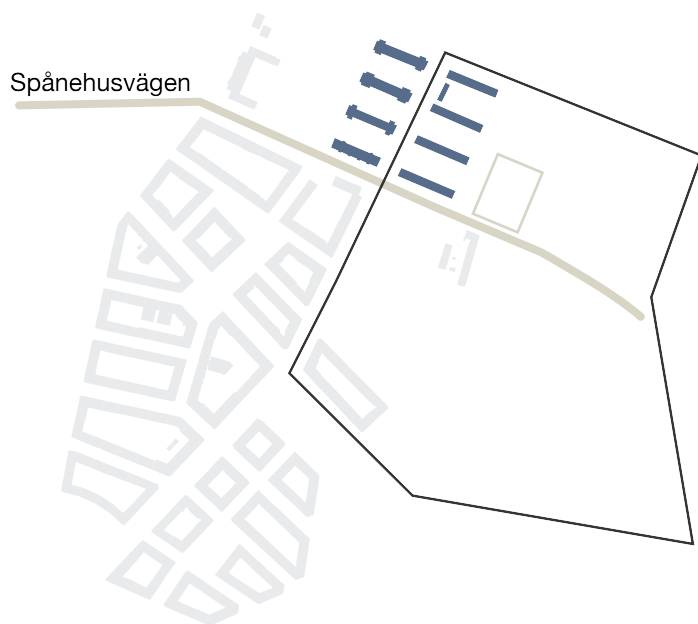
Vid mitten av 1800-talet etablerades Sorgenfri farm. Den intilliggande bebyggelsen växte fram organiskt och bildade kvarteren runt det som idag är Arildsgatan. Arildsplan ligger på samma plats som sommarresidenset Sorgenfris trädgård. Själva huset stod kvar till sextioalet och idag ligger där Popeye grill. (Andersson 2017)



1920-talet

Kvarterstaden

Rutnätsstaden som präglar Möllevången nådde bara till Sorgenfris sydvästra kant. Den präglas av stark zonerings mellan offentligt och privat. Innergårdarna är låsta för de som inte bor i husen. Varje hus har en gata och en adress som är knuten till den gatan. Ingångar från gatan i hus som ligger i liv med gatunätet.

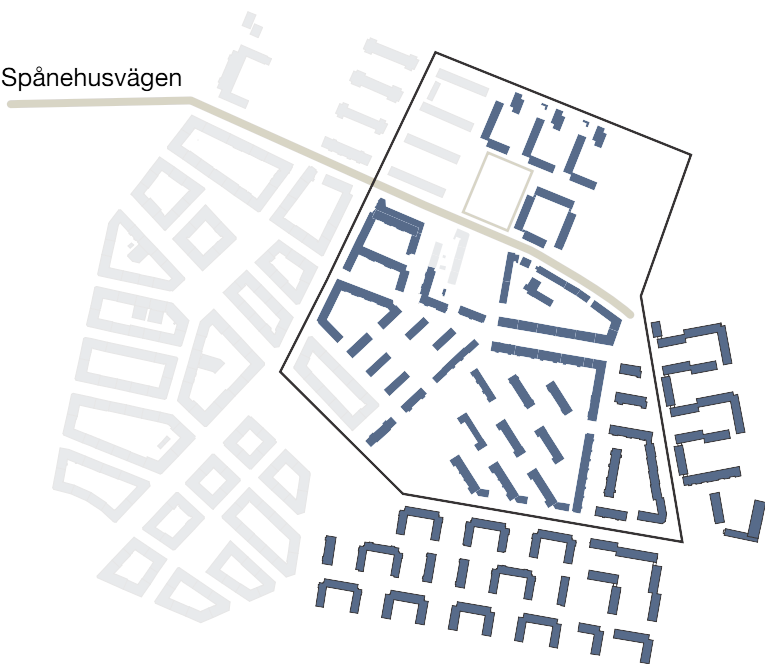


1930-talet

Lamellhus

När byggandet kommer igång ordentligt på trettioalet gällde en modernistisk stadsplan. Här läggs grunden till det funktionsuppdelade gatunätet. Lamellerna ger lika mycket ljus och luft till alla lägenheter. Husen innehåller enbart tvåor och de södra fungerade som barnrikehus in på sextioalet.

Spånehusvägen

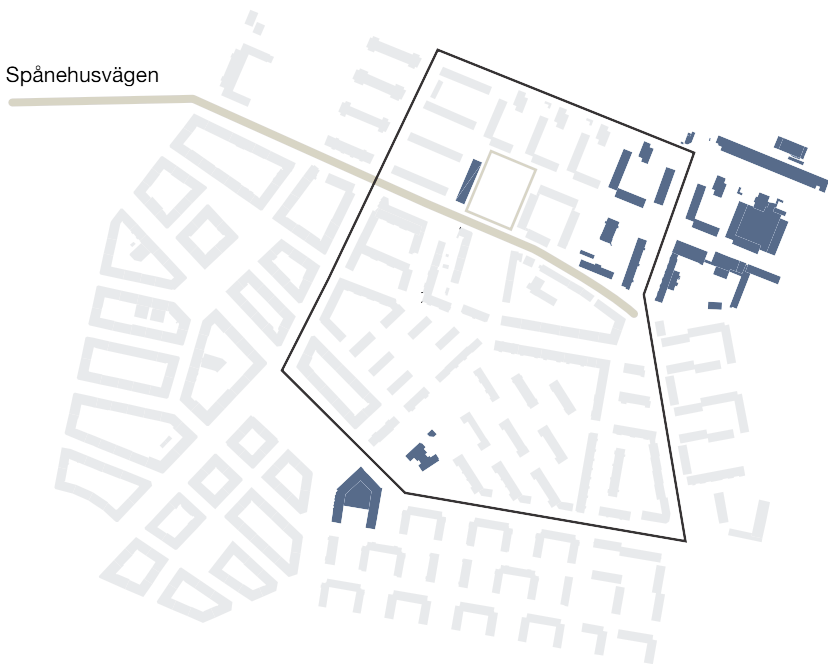


1950-talet

Senmodernismen

Ursprungligen tre öppna gårdar ritade av Sten Samuelsson & Fritz Jaenecke. Området är trafikseparerat och det saknas helt grindar och barriärer, utom till den egna trappuppgången. Detta är ett ideal som man vanligtvis förknippar med förorter. När dessa områden byggdes låg Östra Sorgenfri fortfarande i stadens utkant. Man rör sig till fots på stigen istället för gatan, husen ligger indragna från gatan med en buffertzona av gräs och buskar.

Spånehusvägen

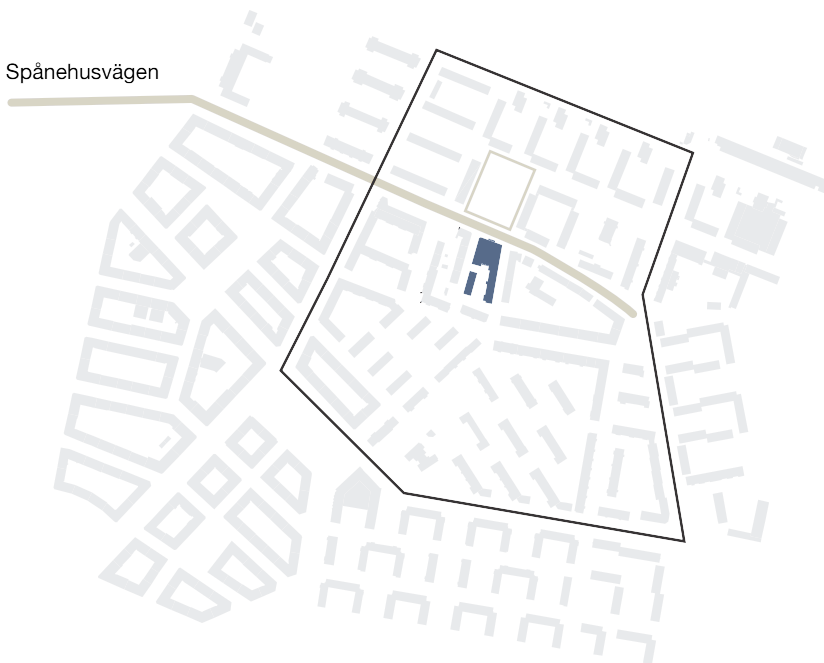


1970-talet

Miljonprogramsåren

HSB fyllde igen de öppna tomterna med lamellhus och L-hus som på ett sätt underkastade sig det gamla rutnätsmönstret, men fortfarande hade öppna gårdar och lokaler på hörnen. Dessa gårdar reglerades senare på de flesta ställen med grindar och staket. Det totalt trafikseparerade idealet under 60- och 70-talet nådde inte in i Östra Sorgenfri då det var någorlunda färdigplanerat.

Spånehusvägen



1980-talet

1900-talets slut

De senaste årtiondena har bebyggelse som underkastar sig den historiska stadsplanen tillkommit, fast bara där gamla hus rivits. Modernare stadsplaneringsideal har alltså inte satt sin prägel på området i någon större omfattning.

Framtiden



Det nya konstnärskollektivet Rehab mitt emot Arildsplan. (Bild 8)



Gallerierna på Båstadgatan. (Bild 9)

MKBs vision

Mkb har 800 lägenheter i området, mestadels norr om Spånehusvägen (Davidsson, 2016). Deras sätt att ta sig an Östra Sorgenfri är ur ett klassiskt gentrifieringsperspektiv. De bjuder aktivt in kulturella aktörer utifrån för att använda lokaler som förr kom lokalsamhället till del. De nya gallerierna i på Båstadgatan skapar större otrygghet i området, hävdar några boende, medan MKB som tagit initiativet till galleriklustret säger det motsatta, att de tillresande kommer skapa större trygghet och trivsel i området (Cedermark Oumar, 2017) (Wactmeitster et. al. 2017).



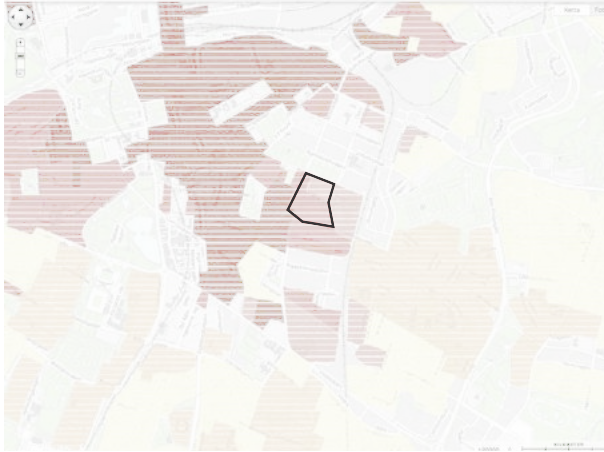
Utställningsområde för planprogrammet över Norra Sorgenfri
(Bild 10)



Amiralstaden utbredning. (Bild 11)

Malmö stads vision

Det verkar inte finnas några arkitektoniska förslag från stadens sida som behandlar otryggheten i Östra Sorgenfri. Projektet Amiralstaden sträcker sig visserligen från Rosengård och under järnvägen mot staden. I vissa planförslag börjar förtätningen längs amiralsgatan också ta i Östra Sorgenfris sydvästra hörn. I dokumenten kring utbyggnaden av Norra Sorgenfri hittar vi inte heller någon analys om hur den exploateringen påverkar vår plats. ”I sydost möter området Östra Sorgenfris mer storskaliga bostadsområden.”(Stadsbyggnadskontoret, 2006 a. s. 70) Det är den enda gången Östra Sorgenfri nämns i planprogrammet.



Största delen av Östra Sorgenfri markerat som grannskapsenheter (rosa) i Översiktsplanen för Malmö. (Bild 12)

Däremot står det i planprogrammet att: *”En av Malmös utmaningar framöver är att knyta samman den stad som har vuxit snabbt och på många håll storskaligt under ett antal år. Planeringen för Malmö handlar framöver i stor ut- sträckning om att förtäta staden, om att överbrygga barriärer och länka samman stadens delområden. En stor utmaning ligger i att arbeta för en blandad stad, att ge förutsättningar för funktionsblandning och en ökad närhet mellan bland annat bostäder, service, fritid och kultur, utbildning och verksamheter.”* (Stadsbyggnadskontoret, 2006 a. s. 68)

I översiktsplanen för Malmö står området markerat som grannskapsenheter (Stadsbyggnadskontoret, 2014). Vi hittar inget uttalande om hur man hantera de mindre senmodernistiska områdena, medan det finns många långa diskussioner om miljonprogrammets närbesläktade problematik.

Analys

Reflektion kring visionerna

Mellan MKBs förvaltande synsätt och frånvaron av planer från stadens sida finns det ett glapp. Vi tror att Östra Sorgenfri behöver lite arkitektoniskt stöd för att klara av stadsomvandlingen som snabbt kommer göra området till en del av innerstaden.

Vi påstår att Östra Sorgenfri inte är redo för den gentrifieringsvåg som MKB driver på. Vi påstår att gallerier och konstnärskollektiv som drar fler människor till Östra Sorgenfri inte ensamt kan lösa problemet med otrygghet. Det är ett grepp som inte är applicerbart på ett område som är gestaltat utifrån ett icke-urbant ideal. Glappet mellan de tillresande kulturkonsumenterna och de boende i allmännyttan är för stort. Vi vill att området ska vara smultronställe att upptäcka för den som medvetet går över gränsen till de boendes sfär.

Om gränsen mellan det urbana ytterområdet och insidan är tydlig bildas en möjlighet för människor att göra ett medvetet val att träda in i en insida.



Innerstadens utbredning

Malmö är en snabbt växande stad och det finns en ovilja att bygga på den värdefulla jordbruksmarken runt staden. Detta leder till en snabb förtättningsprocess och många sådana planer omringar Östra Sorgenfri. Området har legat i en avkrok. Vår analys är att de nya planerna kommer att innebära att innerstadens gräns förskjuts över Nobelvägen. Den ökade genomströmningen av människor kommer att leda till att området blir sårbart då det fattas läsbara koder för hur och var man ska vara som besökare, förbipasserande eller boende.



I Sten Samuelssons kvarter är parken och stigen i fokus



Norra sidan av Spånehusvägen domineras av buffertzoner och tillbakadragna fasader



Den södra sidan domineras av hus som ligger i liv med trottoarerna

Östra Sorgenfri blir en del av innerstaden

Det urbana livet bygger på gränser istället för överenskommelser. När Östra Sorgenfri blir en urban stadsdel kommer avsaknaden av dessa gränser i staden leda till problem som kan härledas till människors oförmåga att läsa staden.

Grannsamvaron i det senmodernistiska området bygger på tillit som bara kan uppkomma i en begränsad grupp. Ovetande utomstående som passerar kan utgöra stora påfrestningar på denna samvaro. Vårt mål är att folk fortfarande ska kunna lämna leksaker utomhus i anslutning till sin bostad och att ingen av okunskap ska störa den ordningen.



Urbana kanter med hus mot gata ramar in det södra området



Hemmabyggda utemöbler i det modernistiska området söder om Spånehusvägen

Områdets sårbarhet

Situationen norr och söder om Spånehusvägen är väldigt olika. I söder finns en stadsdel med mindre gator, där ytterområdena främst är ordnade i kvartersstad. Innanför detta finns en grön oas med lamellhus där idén med hus i park fungerar väldigt bra. Människor använder de gröna ytorna till att leka, sola, läsa och flanera. Samtidigt finns det ett rikt semiprivat liv kopplat till områdena närmast huskropparna. Vi tror att detta hänger ihop med den skyddande stadsstrukturen runt som skapar en enhet innanför.

Norr om Spånehusvägen står det modernistiska området naket mot de stora vägarna. Byggnaderna är indragna från gatan och kanterna utgörs av buffertzoner av oklar grönska som ingen använder. Detta smittar av sig på den gröna insidan och skapar osäkerhet. Trots att de stora gröna ytorna norr om Spånehusvägen har många uppenbara kvalitéer och är lättillgängliga används de i mindre utsträckning än de på södra sidan. Samma sak gäller för ytorna i anslutning till bostadshusen.



Gränsland som hybridmiljöer



Oklara ägarförhållanden i Östra Sorgenfri

Gränslandets läsbarhet

Våra undersökningar av olika gränsland pekar på att gränslandet behöver gestaltas som en hybridmiljö mellan de miljöer som det skiljer åt: ett överlapp där relationer och skillnader mellan olika platser blir synliga. I sådana miljöer bildas en stark stadsmässig intensitet där människor kan vara nära utan att störa varandra.

Motsatsen vore ett ingenmansland som inte tillhör någon. Det vore slöseri i en stad och skulle med ökad befolkning approprieras för tvivelaktiga aktiviteter. Detta leder till en ökad otrygghet som inte skulle upplevas på samma sätt i en innerstadsmiljö där olika aktiviteter inte utesluter varandra.

Detta går att jämföra med staketets betydelse för grannsamvaro. Om det finns en gräns mellan ditt och mitt område kan vi mötas över den gränsen, vi har en tydlig tillhörighet. Om det inte finns bildas istället en yta vi måste förhandla om varje gång den ska användas. Detta leder till att ytan blir mindre befolkad, således mindre trygg.



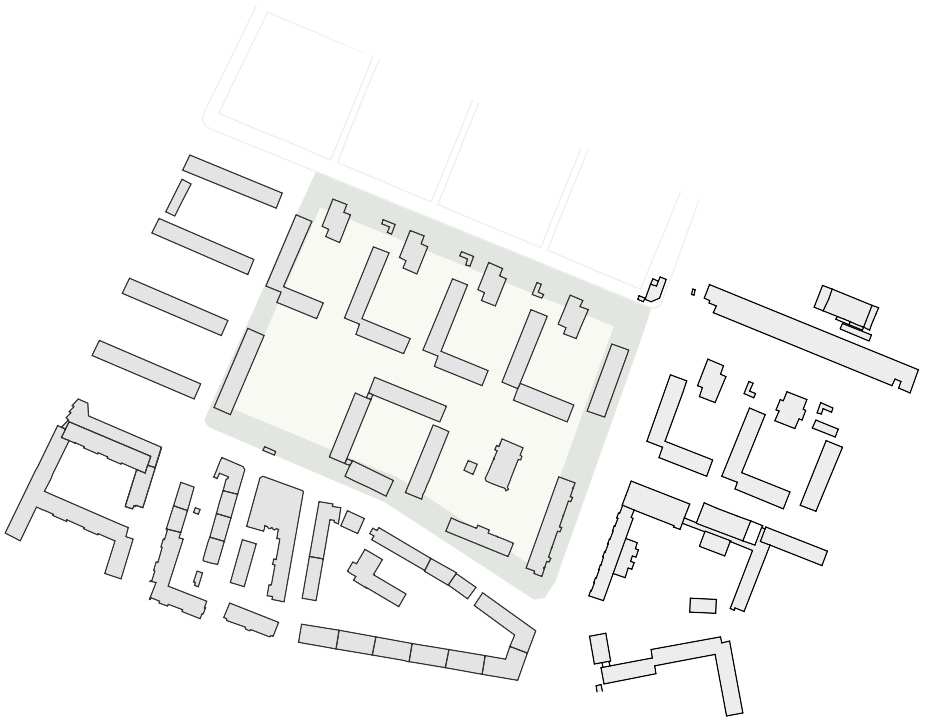
En av de öppna innergårdarna som hotas av den ökande genomströmningen av utomstående





Det senmodernistiska kvarteret norr om Spånehusvägen

Människor i staden kommer att leva ett urbant liv. Urbant liv innebär att man umgås mer med människor med gemensamma intressen än med de som råkar bo bredvid. Det sociala och kulturella utbudet är en del av det urbana livets dragningskraft. Vi umgås mindre med våra grannar i staden.

Den täta staden kommer inte kunna bära några ofrivilliga kollektiv. De senmodernistiska områdena hotas därför av stadens utbredning. Antalet människor som har tillgång till området behöver begränsas för att de tänkta grannrelationerna ska kunna fungera.

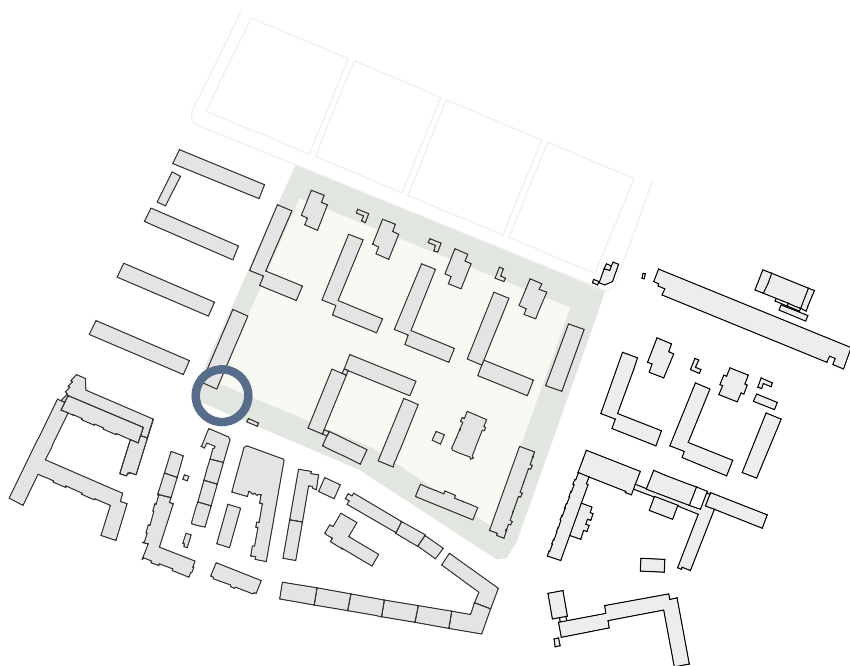


-  Reservatets utbredning
-  Gränslandet

Ett reservat för Modernismen

Eftersom livet i Östra Sorgenfri är sårbart för urbaniseringen behöver vi skapa ett reservat för modernismen, ett gränsland mot de stora stråken, som gör transitionen tydlig. Innanför gränslandet gäller ett annat regelverk än på gatan utanför. Där kan det senmodernistiska sättet att leva bevaras.

Runt området vill vi skapa ett pedagogiskt gränsland, för att människor som rör sig i området ska förstå att de rör sig mellan olika levnadssätt. Vissa delar av gränslandet är särskilt sårbara eller särskilt viktiga. Det handlar om okodade kanter, platser där människor rör sig mycket och hörn. Dessa är markerade som nyckelområden.



Vår plats

Platsen

Vi har valt att göra en fördjupad gestaltning av ett av nyckelområdena inom vårt tänkta gränsland. Idag är det en grön plätt med oklara ägandeförhållanden intill en senare kopia av Sten Samuelssons fyravåningshus. Vi har aldrig sett någon använda platsen söder om huset till något annat än mäklarskyltar. Folk rastar inte ens sina hundar här, trots avsaknad av hundrastningsförbud. Den ligger i direkt anslutning till Spånehusvägen och är det första man ser av området när man kommer från centrum. Idag finns här en bilramp till ett garage, falafelkiosken Popeye grill och Arildsplans möte med Spånehusvägen.

Mitt emot ligger områdets äldsta kvartersstruktur som i princip är oförändrad sedan före stadsplaneringens tid.



Mäklarskyltar är de enda som idag befolkar platsen



Granne med platsen ligger en avriven tomt som bidrar till den ödsliga upplevelsen



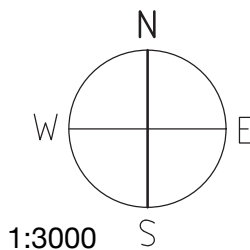
Spånehusvägen sedd från vår site

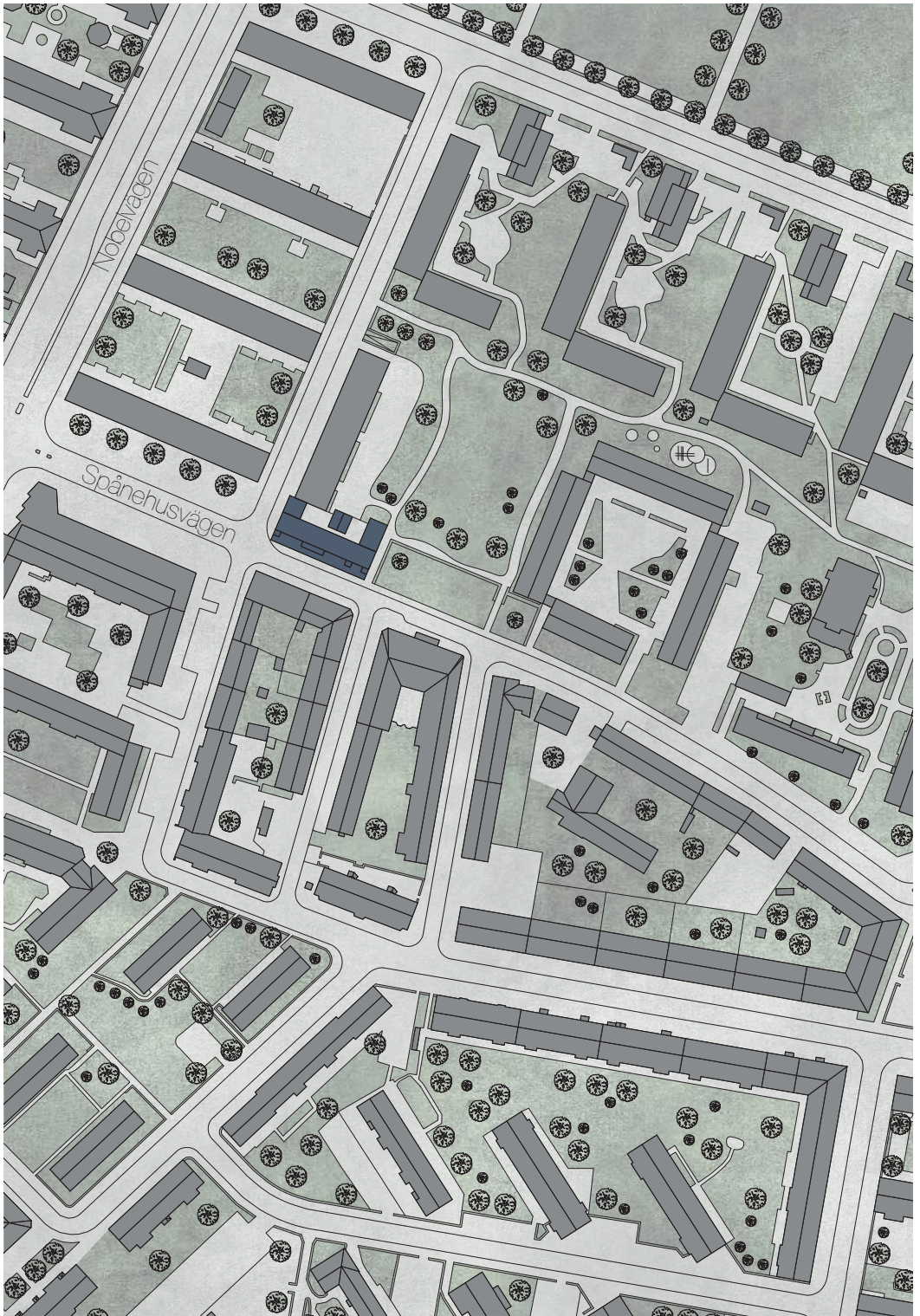
AKT III:
GESTALTNING

Vår byggnad tillsammans med Arildsplan skapar ett gränsland mellan den urbana gatan och den senmodernistiska parken.

Vi föreslår en hög häck som delar av den yttre delen av Arildsplan från delen som tillhör det interna systemet. Detta skapar en gräns som gör att det blir tydligt vilken typ av plats man är på. Den inre delen av Arildsplan får även en ny utformning som är mer öppen och lekplatsen flyttar längre in.

Spånehusvägen smalnas av från dagens 21 meter till 12 meter för att skapa ett gaturum som mer liknar innerstadens. Kvarterets utbredning förtydligas av nya hörn.





Nöbeivägen

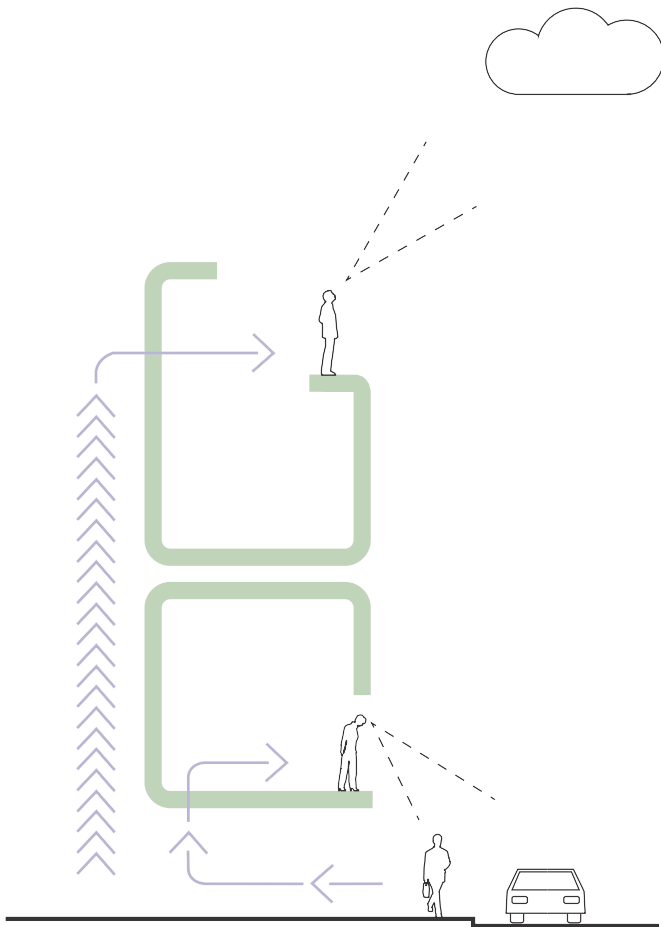
Spånehusvägen



Bostäderna

Bristen på stora bostäder i Östra Sorgenfri gör att den socioekonomiska sammansättningen cementeras. En vän till oss flyttade nyligen från området för att det inte fanns bostäder för hennes behov. Hon lämnade ett sammanhang med grannar och vänner.

Det är inte hållbart att bygga villor i innerstaden, men inte heller hållbart att låta den dräneras på människor som har en stark koppling till sitt område. Det cementerar segregationen när de som har ett större hushåll eller mer pengar flyttar ut till villaområden.

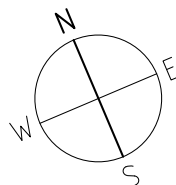


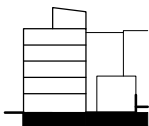
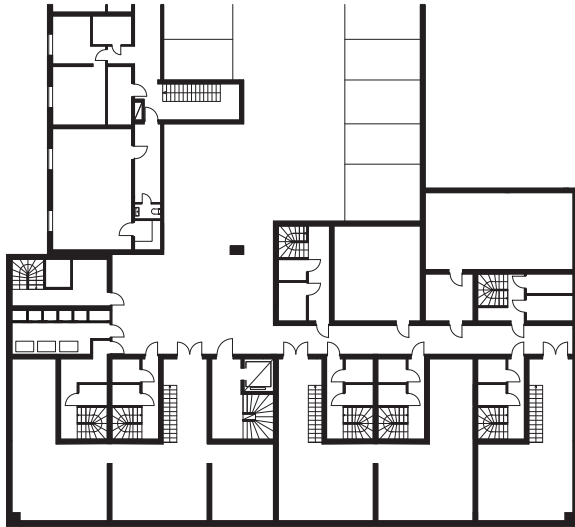
En urban version av en stor bostad är stadsradhuset. Kontakten med gatulivet gör denna boendeform attraktiv. Motivet för att flytta till en fristående villa är annorlunda. Många framhåller lugnet, friheten, att känna sina grannar och möjligheten att ha en trädgård.

Vi har valt att skapa två stora etagelägenheter på varandra. De två typerna har olika karaktär för att tilltala olika målgrupper att flytta inom Östra Sorgenfri: den nedre bostaden som liknar ett stadsradhus och den övre som vi kallat *uppochnedvända villan*.

Planer 1:500

Nedfarten till det befintliga garaget flyttas till norr om den befintliga byggnaden. Detta garage dockas sedan samman med det nya källarplanet. På så vis kan vi få sophertering och annat störande flytta ner under jord.

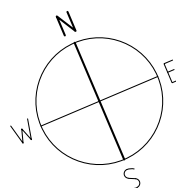


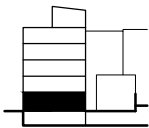


Källarplan

Komersiella lokaler:

3-4 lokaler mot gata	47 kvm + 47kvm (källare)
	71 kvm + 71 kvm (källare)
	102 kvm +102 kvm (källare)
1 mot gården	39 kvm





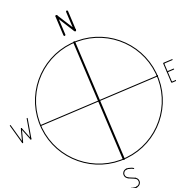
Plan 1

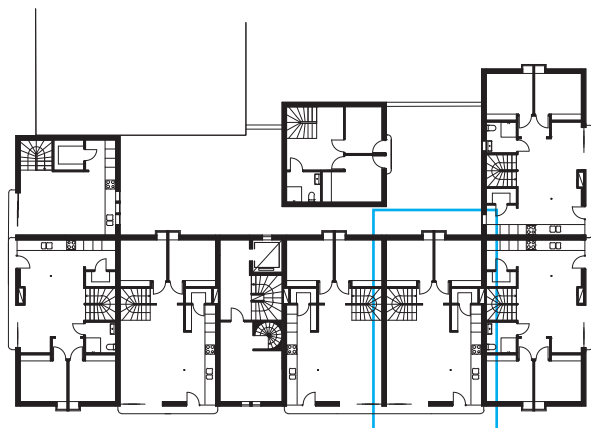
Byggnaden innehåller:

8 bostäder som kopplar till gatan

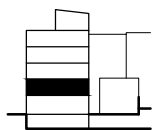
varav:

3 genomgående	5 rok/132 kvm
3 över hörn	5 rok/ 140 kvm
1 mindre genomgående	4 rok/ 123 kvm
1 gårdshus	3 rok/ 80 kvm

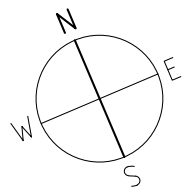


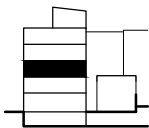
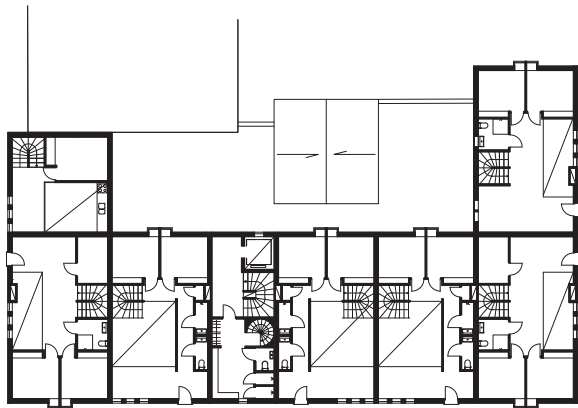


Vi har valt att fokusera på de genomgående bostäderna, markplanet och takplanet.



Plan 2





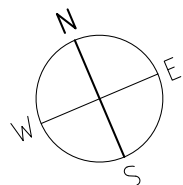
Plan 3

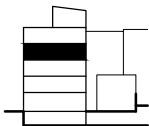
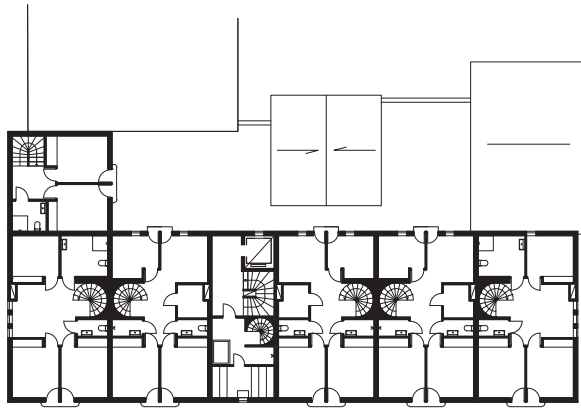
Byggnaden innehåller:

6 bostäder som kopplar till himlen, med
gemensam hiss från gården

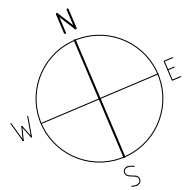
varav:

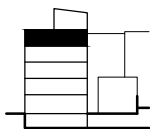
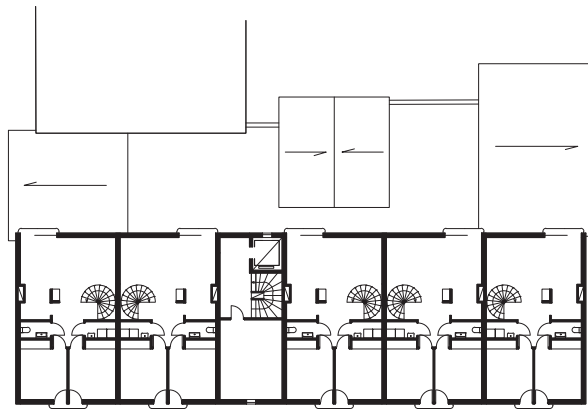
3 genomgående	7 rok/178 kvm
3 över hörn	7 rok /178 kvm



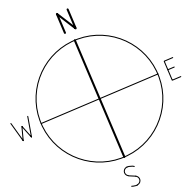


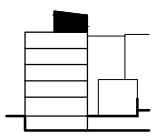
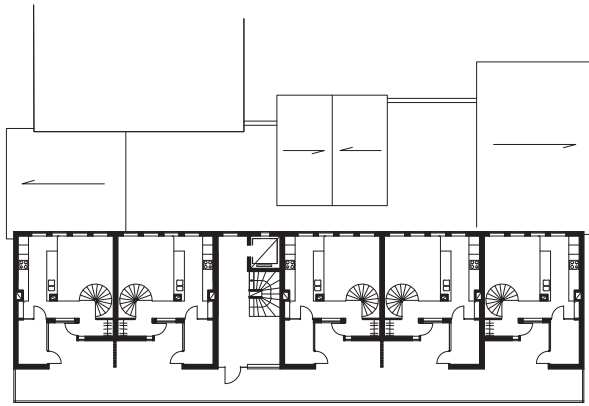
Plan 4





Plan 5





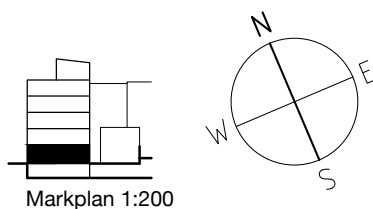
Plan 6

Planer 1:200

Från gatan så ser detta ut som ett ganska vanligt kvarter, men när du passerar porten till den halvoffentliga gården så träder du samtidigt in i ett nytt lager i staden. Den ökade rumsliga komplexiteten skapar en stadsmiljö med fler steg mellan det absolut offentliga och det absolut privata. Här är de boendes vardag tydligt närvarande, Några grillar på den gemensamma grillen och i hörnet ligger kvarlämnade leksaker.

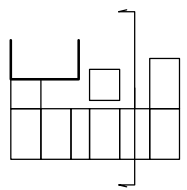
Innergårdarna är öppna för alla, men gör ingen reklam för sig. De är inte heller en genväg till något. De är en plats som kan upptäckas när du är på promenad, på väg till en bekant eller till Tims gitarrverksad.

Ingångarna till de nedre bostäderna samsas med lokalernas baksidor och befolkar gården tillsammans med det fristående gårdshuset. Här finner du också hissen upp till stadens andra lager.

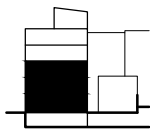


Vy från innergården





Sektion A 1:200



Nedre bostaden 1:100

Fyra rum och kök om 132 kvm.

Här bor :

Harald, 27 år, dansare

Elina, 32 år, intresserad av odling

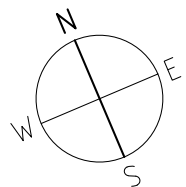
Ali, 27 år, student, gillar havet

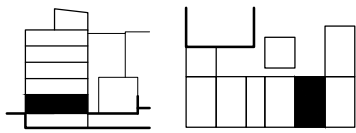
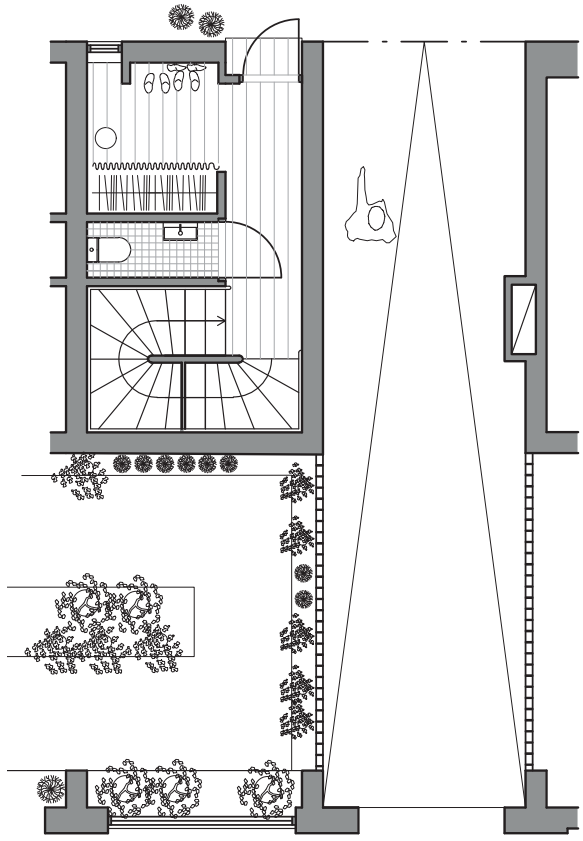
Erik, 28 år, dj, modeintresserad

Li, 30 år, gillar att läsa



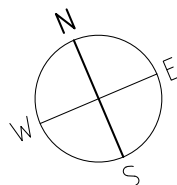
Den nedre bostaden med ingång direkt från staden innehåller tambur, toalett och trappa ner i garaget.

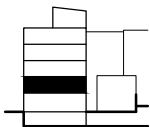
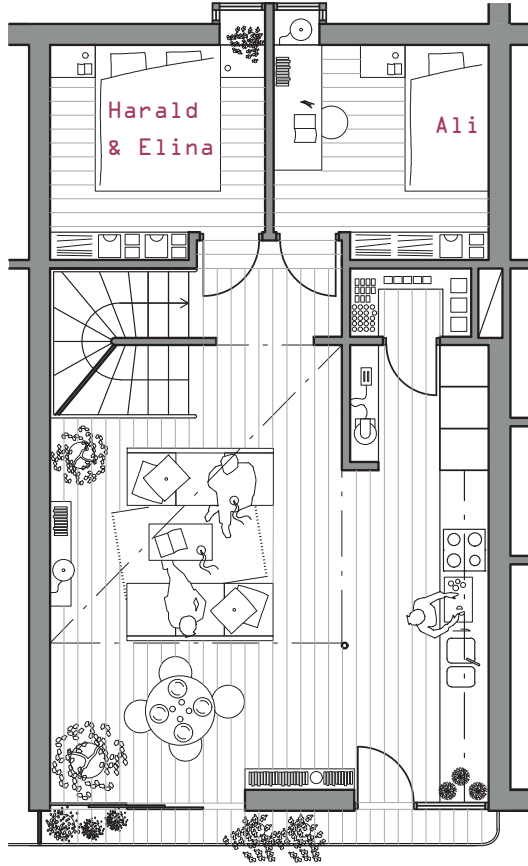




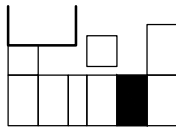
Plan 1

När du kommit upp för trappan så kommer du upp i en liten hall, den förstärker det sociala rummet i ett *stort och litet*-förhållande. Det sociala rummet med sitt omslutande tak är bostadens hjärta. Här är alla de sociala aktiviteterna sammansmälta. Öppnar du de stora skjutdörrarna så hör du stadens ljud och hela rummet blir starkt kopplat till stadslivet.



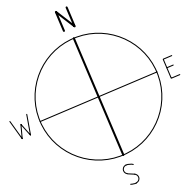


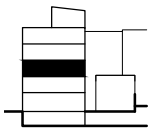
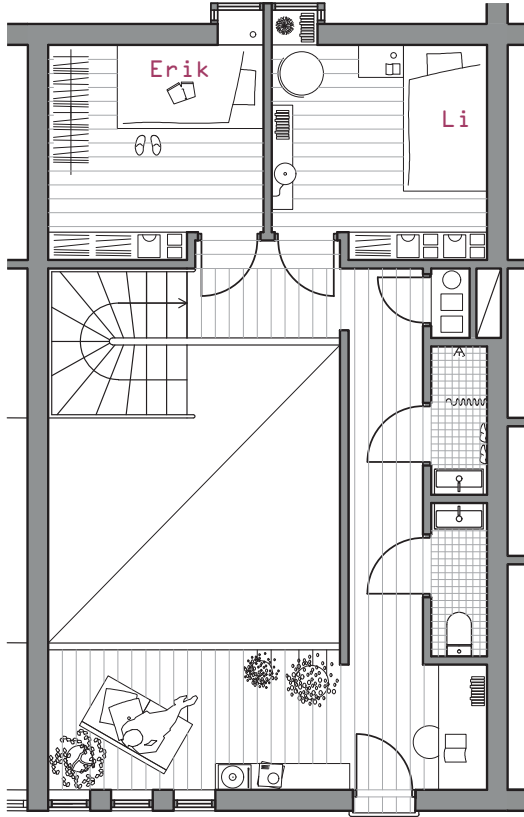
Plan 2



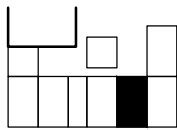
Det övre planet domineras av mer privata funktioner. Ett långt och lett tröskelrum med funktioner som dusch och toalett leder till den andra vardagsrumsfunktionen. Här har du kontakt med aktiviteterna på nedre plan, men det finns plats för aktiviteter som kräver en viss avskildhet.

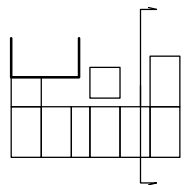
Sovrummen som ligger mot den lugnare innergården rymmer en dubbelsäng eller en enkelsäng med aktivitetsyta. De är alla lika stora för att stötta andra sammanboendekonstellationer än mamma, pappa och barn.



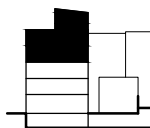


Plan 3





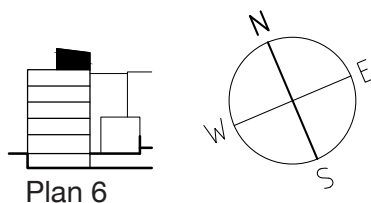
Sektion B 1:100



Övre bostaden 1:100

När du tagit hissen har du kommit upp på taket på det högsta huset i området, stadens andra lager. Hit kommer du bara om du bor i huset eller är på besök. Denna plats är väldigt olik den du kom från. Stigen i söder vindlar sig genom morotsodlingar och blomsterrabatter. De boende har tillsammans förhandlat sig fram till var man behöver passera och hur det ska se ut.

Den traditionella planlösningen med mer offentliga funktioner i bottenvåningen är här vänd upp och ned. Istället för att privata trädgårdar breder ut sig i markplan bildar stadens andra lager som ett sorts markplan över hustaken.



Sju rum och kök om 178 kvm

Här bor :

Stefan, 5 år

Titti, 45 år, lågstadielärare, tecknar mycket

Vera, 43 år, långdistanslöpare

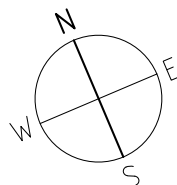
Liv, 12 år, simmare, bor varannan vecka

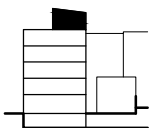
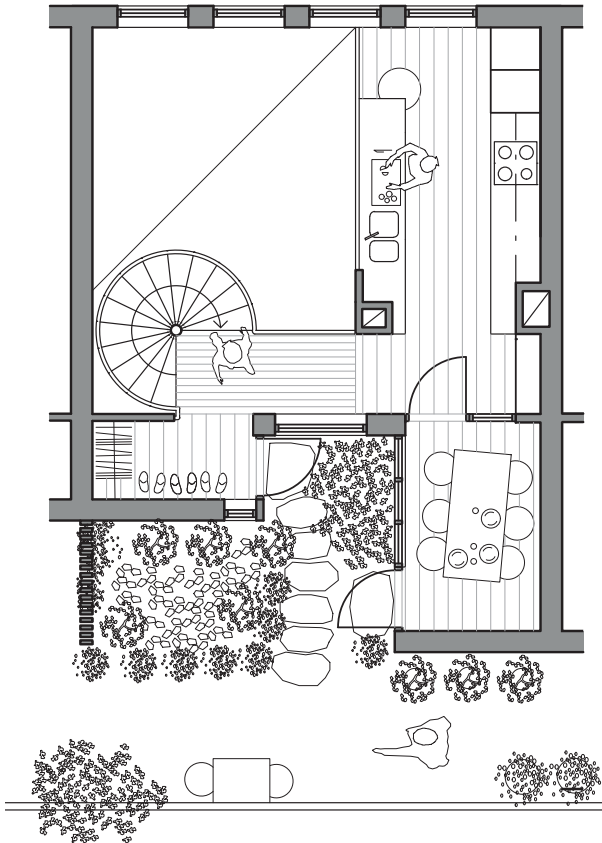
Riad, 17 år, gillar att spela gitarr



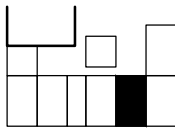
Bostaden är med ett förstadsideal som förebild anpassad för att uppmåna dig att leva nära det som finns utomhus, samtidigt som den ska erbjuda krypin och mys.

Köket ligger på en hylla intill det sociala rummet, bredvid vinterträdgården där du en del av året äter middag och vinkar till grannen. Trappan leder via en balkong ner i ett öppet rum.



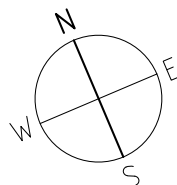


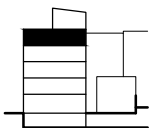
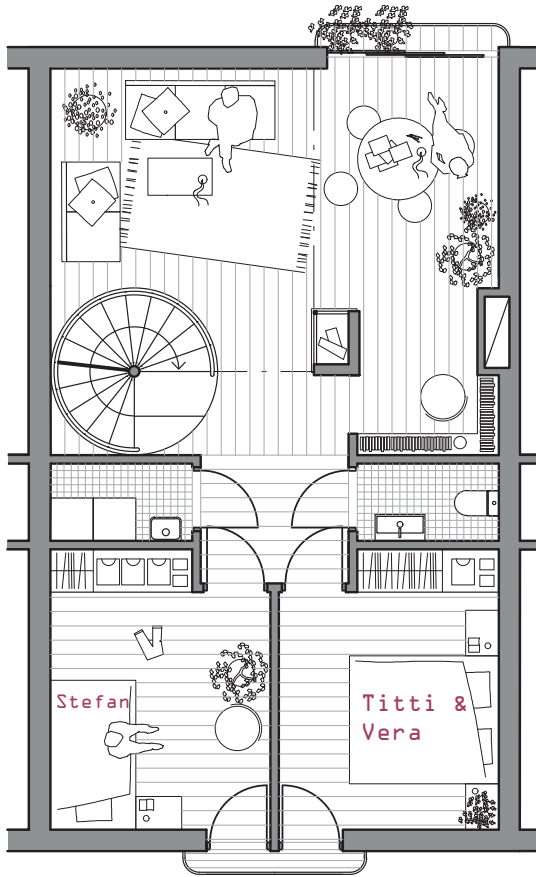
Plan 6



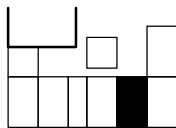
Den nedre delen av det sociala rummet består av en liten, central vardagsrumsdel där väggarna har en mer sluten karaktär och en matplats under tak som öppnar sig ut mot norr. Vi är fortfarande ovanför de omgivande husen så hustaken breder ut sig. Bakom eldstaden ligger en liten plats där du kan krypa undan, men fortfarande vara en del av det stora rummet.

Sovrummet ligger innanför ett tröskelrum som förlänger avståndet till det sociala rummet.

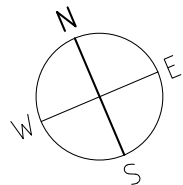


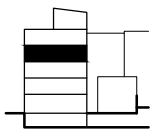
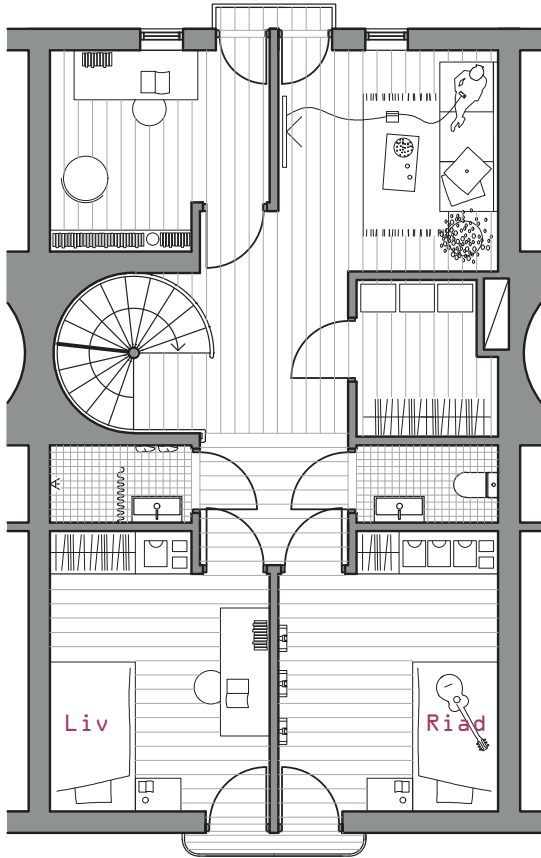


Plan 5

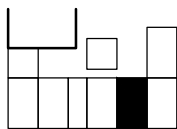


Nästa trappa ner har en helt annan karaktär. Kommunikationen mitt i rummet är nu inbyggd. Bostadens mest privata del innehåller förutom sov- och arbetsrum en alkov. Vera har precis rotat fram sitt gamla TV-spel och tänker ägna kvällen åt det.

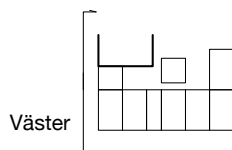


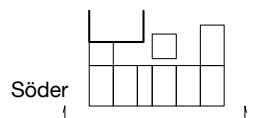


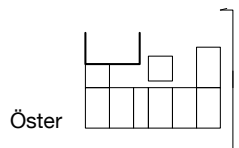
Plan 4



Fasader 1:200







DISKUSSION OCH SLUTSATS

Östra Sorgenfri är ingen unik stadsdel i det att den hamnat i urbaniseringens väg. Förtätningen av våra städer leder till att förhållandena i dem förändras. Även om Östra Sorgenfri idag är ett någorlunda välfungerande område, så kommer det om bara några år råda en annan situation.

Dessa utmaningar ledde till att vi ställde oss frågan: *Hur kan vi förbereda Östra Sogenfri för en sammansmältning med innerstaden?*

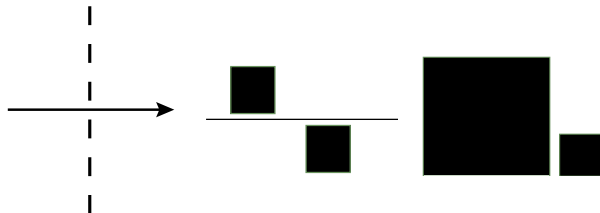
Vi tror att områden som dessa behöver en större rumslig komplexitet som bland annat går att hitta i den gamla kvartersstaden. Med flera lager och flera steg mellan det absolut offentliga och det absolut privata.

Vi valde att rama in och skapa ett reservat för de senmodernistiska kvarteren på platsen. Vi anser inte att detta nödvändigtvis betyder att de senmodernistiska planeringsidialen var fel. Vi anser dock att de inte passar i en innerstadskontext, som bygger på andra premisser och levnadsmönster än de senmodernistiska. Reservatet har här inte till syfte att gömma undan Sten Samuelssons skapelse, utan skapa en definierad plats där ideal som hus i park och öppna gårdar kan leva vidare och fungera som de var tänkta från början.

I detta arbete valde vi att utgå från i arkitektoniska situationer och platser som vi har hittat på promenader i olika städer. De fynd vi gjort har vi kategoriserat in i det vi kallar *rumsliga principer*. Vi har använt en subjektiv metod för att fånga kvalitéer i den byggda miljön. Vi är medvetna om att vi bara representerar en liten del av de människor som lever i staden, sett utifrån vår socioekonomiska status, ålder, etnicitet med mera. Vi tror ändå att vår metod kan fånga kvalitéer i vardagsarkitekturen som kan påverka och uppfattas av en bredare allmänhet.

Då de fynd vi gjorde av intensiva situationer oftast befann sig i ett gränsland ställde vi oss frågan: *går det att skapa ett gränsland genom att applicera principerna?*

Vi har gjort ett gestaltningsförslag för en del av det område där vi identifierat att vår metod skulle vara tillämplig. Vi har inte valt att använda vår gestaltning som en illustration över de relationella principer vi utarbetat. Istället har vi likställt dem med den analys vi gjort av Östra Sorgenfri samt den kunskap om arkitektur som vi tillskansat oss genom åren. Detta har visserligen lett till att principerna inte är likvärdigt representerade eller fullt artikuleraade. Vi har istället applicerat dem på ett sätt som syftar till att skapa en så bra helhet som möjligt.



De utopiska planeringslagren från grannskapsenheternas tid fungerar dåligt när de återfinns i stadsmässig kontext. Vi tror att en ökad rumslig komplexitet är nyckeln till att få dessa områden att smälta samman med innerstaden.

Marcus Froste & Lisa Grubb, februari 2018

Källförteckning:

Andersson, M 2017. *Sorgenfri – bland nödbostäder och latrintömningar*. [Elektronisk] Artikel. Malmö, Sydsvenskan.

Tillgänglig: <https://www.sydsvenskan.se/2017-03-12/sorgenfri-bland-nodbostader-och-latrintomningar> [2018-01-10]

Björk, C, Reppen, L, & Nordling, L 2012, *Så Byggdes Staden* : [Stadsbyggnad, Arkitektur, Husbyggnad], n.p.: Stockholm : Svensk byggtjänst, 2012 (Mölnlycke : Elanders Sverige)

Cedermarker Oumar, E 2017. *Läsartext: MKB: "Gallerigatan är en del i en större satsning på trivsel"* [Elektronisk] Artikel. Malmö, Sydsvenskan.

Tillgänglig: <https://www.sydsvenskan.se/2017-02-22/xxxxx> [2018-01-10]

Davidsson, K 2016. *Konst på taken på Sorgenfridagen*. [Elektronisk] Artikel. Malmö, Skånska dagbladet. Tillgänglig: <http://www.skd.se/2016/09/10/konst-pa-taken-pa-sorgenfridagen/> [2018-01-10]

Fürstenberg, C 2006. *Malmös hetaste bostadsrättsområden enligt mäklarna*. [Elektronisk] Artikel. Malmö, Sydsvenskan.

Tillgänglig: <https://www.sydsvenskan.se/2006-05-27/malmo-hetaste-bostadsrattsomraden-enligt-maklarna> [2018-01-10]

Mosesson, M 1991, *I Okunnig Välmening : Ambitioner Och Förutsättningar För Strukturellt Socialt Arbete*, n.p.: Floda : Zenon, 1991 ; (Floda : BGM International)

Nationalencyklopedin 2018. *Grannskapsenhet*. [Elektronisk]

Tillgänglig: <http://www.ne.se/uppslagsverk/encyklopedi/lång/grannskapsenhet> [2018-01-10]

Stadsbyggnadskontoret, 2006. *Norra Sorgenfri planprogram*

[Elektronisk] Malmö, Stadsbyggnadskontoret.

Tillgänglig: http://malmo.se/download/18.5d8108001222c393c008000101753/1491300591455/Norra+Sorgenfri+planprogram_reviderat_skärm.pdf [2018-01-10]

Stadsbyggnadskontoret, 2014. *Översiktsplan för Malmö* [Elektronisk]

Malmö, Stadsbyggnadskontoret. Tillgänglig: http://kartor.malmo.se/rest/ol/2.1/?config=../configs-2.1/config_op.js [2018-01-10]

Tykesson, T, & Ingemark Milos, A 2001, *Bostadsmiljöer i Malmö* : Inventering, n.p.: Malmö : Malmö kulturmiljö : Länsstyrelsen i Skåne län, cop. 2001

Wachtmeister, A; Persson, K; Croner, M; Lundström, L; Lundström, M; Johansson, J; Olofsson Lundström, U. 2017. *Läsartext: Gallerierna i Östra Sorgenfri ökar snarare än minskar otryggheten*. [Elektronisk] Artikel. Malmö, Sydsvenskan.

Tillgänglig: <https://www.sydsvenskan.se/2017-02-20/gallerierna-i-ostra-sorgenfri-okar-snarare-an-minskar-otryggheten> [2018-01-10]

Källförteckning bilder:

Bild 1

Akira Sakamoto Architect & Associates, 2016. [Elektronisk] Bild. *Creo Hall*. Tillgänglig: <http://thomortiz.tumblr.com/post/94538653806/arquilatria-creo-hall-akira-sakamoto-architect> [2018-01-25]

Bild 2

Okänd, okänt årtal [Elektronisk] Bild. Tillgänglig: <http://shabier.com/lighthouse-pictures.html> [2018-01-25]

Bild 3

Goula, A, 2016. [Elektronisk] Bild. *Ramon and mar's pavilion* Tillgänglig: <http://www.vora.cat/en/project/ramon-and-mars-pavilion> [2018-01-25]

Bild 4

Glick Kudler, A, 2015. [Elektronisk] Bild. *Touring the Breathtaking Kappe Residence in Rustic Canyon* Tillgänglig: <https://la.curbed.com/2012/11/21/10312656/touring-architect-ray-kappes-incredible-house-in-rustic-canyon-1> [2018-01-25]

Bild 5

Lewerentz, S, 1965. [Elektronisk] Bild. *Klippans kyrka, plan* Tillgänglig: <https://i.ppinimg.com/736x/66/2b/d9/662bd9299dfc39f419b02111b50eed46--technical-drawings-cemetery.jpg> [2018-01-25]

Bild 6

Bergquist, F, 1939. Malmö, bygglovshandling. Kv Bara 1, *Diarienummer 39-0655*, Tillgänglig: Stadsbyggnadskontorets Arkiv [2017-09-25]

Bild 7

Mosesson, M 1991, *I Okunnig Välmening : Ambitioner Och Förutsättningar För Strukturellt Socialt Arbete*, n.p.: Floda : Zenon, 1991 ; (Floda : BGM International)

Bild 8

Jaenecke, 2017. [Elektronisk] Bild. Malmö, Sydsvenskan. *Nu flyttar konstnärerna in i nya kulturhuset Rehab*. Tillgänglig: <https://www.sydsvenskan.se/2017-01-19/nu-flyttar-konstnarerna-in-i-nya-kulturhuset-rehab> [2018-01-10]

Bild 9

Gillberg, J 2017. [Elektronisk] Bild. Malmö, Sydsvenskan. Flera gallerier har flyttat in på Båstadsgatan i Östra Sorgenfri. Tillgänglig: <https://www.sydsvenskan.se/2017-02-20/gallerierna-i-ostra-sorgenfri-okar-snarare-an-minskar-otryggheten> [2018-01-10]

Bild 10

Stadsbyggnadskontoret, 2006 a. *Norra Sorgenfri planprogram* [Elektronisk] Malmö, Stadsbyggnadskontoret. Tillgänglig: http://malmo.se/download/18.5d8108001222c393c008000101753/1491300591455/Norra+Sorgenfri+planprogram_reviderat_skärm.pdf [2018-01-10]

Bild 11

Stadsbyggnadskontoret, 2006 b. Amiralstaden, [Elektronisk] Malmö, Stadsbyggnadskontoret. Tillgänglig: <http://cityplanneronline.com/StadsbyggnadskontorMalm/amiralstaden> [2018-01-10]

Bild 12

Stadsbyggnadskontoret, 2014. *Översiktsplan för Malmö* [Elektronisk] Malmö, Stadsbyggnadskontoret. Tillgänglig: http://kartor.malmo.se/rest/ol/2.1/?config=../configs-2.1/config_op.js [2018-01-10]

Synen på stadens invånare och deras levnadsmiljö har skiftat fram och tillbaka så länge det har funnits städer. Dessa synsätt har lett till olika fysiska lösningar som ofta ligger tätt sammanvävda i tidslager som samspelar mer eller mindre bra.

Östra Sorgenfri i Malmö är ett bra exempel på detta. Här möter modernistiska bostadsområden organisk stadsplan. Malmös förtätning gör att innerstadens gräns förskjuts och fler och fler ytterstadsområden blir en del av ett myllrande stadsliv. Östra Sorgenfri omringas av förtättningsprojekten i Norra Sorgenfri och Amiralstaden. Hur kan vi förbereda Östra Sorgenfri för en situation med fler människor och mer stadsliv?

Det här är ett projekt där formen känns igen, med ett resultat i form av tänkta byggnader, men det är också resultatet av ett intuitivt kartläggande av rumsliga relationer.