

”Stora frågor, liten kommun, lite pengar, men viktigt.” –  
En undersökning av kulturstöd och bidrag med fokus på  
projektbidrag i Lunds kommun 2008-2012

Av: Linnea Bergström

---

LUNDS UNIVERSITET  
Institutionen för kulturvetenskaper

Kandidatuppsats (KULK10)  
VT 2013



Handledare: Mikael Askander  
Examinator: Åsa Alftberg

# Abstract

## Title

“Big questions, small municipality, small economy, nevertheless important.” – A study of the culture and arts support in the municipality of Lund 2008-2012

## Abstract

This bachelor thesis studies the process of the culture and arts economic support system in the municipality of Lund. It aims to define problems concerning the current support system, which in the present situation appears in form of a stagnant cultural eco system. To do this participant observation have been used as a method and interviews and communications analysis as complementary methods. The thesis is placed in a theoretical foundation based on the economy of culture and arts, Bourdieus theories concerning fields and theories of communication.

The information from the applications for project funding in Lund between 2008 and 2012 was compiled and reviewed as quantitative data. A complementary interview with one of the employees in the municipality of Lund that works with preparing applications for decisions has been done. Also four questionnaire studies with applicants have been made. Based on the collected data it could be concluded that the main problem with the present support and funding system is not communication related issues. The main issue is that the system has too narrow criteria, causing some of the applicants getting excluded in the process.

## Keywords

Culture and arts support system, culture and arts funding, cultural economics, economics of the arts, participant observation, Bourdieu, communication, kulturstöd, kulturbidrag, kulturekonomi, offentliga medel, deltagande observation, kommunikation

# Innehållsförteckning

KAPITEL 1 Inledning .....	5
Syfte och frågeställningar.....	6
Disposition .....	7
Metodiskt tillvägagångssätt och material .....	8
Deltagande observation .....	8
Intervjuer och enkäter.....	9
Kommunikationsanalys och perception .....	11
Empiriskt material .....	12
Teoretisk grund .....	13
Kulturrekonomi .....	13
Bourdieu's fältteori.....	14
Kommunikationsteori.....	15
Tidigare forskning .....	16
KAPITEL 2 Kulturstöd och bidrag i Lunds kommun .....	18
Stöd.....	18
Bidrag .....	18
Stipendier .....	20
Ansöknings- och beslutsförfarande .....	21
KAPITEL 3 Resultat och analys .....	22
Projektbidrag 2008-2012.....	22
Analys.....	24
Intervju med Katarina Scott .....	25
Mailintervjuer.....	31
Mailintervju 2.....	34
Mailintervju 3.....	35
Mailintervju 4.....	35
Analys.....	36
KAPITEL 4 Slutsats och sammanfattning .....	38
Slutsats .....	38
Sammanfattning .....	39
Framtida forskning .....	40
Publicerat material.....	41

Publicerat elektroniskt material.....	41
Opublicerat material.....	42
Opublicerat elektroniskt material.....	42
<b>Bilagor.....</b>	<b>44</b>
Bilaga 1.....	44
Bilaga 2.....	45
Bilaga 3.....	46
Bilaga 4.....	48
Bilaga 5.....	50
Bilaga 6.....	52
Bilaga 8.....	54
Bilaga 9.....	55

# KAPITEL 1 Inledning

I min kandidatutbildning i Kulturadministration på Lunds Universitet ingår i sista terminen en sex veckor lång praktikkurs, så kallad VFU – verksamhetsförlagd utbildning. Jag ansökte om, och fick, en praktikplats på Kultur Lund som ligger under Kultur- och Fritidsförvaltningen i Lunds kommun. Under min praktikperiod som ägde rum från januari till mars 2013 på Kultur Lund arbetade jag, bland mycket annat, med att i ett flertal veckor kartlägga och organisera de projektbidragsansökningar som inkommit till kommunen under fem års tid, 2008-2012.<sup>1</sup> Jag upplevde genom mina observationer att det under en längre tid hade funnits ett behov av att göra just detta, men att det inte hade funnits några resurser därtill. Arbetet innebar en källa till information som jag aldrig annars hade haft möjlighet att fördjupa mig i. Dessutom fick jag ta del av de bestämmelser och rutiner som finns för kulturstöd och bidrag i Lunds kommun. Under arbetets gång uppenbarade sig en rad intressanta fakta, allt från vilka som är de mest aktiva arrangörerna i kommunen till vilken typ av kulturverksamhet som tilldelas mest pengar. Förutom detta framträdde också en problematik kring bidragen och ansökningarna. Ansökningskriterierna tycktes för snäva och flera ansökningar föll utanför kulturförvaltningens kriterier. Även om projekten till synes var bra och något som ansvariga på Kultur Lund vurmade för, var de helt enkelt tvungna att ge avslag, på grund av att ansökan och/eller projektet ifråga inte uppfyllde kulturförvaltningens kriterier för godkännande av ansökan om stöd eller bidrag.

I handlingsplanen *Kulturpolitisk strategi för Lunds kommun* uttrycks ett behov av en utredning av de befintliga kulturstödsformerna i kommunen.<sup>2</sup> Liknande åsikter har uttryckts på Kultur Lund. De nuvarande stödformerna tycks alltför snäva i en allt mer ekonomiserad kultur. Reglerna för vad som krävs för att erhålla stöd och bidrag från Lunds kommun kommuniceras tydligt på hemsidan, men vid närläsning av projektansökningarna slogs jag av hur många det är som ansöker om bidrag för projekt som det inom de aktuella ramarna inte är möjligt att stötta. Istället för att göra generaliseringar kring att det är de sökande som inte läst kriterier och instruktioner tillräckligt noga, måste jag således dels titta på kommunikationen från kommunens sida samt se över bidragsformerna för att kunna ta reda på var någonstans det brister. Ytterligare en viktig fråga som väcktes under mitt arbete med projektbidragen var den om förnyelse. Jag upptäckte att det var mer eller mindre samma

---

<sup>1</sup> Uppsatsförfattarens *Praktikrapport*, finns i elektronisk version hos uppsatsförfattaren.

<sup>2</sup> Kultur- och fritidsförvaltningen Lund, *Kulturpolitisk strategi för Lunds kommun – handlingsplan 2010-2013*, 2010, s. 6. Utredningen skulle enligt handlingsplanen tagit sin början redan 2010.

aktörer som återkom med ansökningar till olika eller återkommande projekt år efter år. Det verkade inte finnas någon plats för nya aktörer på den lokala kulturmarknaden och det finns ett behov av att ta reda på varför det ser ut på det här sättet.

## Syfte och frågeställningar

Behovet av att se över stöd- och bidragsformerna har alltså redan uppmärksammats på flera olika nivåer inom Lunds kommun och kultur- och fritidsförvaltningen har under våren 2013 tillsatt en utredning som syftar till att utreda samtliga former av bidrag och stöd inom hela Kultur- och Fritidsförvaltningen.

Syftet med min uppsats är således inte att göra en utredning av stöden och bidragen, då detta arbete redan påbörjats. Mitt syfte blir ett annat, nämligen att ta reda på vad ett antal kulturstöds- och bidragsrelaterade problem består i och varför dessa har dykt upp. Jag har under min tid på Kultur Lund identifierat ett par problem som kan sammanfattas på följande vis: Det verkar inte finnas tillräckliga resurser för att skapa ett gynnsamt kulturellt kretslopp i Lunds kommun. Detta påstående föder naturligtvis i sin tur ett antal frågor, som jag kommer att besvara i den här uppsatsen, nämligen:

1. A) Hur är kulturstödet och bidragen utformade idag?  
B) Fungerar det nuvarande systemet?
2. A) Är avsändaren Kultur Lund otydlig i sin kommunikation?  
B) Är mottagaren Ansökaren slarvig i sin läsning av bidragskriterierna?  
C) Varför finns det inte plats för nya aktörer på kulturmarknaden i Lunds kommun?

Gällande avgränsningar behandlar uppsatsen kulturstöds- och bidragssituationen i Lunds kommun och hanteringen av kulturstöd och bidrag på Kultur Lund. Detta är en naturlig följd av att jag gjorde min VFU på Kultur Lund och således uppmärksammade problematiken kring kulturstöd och bidrag där. Vad gäller tidsintervallen som avhandlas i avsnittet *Projektbidrag 2008-2012* beror detta på att jag i början av min VFU tillsammans med Katarina Scott, verksamhetsutvecklare på Kultur Lund, kom överrens om att det är lämpligt att bilda sig en uppfattning om en situation under till exempel en femårsperiod för att få en god överblick och kunna se mönster och trender. Anledningen till att frågorna i mailintervjuerna enbart avhandlar projektbidragen och inte övriga former av kulturstöd och bidrag är alltså att jag under praktikperioden fick i uppdrag att sammanställa material i ett

Excel-dokument som i fysisk form upptog ett tiotal pärmar fulla med dokument (ansökningar plus beslut). Detta arbete tog ungefär tre till fyra veckor av praktikperioden (övrig tid arbetade jag med andra uppgifter) och minst samma tid hade troligtvis behövts för att sammanställa de övriga kulturstöds- och bidragsformerna varför det inte varit möjligt. Däremot hade det varit önskvärt. Det är även relevant att fokusera på offentlig kulturstöd eftersom inte överdrivet mycket forskning har gjorts på fältet. Det bör också finnas ett allmänintresse för hur våra gemensamma tillgångar i form av skattemedel förvaltas.

Begreppsmässigt vill jag förtydliga att Kultur Lund avser Kulturavdelningen på Kultur- och fritidsförvaltningen i Lunds kommun. På Kultur Lund finns 8,55 tjänster fördelade på nio personer som arbetar med stöd och bidrag, kulturgarantin, barnkultur, lokaler, teknik, arrangemang (bland andra LitteraLund, SommarLund och Kulturnatten), Teaterföreningen och verksamhetsutveckling.<sup>3</sup> Kultur Lund avser i uppsatsen den instans som är ansvarig för kulturstöd och bidrag i Lunds kommun. Under arbetets gång har jag formulerat om ett huvudbegrepp, nämligen ”kulturstöd och bidrag” som jag tidigare konsekvent kallat för det något mer övergripande ordet ”kulturstöd”. Begreppet ”kulturstöd” verkar även vara det gängse och mest etablerade begreppet ute i kommunerna i landet, men på Kultur Lund har de gjort ett aktivt val och beslutat att skilja på de två orden ”stöd” och ”bidrag” eftersom innebörden i orden har två olika betydelser. ”Bidrag” syftar till de ekonomiska medel som delas ut från förvaltningen och till ”stöd” räknas alla andra typer av stöd, exempelvis stöd genom coachning, lokalstöd, samarrangemang och så vidare.<sup>4</sup> Därför kommer jag att i uppsatsen använda mig av begreppet ”kulturstöd och bidrag”.

## Disposition

Inledningsvis har jag presenterat syftet med uppsatsen, vilket jag har förtydligt ytterligare genom ett antal frågeställningar. Därefter har jag beskrivit mitt metodiska tillvägagångssätt och sedan presenterat mitt empiriska material. Sedan har jag redogjort för den teoretiska grund varpå min uppsats vilar och efter det kommer en redogörelse för tidigare forskning inom det kulturekonomiska fältet.

I kapitel 2 presenterar jag en fullständig genomgång av de kulturstöd- och bidragsformer samt stipendier som finns i Lunds kommun. Jag har också redovisat hur ansöknings- och beslutsförfarandet går till.

---

<sup>3</sup> Kultur- och fritidsförvaltningens nya handlingsplan av Eva Dahl som förväntas tryckas i augusti 2013.

<sup>4</sup> Intervju med Katarina Scott, verksamhetsutvecklare Kultur Lund, den 15 maj 2013. Intervjun spelades in och har transkriberats i sin helhet och finns i elektronisk form hos uppsatsförfattaren.

I det tredje kapitlet redovisar jag de resultat som jag har kommit fram till genom kvantitativa data och intervjuer vilka jag analyserar i anslutning till dem. Därefter presenterar jag mina slutsatser. Avslutningsvis kommer slutsats och sammanfattning och förslag till vidare forskning.

## Metodiskt tillvägagångssätt och material

### Deltagande observation

Den huvudsakliga metod jag har använt mig av är deltagande observation. I boken *Etnologiskt fältarbete* av etnologerna Lars Kaijser och Magnus Öhlander ges en utförlig beskrivning av bland annat deltagande observation. På grund av att jag gjorde min VFU på Kultur Lund har jag under en längre tid vistats i den miljö jag har undersökt och därtill skaffat mig en god inblick, inte bara i verksamheten, utan även i det sociala sammanhang som finns på denna arbetsplats. Det är omöjligt att vistas i ett fält utan att samtidigt lära känna de människor som vistas där till vardags. Öhlander, docent och etnolog på Södertörns högskola beskriver det på följande vis: ”När en forskare under en längre period är närvarande i människors dagliga liv och sysslor så utför han eller hon observation som också rymmer deltagande. Metoden innebär således att forskaren vistas och deltar i de sociala sammanhang som studeras”.<sup>5</sup> Eftersom empiri under deltagande observation ofta samlas i form av anteckningar medför detta vissa svårigheter. Öhlander menar att deltagande observation som metod ”möjliggör vissa typer av analyser och utesluter andra.”<sup>6</sup> Detta menar han, ”gör att metoden kan ha svårt att fungera utan kompletterande intervjuer.”<sup>7</sup>

Öhlander beskriver också att det ibland händer att ”’fältet överraskar’”. Fältarbetaren får veta sådant som han eller hon inte hade känt till innan eller ens anat. Deltagande observation kan ge kunskap om det som är så givet och självklart för människor att de inte tänker på att berätta om det i intervjuer.”<sup>8</sup> Det kan hända att man som forskare får veta något i förtroende, under exempelvis ett samtal eller under ett möte. Som forskare i en deltagande observation måste man därför hela tiden hålla sig etiskt medveten om vad som kan användas i arbetet och vad som är för känsligt. Oscar Pripp, docent i etnologi på Uppsala Universitet, menar att ”[h]ur angeläget ett kunskapsstillskott än är måste det vägas mot de

---

<sup>5</sup> Lars Kaijser och Magnus Öhlander, *Etnologiskt fältarbete*, Lund 1999, s. 74.

<sup>6</sup> Kaijser och Öhlander, s. 75.

<sup>7</sup> Kaijser och Öhlander, s. 76.

<sup>8</sup> Kaijser och Öhlander, s. 75.



konsekvenser som kan tänkas drabba undersökningsdeltagare och människor i deras omgivning.”<sup>9</sup>

En intressant faktor i arbetet med deltagande observation är att metoden ger forskaren en chans att jämföra verkligheten som studieobjektet *vill* att det ska vara och verkligheten så som den faktiskt *ser ut*. ”I en intervju beskrivs ibland den subjektiva bilden av de egna handlingarna eller idealen, hur man tycker och hoppas att man agerar i vissa situationer. Men omständigheterna gör emellanåt att idealen inte är möjliga att realisera.”<sup>10</sup>

Under arbetets gång har jag samlat på mig en ansevärd mängd anteckningar och erfarenheter. Problemet med hur man refererar till dessa anteckningar och erfarenheter har jag löst genom att ha kompletterande mailkonversationer med dem det berör, gällande faktauppgifter eller uttalanden. Jag har även hållit en kompletterande intervju med Katarina Scott, verksamhetsutvecklare på Kultur Lund, som för närvarande är den som hanterar och bereder ansökningarna tillsammans med Johannes Björk, arrangemangskoordinator, eftersom kultursekreterartjänsten som hanterar ärendena för tillfället är vakant. Dessutom har jag gjort mailintervjuer med ett antal bidragsansökare som lovats anonymitet, eftersom det kan vara känsligt för dem ifall den eller de som bereder ärenda får veta vad de, som privatpersoner, anser om information och hantering av projektbidrag.

I likhet med alla metoder medför denna metod vissa typer av svårigheter, eller fallgropar. Jag har under arbetets gång reflekterat en hel del över dessa och särskilt över svårigheten med att som forskare i en deltagande observation hålla sig neutral och objektiv. Genom att vara medveten om svårigheterna det innebär och regelbundet reflektera över dem, är jag dock övertygad om min förmåga att hålla mig neutral och objektiv i förhållande till mitt studieobjekt.

## Intervjuer och enkäter

Som jag tidigare beskrivit har jag varit tvungen att tillämpa kompletterande metoder i mitt arbete och en av dessa är en intervju med Katarina Scott. Etnologen Eva Fägerborg menar i boken *Etnologiskt fältarbete* att det är viktigt att skilja intervjun från andra typer av samtal eftersom ”termen ’intervju’ bör reserveras för en väl definierad situation som båda parter är införstådda med. *En intervju görs i ett bestämt syfte*, nämligen att intervjuaren söker den andra personens kunskaper[...]”<sup>11</sup> Dessutom menar Fägerborg att ”[d]en definierade

---

<sup>9</sup> Kaijser och Öhlander, s.51.

<sup>10</sup> Kaijser och Öhlander, s. 76.

<sup>11</sup> Kaijser och Öhlander, s. 57.

intervjusituationen ger samtalet en specifik status” eftersom den innebär ”en formaliserad inramning och utformning av samtalet.”<sup>12</sup> Nämligen det att samtalet har en start och ett slut, vilket enligt Fägerborg oftast definieras genom att man sätter på och stänger av sitt inspelningsredskap.<sup>13</sup> En annan viktig orsak att skilja på begreppen ”intervju” och ”samtal” är enligt Fägerborg att ”intervjun i vårt samhälle är en så etablerad och välkänd genre som har sina regler och konventioner.” Vilket i förlängningen betyder att respondenten är väl införstådd med att de svar som ges kommer att användas i ett senare sammanhang.<sup>14</sup> Anledningen till att jag för detta resonemang är på grund av att jag under min tid på Kultur Lund lärt känna respondenten och fört många samtal med denne på både professionell och privat nivå och att intervjun därför fördes på ett avslappnat sätt som kan liknas vid de många samtal om ämnet vi tidigare haft. Eftersom respondenten var medveten om att syftet med intervjun var att få belägg för kunskaper jag fått på Kultur Lund anser jag dock att detta inte bör ha påverkat intervjun. Däremot har min förförståelse för studieobjektet påverkat utformningen av frågorna eftersom jag visste att respondenten visste vad jag syftade på om jag ställde en specifik fråga, alltså behövde jag många gånger inte utveckla den närmre. Det blev snarare så att jag ibland inte behövde fullfölja mina frågor innan respondenten hade börjat svara.

Teoretikern Rolf Ejvegård skriver i boken *Vetenskaplig metod* att ”[m]edan intervjuer lämpar sig bäst när experter skall utfrågas och då strikta fakta efterlyses, så passar enkäten bäst när vanligt folk skall utfrågas och då det gäller att få fram attityder, smak och åsikter.”<sup>15</sup> Förutom en djupintervju med Katarina Scott har jag även skickat ut en enkät till fjorton bidragsansökare. Detta gjorde jag för att få en uppfattning om hur bidragsansökarna uppfattade bland annat informationen om bidragen från Kultur Lund. Det var aldrig mitt syfte att göra en undersökning man statistiskt kan säkerställa eftersom det enligt Ejvegård är meningslöst att statistiskt bearbeta enkäter med färre än fyrtio tillfrågade.<sup>16</sup> Mitt mål var istället att få svar från minst två aktörer som fått ansökan om projektbidrag beviljat och två som fått sina ansökningar avslagna för att sedan kunna göra en kvalitativ analys av dessa. Dessvärre var det bara ungefär hälften av de tillfrågade som återkom med svar om att de kunde tänka sig att svara på mina frågor och endast fyra av dem återkom med svar. Jag tycker dock att de svar jag fått, varav ett från en förening som ansökt om och fått beviljat bidrag flera

---

<sup>12</sup> Ibid.

<sup>13</sup> Kaijser och Öhlander, s. 57.

<sup>14</sup> Kaijser och Öhlander, s. 58.

<sup>15</sup> Rolf Ejvegård, *Vetenskaplig metod*, Andra upplagan, Lund 1996, s. 51.

<sup>16</sup> Ejvegård, s. 53.

gångar, ett från en förening som ansökt flera gånger och fått avslag varje gång, ett från en förening som sökt en första gång och då fått avslag samt ett från en förening som sökt och fått beviljat i flera år, men nu för första gången inte fått beviljat, är högst användbara. Ejvegård menar nämligen att även om svarsprocenten är låg så betyder inte det att enkäten är oanvändbar utan att den kan ”ge många upplysningar av olika slag.”<sup>17</sup> Delvis på grund av att svarsfrekvensen var så låg, men också på grund av att frågorna i enkäten var av öppen karaktär och det var upp till respondenterna hur utförligt de ville svara på frågorna, har gjort att jag har valt att kalla frågorna och svaren intervjuer istället för enkäter.

## Kommunikationsanalys och perception

Ytterligare en metodisk teknik jag använder mig av är kommunikationsanalys vilken knyter an till kommunikationsteori som jag beskriver i avsnittet *Teoretisk grund*. För att förstå på vilket sätt kommunikationen mellan avsändare och mottagare fungerar rörande kulturstöd och bidrag (och då främst projektbidrag) kommer jag att analysera hur informationen gällande detta kommuniceras från Kultur Lund till mottagaren. Jag kommer också att titta på perceptionen, det vill säga på vilket sätt avsändare och mottagare tolkar och förstår varandra. Kommunikationsteoretikerna Richard Dimbleby och Graeme Burton beskriver i boken *Kommunikation är mer än ord* att perception handlar om hur vi bedömer oss själva och andra människor ”om varför vi gör det och om resultaten av denna bedömning. Perception handlar mycket om kommunikation, eftersom den påverkar vad vi säger till andra och hur vi säger det.”<sup>18</sup> I förlängningen handlar perception om hur personer *uppfattar* kommunikation. Exempelvis kan avsändaren, i detta fall Kultur Lund, skicka ett meddelande till mottagaren som de tycker är mycket tydligt, men mottagaren (i detta fall ansökaren) uppfattar meddelandet som otydligt. Ett annat hypotetiskt exempel är ifall avsändaren Kultur Lund tycker att de är bra på att upprätthålla god kontakt med mottagarna (ansökarna) medan ansökarna anser att det är svårt att komma i kontakt med Kultur Lund. Jag kommer att analysera hur kommunikationen mellan avsändare och mottagare ser ut, och hur den uppfattas av båda parter.

---

<sup>17</sup> Ejvegård, s. 51.

<sup>18</sup> Richard Dimbleby och Graeme Burton, *Kommunikation är mer än ord*, Andra upplagan, Lund 1999, s. 79.

## Empiriskt material

Det material uppsatsen behandlar kommer från ett antal olika källor. Bakgrundsinformation i avsnittet om kulturstöd och bidrag i Lunds kommun bygger i stort på information som går att finna på Lunds kommuns egen hemsida eftersom det är denna information som kommuniceras till medborgarna och därmed också de som söker stöd och bidrag. Informationen är enligt Katarina Scott en förståelig sammanfattning av de beslut som bidrag och stöd grundas på, samt en sammanställning av de vanligaste frågorna som ansökarna brukar ställa.<sup>19</sup> Dessutom har jag samlat ihop alla dokument som finns att tillgå på hemsidan, så som ansökningsblanketter, vissa specifika kriterier och även *Kulturpolitisk Strategi för Lunds kommun*. Till det digitala empiriska materialet kan läggas ett antal interna dokument rörande riktlinjer och rutiner kring stöd och bidrag. Dessutom har jag använt mig av det Excel-dokument över projektbidrag från 2008-2012 som jag sammanställde från fysiska dokument samlade i pärmar under min VFU på Kultur Lund.

Eftersom mitt metodiska tillvägagångssätt har varit deltagande observation tillkommer förutom anteckningar från de samtal som förts under min tid på Kultur Lund även en kompletterande intervju med Katarina Scott, verksamhetsutvecklare på Kultur Lund. Eftersom jag, helt i linje med de problem som kan uppstå och som man bör hålla sig medveten om under en studie i form av deltagande observation i fråga om att man kommer nära sitt studieobjekt, har lärt känna mitt intervjuobjekt har intervjun närmast formen av ett samtal. Frågorna är utformade mer som samtalskatalysatorer snarare än som frågor som kräver direkta svar. De är alltså av öppen karaktär.<sup>20</sup>

Jag har även skickat ut fjorton förfrågningar via mail om mailintervjuer till ett antal projektbidragsansökare från 2012. Lika många som ansökt om bidrag och fått det beviljat som fått avslag. De förfrågade var slumpmässigt utvalda. Anledningen till att jag enbart mailade till sådana som ansökt om bidrag 2012 var för att jag ansåg att det var troligare att de hade aktuella mailadresser än de som sökt tidigare år. Dock var det flera av de slumpmässigt utvalda som *hade* sökt en eller flera gånger förut. Orsaken till att jag valde just mailintervjuer var att jag ville ställa samma frågor till alla, som också de var av öppen karaktär, för att som Judith Bell beskriver det i boken *Introduktion till forskningsmetodik*: ”respondenterna ska kunna berätta om något de har starka åsikter om”,<sup>21</sup> till alla som ansökt

---

<sup>19</sup> Samtal med Katarina Scott den 21 maj 2013 vilket nedtecknades, uppgifterna bekräftades sedan via mail 2013-05-30. Mailet finns i en elektronisk form hos uppsatsförfattaren.

<sup>20</sup> Intervju med Katarina Scott.

<sup>21</sup> Judith Bell, *Introduktion till forskningsmetodik*, Tredje upplagan, Lund 2000, s. 171.

utan att intervjuerna skulle bli allt för långa. Jag ville heller inte ge varken mig själv eller intervjuobjekten möjligheten att ställa följdfrågor eller hamna på sidospår. Dessvärre var det bara fyra som svarade på frågorna, trots att ungefär hälften av de tillfrågade i ett tidigare skede tackat ja till att medverka, men därefter alltså inte skickat in sina svar. Glädjande nog var det tillfredsställande variation bland de fyra som svarade.

## Teoretisk grund

Jag har i mitt uppsatsarbete ägnat mycket tid åt att leta efter en teori som går att använda som analysredskap i uppsatsen. Jag hade kunnat utgå från en kultur- eller nationalekonomisk teoribildning, men eftersom uppsatsen inte avhandlar de faktiska siffrorna så mycket som systemen kring dem förefaller det inte relevant. Jag hade även kunnat analysera resultaten genom att utgå från Bourdieus teorier om fält, men eftersom det krävs ett mycket stort arbete att kartlägga alla aktörer inom fältet Kulturlivet i Lund kommer jag inte heller att göra detta. Jag hade också kunnat utgå från en kommunikationsmodell men då jag inte funnit någon utförlig modell som är applicerbar på organisationen jag undersöker är detta inte heller relevant. Jag väljer istället att ta avstamp i de här tre teorierna och se dem som en teoretisk grund på vilken min uppsats kan vila och ingå i ett sammanhang.

## Kulturekonomi

Forskningen på det kulturekonomiska fältet är relativt brett, varför det som uppsatsförfattare kan vara problematiskt att finna den riktning man vill gå. Forskningen behandlar ofta ekonomiseringen av kulturen, mätbarhet och kulturens värde, alternativa finansieringsmöjligheter samt marknadsföring och entreprenörskap och sällan den offentliga finansieringen. Det finns dock ett antal begrepp och processer beskrivna i den här litteraturen som jag vill ta fasta på.

Dag Björkegren, professor på Handelshögskolan i Stockholm, har skrivit boken *Kultur och Ekonomi*, i vilken han presenterar forskningsresultat från en studie av hur olika kulturproducerande organisationer fungerar.<sup>22</sup> I kapitlet *Konsten att tjäna pengar på konst* för Björkegren ett resonemang om att kulturprodukter inte bara kan ha ett estetiskt värde utan även måste vara kommersiellt gångbara.<sup>23</sup> Detta resonemang leder i avsnittet *Affärsstrategier* vidare till det om finkulturprodukter kontra populärkulturprodukter. Björkegren definierar

---

<sup>22</sup> Dag Björkegren, *Kultur och ekonomi*, Stockholm 1992, s. 7 f.

<sup>23</sup> Björkegren, s. 54.

finkultur som ”kultur på konstnärens villkor” och populärkultur som ”kultur på publikens villkor”.<sup>24</sup> Därför konstaterar han att ”[f]inkulturprodukter är något mer förutsägbara än populärkulturprodukter då de uppvisar så låga försäljningssiffror att de behöver subventioneras för att kunna produceras.”<sup>25</sup> Även om detta är Björkegrens definition av finkultur kontra populärkultur har det ändå betydelse för min uppsats för att det är viktigt att i tider av bristande medel göra en uppdelning av kultur som *måste* stöttas av offentliga medel och kultur som kan vara finansiellt självbärande. Björkegren menar att det som utmärker en kulturproducerande organisation är att de lider av en ”betydande marknadsosäkerhet” och att det finns två sätt att hantera detta, nämligen genom ”kulturell respektive kommersiell affärsstrategi”. Han beskriver den kommersiella affärsstrategin som ”konst på marknadens villkor [...] fokuserad på snabb investeringsåterbetalning” och den kulturella affärsstrategin som ”mer långsiktig och innebär konst på konstnärens villkor. Den innebär en satsning på konstnärskap, i hopp om att en del av konstnärerna utvecklar sig till säljande konstnärer på sikt”.<sup>26</sup> Här vill jag placera den, ibland obekväma, avvägning som den person som bereder och hanterar ansökningsärendena tvingas göra. Det är en i många fall ideologisk och moralisk fråga: Ska vi ge pengar till dem som vi vet gör bra projekt som i slutändan betalar sig och som kanske redan i viss mån kan hantera det kulturella ekonomiska landskapet och kanske möjligtvis skulle kunna klara sig utan bidrag? Eller ska vi ge pengar till den nyskapande performanceartisten som sannolikt inte kommer få någon publik men som under produktionen kanske kommer fram till nya banbrytande konstnärliga grepp? Det är till viss del den här balansgången som uppsatsen avhandlar, eftersom det gäller att handplocka dem som kan vara ekonomiskt självständiga och ge dem stöd och kunskap så att de kan vara det, och samtidigt släppa fram nya aktörer som kan ge nytt liv åt kulturlivet. *Samtidigt* som det också finns ett uppdrag att bevara de institutioner som redan finns och som har betydelse för Lund.

## Bourdieu's fältteori

Det är en komplex uppgift att på ett enkelt vis och på litet utrymme förklara Bourdieus teorier om fält. Han avhandlar ämnet i boken *Konstens regler – det litterära fältets uppkomst och struktur*. Bourdieu poängterar i inledningen av kapitlet *Författarens synvinkel – några allmänna egenskaper hos de kulturella produktionsfälten* att läsaren kan ersätta ordet ”författare” med frivillig konstnärlig eller kulturell verksamhetsperson för att kunna applicera

---

<sup>24</sup> Björkegren, s. 56.

<sup>25</sup> Björkegren, s. 55.

<sup>26</sup> Björkegren, s. 57.

teorin på valfritt fält av intresse.<sup>27</sup> Bourdieu börjar med att försöka förklara ”fältet” genom att ta ”maktfältet” som exempel. Han menar att det är ”ett rum av styrkeförhållanden mellan agenter och institutioner som har det gemensamt att de äger det kapital som krävs för att inneha dominerande positioner inom de olika fälten (framförallt det ekonomiska och kulturella).”<sup>28</sup> Bourdieu menar vidare att de kulturella produktionsfälten har en ”timligt dominerad position inom maktfältet.”<sup>29</sup> Han fortsätter: ”Hur frigjorda de kulturella produktionsfälten än är från externa påtryckningar och krav är de genomsyrade av de omgivande fältens tvingande nödvändighet, den som handlar om den ekonomiska eller politiska vinsten.”<sup>30</sup> Med hjälp av detta kan jag förklara på vilket sätt Kultur Lund positionerar sig i förhållande till de kulturaktörer som finns i kommunen. Kultur Lund är i detta fall ”maktfältet” eftersom ”de äger det kapital som krävs för att inneha dominerande positioner inom de olika fälten”<sup>31</sup> och kulturutövare, kulturföreningar och arrangörer är ett av dessa ”olika fält” nämligen det kulturella produktionsfältet, vilka måste förhålla sig till det som Bourdieu kallar för ”de omgivande fältens tvingande nödvändighet” nämligen den ”ekonomiska eller politiska vinsten” eller i det här fallet snarare den ekonomiska överlevnaden.

## Kommunikationsteori

Arbetet med kulturstöd och bidrag handlar liksom som allt annat om kommunikation. Jag kommer därför att beskriva denna process med hjälp av en av de enklaste och mest grundläggande kommunikationsmodellerna som jag har hämtat från boken *Kommunikation är mer än ord* av kommunikationsteoretikerna Richard Dimbleby och Graeme Burton. I min beskrivning är Kultur Lund ”avsändaren”, Stöd- och bidragsansökaren ”mottagaren” och den information som Kultur Lund förmedlar angående stöd och bidrag via hemsidan är ”meddelandet”. Eftersom meddelandet sedan tolkas och bearbetas och därefter skickas tillbaka till Kultur Lund har jag utgått från en modell som är cirkelformad. Författarna till boken kallar den här typen av modeller för utbytesmodeller eftersom de ”visar att kommunikation är en dubbelriktad process” och att ”[d]en understryker att budskap går åt båda hållen i ett samtal.”<sup>32</sup> Som ni ser i modellen nedan kodar avsändaren Kultur Lund

---

<sup>27</sup> Pierre Bourdieu, *Konstens regler – det litterära fältets uppkomst och struktur*, Stockholm 2000, s. 312.

<sup>28</sup> Bourdieu, s. 314.

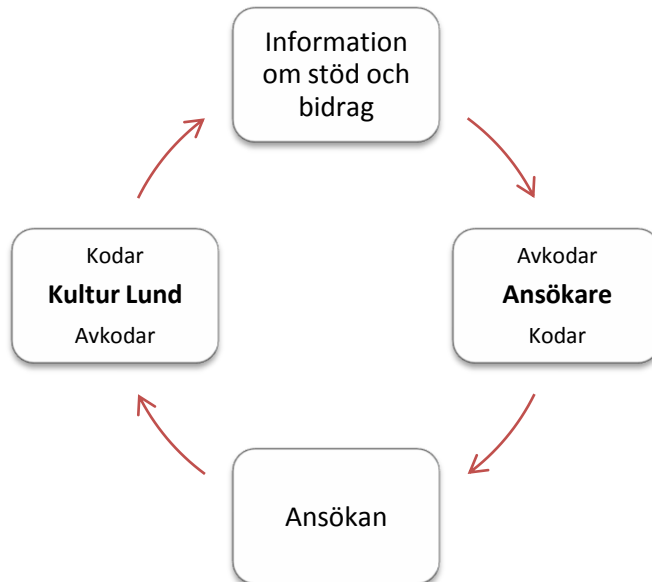
<sup>29</sup> Bourdieu, s. 315.

<sup>30</sup> Bourdieu, s. 315.

<sup>31</sup> Bourdieu, s. 314.

<sup>32</sup> Dimbleby och Burton, s. 42 f.

informationen som skall förmedlas via hemsidan och när mottagaren, i det här fallet den eller de som skall ansöka om stöd eller bidrag tar emot informationen måste den avkodas. Efter det skickar mottagaren tillbaka en ansökan till Kultur Lund som i sin tur måste avkoda den informationen.



Dimbleby och Burton menar att om ”vi alla kunde överföra våra budskap exakt som vi avser dem, skulle det finnas färre problem i umgänget mellan människor.”<sup>33</sup> Så fungerar det dock inte och de lägger tyngd vid begreppet *perception*, nämligen hur olika individer uttolkar budskap på olika sätt samt hur små eller stora missförstånd i perceptionen kan orsaka små eller stora problem i förståelsen mellan avsändaren och mottagaren, i detta fall Kultur Lund och ansökaren.<sup>34</sup> Detta är mycket viktigt att komma ihåg i hanteringen av ansökningar. Naturligtvis är inte den enda kommunikationen som äger rum mellan Kultur Lund och ansökaren den som kommuniceras via hemsidan utan kommunikation äger också rum via de telefonsamtal som förs, mailkorrespondens, informationsmöten och så vidare.

## Tidigare forskning

Det är, med tanke på de ungefär fyrtio åren som passerat sedan regeringens kulturproposition från 1974 förstärkte det offentliga kulturstödet position, svårt att hitta tidigare relevant forskning om det offentliga kulturstödet.<sup>35</sup> Forskningen tenderar istället att röra sig i fältet för kultur och kreativa näringar och alternativa finansieringsmöjligheter för kulturen. De texter

<sup>33</sup> Dimbleby och Burton, s. 43.

<sup>34</sup> Ibid.

<sup>35</sup> Regeringens proposition 1974:28, *Kungl. Maj:ts proposition angående den statliga kulturpolitiken*, 1974 Stockholm, vilken har medverkat till att utöka kommuners och landstingens stöd till kultur, vilka såklart har sett olika ut genom åren och beroende på kommun och landsting (numera region).



som går att finna om kulturstöd är istället ofta utredningar som kommuner själva gjort avseende sitt kulturstöd. Det är desto lättare att placera föreliggande uppsats i en vidare kontext än den specifika, nämligen den kulturekonomiska och kulturpolitiska kontexten. Då blir det betydligt enklare att finna tidigare forskning i fältet. Till denna tidigare forskning hör exempelvis Emma Stenströms avhandling *Konstiga företag*. Boken avhandlar bland annat estetiseringen av ekonomin och ekonomiseringen av kulturen. Stenström avhandlar även det nya behovet av ”Arts Managers”,<sup>36</sup> nämligen det att konsten behöver ledning och att vi som Kulturadministratörer har en gemensam vision: ”att skapa bättre förutsättningar för konst och kultur.”<sup>37</sup> På så vis kan avhandlingen knytas till det område som den här uppsatsen avhandlar, eftersom den syftar till att undersöka om förutsättningarna för det fria kulturlivet är optimala. Stenström gör även en essentiell poäng när hon beskriver kulturadministratörens historiska roll som en lågstatussysselsättning som en konsekvens av konstruktionen mellan konst och företag: ”Eftersom konst ställts i opposition mot företag och att det – för att upprätthålla dikotomin – krävts att den ena sidan måste marginaliseras för att den andra ska kunna värderas[...]” och vidare ”[f]rågan är om inte detta förhållande är på väg att ändra karaktär i samband med att gränserna mellan konst och företag blir allt suddigare i sina konturer. Vilka som får makten – konstnärerna eller administratörerna – är dock inte givet i estetiseringen och ekonomiseringen tidevarv. Inte heller om det kommer att fortsätta vara en skillnad mellan dem.”<sup>38</sup>

Ytterligare ett problem med det kulturekonomiska och kulturpolitiska forskningsfältet gällande offentlig finansiering är att det är relativt daterat. Mycket av forskningen bedrevs under 1970-talet. Efter detta verkar det som att forskningen inom det specifika fältet (offentlig finansiering av kultur) stagnerat. Det går dock att finna nyare antologier av olika slag som rör vid ämnet, men sällan något av akademisk tyngd och relevans. Dessa antologier ger dock en bra introduktion till fältet, men presenterar inga forskningsresultat. Förra året (2012) utkom dock en avhandling från Handelshögskolan i Göteborg, nämligen *The value of cultural institutions – measurement and description* av John Armbricht. Det är desto svårare att relatera min uppsats till ovan nämnda avhandling, men eftersom avhandlingen i huvudsak behandlar kulturens värde och kulturens mätbarhet är den

---

<sup>36</sup> På svenska: Kulturadministratörer, uppsatsförfattarens översättning.

<sup>37</sup> Emma Stenström, *Konstiga företag*, Stockholm 2008, s. 154.

<sup>38</sup> Stenström, s. 153 f.

ändå ett viktigt redskap i kulturadministratörens försök att skapa bättre redskap och förutsättningar för kulturen.<sup>39</sup>

## KAPITEL 2 Kulturstöd och bidrag i Lunds kommun

De kulturstöd och bidrag som finns att tillgå i Lunds kommun har delats upp i tre kategorier: stöd, bidrag och stipendier.

### Stöd

Under kategorin stöd finns Stenkrossen och TCP – The Creative Plot. Stenkrossen är en stor lokal som tidigare har tillhört Spykens Gymnasieskola. Lokalen är en gammal industrilokal med både stora rum och många små, en blackbox, omklädningsrum och kök. Kultur Lund hyr lokalen med ambitionen att i sin tur kunna hyra ut delar av lokalen subventionerat till olika kulturutövare veckovis för att så småningom använda den i det framtida projektet Innovationskarnevalen 2014. Kultur Lund beskriver Stenkrossen som en ”kulturverkstad” eftersom de vill att lokalen ska vara ett laboratorium för innovations- och processinriktat kulturarbete.<sup>40</sup>

TCP – The Creative Plot är ett samarbete mellan Kultur Lund och Ideon Innovation. Ideon Innovation är ett centrum för affärsutveckling och en inkubator för nya företag och entreprenörer i Lund. Om man har en företagsidé kan man få hjälp med bland annat juridiska och finansiella frågor av någon av de många företag eller coacher som finns samlade på ett och samma ställe.<sup>41</sup> Här finns alltså även TCP som beskrivs som näringslivsavdelningen på Kultur Lund. Är man kulturutövare och verksam inom kreativa näringar kan man under tolv månader få hjälp med att bygga upp sin affärsidé.<sup>42</sup>

### Bidrag

Det finns fyra typer av stöd som sorteras in under kategorin bidrag. Kulturcash är ett bidrag som riktar sig till ungdomar och unga vuxna mellan 12 och 25 år. Bidraget består av 300 000 kronor som delas ut årligen och är en typ av projektbidrag som söks via [ungilund.se](http://ungilund.se).

---

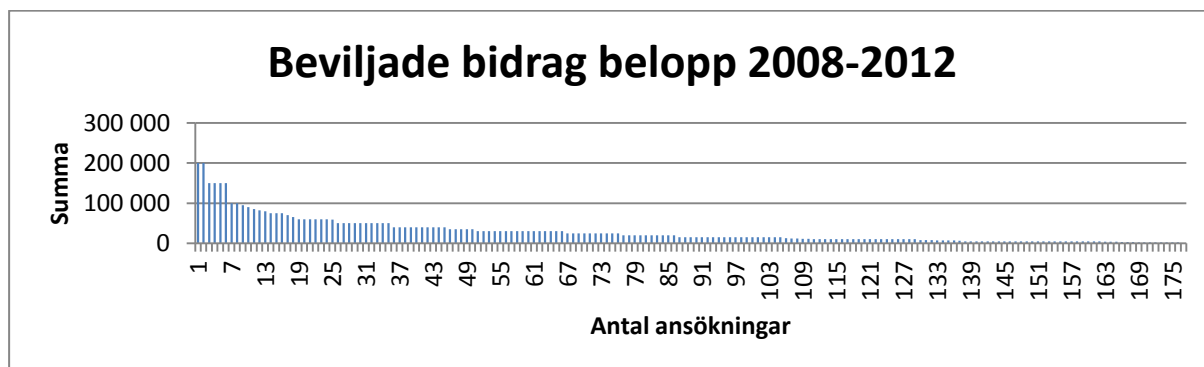
<sup>39</sup> Vilket knyter an till tidigare citat av Stenström.

<sup>40</sup> Se bilaga 1.

<sup>41</sup> <http://www.ideoninnovation.se/sv/om-inkubatorn> Hämtad 2013-04-29, 11.36, finns i elektronisk form hos uppsatsförfattaren.

<sup>42</sup> Se bilaga 2.

Projektbidraget i Lunds kommun är på ungefär en miljon kronor som fördelas årligen på ett antal projekt. Man kan hitta tidigare mottagare av bidraget på Lunds kommuns hemsida om man vill bilda sig en uppfattning om ungefär hur bidragen fördelas över året. Beloppen som delas ut varierar från 5000 kronor upp till vanligtvis 100 000 kronor, men det har hänt vid ett par tillfällen under åren att pengar skjutits till och högre belopp har kunnat betalas ut:



Den som administrerar bidragen måste tänka på att pengarna ska delas ut i ett relativt jämnt flöde över året och att det ska finnas pengar kvar till de projekt som äger rum i slutet av året. Ansökningar kommer in och behandlas löpande, men skall vara kommunen tillhanda ungefär tre månader innan projektet planeras äga rum.<sup>43</sup> Alla projekt som tilldelas projektbidrag måste uppfylla vissa kriterier, exempelvis att projekten måste vara öppna för allmänheten, ha en tydlig projektbeskrivning och budget med mera (mer om detta i avsnittet *Ansöknings- och beslutsförfarande*). Förutom dessa grundläggande kriterier som måste uppfyllas går projektbidragets riktlinjer hand i hand med *Kulturpolitisk strategi för Lunds kommun*. Det finns alltså vissa typer av projekt som premieras och det är dem som går i enlighet med kommunens fyra ledord ”öppenhet, annorlunda, gränsöverskridande och experimentlusta”.<sup>44</sup> Dessutom premieras även projekt som riktar sig till barn och unga, i enlighet med den kulturpolitiska strategin samt de regionala och nationella kulturpolitiska målen.<sup>45</sup>

Framtidens Lund är ett bidrag som främjar nyskapande och gärna experimentella kulturprojekt. Projekten ska hålla hög kvalitet och får gärna vara gränsöverskridande och inbegripa både näringsliv och forskning och även samverka länder

<sup>43</sup> Johannes Björk, arrangemangskoordinator, Kultur Lund, bekräftar dessa uppgifter i mail den 28 maj 2013. Mailet finns i elektronisk form hos uppsatsförfattaren.

<sup>44</sup> Se bilaga 3.

<sup>45</sup> Se bilaga 3. *Kulturpolitisk strategi för Lunds kommun*. Kulturnämnden, *Regional kulturplan för Skåne 2011-2012*, Reviderad 2011-10-27, 2011 Skåne. Regeringens proposition 2009/10:3, *Tid för kultur*, 2009 Stockholm.

eller städer emellan. Även nya former av deltagande prioriteras. Pengar kan endast sökas för ett projekt som inte genomförts förut. Under 2013 kommer ungefär en miljon kronor att delas ut, likaså 2014. Tidigare år (2011 och 2012) har fyra miljoner kronor delats ut. Liksom med övriga stöd och bidrag finns det vissa villkor projektet måste uppfylla, exempelvis att det inte får tilldelas löpande verksamhet och att projektet måste ”[...] ha ett tydligt inslag av kulturell och konstnärlig förnyelse.”<sup>46</sup>

Verksamhetsbidrag är ett bidrag som delas ut årligen till verksamheter som är etablerade i Lund och som håller en hög konstnärlig kvalitet. I likhet med projektbidragen måste ansökan ta hänsyn till och beakta de fyra värdeorden ”öppenhet, annorlunda, gränsöverskridande och experimentlusta” och precis som i projektbidragsansökan ska man ha i åtanke att projekt som riktar sig till barn och unga samt har ett mångfaldstänk premieras.<sup>47</sup>

## Stipendier

Förutom de stöd och bidrag som tidigare nämnts administrerar Lunds kommun även ett antal stipendier. Ateljéstipendiet är ett nytt stipendium som delades ut för första gången 2012 och som kommer att delas ut på prov fram till 2016 för att sedan utvärderas. Ateljéstipendiet delas ut till professionella konstnärer inom bild och form som har kontrakt på en ateljé i Lund. Stödet är på 15 000 per år och delas ut för en tvåårsperiod. Det vill säga, stipendiaten ansöker om och erhåller 15 000 gånger två, alltså 30 000 kronor totalt. Stipendiet delas ut till 5 nya stipendiater per år men eftersom stipendiet delas ut rullande och under en tvåårsperiod delas det alltså ut stipendier till totalt tio stipendiater per år.<sup>48</sup>

Kulturstipendiet är ett stipendium som delas ut till unga kulturutövare i början på sin karriär. Stipendiet framhålls av kommunen som en viktig uppmuntran för unga att våga satsa på en konstnärlig karriär. Stipendiet på 10 000 delas ut till fem stipendiater per år.<sup>49</sup>

Frida och Otto Janssons minnesfond är ett konstnärsstipendium som riktar sig till aktiva konstnärer inom bild och form som är bosatta i Skåne och över 60 år. Stödet delas särskilt ut till sådana med nedsatt hälsa. Frida och Otto Janssons minnesfond är en fond i

---

<sup>46</sup> Se bilaga 4.

<sup>47</sup> Se bilaga 5.

<sup>48</sup> Se bilaga 6 samt blanketten *Kriterier för ateljéstipendier* i Lunds kommun som finns på <http://www.lund.se/Medborgare/Uppleva--gora/Kultur/Stod-bidrag-och-stipendier/Stipendium/Ateljestipendium/> Hämtad 2013-05-06, 10.13, finns i elektronisk form hos uppsatsförfattaren.

<sup>49</sup> Se bilaga 7.

vilken avkastningen styr hur mycket som ska delas ut, men det brukar handla om runt 50 000 kronor som kan fördelas mellan flera stipendiater.<sup>50</sup>

## Ansöknings- och beslutsförfarande

Till de olika typer av kulturstöd som Lunds kommun tillhandahåller och som redovisats ovan finns det förstås också ett antal olika ansökningsförfarande. För de flesta stöden finns en ansökningsblankett som man kan hämta och skriva ut på hemsidan för respektive stöd men för Stenkrossen och The Creative Plot uppmanas man att kontakta ansvariga för respektive stöd. För övriga bidrag samt för alla stipendier utom Frida och Otto Janssons minnesfond finns alltså ansökningsblanketter. Dessa blanketter kan fyllas i direkt på datorskärmen men man kan även skriva ut blanketten och fylla i den för hand. Det finns även möjlighet att bifoga ytterligare ett papper med information i de fall utrymmet på blanketten inte räcker till. Dessutom finns det möjlighet att bifoga diverse bilagor, så som verksamhetsbeskrivning, reklambroschyr för tidigare arrangemang och så vidare. Blanketterna till bidragen ser relativt lika ut, med ett antal kolumner där bland annat medverkande, målgrupp och beskrivning av projektet ifylles. Till ansökningarna krävs också att en utförlig budget bifogas, till verksamhetsbidraget en än mer utförlig än till de andra. Dessutom skall man till sin ansökan om verksamhetsbidraget bifoga såväl det senaste bokslutet samt senaste verksamhetsberättelse och revisionsberättelse.

I ansökningsblanketterna till Ateljéstipendiet och Kulturstipendiet skall i huvudsak ens konstnärliga verksamhet beskrivas men till ateljéstipendiet skall bland annat även personbevis bifogas, sammanställning av ens konstnärliga karriär, kopia av (i det fall det finns) utbildningsbevis och kopia av hyreskontrakt för ateljén. För Frida och Otto Janssons minnesfond finns ingen särskild ansökningsblankett utan den sökande skriver själv en ansökan i vilken ens verksamhet, ens karriär samt (eventuellt) ens nedsatta hälsa beskrivs.

Jag kommer inte att gå in särskilt djupt i hur ansökningarna hanteras men i stort hanteras dock ansökningarna enligt ungefär samma rutiner.<sup>51</sup> Ansökan diarieförs, sedan hanteras och bereds varje ansökan av en handläggare varpå de skickas vidare till den eller de som beslutar. Det bör dock poängteras att det aldrig är samma person som bereder och

---

<sup>50</sup> Se bilaga 8 samt mailkorrespondens 2013-05-30 med Johannes Björk.

<sup>51</sup> Se bilaga 9.

hanterar ansökningarna som tar besluten.<sup>52</sup> Vem som beslutar beror på vilket bidrag, stöd eller stipendium ansökan gäller. Kulturchefen beslutar i huvudsak om projektbidragen och verksamhetsbidragen.<sup>53</sup> När beslut fattats delas bidraget ut i två delar, först 85% och efter genomfört projekt och redovisat resultat betalas resterande 15% av beloppet ut.<sup>54</sup> Gällande stipendier ser det annorlunda ut eftersom de bygger på förtroende, därför behövs ingen redovisning.

Till bidragen finns även ett antal villkor och regler som gäller samtliga: De får inte vara vinstdrivande, de får inte gå till andra kommunala verksamheter och ej heller till välgörenhet.<sup>55</sup>

## KAPITEL 3 Resultat och analys

I följande kapitel kommer jag att presentera de resultat som uppsatsarbetet resulterat i. Jag kommer att göra en noggrann genomgång av hur arbetet gått till väga och förklara hur jag kommit fram till resultaten. Jag kommer också att förklara varför mina intervjufrågor har varit utformade på det sätt de har varit och var det grundar sig. Detta för att knyta an till uppsatsens teoretiska del och för att det är viktigt för uppsatsens analys att förstå vikten av att ställa vissa specifika frågor. Efter varje grundläggande genomgång av resultaten kommer en analyserande del. Slutsatser redovisas i kapitlet *Slutsats och sammanfattning*.

### Projektbidrag 2008-2012

Följande sammanfattning av projektbidragen från perioden 2008-2012 är baserad på det Excel-dokument jag producerade under min VFU på Kultur Lund, vilket är en sammanställning av samtliga projektbidragsansökningar som inkommit till Kultur Lund under perioden.<sup>56</sup> Projektbidragsansökningarna är offentligt material.<sup>57</sup> Det arbete som ligger till grund för Excel-dokumentet med samlade uppgifter om projektbidragsansökningarna har jag

---

<sup>52</sup> Framhåller Katarina Scott i samtal med mig den 21 maj 2013. Samtalet finns nedtecknat i elektroniskt och utskrivet format hos uppsatsförfattaren och uppgifterna har även bekräftats av Johannes Björk i mail den 28 maj 2013.

<sup>53</sup> Lunds Kultur- och fritidsnämnd, *Delegations- och verkställighetsordning*, Reviderad senast 2012-10-18, 2012 Lund.

<sup>54</sup> Se bilaga 9.

<sup>55</sup> Se bilaga 3. Bidragen får ej gå till verksamheter som skänker till välgörenhet eftersom detta likställs med att gå med vinst.

<sup>56</sup> Alla uppgifter är baserade på Excel-dokumentet *Projektbidrag 2008-2012* som uppsatsförfattaren sammanställde av samtliga projektbidragsansökningar som inkommit till Kultur Lund under åren 2008-2012. Dokumentet finns i elektronisk version på Kultur Lunds intranät samt i en kopia hos uppsatsförfattaren.

<sup>57</sup> Alla ansökningar som inkommer till Kultur Lund är offentliga handlingar.

tidigare beskrivit. Arbetet medförde, förutom att ta fram kvantitativ data, att jag läste igenom alla ansökningar som inkommit till Kultur Lund under den aktuella femårsperioden. Det gjorde att jag fick inblick i hur skiftande kvalitet ansökningarna hade. Det är omöjligt, och onödigt, att inte ta hänsyn till den breda kunskap jag fick om det praktiska arbetet med projektbidragsansökningarna. Jag kunde efter någon veckas arbete se mönster i vilka ansökningar som skulle bli beviljade och vilka som skulle få avslag. Främst tre faktorer påverkade:

1. Beskrivningen av projektet (Hur utförlig beskrivningen var, om den var läslig och så vidare.)
2. Budgeten (Hur noggrann budgeten var, det vill säga om man tydligt redovisat vad pengarna skulle användas till och så vidare.)
3. Bilagor (Om de skickat med referenser, material rörande projektet eller exempelvis programblad från tidigare genomförda projekt och så vidare.)

Jag insåg vikten av att de som ansöker tar sig tid att göra en utförlig ansökan, delvis på grund av den ökade chansen att beviljas bidrag, men också för att underlätta för den som bereder ärendena. Det är viktigt att vara uppmärksam på att ansökningsprocessen inte är en envägskommunikation.<sup>58</sup> Båda parter har rättigheter och skyldigheter gentemot varandra. Det är även viktigt att förstå hur det praktiska arbetet med ansökningarna för Kultur Lund ser ut. En annan anledning till att skriva en tillräckligt utförlig ansökan är på grund av den stora konkurrensen. Under den aktuella femårsperioden inkom i snitt 74 ansökningar per år till Kultur Lund. Dessa 74 ansökningar konkurrerar alltså om att få en del av den miljon som årligen delas ut i form av projektbidrag.<sup>59</sup> Om alla 74 hade beviljats lika stor del av projektbidragsmiljonen hade detta blivit ungefär 13 500 kronor. Istället beviljades i snitt cirka 35 projektbidragsansökningar per år, vilket ger en utdelning på cirka 28 400 kronor per projekt ifall alla hade tilldelats lika stor summa.

Jag måste reservera mig för en viss felmarginal i följande uträkningar, eftersom det ibland kan hända att en och samma arrangör ansöker om projektbidrag i olika namn. Därför är det ibland svårt att veta om en arrangör är en återkommande bidragsansökare eller ej. Under perioden 2008-2012 har totalt 371 ansökningar om projektbidrag inkommit till

---

<sup>58</sup> Se figur s. 16.

<sup>59</sup> <http://www.lund.se/Medborgare/Uppleva--gora/Kultur/Stod-bidrag-och-stipendier/FAQ---fragor-och-svar-om-kulturbidrag/> Hämtad 2013-05-31 13.31.

Kultur Lund. Av dessa ansökningar beviljades 176 stycken, vilket motsvarar cirka 47,5%. Total summa pengar som beviljats är 5 043 295 kronor, vilket baserat på de beviljade ansökningarnas totala budgetar har resulterat i kultur för totalt 41 884 227 kronor i Lunds kommun. Lund är alltså sällan den enda finansieringskällan utan snarare en del av totala finansieringen. Den del Kultur Lund finansierar motsvarar alltså cirka 12 %.

Av det totala antalet ansökningar, 371 stycken, är cirka 75 stycken (ungefär 20 % av det totala antalet ansökningar) ansökningar *icke återkommande*, det vill säga, de har endast ansökt om projektbidrag en gång under de fem åren. Dessa 20 % har beviljats cirka 575 000 vilket innebär ungefär 11 % av de totala beviljade medlen.

Av de som ansökt mer än en gång per år *eller* i flera år, har nio föreningar eller arrangörer beviljats minst ett bidrag årligen och tre av dem har numera verksamhetsbidrag istället för projektbidrag.

## Analys

Av ovan beskrivna kvantitativa data kan följande slutsatser dras. Nästan hälften av ansökningarna beviljas, vilket även betyder att lite mer än hälften av ansökningarna avslås. 20 % av det totala antalet ansökningar är engångsansökningar, dessa har beviljats 11 % av de totala beviljade medlen, vilket betyder att några slutsatser inte kan dras om att en beviljad ansökan motiverar arrangören att ansöka igen. Ej heller kan några slutsatser dras om att beviljat bidrag motiverar arrangören att ansöka igen.

Nio föreningar eller arrangörer framstår som särskilt ihärdiga i sitt sökande. De har också återkommande beviljats bidrag och tre stycken har sedermera beviljats verksamhetsbidrag, varför det finns anledning att tro att det inte är deras ihärdighet som står till grund för besluten, utan snarare deras förmåga att redovisa ett lyckat resultat samt att upprätthålla en viss kvalitet. Dessa projekt uppfyller med stor sannolikhet även kommunens riktlinjer och ledord: ”öppenhet, annorlunda, gränsöverskridande och experimentlusta”.<sup>60</sup> För att se på det ur ett annat perspektiv kan det också bero på tradition, det vill säga att Kultur Lund har för vana att utan vidare reflektion bevilja bidrag till de här arrangörerna. Det är emellertid omöjligt att dra några slutsatser om vare sig det förra resonemanget eller detta, eftersom en djupare studie av både de aktuella föreningarna och Kultur Lund i sådana fall krävs.

---

<sup>60</sup> Se bilaga 3.



En annan intressant uppgift är den om att de beviljade bidragen från Lunds kommun utgör 12 % av den genererade kulturens totala kostnad. Ett annat sätt att se på det är att de totalt beviljade 5 043 295 från Kultur Lund resulterade i kultur för 41 884 227.

## Intervju med Katarina Scott

Den 15 maj 2013 höll jag en kompletterande intervju med Katarina Scott, verksamhetsutvecklare och en av de som bereder och handlägger projektbidragsansökningarna, på Kultur Lund. Intervjun ägde rum på hennes kontor och spelades in. Intervjun transkriberades sedan i sin helhet.<sup>61</sup> Den här intervjun liknar på grund av metodvalet ett samtal snarare än en intervju och frågorna är av öppen karaktär. Samtalet liknar i stor utsträckning de många samtal jag och Scott tidigare haft, med skillnaden att frågorna denna gång var direkt utformade och kopplade till uppsatsen med syfte att fylla de kunskapsluckor som fanns. Efter intervjun har vi haft en mailkorrespondens i vilken Scott än en gång framhåller vikten av att det är "[p]olitiken, handlingsplaner, kommunala riktlinjer" som styr och "utifrån dessa bereder man för att någon annan fattar beslut." Hon vill också att jag tydligt förklarar i anslutning till intervjun att det varken är hon, eller någon annan som bereder ansökningarna, som fattar beslut om dem och intervjun skall läsas med den förförståelsen.<sup>62</sup>

Intervjun inleddes med att jag berättade kortfattat om uppsatsen och att den handlar om kulturstöd och bidrag. Sedan började jag med att fråga Scott hur hon upplever att det nuvarande bidragssystemet fungerar, Scott svarar då så här:

Jag kan tycka att det nuvarande systemet fungerar hyfsat bra. Bidrag fungerar nämligen som i ett litet ekosystem. Vi har verksamhetsbidrag, vi har projektbidrag, det finns kulturcash som riktar sig till barn och unga men som sköts av Fritid och vi har Framtidens Lund. Det vill säga, det är innovativa, engångsinriktade lyft. Verksamhetsbidragen är de långsiktiga, och de som får det har ofta stöd från flera. Och så har vi också jobbat upp ett stöd i form av ett "icke penga-stöd" som är The Creative Plot. Dessutom har vi arrangemangsstöd via arrangemangsenheten och rådgivning som vi jobbar med för att pengarna inte räcker. Det är svårt med tillräcklig långsiktighet i kulturorganisationer eftersom det finns så lite pengar. Men det finns alltid förbättringar man kan göra. Framförallt så finns det en sak som jag inte tycker fungerar och det är uppdelningen som

---

<sup>61</sup> Intervju med Katarina Scott. Intervjucitaten som återges i texten är redigerade för att passa in i den skrivna texten, citaten har sedan bekräftats och till viss del redigerats av Katarina Scott.

<sup>62</sup> Mailkorrespondens med Katarina Scott den 28 maj 2013, finns i elektronisk version hos uppsatsförfattaren.

heter kultur, fritid, socialt och idrott sett ur medborgarnas vinkel. Det fungerar inte för att det är oklart för den som söker ibland. På Kultur har vi avsatt medel för bidrag för att stötta öppna och offentliga arrangemang som måste ha professionella kvaliteter och rymmas inom det konstnärliga området och kulturarvet. Alltså att tillse att man skapar mot alla kulturformer. Men behovet av medel är stort och engagemanget också. Då kan det bli så att man kommer och vill göra någonting för sin förening och menar på att ”Hela vi är ju kultur!” så fungerar inte uppdelningen. Detta kan då innebära att den verksamhet som man vill genomföra är fritids- eller socialt inriktad och att man då ska söka sig till till exempel Fritid.<sup>63</sup>

Scott menar alltså att det nuvarande systemet fungerar bra på vissa plan och mindre bra på andra. Det som fungerar bra är att man förutom de bidrag som finns har utarbetat ett icke-finansiellt stöd genom The Creative Plot, samt att man arbetar med rådgivning och coaching. Den rådgivning Scott syftar på är förutom The Creative Plot de seminarier och workshops man hållit angående bidragsansökningar samt alla de informella telefonsamtal och möten de anställda på Kultur Lund har med människor som vill ansöka om bidrag.

Intervjun fortsätter med att jag frågar om det inte är så att kulturarv också ingår i Kultur Lunds ansvarsområde, vilket Scott bekräftar att det gör, men att det kan bli problem med definitionen av begreppet ”kulturarv”. Hon menar att det kan vara svårt att definiera till exempel om opera hör till kategorin ”musik” eller ”kulturarv” varpå jag frågar om exempelvis midsommarfirande hör till Kultur Lunds ansvarsområde. Då blir det svårare, konstaterar hon, eftersom det också ofta är föreningsbundet och handlar om att man vill ha ekonomiskt bidrag till införskaffandet av en midsommarstång och bullar och kanske ett spelmanslag. Hon tillägger också att det är den typen av kultur som ”faktiskt kan finansiera sig självt.” Sedan för Scott ett resonemang om bygdegårdstraditionen i Sverige vilket leder fram till en slutsats om att störst andel pengar i form av bidrag i Lund trots allt tilldelas kulturarv genom Kulturen i Lund som är den största bidragstagaren i kommunen.<sup>64</sup>

Min nästa fråga handlar om att vi i ett tidigare samtal pratat om att projektbidragen är steg ett av bidragsformerna och att man sedan kan gå vidare till verksamhetsbidrag, men att man som arrangör inte har möjlighet att förfina sitt projekt inom ramen för projektbidrag. Scott svarar att projektbidraget är aktivitetsinriktat och att det innebär att arrangörerna kan göra samma sak en eller två gånger men att de inom ramen för projektbidrag inte kan göra samma projekt om och om igen allt för många gånger. Hon

---

<sup>63</sup> Intervju med Katarina Scott.

<sup>64</sup> Intervju med Katarina Scott.

poängterar att projektets särart är av sådan karaktär att de skall ha en början och ett slut och att verksamheter som gör ungefär samma sak gång på gång därför inte ryms inom ramen för projektbidrag. Hon menar att den typen av verksamhet möjligen ryms inom verksamhetsbidrag men att ”lådan”<sup>65</sup> för verksamhetsbidrag är begränsad. Verksamhetsbidragen ser dock annorlunda ut, Scott förklarar att när det gäller verksamhetsbidrag lägger man sig från Kultur Lunds sida inte i vilka projekt verksamheten gör eftersom de redan kvalificerat sig i form av kvalitet. Hon berättar att verksamhetsbidrag snarare handlar om att man lägger en ekonomisk bas för verksamheten men att de från kommunens sida förvisso väntar sig ett visst utfall i form av olika aktiviteter eller arrangemang. Hon fortsätter berätta att när en verksamhet får verksamhetsbidrag så finns det också ”någon annan part inne”, det vill säga att verksamheten kanske får stöd från både regionen, staten och Kultur Lund. Hon lyfter fram Kulturen i Lund som ett exempel på detta. Hon förklarar:

Verksamhetsbidrag handlar om att man uppnår ett visst stadié i sin verksamhet, så att man får en annan typ av värde, då bland annat genom att man får stöd av fler än kommunen. I princip samtliga som har verksamhetsbidrag har någon form av stöd mer än det från kommunen, det kan finnas något undantag men då är det till exempel en verksamhet som man anser att den bara måste finnas, ja, den kanske är jättelokal men den måste finnas. Då får de verksamhetsbidrag för att det inte finns andra sätt att finansiera sin verksamhet. Men om man alltid ger bidrag till samma personer så kan det aldrig komma någon ny. Om vi bestämmer att det bara är de som fått bidrag sedan tio år tillbaka i tiden, vad händer då med de som kommer ut nyutexaminerade eller nya in på kulturmarknaden? Ska inte de ha en möjlighet att etablera sig eller växa inom sitt område? *Det här är inte enkelt.* Man måste tillse omvandling av de här aktörerna. Att det finns en rotation, men samtidigt betyder inte det att det någon gör är dåligt. Begränsade resurser kräver otroligt, otroligt mycket prioriteringar. Det är inte lätt och det är inte kul och det är inte rättvist alla gånger, därför att pengarna inte räcker.<sup>66</sup>

Scott förmedlar här en bild av den problematik som framträder i en tid av begränsade resurser. Problematiken består i att man ibland måste neka vissa personer eller grupper projektbidrag eftersom deras projekt inte ryms inom ramen för projektbidrag. I vissa fall är det då

---

<sup>65</sup> Under min tid på Kultur Lund har vi liknat de olika bidragsformerna vid lådor, som en viss mängd pengar får plats i, eller en viss mängd verksamheter eller projekt.

<sup>66</sup> Intervju med Katarina Scott.

lämpligare att ansöka om verksamhetsbidrag, men om kulturutövarna inte är tillräckligt etablerade ryms de förmodligen inte heller inom ramen för verksamhetsbidrag.

Jag frågar Scott om kulturutövarna för alltid kommer att vara beroende av verksamhetsbidrag i de fall de en gång gått vidare från projektbidrag till verksamhetsbidrag. Frågan grundar sig i en diskussion vi tidigare under våren haft om att man som bidragstagare aldrig får lov att gå med vinst och därför är tvungen att förlita sig på bidragen.

Det är ett större steg att ta bort ett verksamhetsbidrag därför att det beviljas ofta på ett år i taget. Då kan det exempelvis vara om verksamheten förändras väldigt mycket... Vi delar ju ut pengar som ligger i riktlinjer med de handlingsplaner, beslut och ramar som vi fått från politiken. Om de skulle ändra de ramar som är, i mångt om mycket värderings- och prioriteringsgrundande, så kommer vi också behöva titta igenom just det. Det händer, men väldigt sällan, att någon förlorar ett verksamhetsstöd.<sup>67</sup>

Här bryter jag in och frågar om inte den ”lådan” är... ”Konstant?” replikerar Scott helt i linje med vad jag syftade på, och fortsätter:

Det som är just nu och det vi genomlevt de senaste åren är ju en stagnerande och tillbakagående ekonomi. Det kan ju vara så att du får ett verksamhetsbidrag, men sedan kommer det att ligga konstant, det vill säga: du får ingen uppskrivning av ditt bidrag. Hittills har man inte fått minskningar heller trots att Kultur som helhet har fått spara. Det har blivit annat som prioriterats bort. Om ekonomin då ökar så får ju vi uppskrivning av våra medel, och till slut finns där ett utrymme att ge någon mer bidrag.<sup>68</sup>

Följande meningsutbyte följer:

Jag: Till slut?

Scott: Ja.

Jag: Och det är inte ofta?

Scott: Nej, det är inte så att det händer jättemycket på de områdena.<sup>69</sup>

Ännu ett problem uppenbarar sig, nämligen det att verksamhetsbidragen är konstanta. Varje år finns det lika mycket pengar att dela ut i form av verksamhetsbidrag, men det är också med största sannolikhet de som fått verksamhetsbidrag tidigare år som också

---

<sup>67</sup> Intervju med Katarina Scott.

<sup>68</sup> Ibid.

<sup>69</sup> Ibid.

kommer att få det nästkommande år. Utrymme att ge nya aktörer bidrag uppstår först ifall någon annan verksamhet fått sitt bidrag indraget, vilket enligt Scott sker mycket sällan, eller ifall kulturen ges ökade anslag och man får möjlighet att dela ut mer pengar.

Där får vi ett exempel på vad som händer när man pekar med hela handen och säger – från politiken – ”De här de ska ha pengar!” och en annan organisation når inte upp och säger ”Vi måste också ha pengar!” och så står man och måste välja i någon form och då kanske man får lägga ner någonting. Men det är väldigt sällan, därför att när verksamhetsbidrag försvinner blir oftast politiken inblandad och de vill inte gärna lägga ner någonting, men det läggs gärna ner på tjänstemannanivå. Men de facto är det så att när pengarna skärs ner varje år, så är det ju det som händer till slut.<sup>70</sup>

Scott försöker förklara vilka konsekvenser av politiska beslut man som handläggare av bidrag kan ställas inför och även den som fattar besluten. Riktlinjer och budget beslutas på högre nivå, men som tjänsteman tvingas man hantera konsekvenserna och göra prioriteringarna. Jag frågar om det är däri problemet med förnyelse ligger?

Som det ser ut just nu så måste mycket av förnyelsen ske genom andra typer av stöd och genom att vi skapar samverkan, i tider av snåla resurser måste man använda samma resurser flera gånger, man måste jobba ihop. Kan man jobba tillsammans i marknadsföring? Kan vi koordinera någonting? Kan vi använda våra resurser på ett smartare sätt? Det man kan göra då, är att hjälpa till att matcha och kanske i bästa fall, att ha pyttelite pengar för att smörja sådana samarbeten med, så att man får ut det man behöver.<sup>71</sup>

Jag fortsätter med att fråga vilka resurser det finns till det arbetet. Scott svarar att det handlar om ”god vilja och energi och lite pengar som man hämtar som inte har med bidrag att göra alls.” Hon berättar att det handlar om rådgivning och hjälp med att skriva och lokaler som finns tillgängliga för utlån med mera. Det är alltså former av stöd som inte är officiella, som handlar om Kultur Lunds vilja att hjälpa. Scott menar att de gör vad de kan för att stötta aktörer utanför ramarna för bidrag. Jag undrar vidare hur de fångar upp de här aktörerna? Scott svarar att ”det ingår i utvecklingsarbetet som vi själva bedriver, det här ständigt pågående arbetet med allt. LitteraLund, plattformar,

---

<sup>70</sup> Intervju med Katarina Scott.

<sup>71</sup> Ibid.

arrangemang som vi gör och SommarLund. Det är där alla aktiva finns som man har koll på genom att man söker stöd och bidrag. Det är inte så separata lådor alltid.”<sup>72</sup> Detta betyder att de som arbetar med Kultur Lund har så god översikt på kulturlivet i Lund och de aktörer som finns, att de kan fånga upp en eventuell aktör ifall det finns ett lämpligt tillfälle för samarbete. Exempelvis ifall någon kan göra en spelning under SommarLund eller under något annat arrangemang. Hon tar upp ett exempel med en förening som fått pengar under flera år men som har gjort ungefär samma saker under hela tiden. För två år sedan gav Kultur Lund dem en ”push och sa att det kommer inte att hålla, ni kommer inte att få mer pengar, ni måste tänka om.” Det första steget för dem att tänka om, berättar Scott, var att titta på alternativa lokaler och vända sig ut mot byarna, vilket de gjorde en gång och sedan upptäckte att det fungerade. ”Sedan har de i år fått sänkta bidrag, men de har också fått stöd av The Creative Plot, med coachning, och nu var det en artikel i tidningen om de går ut internationellt och det visade sig att deras koncept är ju säljningsbart. Det fungerar ju inte för alla, men det kan fungera för någon.”<sup>73</sup>

## Analys

Det Scott lyfter fram som positivt med stöden och bidragen är att det finns bidragsformer för både kortsiktiga och långsiktiga satsningar. De har också arbetat fram ett arbetsätt på Kultur Lund för icke-finansiellt stöd till kulturaktörer genom The Creative Plot.<sup>74</sup> Det hon inte upplever som särskilt positivt är uppdelningen gällande stöd och bidrag mellan socialt arbete, kultur, fritid och idrott eftersom man som arrangör eller bidragsansökare riskerar att falla mellan stolarna och inte få plats inom ramarna för ett specifikt bidrag. Ett annat problem som framkommer i intervjun är det med olika typer av kulturverksamheter som söker bidrag men som egentligen kan finansiera sig själva. Problemet består i att om en arrangör ansöker om bidrag och får det, fast de egentligen kan finansiera sig själva, tar det ekonomiskt utrymme från en aktör som inte har möjlighet att finansiera sig själva. Jag lyfter i intervjun fram exemplet med midsommarfirande eftersom jag i min närläsning av projektbidragsansökningarna har lagt märke till att det delats ut mycket pengar till

---

<sup>72</sup> Ibid.

<sup>73</sup> Intervju med Katarina Scott.

<sup>74</sup> Se bilaga 2.

sådana här typer av aktiviteter under åren.<sup>75</sup> Budgetarna har gällt finansiering av exempelvis midsommarstång, polistillstånd, godis till barnen och så vidare. Scott bekräftar min uttalade teori om att sådana här typer av arrangemang kan bekosta sig själva och i de fall de inte gör det får tillgång till ekonomiska medel som skulle kunna tillfalla en bättre behövande.

En annan typ av problem som jag kan bekräfta efter intervjun är att det finns en viss typ av aktörer som inte ryms inom ramen för projektbidrag eftersom de vill genomföra ungefär samma projekt år efter år. Vid en läsning av bidragskriterierna på hemsidan står det att: ”Bidragen ska också främja mångfald och förnyelse.”<sup>76</sup> Min tolkning av denna mening är att projekten skall vara nyskapande och att det således inte går att dela ut projektbidrag till projekt som ser mer eller mindre likadana ut år efter år och som dessutom genomförs av samma arrangörer. Problemet som uppstår härav är att dessa arrangemang eller verksamheter förmodligen inte heller får plats inom ramarna för verksamhetsbidrag, eftersom om en verksamhet en gång fått ett verksamhetsbidrag så är det i princip konstant (även om det beviljas från år till år). Budgeten för verksamhetsbidrag är också konstant och det händer sällan att ett verksamhetsbidrag dras tillbaka. Därför uppstår utrymme att dela ut verksamhetsbidrag till nya aktörer först när inflationen skapat ekonomiskt utrymme i budgeten eller när en aktör får sitt verksamhetsbidrag avslutat. Här finns ett tydligt problem med en hel grupp aktörer som faller utanför ramarna för bidrag. Scott framhåller dock att de gör vad de kan för att stötta utanför dessa ramar.

Min slutsats av intervjun är således att det inte i första hand är de ekonomiska medlen som minskar utan behovet av stöd och uppdaterade bidragsformer som ökar.

## Mailintervjuer

Jag skickade ut förfrågningar om mailintervju till sammanlagt fjorton slumpmässigt utvalda föreningar. Jag fick svar från ungefär hälften av dem om att de ville svara på frågorna och till slut var det fyra som återkom med svar, trots flera påminnelser. Man

---

<sup>75</sup> Med ”aktiviteter” menar jag kulturarvsaktiviteter i form av midsommarfirande, nationaldagsfirande, valborgsfirande och så vidare.

<sup>76</sup> Se bilaga 3.

måste dock räkna med ett visst bortfall.<sup>77</sup> Intervjun bestod ursprungligen av nio frågor, men jag har strukit en fråga eftersom den saknar relevans för undersökningen.<sup>78</sup> Trots att jag arbetade noga med utformningen av enkäten smög sig ett par fel in. En av de tillfrågade uppmärksammade mig på att den första frågan delvis är felformulerad. Den är formulerad som om den enbart riktade sig till föreningar, vilket inte stämmer. De som söker projektbidrag kan även göra det i egenskap av privatpersoner. Även fråga nummer fem är delvis felformulerad eftersom det står att Kultur Lund anordnat informationsmöten om projektbidragsansökningar, dessa informationsmöten var egentligen seminarier och workshops som anordnades av The Creative Plot tillsammans med Kulturkraft Syd. Felformuleringen beror på att vi slarvigt benämnt dem ”infomöten” under våra informella samtal på Kultur Lund och det var först när jag skulle bekräfta informationen som jag fick veta den officiella benämningen. Dessutom gällde dessa seminarier och workshops inte bara projektbidragsansökningar utan ansökningar om kulturstöd och bidrag i allmänhet.<sup>79</sup> Denna felformulering kan till viss del vara vilseledande för respondenterna, men informationen om att sådana här möten har hållits har gått ut via TCP, Kultur Lunds och Kulturkrafts Syds alla kanaler (hemsidor, medlemsbrev, sociala medier med mera).<sup>80</sup> Därför borde detta inte ha någon påverkan på utformningen av frågan. De åtta frågor som är av intresse för undersökningen är dessa:

1. Er förening har någon gång under 2012 ansökt om projektbidrag från Lunds kommun, hur fick du/ni veta att det fanns möjlighet att söka projektbidrag?
2. Tycker du/ni att ni fick tillräcklig information för att kunna ansöka om projektbidrag?
3. Har du/ni sökt detta bidrag tidigare?
4. Har du/ni sökt annat bidrag till er förening från Lunds kommun?
5. Har du/ni någon gång deltagit i något av de informationsmöten som Kultur Lund anordnat om Projektbidragsansökningar?
6. Om du/ni fick beviljat hela eller en del av bidraget, upplevde du/ni att ni kunde genomföra ert projekt på ett tillfredsställande vis?
7. På vilka sätt har ni finansierat era projekt mer än genom projektbidraget?
8. Vad skulle underlätta ansökningsprocessen?

---

<sup>77</sup> Bell, s. 114 f.

<sup>78</sup> Frågan som ströks var ”Hur påverkar det faktum att det är många som ansöker om bidrag, din ansökan?”

<sup>79</sup> Mailkorrespondens med Katarina Scott.

<sup>80</sup> Ibid.



Anledningen till att jag ställde just dessa frågor var för att jag ville veta hur de som ansökt uppfattade informationen (det vill säga *kommunikationen*) från Kultur Lunds sida ifråga om projektbidrag. Tydligheten från Kultur Lunds sida redovisas delvis genom hur mycket information, exempelvis om bidrag eller informationsmöten som respondenterna tillskansat sig. Man kan dock inte enbart förlita sig på respondenternas perception av informationen eftersom det också kan vara en fråga om att de inte gjort vad de kan för att tillgodogöra sig så mycket information som möjligt. Jag ville också veta hur det påverkade respondenternas projekt ifall de blev beviljade en del av summan, hela, eller inget alls. Eftersom jag i arbetet med sammanställningen av projektbidragen under femårsperioden 2008-2012 fått veta att Kultur Lunds beviljade bidrag bara utgör 12 % av den totala finansieringen ville jag även veta vilka alternativa finansieringsvägar arrangörerna använt.<sup>81</sup> Dessutom ville jag också veta vad de ansåg skulle underlätta ansökningsprocessen eftersom detta är en viktig faktor inom kommunikationsarbete.

Jag kommer att presentera en anonymiserad sammanfattning av var och en av de fyra intervjuerna eftersom alla medverkande lovats anonymitet.<sup>82</sup> Därefter kommer jag att analysera svaren.<sup>83</sup>

## Mailintervju 1

Den första mailintervjun är från en förening som har ansökt om projektbidrag i flera år och fått det.<sup>84</sup> Det uppstod vissa problem med den här intervjun som kom i konflikt med den anonymitet jag utlovat. Detta kan relateras till det jag avhandlat i metodavsnittet angående att ”fältet överraskar”.<sup>85</sup> Respondenten svarade mycket uttömmande på frågorna och det verkade närmast som att hen använde intervjun för att ventilerade negativa känslor anknutna till projektbidragen. Med tanke på citatet av Oscar Pripp (som jag hade med i metodavsnittet) var jag tvungen att fatta ett etiskt beslut: ”[h]ur angeläget ett kunskapsstillskott än är måste det vägas mot de konsekvenser som kan

---

<sup>81</sup> Excel-dokumentet *Projektbidrag 2008-2012*.

<sup>82</sup> Intervjuerna är även redigerade språkmässigt för att öka läsbarheten.

<sup>83</sup> Mailintervjuerna finns i elektronisk form hos uppsatsförfattaren.

<sup>84</sup> Den här uppgiften finns inte med i den senaste intervjuversionen, men jag mailade respondenten och frågade om det var okej att jag skrev detta, vilket det var. Mailkonversationen finns i elektronisk form hos uppsatsförfattaren.

<sup>85</sup> Kaijser och Öhlander s. 75.

tänkas drabba undersökningsdeltagare och människor i deras omgivning.”<sup>86</sup> Jag funderade över hur jag skulle lösa situationen och kom fram till att jag var tvungen att skicka ett bekräftande mail till arrangören i vilket jag frågade om det var okej att jag publicerade deras svar i sin helhet med tanke på att jag hade lovat dem anonymitet och att man utifrån deras svar möjligen skulle kunna lista ut vem eller vilka det rörde sig om. Jag fick svar per omgående att respondenten själv hade funderat över detta och bekräftade mina misstankar om att hen använt undersökningen för att ventilera sina känslor angående projektbidragen och att hen ville svara på nytt. Jag hade inget annat val än att följa de etiska riktlinjer som råder och låta respondenten svara på nytt, trots att det inte bara medfört merarbete under uppsatsens sista tidsperiod, utan också ett visst bortfall av uppgifter som hade kunnat berika uppsatsen. Nedan följer en sammanfattning av den nya intervjun:

Respondenten uppger att föreningen sökt och fått projektbidrag tidigare. Information om att det fanns möjlighet att ansöka om projektbidrag fick de ursprungligen från Kultur Lund. De anser att de fått tillräckligt med information för att kunna ansöka om projektbidrag. De har aldrig ansökt om något annat bidrag från Lunds kommun. De har inte heller deltagit i något informationsmöte som Kultur Lund haft. På frågan om de efter att ha blivit beviljade hela eller en del av bidraget kunnat genomföra sitt projekt på ett tillfredsställande vis svarar de att de har bibehållit kvaliteten, men anpassat antalet arrangemang till bidragets storlek. Förutom projektbidraget har de finansierat sina projekt genom entréavgifter, bidrag från studieförbund samt att deras samarbetspartners står för en del av omkostnaderna. De anser att en mer kontinuerlig kommunikation med Kultur Lund under verksamhetsåret skulle underlätta ansökningsprocessen.<sup>87</sup>

## Mailintervju 2

Följande sammanfattning av mailintervju 2 är från en förening som har ansökt om projektbidrag två gånger, men aldrig beviljats:

Respondenten skriver att de ansökt om projektbidrag under 2011 och att det från början var en kollega som tipsade dem om att det fanns möjlighet att ansöka om projektbidrag i Lunds kommun. De anser att informationen de fått om hur man ansöker

---

<sup>86</sup> Kaisjer och Öhlander s. 51.

<sup>87</sup> Mailintervju 1.

om bidrag var tillräcklig. De har inte ansökt om något annat bidrag i kommunen och de visste inte att det fanns möjlighet att delta på informationsmöten om projektbidragansökningar som Kultur Lund har hållit. Eftersom de inte fick bidraget beviljat har de inte genomfört projektet men ”satsar på hösten istället.” Förutom att söka bidrag från Kultur Lund har de ansökt om bidrag från andra organisationer. På frågan om vad som skulle underlätta ansökningsprocessen svarar de att de anser att det framförallt borde finnas mer bidrag samt fonder som är mer generella.<sup>88</sup>

### Mailintervju 3

I följande sammanfattning av mailintervju 3 svarar en förening som ansökt om projektbidrag i Lunds kommun en gång och fått avslag:

På den inledande frågan om hur de fick veta att det fanns möjlighet att söka projektbidrag i Lunds kommun svarar de att de chansade eftersom bidrag kan sökas i Malmö, där de har sin bas. De ville utvidga sitt projekt geografiskt till Lund. De anser att de inte fått tillräckligt med information för att kunna ansöka om projektbidrag. De har inte ansökt om detta bidrag tidigare och har ej heller deltagit på något informationsmöte. Eftersom de inte fick ansökan beviljad menar de att de inte kunde genomföra den del av projektet som de hade för avsikt skulle äga rum i Lund. De har istället finansierat sitt projekt genom bidrag från Malmö. På frågan vad som skulle underlätta ansökningsprocessen svarar de ”större synlighet, mer information, större kunskap från dem man kommer i kontakt med på kommunen.”<sup>89</sup>

### Mailintervju 4

Nu följer en sammanfattning av mailintervju 4 i vilken en förening som ansökt om bidrag flera gånger och fått det, men i år fått avslag svarar. Även denna respondent har jag varit tvungen att maila och fråga om jag skulle anonymisera svaren än mer. Respondenten svarade att jag antingen kunde stryka vissa svar eller lägga till att de ”är en ideell förening utan andra intäkter än medlemsavgifter” och att de på grund av att midsommarfirande och liknande högtider arrangeras i Lunds

---

<sup>88</sup> Mailintervju 2.

<sup>89</sup> Mailintervju 3.

tätort ”med kommunala bidrag” känner sig ”styvmoderligt behandlade” eftersom de också tillhör Lunds kommun.<sup>90</sup>

På den inledande frågan om hur de fått information om att man kan ansöka om projektbidrag i Lunds kommun svarar respondenten att de tidigare fått verksamhetsbidrag, men att de efter ett tag fått veta att det inte var möjligt längre och att de då fick information direkt från Kultur Lund om projektbidrag. De anser att informationen de fått om ansökningsförfarandet varit tillräcklig. De svarar att de tidigare ansökt om verksamhetsbidrag samt att de i år har ansökt om ett annat bidrag från kommunstyrelsen. De har aldrig deltagit i något informationsmöte som Kultur Lund haft angående projektbidragsansökning. Av respondentens svar att döma verkar det som att de i år inte blivit beviljade projektbidrag. De svarar att de inte kan genomföra firandet av de traditionella högtidsdagarna (valborg, nationaldag och midsommar) som de hade tänkt utan att det istället blir en ”lightversion” som ”tär på föreningens krympande kassa”. Vidare svarar respondenten att de är ”tvingade” att genomföra dessa arrangemang ändå eftersom de som bor i den aktuella orten ”går man ur huse för att vara med i det mångåriga firandet.” Respondenten skriver att de i år kommer att finansiera detta med ”egna medel” och nästa år vända sig till byalaget. På frågan om vad som skulle underlätta ansökningsprocessen svarar respondenten att det skulle underlätta om de fick verksamhetsbidrag istället så att de kan planera verksamheten ett år i taget.<sup>91</sup>

## Analys

Alla tillfrågade utom en anser att de fått tillräckligt med information om hur man ansöker om projektbidrag. Gemensamt för de tre är att de sökt mer än en gång. Det verkar alltså som att antalet gånger respondenterna ansökt om projektbidrag står i direkt relation till hur de uppfattar informationen om ansökningsförfarandet. Det är rimligt att anta att det beror på att ju fler gånger de ansökt, desto mer information har de samlat på sig. Däremot är det en viktig faktor att ta hänsyn till att förstagångssökaren uppfattar det som att informationen är bristfällig.

---

<sup>90</sup> Mailkorrespondens med den aktuella föreningen finns i elektronisk form hos uppsatsförfattaren.

<sup>91</sup> Mailintervju 4.

Ingen av de tillfrågade har deltagit på något av de seminarier eller workshops om bidragsansökning som hållits 2012 och 2013. Alla utom en svarar enbart nej på frågan, medan en svarar att de inte visste att möjligheten fanns.

Två av de fyra tillfrågade genomförde sina projekt, en av de två hade inte beviljats bidrag. Övriga två som inte beviljats bidrag genomförde inte sina projekt. De föreningar som genomförde sina projekt har ansökt om – och beviljats – projektbidrag i många år. Deras projekt är alltså troligtvis väl förankrade. Respondenten som inte beviljats bidrag men genomfört projektet ändå uttryckte det som att de var ”tvingade” att genomföra det, eftersom det var en mångårig tradition.<sup>92</sup> Av de två som inte genomförde sina projekt på grund av att projektbidraget inte beviljats hade en respondent ansökt en gång och den andra två gånger. Av det kan slutsatsen dras att de förmodligen inte är etablerade på den lokala kulturmarknaden ännu, möjligtvis inte skriver lika utförliga ansökningar eller har utarbetat sitt projekt tillräckligt väl. Det är också relevant att se på det ur ett motsatt perspektiv och ställa frågan varför de inte fick chansen att genomföra sitt projekt och på det sättet visa sina färdigheter.

Den viktiga frågan angående vad som skulle underlätta undersökningsprocessen svarades på både med konstruktiva förslag och i ett fall ett helt subjektivt svar. Två av respondenterna ansåg att kommunikationsförbättringar skulle underlätta ansökningsprocessen, nämligen ”kontinuerlig kommunikation under verksamhetsåret” och ”större synlighet, mer information, större kunskap från dem man kommer i kontakt med på kommunen”. De två andra ansåg att ekonomiska förbättringar skulle underlätta ansökningsprocessen, varav en föreslog ”mer bidrag” och ”fonder som är mer generella”. Den andra såg mer subjektivt på det hela och föreslog att de skulle få verksamhetsbidrag istället. Det är viktigt att påpeka att detta troligtvis beror på att de i likhet med den första respondenten (Mailintervju 1) såg mailintervjun som ett tillfälle att ventilera negativa känslor i förhållande till projektbidragen.<sup>93</sup>

Det är tydligt i mailsvaren att respondenterna haft problem med att förhålla sig neutrala och konstruktiva i sina svar, vilket inte heller var meningen med enkätundersökningen.<sup>94</sup> Syftet med intervjuerna var snarare att ta reda på hur de upplevde informationen från Kultur Lund samt hur de ansåg att ansökningsprocessen kunde förbättras. I efterhand hade jag dock velat lägga till frågan om respondenterna ansökte i egenskap av privatperson eller förening för att kunna dra slutsatser om huruvida det är större chans att

---

<sup>92</sup> Mailintervju 4.

<sup>93</sup> De fick tillfälle att precis som den första ändra sina svar så att de möjligen skulle anonymiseras mera, men valde istället att skicka en kompletterande förklaring till sina svar.

<sup>94</sup> Ejvegård, s. 51.

beviljas bidrag (och därmed inger större förtroende) om man ansöker i egenskap av förening, eller inte.

## KAPITEL 4 Slutsats och sammanfattning

### Slutsats

För att tydligt återkoppla till inledningen av uppsatsen och mitt syfte, nämligen att ta reda på vad ett antal kulturstöds- och bidragsrelaterade problem består i och varför dessa uppstått kommer jag i följande stycke att svara på mina frågeställningar en efter en.

1. A) Hur är kulturstödet och bidragen utformade idag?

Jag har gjort en noggrann genomgång av kulturstöds- och bidragsformerna i kapitlet Kulturstöd och bidrag i Lunds kommun.

B) Fungerar det nuvarande systemet?

Resultaten som framkommit i uppsatsen tyder på att det nuvarande stöd- och bidragssystemet inte fungerar tillfredsställande. Det hade varit en enkel genväg att påstå att det har fungerat hittills och att det fungerar för majoriteten, men de resultat som framkommit i uppsatsen pekar på att det nuvarande systemet i nuläget inte fungerar optimalt.

2. A) Är avsändaren Kultur Lund otydlig i sin kommunikation?

Två av respondenterna i mailintervjuerna efterlyser bättre kommunikation från Lunds sida. Att dra slutsatsen att problemet ligger i kommunikationen från Kultur Lund är dock att dra förhastade slutsatser. En förvaltning eller organisation kan alltid bli bättre på kommunikation, men informationen på Kultur Lunds hemsida om hur man gör när man ansöker och vem man kan kontakta om man har frågor är tydlig.<sup>95</sup>

B) Är mottagaren Ansökaren slarvig i sin läsning av bidragskriterierna?

Jag kan inte dra några slutsatser om att ansökaren skulle vara slarvig i sin läsning av kriterierna. Det finns inget som talar för det. Däremot finns det mycket som talar för att bidragsformerna är för snäva, och en rimlig slutsats skulle kunna vara att ansökarna ansöker om de bidrag som finns att tillgå, även om de kanske inte passar inom ramarna för det aktuella bidraget.

C) Varför finns det inte plats för nya aktörer på kulturmarknaden i Lunds kommun?

Den sammanfattande och viktigaste slutsatsen jag kommit fram till under mitt uppsatsarbete är att det finns ett problem med *långsiktigheten* i de nuvarande kulturstöds- och

---

<sup>95</sup> Se bilaga 3.

bidragsformerna. Det finns bidragsformer för kortsiktiga projekt (projektbidrag) och för långsiktiga (verksamhetsbidrag). Det innebär i förlängningen att det inte finns någon bidragsform för dem som faller mellan de två ramarna. Exempelvis kan en arrangör som har en relativt väletablerad verksamhet som inte längre ryms inom ramen för projektbidrag ha svårt att beviljas verksamhetsbidrag eftersom verksamhetsbidragen är konstanta och det därför sällan skapas utrymme att ge en ny aktör verksamhetsbidrag. Detta uppger Kultur Lund via Katarina Scott och uppfattningen bekräftas också av mailrespondenterna när de efterlyser större möjlighet att planera långsiktigt. Det finns ett behov av att slussa vidare de här aktörerna som figurerar år efter år med likadana projekt för att få möjligheten att ge nya projekt och aktörer utrymme och därigenom skapa det gynnsamma kulturella kretslopp som är eftersträvansvärt. Slutsatsen är alltså att nya stöd- och bidragsformer måste till för att matcha de uppmärksammade behoven.

## Sammanfattning

I uppsatsen har jag tagit reda på vad ett antal kulturstöds- och bidragsrelaterade problem i Lunds kommun består i och beror på. Detta grundas i en misstanke om att det inte sker en rotation bland kulturaktörerna inom ramen för kulturstöd och bidrag. Jag har förtydligat mitt syfte ytterligare genom att presentera ett antal frågeställningar: Hur det nuvarande kulturstöd- och bidragssystemet ser ut och om det fungerar? Om Kultur Lund är ansvariga för problemen i form av bristande kommunikation, eller om det är ansökarna som är ansvariga på grund av slarvig läsning av ansökningskriterierna? Och slutligen varför det inte finns plats för nya aktörer på kulturmarknaden?

Därefter har jag utförligt beskrivit mitt metodiska tillvägagångssätt vilket främst har varit deltagande observation som är en etnologisk metod. Metodvalet föll sig naturligt eftersom jag tidigare under våren haft min VFU på Kultur Lund och arbetat och vistats i de miljöer jag skulle undersöka. Jag kompletterade metoden med två andra, nämligen kommunikationsanalys och perception för att förklara och förstå hur kommunikationsprocesser ser ut samt en kompletterande intervju och enkäter. Efter det har jag presenterat mitt empiriska material i form av information som går att finna på Kultur Lunds hemsida, internt (men officiellt) material, fem års projektbidragsansökningar vilka jag sammanfattat i ett Excel-dokument, en intervju och fyra mailintervjuer.

Sedan har jag redogjort för den teoretiska grund varpå min uppsats vilar, vilket främst är kulturekonomi men också Bourdieus teorier om fält för att förstå hur maktrelationen

mellan Kultur Lund och kulturaktörerna ser ut. Jag har även använt mig av kommunikationsteori. Efter det kommer en redogörelse för tidigare forskning inom det kulturekonomiska fältet.

Efter det inledande kapitlet har jag presenterat en genomgång av de kulturstöds- och bidragsformer samt stipendier som finns i Lunds kommun för att ge läsaren en god uppfattning om hur kulturstöds- och bidragssystemet i Lunds kommun fungerar idag. Jag har också redovisat hur ansöknings- och beslutsförfarandet går till.

I det tredje kapitlet redovisar jag för de resultat jag kommit fram till genom kvantitativa data och intervjuer vilka jag analyserar i anslutning till dem. Resultaten är främst mitt arbete med projektbidragsansökningarna, vilket ger en uppfattning om mönster och tendenser både i ansökningarna och i beslutsprocessen. Därefter kommer den kompletterande intervju jag höll med Katarina Scott, verksamhetsutvecklare på Kultur Lund. I den framkommer en uppfattning om vad som verkar problematiskt gällande kulturstöd och bidrag i Lunds kommun, nämligen att flera kulturaktörer faller utanför ramarna för bidrag. Efter intervjun med Scott presenterar jag de mailintervjuer jag gjort som också bekräftar problematiken kring bidragen. Grundat på de redovisade resultaten presenterar jag mina slutsatser, vilket följaktligen blir att det huvudsakliga problemet inte ligger i kommunikationen utan i det nuvarande kulturstöds- och bidragssystemet.

## Framtida forskning

Det finns flera perspektiv på möjliga framtida studier inom fältet offentlig finansiering av kultur. Under uppsatsarbetet har det uppkommit ett flertal möjliga vägar som jag varit tvungen att utesluta. Framförallt hade det varit intressant att utvidga undersökningen till att göra en komparativ analys med en eller flera andra kommuner i regionen eller landet. Det finns kommuner som inte har några medel vikta för den fria kulturen och det hade varit intressant att se om det finns plats för den fria kulturen och hur den i så fall finansieras i dessa kommuner.

Det hade också varit intressant att göra en ännu grundligare enkätundersökning bland projektbidragsansökarna för att ta reda på vilka behov som finns i det fria kulturlivet och hur man skulle kunna förbättra deras situation. Det fria kulturlivet är trots allt myllan ur vilken kulturen föds.



# Käll- och litteraturförteckning

## Publicerat material

Ambrecht John, *The value of cultural institutions – Measurement and description*, Göteborg 2012

Bell Judith, *Introduktion till forskningsmetodik*, (1993) Tredje upplagan Lund 2000

Björkegren Dag, *Kultur och ekonomi*, Stockholm 1992

Bourdieu Pierre, *Konstens regler – Det litterära fältets uppkomst och struktur*, (1992) Stockholm 2000

Dimbleby Richard och Burton Graeme, *Kommunikation är mer än ord*, (1985) Andra svenska upplagan Lund 1999

Ejvegård Rolf, *Vetenskaplig metod*, (1993) Andra upplagan Lund 1996

Kaijser Lars och Öhlander Magnus, *Etnologiskt fältarbete*, Lund 1999

Stenström Emma, *Konstiga företag*, Stockholm 2008

Kultur- och fritidsförvaltningen Lund, *Kulturpolitisk strategi för Lunds kommun – handlingsplan 2010-2013*, Lund 2010

Kulturnämnden, *Regional kulturplan för Skåne 2011-2012*, Reviderad 2011-10-27, 2011 Skåne

Regeringens proposition 1974:28, *Kungl. Maj:ts proposition angående den statliga kulturpolitiken*, Stockholm 1974

Regeringens proposition 2009/10:3, *Tid för kultur*, 2009 Stockholm

## Publicerat elektroniskt material

Bilaga 1 – Kultur- och fritidsförvaltningen, *Stenkrossen*, Lund 2013

<http://www.lund.se/Medborgare/Uppleva--gora/Kultur/Stod-bidrag-och-stipendier/Stod/Stenkrossen/> Hämtad 2013-04-29 14.32

Bilaga 2 – Kultur- och fritidsförvaltningen, *The Creative Plot*, Lund 2013

<http://www.lund.se/Medborgare/Uppleva--gora/Kultur/Stod-bidrag-och-stipendier/Stod/The-Creative-Plot/> Hämtad 2013-04-29 14.30

Bilaga 3 – Kultur- och fritidsförvaltningen, *Projektbidrag*, Lund 2013

<http://www.lund.se/Medborgare/Uppleva--gora/Kultur/Stod-bidrag-och-stipendier/Bidrag/Projektbidrag/> Hämtad 2013-04-29 14.28

Bilaga 4 – Kultur- och fritidsförvaltningen, *Framtidens Lund*, Lund 2013

<http://www.lund.se/Medborgare/Uppleva--gora/Kultur/Stod-bidrag-och-stipendier/Bidrag/framtidens-lund/> Hämtad 2013-05-06 10.05

Bilaga 5 – Kultur- och fritidsförvaltningen, *Verksamhetsbidrag*, Lund 2013

<http://www.lund.se/Medborgare/Uppleva--gora/Kultur/Stod-bidrag-och-stipendier/Bidrag/Verksamhetsbidrag/> Hämtad 2013-05-06 10.09

Bilaga 6 – Kultur- och fritidsförvaltningen, *Ateljéstipendium*, Lund 2013

<http://www.lund.se/Medborgare/Uppleva--gora/Kultur/Stod-bidrag-och-stipendier/Stipendium/Ateljéstipendium/> Hämtad 2013-05-06 10.13

Bilaga 7 – Kultur- och fritidsförvaltningen, *Kulturstipendier*, Lund 2013

<http://www.lund.se/Medborgare/Uppleva--gora/Kultur/Stod-bidrag-och-stipendier/Stipendium/Kulturstipendier/> Hämtad 2013-05-06 10.17

Bilaga 8 – Kultur- och fritidsförvaltningen, *Frida och Otto Janssons fond*, Lund 2013

<http://www.lund.se/Medborgare/Uppleva--gora/Kultur/Stod-bidrag-och-stipendier/Stipendium/Frida-och-Otto-Janssons-fond/> Hämtad 2013-05-06 10.18

Ideon innovation, *Om inkubatorn*, Lund 2013 <http://www.ideoninnovation.se/sv/om-inkubatorn> Hämtad 2013-04-29 11.36

Kultur- och fritidsförvaltningen, *Frågor och svar om kulturbidrag*, Lund 2013

<http://www.lund.se/Medborgare/Uppleva--gora/Kultur/Stod-bidrag-och-stipendier/FAQ---fragor-och-svar-om-kulturbidrag/> Hämtad 2013-05-31 13.30

Kultur- och fritidsförvaltningen, *Kriterier för ateljéstipendier*, Lund 2013

<http://www.lund.se/Medborgare/Uppleva--gora/Kultur/Stod-bidrag-och-stipendier/Stipendium/Ateljéstipendium/> Hämtad 2013-05-06 10.13

## Oppublicerat material

Lunds Kultur- och fritidsnämnd, *Delegations- och verkställighetsordning*, (2002) Reviderad Lund 2012, finns i fysiskt exemplar i uppsatsförfattarens ägo

## Oppublicerat elektroniskt material

Bilaga 9 – Kultur- och fritidsförvaltningen, *Rutiner för projektbidrag*, Lund ???

Kultur- och fritidsförvaltningen, *Kultur- och fritidsförvaltningens nya handlingsplan*, förväntas tryckas i Lund augusti 2013

Linnea Bergström, *Projektbidrag 2008-2012*, Lund 2013, Dokumentet finns i elektronisk version på Kultur Lunds intranät samt i ett elektroniskt exemplar i uppsatsförfattarens ägo

Intervju med Katarina Scott, verksamhetsutvecklare Kultur Lund, den 15 maj 2013. Intervjun spelades in och har transkriberats i sin helhet och finns i ett elektronisk exemplar samt som ljudfil i uppsatsförfattarens ägo

Mailintervju 1-4, Lund 2013. Intervjuerna finns i elektronisk form i uppsatsförfattarens ägo

Mailkorrespondens med Johannes Björk, arrangemangskoordinator Kultur Lund, 28 maj 2013, kopia av mailkorrespondensen finns i elektronisk form i uppsatsförfattarens ägo

Mailkorrespondens med Katarina Scott, verksamhetsutvecklare Kultur Lund, 28 maj 2013, kopia av mailkorrespondensen finns i elektronisk form i uppsatsförfattarens ägo

Mailkorrespondens med Johannes Björk, arrangemangskoordinator Kultur Lund, 30 maj 2013, kopia av mailkorrespondensen finns i elektronisk form i uppsatsförfattarens ägo

Mailkorrespondens med Katarina Scott, verksamhetsutvecklare Kultur Lund, 30 maj 2013, kopia av mailkorrespondensen finns i elektronisk form i uppsatsförfattarens ägo

Mailkorrespondens med Mailintervjurespondent 1, 2013, kopia av mailkorrespondensen finns i elektronisk form i uppsatsförfattarens ägo

Mailkorrespondens med Mailintervjurespondent 4, 2013, kopia av mailkorrespondensen finns i elektronisk form i uppsatsförfattarens ägo

# Bilagor

## Bilaga 1

# Stenkrossen



## En verkstad för konst, kultur och innovation.

Från och med hösten 2012 och fram till december 2014 hyr Lunds kommun|Kultur lokalerna i kvarteret Stenkrossen som ligger på Kastanjegatan några hundra meter sydost om Lunds stadskärna. Lokalerna har tidigare inhyt Spykens praktiska och estetiska program och har en tid gått under namnet Spyken Södra. Vi har valt att kalla denna kulturverkstad för Stenkrossen.

## En arena och ett laboratorium

Vår vision är att Stenkrossen ska fungera som en arena för innovation, konst, och kultur och främst vara en plats och ett laboratorium för processer och skapande med sikte mot Innovationskarnevalen 2014 (läs mer om Innovationskarnevalen via länken längst ned på sidan). Men här finns även möjlighet att i viss utsträckning ha tillfälliga offentliga visningar eller föreställningar.

## Så får du tillgång till lokalerna

Information om lokalerna, bokningsförfarande och hyrestaxor presenteras någon gång i början på 2013. Lokalerna blir tillgängliga för uthyrning senare under 2013.

Uthyrningen kommer att ske på veckobasis och avser tillfällig verksamhet. Det finns både små och stora lokaler som dessutom kan kombineras vid behov. Inhyrda verksamheter kan alltså överlappa varandra periodvis.

## Hur vi prioriterar bokningar och förfrågningar

1. Stenkrossen är en utvecklingsplats för Innovationskarnevalen och för Lunds kommun Kultur och våra samarbetspartners.
2. Uthyrningar till externa aktörer.
3. Uthyrningar till kulturaktörer som får verksamhetsbidrag eller projektbidrag från Lunds kommun Kultur.
4. Lokalen som stödform: för projekt som kan ingå i Innovationskarnevalens koncept. Efter speciell ansökan till Lunds kommun Kultur.

## 2. Kontakta oss för mer information

E-post: [stenkrossen@lund.se](mailto:stenkrossen@lund.se)  
Jesper Kjällquist, teknisk producent  
Tel. 046-35 57 07

Johannes Björk, arrangemangskoordinator  
Tel. 046-35 69 16  
Adress till Stenkrossen: Kastanjegatan 13, Lund.

## Bilaga 2

# The Creative Plot



## En inkubator, plattform och idéfabrik

The Creative Plot är en del av näringslivsavdelningen och kultur- och fritidsförvaltningen i Lund, och har bland annat startat en kulturinkubator i samarbete med Ideon Innovation. Projektet är en pilot under 2012-2013. Projekten som fått plats i inkubatorn är verksamma inom kulturområdet och den kreativa näringen. På Ideon Innovation får projekten/företagen hjälp och råd för att bygga upp en affärsidé under en tolv månaders period. Du söker alltså inte om pengar hos The Creative Plot.

**Just nu söker The Creative Plot nya projektidéer och företag "in the making" till inkubatorn!** Läs mer på The Creative Plots hemsida eller kontakta nedanstående personer direkt.

## För mer information kontakta

Kulturutvecklare **Debora Voges**  
Telefon: 046-35 89 80

Verksamhetsutvecklare **Katarina Scott**  
Telefon: 046-35 71 44

Postadress: Lunds kommun Kultur, Box 41, 221 00 Lund

## Bilaga 3

# Projektbidrag - om du vill göra ett enstaka projekt



Det här bidraget kan både amatörer och professionella söka för korta, tidsbegränsade kulturprojekt. Det betyder att man inte kan få projektbidrag under en lång rad år för samma, återkommande projekt.

## Riktlinjer för projektbidrag

Det är viktigt för oss att Lunds kulturliv är öppet och tillgängligt för alla. Syftet med bidragen är att möjliggöra kulturverksamhet som präglas av kvalitet och allmänintresse. De beslut vi fattar ska ta hänsyn till de politiska beslut som våra folkvalda tagit. I Lund är verksamhet som riktar sig till barn och unga särskilt viktig. Bidragen ska också främja mångfald och förnyelse.

I Lund finns också en kulturpolitisk strategi och en kulturpolitisk handlingsplan som du kan ladda ned här nedanför. Lund ligger före när det gäller att ha en vision för hur hela kulturlivet ska utvecklas. Det viktigaste ordet i vår kulturpolitiska strategi är "gästfrihet". Lund ska vara en gästfri kommun där både medborgare och besökare känner sig välkomna. Dessutom har man valt fyra ledmotiv för de kommande åren: "öppenhet, annorlunda, gränsöverskridande och experimentlusta".

När du skriver din ansökan kan du fundera över de här orden. Vad betyder de för dig och din förening? Hur passar de in på ditt projekt? Men allra viktigast är att ni vet *varför* ni vill göra projektet.

### Vi kan ge projektbidrag till

- ideella föreningar och andra kulturorganisationer samt till grupperingar eller enskilda
- arrangemang som har god kvalitet och tillför Lunds kommuninvånare ett intressant kulturutbud av den art som har svårt att hitta annan finansiering
- arrangemang som är öppna för allmänheten
- arrangemang som äger rum i Lunds kommun

### Vi kan inte ge projektbidrag till

- verksamhet eller projekt i kommunala förvaltningars regi
- projekt som går med vinst

### Vi ger oftast inte projektbidrag till

- verksamheter och arrangörer som får annan typ av kommunalt bidrag

## Marknadsföring

Projekt som beviljas stöd ska i all marknadsföring av projektet klart och tydligt ange att detta stöds av Lunds kommun. Detta sker med logotypen för Lunds kommun som du får genom att kontakta vår marknadsförare Kajsa Karlström, [kajsa.karlstrom@lund.se](mailto:kajsa.karlstrom@lund.se).

Evenemangskalendern här på vår hemsida är ett bra sätt att nå ut med ditt publika arrangemang på. Kontakta Lunds Turistbyrå för att få med ditt arrangemang i kalendern (länk nedan).

Biljettbodyrån kan hjälpa dig att sälja biljetter till ditt arrangemang. På så vis kommer du även med i deras digitala månadsbrev som hundratals Lundabor och andra intresserade prenumererar på, samt har möjlighet att boka Kulturhörnan i deras lokal som de delar med Lunds Turistbyrå mitt i centrala Lund (länk nedan).

## Redovisning

De pengar som betalas ut till kulturorganisationer är skattemedel. Det är alltså självklart att du ska redovisa bidraget, så att både allmänhet och politiker kan se hur medlen använts. Redovisningen ska utgå från de punkter som du skrev om i ansökan, det vill säga konstnärligt resultat, om ni nådde ut till de tänkta målgrupperna, antalet besökare och det slutliga ekonomiska resultatet.

Vi ger inte bidrag till projekt som genererar vinst. I särskilda fall, till exempel om du har lämnat felaktiga uppgifter om ekonomi eller deltagare i projektet, eller om du inte genomför verksamheten som du beskrev den i ansökan, kan vi bli tvungna att kräva tillbaka hela eller delar av bidraget.

## **Så söker du**

Ansökan ska du skicka till kultur- och fritidsförvaltningen senast cirka tre månader före projektstart. Vi beslutar om bidrag en gång per månad i samband med kultur- och fritidsnämndens sammanträden. Bidrag utbetalas som regel i efterskott.

Du skriver din ansökan på blanketten som du kan ladda ner längst ned på sidan. På blanketten finns olika frågor och du måste svara på alla frågorna. Ansökningar som inte har med svar på alla frågor kommer vi inte att behandla. Om du undrar över hur ansökan ska skrivas, kan du maila eller ringa till oss. Adressen finns här nedanför.

*Foto: Meredith Andrews*

## **För mer information kontakta**

Verksamhetsutvecklare Katarina Scott på

E-post: [katarina.scott@lund.se](mailto:katarina.scott@lund.se)

Telefon: 046-35 71 44

Postadress: Lunds kommun, Box 41, 221 00 Lund

## Bilaga 4

# Framtidens Lund - om du har en nyskapande idé



Framtidens Lund kan ge pengar till kulturprojekt som prioriterar hög kvalitet, experimentlusta och nyskapande. Du kan alltså inte söka pengar för ett projekt som du har gjort förut. Framtidens Lund prioriterar också gränsöverskridande samverkan mellan kultur, forskning och näringsliv, mellan olika länder, städer och regioner, och uppmuntrar också till att pröva nya former för deltagande och delaktighet. Du kan söka pengar som enskild person eller som organisation.

Under 2011 och 2012 har Stiftelsen Framtidens Kultur och Lunds Kommun betalat ut cirka fyra miljoner kronor. Ytterligare två miljoner finns i potten, varav en miljon under 2013 och en miljon under 2014. Från och med 2013 kan du ansöka om pengar från Framtidens Lund en gång per år.

**Deadline för nästa ansökningstillfälle är den 13 maj 2013.**

## Riktlinjer för Framtidens Lund:

### Prioriterade områden

Framtidens Lund prioriterar konstnärliga och kulturella projekt som

- uppfyller högt ställda kvalitetskrav
- är experimentella och nyskapande
- innebär samverkan mellan kultur, forskning och/eller näringsliv
- prövar nya former för deltagande och delaktighet
- främjar regional, nationell och internationell samverkan

### Allmänna krav

1) Projektet ska antingen

- anordnas av fysisk/juridisk person skriven/med säte i Lund, men kan i förekommande fall även äga rum på annan ort, eller

- äga rum i Lund, men kan i förekommande fall även anordnas av fysisk/juridisk person skriven på/med säte i annan ort

2) Projektet ska ha ett tydligt inslag av kulturell och konstnärlig förnyelse. Detta gäller särskilt projekt som ägs av kommun, region eller av etablerad institution.

3) Bidrag lämnas inte

- till löpande verksamhet såsom genomförande av "nästa utställning" eller "nästa föreställning"
- för att täcka enskild persons behov av studieresa eller utbildning

## Marknadsföring

Projekt som beviljas stöd ska det i all marknadsföring av projektet klart och tydligt stå skrivet att detta stöds av Framtidens Lund, och förses med logotypen för Lunds kommun som du får genom att kontakta vår marknadsförare Kajsa Karlström, [kajsa.karlstrom@lund.se](mailto:kajsa.karlstrom@lund.se).

Evenemangskalendern här på vår hemsida är ett bra sätt att nå ut med ditt publika arrangemang på. Kontakta Lunds Turistbyrå för att få med ditt arrangemang i kalendern (länk nedan).



Biljettbyrån kan hjälpa dig att sälja biljetter till ditt arrangemang. På så vis kommer du även med i deras digitala månadsbrev som hundratals Lundabor och andra intresserade prenumererar på, samt har möjlighet att boka Kulturhörnan i deras lokal som de delar med Lunds Turistbyrå mitt i centrala Lund (länk nedan).

## Så söker du

Du söker medel från Framtidens Lund på blanketten som du kan ladda ned via länken här nedanför. Ansökningarna behandlas vid två tillfällen per år av en särskild kvalitetssäkringsgrupp som består av:

Jonas Anderson, vd Framtidens kultur

Ellen Nyman, konstnär och skådespelare, Köpenhamn

Per Persson, näringslivschef, Lunds kommun

Torsten Schenlaer, kulturchef, Lunds kommun

Helen Tovinge, ungekulturcoach, Falkenbergs kommun

Ansökningarna handläggs av Kulturs verksamhetsutvecklare och kulturstödshandläggare.

Handläggaren kan ha en rådgivande funktion i kontakten med sökanden och ser till att ansökningarna är kompletta. Handläggaren gör research kring projektet och gör en första bedömning av och rekommendation kring projektet till kvalitetssäkringsgruppen.

## För mer information kontakta

Verksamhetsutvecklare Katarina Scott på

**E-post:** [katarina.scott@lund.se](mailto:katarina.scott@lund.se)

**Telefon:** 046-35 71 44

## Bilaga 5

# Verksamhetsbidrag - om du arbetar kontinuerligt med kultur



Årligt stöd för kulturverksamhet kan bara sökas av organisationer, till exempel en ideell eller ekonomisk förening, som driver en etablerad och kontinuerlig kulturverksamhet i Lunds kommun. Du kan inte söka verksamhetsbidrag första gången du söker pengar till ett kulturprojekt. 2012 fördelades cirka 25 miljoner kronor i verksamhetsbidrag.

**OBS! Ansökningsdeadline för 2014 års verksamhetsbidrag är måndagen den 16 september kl 17.** Besluten om bidrag fattas som vanligt i slutet av året.

## Riktlinjer för verksamhetsbidrag

Bidraget ges till organisationer som driver en etablerad och kontinuerlig kulturverksamhet i Lunds kommun, och som präglas av kvalitet och allmänintresse, och betalas ut per kalenderår. De beslut vi fattar ska ta hänsyn till de politiska beslut som våra folkvalda tagit. I Lund är verksamhet som riktar sig till barn och unga särskilt viktig. Bidragen ska också främja mångfald och förnyelse. I Lund finns också en kulturpolitisk strategi och en kulturpolitisk handlingsplan som du kan ladda ned här på hemsidan. Det viktigaste ordet i vår kulturpolitiska strategi är "gästfrihet". Lund ska vara en gästfri kommun där både medborgare och besökare känner sig välkomna. Dessutom har man valt fyra ledmotiv för de kommande åren: "öppenhet, annorlunda, gränsöverskridande och experimentlusta".

När du skriver din ansökan kan du fundera över de här orden. Vad betyder de för dig och din förening? Hur passar de in på ditt projekt eller din verksamhet? Men allra viktigast är att ni vet *varför* ni vill göra det ni söker pengar för.

### **Ändrade förutsättningar under verksamhetsåret**

Om det sker stora ändringar i verksamheten, till exempel om en chef väljer att sluta, eller om ni byter skådespelare, sångare, regissör eller liknande, vill vi att ni meddelar oss. Vi tar våra beslut utifrån verksamhetens konstnärliga kvalitet.

## Marknadsföring

Projekt som beviljas stöd ska i all marknadsföring av projektet klart och tydligt ange att detta stöds av Lunds kommun. Detta sker med logotypen för Lunds kommun som du får genom att kontakta vår marknadsförare Kajsa Karlström, [kajsa.karlstrom@lund.se](mailto:kajsa.karlstrom@lund.se).

Evenemangskalendern här på vår hemsida är ett bra sätt att nå ut med ditt publika arrangemang på. Kontakta Lunds Turistbyrå för att få med ditt arrangemang i kalendern (länk nedan).

Biljettbyrån kan hjälpa dig att sälja biljetter till ditt arrangemang. På så vis kommer du även med i deras digitala månadsbrev som hundratals Lundabor och andra intresserade prenumererar på, samt har möjlighet att boka Kulturhörnan i deras lokal som de delar med Lunds Turistbyrå mitt i centrala Lund (länk nedan).

## Redovisning

De pengar som betalas ut till kulturorganisationer är skattemedel. Det är alltså självklart att du ska redovisa bidraget, så att både allmänhet och politiker kan se hur medlen använts. Redovisningen ska utgå från de punkter som du skrev om i ansökan, det vill säga konstnärligt resultat, om ni nådde ut till de tänkta målgrupperna, antalet besökare och det slutliga ekonomiska resultatet.

Vi ger inte bidrag till projekt som genererar vinst. I särskilda fall, till exempel om du har lämnat felaktiga uppgifter om ekonomi eller deltagare i projektet, eller om du inte genomför verksamheten som du beskrev den i ansökan, kan vi bli tvungna att kräva tillbaka hela eller delar av bidraget. Den ekonomiska redovisningen för verksamhetsbidrag undertecknas av organisationens revisor.

## Så söker du

Du skriver din ansökan på blanketten som du kan ladda ner längst ned på sidan. På blanketten finns olika frågor och du och din organisation **måste svara på alla frågorna**. Ansökningar som inte har med svar på alla frågor kommer vi inte att behandla. Om du undrar över hur ansökan ska skrivas, kan du maila eller ringa till oss. Kontaktuppgifter finns här nedanför.

Blanketten sänds in **senast 16 september** för 2014 års verksamhetsbidrag. (På blanketten är deadline angiven till 15 september, men vi har beslutat att förlänga ansökningstiden.) Beslut tar vi i december. Beviljade bidrag utbetalas i förskott per kvartal till organisationens post- eller bankgiro om inte annat överenskommit.

För de organisationer som beviljas verksamhetsbidrag för 2014, gäller att man före februari månads utgång 2014, ska lämna in reviderad budget och verksamhetsplan. Detaljerad information om hur detta görs skickas till den som får bidrag.

*Foto: Gustav Modéer Wiking*

## För mer information kontakta

Verksamhetsutvecklare Katarina Scott på

E-post: [katarina.scott@lund.se](mailto:katarina.scott@lund.se)

Telefon: 046-35 71 44

## Bilaga 6

# Ateljéstipendium - om du är yrkesverksam inom bild och form



Ateljéstipendiet kan sökas av professionella och aktivt verksamma enskilda konstnärer inom bild och form, som har ateljé i Lund. Vid ansökan ska du ha kontrakt på en konstnärsateljé i Lund. Ateljéstipendiet söks senast **28 februari** för den kommande tvåårsperioden. Stödbeloppet är 15 000 kronor per kalenderår.

De första stipendierna delades ut 2012 för perioden 2012-2013. I år delar vi ut ytterligare fem ateljéstipendier för perioden 2013-2014. Nästa år kan ytterligare fem stipendier för perioden 2014-2015 sökas. Stödet finns på försök fram till 2015-2016 och ska därefter utvärderas.

## Kriterier för ateljéstipendium

Nyutbildade konstnärer, med högskoleexamen från de tre senaste åren, ges förtur.

Konstnärer som inte erhållit ateljéstipendium tidigare ges förtur.

Omfattande konstnärlig yrkesverksamhet under de senaste fem åren är meriterande.

Fullständiga kriterier för vem som kan söka ateljéstipendium från Lunds kommun hittar du nedan under Relaterat material.

## Handläggning och beslut

Kultur- och fritidsförvaltningens avdelning Kultur, Stöd & Utveckling handlägger ansökningarna och tar fram underlag för beslut. Kulturchefen beslutar i enlighet med delegationsrätt för medel.

### Kvalitetssäkringsgrupp

Vid bedömningen av ansökningarna deltar en rådgivande kvalitetssäkringsgrupp med minst två externa sakkunniga personer inom konstområdet samt konsthallschef och kulturchef.

Sammansättningen kan variera från år till år. Kvalitetssäkringsgruppen utses av kulturchefen.

Kvalitetssäkringsgrupp 2013:

Ordförande: Torsten Schenlaer, kulturchef i Lunds kommun

Sakkunniga: Patrick Amsellem, chef för Skissernas Museum, Åsa Nacking, chef för Lunds Konsthall, Måns Holst-Ekström, universitetsadjunkt, avdelningen för konsthistoria och visuella studier, Lunds Universitet

## Så ansöker du

Ansökan ska göras på särskild blankett som du hittar nedan. Tips! Skriv ut den ifyllbara PDF:en som en PDF så kan du spara den på din egen dator innan du börjar fylla i den.

Till ansökan ska bifogas personbevis, sammanställning av uppgifter om utbildning och konstnärlig yrkesverksamhet, bilddokumentation för att identifiera konstnärskapet, kopia på utbildningsbevis i förekommande fall, samt kopia på hyreskontrakt för konstnärsateljé och aktuell hyresavi.

Foto: *Gustav Modéer Wiking*

## För mer information kontakta

Verksamhetsutvecklare Katarina Scott

E-post: [katarina.scott@lund.se](mailto:katarina.scott@lund.se)

Telefon: 046-35 71 44

## Bilaga 7

# Kulturstipendier - om du är en ung kulturutövare i början av karriären



Du kan söka kulturstipendium om du har anknytning till Lund och är i början av din karriär. Framför allt brukar stipendierna gå till den som har bestämt sig för att satsa på professionellt arbete inom kultur och konst. Totalt delar kultur- och firtidsnämnden ut 50.000 kronor ut varje år, oftast fördelat på fem stipendier.

## Kriterier för Kulturstipendier

- Vi prioriterar unga sökande, eftersom ett kulturstipendium kan vara en mycket viktig uppmuntran till en ung kulturutövare i början av sin karriär.
- Vi prioriterar sökande som i första hand har en lundaanknytning, i andra hand en stark regional koppling.
- Vi prioriterar projekt som bedöms att inte ha så stor möjlighet till annan finansiering, framför projekt som rimligen borde kunna finna finansiering på annat sätt.
- Vi prioriterar projekt som bedöms ha ett allmänintresse, framför ansökningar som rör mer privata projekt.
- Vi prioriterar sökande som vill satsa på högre konstnärliga studier, med målet att leva på sitt konstnärskap.

## Så ansöker du

Du måste söka på särskild ansökningsblankett som du hittar här nedan, och ansökan ska vara hos oss senast den **1 november** varje år.

Foto: Precious People

## För mer information kontakta

[Johannes Björk](#)

Telefon: 046-35 69 16

Postadress: Lunds kommun Kultur, Box 41, 221 00 Lund

## Bilaga 8

# Frida och Otto Janssons fond



Du kan söka pengar från fonden om du är aktiv konstnär, bosatt i Skåne och över 60 år. Stödet delas särskilt ut till behövande konstnärer med nedsatt hälsa. Du behöver inte söka på särskild blankett, men vi måste få en skriftlig ansökan där du beskriver din karriär, ditt utövande och din nedsatta hälsa. Du kan antingen maila eller skriva brev. Sista ansökningsdatum är den **1 november** varje år.

## För mer information kontakta

[Johannes Björk](#)

Telefon: 046-35 69 16

Postadress: Lunds kommun Kultur, Box 41, 221 00 Lund

## Bilaga 9

### **Rutiner projektbidrag Uppdaterad 2012-01-27**

#### **Inför beslut:**

**Ansökan kommer in.** Ansökan ska skickas till Kultur- och fritidsförvaltningen, Box 41, 221 00 Lund, eller lämnas personligen.

**Irene scannar ansökan och ger den ett diarienummer.** Originalen behålls i arkivet. Irene mailar diarienumret till Katarina Scott och Torsten Schenlaer, men ansökan finns endast tillgänglig i W3D3.

**Katarina Scott kontrollerar ansökan,** att alla bilagor finns samt att ansökan uppfyller de formella kriterierna vad gäller t ex en balanserad budget. Katarina Scott bereder ärendena och sammanställer nödvändigt material till Torsten Schenlaer.

**Beslutsmöte hålls en gång i månaden,** onsdagen veckan före kultur- och fritidsnämndens möte. Torsten Schenlaer fattar besluten.

**Katarina Scott sammanställer besluten** i ett samlat dokument (excel) med diarienummer, ansökare, projektnamn, beviljad summa/avslag, utbetalningens storlek (t ex 85%) och andra nödvändiga uppgifter **till utbetalande ekonom** (för tillfället Sten Lennström) och mailar den snarast.

**Katarina Scott skriver ut delegationsbeslut** på de aktuella ärendena som undertecknas av Torsten Schenlaer. Delegationsbesluten **lämnas underskrivna till Susann Knutsson** (nämndssekreterare) senast fredag veckan före nämndens möte. Susann Knutsson sammanställer delegationsbeslut (också andra inom förvaltningen) till nämnden och mailar ut särskild lista samma vecka som nämndsmötet.

**Katarina Scott skickar delegationsbeslut till respektive ansökare** med vanlig post. Katarina Scott meddelar webbredaktör KULTUR vilka beslut som ska **publiceras på webben**. Publiceringen sker efter nämndsmötet veckan efter beslut, dvs vanligtvis på fredagar.

Beslutade ärenden anmäls formellt till Kultur- och fritidsnämndens möte av Susann Knutsson.

#### **När beslut är fattat:**

Normalt sett betalas bidraget ut i två delar, 85% efter beslut och 15% efter genomfört projekt och efter att redovisning av projektet kommit in till Kultur- och fritidsförvaltningen. I undantagsfall, och vid små belopp, kan hela summan utbetalas efter ansökan (exempelvis i mailform) från den kulturorganisation det gäller. Både undantag från 85%-regeln och slututbetalningen av resterande 15% meddelas av Katarina Scott till utbetalande ekonom. När hela summan är utbetald avslutas ärendet.