

# Alkohol, varför?

*En studie om alkoholens funktion för grupptillhörighet och normer*

Av Jesper Nilsson och Sebastian Hjertberg

---

LUNDS UNIVERSITET  
Socialhögskolan

Kandidatuppsats (SOPA63)  
VT 2014



Handledare: Dolf Tops

## **Abstract**

The purpose of this study was to examine how alcohol is used as a function to create group membership and how alcohol is used to relate to norms in a student culture. The study examines students on Växjö Linnéuniversitet. Regardless if students consume alcohol or not they somehow have to relate to it – to use alcohol or to actively refuse.

We have used 346 surveys for this quantitative study. The students have answered questions that we have constructed to investigate the terms of group membership, norms and deviation. The survey is partly questions to create categorization to identify factors like: sex, marital status, accommodation, delis and the frequency of consuming alcohol. This categories where used to relate to the terms of group membership, norms and deviation. Group membership and norms were defined with under concepts. In the presentation of the result the categories were used to distinguish any differences between the questions that concern the terms group membership and norms. The results were also compared with previously studies made on college students in USA and Australia.

According to this study there is a large group of students who uses alcohol for practical and social function. The perceived function of alcohol increases depending on the frequency of alcohol use. Marital status, accommodation and delis are factors which affect the perceived function of alcohol. Depending on how frequently the students drank a bigger amount of alcohol the expectations of other people in their circle changed.

# Förord

Ett stort tack till alla respondenter på Linnéuniversitet som tog sig tiden att svara på vår enkät. Vi är också tacksamma för den feedback våra respondenter lämnat i kommentarsfältet. Vi vill också tacka våra vänner som ställt upp och läst och gett oss feedback på enkäten innan vi delat ut den.

Ett stort tack till vår handledare Dolf Tops som alltid varit till hands och ställt upp på kort tidsvarsel. Tack för bra handledning!

## Innehåll

|          |  |           |
|----------|--|-----------|
| <b>1</b> | <b>Problemformulering</b>                                | <b>6</b>  |
| <b>2</b> | <b>Syfte</b>   | <b>7</b>  |
| <b>3</b> | <b>Frågeställningar</b>                                  | <b>7</b>  |
| <b>4</b> | <b>Metod</b>   | <b>7</b>  |
| 4.1      | Hur ska fenomenet undersökas?                            | 7         |
| 4.1.1    | <i>Kvalitativ och kvantitativ metod</i>                  | 8         |
| 4.2      | Urval  | 9         |
| 4.2.1    | <i>Målgrupp</i>  | 9         |
| 4.2.2    | <i>Plats, tid och resurser</i>                           | 9         |
| 4.3      | Enkätutdelning och etiska överväganden samt dilemman     | 11        |
| 4.4      | Kvantitativa metoder: Förtjänster och begränsningar      | 12        |
| 4.5      | Enkätutformning  | 13        |
| 4.5.1    | <i>Reliabilitet</i>                                      | 13        |
| 4.5.2    | <i>Validitet</i>   | 14        |
| 4.5.3    | <i>Utformning av layout och typografi</i>                | 15        |
| 4.6      | Databearbetning  | 17        |
| 4.7      | Arbetsfördelning   | 17        |
| <b>5</b> | <b>Teori, litteraturgenomgång och operationalisering</b> | <b>18</b> |
| 5.1      | Begreppsdefinition                                       | 18        |
| 5.1.1    | <i>Samhörighet</i>                                       | 18        |
| 5.1.2    | <i>Identitetsskapande</i>                                | 19        |
| 5.1.3    | <i>Normer</i>  | 20        |
| 5.1.4    | <i>Liminalitet</i>                                       | 21        |
| 5.1.5    | <i>Intensivkonsumtion</i>                                | 21        |
| 5.2      | Tidigare forskning                                       | 22        |
| 5.2.1    | <i>Orientering av alkoholens effekter</i>                | 22        |
| 5.2.2    | <i>Antropologisk utgångspunkt</i>                        | 22        |
| 5.2.3    | <i>Att förhålla sig till alkohol</i>                     | 23        |
| 5.2.4    | <i>Tidigare forskning på universitetsstudenter</i>       | 23        |
| 5.3      | Operationalisering                                       | 25        |
| 5.3.1    | <i>Mått och indikatorer</i>                              | 25        |
| 5.3.2    | <i>Mått på begrepp</i>                                   | 26        |
| <b>6</b> | <b>Resultat &amp; Analys</b>                             | <b>26</b> |
| 6.1      | Bortfall och kommentarfält                               | 26        |
| 6.2      | Analytiskt tillvägagångssätt                             | 27        |
| 6.3      | Kategoriseringsfrågor                                    | 28        |
| 6.4      | Intensivkonsumtion                                       | 29        |
| 6.4.1    | <i>Kön</i>   | 31        |
| 6.4.2    | <i>Alkohol och studiestart</i>                           | 32        |
| 6.4.3    | <i>Förväntningar på alkohol och gruppen</i>              | 34        |
| 6.4.4    | <i>Reaktioner när studenter avstår alkohol</i>           | 39        |

|          |   |           |
|----------|---|-----------|
| 6.5      | Funktion .....  | 42        |
| 6.5.1    | <i>Liminalitet</i> .....  | 44        |
| <b>7</b> | <b>Slutdiskussion</b> .....   | <b>45</b> |
| 7.1      | Hur används alkohol som funktion för att förhålla sig till normer och undvika avvikelser för studenter i åldrarna 19-30 år? ..... | 45        |
| 7.2      | Hur används alkohol som funktion för grupptillhörighet bland studenter i åldrarna 19-30 år? .....                                 | 47        |
| 7.3      | Reflektioner och framtida forskning .....   | 47        |
| <b>8</b> | <b>Referenser</b> .....   | <b>49</b> |
| <b>9</b> | <b>Bilagor</b> .....  | <b>51</b> |

# 1 Problemformulering

Centrum för social vetenskaplig alkohol- och drogforskning förkortas SoRAD och gör varje år en kartläggning över svensk alkoholkonsumtion där 1500 slumpmässigt utvalda svenskar intervjuas (SoRAD, 2012). Svensken dricker 9,2 liter ren alkohol i snitt per år, räknat på invånare som är 15 år eller äldre (SoRAD, 2012, s 10). Generellt sätt har alkoholkonsumtionen minskat sedan år 2004 fram till 2012 även om det finns marginella ökningarna inom specifika ålderskategorier. Under år 2012 har alkoholkonsumtionen varit som högst i åldrarna 20-24 år, där 15 % av männen och 8% av kvinnorna definieras som riskkonsumenter. Det vill säga att dessa män druckit mer än 14 ”standardglas” per vecka vilket innebär 21 cl ren alkohol i veckan, respektive kvinnors 9 standardglas med 14 cl ren alkohol (ibid, s 28-30). Det finns omfattande forskning som talar om alkoholens negativa konsekvenser, hur konsumtionen och ruset kan kopplas till försämrade studieresultat, större risk för trafikolyckor, cancer och diverse sjukdomar samt sexuella trakasserier (Ståhlbrandt, 2008, s 27-30). Onekligen informeras samhällsmedborgaren genom media, hälso- sjukvård och andra instanser om alkoholens förmåga att skapa förödande konsekvenser. Ändå väljer många svenskar att bruka alkohol.

P. Lalander (1998, s 24-25) menar att forskningen som bedrivits varit allt för ensidig och fokuserad på skadliga effekter. Hans avhandling fokuserar på bruket av alkohol likt en funktion och ett verktyg för att skapa identitet. Även Göran Johansson (1998, s.7-8) lyfter fram alkoholen som något nödvändigt och funktionellt där konsumtionen ger uttryck för en brist i samhället. Alkohol betraktas då som ett dött ting där vi själva ger innehåll och fyller fenomenet med mening. Hur vi ser på alkohol beror på vem som betraktar den, vi kan enkelt förstå att bruket av alkohol skiljer sig mellan olika kulturer och klasser i samhället och över landsgränser (Lalander, 1998, s 27-29). Johansson (1998, s 48-56) beskriver en subkultur i Bolivia där ensamt drickande anses vara otänkbart, men vid festligheter får barn vid 12 års ålder dricka. Något som skiljer sig från många av de svenska alkoholkonsumenterna.

Inte minst under studenttiden är alkohol en central ingrediens i diverse aktiviteter. Till exempel är nollningen en del av studenttraditionen där det kan förutsättas att flera studenter kommer bruka en stor mängd alkohol. Ingegerd Sigfridsson (2005) menar att börja dricka är en inlärningsprocess där vi lär oss dricka med hjälp av andra. Bruket är förankrat i flera svenska traditioner så som; midsommar, nyårsafton, valborg och julafton. Men även i mer vardagliga traditioner, en första dejt, umgänge med god vän på puben. Det är naturligtvis inte

nödvändigt att dricka alkohol, men på grund av att det är djupt integrerat i samhället tvingar det oss att förhålla oss till det, att aktivt tacka ja eller nej (ibid). Därför är vi intresserade av hur alkoholkonsumtionen kan användas som verktyg för att skapa grupptillhörighet. Hur konsumtionen påverkas genom att förhålla sig till samhällets normer, och grupperns normer. Enligt Lalander (1998, s 45-46) vill människor skapa en identitet som bekräftas av den sociala samvaron. Konsumtionen av alkohol kan därför betraktas som ett uttryck för en brist i samhället. Att försöka identifiera dessa eventuella samhällsbrister anser vi ger undersökningen relevans för socialt arbete och framtida forskning kring hur alkoholkonsumtion kan kopplas till grupptillhörighet och normskapande. Frågan uppstår vilken funktion alkohol har. Fungerar alkohol som ett medel för att eventuellt underlätta att skapa grupptillhörighet och en identitet som bekräftas av gruppen? Vi har valt att undersöka studenter som är i åldersgruppen 19-30 år där alltså den största andelen riskkonsumenter i Sverige finns (SoRAD 2012, s 28-29).

## **2 Syfte**

Vårt syfte är att undersöka om det finns ett samband mellan alkohol, grupptillhörighet, normer och avvikelser bland en grupp studenter på Linnéuniversitetet i Växjö.

## **3 Frågeställningar**

Hur används alkohol som funktion för grupptillhörighet bland en grupp studenter åldrarna 19-30 år?

Hur används alkohol som funktion för att förhålla sig till normer och undvika avvikelser bland en grupp studenter i åldrarna 19-30 år?

## **4 Metod**

### **4.1 Hur ska fenomenet undersökas?**

När man ska välja metod kan det vara relevant att ställa sig frågan vad i fenomenet man vill undersöka och hur man ska gå tillväga för att undersöka det. Är det en djupare och mer kontextuell förståelse vi är ute efter eller är det samband och orsaker vi vill testa? Har vi teori som utgångspunkt eller blir teori en följd av vår undersökning?

Som vi nämnt i inledningen vill vi undersöka vilken funktion alkohol har bland studenter, och då med teorier om grupptillhörighet, normer och avvikelse som utgångspunkt. Sigfridsson (2005), Lalander (1998) och Johansson (1998) betraktar alla alkoholen på ett gemensamt och intressant sett. Det är inte alkoholen och drycken i sig som är det viktiga, utan snarare sammanhanget och gruppen, dit alkoholen blivit likt ett obligatoriskt tillbehör. Vi arbetar utifrån teori om grupptillhörighet, normer och avvikelse vi hittat från, i huvudsak, forskare som Sigfridsson (2005), Lalander (1998) och Johansson (1998). Utifrån dessa teorier har vi skapat frågeställningar där vi har som antagande att alkoholen *har* en funktion i förhållande till grupptillhörighet, normer och avvikelse. Det är just denna funktion vi är intresserade av att testa genom att undersöka samband. Förväntas studenter dricka på fest? Hur ser studenter på sig själva och andra när det gäller alkohol? Hur reagerar studenter när andra inte dricker?

#### **4.1.1 Kvalitativ och kvantitativ metod**

Bryman (2011) och Trost (2012) beskriver vad som kännetecknar kvalitativa respektive kvantitativa metoder.

Vid kvalitativa undersökningar är det vanligt att man är ute efter djupare förståelse och deskriptiva detaljer, en kontextuell förståelse (Bryman, 2011, s 363-364, s 340-344). Med det menas att ett socialt beteende behöver tolkas utifrån dess kontext, dess specifika miljö. Det behöver finnas möjlighet att fånga upp detaljer eftersom de kan ge förklaringar och djupare förståelse kring beteendet. En lämplig metod kan då vara att till exempel intervju personer där det då finns utrymme att fånga upp viktiga detaljer (ibid, s 412-413).

I denna studie avser vi att undersöka och studera samband i sociala företeelser, vilket kvantitativa metoder passar bra till (Bryman, 2011, s 45-46, 167; Trost, 2012, s 23). Kvantitativa metoder handlar i huvudsak om mätning och passar bra då man vill pröva, få fram orsaker och hitta samband till sociala företeelser (Bryman, 2011, s 45-46, 167; Trost, 2012, s 23). Detta kan man göra genom att till exempel mäta relationen mellan olika variabler såsom kön, klass, ålder, alkoholkonsumtion etc. En lämplig metod kan då vara att använda en tvärsnittsdesign i form av enkäter (Bryman, 2011, s 63-64). Där kan man genom tabeller och diagram undersöka förhållanden och samband mellan olika variabler. Genom att använda oss av en tvärsnittsdesign i form av enkäter har vi samlat in stora mängder data (Bryman, 2011, s 63-64). Med hjälp av denna information har vi sedan analyserat relationer mellan olika variabler såsom kön, ålder, alkoholkonsumtion etcetera (Bryman, 2011, s 63-64). Resultaten



har vi sedan redovisat i tabeller och diagram. Vi har använt teorier om grupptillhörighet, normer och avvikelser vilka vi valt att utgå ifrån när vi skapat våra frågeställningar.

## **4.2 Urval**

Precis som med att välja metod behöver man ha vissa frågor som utgångspunkt för att kunna göra ett lämpligt urval (Trost, 2012, s 25; Bryman, 2011, s 179). Vad är det för målgrupp vi vill kunna uttala oss om? Hur mycket tid har vi och hur ser våra resurser ut?

### **4.2.1 Målgrupp**

Eftersom att vi är ute efter att undersöka samband mellan alkohol och grupptillhörighet har vissa målgrupper blivit mer intressanta. Vi har sökt efter en målgrupp som dricker ofta och i sällskap med andra. Vi har också sökt efter en målgrupp där grupptillhörighet inte är självklart utan snarare utmanas, där man kanske hamnar i nya miljöer och behöver anpassa sig till nya normer. I sådana miljöer kan sambandet mellan alkohol och grupptillhörighet tänkas bli tydligare än i miljöer där man levt länge och där vänner, grupper och normer är mer självklara. En av Sigfridssons (2005, s 94-95, 112) intervjupersoner beskriver hur han gick från att festa en dag i veckan till flera dagar i veckan efter han flyttat från landet till storstaden. Sigfridsson (ibid) menar att när man befinner sig i nya miljöer kan man behöva göra ett ställningstagande där man antingen får anpassa sig efter normer eller avvika, det vill säga välja mellan gemenskap eller utanförskap.

Eftersom vi själva och många av våra vänner är studenter vet vi att det under studietiden finns många fester att tillgå och att studenter ofta dricker. Likaså vet vi att man som student ofta flyttar till en ny stad, lär känna nya människor och anpassar sig till nya miljöer. Som vi tidigare nämnt tenderar alkoholkonsumerandet att vara högt i åldrarna omkring 20-29 år och sedan minska ju äldre vi blir (Lalander, 1998, s 33). Omkring de åldrarna antar vi att många också väljer att studera. Studenter i åldrarna 19-30 år har därför varit en passande målgrupp till det vi avser att undersöka.

### **4.2.2 Plats, tid och resurser**

Nästa fråga är att diskutera plats, tid och resurser. Bryman (2011, s 194-196) skriver om bekvämlighetsurval. Ett urval där forskaren väljer respondenter som för tillfället finns tillgängliga, vilket sparar tid. Generaliserbarheten blir dock låg eftersom det är svårt att veta vilken grupp respondenterna representerar. Alternativet hade varit ett representativt urval (Bryman, 2011, s 179, 191-193; Trost, 2012, s 37). Det betyder att man gör ett mindre urval

som blir representativt för en större population. Universitet är heterogena platser, människor har olika ålder, kön, etnicitet, klass och studerar olika typer av utbildningar. Alkohol har förmodligen olika funktion beroende på dessa variationer. För att urvalet ska bli representativt krävs då dels ett stort urval och dels stickprov som ska motsvara varje grupp (ibid).

Vi har valt att använda oss av enkäter. Enkäter kan delas ut på olika sätt. Ett exempel är att dela ut enkäter via e-post (Trost, 2012). Trost (2012, s 141-144) skriver att det finns risk för låg svarsfrekvens om man väljer att skicka ut enkäter via e-post. Människor glömmer att besvara dem eller ser de som reklam. Spamfilter eller brandväggar kan också hindra mail från att komma fram. E-postadresser kan ibland upphöra att gälla eller bli fel angivna. Enkäter via e-post kan å andra sidan spara tid när man väl fått in svar eftersom data inte behöver föras in förhand utan då direkt kan registreras i databehandlingsprogram (ibid).

Ytterligare ett exempel på att nå ut med enkäter är via facebook's annonsverktyg ([www.facebook.com/advertising](http://www.facebook.com/advertising)), vilket var något vi testade. Genom att specificera vår målgrupp, studenter på Växjö universitet i åldrarna 19-30, både män och kvinnor, lyckades vi i annonsverktyget få en matchning på cirka 5000 personer, vilka då skulle nås med vår annons via deras nyhetsflöde. Dock fick vi in väldigt få enkätsvar förmodligen därför att intresset av att frivilligt fylla i en enkät via facebook inte varit stort. Vi avbröt därför enkätinsamlingen via facebook och valde istället att dela ut enkäter förhand. Att dela ut enkäter förhand kan vara fördelaktigt om enkäter delas ut, fylls i och samlas in vid ett och samma tillfälle (Bryman, 2011, s 195). Vi redogör för enkätutdelningen i avsnitt om [Enkätutdelning och etiska överväganden samt dilemman](#).

Med ca två månader på oss, en liten plånbok och ett litet kontaktnät har tillgänglighet och hög svarsfrekvens varit mycket eftersträvänsvärt. Eftersom vi båda är uppvuxna i Växjö, varav den ena av oss är bosatt där, blev Linnéuniversitetet en lämplig plats att utföra undersökningen på. Vi har försökt få fram information om antalet studenter som studerar på Linnéuniversitetet i Växjö. I Linnéuniversitetets årsredovisning 2012 finns siffror om helårsstudenter, dock motsvarar inte en helårsstudent en studerande, "Helårsstudenter är en omräkning av antal studenter till helårsekvivalenter" (Linnéuniversitet, s 17). Växjö och Kalmar är även sammanslaget i redovisningen. Efter att vi letat utan att hitta några källor kontaktade vi Linnéuniversitet för att se om det fanns information tillgängligt om hur många studenter som studerade i Växjö. Sammanlagt studerade 31339 studenter på Linnéuniversitetet i

Växjö och Kalmar 2013 (B, Nilsson, personlig kommunikation, 2014-05-27). 15755 studerade kurser i Växjö, 7784 i Kalmar, 8376 ortsoberoende, det vill säga distansstuderande och ytterligare cirka 1000 utbytesstudenter och studerande i andra orter såsom i till exempel Ljungby och Nybro (ibid). Av de som studerade i Växjö var 9471 kvinnor och 6284 män och av de var cirka 9000 män och kvinnor i åldrarna 19-30 år (ibid). Universitetet har inte bara många studenter utan har också en intressant och annorlunda boendestruktur. Många av de studerande bor på ett s.k. campus vilket skiljer sig från många andra universitet såsom Lund, Helsingborg eller Göteborg där de studerande i större utsträckning bor utspritt på olika områden i staden.

Vi har varken haft tid eller det kontaktnät som krävts för att göra ett representativt urval varför ett bekvämlighetsurval blev en mer lämplig urvalsmetod (mer om tillvägagångssätt i avsnitt om [Enkätutdelning och etiska överväganden samt dilemman](#))

### **4.3 Enkätutdelning och etiska överväganden samt dilemman**

Trost (2012, s 37) skriver att ju större urval man har desto bättre. Vi delade ut 350 enkäter i campusområdet på Linnéuniversitetet i Växjö under en tisdag mellan klockan 08.00 till 16.00. Vi tillfrågade studenter vid bibliotekets entré samt universitetets huvudbyggnad där majoriteten av undervisningen pågår och det finns ett stort flöde av förbipasserande studenter. Fyra enkäter försvann under undersökningen på grund av att respondenterna inte återlämnat enkäten efter utdelning. Således presenteras 346 enkäter i resultatet. Studenterna fick en kort presentation om oss och enkätens innehåll där vi kunde ta hänsyn till informations- och samtyckeskravet (Vetenskapsrådet, s 6-9). Inga minderåriga studenter deltog i undersökningen (ibid). Studenterna fick slå sig ner på valfri plats och fylla i enkäten. Respondenterna har angivit personuppgifter såsom ålder, kön och civilstatus men kommer ändå att förbli anonyma då det inte går att identifiera dem genom dessa uppgifter. Enkäten tog cirka 5 minuter att fylla i, därefter lämnade respondenterna enkäterna i en hög som vi sedan samlade in. Om man som respondent önskade ta del av resultatet blev man ombedd att kontakta oss via epost, vilket finns beskrivet på enkäten (ibid, s 15) (se [biligor](#)). Allt insamlat material förvaras oåtkomligt för obehöriga och nyttjas enbart i syfte för denna studie (ibid, s 12-14).

Under utdelningen stötte vi på några etiska dilemman. Eftersom vi inte ville fråga om våra respondenters ålder innan de fyllde i enkäten, då det kan vara känsligt, blev det ett dilemma när personer som antogs vara äldre än vår målgrupp ville fylla i enkäten. Trots att deras svar

inte skulle användas i undersökningen lät vi dem fylla i enkäten. Det blev såklart oetiskt eftersom de både fick lägga tid på enkäten och eftersom deras svar inte skulle användas. Trots det ansåg vi det mer kränkande att fråga om personers ålder, även de som såg ut att passa vår målgrupp, och därefter neka de som var ”för gamla”.

Ett andra etiskt dilemma var att enkäten endast fanns på svenska. Det var några utbytesstudenter som blev nyfikna på enkäten och önskade fylla i den. Tyvärr fick vi då neka dem eftersom texten enbart var på svenska.

Ett tredje etiskt dilemma var att det fanns en identifieringsmöjlighet. Precis efter respondenten lämnat in sin enkät kunde vi veta vilken enkät personen fyllt i. Därför gjorde vi som så att vi lät alla respondenter lämna enkäterna i en hög, vilken vi vid ett lite senare tillfälle kom och hämtade. När vi hämtade enkäterna la vi alltid ett par enkäter ovanpå dem för att inte se den översta enkäten. På så sätt kunde vi eliminera risken att vi råkat se vem som lagt enkäten överst och på så sätt veta vem enkäten tillhörde.

#### **4.4 Kvantitativa metoder: Förtjänster och begränsningar**

Genom att diskutera förtjänster och begränsningar kan vi motverka att arbeta mot metodens begränsningar och istället följa metodens styrkor för att få ett bättre flyt i arbetsprocessen. Är vi medvetna om begränsningar kan vi vara förberedda mot problem och motverka dem så långt det går. Hittills har vi diskuterat lite kring förtjänster och begränsningar. Kvantitativa metoder passar bra när man vill undersöka samband och orsaker men mindre bra för att få fram deskriptiva detaljer och kontextuell förståelse. Generaliserbarheten blir låg eftersom vi inte har tid eller resurser att använda ett representativt urval. Svarsfrekvensen kan bli hög eftersom vi samlar in enkäter vid ett och samma tillfälle.

Bryman (2011, s 171-172) skriver om kritik mot kvantitativa metoder. Han diskuterar ett problem med enkäter eftersom man förlitar sig väldigt mycket på sitt mätinstrument. Vi vill att alla frågor ska tolkas på samma sätt, oavsett respondent. Men eftersom vi alla är olika och har olika kunskap är det inte säkert att så alltid blir fallet (mer om detta i avsnitt om [enkätutformning](#)). Likaså vet vi inte om våra respondenter besvarar frågorna i enlighet med deras beteende. Man säger också att kvantitativ forskning ger en statisk bild av verkligheten. Man kan hitta samband mellan olika variabler men den vardagliga kontext och den sociala process som ligger bakom resultaten får man inte med. En vanlig problematik med undersökningar gällande alkohol är att de som konsumerar mest alkohol inte väljer att delta i

undersökningen. I SoRAD:s undersökning om alkoholvanor i Sverige valde flera i den yngre ålderskategorin att inte delta, det vill säga den ålderskategori som konsumerar mest alkohol (SoRAD, 2012, s.46). Det är också vanligt att respondenten medvetet eller omedvetet anger en lägre konsumtion än vad som faktiskt är sant (ibid, s 25). Detta bör beaktas vid läsning av uppsatsens resultat.

Bryman (2011, s 168-169) diskuterar också förtjänster med kvantitativa metoder. Eftersom vi avser att undersöka samband blir en kvantitativ metod fördelaktig. Genom att samla in stora mängder data på frågor där grupptillhörighet är kopplat till alkohol ger det oss möjlighet att analysera samband mellan variabler. Omfånget av respondenter gör det också möjligt för oss att säga att det inte bara är en eller två personer som sambandet berör utan kanske upp till hundra stycken eller fler. Resultaten kan inte blir generaliserbara till hela gruppen studenter i samma ålder i Sverige då vi använder ett bekvämlighetsurval men kan ändå bli intressanta.

Objektivitet och värderingsfrihet är eftersträvansvärt i samhällsvetenskaplig forskning (Bryman, 2011, s 43). Vår metod kan tänkas bli mer objektiv jämfört med kvalitativ metod eftersom vårt syfte och våra frågeställningar utgår ifrån redan befintlig och etablerad teori (Bryman, 2011, s 368-371). På så sätt kan vi enklare förhålla oss adekvat gentemot viktiga teoretiska idéer utan att riskera att sväva iväg mot våra egna intressen. Vår metod är också fördelaktig på så sätt att den eliminerar en s.k. intervjuareffekt där intervjuarens värderingar, intressen och egenskaper kan komma att påverka hur respondenten besvarar frågan (Bryman, 2011, s 229). Liksom sex kan alkoholkonsumtionen vara ett känsligt ämne för många (ibid). Enkäter kan då användas med fördel eftersom respondenten blir anonym.

## **4.5 Enkätutformning**

Precis som vi skrev tidigare innebär användandet av enkäter att man förlitar sig mycket på sitt mätinstrument. Reliabilitet och validitet hänger ihop med enkätutformningen (Trost, 2012, s 57-64). Om det visar sig att våra respondenter inte förstår våra frågor eller tolkar dem på olika sätt blir reliabiliteten låg (Bryman, 2011, 160-162). Om våra frågor i enkäten inte är förankrade till vårt syfte och våra frågeställningar blir validiteten låg (ibid, 163-165). Vi har därför valt att diskutera reliabilitet, validitet som en del i enkätutformningen.

### **4.5.1 Reliabilitet**

Reliabilitet handlar om mätinstrumentens pålitlighet och följdriktighet vilket i praktiken betyder att man ska kunna göra om undersökningen igen, med samma tillvägagångssätt och få samma resultat (Bryman, 2011, s 161). Trost (2012, s 57-64) skriver om förhållandet mellan

reliabilitet och enkätutformningen. Det är viktigt att layout och typografi utformas så att enkäten blir enkel att förstå och att frågor blir enkla att besvara (ibid, s 52). Viktigt blir därför att använda enkla och vanliga ord så att våra respondenter uppfattar frågor likvärdigt (ibid, s 62-63). Frågorna ska heller inte vara för många då det kan göra att de besvaras slarvigt (Körner & Wahlgren, 2005, s 14). Genom att testa vår enkät på vänner, bekanta m.m. kan vi få tips och idéer på hur enkäten kan förenklas och förtydligas (Trost, 2012, s 48).

Trost (2012, s 57-61) skriver om standardisering och strukturering vad gäller enkätutformningen för att inga variationer ska förekomma. Standardisering betyder att enkäten ska se likadan ut för alla respondenter dvs. frågorna och miljön ska vara densamma för samtliga svarande. Om variationer förekommer blir det svårt att jämföra resultaten. Självklart går det aldrig att eliminera alla variationsfaktorer så som till exempel humör, fördomar, värderingar etc. Trost menar vidare att strukturering i enkäter har två betydelser. Det ena är att enkäten har fasta svarsalternativ, alltså att svarsmöjligheterna inte är öppna, dvs. ostrukturerade. Det andra är själva struktureringen av frågorna. Att frågor som berör liknande ämnen ligger efter varandra i enkäten och inte utspritt.

Hur har vi arbetat med reliabiliteten i undersökningen? Genom att arbeta mycket med utformning av layout och typografi har vi försökt säkerställa en hög reliabilitet. Vi har bl.a. arbetat med att ha en så enkel och lättförståelig enkät som möjligt. Se mer om detta i avsnitt om [Utformning av layout och typografi](#).

#### **4.5.2 Validitet**

Validitet belyser huruvida de frågor vi ställer besvarar det vi avser att undersöka (Trost, 2012, s 63). Med andra ord kan man säga att validitet handlar om hur pass förankrade våra enkätfrågor är för vårt syfte och våra frågeställningar. Begrepp behöver också definieras väl för att säkra en hög validitet (Bryman, 2011, s 163).

Hur har vi arbetat med validiteten i undersökningen? I teoriavsnittet har vi definierat begreppen i våra frågeställningar, detta för att det ska bli tydligare vad det är för något vi avser att mäta. Vi har sedan gjort en operationalisering där vi arbetat med att skapa mått och indikatorer, dvs. enkätfrågor, på begreppen. På så sätt har vi försökt hålla våra enkätfrågor starkt förankrade till våra frågeställningar och dess begrepp. Se mer i avsnitt om [Begreppsdefinition](#) samt [Operationalisering](#).

### 4.5.3 Utformning av layout och typografi

Vid utformning av layout och typografi har vi till stor del utgått ifrån det som vi diskuterat i avsnittet om reliabilitet. Att få in 350 enkäter på en och samma dag kräver en enkel enkät som är lätt att förstå och enkel att fylla i (se bilaga).

#### 4.5.3.1 Språkbruk i enkäter

Trost (2012) diskuterar hur man med hjälp av språket kan göra en enkät lätt att förstå. Först och främst bör man använda ett vardagligt språk som helst alla ska förstå (ibid, s 81). På så sätt kan risken för att respondenter tolkar frågor på olika sätt minimeras. Genom att testa enkäten på våra vänner har vi fått information om frågor som varit oklara, och på så sätt kunnat justera dessa. Att ställa två frågor i en och samma mening ska man också undvika, till exempel Gör alkohol dig social och pratglad? (ibid, s 79). Det kan dels skapa förvirring men det gör också att vissa respondenter svarar på frågan om att bli social medan andra på frågan om att bli pratglad, vilka har olika innebörd. Vi har därför delat upp frågor så att alla frågor endast frågar om en sak. Man ska också undvika långa frågeställningar (ibid, s 84). Långa frågeställningar tar längre tid att läsa, tar mer plats och kan göra att man hinner glömma vad det är man ska svara på under tiden som man läser frågan. Det finns inga frågor i vår enkät som är längre än en rad. Att enkäten är konsekvent i sitt språk är också viktigt enligt Trost (2012, s 85). Använder man till exempel du-form ska det vara genomgående genom hela enkäten. Vi har använt du-form genomgående i hela enkäten.

#### 4.5.3.2 Att förenkla en enkät

Eftersom vi vill få in så pass många enkäter under en och samma dag behöver den gå snabbt att fylla i. Trost (2012) skriver om hur man kan förenkla en enkät. Vi har tidigare diskuterat att öppna eller ostrukturerade frågor gör reliabiliteten lägre. Öppna frågor är också något som vid enkäter tenderar att öka bortfallet. Respondenter drar sig från att fylla i, då det tar tid. Andra respondenter kan ha svårläst handstil eller använda sig av stödord. Trost (2012, s 74) skriver vidare att man också bör undvika följdfrågor. Precis som vid öppna frågor finns det vissa som inte skriver någonting. Det är också lättare att svara på huvudfrågan om det inte finns någon följdfråga. Eftersom enkelhet och hög svarsfrekvens är något vi strävat efter har vi valt att inte använda varken öppna frågor eller följdfrågor.

När det kommer till att fråga om årtal kan det vara bra att skriva ut ”När är du född 19..” istället för att fråga hur gammal någon är (ibid, 2012, s 67-69). Dels gillar inte alla att prata om sin ålder och dels kan vissa fylla i 25 år trots att de är 24 eftersom de kanske fyller år om



en vecka. Detta var också något som vi tog till oss men istället för att bara använda årtal valde vi att be respondenterna fylla i både årtal och månad. Detta resulterade i att vissa respondenter bara fyllde i årtal. Mer om hur vi hanterade detta finns i [resultat- och analysavsnittet](#).

Ordningsföljden bland frågorna är också viktigt för att det ska bli ett bra flyt när man fyller i enkäten (ibid, 2012, s 91-92). Frågor som hör ihop med varandra ska placeras tillsammans. Börjar man på ett nytt område så kan det vara bra att ha en kort introduktion om det för respondenten. I slutet av enkäten ska man alltid avsluta med frågan ”Har du ytterligare synpunkter på denna undersökning och dess frågor, skriv gärna dem här” (Trost, 2012, s 74-75). Dels är det bra för att svaren kan ge värdefulla synpunkter. Det kan också vara skönt att som respondent få avreagera sig om det är något man irriterat sig på eller bara få chansen att kommentera. I enkäten har vi valt att använda frågor om kön, ålder, studiestart etc. som våra första frågor, eftersom det är vanligt i enkäter. Därefter följer en rad påståenden. På så sätt tror vi att vi lyckats förenkla enkäten genom att inte blanda påståenden med andra frågor. Precis som Trost (ibid) tipsar om har vi avslutat med en fråga där respondenten får möjlighet att avreagera sig och ge kommentarer på vår undersökning.

När det gäller svarsalternativ finns det också saker att fundera kring. Trost (2012, s 76) skriver att det största problemet med att använda fasta svarsalternativ istället för öppna, är att respondenter tänker ”det beror på” och att man får onyanserade svar. Men som vi diskuterat ovan blir bortfallet ofta större vid öppna svarsalternativ samtidigt som det kan göra reliabiliteten lägre. Detta är ett problem som vi beaktat genom att vi gett respondenten möjlighet att svara ”stämmer ibland”, vilket är ett mer neutralt svarsalternativ. När man arbetar med att undersöka beteenden är det vanligt att använda sig av ordinalskalor (ibid, s 19). Att använda svarsalternativ i form av ordinalskalor betyder att intervallen mellan skalstegen inte är exakt lika stora, till exempel svarsalternativen alltid, sällan, ofta och aldrig (ibid). Dessa alternativ kan bli problematiska vid attitydfrågor eftersom vi alla har olika referensramar om hur ofta de olika alternativen är (ibid, 2012, s 69). Istället föreslår Trost (ibid) att man låter respondenten ta ställning i svarsalternativen (ibid). Vi har därför valt att använda ”Stämmer helt”, ”Stämmer ganska bra”, ”Stämmer ibland”, ”Stämmer mindre bra” och ”Stämmer inte alls” som svarsalternativ för att minimera oklarheter i respondenters referensramar. Det kan också bli problematiskt att använda svarsalternativ som ”vet ej” eller ”kan ej ta ställning” då många ofta väljer de svarsalternativen eftersom man slipper ta ställning (ibid, 2012, s 75). Vi funderade på att ta bort svarsalternativet ”Stämmer ibland” för att ”tvinga” våra respondenter att ta ställning men valde till sist att ha med det då vi anser att



det är rimligt att man inte alltid kan ta ställning. Att använda siffror, till exempel 1-4 som svarsalternativ ska man undvika (ibid, 2012, s 89). Vissa uppfattar siffror som gradering där 1 är bättre än 2 och 2 är bättre än 3 osv (ibid). Då är det bättre att använda boxar eftersom de är neutralare vilket vi också gjort.

När det gäller det visuella ska enkäten se snygg ut (ibid, s 51-52). Frågorna ska vara numrerade och både boxar och frågor ska vara strukturerade och placerade på samma sätt genom hela enkäten (ibid, s 85-86). En enkät ska aldrig ha en halvfull eller en halvtom sida (ibid, s 92). Detta har vi varit väldigt noga med. Till en början använde vi oss utav googles egna formulär (www.drive.google.com). Det resulterade i en enkät på cirka fem sidor med utrymme som inte utnyttjats och onödiga tillägg som inte gick att ta bort. Eftersom vi hade kunskaper i Adobe Illustrator fick vi möjlighet att justera och snygga till enkäten. På så sätt kunde vi göra den enhetlig och få alla frågor på endast ett dubbelsidigt A4 vilket vi tror medförde att enkäten såg ganska lättsam ut att fylla i.

#### **4.6 Databearbetning**

För att analysera och koda materialet har vi använt oss utav programmet SPSS. Det var ett nytt program för oss att använda varför vi tog hjälp av en användarmanual från IBM (2013). Vi har fört in varje enkät manuellt i systemet. Enkäten är uppdelad i mått och indikatorer (Bryman, 2011, s 155, 159). Mått är sådant som är enkelt att beräkna så som ålder, kön, civilstånd, alkoholkonsumtion med mera. Indikatorer är indirekta mått på sådant som är svårare att beräkna, t.ex. beteenden och attityder, vilket vår studie berör (ibid). För att koda materialet har vi använt kategoriseringsfrågor ihop med indikatorer. Det finns en närmare beskrivning av detta i avsnittet om operationaliseringen. Resultatet har vi redovisat i olika diagram och tabeller.

#### **4.7 Arbetsfördelning**

Vi har under arbetets gång för de mesta arbetat tillsammans. Vi bor i två olika städer, J.N i Växjö och S.H i Lund, därför har vi ofta arbetat på var sin geografisk plats och kommunicerat via Skype under tiden vi arbetat med uppsatsen. J.N har i störst utsträckning ansvarat för metodavsnittet, medan S.H ansvarat för analys och resultat, dock kräver arbetet att vi hela tiden varit insatta i vad den andra gör. Konstruktionen av enkäten samt utdelning och inmatning i SPSS gjorde vi tillsammans. Avslutande reflektioner har vi gjort tillsammans.

## 5 Teori, litteraturgenomgång och operationalisering

### 5.1 Begreppsdefinition

Vad är det egentligen som driver oss att ingå i grupper? Utifrån den litteratur vi läst kan man dela upp grupptillhörighetens drivkrafter i tre begrepp: Samhörighet, identitetsskapande och normer. Samhörighet väljer vi att använda som ett samlingsbegrepp för vad som kan betraktas som det positiva i grupptillhörigheter. Identitetsskapande är starkt förankrat i grupptillhörighet i den teori vi utgår ifrån. Detta eftersom identitet inte är något man skapar utifrån sig själv utan snarare utifrån andra, utifrån gruppen. Under avsnitt om normer har vi dels definierat avvikelse, vilket är ett viktigt begrepp i vår studie då det definieras genom grupptillhörighet och avsaknaden av denna. Vi har också med en könsaspekt vad gäller hur man förhåller sig till alkohol.

Utöver dessa begrepp definieras även begreppen liminalitet och intensivkonsumtion. Liminalitet är ett begrepp som ger en intressant förklaring till alkoholens funktion. Intensivkonsumtion är ett begrepp som definierar en mängd alkohol man dricker under samma kväll.

#### 5.1.1 Samhörighet

Samhörighet är ett begrepp som Sigfridsson (2005, s 117, 120) använder som ett samlingsbegrepp för gemenskap och gemensamhet. Gemenskap står för den känslomässiga samhörigheten man upplever i grupper som till exempel känslor av trygghet, närhet och bekräftelse. Gemensamhet står för den tillhörighet vi upplever genom gemensamma attribut och symboler så som klädstil, språk, dryckesval, dryckesvanor m.m. Samhörighet är alltså i Sigfridssons (2005) mening någonting positivt och en styrka för individer som man bara upplever tillsammans med andra.

Durkheim (i Lalander & Johansson, 2002) beskriver hur samhörigheten används som funktion för individer.

”I en grupp med stark sammanhållning försiggår ett livligt utbyte av tankar, idéer och känslor mellan alla individer; det uppstår något som kan liknas vid ett moraliskt stöd, vilket gör att individen slipper lita helt på egna resurser och istället blir delaktig av ett slags kollektivt stöd, som hjälper honom när den egna motståndskraften börjar svikta” (ibid, s 55).

Gruppen är en styrka varför vi väljer att stanna kvar i den och följa dess normer och regler (Lalander & Johansson, s 55). I grupper kan vi känna oss trygga. Där upplever vi känslor som närhet, trygghet och bekräftelse och med hjälp av tillhörighet till en grupp kan vi hantera känslor av ovisshet och utanförskap (ibid, s 54). I gruppen skapas en ”vi-känsla” som präglas av respekt och tillit för varandra. Det ger en trygghet och en avslappnad stämning i gruppen som gör att *leken* kan frodas (Lalander, 1998, s 53). Med leken ges det möjlighet att testa olika identiteter och man tillåts ett visst inträde mot tabubelagda områden. Samhörigheten kan på så sätt fungera som ett hjälpmedel, precis som ett rörligt rum som bevarar individens självrespekt när denne möter osäkra och ”farliga” miljöer såsom till exempel discon och klubbar (Ziehes & Willis i Lalander, 1998, s 54).

Vi kan se att samhörighet är starkt förknippat med skapandet och stärkandet av individens identitet. De har en ömsesidig relation. Behovet av identitetsskapande och trygghet föder grupper och grupper frodar och stabiliserar individens identitet. Ovan har vi försökt förklara individens behov av samhörighet. Nu vill vi gå närmare in på varför individer har ett behov av att skapa en identitet.

### 5.1.2 Identitetsskapande

Det är utifrån gruppen man utvecklar sin identitet (Lalander, 1998, s 52). Grupper möjliggör skapande av kultur som innehåller aspekter av motstånd, självständighet, kreativitet och frihet. (ibid). Det är där människan känner sig verklig och levande eftersom man blir sedd och förstådd. Lalander (1998, s 45-46) skriver om den täta relationen mellan *personlig identitet* och *social identitet*. Personlig identitet handlar om att skapa en egen och unik livshistoria, att vara en unik människa. För att förverkliga detta behövs en livssituation som man själv kan påverka. För att kunna påverka sitt eget liv krävs frihet och autonomi. Dessa två känslor upplever man inte förens man tror sig vara sedd som fri och självständig utifrån andra människor. Det betyder att man måste tillhöra en grupp av något slag där det kan ske. För att kunna ingå i en grupp behöver man i sin tur ha en social identitet som inte ska vara unik utan snarare tvärt om, den ska passa den grupp man tillhör. För att passa in i gruppen krävs att man handlar enligt gruppens normer och inte avviker för mycket. I gruppen kan sedan ens personliga identitet bli sedd och bekräftad och bilden av den unika människa man vill vara kan bekräftas och stabiliseras.

Individens behov av att skapa identitet kan alltså förklaras med att man vill vara en unik, fri och självständig människa, vilket man bara kan bli genom samhörigheten. Vi har diskuterat

gruppens styrkor och varför individen är i behov av dem. Men det är inte bara det positiva i grupper som driver individer mot dem. Det finns en motpol och en annan drivkraft som handlar om rädsla för avsaknaden av grupptillhörigheten, nämligen avvikelser.

### 5.1.3 Normer

#### 5.1.3.1 Avvikelse

Avvikelse kan aldrig uppstå utan en motpol, något att avvika ifrån. Vi var tidigare inne på att en grupptillhörighet skapar en ”vi-känsla” som präglas av respekt och tillit. Utifrån en vi-känsla skapas också ett ”de” som präglas av motsatsen (Goffman i Lalander, 1998, s 53). Gruppen möjliggör en distansering mot det man vill tillhöra och det man inte vill tillhöra. Goffman (2011, s 10-12) skriver om *stigma*. Stigma skiljer sig i tid och rum och mellan grupper. Men gemensamt för stigma är att det har en negativ innebörd och att det handlar om att märka och stöta ut eller stigmatisera personer med egenskaper som avviker på ett negativt sett gentemot gruppens normer och regler. Genom diskriminerande åtgärder reducerar vi personens livsmöjligheter. Personen utesluts och hamnar i utanförskap där man går miste om det hälsosamma i det sociala umgänget vilket kan leda till att man blir deprimerad, ängslig, förvirrad etc (ibid, s 21).

Sigfridsson (2005, s 100-101) skriver om normer i grupper. Hon beskriver det som att ömsesidighet är en grundsten i normbyggandet. Genom att replikera gruppens normer blir man en del av ömsesidigheten. Till exempel kan det finnas etiketter i gruppen såsom att bjuda igen på alkohol när man själv blivit bjuden eller att skålar besvaras. Bryts etiketter kan det ses som ett avståndstagande gentemot gruppens sätt att dricka och man riskerar att avvika (ibid, s 112). För att ingå i grupper krävs således att man anpassar sig efter rådande normer.

#### 5.1.3.2 Kön

Historiskt sätt finns det en stor skillnad vad gäller hur män och kvinnor förhåller sig till alkohol (Sigfridsson, 2005, s 175-179). Drickandet har fungerat som ett sätt att konstruera manligt och kvinnligt och framförallt förstärka manligheten (Knoblock i Sigfridsson, 2005, s 176). Eftersom kvinnan ansågs vara ansvarig för hemmet och barnen fanns inte samma möjlighet att dricka såsom för män (Sigfridsson, 2005, s 177-178). Kvinnan ansågs också indirekt vara ansvarig för mannens överkonsumtion på så sätt att mannen flydde till krogen om det var för stökigt i hemmet (ibid). En hög konsumtionsnivå sågs som en styrka och var manligt, medan ett mer restriktivt förhållningssätt gentemot alkoholen sågs som kvinnligt (ibid, 178-179). Bilden av kvinnan med ett restriktivt förhållningssätt gentemot alkoholen

finns kvar än idag, med vissa skillnader (ibid, s 199). Järvinen och Ölafsdottir (i Sigfridsson, 2005, s 199) har studerat kvinnors konsumtionsvanor och sett skillnader jämfört med ålder. Hos kvinnor i högre åldrar var konsumtionen låg eller ingen alls. Men i åldrarna 20-29 fann man konsumtionsvanor som mer liknade männens. Sigfridsson (2005, s 207) menar att en berusad man fortfarande kan ses som en styrka men att en berusad kvinna inte behöver ses som en svaghet, utan istället en *för* berusad kvinna. Precis som förr handlar det idag om att kvinnan ska ha kontroll över sig själv och sin omgivning, dvs. mannen (Sigfridsson, 2005, s 208-210). En kvinna som blir för berusad tappar kontroll över sina handlingar, sitt utseende och sitt beteende, men också över mannen (ibid). Hon blir mer utsatt och kan ses som ett socialt misslyckande och ett sexuellt byte (Knobblock; Gefou-Madianou i Sigfridsson, 2005, s 207-208). I dagens samhälle kan vi skönja ett nyanserat förhållningssätt, där kvinnor tillåts dricka, men inte för mycket (Sigfridsson, 2005, s 207-208). Således kvarstår normen om att kvinnor ska ha en lägre konsumtionsnivå i jämförelse med män, vilket studier också bekräftat att så är fallet (Sigfridsson, 2005, 207-208; CAN, 2011, s 40-43, Bullock, 2004, s 31; SoRAD, 2013, s.27).

#### **5.1.4 Liminalitet**

Lalander (1998, s 36, 40-41) skriver om liminalitet. Alkoholen blir likt ett förflyttningsmedel, genom vilket man inträder detta stadie, som skiljer sig från verkligheten. Det kan liknas vid en frihet man flyr till för att undgå alla dessa krav och förväntningar som annars tillhör vår vardag. Strukturer elimineras och istället flödar lätthet, kamratskap, förtrolighet, statusutjämning och frispråkighet. I liminaliteten blir inte längre tabubelagda områden förbjudna. Alkoholen symboliserar något orent. När vi förtär den blir vår kropp också oren och vi förmår då också handla orent, bortom den vardagliga strukturen, det rena.

#### **5.1.5 Intensivkonsumtion**

Utöver de fyra begreppen behöver ytterligare ett begrepp definieras. Ett intag av en större mängd alkohol vid ett och samma tillfälle brukar definieras som intensivkonsumtion. Vi har valt att utgå från Centrum för socialvetenskaplig alkohol- och drogforsknings (SoRAD, 2013) definition. När en person under ett tillfälle dricker mer än fyra starköl (33cl), en flaska vin (75cl), eller 25 cl sprit har personen i fråga intensivkonsumerat (SoRAD, 2013, s.30).

## 5.2 Tidigare forskning

### 5.2.1 Orientering av alkoholens effekter

En stor del av forskningen om alkohol och studenter fokuserar på de negativa effekter alkoholen kan ge upphov till. Hur personer i berusat tillstånd löper större risk för att utföra handlingar som sexuella trakasserier, trafikbrott med förödande konsekvenser. Hur ett för stort intag av alkohol över en längre tid kan ge upphov till medicinska konsekvenser, cancer, hjärtsjukdomar (Ståhlbrandt, 2008, s 27-30). Flera av de negativa effekterna kan vi nog idag betrakta som allmänt vedertaget, där forskningen kan ha syftet att reducera alkoholbruket. Johansson (1998) menar att svensk alkoholpolitik angriper problematiken fel. Att syftet varit att identifiera måttligt drickande, och på så sätt skapa en indikator på hur vi bör förhålla oss till alkohol. Istället, menar han, bör vi betrakta vårt drickande som ett sätt att skapa meningsfullhet, och neutralisera alkoholen till ett hjälpmedel för att lösa en samhällelig brist på gemenskap (Johansson, 1998, s 4). En förenkling av Johanssons (1998) utgångspunkt kan vara att vi ställer oss frågan *varför vi dricker* istället för frågan *hur mycket bör vi dricka*. I Von Greiffs (2008) avhandling om ungdomsriktad alkohol- och drogprevention vill även han identifiera varför och på vilket sätt vi dricker för att få kunskap om vår alkoholkonsumtion. Han menar att svenska alkoholvanor kan definieras som torrkonsumtion – vi dricker vid utvalda tillfällen för att uppnå berusning (ibid, s 1-9). Sigfridsson (2005, s 25, 74) menar att svensk alkoholforskning framförallt fokuserat på hälsoaspekter samt missbruksproblematik, snarare än att se på alkoholen i sitt sociala sammanhang. Hon menar att vara en del av en umgängeskrets delvis handlar om att förhålla sig till en dryckeskultur, och att förhålla sig till gruppens normer för att skapa samhörighet (ibid).

### 5.2.2 Antropologisk utgångspunkt

Johansson (1998, s 7-11) menar att alkoholen kan beskrivas som en gemenskapssymbol. Alkoholen i sig värderas inte till något positivt eller negativt utan kan betraktas som ett verktyg för att uppnå gemenskap. Således drar han slutsatsen att konsumtionen beror på brister i samhällets gemenskapsutbud, och att vi dricker för att uppnå mening (ibid). Vidare menar han att mängden alkohol beror på avsaknaden av tillit, alltså att personen som dricker mycket inte upplever tillräcklig gemenskap. Utsatta samhällsgrupper tenderar att dricka mer eftersom de inte känner en tillit till samhället (Johansson, 1998, s 73-74). Precis som Johansson (1998) beskriver alkohol som ett medel för att uppnå gemenskap, beskriver Sigfridsson (2005, s 87-89, 151) alkoholen likt en ingrediens för att få vara delaktig i samhörigheten. Hon menar att det inte är alkoholen i sig som är det väsentliga, alkoholen

fungerar snarare som ett yttre attribut eller som en symbol för att bekräfta det som är det väsentliga nämligen samhörigheten (ibid, s 112),

### **5.2.3 Att förhålla sig till alkohol**

“Oavsett om vi dricker alkoholdrycker eller ej, måste vi förhålla oss till dem på något sätt” (Sigfridsson, 2005, s 11).

Att dricka alkohol i Sverige ses idag som det normala medan att inte dricka ses som en avvikelse (Von Greiff, 2008, s 9). Som vi beskrivit fungerar alkohol som en symbol för samhörighet. Alkohol ses idag som en självklar dryck i umgängessammanhang där det blivit nödvändigt att dricka för att inte avvika (Sigfridsson, 2005, s 10; Pedersen i Sigfridsson, 2005, s 75). Det har skapats förväntningar på alkohol där det ofta tas för givet att människor dricker (ibid). Att bryta mot dessa förväntningar kan skapa frustration, irritation och besvikelse (ibid, s 139-140, 144). Frustrationen behöver dock inte handla om att alkohol i sig inte dricks utan snarare om att förväntningarna på den önskade samhörigheten inte uppnås (ibid, s 139-140). Detta eftersom alkohol många gånger fungerar som en markör för fest och samhörighet (ibid, s 138). En fest har ofta ett koncept på vilket det skapas förväntningar utifrån. Festanordnarna kan ha investerat både tid och pengar på festen och vill då att deltagare “bjuder till” så att festen blir lyckad. Vid studentfester kan koncepten ofta innehålla dryckestävlingar. Det förväntas då att man ska delta i tävlingarna. Avstår man bryter man också mot förväntningarna och det blir en oartig handling och ett svek gentemot arrangören. Sigfridsson (2005, s 150-152) skriver om alkohol som stämningsskapare och sinnesförändrare. När vi blir berusade skrattar vi mer, hörs mer, fumlar mer, blir mer aggressiva, tappar kontroll etc. Enligt Sigfridsson (ibid) avviker man först när man markant inte bejakar stämningen, vilket betyder att en person som blir för full och inte kan hantera stämningen också avviker. Men så länge man visar social responsivitet genom att anamma stämningen behöver inte avvikelsen bli markant. Detta visar på ett sätt att förhålla sig till alkoholnormen i gruppen när man inte dricker. Att inte dricka kan dock besvära de som dricker eftersom man har större kontroll över sitt och andras beteende vilket kan uppfattas som ett hot mot de som dricker (ibid, s 152, 158).

### **5.2.4 Tidigare forskning på universitetsstudenter**

C Hughes (2012) studie undersöker alkoholens roll på tre universitet i Australien där 43 studenter i åldrarna 17-23 år ingår i mindre fokusgrupper och får diskutera alkoholens sociala funktion. Respondenterna ansåg att alkohol var värdefullt i en universitetskultur. Det blev



enklare att träffa nya människor och det gjorde en mer social, att bruka alkohol var också ett sätt att kunna inkluderas socialt (ibid, s 22). Herman-Kinney och Kinneys (2013, s 65) undersöker gruppen studerande nykterister boende i universitetsmiljö i USA och hur valet att avstå från alkohol gör studenten till den som avviker från normen och till följd av det skapar individer i gruppen strategier, för att inte kategoriseras som avvikande. Till exempel var vanliga anledningar till att inte dricka att kunna bibehålla sin religiösa identitet, akademiska identitet eller atletisk identitet samt rädslan för att förlora kontrollen. En grupp studenter undvek alkohol på grund av personer i familjen där det haft en negativ effekt (ibid, s 74-80). Negativa effekter av alkohol i egenskap av försämrade studieresultat eller missade lektioner normaliseras även om studenterna konstaterar att negativa effekter finns (Hughes, 2012, s 22). Flera aktiviteter under festen förutsätter även att studenten i fråga dricker alkohol, det kan även vara under dessa aktiviteter som en del av den nya sociala kontakten med andra studenter sker (ibid, s 24). Wardell och Read (2013) undersöker normer och positiva förväntningar på alkoholen hos studenter i USA. Studenter dricker för att förhålla sig till normer samt för att de har uppfattningen att de kan få ut något positivt av alkoholen. Konsumtionen kan ses som en ömsesidig inläring där kollektivets medlemmar utgår från varandras drickande för att fastställa en norm. En uppfattning är att studenter tror att andra studenter dricker mer än de faktiskt gör, och effekten av det blir att studenten själv dricker mer alkohol (ibid, s 191). Samma undersökning menar att normer och förväntningar om kvantiteten alkohol som bör drickas är som högst vid den inledande studietermen (ibid, s 192).

Vi har hittat mycket forskning på collegestudenter främst i USA men även i Australien och England. Vi är medvetna om att studentkulturer i olika länder, och således alkoholvanor bland studenter, skiljer sig från varandra. Dock kan vi se att alkohol betraktas som ett socialt problem för amerikanska och australienska studenter, liksom för svenska.

#### *5.2.4.1 Forskning på universitetsstudenter i Sverige*

Bullock (2004) har gjort en kvantitativ studie om alkoholkonsumtion och attityder till alkohol. Undersökningen är gjord på studenter på universiteten i Växjö, Kalmar, Lund och Umeå (Bullock, 2004, s 18). Genom tabeller och diagram redovisar hon statistik på att det intensivkonsumeras mest på Växjö- och på Lunds universitet (ibid, s 30). Vad gäller attityder till alkohol så upplever studenter att alkohol är en normal del av studentlivet men att alkohol ändå inte är krav för att kunna passa in i studentlivet (ibid, s 72-73). Dock finns skillnader



mellan universiteten vad gäller dessa attityder. Återigen upplever studenterna i Växjö och i Lund att det är svårare att passa in utan att dricka i jämförelse med vad studenterna på Umeå och Kalmar universitet tycker.

### 5.3 Operationalisering

Operationaliseringen skulle kunna varit en del av metodavsnittet men då den är enklare att förstå efter man läst teorin väljer vi att placera avsnittet efter teorin. Operationalisering handlar om att skapa mått på de begrepp som vi avser att undersöka (Bryman, 2011, s 156). Bryman (2011, s 155, 159) skiljer på mått och indikatorer. Mått rör sådant som är lätt att beräkna till exempel ålder, terminsstart, kön etc. medan indikatorer är indirekta mått på sådant som är svårare att beräkna, till exempel attityder eller beteenden. I detta avsnitt kommer vi att redogöra för hur enkätfrågorna utformats för att kunna mäta hur alkohol används som funktion för begreppen grupptillhörighet, identitetsskapande, avvikelse och liminalitet. Enkäten finns att se under avsnitt om [bilagor](#).

#### 5.3.1 Mått och indikatorer

Enkäten är uppdelad i mått och indikatorer (se bilaga). Fråga 1-5 och 7 kallar vi för kategoriseringsfrågor då vi kan använda dem för att kategorisera åldrar, studiestart, kön, boende, civilstatus, alkoholkonsumtion. Dessa frågor är det som Bryman (2011, s 155, 159) kallar för mått, dvs. sådant som vi enkelt kan beräkna. Fråga 6, 8 och 9-24 är indikatorer, dvs. indirekt mått på alkoholens funktion. Eftersom alkoholens funktion handlar om både beteenden och attityder blir det svårt att mäta det direkt såsom med ålder eller kön, varför vi använder oss av indikatorer. Begreppet grupptillhörighet är ett brett begrepp som innefattar flera aspekter så som förväntningar, samhörighet, normer, identitetsskapande och avvikande. Att bara använda en indikator på begreppet grupptillhörighet skulle innebära att vi skulle missa andra aspekter som vi också avser att undersöka, varför vi valt att använda flera indikatorer (ibid, s 159).

Observera att i många av våra tabeller och diagram använder vi måttet intensivkonsumtion. Svartalernativet ”aldrig” utgör en kategori för studenter som aldrig *intensivkonsumerar*, alltså betyder det inte att den gruppen aldrig konsumerar alkohol.

## 5.3.2 Mått på begrepp

### 5.3.2.1 *Grupptillhörighet, identitetsskapande, avvikande och liminalitet*

För att hitta samband mellan alkohol som funktion och grupptillhörighet har vi använt oss av flera olika indikatorer. Undersökningar visar att kvinnor har en lägre konsumtionsnivå jämfört med män (Sigfridsson, 2005; CAN, 2011; Bullock, 2004; SoRAD, 2012). Detta vill vi undersöka genom fråga 3 och 7. I dagens umgängeskretsar förväntas man dricka för att inte riskera att avvika (Sigfridsson, 2005; Lalander, 1998; Johansson, 1998). Genom fråga 7, 11, 14-15 och fråga 23-24 vill vi undersöka detta. Vi vill titta på normer och förväntningar både från gruppen och på gruppen. När vi jämför SoRAD och Bullocks rapporter kan vi se att det råder en skillnad där studenter dricker mer jämfört med övriga befolkningen. Sigfridsson (2005) och Goffman (2011) skriver vidare att man anpassar sig till normer för att inte avvika och riskera att stigmatiseras. Genom fråga 2, 6 och 7 vill vi undersöka detta och se om dryckesvanor förändras i samband med att man börjar studera. Wardell och Read (2013) har i deras undersökning, gjord på amerikanska studenter, kommit fram till att det förväntas att dricka mer i början av studier jämfört med senare. Detta vill vi undersöka med fråga 2, 7 och 23. Johansson (1998) menar att alkohol kan fungera som ett sätt att fylla tomrum som vårt samhälle och vår kultur inte uppfyller, som till exempel brist på gemenskap eller att man inte pratar om tabubelagda områden. Likaså skriver Lalander (1998) om begreppet liminalitet som handlar om hur man använder alkoholen för att träda in i ett friare och mer öppensinnat stadie, där vardagliga strukturer och krav försvinner. Genom fråga 7 och 17-22 vill vi undersöka detta. Som vi beskrivit i teorin hänger identitetsskapande starkt ihop med grupptillhörighet. Vi har därför inga direkta enkätfrågor om identitetsskapande, utan vill undersöka detta utifrån hur våra respondenter svarar på enkätfrågor om grupptillhörighet.

## 6 Resultat & Analys

### 6.1 Bortfall och kommentarfält

I undersökningen har vi fått in 346 enkäter. Resultatet visar att det inte fanns ett nämnvärt större externt bortfall. Dock på ett par frågor, gällande vilken termin respondenterna inledde sina studier samt frågan om hur respondenten uppfattar andras syn på sitt eget drickande, var det åtta respektive tio som lämnade svarsalternativen blanka. Övriga frågor hade endast ett fåtal internt bortfall som inte bör ha en större inverkan på det sammanställda resultatet. Vid frågan rörande ålder frågade vi efter födelseår och månad där ett tjugotal respondenter valde

att fylla i endast årtal. Med hänsyn till det har vi valt att anta att dessa studenter ännu inte haft födelsedag 2014. Det vill säga en född 1988 räknas tillhöra åldersgruppen 25 år.

Flera respondenter har skrivit kritik i kommentarfältet som avslutar vår enkät. Det finns inte utrymme att presentera samtliga kommentarer, vi presenterar därför den kritik som är riktad mot enkätens konstruktion och begränsningar. Fem respondenter tar upp fråga 19 i kommentarfältet och hävdar att frågan är svår att svara på eftersom det är svårt att veta hur andra uppfattar en. På fråga 19 finns även det högsta antalet bortfall i enkäten. Flera frågor behandlar faktorer som antar att respondenterna dricker eftersom det är främst det vi vill undersöka. Ett mindre antal respondenter anser att frågorna 17-22 inte går att svara på eftersom de frågorna förutsätter att studenten dricker alkohol. Fråga åtta berör respondentens generella syn på alkohol, där ett fåtal respondenter anser att den är oklart formulerad. Några respondenter föreslår ett eventuellt ”vet ej alternativ” på flera frågor.

Även om vi använder oss av bekvämlighetsurval kommer vi nedan visa resultat i vår undersökning som liknar tidigare undersökningars resultat, vilket stärker representativiteten i undersökningen.

## **6.2 Analytiskt tillvägagångssätt**

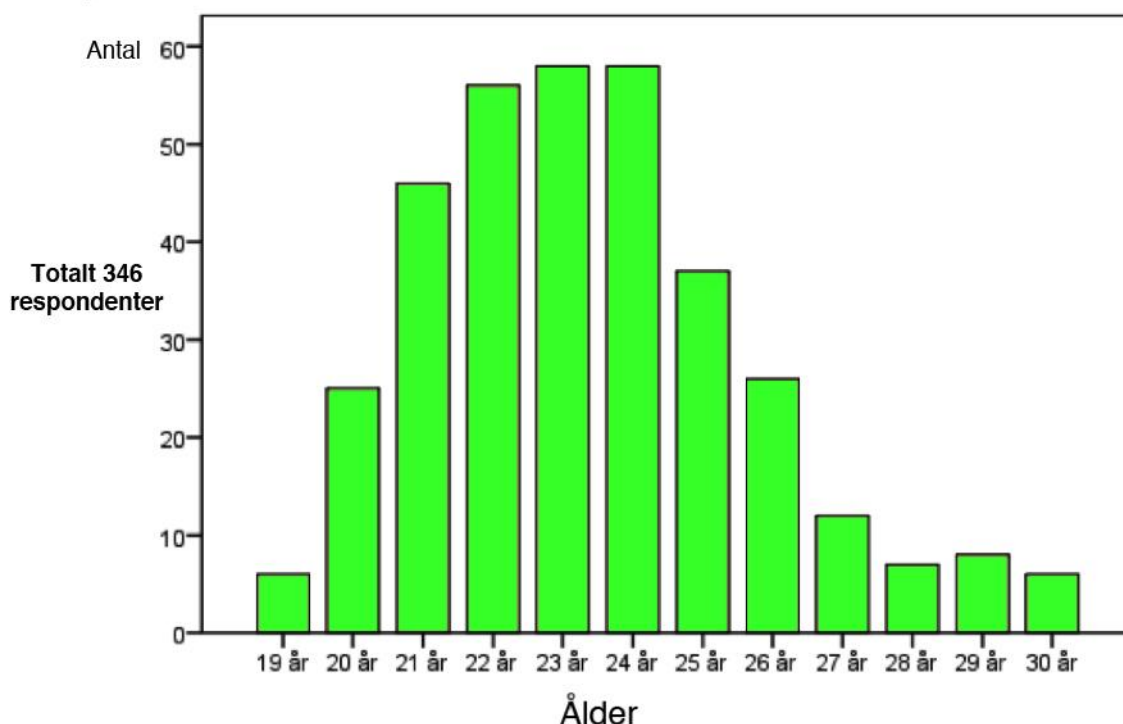
Precis som med operationaliseringen har vi valt att ha detta avsnitt innan analys och resultat presenteras istället för i avsnitt om metod. Detta för att förenkla utläsningen av diagram och tabeller.

Flera av våra enkätfrågor ger fem alternativ till respondenten att fylla i. I vår analys presenteras i flera sammanhang endast tre alternativ, detta för att tydliggöra för läsaren samt att öka den statistiska signifikansen. Det vill säga att i frågor med svarsalternativen ”stämmer helt” ”stämmer ganska bra” ”stämmer ibland” ”stämmer mindre bra” ”stämmer inte alls” används de två första alternativen för att markera ett positivt ställningstagande respektive de två sista alternativen något negativt (se bilagor). Och de som väljer alternativet ”stämmer ibland” har vi använt som neutrala i frågan eftersom de inte tar ställning för något positivt eller negativt. Även i frågan rörande tillfällen av intensivkonsumtion slås grupperna dricker ”1-2 gånger i månaden” och ”3 gånger i månaden” ihop till ”1-3 gånger i månaden”, samt ”1-2 gånger i veckan” slås ihop med ”3 gånger i veckan eller mer”, eftersom grupperna svarat väldigt lika i enkätfrågorna, samt att gruppen ”tre gånger i veckan eller mer” endast representerar två studenter i vår enkätundersökning. Det gör att vi får tre grupper, de som aldrig intensivkonsumerar, de som gör det 1-3 gånger i månaden samt minst en gång i veckan.

### 6.3 Kategoriseringsfrågor

De första åtta frågorna i enkäten används för att urskilja grupper. Grupperingarna och kategorierna används för att finna samband med alkoholbruk kopplat till grupptillhörighet. Våra respondenter var i ett åldersspann mellan 19-30 år, där cirka 74 % befinner sig inom åldersspannet 21-25 år.

**Diagram 1**



Cirka 85 procent påbörjade sina studier tidigast höstterminen 2011. De tre största grupperna var HT 2011, HT 2012 samt HT 2013. Detta rimligtvis därför att de flesta börjar studera höstterminen. Kvinnor utgjorde ungefär två tredjedelar (62,7 %) där resterande var män. I Bullocks undersökning om attityder till alkohol och narkotika på universiteten Umeå, Lund, Växjö och Kalmar fick hon liknande könsfördelning på respondenterna. Där cirka två tredjedelar var kvinnor och resterande män (2004, s 18). Likaså motsvarar vårt resultat könsfördelning Växjö universitet i sin helhet. På Växjö universitet utgjorde kvinnor cirka två tredjedelar (9471 var kvinnor utav sammanlagt 15755 studerande på Växjö universitet 2013) av de studerande på universitet (B, Nilsson, personlig kommunikation, 2014-05-27). På så sätt kan vi säga att könsfördelningen i vårt resultat är representativt för universitetet i sin helhet.

En majoritet (62 procent) bodde på campusområdet där lägenheterna är knutna till studier eller undervisning på universitetet och 38 procent bodde utanför området. Om studenterna studerar på distans eller ej har vi inte undersökt i vår enkät. En grupp på 44 procent fyllde i sitt civilstånd som singel och övriga ingick i ett förhållande. Det fanns en tendens till en ökad alkoholkonsumtion efter påbörjad studie då 33,4 procent uppgav att de drack mer efter start, 15,1 procent uppgav att de drack mindre sen den påbörjade studien och hos resten av respondenterna var den oförändrad. En förklaring till detta kan vara att studenter anpassar sig till en ny alkoholnorm vid påbörjad studie.

#### 6.4 Intensivkonsumtion

I detta avsnitt beskrivs intensivkonsumtionen bland studenter i vår undersökning i jämförelse med tidigare undersökningar bland studenter samt undersökningar på den generella alkoholkonsumtionen i Sverige, för samma åldersgrupper.

Tabell 1

| Intensivkonsumtion             | Aldrig | 1-3 gånger i månaden | Minst 1 gång i veckan |
|--------------------------------|--------|----------------------|-----------------------|
| <b>Åldersgrupp 19-30 år</b>    |        |                      |                       |
| <b>Linnéuniversitet, Växjö</b> | 13,7 % | 66 %                 | 20,3 %                |

På frågan ”Hur ofta dricker du mer än 4 öl(33 cl, 5%) eller 1 flaska vin eller 25 cl sprit, under en och samma kväll?” svarade 13,7 procent av respondenterna att de aldrig drack den mängden alkohol. Den största kategorin på 66 procent drack det 1-3 gånger i månaden och 20,3 procent minst 1 gång i veckan. Utifrån tabell 1 kan vi se att det normala i vår studie vad gäller intensivkonsumtion är att man väljer att intensivkonsumera framför att inte göra det. Värt att notera är att studenter som inkluderas i kategorin ”aldrig” inte nödvändigtvis aldrig dricker alkohol, men konsumerar inte den mängden på en och samma kväll.

Bullock (2004) undersökte intensivkonsumtionen hos studenter år 2004 på olika universitet.

Tabell 2

| <b>Intensivkonsumtion</b>      | <b>Aldrig</b> | <b>1 gång i månaden eller mindre</b> | <b>2-4 gånger i månaden</b> | <b>2 gånger i veckan eller mer</b> |
|--------------------------------|---------------|--------------------------------------|-----------------------------|------------------------------------|
| <b>Studenter i alla åldrar</b> |               |                                      |                             |                                    |
| <b>Växjö</b>                   | 3,5 %         | 30,3 %                               | 55,7 %                      | 11,5 %                             |
| <b>Lund</b>                    | 3,4 %         | 21,4 %                               | 59,7 %                      | 15,5 %                             |
| <b>Umeå</b>                    | 4,7 %         | 38,3 %                               | 53,4 %                      | 3,6 %                              |
| <b>Kalmar</b>                  | 4,9 %         | 33,4 %                               | 55,4 %                      | 6,3 %                              |

I studien används inte samma mått för att urskilja kategorierna, vilket försvårar jämförelsen. Ungefär 75 procent av respondenterna befann sig i åldrarna 20-29 år. Vi kan dock se likheter från våra undersökningsresultat framförallt i jämförelse med Lund och Växjö från 2004 där intensivkonsumtionen är mest frekvent. Undersökningen visar också att pub- och festaktiviteter är vanligast för studenterna på universitetet i Växjö (Bullock, 2004, s 24). Lalander (1998, s 33) menar att konsumtionen är som högst i åldrarna 20-29 år, efter trappas alkoholkonsumtionen generellt ner.

Nedan presenterar vi statistik från SoRAD (2013, s 31) om hur intensivkonsumtionen ser ut i Sverige i åldrarna 16-29 år.

Tabell 3

| <b>Intensivkonsumtion</b> | <b>Aldrig</b> | <b>1-3 gånger i månaden</b> | <b>Minst 1 gång i veckan</b> |
|---------------------------|---------------|-----------------------------|------------------------------|
| <b>Åldersgrupp 16-29</b>  |               |                             |                              |
| <b>Sverige</b>            | 72,8 %        | 22,5 %                      | 4,7 %                        |

Åldersgruppen skiljer sig från vår undersökning då de räknar från 16 års ålder. Dock kan vi se att det finns stora skillnader i intensivkonsumtionen mellan studenter på Linnéuniversitetet i Växjö i jämförelse med den svenska populationen. Med denna jämförelse vill vi illustrera hur det normala i vår undersökning ter sig unikt i jämförelse med den svenska populationen i samma åldrar. Intensivkonsumtionens frekvens påverkas stort av om personen i fråga läser på ett universitet.

Campusområdet på Linnéuniversitetet i Växjö skiljer sig från flera andra universitet i Sverige på så sätt att det är en hög koncentration av studenter boende på samma område. Därför anser vi det vara relevant och intressant att undersöka just denna aspekt. Festliga aktiviteter sker inom samma område där universitetsbyggnaderna för undervisning finns.

Nedan följer en tabell om hur intensivkonsumtionen skiljer sig beroende på om man bor på eller utanför campusområdet.

Tabell 4

| <b>Intensivkonsumtion<br/>Linnéuniversitetet,<br/>Växjö</b> | <b>Aldrig</b> | <b>1-3 gånger i<br/>månaden</b> | <b>Minst 1 gång i<br/>veckan</b> |
|---|---------------|---------------------------------|----------------------------------|
| <b>Bor på campus</b>  | 8,5 %         | 65,7 %                          | 25,8 %                           |
| <b>Bor inte på campus</b>                                   | 21,7 %        | 66,7 %                          | 11,6 %                           |

Cirka två tredjedelar av respondenterna bor på campusområdet medan resterande bor utanför. Att bo på campus påverkar inte intensivkonsumtionen kategorin 1-3 gånger i månaden vilket kan anses vara kategorin som representerar normen. Däremot ser vi en stor skillnad i kategorierna där man intensivkonsumerar mest respektive minst, och där studenter boende på campusområdet tenderar att dricka mer och oftare.

#### 6.4.1 Kön

Under tidsperioden 2004 till 2012 har mannens medelkonsumtion minskat med ungefär 17 procent medan kvinnans har minskat marginellt men i stort sätt är oförändrad, dock kvarstår det faktum att mannen dricker ungefär dubbelt så mycket som kvinnan generellt i Sverige. Det går att konstatera att konsumtionsklyftorna har minskat könen emellan (SoRAD, 2013, s 27). Sigfridsson (2005, s 176-178) menar att konsumtionen historiskt sätt använts som en konstruktion för manligt och kvinnligt. Där kvinnan tenderat att ha en mycket mer avhållsam syn på konsumtionen, och har haft ett större ansvar för hemmet och familj. Vidare kan vi idag urskilja skillnader i manligt och kvinnligt drickande, där en allt för berusad kvinna antas vara svagare än en berusad man. Detta menar Sigfridsson (2005, s 208-210) kan bero på att kvinnan i högre grad än mannen behöver ta kontroll över sin omgivning.

Tabell 5

| <b>Intensivkonsumtion</b> | <b>Aldrig</b> | <b>1-3 gånger i månaden</b> | <b>Minst 1 gång i veckan</b> |
|---------------------------|---------------|-----------------------------|------------------------------|
| <b>Kvinna</b>             | 16,7 %        | 67,4 %                      | 15,8 %                       |
| <b>Man</b>                | 8,5 %         | 63,6 %                      | 27,9 %                       |

I vår undersökning uppger männen generellt att de intensivkonsumerar mer än kvinnor. Framförallt i kategorin där man dricker minst en gång i veckan är männen procentuellt en betydligt större grupp. Även Bullocks (2004, s 30) undersökning visar att män intensivkonsumerar oftare än kvinnor vilket stärker representativiteten i vår undersökning. Iwamoto och Corbin (2014, s 29) undersöker huruvida det går att förklara att män i högre grad än kvinnor skapar alkoholrelaterade problem. Detta kopplas till manliga normer och positiva förväntningar av alkohol. Resultatet visade att män ville få mer kontroll över det andra könet samt ta flera risker drack mer, och en positiv förväntning av alkoholens effekt var att få ha sexuellt umgänge. Om det är så att alkoholanvändning i större grad är kopplat till manliga normer än kvinnliga bör det normativa könet också värdera konsumtionen olika.

Tabell 6

| <b>Alkoholsyn</b> | <b>Negativ</b> | <b>Neutral</b> | <b>Positiv</b> |
|-------------------|----------------|----------------|----------------|
| <b>Kvinna</b>     | 16,7 %         | 55,6 %         | 27,8 %         |
| <b>Man</b>        | 17,1 %         | 45,0 %         | 38,0 %         |

Vi kan se en tendens att männen värderar alkoholen något mer positivt. En möjlig förklaring skulle kunna vara att manligt drickande är mer accepterat än det kvinnliga. Sigfridsson (2005, s 207-208) skriver att det går att se en tendens där kvinnor i större utsträckning än förr tillåts dricka men vi kan fortfarande urskilja skillnader. Att dricka för mycket och bli berusad innebär att förlora en del av kontrollen och kan anses vara ett socialt misslyckande för kvinnor. Kvinnorna förhåller sig också mer neutrala i frågan.

#### 6.4.2 Alkohol och studiestart

Följaktligen presenteras samband mellan alkohol och studiestart. I tabell 7 jämför vi om de kategorier som dricker mer efter studiestart också har en högre frekvens vad gäller intensivkonsumtion.



Tabell 7

| <b>Intensivkonsumtion</b> | <b>Aldrig</b> | <b>1-3 gånger i månaden</b> | <b>Minst 1 gång i veckan</b> |
|---------------------------|---------------|-----------------------------|------------------------------|
| <b>Efter studiestart</b>  | 4,3%          | 28,8%                       | 68,6%                        |

I tabell 7 tittar vi på om personer dricker mer efter att de börjat studera. Vi kan se att bland de studenter som svarar att de intensivkonsumerar minst en gång i veckan har en markant procent börjat dricka mer i samband med att de började studera. Bland studenter är intensivkonsumtionen högre jämfört med den övriga befolkningen vilket illustreras om man jämför tabell 2 och 3. Genom Sigfridssons (2008), Lalanders (1998) och Goffmans (2011) teorier om grupptillhörighet, identitet, normer och avvikelse kan vi analysera och förstå sambandet kring varför studenter anpassar till mer intensiva dryckesvanor. För att ansluta sig till nya grupper krävs att man anpassar sig till rådande normer (Sigfridsson, 2008, s 100-101, 112). Grupptillhörighet är nödvändigt för att individer ska kunna uppleva samhörighet (ibid, s 117, 120). Samhörighet blir en funktion för att stärka och utveckla individens identitet (Lalander, 1998, s 52). Genom upplevelsen av samhörighet kan individen känna sig trygg och bevara självrespekt när denne är i annars otrygga miljöer (Ziehes & Willis i Lalander, 1998, s 54). I gruppen blir individen sedd, förstådd och accepterad vilket gör att denne känner sig verklig och levande (Lalander, 1998, s 52). Genom att bli accepterad i gruppen kan ens identitet av den unika människa man vill vara bekräftas och på så sätt stärkas och stabiliseras (Lalander, 1998, s 45-46). Individens behov av samhörighet kan således förstås av behovet av en egen unik identitet (ibid). På så sätt blir individen beroende av gruppens styrka för sin egen utveckling och väljer därför att följa dess normer och regler (Lalander & Johansson, 2002, s 55). Gör man inte det riskerar man att avvika (Goffman, 2011, s 10-12). Avviker man på ett negativt sätt från gruppens normer och regler riskerar man att stötas ut eller stigmatiseras från gruppen, vilket kan leda till utanförskap (ibid). Genom utanförskap går individen miste om gruppens styrkor vilka denne behöver för att bekräfta sig själv (ibid, s 21). Utan det hälsosamma sociala umgänget kan individen bli deprimerad, ängslig och förvirrad (ibid). Sammanfattningsvis kan alltså studenternas intensiva alkoholvanor förstås som ett sätt att anpassa sig till nya gruppnormer.

Johansson (1998, s 7-11) skriver om ett annat intressant och något annorlunda förhållande mellan alkoholkonsumtion och gemenskap i jämförelse med det vi tagit upp ovan. Han menar att desto mindre gemenskap vi känner desto mer dricker vi. Detta har vi också velat undersöka samband på i våra enkäter. I tabell 8 tittar vi på om studenter som nyligen börjat studera dricker mer än studenter som studerat längre. Tabellen illustrerar intensivkonsumtion och inte nödvändigtvis mängden.

Tabell 8

| <b>Studiestart &amp; intensivkonsumtion</b> | <b>2010 eller tidigare</b> | <b>2011</b> | <b>2012</b> | <b>2013 eller senare</b> |
|---|----------------------------|-------------|-------------|--------------------------|
| <b>Aldrig</b>                               | 13%                        | 30,4%       | 21,7%       | 34,8%                    |
| <b>1-3 gånger i månaden</b>                 | 13%                        | 24,9%       | 30,3%       | 30,8%                    |
| <b>Minst 1 gång i veckan</b>                | 15,9%                      | 24,6%       | 20,3%       | 39,1%                    |

I tabellen kan vi se att det är betydligt fler studenter som påbörjat studier 2013 eller senare som intensivkonsumerar minst en gång i veckan jämfört med de som påbörjade studier 2012 eller tidigare i samma intensivkonsumtionskategori. Vi kan alltså se ett samband i den intensivkonsumtionskategorin. För att analysera och förklara sambandet kan vi ta hjälp av Johanssons (1998) teori om alkohol som en symbol för samhörighet. Istället för att fokusera på berusningseffekten tittar han på alkoholen mer som något neutralt. Johansson (1998, s 7-11) menar att alkoholkonsumtionen beror på avsaknaden av gemenskap. Detta skulle kunna kopplas till att man i början av sina studier inte i samma utsträckning upplever gemenskap och att man därför intensivdricker oftare än de som studerat längre. En slutsats att dra utifrån Johanssons perspektiv är att det brister i gemenskapsutbudet, det finns inte tillräckligt med aktiviteter och ingångar för att uppleva en gemenskap. Därför väljer studenterna istället att dricka för att uppnå det (ibid).

### 6.4.3 Förväntningar på alkohol och gruppen

Wardell & Reads (2012, s 191) har undersökt hur man eventuellt kan koppla alkoholkonsumtionen till normer och positiva förväntningar av alkoholens effekter. En slutsats är att studenter har uppfattningen att andra dricker mer än de faktiskt gör. Detta resulterar i att studenterna själva dricker mer för att förhålla sig till en förväntad norm. På frågorna *När du går på fest förväntas du dricka av din umgängeskrets* och *När du går på fest förväntar du dig att din umgängeskrets dricker* svarar cirka 50 procent att de förväntar av

andra i umgängeskretsen att de dricker samt att de har uppfattningen att andra i umgängeskretsen förväntar att de dricker. Däremot menar 22 procent att de inte förväntas dricka av sin umgängeskrets samt cirka 26 procent anger att de inte förväntar att sin umgängeskrets dricker. Sigfridsson (2005, s 75, s 139-140) menar att det vid festliga sammanhang förväntas att dricka alkohol, och att avvika från de förväntningarna kan innebära att utmana sinnesstämningen av samhörighet. Vi kan se att cirka 50 procent av vår undersökningspopulation delar dessa förväntningar. Att vara benägen att avvika från att dricka kan tolkas som ett sätt att inte acceptera den rådande gruppnormen (ibid, s 150-152). Även i Hughes (2012, s 22) studie menar flera studenter att det förutsätts att man dricker då dryckestävlingarna är en central som många samlas runt om för att delta i och socialisera. Därför kan det vara aktuellt att försöka urskilja gruppnormer, om den eventuellt finns olika normer att förhålla sig till i de olika grupperingarna. Sigfridsson (2005, s 100-101) skriver om ömsesidigheten i skapandet av gruppnormer. Genom att anta andras beteende skapas och förstärks gruppens normer.

Nedan illustreras förväntningar beroende av intensivkonsumtionens frekvens.

**Diagram 2**

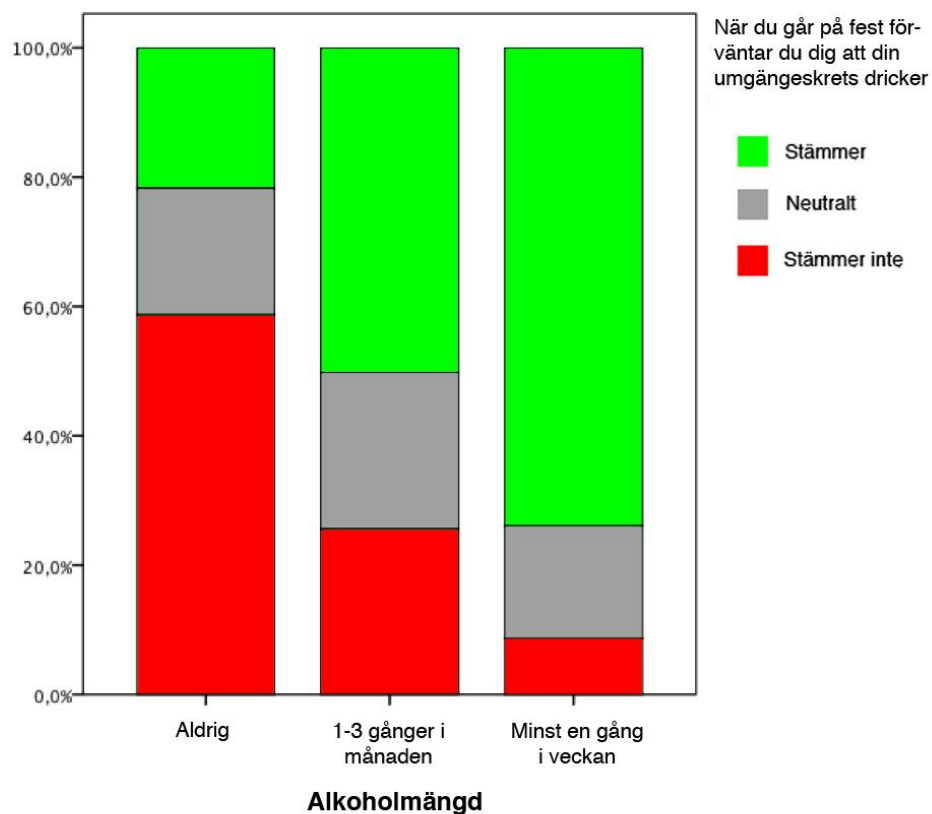
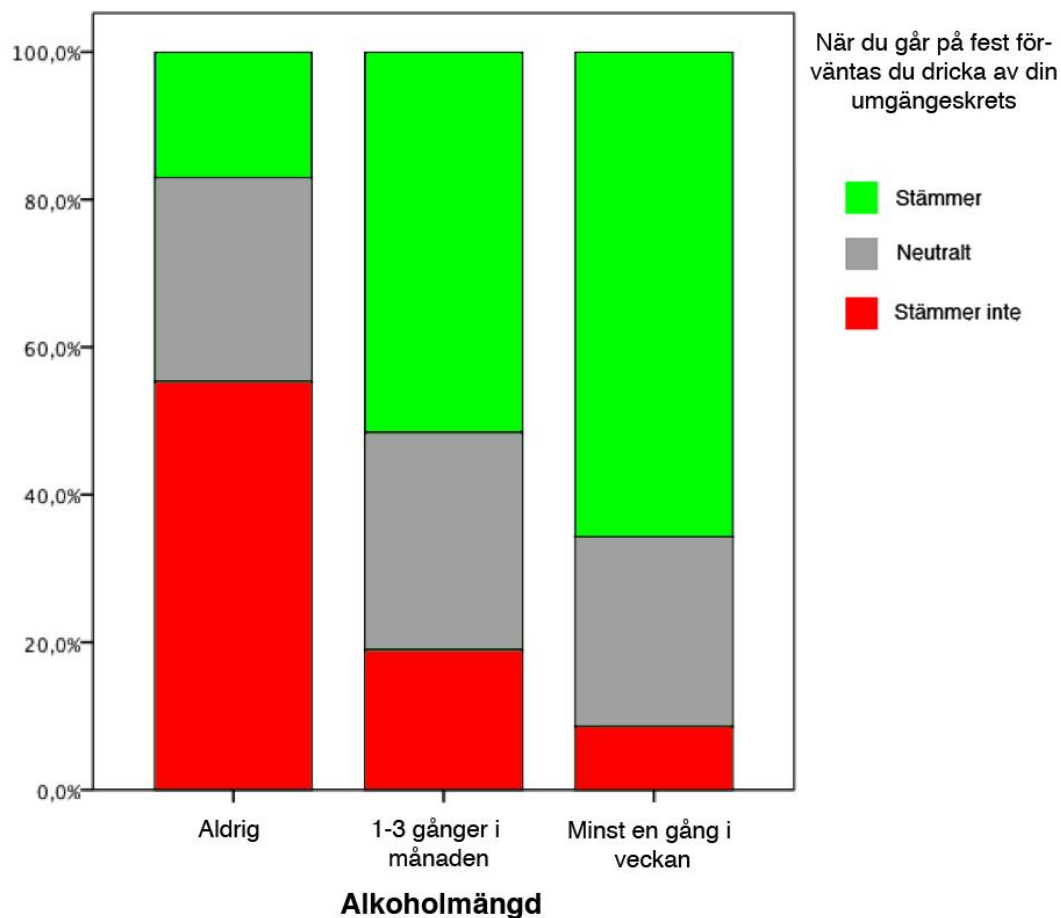


Diagram 3



Genom att titta på förväntningarna hos respondenterna utifrån att skapa tre kategorier med olika antal intensivkonsumtion, ser vi hur förväntningarna stiger på sig själv och sin umgängeskrets beroende av den mängd man dricker. Detta illustreras i diagram 2 och 3. I diagram 3 uppger cirka 60 procent av kategorin ”aldrig” att de inte förväntar sig att deras umgängeskrets dricker på fest, jämför vi det med kategorin där man dricker minst en gång i veckan är det endast cirka 9 procent som menar att det inte stämmer. Liknande siffror får vi om vi ser på kategoriernas antagna förväntningar på sig själv. En möjlig slutsats att dra av detta är att flera av personerna i de olika staplarna ”aldrig” och ”minst en gång i veckan” sannolikt tillhör olika umgängeskretsar. Således kan vi förvänta oss olika alkoholnormer att förhålla sig till. Återigen förstärks gruppens normer av ömsesidighet och att man antar det normala beteendet inom gruppen (Sigfridsson, 2005, s 100-101).

De respondenter som i större utsträckning upplever att de förväntas dricka samt att de förväntar sig att andra ska dricka, lever också själva upp till förväntningarna. Således har vi ett samband mellan förväntningar på alkoholkonsumtion och konsumtionen av alkohol. Med

hjälp av Sigfridssons (2005) teori om förväntningar kring alkoholen kan vi förklara varför studenter följer förväntningarna. Hon menar att det handlar om att inte avvika (Sigfridsson, 2005, s 10; Pedersen i Sigfridsson, 2005, s 75). Eftersom alkoholen blivit normaliserat i vårt samhälle, inte minst bland studenter, skapas det också förväntningar där det ofta tas för givet att man ska dricka för att inte avvika (Von Greiff, 2008, s 9; Sigfridsson, 2005, s 10, 75). Dock behöver det inte vara förväntningar på konsumtionen av alkoholen i sig (Sigfridsson, 2005, s 138-140, 144). Alkohol fungerar både som en markör för fest men framförallt som en symbol för det som egentligen är väsentligt för individen nämligen samhörigheten (ibid). Om någon i gruppen inte förhåller sig till de förväntningar som finns på alkoholkonsumtionen riskerar individens önskan om samhörighet att inte uppfyllas, vilket kan skapa frustration, irritation och besvikelse (ibid). Studentfester har ofta koncept med inslag av alkohol. Blir man inbjuden till en fest där arrangören investerat både tid och pengar förväntas man också själv "bjuda till" genom att delta i konceptet så att festen blir lyckad (ibid). Ett avståndstagande till alkohol kan på så sätt bli både en oartig handling gentemot arrangören men också riskera gruppens önskan om att få uppleva samhörighet (ibid).

Det intressanta för oss har varit att undersöka huruvida alkoholen kan vara en faktor för att förstärka gruppens samhörighet och vara en del av normbyggandet inom gruppen. I en undersökning av australiensiska studenter mellan 17-23 år antogs drickandet vara någonting positivt. Eventuella negativa konsekvenser av drickandet ansågs vara normalt, eftersom konsumtionen av alkohol var normaliserad (Hughes, 2012, s 22). Även studier på studenter i USA visade tydligt att drickandet ansågs vara normen. En undersökning på nykteriststudenter visar att flera studenter tvingades skapa olika strategier för att undvika att klassas som avvikande (Herman-Kinney & Kinneys, 2013, s 65). Att inte dricka innebar ett stigma enligt de intervjuade studenterna som i flera sammanhang betraktade sig själva som lustiga (ibid). Goffman (i Lalander, 1998, s 53) menar att avvikelser först uppstår då det finns en motsats, det vill säga att för att skapa avvikelser finns en annan grupp eller idé som fungerar enligt en norm.

Ett annat samband vi också velat undersöka är om det finns några skillnader beroende på hur länge man studerat vad gäller de studenter som menar att det förväntas att man ska dricka.

I tabell 9 illustreras de studenter som svarat att det stämmer att de förväntar sig att den egna umgängeskrets dricker när det är fest beroende av studiestart.

*Tabell 9*

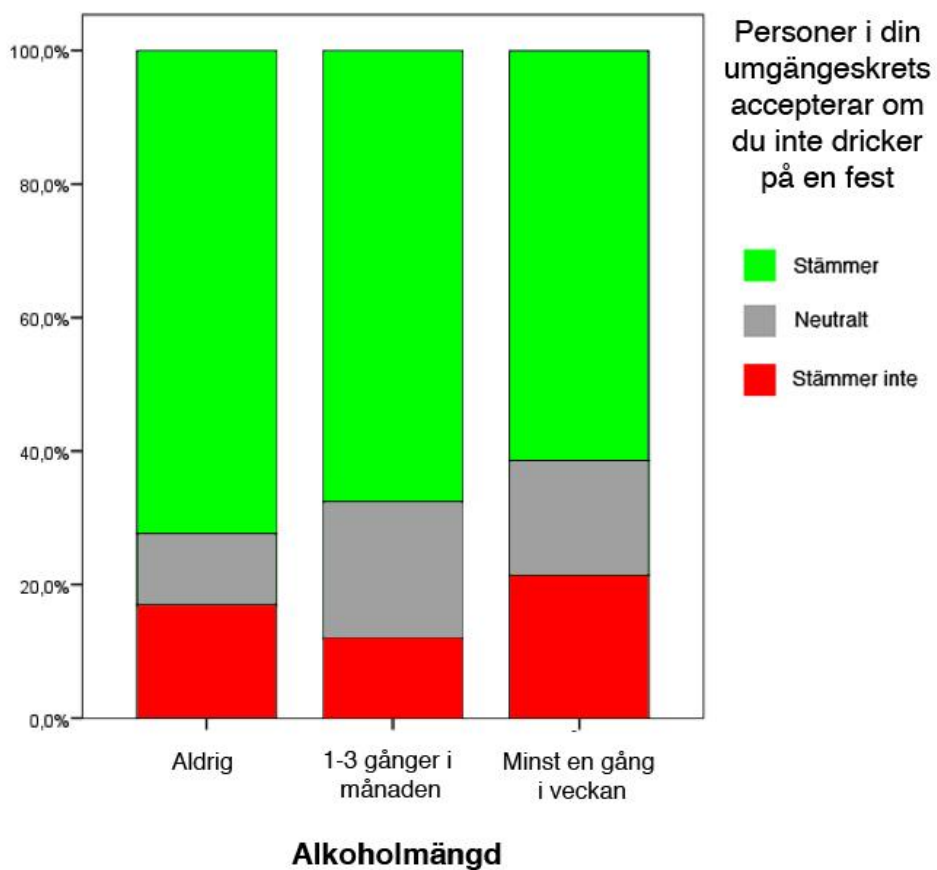
| <b>Studiestart</b>                   | <b>2010 eller tidigare</b> | <b>2011</b> | <b>2012</b> | <b>2013 eller senare</b> |
|--------------------------------------|----------------------------|-------------|-------------|--------------------------|
| <b>Förväntar sig alkohol på fest</b> | 15,2%                      | 26,9%       | 24,6%       | 33,3%                    |

Tidigare har vi visat samband mellan att man dricker mer när man börjat studera mer nyligen. I denna tabell kan vi också se att det finns ett samband mellan att de som förväntar sig att umgängeskretsen ska dricka gör det i högre grad när de studerat mindre än ett år. Wardell och Read (2013, s 192) undersöker studenternas normer och positiva förväntningar på kvantiteten alkohol. Varje student fick svara vid tre olika tillfällen, med ett års mellanrum vid varje tillfälle, och besvara frågor angående vilka förväntningar av kvantitet alkohol det fanns. Resultatet visade att de förväntades dricka mer i början av studiestarten än vid senare tillfällen.

#### 6.4.4 Reaktionen när studenter avstår alkohol

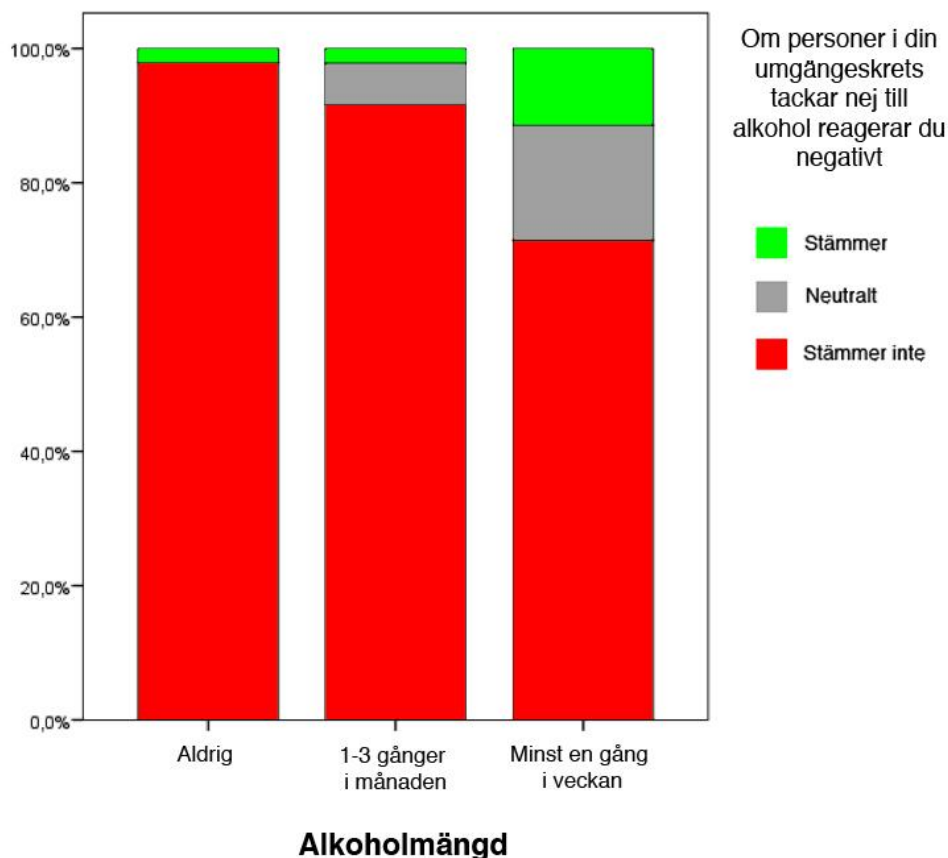
I diagram 4 illustreras om personer i ens umgängeskrets accepterar om de avstår alkohol på en fest. Vi vill således undersöka om ett beteende är accepterat. Även här använder vi kategorierna från frågan rörande intensivkonsumtion.

**Diagram 4**



I diagram 5 illustreras om de själva reagerar negativt när andra personer tackar nej till alkohol. Även här undersöks ett beteende med hjälp av kategorierna från frågan rörande intensivkonsumtion.

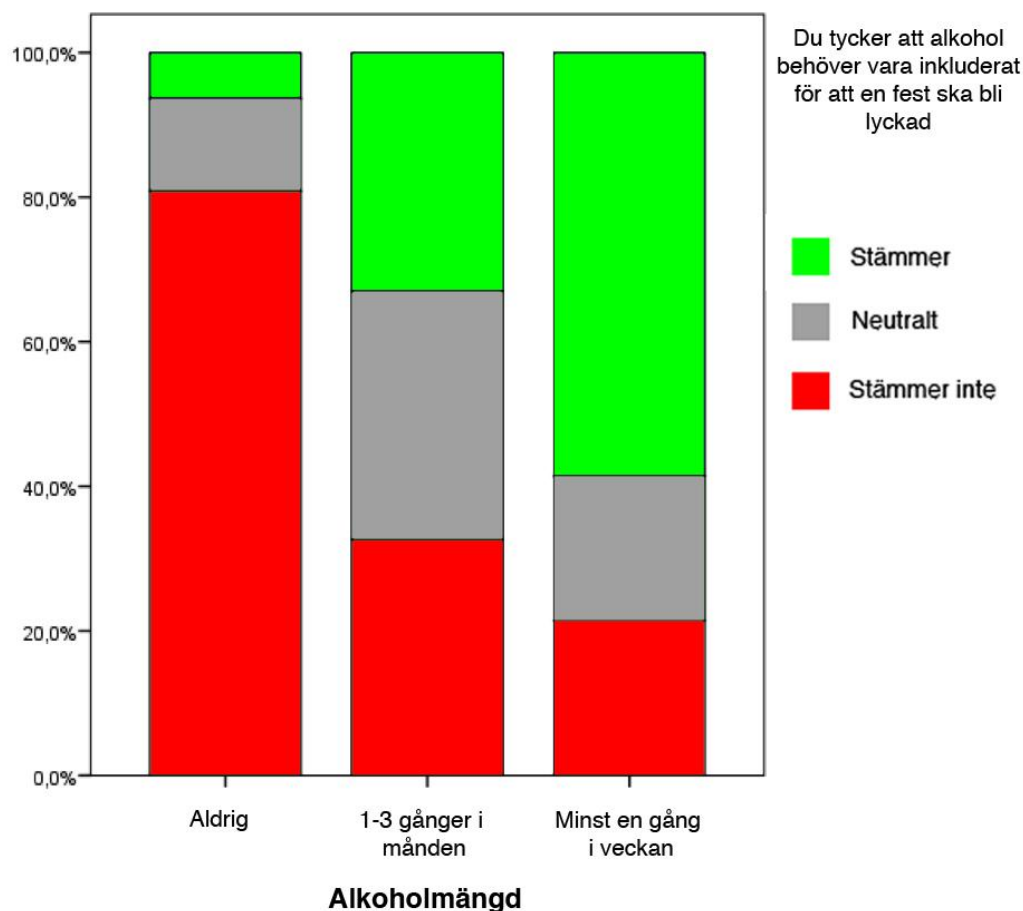
**Diagram 5**



Genom diagram 4 och 5 mäter vi huruvida det är accepterat eller inte att välja att inte dricka tillsammans med sin umgängeskrets. Vi kan se ett tydligt samband, oavsett konsumtionsvanor, att det i allra högsta grad är accepterat att vara på fest utan att dricka alkohol. Sigfridsson (2005, s 112) skriver att för att ingå i grupper krävs att man anpassar sig till rådande normer. Diagrammen visar att även i de kategorier där man intensivkonsumerar minst en gång i veckan är det accepterat att inte dricka vilket kan te sig anmärkningsvärt, då normen i dessa kategorier tordes vara att alkohol bör vara inkluderat. Sigfridsson (2005, s 112) ger en tänkbar förklaring till detta. Alkoholen är inte det väsentliga vid en fest utan fungerar snarare som ett verktyg för att bekräfta det som är det väsentliga, nämligen samhörigheten. Bullock (2004) visar även hon på att dricka alkohol anses vara det normala bland studenter men att det ändå inte behövs för att studenter ska kunna uppleva samhörighet.



**Diagram 6**



I diagram 6 kan vi se ett tydligt samband mellan att ju oftare man intensivkonsumerar ju viktigare är det att alkohol är inkluderat på en fest för att den ska bli lyckad. Det är dock viktigt att förstå att även andra faktorer spelar in för att en fest ska bli lyckad. Om vi tittar på diagram 4, 5 och 6 kan vi se ett samband där det är accepterat att inte dricka men att personer som dricker anser att alkohol ska vara inkluderat för att festen ska bli bra. I kategorin aldrig kan vi se att väldigt få tycker att alkohol ska vara inkluderat för att en fest ska bli lyckad. Detta eftersom kategorin aldrig innefattar studenter som aldrig intensivkonsumerar men detta betyder inte att studenterna i kategorin aldrig brukar alkohol.

## 6.5 Funktion

Tabell 10

| Alkoholsyn                   | Negativ | Neutral | Positiv |
|------------------------------|---------|---------|---------|
| <b>Aldrig</b>                | 51,1 %  | 47,1 %  | 4,3 %   |
| <b>1-2 gånger i månaden</b>  | 14,0 %  | 58,0 %  | 28,0 %  |
| <b>3 gånger i månaden</b>    | 10,8 %  | 60,2 %  | 28,9 %  |
| <b>Minst 1 gång i veckan</b> | 7,1 %   | 31,4 %  | 61,4 %  |

Tabellen visar på hur de olika kategorierna värderar alkoholen. Även här verkar det finnas en tydlig tendens, desto mer studenterna intensivkonsumerar, desto positivare bild av alkohol får de. Framförallt om vi jämför kategorierna ”aldrig” och ”minst 1 gång i veckan”. En hypotes skulle kunna vara att de kategorier som i större grad brukar alkohol också i större grad upplever alkoholens verkliga eller föreställda funktion. I Johanssons (1998, s 7-8) diskussion menar han att alkoholen har en funktion som gemenskapssymbol. Det vill säga att vi konsumerar alkoholen delvis för att uppnå en gemenskap. I flera sammanhang har då konsumtionen en positiv funktion.

Vidare presenteras enkätfrågornas resultat relaterade till att undersöka vilken funktion konsumtionen har för studenterna. Vi väljer att se på de kategorier där vi kan konstatera ett bruk av alkohol.

Tabell 11

**När du dricker blir det lättare att prata om saker som annars kan vara känsliga**

|                               | Stämmer | Neutral | Stämmer inte |
|-------------------------------|---------|---------|--------------|
| <b>Minst 1 gång i månaden</b> | 53,4 %  | 26,0 %  | 20,6 %       |

**När du dricker blir du mer social**

|                               | Stämmer | Neutral | Stämmer inte |
|-------------------------------|---------|---------|--------------|
| <b>Minst 1 gång i månaden</b> | 61,3 %  | 21,6 %  | 31,1 %       |

**Alkohol gör det lättare för dig att träffa nya människor**

|                               | Stämmer | Neutral | Stämmer inte |
|-------------------------------|---------|---------|--------------|
| <b>Minst 1 gång i månaden</b> | 50,2 %  | 33,0    | 16,8 %       |

Tabell 11 ger uttryck för vilken funktion alkoholen har eller inte har. Starkaste funktionen är att konsumtionen förknippas med att göra en mer social, här instämmer 61,3 procent, på samma fråga finns också den största kategorin som motsäger den funktionen på 31,1 procent. Drygt hälften anser att alkohol gör det lättare att träffa nya människor och att tala om saker som kan vara känsliga annars.

Johansson (1998, s 83) skriver att alkoholen kan hjälpa människor att ge uttryck för det som vår kultur inte tillåter. Om vår kultur inte tillåter oss att vara tillräckligt sociala, använder vi alkoholen för att fylla den bristen. Alkoholen antas då också bli en syndabock, något negativt, men den egentliga bristen är inte alkohol i sig, utan något annat. Det brister i gemenskapsutbudet. Påståendena från tabell 11 illustrerar att en majoritet av respondenterna tycker att alkoholen har en positiv funktion i dessa områden. Men utifrån Johanssons (ibid) tankesätt kan vi också tänka oss föreslå att utbudet för att tillfredsställas socialt, att tala om känsliga saker, träffa nya människor brister i övrigt. Studenter från forskning på ett universitetsområde i USA menar även dem att alkoholen hjälper dem att inkluderas socialt och träffa nya människor. I synnerhet vara studenterna positivt inställda till dryckeslekar där

det skapades möjligheter för att knyta nya kontakter, denna uppfattning delades av studenter från Australien men även utbytesstudenter (Hughes, 2012, s 22).

### 6.5.1 Liminalitet

Lalander (1998, s 33-38) talar om liminalitet, ett stadium som kan uppstå vid alkoholbruk. Handlingar och samtalsämnen som normalt sätt är tabubelagda anses vara tillåtna. Han menar att alkoholen gör det möjligt för det orena att bli rent. Vi blir mer frispråkiga, kamratskapet kan förstärkas, och den struktur vi normalt sätt förhåller oss till försvinner. Frågan om huruvida alkoholen kan göra det lättare att prata om känsliga saker undersöker delvis detta begrepp. Där 53,4 procent instämmer med att alkoholen faktiskt kan ge denna effekt. Detta skulle också kunna vara en del som förstärker gruppens normbyggande. Lalander (1998, s 49) menar att människan är genuint intresserad av tabu, och alkoholen får ge uttryck för det. En snapsvisa kan därför vara en ritual för ingå i ett stadium av liminalitet.

Vi kan även se att personer som konsumerar alkohol kan använda det för att koppla bort stress.

*Tabell 12*

#### 6.5.1.1.1 När du dricker blir det lättare att koppla bort tankar som gör dig stressad

|                               | Stämmer | Neutral | Stämmer inte |
|-------------------------------|---------|---------|--------------|
| <b>Minst 1 gång i månaden</b> | 60,8 %  | 24,0 %  | 15,2 %       |

En majoritet (60,8 %) anser att under tiden du dricker alkohol känner de sig mindre stressade. En betydligt mindre kategori (15,2%) anser att alkoholen inte har den funktionen. Liknande resultat kan vi se i den Hughes studie med fokusgrupper där flera medverkande ansåg att alkoholbruket kunde underlätta vid stress (2012, s.25).

## 7 Slutdiskussion

Ambitionen är att knyta samman resultatet och syftet samt besvara det syfte och de frågeställningar som ligger till grund för uppsatsens innehåll. Slutsatser från analysen presenteras och diskuteras. Utifrån våra frågeställningar diskuteras resultatet med anknytning till vår teoretiska ansats.

### 7.1 Hur används alkohol som funktion för att förhålla sig till normer och undvika avvikelser för studenter i åldrarna 19-30 år?

Vi kan konstatera att vilken termin studenten går på påverkar alkoholkonsumtionen. En tendens pekar på att studenter som nyligen påbörjat studier dricker mer än de som studerat en längre tid. En slutsats att dra utefter Johanssons (1998, s 7-11) resonemang är att studenter i början av studierna är i större behov av gemenskap. Detta möjligtvis eftersom studenter är i större behov av att knyta kontakter och anpassa sig till nya normer som råder eller förväntas råda vid universitetsstudier. Eftersom det snarare är så att studenter börjar intensivkonsumera mer alkohol än mindre efter påbörjad universitetsstudie kan detta vara ett uttryck för en normanpassning, det vill säga att studenter generellt sätt dricker mer. Det blir också väldigt tydligt om vi jämför vår undersökning med SoRADs (2013, s 30) undersökning på Sveriges befolkning i samma ålderskategori. Studenter intensivkonsumerar betydligt mer än vad samma ålderskategori gör generellt. Det blir därför då intressant att undersöka de förväntningar som studenterna har på sin umgängeskrets.

Det är inte så förvånande att de som angett att de intensivkonsumerar minst en gång i veckan även förväntar att andra i sin umgängeskrets ska dricka alkohol i högre grad än de som aldrig intensivkonsumerar. Det framgår tydligt att alkohol förväntas vara med på studentfester. En del av de personer som aldrig intensivkonsumerar förväntar sig även de att det ska finnas alkohol på fest, dock förväntar sig de flesta som aldrig intensivkonsumerar att det inte finns alkohol på festen. Det som är intressant är att studenter enligt Wardell och Reads (2012, s 191) undersökning, på grund av att de förväntar sig att andra studenter dricker mer, ökar sin egen konsumtion. De förväntade sig även att andra drack mer än vad de faktiskt gjorde. Därför kan förväntningarna av hur alkoholkonsumtionen ser ut påverka mer än hur det i realiteten ser ut. Således kan vi spekulera i hur normer kring alkoholkonsumtion förstärks av missuppfattningar mellan studenterna. Det tydligaste sambandet verkar dock vara att studenterna i deras förväntningar på andra utgår från sin egen intensivkonsumtion för att beskriva andras.

Även om det var en hög intensivkonsumtion för studenterna i vår studie jämfört med Sveriges befolkning i samma ålderkategori och att det i stor grad förväntades att andra skulle konsumera alkohol på fest så verkade studenterna acceptera att andra inte drack alkohol. I kategorin där man intensivkonsumerar minst en gång i veckan förväntar sig cirka 75 procent att deras umgängeskrets ska dricka. För samma kategori är det endast 10 procent som skulle reagera negativt om andra väljer att inte dricka på en fest. Här verkar det alltså som att alkoholkonsumtionen inte är nödvändig för festen även om det förväntas dricka. En stor majoritet av gruppen accepterar alltså att andra inte dricker, dock förväntar de sig att andra dricker. För oss uppfattas det som en motsägelse, men det kan också betyda att det snarare är förväntningarna i en studentkultur som trappar upp alkoholkonsumtionen.

En majoritet av studenter befann sig i kategorin där man intensivkonsumerar 1-3 gånger i månaden. Det är svårt att fastslå att personerna i denna kategori har det ”normala” förhållningssättet till alkohol. Däremot kan vi tydligt se att personerna i de olika kategorierna där man svarat på frågan hur ofta de intensivkonsumerar (”aldrig”, ”1-3 gånger i månaden” och ”minst en gång i veckan”) ser olika på alkoholens funktioner. Således kan vi anta att det finns olika förhållningssätt och gruppnormer inom de olika kategorierna. Inom gruppen identifieras förhållningssättet. Vi kan se att beroende på hur mycket personerna intensivkonsumerar skapas förväntningarna på sin umgängeskrets. Eftersom vi kan fastslå att förväntningarna ser så pass olika ut är det möjligt att ens umgängeskrets, eller grupp, gemensamt förhåller sig till alkohol. På så sätt skapas eventuellt grupper beroende av alkoholvanorna hos individerna i gruppen. Herman-Kinney & Kinneys undersökning (2013, s 65), avvikelser för de studenter som inte brukar alkohol på campus, undersöker studenterna efter den generella normen, dvs. att man ska dricka. Vi kan dock anta att det skapas grupper bland studenter på ett universitetsområde där grupperna, och inte den generella normen, avgör förhållningssättet för studenterna. Det tycks således svårt att tala om en som undviker alkohol som en avvikande, eftersom vi också måste undersöka vilka aktiviteter studenten deltar i, och vilka sammanhang. Det blir först avvikande om studenten aktivt deltar i aktiviteter där alkoholkonsumtion förväntas. Dessa aktiviteter har vi egentligen inte undersökt, utan vi har tillfrågat studenternas förhållningssätt på en ”fest”. Detta är en brist i vår undersökning då vi inte kunna identifiera dessa grupper. Det hade kunnat vara fördelaktigt att följa upp med frågor som berör gruppnormer men det hade varit svårt att utföra med hjälp av enkäter. Dock skulle en person som inte dricker alkohol också kunna uppfylla de egenskaper alkoholen ger utan att dricka. Frågan är då om beteendet då fortfarande skulle anses vara avvikande? Det är

intressant eftersom det är oklart om normen skapas av konsumtionen i sig, eller om den skapas till följd av alkoholens effekter.

## **7.2 Hur används alkohol som funktion för grupptillhörighet bland studenter i åldrarna 19-30 år?**

Alkoholen kan alltså användas som ett uttryck för att förhålla sig till gruppens normer. I en grupp skapas en känsla av samhörighet, som hjälper individer att känna sig trygga och uttrycka sig fritt (Sigfridsson, 2005, s 54). En tanke redan innan vi påbörjade vår studie var att bruket av alkohol måste ha ett syfte, eftersom det i så stor utsträckning konsumeras alkohol i vårt avlånga land. I undersökningen försöker vi identifiera funktionen hos alkoholen och således få reda på vilka egenskaper hos individen som är viktiga för grupptillhörigheten. Det visade sig då att cirka 60 procent, respektive 50 procent ansåg att alkoholen var fördelaktig för att bli mer social och för att tala om känsliga ämnen. Betydligt färre motsatte sig påståendet att alkoholen inte hade denna effekt. Vår antagelse är att utbytet av känsliga ämnen förstärker gruppens samhörighet liksom att individerna blir mer sociala. Kanske kan de effekter alkoholen medvetet eller omedvetet för med sig fungera som en ventil, där människor får ge uttryck för saker de normalt inte vågar uttrycka. En motsägelse till detta skulle kunna vara att förhållningssättet till alkoholen skapar samhörigheten och inte de faktiska effekterna. Liksom brukandet av alkoholen kan förstärka samhörigheten i gruppen kan avvisandet av alkoholen också eventuellt förstärka en grupps samhörighet. Alltså, det är kanske förhållningssättet till alkoholen som skapar värderingarna hos gruppen. Till exempel berättar Herman-Kinney & Kinneys (2013, s 74-80) studie för oss att flera studenter väljer att undvika alkohol på grund av religiös identitet eller atletisk identitet. Vi kan alltså tänka oss att vissa gruppers undvikande av alkohol också kan förstärka samhörigheten. I vår undersökning har vi dock inte undersökt de studenter som aldrig dricker alkohol, vi kan inte utifrån enkäten klart definiera de grupperna, utan bara de grupper som aldrig intensivkonsumerar alkohol. Sigfridssons (2005, s 10, 75) resonemang om det normaliserade drickandet där personer dricker för att det förväntas och det antas vara det normala kan användas som en generell regel, dock blir det missvisande att inte ta upp att det bör finnas flera olika gruppnormer att förhålla sig till.

## **7.3 Reflektioner och framtida forskning**

Resultatet av vår undersökning visar att det finns en skillnad i hur ofta män intensivkonsumerar i jämförelse med kvinnor. Även en liten tendens till att mäns alkoholsyn

är mer positiv än kvinnor. Inga större slutsatser går att göra utifrån detta faktum. En tanke för framtida forskning inom området är att koppla manliga normer till grund för att de har en högre konsumtion. Upplever män i större utsträckning än kvinnor att alkoholen har en positiv funktion? I så fall varför.

Något unikt för Linnéuniversitetet i Växjö är att flera bostäder ligger i samma område som de universitetsbyggnader där undervisningen pågår. Campusområdet ligger i sin tur cirka fyra kilometer utanför centrum, och kan betraktas som en mindre stad i staden. I jämförelse med Lunds universitetsområde, där universitetsbyggnader samt bostäder är utspridda över hela staden. Vi kunde tydligt se att studerande som var bosatta på campusområdet intensivkonsumerade mer än studerande bosatta utanför campusområdet. En hypotes skulle eventuellt kunna vara att normer inom campusområdet skiljer sig jämfört med normen utanför. Detta är något som hade varit intressant att undersöka vidare för oss. Om det slutna campusområdet påverkar alkoholkonsumtionen och vad det i så fall kan bero på.



## 8 Referenser

- Bryman, Alan (2011). *Samhällsvetenskapliga metoder*. Upplaga 2:1. Malmö: Liber.
- Bullock, Sandra (2004). *Alkohol, narkotika och studentliv*. Rapport nr 6. Stockholm: SoRAD.
- CAN (2011). *Drogutvecklingen i Sverige*. Rapport 130. Stockholm: Centralförbundet för alkohol- och narkotikaupplysningen.
- Centrum för socialvetenskaplig alkohol- och drogforskning (2013). *Tal om alkohol 2012*. Stockholm: SoRAD.
- Facebook inc. (2014). *Facebook Advertising*. Hämtad 2014-04-17. Tillgängligt: [www.facebook.com/advertising](http://www.facebook.com/advertising)
- Google inc. (2014). *Googledrive*. Hämtad: 2014-04-29. Tillgängligt: <http://drive.google.com>
- Goffman, E. (2011). *Stigma: Den avvikandes roll och identitet*. Tredje upplagan. Stockholm: Norstedts.
- Herman-Kinney, N & Kinney, D (2013). *Sober as Deviant: The stigma of sobriety and how some college students "stay dry" on a "wet" campus*. Journal of contemporary ethnography.
- Hughes, C (2012). All beers and skittles? A qualitative pilot study of the role of alcohol in university college life. *Australian Universities Review*. Vol. 54. University of Tasmania.
- IBM (2013) *IBM SPSS advanced Statistics 22*. [www.ibm.com](http://www.ibm.com).
- Johansson, G (1998). *Måttliga eller meningsfullt*. Upplaga 1. Stockholm: Folkhälsoinstitutet.
- Körner, S. & Wahlgren, L. (2005). *Statistiska metoder*. Andra upplagan. Lund: Studentlitteratur.
- Lalander, P. (1998). *Anden i Flaskan: Alkoholens betydelse i olika ungdomsgrupper*. Stockholm/Stehag: Brutus Östlings Bokförlag Symposion.
- Lalander, P & Johansson, T. (2002). *Ungdomsgrupper i teori och praktik*. Andra upplagan. Lund: Studentlitteratur.
- Linnéuniversitetet. Årsredovisning 2012. Hämtad: 2014-05-17. Tillgängligt: [http://lnu.se/polopoly\\_fs/1.83502!Linnéuniversitetet\\_Årsredovisning\\_2012\\_Webb.pdf](http://lnu.se/polopoly_fs/1.83502!Linnéuniversitetet_Årsredovisning_2012_Webb.pdf)

Nilsson, B. Personlig kommunikation. Ladokhandläggare Linnéuniversitet. Telefonsamtal 2014-05-27.

Socialhögskolan id Lunds universitet (2014). *Råd och anvisningar för uppsatsarbete*. [www.lu.se](http://www.lu.se)

Sigfridsson, I. (2005). *Självklara drycker? Kaffe och alkohol i social samvaro*. Göteborg: Arkipelag.

Ståhlbrandt, H. (2008). *Alcohol use in swedish halls of residence*. Lund: Lund university, department of health sciences.

Trost, J. (2007). *Enkätboken*. Upplaga 4:2. Lund: Studentlitteratur.

Vetenskapsrådet. *Forskningsetiska principer inom humanistisk-samhällsvetenskaplig forskning*. Hämtad: 2014-04-26. Tillgängligt: [http://www.vr.se/download/18.6b2f98a910b3e260ae28000360/HS\\_15.pdf](http://www.vr.se/download/18.6b2f98a910b3e260ae28000360/HS_15.pdf)

Von Greiff, N. (2008). *Ungdomsinriktad alkohol- och drogprevention: Förutsättningar, evidens och legitimitet*. Stockholm: Stockholms universitet, institutionen för socialt arbete.

Wardell, J & Read, J (2013). Alcohol expectancies, perceived norms, and drinking behavior among college students: Examining the reciprocal determinism hypothesis. *Psychology of addictive behaviors*. Vol 27. American psychological association. Hämtad från LUBsearch.

## 9 Bilagor

### En enkät om dina alkoholvanor i sällskap med andra.

Vi är två studenter som studerar socionomprogrammet på Lunds universitet och skriver C-uppsats. Vi är intresserade av dina alkoholvanor i sällskap med andra. Enkäten är anonym och riktar sig bara till studenter på Linnéuniversitetet. Materialet kommer endast att användas till uppsatsen.

1. När är du född? Skriv år och månad. Ex. 1988-09. \_\_\_\_\_

2. När började du studera på Linnéuniversitetet? Skriv år och månad. Ex. 2010-07. \_\_\_\_\_

3. Är du man eller kvinna?

Man

Kvinna

4. Bor du på campusområdet?

Ja

Nej

5. Vad är din civilstatus?

Singel

I ett förhållande, ej sambo

I ett förhållande, sambo

6. Har dina alkoholvanor ändrats sedan du började studera vid Linnéuniversitetet?

Jag dricker mer

Oförändrat

Jag dricker mindre

7. Hur ofta dricker du antingen 4 öl (33 cl, 5%) eller 1 flaska vin eller 25 cl sprit eller mer, under en och samma kväll?

Aldrig

1-2 gånger i månaden eller mindre

3 gånger i månaden

1-2 gånger i veckan

3 gånger i veckan eller fler

8. Vad är din syn på alkohol?

Negativ

Ganska negativ

Neutral

Ganska positiv

Positiv

Nu följer ett antal påståenden. Kryssa endast för ett svarsalternativ.

9. Alkohol gör det lättare för dig att skapa relationer

Stämmer helt

Stämmer ganska bra

Stämmer ibland

Stämmer mindre bra

Stämmer inte alls

10. Alkohol gör det lättare för dig att bibehålla relationer

Stämmer helt

Stämmer ganska bra

Stämmer ibland

Stämmer mindre bra

Stämmer inte alls

11. Du tycker att alkohol behöver vara inkluderat för att en fest ska bli lyckad

Stämmer helt

Stämmer ganska bra

Stämmer ibland

Stämmer mindre bra

Stämmer inte alls

12. Alkohol gör det lättare för dig att träffa nya människor

Stämmer helt

Stämmer ganska bra

Stämmer ibland

Stämmer mindre bra

Stämmer inte alls

13. Att festa tillsammans med din umgängeskrets och med alkohol tycker du är veckans höjdpunkt

Stämmer helt

Stämmer ganska bra

Stämmer ibland

Stämmer mindre bra

Stämmer inte alls

1 av 2

**14. Om personer i din umgängeskrets tackar nej till alkohol reagerar du negativt**

|                          |                          |                          |                          |                          |
|--------------------------|--------------------------|--------------------------|--------------------------|--------------------------|
| Stämmer helt             | Stämmer ganska bra       | Stämmer ibland           | Stämmer mindre bra       | Stämmer inte alls        |
| <input type="checkbox"/> | <input type="checkbox"/> | <input type="checkbox"/> | <input type="checkbox"/> | <input type="checkbox"/> |

**15. Personer i din umgängeskrets accepterar om du inte dricker på en fest**

|                          |                          |                          |                          |                          |
|--------------------------|--------------------------|--------------------------|--------------------------|--------------------------|
| Stämmer helt             | Stämmer ganska bra       | Stämmer ibland           | Stämmer mindre bra       | Stämmer inte alls        |
| <input type="checkbox"/> | <input type="checkbox"/> | <input type="checkbox"/> | <input type="checkbox"/> | <input type="checkbox"/> |

**16. De flesta i din umgängeskrets dricker mer än du**

|                          |                          |                          |                          |                          |
|--------------------------|--------------------------|--------------------------|--------------------------|--------------------------|
| Stämmer helt             | Stämmer ganska bra       | Stämmer ibland           | Stämmer mindre bra       | Stämmer inte alls        |
| <input type="checkbox"/> | <input type="checkbox"/> | <input type="checkbox"/> | <input type="checkbox"/> | <input type="checkbox"/> |

**17. När du har druckit uppfattar du dig själv som mer intressant**

|                          |                          |                          |                          |                          |
|--------------------------|--------------------------|--------------------------|--------------------------|--------------------------|
| Stämmer helt             | Stämmer ganska bra       | Stämmer ibland           | Stämmer mindre bra       | Stämmer inte alls        |
| <input type="checkbox"/> | <input type="checkbox"/> | <input type="checkbox"/> | <input type="checkbox"/> | <input type="checkbox"/> |

**18. När du har druckit uppfattar du andra som mer intressanta**

|                          |                          |                          |                          |                          |
|--------------------------|--------------------------|--------------------------|--------------------------|--------------------------|
| Stämmer helt             | Stämmer ganska bra       | Stämmer ibland           | Stämmer mindre bra       | Stämmer inte alls        |
| <input type="checkbox"/> | <input type="checkbox"/> | <input type="checkbox"/> | <input type="checkbox"/> | <input type="checkbox"/> |

**19. När du har druckit uppfattar andra dig som mer intressant**

|                          |                          |                          |                          |                          |
|--------------------------|--------------------------|--------------------------|--------------------------|--------------------------|
| Stämmer helt             | Stämmer ganska bra       | Stämmer ibland           | Stämmer mindre bra       | Stämmer inte alls        |
| <input type="checkbox"/> | <input type="checkbox"/> | <input type="checkbox"/> | <input type="checkbox"/> | <input type="checkbox"/> |

**20. När du dricker blir du mer social**

|                          |                          |                          |                          |                          |
|--------------------------|--------------------------|--------------------------|--------------------------|--------------------------|
| Stämmer helt             | Stämmer ganska bra       | Stämmer ibland           | Stämmer mindre bra       | Stämmer inte alls        |
| <input type="checkbox"/> | <input type="checkbox"/> | <input type="checkbox"/> | <input type="checkbox"/> | <input type="checkbox"/> |

**21. När du dricker blir det lättare att prata om saker som annars kan vara känsliga**

|                          |                          |                          |                          |                          |
|--------------------------|--------------------------|--------------------------|--------------------------|--------------------------|
| Stämmer helt             | Stämmer ganska bra       | Stämmer ibland           | Stämmer mindre bra       | Stämmer inte alls        |
| <input type="checkbox"/> | <input type="checkbox"/> | <input type="checkbox"/> | <input type="checkbox"/> | <input type="checkbox"/> |

**22. När du dricker blir det lättare att koppla bort tankar som gör dig stressad**

|                          |                          |                          |                          |                          |
|--------------------------|--------------------------|--------------------------|--------------------------|--------------------------|
| Stämmer helt             | Stämmer ganska bra       | Stämmer ibland           | Stämmer mindre bra       | Stämmer inte alls        |
| <input type="checkbox"/> | <input type="checkbox"/> | <input type="checkbox"/> | <input type="checkbox"/> | <input type="checkbox"/> |

**23. När du går på fest förväntar du dig att din umgängeskrets dricker**

|                          |                          |                          |                          |                          |
|--------------------------|--------------------------|--------------------------|--------------------------|--------------------------|
| Stämmer helt             | Stämmer ganska bra       | Stämmer ibland           | Stämmer mindre bra       | Stämmer inte alls        |
| <input type="checkbox"/> | <input type="checkbox"/> | <input type="checkbox"/> | <input type="checkbox"/> | <input type="checkbox"/> |

**24. När du går på fest förväntas du att dricka av din umgängeskrets**

|                          |                          |                          |                          |                          |
|--------------------------|--------------------------|--------------------------|--------------------------|--------------------------|
| Stämmer helt             | Stämmer ganska bra       | Stämmer ibland           | Stämmer mindre bra       | Stämmer inte alls        |
| <input type="checkbox"/> | <input type="checkbox"/> | <input type="checkbox"/> | <input type="checkbox"/> | <input type="checkbox"/> |

**25. Tack för ditt deltagande! Har du ytterligare synpunkter på undersökningen eller frågorna, skriv gärna dem här. För att ta del av resultatet kontakta oss på**

---

---

---

---