

Institutionen för kulturvetenskaper
Kandidatuppsats Kulturadministration
Handledare: Mats Arvidson

Lunds universitet
KULK10:3
VT 2015

Det digitala museet

**En studie om myndigheten Livrustkammaren, Skoklosters slott
och stiftelsen Hallwylska museets arbete med digitalisering**

Maja Andersson



LUNDS
UNIVERSITET

Innehåll

Abstract	3
Keywords	3
1 Inledning	4
1.1 Ämnesval.....	4
1.2 Syfte, frågeställning och avgränsningar.....	4
1.3 Tidigare forskning och material	6
1.4 Metod och teori	8
1.5 Disposition	13
2 Resultat och Analys	13
2.1 Museet, dess samlingar och det kulturpolitiska läget	13
2.2 Digitala initiativ i kulturarvssektorn	16
2.3 LSH och deras arbete med digitalisering	18
2.3.1 LSH som myndighet	18
2.3.2 LSH:s samlingar digitaliseras	20
2.3.3 Att bevara och förmedla.....	25
2.3.4 Det digitala kontra det fysiska	27
2.3.5 Problematik och fortsatt utveckling	32
2.4 Övriga centralmuseers digitaliseringsstrategier	34
3 Sammanfattande diskussion och framtida forskning	36
Källförteckning	39
Bilaga	46

Abstract

The purpose of this bachelor thesis is to demonstrate how the government agency constituted by the Royal Armoury, Skokloster Castle and The Hallwyl Museum (further on shortened as LSH) works with digitization of their collections. The aim is also to present which opportunities and problems this process may bring. A presentation of the digitization process in the “centralmuseerna” (museums that are accounted to the Swedish Ministry of Culture) is made to create other perspectives. The base of this case study is empirical material derived from interviews. The author applies theories regarding the difference between the physical and the digital, the shift in the role of the museum and how the digitization changes the authoritative museum. An identification of a possibility within the digitization process at LSH is made - the digitization enables both preserving and exhibiting objects without the one suffering on the behalf of the other. The research is summarized and further discussed in the last chapter. There is no attempt to make universal meaning from the case of LSH or from the “centralmuseerna”. The aim is rather to present and discuss the results and how these may be understood in relation to general theories.

Title

The digital museum – a study of the government agency the Royal Armoury, Skokloster Castle and the Hallwyl Museums work with digitization.

Keywords

Museologi, Museum, Post-Museum, Postdigitalt, Kulturadministration, Digitalisering, Databas, Bevara, Förmedla, Tillgängliggöra, Förvalta, Kulturhistoria, Samlingshantering, Kulturarv, Virtuellt museum, Digitalt museum, Livrustkammaren, Skoklosters slott, Hallwylska museet, Culture management, Digitization, Collections management, Database.

1 Inledning

1.1 Ämnesval

Under en praktikperiod som jag genomförde på myndigheten Livrustkammaren, Skoklosterslott och Hallwylska museet (LSH) uppmärksammade jag deras vilja att förmedla och tillgängliggöra deras samlingar för så många om möjligt. På LSH har ett arbete med att digitalisera samlingarna pågått i flera år. 2013 öppnade de sitt öppna bildarkiv med fria licenser till alla bilder som sedan har tilldelats guldpris i kategorin Open vid American Alliance of Museums prisgala MUSE Awards 2014.¹ LSH menar att den digitala utvecklingen är det mest effektiva redskapet för att nå ut med verksamheten.² Mellan 2012 och 2015 ska samtliga centralmuseer arbeta med regeringens nationella strategi Digit@lt kulturarv. Regeringen menar att internet och den digitala tekniken kan vara ett sätt för de offentliga minnesinstitutionerna, så som arkiven, biblioteken och museerna, att bidra till att de nationella kulturpolitiska målen uppfylls.³ Regeringen har utsett samordningssektariatet Digisam för att se över och lämna förslag på hur arbetet med ett digitalt långtidbevarande hos de statliga kulturarvsinstitutionerna kan förverkligas.⁴ Digit@lt kulturarv och Digisam beskrivs vidare i avsnitt 2.2 Digitaliseringens aktörer inom kulturarvssektorn.

Med tanke på LSH:s framgång i digitaliseringsarbete samt kulturdepartementets uppmuntran till ett sådant ges tillfälle till att studera hur ett arbete för digitalisering kan se ut och vilken problematik samt vilka möjligheter detta arbete bidrar till.

1.2 Syfte, frågeställning och avgränsningar

Syftet med föreliggande uppsats är att lyfta fram hur LSH arbetar med digitalisering, vilken problematik den kan medföra och vilka möjligheter den kan bidra till i museiarbetet. Det kommer också att uppmärksammas vilka andra initiativ och verksamheter som existerar i

¹ Årsredovisning, Livrustkammaren, Skoklosters slott med stiftelsen Hallwylska museet, 2014, hittas på: http://lsh.se/sites/lsh.se/files/pdf/lsh_arsredovisning_2014.pdf, s.5.

² Redovisning av uppdrag, Regeringskansliet, Livrustkammaren, Skoklosters slott med stiftelsen Hallwylska museet, 2012-08-09, hittas på: <http://www.regeringen.se/content/1/c6/21/92/26/496e2a1d.pdf>.

³ Nationell strategi för arbetet med att digitalisera, digitalt bevara och digitalt tillgängliggöra kulturarvsmaterial och kulturarvsinformation 2012 – 2015, *Digit@lt kulturarv*, 2011, hittas på: <http://www.regeringen.se/content/1/c6/18/31/72/13885b0f.pdf>, s. 1-3.

⁴ Rapport, *Digitalt bevarande vid kulturarvsinstitutioner Nulägesanalys och framtida behov*, Digisam, beslutad 2014-06-17, hittas på: http://www.digisam.se/images/docs/rapporter/Digitalt%20bevarande%20vid%20kulturarvsinstitutioner_nulagesanalys%20och%20framtida%20behov.pdf, s. 8-9.

arbetet för att digitalisera kulturarv. Ytterligare en del i syftet är förmedla en bild av vilken plats digitalisering tar i centralmuseers arbete. Eftersom det digitala utgör en annan dimension och står i kontrast till det fysiska är förhoppningen med uppsatsen att kunna förklara om kontrasten finns i empirin och hur denna i så fall ser ut. Med detta i åtanke har jag i studien arbetat utifrån följande frågeställningar:

- Hur och varför har LSH och övriga centralmuseer arbetat med att digitalisera sina samlingar?
- Vilka problem och vilka möjligheter finns det i digitaliseringsprocessen?
- Vilka externa initiativ finns det som arbetar för att digitalisera kulturarv och vad är syftet bakom dessa?
- Hur ser museerna på det digitala kontra det fysiska?

Jag har valt att fokusera på myndigheten LSH. Detta beror främst på att mitt intresse för digitalisering av samlingar och kulturarv väcktes under en praktikperiod hos myndigheten. Jag har även kontaktat de övriga tretton centralmuseerna i Sverige eftersom dessa står direkt under regeringen tillsammans med LSH och har tydliga uppdrag och riktlinjer för digitaliseringsarbete. Uppsatsen behandlar arbetsprocessen, vilket innebär att det är det interna arbetet på de olika myndigheterna som studeras. Få nedslag görs på hur besökaren upplever museerna på webben. Dessa nedslag är baserade på hur museipersonalen upplever att besökarens situation ser ut. Valet att studera det interna beror på att uppsatsen skrivs i ämnet kulturadministration. Därmed är det av större intresse hur arbetet och administrationen bakom digitaliseringsprocesser ser ut än hur besöksupplevelsen är. Uppsatsen som föreligger kan tyckas ha en tydlig museologisk karaktär men är ändå av stor vikt för kulturadministratörer. Inom kulturadministration ingår studier av kulturpolitik och kulturella verksamheter. Museerna med dess riktlinjer och museipolitik är en del i detta.

Att jag har hållit mig till de statliga museerna samt innanför Sveriges gränser beror på viljan att göra studien greppbar. Studien hade förmodligen, i förhållande till de omfångsrestriktioner som finns, blivit för omfattande och svår att förstå. En viss mängd internationella artiklar och litteratur har dock används vid teoriappliceringen eftersom det inte har funnits svenska teorier att tillgå. Att studera dagsläget har varit av stor vikt eftersom fenomenet jag beskriver är relativt nytt. Ett kort nedslag har gjorts på det generella museets historia samt en politisk återblick, men det är utifrån vad som händer just nu som slutsatsen dras.

1.3 Tidigare forskning och material

På ett översiktligt plan finns det begränsat med forskning och material om museer och digitalisering. Det finns heller inga studier gjorda på just myndighetens LSH:s arbete. Det finns några svenska studier genomförda som angränsar till mitt ämne. Charlotte Emanuelsson har studerat två läns museers arbete med digitalisering av samlingar i magisteruppsatsen *Digitalisering av kulturarvet – En studie av digitalisering vid två museer* från 2006. En liknande studie är *Digitalisering av bilder vid två museer* av Therese Andersson och Ann-Katrin Nilsson, även denna från 2006. Båda dessa uppsatser är skrivna vid högskolan i Borås och beskriver hur de museer som undersöks praktiskt arbetar med digitalisering och vad syftet är. Dessa uppsatser är i skrivande stund nio år gamla och mycket inom digitalisering har därmed utvecklats sedan de skrevs.⁵ Min uppsats behandlar liknande ämnen men syftar också till att få en uppfattning om attityden till det digitala inom ett museum samt vilken roll det fysiska har idag när digitalisering har tagit en stor plats på alla plan i samhället. I ämnet kulturadministration publicerades 2012 en uppsats om Blekinge museums öppna magasin. Sara Widengård syftar i *Öppna Magasin: Om tillgänglighet, delaktighet och museisamlingar* till att studera öppna magasinets roll i museer idag och i framtiden. Hon undersöker också, vilket är en del i museets vilja att tillgängliggöra liksom de öppna magasinerna, Blekinge museums arbete med att digitalisera samlingarna.⁶ Widengårds uppsats har fungerat som ett inspirationsmaterial för denna studie.

Den litteratur som existerar om ämnet består ofta i självhjälpsform, det vill säga böcker som förklarar och visar hur en kulturarvsinstitution kan digitalisera och hur man praktiskt kan gå till väga. Dessa har jag inte använt mig av eftersom jag inte söker att beskriva hur det digitala arbetet sker på en detaljerad praktisk nivå. *Digital Preservation for Libraries, Archives and Museums* från 2014 och *The Preservation Management Handbook: A 21st-Century Guide for Libraries, Archives, and Museums* från 2014 är två exempel på denna typ av litteratur som till exempel beskriver hur man använder databaser och hur man gör samlingen mer sökbar.⁷ Det

⁵ Charlotte Emanuelsson, *Digitalisering av kulturarvet – En studie av digitalisering vid två museer*, magisteruppsats, Högskolan i Borås, biblioteks- och informationsvetenskap/bibliotekshögskolan, 2006, hittas på: <http://bada.hb.se/bitstream/2320/1480/1/06-65.pdf> & Therese Andersson & Ann-Katrin Nilsson, *Digitalisering av bilder vid två museer*, magisteruppsats, Högskolan i Borås, vid biblioteks- och informationsvetenskap/bibliotekshögskolan, 2006, hittas på: <http://bada.hb.se/bitstream/2320/1697/1/06-107.pdf>.

⁶ Sara Widengård, *Öppna Magasin: Om tillgänglighet, delaktighet och museisamlingar*, Lunds universitet, avdelningen för kulturarbete och intermedialitet, 2012, hittas på: <http://lup.lub.lu.se/luur/download?func=downloadFile&recordId=3050557&fileId=3050558>.

⁷ Edward M. Corrado & Heather Lea Moulaison, *Digital Preservation for Libraries, Archives and Museums*, Lanham: Rowman & Littlefield, 2014 & Ross Harvey & Martha R. Mahard, *The Preservation Management Handbook: A 21st-Century Guide for Libraries, Archives, and Museums*, Lanham: Rowman & Littlefield, 2014.

finns några få böcker som har ett mer teoretiskt perspektiv på ämnet och som också har varit av stor relevans för min studie. I *Theorizing Digital Cultural Heritage* från 2007 bidrar forskare och kulturarvsarbetare till ett teoretiserande och kritiskt förhållningssätt till digitalisering i kulturarvssektorn.⁸ *Museums in a Digital Age* från 2010 med redaktören Ross Parry är likaså en antologi som syftar till att visa på nya perspektiv av digitalisering, men här mer specifikt i museisektorn.⁹ Ross Parry har tidigare skrivit *Recording the Museum: digital heritage and the technologies of change* där en historisk överblick ges över museers användning av digitala tekniker, data och datorer.¹⁰ Den musikteoretiska essän *Det Postdigitala Manifestet: Hur musik äger rum* har varit av intresse för att teoretisera min studie genom att hämta stoff från andra ämnen.¹¹

Eftersom uppsatsen har en museologisk karaktär och eftersom uppsatsen behöver en beskrivning av museet som samhällsinstitution med dess historia, roll och arbete har material från det museologiska fältet varit nödvändig. I min litteraturgranskning av museologisk litteratur finns det snarare material i överflöd, därför rör det sig om att på ett översiktligt plan läsa denna typ av material. De som i huvudsak används är flera kapitel i antologin *Museer och kulturarv* från 2003 och Eilean Hooper-Greenhills *Museums and the interpretation of Visual Culture* från 2002.¹² Det är påtagligt att dessa böcker är skrivna i en tid då museernas arbete med digitalisering i de flesta fall inte ens hade påbörjats eftersom de inte nämner detta. Jag utnyttjar dock detta material för att få en historisk bild av museet som samhällsinstitution, därför har materialets ålder ingen relevans här. Fredrik Svanbergs studie *Museer och samlande* från 2009 har också kommit till nytta då den lyfter fram museet och traditionen att samla, men också hur digitalisering påverkar museets arbete.¹³

Dokumentstudier har genomförts för att förmedla en bild av det kulturpolitiska läget i Sverige och visa på de initiativ som finns inom digitalisering för kulturarvsinstitutioner. De dokument som kommit till användning består av strategier och direktiv från regeringen, rapporter från samordningssekretariatet Digisam och redovisningar och strategier från myndigheten LSH. För att få information om museer, verksamheter och organisationer som

⁸ Fiona Cameron & Sarah Kenderline (red.), *Theorizing Digital Cultural Heritage*, Cambridge: MIT Press, 2007.

⁹ Ross Parry (red.), *Museums in a digital age*, andra reviderade upplagan (2010), London: Routledge, 2010.

¹⁰ Ross Parry, *Recording the Museum: digital heritage and the technologies of change*, London: Routledge, 2007.

¹¹ Rasmus Fleischer, *Det postdigitala manifestet: Hur musik äger rum*, Stockholm: Ink, 2009.

¹² Palmqvist, Lennart & Bohman, Stefan (red.), *Museer och kulturarv*, Stockholm: Carlsson, 2003 & Eilean Hooper-Greenhill, *Museums and the interpretation of Visual Culture*, London: Routledge, 2002.

¹³ Fredrik Svanberg, *Museer och samlande*, Stockholm, 2009, Hittas på: <http://www.shmm.se/documents/forskning/vol12.pdf>.

beskrivs i studien har information från hemsidor varit av betydelse. De hemsidor som använts har en tydlig avsändare. En svårighet med att hämta material från hemsidor är att de har en kort livslängd eller att de uppdateras och ändras.¹⁴ Mycket av informationen från de hemsidor jag använt mig av finns sparat i dokument i min ägo. Datumet för när informationen är hämtad finns angiven i källhänvisningarna.

Intervjuerna är mitt huvudsakliga empiriska material i denna studie. Jag valde att höra sju respondenter från myndigheten LSH. Vid valet av respondenter har det varit viktigt att de skulle ha något att säga om LSH och digitalisering men jag ville inte bara intervjua personal som arbetade direkt med det digitala museet. Det har också varit av vikt att också höra olika yrkeskategorier för att få en bättre bild av hur digitaliseringen artar sig och uppfattas i olika delar av myndigheten.

Jag bad kommunikátören och webbstrategen Emma Reimfelt om vägledning i vilka i personalen som skulle vara lämpliga att intervjua. Mina respondenter är följande: Anna Blom Allalouf, intendent och verksamhetsutvecklare, Sara Dixon, intendent och producent för det digitala museet, Linnea Karlberg Lundin, digital samordnare för det digitala museet, Sofia Nestor, intendent, Emma Reimfelt, kommunikátör och webbstrateg, Monica Sargren, intendent och arkivarie samt Heli Haapasalo, museichef för det Hallwylska museet. I arbetet med att inhämta material från de övriga centralmuseerna var det inte av samma vikt vem som svarade på de frågor jag skickade via mejl. Jag har fått svar från samtliga centralmuseer men av varierande slag. En del museer har gett utförliga och uttömmande svar medan andra museer hänvisat till deras digitala strategi eller att jag får avvakta den digitala strategin som håller på att skrivas. Intervjurespondenterna har godkänt medverkan i studien och att namn publiceras i resultatet. Nedan diskuteras intervjuarbetet vidare.

1.4 Metod och teori

Undersökningen som denna uppsats presenterar är en kvalitativ fallstudie med intervjuer som huvudmaterial. Studien utgår ifrån intervjuerna, den är därför grundad på empiriskt material som sedan teoretiseras i resultatet och analysen. En fallstudie lämpar sig bra när det fenomen som ska belysas existerar i praktiken. I denna studie är mitt ”fall” LSH och deras arbete med digitalisering. Studien är inte en hypotesprövning, då jag inte velat testa en teori, utan grundar

¹⁴ Malin Sveningsson, Mia Lövheim & Magnus Bergquist, *Att fånga nätet: kvalitativa metoder för Internetforskning*, Lund, 2003, s. 165.

sig snarare i att upptäcka, tolka och identifiera problem och möjligheter i arbetet med digitalisering och att sedan utifrån detta dra slutsatser om arbetet i jämförelse med olika teoretiska resonemang. Studien är heuristisk till sin natur då den, som Sharan B. Merriam beskriver i *Fallstudien som forskningsmetod*, förbättrar läsarens förståelse och leder till nya insikter i det som studeras.¹⁵ Johan Alvehus poängterar i *Skriva uppsats med kvalitativ metod* fallstudiens negativa sidor, i och med att ett ”fall” studeras är det nästan omöjligt att inte säga något om ”de andra” fallen. Fallet som studeras är bara ett bland andra, vilket bidrar till att det alltid sker en jämförelse. En viss försiktighet bör vidhållas i slutsatserna då det inte alltid är möjligt att göra empiriska generaliseringar utifrån fallstudier.¹⁶ Jag har därmed försökt att undvika att dra generella slutsatser men ändå visat på andra sidor av det fenomen jag beskriver. Korta nedslag i andra ”fall” har beskrivits i avsnittet om centralmuseernas arbete med digitalisering. Uppsatsen som föreligger är abduktiv då den utgår från verkligheten och prövar denna mot teorin. Jag har arbetat med en växelverkan för att visa på vad teorin kan tydliggöra eller förändra i mitt empiriska material samt vad verkligheten kan säga om teorierna som används.¹⁷

Min huvudsakliga metod för materialinsamling är intervjuer men litteratur- och dokumentstudier har varit nödvändiga för att visa på sammanhanget runt om fallet. Det har genomförts ett litteraturstudium för att undersöka tidigare material som publicerats inom det ämne jag skriver om (se 1.3 Tidigare forskning och material) men också ett litteraturstudium för att finna en bakgrund till mitt ämne och lämpliga teorier. Utifrån de mönster och teman jag kunnat utläsa i intervjuerna har jag sökt efter litteratur och sedan vidare i den litteratur jag funnit.¹⁸ En dokumentstudie ligger också till grund för faktainsamlingen. I mitt fall innebär dokument allt det material som inte är skrivet i forskningsändamål. Materialet bakom dokumentstudierna rör sig om rapporter, strategier, redovisningar och politiska direktiv.¹⁹ Dessa dokument har tagits fram från officiella hemsidor och sedan granskats för att finna relevant information.

Min studie började med intervjuer med personal från myndigheten LSH, detta eftersom jag ansåg att jag utifrån dessa skulle kunna finna intressant och kanske annars gömd information. Eftersom min studie artar sig till en beskrivning av en arbetsprocess, ett specifikt fall, var

¹⁵ Sharan B. Merriam, *Fallstudien som forskningsmetod*, Lund: Studentlitteratur, 1994, s. 24-28 & 50.

¹⁶ Johan, Alvehus, *Skriva uppsats med kvantitativ metod: en handbok*, Stockholm: Liber 2013, s. 75.

¹⁷ Alvehus, s. 109.

¹⁸ Rolf Ejvegård, *Vetenskaplig metod*, fjärde reviderade upplagan (2009), Lund: Studentlitteratur, 2012, s. 47-49.

¹⁹ Merriam, s. 117-118.

intervjuer det bästa alternativet för att kunna komma åt känslor, erfarenheter och tankar som inte finns att hämta på något annat lämpligt vis. Det kan vara av vikt att poängtera något som Alvehus nämner, att intervjuer är fabricerade data, alltså något som forskaren skapat själv. Det som intervjurespondenterna berättar är en tolkning av något och redan ett första teoretiseringssteg av verkligheten. För att komma åt vad som verkligen händer, snarare än vad någon säger vad som händer, skulle man använda sig av naturligt förekommande data, som till exempel observation. Detta kan kopplas till skillnaden mellan information och kunskap. Informationen är de fabricerade data jag har tagit fram, i analysen omvandlas informationen, den sätts i ett sammanhang och utsätts för kritik. Denna process bildar den vetenskapliga kunskap som presenteras i uppsatsen. Jag kan inte se att studien har tagit skada av att intervjuer är konstruerade. Snarare har det hjälpt mig att komma vidare i studien, genom att låta respondenterna analysera och identifiera egna problem och möjligheter i digitaliseringsarbetet har jag lättare kunnat sammanställa informationen och få en mer ”färdig” kunskap om fallet.²⁰

Intervjuerna har varit av semistrukturerad karaktär då jag har förberett öppna frågor och låtit frågorna komma i olika följd samt ställt frågor som dykt upp under intervjuernas gång. En del av intervjuerna har varit långa kvalitativa djupintervjuer då respondenterna ofta fritt har fått berätta om något, medan andra har tagit en mer strukturerad karaktär. Detta beror främst på respondentens intresse och kunskap om digitalisering.²¹ En risk med att improvisera under intervjun, menar Rolf Ejvegård i *Vetenskaplig metod*, är att frågorna inte blir ställda i samma följd under alla intervjuer. Detta betyder att tidigare frågor och svar kan påverka svaren på kommande frågor, därmed blir intervjuerna mer olika.²² På grund av att mina intervjurespondenter har olika yrkesroller så skilde sig frågorna åt för varje intervju, detta för att få ut så mycket som möjligt av respektive personens kompetens inom sitt specifika område. För att kunna samla in material från intervjuerna spelade jag in ljudfiler under pågående intervjuer. Detta för att enkelt kunna gå tillbaka till vad respondenterna sa, samt för att säkerställa att ingenting missades. Intervjuerna transkriberades därefter och finns därmed också i textformat. Eftersom intervjuerna var det första steg jag tog i min uppsats har många av de frågor jag ställde under intervjuerna och mycket av den information som jag fick ut visat sig vara irrelevant för studien och därför valts bort.

²⁰ Alvehus, s. 35-36 & 81.

²¹ Alvehus, s.80-84.

²² Ejvegård, s.54.

För att få information och tankar om digitaliseringsarbete ifrån de övriga centralmuseerna valde jag att intervjua berörda från varje museum via mejl. Intervjuerna var i detta fall strukturerade med förbestämda frågor och med lite utrymme att röra sig utanför frågorna eftersom svaren lämnades skriftligt.²³ Fördelen med mejlintervjuer kan vara att svaren blir mer genomtänkta eftersom respondenterna skriver ner dem men på bekostnad av spontanitet och vidare resonemang som kan uppstå i ett samtal mellan två personer. Eftersom mejlintervjuerna upptar en så liten del av min studie utvecklades detta inte till en nackdel. Intervjufrågorna finns som bilaga. Samtliga intervjurespondenter har godkänt medverkan i studien och att namn och åsikter publiceras.

Utifrån de intervjuer som genomförts har jag letat efter teman och mönster för att kunna sammanfatta de ämnen som varit av störst vikt vid intervjuerna. Intervjuerna har varit de som legat som underlag för att hitta teoretiska vinklar. Merriam menar att dessa teoretiska vinklar är nödvändiga eftersom: ”Teorin skapar mening i den information man har, sammanfattar vad man vet och ger en generell förklaring av den företeelse som undersöks”.²⁴ Teorierna har i uppsatsen använts för att uppfylla de tre syften som Merriam nämner. De presenteras i detta kapitel kortfattat för att sedan i resultatet och analysen diskuteras och relateras till studiens intervjumaterial. Teorierna kan kategoriseras i tre teman:

1. Synen på hur det digitala museet skiljer sig från det fysiska museet.
2. Synen på hur museets auktoritära roll som kunskapsförmedlare förändras.
3. Synen på museets huvuduppgifter och hur dessa står i motsats till varandra.

I det första temat har flera teorier från antologin *Museums in a Digital Age* hämtats. Antonio M. Battros tankar om att det virtuella museet kan likställas med André Malraux's idéer från 1947 om *Le Musée imaginaire*, fantasins museum, används för att visa på den skillnad som görs mellan det fysiska och digitala.²⁵ Klaus Müllers teori om skillnaden mellan digitalt och analogt och Simon J. Knells idéer om hur det digitala objektet aldrig kan likställas med det verkliga objektet bejakar det som sagts under intervjuerna.²⁶ I filosofen och kulturkritikern Walter Benjamins *The Work of Art in the Age of Mechanical Reproduction* har tankar om konstverk

²³ Alvehus, s. 82-82.

²⁴ Merriam, s.68.

²⁵ Antonio M. Battro, *From Malraux's imaginary museum to the virtual museum*, Ross Parry (red.) *Museums in a digital age*, andra reviderade upplagan (2010), London: Routledge 2010, s. 136-147.

²⁶ Klaus Müller, *Museums and Virtuality*, Ross Parry (red.), *Museums in a digital age*, andra reviderade upplagan (2010), London: Routledge, 2010, s. 300 & Simon J. Knell, *Museums in the technological landscape*, Ross, Parry (red.) *Museums in a digital age*, andra reviderade upplagan (2010), London: Routledge, 2010, s. 446-447.

som reproduktioner och hur dessa påverkar betraktaren hämtats.²⁷ Jag använder mig av Konstantinos Arvanitis resonemang om rumslighetens betydelse för museet och att uppleva konst och kulturhistoria.²⁸ Här drar jag paralleller till samtidshistorikern och författaren Rasmus Fleischers bok *Det Postdigitala Manifestet: Hur Musik Äger Rum* där han argumenterar för ett postdigitalt stadium och hur detta påverkar människans behov av närvaro. Fleischer talar om musik i huvudsak men hans teorier är intressanta att applicera på det ämne jag studerar.²⁹ Museologen Fiona Camerons argumentation i *Beyond the Cult of the Replicant* för att det fysiska museiföremålet står över det digitala har varit högst användbart eftersom detta har varit något som intervjurespondenterna diskuterat.³⁰ I det andra temat används museologen Eileen Hooper-Greenhills teori om post-museet och hur detta påverkar museets roll i samhället som kunskapsproducent.³¹ Utifrån denna teori tar jag upp forskningschefen på Statens Historiska Museum Fredrik Svanbergs resonemang om hur museets auktoritära roll kan vara hotad när samlingarna digitaliseras.³² För det tredje temat har jag inte kunnat finna några befintliga teorier. Jag diskuterar i resultatet hur detta kan komma sig och vad denna konflikt innebär rent praktiskt.

Teorierna som jag använder mig av syftar till att förstå den interna arbetsprocessen med digitalisering på LSH. Besöksperspektivet tas upp i teorierna om hur den digitala dimensionen av museet står i förhållande till det fysiska, då det handlar om hur konst och kulturhistoria upplevs bäst. Däremot är inga av dessa teorier direkt grundade på empiriska studier utförda på museibesökare utan är spekulationer utifrån teoretikerns egen erfarenhet eller tankar. Det är viktigt att påpeka att de teorier jag använder och det perspektiv som lyfts fram i uppsatsen är sant och av värde för just de kontexter jag beskriver. I andra sammanhang eller från ett annat perspektiv må hända att dessa inte är applicerbara, som till exempel museibesökarens perspektiv.

²⁷ Walter Benjamin, *The work of art in the age of mechanical reproduction*, Francis Frascina (red.), *Modern art and modernism: a critical anthology*, London: Paul Chapman in association with the Open University, 1982 (originalår 1936), s.217-220.

²⁸ Konstantinos Arvanitis, *Museums Outside Walls: mobile phones and the museum in the everyday*, Ross Parry (red.) *Museums in a digital age*, andra reviderade upplagan (2010), London: Routledge, 2010, s.170.

²⁹ Fleischer.

³⁰ Fiona Cameron, *Beyond the Cult of the Replicant: Museums and Historical Digital objects – Traditional Concerns, New Discourses*, Fiona Cameron & Sarah Kenderline (red.), *Theorizing Digital Cultural Heritage*, Cambridge: MIT Press, 2007, s. 50-53.

³¹ Hooper-Greenhill, s. 151-152.

³² Svanberg.

1.5 Disposition

Efter denna redogörelse av metod, teori, material, syfte och tidigare forskning redovisas resultaten. Först ges en presentation av museet som samhällsinstitution utifrån museologin och hur den svenska kulturpolitiken ser ut samt vilken inställning kulturdepartementet har till museer och digitalisering. Vidare beskrivs vilka externa drivkrafter och verksamheter som finns till syfte att hjälpa museer att digitalisera samlingar. LSH som myndighet presenteras därefter och deras arbete med digitalisering av samlingarna. Nedslag görs i museets arbetsuppgifter och hur digitalisering står i förhållande dem, möjligheter och problematik kring digitalisering, fortsatt utveckling samt en jämförelse mellan det fysiska och det digitala museet. Centralmuseernas arbete med digitalisering lyfts sedan fram för att där efter avsluta studien i en sammanfattande diskussion där slutsatserna som kan dras diskuteras.

2 Resultat och Analys

2.1 Museet, dess samlingar och det kulturpolitiska läget

A museum is a non-profit, permanent institution in the service of society and its development, open to the public, which acquires, conserves, researches, communicates and exhibits the tangible and intangible heritage of humanity and its environment for the purposes of education, study and enjoyment.³³

Så lyder ICOM:s (International Council of Museums) definition av vad ett museum är.³⁴ Studiet av museer och arbetet i dem, museologi, är ett brett ämne med både immateriellt och materiellt kulturarv som grund för forskning.³⁵ Eftersom uppsatsen till stor del berör museet som institution presenteras i denna del en kort museologisk presentation av vad museer är, vilken funktion de har i samhället och hur deras roll har förändrats.

Ofta beskrivs ett museums uppgift som att det samlar eller visar föremål. Forskaren Eva Silvén-Garnet menar att det är vanligt att tänka att museer visar upp historien och inte samtiden, museer är ofta förknippade med det förgångna. Detta, menar hon, har sin direkta koppling till den tid då många museer grundades, kring sekelskiftet 1900. Då var museernas främsta uppgift att

³³ ICOM:s officiella hemsida, *Museum definition*, <http://icom.museum/the-vision/museum-definition/>, hämtad 2015-04-23.

³⁴ ICOM:s definition av ett museum är vald eftersom den är baserad på världsomfattande erfarenheter om vad ett museum är.

³⁵ Erik Hofrén, *Under arbete – det museologiska huset*, Annika Alzén m.fl. (red), *Kulturarvet, museerna och forskningen*, Stockholm: Riksbankens jubileumsfond, 1999, s.139.

bevara minnet av det förindustriella och det liv man lämnade bakom sig.³⁶ Museologidocenten Stefan Bohman och kulturhistorikern Karin Lindvall menar att all historia, all kulturhistoria och allt kulturarv är produkter av val. Museets roll och vad museets personal gör är av stor vikt för hur historien porträtteras och hur den uppfattas av mottagaren. Olika människor har vid olika tidpunkter och i olika sammanhang tagit något ur sin ordinarie kontext och placerat in dem i nya sammanhang med en ny mening. Museets uppgifter kan sammanfattas i att kontextualisera föremål och att visa och bevara kulturarvet.³⁷ Utifrån hur begreppet kulturarv vanligtvis tolkas och används har Stefan Bohman kunnat urskilja tre huvudsakliga betydelser: 1. Kulturarv är de lämningar vi ser som vårt eller andras positiva arv vilka därför skall prioriteras i bevarande och förmedlande. 2. Kulturarv är i grund och botten allt vi ärvt. 3. Kulturarv är vad vi menar vara de mest symbolbärande lämningarna, oavsett om vi gillar dem eller inte, vilka format oss eller andra och därför skall prioriteras i bevarandet.³⁸

Historikern Lennart Palmqvist menar att museet inte längre är kvar i det 1800-talets ideal om museets samlingar som permanent utställda. Museets roll har förändrats och det blir allt vanligare med tillfälliga utställningar som byggs upp och sedan tas ner för att ge plats för att visa en annan del av kulturarvet som museet innehar.³⁹ Hooper-Greenhill tar också upp museets skiftande roll, från ett modernt museum till ett post-museum. Det moderna museet blev en mäktig institution under 1800-talet och bilden av detta med dess grundläggande tankar är än idag ofta det som associeras med ordet museum. Det moderna museets huvuduppgifter var att samla objekt och att placera dem för att åskådas. Dessa placeringar och hur objekten knöts samman, menar Hooper-Greenhill, avspeglar den dåtida Europeiska världsbilden. Det moderna museet är kopplat till en specifik byggnad där besökarnas åsikter inte spelade någon större roll. Museet skapade alltså bilden av historien utifrån samhällskontexten. Post-museet karakteriseras av att det inte i lika stor grad fokuserar på insamling utan snarare på att bevara och omhänderta föremål. Det immateriella kulturarvet är av lika stort intresse som det materiella och museet vill snarare skapa en dynamiskt och mångfacetterad bild av världen. Post-museet är inte beroende av eller definierad som en byggnad utan kan nu lika väl vara en process eller en upplevelse. Det Hooper-Greenhill vill poängtera är att museet är i förändring och att det är museets återfödelse

³⁶ Eva Silvén-Garnet, *Samtidforskning som ett förhållningssätt*, Lennart Palmqvist m.fl. (red.), *Museer och kulturarv*, andra reviderade upplagan (1997), Stockholm: Carlsson, 2003, s.25-26 & 37.

³⁷ Stefan Bohman & Karin Lindvall, *Museerna i samhället och samhället i museerna – En positionsangivelse*, Lennart Palmqvist & Stefan Bohman (red.), *Museer och kulturarv*, andra reviderade upplagan (1997), Stockholm: Carlsson, 2003, s.88-89.

³⁸ Stefan Bohman, *Vad är museivetenskap, och vad är kulturarv?* Lennart Palmqvist & Stefan Bohman (red.), *Museer och kulturarv*, andra reviderade upplagan (1997), Stockholm: Carlsson, 2003, s.12-13.

³⁹ Lennart Palmqvist, *Den internationella museologin. En översikt*, Lennart Palmqvist & Stefan Bohman. (red.), *Museer och kulturarv*, andra reviderade upplagan (1997), Stockholm: Carlsson, 2003, s.131.

som gör att det står inför många utmaningar. Museet som institution fortsätter att ha ansvar för kunskapsproduktion vilket medför svårigheter med att bevara immateriella och materiella samlingar, att låta alla som vill få sin röst hörd och att förhålla sig till etiska och moraliska problem. Denna förändring identifierades av Hooper-Greenhill 2002, därmed tänker jag att museet med största sannolikhet övergått till post-museet eller till och med nått ett annat tillstånd. Detta diskuteras vidare i sammanfattande diskussion och framtida forskning.⁴⁰

Kulturdepartementet i Sverige menar att museer är viktiga delar i samhället då de bär vårt kollektiva minne och därmed att museer ska vara en angelägenhet för alla. På ett uppdrag av regeringen ska en utredare mellan 2014 och den 2015 göra en översyn av de statliga museernas uppdrag, myndighets- och institutionsstruktur och regeringens styrning av dem. De statliga museerna, även kallade centralmuseer, utgörs av Livrustkammaren och Skoklosters slott med Stiftelsen Hallwylska museet, Moderna museet, Nationalmuseum med Prins Eugens Waldemarsudde, Naturhistoriska riksmuseet, Statens centrum för arkitektur och design, Statens försvarshistoriska museer, Statens historiska museer, Statens maritima museer, Statens museer för världskultur, Statens musikverk (Musik- och teatermuseum), Stiftelsen Arbetets museum, Stiftelsen Nordiska museet, Stiftelsen Skansen och Stiftelsen Tekniska museet.⁴¹ Museipolitiska mål ska tas fram utifrån de rådande samhällsförändringarna samt de nuvarande kulturpolitiska målen som beslutades av riksdagen 2009:

Kulturpolitiken ska vara en dynamisk, utmanande och obunden kraft med yttrandefriheten som grund. Alla ska ha möjlighet att delta i kulturlivet. Kreativitet, mångfald och konstnärlig kvalitet ska prägla samhällets utveckling. För att uppnå målen ska kulturpolitiken:

- främja allas möjlighet till kulturupplevelser, bildning och till att utveckla sina skapande förmågor,
- främja kvalitet och konstnärlig förnyelse,
- främja ett levande kulturarv som bevaras, används och utvecklas,
- främja internationellt och interkulturellt utbyte och samverkan,
- särskilt uppmärksamma barns och ungas rätt till kultur.⁴²

⁴⁰ Hooper-Greenhill, s. 151-152.

⁴¹ Kommittédirektiv, *Översyn av den statliga museipolitiken*, Dir 2014:8, 30 januari 2014, Hittas på: <http://www.regeringen.se/content/1/c6/23/28/19/81f9fe98.pdf>, s. 1-3.

⁴² Kommittédirektiv, 30 januari 2014, s.6.

I februari 2015 beslutade regeringen om ett tilläggsdirektiv till utredningen om den svenska museipolitiken. Direktivet består av att analysera och föreslå hur centralmuseernas verksamhet och samlingar kan göras mer tillgängliga i hela landet eftersom de flesta av centralmuseerna finns i Stockholm. I detta direktiv nämns inget om den digitala utvecklingen och möjligheterna med denna.⁴³

Utifrån detta förklaras det nedan hur samhället ser ut idag och vilka som driver kulturarvets digitalisering i Sverige.

2.2 Digitala initiativ i kulturarvssektorn

Det kan vara av betydelse att reda ut en del begrepp som används i uppsatsen som annars kan ge upphov till förvirring. Uppsatsen har ett stort fokus på *digitalt* och *digitalisering*, men vad menas med dessa uttryck egentligen? Digitalisering är enligt Digisam ett: ”Operativt arbete med överföring av information, data och metadatum till digitala format.”⁴⁴ Något som kan vara värt att lyfta upp i detta sammanhang är att ordet *analog* inte ska ses som det digitalas motsats. Per Sundell, projektledare för arkiv och digitalisering på Skansen, poängterar att det analogt är en metod för att beskriva eller bevara en signal eller information, precis som det digitala är. Därmed kan man inte beskriva ett föremål som till exempel ett pappersfotografi som analogt, det är fysiskt i sin ordinarie form.⁴⁵ I denna uppsats använder jag begreppet *fysiskt* för att beskriva något som står i motsats till det *digitala*.

Regeringen har de senaste åren visat på internets och samhällets utvecklings betydelse för kulturarvsinstitutioner: ”Ett av de nationella kulturpolitiska målen är att främja ett levande kulturarv som bevaras, används och utvecklas. Den digitala tekniken är ett viktigt instrument för att uppfylla målet och bidrar samtidigt till att kulturarvet görs synligt och tar plats på fler platser i samhället.”⁴⁶ Som nämndes i bakgrunden har regeringen utformat den nationella strategin Digit@lt kulturarv som mellan 2012-2015 verkar för att digitalisera, digitalt bevara

⁴³ Kommittédirektiv, *Tilläggsdirektiv till museiutredningen*, Dir 2015:14, 12 februari 2015, Hittas på: <http://www.regeringen.se/content/1/c6/25/42/79/30c46cf6.pdf>

⁴⁴ Rapport, *Digital informationshantering och infrastruktur för kulturarvet*, Digisam, beslutad 2014-10-17, hittas på: <http://digisam.se/images/docs/rapporter/Digital%20informationshantering%20och%20infrastruktur%20for%20kulturarvet.pdf>, s. 50.

⁴⁵ Intervju med Per Sundell, projektledare för arkiv och digitalisering på Stiftelsen Skansen & Sandra Åberg, samlingskoordinator på Stiftelsen Skansen, via mejl, 2015-04-17.

⁴⁶ Regeringskansliets officiella hemsida, *Digit@lt kulturarv*, <http://www.regeringen.se/sb/d/13149>, hämtad 2015-05-01.

och digitalt tillgängliggöra kulturarvsmaterial och kulturarvsinformation. Det huvudsakliga målet med denna är att:

Kulturella verksamheter, samlingar och arkiv i ökad utsträckning ska bevaras digitalt och tillgängliggöras elektroniskt för allmänheten. Alla statliga institutioner som samlar, bevarar och tillgängliggör kulturarvsmaterial och kulturarvsinformation ska ha en plan för digitalisering och tillgänglighet.⁴⁷

Senast 2015 ska de statliga kulturarvsinstitutionerna, inklusive centralmuseerna, utforma en digital strategi med riktlinjer och mål för den egna verksamhetens arbete med att digitalt bevara och digitalt tillgängliggöra det material som verksamheten innefattar. Det ska också utformas riktlinjer för hur en prioritering för digitaliseringen ska ske. Prioriteringen ska utgå ifrån aspekter så som bevarande och den efterfrågan från användare som finns.⁴⁸ Samordningssektariatet Digisam har utsetts till att samordna arbetet med digitalisering och att arbeta för att målen med strategin Digit@lt kulturarv ska uppnås.⁴⁹ Eftersom Digisam arbetar för ett långsiktigt bevarande menar de att det är viktigt att arbeta för att den digitala kulturarvsinformationen är tillförlitlig, sökbar, användbar och förståelig över tid.⁵⁰

Den huvudsakliga bakgrunden till strategin Digit@lt kulturarv är att det är ett led i att förstärka insatserna för att hjälpa till att förverkliga det europeiska digitala biblioteket *Europeana*.⁵¹ Europeana är en databas som gör det möjligt att samla och bevara kulturarv från hela Europa. Arkiv, museer, bibliotek och gallerier runt om i Europa levererar ständigt kulturarv i digitalt format till Europeana genom vilken man som användare fritt kan söka efter och använda till exempel konst, dagboksanteckningar eller inspelningar. I databasen finns det också möjlighet att skapa sin egen ”sida” med de konstverk eller föremål man vill spara.⁵² Ytterligare ett internationellt samlingsprojekt är Google Art Projekt som finns för att samla och tillgängliggöra konst från hela världen på internet.⁵³ Centralmuseernas samarbetsråd inledde i maj 2012 ett samarbete med Wikimedia Sverige i syfte att öka tillgängligheten för den information och kunskap som finns inom museerna. Wikimedia Sverige är en ideell förening som verkar för att fritt dela kunskap. De är en del av Wikimedia Foundation vilka står bakom det digitala

⁴⁷ Nationell strategi, *Digit@lt kulturarv*, s. 4.

⁴⁸ Nationell strategi, *Digit@lt kulturarv*, s. 3-4.

⁴⁹ Rapport, Digisam, 2014-10-17, s. 4.

⁵⁰ Rapport, Digisam, 2014-06-17, s. 8.

⁵¹ Nationell strategi, 2011, s. 4 & Rapport, *Kommenterad dagordning*, Regeringskansliet, 2012-04-27, hittas på: <http://beta.regeringen.se/contentassets/c2f614619d494040993c7ff7dc2beaf1/kommenterad-dagordning-radet-for-utbildning-ungdom-kultur-och-idrott-10-11-maj-2012>.

⁵² Europeanas officiella hemsida, *About us*, <http://www.europeana.eu/portal/aboutus.html>, hämtad 2015-05-01 & Europeanas officiella hemsida, *My Europeana*, <http://www.europeana.eu/portal/myeuropeana#login>, hämtad 2015-05-01.

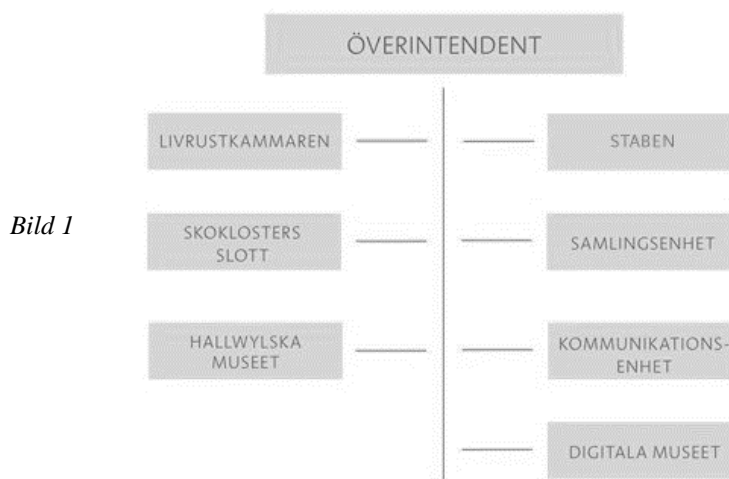
⁵³ Redovisning av uppdrag, Regeringskansliet, Livrustkammaren, Skoklosters slott med stiftelsen Hallwylska museet, 2012-08-09, hittas på: <http://www.regeringen.se/content/1/c6/21/92/26/496e2a1d.pdf>, s. 2.

uppslagsverket Wikipedia.⁵⁴ Wikipedia, med dess idé om användargenererat innehåll, startades 2001 och var i maj 2012 den sjätte mest besökta webbplatsen i världen.⁵⁵ I samarbetet mellan Wikimedia Sverige och Centralmuseernas samarbetsråd ingår det att öka museernas kunskaper i att skriva och redigera artiklar på Wikipedia och att publicera bilder från museernas bildarkiv på Wikimedia Commons (Wikipedias medielager).⁵⁶ På ett nationellt plan finns samsökningstjänsten Kringla i vilken information hämtas från K-samsök vilka ”samlar, tillgängliggör och länkar ihop kulturarv från svenska museer och minnesinstitutioner.” K-samsök förvaltas av Riksantikvarieämbetet tillsammans med svenska kulturarvsverksamheter och Europeana och bygger på att all information ska kunna återanvändas helt fritt av användarna.⁵⁷

2.3 LSH och deras arbete med digitalisering

2.3.1 LSH som myndighet

LSH är en myndighet som består av tre museer - Livrustkammaren, Skoklosters slott och Hallwylska museet. Myndigheten leds av en överintendent och dess arbete drivs utifrån riksdagens beslut om en nationell kulturpolitik. Utöver de tre museerna består myndigheten av en samlingsenhet, en kommunikationsenhet, en stab och en avdelning som ansvarar för det digitala museet.⁵⁸ Se bild 1 nedan.⁵⁹



⁵⁴ Pressmeddelande, *Centralmuseerna + Wikipedia = Sant*, Wikimedia Sverige, 2012-05-25, hittas på: http://se.wikimedia.org/wiki/Pressmeddelande_2012-05-25.

⁵⁵ Pressmeddelande, 2012-05-25.

⁵⁶ Pressmeddelande, 2012-05-25.

⁵⁷ K-samsöks officiella hemsida, *Hem*, <http://www.ksamsok.se/>, hämtad 2015-05-02 & K-samsöks officiella hemsida, *Vad är K-samsök?* <http://www.ksamsok.se/om-k-samsok/>, hämtad 2015-05-02.

⁵⁸ LSH:s officiella hemsida, *Organisation*, <http://lsh.se/sv/om-myndigheten/organisation>, hämtad 2015-04-29.

⁵⁹ LSH:s officiella hemsida, *Organisation*, <http://lsh.se/sv/om-myndigheten/organisation>, hämtad 2015-04-29.

De tre museerna slogs den 1 juli 1978 samman till en myndighet. Livrustkammaren är Sveriges äldsta museum från 1628 då Gustav II Adolf bestämde sig för att hans skottskadade dräkter från ett fälttåg i Polen skulle bevaras till evig åminnelse. Detta lade grundstenen för Livrustkammarens samling. I denna finns idag kungliga dräkter, vapen, rustningar och vagnar.⁶⁰ Hallwylska museet är ett före detta palats som beboddes av familjen Von Hallwyl vid förra sekelskiftet. Grevinnan Wilhelmina Von Hallwyl var en flitig samlare och katalogiserade alla föremål i hemmet i syfte att lämna det till eftervärlden. År 1920 donerades palatset med alla dess samlingar till staten och den Hallwylska museiföreningen bildades. 1938 öppnades museet för allmänheten.⁶¹ Skoklosters slott är ett av Europas främsta barockslott och det största privatpalats som byggts i Sverige. Det uppfördes mellan 1654 och 1676 av greve och fältmarskalk Carl Gustav Wrangel. Staten köpte slottet, med dess föremål, 1967.⁶² Under 2014 hade LSH 452.549 besökare.⁶³

LSH:s målbild är att: ”förvalta och tillgängliggöra vårt gemensamma kulturarv”. Myndigheten ska utifrån museernas samlingar utveckla och förmedla kunskap om och upplevelser av kulturarvet och därigenom ge perspektiv på samhällsutvecklingen”.⁶⁴ Begreppen att förvalta, bevara, förmedla och tillgängliggöra dyker upp under intervjuer med personal från LSH när frågan om vad LSH:s kärna är uppmärksammas. Begreppen används på ett sådant sätt att förvalta och att bevara uppfattas som synonyma och att förmedla och att tillgängliggöra likaså.⁶⁵ Sofia Nestor, intendent på LSH, menar att samlingarna är LSH:s grund och att det är dessa de utgår ifrån i museiarbetet. Det är också LSH:s uppgift att ta fram nya uppgifter och sätta föremålen i perspektiv så att det ges nya perspektiv på samhällsutvecklingen.⁶⁶

De intervjurespondenter som nämner att bevara och förmedla står i centrum för verksamheten menar också att dessa uppgifter står i konflikt med varandra. Beroende på vilken yrkesroll man har i museet betonar man det ena eller det andra mer.⁶⁷ Intendenten och producenten på det digitala museet, Sara Dixon, säger:

⁶⁰ Livrustkammarens officiella hemsida, *Ett museum blir till*, <http://livrustkammaren.se/sv/utforska/ett-museum-blir-till>, hämtad 2015-02-04.

⁶¹ Heli, Haapasalo, *Hallwylska museet – vägledning*, Stockholm: Hallwylska museet, 2001.

⁶² Skoklosters slotts officiella hemsida, *Slottet och Samlingarna*, <http://skoklostersslott.se/sv/utforska/slottet-samlingarna>, hämtas 2015-02-05.

⁶³ Årsredovisning, Livrustkammaren, Skoklosters slott med stiftelsen Hallwylska museet, 2014, hittas på: http://lsh.se/sites/lsh.se/files/pdf/lsh_arsredovisning_2014.pdf, s.11.

⁶⁴ LSH:s officiella hemsida, *Uppdrag*, <http://lsh.se/sv/om-myndigheten/uppdrag>, hämtad 2015-01-26.

⁶⁵ Intervjuer genomförda med LSH:s personal, 2015-02-17- 2015-02-26.

⁶⁶ Intervju med Sofia Nestor, Intendent på LSH, 2015-02-20.

⁶⁷ Intervju med Emma Reimfelt, Kommunikatör och webbstrateg på LSH, 2015-02-26.

Om man tänker ett museums huvuduppgift, det står lite i en konflikt mellan att bevara och förmedla. Samlingarna, de kan vi inte se som att de tillhör oss på museet utan de tillhör folket, de som är intresserade, skattebetalarna. Därför vill vi ju tillgängliggöra dem genom kontext i så stor grad som möjligt samtidigt så sliter man ju på föremål och det är slitsamt för samlingarna på olika sätt så man måste ju också jobba på bevarandet.⁶⁸

2.3.2 LSH:s samlingar digitaliseras

LSH:s överintendent Magnus Hagberg om LSH:s arbete med digitalisering:

I vår vision för museets framtid är delad kunskap en avgörande del, att gå från rollen som avsändare. Det är inspirerande att vara verksam i en tid då den digitala utvecklingen gör att museerna kan inta en mer betydande plats i samhällets kunskapsutveckling och det livslånga lärandet. Delandet av kunskap och material skapar en utforskande dialog som ger museet fantastiska möjligheter, ett givande och tagande med delaktiga museibesökare och digitala användare.⁶⁹

I mars 2013 öppnade LSH sitt öppna bildarkiv på webben med 45.000 bilder av de 91.400 föremål som de tre museerna har tillsammans. Det öppna bildarkivet har öppna licenser vilket innebär att alla, privatperson som verksam inom kulturarvssektorn, har möjlighet att söka efter och ladda ner högupplösta bilder från samlingarna.⁷⁰ Projektet med det öppna bildarkivet föregicks av mycket annat arbete – att ordna upp bilderna som inte var samlade i någon speciellt ordning och att förena de tre museernas samlingsdatabaser. Att därefter påbörja arbetet med det öppna bildarkivet hade inte varit möjligt om det inte vore för fonden Vinnova⁷¹, där LSH beviljades ekonomiskt stöd.⁷² Målsättningen är att hela samlingen med ett fotografi, metadata samt historisk kontext för varje objekt ska vara digitalt användbar senast 2019. Senast 2025 ska varje objekt ha en högupplöst resurs i form av bild, 3D-skanning eller en film.

⁶⁸ Intervju med Sara Dixon, Intendent och producent för det digitala museet, 2015-02-23.

⁶⁹ Magnus Hagberg, *Delad kunskap är ökad kunskap*, blogginlägg, Stafettbloggen – Sveriges museer, 2015-04-10, hittas på: <http://www.sverigemuseer.se/stafettbloggen/2015/04/magnus-hagberg-delad-kunskap-ar-okad-kunskap/>, hämtad 2014-05-09.

⁷⁰ Intervju med Linnea Karlberg Lundin, Digital samordnare för det digitala museet på LSH, 2015-02-26, Årsredovisning, 2014, s. 18 & Hagberg, 2015-04-10.

⁷¹ Se mer om Vinnova: <http://www.vinnova.se/sv/>.

⁷² Intervju Karlberg Lundin.

För att nå en bredare men också internationell publik samarbetar LSH med flera olika aktörer och deltar i många olika digitaliseringsprojekt. Samlingen är sökbar på LSH:s egna hemsidor men också via andra plattformar. Ett av projekten är AthenaPlus som är ett initiativ av Europeana. I projektet deltar över 40 museer i Europa med målsättningen att tillgängliggöra drygt 3,6 miljoner metadataposter till Europeana. LSH levererade under 2014 cirka 5000 samlingsposter.⁷³ LSH ingår också i en digitaliseringsgrupp utsedd av Centralmuseernas samarbetsråd i vilken leveranser av material i form av bild eller text samordnas till Wikimedia Commons och Wikipedia.⁷⁴ På museerna finns mycket av kunskapen om historien, därför är det av vikt att museipersonal lär sig hur man skriver och redigerar inlägg på Wikipedia. Wikipedia är en stor kunskapskälla idag och därför är det viktigt att den innehåller så korrekt information som möjligt. Skrivarestugor anordnas tillsammans med Wikimedia Sverige för att inspirera museipersonalen till att bidra med mer kunskap.⁷⁵ LSH har levererat ca. 26.000 högupplösta bilder till Wikipedia Commons vilka har visats ca. 3.2 miljoner gånger under ett år.⁷⁶ Google Art Project är ytterligare ett projekt som LSH deltar i. De är också en del i Digisams arbete för en ökad digitalisering och kunskaper i ämnet för centralmuseerna i Sverige.⁷⁷

Det digitala museet är en av enheterna inom LSH vilken består av en enhetschef, två digitala samordnare, en producent/intendent, två fotografer och en assistent. Arbetet består till stor del av att fotografera föremål och att föra in dessa i det öppna bildarkivet men också att administrera databasen och att producera digitalt material i utställningar.⁷⁸ Ytterligare en arbetsuppgift är att producera digitala utställningar eller fördjupningar. Just begreppet *digital utställning* är något som LSH brottas med. Sara Dixon har huvudansvaret för detta arbete i museet och hon berättar:

Det är så pass nytt att jag ägnar mycket tid åt att lista ut vad som skiljer en digital utställning från en digital fördjupning eller från en vanlig hemsida. Vad är det som gör att det här blir en utställning? Och ska det verkligen heta utställning? För det är ett begrepp som är behäftat med en massa uppfattningar och då är det lätt att man också blir begränsad på ett annat sätt som man inte behöver vara för man har ju

⁷³ Linnea Karlberg Lundin, *Våra samlingar i Europa – AthenaPlus*, blogginlägg, Digitala Museet, 2014-01-28, http://digitalamuseet.blogspot.se/2014/01/vara-samlingar-i-europa-athenaplus.html#.VTn_biHtmko, hämtad 2014-05-09.

⁷⁴ Årsredovisning, 2014, s.10.

⁷⁵ Intervju Karlberg Lundin.

⁷⁶ Årsredovisning, 2014, s.24.

⁷⁷ Redovisning av uppdrag. 2012-08-09, s, 2.

⁷⁸ Intervju Karlberg Lundin.

andra möjligheter om man jobbar digitalt än att jobba i ett fysiskt rum, men såklart också andra begränsningar.⁷⁹

När Sara Dixon började arbeta på LSH 2006 fanns det planer på att göra en webbutställning men för lite kunskap om hur det faktiskt skulle genomföras. Det hamnade på Dixons bord och deras första digitalt producerade utställning *40 rum och kök* som handlar om mathållningen i det Hallwylska palatset skapades. Efter några år gjordes sedan utställningen *Skogen bakom palatset* som också grundar sig i Hallwylska palatsets historia. LSH har också skapat det som kallas för digitala fördjupningar vilket kan beskrivas som en mindre utställning i form av en bild och text till ett föremål. Det kan vara en risk med det digitala arbetet om man tänker att det går snabbare när man inte behöver bygga något fysiskt. Det digitala arbetet tar mycket tid menar Dixon.⁸⁰

På ett internt plan i LSH är det digitala elementet av museerna idag en naturlig byggsten i verksamheten.⁸¹ Emma Reimfelt, kommunikatör och webbstrateg på LSH, menar att deras digitala arbete är en stolthet:

Det har skett en enorm förändring. Anledningen till att vi kan ligga så långt fram går tillbaka till ett revisionsdokument från 2008, Magnus, vår överintendent, var den som tog med det i sin strategi för förändring; det är vad vi ska jobba med. Det tror jag är viktigt, att det är ledningen som ska stå bakom den digitala utvecklingen. Sen har ju det ändå inneburit, utifrån den kunskap man har. Men där tycker jag att det har skett en enorm attitydförändring och att det också har blivit en sådan stolthet eftersom man har nått framgångar.⁸²

Reimfelt menar vidare att det finns en öppenhet till det digitala men ofta också en osäkerhet. De tekniska aspekterna kan vara svåra att lära sig och det tar tid, vilket i sin tur kan bidra till en frustration. Det upplevs också att personalen kan känna en otillräcklighet i det digitala arbetet, att man inte har tid eller möjlighet att hjälpa till.⁸³

⁷⁹ Intervju Dixon.

⁸⁰ Intervju Dixon,

⁸¹ Intervju Nestor.

⁸² Intervju Reimfelt.

⁸³ Intervju Emma Reimfelt & Intervju Dixon.

Det digitala museet digitaliserar alltså hela samlingarna, detta för att öka allmänhetens förutsättningar för att få tillgång till kunskap och historia.⁸⁴ Med det digitala museet tänker LSH att de “möter publiken på ett nytt sätt och erbjuder möjlighet till kunskap, delaktighet och medskapande.”⁸⁵ Att LSH har valt att tillgängliggöra alla bilder med fria licenser och fri nedladdning gör LSH unika menar den digitala samordnaren Linnea Karlberg Lundin.⁸⁶ Motivet bakom att göra de fria är att öka kunskapen. Myndigheten menar att fotografierna och arbetet med dessa redan har blivit betalt genom allmänna medel och att de därför tillhör folket.⁸⁷ För personalen som jag har mött handlar digitaliseringen om en demokratifråga. Intendenten och verksamhetsutvecklaren Anna Blom Allalouf menar att samlingarna ägs av alla som bor i Sverige, därför är digitaliseringen en chans att tillgängliggöra det som annars finns inlåst på museet.⁸⁸ Museichef för Hallwylska museet, Heli Haapasalo, tänker likadant:

För mig är det nog primärt en tillgänglighets- och demokratifråga. Det som vi har här – vi är ju Stockholmsbaserade, det är ju en liten grupp rent geografiskt som får titta på det vi har. Hos oss på Hallwylska har vi framme rätt så mycket men på Livrustkammaren är det mesta av samlingen i magasin. Det handlar om det här att det är nationens samlingar. Vi ska kunna erbjuda tillgång till dessa och på det sättet generera till mer forskning kring föremålen och över huvud taget kunna visa vad vi har.⁸⁹

Digitaliseringen innebär alltså ett ökande av allas möjlighet att ta del av samlingarna, vilket är en del i teorin om post-museet som Hooper-Greenhill tar upp. Post-museet karakteriseras av att alla röster ska få bli hörda. Digitaliseringen gör att besökaren kan bli involverad i museet men också få vara med om att forma det. Museet har inte längre samma auktoritära roll som det moderna museet hade som byggdes upp under 1800-talet.⁹⁰ Fredrik Svanberg, forskningschef på Statens Historiska Museum, säger i en artikel i *DN*:

Vår tids flytande, föränderliga värld, med globalt tillgänglig information, har förändrat museernas roll. Den gamla modellen med en auktoritär avsändare och en

⁸⁴ Digitaliseringsstrategi, Myndigheten för Livrustkammaren, Skokloster slott och Hallwylska museet, beslutad 2014-11-18, hittas på: http://lsh.se/sites/lsh.se/files/pdf/digitaliseringsstrategi_1.0.pdf.

⁸⁵ LSH:s officiella hemsida, *Vision 2014*, <http://lsh.se/sv/om-myndigheten/vision-2014>, hämtad 2015-01-26.

⁸⁶ Intervju Karlberg Lundin.

⁸⁷ Hagberg, 2015-04-10.

⁸⁸ Intervju med Anna Blom Allalouf, intendent och verksamhetsutvecklare på LSH, 2015-02-17.

⁸⁹ Intervju med Heli Haapasalo, museichef för det Hallwylska museet, 2015-02-17.

⁹⁰ Hooper-Greenhill, s. 151-152.

passiv mottagare fungerar inte längre. Dagens besökare förväntar sig interaktivitet och flera perspektiv.⁹¹

Svanberg beskriver museibesökaren som ifrågasätter och vill vara med och forma kunskapen som museet förmedlar, vilket nu är möjligt genom museets bloggar och genom sociala medier. LSH använder sig av Facebook, Instagram och Twitter där intressenter har möjlighet att ta del av museets arbete samt kommentera och ställa frågor. Det går också att via dessa plattformar hänvisa till museernas samlingsdatabas om någon vill veta mer om något. Svanberg lyfter fram museologerna Fiona Cameron och Helena Camerons forskning:

Cameron och Robinson menar med stöd av egna undersökningar att många användare vill ha åsikter och narrativ från kuratorer och experter men att en helt avgörande faktor är att avsändaren måste vara synliggjord. En anonym text från en auktoritativ institution gör per implikation anspråk på universell, neutral och objektiv giltighet, medan den underskrivna texten är situerad och inte så anspråksfull. Man kan själv ta ställning till den. Den är öppen för läsarens värdering. Det tydliggjorda författarskapet är alltså en relativt enkel förändring att genomföra men faktiskt ett slags medelväg mellan det gamla auktoritära systemet och en mera öppen relation till användarna.⁹²

I och med museet i ett digitalt format kan alltså dess auktoritära ställning vara hotad men kan också bidra till en förbättrad relation mellan museet och dess besökare/användare.⁹³ Wikipedia är ett exempel på det kunskapsamhälle vi befinner oss i. Reimfelt menar att museet inte i första hand är det som kunskapsletaren kanske söker sig till. Wikipedia är idag det enklaste och snabbaste sättet att finna information.⁹⁴ Kunskapen blir genom Wikipedia kollektiv där innehållet kan modifieras av användarna och har inte endast en avsändare som till exempel ett museum. Historien skapas med hjälp av aktiv social delaktighet.⁹⁵

Att digitalisera samlingarna ger inte bara möjlighet till att förmedla och tillgängliggöra utan också att bevara dem. Detta sätter intendenten och arkivarien Monica Sargren fingret på:

⁹¹ Rubin, Birgitta "Från museikatedraler till interaktiva konsttempel", *Dagens Nyheter*, 2014-04-09, hittas på: <http://www.dn.se/arkiv/kultur/fran-museikatedraler-till-interaktiva-konsttempel>.

⁹² Svanberg, s. 69.

⁹³ Svanberg, 69.

⁹⁴ Intervju Reimfelt.

⁹⁵ Svanberg, s. 68.

Jag tror att alltmer att man lyfter fram tillgänglighetsaspekten, vilket är jätteviktigt. [...] Men också så klart för varje gång vi får en förfrågan som vi på något sätt kan besvara med information på nätet, som inte gör att vi måste gå och hämta fram föremålet och hantera det så för varje gång det händer har vi också förbättrat bevarandet på något sätt. Ju mindre vi behöver hantera desto längre håller föremålen.⁹⁶

Hon menar alltså att digitaliseringen kan infria två av museets kärnuppgifter, att bevara och att förmedla samlingarna.

2.3.3 Att bevara och förmedla

LSH:s målbild är att förvalta och att tillgängliggöra det gemensamma kulturarv som de tar hand om.⁹⁷ I ett av den statliga kulturpolitikens mål finns dessa aspekter med. Kulturpolitiken ska ”främja ett levande kulturarv som bevaras, används och utvecklas”.⁹⁸ Att kulturarvet ska bevaras och användas är mål som är svåra att uppfylla på samma gång. I avsnitten ovan har det visats att dessa arbetsuppgifter står i konflikt med varandra. Nestor förklarar detta:

Om vi till exempel tar bruksföremål, så kanske man egentligen måste känna hur tungt något är eller förstå hur man satt i en sadel. Det är synd ibland att det inte går att uppleva föremålen på det sättet ändå, hela tiden står man mellan tillgänggöra och bevara. Allra helst skulle man kanske bara vilja ha allting i mörka magasin om man tänker på föremålet, men det är oerhört viktigt att tillgängliggöra.⁹⁹

Det är alltså den ena aspekten på bekostnad av den andra. Om museet väljer att visa ett föremål slits det men om museet låter föremålet ligga i magasin finns det ingen som kan använda eller utveckla det.

Vad har digitaliseringen av samlingarna och digitala utställningar för betydelse i denna konflikt? I avsnittet ovan visas det att myndighetens motiv till att digitalisera är att bevara och förmedla. Reimfelt menar att digitaliseringen kan vara en stötdämpare i konflikten mellan dessa arbetsuppgifter:

Om man skulle hårdra det lite, så skulle konservatorn, om vi tar miljömuseumerna som slits så oerhört, så skulle de vilja att museerna stängde egentligen. Men där ser jag

⁹⁶ Intervju med Monica Sargren, intendent och arkivarie på LSH, 2015-02-23.

⁹⁷ LSH:s officiella hemsida, *Uppdrag*, <http://lsh.se/sv/om-myndigheten/uppdrag>, hämtad 2015-04-26.

⁹⁸ Kommittédirektiv, 30 januari 2014, s.6.

⁹⁹ Intervju Nestor.

det digitala som en stötdämpare då, vi kan jobba med de mest känsliga föremålen och ändå tillgängliggöra och förmedla dem utan att vi behöver slita på dem på olika sätt.¹⁰⁰

Sargren menar:

Det allra bästa för föremålen vore ju att ingen rörde föremålen. Men samtidigt finns det inget incitament för museer att finnas om man inte kan dela med sig av vad som finns i samlingarna. På ett långsiktigt plan, digitaliseringen av museets samlingar skulle det kunna förändra det och lösa den situationen.¹⁰¹

I det digitala skulle man kunna säga att bevarandet och förmedlingen möts. Som Reimfelt beskriver ser konservatorerna och intendenterna museiarbetet på lite olika sätt utifrån de arbetsuppgifter de har. Beroende på arbetsuppgifterna lägger man större vikt vid att bevara eller att förmedla. Det digitala skulle kunna vara en bra motivationskraft för samlingsenheten, förmedlingen skulle kunna få ett större intresse hos dem eftersom man inte längre behöver slita på föremålen på samma sätt, menar Reimfelt.¹⁰² LSH är inte det enda museet som arbetar med dessa huvuduppgifter. Mycket litteratur och artiklar inom museologifältet tar upp museet och dess roll i samhället. Det är dock ingen som nämner, vad som varit så självklart för några av intervjurespondenterna i denna studie, att bevara och att förmedla kan vara en konflikt i museiarbetet. Inte heller existerar det i mer nutida forskning att digitaliseringen är något som löser denna konflikt. Det kan bero på att konflikten endast upptäcks på ett internt plan i museet, det är inte något som skulle upptäckas av en museibesökare. Kanske handlar det om något slags acceptans för museet och hur det är format. Som besökare accepterar man att man inte får vidröra föremål och att inte allt finns tillgängligt för att man inte vet något annat. Kanske är det därmed en konflikt som inte kan ses ifrån två vinklar, internt och externt, och därför svår att i första hand upptäcka men också att analysera eftersom det egentligen mest bara existerar ett perspektiv. Denna studie närmar sig ett försök till att ge ett teoretiskt ljus på konflikten mellan att bevara och förmedla istället för att låta den behållas i praktiken och i det dagliga museiarbetet.

¹⁰⁰ Intervju Reimfelt.

¹⁰¹ Intervju Sargren.

¹⁰² Intervju Reimfelt.

2.3.4 Det digitala kontra det fysiska

Ytterligare en diskussion som har uppstått i och med digitaliseringen av samlingar och utställningar är vilken roll det fysiska museet nu har. Andrea Witcomb menar i *The Materiality of Virtual Technologies* att nutida diskussioner om digitala medier i museet tenderar att handla om skillnaden mellan den virtuella och den materiella världen. Museet med dess kultur och praktiker uppfattar antingen det virtuella som ett hot eller som en chans att förnya sig själv för att överleva i 2000-talet. Det är en opposition som sällan är ifrågasatt menar hon vidare.¹⁰³ När Reimfelt började att arbeta på LSH 2009 upplevde hon att det fanns en tendens till att personalen kände att de behövde välja sida. Antingen valde man att arbeta med det fysiska besöket eller så var man en digital person som tyckte att allt det fysiska var värdelöst. Idag menar hon att man har kommit ifrån den konflikten – det är inte så svart eller vitt längre. Det är snarare en konflikt som många gärna vill frammana men som egentligen inte existerar längre, säger Reimfelt.¹⁰⁴ Heli Haapasalo berättar att om man går tillbaka tio år i tiden fanns det en rädsla för att visa för mycket utanför det fysiska besöket. Om LSH skulle visa samlingarna eller bilder på miljöer från museerna skulle ingen vilja komma och se det på riktigt. Idag har det synsättet förändras menar hon: ”Vi vet att om vi ser Eiffeltornet eller Mona Lisa på bilder eller som en scarfs – you name it. Då vill man ju se det på riktigt. Det blir någon slags kulmen eller klimax i den. Jag tror att nojan över att visa bilder digitalt är borta, att det istället kan vara tvärtom.”¹⁰⁵ Reimfelt tänker likadant:

Många har trott att om vi visar föremålen innan då kommer ingen att vilja komma hit [...] Jag tror tvärtom, att få sett ett föremål, att få hört en berättelse eller fått kännedom digitalt är det som blir en ”trigger” för att man överhuvudtaget ska komma att tänka på ett fysiskt besök. Jag tror absolut att en digital närvaro kan leda till ett fysiskt besök, man måste lita på att människor har det där inneboende att ”det här är bara en bild och jag vill se det på riktigt för att det är förknippat med känslorna och är en annan upplevelse.”¹⁰⁶

Simon J. Knell argumenterar för hur det digitala objektet inte kan likställas med det fysiska, oavsett hur bra framställt det är. Det digitala är och förblir avlägset eftersom det är en illusion av objektets materialitet, dess existens. Den virtuella besökaren kanske kan förstå objektet

¹⁰³ Andrea Witcomb, *The Materiality of Virtual Technologies: A New Approach to Thinking about the Impact of Multimedia in Museums*, Fiona Cameron & Sarah Kenderline (red.), *Theorizing Digital Cultural Heritage*, Cambridge: MIT Press, 2007, s. 35.

¹⁰⁴ Intervju Reimfelt.

¹⁰⁵ Intervju Haapasalo.

¹⁰⁶ Intervju Reimfelt.

bättre men kan inte utforska föremålets speciella attribut som bara det riktiga objektet kan medföra. Det digitala föremålet kan alltså fungera som en ingång till det riktiga men kan aldrig ersätta det.¹⁰⁷ Nestor menar att det fysiska har ett värde i sig och att utan det fysiska så skulle det digitala tappa sin näring. En bild eller en text kan inte säga allt om föremålet, ibland måste det upplevas på plats.¹⁰⁸ Karlberg Lundin säger:

Det finns ingenting som går upp mot det att se det här föremålet och att man får ta i det. Det är en atmosfär som följer med föremålet, en känsla liksom som inte går att kopiera över till det digitala formatet. Det digitala kan vara en ingång men att man sen ändå vill se det på riktigt, skulle jag säga rent personligen.¹⁰⁹

Det digitala upplevs alltså som ett komplement eller som en ingång till det fysiska museet. Det kan också vara tvärtom, när en besökare ser ett föremål på museet så kommer hen sedan att leta efter mer information på webben efter museibesöket.¹¹⁰ Reimfelt poängterar att det är en väldigt liten del som kan ta sig till museerna och att många av föremålen i samlingarna inte går att se i museet, endast 10 % av föremålen är utställda.¹¹¹ Om man inte har möjlighet att ta sig till museet eller har ett visst föremål man vill se som inte finns utställt då blir snarare det digitala av större vikt och det fysiska ett komplement. En annan tanke om digitaliseringen är att den nu börjar närma sig ett stadium där den fysiska samlingen inte längre är nödvändig för att kunna förstå den digitala samlingen. På LSH har man kunnat 3D-skanna föremål, skapa virtuella rundvandringar i museet och fotografera högupplöst så att man digitalt kan komma nära föremålet. Närmre än vad man kan komma fysiskt menar Sargren:

De fysiska utställningarna har ju ofta väldiga begränsningar, alltså att man inte kan ta i föremålen eller känna tyngd, ofta ser man det bakom glas vilket är en annan sak än att kunna se de nära. Ett vanligt argument är att en digital utställning faktiskt inte är samma sak som en fysisk utställning för man kommer inte så nära föremålen och sådär men det gör man ju ändå inte riktigt i en fysisk utställning.¹¹²

Fiona Cameron argumenterar för att det fysiska museiföremålet, originalet, alltid har haft en auktoritär ställning mot det reproducerade. Idag kan detta appliceras på det digitalt överförda föremålet som i nutida diskussioner får en roll som kopia, immateriellt, underlägset och

¹⁰⁷ Knell, s. 446-447.

¹⁰⁸ Intervju Nestor.

¹⁰⁹ Intervju Karlberg Lundin.

¹¹⁰ Intervju Karlberg Lundin., Intervju Sargren & Intervju Nestor.

¹¹¹ Intervju Reimfelt.

¹¹² Intervju Sargren.

tillfälligt till skillnad från det ”riktiga” historiska objektet som associeras med ord som original, materiellt och objektivt.¹¹³ Klaus Müller benämner de digitala historiska objekten som reproduktioner. 1800- och 1900-tals teknologier för reproduktion så som film och fotografi blev efter ett tag en konstgren i sig själv och uppfattades inte som en kopia av verkligheten. Teknologin idag har nu frambringat ett nytt dilemma, film och fotografi digitaliseras, vilket innebär att man ifrågasätter det digitalas värde mot de analoga filmerna och fotografierna. Vilket är original och vilket är kopia? Är något bättre än det andra?¹¹⁴ Detta är en diskussion som kan överföras på frågan om hur konst och kulturhistorien har reproducerats digitalt. Resonemanget kan också dras till konstteoretikern André Malraux idéer från 1947 om *Le Musée imaginaire* eller fantasins museum på svenska. Malraux menade att fotografier kunde skapa en nya typ av museum – fantasins museum. Genom att fotografera av konst eller kulturhistoriska föremål från hela världen skapades reproduktioner av konsten på papper. Besökarna eller publiken var i och med detta oberoende utställningsrummet eller föreläsningssalen. Man kunde skapa sitt eget museum med hjälp av fotografier, ett museum av reproduktioner utan ett fysiskt rum.¹¹⁵ Walter Benjamin tar i sin essä från 1936 upp frågan om hur reproduktioner av konstverk kan uppfattas. Han menar att den tekniska tidsåldern med till exempel film och fotografi bidrar till att konstverk blir återskapade i en annan form. Dessa reproduktioner, till exempel ett fotografi av en byggnad, hotar byggnadens auktoritet och autenticitet. Ett reproducerat konstverk förlorar något som Benjamin benämner som ”aura”, sina unika värden, eftersom den har blivit berövad sin historiska bakgrund och ursprungliga kontext. Detta innebär att redan när ett objekt placeras i ett museum förlorar det sin ”aura” eftersom det saknar sin ordinarie placering. Föremålet eller konstverket på ett museum må vara ett original men får en ny kontext och blir därmed en reproduktion redan på museet. När ett föremål på ett museum digitaliseras borde det innebära, enligt Benjamin teorier, att det bara är ett andra steg i en reproduktionsprocess som redan pågår. Det blir en reproduktion av en reproduktion.¹¹⁶

Antonio M. Battro argumenterar för att fantasins museum nu är verklig i och med det virtuella museet, alltså de digitala samlingarna och de digitala utställningarna. Besökaren till detta museum kan se reproduktioner av konst och kulturhistoriska artefakter utan att se dess original. Battro lyfter fram att det virtuella museet kan ha en del fördelar som inte det fysiska har. Till exempel kanske man på museet skulle vilja vända en skulptur för att visa besökaren baksidan

¹¹³ Cameron, s. 50-53.

¹¹⁴ Müller, s. 300.

¹¹⁵ Battro, s. 136-147.

¹¹⁶ Benjamin, s. 217-220.

men att det kanske inte fungerar i praktiken av olika skäl. I det virtuella museet är detta nu möjligt, vissa museer har till och med en hemsida där man ”kan gå runt” i museet.¹¹⁷ LSH har arbetat med detta genom att skapa virtuella rundvandringar i Skokloster slott. Detta möjliggör ett besök på museet för de som annars inte kan ta sig dit fysiskt.¹¹⁸

Reimfelt och Dixon spekulerar mycket i vad fördelarna och nackdelarna med en digital utställning kontra den fysiska kan vara. En av de kanske mer uppenbara fördelarna med en digital utställning är att man kan nå folk överallt.¹¹⁹ En annan fördel är att besökaren kan vara var som helst och ta sin tid, till och med återkomma utan att det är ett allt för stort hinder som det kan vara att besöka museet fysiskt.¹²⁰ I den fysiska utställningen, när besökaren har betalat inträde, finns det en ganska stor chans att besökaren stannar kvar och fördjupar sig, trots att det inte verkar tilltalande direkt.¹²¹ I det digitala finns det en klickvänlighet som inte alltid gynnar museerna. Problemet är att om något inte fångar besökaren klickar hen sig vidare direkt.¹²² Dixon menar att en viktig del i digitala utställningar är att de är lättlästa men att det kan innebära att besökaren förlorar en viss fördjupning. Å andra sidan finns det i de digitala utställningarna möjlighet till att skapa fler lager av fördjupningar och kunskapsnivåer, tack vare klickvänligheten - det är lätt som besökare att klicka sig vidare till mer information.¹²³ Ytterligare en aspekt som kan vara en begränsning är att det är svårt att göra den digitala utställningen till en upplevelse. Reimfelt menar att det kan vara värt att tänka på varför människor besöker ett museum:

Jag tror inte att anledningen till varför man går till ett museum i första hand är för att söka kunskap, du går inte dit för att du vill lära dig utan du går dit för att du vill göra något med din familj eller dina vänner, du vill få något slags mervärde, du vill få någon känsla. Så det är mycket mycket mer än kunskapsbiten och den är ju i dagsläget lite förlorad i den digitala utställningen så som det ser ut idag. Man säger ju inte ”ska vi ses och titta på den här digitala utställningen?” Risken är väl att det kanske bli lite mer läromedelsfokuset, att det känns lite mer som en plikt med en digital utställning. På ett museum kanske du mer kan upptäcka något oväntat, något du inte hade tänkt dig.¹²⁴

¹¹⁷ Battro, s. 136-147.

¹¹⁸ Skoklosters slotts officiella hemsida, *Panorama*, <http://skoklostersslott.se/sv/panorama>, hämtad 2015-05-05

¹¹⁹ Intervju Dixon.

¹²⁰ Intervju Reimfelt.

¹²¹ Intervju Dixon.

¹²² Intervju Reimfelt.

¹²³ Intervju Dixon.

¹²⁴ Intervju Reimfelt.

Müller tänker att skillnaden mellan de digitala filmerna och fotografierna och de analoga filmerna och fotografierna har suddats ut (se om begreppen digitalt och analogt på s. 16), de är idag jämställda med originalet.¹²⁵ Detta resonemang kan appliceras på frågan om konst och kulturhistoriska objekt som digitaliseras är lika verkliga som originalet. Kanske kommer den digitala kulturhistorien få samma ställning som den materiella. En önskan från Dixon är att skillnaden mellan det digitala och det fysiska skulle suddas ut, att det inte ska bli ett mål i sig att skapa något digitalt, utan att man utgår från hur man berättar något på bästa sätt.¹²⁶ Malraux tänkte aldrig på fantasins museum som ett substitut för det riktiga utan mer som en förlängning eller ett alternativ. Battro menar att vi har en bit kvar till det virtuella eller imaginära museet kan likställas med det riktiga. Det har dock börjat dyka upp museer som endast finns på nätet.¹²⁷ Frågor som kan vara värda att söka svar på är om det egentligen kan vara ett museum utan faktiska väggar och vad rumsligheten och materialiteten betyder för konst och kulturhistoria. Konstantinos Arvanitis resonerar i en artikel om detta. Han drar paralleller till Malraux teorier om fantasins museum som också ibland kallas för museet utan väggar.¹²⁸ Det är många av intervjurespondenterna som tänker att det digitala och det fysiska museet lever vid sidan av varandra och att de är beroende av varandra på olika sätt. Karlberg Lundin menar att det är viktigt att de lever i symbios och att de kan ha nytta av varandra.¹²⁹ Det finns därmed ingen direkt rädsla för att det digitala museet skulle kunna ta över det fysiska. Tvärtom tänker några att det kanske kan skapas ett större sug efter det verkliga eftersom så mycket annat är digitalt.¹³⁰ Det blir som ett slags motreaktion mot vår digitaliserade värld där museerna kanske kan bli som andrum från det.¹³¹ Rasmus Fleischer menar att samhället nu befinner sig i ett postdigitalt tillstånd vilket utgörs av att ”kulturfenomenet befinner sig i ständiga kretslopp mellan digitalt och analogt – mellan universell tillgänglighet och temporär lokalisering.”¹³² Det postdigitala är när musik äger rum, det är en mognad av den digitala erfarenheten som får närvaro att vara viktig igen. Fleischer menar att digitaliseringen av musik, som innebär att man har åtkomst till nästan all musik vart man än är och när man än vill, gör att det fysiska får en större betydelse. Tid och rum blir viktigt när vi berörs av musik. Kanske kan detta också gälla för konst och kulturhistoriska föremål eftersom vi börjar närma oss ett stadium där vi har kunskapstillgång

¹²⁵ Müller, s. 300.

¹²⁶ Intervju Dixon.

¹²⁷ Battro, s. 136-147.

¹²⁸ Arvanitis, s.170.

¹²⁹ Intervju Karlberg Lundin.

¹³⁰ Intervju Dixon.

¹³¹ Intervju Reimfelt.

¹³² Fleischer, s. 10.

dygnet runt.¹³³ Det postdigitala tillståndet, där till exempel en digital form av museers samlingar har existerat ett tag, skulle då innebära att konsten och kulturhistorien behöver ett faktiskt rum för att beröras på ett speciellt sätt. Som Reimfelt nämnde vill museibesökaren få något slags känsla vid ett besök. De digitala samlingarna levererar inte detta än men kanske kommer de digitala utställningarna lyckas med det. Reimfelt ser detta som en utmaning, att lyckas förmedla ett mervärde i det digitala formatet som kan liknas med det man får i ett fysiskt rum.¹³⁴ Något som talar för Fleischers argument är att det byggs fler museer än någonsin. Många av dem lägger ett stort fokus på arkitektur och rumslighet, till exempel Kinas nya nationalmuseum eller dottermuseerna till Guggenheim museum och Louvren som byggs i Abu Dhabi. Dessa byggen blir som en symbol för att rumsligheten, känslan och miljön kan vara av betydelse vid förmedling av konst och kulturhistoria.¹³⁵

2.3.5 Problematik och fortsatt utveckling

Under rubriken 2.3.4 förklaras hur LSH ser på skillnaden mellan det digitala och fysiska. Det finns en förhoppning om att denna skillnad i framtiden inte ska behöva vara så distinkt. Karin Nilsson, enhetschef för det digitala museet, tänker att en av de större utmaningarna för kulturbranschens digitala närvaro är att förstå att digital kompetens behövs men också att yrkesrollerna behöver växelverka. Man kan inte anställa någon som handhar allt digitalt eller någon som handhar allt analogt.¹³⁶ Arbetet med digitalisering av samlingarna har inte bara ett kvantitativt mål. På LSH talas det mycket om hur de ska kunna öka användningen av bilderna och informationen om bilderna.¹³⁷ En del i detta är att ständigt arbeta med att förnya och förtydliga informationen i databasen.¹³⁸ En annan del i att öka användningen av LSH:s databas och det öppna bildarkivet är att synas i andra forum. Karlberg Lundin menar att samarbetet med Wikimedia Commons är mycket viktigt. Som besökare eller användare ska man inte behöva veta att man måste gå in på just den databasen för att hitta vad man letar efter utan det ska vara lätt att navigera sig fram till det man söker.¹³⁹ Reimfelt berättar:

¹³³ Fleischer, s. 13-14 & 45.

¹³⁴ Intervju Reimfelt.

¹³⁵ Rubin, 2014-04-09.

¹³⁶ Facebookinlägg, Digikult 2015, 2015-02-06,

<https://www.facebook.com/digikult2015/photos/a.1460686727519976.1073741828.1453358388252810/1460686660853316/?type=1&theater>, hämtad 2015-04-16.

¹³⁷ Intervju Karlberg Lundin.

¹³⁸ Linnea Karlberg Lundin, blogginlägg.

¹³⁹ Intervju Karlberg Lundin.

Det är såklart jättebra att vi har vår egen databas, men vi har pratat lite om att slopa den, för den är så anskrämligt dålig utan att det är någons fel, E-museum+ är väldigt oanvändarvänligt om du inte vet exakt vad du ska söka på. Då är det mer det här att ingå i andra sammanhang där man skapar de här relationerna och kontexten. Det gör att det blir ganska svårt för man måste jobba utåt och i samarbete tror jag med andra museer. Man kan inte riktigt vara självförsörjande i de egna samlingarna, för de är så pass begränsande, de är bara intressanta för forskare egentligen som har någon specifik inriktning på just våra samlingar.¹⁴⁰

Att leda besökarna in i de digitala resurserna redan i det fysiska besöket är något som Reimfelt tror att de måste jobba på. För det är där och då man är som mest intresserad, då är det också bra att visa att LSH har en samlingsdatabas med mer information. I efterhand när besökaren sitter hemma söker hen troligtvis hellre på Wikipedia och på Google. Därför är det också av vikt att arbeta på de tekniska bitarna, hur man hamnar högt upp i träffarna i sökmotorer.¹⁴¹ Vad gäller digitala utställningar finns det idag en begränsning i ekonomin och i teknisk kunskap. För framtiden innebär det att hitta verktyg för webben som det fungerar att göra utställningar i och som är relativt lätt att använda.¹⁴² En digital utställning skulle behöva en lika stor budget som en fysisk eftersom det tar lika lång tid att skapa den tekniska uppbyggnaden och att producera innehåll, men så ser det inte ut i dagsläget. Internets klickvänlighet är något som är högst problematiskt i digitala utställningar och där det är en stor utmaning att utveckla sätt att fånga besökarens uppmärksamhet och intresse.¹⁴³ Reimfelt ställer några frågor:

Sen är det också sättet att ta till sig informationen som jag tycker är en utmaning, hur tar vi till oss information från nätet? Och vilken form passar en digital utställning för att ge mest mervärde? Då kan man tänka på all tid man lägger på en digital utställning. Hur mycket information kan man ha egentligen? Och för vem är utställningen skapad?¹⁴⁴

I och med att samlingen finns i digital form får bevarandenaspekten en ny dimension. Det handlar inte bara om att bevara det fysiska föremålet utan också det digitala föremålets data. Sargren spekulerar kring detta:

¹⁴⁰ Intervju Reimfelt.

¹⁴¹ Intervju Reimfelt.

¹⁴² Intervju Dixon.

¹⁴³ Intervju Dixon & Intervju Reimfelt.

¹⁴⁴ Intervju Reimfelt.

Digitaliseringens form ger ju väldigt mycket möjligheter och ger ett nytt sätt att tänka kring museets kärnfrågor. När vi nu digitaliserar våra samlingar, jag som arkivarie tänker hur ska vi i förlängningen bevara den här digitala informationen. Vad innebär det om två år, fem år eller femtio år? Det har blivit en annan typ av långsiktighet på både gott och ont. Vi är vana vid att jobba väldigt såhär, vi ska producera en utställning och sen är den klar och då lägger man den åt sidan. Men nu handlar det mer om att tänka om det bevarandemässiga av informationen längre fram.¹⁴⁵

Museet har alltså tagit en tvådimensionell form. Det handlar i museiarbetet mycket om ett bevarande och ett förmedlande vilket innebär att LSH nu måste bevara och förmedla både i den fysiska dimensionen men också den digitala.

2.4 Övriga centralmuseers digitaliseringsstrategier

Centralmuseerna erbjuder en stor bredd av museer med olika typer av föremål, därmed skiljer sig uppdragen en del. Det finns kulturhistoriska, naturhistoriska, historiska och tekniska museer. Variationen är mycket stor och därför ser situationen med att arbeta med att digitalisera samlingarna väldigt olika ut.¹⁴⁶ Som ett exempel kan nämnas Skansen som har som uppdrag att gestalta och levandegöra Sveriges kultur- och naturhistoria. Skansens verksamhet har skapats för att ge en helhetsupplevelse för besökaren genom tid, rum och miljö i sin kulturhistoriska kontext. Detta är dimensioner som är svåra att förmedla genom digitala medel.¹⁴⁷ Naturhistoriska riksmuseets samlingar innefattar ca. 10 miljoner föremål med allt från valar, pollen till DNA. Många av dessa föremål är sköra, spröda och små, vilket gör det svårhanterbara arbetet med att digitalisera samlingarna till en utmaning.¹⁴⁸ Som tidigare nämnts har regeringen genom den nationella strategin Digit@lt kulturarv ställt ett krav på att en digitaliseringsstrategi ska finnas för varje minnesinstitution senast 2015.¹⁴⁹ Många av centralmuseerna arbetar i dagsläget med att utforma en sådan, medan andra är färdiga. Sammantaget ser de flesta centralmuseer att möjligheterna med att digitalisera sina samlingar är att dessa sprids, tillgängliggörs och används. Förhoppningen hos en del museer är också att det långsiktiga bevarandet av samlingarna förbättras. Problematiken med att

¹⁴⁵ Intervju Sargren.

¹⁴⁶ Intervjuer med centralmuseerna, via mejl, 2015-04-13 – 2015-04-14.

¹⁴⁷ Intervju Sundell & Åberg.

¹⁴⁸ Intervju med Antonio Molin, digitaliseringsstrateg på Naturhistoriska riksmuseet, via mejl, 2015-04-22.

¹⁴⁹ Nationell strategi, 2011, s. 4.

digitalisera samlingarna är ofta bristande resurser så som pengar, tid, personal och kunskap.¹⁵⁰ Det finns en svårighet i att ordna samlingarna på ett så bra och användarvänligt sätt som möjligt eftersom det inte finns några gemensamma riktlinjer för vilka metoder för digitalisering som museer och myndigheter använder. Per Sundell och Sandra Åberg från Skansen uppmärksammar ett behov av en samordning i hur man digitaliserar för att skapa ett mer enhetligt digitaliseringsklimat som är mer användarvänligt och brukbart.¹⁵¹ Liksom myndigheten LSH ser många av de övriga centralmuseerna att de digitala samlingarna fungerar som ett komplement till de fysiska samlingarna. Avdelningschefen för samling, dokumentation och forskning på Tekniska museet, Sofia Seifarth, berättar:

En fördel med det digitala museet är att det är nåbart överallt, dygnet runt. Det erbjuder dock inte samma upplevelse som det fysiska, men är ett komplement som förhoppningsvis också skapar intresse för det fysiska och materiella, och ett besök på museet. Eller uppföljande studier *efter* ett besök på museet. Det fysiska museet erbjuder ett personligt möte på ett sätt som det digitala museet inte gör. Det digitala museet möjliggör å andra sidan tvärstudier över samlingar över museigränserna – det finns inga rumsliga eller institutionella gränser för samlingarna på nätet. Den semantiska webben kommer att möjliggöra helt andra sökmöjligheter på sikt, en mycket spännande utveckling.¹⁵²

En sida av samlingarna i digitalt format är användarens möjlighet att jämföra och komplettera med andra museers samlingar.¹⁵³ I en digital databas underkastas användaren ofta det sammanhang som digitalisering har skett i och får ”bara” ta del av den information som finns tillgänglig. I ett fysiskt sammanhang upplever besökaren ett föremål i den kontext som museet valt att placera den i medan den i en digital databas kan sakna kontext. Därmed öppnar de digitala samlingarna ofta upp möjligheten till en friare tolkning, samtidigt som de saknar andra aspekter, så som dofter eller känslor av ett sammanhang. Sundell och Åberg menar att de digitala föremålen lämnar både en striktare och öppnare tolkning samtidigt.¹⁵⁴ Detta kan kopplas till tankarna om att museet har tappat sin tidigare auktoritära roll. Det digitala gör det möjligt för besökaren att sätta sitt eget sammanhang kring ett objekt. Museet i digital form kan

¹⁵⁰ Intervjuer med centralmuseerna, via mejl, 2015-04-13 – 2015-04-14.

¹⁵¹ Intervju Sundell & Åberg.

¹⁵² Intervju med Sofia Seifarth, Avdelningschef för samling, dokumentation och forskning på Tekniska museet, via mejl, 2015-04-14.

¹⁵³ Intervju med Johanna Forsberg, databasansvarig på Armémuseum, via mejl, 2014-04-24.

¹⁵⁴ Intervju Sundell & Åberg.

inte med samma enkelhet medföra en kontext som i det moderna museet och som i ett fysiskt rum.

3 Sammanfattande diskussion och framtida forskning

Enligt Hooper-Greenhill har museet återfötts i en post-museal tappning. Post-museet karakteriseras av ett fokus på att bevara och omhänderta föremål. Museet är inte längre definierad som en byggnad utan är mer som en process eller upplevelse. Det är också en mer demokratiserad institution där allas röst ska få bli hörd. De digitaliseringsprocesser som sker på LSH och på de övriga centralmuseerna stämmer in på bilden av post-museet. LSH liksom centralmuseernas huvudsyften bakom digitalisering av samlingarna är att bevara och tillgängliggöra, vilket är två av post-museets karaktärsdrag. Det finns idag ett krav från regeringen att samtliga museer ska arbeta med digitalisering av samlingar för att kulturarvet ska kunna bevaras, utvecklas och användas. I den formen digitaliseringen har idag på LSH, med en samlingsdatabas med fotografier samt några digitala fördjupningar och utställningar uppfyller de tydligt syftet att bevara. Mycket arbete läggs ner på att göra museet mer tillgängligt digitalt och med det också mer användarvänlig. En del i detta arbete handlar om att göra samlingen mer sökbar, skapa kontext och berättelser om föremålen i samlingarna men också om att kunna ge användaren någon slags känsla. Detta är något som många av centralmuseerna också påpekar. Det fysiska besöket och att se ett föremål i fysisk form håller fortfarande någon slags suveränitet. Det digitala fungerar i nuläget mer som ett komplement för användaren att finna mer kunskap eller som en ingång till att sedan besöka museet.

Det finns tendenser som pekar mot att det digitala idag ännu inte kan ge den upplevelse som ett fysiskt museum kan och som ett fysiskt föremål eller verk ger upphov till. Rumsligheten spelar fortfarande roll. Det rör sig alltså om någon förflyttning från post-museet och kanske till det post-digitala stadiet som Fleischer argumenterar för. I det post-digitala tillståndet blir det rumsliga viktigt för att kunna beröras av konst och kulturhistoria. Det fysiska kan bidra till en känsla som det digitala inte kan ge, men i det digitala har det visat sig finnas mer möjligheter till vidare kunskap. Likaså medför det digitala en möjlighet att skapa sitt eget personliga museum. Battro föreslår att det virtuella museet kan likställas med Malraux tankar om fantasins museum där vi genom reproduktioner av föremål eller konst kan skapa vårt eget museum. Detta är möjligt dels i vårt eget medvetande men också via till exempel plattformen Europeana där man kan spara sina favoritobjekt och skapa sin egen sida, en version av ett eget museum. Det digitala erbjuder användaren en oändlig tillgång på kunskap men ofta utan tydliga

kontexter. Detta är en problematik som både LSH och till exempel Skansen ser. Då konsthistoriska objekt på internet saknar tydliga beskrivningar och kontexter sker ett skifte i museets tidigare auktoritära roll. Användaren får möjlighet till en friare tolkning och skapandet av en egen kontext. Plattformen Wikipedia, där kunskapen är användargenerad, visar också på det skifte som skett i kunskapsöverföring. Museer och minnesinstitutioner är inte längre de auktoritära kunskapsbärare de en gång har varit, en förändring i kunskapssynen har skett. Detta har också att göra med att museer, däribland LSH, vill att användarna och besökarna ska få känna sig delaktiga. Att digitalisera samlingar handlar mycket om en demokratifråga - alla ska få ha rätt till sitt kulturarv. Utifrån de tendenser som museet präglas av idag kan en relativistisk hållning till kunskap identifieras då det inte finns någon ensam allsmäktig kunskapsproducent eller någon universell gällande sanning. Samhället kan sägas präglas av en idealistisk kunskapssyn där vi skapar vår egen sanning och vår egen historia.

En problematik kring att bevara på lång sikt finns hos många av centralmuseerna. I denna problematik spelar många tekniska bitar in eftersom den digitala tekniken förändras hela tiden. Det är svårt att veta i dagsläget om det arbete man gör nu kommer att hålla för en lång tid framöver. I dessa aspekter har det identifierats ett behov av samarbete museer emellan som kan medföra en tydligare enighet i hur man digitaliserar. Samordningssekretariatet Digisam är ett led i denna process.

Arbetet på LSH och på många andra museer handlar i grund och botten om att bevara och förmedla det kulturarv museerna har fått i uppdrag att ta hand om. Egentligen strävar dessa två huvuduppgifter åt olika håll. Det ena bromsar det andra. När samlingarna digitaliseras finns möjligheten att arbeta på båda uppgifter samtidigt. De digitala föremålen möjliggör både förmedling och bevaring. Det digitala arbetet pågår på centralmuseerna i Sverige. För LSH som har arbetat med det i några år lär nya utmaningar komma snart. Just för att hjälpa förmedlingen via det digitala hade det varit nödvändigt att försöka likställa den digitala upplevelsen med den fysiska. Museer behöver fråga sig vad det är som gör deras samlingar unika och varför museibesöket är speciellt. Om man kan komma åt kärnvärden i den fysiska upplevelsen och överföra dem på det digitala kanske det fysiska och det digitala en dag kan likställas. Om man utgår från Fleischers resonemang om ett post-digitalt tillstånd, bör museer arbeta på att skapa en rumslighet i det digitala. Det hade varit av intresse och betydelse att studera besökarens perspektiv samt vad som händer i besökarens möte med kulturhistoria både fysiskt och digitalt.

Studiens syfte har uppnåtts. En bild av hur LSH och hur övriga centralmuseer arbetar med digitaliseringsprocesser har presenterats. Likaså har den problematik och de möjligheter med dessa beskrivits. Det har också redogjorts för hur det digitala och det fysiska förhåller sig vad gäller digitalisering i museets arbete. En fallstudie med intervjuer har fungerat väl för studien och varit relevant för studiens syfte. Den problematik som återstår är att det finns mycket mer information och intressanta aspekter att hämta från intervjumaterialet, ett material som skulle kunna ligga som underlag till forskning om besökarens upplevelse av ett digitalt museum. Detta är något jag har valt att behålla till en framtida studie då besökarupplevelsen tillhör ett mer museologiskt fält och det i denna studie har det varit relevant att presentera ett kulturadministrativt perspektiv.

Källförteckning

Opublicerade källor

Samtliga intervjuer finns arkiverade som digitala ljudfiler eller som mejl i uppsatsförfattarens ägo.

Intervju med Andersson, Kent, avdelningschef för kulturhistoria och samlingar på Statens historiska museum, via mejl, 2015-04-15

Intervju med Blom Allalouf, Anna, intendent och verksamhetsutvecklare på LSH, 2015-02-17

Intervju med De Groat, Eric, enhetschef för samlingar, bibliotek och forskning på Arkitektur- och Designcentrum, via mejl, 2015-04-28

Intervju med Dixon, Sara, intendent och producent för det digitala museet på LSH, 2015-02-23

Intervju med Forsberg, Johanna, databasansvarig på Armémuseum, via mejl, 2014-04-24

Intervju med Haapasalo, Heli, museichef för det Hallwylska museet 2015-02-17

Intervju med Hall-Roth, Ingrid, chef för forsknings- och samlingsavdelning på Statens Maritima Museer, via mejl, 2015-04-13

Intervju med Janfalk, Susanna, avdelningschef samlingarna på Nordiska Museet, via mejl, 2015-04-13 & 2015-04-14

Intervju med Jansson, David, digitaliseringsansvarig på Musikverket, via mejl, 2015-04-15

Intervju med Johansson, Magnus, forskning och samlingar på Världskulturmuseerna, via mejl, 2015-04-13

Intervju med Karlberg Lundin, Linnea, digital samordnare för det digitala museet på LSH, 2015-02-20

Intervju med Meister, Anna, arkivarie och bibliotekarie på Prins Eugens Waldemarsudde, via mejl, 2015-04-14

Intervju med Molin, Antonio, digitaliseringsstrateg på Naturhistoriska riksmuseet, via mejl, 2015-04-22

Intervju med Nestor, Sofia, intendent på LSH, 2015-02-20

Intervju med Reimfelt, Emma, kommunikatör och webbstrateg på LSH, 2015-02-26

Intervju med Sargren, Monica, intendent och arkivarie på LSH, 2015-02-23

Intervju med Seifarth, Sofia, Avdelningschef för samling, dokumentation och forskning på Tekniska museet, via mejl, 2015-04-14

Intervju med Sundell, Per, projektledare för arkiv och digitalisering på Stiftelsen Skansen & Åberg, Sandra, samlingskoordinator på Stiftelsen Skansen, via mejl, 2015-04-17.

Intervju med Svalmark, Sofia, arkivarie på Flygvapenmuseum, via mejl, 2015-04-27

Intervju med Youssefi, Magdalena, gruppchef Konstdatabas och Samling på Moderna Museet, via mejl, 2015-04-15

Publicerade källor

Alvehus, Johan, *Skriva uppsats med kvantitativ metod: en handbok*, Stockholm: Liber, 2013

Andersson, Therese & Nilsson, Ann-Katrin, *Digitalisering av bilder vid två museer*, magisteruppsats, Högskolan i Borås, vid biblioteks- och informationsvetenskap/bibliotekshögskolan, 2006, hittas på:
<http://bada.hb.se/bitstream/2320/1697/1/06-107.pdf>

Arvanitis, Konstantinos, *Museums Outside Walls: mobile phones and the museum in the everyday*, Parry, Ross (red.), *Museums in a digital age*, andra reviderade upplagan (2010), London: Routledge, 2010

Battro, M. Antonio, *From Malraux's imaginary museum to the virtual museum*, Parry, Ross (red.), *Museums in a digital age*, andra reviderade upplagan (2010), London: Routledge, 2010

Benjamin, Walter, *The work of art in the age of mechanical reproduction*, Frascina, Francis (red.), *Modern art and modernism: a critical anthology*, London: Paul Chapman in association with the Open University, 1982 (originaltext publicerad 1936)

Bohman, Stefan, *Vad är museivetenskap, och vad är kulturarv?* Palmqvist, Lennart & Bohman Stefan, *Museer och kulturarv*, andra reviderade upplagan (1997), Stockholm: Carlsson, 2003

Bohman, Stefan & Lindvall, Karin, *Museerna i samhället och samhället i museerna – En positionsangivelse*, Palmqvist, Lennart & Bohman, Stefan (red.), *Museer och kulturarv*, andra reviderade upplagan (1997), Stockholm: Carlsson, 2003

Cameron, Fiona, *Beyond the Cult of the Replicant: Museums and Historical Digital objects – Traditional Concerns, New Discourses*, Cameron Fiona & Kenderline, Sarah (red.), *Theorizing Digital Cultural Heritage*, Cambridge: MIT Press, 2007

Corrado, Edward M. & Moulaison, Heather Lea, *Digital Preservation for Libraries, Archives and Museums*, Lanham: Rowman & Littlefield, 2014

Digikult 2015, Facebookinlägg, 2015-02-06,
<https://www.facebook.com/digikult2015/photos/a.1460686727519976.1073741828.1453358388252810/14606866660853316/?type=1&theater>, hämtad 2015-04-16

Digisams officiella hemsida, *Om oss*, <http://www.digisam.se/index.php/om-oss>, hämtad 2015-05-01

Digital informationshantering och infrastruktur för kulturarvet, Rapport, Digisam, beslutad 2014-10-17, hittas på:
<http://digisam.se/images/docs/rapporter/Digital%20informationshantering%20och%20infrastruktur%20for%20kulturarvet.pdf>

Digitaliseringsstrategi, Myndigheten för Livrustkammaren, Skokloster slott och Hallwylska museet, beslutad 2014-11-18, hittas på:
http://lsh.se/sites/lsh.se/files/pdf/digitaliseringsstrategi_1.0.pdf

Digitalt bevarande vid kulturarvsinstitutioner Nulägesanalys och framtida behov, Rapport, Digisam, beslutad 2014-06-17, hittas på:
http://www.digisam.se/images/docs/rapporter/Digitalt%20bevarande%20vid%20kulturarvsinstitutioner_nulagesanalys%20och%20framtida%20behov.pdf

Ejvegård, Rolf., *Vetenskaplig metod*, fjärde reviderade upplagan (2009), Lund: Studentlitteratur, 2012

Emanuelsson, Charlotte, *Digitalisering av kulturarvet – En studie av digitalisering vid två museer*, magisteruppsats, Högskolan i Borås, biblioteks- och informationsvetenskap/bibliotekshögskolan, 2006, hittas på:
<http://bada.hb.se/bitstream/2320/1480/1/06-65.pdf>

Europeanas officiella hemsida, *About us*, <http://www.europeana.eu/portal/aboutus.html>, hämtad 2015-05-01

Europeanas officiella hemsida, *My Europeana*, <http://www.europeana.eu/portal/myeuropeana#login>, hämtad 2015-05-01

Fleischer, Rasmus, *Det postdigitala manifestet: Hur musik äger rum*, Stockholm: Ink, 2009

Haapasalo, Heli, *Hallwylska museet – vägledning*, Stockholm: Hallwylska museet, 2001

Hagberg, Magnus, blogginlägg: *Delad kunskap är ökad kunskap*, blogginlägg, Stafettbloggen – Sveriges museer, 2015-04-10,
<http://www.sverigemuseer.se/stafettbloggen/2015/04/magnus-hagberg-delad-kunskap-ar-okad-kunskap/>, hämtad 2014-05-09

Harvey, Ross & Mahard, Martha R. *The Preservation Management Handbook: A 21st-Century Guide for Libraries, Archives, and Museums*, Lanham: Rowman & Littlefield, 2014

Hofrén, Erik, *Under arbete – det museologiska huset*, Alzén, Annika m.fl. (red), *Kulturarvet, museerna och forskningen*, Möklinta: Riksbankens jubileumsfond, 1999

Hooper-Greenhill, Eilean, *Museums and the interpretation of visual culture*, andra reviderade upplagan (2000), London: Routledge, 2002

ICOM:s officiella hemsida, *Museum definition*, <http://icom.museum/the-vision/museum-definition/>, hämtad 2015-04-23

Karlberg Lundin, Linnea, *Våra samlingar i Europa – AthenaPlus*, blogginlägg, Digitala Museet, 2014-01-28, http://digitalamuseet.blogspot.se/2014/01/vara-samlingar-i-europa-athenaplus.html#.VTn_biHtmko, hämtad 2015-05-09

Knell, J. Simon, *Museums in the technological landscape*, Parry, Ross (red.), *Museums in a digital age*, andra reviderade upplagan (2010), London: Routledge, 2010

Kommenterad dagordning, Rapport, Regeringskansliet, 2012-04-27, hittas på: <http://beta.regeringen.se/contentassets/c2f614619d494040993c7ff7dc2beaf1/kommenterad-dagordning-radet-for-utbildning-ungdom-kultur-och-idrott-10-11-maj-2012>

Kommittédirektiv, *Översyn av den statliga museipolitiken*, *Dir 2014:8*, 2014-01-30, hittas på: <http://www.regeringen.se/content/1/c6/23/28/19/81f9fe98.pdf>

K-samsöks officiella hemsida, *Hem*, <http://www.ksamsok.se/>, hämtad 2015-05-02

K-samsöks officiella hemsida, *Vad är K-samsök?* <http://www.ksamsok.se/om-k-samsok/>, hämtad 2015-05-02

Livruskammarens officiella hemsida, *Ett museum blir till*, <http://livrustkammaren.se/sv/utforska/ett-museum-blir-till>, hämtad 2015-02-04

LSH:s officiella hemsida, *Organisation*, <http://lsh.se/sv/om-myndigheten/organisation>, hämtad 2015-04-29

LSH:s officiella hemsida, *Uppdrag*, <http://lsh.se/sv/om-myndigheten/uppdrag>, hämtad 2015-01-26

LSH:s officiella hemsida, *Vision 2014*, <http://lsh.se/sv/om-myndigheten/vision-2014>, hämtad 2015-01-26.

LSH:s officiella hemsida, *Vision 2017*, <http://lsh.se/sv/om-myndigheten/vision-2017>, hämtad 2015-04-10

Merriam, B. Sharan, *Fallstudien som forskningsmetod*, Lund: Studentlitteratur, 1994

Müller, Klaus, *Museums and Virtuality*, Parry, Ross (red.), *Museums in a digital age*, andra reviderade upplagan (2010), London: Routledge, 2010

Nationell strategi för arbetet med att digitalisera, digitalt bevara och digitalt tillgängliggöra kulturarvsmaterial och kulturarvsinformation 2012 – 2015, *Digit@lt kulturarv*, 2011, hittas på: <http://www.regeringen.se/content/1/c6/18/31/72/13885b0f.pdf>

Palmqvist, Lennart, *Den internationella museologin. En översikt*, Palmqvist, Lennart & Bohman, Stefan (red.), *Museer och kulturarv*, andra reviderade upplagan (1997), Stockholm: Carlsson, 2003

Parry, Ross, *Recording the Museum: digital heritage and the technologies of change*, London: Routledge, 2007

Pressmeddelande, *Centralmuseerna + Wikipedia = Sant*, Wikimedia Sverige, 2012-05-25, hämtad 2015-04-06, hittas på: http://se.wikimedia.org/wiki/Pressmeddelande_2012-05-25

Redovisning av uppdrag, Regeringskansliet, Livrustkammaren, Skoklosters slott med stiftelsen Hallwylska museet, 2012-08-09, hittas på: <http://www.regeringen.se/content/1/c6/21/92/26/496e2a1d.pdf>

Rubin, Birgitta ”Från museikatedraler till interaktiva konsttempel”, *Dagens Nyheter*, 2014-04-09, hämtad 2014-04-10, hittas på: <http://www.dn.se/arkiv/kultur/fran-museikatedraler-till-interaktiva-konsttempel>

Silvén-Garnet, Eva, *Samtidforskning som ett förhållningssätt*, Palmqvist, Lennart & Bohman, Stefan (red.), *Museer och kulturarv*, andra reviderade upplagan (1997), Stockholm: Carlsson, 2003

Skoklosters slotts officiella hemsida, *Panorama*, <http://skoklostersslott.se/sv/panorama>, hämtad 2015-05-05

Skoklosters slotts officiella hemsida, *Slottet och Samlingarna*, <http://skoklostersslott.se/sv/utforska/slottet-samlingarna>, hämtad 2015-02-05

Svanberg, Fredrik, *Museer och samlande, Stockholm, 2009*, Hittas på:
<http://www.shmm.se/documents/forskning/vol12.pdf>

Sveningsson, Malin, Lövheim, Mia & Bergquist Magnus, *Att fånga nätet: kvalitativa metoder för Internetforskning*, Lund, 2003

Widengård, Sara, *Öppna Magasin: Om tillgänglighet, delaktighet och museisamlingar*, Lunds universitet, avdelningen för kulturarbete och intermedialitet, 2012, hittas på:
<http://lup.lub.lu.se/luur/download?func=downloadFile&recordOId=3050557&fileOId=3050558>

Wikipedias officiella hemsida, *Wikipedia: Statistik*,
<http://sv.wikipedia.org/wiki/Wikipedia:Statistik>, hämtad 2015-05-01

Witcomb, Andrea, *The Materiality of Virtual Technologies: A New Approach to Thinking about the Impact of Multimedia in Museums*, Cameron Fiona & Kenderline, Sarah (red), *Theorizing Digital Cultural Heritage*, Cambridge: MIT Press, 2007

Årsredovisning, *Livrustkammaren, Skoklosters slott med stiftelsen Hallwylska museet*, 2014, hittas på: http://lsh.se/sites/lsh.se/files/pdf/lsh_arsredovisning_2014.pdf

Bilaga

Intervjufrågor till personalen på LSH

Till alla

- Beskriv din yrkesroll.
- Vad är LSH:s kärna/uppgift enligt dig?
- Enligt dig, varför digitaliserar LSH sina samlingar?
- Är den digitala samlingen beroende det fysiska besöket på något sätt?
- Kan det digitala leda till ett fysiskt besök? Eller tvärtom?
- Kan de digitala samlingarna öka tillgängligheten för alla?
- Passar de digitala samlingarna alla?
- Vad tänker du om museet i sociala medier?
- Hur känner du inför digitala utställningar?
- Hur pratar man om det digitala inom LSH? Är man positiva eller negativa till det?
- Kan det digitala museet ta över det fysiska?

Till de som jobbar på det digitala museet

- Beskriv din yrkesroll.
- Vad är LSH:s kärna/uppgift enligt dig?
- Enligt dig, varför digitaliserar LSH sina samlingar?
- Beskriv det digitala museet.
- Beskriv projektet ni har gjort.
- Vilka har ni samarbetat med?
- Vad är det ultimata målet?
- Ser ni att någon har inspirerats?
- Hur känner du inför digitala utställningar?
- Beskriv de digitala utställningar ni gjort/ska göra. Hur skiljer det sig från en vanlig utställning?
- Är den digitala samlingen beroende det fysiska besöket på något sätt?
- Kan det digitala leda till ett fysiskt besök? Eller tvärtom?

- Kan de digitala samlingarna öka tillgängligheten för alla?
- Passar de digitala samlingarna alla?
- Vad tänker du om museet i sociala medier?
- Hur pratar man om det digitala inom LSH? Är man positiva eller negativa till det?
- Kan det digitala museet ta över det fysiska?

Intervjufrågor till övriga centralmuseer

- Vad är museets kärna/huvudsakliga uppgift?
- Hur arbetar ni med/finns det planer på att digitalisera era samlingar?
- Vilken är den största förhoppningen med att digitalisera samlingarna?
- Vilka är de största problemen med att digitalisera samlingarna?
- Vilka för- och nackdelar finns det med det digitala museet kontra det fysiska museet?