

Trelleborgen



– ett exempel på vad fornlämningar och rekonstruktioner av dessa kan ha för betydelse

Maria Åkesson
Lunds Universitet
Institutionen för arkeologi och antikens historia
Kurs: ARKK01
Handledare: Birgitta Hårdh
Vt. 09

Tack till...

Birgitta Hårdh, min handledare, för god vägledning

Ylva Kristina Ekelund för intervju och gott stöd

Ulf Bingsgård och Rolf Persson för att ni tog er tid att svara på mina frågor

alla som ställde upp i enkätundersökningen

familj och vänner som har ställt upp i alla lägen

Omslagsbilden föreställande Trelleborgen är tagen av författaren.

Abstract

Trelleborgen, the Viking age fortress in Trelleborg, and its reconstruction, in this essay, constitutes an example of the importance of ancient monuments and the reconstructions of these can have to people who were and are affected by them. This concerns politicians and inhabitants in the area as well as archaeologists.

By studying the archaeologist's theories about Trelleborgen, by interviewing politicians and handing out questionnaires to the inhabitants in Trelleborg, I found out that, since the remains of the fortress were found, intensive discussions have taken place. These debates concerned the meaning and the function of the ancient monument as well as the reconstruction of it. Many archaeologists and inhabitants in the area have an opinion about this. Few stay unaffected. My conclusion is that Trelleborgen and other ancient monuments and reconstructions of these, have been and are of importance, positive as well as negative, to a lot of people.

My paper will also discuss what it takes for an ancient monument to be considered a certain type of construction, its connection to Uppåkra as well as Denmark and how authentic the reconstruction has to be.

Keywords: *Trelleborgen, Trelleborg, trelleborgar, reconstructions, Viking age fortress, archaeology, museum, mediation.*

Innehållsförteckning

1. Inledning	5
1.1. Syfte och frågeställning	5
1.2. Material och metod	7
1.3. Källkritik	8
1.4. Forskningshistorik	9
2. Den vikingatida borgen i Trelleborg	11
2.1. Begreppet trelleborg	11
2.2. Trelleborgen – den vikingatida ringborgen	13
2.3. Trelleborgen i Trelleborg och de övriga trelleborgarnas betydelse i sin tid	14
3. Rekonstruktionen Trelleborgen	16
3.1. Nyttan och nöjet med rekonstruktioner	16
3.2. Dagens Trelleborgs historia	19
4. Åsikter om Trelleborgen	20
4.1. Intervjuer	20
<i>Ulf Bingsgård</i>	20
<i>Ylva Kristina Ekelund</i>	22
<i>Rolf Persson</i>	24
4.2. Enkäter	27
5. Diskussion	28
5.1. Den vikingatida borgen	28
5.2. Rekonstruktionen Trelleborgen	30
5.3. Enkäter och intervjuer – Åsikter om Trelleborgen	31
6. Avslutning	32
7. Sammanfattning	34
8. Referenser	36

1. Inledning

Med tanke på staden Trelleborgs namn, har det länge funnits funderingar kring att det skulle ha funnits en borg i staden, men man hade då trott att det skulle röra sig om en medeltida borg inte en borg från vikingatiden. Den första delen av namnet, "Trelle" är lite mer osäkert vad det kommer från, men trots det blev det stor uppståndelse när man hittade borgen som troligtvis gav staden sitt namn (Föreningen Trelleborgen, 2002:9; Arén m.fl.,1995:49).

1988 hittade man de första spåren av Trelleborgs ringborg, i form av en vallgrav. Året därpå rev man det gamla sockerbruket som hade stått i hundra år. Därunder fann man ännu mer av borgen. Det som uppenbarade sig för arkeologerna var en fortsättning på vallgraven, en vall och en palissad. Utgrävningarna på området där sockerbruket hade stått fortsatte fram till 1991 och på denna tid undersöktes cirka 10 000 m² (Arén m.fl., 1995:17ff).

Redan när man upptäckte borgen märkte man hos många trelleborgare ett växande intresse för stadens historia och en viss stolthet. Att Trelleborg för länge sedan varit en del av något större, d.v.s. att man hade något så imponerande som en riktig borg och att staden möjligtvis hade varit en del av det danska riket redan på vikingatiden, väckte invånarnas intresse. Många talade för att man skulle återuppbygga borgen antingen på gamla soptippen eller på dess ursprungliga plats. Dock var det många som ville fortsätta bygga bostäder på området som planerat, eftersom det var eftertraktad mark. Debatten tog mycket plats i media. 1992 bildades Föreningen trelleborgen vars syfte var att arbeta för att rekonstruera borgen på sin ursprungliga plats samt för att sprida information om borgen och dess betydelse (Ahnfelt, 2002:12). Invånarna i Trelleborg visade tydligt vad de ville. En stark opinion var en av anledningarna till att rekonstruktionen uppfördes (Ahnfelt, 2002:5).

1.1. Syfte och frågeställning

Trelleborgen är viktig och påverkar många i sin omgivning. Åtskilliga barn kommer genom skolan till Trelleborgen för att lära sig mer om sin historia. Andra kommer till borgen när det är marknader och andra spektakel medan en del främst går till borgområdet för att rasta hunden. Oavsett varför de går dit är det många trelleborgare som uppskattar borgen och området runt den.

Jag avser att i denna uppsats belysa vad fornlämningar respektive rekonstruktioner av dessa kan betyda. Trelleborgen står i denna uppsats som exempel på detta. Målet är att visa vad borgen betydde under vikingatid samt vad den betyder för olika parter idag.

Min huvudfråga genom hela uppsatsen är följande:

- Vad betyder och vad har Trelleborgen betytt ur olika perspektiv?

Både betydelsen av den vikingatida borgen och av rekonstruktionen är inräknade här. De perspektiv jag har valt att utgå från är både vad borgen hade för betydelse för de människor som levde då samt för ”dagens människor”.

De olika perspektiven är:

1. Det första perspektivet är utifrån de människor som under vikingatiden berördes av borgen. I detta kapitel möts olika teorier gällande den vikingatida borgen - vem den kan ha styrts av, dess funktion och betydelse.
2. Rekonstruktionen av borgen i Trelleborg och andra rekonstruktioner utgör nästa delaspekt. I detta avsnitt presenteras vad rekonstruktioner kan innebära för sin omgivning. Dessutom belyses diskussioner kring uppförandet av rekonstruktioner samt vilka krav som ställs och bör ställas på dessa.
3. Vidare är en viktig aspekt vad Trelleborgen, såväl den ursprungliga borgen som rekonstruktionen, betyder för berörda människor idag. De jag menar med ”dagens människor” är allt från arkeologer till Trelleborgs politiker och övriga invånare i staden. Denna del berör vad Trelleborgen betyder för sin omgivning och om den är värd att utveckla.

I den första delen av uppsatsen kommer jag att presentera information utan diskussion mellan de olika aspekterna. Däremot kommer de olika perspektiven och åsikterna mötas i diskussionsavsnittet. I denna del är målet att komma fram till om dessa åsikter har några gemensamma nämnare, vad borgen har och har haft för betydelse samt hur den kan utvecklas i framtiden. I detta avsnitt inbegriper jag även mina egna tankar och åsikter till viss del, men dessa träder främst fram i det avslutande avsnittet.

1.2. Material och metod

För att få överblick över Trelleborgens historiska betydelse har jag sökt i litteratur som främst berör borgen i Trelleborg i Skåne, till exempel utgrävningsrapporten ”Trelleborgen i Trelleborg” (Jacobsson, 2000). Dock har även litteratur där det främst talas om borgen som en viktig del av två olika rikens möjliga maktutövande – Danmarks och Skånes/Uppåkras, varit användbar. Exempel på de senare är artiklar av bland andra Bertil Helgesson (2002), Marja Erikson (2001) och Bengt-Åke Samuelsson (2001), som synliggör Trelleborg ur olika perspektiv i ”Uppåkrastudier” 4 och 5, samt boken ”Den vikingatida borgen i Borgeby” av Fredrik Svanberg och Bengt Söderberg (1999).

I uppsatsen kommer jag även att använda mig av material som visar vad Trelleborgen har för betydelse framförallt för dagens lokala befolkning. Bodil Peterson har i sin avhandling ”Föreställningar om det förflutna” (2003) bland annat skrivit om arkeologiska fynd och varför de har betydelse för befolkningen i området. Främst belyser hon vad rekonstruktioner har för betydelse politiskt, kunskapsmässigt och äventyrligt sett. Jag har även använt mig av en debattartikel av Ulf Näsman – ”Att rekonstruera, Varför? För Vem?” (1986) samt en artikel av Bengt Edgren och Frands Herschend – ”Att rekonstruera - Varför inte för Ulf Näsman?” (1987) för att få olika åsikter och tankar kring rekonstruktioner samt syftet med dessa.

Vidare har jag för att få en viss inblick i Trelleborgens utveckling gått igenom protokoll från möten i kommunfullmäktige (1992 – 97, 1993 – 9, 1993 - 74) . Utöver det har jag undersökt åsikter hos olika parter berörda av Trelleborgen för att se vad de anser om "Trelleborgs stolthet". Målet var att intervjua personer med relativt skilda åsikter för att få mer än ett perspektiv på borgen. Därför har jag intervjuat personer som redan meddelat sina åsikter om Trelleborgen. De intervjuade är ordförande i kulturnämnden Rolf Persson, kommunalrådet Ulf Bingsgård och Ylva Kristina Ekelund som är borgfru och intendent på Trelleborgen. Frågorna som jag utgick från vid intervjuerna löd:

Vad har och har du haft för inverkan på Trelleborgen?

Vad tycker du om rekonstruktionen Trelleborgen?

Vad tycker du om utvecklingen av Trelleborgens verksamhet hittills?

Vad tycker du om utvecklingen av Trelleborgens uppbyggnad hittills?

Tycker du att Trelleborgen borde skötts eller använts annorlunda?

Vad tycker du om rekonstruktionen Trelleborgen som den är idag?

Vad tror du Trelleborgen betyder för staden?

Hur vill du att Trelleborgens verksamhet och skötseln av den ska utvecklas?

Slutligen ville jag, som tidigare nämnts, undersöka invånarna i Trelleborgs åsikter om borgen. Detta gjorde jag genom enkäter som jag bad invånare i kommunen att svara på. För att formulera frågorna tog jag hjälp av Jan Trost och hans böcker *Kvalitativa intervjuer* och *Enkätboken*. Jag utgick från såväl kvalitativa som kvantitativa (Trost, 2008:18) metoder i utförandet av enkäterna. Ett par frågor är alternativfrågor för att alla, oavsett intressegrad, skulle kunna svara. Jag valde även att ha ett par frågor som de tillfrågade kunde skriva fritt på, för att kunna ta del av mer ingående funderingar kring borgen. Jag räknade dock inte med att alla skulle svara på dessa. Enkäten är uppdelad i tre delar 1: hur engagerade de tillfrågade är i Trelleborgen, 2: vad Trelleborgen betyder för invånarna i staden och 3: vad de önskar göra med den. Jag har valt att göra ett slumpmässigt urval av respondenter. Detta har jag gjort eftersom näst intill alla i Trelleborg är berörda av borgen på ett eller annat sätt, om inte annat genom skatten. Jag har valt att göra stickprov i Trelleborgs centrum för att nå människor med olika åldrar, yrken och kön. De som först hade tid och vilja att svara på enkäten har fått göra det. Målet var att hitta 100 personer som ville svara på frågorna men på de två planerade dagarna i Trelleborg nådde jag endast 67.

1.3. Källkritik

Det finns väldigt många teorier och tankar om vad Trelleborg och Trelleborgen hade för betydelse och funktion under vikingatid. Denna uppsats rymmer dock inte alla dessa. Därför presenteras endast ett urval av dessa teorier.

Vad gäller enkäterna är de inte tillräckligt många för att man ska kunna dra några säkra slutsatser. Dessutom har respondenterna haft väldigt olika förutsättningar när de har svarat. En del har haft bråttom, men ändå tagit sig tid att svara, andra har valt att inte svara och vissa har haft möjlighet att utveckla sina svar väldigt väl. Jag har trots allt lyckats nå en relativt bred målgrupp med personer i åldern 13-80. Antalet är dock inte jämnt fördelat över åldrarna.

En av frågorna i enkäten löd: ”Hur insatt är du i Trelleborgens verksamhet?”. 28 av 67 personer svarade att de inte visste någonting om borgen och dess verksamhet (se bilaga 2), men trots det var det en del som visade sig ha en relativt god kunskap om detta. Det var väldigt varierande vad respondenterna visste om Trelleborgen och dess verksamhet, trots att de sagt att de hade samma kännedom om den. I och med att många inte var särskilt insatta i arbetet kring Trelleborgen kan det vara svårt att veta om de hade tyckt annorlunda om de hade känt till mer om vilka aktiviteter som erbjuds eller vad borgen har kostat kommunen, och därmed skattebetalarna, genom åren.

Anledningen till att jag valde att intervjua Ulf Bingsgård, Ylva Kristina Ekelund och Rolf Persson var att de alla har starka åsikter gällande Trelleborgen och dessutom stort inflytande över denna. De är alla engagerade i borgens verksamhet och uppbyggnaden av rekonstruktionen och området kring den. Ulf Bingsgård har sedan början av 90-talet arbetat för rekonstruktionen Trelleborgen genom bland annat ”Föreningen trelleborgen” och hans åsikter har även de senaste åren till viss del synliggjorts i Trelleborgs Allehanda. Ekelund är intendent på borgen och väl insatt i verksamheten och har relativt klara mål för denna och därmed även en stark åsikt om hur borgen har skötts och bör skötas. Anledningen till att jag valde att intervjua Rolf Persson var att hans syn på Trelleborgen, har framställts som mer skeptisk. För att det skulle bli en diskussion ville jag föra fram såväl positiva som mer negativa åsikter om rekonstruktionen av Trelleborgen.

1.4. Forskningshistorik

Bengt Jacobsson som 1988-1991 ledde utgrävningarna på Trelleborgens område har sedan dess skrivit en stor mängd litteratur om borgen. Han har många idéer kring vad den kan ha haft för betydelse och även i vilket sammanhang den kan ha varit betydande (ex. Jacobsson, 2000, 2003; Arén m.fl. 1995). Det är bland annat hans tolkningar som ligger till grund för utställningen i det nyligen byggda Vikingamuseet på borgområdet, som stod färdig våren 2007. Dock finns det även andra teorier från både svenskt och danskt håll angående vad borgen haft för betydelse och funktion samt för vem.

Gällande borgens datering har det varit en del problem. Man kan inte säkert säga att de dateringar man gjort kommer från material samtida med borgen. Dessutom sträcker sig de flesta dateringarna från 700 – 1000 e.Kr. Stora delar av borgen är inte utgrävda ännu och delar av de utgrävda områdena har varit så förstörda av senare bebyggelse att man inte lyckats tyda mycket

av de spår som fanns kvar (Jacobsson, 2000:77f).

Så tidigt som 1990 fick Trelleborgs Kommun en skrivelse från riksantikvarieämbetet gällande det positiva som en rekonstruktion av borgen som tidigare hade legat i Trelleborg skulle kunna innebära. Frågan förblev vilande fram till två år senare, även om det pågick diskussioner kring detta i det tysta. Därefter blev det en intensiv debatt kring om och var rekonstruktionen skulle uppföras. Kommunen köpte till slut tillbaka marken från Riksbyggen och 1994 började man bygga rekonstruktionen och året därpå var det invigning av Trelleborgen (Föreningen trelleborgen, 2002:40ff.).

En utredning, "Projekt Trelleborgen", sammanställdes 2002 av den tidigare museichefen Ulla Ahnfelt, angående rekonstruktionen Trelleborgens existens. I denna berättar hon om hur borgen hade utvecklats sedan den stod färdig 1995, vilka visioner man hade för borgen samt hur dessa skulle nås. Utredningen beskriver dels hur verksamheten fungerade under åren 1995-1998 då kommunstyrelsen, turistbyrån och Kommunal teknik hade ansvaret för borgen och dels perioden 1999-2002 då Upplevelsenämnden och Trelleborgs museum övertog ansvaret. Under den första perioden dokumenterades verksamheten inte väl. Det gick dock bra för Trelleborgen och man hade många besökare varje år. De första åren hade man fördelen att ha ett arbetsmarknadsstöd och därför kunde det ständigt vara aktivitet på borgområdet. Budgeten räckte under perioden till aktiviteterna, men underhållet av konstruktionen missköttes.

Redan år 1999 insåg man att det fanns ett stort behov av att renovera rekonstruktionen av Trelleborgen, men markområdet omkring behövde också göras mer gästvänligt och lockande. Detta ville Ahnfelt åstadkomma genom att till exempel plantera buskar och träd för att avskärma borgområdet, anlägga en plats för spel och lek och ordna bänkar, papperskorgar, infotavlor, belysning m.m. (Ahnfelt, 2002:25ff). Se även bilaga 1 för år 2006:s vision över Trelleborgen och området kring den, då en upphandling av utemiljön på borgen skulle ske. Man fick i uppgift av den dåvarande kulturnämnden att satsa på utemiljön. Visionen visar det vinnande förslaget på hur denna skulle se ut.

Fram till 2001 lade man en stor del av budgeten på sommaraktiviteterna, men även en del på upprustning. Därefter fick man dock drastiskt minska verksamheten på borgen för att kunna rusta upp borgen ordentligt för att den inte skulle utgöra någon fara för besökande (Ahnfelt, 2002).

Denna upprustning av området och borgen har enligt Ylva Kristina Ekelund fortsatt fram till 2008 då Vikingamuseet stod färdigt. Utemiljön började också den bli mer gästvänlig vid denna tidpunkt. Ahnfelt beskriver vidare hur borgen och verksamheten kring den borde utvecklas. Hon nämner bland annat vad man borde fokusera på. Hur man skulle marknadsföra sig, hur personalstyrkan skulle se ut och hur området kunde utvecklas samt en viss inblick i om det var möjligt med den budget man då hade, var några av de punkter hon uppmärksammade (Ahnfelt, 2002).

2001 gjordes en enkätundersökning bland besökarna på borgen för att få reda på vilka det var som besökte Trelleborg och vad de tyckte om denna. Det var dock svårt att dra några slutsatser, eftersom det ansågs vara för få inlämnade enkäter, men hur många det var nämns inte. En del frågor hade respondenterna hoppat över eller svarat på ett sätt som inte redogjorde för det man hade hoppats få svar på. Man ville till exempel få reda på vad folk tyckte om borgen, men då blev svaren ofta fåordiga (Ahnfelt, 2002:74f).

2. Den vikingatida borgen i Trelleborg

2.1. Begreppet trelleborg

Vad är egentligen en trelleborg och vad krävs för att en borg ska kallas för detta? Innan borgen i skånska Trelleborg upptäcktes ansågs de danska vikingatida ringborgarna i Aggersborg, Fyrkat, Trelleborg och Nonnebakken, tillhöra den så kallade "trelleborgs-gruppen". Alla dessa följde i stort samma konstruktionsmönster. Dessa borgar har hittats och grävts ut under olika delar av 1900-talet så tolkningarna av utgrävningsmaterialet har varit väldigt olika. Ringborgarna hade fyra portar väl riktade mot varje väderstreck och borgarna var i det närmaste cirkulära. Vallen var framförallt byggd av jord och hade stabiliserats av träkonstruktioner. De hade en spetsigt formad vallgrav och inne på borgområdet hade de gator som gick mellan portarna och en gata gick längs vallens insida. Dessutom hade de hallbyggnader som stod regelbundet placerade mellan de olika gatorna. Olikheter som fanns accepterades som variationer av samma typ av konstruktion. Ringborgarna i Trelleborg och Borgeby i Skåne skiljer sig på många sätt från de danska, men tidsmässigt och i grundkonstruktionen verkar de ha varit relativt lika (Svanberg & Söderberg, 1999:58)

Fredrik Svanberg och Bengt Söderberg har i en tabell uppmärksammat några av konstruktionsdetaljerna i de danska såväl som i de skånska borgarna i Trelleborg och Borgeby. Borgen i Borgeby är även denna en ringborg som ligger ett par mil nordväst om Lund och den grävdes ut under slutet av 90-talet (Svanberg & Söderberg, 1999:44). Borgarna i det skånska respektive det danska Trelleborg samt borgen i Borgeby är troligtvis byggda i två etapper, men med relativt kort mellanrum tidsmässigt sett. På flera punkter har de yngre versionerna av dessa borgar varit mer lika de danska, än de äldre konstruktionerna.

Tabell 1. Jämförelser mellan senvikingatida ringborgar i södra Skandinavien

(Svanberg & Söderberg, 1999:44).

	Borgeby 1 Skåne	Borgeby 2 Skåne	Trelleborg 1 Skåne	Trelleborg 2 Skåne	Trelleborg 1 Själland	Trelleborg 2 Själland	Fyrkat Jylland	Aggersborg Jylland	Nonnebakk Fyn
Borggårdens diameter	150?	150?	ca 116		136		120	240	120?
Vallens bredd*	ca 9?	23 (18)	ca 10	ca 16-17	ca 13	ca 19	ca 12	ca 10	minst 10
Material i vallen	jord, grästörv	jord, gräs- och ängs- eller kärrtorv, morängrus, lera, lite sten	mer eller mindre humösa lerlager	större inslag av sand	ängs- och grästörv, jord	jord, ängs- och grästörv, lera, sten	gräs- och ljungtorv, jord, kalk	grästörv, jord, kalk	grästörv
Inre träkonstruktion	nej?	ja	nej	nej	troligen	ja	ja	ja	?
Träkonstruktion i inre vallfront	?	ja	nej	nej	troligen	ja	ja	ja	ja
Lutande träklädd yttre vallfront	ja	nej	ja	nej	ja	nej	nej	nej	nej
Lodrät träklädd vallfront	nej	ja	nej	ja	nej	ja	ja	ja	ja
Escarpét	nej	ja	nej	ja	nej	ja	ja	ja	ja
Berm	2	ca 10	ca 8-10	ca 4-5	ca 11	ca 5	ca 11,5	ca 8	ca 7-8
Vallgravens bredd	6	ca 7,5	upp till 5		ca 18		ca 7,5	ca 5	ca 8
Vallgravens djup	ca 1,2	2	upp till 1,8		ca 4		2	1,0-1,6	4
Vallgravens profil	trågform	trågform	trågform		spetsig		spetsig	spetsig	spetsig

Tabellen på ovan visar att de danska borgarna har en spetsigt formad vallgrav. Vallgraven i Borgebys båda faser och den äldre vallgraven i skånska Trelleborgs borg har dock varit trågformade. Vallgravsformen i de yngre faserna av danska respektive skånska Trelleborgs har man inte lyckats fastställa. Vallgravens djup eller bredd i de här borgarna under dessa faser har

inte heller fastställt. Vallens, bermens (området mellan palissaden och vallgraven) borgområdets och vallgravens storlek varierar hos alla de sex borgarna. Dock har de äldre faserna av framförallt borgarna i danska Trelleborg och Borgeby mycket gemensamt konstruktionsmässigt. Även det skånska Trelleborgs borg har många likheter med dessa bortsett från att den inte har några inre träkonstruktioner i någon av faserna. Gemensamt har de äldre faserna att de hade lutande träklädd yttre vallfront samt saknade escarpé, vilket är detsamma som konstruktionens yttre snedställda timmer.

I den yngre fasen skiljer sig den skånska borgen i Trelleborg från de övriga borgarna, då den fortfarande inte har någon inre träkonstruktion. De övriga borgarna, även den i Borgeby hade det. Dock har alla sex borgar nu gemensamt att de har en lodrät träklädd träfront samt escarpé.

Bengt Jacobsson (Arén m.fl., 1995:49) menar att man kan göra skillnad på de fullständigt symmetriska (Bilaga 1, fig. 1) danska borgarna och de skånska mer oregelbundna (Bilaga 1, fig. 2) borgarna genom att kalla dem alla för trelleborgar, men att även kalla de danska borgarna för cirkelborgar. Detta kan man göra för att till viss del skilja de danska från de skånska borgarna. Jacobsson berättar även vad ordet ”trelle” kan komma från. Ett alternativ är att det betyder trälar och borgen skulle då vara byggd av trälar d.v.s., antingen slavar eller slaver. Det mest troliga anser Jacobsson dock vara att det rör sig om en byggtknisk detalj – en form av snedsträva. Deras uppgift var att förstärka konstruktionen och sådana har funnits i många vikingatida hus samt alla de tidigare nämnda borgarna i såväl Skåne som Danmark.

2.2. Trelleborgen - den vikingatida ringborgen

Nedan följer den vanligaste versionen om när och av vem borgen i skånska Trelleborg uppfördes. Därefter följer även andra teorier kring vad borgen kan ha haft för betydelse. Då kommer även Skånes och Uppåkras möjliga inflytande över borgen i Trelleborg belysas.

Trelleborgen var en ringborg som har daterats till senare delen av 900-talet. Detta har man kommit fram till genom C14-analyser av framförallt träkol från härdar. Eftersom området hade omrörda lager och inga träfiber bevarade var det svårt att göra några säkra dateringar. Dock har man gjort analyser från marken under den äldre såväl som under den yngre delen av vällen. Den övre tidsgränsen för resultaten under den äldre vällen ligger kring skiftet mellan 800- och 900-tal medan motsvarande gräns under den yngre vällen ligger kring 950-talet. På borgområdet har man

funnit mängder av hus, men inga av dem kan med säkerhet dateras till att vara samtida med borgen (Jacobsson, 2000:77f).

När man fann borgen 1988 var det den enda borgen av sitt slag som man hittills hade hittat i Sverige. Tio år senare fann man en liknande borg i Borgeby (Svanberg & Söderberg, 1999:11) nordväst om Lund. De danska trelleborgarna är byggda kring 980 och är troligtvis byggda på order av Harald Blåtand som var kung i Danmark fram till 985. Det kan även ha varit han som beordrade byggandet av borgen i Trelleborg. Harald Blåtand påstås även ha enat danerna i ett rike. Eventuellt har han för att skydda detta rike byggt dessa borgar som försvar. Borgarna upphör att existera redan på 1000-talet. På 1200-talet kom människor tillbaka till platsen där borgen i skånska Trelleborg hade stått och själva staden Trelleborg grundades (Jacobsson & Jacobsson, 1992).

2.3. Trelleborgen i Trelleborg och de övriga trelleborgarnas betydelse i sin tid

Vad hade dessa så kallade trelleborgar för betydelse på sin tid? Teorierna är många. Innan man funnit borgarna i skånska Trelleborg och Borgeby, menade Klavs Randsborg till exempel att borgarna uppfördes för att skydda den danska statens kärna. Han menade även att dessa styrde trafiken till och från denna, samtidigt som de troligtvis fungerade som tullstationer (Randsborg, 1980:103). Om de relativt nyligen funna borgarna i Trelleborg och Borgeby i Skåne är uppbyggda av samma makthavare spricker denna teori. Frågan är då vem som byggde de skånska borgarna och hur stort inflytande det danska riket hade över Skåne vid tidpunkten för uppförandet. Det finns många möjligheter. Uppenbart är dock att det krävdes stora mängder resurser, arbetskraft samt förmåga att organisera ett sådant projekt. Därför borde det ha varit eliten i samhället som gett order om att bygga borgarna. Dock vet vi inte varifrån eliten kom. Det kan antingen ha varit eliten i Uppåkra eller från det danska riket. Man vet, som tidigare nämnts, inte hur mycket inflytande danerna hade över Uppåkra och Skåne under tiden då borgarna konstruerades. Bertil Helgesson menar att det i Uppåkra under perioder kan ha funnits en furste eller kung med stor makt. Skåne och Uppåkra kan under vissa perioder ha varit en del av danernas område och under andra kan de ha varit självständiga (Helgesson, 2002:197).

Dateringen av de olika faserna av borgarna i Skåne och borgen i danska Trelleborg är också ett problem. Den första fasen av Trelleborgen kan ha konstruerats i mitten av 900-talet, men även så tidigt som i mitten av 800-talet. Om den äldre borgen är uppförd under 800-talet måste man koppla samman den med något annat än det danska riket. Möjligtvis innebär det att Uppåkra styrde över dessa delar av Skåne. Anledningen till att Uppåkra skulle bygga borgen kan ha varit att ett hot från något håll uppmärksammades. Att stormännen i Skåne fick en så stark position att de började omge sig med egna följen och ville decentralisera och förstärka försvaret är också en möjlighet. Helgesson menar att Skånes koppling till Danmarks riksbildning är hypotetisk, då de skånska borgarnas yngre faser inte säkert kunnat dateras. Borgen i det danska Trelleborg stämmer däremot tidsmässigt överens med de övriga danska borgarna (Helgesson, 2002:204).

Om det är som Helgesson påstår att det var eliten i Uppåkra som gav order om konstruktion av borgarna i Skåne är det också möjligt som Randsborg skriver att de danska borgarna var menade att skydda Danmarks kärna och fungera som tullstationer. Dock har vi fortfarande Bengt Jacobsson som håller fast vid de skånska borgarnas koppling till det danska rikets intresse av det skånska området. Om detta är korrekt kan danerna ha försökt ta upp de skånska provinserna i det danska riket (Jacobsson, 2003:216f). Trots att Jacobsson och Helgesson har olika teorier gällande vem det var som konstruerade Trelleborgen är de eniga om att det fanns goda kontakter och kommunikationer från Trelleborg till Uppåkra/Lund och vidare mot Borgeby (Jacobsson, 2002:209; Helgesson, 2002:204). Helgesson uppmärksammar om Trelleborg var en av flera handelsplatser med eget maktcentra eller om det var en handelsplats direkt tillhörande Uppåkra. Stora mängder främmande föremål som inte förekommit i områdena runtomkring har funnits här. Man har funnit handelsplatser längs kusten i Trelleborg, dock har man ännu inte hittat något maktcentra. Om det var en marknadsplats tillhörande Uppåkra kan det ha varit ett sätt att manifesteras sin makt över södra och västra Skåne (Helgesson, 2002:199f).

Det har troligtvis sedan länge gått en betydelsefull väg mellan Trelleborg och Uppåkra/Lund. Genom att titta på storskaliga lantmäterikartor från första halvan av 1700-talet har Marja Erikson försökt fastställa var den har gått. Vidare har hon försökt avgöra hur gammal den kan vara och om den sträcker sig ner i förhistorisk tid. Utifrån kartorna har hon tittat på topografi, bebyggelse, tegskiften och marknamn. Resultatet är att vägen troligtvis sträcker sig åtminstone tillbaka till

tidig medeltid. Detta menar hon på grund av att vägen verkar ha funnits innan byarnas tillkomst. En av anledningarna till att hon tror detta är att vägen oftast passerar byarna 100 -1000 meter från bytomterna. Yngre vägar brukar ha direkt anknytning till byarna och kyrkorna (Erikson, 2001:167ff). Bengt-Åke Samuelsson har fokuserat på frågan om vad gravar kan säga om vägars ålder och betydelse. Även han har denna väg som exempel. Samuelsson menar att vägen kan ha sträckt sig tillbaka till senneolitisk tid eller åtminstone bronsålder. Dessutom menar han att det tyder på att den under vikingatid haft stor betydelse ur politisk, militär och ekonomisk synpunkt (Samuelsson, 2001:177). Samuelsson skriver att:

”Ett annorlunda förhållningssätt när det gäller gravläggningar framskyntar under yngsta järnålder, då vägen förmodas ha varit av mera överregional dignitet och förmodligen stått under kunglig kontroll.” (Samuelsson, 2001:183).

Vägens status kan därför ha fått lokalbefolkningen att begrava sina döda i direkt anslutning till den. Samuelsson tar också upp vägens betydelse för kommunikationer mellan Trelleborg och Uppåkra/Lund. Ur dansk rikssynpunkt kan den ha varit ett sätt att kommunicera mellan dessa maktstödjepunkter. Ekonomiskt sett menar han att vägen garanterat varit viktig och Trelleborgen, troligtvis styrd av kungen, kan då ha fungerat som en omlastnings- och kontrollstation för handelsrutterna kring södra Östersjön (Samuelsson, 2001:183).

Att Trelleborg en gång i tiden varit av stor betydelse blir när man läser Jacobssons, Helgessons, Eriksons och Samuelssons teorier väldigt tydligt, även om man inte säkert kan säga om Trelleborg och dess borg främst varit kopplade till Uppåkra eller Danmark. Den äldre delen av Trelleborgen är måhända inte direkt styrd av det danska riket. Den uppfördes möjligtvis som ett försvar mot detta. Den yngre fasen av borgen är det däremot större chans att den varit direkt styrd av danerna.

3. Rekonstruktionen Trelleborgen

3.1. Nyttan och nöjet med rekonstruktioner

Att rekonstruktioner av fornlämningar påverkar är uppenbart. Då dessa konstruktioner är så påtagliga och iögonfallande är det dessa bilder som minnet behåller. Sällan är det de texter som

man som liten läste man har starkast minne av. Det man kommer ihåg är rekonstruktionen av vikingahallen som familjen besökte under semestern. Man var då säker på att det var så vikingarna hade levt. Eftersom rekonstruktioner och bilder är så lätta att ta till sig är det viktigt att man gör dem, men samtidigt bör man vara försiktig med vilken bild de ger. Anledningarna till att man rekonstruerar är många. I sin avhandling har Bodil Petersson riktat in sig på tre anledningar till att man gör rekonstruktioner och vad man kan ha för nytta och glädje av dessa. De anledningar hon täcker är politik, kunskap och äventyr.

Politiskt sett kan man använda sig av rekonstruktioner på olika plan på lokal, regional eller nationell nivå o.s.v.(Petersson, 2003:122). Många skånska, framförallt vikingatida, rekonstruktioner vill till exempel visa sin tillhörighet till Danmark. Till exempel har Foteviken, ett friluftsmuseum inriktat på vikingatid i Höllviken, ett danskt slag som utgångspunkt för rekonstruktionen och Trelleborg har sin borg. Många skånska arkeologer vill se Trelleborgen som en dansk konstruktion och då gärna ett av Harald Blåtands byggen tillsammans med de danska ringborgarna. Däremot skiljer många arkeologer från Danmark, av olika anledningar som tidigare nämnts, Trelleborgen från de danska ringborgarna (Petersson, 2003:190f). Anledningen och förhoppningen med rekonstruktionen kan också vara att den ska minska arbetslösheten, öka turismen, användas för utbildning m.m. i området den byggs (Petersson, 2003:161).

Genom att göra rekonstruktioner av forntida konstruktioner kan man nå en annan form av kunskap och sprida den på ett annorlunda sätt än vad text kan göra. Rekonstruktioner används i såväl forskning som förmedling. En rekonstruktion gjord i forskningssyfte kallas experimentell och gjord i pedagogiskt syfte kallas den pedagogisk eller levandegörande. För att göra en rekonstruktion krävs det att det finns en teori bakom, men för att bekräfta att teorin fungerar måste den utföras i praktiken (Petersson, 2003:208).

Det finns förstås både människor som är positiva till hur rekonstruktioner kan ge kunskap, men även de som ser problem med en del rekonstruktioner som uppförs idag. Ulf Näsman, som bland annat varit med och byggt delar av Eketorps borg på Öland, menar att man för att rekonstruera bör ha väldigt stort och bra kunskapsmaterial. Rekonstruktioner ska endast göras av fornlämningar som man är relativt säker på hur de har sett ut. Man ska undvika att göra de delar som är mer osäkra. Vid en rekonstruktion eller en utställning bör man, enligt Näsman, även ha ett avsnitt som visar arkeologernas arbete, vad det är man finner vid en utgrävning och hur

materialet tolkas. Näsman anser att autenticitet är väldigt viktigt. Rekonstruktionen och aktiviteterna kring denna ska spegla den tidens förutsättningar och arbete. En felaktig bild får inte förmedlas, men samtidigt får publikens upplevelse inte försämrans. Det är viktigt att rekonstruktionens kvalité inte sänks för publikens nöjes skull (Näsman, 1986:34ff).

Bengt Edgren och Frands Herschend har även de arbetat med Eketorp. De anser att genom att göra rekonstruktioner i full skala, som visar sig inte uppfylla de krav som skulle krävas under den tidsperiod vars konstruktioner de ska efterlikna, kan visa att det inte var så man byggde dem. De påpekar också att det aldrig hade kunnat göras några konstruktioner om det hade krävts en vetenskaplig enighet, vilket är något som Näsman menar att man ska nå innan en rekonstruktion uppförs. Edgren och Herschend menar att det är bättre att rekonstruera hypotetiskt än att inte rekonstruera alls, eftersom det är ett av de sätt man kan vinna ny kunskap på (Edgren & Herschend, 1987:36ff).

Den tidigare riksantikvarien Roland Pålsson påpekar att hypoteserna i en rekonstruktion måste ta vid där fakta inte är fullständig. Man kan inte lämna alltför många frågor obesvarade eftersom man då förlorar helhetsupplevelsen (Pålsson, 1987:38).

Till sist tar Petersson upp äventyret och resan i tiden, som kan ske i olika former. Detta rör sig om att komma till en annan tid, en annan plats och att uppleva något annorlunda. Detta kan en rekonstruktion och rätt miljö erbjuda. En historisk eller förhistorisk period kan då upplevas med alla sinnen. Man kan försöka sätta sig in i ett annat sinnestillstånd, ett annat sätt att tänka och en annan livsstil. Då spelar allt omkring en betydande roll och bör vara så autentiskt som möjligt för att upplevelsen ska bli riktigt bra. Kläder, attityd, rörelsemönster och livstempo har betydelse (Petersson, 2003:278ff). Anledningen till resan och äventyret kan variera. Allt från en flykt från den gråa vardagen till att fylla ett behov av stöj och lek, från att vilja lära till att vilja koppla av är anledningar till att resa i tiden (Petersson, 2003:336).

Åsikterna om hur noga man måste vara med att ha vetenskapliga belägg för en rekonstruktion varierar. Det gör de troligtvis oavsett i vilket syfte man rekonstruerar. Förmodligen är det dock främst när kunskap ska nås, men även när kunskapen ska förmedlas, som de vetenskapliga beläggen är som mest betydande. Då ska den mest troliga bilden, även om den möjligtvis eller troligtvis är felaktig, visas.

3.2. Dagens Trelleborgs historia

Några exempel på vad ett stort fornyfynd och en rekonstruktion av detta kan göra och betyda på lokal nivå ger Bodil Petersson exempel på. Det kan från kommunens sida röra sig om att visa välvilja inför invånarna, skapa en lokal identitet och samlingsplats eller uppmuntra till lokal forskning som senare kan gynna staden. Om det blir ett turistmål är det dessutom något som invånarna och företagen i staden kan tjäna på (Petersson, 2003:158f).

De som vill bygga en rekonstruktion och politikerna i staden kan ofta stötta varandra och ibland blir de näst intill beroende av varandra. Rekonstruktionsbyggarna behöver mark och pengar till personal och material, medan rekonstruktionen kan få positiva följder för staden genom att, som tidigare nämnts, stärka den lokala identiteten, ge arbete åt arbetslösa, öka turismen, användas för utbildning samt möjligtvis ge kommunens forskare en viss prestige för forskningsresultaten. Eftersom man inte vet hur stort intresset blir för rekonstruktionen får den dock inte kosta för mycket (Petersson, 2003:161).

Redan 1990 skrev Riksantikvarieämbetet till Trelleborgs kommun att de borde undersöka förutsättningarna för ett bevarande och levandegörande av borgen. Riksantikvarieämbetet ansåg att denna kunde bli en stor attraktion. Två år senare tog Roland Rittman åter upp frågan om en rekonstruktion på platsen där borgen tidigare stått, men husbyggen planerades på området. Ett förslag från kommunens sida var att bygga en rekonstruktion av borgen på kommunens gamla soptipp. Detta avslogs dock av Trelleborgs Biologiska Förening. Istället föreslog de ett grönområde där borgen tidigare hade legat för att senare ha möjlighet att göra en rekonstruktion av borgen. Det var intensiva diskussioner. 1992 bildades *Föreningen trelleborgen* som argumenterade för en rekonstruktion av trelleborgen på dess ursprungliga plats och våren och sommaren samma år skrevs det mer insändare om Trelleborgen i Trelleborgs Allehanda än det någonsin gjort i något annat ämne (Föreningen trelleborgen, 2002:40ff). Som nämnts ansåg även riksantikvarieämbetet att den nyfunna borgen var en viktig del av stadens, men även landets historia. 1993 skrev Riksantikvarieämbetet ännu en gång till Trelleborgs kommunstyrelse och manade dem återigen att göra en rekonstruktion av borgen, eller åtminstone markera den på något sätt. I ett brev till kommunstyrelsen skriver Gustaf Trotzig och Lena Forsberg:

"Ringborgen i Trelleborg utgör en ur rikssynpunkt mycket värdefull anläggning med stort pedagogiskt värde. Borgen har före undersökning inte varit synlig ovan mark. En rekonstruktion skulle tillföra området nya kvaliteter och samtidigt åskådliggöra politiska skeenden under en del av vår forntid." (1993-10-26).

Samma vår beslutades att kommunen skulle köpa tillbaka marken från *Riksbyggen* och på hösten beslutade kommunen att en rekonstruktion av borgen ska uppföras där borgen tidigare legat. 1994 började man bygga borgen och gjorde i ordning området. I juni 1995 var det stor en invigning av Trelleborgen (Föreningen trelleborgen, 2002:40ff).

Nyligen har kommunledningskontoret på order av kommunstyrelsen gjort en utredning angående Trelleborgens möjliga framtid gällande drift och finansiering. I denna framkommer att det fram till årsskiftet 2008/2009 var omkring 30 miljoner kronor som har investerats i Trelleborgen sedan mitten av 1990-talet. I denna utredning berättas också att när kulturnämnden 2006 ansökte om pengar för att färdigställa grönområdet kring borgen skrev de att målet för borgen är att: ”skapa en turistattraktion, ett rekreativsområde, en mötesplats, ett pedagogiskt center samt ett område för olika typer av evenemang.”. Dessa mål har dock, som utredarna påpekar, ändrats ett flertal gånger sedan borgen byggdes

(<http://www.trelleborg.se/TrelleborgUpload/Centralt/Dokument/Diverse/borgutredning.pdf>, 2009-04-22). Jag har haft svårt att klargöra vad målet med Trelleborgen är och Ylva Kristina Ekelund påpekar att det är svårt att utveckla borgen utan att ha några klara mål att jobba mot. Målen kan ändras från det ena året till det andra.

4. Åsikter om Trelleborgen

4.1. Intervjuer

Intervju med Ulf Bingsgård, Kommunstyrelseordförande i Trelleborg.

Ulf Bingsgård började sitt arbete för Trelleborgen 1992 när han var 17 år och blev aktiv i Föreningen trelleborgen, i vilken han satt som ordförande i åren 1995-2002. Det var en grupp om fem personer som bildade föreningen. Anledningarna till att de startade föreningen och argumenterade för ett uppförande av en rekonstruktion av borgen med ett anslutande grönområde runtomkring var många. Det berodde på allt från patriotism till historiskt eller biologiskt intresse. Redan på första mötet fick man omkring 35 medlemmar och på ett år hade föreningen kommit

upp i cirka 300 medlemmar, så intresset var stort.

Angående Trelleborgen anser Bingsgård att det är bra att det finns fler byggnader och möjligheter till aktiviteter än borgen. Han anser dock att istället för att konstruera byggnaderna med ett fåtal anställda personer, borde man ha satsat på att göra allmänheten delaktig i byggandet. Detta skulle man gjort för att få folk mer intresserade av borgen och för att de skulle känna större engagemang och gemenskap. Istället hägnade man in området och lät byggarbetare med ledning av arkeologen Eje Arén och arkitekten Eva Arén bygga rekonstruktionen för att sedan överlämna den i kommunens ägo.

Bingsgård menar att Trelleborgens betydelse är stor för staden, det är trots allt från borgen som staden har fått sitt namn och därmed är Trelleborgen en symbol för denna. Han tror att den lockar för att den står för något mystiskt och annorlunda. Att uppleva något på Trelleborgen sätter sig bättre i minnet, än vad en vanlig aktivitet skulle göra, eftersom den skiljer sig från andra aktivitetsområden. Ett exempel som Bingsgård berättade om var när politiker från olika länder kom till Trelleborg för ett möte och då skulle inta en måltid på Trelleborgen. Samtidigt pågick en del vikingatida aktiviteter och spel. När politikerna tänkte tillbaka på tiden i Trelleborg var det främst Trelleborgen och stunden där, som de mindes. På Valborg kommer det tusentals människor till borgen medan det nu för tiden endast är ett hundratal som går till stadsparken, trots att det i princip är samma sak som händer, så det är något som lockar på Trelleborgen. Trelleborgens område är mer än ett grönområde, det är ett ställe med mystik där fantasin kan spela.

Trelleborgen hade, enligt Bingsgård, kunnat göra Trelleborg känt och locka folk utifrån att komma dit. Han menar att borgen kan tillföra mycket framförallt ur turistperspektiv. Vikingar är trots allt väldigt exotiskt i nästan hela världen. För att locka folk ska Trelleborg satsa på Trelleborgen och göra den uppmärksammas inte lägga vikt på att Trelleborg är Sveriges sydligaste udde eftersom européerna på kontinenten bor längre söderut och troligtvis därför inte blir särskilt imponerade av detta.

För att locka folk vill han att man ska satsa på att göra Trelleborg till en "vikingatida stad". Exempel på vad man skulle kunna göra är att ha folk som går omkring i centrum i vikingatida kläder och delar ut eller säljer saker, ha vikingatida menyer på restauranger eller ha restauranger där man äter på "vikingavis" - med hand och kniv. Trots att fokus ska ligga på vikingatida tema, anser Bingsgård att man kan ta in medeltiden till viss del om det kan hålla folks intresse i liv. För att utveckla Trelleborg i framtiden kan han tänka sig en gästbudssal uppförd för att kunna ha mer året-runt-aktiviteter. Man måste använda borgen till annat än vikingaaktiviteter men ha vikingatiden som huvudriktning. Ett exempel som han tar upp är att man skulle kunna anordna borgerliga bröllop på borgen, men med visst inslag av vikingakänsla - ha en vikingatida måltid, ha en mantel över kläderna och hålla ceremonin på området.

För att Trelleborg ska fortsätta existera och utvecklas måste man sätta mål för borgen och vad den ska finnas till för. Oavsett om man bara vill att den ska vara ett museum eller Skandinaviens största "vikingaplatz" måste man bestämma sig för att veta hur man ska fortsätta. Det är också viktigt att ha kontinuitet. Kulturförvaltningen ska inte ta hand om borgen eftersom den har svårt att klara svängningarna. Till exempel har borgen på Valborg tusentals besökare och dagen efter kommer det knappt någon till borgen. Det borde istället vara en stiftelse som sköter Trelleborgens verksamhet, eftersom den skulle kunna klara växlingar i besökarantalet på ett bättre sätt. Dessutom skulle den kunna arbeta endast för Trelleborg. Bingsgård berättar att det i nuläget är svårt att utveckla borgen i kommunens ägo, eftersom det är många tillstånd som krävs och många diskussioner för att fatta några beslut.

Intervju med Ylva Kristina Ekelund, Borgfru & intendent på Trelleborg.

Sedan 2003 har det på Trelleborg funnits en heltidstjänst som Ylva Kristina Ekelund har haft. Det är hennes uppgift att se till så att verksamheten fungerar med den budget man får av kommunen. Det första hon fick göra när hon började var att byta alla trällar, eftersom de hade ruttnat. De träd som beställts var för stora så stora delar av dem kunde inte användas till själva borgen. Av resten byggde man ett vikingatida hus som kunde användas i pedagogiskt syfte. Därefter var det dags att börja arbeta med entréhuset som invigdes 2008. På Trelleborg finns en hel del aktiviteter, trots att alla inte känner till dem. Valborg, skördefest, vikingaslag, vikingaveckor för barn, guidningar är några av de aktiviteter som finns på Trelleborg och i år

har de även en föreläsningsserie med ABF. På föreläsningarna brukar det dyka upp omkring 50 personer i alla åldrar. Nu består Trelleborgsområdet av en tredjedel av borgen, ett medeltida hus, ett vikingatida långhus, en smedja, ett halvfärdigt bakhus, som är under uppbyggnad och ett entré- och museihus.

Ekelund tycker att det är viktigt att befolkningen har något att rota sig vid och få en egen historia. Med tanke på hur mycket folk flyttar nu för tiden till skillnad från förr kan det vara bra att platsen man bosätter sig på har sin historia som folk kan göra till sin egen. Detta tror Ekelund att borgen kan hjälpa till med. Hon menar att Trelleborgens är en identitetsfaktor i stora mått.

Att få en marknadsföringsstrategi är en av de viktigaste punkterna för framtiden menar Ekelund. Positiv ur marknadsföringssynpunkt är att borgen är unik. Att det verkligen har funnits vikingar på platsen, vikingar som har gått just där rekonstruktionen Trelleborgens ligger gör själva upplevelsen större och mer betydande. En gång var det till exempel en amerikan som kom till Trelleborgens och han var väldigt exalterad över att det hade gått vikingar på marken som han nu gick på. Han gick omkring i timmar och petade och plockade.

Redan tidigare, men även i framtiden, borde man ha satsat på att få kontinuitet i verksamheten och underhålla det man har byggt upp. Ekelund tycker inte att verksamheten behöver vara särskilt stor så länge det finns kontinuitet och underhåll. Som Ekelund ser det är målet framöver att verksamheten ska stabiliseras genom kontinuitet i verksamheten. Dock behöver verksamheten inte vara storslagen. Det MÅSTE inte finnas vikingar överallt, men man ska veta att Trelleborgens finns. Dock hade en stor hall varit en stor fördel, eftersom man hade kunnat ha mer aktiviteter även på vintern. Se bilaga 1 för visionerna för borgen 2006.

Som Ekelund ser det bör en kommunal stiftelse driva Trelleborgens eftersom man då kan ha fokus på att göra det som är bäst för borgen och behöver inte tänka på stadens övriga kulturella verksamheter. När någon tidigare velat sponsra borgen har detta inte varit möjligt, eftersom kulturnämnden inte har haft någon policy för detta. Man har inte vetat hur man skulle gå till väga. Därför har Trelleborgens inte kunnat få stöd av några sponsorer. Man kan genom en stiftelse rikta in sig på flera olika områden som borgen behöver bli bättre på – turism, kultur, marknadsföring

m.m. Samtidigt vill hon dock att kommunen ska vara garant för Trelleborgens fortsatta verksamhet.

Intervju med Rolf Persson, ordförande kulturnämnden i Trelleborg

Från januari 2007 har Rolf Persson varit ordförande i kulturnämnden och har stort ansvar för Trelleborgen och övriga kulturella avdelningar som museet, kulturskolan och biblioteket m.m. i Trelleborg. Sedan Persson blev ordförande i kulturnämnden har han velat utveckla Trelleborgen, inte bara förvalta den. Han menar att det är lika bra att göra något med borgen, nu när den ändå står där. Kostnaderna för borgen anser han dock ha kommit upp i allt för höga siffror. Han berättar att enbart kapitalkostnaderna och hyran för borgen ligger på 3,2 miljoner kronor per år och sedan ska det dessutom vara pengar till verksamheten och löner. Anledningen till att det är så höga kostnader är till stor del att räntan är så hög. Nämnden har omkring 31 miljoner kronor att fördela på de olika verksamheterna per år.

Han anser att man redan i startskedet av byggandet av rekonstruktionen borde ha gjort en totalkalkyl och haft en bättre ekonomisk grund för att utveckla borgen. Dessutom skulle man ha haft ett klart mål för borgen redan från början. Han påpekar att det hade räckt med en rekonstruktion med bara ett par meters bredd för att visa hur borgen var konstruerad och hur den såg ut. Han ställer frågan om man borde ha övervägt andra alternativ än en rekonstruktion av borgen. Hade till exempel ett veteranbilmuseum varit mer lönsamt?

Ett problem med Trelleborgen är att intäkterna t.ex. entréavgifter, inkomsterna i butik, café och olika aktiviteter som 5-kamper och gästbud i dagsläget inte är tillräckligt stora, medan utgifterna är alldeles för höga. För att göra något åt detta tycker Persson att man ska fokusera på marknadsföring och samverkan. Med samverkan menar han att Trelleborgen ska samarbeta med Fotevikens vikingareservat och Koggen i Malmö. Man ska kunna ordna paketresor för detta område eller om man reser på egen hand ska man kunna åka runt till dessa tre platser som då ska ha en koppling mellan varandra. Rolf berättar om idén som han kallar ”The South West Viking Area” som tar upp hur man levde, sjöfart och försvar under vikinga- och medeltid. Man kan ha bussar som kör runt turisterna till de olika museerna. Utöver detta skulle ett samarbete med näringslivet vara positivt för borgen.

Det är viktigt att marknadsföra borgen, göra den synlig så att man får dit turister som betalar. Vad gäller marknadsföring menar Persson dock att det är turistavdelningens uppgift att synliggöra Trelleborgen och locka folk. Vad gäller fokus på marknadsföring är det européer han vill satsa på och då främst de från Tyskland och Polen eftersom det är där intresset för vikingar är som störst.

Persson nämner även en hel rad av arrangemang som man kan ha på Trelleborgen som inte är kopplade till kultur, men som kan dra in pengar till kulturnämnden. Ett exempel är ridtävlingar och ett annat är att man kan ha en lanseringsträff för bilföretag. Han menar att man då kan äta helstekt gris för att hålla på temat vikingatid.

Parallellt med alla dessa aktiviteter menar Person att det självklart ska finnas plats för pedagogisk verksamhet i och denna ska fortsätta som den gör idag.

Innan man avgör vad som ska ske med borgen menar Persson att det måste beslutas vad den ska vara till för. Frågan är om det är allmänna events eller om man främst ska satsa på vikingaevents. Persson tror dock inte att enbart vikingaevents skulle fungera för Trelleborgen, eftersom Foteviken som är så pass populärt skulle vara svårt att konkurrera med.

Perssons förhoppning med Trelleborgen och vad den kan tillföra staden är att den så småningom ska kunna sätta Trelleborg på kartan och locka folk. Detta ska som sagt ske genom att marknadsföring och ett attraktivt och realistiskt innehåll i aktiviteterna. Funderingarna gick också kring att skapa en virtuell verklighet av vikingatiden inne på museet, som ett slags datorspel, i stället för de vanliga vikingaslagen.

När det gäller tankarna kring att en stiftelse skulle ta över verksamheten i viss mån har Persson inte något positivt att säga. Han menar att det alltid funnits folk som enbart arbetat för borgen. En stiftelse är bara en juridisk form att av hur man sköter en verksamhet och har egentligen ingenting att göra med hur borgen drivs. Kommunen har möjlighet att göra samma sak som en stiftelse – till exempel ha sponsorer, ha samarbete med företag eller andra organisationer m.m.

Sammanfattning av intervjuer:

Intervjuerna, anser jag, vara väldigt intressanta. Två av dem som intervjuats, Ekelund och Bingsgård, hade liknande tankar och idéer. Rolf Perssons åsikter och fokus var dock något olika de andras. Han var mer negativ till rekonstruktionen Trelleborgens förflutna, men talade mycket om dess framtid och de möjligheter den har att dra in pengar till kulturnämnden genom aktiviteter på borgområdet.

De intervjuade har trots att de har något olika fokus när det gäller Trelleborgen ett par åsikter gemensamma, som har väldigt stor betydelse för Trelleborgen och dess existens. Medan Ulf Bingsgård till exempel vill att hela Trelleborg ska bli en vikingastad, tycker Ylva Kristina Ekelund inte att det vore fel att driva verksamheten kring borgen i mindre skala. Rolf Persson anser att området bör användas till stora evenemang, som inte nödvändigtvis behöver ha med vikingar eller kultur att göra, för att få in de pengar som borgen hittills har kostat.

Alla tre anser dock att marknadsföring är det man främst måste satsa på för att få verksamheten att gå runt. Dessutom är de alla eniga om att man måste få någon struktur på borgen och mål för framtiden. Detta är något som de anser skulle ha gjorts redan från början, men menar samtidigt att det är lätt att vara efterklok.

När det kommer till frågan hur borgen i framtiden bör drivas är de tre tydligt oeniga. Persson menar att fortsatt kommunal drift vore bäst. I den nyligen utkomna utredningen ”Trelleborgens framtida verksamhet, driftsform, finansiering och organisatorisk tillhörighet” (Persson m.fl., 2009), som gjorts av kommunledningskontoret på begäran av kommunstyrelsen har argumentet för fortsatt kommunal drift varit att kommunen har investerat för mycket i borgen för att man ska släppa den. Dessutom påpekar de att borgen fram till nu har påverkats av byggnads- och anläggningsarbeten, därför är det först nu som kulturnämnden har möjlighet att bedriva den verksamhet som är avsedd.

På frågan om hur Trelleborgen bör skötas i framtiden var Ekelund och Bingsgård väldigt positivt inställda till en stiftelse. De sa att en stiftelse skulle ha större möjligheter att lägga fokus på borgen och utveckla den än vad kulturnämnden har. Persson däremot menar att en stiftelse inte

har bättre möjligheter än kommunen att arbeta för borgen och att kommunen kan göra precis samma sak som en stiftelse bara det att ingenting gjorts hittills. Utifrån intervjuerna var det därmed svårt att få någon rätsida på om en stiftelse skulle påverka borgen positivt eller negativt.

Såväl Bingsgård som Ekelund förespråkar en kommunal stiftelse. Även de som gjort utredningen kring Trelleborgens framtida drift och finansiering menar att en stiftelse skulle kunna få positiva följder. En ideell förening hade kunnat vara en del av styrelsen och därmed bidra med gratis arbetskraft. Detta bör dock vara ett krav om en stiftelseform ska övervägas. En annan positiv sida anser utredarna vara att man troligtvis skulle ha lättare att få sponsring eller annan typ av medverkan från det lokala näringslivet (Persson m.fl., 2009, s. 6-7).

4.2. Enkäter

I detta avsnitt presenteras de frågor som jag har ställt till 67 av Trelleborgs kommuns invånare, samt deras svar i form av en tabell. Därefter följer ett avsnitt med några av de kommentarer som invånarna har haft. En tydligare bild av fördelningen av svaren finns i (Bilaga 2).

Tabell 2. Resultat av enkätundersökning gällande invånarna i Trelleborgs åsikter om Trelleborgen.

(Siffrorna anger det absoluta antalet av de som svarat.)

	Inte alls	Lite	En del/ Ganska	Mycket
<i>Hur insatt är du i Trelleborgens verksamhet?</i>	29	26	6	6
<i>Tycker Du Trelleborgens område fyller en viktig funktion för staden?</i>	12	13	23	19
<i>Vill du ha kvar Trelleborgen?</i>	5	6	14	42
<i>I vilken utsträckning tycker du man ska satsa på Trelleborgen?</i>	7	11	16	33

Kommentarer:

Många av dem som svarade på enkäten var överens om att om man ska behålla Trelleborgen ska man satsa på den så att folk kan ha glädje av den. Man ska använda borgen, vilket många har uppfattningen att man inte gör idag. De vill att där ska vara aktiviteter året runt. I andra fall har folk svarat att borgen är onödig och tråkig. Man borde, enligt dem, ta bort den och göra en park eller bygga hus på platsen – något som folk har glädje av. Dock har många av dem som uttryckt sig på detta vis oftast i slutet av sitt uttalande sagt: ”Den står ju bara där och förfaller. Det händer inget där.”. Ett fåtal av respondenterna anser dock att borgen är helt onödig och vill jämna den med marken. Enstaka personer har däremot sagt motsatsen till dessa personer och sagt att istället för att riva det man redan byggt borde man bygga hela borgen. Detta skulle dock innebära vissa problem, eftersom det står hus på delar av ytan som borgen tidigare stod.

Ett gemensamt drag för de flesta av respondenterna är att de inte ansåg sig särskilt insatta i Trelleborgens verksamhet och vad som händer kring den. De flesta tyckte dock trots allt att den skulle finnas kvar och att man borde satsa på den. Detta sade vissa även om de inte tyckte att borgen tillför staden något i nuläget. Ett par kvinnor tyckte att borgen idag inte fyller någon som helst funktion för staden, men att den hade kunnat göra det. De menade att den har alla möjligheter. De tyckte att borgen borde fungera som ett levande museum för att visa upp vårt kulturarv. Många ansåg att det borde vara öppet året runt och då framförallt på helger när folk är lediga. En del uttryckte också en vilja att det ska finnas möjligheter för Trelleborgs invånare att lämna in förslag på aktiviteter på borgen, till exempel i Trelleborgs Allehanda eller på Internet.

5. Diskussion

5.1. Den vikingatida borgen

Utifrån Trelleborgens konstruktion ser man en borg som har en hel del gemensamt med de danska trelleborgarna. Detta främst när det gäller den yttre konstruktionen i Trelleborgens andra fas. De stora likheterna är en träklädd vall som fungerar som borgens yttre skydd, med lodrät yttre vallfront och snedsträvor som stöttar vällen. Som tidigare nämnts har man däremot inte funnit någon inre träkonstruktion, spår av gator eller hallbyggnader, vilket de danska borgarna visat spår av (Svanberg & Söderberg, 1999). Självklart ifrågasätter detta om borgen verkligen är en dansk trelleborg eller om den endast är en borg som inspirerat eller inspirerats av de danska

borgarna.

Flera anledningar till att Trelleborgen inte har spår av gator eller hallbyggnader nämns i utställningen i Vikingamuseet på Trelleborgen. Det kan röra sig om att de inte är bevarade, eller att det inte har funnits några fasta gator och hallar. Borgen i skånska Trelleborg kan ha haft en annan funktion än de danska borgarna och inte behövt så tåliga gator och hus eller har man inte kommit så långt med arbetet med borgen att man hunnit anlägga detta. Möjligtvis konstruerades byggnader ovan mark, dvs. att de inte har haft stolpar djupt nedstuckna i marken, eller kan man ha haft tillfälliga boenden och då levt i tält. Det finns många möjligheter, men dessa är förstås inte lätta att visa med arkeologiskt material. De får än så länge, framförallt av dem som önskar se Trelleborgen som en dansk trelleborg, förbli spekulationer.

Vidare till namnet Trelleborg som visar att det har funnits en borg på orten. Svårare är det att avgöra om det rör sig om en borg som trälar har byggt eller om den är byggd med trällar/treller (Arén m.fl., 1995). Om det är en borg som trälar har byggt, skulle det kunna röra sig om vilken borg som helst, oavsett om den främst är byggd av trä, sten eller jord. Utgrävningen har visat att borgen var byggd med snedsträvsteknik dvs. med trällar. Staden heter Trelleborg och borde ha fått sitt namn från någonting - troligtvis innan staden grundades på 1200-talet. Frågan är när staden fick sitt namn. Om stadens namn var detsamma redan på 900/1000-talet tyder på att människorna såg borgen som en trelleborg även om detta bara betydde att det var en borg byggd med snedsträvor. Om namnet Trelleborg går tillbaka till tiden då borgarna i både det Danska och Skånska Trelleborg stod tyder det på att invånarna i de båda städerna ansåg "sin" borg vara en trelleborg. Dock finns det inga belägg för att namnet skulle gå tillbaka till 900-talet. Om borgen i skånska Trelleborg inte var dansk, verkar det i alla fall som att man på de båda platserna hade samma ord för antingen träl eller trälla om de båda orterna fått sitt namn från borgarna. De kan även konstruktionsmässigt ha fått inspiration från varandra och samtidigt tagit till sig namnet.

Gällande frågan om Trelleborgen uppfördes av Danmarks eller Skånes/Uppåkras elit är det, som nämnts, svårt att veta hur stort inflytande det danska riket hade över Uppåkra och Skåne vid olika tidpunkter under vikingatiden. På grund av detta, samt att man inte med säkerhet kan datera borgen, är det inte möjligt att veta hur stort Danmarks inflytande över Skåne var när de olika faserna av Trelleborgen byggdes (Helgesson, 2002). Dock finns det ett par olika scenarion. Om den första fasen byggts någon gång under andra halvan av 800-talet eller första halvan av 900-

talet är det mycket möjligt, som Helgesson (2002) belyser, att det var eliten i Uppåkra och Skåne som beordrade uppförandet av borgen i Trelleborg. Det vore konstigt om danerna valde att bygga de skånska borgarna innan de byggde de borgar som möjligtvis var menade att försvara kärnan i deras rike. Den andra fasen å andra sidan, om den nu kan förmodas vara gjord under andra halvan av 900-talet, kan av danerna ha rests över den gamla borgen oavsett om den hade brukats av Skåne eller Danmark. De äldre faserna av borgarna i danska respektive skånska Trelleborg samt Borgeby kan ha varit inspirationskällor till de borgar som senare stod på dessa platser, men även till de övriga tre borgarna i Danmark.

Jacobssons (2003; Arén m.fl., 1995) och Helgessons (2002) teorier behandlar två olika scenarion – två olika århundraden. De visar två olika styrens möjliga inflytande över borgen. Problemet anser jag vara att det inte är en diskussion som möts då de tidsmässigt befinner sig på helt olika platser. Om borgen i Trelleborg dateras till sent 800-tal eller tidigt 900-tal är den förmodligen lättare att uppfatta som skånsk och om man hade daterat den till 980-tal hade man kunnat koppla den till den danska riksbildningen.

Samuelsson (2001) talar om den väg som har gått från Trelleborg till Uppåkra och vidare till Borgeby. Han menar att denna, ur dansk synpunkt, kan ha varit ett snabbt och smidigt sätt att transportera sig till maktstödjecentrat i Uppåkra som möjligtvis styrde Skåne, men som trots det förmodligen haft det danska riket över sig.

Oavsett om borgen i Trelleborg byggdes på 800- eller 900-talet, av daner eller skåningar är Jacobsson (2003), Helgesson (2002) och Samuelsson (2001) eniga om att Trelleborg under vikingatiden var en plats av betydelse ur såväl politisk och militär synpunkt som ut handelssynpunkt.

5.2. Rekonstruktionen Trelleborgen

Den bild man oftast får när man läser om Trelleborgen eller besöker utställningen i borgens entréhus är att den danska kungen Harald Blåtand byggde den under 900-talets andra hälft. Med tanke på de osäkerheter i dateringarna som Helgesson påpekar borde Ulf Näsman inte vara helt nöjd med denna utställning, då arkeologerna uppenbarligen inte är fullständigt eniga angående borgens bakgrund. Inte heller borde Näsman vara nöjd med vare sig själva vall- och palissadkonstruktionen eller långhuset på borgområdet då inget av dem är autentiskt gjorda med

vikingatida förutsättningar. Som Bodil Petersson påpekar finns det dock två typer av rekonstruktioner, experimentella och pedagogiska. Syftet med rekonstruktionen av Trelleborgen har, enligt Ylva Kristina Ekelund, varit pedagogiskt. Man har velat visa allmänheten hur borgen förmodas ha sett ut och inte visa att borgen fungerar med vikingatida förutsättningar. Petersson menar att man behöver ha större tilltro till betraktarens förmåga att kritiskt granska och genomskåda bilder och rekonstruktioner, inte enbart de texter som publiceras, än vad många tycks ha idag (2003:376f).

Edgren och Herschend (1987) nämner främst experimentella rekonstruktioner, men även dessa ska fungera pedagogiskt sett. De menar att det är bättre att bygga hypotetiskt - att uppföra delar av rekonstruktion trots osäkerhet kring hur de såg ut, än att inte färdigställa rekonstruktionen. Detta eftersom det kan leda till nya tankar, idéer och möjligheter. Både i Eketorp och i Trelleborg har man valt att fullända mur- och vallkonstruktionen istället för att avsluta vid den höjd vid vilken man inte längre är säker på hur de såg ut. Att inte göra mer av rekonstruktionen än det som man är säker på är en god tanke, men som Pålsson (1987) påpekar förlorar man då helhetsbilden och måhända även något av upplevelsen.

I utställningen på Vikingamuseet på Trelleborgen finns det dock ett avsnitt som visar hur utgrävningen har gått till och hur spåren av borgen har sett ut. Här finns en av Näsmans (1986) åsikter realiserade. Besökaren får inblick i arbetet och förstår att det inte är en hel borg som arkeologerna har hittat. Därmed kan han/hon förhoppningsvis bättre förstå att det inte är en helt klar bild man har av borgen. Detta, anser jag, vara väldigt viktigt framförallt när man gör en rekonstruktion. Att visa om det finns andra teorier kring hur det man rekonstruerar har sett ut, eller om det finns alternativ till den historia man har valt att visa är, för mig, viktigt eftersom besökaren annars kan känna sig lurad.

5.3. Enkäter och Intervjuer – Åsikter om Trelleborgen

Utifrån enkäterna har det tydligt visat sig att även om eller möjligtvis eftersom invånarna inte är så insatta i verksamheten på Trelleborgen är det många som vill behålla och satsa på den. Av de 67 respondenterna är det endast 19 som anser att Trelleborgen har stor betydelse för staden, men trots det är det, enligt Bingsgård, tusentals människor enbart på Valborg som samlas kring borgen. Det är denna man visar för sina vänner och bekanta när de är på besök. Som Ekelund

uttrycker sig, vill hon att Trelleborgen ska vara en mötesplats som invånarna i Trelleborg kan samlas kring och uppleva aktiviteter eller bara insupa atmosfären i området. Respondenterna var näst intill eniga om att man antingen ska satsa helhjärtat på Trelleborgen eller, om alternativet är att inte utnyttja möjligheterna som borgen har, att lägga ner verksamheten. Det är ingen som vill ha ett stort ovårdat område, med en fallfärdig borgkonstruktion.

Det fanns två anledningar till att jag inte gjorde enkäter för turister som besöker Trelleborgen, vilka Persson främst fokuserar på i intervjun. För det första var det svårt att nå dessa personer då säsongen på borgen inte börjat ännu, för det andra var målet med uppsatsen att belysa vad borgen betyder för dem som lever i dess närhet och betalar för den. Turismen är, som framförallt Persson påpekar, självklart en viktig del för verksamheten och det är viktigt att nå ut till människor söderöver. Att locka turister är en viktig del av borgens framtida mål. Turisterna kommer dock till borgen för att de är intresserade av den, men invånarna i staden får leva med den oavsett om de vill eller inte och det var därför min vilja att få reda på vad de anser om borgen.

Ekelund, Bingsgård och Persson menar att det främst är marknadsföringen som brister. Det finns trots allt aktiviteter på Trelleborgen, framförallt på sommarhalvåret, men även under lov och helgdagar. Dessutom är caféet och butiken öppet i veckorna, men detta var det inte många av respondenterna som kände till.

6. Avslutning

Det är tydligt att borgen i Trelleborg, under såväl vikingatid som nu, har haft och har betydelse för en stor mängd människor. Både den ursprungliga borgen och rekonstruktionen av den väcker diskussion. De båda faserna av borgen under 900-talet väcker arkeologernas teorier kring vad dessa kan ha betytt, hur de använts och av vem samt om de ens var trelleborgar. Troligtvis måste man finna nytt material i form av en mer säker datering eller en hallbyggnad i borgen till exempel. Diskussioner kan dock förmodligen leda till att man kan utesluta några av de möjliga svar som idag finns. Att borgarna var viktiga visas genom att de har byggts, av någon som har lagt ned tid, energi och material på ett sådant bygge. Den fråga som jag, som tidigare nämnts, anser vara tydligast är inte om borgen är dansk eller skånsk, utan om den är en trelleborg. Staden som borgen har legat i heter åtminstone sedan 1200-talet Trelleborg, dock med en mängd olika stavningar, och borgen var byggd med ”trällar” – snedsträvor. Av de sex platser som man hittills

funnit denna typ av borg heter två av dem Trelleborg. Vad vore sannolikheten för detta om de inte båda var ”trelleborgar” och hade inspirerats av varandra? Det finns förstås möjligheter för detta också. Det är trots allt inte belagt att Trelleborg hette Trelleborg redan då borgen stod i staden.

Rekonstruktionen av borgen i Trelleborg är inte autentiskt gjord. Man har till exempel inte använt enbart autentiska verktyg då man byggde den. Man valde att inte göra några tidsstudier eller verktygsexperiment, eftersom dessa observationer gjorts i andra rekonstruktioner (Arén m.fl., 1995:138). Jag har inget emot att man inte gjorde rekonstruktionen på autentiskt vis. Detta eftersom den främst existerar i pedagogiskt syfte och för att ge en bild av hur borgen kan ha sett ut. Däremot hade det varit att föredra om man rekonstruerat borgen med vikingatida förutsättningar, men om detta hade inneburit att rekonstruktionen inte gjorts på grund av ekonomiska skäl, tids- eller säkerhetsskäl är det ett litet pris att betala. Som Petersson påpekar är det viktigt att ha tilltro till besökaren, men när man, som Ekelund fått erfara, hör en guide säga till sin grupp av turister att: ”Här står allt som är kvar av Trelleborgs vikingatida ringborg.”, är det inte konstigt om man mister den tilltro man hade.

Ett problem med rekonstruktioner är att det är roligt att bygga upp dem men man måste underhålla dem även i fortsättningen. Detta är inte fullt lika spännande, men kostar tyvärr en hel del och om man inte underhåller dem kostar de ännu mer med tiden. Trelleborgen har, som tidigare nämnts, förfallit eftersom den inte har skötts om den ordentligt. Man har istället satsat på aktiviteter, men om rekonstruktionen ser sliten ut och blir en fara är det ingen som besöker den eller kommer tillbaka.

Att Trelleborgen ligger mitt i staden kan vara både positivt och negativt. Ett problem för Trelleborgen kan också vara är att området jämfört med andra rekonstruktioners områden är något begränsat. Högljudda aktiviteter som utförs alltför ofta är dock något som förmodligen inte skulle uppskattas av grannarna som bor närmast borgområdet. Å andra sidan är den lättillgänglig och det finns goda kommunikationer både från övriga Sverige och från Europa.

Jag tror att rekonstruktioner av fornlämningar är övervägande positivt. Detta framförallt om man klargör att fornlämningen troligtvis eller möjligtvis inte såg ut så som rekonstruktionen gör.

Dessutom kan det arkeologiska materialet man tolkat för att komma fram till den konstruktion man byggt belysas. I samband med detta kan man även uppmärksamma vilka delar av rekonstruktionen som är mer osäkra. Detta har, som tidigare nämnts, gjorts på Vikingamuseet vid Trelleborg. Där finns stora tydliga foton som visar trällarnas mörka färgningar i jorden. Besökaren ser då att det inte var en fullständig borg som hittades. Detta anser jag är en väldigt viktig del i förmedlingen.

Invånarna i Trelleborg, åtminstone 56 av de 67 som har svarat på enkäterna, vill ha kvar denna rekonstruktion, detta minne av forntiden. Anledningarna till att man vill ha kvar borgen men anslutande grönområde varierar, som tidigare nämnts. Det kan röra sig om att man redan satsat så mycket pengar på den, att man vill ha ett grönområde eller en mötesplats i staden, att området ska locka till sig turister så att det gynnar staden m.m. Jag, precis som många av dem som har svarat på enkäterna, tror att borgen har möjlighet att bli en turistattraktion och symbol för staden Trelleborg. Då är det självklart viktigt att satsa på den och ge den en chans att utvecklas, trots en del motgångar.

Huruvida kulturförvaltningen eller en kommunal stiftelse bäst skulle driva Trelleborg i framtiden är svårt att avgöra. Kulturnämnden bör måhända få en chans att få borgen att blomstra när området sedan 2008 inte längre är en byggarbetsplats, men om de inte lyckas har man satsat ännu mer tid och pengar på borgen i onödan. Om en stiftelse kan göra det enklare för borgen att få sponsorer är detta, anser jag, ett självklart alternativ. Kan man investera i borgen med andra resurser än kommunens, måste man utnyttja detta. Dock får det inte bli för mycket jippo över verksamheten. Därför är det klokt om kommunen har det yttersta ansvaret och sätter ut riktlinjer för stiftelsen. Borgen bör, enligt min mening, inte drivas främst i vinstsyfte, även om det är positivt om man genom turism kan tjäna lite på den.

7. Sammanfattning

Borgen i Trelleborg har såväl under vikingatiden som sedan den återfanns i slutet av 1980-talet berört många. På 900-talet brukades den av antingen det danska eller skånska riket och man lade ner mycket tid och mankraft på detta bygge. Borgen kan ha fungerat som försvarsanläggning, tullstation, varit ett sätt att manifesteras rikets makt etc. Oavsett vilket har den med hög sannolikhet påverkat människorna i de omkringliggande områdena.

Nuförtiden visar borgen sin betydelse genom att väcka debatt bland såväl arkeologer som invånarna i området omkring den. Arkeologernas diskussion rör sig om nyligen nämnda funktioner som borgen kan ha haft, vilken typ av borg det har varit, vem som har brukat den m.m. Diskussionerna berör även rekonstruktionen Trelleborgen och andra rekonstruktioner – hur dessa ska uppföras och i vilken utsträckning.

Sedan man fann spåren av borgen 1988 har det debatterats kring huruvida man skulle låta uppföra rekonstruktionen eller ej, i vilken utsträckning man borde investera i den, vilka mål man skulle ha med borgen och det anknytande området etc. Borgen och området kring den börjar ta form. Målet med borgen och verksamheten måste dock klargöras. Oavsett i vilken form Trelleborgen i framtiden drivs är det viktigt att veta i vilken riktning den ska utvecklas.

Av de 67 respondenterna till enkäterna ville 56 av dem, av olika anledningar, att man ska ha kvar rekonstruktionen Trelleborgen och området kring den. Dessutom menade de flesta att man skulle satsa på den. Att det skulle finnas mer av olika sorters aktiviteter och att den skulle utvecklas är återkommande viljor bland respondenterna. Idéerna om hur detta kan ske är många. Det var endast 11 respektive 19 personer som tyckte att man skulle ta bort respektive låta bli att satsa på borgen. Ännu färre, omkring fem, var det som inte uttryckte någon åsikt eller inte alls intresserade sig.

Min slutsats är att Trelleborgen, men sannolikt även andra fornlämningar och rekonstruktioner, har betytt och betyder något för väldigt många, antingen negativt eller positivt, annars hade den varken varit värd att bygga eller att diskutera.

8. Referenser

Ahnfelt, U. (2002) *Projekt Trelleborgen*, ej publ, Trelleborgs Kommuns arkiv.

Arén, Eje, Arén, Eva, Blom, K. A., Jacobsson, B. (1995) *Trelleborgen – en av Harald Blåtands danska ringborgar*, Lund, Wallin & Dalholm Boktryckeri AB.

Edgren, B. & Herschend, F. (1987) Att rekonstruera – Varför inte för Ulf Näsman? *Populär Arkeologi*, 1987:2, 36-37.

Erikson, M. (2001) En väg till Uppåkra, *Uppåkra – centrum i analys och rapport*, Uppåkrastudier 4. Acta Archaeologica Lundensia Series in 8, Nr 36. (Red. Larson, Lars) Stockholm, Almqvist & Wiksell International, (167-176).

Föreningen trelleborgen (2002) *Trelleborgen*, Hässleholm, AM- tryck & reklam.

Helgesson, B. (2002) *Järnålderns Skåne – Samhälle, centra och regioner*, Uppåkrastudier 5. Acta Archaeologica Lundensia Series in 8, Nr 38. Stockholm, Almqvist & Wiksell International.

Jacobsson, B. (2000) *Trelleborgen i Trelleborg- Förhistoriska bo-platslämningar och gravar, vikingatida ringborg och medeltida bebyggelse lämningar. Arkeologiska undersökningar. Skåne, Trelleborg, kv. Gröningen, kv. Kråkvinkeln, Bryggaregatan och Svenstorps gatan. Riksantikvarieämbetet UV Syd Rapport 1999:93.*

- (2003) Trelleborg and the Southern Plain during the iron Age. A study of a coastal area in south-west Skåne, Sweden, *Centrality – Regionality, The Social Structure of Southern Sweden during the Iron Age*, Uppåkrastudier 7. Acta Archaeologica Lundensia Series in 8, Nr 40. (Red. Larsson, Lars & Hårdh, Birgitta) Stockholm, Almqvist & Wiksell International, (191-221).

Jacobsson, J. & Jacobsson, I. (1992) *Trelleborgen åter en gång*, (Informationsblad) Trelleborgs Kommuns arkiv.

Näsman, U. (1986) Att rekonstruera. Varför? För vem? *Populär Arkeologi*, 1986:4, 34-37.

Petersson, B. (2003) *Föreställningar om det förflutna – arkeologi och rekonstruktion*, Lund, Nordic Academic Press.

Pålsson, R. (1987) Allt kan inte bli perfekt *Populär Arkeologi*, 1987:2,38.

Randsborg, K. (1980) *The Viking Age in Denmark – The Formation of the State*, London, Duckworth.

Samuelsson, B-Å. (2001) *Kan gravar spegla vägars ålder och betydelse? Ett exempel från Söderslätt i Skåne*, Uppåkra – Centrum i analys och rapport, Uppåkrastudier 4. Acta Archaeologica Lundensia Series in 8, Nr 36. (Red. Larsson, Lars) Stockholm, Almqvist & Wiksell International (177-184).

Svanberg, F. & Söderberg, B. (1999) *Den vikingatida ringborgen i Borgeby*, Malmö, Copy Quick.

Trost, J. (2008) *Enkätboken*, Lund, Studentlitteratur.

Internetkällor

Persson, R. Rosenkvist, J. Sjölund, A. Åstrand, M. (2009-03-25) *Trelleborgens framtida verksamhet, driftform, finansiering och organisatorisk tillhörighet*. Trelleborgs kommun, <http://www.trelleborg.se/TrelleborgUpload/Centralt/Dokument/Diverse/borgutredning.pdf>.

Intervjuer

Bingsgård, Ulf. Kommunstyrelseordförande, 090302 - 10.00, Rådhuset, Trelleborg.

Ekelund, Ylva Kristina. Intendent på Trelleborg, 090302 - 13.00, Trelleborg, Trelleborg.

Persson, Rolf, ordförande kulturnämnden, 090310 - 09.30, SPI:s lokaler, Trelleborg.

Skrivelser

Riksantikvarieämbetet, Trotzig, G. & Forsberg, L., 1993-10-26, Trelleborgs Kommuns arkiv.

Sammanträdesprotokoll

Kommunfullmäktige, 1992-03-23, Nr 97, Trelleborgs Kommuns arkiv.

Kommunfullmäktige, 1993-03-01, Nr 9, Trelleborgs Kommuns arkiv.

Kommunfullmäktige, 1993-11-22, Nr 74, Trelleborgs Kommuns arkiv.

Utställning

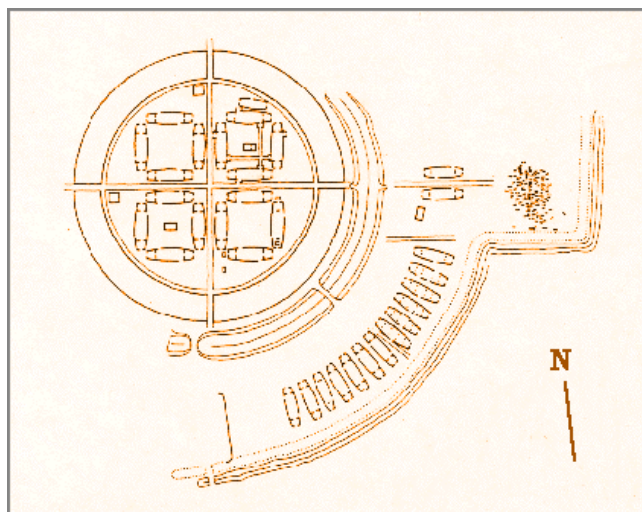
Utställningen om Trelleborgen på Vikingamuseet på Trelleborgen, 2009-04-21.

Figurer

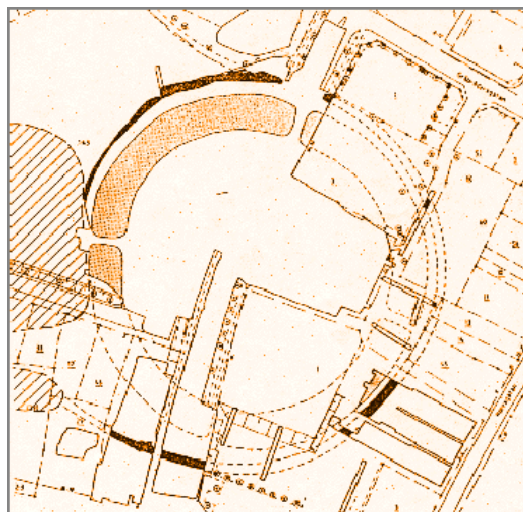
Figur 1 & 2 - http://images.google.se/imgres?imgurl=http://www.ancient-astronomy.dk/gudbo1.gif&imgrefurl=http://www.ancient-astronomy.dk/sepomag01.htm&usq=__7hGzzJdUIWl-eENvV_lr4VVSrJk=&h=335&w=420&sz=50&hl=sv&start=57&um=1&tbnid=sPLAn08DUAluZM:&tbnh=100&tbnw=125&prev=/images%3Fq%3Dtrelleborgen%2Bbaggersborg%26ndsp%3D20%26hl%3Dsv%26rlz%3D1T4SUNA_svSE259SE259%26sa%3DN%26start%3D40%26um%3D1 - (2009-05-18) Redaktör och ansvarig: Rud Kjems.

Figur 3 - Anders Folkesson, 2006, mellanrum AB.

Bilaga 1



Figur 1. Borgen i Trelleborg i Danmark.



Figur 2. Borgen i Trelleborg i Skåne.

(http://images.google.se/imgres?imgurl=http://www.ancient-astronomy.dk/gudbo1.gif&imgrefurl=http://www.ancient-astronomy.dk/sepmag01.htm&usg=__7hGzzJdUIWl-eENvV_lr4VVSRJk=&h=335&w=420&sz=50&hl=sv&start=57&um=1&tbnid=sPLAn08DUAluZM:&tbnh=100&tbnw=125&prev=/images%3Fq%3Dtrelleborg%2Bbaggersborg%26ndsp%3D20%26hl%3Dsv%26rlz%3D1T4SUNA_svSE259SE259%26sa%3DN%26start%3D40%26um%3D1 – 2009-05-18)

Bilaga 2.

(Figur 3)

2006 års visioner över Trelleborgsområdet

Anders Folkesson, mellanrum AB.



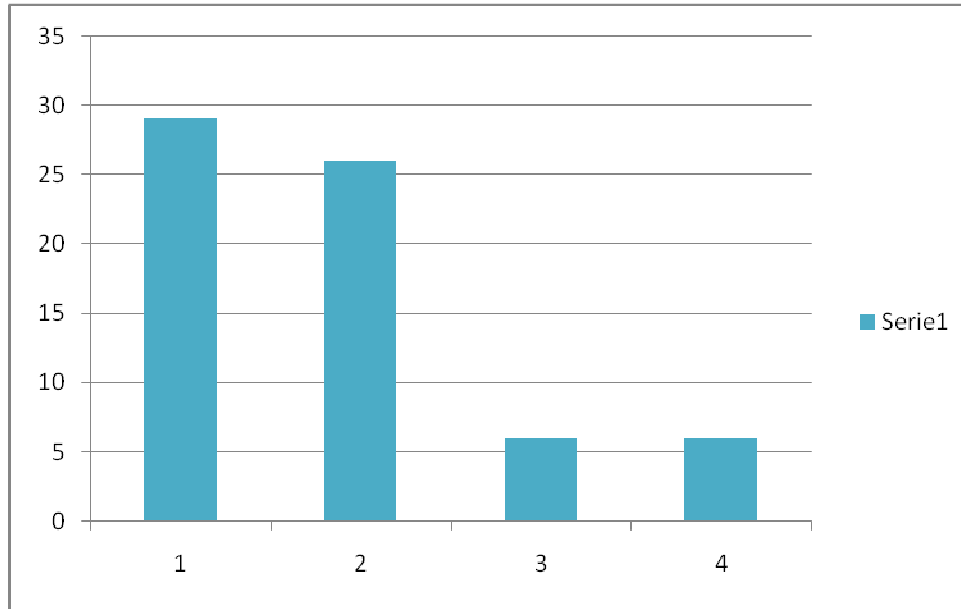
Bilaga 3

Enkätundersökningens resultat.

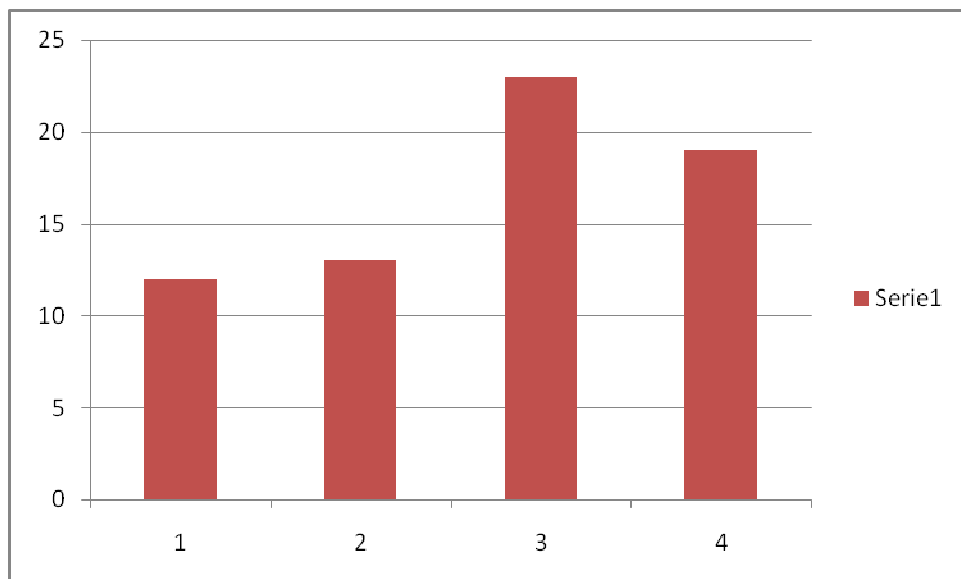
(Siffrorna utgör det absoluta antalet av respondenternas svar på varje alternativ.)

1 = Inte alls 2 = Lite 3 = En del/Ganska 4 = Mycket

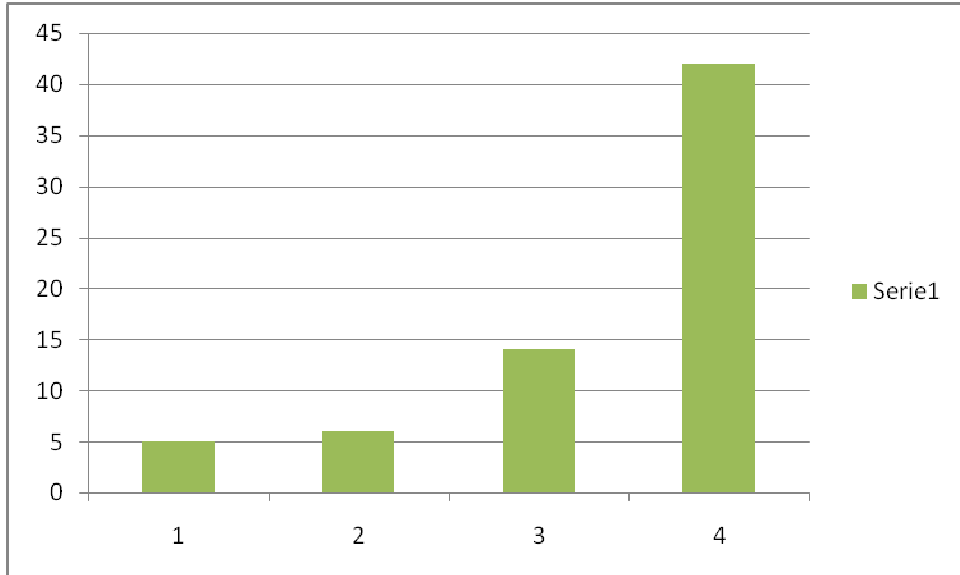
Hur insatt är Du i Trelleborgens verksamhet?



Tycker Du Trelleborgens område fyller en viktig funktion för staden?



Vill Du ha kvar Trelleborgen?



I vilken utsträckning tycker Du man ska satsa på Trelleborgen?

