

Lunds Universitet  
Institutionen för Arkeologi och Antikens historia  
CD-uppsats i Historisk Arkeologi  
ARK 404:4 2007  
Författare: Sara Lind  
Handledare: Barbro Sundnér

## *”Jens Holgerß af Glimyngge”*

### *Om en borgbyggares intentioner*



## *Abstract*

Glimmingehus is one of the most well preserved medieval castles in Sweden. This essay examines why it was built – what were the intentions of the Lord, Jens Holgersen? Even though we'll never be able to ask him, the answer to the question "why?" can give us an insight of how a man of his position thought in the Late Medieval time. To answer the question the castle are explored through three different angles – the Lord of the castle and the social context the castle was built in, the landscape surrounding Glimmingehus – has Jens Holgersen left any structural clues there, and finally the castle itself – how has a potential visitor experienced Glimmingehus? The methods are greatly influenced by Gunhild Eriksdotter, who in her book *Bakom fasaderna* explores the possibilities of an analysis of experience together with an analysis of function in the archaeology of buildings. The analysis in this essay is also based on the ideas of Matthew Johnson and Martin Hansson concerning the spatial ideology of the medieval lords, and how they show that ideology in the landscape and their castles. The result of this approach shows that Glimmingehus was built by Jens Holgersen as a personal project to highlight himself as a part of the upper nobility and as an individual. Thus not said that Glimmingehus only has a symbolic meaning - to Jens Holgersen and his contemporaries the symbolic meaning of Glimmingehus was something real and could truly affect the position one had in the society.

<b>1</b>	<b>INLEDNING</b> .....	<b>4</b>
1.1	Problemformulering och syfte .....	5
1.2	Presentation av Glimmingehus idag .....	6
1.3	Utgångspunkter.....	8
	<i>Borgforskningen</i> .....	8
	<i>Glimmingehus</i> .....	11
1.4	Metoder .....	14
1.5	Disposition och avgränsningar.....	16
1.6	Material.....	17
<b>2</b>	<b>BAKGRUND</b> .....	<b>18</b>
2.1	Den politiska situationen.....	18
2.2	De fasta husen.....	19
<b>3</b>	<b>BYGGHERREN</b> .....	<b>20</b>
3.1	Riddare och riddarideal.....	20
3.2	Frälset i det senmedeltida Danmark.....	21
3.3	Jens Holgersen av Glimminge.....	22
3.4	Diskussion.....	24
<b>4</b>	<b>LANDSKAPET</b> .....	<b>26</b>
4.1	Närområdet kring borgen.....	26
4.2	Vägnätet runt borgen.....	28
4.3	Diskussion.....	31
<b>5</b>	<b>BORGEN</b> .....	<b>33</b>
5.1	Som den såg ut när det byggdes.....	33
5.2	En besökares upplevelse.....	36
5.3	Diskussion.....	43
<b>6</b>	<b>GÖR BYGGHERREN BORGEN ELLER BORGEN BYGGHERREN?</b> .....	<b>44</b>
<b>7</b>	<b>MÖJLIGA VÄGAR FRÅN HÄR</b> .....	<b>45</b>

# 1 *Inledning*

Glimmingehus i sydöstra Skåne är en av de mest kända medeltida borgarna i Norden. Anledningen till detta är att den är ovanligt välbevarad, något som föranlett forskare ända från 1800-talet och framåt att undersöka borgen. Trots detta finns det fortfarande frågor kring borgen som inte kunnat besvaras, och just eftersom Glimmingehus är så välkänt, och i mångas ögon ensamt får representera bilden av hur en medeltida borg såg ut tycker jag det är viktigt att försöka reda ut några av de frågetecken som ännu kvarstår – eller åtminstone lyckas visa på den komplexitet och mångtydighet som finns i historien.

Glimmingehus räknas till kategorin ”fasta hus”, som i allmänhet kännetecknas av en solitär, rektangulär byggnad i sten eller tegel som hyser både bostad, kök, administration, representationslokaler och i vissa fall försvarsfunktioner.<sup>1</sup> Det vanligaste var även att det fasta huset i sig utgjorde hela försvaret – det ingick inte i ett större försvarssystem med exempelvis ringmur eller porthus.<sup>2</sup> Glimmingehus grundlades enligt portalstenen 1499, vilket stämmer tidsmässigt bra överens med de övriga fasta husen i Skåne,<sup>3</sup> och är med måtten 29,5x13 m och en höjd på 26 m ett till synes typiskt fast hus. Men vid utgrävningarna som gjorts vid borgen har man stött på vad som kanske varit en samtida ringmur eller bogårdsmur,<sup>4</sup> vilket skulle kunna innebära att Glimmingehus inte har varit den enda försvarsanläggningen på borgholmen – en indikation på ett starkare försvar än brukligt. Samtidigt gömmer sig ett för sin tid toppmodernt värmesystem, en *hypokaust*, i väggarna – en tydlig indikation på att man har eftersträvat ett bekvämt boende.<sup>5</sup> Dessa två exempel belyser de olika sätt att betrakta bygganden som växt fram i senare forskning – antingen som en väl fungerande försvarsanläggning,<sup>6</sup> eller som ett skrytbygge där byggherren Jens Holgersen (Ulfstand)<sup>7</sup> roade sig med att återuppleva en flydd riddartid.<sup>8</sup>

Få byggnader är så tätt sammankopplade med sin byggherre som Glimmingehus – kanske är det tack vare berättelsen om hur Jens Holgersen lade grundstenen till huset som

---

<sup>1</sup> Jönsson, L. 1995. *Glimmingehusprojektet. Arkeologiska undersökningar 1993-1994. Glimminge 39:44, 39:6 Vallby sn, Skåne. Fornlämning 5*. Lund. s. 4.

<sup>2</sup> Reinsnert, A. 2000. Slott och huvudgårdar i 1500-talets Skåne. *Kulturen 2000*. s. 134.

<sup>3</sup> Rydbeck, O. 1971. *Glimmingehus. Svenska fornminnesplatser 7*. Stockholm. s. 4.

<sup>4</sup> Reinsnert, A. 2000. s. 134.

<sup>5</sup> *Samma form av anläggning fanns på Torup, och ses där av Reinsnert som ett bevis på Torups ökade bekvämlighet*. Reinsnert, A. 2000. s. 139.

<sup>6</sup> *Se t.ex.* Reinsnert, A. 1999. ”Försvaret” i Nilsson, S. Å. & Landen, A. (red). *Glimmingehus 500 år*. Skånsk senmedeltid och renässans 17. Lund. s. 102-103.

<sup>7</sup> *Ätten fick sitt namn först efter Jens Holgersens död*.

<sup>8</sup> *Se t.ex.* Åkesson, A. 2005. *Senmedeltida skrytbyggen. Användandet av stenhus som maktsymboler*. (opubl) CD-uppsats i Medeltidsarkeologi, Lunds Universitet eller Ödman, A. 1997. *Glimmingehus*. Stockholm.

fortfarande möter varje besökare i form av en sten över ytterportalen<sup>9</sup>, kanske är det för att byggnaden inte användes som bostad särskilt länge efter hans död – men oavsett anledning ger det oss ett unikt tillfälle att undersöka just kopplingen mellan en byggnad och dess byggherre. Knappt några förändringar har gjorts i huset, och vi kan därför vara relativt säkra på att Glimmingehus ser ut som det gör för att Jens Holgersen ville att det skulle se ut så. Så vad kan då en byggnad berätta om de bakomliggande intentioner dess byggherre hade för mer än 500 år sedan?

## 1.1 *Problemformulering och syfte*

Ett besök på Glimmingehus väcker många frågor – trots att det är en av de mest omskrivna borgarna i landet finns det fortfarande mycket som inte har blivit undersökt, mycket som inte fått något svar. Den största frågan är dock fortfarande ”Varför?”. Varför byggde Jens Holgersen Glimmingehus? Vad var hans bakomliggande intentioner? Hur tänkte byggherren när han bestämde sig för hur borgen skulle se ut? Även om vi aldrig kan fråga Jens Holgersen själv om våra tolkningar är korrekta, kan svaren på just frågan ”Varför?” vara intressanta eftersom de kan ge oss en bättre förståelse för hur en person i hans ställning kunde välja att utforma sitt hus. Och hur huset ser ut speglar i sin tur i mångt och mycket vilken bild han vill förmedla av sig själv. Gunhild Eriksdotter förklarar det hela som att byggherren bygger in ett antal koder i byggnaden som andra aktörer i just den tiden kan tolka och förstå, och genom att dechiffrera dessa koder kan vi komma åt svaret på frågan ”Varför?”.<sup>10</sup> Just frågan om varför Glimmingehus byggdes har diskuterats sedan Brunius lade ögonen på byggnaden i mitten av 1800-talet.<sup>11</sup> Både åsikter om att det byggdes i försvarssyfte och att det är ett rent skrytbygge har framförts,<sup>12</sup> men min förhoppning och hypotes är att svaret är betydligt mer komplext än så och att det ena inte nödvändigtvis utesluter det andra.

Frågeställningen är därmed klar – vad var Jens Holgersens intentioner med Glimmingehus? Varför byggdes det? Syftet med uppsatsen blir att försöka visa vilka bakomliggande tankar som fanns – ett försök att återuppväcka byggnadens immateriella koder. För att kunna besvara frågan om ”Varför?” kommer jag att förutom själva byggnaden även undersöka dels Jens Holgersens eventuella sociala orsaker till att bygga en borg av

---

<sup>9</sup> *Se titelsidan.* Fig. 3b ur Wallin, C. 1979. *Jens Holgersen Ulfstand till Glimminge. Lensman – sjökrigare – Borgbyggare.* Ullstorp *Titeln ”Jens Holgerß af Glimyngge” kommer från ett dokument från 1497.* Rep. 8459.

<sup>10</sup> Eriksdotter, G. 2005. *Bakom fasaderna. Byggnadsarkeologiska sätt att fånga tid, rum och bruk.* Stockholm. s. 230-231.

<sup>11</sup> Ödman, A. 1999. ”De arkeologiska undersökningarna” i Nilsson, S. Å. & Landen, A. (red) *Glimmingehus 500 år.* Skånsk senmedeltid och renässans 17. Lund. s. 115.

<sup>12</sup> *Se t.ex.* Reisnert, A. 1999. s. 97, *eller* Åkesson, A. 2005.

Glimmingehus slag, dels kommer jag att lyfta blicken från själva byggnaden och undersöka om landskapet runtomkring och borgens placering i det samma kan säga något om Jens Holgersens avsikter med bygget. Genom att väva samman dessa tre undersökningsområden – borgen som byggnad, landskapet runtomkring och de sociala idéerna i Jens Holgersens samtid – hoppas jag kunna ge en klarare bild av byggherrens tankar och idéer.

## 1.2 Presentation av Glimmingehus idag

Glimmingehus ligger i Vallby socken i östra Skåne, ungefär en mil från Simrishamn, och c:a två och en halv mil från Ystad. Till närmaste kust är det ungefär en halv mil. Idag består närområdet av odlat kulturlandskap, och alldeles norr om borgen ligger en trädunge kallad parken. Själva namnet ”Glimmingehus” är inte medeltida, i källorna kallas platsen och borgen ”Glimminge”. Vid sina döttrars bröllop 1518 bjöd Jens Holgersen gästerna till ”Stora Glimminge”.<sup>13</sup> I detta arbete kommer ”Glimmingehus” att avse själva stenhuset, medan ”Glimminge” avser platsen. Själva stenhuset har måtten 29,27 m x 12,88 m med en höjd på 26 m och borggården är på alla sidor omgiven av en vallgrav. En minnestavla över ingången till stenhuset berättar att Jens Holgersen lade första stenen i grunden till huset den 2 maj 1499, och det anses allmänt att huset blev klart 1505.<sup>14</sup>

Husets väggar består av oregelbundna och ibland regelbundna block av s.k. Hardebergasandsten, en bergart som finns i området, och trappstegsgavlarna är av en kalksten som också den finns i närområdet.<sup>15</sup> Hörnkedjorna är dock av gotländsk kalksten, en bergart som går igen inne i borgen i trappor, portaler, golv, fönsteromfattningar samt en del av den dekorativa stenen.<sup>16</sup> En halvcirkelformad trappa som troligtvis anlades på 1800-talets andra hälft<sup>17</sup> leder idag upp till ingången på husets nordsida.

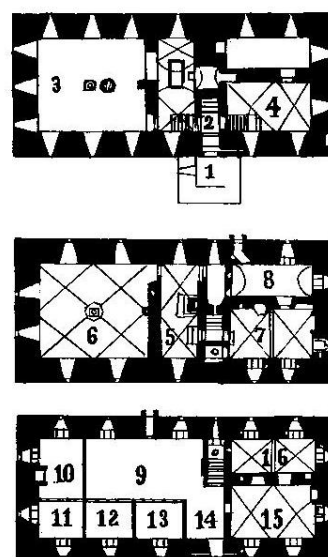


Fig. 39. Plan av de olika våningarna.

Fig. 1 Planritningar av Glimmingehus med indelningen av Stora salen på andra våningen. Fig. 39 ur Wallin, C. 1979.

<sup>13</sup> Wallin, C. 1979. s. 248.

<sup>14</sup> Jönsson, L. 1995. s. 5.

<sup>15</sup> Gardelin, G. 1997. *Glimmingehus. Byggnadsarkeologisk undersökning 1997*. Lund. s. 11.

<sup>16</sup> ATA d.nr. 6030/92 (Antikvarisk-topografiska arkivet) inventering 1990-1991.

<sup>17</sup> ATA d.nr. 892/26, 3847/26 besiktningsutlåtande 27/7 1924.

När man går in genom dörren hamnar man i kort hall och trapphuset (2)<sup>18</sup>. Till vänster leder en trappa ner i köket och ett stort rum som kallas folkstugan (3), där tjänstefolket på borgen höll hus. Går man till höger från hallen och ner för en trappa hamnar man i det första av två rum som har tolkats som förrådsrum (4). Det inre av de två förrådsrummen har tunnvalv, köket och det yttre förrådsrummet har kryssvalv.

Går man uppför trappan hamnar man först i ett förrum (5) där skorstensstocken från köket går upp. Fortsätter man igenom förrummet kommer man till den s.k. borgstugan (6), som ligger i husets östra del. Här är kryssvalv i taket som bärs upp i mitten av en kolonn med en åttakantig bordsskiva och golvet är av trä. I första våningens västra del ligger två rum med samma form som de två förrådsrummen i källaren. Det första rummet (7) har spis samt står i förbindelse med ugnen i köket via ett för sin tid modernt värmesystem som kallas *hypokaust*.<sup>19</sup> Det här rummet kallas för dagligstugan och förutom värme finns här även en utslagsvask i den västra fönsternischen samt sittplatser i fönstersmygarna. Det mindre rummet innanför dagligstugan (8), kammaren, har ingen värmekälla och ett enklare tunnvalv medan dagligstugan har kryssvalv. Båda rummet har dock stengolv, och alla rummen på den här våningen är putsade.

Våningen ovanför har två rum av samma storlek i den västra delen, där det yttre rummet (15) är rikt smyckat med dekorativa stenarbeten, exempelvis en stentavla av Jesus korsfästelse signerad av Adam van Düren. Rummet kallas ibland för frustugan, och ibland för kapellet, troligtvis för den rika utsmyckningen. Sten Åke Nilsson menar dock att det också kan ha rört sig om ett gästrum.<sup>20</sup> Både frustugan och rummet innanför (16) har kryssvalv, men kammaren på denna våning är till skillnad från den på första våningen inte putsad. Liksom rummen på våningen under har även här båda rummen stengolv, och frustugan har en spis samt en utslagsvask i den västra fönstersmygen. Den östra delen av andra våningen tas upp en stor sal, (9-14) kallad riddarsalen, där ena halvan av golvet är trägolv medan den andra halvan – mot öst – är stengolv. En spis dekorerad med släkten Ulfstands vapen är placerad på salens östra vägg, något närmare det sydöstra hörnet av salen än det nordöstra. Väggarna på denna stora sal är putsade.

---

<sup>18</sup> För att underlätta för läsaren att orientera sig kommer rumsnummer från fig.1 att användas genom hela arbetet.

<sup>19</sup> Reisnert, A. 2000. s. 139.

<sup>20</sup> Nilsson, S. Å. 1999a. ”Stenarna talar 1” i Nilsson, S. Å. & Landen A. (red) *Glimmingehus 500 år*. Skånsk senmedeltid och renässans 17. 1999. s. 20.

Går man upp en trappa till hamnar man på skytteloftet som delas på mitten av en bjälkkonstruktion. På den norra sidan av skytteloftet finns en karnap<sup>21</sup> som är placerad rakt över ingången till huset, och fönster är symmetriskt utplacerade på alla väggar. Både golv och tak är av trä. Högst upp i huset är vinden, där man tydligt kan se hur tegelpannorna ligger i sitt bruk direkt på läkten. Takstolarna är av gotländsk furu och till stor del från andra halvan av 1400-talet eller senare<sup>22</sup>, men där finns också takstolar från 1700-talet.<sup>23</sup> Utvändigt kröns stenhuset av ett stenlejon i gotländsk sandsten med en höjd av 0,6m och en längd på 0,9m som står högst upp på den östra trappstegsgaveln.<sup>24</sup>

### **1.3 Utgångspunkter**

#### ***Borgforskningen***

Borgar och slott har länge eggat människors fantasi och undran, och i Sverige väcktes intresset för medeltidens ruiner redan under 1600-talet – naturligtvis i ett strikt propagandistiskt syfte att förhärliga den framväxande stormakten Sverige. Det resulterade dock i inrättandet av en riksantikvarie, och ett kungligt förbud mot att riva befästningar, stenkummel, runstenar, gravhögar och kyrkans gravmonument.<sup>25</sup> Fascinationen för de medeltida befästningarna fortsatte in i 1800-talet, där byggnaderna blev föremål för både historikers, konsthistorikers, arkitekters och arkeologers undersökningar. En fokusering på det militära var dock gemensamt för alla ämnena, och samstämmigt med den syn som fanns i resten av Europa också – man koncentrerade sig gärna på enskilda befästningar, och allra helst på de stora slott som var byggda i sten och kunde förknippas med kungamakten eller högadeln. Detta synsätt varade även under större delen av 1900-talet, men runt 1990-talet började borgforskningen utvecklas och bli mer mångfacetterad. Intresset för befästningarnas sociala och administrativa funktioner ökade på bekostnad av de militära. Man började även undersöka vilken roll de hade i landskapet, och en tydligare helhetsbild av slotten och borgarna började växa fram. I denna helhetsbild ingår både undersökningar av hur landskapet utanför murarna och rummen innanför de samma har organiserats.<sup>26</sup>

---

<sup>21</sup> Täckts utsprång på byggnad, vanligen vilande på konsoler. <http://www.ne.se> 2007-05-15. Sökord: Karnap.

<sup>22</sup> Se t.ex. D.dat. 10393 – 10396, 10398 – 10402.

<sup>23</sup> Nilsson, S. Å. 1999a. s. 25.

<sup>24</sup> ATA d.nr. 6030/92 inventering 1990-1991. s. 16.

<sup>25</sup> Lovén, C. 1996. *Borgar och befästningar i det medeltida Sverige*. Stockholm. s. 11-12.

<sup>26</sup> Hansson, M. 2006. *Aristocratic landscape. The spatial ideology of the medieval aristocracy*. Stockholm. s.17-18.



Trots att fokus minskade på de militära funktionerna runt 1990-talets början finns ändå en hel del av det kvar i Christian Lovéns avhandling *Borgar och befästningar i det medeltida Sverige* från 1996. Lovén förklarar i avsnittet om avhandlingens syfte att hans intentioner från början var att undersöka byggherrarna avsikter, men att han under arbetets gång fått överge denna tanke, då han anser att det skriftliga materialet inte är tillräckligt för en sådan frågeställning. Därför kom mycket av hans undersökning att handla om militära klassifikationer av befästningarna, och han konstaterar själv att det inte är borgarnas dagliga liv eller deras sociala funktion som undersöks.<sup>27</sup> Ett tydligt exempel på att det är de militära aspekterna som är fokus är de tabeller över kungamaktens borgar som presenteras i det undersökande avsnittet – här jämförs befästningarna utifrån kriterier som närvaro av ringmur, porttorn, flankeringsplats och huruvida anläggningen har ett otaktiskt läge.<sup>28</sup> Lovén nämner visserligen i förbifarten att en annan viktig aspekt av borgarna naturligtvis är det symbolvärde de har – ett borgbygge kunde förläna prestige åt byggherren, men detta är inget han vidareutvecklar.<sup>29</sup>

Mats Mogren höjer blicken ut över murarna i sin avhandling *Faxeholm i maktens landskap. En historisk arkeologi*. Istället för att koncentrera sig på Faxeholms möjliga militära funktioner sätter han in borgen i sitt landskapliga sammanhang, där syftet är att visa på hur makt kan spridas och förändras.<sup>30</sup> Han använder sig aktivt att begreppen *centrum-periferi* och har hämtat inspiration från antropologi, kulturgeografi, historia och utomeuropeisk arkeologi.<sup>31</sup> Mogren poängterar även att maktens landskap än något föränderligt, där det förflutna kan ge en tydligt legitimitet.<sup>32</sup>

Det förflutnas legitimering är något som undersöks av både Martin Hansson och Gunhild Eriksdotter. Hansson undersöker i sin bok *Aristocratic Landscape. The Spatial Ideology of the Medieval Aristocracy* hur den västeuropeiska adeln använde sig av landskapet som en symbol för hur de styrde och kontrollerade den världsliga världen.<sup>33</sup> Han menar vidare att man i borgarnas militära funktioner kan se en återspeglning av adelns självbild – frälset var samhällets *bellatores*,<sup>34</sup> en roll som de genom sina militärt betonade byggnader kunde understryka ytterligare. Hansson menar därför att adelns betoning på krig och ridderskap inte

---

<sup>27</sup> Lovén, C. 1996. s. 18-19.

<sup>28</sup> Lovén, C. 1996. s. 198-199.

<sup>29</sup> Lovén, C. 1996. s. 29.

<sup>30</sup> Mogren, M. 2000. *Faxeholm i maktens landskap. En historisk arkeologi*. Södertälje. s. 11.

<sup>31</sup> Mogren, M. 2000. s. 48.

<sup>32</sup> Mogren, M. 2000. s. 291.

<sup>33</sup> Hansson, M. 2006. s. 201.

<sup>34</sup> *De som krigade. De andra samhällsklasserna var oratores, de som bad, och laboratores, de som arbetade.*

bara har en praktisk aspekt, utan även handlar om ståndsidentitet.<sup>35</sup> Förutom betoningen på den militära anknytningen visar Hansson även på historiens betydelse i frågan om legitimitet och kontinuitet. I Norden tar han upp exempel på runstenar där flera generationer bakåt omnämns, och i England finns flera exempel på hur medeltida borgar byggdes på ruinerna efter romerska villor.<sup>36</sup> Han poängterar även att man i både England och Skandinavien kan se en tydlig kontinuitet i flera av huvudgårdarnas placering.<sup>37</sup>

Det finns dock undantag, där huvudgården flyttas eller överges. Under 1100- och 1200-talen flyttade en del av huvudgårdarna ut från byarna. Detta förklarar Hansson dels med att treståndsläran under denna period började ifrågasättas, bl.a. genom borgerskapets uppkomst, och att flytten ut från byn blev ett sätt för adeln att distansera sig själv från övriga samhället – de ville bevara den sociala ordningen och förhindra utvecklingen.<sup>38</sup> Den andra förklaringen är att förändringar i byggnaderna kan ses som små utbrott av individualitet. De kortlivade huvudgårdarna i Småland är ett ypperligt exempel på detta – lågfrälsets gårdar är oftast bara omnämnda en eller två gånger, för att sedan återgå till att vara ofrälst jord. Detta kan tolkas som enskilda individers projekt – något som betonas av att en generation kan ha skaffat sig frälsestatus för prestigens skull, men nästa generation behåller den inte. Dessa ambitiösa individer använde sig av det gängse symbolspråket för att visa sin aspiration på att räknas som frälse, genom att exempelvis anlägga en vallgrav.<sup>39</sup> Därmed visar Hansson hur aristokraternas symbolspråk var så välkänt att det även kunde användas för att signalera en önskan om att bli uppfattad som en aristokrat. Avslutningsvis poängterar han att detta symbolspråk ska uppfattas som exkluderande, där aristokraterna trots sina inre stridigheter och rangordningar använder sig av en gemensam symbolik för att manifesteras klassens roll som styrande.<sup>40</sup>

Gunhild Eriksdotter diskuterar också historiens roll i sin avhandling *Bakom fasaderna. Byggnadsarkeologiska sätt att fånga tid, rum och bruk* även om syftet med Gunhild Eriksdotters arbete framförallt är att undersöka huruvida man kan förnya byggnadsarkeologin genom begreppen *tid, rum och bruk*.<sup>41</sup> Här väljer jag att särskilt ta fast på begreppet *bruket*, då det är det begrepp som står min frågeställning närmast. *Bruket* handlar både om de intentioner och avsikter byggherren hade när han/hon beställde byggnaden, samt om hur olika människor

---

<sup>35</sup> Hansson, M. 2006. s. 80-82.

<sup>36</sup> Hansson, M. 2006. s. 89-93.

<sup>37</sup> Hansson, M. 2006. 103.

<sup>38</sup> Hansson, M. 2006. s. 127-128.

<sup>39</sup> Hansson, M. 2006. s. 186-188.

<sup>40</sup> Hansson, M. 2006. s. 200.

<sup>41</sup> Eriksdotter, G. 2005. s. 13.

har levt och verkat i den.<sup>42</sup> För att komma åt beställarens intentioner och brukarens upplevelser visar Gunhild Eriksdotter på två metoder – *funktionsanalys* och *upplevelseanalys*. Dessa metoder kommer att användas i det här arbetet och presenteras därför närmare under avsnittet *Metod*.

Eriksdotters avhandling har flera idéer och tankar kring upplevelser och bruk av byggnader som återfinns i Matthew Johnsons bok *Behind the Castle Gate* från 2002. Johnson undersöker hur vi kan förstå de senmedeltida engelska slotten och borgarna – han menar att det inte nödvändigtvis finns en motsättning mellan symboliken och de militära aspekterna av slotten, utan att de snarare skall ses som två aspekter av den identitet som byggherren försökte förmedla. Han liknar slotten med en teaterscen där flera olika element ingår som alla ger en del av förståelsen.<sup>43</sup> Han menar också att slotten var en del av de statuselement som visade att man tillhörde eliten i samhället – därav inskriptionen över slottet i Brougham ”Tys made Roger” som kan tolkas som att Roger gjorde slottet, men även att slottet gjorde Roger.<sup>44</sup>

Efter en period av tydligt symbolisk tolkning av borgarna börjar nu dock försvars- och krigstanken att återkomma. Ett tydligt exempel på detta är den framväxande slagfältsarkeologin. Förhoppningsvis kan forskningen ta med sig det bästa från de två poolerna försvar – symbolik till den fortsatta undersökningen av borgarna.

## ***Glimmingehus***

Den äldsta beskrivningen som finns kvar av Glimminge är från 1676, och gjordes av den svenska överstelöjtnanten Johan Hintzke i samband med att denna fick i uppdrag att riva borgen – Skåne var ju svenskt vid tidpunkten, och borgen skulle förstöras för att förhindra danskarna från att använda den. Hintzke hade dock fått en alltför liten arbetsstyrka för att hinna göra någon större skada innan han efter bara några dagar flydde från Glimminge och den danska flottans ankomst. Före dess hann han dock beskriva flera av borgens försvarsanordningar, så som vindbryggan och hur vägen löpte halvvägs runt vallgraven så att en angripare skulle kunna bli beskjuden från tre av husets sidor.<sup>45</sup>

På 1800-talet är både Carl Georg Brunius och hans Hildebrand på platsen – Brunius beskriver borgen utifrån främst arkitektoniska detaljer, medan Hildebrand visserligen i

---

<sup>42</sup> Eriksdotter, G. 2005. s. 230-231.

<sup>43</sup> Johnson, M. 2002. *Behind the Castle Gate*. London. s. 3.

<sup>44</sup> Johnson, M. 2002. s. 12.

<sup>45</sup> Wallin, C. 1979.. s. 154-156.

mycket instämmer med Brunius tolkningar, men betonar att han främst undersöker byggnaden så som bostad.<sup>46</sup>

Otto Rydbeck beskriver Glimmingehus som ett mycket säkert fäste i sin beskrivning av borgen – han skriver t.o.m. att ”Det är uppenbart att det stora stenhuset uppförts med tanke på försvar.”<sup>47</sup>, även om han också konstaterar att den aldrig tycks ha varit involverad i stridigheter eller varit belägrad. Han menar också att borgen har haft ett mycket fördelaktigt läge mellan hamnplatserna och de bördiga områdena västerut, samt att de fasta husen var ett mycket vanligt inslag i Skåne från slutet av 1400-talet till början av 1500-talet.<sup>48</sup>

Går vi längre fram i tiden, till 1980-talet, så är det fortfarande framför allt försvaret som betonas i Gustaf Åberg's beskrivning av borgen från 1986. Åberg beskriver Glimmingehus som viktigt i landets försvar eftersom det kontrollerar viktiga vägar, och instämmer även med Rydbeck om att det fasta huset är en vanlig hustyp under perioden slutet 1400-tal till början 1500-tal. En annan iakttagelse som Åberg gör är att husets mått stämmer mot gotländska, och inte skånska, alnar.<sup>49</sup>

Senaste utgrävningen på Glimminge gjordes åren 1993-1994 av Lars Jönsson, och ingick ett större forskningsprojekt, *Glimmingehusprojektet*. Dessa utgrävningar utfördes eftersom man ville uppföra en ny museibygnad på borggårdens nordöstra hörn, samt att värmekulvertar skulle dras över borggården och att västlängan skulle byggas om till restaurang.<sup>50</sup> Under undersökningarna stötte man bl.a. på den äldre sätesgården, som även den har legat på borgholmen. Man hittade förutom äldre stengrunder under Glimmingehus även ett korsvirkeshus i det nordöstra hörnet som C 14 daterades till mitten av eller slutet av

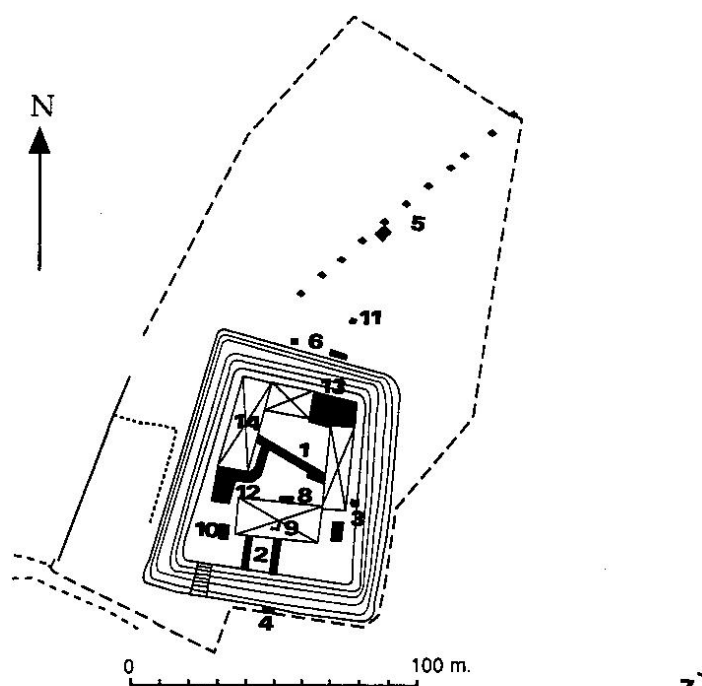


Fig. 2 De olika grävpunkterna under undersökningen 1993-1994. Fig 14 ur Jönsson, L. 1995.

<sup>46</sup> Brunius, C. G. 1850. *Skånes konsthistoria för medeltiden*. Lund. s. 433-461 och Hildebrand, H. 1879. *Sveriges medeltid. Kulturhistorisk skildring II*. Stockholm. s. 226-235.

<sup>47</sup> Rydbeck, O. 1971. s. 6.

<sup>48</sup> Rydbeck, O. 1971. s. 3-4.

<sup>49</sup> Åberg, G. 1986. *Glimmingehus. Svenska kulturminnen 7*. Stockholm. s. 7-10.

<sup>50</sup> Jönsson, L. 1995. s. 1.

1400 – talet – med andra ord från Jens Holgersens föräldrars tid. Detta hus tycks ha rivits i samband med Jens Holgersens omdaning av borgen. Även en eventuell bogårds- eller ringmur påträffades öster om korsvirkeshuset. Lars Jönsson tror att även den kan härröra från Jens Holgersens tid. Söder om den nuvarande borgen hittade man en knadderyta som troligtvis utgjort en väg. Jönssons hypotes är att denna väg lett in på borggården före Jens Holgersen byggde det nuvarande fasta huset, och att den gått in genom ett porthus, vars grund det då skulle vara som man hittade under själva det fasta husets grunder. Intressant för det här arbetet är också att Lars Jönsson menar att huset stått som en solitär på borgholmen, möjligtvis med undantag för mindre ekonomibyggnader, fram till dess att Erik Rosenkrantz vid slutet av 1500-talet övertog borgen, och borggården omgavs av tre nya längor.<sup>51</sup>

1997 gav riksantikvarieämbetet ut en ny skrift om Glimmingehus som Anders Ödman författade. Han presenterar ett helt nytt sätt att se på Glimmingehus, både vad gäller utseende och bakomliggande intentioner. Ödman anser att man kommit upp till andra våningens festsal genom ett fristående trapphus,<sup>52</sup> samt att den stentavla som idag är murad ovanför ingången ursprungligen har suttit på detta trapphus utsida.<sup>53</sup> Han menar även att man inte skall se de många fällorna och de tjocka väggarna som ett starkt försvar, utan snarare att det är ett uttryck för en tidstypisk riddarvurm – Maximilian I av Habsburg var enligt Ödman den förste att uttrycka en längtan efter riddarnas forna glansdagar, och att detta spred sig till resten av Europa under slutet av 1400-talet. Glimmingehus kan därför enligt Anders Ödman vara ett slags lustslott där Jens Holgersen försökte återuppväcka tanka glansdagar från riddarnas tid.<sup>54</sup>

Samma år gjorde Gunilla Gardelin en byggnadsundersökning på Glimmingehus för att försöka utröna hur borgens byggnadsstratigrafi ser ut, samt för att undersöka huruvida all den finarbetade stenen kommer från Gotland eller ej.<sup>55</sup> Det hon kom fram till var att byggnaden tycks vara byggd i 5 etapper, samt att byggnaden verkar vara noggrant planerad. Vad gäller den finarbetade stenen i portalerna kan Gardelin konstatera att alla portalerna inne i byggnaden är sekundära, och inte byggda med tanke på Glimmingehus. Då Jens Holgersen var länsherre på Gotland under perioden 1487-1509 tolkar hon det som att Holgersen har tagit med sig färdiga stenarbeten hem från ön, och att dessa stenarbeten tidigare har suttit i olika byggnader på Gotland. En annan intressant hypotes hon har är att det inte var Adam van

---

<sup>51</sup> Jönsson, L. 1995. s. 61-63.

<sup>52</sup> Ödman, A. 1997. s. 22.

<sup>53</sup> Ödman, A. 1997. s. 30.

<sup>54</sup> Ödman, A. 1997. s. 38-40.

<sup>55</sup> Gardelin, G. 1997. s. 3.

Düren som var byggmästaren – till skillnad mot vad ex. Åberg och Rydbeck anser – utan att det kanske snarare är en gotländsk byggmästare.<sup>56</sup>

I samband med *Glimmingehusprojektet* och borgens 500 årsjubileum gavs det ut en antologi där en rad forskare bidrog med olika delar kring borgens historia. Vad gällde borgens funktion lyftes speciellt dess försvarsfunktion fram, och Anders Reinsnert presenterade en rekonstruktion av hur borgen kan ha varit bestyckad. Han lyfte även fram de vapenfynd som gjordes i vallgravsundersökningen på 1930-talet som ett bevis för Glimminges starka försvar.<sup>57</sup>

Glimmingehus' massiva väggar, dess små fönster och alla fällorna har fått forskare att i århundraden beskriva borgen som ett förtifikatoriskt starkt fäste – utav de ovan nämnda är det egentligen bara Anders Ödman som har en helt annan hypotes kring varför borgen ser ut som den gör. Detta stämmer bra överens med den ovan genomgångna borgforskningen – fokus har länge legat på borgarnas försvar, och Glimmingehus är därmed inget undantag. Däremot är det lite förvånande att det är så starkt fokus på försvaret även i jubileumsboken som utkom så sent som 1999 – så långt fram i tiden har den övriga borgforskningen utvecklats till att se andra bakomliggande orsaker än försvaret till byggandet av en borg. Kanske är det just Glimmingehus utseende som gjort att försvarstanken blivit så seglivad – att borgen fortfarande, efter mer än 500 år, utstrålar en slags ointaglighet? Min förhoppning är att mitt bidrag till forskningsläget i så fall ska kunna penetrera den utstrålningen och se om det ligger någon sanning bakom den.

## **1.4 Metoder**

Eftersom det är bakomliggande orsaker och intentioner jag försöker komma åt behövs en metod som ger redskapen att se längre än till material och byggsätt. Ett av de problem som kan uppstå med ett sökande efter det som inte är helt uppenbart är att svaren man får av nödvändighet blir tolkningar – just därför är det extra viktigt att man har en väl genomtänkt metod som ger fasta ramar för vilket material man undersöker, och som är begriplig och enkel för andra att använda.

De metoder jag kommer att använda mig av för att komma åt byggherrens bakomliggande intentioner är hämtade från Gunhild Erikssdotter's avhandling *Bakom fasaderna*. Avhandlingen behandlar nya sätt att ta sig an byggnadsundersökningar utifrån begreppen *tid*, *rum* och *bruk*, och för just det här arbetet är hennes metoder vad gäller bruket

---

<sup>56</sup> Gardelin, G. 1997. s. 27-29.

<sup>57</sup> Reinsnert, A. 1999. s. 102-103.

det som är intressant. Författaren liknar en byggnad med en teaterscen där bruket av byggnaden är själva pjäsen som uppförs – för precis som en pjäs kommer till liv först när skådespelarna står på scenen, kan vi få en bruksbild först när vi befolkat byggnaden. Och precis som öppningarna på en scen styr hur pjäsen tar form, styr fönster, dörrar och rummens form hur människor har rört sig i byggnaden. Men på samma sätt som en pjäs inte kan förstås enbart utifrån scenografen så kan inte en byggnad förstås enbart utifrån det uppenbara och synliga – byggnadsarkeologen måste också sträva efter att förklara hur byggnaden var tänkt att fungera samt hur den faktiskt brukades. Dessa två perspektiv kallar Gunhild Eriksdotter för beställarens och brukarens perspektiv. Beställaren, oftast byggherren, kan genom byggnaden sända koder och ”meddelanden” som visar på de bakomliggande intentionerna. Dessa koder kan sedan dechiffreras av brukaren, då koderna ingår ett gemensamt symbolspråk – därför blir förståelsen av koderna essentiella för byggnadsarkeologen, och varje tid har sina koder och signaler som man måste förstå för att kunna få en djupare förståelse av byggnadens funktioner.<sup>58</sup>

Gunhild Eriksdotter tar upp två metoder för att komma åt dessa inbyggda koder och intentioner. Den första metoden kallar hon för *funktionsanalys*, och den går ut på att dechiffrera koderna med hjälp av jämförelser med andra byggnader från samma tid, källor och analogier. Den andra metoden är en *upplevelseanalys*, som går ut på att man som forskare empatiskt försöker sätta sig in i brukarens upplevelser. Hon påpekar också att bäst resultat av den empatiska metoden får man om man har funktionsanalysen och den historiska bakgrunden att stå på, samt att hela upplevelseanalysen bygger på idén att människor har en rumskänsla. Denna rumskänsla kan t.ex. yttra sig i form av att det är en allmänt vedertagen uppfattning att en dörr med hög tröskel och låg höjd är mindre inbjudande för en främling än köpcentrernas stora glasdörrar. Hon påpekar också att det naturligtvis är skillnad på de boendes och främlingars uppfattning och upplevelse. Förutom de konkreta placeringarna av dörrar fönster kan en upplevelseanalys även innebära en undersökning av ljud och ljus – vart faller fönsterljuset och hur rör sig ljud genom byggnaden?<sup>59</sup>

I det här arbetet kommer både funktions- och upplevelseanalysen att användas. Funktionsanalysen kommer förhoppningsvis att ge en inblick i de koder och system som var allmänt kända under tiden då Glimmingehus byggdes – en inblick som kan säga något om byggherren, Jens Holgersens, intentioner. Upplevelseanalysen kommer att komplettera funktionsanalysen genom att på ett mer konkret plan undersöka hur besökare rört sig inne i

---

<sup>58</sup> Eriksdotter, G. 2005. s. 227-231.

<sup>59</sup> Eriksdotter, G. 2005. s. 232-250.

borgen, samt hur de kan tänkas ha upplevt den. Genom att befolka byggnaden kommer jag att kunna återge den de immateriella egenskaper som kan säga något som vad som döljer sig bakom sten och murbruk. För att ge fasta ramar åt upplevelseanalysen bygger den på en blankett jag gjort för ändamålet, se *bilaga 1*. Jag har valt att endast analysera rummen på första och andra våningen, samt trapporna dit upp, eftersom det är dessa rum är de som en besökare troligtvis har kommit i kontakt med. Förutom skytteloftet och vinden har jag alltså även valt bort att upplevelseanalysera köket, folkstugan och de två förrådsutrymmen som finns i källaren. Därmed inte sagt att de tjänstefolk som rörde sig där inte hade en egen uppfattning och upplevelse av borgen, men för den här undersökningen är deras upplevelser inte relevanta, mer än som ett notering att den säkerligen skilde sig från besökarens.

De saker jag har tittat på i min upplevelseanalys är vart i huset rummet ligger – ”Ant. passerade rum”, hur fönstren ser ut – vidgar de sig inåt för att släppa in mer ljus? Sitter de symmetriskt placerade i rummet? Om dörrarna är dekorerade, och i så fall åt vilket håll, samt storleken på själva dörröppningen – är det en hög tröskel? Behöver man böja på huvudet för att komma in? Jag har också undersökt vilket material golvet är gjort av – de finare rummen bör ha stengolv, vilka värmekällor rummet har – rum avsedda för boende borde vara uppvärmda, vad det finns för ”utsmyckning” i rummet – t.ex. vapensköldar, stentavlor och målningar. Givetvis hade nog Jens Holgersen själv inte jämfällt en av sina vapensköldar med en dekorativ växtranka av sten, men i det här fallet är det funktionellt då kan jag få en överblick för vad som finns i varje rum. Vad gäller trapporna har jag framför allt koncentrerat mig på trappstegens djup och höjd, eftersom en brant trappa kan uppfattas som mindre inbjudande än en trappa som är lätt att gå i. Slutligen har jag noterat om det finns något synligt försvar riktat mot rummet, och i så fall vilken form av försvar det handlar om.

## **1.5            *Disposition och avgränsningar***

Eftersom syftet med detta arbete är att försöka säga något om byggherrens, Jens Holgersens, bakomliggande intentioner, kommer undersökningen tidsmässigt att begränsas till perioden för dennes levnad. Rumsligt kommer jag inte att kunna göra en lika tydlig avgränsning, då jag vill jämföra både Jens Holgersens sociala förutsättningar och själva byggnaden med förhållanden i resten av det danska riket. Vad gäller landskapsanalysen kommer den dock främst att göras på de absolut närmaste omgivningarna, samt en mer översiktlig undersökning kring vägar i närheten av borgen.

Vad gäller dispositionen kommer arbetet att inledas av ett bakgrundskapitel där de nordiska politiska förhållandena vid denna tid presenteras tillsammans med de sociala



förutsättningar som rådde för en man av Jens Holgersens ställning. Själva analysen är uppdelad i tre avsnitt – ett som behandlar själva byggherren och de sociala förutsättningarna samt den eventuella påverkan dessa kan ha haft på bygget, ett avsnitt som närmare undersöker landskapet och vägarna runt omkring Glimmingehus och slutligen ett avsnitt om själva borgen. Arbetet avslutas med en sammanfattande diskussion där resultaten av de tre avsnitten vävs samman.

## **1.6            *Material***

Historisk arkeologi är ett tvärvetenskapligt ämne, där bl.a. historia, arkeologi, kulturgeografi, antropologi och kulturvetenskap möts, ett möte som jag själv tycker är viktigt och fruktbart, då det ger möjlighet till flera olika vinklar och angreppssätt. Detta har jag försökt ta med mig i min undersökning, och det är min förhoppning att den föreliggande uppsatsen skall spegla den föresatsen.

Vad gäller analysen av själva byggnaden har givetvis den i sig utgjort materialet. Jag har även haft användning av det material som finns på antikvarisk-topografiska arkivet (ATA) i form av brev och rapporter från 1920- och 1930-talen när jag har försökt reda ut hur byggnaden såg ut före restaureringarna påbörjades. Svårigheten med att använda detta material är naturligtvis oprecisheten – det saknas i många fall skalenäliga planritningar, och informationen man kan utläsa baseras i stort på skriftliga beskrivningar av förändringar man gjort. Jag anser dock inte att det behöver utgöra ett problem, då det oftast framgår tydligt i beskrivningarna vilka rum/dörrar/fönster o.s.v. det handlar om, men givetvis är det ett problem som man måste vara medveten om.

Vad det gäller landskapsanalysen bygger den i stort på kartor och den makrofossila analys som gjordes på platsen på 1990-talet, samt på hur det ser ut i andra borgmiljöer. Jämförelsen med andra borgar blir en del av funktionsanalysen, och det kan givetvis diskuteras hur mycket från andra miljöer som man kan applicera på Glimmingehus. Jag anser dock att det finns tillräckligt med generella drag inom borgarna för att en sådan jämförelse kan bli fruktbar.

Slutligen vad gäller analysen av byggherren själv och hans sociala kontext så baseras den mycket på Curt Wallins bok *Jens Holgersen Ulfstand till Glimminge. Lensman – Sjökrigare – Borgbyggare* som bygger på en grundlig undersökning av källorna som berör Jens Holgersen. Dessutom finns i slutet av boken en sammanställning av alla källor som berör Jens Holgersen. Information om den sociala kontexten har hämtats från litteratur inom området.

## 2 *Bakgrund*

### 2.1 *Den politiska situationen*

Fram till drottning Margretes död 1412 var Kalmarunionen stark, men under 1400-talet började unionsmonarkin förlora fotfästet i Sverige. I och med Engelbrektupproret 1434 blev det tydligt att riksrådet<sup>60</sup> i Sverige tagit över styret från Erik av Pommern, även om det dröjde några år efter upproret innan han blev formellt avsatt. De danska och norska riksråden följde svenska riksrådets exempel 1439 respektive 1440, och även om Erik av Pommern strax ersattes av en avlägsen släkting, Christoffer av Bayern, som inrättades som unionskung i all tre länderna så fortsatte de tre riksråden att styra var för sig. Detta tycks ha fungerat ett tag, men då Christoffer dog 1448 valde danskarna Christian av Oldenburg till kung och svenskarna valde Karl Knutsson Bonde. Christian lyckades även vinna i Norge, och unionen mellan Danmark och Norge förstärktes ytterligare. När han dog 1481 efterföljdes han av sin son Hans i de båda länderna, men även om både Christian och Hans tidvis var kungar också i Sverige, så var de det längre perioder inte. Inre motsättningar i Sverige gjorde att kungarna till- och avsattes utifrån vilken av de politiska fraktionerna det var som hade makten för tillfället.<sup>61</sup> Denna böljande politik fortsatte fram till att Gustav Vasa tog kungamakten i Sverige, 1523. Däremot var unionstanken fram tills dess inte död – gränsadeln i både Sverige och Danmark hade ägor på andra sidan gränsen, och de såg naturligtvis fördelarna med unionen.<sup>62</sup>

Även om unionens långa uppbrott gjorde tiden orolig var det Danmark som anföll Sverige – inte tvärt om. Upprepade gånger anfölls Sverige efter att unionskungen avsatts i någon av de många politiska turerna – t.ex. startade kung Hans ett krigståg mot Sverige 1497, vilket fick dem att en kort tid erkänna honom som kung. Svenskarna var dock inte det enda bekymret kung Hans hade – efter att ha genomfört en rad handelspolitiska åtgärder 1509 för att minska Hansans inflytande i Östersjön enade sig Lübeck med det svenska riksrådet. Även om Hansan varit en styrka att räkna med tidigare klarade den inte av att möta den nya, moderna danska flottan, och på våren 1512 slöt därför både Hansan och Sverige fred med danskarna.<sup>63</sup> Som synes var perioden långt från fredlig, men kriget självt befann sig inte i

---

<sup>60</sup> *Alla de skandinaviska länderna hade ett riksråd som bestod av frälse från de mäktigaste familjerna, som fungerade som rådgivare åt kungen. Vid slutet av medeltiden hade riksråden stor makt gentemot kungen.* Nordisk Familjebok. Band 23. 1916. s. 384 – 385.

<sup>61</sup> Gustafsson, H. 1997. *Nordens historia. En europeisk region under 1200 år.* Lund. s. 69-71.

<sup>62</sup> Skansjö, S. 1999. "Jens Holgersen, aktör i Östersjörummet" i Nilsson, S. Å. & Landen, A. (red) 1999. *Glimmingehus 500 år.* Skånsk senmedeltid och renässans 17. Lund. s. 30.

<sup>63</sup> Skansjö, S. 1999. s. 35-36.

Danmark. Landet byggde även en helt ny och modern flotta under perioden, vilket visar på Hansans minskade inflytande, och Danmarks uppgång.

## 2.2 *De fasta husen*

Byggnader av sten började dyka upp i Skåne redan under 1100-talet, men det var först under 1400-talet som de blev vanliga bland adel och i städerna. Ödman anser att anledningen till att stenhusen blev vanligare under 1400-talet var att ekonomin för de berörda grupperna blev så bra att man kunde börja använda sten som byggmaterial till annat än kyrkor. Han anger även att det under perioden 1400 till mitten av 1500-talet fanns ungefär 160 fasta stenhus i Danmark och Sverige, samt att bostadsfunktionen prioriterades i de flesta av de fasta husen genom t.ex. tunna väggar och stora fönsteröppningar. Att de fasta husen inte var byggda för försvar menar han bevisas av det faktum att kanonen slog igenom under 1400-talet, och att de rektangulära stenhusen inte gav något bra skydd mot de nya vapnen. Däremot kunde de ge skydd under bondeuppror. Borgarnas hus i städerna inreddes med bostad på andra våningen och hantverks- eller handelsverksamhet på bottenvåningen. Vad gäller adeln byggde de sina stenhus på landsbygden, och ett av de allra första i detta slag var Lillö utanför Kristianstad.<sup>64</sup>

Thorsten Andersson menar i sin artikel i *Ale* från 1962 att det fasta huset kännetecknas av att det är multifunktionellt – före de fasta husen började byggas att hade borgens olika funktioner varit uppdelade på flera olika byggnader – i och med det fasta stenhuset kombinerades dessa olika funktioner. Det fungerade både som bostad, representativ byggnad och försvar. Han menar även att försvaret var det allra viktigaste, samt att byggnadstypen kan vara en vidareutveckling från de tidigare kastalerna. Försvarstornen har helt enkelt utvidgats och fått en rektangulär form.<sup>65</sup>

Under senmedeltiden flyttade adeln från sina borgar i våtmarkerna till gårdar med tre- eller fyra korsvirkeslängor med vallgrav runt. Rikke Agnete Olsen menar i sin bok *Borge i Danmark* att vallgraven inte tjänade något försvarssyfte, utan att det handlade om att markera den sociala skillnaden mellan adel och de kringboende bönderna. Ytterligare ett bevis på att det inte handlade om försvarsanläggningar finner hon i att dessa gårdar började kallas herrgårdsplatser – en indikation på att det inte handlade om fästen eller befästningar. Herrgårdarna börjar dyka upp i Danmark under 1400- och 1500-talen, och utmärkande för dem är att de förutom korsvirkeslängorna även hade en sten- eller tegelbyggnad, vars funktion

---

<sup>64</sup> Ödman, A. 2000. s 7-8.

<sup>65</sup> Andersson, T. 1962. Glimminge, Lillö och det fasta huset. *Ale historisk tidskrift*. 1962:3. Kristianstad. s. 35-44.

enligt Olsen främst var att fungera som ett slags kassaskåp där adeln förvarade viktiga dokument och dyrbarheter. Som boningshus menar hon vidare att de dyker upp först i mitten av 1400-talet, samt att Bollerup är det äldsta bevarade exemplet på den här formen av byggnader. Vad gäller de försvarsfunktioner som ibland kan finnas på stenhusen anser hon att de inte fyller någon praktisk funktion, utan att de finns där för syns skull.<sup>66</sup>

Som synes finns det i den senare forskningen en bild av de fasta husen som försvarsmässigt svaga, och de har främst tolkats ur ett symbolperspektiv – en utveckling som väl följer den övriga borgforskningen.

### **3 Byggherren**

#### **3.1 Riddare och riddarideal**

Under 900-talet utvecklades ett militärt system som baserades på beridna ryttare. Dessa ryttare – eller på tyska *Ritter* – kom i början från det lägsta frälsets led. I och med att de europeiska länderna stabiliserades under 1100- och 1200-talen förändrades riddarnas roll och en avgift infördes som ersatte den tidigare militära tjänstgöringen. De fick vid slutet av 1100-talet och under 1200-talet privilegier och gifte in sig i högfrälsets led, vilket fick de två grupperna att smälta samman, och gav en statushöjning åt ordet riddare. Riddarna förknippades också starkare med kyrkan i och med de religiösa riterna som omgav initiationsriten. Dessutom drog korstågen igång vid den här tiden, och religiösa riddarordnar uppstod. Eftersom den militärtekniska utvecklingen gjorde det allt dyrare att utrusta en riddare höjdes statusen ytterligare – många adelsmän hade helt enkelt inte råd att bli riddare. Från och med 1300-talet började riddarna dock att spela ut sin militära roll i och med att fotfolket fick bättre vapen – men därmed inte sagt att statusen förminskades, tvärtom - senmedeltiden var den kulturella blomstringsperioden för riddarkulturen med en utveckling av bl.a. heraldiken. Riddarväsendet kom till och utvecklades i Skandinavien på 1200-talet, i och med att de styrande i de nordiska länderna alltmer importerade kontinentala drag.<sup>67</sup>

Enligt den brittiske historieforskaren Peter Coss fyller riddarväsendet ett historiskt tillbakablickande funktion under senmedeltiden – det militära ursprunget betonas, och är i högsta grad något som verkligen är statushöjande.<sup>68</sup> Samtidigt minskade riddarnas verkliga militära betydelse, och ridderskapet blev snarare en rang än en funktion. Detta i samband med en allt tydligare hierarki under 1400-talet ledde till att det blev en skarpare gräns i landet

<sup>66</sup> Olsen, R. A. *Borge i Danmark*. 1996. s. 101-123.

<sup>67</sup> <http://www.ne.se> 2007-05-10. Sökord: Riddarväsen. Artikel författad av Harrison, D.

<sup>68</sup> *Så lades exempelvis stor vikt vid vittnets militära erfarenhet när det gällde vittnesmål i 1300-talets England.*

mellan riddare/väpnare å ena sidan och ”vanligt” frälse – de frälsepersoner som kallades gentlemen.<sup>69</sup>

Även Martin Hansson poängterar att den militära aspekten av frälsets identitet inte får förringas – många av idealen som kringgärdade riddaren hade enligt Hansson sin upprinnelse ur hans roll som soldat. Själva ursprunget till frälsets privilegierade ställning kom ju från den militärtjänst de skulle göra för sin kung mot att de blev skattebefriade – ett förhållande som speglades i den kristna treståndsläran där frälsets roll är att som *bellatores* skydda samhället. Även frälsets förkärlek till jakt och torneringar kan enligt Hansson härledas till denna militära identitet. Det faktum att frälsets militära roll minskade under senmedeltiden kan då till viss del förklara riddarväsendets kulturella uppsving under samma period. Hansson menar att den minskade betydelsen av tungt rytteri kan tolkas som ett misslyckande av frälset att sköta sin samhällliga roll som *bellatores*. Därmed blev det ännu viktigare för dem att visa upp sin militära kunskap för att kunna hålla på ståndets exklusivitet – t.ex. genom borgbyggande.<sup>70</sup> Denna koppling mellan det militära och frälset får dock inte ses som enbart symboliskt – det utgjorde enligt Johnson en mycket viktig del av en ständsidentitet hos den manliga eliten som var högt påtaglig.<sup>71</sup> Eller som han själv uttrycker det - ”Chivalry occupied the conceptual space between ideal and real”.<sup>72</sup>

### **3.2 Frälset i det senmedeltida Danmark**

Även om frälset lätt kan uppfattas som en homogen grupp eftersom de hade samma privilegium – skattebefriade gods – är det en uppfattning som långt ifrån stämmer. Just eftersom privilegiet är kopplat till mängden gods blir det stor skillnad på frälse med stora jordägor, och frälse som knappt äger mer än en vanlig storbonde. Troels Dahlerup skapar därför en egen uppdelning av frälset i sin undersökning av den under senmedeltiden i Danmark. Uppdelningen består av fyra grupper, där *magnater* är de mäktigaste frälseätterna vars medlemmar i princip föddes in i riksrådet. Strax under dem finns *högfrälset*, som även de är rika godsägare och oftast sitter som riksråd. Därefter kommer *vanligt frälse/god lokalfrälse*. Släkter ur denna grupp kan ibland klättra uppåt med en riddartitel eller en riksrådsplats, men kan även sjunka neråt, till gruppen av *lågfrälse*. Den sistnämnda gruppen hade helt enkelt mycket små gods, och inga statusfyllda titlar. Dahlerup poängterar att släkter har rört sig

---

<sup>69</sup> Coss, P. 1993. *The Knight in Medieval England 1000-1400*. Stroud. s. 167-170.

<sup>70</sup> Hansson, M. 2006. s. 77-82.

<sup>71</sup> Johnson, M. 2002. s. 33.

<sup>72</sup> Johnson, M. 2002. s. 31.

mellan dessa gränser, och att positionerna ibland skiljer sig åt även mellan medlemmar av en och samma släkt.<sup>73</sup>

Dahlerup visar att före 1300-talets agrarkris var lågfrälset oftast i tjänst hos högfrälset och magnaterna eftersom de vid den tiden hade många små huvudgårdar som behövde administreras och ses efter. Detta byggde på att varje huvudgård sköttes av ett antal bönder som utförde dagsverken på huvudgården mot ett stycke jord. Detta förändrades dock i och med agrarkrisen, då istället för dagsverken en avgift i allt högre grad började tas ut – något som ledde till att många av de små huvudgårdarna lades ner. Därmed uppstod en kris bland lågfrälset, och många klarade inte av att upprätthålla frälsestatusen, vilket fick till följd att högfrälset och magnaterna kunde bli ännu mäktigare. En del av de lägre frälseklasserna rekryteras dock av kungamakten istället – så är exempelvis ett flertal av biskoparna under tidigt 1400-tal tillsatta av kungen och från gruppen vanligt frälse/god lokalfrälse. Detta gav naturligtvis de biskoparna en möjlighet att förläna kyrkans gods till släktingar, och på så sätt få slakten att klättra uppåt inom frälsets led. I slutet av 1400-talet hade i många fall dessa ätter lyckats klättra så högt upp att de inte stod magnaterna långt efter i fråga om makt och rikedomar. Dessutom fördelas många av kronans län till dessa ätter under 1470-talet.<sup>74</sup>

### 3.3 *Jens Holgersen av Glimminge*

Ursprunget till den Ulfstandska slakten är okänt, även om det har spekulerats kring att den skulle härstamma från den tyska ätten Minckwitz som omnämns första gången i Skåne på 1350-talet. En annan teori hänger samma med vapensköldens utseende, som också gav ätten dess namn på 1500-talet. Med sina tre svarta spetsar<sup>75</sup> på silverbotten påminner det starkt



om slakten Grubbes vapen som har samma silverbotten men röda spetsar vilket skulle kunna betyda att Ulfstandsätten är en gren av ätten Grubbe.<sup>76</sup> Den första personen av ätten som vi via källorna kan bekräfta heter Jakob

Fig. 3 Ulfstands vapensköld. Ur Nilsson, S. Å. 1999. s. 11.

Gertsen och var ärkebiskop i Lund 1392 – 1410. Han hade en halvbror, Henrik Gertsen, som dyker upp som riddare 1431 och 1432 i dokument som berör Tommarps kloster. Samma dokument bevitnar dock av en "Nisse Tueß af Glimminge".<sup>77</sup> Nisse Tuesens släktbakgrund

<sup>73</sup> Dahlerup, T. "Danmark". i Nordiska Historikermötet (15:1971) *Den nordiske Adel i Senmiddelalderen. Struktur, funktion og internordiske relationer*. Köpenhamn. s. 47-48.

<sup>74</sup> Dahlerup, 1971. s. 60-77.

<sup>75</sup> "Ulvständer" kallat i det heraldiska symbolspråket.

<sup>76</sup> Skansjö, S. 1999. s. 28-29.

<sup>77</sup> Rep 6513, och Rep 6587.

har inte kunnat kartläggas, men 1435 skriver sig Henrik Gertsen till Glimminge. Nästa generation Ulfstand på Glimminge är Holger Henriksen som är Jens Holgersens far. Holger Henriksen tycks aldrig ha uppnått riddarvärdighet, men satt från 1470-talet med i riksrådet.<sup>78</sup> Han har även en äldre halvbror, Jep Henriksen, som äger Torup och Skabersjö.<sup>79</sup> Holger Henriksen ligger begravnen i Vallby kyrka, och inskriften på hans gravhäll berättar att han dog 1485.<sup>80</sup>

Jens Holgersen föddes i Holger Henriksens tredje äktenskap med Berete Jensdatter Rosensparre och hade en äldre halvbror, Oluf Holgersen. Trots detta är det Jens som tar över Glimmingehus efter faderns död. Första gången han framträder i källorna är det år 1484 i samband med ett gårdsköp i Fjälkinge, nästa gång är det som kungens länsherre på Lindholmen år 1486.<sup>81</sup> Redan året efter blir han dock insatt som länsherre på Visborg på Gotland, en position han behåller till 1509.<sup>82</sup> Det är under denna period som Glimmingehus uppförs.<sup>83</sup> Hans första hustru, Holgerd Axelsdatter Brahe, dör på Visborg 1495, och det är även där han gifter om sig med Margrethe Arvidsdatter Trolle 1498. Efter perioden på Gotland blev Jens Holgersen högste befälhavare på kungens flotta mellan 1511-1513. Under hela den här tiden bär han titeln väpnare, och det är först 1515 som Holgersen omnämns som riddare. Troligen blir han dubbad vid Christian II kröning 1514.<sup>84</sup>

Mellan 1512 och 1519 sitter han som länsherre på Sölvesborg, och det finns även en uppgift från 1550-talet om att han ska ha haft Gladsax i förläning. Utöver detta tillkommer en rad s.k. pantlän. Pantlänerna var län som kronan kunde dela ut mot en pant – exempelvis så får Holgersen 1487 kronans gods i Järrestads härad på livstid mot en pant på 1200 mark.<sup>85</sup> 1523 dör Jens Holgersen, och han begravs liksom sin far i Vallby kyrka.<sup>86</sup>

Tiden på Gotland är den period som främst dragit till sig tidigare forskares intresse då ön har ett viktigt strategiskt läge under de pågående unionsstriderna,<sup>87</sup> något som flitigt tycks ha använts av Jens Holgersen. Under hans period som länsherre på ön kommer ett otal klagomål från hanseaterna om att han olagligt beslagtar deras skepp. Samtidigt är de svenska källorna fyllda med målande beskrivningar av den fasansfulle länsherren som med sin flotta

---

<sup>78</sup> Skansjö, S. 1999. s. 28-29.

<sup>79</sup> Wallin, C. 1979. s. 257.

<sup>80</sup> Wallin, C. 1979. s. 16.

<sup>81</sup> Wallin, C. 1979. s. 206-207.

<sup>82</sup> Skansjö, S. 1999. s. 32.

<sup>83</sup> 1499 – 1505.

<sup>84</sup> Wallin, C. 1979. s. 17.

<sup>85</sup> Wallin, C. 1979. s. 39.

<sup>86</sup> Skansjö, S. 1999. s. 28.

<sup>87</sup> *Se avsnitt "Den politiska situationen."*

plågar den småländska kusten.<sup>88</sup> Resultaten av dessa plundringar tycks för Holgersens del framför allt ha varit en god kontanttillgång – ett vanligt sammanhang Jens Holgersens namn förekommer i är i dokument som berör pantgods. Den sammanlagda summan han lånar ut mot pantgods är enligt Curt Wallin 3770 danska mark och 770 rhenska gyllen. Bland låntagarna syns både kungen och rika personer ur högfrälset – vilka tycks sakna de kontanta medel Jens Holgersen har.<sup>89</sup>

Vid en undersökning av de dokument som Jens Holgersen undertecknat visar det sig tydligt att det inte är många av dessa som utfärdats på Glimminge. De flesta är undertecknade på Visborg eller i Köpenhamn, och då i egenskap av länsherre eller riksråd. Betänker man dessutom att Holgersens första fru dog på Visborg, och att giftermålet med den andra stod på samma plats tycks det onekligen som att Jens Holgersen tillbringade stor del av sin tid på ön när han var länsherre där.<sup>90</sup>

### **3.4        *Diskussion***

Släkten Ulfstand tycks under 1400-talet väl följa utvecklingen som Dahlerup beskriver hos de släkter som i början av 1400-talet var vanligt frälse/god lokalfrälse, men som tack vare en biskopsstol kunde börja klättra uppåt inom frälseleden. Jens Holgersens farfars bror, ärkebiskop Jakob Gertsen, kunde förläna kyrkans gods till sin bror Henrik Gertsen, och säkerligen var det även tack vare broderns position som ärkebiskop som han blev riddare. Även om Henrik Gertsens son Holger Henriksen inte uppnådde riddartiteln satt han som riksråd från 1470-talet, en ställning som även den visar på ättens ökade makt. Jens Holgersen själv innehade flera viktiga län östansunds, och kunde låna ut pengar åt både kungamakten och andra mäktiga och rika ätter. Han gifte dessutom in sig i släkterna Brahe och Trolle. Hans första hustru är dotter till en riddare och riksråd – Axel Pedersen Brahe och hans andra hustru, Margrethe Arvidsdatter var dotter till den mäktiga Arvid Trolle som var ledande inom det unionsvänliga gränsfrälset vid den här tiden.<sup>91</sup> Ulfstands ätten hade med andra ord lyckats klättra högt upp vid slutet av 1400-talet, och utgjorde tillsammans med bland andra släkterna Bille, Gøye och Friis af Haraldskær en grupp av högfrälse alldeles under magnatätterna Rosenkrantz, Thott och Gyldenstjerne.<sup>92</sup>

---

<sup>88</sup> Wallin, C. 1979. s. 206-252. (*Se t.ex. urkundsnr 17, 38, 70, 122*)

<sup>89</sup> Wallin, C. 1979. s. 124-125.

<sup>90</sup> *Se bilaga 2.*

<sup>91</sup> Wallin, C. 1979. s. 17-20.

<sup>92</sup> Dahlerup. 1971. s. 69-71.



Det är anmärkningsvärt att det inte är äldsta sonen i vare sig Holger Henriksens eller Jens Holgersens fall som tar över fadersgården Glimminge. De äldsta sönerna – Holger Henriksens bror Jep Henriksen och Jens Holgersens bror Oluf Holgersen tycks istället ha övertagit gods från sin mors släkt. Var det kanske så att Glimminge inte var den mest attraktiva och rikaste delen av familjens godkomplex? Det är lätt att anta att det var huvuddelen av ättens ägor eftersom det är vad som står kvar idag, känt tillsammans med sin byggherre, Jens Holgersen. Men kanske var det inte så anmärkningsvärt före Holgersen byggde det fasta huset som idag står där? Jens Holgersen hade onekligen ovanligt gott om kontanta medel – förmodligen från den kaparverksamhet han utövade på Gotland. En del av dessa kontanta medel tycks han ha lagt på att bygga Glimmingehus. Det finns enligt Wallin inga dokument som tyder på att Holgersen blev tvungen att förpanta sig för att ha råd med bygget, och dessutom kommer större delen av stenarbetena från Gotland, där man kan förutsätta att han som länsherre antingen kunde ta dem eller åtminstone kunde komma över dem till ett bra pris. Jens Holgersen hade med andra ord ett ypperligt tillfälle att slå på stort vid bygget av Glimmingehus.

Att borgens byggherre var en militär man speglas i bygget – vallgraven som omgärdar borgholmen har en tydligt fortifikatorisk funktion, väggarna i stenhuset är tjocka och framför allt trappan upp till första våningen är full av försvarsanordningar. Denna militära tydlighet avskräcker inte bara besökare, utan berättar även att det är en militärt kunnig man som är borgherre – parallellerna till Martin Hansson och Matthew Johnsons undersökningar kring riddaridealen och den militära aspekten av frälset är uppenbar. Det blir ännu tydligare att de militära aspekterna även fyller en uppvisande funktion om man betänker släkten Ulfstands uppstigande bland de mäktigaste under 1400-talet. Så är Jens Holgersen inte heller den enda som bygger en borg efter det fasta husets principer i den här tiden – även hans bror bygger ett fast hus på Örup, hans syster Ingeborg Holgersdatter låter uppföra ett på Gärnsås och hans första hustrus bror Tyge Axelsen Brahe gör detsamma på Tosterup.<sup>93</sup> Precis som lågfrälset kunde anlägga en vallgrav för att visa att de tillhörde frälset<sup>94</sup> torde nyligen uppstigna frälseätter ha kunnat konsolidera sin ställning genom ett för deras ställning passande borgbyggande. Borgen ingick i deras klassidentitet som högfrälse.

---

<sup>93</sup> Wallin, C. 1979. s. 142-144.

<sup>94</sup> *Se avsnittet "Närområdet kring borgen"*.

## 4 Landskapet

### 4.1 Närområdet kring borgen

Om man undersöker skånska rekogniseringskartan som upprättades 1812 upptäcker man snart att Glimminge ligger i ett kärrområde, men också att bördig slättmark breder ut sig bara någon knapp km från borgen.<sup>95</sup> I samband med utgrävningarna kring borgen 1993-1994 togs ett antal makrofossilprov som senare analyserades och presenterades av Mats Regnell. I rapporten *Miljön runt Glimmingehus* beskriver han hur området kring Glimminge troligtvis

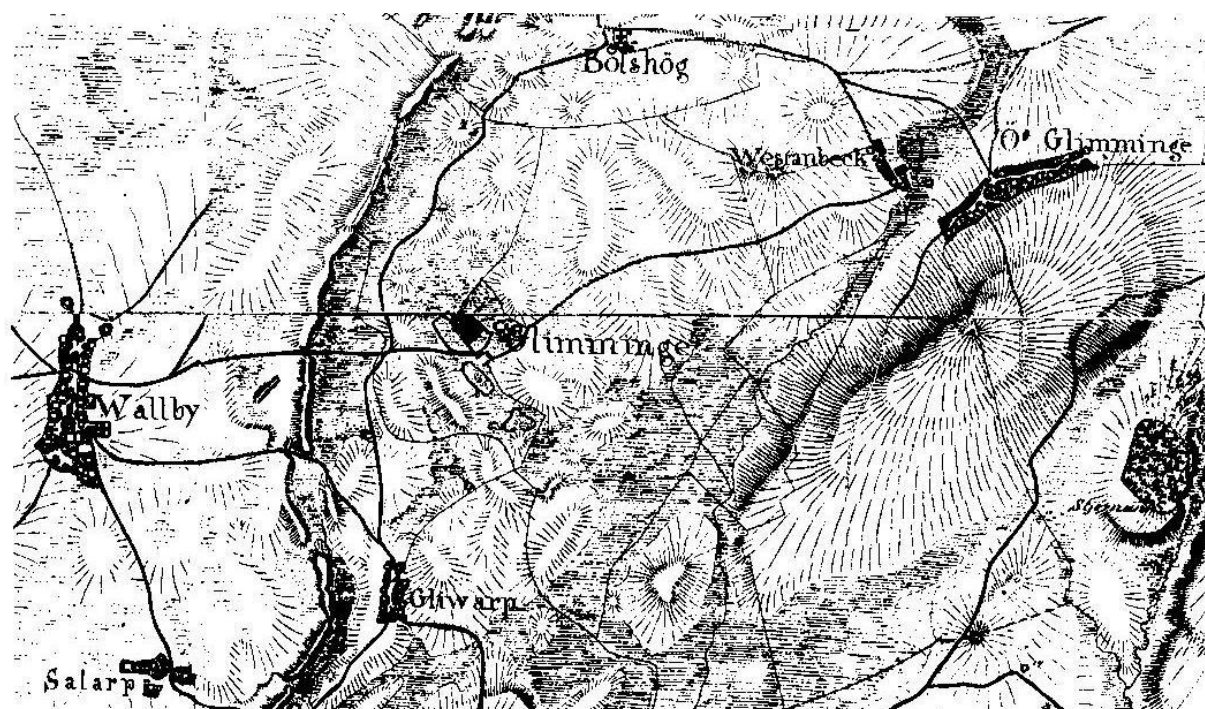


Fig. 4 Skånska rekogniseringskartan. 1812

såg ut på Jens Holgersens tid. Han poängterar att borgens närmaste omgivningar har varit mycket varierande, med tidvis vattenfyllda dammar eller ”pölar” runt borgen med en vattennivå som periodvis stått under 35 m.ö.h. – att jämföra med borgholmen som Regnell menar har haft en höjd på 36 m.ö.h. Som bevis för att området endast periodvis har varit vattenfyllt ser han dels avsaknaden av organiska sediment, så som gyttja och torv, dels att makrofossilanalysen visar på organismer och växter som är vanliga vid och i små och tillfälliga vattensamlingar – exempelvis dammar och stillastående vattendrag. Han menar vidare att det helt saknas bevis för djupare sjöar i området. Dessutom förekommer kulturväxter i samma prover som visar på vattenväxter, ytterligare ett bevis för att landskapet runt borgen inte har varit helt vattendränkt. Utav de prover som togs visade provet från själva borggårdsholmen bevis på flest växtmakrofossil varav många var kulturväxter, men där fanns

<sup>95</sup> Se bilaga 5.

även våtmarksväxter. Regnell tolkar dock våtmarksväxterna på borgholmen som ditförda eftersom flera av kulturväxterna pekar på en långvarig användning som kulturbetingad mark – ex. nässla, svinmålla, trampört och ängssyra. Han sammanfattar analysen med att konstatera att Glimminge troligen har omgivits av kärrmarker, och att borgholmen redan före den bebyggdes var en höjd i detta område som brukades – kanske som bete eller för en bosättning.<sup>96</sup>

Regnells tolkning av makrofossilproverna verkar stämma väl överens med den bild som framträder på rekogniseringskartan. Studerar man kartan ännu närmre upptäcker man även två dammar strax söder om borgen. Det är svårt att säga bestämt huruvida dessa dammar eller några föregångare till dem har funnits redan på Jens Holgersens tid, men Regnells tolkning att området närmast borgen haft inslag av mindre dammar eller ”pölar” gör en sådan tolkning trolig. Dammar var ett vanligt och viktig inslag i miljön kring frälsets borgar, då fisk från dammarna kunde förse borghushållet med färsk fisk, en lyxvara under perioden. Fiskdammar var därför enligt Martin Hansson tätt förknippade med status, och ingick i borgherrens strukturering av landskapet.<sup>97</sup>

En annan viktig symbol för herremannens makt över landskapet var hjortparken. Jakt, speciellt av storvilt och rovdjur, var sedan antiken förknippat med herrskap, och under medeltiden blev det ytterligare ett sätt för frälset att särskilja sig från allmogen. Det har diskuterats huruvida hjortparker verkligen fanns i Danmark under medeltiden, och den tidigare forskningen har menat att de uppträder först alldeles efter reformationen, på 1500-talet. Anders Andrén argumenterar dock i sin artikel *Pardise lost. Looking for Deer Parks in Medieval Denmark and Sweden* för att parkerna och jakttraditionen funnits redan under medeltiden. Bevis för detta ser han bl.a. i förekomsten av bilder på aristokratiska jaktscener från de båda länderna, samt gravfynd från sen järnålder som tyder på jakt. Dessutom menar han att de danska kungarna kom i kontakt med den europeiska jaktkulturen redan under 800-talet och att de ovan nämnda bilderna av jakt har använts som symboler på makt och herrskap. Dessutom kan man märka en ökning i lagarna kring jakträttigheter under hela medeltiden.<sup>98</sup>

Finns det då någon jaktpark i närheten av Glimmingehus? Det finns inga ortnamn som tyder på detta, men på rekogniseringskartan finns vad som kanske kan vara ett spår efter en sådan park 2,7 km väster borgen - en ensam skogsdunge med de ungefärliga måtten 0,3 x 0,5

---

<sup>96</sup> Regnell, M. 1994. *Miljön runt Glimmingehus: utredning av förutsättningarna för paleoekologiska analyserkring den medeltida borgen*. Lund.

<sup>97</sup> Hansson, M. 2006. s. 132.

<sup>98</sup> Andrén, A. 1997. ”Pardise lost. Looking for Deer Parks in Medieval Denmark and Sweden” i Andersson, H; Carelli, P; Ersgård, L. (red) 1997. *Visions of the Past. Trends and Traditions in Swedish Medieval Archaeology*. Stockholm. s.469-472.

km vid namn Stjernen. Det är den enda skog inom ett område kring Glimmingehus på 18 x 9 km<sup>99</sup> och därför åtminstone värt att nämnas. Skogsdungen tycks dessutom ha legat under Glimmingehus' ägor på 1600-talet.<sup>100</sup> Har Jens Holgersen – eller kanske någon av hans efterträdare – haft en hjortpark i Stjernen?

Slutligen är Glimmingehus omgivet av en vallgrav. Vallgraven har säkerligen haft en ren försvarsfunktion – det *är* svårare att anfälla ett hus om det är omgivet av en vallgrav – men kan det inte dessutom ha haft ytterligare funktioner? Martin Hansson menar att en av de tydligaste strategierna lågfrälset kunde ta till för att visa att de var just frälse var att anlägga en vallgrav runt sin borg.<sup>101</sup> Detta blev ett sätt att särskilja sig från bönderna – en uppfattning som han delar med Olsen.<sup>102</sup> Hansson menar även att statusen av att ha en vallgrav kom just ur att det är en militär anläggning – frälsets roll var tätt sammankopplat med försvaret av landet, och därför blev det militära tätt sammanlänkat med frälsets status.<sup>103</sup>

## 4.2 *Vägnätet runt borgen*

Den största vägen som fanns i närheten av Glimminge på Jens Holgersens tid var den som gick mellan Simrishamn och Ystad – ett förhållande som kan iakttas på skånska rekognoseringskartan. Närmaste anslutning till denna väg verkar ha varit vid byn ”Tumathorp”<sup>104</sup> – dagens Tommarp – som ligger ca: 4 km norr om borgen. Kommer man från Simrishamn-Ystad vägen och viker av vid Tommarp mot Glimmingehus så kommer man troligtvis via samma väg som Jens Holgersens besökare en gång kom – en jämförelse mellan rekognoseringskartan och dagens vägnät visar att lite har förändrats i vägarnas sträckning i området kring borgen.

Landskapet är kuperat, och det är först vid Bolshögs kyrka som borgen plötsligt blir synlig. Den ligger ensam i dagens böljande odlingslandskap, och den låg ensam även under Jens Holgersens tid – även om markerna runt omkring enligt Regnell då snarast kan liknas med ett kärrområde med grunda vattenpölar. Idag viker vägen från Bolshög av mot sydväst, och en infartsväg längre fram leder rakt österut mot Glimmingehus tills man slutligen står vid vallgravens södra sida. Har vägen fram till borgen sett likadan ut under Jens Holgersens tid? Matthew Johnson konstaterar bestämt i sin bok om de engelska slotten och deras rumsliga arrangemang att han *aldrig* sett ett slott där man som besökare (eller fiende) kommer in på

---

<sup>99</sup> 2 karblad i Skånska Rekogniseringskartan, med Glimmingehus i mitten.

<sup>100</sup> Mail fr. Mats Riddersporre 07-05-08.

<sup>101</sup> Hansson, M. 2006. s. 194.

<sup>102</sup> Se avsnitt ”De fasta husen”

<sup>103</sup> Hansson, M. 2006. s. 194.

<sup>104</sup> Åberg, G. 1986. s. 7.

borggården med borgens huvudbyggnad i ryggen – man kommer in från någon av sidorna eller mittemot huvudbyggnaden.<sup>105</sup> De som besöker Glimmingehus idag kommer över vallgraven i söder, och hamnar då med ryggen mot själva borgen om de går rakt in på borggården – vilket ter sig mycket underligt. Det är även så att borgens priveter är belägna på borgens sydsida, och utslagshål från tvättvaskar är belägna på borgens västgavel – utkastat vatten har med andra ord hamnat precis där dagens ingång ligger. Vid utgrävningarna av vallgraven på 1930-talet hittades i den södra vallgraven en rustbädd till en vindbrygga. Den kunde senare dateras till ca: 1520 med hjälp av dendrokronologi,<sup>106</sup> och är eventuellt byggd i två etapper.<sup>107</sup> Även om en vindbrygga funnit här är det alltså först en tid efter att borgen stått klar som den anläggs. Och det finns dessutom inget som säger att det enbart har funnits en väg över vallgraven. Med tanke på att borgens sydsida även har karaktären av att vara dess baksida så kanske den södra vindbryggan snarast har varit använt av tjänstefolk och besökare av låg social status.

När vallgraven grävdes ut konstaterade den då konsthistoriskt ansvarige Nils Sundqvist att den västra vallgraven utan tvekan var den mest noggrant lagda – stenskoningen på sidorna var lagd i ”jämna skiftgångar” och arbetet var

”noga utfört”. Enligt Sundqvist är den västra vallgraven tydligt den mest representativa, och han påpekar även att vallgravens nordvästra och sydvästra hörn är betydligt skarpare och noggrannare lagda än de nordöstra och sydöstra hörnorna. Han menar därmed att det är troligast att en infart till borgholmen har legat på vallgravens västra sida, inte på dess södra som fallet är idag.<sup>108</sup> Vid utgrävningarna på 1990-talet upptäcktes en stenläggning under den västra längan som stöder ett sådant antagande. Nära västlängans södra gavel hittades en

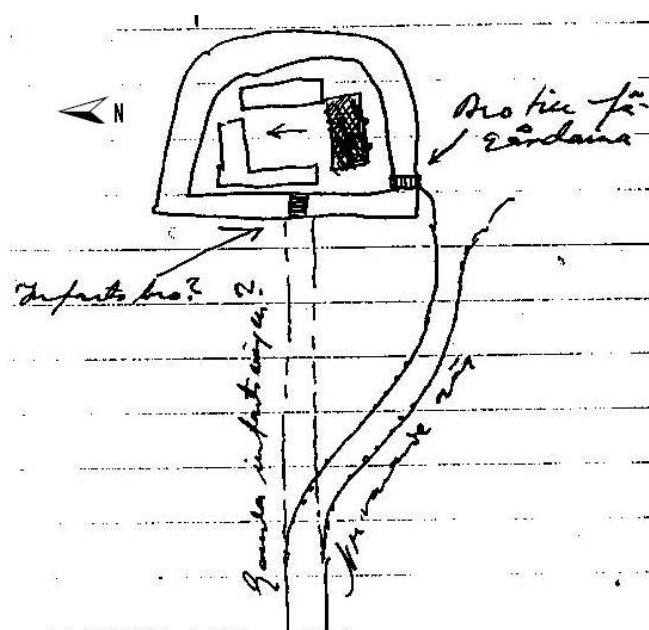


Fig. 5 Skiss av Sundqvist, N. Db III 1936 (Nordpil inlagd av Lind, S)

<sup>105</sup> Johnson, M. 2002. s. 76.

<sup>106</sup> Tidigare har rustbädden daterats till 1515, men med dagens uträkningsmetod blir den snarare från slutet av 1510-talet/omkring 1520. D.dat. 10416-10425.

<sup>107</sup> Ödman, A. (opubl. dendrorapport).

<sup>108</sup> ATA Db (Dagbok) III. 12/8 1936.

stenläggning som låg på samma nivå som den stenläggning man stötte på inne på borggården. I övrigt tycks dock stenläggningen bara ha varit lagd i mitten av borggården – längre ut mot kanterna fanns ett lager med skiffer och morängrus. Datering på stenläggningen fick man av ett myntfynd från 1536, vilket gör det troligt att denna stenläggning har utgjort borggården under Jens Holgersens tid.<sup>109</sup> Ytterligare ett bevis för att det har funnits en brygga över den västra vallgraven syns på en avbildning av Glimmingehus i Burman-Fischers *Prospecter af åtskillige märkvärdige Byggnader, Säterier och Herre-Gårdar uti Skåne*.<sup>110</sup> Även om boken blev tryckt först 1756 är det mycket möjligt att själva avbildningen är från 1680-talet. På bilden syns tydligt hur en brygga går över Glimmingehus' västra vallgrav till en ö – borgen är på kopparsticket avbildat liggandes i en liten insjö.<sup>111</sup> Det finns inget som säger att bryggan över vallgraven inte kan vara från tiden före sjön anlades, och att man efter höjningen av vattennivån började använda den södra bryggan helt enkelt eftersom den ledde in till fast mark. Dessutom bodde man då inte längre i borgen, utan i den östra längan, och det gjorde då inget att borgen inte hamnade i blickfokus när man kom in på borggården.<sup>112</sup>

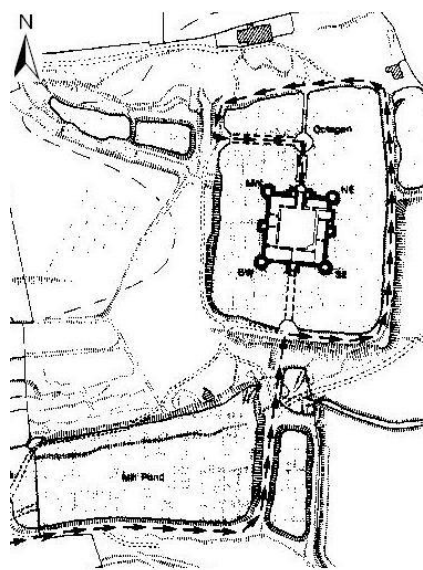


Fig.6 Bodium Castle. Fig 2.4 ur Johnson, M. 2002. (Nordpil och beskuren av Lind, S.)

Vad gäller vägen mellan Bolshög – där man först ser Glimmingehus – och en möjlig brygga över den västra graven är det mer osäkert hur den har gått. Vid 1990-talets utgrävningar stötte man på en stenläggning norr om den norra vallgraven. Lars Jönsson menar att denna väg måste vara äldre än en korsvirkeslänga man hittade på borgholmens nordöstra hörna eftersom korsvirkeslängan annars skulle ha blockerat vägen. Själva korsvirkeshuset daterar han till den sätesgård som Jens Holgersens föräldrar verkar ha haft på platsen – alltså före borgens byggande.<sup>113</sup>

Jag menar dock att det skulle kunna vara tvärtom – att vägen kanske snarare är från tiden efter det att korsvirkeshuset revs – lagret direkt ovanför själva stenläggningen tycks nämligen ha avsats under tiden då området var en uppdamd sjö, d.v.s. under 1600-talet. Kanske har vägen från Bolshögs kyrka lett fram till vallgraven här? Ett viktigt inslag i arrangemanget av ett slott var enligt Johnson svängar –

<sup>109</sup> Jönsson, L. 1995. s. 21 – 58.

<sup>110</sup> Se bilaga 3.

<sup>111</sup> Under utgrävningarna 1993-1994 kunde det konstateras att sjön var konstgjord via en vall sydöst om borgen. Vallens konstruktion kunde med hjälp av fynd dateras till början av 1600-talet. Jönsson, L. 1995. s. 33.

<sup>112</sup> Troligtvis byggdes korsvirkeslängor upp runt borggården av Erik Rosenkrantz under slutet av 1500-talet. Jönsson, L. 1995. s. 63.

<sup>113</sup> Jönsson, L. 1995. s. 31.

vid övergångar från ett utrymme med en social status till en annan nivå av status inom och runt slotten fanns det ofta ett vridmoment.<sup>114</sup> Vid Bodium Castle går exempelvis vägen nästan ett helt varv runt vallgraven innan besökaren står framför porten.<sup>115</sup> Detta ger även borgherren en chans att visa upp det ordnade landskapet runt borgen – kanske har han som vid Bodium Castle fisk- och kvardammar. När man stötte på stenläggningen norr om Glimmingehus' norra vallgrav gjordes ett schakt något väster om det förra för att se om stenläggningen fortsatte där – vilket den inte gjorde. Man drog då slutsatsen att vägen gått över vallgraven där man först stötte på den. Men kanske fortsatte vägen åt andra hållet? Runt borgholmen, tills den nådde vallgravsbryggan på västsidan? Det går inte att svara på utan fler undersökningar, men möjligheten torde finnas – det skulle även föra besökaren förbi de ovan nämnda potentiella fiskdamarna. Dessutom skulle en sådan hypotes stödjas av den beskrivning av Glimmingehus som den svenske överstelöjtnanten Hintzke gjorde 1676, då han skulle riva borgen. Han beskriver hur vägen går halvvägs runt vallgraven så att en fiende kunde bli beskjutet från tre av husets sidor.<sup>116</sup> Om man vid denna tid har börjat använda den södra vallbryggan istället för den västra, men man fortfarande kommer från norr, så stämmer beskrivningen mycket väl med idén om att vägen har gått runt vallgraven.

### **4.3            *Diskussion***

Det finns många frågor rörande landskapet kring Glimmingehus som återstår att besvara, och det kan tyckas spekulativt att bygga upp en hel närmiljö på jämförelser och analogier med andra borgmiljöer, men Martin Hansson visar i sin jämförelse av frälsets landskap i England och Småland att även om borgmiljöerna kan te sig osymmetriska och utan bakomliggande tanke för oss idag så är de inte det. Att organisera landskapet var för frälsemannen det ultimata sättet att visa upp sin makt, och det speglade enligt Hansson frälsets syn på världen – att det var de som skulle styra den.<sup>117</sup> Därför tror jag inte att vi kan ignorera de tecken som ändå finns på att landskapet runt Glimmingehus har ingått i ett system att organisera landskapet som Jens Holgersen och hans likar mycket väl kände till. Närmare undersökningar av skogsdungen Stjernan skulle kunna visa om den har några spår av jordvallar eller palissader – vanliga tecken på att en jaktpark funnit på platsen.

---

<sup>114</sup> Johnson, M. 2002. s. 83.

<sup>115</sup> *Se fig. 6.*

<sup>116</sup> *Se avsnittet "Utgångspunkter - Glimmingehus"*

<sup>117</sup> Hansson, M. 2006. s. 160.

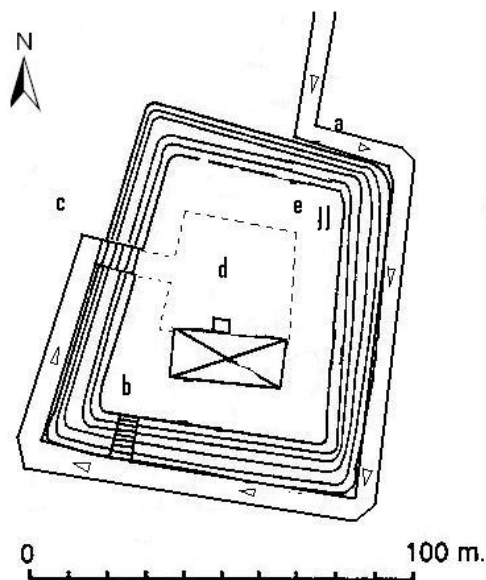


Fig. 7 Skiss av möjlig väg runt vallgraven, samt rekonstruktionsförsök av borgholmens utseende under Jens Holgersens tid. Efter fig. 14 i Jönsson, L. 1995. a) möjlig väg b) södra bron c) möjlig västbro d) ev. streckning för den stenlagda gårdsplanen e) ev. mur funnen vid utgrävningarna 1993-1994. Jönsson, L. 1995. s. 55.

Att Glimminge inte skulle ha haft fiskdammar finner jag föga troligt då huset bär så tydliga spår av en borgherre som ville visa sin makt och status – dammar gav både färsk fisk som var en lyxvara, samt visade vilken makt borgherren hade att organisera landskapet kring borgen. Att Glimminge ligger nära havet behöver inte vara ett hinder för sådana fiskdammar. Bodium Castle ligger också i närheten av havet, men har ändå bevisligen fiskdammar.<sup>118</sup>

Det är svårare att säga säkert hur man har närmat sig borgen, men det bör ha varit över den västra vallgraven som gäster av social betydelse har anlänt. Eventuellt har den södra vindbryggan varit använd av tjänstefolk och besökare av låg

social status – liknande arrangemang finns på Bodium Castle där besökare av hög social status fick rida längre runt vallgraven innan de nådde den rätta vindbryggan, medan det är möjligt att besökare av lägre status hade en kortare väg att gå innan de nådde ”sin” vallgravsbrygga.<sup>119</sup> Oavsett vilket håll man kommit ifrån är det inte troligt att viktiga och prominenta gäster kommit över den södra vindbryggan. Det kan tyckas att arrangemang som de ovan nämnda enbart speglar en symbolisk betydelse, och att de tar udden av de militära aspekterna, men så behöver inte alls vara fallet. Just organiserandet av landskapet visar som sagt på frälsets makt, och i det ingår en klar militär aspekt eftersom det militära var tätt sammankopplat med frälset – man hade inte glömt att ursprunget till frälset och framförallt ridderskapet kom från förmågan att ställa upp med häst och ryttare åt kungen om behov fanns. Det som kännetecknade en framgångsrik frälseman – och speciellt en riddare – var hans förmåga som militär. Detta speglade sig naturligtvis både i själva borgbyggandet och i landskapet runt omkring.<sup>120</sup> Landskapet runt Glimminge ser ut som det gör för att Jens Holgersen ingick i en maktelit där koderna för hur man kunde manifesteras sin makt var välkända. Det är svårt att tro att det är en tillfällighet att här fanns fiskdammar, en möjlig jaktpark samt en klar och tydlig framsida av vallgraven där viktiga gäster förmodligen

<sup>118</sup> Johnson, M. 2002. s. 2.

<sup>119</sup> Johnson, M. 2002. s. 29.

<sup>120</sup> Hansson, M. 2006. s. 77-78.



passerade. Allt tyder på att Holgersen kände till dessa koder och använde sig av dem aktivt i landskapet runt sin borg

## 5 *Borgen*

### 5.1 *Som den såg ut när det byggdes*

När Gunnar Svahnström grävde under den halvcirkelformade yttertrappan på 1930-talet hittade han murarna och golvet till ett rektangulärt rum med måtten 4,55 x 6,65m och med en murtjocklek på 1,7 m. Där muren var som högst mätte den 1,4 m över golvnivån, och den låg i förband med borgens mur, och kan därför sägas vara samtida. I den östra muren hittades en ljusglugg liknande de i borgen och i själva borgmuren fann Svahnström djupa förtagningar för anfanger till ett tunnvalv – det fanns dock inga spår av att ett tunnvalv har brutits bort, och man kan därför anta att valvet aldrig uppfördes. Golvet var av grova kalkstenshällar och lutade mot en vask intill den norra muren. Svahnström hittade inga spår efter en trappa eller öppning i rummet, och man kan därför anta att ingången till rummet har skett genom en lucka i taket. Spår efter rummets väggar kunde synas upp till ingångens tröskel,<sup>121</sup> en höjd på ca: 2,3 m från golvet, och en avsats framför dörren bör därför ha utgjort rummets tak. Vid utbyggnadens västra mur stötte Svahnström även på en stenskodd och putsad nedgrävning



Fig. 8 Trapputbyggnaden sedd ovanifrån. Foto Svahnström, G. Ur Andersson, K. 1999. s. 129.

med en stenhäll i botten som var 1 x 1 m stort – Svahnström tolkar det först som en brunn och senare som en latrin, men då karet är putsat och därmed kan behålla vatten menar Karin Andersson att det är troligare att det har rört sig om en brunn eller ett vattenkar för djur. Upp till avsatsen bör en trappa från norr ha lett, då inga spår efter

en trappa kan göras på själva borgens murar – dessutom skulle karet i väster och ljusgluggen i öster hindra en trappa åt de väderstrecken. Andersson menar vidare att en liknande trappa

<sup>121</sup> ATA d.nr. 1178/39 rapport, Svahnström 15/3 1939.

med avsats framför ytterdörren uppfördes på Köpenhamns slotts riddarsal i början av 1500-talet, samt att den trappans nedre del flankerades av två s.k. *bilagsstenar*.<sup>122</sup> Dessa stenar är 3 m höga, och en av dem, som föreställer kung Hans, är gjort av Adam van Düren år 1503. Denna form av trappa med avsats och bislagsstenar var även ett vanligt inslag vid denna tid i de hanseatiska städerna – plattformerna framför ingången användes vid upphissning av varor till de övre våningarna med hjälp av ett vindspel rakt ovanför huvudingången. Varorna kunde sedan lastas in genom öppningar i muren ovanför plattformen. Själva bislagsstenarna var oftast märkta med bomärke eller vapensköld för att visa på ägarens identitet, och på Glimmingehus finns åtminstone två vapensköldar som troligtvis haft en primär placering utomhus då de bär spår av att ha utsatts för väder och vind.<sup>123</sup> Anders Ödman har en annan hypotes om vilken användning tillbyggnaden har haft – han menar att det från början har funnits ett fristående trapphus på utsidan av borgen, och att det är grunden till detta som Svahnström hittat.<sup>124</sup> Andersson argumenterar mot detta, bl.a. genom att påpeka att stentavlan över ingången *inte* kan ha suttit på ett sådant trapporn för att sedan bli inmurat ovanför dörren då ett försök att plocka ner den för restaurering 1966 misslyckades för att tavlan var betydligt djupare än vad man hade räknat med. Hon påpekar även att trapphus av det slaget Ödman förespråkar inte förekommer förrän flera decennier senare, och då är kvadratiska, inte rektangulära som grunden till tillbyggnaden. Hon kan inte heller se spår av några stötfogar där trapphuset skulle ha varit.<sup>125</sup> I upplevelseanalysen nedan kommer jag att utgå från Karin Anderssons hypotes om en trappa med avsats.

Bottenvåningen på Glimmingehus har inte genomgått några stora förändringar – de största genomfördes vid restaureringarna av borgen på 1920-talet då ett antal dörröppningar i källarplanen sattes igen eftersom de bedömdes vara upptagna efter det att borgen byggdes. I folkstugan (3) finns en brunn och en åttakantig pelare som är placerad mitt i rummet för att bära upp taket. Både brunn och pelare är ursprungliga – detsamma gäller för köket som dels har en öppen härd med måtten 2,2 x 1,1 m med kantskoning av ohuggen kalksten,<sup>126</sup> dels en stor ugn med två kammare som fortsätter genom väggen in i folkstugan. Från kökets värme leder även hypokausten, som förser en del av de övriga rummen med extra värme.

Första våningens förrum (5) har inte förändrats, till skillnad från borgstugan (6) som idag har ett trägolv, men att döma av den kant som finns nedtill på mittkolonnen har haft ett

---

<sup>122</sup> *Bislag kommer från tyskans Beischlag* som betyder tillbyggnad.

<sup>123</sup> Andersson, K. 1999. ”Stenhuset som kunskapskälla” i Nilsson, S. Å. & Landen, A. (red) 1999. *Glimmingehus 500 år. Skånsk senmedeltid och renässans* 17.Lund. s. 128-134.

<sup>124</sup> Ödman, A. 1999. s. 121.

<sup>125</sup> Andersson, K. 1999. s. 132.

<sup>126</sup> ATA d.nr. 892/26, 3847/26 *Brev fr. Anjou t Curman 5/8 1925*.

stengolv – alternativt att ett stengolv var planerat men aldrig blev inlagt. Med tanke på att borgen stått obebodd länge är det dock inte särskilt otänkbart att man någon gång tagit vara på stengolvet och använt det någon annanstans. Vad gäller de västra delarna av borgens första våning tycks inget ha blivit ändrat förutom att man har satt igen öppningen till den privet som suttit på borgens sydsida, och som man kommit till genom den inre kammaren (8).

Den stora salen (9-14) på andra våningen har trätak och avtryck efter bjälkar på takbjälkarna och väggarna avslöjar att den stora salen vid något tillfälle varit uppdelat i mindre rum. När arkitekten Einar Lundberg 1924 besiktigade huset strax efter att staten fått det i gåva av familjen Rosenkrantz konstaterade han att en bjälkkonstruktion som stöttade salens tak delade rummet i öst-västlig riktning.<sup>127</sup> Sten Åke Nilsson tolkar det hela som att rummet delats av i mindre rum strax efter byggandet av borgen,<sup>128</sup> något som bekräftas av det faktum att den nuvarande putsen i salen har påförts efter det att salen blivit indelad i mindre rum – i avtrycken efter indelningarna syns den oputsade innermuren med samma bredstrukna fogar med tegel som skolning som kan i aktas i rummen utan puts. Ytterligare ett bevis för att rummet redan från början var tänkt att delas upp i mindre rum är den dekorativa spis som finns på rummets östra vägg – den är inte placerad mitt på väggen, utan anpassad efter avtrycket av en avdelande vägg. Det enda som talar för att rummet någon gång har varit öppet och utan mellanväggar är det faktum att den östra halvan av rummet har stengolv, andra halvan har trägolv. Trägolvet kan dock ha ersatt ett tidigare stengolv.<sup>129</sup>

Det går inte att säga hur rummen har varit förbundna med varandra, men eventuellt har man kunnat komma direkt från det första rummet (9) ovanför trappen till alla rummen utom det i det nordöstra hörnet (11). Vad gäller utseendet i detta rum samt de övriga 3 rummen som legat på dagens stora sals norra sida (11-14) så är det svårt att säga något utom att de har varit putsade, utan valv, samt att de alla haft fönster med sittbänkar. Vad gäller rummet i den nuvarande salens sydöstra hörn (10) vet vi lite mer. Det är här den ovan nämnda spisen står, och här finns även en dekorativ målning på en av takbjälkarna som slutar i höjd med avtrycket efter en innervägg, samt en väderbiten vapensköld med Jens Holgersens modernevapen, familjen Rosensparres sköld. Vapenskölden är gjord i gotländsk sandsten, har årtalet 1503 inristat och påminner i stilen om Jens Holgersens egen vapensköld på våningen under – troligtvis är även denna vapensköld av Adam van Düren – vilket också gäller för den

---

<sup>127</sup> ATA d.nr. 892/26, 3847/26 *besiktningensutlåtande 27/7 1924.*

<sup>128</sup> Nilsson, S. Å. 1999a. s. 23.

<sup>129</sup> *Se avsnitt En besökares upplevelse.*

dekorerade spisen.<sup>130</sup> Spisen är gjord i gotländsk kalksten, och Jens Holgersens eget vapen pryder spiskåpan tillsammans med spruckna grenar som enligt Sten Åke Nilsson symboliserar hans familjerötter.<sup>131</sup> Spisens ena fot är dekorerad med en sill och en salamander – symbolerna för vatten respektive eld. Den andra foten har blivit skadad, men troligtvis har den varit dekorerad med symbolerna för jord och luft – en mullvad och en fågel eller en kameleont.<sup>132</sup>

De två västra rummen på andra våningen (15, 16) tycks inte ha förändrats något, även om flera av de dekorativa inslagen i det norra rummet (15) är återanvända och från början har suttit någon annanstans. Inte heller på skytteloftet tycks några förändringar ha gjorts invändigt, men det är möjligt att en rad bomhål som löper runt hela huset kan ha hållit upp en utvändig skyttegång av trä.<sup>133</sup> Om så är fallet har den dock förhindrat användandet av artilleri från skytteloftet – den har helt enkelt hamnat i vägen. Frågan uppstår även hur man har nått detta utvändiga skytteloft? Genom karnapen ovanför huvudingången?

Förutom skytteloftet kanske även en balkong har löpt runt hela huset från andra våningen – stora bomhål sträcker sig med jämna mellanrum runt huset, inklusive på gavlarna, och en dörröppning finns i muren ovanför huvudingången. Dess syfte kan dock vara att ge möjlighet att lasta in varor till våningen – se resonemangen kring trappan ovan.

## 5.2 *En besökares upplevelse*



Fig. 9 Vapenskölden över ytterporten. Fig 3b ur Wallin, C. 1979.

När man gör en undersökning som baseras på en besökare är det viktigt att ha i åtanke att synen på offentligt/privat inte såg likadant ut under medeltiden som idag. Borgen och hoven var själva arenan för det offentliga livet – där av ordet *hövisk*. Den höviska kulturen var helt enkelt kopplad till *hoven*. Det fanns dock

<sup>130</sup> ATA d.nr. 6030/92 inventering 1990-1991.

<sup>131</sup> Nilsson, S. Å. 1999b. ”Stenarna talar 3” i Nilsson, S. Å. & Landen, A. (red) 1999. *Glimmingehus 500 år*. Skånsk senmedeltid och renässans 17. Lund. s. 82.

<sup>132</sup> ATA d.nr. 6030/92 inventering 1990-1991.

<sup>133</sup> Gardelin, G. 1997. s. 15.

utrymmen i borgen som en besökare inte kom in i - framför allt kvinnornas kammare. Dit hade bara manliga släktingar och nära manliga vänner tillträde.<sup>134</sup>

Det första en besökare som kommit in på borggården möter är trappan till huvudingången. (1) Då denna inte finns kvar idag är det svårt att säga exakt vilka intryck vår besökare fick utav den, men om man utgår från att vapensköldarna som nu sitter inne i borgen, det väderbitna ulfstands vapnet samt Jens Holgersens modernevapen med samma väderbitna utseende, har suttit på bislagsstenarna till trappan blir en tydlig identifiering av borgens herre det första som möter besökaren. Är besökaren dessutom något berest kanske han känner igen trappmodellen från Köpenhamns slotts riddarsal, eller från de hanseatiska städernas riktiga prakthus. Trappan upp till avsatsen har troligtvis legat mot norr, och när vår besökare gått upp för den möts han av nästa identifiering av borgherren och hans familj – den stora vapenskölden som helt dominerar ovanför porten. Utav denna typ av vapensköld är den på Glimmingehus den äldsta bevarade i Danmark,<sup>135</sup> och den berättar dels att Jens Holgersen lade första stenen till grunden den 2 maj 1499, dels berättar den att Jens första fru, Holmgerd Axelsdotter Brahe, hade dött den 19 november 1495 på Visborg och att han gift sig med sin andra fru, Margrethe Arvidsdotter Trolle, på samma plats i juli 1498. Under texten syns tre s.k. sköldbärare – i mitten en man som håller den ulfstandska vapenskölden, till höger om honom en kvinna som håller ätten Trolles vapen, och längst till vänster en annan kvinna som håller ätten Brahes vapen. Denna vapensköld ger besökaren information om borgherrens släktförbindelser och att det är Jens Holgersen som är byggherre till borgen. Att placera vapensköldar ovanför ingången var ett vanligt sätt att markera vem borgherren var och vilka släktförbindelser han hade – Matthew Johnson menar även att detta var ett sätt att särskilja de förnämre gästerna från vanligt folk – heraldik var en hel vetenskap, och kunskapen om hur man skulle läsa de olika heraldiska symbolerna visade att man tillhörde samhällets elit.<sup>136</sup>

Själva porten har enligt Anders Ödman varit kopparbeslagen och haft tre skjutreglar. Öppningen har en bredd på 1,04 m och en höjd på 1,64 m, vilket sammantaget ger en imponerande, men inte särskilt stor port. Direkt innanför dörren möts besökaren av en hall (2) som leder till trappan upp till andra våningen. Dörrar till höger och vänster leder ner till tjänstefolkets regioner, men den öppna vägen fram till trappan, samt det faktum att hallen är 1,48 m bred vid ytterdörren men 1,72 m bred vid trappans fot ger en tydlig hänvisning åt vilket håll en besökare skall gå. Även det faktum att huvudingången sitter en bit över marken,

---

<sup>134</sup> Ambjörnsson, R. 2002. *Tankens pilgrimer. Europas idéhistoria. Medeltiden*. Stockholm. s. 326-328.

<sup>135</sup> Andersson, K. 1999. s. 132.

<sup>136</sup> Johnson, M. 2002. s. 74.

så att branta trappor leder ner i tjänarnas regioner förstärker intrycket av att man som besökare skall gå upp för trappan. Annars är det ett vanligt inslag i de engelska slotten att ha flera identiska dörrar bredvid varandra så att en besökare behöver en guide för att kunna hitta rätt i byggnaden.<sup>137</sup> Om besökaren skulle höja blicken bara aningens när han stiger in i hallen skulle två försvarsanordningar genast



bli synliga – omedelbart innanför

*Fig. 10 Trappan sedd från ytterporten. Foto: Sara Lind.*

porten har ett fällgaller kunnat fällas ner från ett litet rum rakt ovanför, och strax innanför fällgallret har samma förvarare haft möjlighet att attackera genom ett hål i taket. Väljer besökaren att i stället vända blicken neråt möts han av en stor håll av gotländsk kalksten<sup>138</sup> som täcker hela golvet i hallen. Trappan som leder upp till första våningen är 1,68m bred och trappstegen ca: 0,2 m höga och 0,4 m djupa – med andra ord är det en trappa som är lätt att gå i. Högst upp på avsatsen är dessutom ett spetsbågeformat fönster med vidgad fönsternisch som släpper in ljus. Trappstegen består även de av gotländsk kalksten, liksom det stenlagda golvet på avsatsen. Vår besökare lär dock framför allt lägga märke till de försvarsanläggningar som finns i trappan och riktat mot avsatsen – inte mindre än fyra till måste han passera innan han kommer in i första våningens förrum (5) – en skytteglugg som är riktad mot trappan, två som är riktade mot avsatsen, samt ett hål i taket över densamma.

En stenportal med profilerade kanter och en tröskel höjd på ca: 0,1 m leder till vänster in i ett förrum (5). Förrummet har liksom hallen och trappan (2) ett golv av gotländsk kalksten, men här i form av kvadratiska plattor med det ungefärliga måttet 0,55 x 0,55 m – en typ av golv som var vanliga från renässansen och framåt.<sup>139</sup> Här går spisstocken från köket upp, och framför den är sittplatser uppmurade – här fick besökaren vänta tills borgherren ville ta emot honom. Enligt Matthew Johnson var väntandet en viktig del av det hierarkiska systemet – det visade på borgherrens högre sociala ställning än den som fick vänta.<sup>140</sup>

<sup>137</sup> Johnson, M. 2002. s. 69.

<sup>138</sup> ATA d.nr. 6030/92 *inventering 1990-1991*.

<sup>139</sup> Andersson, K & Rosenqvist, A. 2002. *Byggnadsarkeologisk undersökning*. Stockholm. s. 144.

<sup>140</sup> Johnson, M. 2002. s. 60.

Rummet är putsat och har två kryssvalv, samt två fönster med vidgade fönsternischer. Mittemot ingången till förrummet är portalen in till rummet som kallas för ”borgstugan” (6).



*Fig. 11 Borgstugan (6) med bordskivan i mittkolonnen.  
Foto: Sara Lind.*

Ett par breda trappsteg leder ner besökaren från portalen till trägolvet. Som ovan diskuterats har det dock troligen även här legat ett stengolv. Vid utgrävningarna som gjordes på 1930-talet hittade dessutom golvplattor av samma typ som i förrummet, vilket tyder på att fler golv än de nuvarande

har varit lagda med stenplattor.<sup>141</sup> Rummets tak består av fyra putsade kryssvalv och putsen sträcker sig ner till nederkanten på de symmetriskt placerade fönstren – troligtvis har det suttit en träpanel här. I mitten av rummet hålls kryssvalven uppe av en kolonn av gotländsk kalksten med en liggande åttakantig platta av s.k. hoburgsmarmor<sup>142</sup> som bordskiva.<sup>143</sup> Även kapitälerna till kryssvalven är av gotländsk kalksten. Detta rum kan ha varit borgens representativa rum där borgherren tog emot sina besökare, något som förrummet (5) utanför tycks bekräfta.

Om man istället för att gå rakt genom förrummet (5) går till vänster finner man bakom spisstocken en kort trappa som leder genom en portalöppning upp till en trappavsats – här kan man antingen välja att återigen svänga vänster och fortsätta uppför trappan till den andra våningen, eller korsa avsatsen och genom att gå ner för en kort trappa hamna i våningens västra rum (7, 8). Portalen och trappan ligger som sagt bakom spisstocken, och är inte synliga från portalen man kommer genom när man går in i förrummet (5) från våningen under (2) – de är undanskymda, och därför inte lika tydliga som de öppningar och den trappa som leder upp till borgstugan (6). Därför finner jag det troligt att de rum som ligger bortom förrummet (5) – förutom borgstugan (6) – inte är representativa på samma sätt som borgstugan (6), utan har en mer privat natur. Hit har den vanlige besökande arrendebonden inte gått, hans upplevelse av Glimmingehus slutar i den representativa borgstugan.

Om vi tänker oss att vi är en av dessa gäster som rört sig bortom borgstugan, och går över trappavsatsen bakom förrummets (5) spisstock, då hamnar vi i ett putsat rum med två

<sup>141</sup> ATA Db II. 14/11.

<sup>142</sup> Även Hoburgsmarmor kommer från Gotland.

<sup>143</sup> Se fig. 11.



kyrskvalv (7). Här har fönstren sittbänkar samt ljusnischer, och i fönstret mot väst finns en stenvask med utslagshål genom väggen. Golvet är lagt av stenplattor, och rummet har två värmekällor – dels en spis, dels har det förbindelse med köket via hypokausten. När man står i dörren ser man till vänster en väggnisch med en stenplatta som till formen mycket påminner om bordsskivan i borgstugan – ett åttakantigt trädgårdsbord. Man ser även Jens Holgersens vapen i gotländsk sandsten över dörren som till vänster leder till kammaren (8) innanför. Detta vapen är omgivet av växtrankor som till stilen avslöjar att det troligtvis är Adam van Düren som gjort det.<sup>144</sup> Går man genom den vapenprydda dörren hamnar man i en mindre kammare med tunnvalvt tak. Rummet är putsat och har stengolv samt sittbänkar i fönstren, men saknar i övrigt utsmyckning. En vinklad gång leder genom ytterväggen ut till en nu försvunnen privet.

Om man istället för att gå ner från trappavsatsen väljer att ta till vänster hamnar man i trappan som leder upp till andra våningen. De 12 trappstegen i denna trappa är ca: 0,28 m höga, 0,3 m djupa och 1,6 m breda. Med andra ord är det en mycket brant trappa. Liksom trappan från källaren upp till första våningen har denna trappa ett spetsbågeformat fönster högst upp på avsatsen, men till skillnad från den första trappan finns här bara en försvarsanordning – en skytteglugg som är riktad mot trappavsatsen ovanför trappan. Väl här



*Fig. 12 Trappan mellan första och andra våningen sedd nerifrån.  
Foto: Sara Lind.*

uppe möts besökaren för första gången sedan han steg in i huset inte av en stenportal, utan av en vanlig dörrömfattning av trä. Väl igenom den befinner han sig i det som idag är en stor, öppen sal. (9-14) Om vi utgår från att det inte var ett stort rum, som idag, utan flera små, då kommer besökaren först att komma upp i ett rum (9) som är större än de andra, och som har en privet vars vinklade gång ut genom väggen är bredare än gången till priveten på första våningen. Även själva priveten har varit större

på denna våning, vilket man kan se om man betraktar husets södra fasad. Rummet har också haft två fönster åt söder, ett på vardera sidan om utgången till priveten.

Matthew Johnsons undersökning av de engelska slotten visar att ett vanligt arrangemang av rummen var att det låg privata kammare bortom den stora hallen som man nådde genom den övre delen av hallen – där borgherren och hans förnämaste gäster satt. Ett exempel på ett sådant arrangemang finns på Tattershall, där dessa rum bevisligen inte är mindre

<sup>144</sup> ATA d.nr. 6030/92 inventering 1990-1991.



representativa än hallen – eldstaden i rummet direkt innanför den stora hallen bär borgherrens vapen. Likheten med andra våningen på Glimmingehus är slående. Här har vi ett stort rum (9) med en privet av modellen större vilket tyder på att många människor har vistats här, och endast genom att passera till den övre delen av detta rum når man rummet (10) med den dekorativa spisen med det ulfstandska vapnet.

Förutom dessa mindre rum (10-14) samt den eventuella hallen i våningens östra del (9) finns det två rum (15, 16) i våningens västra del med samma planlösning som på våningen under. För att komma till portalen som leder in i det yttre rummet (15) måste man passera genom minst hallen (9) och ett av de små rummen i den östra delen (14). Det kan även vara så att en direkt förbindelse mellan det lilla rummet utanför portalen (14) och själva hallen (9) har saknats – kanske har man behövt gå genom fler av de mindre rummen (10-13) för att komma fram till de västra delarna av våningen. Det yttre rummet (15) är putsat, taket består av två kyssvalv och golvet av stenplattor. Här finns liksom i rummet under både en spis och hypokaust, och de tre fönstren har sittbänkar. Till skillnad från fönstren i rummet under har dock dessa fönster inte några ljusnischer. Istället är flera olika stentavlor av varierande slag insatta i fönstrens sidor. Fönstret närmast portalen bär på den västra sidan spår efter en nu försvunnen stentavla, och den östra sidan pryds av en stenplatta i hoburgsmarmor med ett rektangulärt hål i mitten. Bakom hålet är en öppning i muren, men funktionen för denna platta är oklar. Fönstret bredvid har på den västra sidan en väderbiten rund vapensköld med Jens Holgersens vapen i gotländsk sandsten, omgiven av en rund ram av hoburgsmarmor.<sup>145</sup> På fönstrets östra sida syns avtrycket efter en nu försvunnen stentavla. Fönstret i rummets västra vägg har liksom motsvarande fönster på våningen under en stenvask med ett utslagshål genom väggen. På fönstrets södra sida är ett trädgårdsbord som kallas ”kämpestenen” med en inristad vapenhållare, samt en textremsa inmurat. Vapenhållaren håller Jens Holgersens vapen samt hans första hustrus vapen, och texten lyder *Jak ar en kempe stark och stoor fra gulland jak till schone for mcdlxxxvii*. Textremsan löper längst med stenens åtta kanter, och i hörnorna där texten bryter av är åtta olika figurer inristade – en välsignande hand, en druvklase, ett svin, en ros, en hare, en lilja, en hjort och en enhörning. Enligt Anette Landen ingick djuren i ett religiöst symbolspråk som var en del av det allmänna medvetandet vid den här tiden – enhörningen var en symbol för renhet och kyskhet, raka motsatsen till svinet som bökar i jorden och är orent – liksom människan som syndar, hjorten symboliserar Kristus som tillintetgör djävulen, haren gudfruktighet men även sexuell lust och fruktbarhet. Dessa

---

<sup>145</sup> ATA d.nr. 6030/92 inventering 1990-1991.

djursymboler gör sällskap med en druvklase som symboliserar det eviga livet och paradiset, en ros och en lilja som båda symboliserar renhet, oskuld och nåd.<sup>146</sup> Fönstrets norra sida täcks helt av en stor platta av hoburgsmarmor. Plattan har två stycken små, runda, osymmetriskt placerade hål. Alla sittbänkarna i rummets fönster är samma material.

Förutom stenplattorna i fönstren pryds rummet av ytterligare två stentavlor – en på den södra väggen som föreställer korsfästelsen, och en på den östra väggen, bredvid ingången,



Fig. 13 Den s.k. "kämpestenen". Fig. 13 ur Jönsson, L. 1995.

som föreställer Maria och Jesusbarnet på en liggande månskära. Korsfästelsen är signerad av Adam van Düren, och bär dessutom årtalet 1505. Här avbildas Jens Holgersen själv på knä till höger om den korsfäste Jesus – under honom står *Jens* inristat i tavlans kant. Tavlan av Maria är liksom korsfästelsen av gotländsk sandsten och även den är Adams verk.<sup>147</sup>

Detta rum (15) är helt tydligt det mest utsmyckade – t.o.m. öppningen mellan det yttre rummet och kammaren är en rikt dekorerad gotisk portal. Både tankar om att det rör sig om ett kapell och att det är ett gästrum för förnäma besökare har framförts. Oavsett var rummet haft för funktion har det legat långt in i huset – man måste gå genom flera andra rum för att komma hit, vilket skulle kunna bevisa att det handlar om ett förnämt gästrum – endast de allra viktigaste gästerna kom så här långt in i huset. Dock är kammaren innanför (16) oputsad, saknar privet och leder snarare tankarna till en möjlig förvaringsplats för viktiga dokument – som ett kassaskåp. Och ett sådant borde naturligt ligga nära ett kapell och dess präst som kunde sköta administrativa uppgifter.

Vår besökare har nu gått genom alla de rum som jag tror att han möjligen kan ha befunnit sig i. Vissa är mindre troliga, så som de två västra rummen (7, 8) på första våningen – trappavsatsen utanför rummet signalerar att det här är mer privata områden och ljusnischerna i fönstren visar att här har människor suttit ofta – både på dagen då ljuset från fönstren ger arbetsljus och på kvällen då man fått tända ljus. Just den privata kammaren var oftast den plats där borgens kvinnor vistades, och enligt Rikke Agnete Olsen låg denna privata kammare oftast i anslutning till ett mindre rum, en "garderob", med privet – precis så som det

<sup>146</sup> Landen, A. 1999. "Litet bestiarium" i Nilsson, S. Å. & Landen, A. (red) 1999. *Glimmingehus 500 år*. Skånska senmedeltid och renässans 17. Lund. s. 91-95.

<sup>147</sup> ATA d.nr. 6030/92 inventering 1990-1991.

ser ut på Glimmingehus' första våning. Det frälsets kvinnor framför allt sysselsatte sig med var handarbete<sup>148</sup> – något de behövde gott om ljus till.

På Glimmingehus finns även den s.k. ”vildmannen”. Det är en 1,67 m hög figur som föreställer en hårig man med en klubba i ena handen och en hare i den andra. Det är okänt vart denna figur har stått, men runt sekelskiftet 1500 var vildmän ett populärt tema och det är troligt att figuren är från Jens Holgersen tid. Karin Andersson menar att den kan ha stått vid trappan upp till ytterporten.<sup>149</sup> Uppe på den östra gaveln står ett lejon i gotländsk kalksten, och det har diskuterats om vildmannen kan ha stått som en pendang på den västra gaveln, men 1988 undersöktes den översta tinnen på trappstegsgaveln, och där fanns inga spår av någon fasthållningsanordning.<sup>150</sup>

### 5.3 *Diskussion*

En besökare som vandrar genom alla de rum som ovan nämnts möts av inte mindre än sju olika vapensköldar – antingen Jens Holgersens egen, eller från någon av de släkter som han genom giftermål hade förbindelser med. Den första han möts av är inmurad rakt över ingången, och talar tydligt om vem som har byggt borgen – ett tydligt tecken på att Jens Holgersen har velat lyfta fram sig själv som person, inte enbart sin släkt. Martin Hansson diskuterar frälsets framväxande individualism i sin bok *Aristocratic Landscape* där han menar att enskilda individer bland storbönderna kunde framställa sig själva som frälse för att nå frälsestatusen – exempelvis genom att bygga en vallgrav runt sitt hus. Detta var personliga projekt som inte alltid följdes upp av individens arvtagare efter dennes död.<sup>151</sup> Vapenstenens text om hur Jens Holgersen lägger Glimmingehus' första sten tycks tyda på ett liknande individprojekt.

Besökaren möts också av flera dekorativa stenarbeten i gotländsk kalksten – varav många är utförda i romansk stil, och uppenbart återanvända. Givetvis är det osäkert om besökaren kunde avgöra att det är just gotländsk kalksten han ser, men att det är en i hans tid historisk stil det handlar om, samt att stenarbeten är dyra bör han ha känt till. Båda dessa fakta visar på Jens Holgersen som en rik man från en ätt med gamla anor, något som dessutom understryks av att han väljer att bygga det nya huset på samma borgholme som hans föräldrars

---

<sup>148</sup> Olsen, R. A. 1986. s.123-124.

<sup>149</sup> Nilsson, S. Å. 1999b. s. 82-83 samt Andersson, K. 1999. s. 134.

<sup>150</sup> Nilsson, S. Å. 1999b. s. 87.

<sup>151</sup> Hansson, M. 2006. s. 186.

gård/borg har legat på<sup>152</sup> istället för att flytta ifrån våtmarkerna så många andra adelsmän gör vid den här tiden.<sup>153</sup>

Det har skrivits mycket om Glimmingehus' ”dödsfallor”, men vad som inte har uppmärksamats är att en besökare – eller fiende – går förbi sex av dessa synliga fallor på sin väg från ytterdörren upp till första våningen, men bara en enda skytteglugg därefter, i trappan mellan första och andra våningen. Om detta innebär att de framför allt fyller en symbolisk funktion som avskräckare för besökare som endast kom till första våningen – d.v.s. bönder och andra av lägre social status - kan vara svårt att säga säkert, men det är i vart fall anmärkningsvärt att det endast är en ”fälla” i den övre trappan – det verkar ju trots allt som att det var på andra våningen Jens Holgersen hade sitt ”kassaskåp” i form av den inre, oputsade kammaren (16) i västra delen av våningen.

Ett av de rum som har förbryllat forskarna mest är det yttre av de två västra rummen (15) på andra våningen – med alla sina stentavlor och symbolik kan det te sig motsägelsefullt och förvirrande för den moderne besökaren. Är det ett kapell eftersom det har bilder av korsfästelsen och Maria, eller är det ett rum som är tänkt att imponera på gäster eftersom det även har inte mindre än 3 vapensköldar på olika ställen? En kombination som kan tyckas underlig. Men vapensköldarna behöver inte betyda att rummet inte är ett kapell – snarare kan det styrka den idén. Världslig och andlig makt var nämligen inte skilda åt i riddarmentaliteten – riddarnas uppgift var bl.a. att skydda den kristna kyrkan, och därför är det inte ovanligt med just vapensköldar i kyrkorna.<sup>154</sup>

Via vapensköldar, symboliska dekorationer och själva arrangemanget av rummen träder en bild av Jens Holgersen som en mycket medveten borgbyggare fram – borgen talar om för besökarna vem borgherren är – om hans släktförbindelser, hans anrika ätt, hur förmögen han är och vart i den sociala hierarkin han hör hemma. Hela borgen berättar egentligen exakt samma sak som vapenstenen över ingången – att Jens Holgersen var en självmedveten *individ*.

## **6 Gör byggherren borgen eller borgen byggherren?**

Så, varför byggde då Jens Holgersen Glimmingehus? Hur tänkte en man i hans position när han bestämde hur borgen skulle utformas? Var det viktigaste att det var fortifikatoriskt starkt som vallgraven och murtjockleken antyder? Eller var det ett praktbygge som alla

---

<sup>152</sup> Jönsson, L. 1995. s.62.

<sup>153</sup> *Se avsnitt ”De fasta husen”*

<sup>154</sup> Vale, J. & Vale, M. 1992. ”Knightly codes and piety” i Saul, N. (red) 1992. *Age of Chivalry. Art and Society in Late Medieval England*. London. s. 27.

vapensköldarna tycks peka på? Eller var det rent av inte borgen som var det viktigaste, utan att landskapet runt omkring skulle organiseras, så att alla som kom till Glimmingehus kunde se att det var ett område kontrollerat av en man ur högfrälset? Analysen av borg, landskap och byggherre visar att så inte är fallet. Det är inte försvaret *eller* prakten *eller* symboliken som är det viktigaste. Det är allt sammantaget som ger den gemensamma nämnaren – ståndsidentiteten. Undersökningen av den sociala kontexten visar hur Jens Holgersen tillhörde en ätt som snabbt stigit inom frälsets led under 1400-talet, en nyvunnen position som enklast kunde konsolideras genom ett ståndsmässigt bygge. Samtidigt visar den delen av analysen att Jens Holgersen själv sällan var på Glimminge – ett faktum som understryker de rent symboliska aspekterna av varför han byggde huset. Landskapsanalysen uppvisar stora likheter mellan Glimmingehus och en allmän, europeisk ideologi bland frälset vad gäller organiserandet av landskapet och hur man manifesterar sin makt. En ideologi som är tätt sammanlänkat med frälsets militära ursprung. På Glimmingehus är dessa militära aspekter tydliga i borgens försvarssystem och murtjocklek, vilket förutom den rent praktiska funktionen även visar på byggherrens militära kunskaper. Att det dessutom bara är en försvarsanläggning ovanför den representativa borgstugan (6) understryker ytterligare att anläggningarna var till för att synas, inte bara för att försvara. Individaspekten av högfrälsets identitet möter oss redan över ytterporten där det förkunnas att Jens Holgersen är byggherren. Att han dessutom är den yngre av två bröder styrker dessutom bilden av en självmedveten, driftig person som bygger det nya stenhuset på Glimminge som ett personligt projekt.

När Jens Holgersen lade första stenen till Glimmingehus den 2 maj 1499 lade han inte bara grunden till ett hus, utan även till sin egen ståndsidentitet och sin egen uppfattning om sig själv som högfrälse. På så sätt kan man säga att Jens Holgersen må ha byggt borgen, men borgen blev i sin tur en byggnadsdel av hans självbild – ett förhållande som i sin tur pekar framåt mot renässansens idéer. Kanske är medeltidsborgen inte så medeltida trots allt.

## **7 *Möjliga vägar från här***

Under arbetets gång har nya frågor dykt upp, och det finns fortfarande mycket med Glimmingehus som är underligt – har det t.ex. varit en balkong på utsidan runt andra våningen? Hur har den i så fall sett ut? Och är karnapen från skytteloftet verkligen ursprunglig i så fall? Men framför allt har landskapet och vägarna runt borgen väckt nya frågor. Finns det jordvallar i skogsdungen Stjernan som kan tyda på att det varit en jaktpark? Och hur är det med vägen fram till vallgraven – har den gått runt från norr, som verkar troligast? Detta skulle

kunna undersökas med provschakt runt vallgraven, framför allt på den västra sidan där vägen i så fall bör ha lett fram till en vallgravsbrygga.

Men även saker i källorna är förbryllande – hur kom det sig att Jens far som var den yngre av sönerna fick Glimminge för att sedan ge den vidare till *sin* yngste son, Jens Holgersen? Varför fick de äldre bröderna gods från mödernesidan? Var inte Glimminge huvudgodset i släktens ägor? En undersökning av belägringar i Skåne under 1500-talet hade också varit intressant – är det som ett undantag Glimminge står som obelägrat fram till vår tid? Eller är det något gemensamt för hela sydöstra Skåne?

Välkänt som Glimmingehus är det fortfarande mycket som är okänt, och som kan visa oss aspekter ur livet från sen medeltid fram till vår egen tid om vi bara vet var vi ska titta.

## ***Käll- & litteraturförteckning***

### ***Otryckta källor***

*Antikvarisk-topografiska arkivet (ATA)* d.nr. 892/26, 3847/26, 1178/39, 6030/92.

Dagbok II av Lundberg, E. *Undersökningar vid Glimmingehus 1935*. ATA Sk, Vallby sn. Glimmingehus. 1935-1938 Anteckningsböcker/dagböcker.

Dagbok III av Sundqvist, N. *Glimmingehusundersökningen 1935-1936*. ATA Sk, Vallby sn. Glimmingehus. 1935-1938 Anteckningsböcker/dagböcker.

*Dendrodateringar (D.dat.)* nr.10393 – 10396, 10398 – 10402, 10416-10425.

### ***Tryckta källor***

*Repertorium diplomaticum regni Danici mediævalis. (Rep.) Fortegnelse over Danmarks Breve fra Middelalderen, med Udtog af de hidtil utrykte*. Köpenhamn. 1928-1938.

### ***Otryckt litteratur***

Åkesson, A. 2005. *Senmedeltida skrytbyggen. Användandet av stenhus som maktsymboler*. (opubl) CD-uppsats i Medeltidsarkeologi, Lunds Universitet.

### ***Tryckt litteratur***

Ambjörnsson, R. 2002. *Tankens pilgrimer. Europas idéhistoria. Medeltiden*. Stockholm.

Andersson, K. 1999. ”Stenhuset som kunskapskälla” i Nilsson, S. Å. & Landen, A. (red) 1999. *Glimmingehus 500 år*. Skånsk senmedeltid och renässans 17. Lund.

Andersson, K & Rosenqvist, A. 2002. *Byggnadsarkeologisk undersökning*. Stockholm.

Andersson, T. 1962. Glimminge, Lillö och det fasta huset. *Ale historisk tidskrift*.1962:3. Kristianstad.

Andrén, A. 1997. ”Paradise lost. Looking for Deer Parks in Medieval Denmark and Sweden” i Andersson, H; Carelli, P; Ersgård, L. (red) 1997. *Visions of the Past. Trends and Traditions in Swedish Medieval Archaeology*. Stockholm.

- Brunius, C. G. 1850. *Skånes konsthistoria för medeltiden*. Lund.
- Coss, P. 1993. *The Knight in Medieval England 1000-1400*. Stroud.
- Dahlerup, T. ”Danmark”. i Nordiska Historikermötet (15:1971) *Den nordiske Adel i Senmiddelalderen. Struktur, funktion og internordiske relationer*. Köpenhamn.
- Eriksdotter, G. 2005. *Bakom fasaderna. Byggnadsarkeologiska sätt att fånga tid, rum och bruk*. Stockholm.
- Gardelin, G. 1997. *Glimmingehus. Byggnadsarkeologisk undersökning 1997*. Lund.
- Gustafsson, H. 1997. *Nordens historia. En europeisk region under 1200 år*. Lund.
- Hansson, M. 2006. *Aristocratic landscape. The spatial ideology of the medieval aristocracy*. Stockholm.
- Hildebrand, H. 1983. *Sveriges medeltid. Kulturhistorisk skildring II*. Stockholm.
- Johnson, M. 2002. *Behind the Castle Gate*. London.
- Jönsson, L. 1995. *Glimmingehusprojektet. Arkeologiska undersökningar 1993-1994. Glimminge 39:44, 39:6 Vallby sn, Skåne. Fornlämning 5*. Lund.
- Landen, A. 1999. ”Litet bestiarium” i Nilsson, S. Å. & Landen, A. (red) 1999. *Glimmingehus 500 år*. Lund.
- Lovén, C. 1996. *Borgar och befästningar i det medeltida Sverige*. Stockholm.
- Mogren, M. 2000. *Faxeholm i maktens landskap. En historisk arkeologi*. Södertälje.
- Nilsson, S. Å. 1999a. ”Stenarna talar 1” i Nilsson, S. Å. & Landen A. (red) *Glimmingehus 500 år. Skånsk senmedeltid och renässans 17*. 1999.



Nilsson, S. Å. 1999b. ”Stenarna talar 3” i Nilsson, S. Å. & Landen, A. (red) 1999. *Glimmingehus 500 år*. Skånsk senmedeltid och renässans 17. Lund.

Nordisk Familjebok. Band 23. 1916.

Olsen, R. A. *Borge i Danmark*. 1996

Regnell, M. 1994. *Miljön runt Glimmingehus: utredning av förutsättningarna för paleoekologiska analyserkring den medeltida borgen*.

Reisnert, A. 1999. ”Försvaret” i Nilsson, S. Å. & Landen, A. (red). *Glimmingehus 500 år*. Skånsk senmedeltid och renässans 17. Lund.

Reisnert, A. 2000. Slott och huvudgårdar i 1500-talets Skåne. *Kulturen 2000*

Rydbeck, O. 1971. *Glimmingehus. Svenska fornminnesplatser 7*. Stockholm.

Skansjö, S. 1999. ”Jens Holgersen, aktör i Östersjörummet” i Nilsson, S. Å. & Landen, A. (red) 1999. *Glimmingehus 500 år*

Vale, J. & Vale, M. 1992. ”Knightly codes and piety” i Saul, N. (red) 1992. *Age of Chivalry. Art and Society in Late Medieval England*. London.

Wallin, C. 1979. *Jens Holgersen Ulfstand till Glimminge. Lensman – sjökrigare – Borgbyggare*. Ullstorp

Åberg, G. 1986. *Glimmingehus. Svenska kulturminnen 7*. Stockholm

Ödman, A. 1997. *Glimmingehus*. Stockholm.

Ödman, A. 1999. ”De arkeologiska undersökningarna” i Nilsson, S. Å. & Landen, A. (red) *Glimmingehus 500 år*. Lund

## **Internet**

Mail fr. Mats Riddersporre 07-05-08

<http://www.ne.se> 2007-05-10. Sökord: Riddarväsen. Artikel författad av Harrison, D. 2007-05-15. Sökord: Karnap.

## **Bildregister**

**Titelbladet.** Vapenskölden över ytterporten. Fig. 3b ur Wallin, C. 1979. (Även bilaga 5)

**Figur 1** Planritningar av Glimmingehus med indelningen av Stora salen på andra våningen. Fig 39 ur Wallin, C. 1979.

**Figur 2** De olika grävpunkterna under undersökningen 1993-1994. Fig 14 ur Jönsson, L. 1995.

**Figur 3** Ulfstands vapensköld. Ur Nilsson, S. Å. 1999. s. 11.

**Figur 4** Skånska Rekognoseringskartan 1812.

**Figur 5** Skiss av Sundqvist, N. Db III 1936 (Nordpil inlagd av Lind, S.).

**Figur 6** Bodium Castle. Fig 2.4 ur Johnson, M. 2002. (Nordpil och beskuren av Lind, S.).

**Figur 7** Skiss av möjlig väg runt vallgraven, samt rekonstruktionsförsök av borgholmens utseende under Jens Holgersens tid. Efter fig. 14 i Jönsson, L. 1995.

**Figur 8** Trapputbyggnaden sedd ovanifrån. Foto Svahnström, G. Ur Andersson, K. 1999. s. 129.

**Figur 9** Vapenskölden över ytterporten. Fig 3b ur Wallin, C. 1979.

**Figur 10** Trappan sedd från ytterporten. Foto: Sara Lind.

**Figur 11** Borgstugan (6) med bordskivan i mittkolonnen. Foto: Sara Lind.

**Figur 12** Trappan mellan första och andra våningen sedd nerifrån. Foto: Sara Lind.

**Figur 13** Den s.k. "kämpestenen". Fig. 13 ur Jönsson, L. 1995.

**Bilaga 3** Kopparstick av Burman-Fischer. Fig 7 ur Jönsson, L. 1995.

**Bilaga 4** Tvärsektion av Glimmingehus. Till vänster mot öster, till höger mot väster. Ur Nilsson, S. Å. & landen, A. (red) 1999. s. 143.

## **Kartmaterial**

Skånska Rekognoseringskartan, 1812.

Rum:	Våning:
Storlek:	Ant. passerade rum:

### Trappa

Ant. trappsteg:
Höjd trappsteg:
Bredd trappsteg:
Djup trappsteg:
Övrigt:

### Fönster

Antal:
Form:
Storlek:
Symmetriskt placerade? Ja / Nej
Övrigt:

### Dörrar

Antal:
Dekoration? Ja / Nej
Storlek, öppning:
Tröskelhöjd:
Övrigt:

### Dekorationer

Material:
Placering:
Storlek:
Synligt fr. dörr nr:
Övrigt:

### Golvet

Material:
Övrigt:

### Värme

Värmekälla/-or:
Övrigt:

### Synligt försvar

Antal:
Typ av försvar:
Försvaras fr. rum:
Synligt fr. dörr nr:
Övrigt

Rum och dörrar numreras utifrån Gunilla Gardelins byggnadsundersökning av Glimmingehus, genomförd 1997 – om inget annat anges.

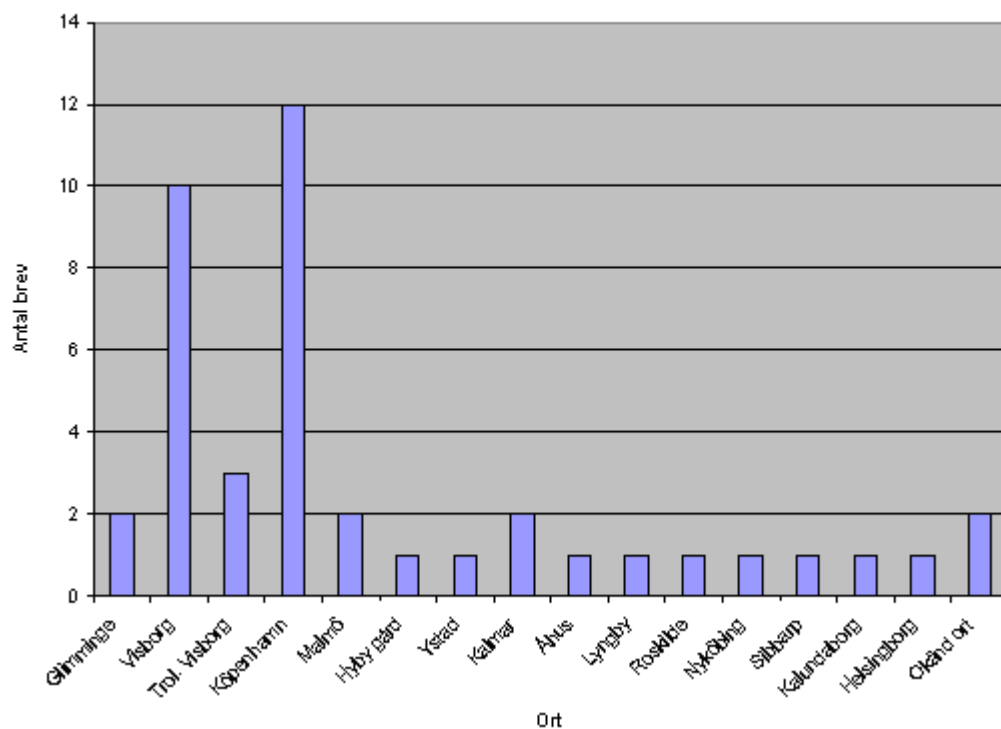
Förkortningar:

R = Rum	V = Värmekälla
T = Trappa	IF = Inre försvar
F = Fönster	D = Dekoration
G = Golv	

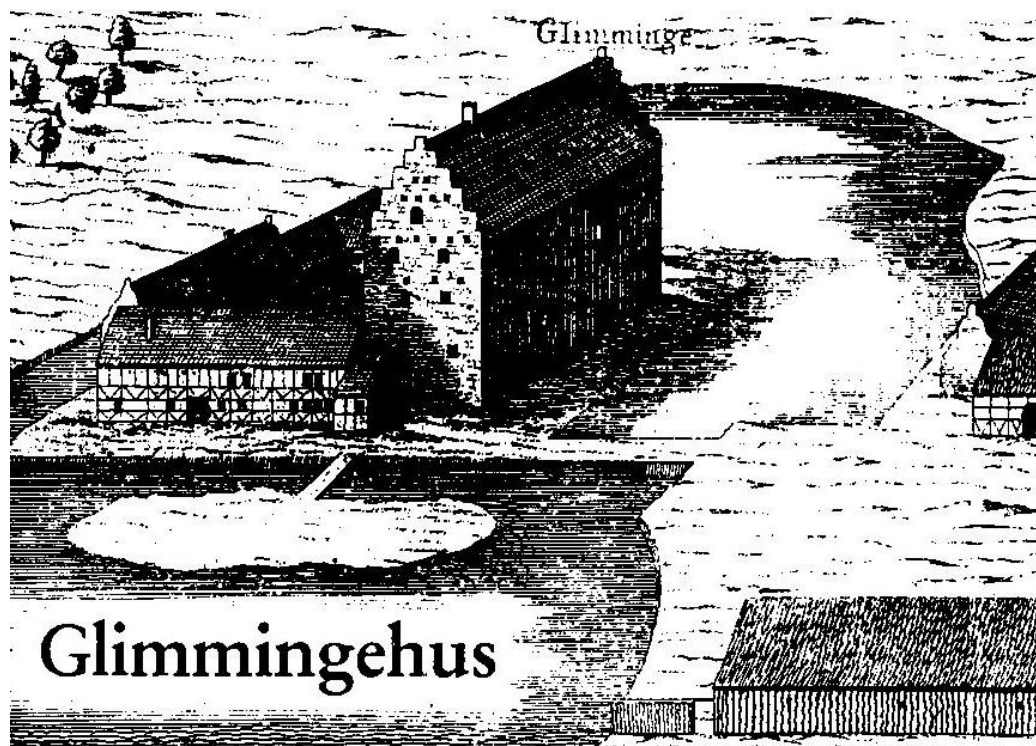
*Bilaga 1. Blankett för upplevelseanalysen av Glimmingehus.*

---

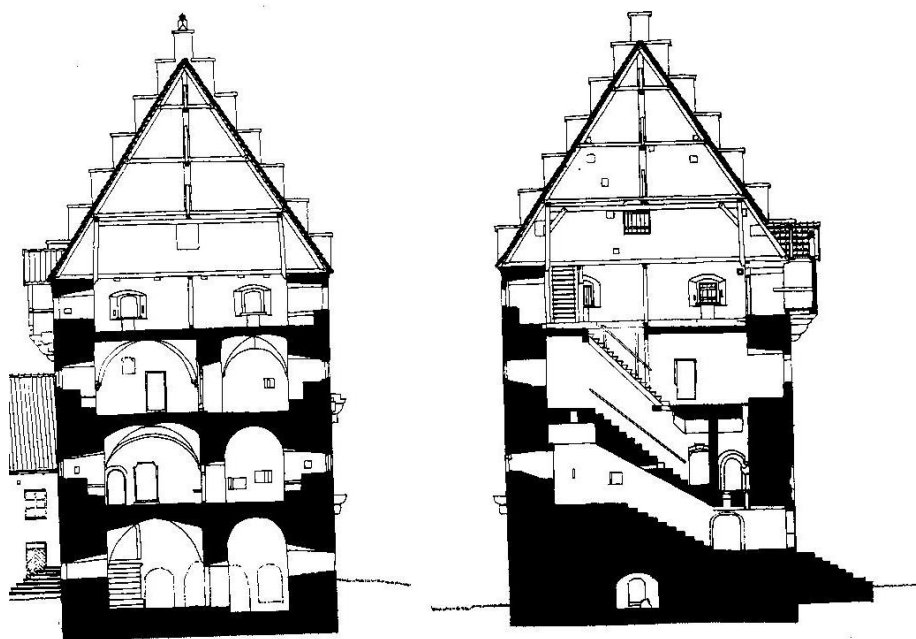
Västelseorter för Jens Holgersen



Bilaga 2. Diagram över orter där Jens Holgersen undertecknade dokument. Baserat på urkundsförteckningen i Wallin, 1979. s. 206-252.



Bilaga 3. Kopparstick av Burman-Fischer. Fig 7 ur Jönsson, L. 1995.



Bilaga 4 Tvärsektion av Glimmingehus. Till vänster mot öster, till höger mot väster. Ur Nilsson, S. Å. & landen, A. (red) 1999. s. 143.



Bilaga 5. Vapenstenen över ytter porten. Texten över den kvinnliga vapenhållaren till vänster lyder: **anno domini : m:cdxcv : sancte : elsebe : dagh : tha : døde : iak : holger : axels : dotter : pa : viborgh : ok : ligger : i : tomorpe : closter** (I Herrens år 1495 S:ta Elisabets dag då dog jag Helgerd Axelsdotter, och ligger i Tommarps kloster) ovanför den manliga sköldbäraren i mitten står det **anno : domini : m:cd:xcic : annen : sancte : valborge : dagh : tha : lade : jak : iens : holgerson : første : sten : i : grvndvalen : i : thet : hvs** (I Herrens år 1499 dagen efter S:ta Valborgs dag då lade jag, Jens Holgersen, första stenen i grundvalen i detta hus). Slutligen står det över kvinnan till höger **anno: domini : m:cdxcv : sancti : olavi : dagh : tha : gjorde : iens : holgerson : sit : bröllop : ok : met : margreta : arvits : dotter : pa visborg** (I Herrens år S:t olafs dag då gjorde Jens Holgersen sitt bröllop även md Margrethe Arvidsdatter på Visborg).