

MUNIBE (Arqueología y Prehistoria)	40	165-169	SAN SEBASTIAN	1988	ISSN 0027-3414
------------------------------------	----	---------	---------------	------	----------------

Aceptado: 12-6-87

# La inscripción funeraria de época romana de la ermita de San Pedro. (Zegama, Gipuzcoa).

## The roman funerary inscription at S. Pedro's hermitage. (Zegama, Gipuzcoa)

**PALABRAS CLAVE:** Inscripción Funeraria, Epoca Romana, Pais Vasco.

**Ana Isabel ECHEVARRIA\***  
**M. Mercedes URTEAGA\***

### RESUMEN

El descubrimiento de una nueva inscripción de época romana, funeraria, realizada sobre una lápida de arenisca supone una nueva fuente de conocimiento en el estudio de nuestro pasado, máxime cuando ésta se ha conservado dispuesta a los pies del altar de la ermita de San Pedro en Zegama.

### SUMMARY

The discovery of a new Roman funerary inscription, made on a sandstone slab in form of a memorial stone, supposes an outstanding new in the area of the historical researches of our past, specially because it has been preserved below the altar in San Pedro's hermitage, (Zegama).

### LABURPENA

Hilari antzeko, areniskako lauza baten gainean egindako, erromatar garaiko hileta inskripzio berriaren aurkikuntzak, gure iraganaldiko ikerketa historikoen arloan berri azpimarragarri bat suposatzen du; batez ere Zegaman, S. Pedroko basilizaren aldairearen azpian kokaturik mantentzen delako.

### INTRODUCCION

La lápida funeraria de la ermita de San Pedro fue descubierta en el transcurso del estudio histórico sobre vías de comunicación en Guipúzcoa, que el Dpto de Carreteras de la Diputación Foral encargó a la S. C. Aranzadi. (\*)

La inscripción se dispone en cinco líneas sobre una losa de arenisca situada a los pies del altar. Sobre ella siguen colocándose, todavía, las tradicionales candelas y velas de ofrenda al Santo patrón.

Hace años, además, el lugar fue utilizado como sede de una escuela rural, por lo que todavía se conservan los tradicionales pupitres y diverso material escolar en el interior de la misma.

Sin embargo, a pesar de la raigambre de su romería, de las propiedades curativas que se le otorgan, etc, el edificio se encuentra en la actualidad, abandonado.

### LOCALIZACION DEL LUGAR (Fig.. 1 y 2)

La ermita de S. Pedro se localiza en el extrarradio del municipio guipuzcoano de Zegama, junto a la carretera que se dirige desde el núcleo central del pueblo hacia el puerto de Otsaurte. Se accede a ella por una carretera secundaria, señalizada con el nombre de S. Pedro, y situada en la margen derecha de la Carretera principal citada. (Ver planos de situación).

\* Sociedad de C. Aranzadi. San Sebastian.

\* El día 24 de mayo de 1986. M. Urteaga y Tx. Ugalde acudieron a la ermita de San Pedro con el fin de realizar el informe que permitiera la catalogación de este lugar, dentro del inventario anexo al estudio de vías de comunicación. Este estudio ha sido subvencionado por el Departamento de Carreteras de la Excma. Diputación Foral de Guipúzcoa.

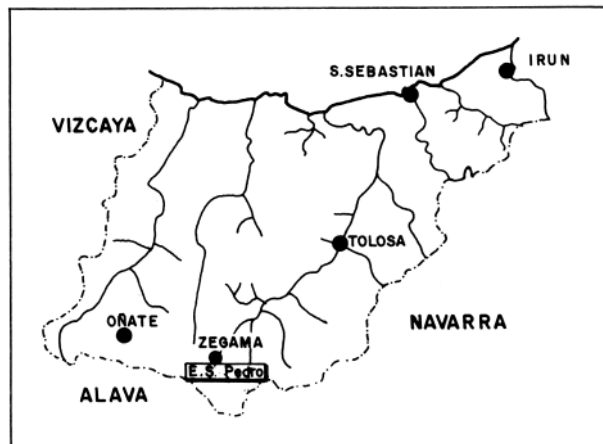


Fig. 1. Situación en la provincia de Guipúzcoa.

Coordenadas: 1:50.000. N.T.M.  
 Hoja 113. (Salvatierra).  
 X. 557.750  
 Y. 4.756.550  
 Z. 420

### DESCRIPCION DEL MEDIO FISICO (Fig. 3)

El lugar del hallazgo se encuentra ubicado en el frente Norte de la Siera de Aizkorri. Este macizo presenta una litología predominantemente calcárea y forma una estructura de anticlinal de eje NW-SE., con un cabalgamiento al NE. Este pone en contacto las calizas arcillosas y argilitas de base del aptiense con las arcillas y margas del albiense, donde está construida la ermita. Geomorfológicamente hablando, el área se caracteriza por un relieve de cuesta con fuerte pendiente de sus laderas. Este hecho es típico de un paisaje de cabecera de cuenca, siendo el arroyo que discurre en sus cercanías tributario del río Oria.

Con respecto al uso del suelo, predominan los prados de siega, pequeñas áreas de landas, frondosas y bosquetes mixtos.

La lápida está realizada en piedra arenisca del albiense medio. El afloramiento más cercano se encuentra en la línea de cumbres del monte Saadar-Bidarte, también llamado Anticlinorio de Etxegarate, situado a sólo 1.5 km. de distancia del lugar donde se descubrió la lápida. Este tipo de material ha sido comúnmente utilizado en la construcción de casas en esta zona.

La localización precisa que se hace del afloramiento de este tipo de roca, se debe a que la lápida presenta incrustaciones ferruginosas, típicas de la facies que se ha descrito. (Fig. 3.)

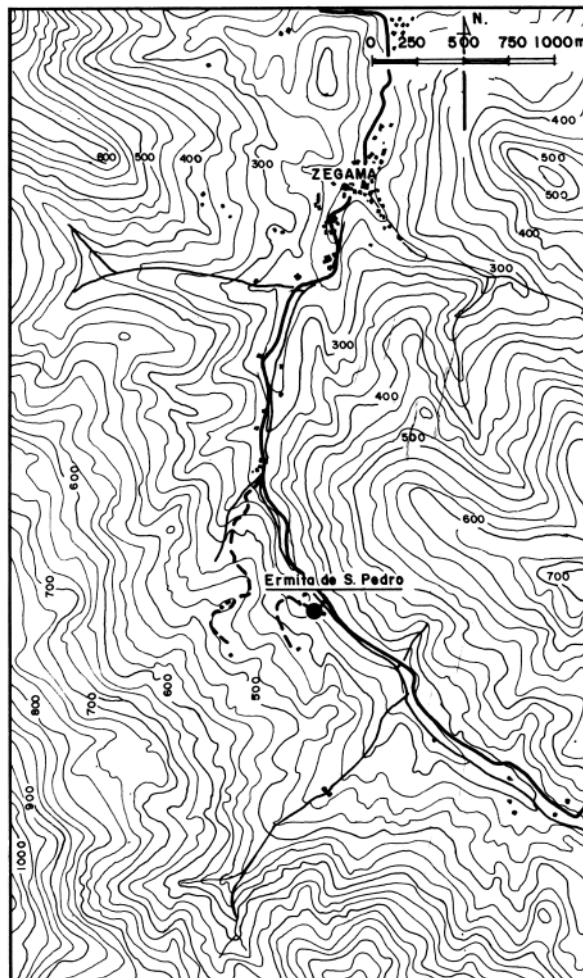


Fig. 2. Plano de situación.

### DESCRIPCION (Foto n.º 1)

Se trata de un epígrafe funerario sobre losa de piedra arenisca de 97x59 cm. La inscripción está enmarcada por una línea incisa a 6 cm. del borde que termina justo a la altura de la última línea del campo epigráfico, sin cerrarse en su parte inferior.

La decoración se halla en la zona superior de la lápida, encerrada en una banda de 15 cm. de ancho y está compuesta por tres arcos con indicación de columnas y capiteles.

A 10 cm. por debajo de la franja decorada se halla el cuerpo del epígrafe, desarrollado en 5 líneas y que nos revela el nombre del difunto, acompañado de su filiación o gentilicio y su edad, terminando con una fórmula funeraria. Sigue, pues, el mismo esquema o disposición observado en las inscripciones funerarias romanas de la vecina Alava.

A continuación hay un espacio vacío (27 cm.) más tosco, que aún conserva las marcas del cincel.

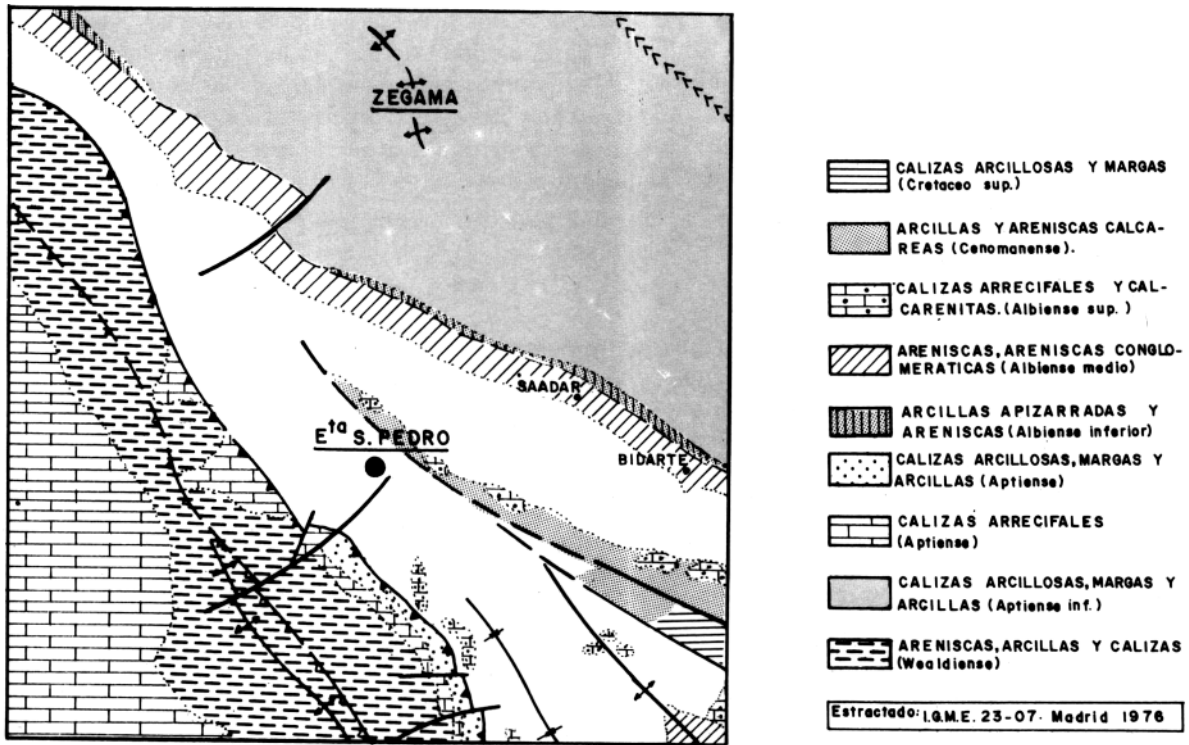


Fig. 3. Plano Geológico.



Foto. 1. Lápida funeraria de S. Pedro.

Esta sería la parte que se hallaría introducida en la tierra.

**LECTURA Y TRANSCRIPCION (Fig. 4)**

1 L A R I C I  
 V S . . D M  
 N . - F  
 A X X X  
 5 H ' I

Fig. 4.

**La[r]ici[us]--[om]n[- f(ilius)]/ an(norum) XXXX/.  
 H(ic) i(acet).**

El tipo de la letra pertenece a la llamada capital arcaica, con un altura uniforme entre 5 y 5.5 cm. No se ha utilizado ningún tipo de interpunción y, sólo encontramos un nexa (A+N) en la tercera línea.

Entre la primera línea y principios de la segunda leemos el nomen del difunto, para el que podemos elegir entre LANICIVS, LATICIVS o incluso L. ANNI-

CIVS lectura esta última poco probable pues no se observan signos de interpunción ni existe entre la L y la A una distancia mayor que entre las demás letras. Sin embargo, no podemos descartar esta hipótesis debido a la dispersión de este nomen por la limítrofe zona alavesa. J.M. IGLESIAS (1) propone un LARICIVS, basándose en los trazos que se observan entre la A y la I. Estos pueden pertenecer a la parte baja de una R abierta.

En la segunda línea y, siguiendo la terminación del nomen, encontramos un espacio borrado que, por el hueco correspondería a dos letras que pensamos pertenecerían al inicio de otra palabra de la que conocemos las letras OM perfectamente legibles. Apuntamos la posibilidad de que dicha palabra termine así, en cuyo caso estaríamos ante un gentilicio arcaico acabado en M en lugar de N. En la línea siguiente, siguiendo este argumento, leeríamos un nexu A+V correspondiente, tal vez, a un nomen del tipo AVNIA. Sin embargo, nos parece mejor interpretarlo como una sola palabra ocupando ambas líneas de este modo: --OM/N--, pues de otra forma el gentilicio quedaría muy corto. Después se observa un espacio en el que pueden llegar a caber tres o incluso cuatro letras. Estas podrían formar un nombre de tipo gentilicio o la filiación, en cuyo caso la última letra de la línea sería una F.

En la cuarta línea se lee claramente la edad del difunto y en la quinta la fórmula funeraria H(ic)-i(acet). Con respecto a este formulismo cabe la posibilidad de leer una E arcaica (II) en lugar de la I, quedando de esta manera H(ic) e(st). Este caso se repite en alguna estela de Rioja y Burgos.

## DECORACION

Como ya hemos apuntado al principio, la decoración se halla en la parte superior de la lápida, enmarcada por una línea incisa que la separa del campo epigráfico.

Se trata de una decoración de tipo arquitectónico formada por tres arcos. F. MARCO SIMON (1978) define este tipo de arcos como ultrasemiculares, con columna y capitel sin destacar el orden. Este motivo ornamental también lo encontramos en inscrip-

ciones de zonas cercanas como Alava y Navarra, con la particularidad de que en la mayoría de estos casos los arcos ocupan el lado superior de la inscripción en contraposición con las de otras zonas como la cántabra, donde la decoración de arcos se encuentra al pie del texto.

En cuanto a su significado hay varias hipótesis. MACCHIORO (1911), ALTMANN (1905), LINCKENHELD (1927), CUMMONT (1966) y otros, lo interpretan como puertas del cielo. BLAZQUEZ (1957) habla de la representación de la casa del difunto, y MARCO SIMON (1978) coincide con GARCIA BELLIDO (1949) en describirlas como la mansión de los muertos, es decir, las puertas del Hades, de la casa y de la tumba. Es indudable pues, su relación con el mundo de la muerte y del Más Allá. J.C. ELORZA (1970) afirma que se trata de representaciones de puentes.

## CRONOLOGIA

Atendiendo al tipo de formulismo funerario, a sus elementos y su disposición en el texto, así como al tipo de letra, se puede datar esta inscripción a partir de los últimos años del S. I y el S. II de nuestra Era. Se relacionaría, por tanto, con la epigrafía alavesa, (principalmente con el centro de Iruña).

## BIBLIOGRAFIA

- ABASOLO, J.A.  
1974 Inscripciones romanas en la Región de Lara de los Infantes. *Burgos*. pp. 67.
- ALTMANN, W.  
1905 *Die römische Grabaltäre des Kaiserzeit*: pp. 13. Berlín.
- BLAZQUEZ, J.M.  
1957 Representaciones de puertas en la pintura arcaica etrusca. *Cteehar* 8: 47.
- CUMMONT, F.  
1966 Recherches sur le symbolisme funéraire des Romains: pp 13 y pp 213. París.
- ELORZA, J.C.  
1970 Estelas decoradas romanas en la provincia de Alava. *EAA* 4: 235.
- ELORZA, J.C., ALBERTOS, M.L. y GONZALEZ, A.  
1980 Inscripciones romanes en la Rioja n.º 19.

(1) Queremos agradecer a J.M. Iglesias Gil su colaboración en la lectura de esta lápida.

(2) ELORZA J.C., ALBERTOS, M.L. y GONZALEZ, A. 1980.

ABASOLO, J.A.: 1974

Igualmente podemos insinuar la lectura H(ic) i(acet) para dichas inscripciones.

GARCIA BELLIDO, A.

1949 Esculturas romanas de España y Portugal: pp 337.  
Madrid

LINCKENHELD, E.

1927 Les stèles funéraires en forme de maison chez les me-  
diomatriques et en Gaule. pp 95. Paris

MACCHIORO, V.

1911 Il simbolismo nelle figurazioni sepolcrali romane, Memorie  
della Deputazione di Storia Patria per le provincie di Ro-  
magna, N.S. II: 73. pp.

MARCO SIMON, F.

1978 Las estelas decoradas de los Conventos Caesaraugus-  
tano y Cluniense Caesaraugusta 43/44, 26-29.  
Zaragoza.