



**Vladimiras Kulakovas** – Rusijos mokslų akademijos Archeologijos instituto vyriausiasis mokslo darbuotojas.  
*Moksliniai interesai:* Europa ir Baltija I m. e. tūkstantmetyje.  
*El. paštas:* drkulakov@mail.ru

**Vladimir Kulakov:** senior researcher of Institut of Archeology, Russian Academy of Science.  
*Research interest:* Europe and Baltic in the first Millenium B. C.  
*E-mail:* drkulakov@mail.ru

## Владимир Кулаков

*Институт археологии Российской академии наук*

## БАСМА В ИСКУССТВЕ БАЛТОВ

### **Anotacija**

Straipsnyje nagrinėjamos pirmojo tūkstantmečio po Kristaus vakarų baltų papuošalų, pagamintų naudojant basmos techniką, formos, ornamentikos ir kitos ypatybės. Prieinama prie gana netikėtos ir originalios išvados – šia technika pagaminti daiktai bei papuošalai dažniausiai naudoti turtingųjų luomo laidojimo apeigose.

**PAGRINDINIAI ŽODŽIAI:** baltų menas, basmos technika.

### **Abstract**

Among the important components of the decorative art of any people is the technology of making images. One of the forms of this technology is the basic technique (from Türk Baysa – “imprint”), which is one of the forms of realization of the imitation style. Using various forms (including – Baysa-technology) masters of different cultures and peoples sought in their creations imitating / copying works of more complex technology and, accordingly, more expensive. In fact, we are talking about imitation (de facto – about fakes) of affordable means of expensive samples. The review of the development of the Baysa-technique in the art of the Western Balts made it possible to make the ceremonial and status character of the items made in I thousand. AD the base method.

**KEY WORDS:** art of the Balts, Baysa-technique.

doi:<http://dx.doi.org/10.15181/rh.v22i0.1625>

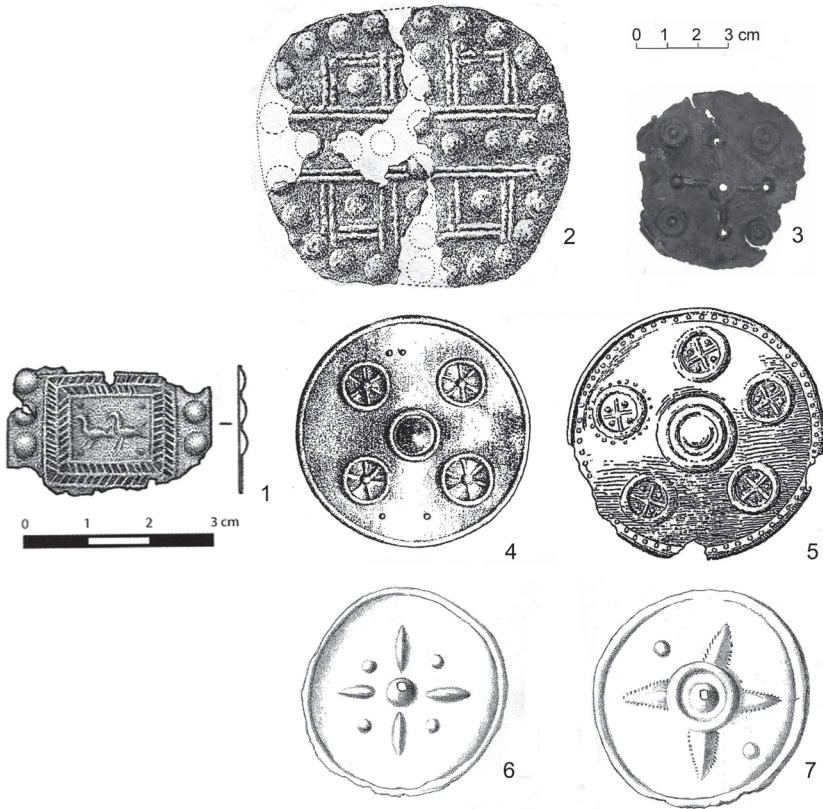
В отечественной археологии изучение принципов формирования декоративного искусства у населения древней Балтии пока не привлекает внимания специалистов. Лишь для раннесредневековых обитателей Янтарного края (юго-восточная Балтия) пятнадцать лет тому назад были намечены основные критерии структуры художественного произведения («атомарные» составляющие орнамента – АС и дискретные комплексы этих составляющих, т.е. – композиции, ДК), сочетание которых характеризует особенности декоративного искусства различных племён в древности. Была признана важность приёмов художественного творчества и материалов, используемых при изготовлении украшений и прочих деталей убора (Кулаков 2002, 250). К числу последних относится басменная техника (от тюрк. Байса – «отпечаток»), являющаяся одной из форм реализации имитационного стиля. Применением различных его форм (в т.ч. – басменной техники) мастера различных культур и народов добивались в своих творениях имитации / копирования произведений более сложной технологии и, соответственно, более дорогих. Фактически речь об имитации (*de facto* – о подделках) доступными средствами дорогостоящих образцов.

Приёмы имитационной стилистики были прекрасно известны римским ювелирам. Классическим примером такой стилистики является декор на серебряном блюде фазы В из клада В в Hammersdorf / Młoteczno (woj. mazursko-warmińskie Polski) (Кулаков 1998, 99, рис. 4). Здесь при помощи упрощённой версии литья, дополненного чеканкой, был создан эффект стёршегося растительного орнамента, якобы первоначально изготовленного в виде высокого рельефа. Позже, в эпоху Великого переселения народов аналогичный эффект (правда – в более примитивной форме) достигался римскими и германскими ювелирами при помощи нанесения на декорируемый предмет оттисков разнообразных чеканов в стиле Sösdala (Кулаков 2009, 208). Как упомянутый стиль, так и плакировка железных (бронзовых) изделий серебряной фольгой, являющиеся вполне имитационными приёмами, к финальной фазе эпохи Великого переселения народов прочно входят в арсенал приёмов балтских ювелиров, отличавшихся широкими возможностями адаптации инокультурных влияний на местной почве (Кулаков 2002, 258). Классики литовской археологии Регина Волкайте-Куликаускаене и Регина Яблонските-Риманте-

не считали, что обитатели Литовского Взморья начали производство бронзовых украшений, покрытых серебряной фольгой, в VIII–IX вв. (Kulikauskienė, Rimantienė 1958, X). На самом деле уже в VI в. западнобалтские мастера охотно применяли приём плакировки, восходящий к римской ювелирной традиции (Кулаков 2016а, 12). При осмотре изделия с плакированной поверхностью у реципиента создавалось впечатление о том, что или весь обозреваемый предмет, или его часть имеют полированную серебряную плоскость, зачастую покрытую разнообразными орнаментами.

Зритель басменного изделия может подумать о том, что перед ним литое, нередко снабжённое заклёпками (значит – многочастное и достаточно дорогостоящее) произведение искусства. Видимо, такой эффект был значим для древних балтов. Впервые басменную технику, формирующую эффект псевдо-торевтики, балтские мастера начинают осваивать в конце I тысячелетия до н.э. – начале I тысячелетия н.э. Как правило, с самого начала процесса изготовления и использования изготовленные в этой технике украшения (преимущественно – фибулы-бляхи округлых очертаний – **рис. 1**) связаны в Балтии с погребальными ритуалами и встречаются исключительно в погребениях. Правда, до проведения технологического анализа нельзя с уверенностью утверждать производство первых «басменных» изделий в Балтии методом тиснения. Возможно их изготовление по односторонней форме, приготовленной по отпечатку исходного (копируемого) изделия (матрицы). Некоторые фибулы (в частности – тип Tutula, фаза B<sub>1</sub> – Кулаков 2016б, 42) в раннеримское время отливались в западнобалтском ареале с полыми изнутри полусферами, имитировавшими заклёпки по периметру фибулы, очевидно, имевшиеся на прототипах этих предметов. Иногда фибулы типа Tutula (по Й. Станкусу – «кругообразные» – Stankus 1995, 48, 50 pav.) покрывались фольгой, по которой в басменной технике наносился псевдо-жемчужный декор (Stankus 1995, 48, 50 pav.). Последний приём станет особенно популярным у прусских ювелиров в эпоху викингов (Кулаков 2002, 261).

Классическим басменным изделием следует считать накладки в составе головных венчиков, известных в погребальных древностях эстиев на фазе B<sub>1b</sub>. Правда, отнесение этих изделий к продукции местных мастеров проблематично (Кулаков 2016б, 91).



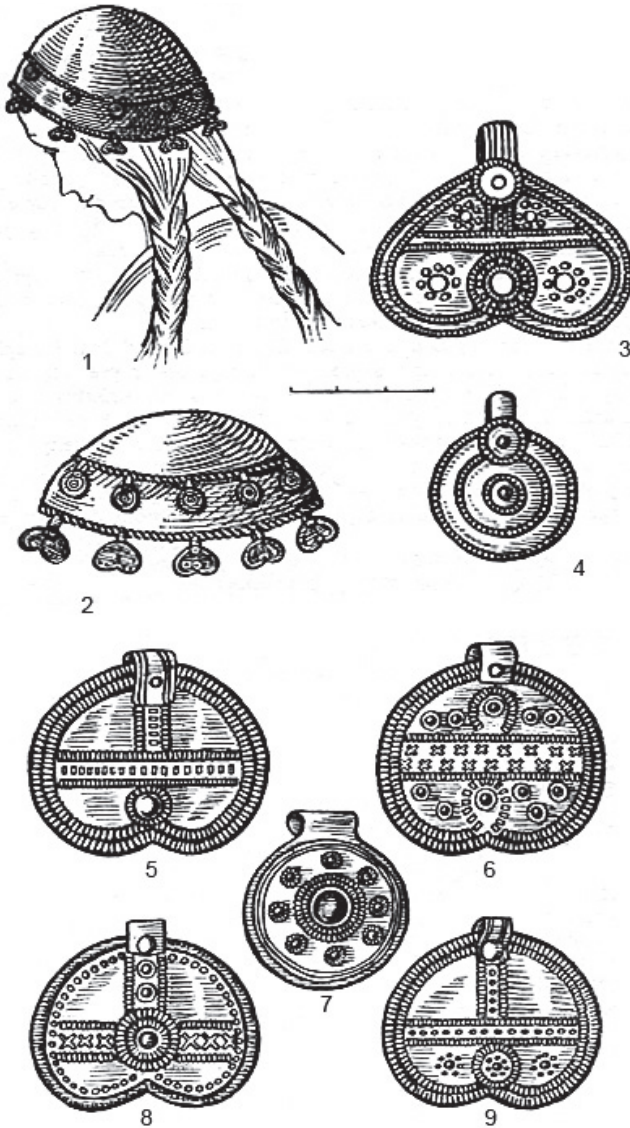
**Рис. 1.** Украшения, изготовленные балтами в басменной технике в римское время: 1 – Dąsutaičiai (Сев. Литва), случ. нах.; 2 – курган Sct. Lorenz / Сальское; 3 – погр. 2 могильника Corjeiten / Путилово; 4 – погр. Do-36d Dollkeim / Коврово; 5 – погр. IV Kunterstrauch / Дубки; 6, 7 – Fürstenwalde / Поддубное (1 – Blujene, Vasiļausks 2012, 3. att., 4; 2–7 – Кулаков 2011, рис. 10)

В первой пол. V вв. у части западных балтов (в первую очередь – у эстиев) появляются перевязи для боевых ножей, снабжённые серебряными и бронзовыми басменными накладками с псевдо-жемчужным декором. Как сама система такой портупей (*balteus Vidgiriai*), так и её декор были, очевидно, скопированы с римских портупейных перевязей (Кулаков, Скворцов 2000, 47). Применение на *balteus Vidgiriai* заклёпок с полыми сфероконическими головками и басменных накладок позволяет трактовать данный элемент воинского убора как сугубо декоративный (статусный или церемониальный), объективно неприменимый в боевой обстановке.

На фазах C<sub>2</sub>/D<sub>1</sub> и D<sub>1</sub> басменная техника изготовления изделий из цветных металлов начинает использоваться обитателями обоих берегов р. Неман при оформлении сугубо статусных питьевых рогов (Кулаков 2006, 68, рис. 2). Как и большинство изделий, ранее произведённых в такой технике в Балтии, декорирование оковок рогов подражает (прежде всего – композиционно) орнаменту скандинавских рогов, на заре эпохи Великого переселения народов обозначавших (как при жизни, так и в Мире Ином) высокое социальное положение их владельцев (Heizmann 1998, 343, 344).

Как и у более ранних питьевых рогов, орнаментальные полосы на накладках ножен «длинных» саксов составлены из многократно повторенных оттисков штампа в виде балюстрадовидной фигуры или же круга с точкой в центре. Упомянутые боевые клинки происходят из могильников окрестностей совр. Elbing / Elbląg и западной части Мазурского Поозерья (Ehrlich 1931, 22–28) и отнесены мною вслед за П. Урбаньчиком к VII в. (Кулаков 1990, 29). Этим же временем завершается начатое в кон. VI в. изготовление западнобалтскими торевтами дериватов арбалетовидных фибул с кольцевой гарнитурой типов Å3 и Å4 (Кулаков 2005а, 125). Муфты на концах их ножек снабжались серебряными или золотыми пластинами фольги с басменным решетчатым или плетёным узором.

В VI в. женщины скальвов, обитавших в эпоху раннего средневековья в низовьях р. Неман, сопровождаются в последний путь изготовленными из органических материалов шапочками, украшенными бронзовыми басменными подвесками (рис. 2). Если орнамент на этих подвесках, обычно имевших форму лунниц, имеет, скорее всего,



**Рис. 2.** Погребальные шапочки и подвески к ним в древностях латгалов VI–VIII вв.: 1, 2 – реконструкции шапочек из комплексов могильника Vėžaičiai, Šilutės raj., Lietuva; 3, 4 – подвески к шапочке № 2; 5–9 – подвески к шапочкам из комплексов могильника Jurgaičiai, Šilutės raj., Lietuva (Vaitkunskienė 1981, 10, 12 pav.)

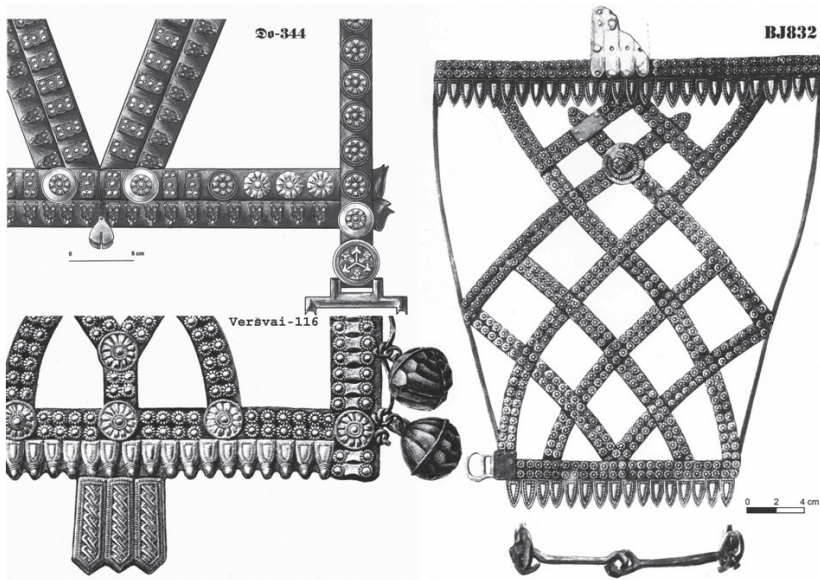
балтское происхождение, то сама идея погребальных шапочек и их конструкция (полоса крепления по краю шапочки) восходят к традициям погребального женского убора, известным на о. Готланд в предримское время (Кулаков 2016б, 91). Женщин жемайтов и южной части земгалов в VI–VII вв. в погребениях сопровождали венчики (латв. *Vainaga*), сформированные из бронзовых пластин с серебряным покрытием, орнаментированным в басменной технике, соединённых бронзовыми пружинками (Vaskevičiūtė 1992, 131, 132, 9–11 pav.).

С кон. VII в. в ареале западных балтов басменные изделия неизвестны. Не исключено то, что это связано как с обеднением состава погребального инвентаря (у пруссов), так и с отсутствием стабильных хроноиндикаторов деталей вещевых комплексов. Таким образом, первую волну широкого использования в Балтии басменных изделий применительно к элементам погребального инвентаря (женские фибулы-бляхи, в ряде случаев восходящие к римским фалерам – Кулаков 2016в, 9–19) и для статусных предметов (мужской инвентарь – питьевые рога и однолезвийные мечи в декорированных ножнах) следует датировать I–II – VII вв. н.э. В этом временном отрезке на V–VII вв. приходится заметный рост басменных изделий, что связано с бурным развитием балтской дружины, члены которой нуждались в статусных, представительных элементах своего парадного (церемониального) снаряжения.

Вторая волна «моды» на басменную технику приходит в балтское (прежде всего – в прусское) ювелирное производство не позднее рубежа X–XI вв. Тогда, на финале эпохи викингов оголовья прусских коней, непременных участников погребальных ритуалов обитателей Янтарного берега уже с римского времени (Кулаков 2016б, 21, 22), начинают покрываться (нередко – как снаружи, так и изнутри) бронзовыми накладками, покрытыми серебряной фольгой с басменными узорами (Кулаков 1992, 139). Известные по раскопкам могильника *Ūrzekarīnis* / Клинцовка-1 накладки кон. X–XI вв. (Кулаков 1992, рис. 2), отлитые из бронзы и покрытые серебряной фольгой, на которой басменным способом проявлен декор бронзовой основы, встречены и на территории Восточной Латвии (Šnore 1987, 9. att. 14, 6). По технологии своего изготовления эти находки, несущие на лицевой фольге отпечаток декора матрицы (как правило – псевдо-жемчуж-

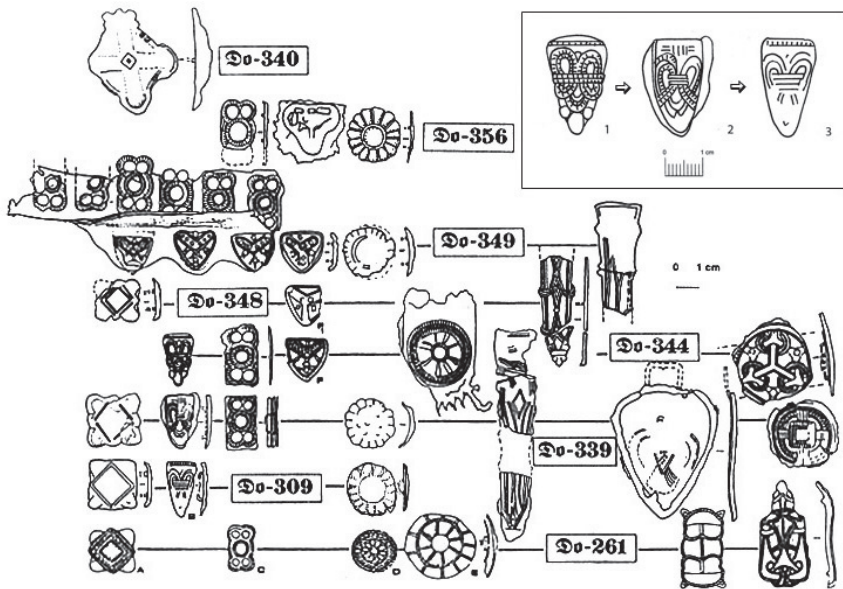
ный), соответствуют имитационной стилистике балтских мастеров и близки басменным изделиям.

Если серебряная фольга на накладках, встреченных в погребениях могильника *Yrzekarinis* / Клинцовка-1, несла отпечатки декора, отлитого ранее в бронзовой основе накладки, то для оголовий коней, захороненных на могильнике *Dollkeim* / Коврово прусские мастера в кон. X в. начинают изготавливать классические басменные изделия, уже никак не связанные со своими матрицами. Речь идёт как о ременных накладках различных очертаний, несущих в своём декоре элементы стилей Борре и Еллинг (Кулаков 2003, 205), так и непосредственных басменных копиях с изделий скандинавских мастеров. В частности, копированию подверглась некая застёжка типа *Terslev* (X в. – Кулаков 2015, 226), оттиск с поверхности которой превратился в четверик конского оголовья (рис. 3, 1). Оттиски с указанных фибул использовались пруссами и в качестве накладок, покрывавших



**Рис. 3.** Реконструкции конских оголовий X–XI вв. с басменными накладками: 1 – погр. Do-344 могильника *Dollkeim* / Коврово; 2 – погр. 116 могильника *Veršvai*, *Kauno raj.*, *Lietuva*; 3 – погр. 832 могильника *Birka*, *Sverige* (1–3 – Кулаков 2012, рис. 83)





**Рис. 4.** Типы басменных накладок в комплексах конских захоронений X–XI вв. могильника Dollkeim / Коврово (Кулаков 2003, рис. 70). Во врезке – этапы деградации накладок с изображением «мотылька / мухи»

ремни конского оголовья, встреченные на могильнике Kl. Каур (Кулаков 2016г, рис. 3). Многочисленные находки басменных накладок (рис. 4), обильно представленные на участке эпохи викингов могильника Dollkeim / Коврово (Кулаков, Калашников 2002, 38–47), позволяют подробно восстановить процесс их изготовления на Самбии в X–XI вв. Началом процесса создания басменных накладок было получение серебряной фольги путём прокатки (?) сырья, полученного, скорее всего, при переплавке западноевропейских или восточных монет, полученных в результате янтарной торговли и / или контроля торговых путей. Затем на матрице (или – на копируемом аутентичном изделии) происходила протирка листика серебряной фольги. Далее мастер обрезал края этого листика в соответствии с планируемой формой накладки. Во внутреннюю (как правило – вогнутую) поверхность басменного изделия заливалась расплавленная свинцовая или оловянистая смесь. До её остывания в неё примерно по центру наклад-

ки помещалась П-образная проволочная конструкция. Современная аналогия такой конструкции – проволочные скобы для канцелярского прибора Staerpler. После застывания заливки внутренней поверхности накладка крепилась к поверхности ремня оголовья. Последние, как правило, изготавливались из свёрнутой вдвое тонкой чёрной кожи (сшита суровыми нитками или же тонкой кожаной полоской) и не превышали своей шириной 2 см. Нет никаких сомнений в том, что снабжённые подобными накладками оголовья не могли использоваться при повседневной выезде, а тем более – в боевой или походной обстановке. Ясно то, что описанные выше «эрзац»-накладки могли применяться лишь при погребальных церемониях. Несмотря на это (или благодаря этому) аналогичные по своей технологии накладки украшают оголовья коней в захоронениях финала эпохи викингов как на Неманском правобережье, так и в Бирке (рис. 3, 2, 3).

Наибольшее количество находок, изготовленных в басменной технике, на памятниках археологии раннесредневековых балтов приходится на фибулы и подвески орденского времени. Специальные исследования этих групп изделий в балтийской археологии пока отсутствуют. Правда, на эстонском этнографическом материале прослежена генетическая линия развития круглых пряжек, изготовленных из плоского листа серебра / бронзы вплоть до XIX в. Автор этого исследования таллинский искусствовед Каалу Кирме высказал предположение о том, что упомянутые фибулы, в разной форме представленные в народном искусстве Балтии Нового и Новейшего времени, восходят к круглым фибулам с перекладчатой застёжкой и с ребристым корпусом, которые он относил к куршам и датировал XI–XIII вв. (Kirme 1986, 19, ill. 31). Такую же ничем не аргументированную датировку круглых фибул, финальной стадии развития подковообразных фибул с поперечными рёбрами на корпусе, вслед за балтийскими коллегами повторяет и Р. А. Широухов (правда – лишь в титуле своей статьи – Широухов 2017, 134). Как показывает комплекс погр. Y-16 могильника Yrzekapinis / Клинцовка-1, включающий такую застёжку, круглые перекладчатые фибулы появляются у западных балтов на финальной стадии эпохи викингов (первая пол. – сер. XI в. – Кулаков 1999, 222, рис. 12). Ранние формы фибул с рёбрами на корпусе восходят к готландским подковообразным застёж-

кам X в. (Nerman 1931, 169, 170). Их зооморфные навершия уже во второй пол. X в. соединяются (Кулаков 2015, 161), застёжка фибулы становится перекладчатой (шарнирной). То же самое происходит к сер. XI в. и с балтскими дериватами готландских фибул (вар. Carlsson SLU:/LA – XI–XII вв. – Carlsson 1988, 73). Имитационные черты появляются у балтских литых из бронзы подковообразных фибул уже в нач. XI в. и реализуются через небольшую толщину корпуса фибулы, имевшего серповидное сечение (Широухов 2017, рис. 1, 3). Убедительными доказательствами доживания кольцевидных фибул вар. Carlsson SLU:/LA до хотя бы сер. XIII в. балтийская археология ныне не располагает.

Пластинчатые дериваты фибул вар. Carlsson SLU:/LA в погребальном инвентаре скальвов Неманского правобережья встречаются с XIV в. (Urbanavičius 1979, 134). Более ранние экземпляры этих очевидно имитационных предметов могли не сохраняться в пламени погребальных костров.

Один из дериватов кольцевидной фибулы с поперечным рифлением корпуса (реализован уже не рельефно. А а виде чеканных полос) обнаружена в погр. 183 могильника Jakštaičiai, Šiaulių raj., Lietuva вместе с изготовленной в басменной технике бронзовой кольцевидной фибулой типа «с малым отверстием» (рис. 5, 12). Обнаружение их в одном комплексе раннеорденского времени не позволяет полагать их генетическую связь. Правда, отдельная черта фибул вар. Carlsson SLU:/LA – поперечные рёбра на корпусе – реализуется на кольцевидных басменных фибулах XIV в. (относящихся к типу «с большим отверстием») (рис. 6, 5). К XVI в. басменный декор у пластинчатых круглых фибулов ряда балтских племён (в т.ч. – у земгалов – Cimermane 1994, 56) и у эстонцев сменяется гравированными изображениями орнаментального характера. В ареале пруссов пластинчатые фибулы появляются на рубеже XIII–XIV вв. и, судя по наблюдениям над инвентарём женских комплексов могильника Alt-Wehlau / Прудовка (Гвардейский р-н), пика своего распространения достигают в XIV в. (Валуев 2003, 106).

Происхождение обоих упомянутых типов пластинчатых застёжек следует связать с попыткой балтских мастеров имитировать запад-

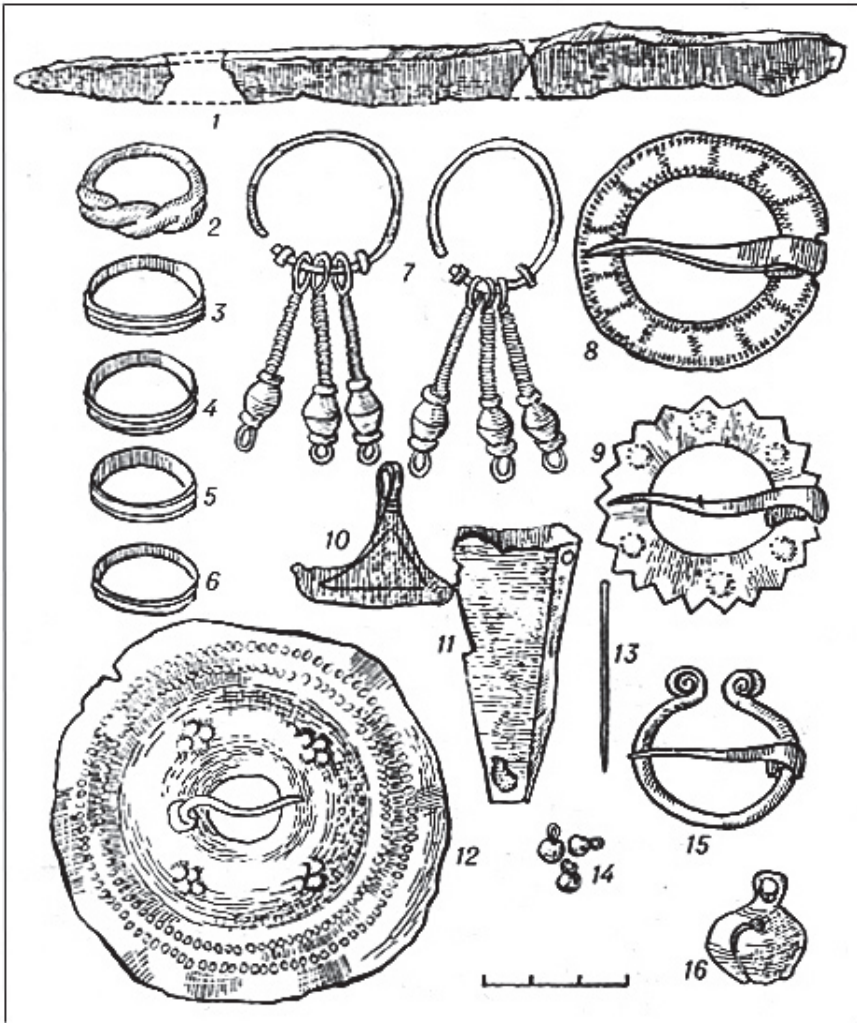
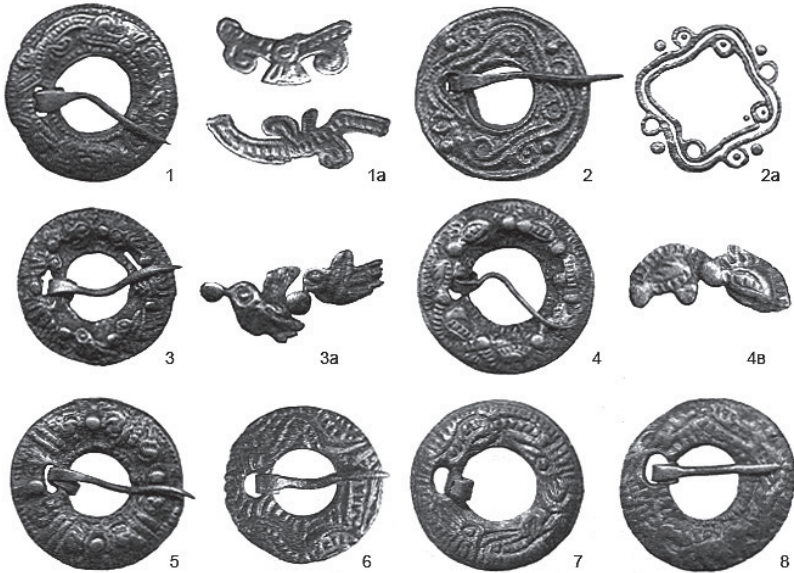


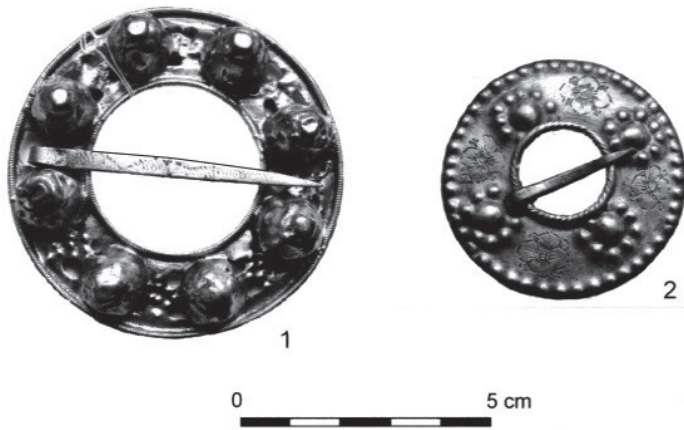
Рис. 5. Инвентарь погр. 183 могильника Jakštaičiai, Šiaulių raj., Lietuva (Urbanavičius 1979, 13 pav.)



**Рис. 6.** Круглые басменные фибулы типа «с малым отверстием»: 1–5, 7 – iš Obelių ežero, 6 – Ruseiniai, 8 – Kernavė (Svetikas 2007, 1–3 pav., 4 pav., 2; 5 pav., 7 pav., 3)

ноевропейские роскошно декорированные при помощи напаянных и басменных деталей фибулы (рис. 7). Такой же повод можно отметить для возникновения пятиугольных накладок на головные погребальные (?) венчики западных балтов. Флористическая фигура на накладках из могильника Kernavė (рис. 8, погр. Ке-192) своим прототипом имеет западноевропейское по своему происхождению изображение геральдической лилии (рис. 8, погр. Ке-177). В элитарных по своей принадлежности наборах украшений балтской знати XIV в. серебряное басменное изображение лилии многократно повторялось в ожерельях (рис. 9).

Влияние западноевропейских изобразительных традиций на декоративное искусство балтов орденского времени привело, в частности, к появлению обширного набора басменного декора, реализовавшегося на круглых фибулах обоих упомянутых выше типов (рис. 6). Не исключено то, что рост интереса балтских ювелиров к басменной технике был также вызван влиянием отличавшихся своим высоким



**Рис. 7.** Ламатская имитация в басменном стиле западноевропейской застёжки по данным могильника Rusnės senkapis, Šilutės raj., Lietuva: 1 – погр. 6; 2 – погр. 18 (Banytė-Rowell, Barasa 2012, 7 pav.)

профессиональным уровнем технологических приёмов их западных соседей. Как показывают раскопки культурных слоёв Лёбенихта, басменная техника изготовления накладок на рыцарские пояса «бургундской моды» (с массивными квадратными накладками трапециевидного сечения) была известна в орденской столице Пруссии в XIV в. (Кулаков 2005, рис. 126).

Ранее никто из археологов Балтии не обращал внимание на сохранность деталей фибул в захоронениях западных балтов раннеорденского времени. Однако состояние их иглол содержит примечательную информацию. Дело в том, что иглы (диам. до 3 мм) подковообразных фибул вогнуты по своему центру, а их острия загнуты вниз по максимуму (рис. 9, справа внизу). Такой эффект может быть достигнут лишь в случае мощного давления на иглу, рассчитанную на стабильную фиксацию застёжки на деталях одежды умершего без учёта возможности растёгивания фибулы. Кстати, в IV–V вв. арбалетовидные фибулы типа *Dugabón* в мужских погребениях ранней фазы прусской культуры нередко сжимались по своей вертикальной оси так, что растегнуть их уже не было никакой возможности.

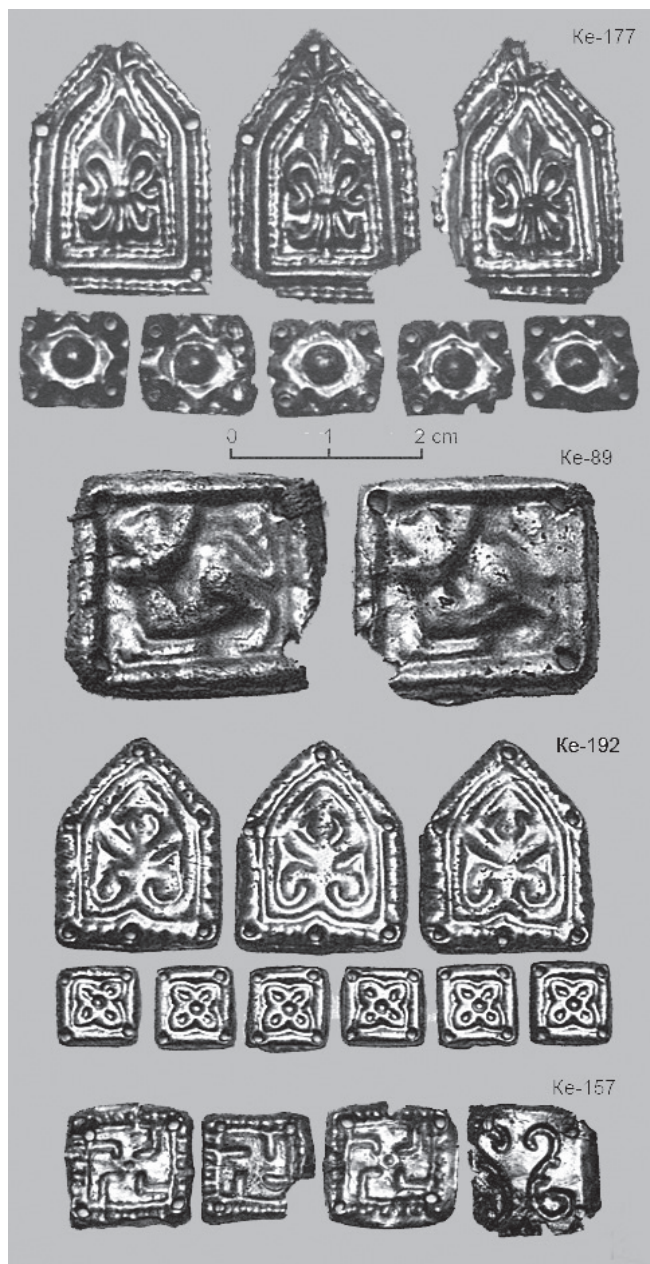


Рис. 8. Бронзовые басменные накладки от венчиков из могильника Kernavė, Širvintų raj., Lietuva (Vėlius 2003, fig. 1–4)



**Рис. 9.** Клад из Skomanten / Skomento Wielkie  
(woj. mazursko-warmińskie Polski) (Gaerte 1929, Abb. 288)

Подковообразные фибулы, найденные на поселениях, указанной выше деформации не имеют (Кулаков 2014, рис. 5), так как должны были многократно использоваться. Важно отметить, что бронзовые гривны, свитые из нескольких дров, навечно заматывались на шеях женщин, погребённых в XIII–XIV вв. на могильнике Alt-Wehlau / Прудовка (Kulakov, Valujev, 1996, 497). Таким образом, можно сделать вывод о том, что перед помещением умершего носителя некоторых раннесредневековых западнобалтских культур на погребальных костёр или же в могилу провожавшие его нередко фиксировали детали его убора так, чтобы они навеки остались недвижимыми. Пластинчатые фибулы таких повреждений не имеют, очевидно, в связи с тем, что при своей subtilности были рассчитаны лишь на ОДНО застёгивание. Тонкая, практически листовидная игла таких фибул не выдержала бы вторичного застёгивания. Таким образом, в разрез с современными реконструкциями (**рис. 10**), пластинчатые фибулы при жизни их владельцев, скорее всего, не использовались.

Приведённый выше очерк развития басменной техники у западных балтов на протяжении I тысячел. н.э. и в начале орденовой эпохи позволяет сделать следующие выводы:





**Рис. 10.** Реконструкция внешнего вида индивидуумов, захороненных в погр. 144, 132 и 86 (XIII–XIV вв.), могильник Obeliai (Urbanavičius, Urbanavičienė 1988, 104 pav.)

1. Начиная с кон. I тысячел. до н.э. мастера эстиев изготавливают в басменной технике разнообразные детали женских уборов, в ряде случаев копируют иноземные образцы. Как правило, указанные детали предназначались к использованию в погребальных ритуалах.

2. В эпоху Великого переселения народов дружины западных балтов, члены которых нуждаются в престижных деталях воинского снаряжения, аккумулируют в своей материальной культуре новые изделия в басменной технике: оковки питьевых рогов и пластины, покрывающие ножны «длинных» саксов. Все эти предметы являются деталями снаряжения, предназначенными для церемониального использования, подчёркивая высокий социальный статус своих владельцев.

3. Не позднее рубежа X–XI вв. на западной окраине балтского мира начинается повторное распространение изготовленных в технике басмы изделий. Это – разнообразные по форме и материалу накладки на ремни, украшающие оголовья коней, сопровождающих прусских дружинников в последний путь. На Неманском правобережье аукштайты используют нашивные басменные ромбические подвески для украшения попон своих коней.

4. Наиболее широкий ассортимент изделий в басменной технике соответствует раннеорденской эпохе. Для погребальных церемоний изготавливаются круглые фибулы полусферического сечения с «большим» и «малым» отверстиями, ромбические подвески к гривнам, накладки на головные венчики, детали вайнаг, поясные накладки, детали ожерелий. Этот взлёт творчества балтских мастеров, ориентированный на церемониальные нужды, связан с общим расцветом материальной культуры западных балтов в XIV в. Довольно странным этот расцвет выглядит на фоне оккупации войсками Тевтонского Ордена племенных ареалов аборигенов.

Итак, на протяжении почти полутора тысяч лет начиная с первых десятилетий нашей эры балтские мастера изготавливают в басменной технике разнообразные изделия, предназначенные для культового или же церемониального (что почти одно и то же) использования. Крайне интересен понятийный аспект этого процесса: балты или в целях экономии, или понимая условность погребальных и прочих церемоний не всегда предполагали использование в ходе этих действий предметов, пригодных для реального обихода. Басменные изделия стали заменителями этих предметов, фактически реализовав один из принципов традиционных религий различных народов нашей планеты – *pars pro toto* (лат. «часть вместо / заменяет целое»).

## Л и т е р а т у р а

- Валуев 2003 – Анатолий А. Валуев. Итоги изучения грунтового могильника Альт-Веллау. *Проблемы балтийской археологии. Сборник научных трудов*, вып. 1. Калининград: Издательство Калининградского государственного университета, 104–116.
- Кулаков 1990 – Владимир И. Кулаков. *Древности пруссов VI–XIII вв. Свод археологических источников*, вып. Г1–9. М.: «Наука», 167 с.

- Кулаков 1992 – Владимир И. Кулаков. Конское снаряжение пруссов X–XI вв. (проблема относительной хронологии деталей оголовья). *Lietuvos archeologija*, vol. 9. Vilnius: “Academia”, 137–144.
- Кулаков 1998 – Владимир И. Кулаков. Holibo. Междуречье Ильфинг и Фришинг в 5 в. н.э. *Гістарычна-археалагічны зборнік*. Минск: «Арты-Фэкс», 98–111.
- Кулаков 1999 – Владимир И. Кулаков. Ирзекапинис. *STRATUM plus*, № 5. СПб–Киев–Одесса: Высшая Антропологическая школа, 211–273.
- Кулаков 2002 – Владимир И. Кулаков. Стилистика и символика прусского орнамента I–XI вв. *Senovės baltų kultūra*, t. 6. Vilnius: “Gervelė”, 248–273.
- Кулаков 2003 – Владимир И. Кулаков. *История Пруссии до 1283 г.* М.: «Индрик», 364 с.
- Кулаков 2005а – Владимир И. Кулаков. Фибулы Балтии с кольцевой гарнитурой из архива копий Центрального Римско-Германского Музея (Майнц). *Российская археология*, № 3. М.: «Наука», 123–127.
- Кулаков 2005б – Владимир И. Кулаков. *Раскопки Лёбенихта в 1999*. Кёнигсберг под Калининградом, Калининград: Калининградское книжное издательство, 185 с.
- Кулаков 2006 – Владимир И. Кулаков. Комплексы с оружием горизонта Сёсдала-Унтерзибенбрунн в Балтии. *Археологія эпохі сярэднявкоўя. Матэрыялы па археалогіі Беларусі*, вып. 12, Мінск: «Арты-Фэкс», 56–76.
- Кулаков 2011 – Владимир И. Кулаков. *Декоративное искусство Янтарного края. Орнамент фибул V–VII вв.* Saarbrücken: LAP Lambert Academic Publishing, 150 с.
- Кулаков 2012 – Владимир И. Кулаков. *Неманский янтарный путь в эпоху викингов*. Калининград: ПЕН-центр, 222 с.
- Кулаков 2014 – Владимир И. Кулаков. Штангенвальде и Коралленберге. *Res humanitariae*, vol. XV. Klaipėda: Klaipėdos universitetas, 2014, 83–103.
- Кулаков 2015 – Владимир И. Кулаков. Малый Кауп, Коралленберге и Штангенвальде – свидетельства освоения куршами Куршской косы на исходе эпохи викингов. *Проблемы изучения и охраны природного и культурного наследия национального парка «Куршская коса»*, вып. 11. Калининград: Издательство Балтийского Федерального университета им. И. Капнта, 157–171.
- Кулаков 2016а – Владимир И. Кулаков. Изображения на плакированных серебром железных изделиях пруссов и куршей. *Res humanitariae*, vol. XX. Klaipėda: Klaipėdos universitetas, 10–30.
- Кулаков 2016б – Владимир И. Кулаков. *Сокровища Янтарного края. Показатели инкультурных влияний на древности Самбии и Натангии в I–IV вв. н.э.* Калининград: «Калининградская книга», 359 с.
- Кулаков 2016в – Владимир И. Кулаков. Римские пластинчатые фибулы и умбоны на Янтарном берегу. *Pietnoczki P., Radoch M., Szweida D., red. Mniejszość i większość. Relacje kulturowe na pograniczach, cz. 1.* Olsztyn: Instytut Historii i Stosunków Międzynarodowych UWM, 9–21.
- Кулаков 2016г – Владимир И. Кулаков. Фибулы типа Терслев в Балтии. *Зборнік дакладаў і тэзісаў V Міжнароднай навукова-практычнай канферэнцыі «Традыцыі і сучасны стан культуры і маставаў» (Мінск, Беларусь, 19–20 лістапада 2015 года)*. Мінск: «Права і эканоміка», 2016, 222–225.
- Кулаков, Калашников 2002 – Владимир И. Кулаков, Евгений А. Калашников. Оголовья коней Доллькайма. *КСИА*, вып. 213. М.: «Наука», 38–49.

- Кулаков, Скворцов 2000 – Владимир И. Кулаков, Константин Н. Скворцов. Боевые клинки из Кляйххайде. *Гістарычна-археалагічны зборнік*. Минск: «Дэполіс», 40–52.
- Широухов 2017 – Роман А. Широухов. Подковообразные и круглые фибулы с ребристым корпусом и звёздчатыми навершиями в рамках контактов на Балтике в XI–XIII в. *Новые материалы и методы археологического исследования. От археологических данных к историческим реконструкциям*. М.: ИА РАН, 134–136.
- Banytė-Rowell, Barasa 2012 – Rasa Banytė-Rowell, Darius Barasa. Šyšos švedkapių radiniai – įvadas į lokalinės istorijos tyrimus. *Archaeologia Litwana*, vol. 13. Vilnius: Vilniaus universitetas, 129–150.
- Blujiene A., Vasiļausks E., 2012 – Audrone Blujiene, Ernests Vasiļausks. Lielās tautu stāigāšanas perioda cīņas par dzīvību, bagātību un godu zemēs starp Mūsu, Lielupi un Daugavu. *Arheoloģija un etnogrāfija*, 26. Laid. Rīga: “Zinātne”, 47–73.
- Carlsson 1988 – Anders Carlsson. Vikingatida ringspännen från Gotland. Stockholm: Stockholms Universitet. 275 p.
- Cimermane 1994 – I. Cimermane. Zemgalu 16. gs. bronzas skarda vainagi. *Arheoloģija un etnogrāfija*, vol. XVII. Rīga: “Zinātne”, 53–59.
- Ehrlich 1931 – Bruno Ehrlich. Schwerter mit silberbeschalenen Scheide von Benkenstein, Kr. Elbing, und einige west- und ostpreußische Vergleichstücke. *Prussia*, Bd. 29. Königsberg, 16–46.
- Gaerte 1929 – Wilhelm Gaerte. *Urgeschichte Ostpreußens*. Königsberg: Gräfe und Unzer. 406 S.
- Heizmann 1998 – W. Heizmann. Deutung. Gallehus. *Reallexikon der Germanischen Altertumskunde*. Berlin–New York: Walter de Gruyter Verlag, 340–344.
- Kirme 1986 – Kaalu Kirme. *Eesti soled*. Tallinn: Kirjastus “Kunst”. 182 p.
- Kulakov 2009 – Wladimir I. Kulakov. Halsringe vom Horizont Untersiebenbrunn aus Velp (Niederlande). Publikation und Interpretationversuch. *Slavia Antiqua*, t. L. Poznań: Poznańskie Towarzystwo Przyjaciół Nauk, 201–217.
- Kulakov, Valujev 1996 – Wladimir I. Kulakov, Anatolij A. Valujev. Veluva (Alt-Wehlau), ein heidnischer Friedhof im christlichen Nadrauen. *Eurasia Antiqua*, Bd. 2, 493–499.
- Kulikauskienė, Rimantienė 1958 – Regina Kulikauskienė, Regina Rimantienė. Senovės lietuvių papuošalai. I knyga. *Lietuvių liaudies menas*. Vilnius: Valstybinė grožinės literatūros leidykla. 359 p.
- Nerman 1931 – Birger Nerman. Der Handel Gotlands mit dem Gebiet am Kurischen Haff im 11. Jahrhundert. *Prussia*, Bd. 29. Königsberg, 160–173.
- Svetikas 2007 – Eugenijus Svetikas. XIV a. antrosios – XV a. pirmosios pusės žiedinės segės reljefiniu paviršiumi Lietuvos Didžiojoje Kunigaikštystėje ir Livonijoje. *Lietuvos archeologija*, t. 23. Vilnius: Diemedžio leidykla, 71–104.
- Stankus 1995 – Jonas Stankus. Bandužių kapinynas. *Lietuvos archeologija*, t. 12. Vilnius: Danielius. 155 p.
- Šnore 1987 – Elvira Šnore. Beteļu kapulauks augšzeme. *Arheoloģija un etnogrāfija*, vol. XV. Rīga: “Zinātne”, 68–81.
- Urbanavičius 1979 – Vytautas Urbanavičius. Jakštaičių senkapis. *Lietuvos archeologija*, t. 1. Vilnius: Mokslas, 122–151.
- Urbanavičius, Urbanavičienė 1988 – Vytautas Urbanavičius, Saulė Urbanavičienė. Archeologiniai tyrimai. Obelių kapinynas. *Lietuvos archeologija*, t. 86. Vilnius: Mokslas. 961 p.

- Vaitkunskienė 1981 – Laima Vaitkunskienė. *Sidabras senovės Lietuvoje*. Vilnius: Mokslas. 125 p.
- Vaskevičiūtė 1992 – Ilona Vaskevičiūtė. IV–XI a. įvįjiniai apgalviai. *Lietuvos archeologija*, t. 8. Vilnius: Mokslas, 128–135.
- Vėlius 2003 – Gintautas Vėlius. Kernavė in the context of town of the Grand Duchy of Lithuania. *Archaeologia Lituana*, vol. 4. Vilnius: Vilniaus universitetas, 161–174.

### Список сокращений:

ИА РАН – Институт археологии Российской академии наук  
КСИА – Краткие сообщения Института археологии  
М. – Москва  
СПб – Санкт-Петербург

### **Vladimir Kulakov**

## BAYSA IN THE ART OF THE BALTS

### Summary

Among the important components of the decorative art of any people is the technology of making images. One of the forms of this technology is the basic technique (from Türk Baysa – “imprint”) which is one of the forms of realization of the imitation style. Using various forms (including – Baysa-technology) masters of different cultures and peoples sought in their creations imitating / copying works of more complex technology and, accordingly, more expensive. In fact, we are talking about imitation (de facto – about fakes) of affordable means of expensive samples. The review of the development of the Baysa-technique in the art of the Western Balts made it possible to make the ceremonial and status character of the items made in I thousand. AD the base method.