

**itüdergisi/a**  
**mimarlık, planlama, tasarım**  
Cilt:4, Sayı:1, 15-25  
Mart 2005

## 1985 sonrası İstanbul Basım ve Yayın Sektöründe mekansal yeniden yapılanma

**Fatma ERDOĞANARAS\* , Melih ERSOY**

*Gazi Üniversitesi, Mühendislik-Mimarlık Fakültesi, Şehir ve Bölge Planlama Bölümü, 06570, Maltepe, Ankara*

### Özet

*Yeni teknolojilerin kullanımına dayalı olarak gerçekleşen yeniden yapılanma süreçleri üretim organizasyonu ve üretim süreçlerinde olduğu gibi mekan üzerinde de önemli dönüşümlere neden olmaktadır. Bu çalışma, özellikle 1985 yılı sonrası basım ve yayın sektöründe ofset basım tekniğinin ve buna entegre edilen bilgisayar sistemlerinin (yeni teknolojilerin) kullanımıyla sektörde yaşanan yeniden yapılanma sürecinin mekansal yansımalarını ortaya koymayı hedeflemektedir. Merkez sanayilerinden biri olarak bilinen bu sektörde yeni teknoloji kullanımıyla gerçekleşen yeniden yapılanma süreci ile birlikte, merkez alanlarından kent içindeki başka konumlara ve kent çeperine yönelen mesafeli bir desantralizasyon süreci yaşandığı izlenmektedir. Bu çalışmada teknolojisini yenileyen firmalara yapılan anketler ile Türkiye Odalar ve Borsalar Birliği'nin 1988,1996 Yılı Kapasite Raporları'ndan yararlanılmıştır.*

**Anahtar kelimeler:** *Yeniden yapılanma, yeni teknolojiler, basım ve yayın sektörü, desantralizasyon.*

### Spatial restructuring in İstanbul Printing and Publishing Sector after 1985

#### Abstract

*Restructuring process depending on new technologies leads to spatial transformations as well as some changes in production organization and production process. This study aims to hold spatial outcomes in the restructuring process of Printing and Publishing Sector in İstanbul. After 1985, together with integration of computer systems to offset technology, the restructuring process has been experienced in the sector. As a result of this process, although printing and publishing sector known as an industry that prefers to locate at the center, a distanced decentralization has been experienced from central areas to the locations within the city as well as peripheral areas. Due to new technologies decreasing dependency on skilled labor together with increasing dependency on unskilled labor made the locations attractive within the city as well as peripheral areas with cheap and unskilled labor supply. In these circumstances spatial structure of the labor market (existing squatter and squatter prevention areas at inner city as well as peripheral areas where unskilled labor could be found abundantly) has become one of the factors directing decentralization process. In the study, questionnaire given to technologically renewed firms and 1988, 1996 Capacity Reports Files of The Union of Chambers of Commerce and Industry of Turkey were used.*

**Keywords:** *Restructuring, new technologies, printing and publishing sector, decentralization.*

---

\*Yazışmaların yapılacağı yazar: Fatma ERDOĞANARAS. [fcetin@gazi.edu.tr](mailto:fcetin@gazi.edu.tr); Tel: (312) 231 74 00 dahili: 2752.

Makale metni 18.07.2003 tarihinde dergiye ulaşmış, 21.04.2004 tarihinde basım kararı alınmıştır. Makale ile ilgili tartışmalar 30.09.2005 tarihine kadar dergiye gönderilmelidir.

## Giriş

1970'lerde yaşanan ekonomik krizden beri dünyada üretim yapısında önemli dönüşümlerin yaşandığı görülmektedir. Üretim ağlarının ve küresel ilişkilerin önem kazandığı bu yeni üretim koşullarında rekabet edebilmek, yeni bir üretim örgütlenmesini gerekli kılmaktadır (Lipietz, 1986; Scott ve Storper, 1986; Tickell ve Peck, 1992). Bu yeni üretim örgütlenmesinin en temel özelliği esnekliktir. Esneklikler gerek firmalar arasında, gerekse firma içinde gerçekleştirilen stratejilerle sağlanmaktadır. Firma içerisinde gerçekleştirilen stratejilerden ilki işgücü süreçlerinin değiştirilmesi, ikincisi ise yeni teknolojilerin kullanılmasıdır.

Yeni teknolojilerin kullanılmasına dayalı olarak gerçekleştirilen esnek üretim örgütlenmesinin iki önemli mekansal eğiliminin olduğu görülmektedir. Birincisi politize olmuş işçi sınıfı, kurumsallaşmış işgücü süreçleri ve yüksek maliyet yapılarının hakim olduğu Fordist işgücü havuzlarından aktif olarak kaçınmak, ikincisi ise üretimin gerek sosyal, gerekse coğrafi olarak Fordist sanayileşmiş merkez alanlarından uzaklaşmasıdır. Böylece gerek üretim organizasyonunda, gerekse işgücü pazarlarında esneklik sağlanabilmektedir (Peck, 1996).

Kısacası, desantralizasyon yeni teknoloji kullanımıyla gerçekleşen yeniden yapılanma sürecinin mekansal sonuçlarından biri olarak ortaya çıkmaktadır. Bu desantralizasyon sürecinde, firmaların mekansal davranışlarının anlaşılmasında, firmaların nitelikleri ile metropoliten alan içindeki konumları arasındaki ilişki, Scott'un Metropoliten alan içi sanayi yer seçim teorisinde açıkça ortaya konulmaktadır. Bu teoride, bazı sektörlerdeki firmaların aralarında sıkı girdi-çıkı ilişkisinin olduğu ve üretim komplekslerini oluştururken, işgücü havuzunun ağırlık merkezine yakın alanlarda yoğunlaşarak yer seçtikleri ortaya konulmaktadır. Bu mekansal strateji ile, firmaların girdi-çıkı ilişkisinde etkinliğin sağlanabilmesi ve ücret düzeylerinde yukarı doğru olan baskının mümkün olduğu kadar dizginlenebilmesi sağlanabilmektedir. Ayrıca aynı teoride firmalar düşey bütünleşmeyi sağladıkça, sermaye yoğun hale geldikçe, üretim

süreçleri sabit hale gelince, ürünleri standartlaştıkça veya bunların tümü gerçekleştiğinde işgücü havuzundan uzakta yer seçebilmektedirler. Bu firmalar kentin çeperlerine doğru yer seçmekte özgürleştikleri gibi, ilk yer seçenlerde yerel işgücü pazarının düşük ücret düzeylerinin avantajlarını kullanabilmektedirler. Kısacası, kentin merkezi ile alt merkez alanları işgücü yoğun entegre olmayan firmalar için, kent çeperleri ise göreceli olarak sermaye yoğun, ürünleri ve üretim süreçleri standartlaşmış ve becerili işgücü gerektirmeyen işletmeler için daha avantajlı olmaktadır (Scott,1988b).

1980'den sonra basım ve yayım sektöründe ofset teknolojinin iyice yaygınlaşması ve bilgisayar destekli tasarım ve imalat sistemlerinin kullanılmasıyla yeniden yapılanma dönemi başlamıştır. Büyük hacimli ofset makineler tipolarla yer değiştirmiş ve çok üniteli baskı firmalarının sayısı giderek artmıştır (Kabacalı,2000). Bu yeni teknolojilerle birlikte bilgiyi aktarma, depolama, çoğaltma metotları elde edilmiş, baskı hızı artırılmış, baskı hazırlık aşamasının süresi minimuma indirilmiş ve çok üniteli makineler sisteme adapte edilmiştir. Hızlı kuruyan mürekkepler, duyarlı kalıplarla birlikte, kurutma, bantlama, ciltleme gibi üretimin son aşamaları otomasyonla birlikte hızlanabilmiştir. Elektronik ve bilgisayar özelliklerinin üretime adapte olmasıyla baskı kontrol işlemleri oldukça gelişmiş, baskının büyüklüğü azalmış ve ürün kalitesi gelişmiştir. Bu teknolojik değişiklikler üretimin maliyetini, kalitesini ve verimliliğini değiştirmiştir.

Bu sektörde teknolojik değişikliklerle üretim organizasyonundan, üretim ve işgücü süreçlerine, işgücü pazarına dek uzanan dönüşümlerin mekanda da önemli yapılanmalara yol açtığı görülmektedir. Teknolojilerini yenileyen firmaların yapısal bazı değişikliklerle birlikte, metropoliten alan içerisinde merkezi alanlardan uzak konumlara doğru yer değiştirdikleri (desantralizasyon oldukları) izlenmektedir.

## Yöntem

Bu makale ODTÜ Fen Bilimleri Enstitüsü'nce kabul edilen 'Labor Market Transformation in

Technologically Renewed Firms: Printing and Publishing Sector in Case of İstanbul' konusunda yapılan doktora tezi (Erdoğanaras, 2002) kapsamında oluşturulmuştur. Bu mekansal yeniden yapılanma sürecinin niteliğinin çözümlenmesi ve etkileyen faktörlerin ortaya konulması amacıyla, yapılan doktora tezi (Erdoğanaras, 2002) kapsamında 1988-1996 Yılları Türkiye Odalar ve Borsalar Birliği Kapasite Raporlarından İstanbul Basım ve Yayın Sektörü'ne ilişkin elde edilen firma, sermaye, işgücü ve adres bilgileri karşılaştırmalı olarak değerlendirilmiştir. Ayrıca daha detaylı sorgulamalar için üretim süreçlerinin tüm aşamalarında teknolojiye yatırım yapan ve teknolojisini yenileyen basım ve yayın sektöründeki 25 firmanın yöneticileri ile yapılan anketlerin ve görüşmelerin sonuçları kullanılmıştır.

### **İstanbul Metropolitan Alanı içinde basım ve yayın sektörünün konumu**

1980'lerin ikinci yarısına kadar basım ve yayın sektöründeki firmaların çoğu Eminönü ilçesinin Cağaloğlu semtinde bulunmaktaydı ve burası sektör için önemli bir üretim odağı haline gelmişti. O dönemde Cağaloğlu'nun basım firmalarına sunduğu birçok avantajlar vardı. Her şeyden önce burası merkezi iş alanının bir parçası idi ve üniversitelerin ve kamu çalışma alanlarının oldukça yakınında bulunmaktaydı.

Ancak zamanla, bazı basım ve yayın sektöründeki firmalar İstanbul'da yeni merkezi iş alanı parçalarının oluşmasıyla birlikte yer değiştirmeye başlamışlardır (Tümertekin, 1997). Her ne kadar 1960'ların ikinci yarısından sonra alan darlığı nedeniyle bazı firmalar merkezi iş alanının dışında yer seçmeye başlayıp, kendi ofislerini inşa ettiler de, asıl mekansal kaymanın İstanbul tarihi yarımadası içinde sanayi kuruluşlarının yasaklanmasıyla birlikte yaşandığı görülmektedir. Bu süreçte kamunun da sanayi siteleri uygulamaları ile öncü rol üstlendiği ve Topkapı'da I. ve II. Matbaacılar sitelerinin kurulmasının bu desantralizasyon sürecinde önemli rol oynadığı görülmektedir. Ayrıca, 1987 yılında inşa edilmeye başlanılan Mahmutbey'deki Massit Matbaacılar Sitesine de 1993 yılında

yerleşmeye açılmıştır. Bu gelişmeye paralel olarak Sabah, Hürriyet, Milliyet, Dünya ve Türkiye gazetelerinin de aynı konumda yer seçmeleri, burayı İstanbul basım ve yayın sektöründeki firmaların en yoğun bulunduğu bir odak haline getirmiştir (Duran, 1998; Kabacalı, 2000).

Ayrıca, reklam ajansları da bu sektörün en önemli müşterileri olarak mekansal yer değiştirmeyi etkilemektedirler. Bu nedenle basım firmalarının bazıları daha çok Şişli ve civarındaki semtlerde yer seçmiş olan reklam ajanslarına yakın konumlara doğru kaymaktadırlar. Tüm bu firma yer değiştirmeleri sonunda son yıllarda Cağaloğlu'nda bulunan firmaların sayısının en az düzeye indiği izlenmektedir.

Ayrıca, Güvenç'in İstanbul Metropolitan alan sanayi çalışmasında (1992), İstanbul'un farklı yakalarının sanayilerin yer seçiminde farklı olanaklar sunduğu ve engeller oluşturduğu ve bunun sonucunda da İstanbul'un sanayi coğrafyasında yakalar arası farklı sektörel uzmanlaşmaların olduğu ortaya konulmaktadır. İstanbul ve Beyoğlu yakalarında üretim süreçleri entegre olmayan daha işgücü yoğun sanayiler yer seçerken, kapital yoğun ve entegre üretim süreçlerine hakim sanayiler için Anadolu yakasının ağırlıklı tercih edildiği görülmektedir (Güvenç, 1993).

Bu çalışmada ortaya çıkan genel imalat sanayi mekansal tercihlerin tersine, işgücü yoğun ve merkez sanayilerinden biri olan İstanbul basım ve yayın sektöründe sermaye yoğun kuruluşların da İstanbul yakasında konumlandığı görülmektedir. Anadolu yakası sektörde sermaye yoğun kuruluşlar için ikinci derecede önem taşımaktadır. Yine de ortalama firma büyüklüğü ve ortalama firma sermayesi Anadolu yakasında en yüksek değerdedir. Anadolu yakasındaki basım ve yayın sektöründeki firmaların sayısı oldukça azdır ve bu sektördeki firmaların ancak %11'i bu yakada yer almaktadır. Sektörde 1996 yılı itibarıyla sektördeki firmaların %74'ü, çalışanların %70'i ve kapitalin %75'i İstanbul yakasında bulunmaktadır (Tablo1).

Tablo 1. İstanbul'un üç yakasındaki basım ve yayın sektöründeki firmaların mekansal dağılımı ve temel özellikleri

	Firma Sayısı	%	Toplam Çalışan	%	Toplam Sermaye	%	Ortalama İşyeri Büyüklüğü	Çalışan Başına Sermaye	Ortalama Firma Sermayesi
İstanbul Yakası	145	74	5788	70	12.768.134.095	75	40	2205.9	88.056.097
Beyoğlu Yakası	30	15	759	9	696.207.672	4	25	917.3	23.206.922
Anadolu Yakası	22	11	1694	21	3.387.851.771	21	77	1999.9	153.993.262

Kaynak: 1996 Yılı Türkiye Odalar ve Borsalar Birliği Kapasite Raporları

1996 Yılı Türkiye Odalar ve Borsalar Birliği Kapasite Raporlarından elde edilen 211 basım firmasının adresleri dikkate alındığında, firmaların %24.64'ünün Merter, Yenibosna, Bahçelievler ve Güneşli gibi semtlerin bulunduğu Bakırköy ilçesinde yer aldığı görülmektedir. İkinci olarak kuruluşların, İstanbul'un yeni konut gelişme bölgelerinin ve gecekondu önleme bölgelerinin bulunduğu Zeytinburnu (%13.27) ve Küçükçekmece (%9.48) ilçelerinde yer aldığı görülmektedir. İstanbul'un batı yakasındaki konut gelişme bölgelerinin yanısıra, sektördeki

bazı firmaların merkezi iş alanının bir parçası olan Eminönü (%9) ve Şişli (%7.11) semtlerinde yer seçtiği görülmektedir (Tablo2).

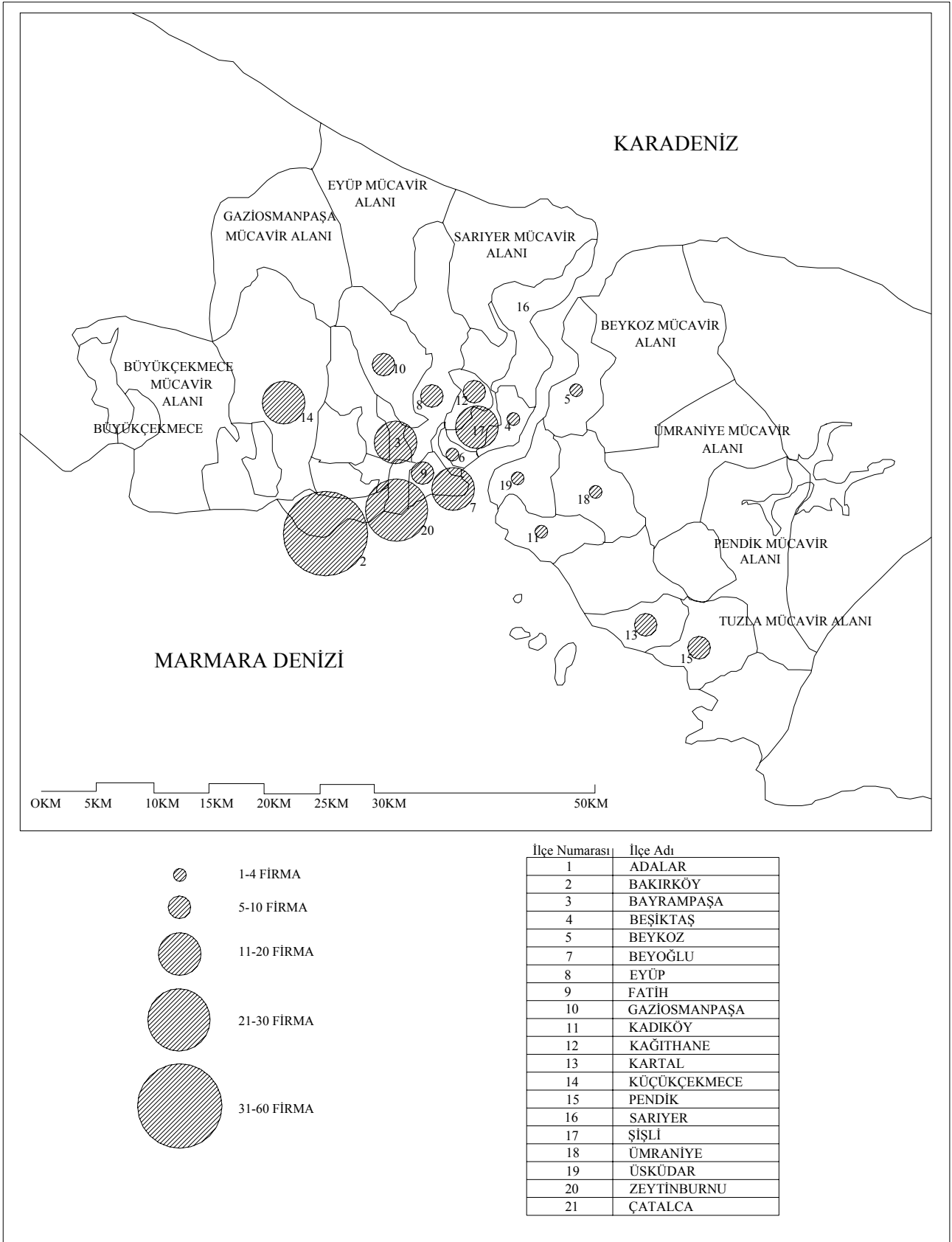
Kısacası, İstanbul Basım ve Yayın Sektörü'ndeki firmaların dağılımına bakıldığında, İstanbul Metropolen alanının batısında bir yoğunlaşmanın olduğu, bu dağılımda son zamanlarda merkez alanlarının önemini kaybettiği ve kent içindeki başka konularla kent çeperlerinin önem kazanmaya başladığı görülmektedir (Şekil1).

Tablo 2. Sektördeki firmaların, çalışanların ve sermayenin İstanbul'da ilçelere göre dağılımı(1996)

İlçe Adı	Firma Sayısı	%	Çalışan Sayısı	%	Sermaye	%
İSTANBUL YAKASI						
BAKIRKÖY	52	26	3082	37	9.905.533.685	59
BAYRAMPAŞA	11	6	218	2	73.310.158	0
EMİNÖNÜ	19	9	385	5	173.605.406	1
EYÜP	5	3	130	2	54.605.991	0
FATİH	5	3	51	1	35.930.317	0
GAZİOSMANPAŞA	5	3	175	2	103.565.819	1
K.ÇEKMECE	20	10	911	11	1.837.625.175	11
ZEYTİNBURNU	28	14	836	10	583.957.544	3
TOPLAM	145	74	5788	70	12.768.134.095	75
BEYOĞLU YAKASI						
BEŞİKTAŞ	2	1	24	0	63.300.000	0
BEYOĞLU	3	1	51	1	16.978.457	0
KAĞITHANE	10	5	271	3	250.876.259	2
ŞİŞLİ	15	8	413	5	365.052.956	2
TOPLAM	30	15	759	9	696.207.672	4
ANADOLU YAKASI						
BEYKOZ	2	1	29	0	111.001.694	1
KADIKÖY	4	2	78	1	84.770.919	1
KARTAL	8	4	258	3	154.159.781	1
PENDİK	5	3	898	12	2.287.507.168	14
ÜMRANİYE	2	1	75	1	15.910.917	0
ÜSKÜDAR	1	0	356	4	734.502.986	4
TOPLAM	22	11	1694	21	3.387.851.771	21
GENEL TOPLAM	197	100	8241	100	16.852.193.538	100

Kaynak: 1996 Yılı Türkiye Odalar ve Borsalar Birliği Kapasite Raporları

*İstanbul Basım ve Yayın Sektörü*



*Şekil 1. İstanbul'da basım firmalarının mekansal dağılımı (1996)*

### 1985 sonrası basım ve yayın sektörünün desantralizasyonu

Yıllardır merkez sanayilerinden biri olarak adlandırılan basım ve yayın sektöründe, yapısal değişimlerle birlikte bir desantralizasyon süreci izlenmektedir. Türkiye Odalar ve Borsalar Birliğinin 1988 Kapasite Raporlarına göre, İstanbul'da nüfusun ağırlık merkezinden (İstanbul'da nüfusun ağırlık merkezi 1988 yılı itibariyle Galata Köprüsü'nün İstanbul Yakası girişi olarak belirlenmiştir) 10km mesafe içerisinde firmaların %85'inin, toplam sermayenin %71'inin, toplam işgücünün %79'unun bulunduğu görülmektedir. Ancak 1996 yılında ilk 10km'de bu değerlerin firmalar için %62'ye, sermaye için %16'ya ve işgücü için %50'ye düştüğü görülmektedir. Bu durum sermaye ve işgücünün dikkate değer düzeyde merkezden uzakta yer seçme eğiliminde olduğunu ve bu eğilimde ağırlıklı sermaye yoğun büyük firmaların önemli rol oynadığını göstermektedir.

1988 yılında firmaların %93'ünün nüfusun ağırlık merkezinden ilk 15km uzaklık içerisinde bulunduğu görülüyorken, 1996 yılında firmaların %91'inin ağırlık merkezinden 25km'lik bir mesafede bulunduğu görülmektedir. Diğer bir deyişle, bu 8 yıl içerisinde, firmaların nüfusun ağırlık merkezinden şehir çeperlerine doğru yaklaşık 10km'lik bir kaymayı gerçekleştirdikleri görülmektedir (Tablo3, Şekil3, 4).

Ayrıca Scott'un metropoliten alan içi sanayi yer seçim teorisine göre, firmaların düzey bütünleşmenin sağlanmasıyla ve firmaların sermaye yoğun hale gelmeleriyle yüksek becerili teknik elemanlara (mühendis ve teknisyenlere), idari elemanlara ve becerisiz düşük ücretli işgücüne bağımlılığı artarken, merkezi alanlarda bol bulunan becerili işgücüne bağımlılığın azaldığı vurgulanmaktadır (Scott,1988b). Sektörde bu gelişmenin muhtemel mekansal yansıması mühendis, teknisyen ve becerisiz işgücünün merkezden uzakta, becerili işgücünün ise merkeze daha yakın konumda bulunma eğiliminin izlenmesidir (Tablo 4).

Scott'un metropoliten alan içi sanayi yer seçim kuramı çerçevesinde, İstanbul basım ve yayın sektörünün mekansal davranışı incelendiğinde, yeni teknolojilerle birlikte firmaların düzey olarak bütünleştikleri, kapital yoğunluklarının arttığı ve firmaların büyüdüğü izlenmektedir. Ayrıca artan kalite kaygılarıyla birlikte düzey bütünleşmenin yanı sıra fason ilişkilerin ve geçici işlerin daha az kullanıldığı, işgücü süreçlerinde beceri düzeylerinin yeni beceriler kazanılarak artmasının yanı sıra artan otomasyonun etkisiyle bir ölçüde becerisizleşme sürecinin de yaşandığı görülmektedir. Bunların sonucunda, sektörde becerili işgücüne bağımlılık azalırken, metropoliten alan içinde firmaların merkez alanlarından oldukça mesafeli bir desantralizasyonu gerçekleştirdiği görülmektedir.

Tablo 3. İstanbul Basım ve Yayın Sektörü'nde üretim faktörlerinin 1988-1996 yılları arasında dağılımı

Firma Sayıları (%)	Firma Sayıları		Sermaye		İşgücü		Açık Alan		Kapalı Alan	
	1988	1996	1988	1996	1988	1996	1988	1996	1988	1996
25	2.5km	5km	2.5km	12.5km	2.5km	7.5km	7.5km	12.5km	2.5km	7.5km
50	5km	10km	7.5km	12.5km	7.5km	10km	15km	27.5km	7.5km	12.5km
75	10km	12.5km	12.5km	15km	10km	12.5km	35km	27.5km	12.5km	22.5km
90	15km	25km	17.5km	27.5km	15km	25km	42.5km	*	17.5km	27.5km

Kaynak: 1988,1996 TOBB Kapasite Raporları \*Açık alanların %90'ının çalışma alanı dışında tamamlanmaktadır.

Tablo 4. 1988-1996 yılları arasında basım ve yayın sektöründe işgücünün mekansal dağılımı

İşgücü (%)	Toplam İşgücü		Mühendis		Teknisyen		İşçi		Craft işçi	
	1988	1996	1988	1996	1988	1996	1988	1996	1988	1996
25	2.5km	7.5km	2.5km	10km	2.5km	7.5km	2.5km	7.5km	2.5km	5km
50	7.5km	10km	7.5km	15km	5km	12.5km	7.5km	12.5km	7.5km	10km
75	10km	12.5km	12.5km	27.5km	10km	15km	10km	22.5km	10km	12.5km
90	15km	25km	22.5km	30km	15km	25km	15km	30km	17.5km	22.5km

Kaynak: 1988,1996 Odalar ve Borsalar Birliği Kapasite Raporları

İstanbul basım ve yayın sektöründeki firmalar, firmaların sermayesi ve çalışanları için hesaplanan ağırlık merkezlerinin 1988 ile 1996 yılları arasında önemli bir kayma göstermiş olması, sektördeki merkezden uzaklaşma eğilimlerinin ve yine sektörde yaşanan yeniden yapılanmanın en belirgin göstergesi olarak durmaktadır. 1988 yılında firmaların, çalışanların ve sermayenin ağırlık merkezi Eminönü ilçesinde çıkıyorken, 1996 yılında her üç ağırlık merkezinin de Bakırköy ilçesine kaymış olduğu görülmektedir. Bu dönem içerisinde sektördeki sermayenin ağırlık merkezinin 8.3km, çalışanların 7km ve son olarak ta firmaların ağırlık merkezinin 6km kayma gösterdiği görülmektedir.

Diğer taraftan 1990 genel nüfus sayımı hane halkı işgücü anket sonuçlarına göre, İstanbul basım ve yayın sektörü işgücü havuzunun ağırlık merkezi Fatih ilçesi sınırları içinde çıkmaktadır. 1988 ile 1996 yılları arasında yaşanan merkezden uzaklaşarak yeni yer seçiminde bulunma sürecinde bu sektör için işgücü havuzunun ağırlık merkezi ile daha önce sözü edilen ve firmalar, sermaye ve çalışanlar için hesaplanan ağırlık merkezleri arasındaki mesafelerin de giderek açıldığı görülmektedir. Bu durum firmaların işgücü havuzundan daha uzak mesafelere gitmeyi tercih ettiklerini göstermektedir. 1988 ile 1996 yılları arasında diğer bir deyişle 8 yıl içerisinde firmaların, işgücünün ve sermayenin ağırlık merkezlerinin kayma mesafesinin, İstanbul'daki tüm imalat sanayi firmalarının 1961 ile 1988 yılları arasında diğer bir deyişle 27 yılda elde ettiği kayma mesafesinin yaklaşık 2 –3 katı olduğu görülmektedir (Şekil 2).

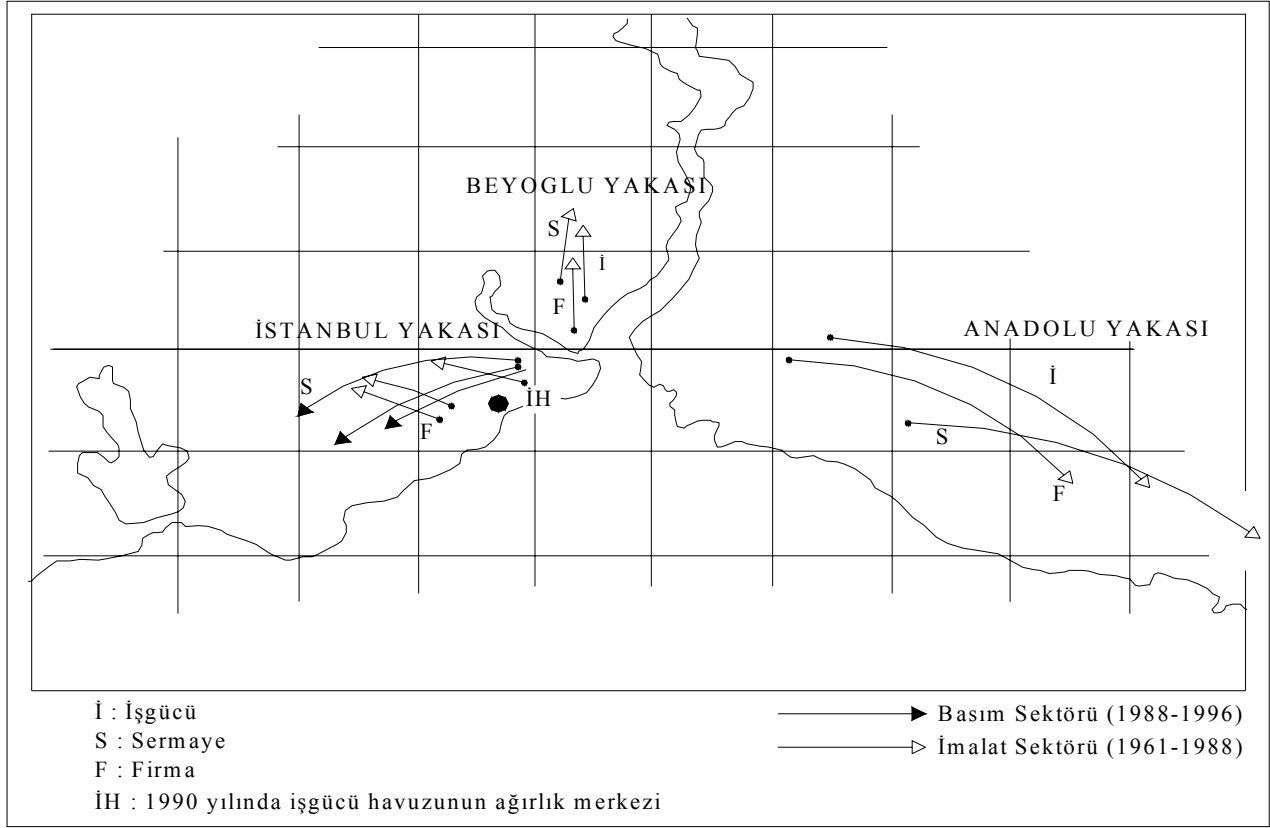
Bu desantralizasyon sürecinde, kamunun tarihi İstanbul yarımadasında sanayi kuruluşlarını yasaklamasının yanı sıra, tarihi yarımada dışında matbaacılar sitelerinin kurulmasına ilişkin uygulamalarının (Topkapı 1. ve 2. Matbaacılar sitesi, Massit matbaacılar sitesi vb.), artan kapasite ve verimlilik artışlarının ve firmaların büyümesinin ve bu sanayiler için daha büyük alan kullanımının gerekmesi nedeniyle firmaların eski kapalı ve açık alanlarının yetersizliğinin, mevcut merkezi alandaki ulaşım zorluk-

larının, iletişim ve bilgi teknolojilerindeki gelişmeler ile ulaşım ağlarının gelişmesinin etkin rol oynadığı görülmektedir.

Ayrıca, yeni teknolojilerle birlikte sağlanan verimlilik artışına bağlı olarak işgücü maliyetinin toplam maliyetler içindeki payının azalması söz konusu sanayilerin işgücü havuzunun ağırlık merkezine (merkezi alanlara) bağımlılığı azaltarak, kent içine ve çeperine yönelen desantralizasyonun altyapısını oluşturmuştur. Kısmen de olsa işgücü süreçlerinde yaşanan becerisizleşme süreciyle birlikte giderek becerili işgücünün öneminin azalması ile daha az becerili işgücüne daha bağımlı hale gelen sektörde, şehir içinde ve çeperinde bu işgücünün bol bulunduğu gecekondular ve gecekondular önleme bölgelerinin varlığı da, diğer bir deyişle işgücü pazarının mekansal yapısının da bu firmaların yer değiştirmesinde önemli rol oynadığı görülmektedir.

Ayrıca 1999 yılında bu sektörde teknolojisini yenileyen 25 firmaya verilen anket sonuçlarına göre, çoğunlukla firmaların Cağaloğlu'ndan Bakırköy, Küçük Çekmece, Şişli ilçelerine taşındığı görülmektedir. Teknolojisini yenileyen firmaların %100'ünün yer değiştirdiği ve bunun firma başına ortalama 1.6 olduğu görülmektedir. Bu yer değiştirmeyi yaşayan firmaların hangi yıllarda bunu gerçekleştirdiklerine bakıldığında, firmaların %49.1'inin 1985 yılından sonra bunu gerçekleştirdiği görülmektedir (Tablo5).

Firmaların yeni mekansal konumlarına bakıldığında, firmaların %64'ünün şehir içinde, %28'inin şehir çeperlerinde ve %8'inin şehir dışında yer seçtiği görülmektedir. Bu durum merkez sanayilerinden biri kabul edilen basım ve yayın sektöründe ,yeni teknolojilerle birlikte bu yapının çözülmeye başladığı ve merkez alanlardan daha uzak konumlara doğru bir kaymanın gerçekleştiği görülmektedir. Genelde sektörde firmaların küçük olması ve aralarındaki sıkı girdi çıktı ilişkilerinin, yaygın fason ilişkilerin varlığı nedeniyle yıllardır daha çok sanayi sitelerinde veya merkezi alanlarda bir arada bulunma eğilimi gösterdiği bilinmektedir. Yeni teknolojilerle birlikte fason ilişkileri azalan,



Şekil 2. İstanbul Basım ve Yayın Sektörü'ndeki firmaların desantralizasyonu (1988-1996)

Tablo 5. Yer deęiştirme tarihleri ve kayma sayıları

Yer Deęiştirme Tarihleri	Anket verilen firmalardaki kayma sayıları	%
1980 öncesi	20	35.1
1981-1984	9	15.8
1985-1989	8	14.0
1990-1992	7	12.3
1993-1994	5	8.8
1995-1999	8	14.0
Toplam	57	100.0

Kaynak: 1999 yılında yapılan firma anketlerinden elde edilen veriler

üretim süreçlerinde düzeyde bütünleşen ve böylece daha büyüyen firmaların çoğunun merkezden uzakta ama büyük oranda halen kent içinde oldukları görülmüştür, kent çeperlerinin de önemli hale gelmeye başladığı görülmektedir.

Bu yeni konumlarda teknolojisini yenileyen firmaların % 52'si bağımsız olarak bulunurken, %36'sı sanayi sitelerinde, %12'si ise pasaj ve iş merkezlerinde bulunmaktadır. Firmaların küçük sanayi sitelerinde mi, yoksa bağımsız adreslerde

mi yer aldığı ağırlıkla onların pazar payına bağlıdır. Genelde ihmal edilebilir ve küçük pazar payı olanlar küçük sanayi sitelerinde, diğerleri merkezden uzaktaki adreslerde yerleşmektedir. Halen sanayi sitelerinin bu firmalar için önemli olduğu görülmekle birlikte, bu firmaların çoğunun pazar paylarının artmasıyla birlikte, diğer firmalardan bağımsız konumları tercih ettiği görülmektedir. Bu sektörde genelde teknoloji değişikliğine giden firmaların yoğun bulunduğu büyük firmaların (10+ çalışanı olan



*Tablo 6. Yer değiştiren firmaların yapısal özellikleri*

	Üç Önceki Adres	İki önceki Adres	Bir Önceki Adres	Şimdiki Adres
Çalışan sayısı	31.0	42.1	57.5	128.6
Açık alan (m2)	0	0	2175	13333
Kapalı alan (m2)	250	610	1468	10941

Kaynak: 1999 yılında yapılan firma anketlerinden elde edilen veriler

firmalar) pazar paylarının (kar paylarının) Türkiye Basım ve Yayın Sektöründe 1980 yılında %49'dan 1997 yılında %89'a çıktığı izlenirken, genelde teknoloji yenileyemeyen küçük firmalarda bu payların 1980 yılında %51'den 1997 yılında %11'e düştüğü görülmektedir (DİE). Diğer bir deyişle, sektör için pazar payı bölüşüm ilişkilerinde yaşanan dönüşümlerin mekansal olarak önemli bir kabuk değiştirme süreci başlattığı görülmektedir.

Ayrıca, desantralizasyon süreciyle birlikte firmaların bazı nitel ve niceliksel özelliklerinde değişimler olduğu görülmektedir. Bu süreçte, bu firmaların çalışan sayılarının, makine sayılarının arttığı, açık ve kapalı alanlarının genişlediği, üretim tekniklerinde çeşitlilik artmasına rağmen, ofset ve son yıllarda digital baskı tekniklerinin artarak, tip ve rotatif tekniklerinin kullanımının azaldığı görülmektedir.

## **Sonuç**

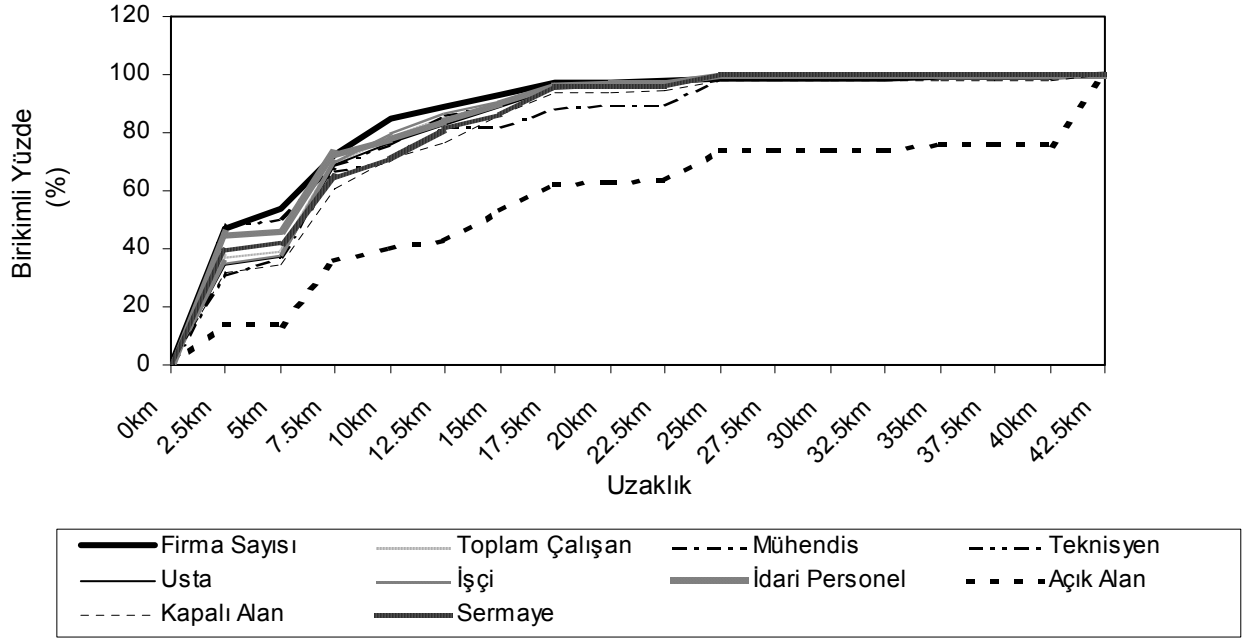
1985 sonrası yeni teknolojilere dayalı olarak gerçekleştirilen yeniden yapılanma sürecinin bir parçasını da bu sektörün mekansal yapısında meydana gelen dönüşümler oluşturmaktadır. Bu dönüşümün en temel özelliğinin firmaların merkezi alanlardan uzaklaşmasıyla gerçekleşen desantralizasyon süreci olduğu görülmektedir. Yeniden yapılanma öncesi daha çok tarihi İstanbul yarımadasında Cağaloğlu ve civarında konumlanan ve bir merkez sanayisi olarak bilinen basım ve yayın sektöründe yeni teknolojilerin girmesiyle sağlanan verimlilik ve kalite artışlarıyla firmaların ve kapasitelerinin büyüdüğü ve firmaların daha entegre hale geldiği görülmektedir. Doğası gereği daha çok küçük firmalardan oluşan sektörde, bu küçük firmalar arası sıkı girdi-çıkı ilişkilerin, yoğun fason ilişkilerin, yeni teknolojilerle sağlanan düşey entegrasyonla birlikte azaldığı ve bu firmalar

için merkezi konumda ve bir arada bulunmanın bazı gerekçelerinin ortadan kalktığı görülmektedir.

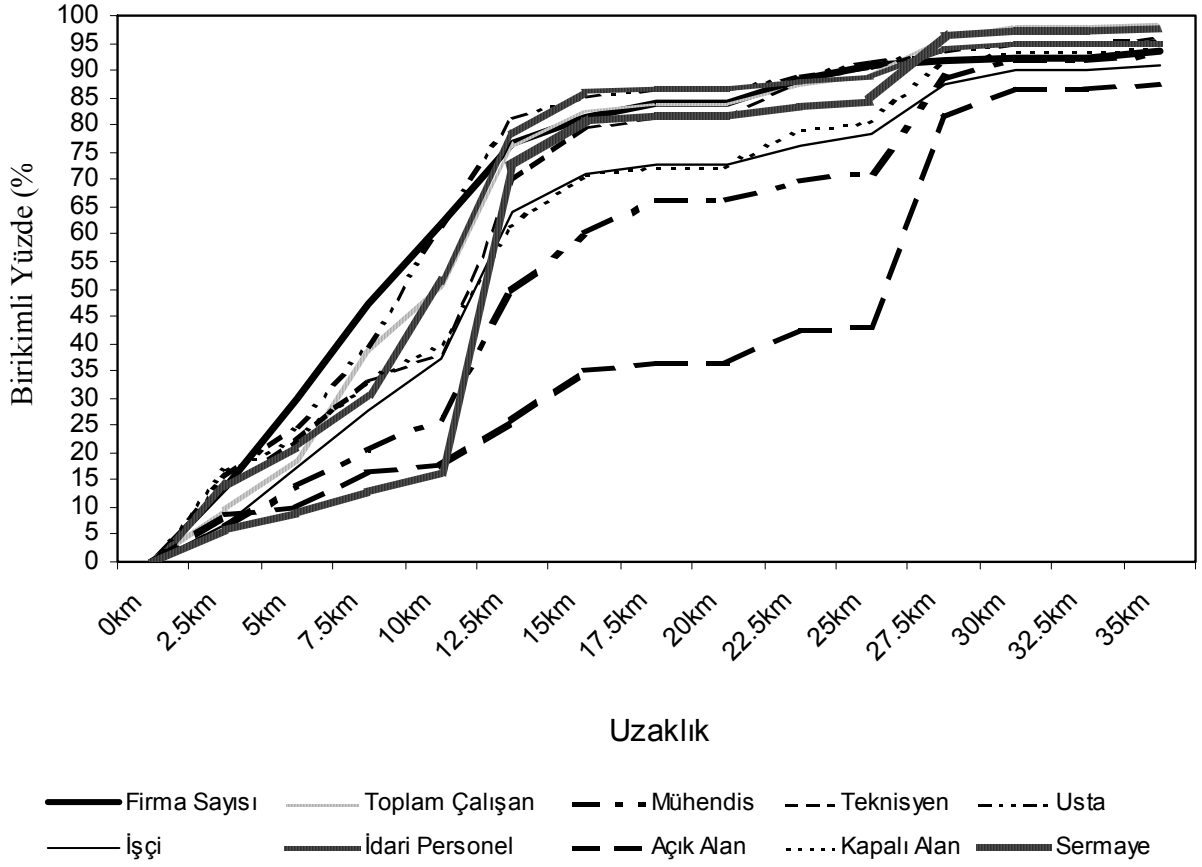
Bunun yanı sıra merkezi alanlarda yer alan sanayilerin dar alanlara sıkışıp kaldığı ve genişleme olanaklarının olmadığı, diğer bir deyişle yeni teknolojilerle sağlanan düşey entegrasyon ve bunun paralelinde kalite ve verimlilik artışlarıyla sağlanan yüksek kapasiteleri bu mekanda gerçekleştirme şanslarının olmadığı, ayrıca kent merkezlerinin en temel problemlerinden biri olan trafik sıkışıklığının mal giriş çıkışında problem oluşturduğu görülmektedir.

Bu desantralizasyon sürecinde, kamunun tarihi yarımada içerisinde sanayi kuruluşlarını yasaklayan kararı ve bunun paralelinde gerçekleştirilen sanayi siteleri uygulamalarının da öncü bir rol oynadığı ve önemli ölçüde yönlendirici olduğu görülmektedir. Topkapı I ve Topkapı II Matbaacılar Sitesi ile daha sonra etrafında bu sektörün en kapital yoğun işletmelerini de çeken ve 1990 sonrasında burayı basım ve yayın sektörünün bir üretim odağı haline gelmesinde önemli olan Massit Sanayi Sitesi bunların en iyi örnekleridir. Son yıllarda artan iletişim ve ulaşım olanakları ile birlikte büyük ve kapital yoğun işletmelere (gazetelere) sağlanan teşvikler de bu desantralizasyon sürecinin finansal altyapısını oluşturmuştur.

Bunların yanısıra, işgücü süreçlerinde yaşanan becerisizleşme süreci becerili işgücüne bağımlılığı azaltmakta, bu çerçevede becerili işgücünün bol bulunduğu merkezi alanlarda firmaların yer alması da önemini yitirmektedir. Giderek becerili işçiye bağımlılığı azalan sektörde, ucuz ve becerisiz işgücünün (düz işçi) bol bulunduğu merkezi alan dışında, kent içinde ve çeperlerinde bulunan gecekondular ve gecekondular önleme bölgelerinin varlığı, diğer bir deyişle işgücü



Şekil 3. İstanbul Metropolitan Alanı içinde basım-yayın sektörü üretim faktörlerinin mekansal dağılımı (1988)



Şekil 4. İstanbul Metropolitan Alanı içinde basım-yayın sektörü üretim faktörlerinin mekansal dağılımı (1996)

pazarının mekansal dağılım özellikleri merkezden kent içindeki başka konumlara ve kent çeperlerine yönelen desantralizasyon sürecini desteklemekte ve bu süreçte Bakırköy, Zeytinburnu ve Küçükçekmece gibi ilçelerin ön plana çıktığı görülmektedir.

Bu durum firmaların, sermayenin ve çalışanların ağırlık merkezlerinin işgücü havuzunun ağırlık merkezinden giderek uzaklaştığını, hatta 1988-1996 yılları arasında (7 yılda) gerçekleşen bu kayış, tüm imalat sanayinin 1961-1988 yılları arasında diğer bir deyişle 27 yılda gerçekleştirdiğinin 2-3 katı mesafeli olduğu görülmektedir. Bu durum işgücü açısından da becerili işgücünün bol bulunduğu işgücü havuzunun ağırlık merkezine yakın konumlarda yer alma eğiliminin tersine, teknolojik yeniliklerle bu bağımlılığın azaldığını ve firmaların kent mekânında daha bağımsız hareket edebildiklerini göstermektedir. Teknolojisini yenileyen firmalar için merkez alanlarının önemi azalırken kent içi bazı konumların ve kent çeperlerinin önemli hale geldiği görülmektedir.

## Kaynaklar

- Bademli, R., (1986). Az gelişmiş ülkelerde sanayi; sanayilerin yapısı ve yerleşim süreçleri üzerine bazı gözlemler, *Planlama*, **86**, 1, 7-10.
- DİE, (1990). Genel nüfus sayımı hanehalkı anketi Sonuçları, Ankara.
- Duran, Ö. (1998). *Cumhuriyet öncesi ve sonrası matbaa ve basın sanayi*, Cem Ofset, İstanbul.
- Erdoğanaras, F., (2002). Labor market transformation in technologically renewed firms: printing and publishing sector in case of İstanbul, *Doktora Tezi*, Orta Doğu Teknik Üniversitesi Fen Bilimleri Enstitüsü, Ankara.
- Geller, I., (1975). Invention, diffusion and industrial location, in Collins, L. ve Walter, D. F., eds, *Locational Dynamics of Manufacturing Activity*, 83-107, John Willey and Sons.
- Güvenç, M., (1993). Metropol değil azman sanayi kenti, *İstanbul*, **5**, 75-81.
- Hanson, G.H., (1996). Agglomeration, dispersion and the pioneer firm, *Journal of Urban Economics*, **39**, 3, 255-281.
- Kabacalı, A., (2000). *Türkiye’de Matbaa Basım ve Yayın*, Literatür Yayıncılık, İstanbul.
- Lipietz, A., (1986). New tendencies in the international division of labor: regimes of accumulation and modes of regulation, in Scott, A.J. ve Storper, M., eds, *Production, Work and Territory*, 16-35, Allen and Unwin, London.
- Norcliffe, G.B., (1974). A theory of manufacturing places in Collins, L. ve Walker, D. F., eds, *Locational Dynamics of Manufacturing Activity*, 19-53, John Wiley and Sons.
- Norton, R.D. ve Rees, J., (1979). The product cycle and the spatial decentralization of American manufacturing, *Regional Studies*, **13**, 141-151.
- Peck, J., (1996). *Work-Place: The social regulation of labor markets*, The Guilford Press, Newyork.
- Pietrykowski, B., (1995). Fordism at Ford: Spatial decentralization and labor segmentation at the Ford Motor Company, *Economic Geography*, **71**, 4, 383-402.
- Scott, A.J., (1983a). Industrial organization and the logic of intra – Metropolitan Location: 1. Theoretical Considerations, *Economic Geography*, **59**, 3, 233-250.
- Scott, A.J., (1983b). Industrial organization and the logic of intra-metropolitan location:II: A case Study of the Printed Circuits Industry in the Greater Los Angeles Region, *Economic Geography*, **59**, 4, 343-367.
- Scott, A.J., (1985). Location process, urbanization, and territorial development: An Exploratory Essay, *Environment and Planning A*, **17**, 479-601
- Scott, A.J., (1988a). Flexible production systems and regional development, *International Journal of Urban and Regional Research*, **12**, 171-183.
- Scott, A.J., (1988b). *Metropolis From The Division of Labor to Urban Form*, Berkeley, University of California Press.
- Scott, A.J. ve Storper, M., (1986). *Production, Work and Territory*, 315 , Allen and Unwin, London.
- TOBB, 1988, 1996. Kapasite Raporları.
- Tickell, A. ve Peck, J.A., (1992). Accumulation, regulation and the geographies of post-fordism: missing links in regulationist research, *Progress in Human Geography*, **16**, 2, 190-218.
- Tümertekin, E., (1997). *İstanbul İnsan ve Mekan*, Tarih Vakfı Yurt Yayınları, İstanbul.
- Villa, L. S., (1985). Industrialization in the development world: Process cycles and the new global division of labour, *the Canadian Journal of Regional Science*, **8**, 307-331.