

## Worcester Polytechnic Institute Digital WPI

---

Major Qualifying Projects (All Years)

Major Qualifying Projects

---

March 2008

# Pintores Puertorriquenos

Marisol Sanabria Erazo  
*Worcester Polytechnic Institute*

Follow this and additional works at: <https://digitalcommons.wpi.edu/mqp-all>

---

### Repository Citation

Erazo, M. S. (2008). *Pintores Puertorriquenos*. Retrieved from <https://digitalcommons.wpi.edu/mqp-all/1248>

This Unrestricted is brought to you for free and open access by the Major Qualifying Projects at Digital WPI. It has been accepted for inclusion in Major Qualifying Projects (All Years) by an authorized administrator of Digital WPI. For more information, please contact [digitalwpi@wpi.edu](mailto:digitalwpi@wpi.edu).

Requisite  
for

**A Major Qualifying Project:  
MQP**

**Expresiones del arte Puertorriqueño**

Written

by

---

Marisol Erazo  
marisols@wpi.edu

---

Submitted to:  
Professor Angel Rivera

DEPARTMENT OF HUMANITIES AND ARTS  
WORCESTER POLYTECHNIC INSTITUTE  
WORCESTER, MA 01609-2280

February, 2008

## **Tabla de Contenido**

Tabla de contenido .....	1
Abstracto .....	<b>Error! Bookmark not defined.</b>
Introduction.....	3
•    Influencia expresada en el arte puertorriqueño	3
•    Teoría sobre la función del arte	4
•    Un poco de historia	6
•    Discusión	10
•    Los primeros siglos coloniales	10
Discusión de la historia en el arte y su proposito expresado a traves de los artistas.	
•    José Campeche-	11
○    Su vida y su introducción de la historia en la pintura	12
•    Francisco Oller	18
•    Miguel Pou	26
•    Ramón Frade	30
•    Myrna Báez	36
Conclusión .....	42
.....	44
Referencias.....	45
	46
Lista de Figuras.....	47

## **Abstracto**

Los artistas puertorriqueños han contribuido con su trabajo a la cultura desde los siglos dieciocho y diecinueve. Un periodo particularmente importante comienza en los años 1800 y 1900 con el descubrimiento de los artistas José Campeche y seguido por el gran Francisco Oller a quienes les siguen otros artistas los cuales colaboraron y expresaron el crecimiento de la cultura a través de la pintura.

Este ensayo examina la influencia de varias etapas en la cultura y puntos importantes en la historia de Puerto Rico en la expresión de la pintura. Los momentos históricos y culturales de interés para este ensayo van desde el siglo dieciocho hasta el presente.

Mediante el análisis de varias de las pinturas seleccionadas estratégicamente para este estudio se puede apreciar cómo la identidad racial y social es uno de los temas uno de los temas más importantes desde comienzos del siglo XVII. A través de este ensayo se podrá notar la evolución de cambios en colores expresión y estilos de cada artista.

Para cada pintor estudiado en este ensayo el arte se convierte en una manera de expresión, por medio de diversos colores y estilos desarrollados a través de los años y el cultivo de detalles que hablan de la personalidad y particularidad de expresar los sentimientos de estos famosos artistas. Entre los artistas estudiados aquí se encuentran el “Padre del arte” José Campeche, Francisco Oller, Miguel Pou y Lorenzo Homar. Además, es necesario incluir a una de las más recientes artistas del arte moderno, Myrna Báez.

# Introducción y un poco de Historia

## Influencia expresada en el arte Puertorriqueño

Por siglos los cambios e introducción de nuevas razas y cultura han sido parte esencial en cada nación. Muchos de estos cambios influyen en el arte y la expresión del mismo. Es por eso que en este ensayo estaremos tomando los temas de la influencia de la identificación racial en el arte y la sociedad cultural en la isla de Puerto Rico y en las pinturas desde los siglos dieciocho y como han sido utilizados aun en artista del siglo veinte.

La importancia de estos tres temas es que todos están de alguna forma demostrados en las pinturas de artistas puertorriqueños. Los cuales vivieron por siglos varios cambios y emociones que no podían las cuales no podían ser expresadas verbalmente. En una de la definiciones de arte nos dice que arte “es el acto o la facultad mediante la cual el hombre imita o expresa y crea copiando o fantaseando, aquello que es material o inmaterial, haciendo uso de lo material, la imagen el sonido, la expresión corporal, etc., o simplemente incitando la imaginación de los demás. El arte es la expresión de la actividad humana mediante la cual se manifiesta una visión personal sobre lo real o imaginado”<sup>1</sup>.

---

<sup>1</sup> Puerto Rico Arte e Identidad.  
Hermandad de Artes Gráficas,  
1era edición, 1998.

Con la descripción de esta definición y el análisis de pinturas y pintores a través de este ensayo se podrá determinar la influencia de la historia y cambios sociales en las pinturas, desde José Campeche con sus pinturas dedicadas a personajes, luego con el impacto de las pinturas de Francisco Oller y su expresión de la raza negra y el jibaro puertorriqueño y en sus últimos años la expresión en paisajes pero aun con el toque del jibaro, demostrándonos para esa época los cambios de gobierno de la época.

Uno de los puntos más importantes de los artistas escogidos en este proyecto es, cómo influencia lo material e imaginativo en la manifestación artística. Para entender esta influencia y cambios, más adelante se detallan los propósitos del arte a través de los artistas escogidos en este proyecto.

### **Teoría sobre la función del arte:**

En el arte de la pintura hay varios propósitos, entre ellos está el arte como enseñanza moral. Este arte se basa en el servicio de la moralidad, se llega a considerar rechazado todo arte que no promueva valores morales a las sociedades del siglo XIX. Esta práctica fue apoyada y utilizada por varios pintores de la época y la llamaron el ‘realismo romántico’. Este arte fue utilizado mayormente por uno de los artistas, José Campeche, donde más adelante vamos a visualizar sus pinturas religiosas y de personajes importantes de la época.<sup>2</sup>

---

<sup>2</sup> Puerto Rico Arte e Identidad.  
Hermandad de Artes Gráficas,  
1era edición, 1998.

El arte en la sociedad es otro tipo de arte donde el artista tiene una gran responsabilidad social y donde debe estar comprometido con su tiempo. Uno de estos artistas es Francisco Oller y sus pinturas acerca de la confusión de identidad de la época como se puede apreciar en la pintura de “El Velorio”. El arte como medio de comunicación también es utilizado en varias pinturas a través del siglo XIX y XX, en el mismo la pintura y el arte es el medio que utiliza el artista para transmitir sentimientos y emociones al espectador, creando la experimentación de sentidos ajenos para integrarlos con la obra. Un buen ejemplo de estos lo son los artistas Miguel Pou y Ramón Frade.

Otro tema, relacionado con un aspecto importante de la realidad racial transmitido en sus pinturas es la raza. “Raza se refiere a cada uno de los de los grupos que se subdividen la especie humana y no humanas”<sup>3</sup>. Las características están basadas en los caracteres biológicos visibles tales como el color de la piel y las características faciales, los genes e identificación propia”. Estas son la expresiones que utilizan los pintores desde los siglos XVII para poder ayudarles con lo que le llamaron la “reafirmación de identidad” que no es nada mas que la aceptación de la mezcla y de estar orgulloso de las mismas, (blanco, indio, negro o mulato).

Todas estas definiciones identifican a cada uno de los artistas a discutir en este proyecto. Desde el siglo XVIII, durante la colonia, hasta mediados del siglo veinte, al inicio del llamado “Estado Libre Asociado” cinco magníficos artistas puertorriqueños entre otros, han sido influyentes en le momento de dibujar y de dar forma a una

---

<sup>3</sup> La representación del negro en la plástica de Puerto Rico, 1996

imagen propia y distinguida del país, a través de géneros, naturaleza muerta y de paisajes expresando al público vividamente lo acontecido en esa época.

## **Un Poco de historia**

Para el siglo XV la colonización Española llega al Nuevo mundo, específicamente a la isla de Puerto Rico. Lentamente la población nativa fue exterminada por la institución de las encomiendas que era una forma de esclavitud, los mismos estaban sobrecargados de trabajo ya que la entrada de corsarios españoles los cuales son piratas encubierto por el gobierno dispuesto a enfrentar todo por hacer de la agricultura una industria rica en la isla.

Para el comienzo del siglo XV la Reina de España permite la entrada de esclavos africanos de la isla de Puerto Rico. Todavía en la isla existían indios taínos los cuales fueron desapareciendo lentamente debido al exceso de trabajo por parte de los españoles. También es introducido una nueva religión, el catolicismo y una educación controlada por la iglesia. Es para este siglo donde los españoles notan la riqueza de la isla en cuanto a agricultura se refiere. Comienzan en este año la primera plantación azucarera haciendo de la isla una deseada por otros colonizadores de varios países como Francia e Inglaterra.

Para el siglo XVII la isla de Puerto Rico estaba convertida en una de industria para la agricultura tales como el café y el azúcar. La liberación de las restricciones del comercio brindó la oportunidad a muchas personas de la isla a educarse aún con la influencia y transición del sistema colonial, esclavitud y del racismo existente en ese siglo en Puerto Rico.



La influencia de culturas y razas además del poder e industrialización son solo el comienzo de la expresión de muchos artistas a través de sus pinturas. Escenas como la religión y murallas del Viejo San Juan Utilizadas por el pintor José Campeche además de “La Escuela del maestro Rafael Cordero” son parte de la inspiración para expresar cambios en la comunidad, raza e identidad. En esta pintura se puede apreciar los niños de varias razas con un maestro negro para la época del siglo dieciocho donde aún existen esclavos.

La expresión de lo real y lo imaginativo es una de los mejores detalles en la pintura para este siglo y fue por el pintor José Campeche. El mismo se destaca por la expresión de a paisajes de la isla Puerto Rico en todas sus pinturas como en la de “Don Miguel Antonio de Ustariz”, donde detrás de la imagen del gobernador se puede ver las calles adoquinadas del viejo San Juan, estas permiten la expresión de un proceso de modernización urbana en la Isla de Puerto Rico.

En las pinturas religiosas por Campeche también se demuestra la identificación de la raza, tales como “El Exvoto de la Sagrada Familia” donde la sagrada virgen está acompañada por tres esclavas negras. Su calor y amor a su patria era evidente en sus pinturas a pesar de una sociedad en Puerto Rico donde existen tantos cambios para esa época.

Para este siglo un pintor mulato toma todos estos escenarios para demostrar en sus pinturas la influencia de la religión católica y la educación a través de la misma. Su estilo barroco se destacó en muchas de sus pinturas para demostrar un contraste con lo celestial y terrenal. Para Campeche su contacto con la Guerra y la milicia es demostrada en varias pinturas de gobernadores tales como “Gobernador D. José Dufresne” en la cual muestra

su estilo de personajes rígidos y en control ya que para la época los españoles estaban en control de la Isla de Puerto Rico.

Este pintor fue seguido en la segunda mitad del siglo XIX por el famoso Francisco Oller (Junio 17, 1833 – Mayo 17, 1917). Francisco Oller combina estilos realistas e impresionistas en una sola pintura para darle una composición especial. Oller expresaba sentimientos muy fuertes contra la esclavitud y el racismo las mismas fueron presentadas alrededor de 1865. Una obra muy famosa por este tema lo fue “La Escuela del maestro Rafael Cordero” (1890-92) definitivamente transmitiendo el abuso inhumano de los esclavos.

La continuación de la influencia de puertorriqueño se expresa en un gran proceso cultural el cual comienza en finales del siglo XIX y comienzos de los XX considerando estos como el periodo donde el realismo social está más presente. Este realismo social representa y demuestra la elaboración de una nueva serie de estrategias estéticas en conjunto con la industrialización y nuevas relaciones entre el ser humano y el entorno socio – cultural. Algunas de estas experiencias estuvieron basadas en posturas de oposición y de afirmación a lo tradicional.

Estos cambios trajeron nuevos artistas en la pintura, uno de estos lo fue Miguel Pou y Ramón Frade. Frade fue un pintor que expresó por muchos años su frustración y pesimismo lo cual lo caracterizó como sería de su producción de artista. Es por eso que ambos artistas se dedican a pintar estilos más impresionistas los cuales se destacan por ser uno de los géneros más fructíferos de la época.

En este estilo se demuestra el paisaje donde los artistas se concentran en pinturas al aire libre las cuales tienen mucho contacto con la naturaleza. El significado del estilo impresionista es eliminar el color negro y mostrar colores con matiz y claros. Este estilo fue muy seguido por Miguel Pou quien demuestra hermosos paisajes de la isla de Puerto Rico en una época en que la isla estaba en transición y transformación con la llegada e invasión de los Estados Unidos a la Isla.

A principios del siglo XX en lo que respecta al arte, Puerto Rico estará de espaldas a todas las corrientes del arte que está ocurriendo en España. El arte y la pintura en Puerto Rico comenzaron a exaltar la cultura “jíbara” cuya función no es otra que resistir la penetración y asimilación de los valores de la cultura norteamericana.

No pudiendo cumplir el objetivo de proyección de una imagen de identidad nacional, la pintura nacionalista puertorriqueña se convirtió en baluarte de la esencia y valores de la puertorriqueñidad amenazada. A nivel formal esta actitud se tradujo en el lenguaje artístico en gran medida equivocado que tuvo la función de reunir los elementos de la identidad fragmentada para comunicarlos en forma sencilla, directa y accesible a la gran mayoría de los puertorriqueños.

La introducción de la artista Myrna Báez a este ensayo es muy importante ya que esta artista comienza su devoción por la pintura para los años cincuenta y sesenta. La misma es dirigida por el pintor Lorenzo Homar. Myrna Báez concentra sus pinturas mayormente en autorretrato y mayormente de mujeres. Báez proyecta técnicas de

abstracción la cual era muy moderna para comienzos del siglo XX, como parte de esas técnicas Báez utilizaba espejos provocando una temática más moderna pero a la vez más sencilla al ojo del público creando un ambiente como de escenografía.

Aunque la sociedad en la isla de Puerto Rico se ha caracterizado por la mezcla de culturas y de razas, para todos los artistas mencionados en este ensayo ha sido parte importante en cada pintura. La introducción de la cultura africana es introducida en cada pintura presentada en este ensayo además de la influencia en la sociedad influenciada por los cambios de gobiernos e introducción de otras culturas desde los siglos XVIII hasta el presente.

A través del análisis de estos artistas y su historia es crucial para entender que la expresión de un artista en las pinturas seguirá evolucionando y demostrando el sentido e influencia del mundo que les rodea para siempre cautivar el interés del público y demostrar toda una historia de cambios sociales y raciales a través de imágenes y colores de las obras.

- **Los Primeros Siglos Coloniales**

- *Los padres del arte puertorriqueño*

José Campeche (1751-1809) – El pintor más destacado para el siglo XVIII, nació en San Juan específicamente en una de las calles del viejo San Juan para el año 1751.

Hijo de un esclavo llamado Tomas de Rivafrecha y su madre natural de las islas Canarias

la Sra. María Jordán Márquez. Su padre era artesano y a pesar que no tenía mucho dinero le brindó muy buena educación a su hijo José Campeche.

Campeche fue discípulo de Luís Paret y Alcázar uno de los mejores pintores en Europa después de Goya. Con la integración de su trabajo y Luís Paret de 1775 a 1778, Campeche pudo descubrir la rigidez retratista del estilo cortesano sin salir de la isla. Así lo demostró con muchas pinturas acerca de gobernadores y sus esposas. Luego se fue introduciendo en otros estilos tales como el barroco el cual es un arte de contrastes y de individualidad. En este estilo la línea curva era una de las favoritas en Francia al igual que la luz en la faceta de claroscuro.

Pronto el artista se instruyó en el estilo rococó con toques más suaves haciendo de estos una renovación del estilo barroco. El estilo rococó tiene un aspecto simétrico, el mismo proviene de una palabra francesa “rocaille” (rocosidad) y se distinguió específicamente en las pinturas femeninas como la de “Dona Catalina de Urrutia. Este estilo se caracteriza por ser una decoración plana, basada en el aspecto del arabesco y la curva. Hasta el 1778 Campeche se concentra en el retrato de personajes importantes en la sociedad y temas religiosos pero aún en estos su detalle acerca de la isla y sus paisajes están introducidos en estas pinturas

**Figura 1.**

**“Gobernador D. Ramón de Castro”**

**(1800)**

Después del año 1780 el pintor comienza a abandonar este estilo y principios estéticos heredados por Peret por un estilo más



equilibrado. Campeche cambia de un estilo sobrio y directo al tema a uno de fondos de escasa profundidad donde la visión del espectador se va hacia las lejanías. El artista se concentra más en lo estático y monumental como si no tuviera temor a expresar sus sentimientos o lo que está ocurriendo a su alrededor.

Un buen ejemplo de este cambio de estilo de Campeche lo fue la obra “El Exvoto de la Sagrada Familia”, donde es la primera vez que Campeche introduce la imagen de una persona negra en sus pinturas. En esta pintura específicamente presentan la imagen de la monja carmelita y sus acompañantes unas esclavas negras. Esta imagen representa en gran forma la vida de Campeche ya que su padre era un esclavo y el propio pintor era moreno, lo que lo hace más esa conexión racial en las pinturas. A pesar de la gran influencia española del momento en las pinturas de Campeche siempre había el detalle de la mezcla racial.

**Figura 2**



**“El exvoto de la sagrada familia”**

**(1778-80)**

Una de las obras con la expresión acerca de lo monumental lo es “Virgen de la Merced con el Niño” (1795-99) La virgen está sobre un trono de nubes con dos cautivos a medio cuerpo en sus pies. Para esta época en Haití está ocurriendo la revolución del esclavo africano y

su independización como ciudadano. Muchos de estos acontecimientos cambian la inspiración o demuestran en las pinturas la influencia del racismo y el control de poder.

**Figura 3 “Virgen de la merced con el niño” (1795)**



Campeche en todas sus obras siempre trata de capturar un poco de su cultura y raíces como lo es “Las Hijas del Gobernador” (1797). Él; artista nos muestra a las niñas María Guadalupe Josefa nacida en México, y María del Carmen nacida en San Juan, las dos niñas sostienen un ramillete de flores de Puerto Rico

como lo es la “Cruz de Marta y el clavel de muerto que crece en la isla, además de una maraca hecha de higüera Puertorriqueña. Esto significa que el artista está cambiando su estilo a uno más sencillo pero a la vez más expresivo.

La maraca evidentemente es parte de la persona principal en la pintura y no como en otras obras de Campeche donde la ilustración de la patria está en el horizonte donde el público tiene que observar más allá y estudiar los pequeños detalles. La higüera era utilizada por los indios como utensilios de la cocina tales como platos, etc. Para los africanos la higuera fue utilizada como instrumento como la maraca el cual es uno

instrumentos típicos de la música puertorriqueña.



**Figura 4  
“Las hijas del gobernador” (1797)**

Para esta época el artista demuestra un gran cambio en su estilo y más incorporación de simpleza en sus pinturas. Por ejemplo el cabello de las niñas ahora es hacia abajo y no como otros de sus estilos al comienzo de su carrera, mas civil y estricto. Las niñas además visten un traje sencillo y de un solo color y no al estilo de realeza y gobierno.

Para la época de 1776-1825 en la isla de Puerto Rico se propició el siglo revolucionario. Los criollos Puertorriqueños se movilizaron a favor de mayores libertades por lo tanto la isla comienza a tener cambios geopolíticos y económicos. Estos acontecimientos en la isla introducen en las pinturas de Campeche un cambio para un estilo más expresivo. Una de estas expresiones también están en la pintura de la “Dama a Caballo” pero la tercera de estas pinturas, una colección particular Española. En esta obra Campeche pinta el paisaje introduciendo un racimo de plátanos y piñas creciendo a los pies de la Dama. Sin duda alguna el artista introduce en su arte detalles de su patria sin miedo de expresarlos.

José Campeche llamado el padre de la pintura puertorriqueña, comienza un estilo en el mundo de la pintura el cual fue difundido a través de Europa y Sur América. Campeche fue un gran amante de la cultura y de su isla Puerto Rico. Debido al gusto reinante de su época, Campeche solo se pudo dedicar en sus pinturas de temas religiosos y retratos pero aun así las manifestaciones son más de lo que el espectador esperaba con todas la incorporaciones de paisajes puertorriqueños y de esclavos en las mismas así también como la lejanas montañas de la Cordillera Central.



Una expresión de estos detalles puertorriqueños lo fue la pintura de la “Dama a caballo” editada para el año 1785. En esta nueva pintura el artista introduce un racimo de plátano detrás de la dama y en el frente del caballo una con una piña creciendo. La introducción de la fruta y el plátano a esta pintura demuestra la forma en que el pueblo para fines del siglo dieciocho vivía y se mantenía. La agricultura fue gran fuente de ingreso para muchos en la isla específicamente los españoles los cuales exportaban la mayoría para venderlos.

Muchas de las obras de Campeche fue la apertura e inspiración para un artista puertorriqueño expresar aun más ese sentido de puertorriqueñismo de manera muy patente como lo es Francisco Oller.

Para la época de 1822 al 1837, Puerto Rico se convirtió en una sociedad esclavista fuertemente represiva y militarizada. Las instituciones culturales y educativas comenzaron a escasear. Los puertorriqueños que querían una educación tenían que irse fuera del país para conseguirlo.

Es en esta época donde nace un gran pintor puertorriqueño con una idea más clara de la identidad cultural puertorriqueña.

El anti-esclavismo culminó para el año 1873 con la proclama de la Abolición de la esclavitud dando más fuerza al pueblo para luchar más por la independencia. Después del año 1870 se comenzaron a organizar los primeros partidos en la isla tales como el Partido Liberal Reformista el cual atrajo a muchos hacendados criollos del sector profesional e intelectual, creando así instituciones culturales tales como El Ateneo Puertorriqueño.

**Figura 5, “La dama a caballo” (1785)**

Para el año 1897 culmina exitosamente la negociación de una aliteración y autonomía criolla creando la proclamación de la “Carta Autonómica”. Con esta proclama la isla se proponía una patria criolla y sin fisuras para que la isla tuviera identidad propia.



En su afán de modernización la isla trata fuertemente de independizarse y de auto identificarse, pero la isla esta marcada por los rigores y herencias de esclavitud los cuales perpetuarán el racismo en áreas como la política educación y arte.

Después de cuatrocientos años con España bajo el poder de Puerto Rico, en el año 1898

Estados Unidos comenzando así la Guerra Hispanoamericana. Protocolos de paz fueron firmados para ceder la isla de Puerto Rico a los Estados Unidos. La constitución de Estados Unidos no fue extendida a la isla por lo tanto la ciudadanía de los Puertorriqueños se quedaba en el limbo. Puerto Rico era un territorio de Estados Unidos pero no incorporado al mismo.

Con el afán de modernización y superación de desfases temporales con las diferentes sociedades avanzadas en el mundo constituye el paradigma que animó a muchas personas en la política intelectuales y artistas estéticos de esta época. Manuel Zeno Gandia creó “La Charca”, en la historia se encontraba Salvador Brau y José Julián Acosta, en lo educativo Eugenio María de Hostos en las ingeniería quien creó grandes proyectos en la isla estaba Ramón Baldorioty de Castro, además en arte apareció uno de los mejores pintores de la época, Francisco Oller.

Luego de las pinturas de Campeche dedicadas a personajes y temas religiosos, surge en la pintura de Francisco Oller una nueva forma de arte el arte pictórico. En el arte pictórico el pintor trata de utilizar las líneas de contornos bien definidas para así demostrar imágenes que invitan al observador a ubicarse cerca de la obra.

## **Francisco Oller**

Francisco Oller nació en San Juan Puerto Rico el 17 de Junio 1833. A los doce años ingresó a la Academia de Arte De Juan Cletos Noa, además a Oller le gustaba cantar y formo parte de la opera “Guarionex” de Felipe Gutiérrez Espinosa. Oller eventualmente

se fue a Europa para continuar sus estudios. Francisco Oller había aprendido el arte de los siglos XVI y XVII copiando a Campeche pero el separarse de la Isla le dio al mundo un encuentro cabal con esos siglos en las obras de Velásquez y otros maestros que Oller como gran pintor supo poner sus toques caribeños.

Cuando Oller va a Francia para el siglo XIX es cuando conoce los artistas que hoy son los mas reconocidos y reproducidos, estos impresionistas. A su regreso a la isla Oller mezclo las ideas del realismo y nacionalismo. El arte del realismo significa la representación fiel imitativa del mundo sensible; reacción ante el romanticismo con acento en lo vulgar y cotidiano, una de sus variantes es el naturalismo.<sup>4</sup>

Todas estas ideas junto con las impresionistas son las que hicieron del pintor Francisco Oller el pintor de mayor envergadura para esa época y actualmente. El año 1898, fue un año terrible para Oller, con el comienzo de la llegada de los norteamericanos el gobierno toma unas medidas en la educación y la desorganización de las escuelas lo cual afecta la escuela de Oller y sus estudiantes.

Para esta época es cuando Oller comienza a pintar y captar las formas expresivas de lo que somos y a denotar su preocupación por la redención social y del elemento humano. En la historia de la isla y el arte es Oller quien lanza la primera mirada pictórica del reclamo por justicia al ser humano que en nuestro medio, indistintamente de ascendiente racial, queda sometido a degradaciones con la venida del nuevo gobierno.

---

<sup>4</sup> Puerto Rico Arte e Identidad. Universidad de Puerto Rico, 1998.

La creación de obras como “La Escuela del Maestro Rafael Cordero”, en esta obra muestra como un maestro negro educa gratuitamente para ayudar al futuro de los niños Puertorriqueños. Rafael Cordero era un artesano tabaquero, hijo de esclavos libertos. Oller incluye en la obra los ásperos de su oficio, un barril con hojas de tabaco y cigarros enrollados destacando de esta manera la capacidad del negro de ganarse su sustento. Es indudablemente un ejemplo de la superioridad moral del negro el que Cordero obvie las barreras raciales y se acoja a una escuela gratuita a niños de todas las clases y colores.

Otra obra además marcando el negro lo es la obra de “El Velorio”, en el mismo se plantea la filosofía que solamente la libertad se consigue cuando estas muerto y que todos los demás que le rodean siguen siendo esclavos de la sociedad, de prejuicios y supersticiones .Además de demostrar la celebración de la muerte de un ángel el cual no tiene que sufrir en este mundo.

En la obra de “El Velorio” (1893), es donde el artista Francisco Oller representa el mejor inventario humano de lo que es ser Puertorriqueño. Esta obra incluye cinco personajes negros: un niño pequeño con un tenedor enterado en el trasero, una mujer en la puerta izquierda con un vaso en la mano, una mujer en la puerta de a la derecha contemplando golosa el lechón asado, otro niño tocando el güiro y el mendigo que es el centro de la pintura. El mendigo en esta pintura es la única persona que demuestra compasión y respeto por la muerte del niño. En una interpretación tomada en el escrito de “La representación del negro en la plástica de Puerto Rico se interpreta que el niño con el tenedor en el trasero, es una metáfora de la suerte de los negros en la sociedad de Oller.

“En la misma el negro ha corrido con los otros niños que también se han caído, pero el niño negro es el que lleva la peor parte”.<sup>5</sup>

Todos los detalles en esta obra describen algunas de sus otras obras como por ejemplo; las frutas y vegetales las mismas están mostradas en las obras “Bodegón con guineos, jarra y pajuiles” y “Bodegón con cocos”. Además paisajes del campo, las montañas y el jíbaro como en la obra de “Hombres”, en esta obra Oller representa rasgos étnicos personales que distinguen a los individuos por razón de hábito, oficio, constitución y temperamento.

**Figura 6**



**“El Velorio” de  
Francisco Oller  
(1893)**



**Figura 7**

**“La Escuela del  
Maestro Rafael  
Cordero” (1890-92)**

<sup>5</sup> La representación del negro en la plástica de Puerto Rico. 2005

Las obras de Francisco Oller fueron y seguirán siendo las que miles de artistas alrededor del mundo seguirán como modelo para en las mismas demostrar y expresar una vez más temas de la vida cotidiana y experiencias vividas de la época. Además de la conciencia de la identidad cultural los cuales continúan siendo identificados por los artistas después del siglo XX.

El Dr. Osiris Delgado nos describe cómo las pinturas de Oller representan esa identidad y la libertad del artista al expresarlo en la siguiente cita; “a pesar de que median vacilaciones de orden político y económico, no empecé la presencia de indicios perturbadores de nuestra integridad, somos, sin embargo, una sociedad madura y coherente con libertad para ubicarnos individualmente en los apetecibles estratos socio-culturales para expresar y vivir nuestros gustos y valores, y con potencia para integrarnos



a los afanes artísticos con proyección hacia las incógnitas del Universo”.<sup>6</sup>

Oller y sus contribuciones al impresionismo ha comenzado una nueva manera de pintar y de expresión artística la cual continuará para un nuevo siglo y nuevos artistas.

**Figura 8, “El estudiante” 1874**

---

<sup>6</sup> Dr. Osiris Delgado, Sinopsis actual de las Artes Plásticas en Puerto Rico, Conferencia de la Universidad del Sagrado Corazón, San Juan. 1991

Con la invasión de los Estados Unidos a la isla de Puerto Rico para el año 1898 todas las áreas y aspectos en la isla sintieron el gran cambio en lo cultural y espiritual. Particularmente en esta época se destacan más los poetas y narradores, los mismos expresan afirmativamente lo criollo y la importancia de la puertorriqueñidad. Escritores como Antonio S. Pedreira en su gran obra “Insularismo” donde divide el desarrollo de Puerto Rico en tres épocas, primera, desde el descubrimiento y la conquista, siglo XIX, segunda para el 1898 lo identifica como el sentido de identificación y tercera, Pedreira lo llama “indecisión y transición” en esta última el artista Pedreira nos dice que es el análisis del alma Puertorriqueña.

En su libro además dice: “Tenemos una manera inconfundible de ser Puertorriqueños, pero esa manera que no pudo gozar la plenitud de su desarrollo, se encuentra hoy averiada por la transformación a que la somete el proceso químico de una nueva cultura”<sup>7</sup>.

Para la época de los 1900's la influencia y creación de artistas en la literatura y en la música comienzan a tener mucho auge. En la música, un gran compositor lo fue Rafael Hernández, en la literatura el gran Luis Llorens Torres y Enrique Laguerre entre otros. A partir de este año la expresión del arte se ve expresada de diversas formas. A mediados del siglo XIX, se desarrollan en Europa y en Estados Unidos los movimientos artísticos de la modernidad, entre ellos el Cubismo, el Dadaísmo, el Surrealismo y el Futurismo los cuales fueron utilizados en parte por Pou pero más aun por artistas más modernos.

---

<sup>7</sup> Nuevo Arte de Puerto Rico  
Museum of Fine Arts, 1990.



El arte del Cubismo trata las formas de la naturaleza con figuras geométricas, representando todas las partes de un objeto en un mismo plano. La representación del mundo y del paisaje no tiene ningún compromiso con la apariencia real de las cosas<sup>8</sup>. Este arte fue creado para los años 1907 al 1914. Para los años 1916 fue creado el arte del Dadaísmo el cual fue un movimiento anti arte que se caracterizo por gestos y manifestaciones provocadoras en la que artistas pretendían destruir todas las convenciones con respecto al arte, creando como una rebelión contra el orden establecido.

El arte del Surrealismo comenzó para los años 1924, donde un gran percusor de este movimiento escribe el “Primer Manifiesto Surrealista”, donde describe dicho arte como “una comunicación vital directa del individuo con todo lo que le rodea además trasladar imágenes del mundo del arte por medio de una sociedad mental libre, sin la intromisión censora de la conciencia”<sup>9</sup>

Para esa misma época surge en Milán, Italia el arte del Futurismo. Este movimiento rompía con la tradición, el pasado y los signos convencionales de la historia del arte. Tenía como postulados la exaltación de lo sensual, lo nacional y lo guerrero, además de la adoración de la maquina, el retrato de la realidad en movimiento. Rechaza la estética tradicional y trata de ensalzar la vida contemporánea que para esa época lo son las maquinas e industrias introducidas en la Isla.

---

<sup>8</sup> Wikipedia, Encyclopedia, 2007

<sup>9</sup>

Pintores como Miguel Pou se dedican más al arte paisajista de campos y figuras del jíbaro a finales de los 1800's. Aristas sienten que el gran cambio de gobierno y estatus podrían afectar a sus pinturas como dijo Pedreira; “La pintura particularmente siente que tiene la responsabilidad de prestarse para robustecer una conciencia nacional que se ha venido elaborando por más de medio siglo y que al sufrir los embates del enfrentamiento con la nueva metrópoli, se siente “averiada”. Más que eso, se siente en peligro de desaparecer en una anexión que esquizofrénicamente no rechaza del todo”<sup>10</sup>

Una de las interrogantes de esta época es, por qué estos pintores del siglo veinte se dedican a pintar paisajes y panoramas de la Isla de Puerto Rico. Estos pintores expresan un valor semántico en sus pinturas lo cual estudia el significado de signos lingüísticos y sus combinaciones desde un punto de vista sincrónico, que en el arte es el desarrollo de una propagación de tendencias artísticas, cultural, política y social<sup>11</sup> en este caso demostrando pinturas paisajistas.

La filosofía del arte para esta época es utilizar la naturaleza de la isla de Puerto Rico para expresar y lograr que los nativos de la isla valoren y no pierdan el contacto o relación con sus esencias.

Uno de estos pintores que comenzó con más que una técnica una filosofía lo fue Miguel Pou y Becerra, nació en Ponce Puerto Rico en el año 1880. En el año 1910 comienza su propia escuela de arte en Ponce. Pou fue uno de los primeros artistas Puertorriqueños en estudiar en los Estados Unidos. Aunque Miguel Pou estudió en New

---

<sup>10</sup> “Insularismo” Antonio S. Pedreira. 1935

<sup>11</sup> Word reference.com, Diccionario de la Lengua Española. 2008

York, en cada una de sus pinturas demuestra al público paisajes de la isla o de una costumbre Puertorriqueña.

Miguel Pou se asemeja mucho al artista Oller, quien siempre buscó países y oportunidades en el extranjero para mejorar su arte, además de exponerlas internacionalmente como estados Unidos, Francia y España.

Al igual que Oller Pou enseñó en escuelas públicas y por su puesto en su propia escuela en Ponce, que enseñó por cuarenta años. El tiempo que Pou dedicó en los estados Unidos no cambió la manera de presentar sus pinturas, más bien se dedicó al los paisajes y nostálgicas escenas de género en el estilo impresionista de segunda mano que prevalecía en la época, en este momento Pou declaró:

*“De los grandes maestros de la pintura, la influencia más notoria en mí trabajos ha sido la del interés de los impresionistas por el color; sin embargo e intentado preservar la pureza del dibujo siguiendo tendencias clásicas. El ideal que ha guiado mi trabajo en gran parte ha sido el de reflejar el alma de mi pueblo y las características del paisaje de mi país. Por lo primero he pintado y todavía pinto sus topologías típicas y costumbres; por lo segundo, su luz y su ambientación”<sup>12</sup>*

---

<sup>12</sup> Worcester Art. Museum. Mi Puerto Rico, Master Painters of the island Catalog 2006

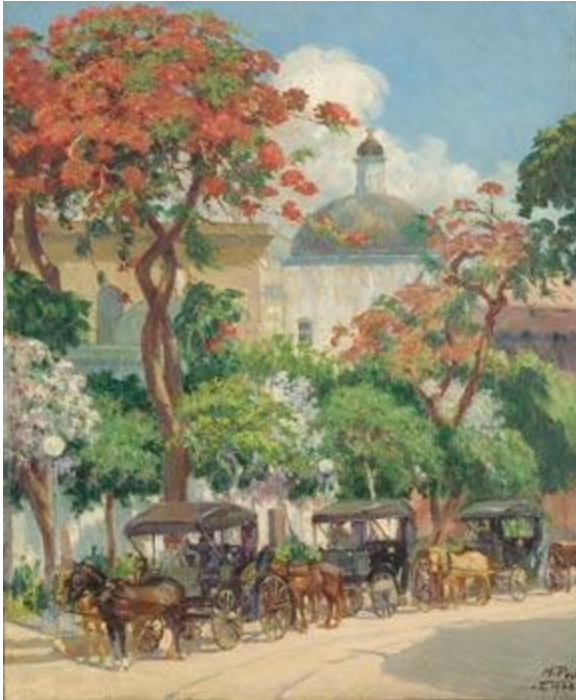
Según el libro de la viuda de Pou, "Miguel Pou: Su vida y Obra; la obra "Lavanderas" en 1898, fue la primera pintura del artista que pintó al aire libre y la misma fue con un estilo post-impresionista que es la utilización de colores vivos con temas de la vida real pero con más emoción y expresión en la pintura.

Para los años 1925-1930, las áreas principales de trabajo eran la producción azucarera en Ponce y otras áreas de la Isla, lo que significa una gran cantidad de población negra y Afro-Caribeños. Sin embargo estos no fueron los temas principales para Pou en sus pinturas, sus pinturas son de jíbaros puertorriqueños blancos de la montaña.

Para estos años la literatura intelectual fue muy importante. Escritores de la época algunos de ellos de color negro, marcan en la historia de la literatura un alineamiento que los pintores no quieren reconocer. De esta forma se enfocan en la figura del jíbaro con tez blanca para enfatizar orígenes españoles.

Lo que es digno de observación acerca de este sentimiento es que el jíbaro blanco existe solo como un estereotipo, ya que la población actual del país es producto de siglos de mezcla racial. Es una interpretación curiosa de que para alguien que demostraba de manera enfática "su nostalgia por un pasado que no volverá" y tratar de esconder la realidad de un país pasando por grandes cambios sociales y políticos.

Pou deseaba plasmar la belleza del paisaje de su país pero especialmente de su pueblo Ponce. En su pintura “Los coches de Ponce” consta de una escena apacible



incluyendo la catedral al fondo, además de maravillosas flores, árboles coloridos como el famoso flamboyán los coches en la plaza esperando por para transportarlos.

**Figura 9 “Los coches de Ponce” (1926)**

La obra de Miguel Pou que representa resignación y esperanza de

cambios en la isla de Puerto Rico lo es la pintura “La promesa” la cual demuestra a una mujer con un hábito el cual se utiliza en la isla para enviar una promesa a un Santo en particular. La mujer sostiene una foto de un Santo y se puede notar en la cara de la mujer la expresión de tristeza y de esperanza para que milagro el milagro pedido sea cumplido.

La nube que le rodea detrás de la cabeza le da un tipo de religiosidad a la pintura lo cual no se ve desde las pinturas de Campeche. Esta obra fue pintada para el año 1930 pero una vez más demuestra el apego de Miguel Pou por lo pasado y su nostalgia por el mismo.



**Figura 10, “La Promesa” 1928.**

La transformación de manera dramática de la economía del país para los años 1945 en adelante ha cambiado de la producción de la agricultura a una manufacturera, además de incentivos fiscales y la mano de obra barata atrajeron a Puerto Rico una gran cantidad de industrias las cuales son manifestadas en otra obra de Pou “Fabrica de

Cemento”

En esta obra parece que Pou finalmente tuvo fe en el desarrollo que reemplazo el pesimismo de años anteriores ocultándolos detrás de bonitos paisajes y colores. En esta pintura Miguel Pou nos muestra, en una apacible escena, una planta manufacturera en medio de un paisaje tropical, unas chimeneas llenando las nubes y el cielo de humo contaminado.

Los artistas aprenden del arte y el arte de los artistas y todo con los cambios y generaciones que por siglos los artistas como José Campeche, Francisco Oller y Miguel Pou han representado en sus obras el gran estilo de las pinturas con la tradición monumental utilizándola para representar su tiempo y lugar particular. De este modo a pesar de los caprichos de las personalidades individuales y periodos donde la economía carece la tradición pictórica de Puerto Rico desarrollo raíces con tanta fortaleza que las mismas aún florecen hoy día.

Para mediados de los años 1900's aun se puede notar la influencia en detalles de pinturas paisajistas como en un gran pintor Ramón Frade (1875-1954) nacido en Cayey Puerto Rico. Frade estuvo la mayoría de su juventud fuera de la isla de Puerto Rico entre Estados Unidos y Europa.

A pesar de que tenía más influencias en el arte del cubismo y el surrealismo para la época, Frade decide permanecer en lo tradicional de la pintura paisajista y en lo clásico. Una de las pinturas que ha sido muy famosa por Frade lo es “El pan nuestro de cada día”, obra donde muestra a un jíbaro Puertorriqueño cargando un racimo de plátanos, descalzo y pobre pero con una expresión de orgullo y dignidad.



Esta pintura se convirtió en uno de los iconos más importantes de la época y actualmente ya que representa el jíbaro Puertorriqueño. En esta época según mencionado anteriormente se destacan más los poetas y escritores los cuales en su mayoría se dedicaban al tema del patriotismo y la cultura y sociedad Puertorriqueña.

El Dr. Osiris Delgado, pintor e historiador especializado en el arte puertorriqueño nos comenta acerca de la obra de Francisco Oller “El pan nuestro de cada día”:

*...concibe al jíbaro como icono emplazado en el altar de la montaña: hombre curtido por las Jaldas, del que irradia un sentimiento de profunda humildad que se glorifica bajo la amplitud de un intenso azul; símbolo de virtudes, vicisitudes y esperanzas de un pueblo. Es un cuadro significativamente concebido con matizaciones frescas y limpias, con acierto de la das firmes a la vez gráciles. Ramón Frade, cuarenta y dos años menor que Oller, estudia y vive en Santo Domingo. Su obra no es significativa desde el punto de vista de las manifestaciones del arte contemporáneo; pero refleja un compromiso social con la puertorriqueñidad y una denuncia contra la miseria del pueblo. Comenta Osiris Delgado de la obra de este pintor: Frade es parte de esa lucha entre las nuevas formas de expresión artística que reclama la revolución existencial de los tiempos modernos y las tendencias renovadoras. El está entre éstas, pero no es un reaccionario ciego frente a la mirada renovadora, sino un inteligente opositor que, desde la trinchera del tradicionalismo formal ataca la superchería, convierte la validez de algunas de las nuevas modalidades artísticas y admira la innovación que juzga razonable. El suyo no es un arte anquilosado en el pretérito histórico, sino un quehacer con antenas afincadas en la tradición, pero orientadas hacia los problemas del tiempo que le ha tocado vivir.<sup>13</sup>*

---

<sup>13</sup> Dr. Osiris Delgado, Puerto Rico Arte e Identidad (1998)



*Esta obra fue muy renombrada tanto por pintores como escritores intelectuales de la época los cuales sobresalieron por expresar en sus obras ya sean escritas o talladas los deseos de una identificación nacional e identidad racial.*

*Un buen ejemplo de esto lo es José de Diego, el mismo se querella del modernismo diciendo, “apartó de la tierra, del ambiente, de los sentimientos e ideales patrios la aspiración y el afán de los poetas”<sup>14</sup>. Para este escritor y para muchos más en la época como Luís Llorens Torres integran el criollismo patriótico con los giros modernistas, pero lo más importante es que los mismos se expresan y se comunican a través de su obra.*

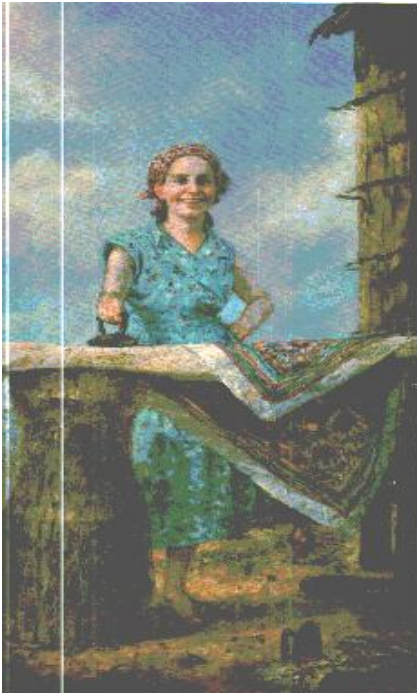
La forma de comunicación y expresión es muy importante para esta época, sin comunicación a través del arte o la literatura resulta difícil congregarse la voluntad del pueblo Puertorriqueño para la lucha de supervivencia. Está probado que el arte forma parte importante de la reserva espiritual que necesitaban los Puertorriqueños para mantener a flote su identidad.

Otra pintura de Ramón Frade que describe un oficio de la época lo fue “La planchadora”, esta pintura muestra una mujer muy sonriente y orgullosa de su oficio. Para finales del siglo XIX, los hombres Puertorriqueños solían trabajar en los cafetales o cortando caña, las mujeres solían trabajar en el hogar planchando para los capataces de las haciendas, quienes estaban a cargo de las mismas.

---

<sup>14</sup> Concha Meléndez, “José de Diego en mi memoria”(1996)

**Figura 11 “La Planchadora” 1948**



En esta pintura se destacan colores más vivos como el azul y el rojo, además se puede notar que las nubes están más claras y dispersas del personaje.

Ramón Frade en demuestra a una mujer blanca y con facciones perfiladas. Una vez mas representando solamente un lado de la sociedad Puertorriqueña de la época, la cual aun estaba en transición de identificación racial.

Para Frade cómo para otros artistas como Lorenzo Homar, siguieron el reflejo de muchos pintores de épocas anteriores. Con el fin de la segunda guerra mundial marca una decisiva ruptura en la historia del país. Por la ubicación estratégica de la isla, Puerto Rico se convirtió en eslabón clave para la introducción de la Marina (Roosevelt Roads y la fuerza aérea de los Estados Unidos (Ramey Base), lo que permitía el asociamiento del destino político del país y las prioridades geopolíticas de la Guerra Fría.

El Partido Popular dominaba la isla durante los cuatrienios de 1940-44 y 1944-48, la planificación y el desarrollo de la infraestructura se convirtieron en prioridades para este partido. La industrialización se convertiría en el eje económico de la isla, uno de estos programas lo fue (Operación Manos a la Obra). Este proyecto consiste de incentivos

y exención fiscal para atraer manufactureros norteamericanos bajo la Administración de Fomento Económico creada en 1950.

Como consecuencia de dicha industrialización la exportación de producto Puertorriqueño disminuía creando que campesinos fuera de las ciudades tuvieran que buscar su destino fuera de la isla. Esto provoco los destinos de miles de Puertorriqueños emigrar a Nueva York y otras ciudades de los Estados Unidos.

El líder del Partido Popular Democrático para el año 1948 lo fue Luis Muñoz Marín. Con el PPD en el poder, el partido socialista desaparece el cual abogaba por los trabajadores por los últimos 30 años. Luis Muños Marín había declarado incompatibles el militarismo en el Partido Popular Democrático y ser miembro del Congreso Pro Independencia, esta es una agrupación que recordaba los orígenes independentistas del proyecto populista. Con esto el partido de gobierno se involucraba irreversiblemente en un proceso para reformular las relaciones de Puerto Rico y los Estados Unidos la cual culminó con el documento constitucional que proclama el Estado Libre Asociado para el año 1952.

La promoción de la educación fue uno de los objetivos más importantes para el PPD con Luis Muños Marín introduciendo programas masivos de alfabetización. Las artes visuales formaron parte de la campaña de alfabetización, que serviría con el propósito de difundir valores sociales y actitudes que permitan a la población adaptarse al nuevo orden industrial.

Con el apoyo del gobierno para el arte y la literatura en la isla, el arte moderno es introducido en la década de los cincuenta. Es entonces cuando se comienzan a cultivar los

géneros y desarrollar el estilo que sirve como punto de partida para la tradición artística contemporánea. En La Universidad de Puerto Rico es integrado el Museo de la Universidad donde les da la bienvenida a artistas del extranjero además del Instituto Nacional de Cultura. La migración de artistas intelectuales de España fertilizo el ambiente intelectual artístico en la isla.

Los artistas plásticos españoles como: Ángel Botello Barros, Eugenio Fernandez Granell, Carlos Marichal, Francisco Vázquez (Compostela), entre muchos otros contribuyeron grandemente al desarrollo del arte moderno de la isla. Muchos enseñaron en la Universidad de Puerto Rico otros como Ángel Botello estableció una exitosa galería de arte que todavía existe en la isla de Puerto Rico.

La generación de los cincuenta reúne varios artistas Puertorriqueños que algunos había salido de la isla para estudiar, otros se formaron en la isla, juntos formaron “El Centro De Arte Puertorriqueño”. El sentimiento nacionalista permea la producción de la Generación del cincuenta, la misma asume la tarea de desarrollar un arte de identificación nacional, que exalte y afirme lo Puertorriqueño.

Uno de los organizadores del Centro de Arte Puertorriqueño lo fue Lorenzo Homar uno de los artistas de los cincuenta que dirigió el Taller de Artes Graficas del Instituto Cultural Puertorriqueño. Famoso artista además por sus pinturas de carteles las cuales representan la situación política de la isla bajo la administración de Luís Muñoz Marín. De este instituto nace una nueva artista bajo la su tutoría, la artista Myrna Báez.

La generación de artistas de los cincuenta saturó el arte con las imágenes nacionalistas además de la incertidumbre de la condición política del país influyeron en un elemento muy importante para la artista Myrna Báez ya que para años anteriores el arte en la isla solamente se había dedicado a las artes plásticas simbolizando santos y figuras de la iglesia Católica.

Myrna Báez nacida en Santurce Puerto Rico para el año 1931, para el año 1951 se graduó de la Universidad de Puerto Rico y continuó sus estudios en España. Allí es donde conoce a un gran artista de nombre Juan Genoves. Genoves le enseña una técnica de integrar figuras e imágenes en la pintura a través del “collage”, estilo que muestra las figuras en capas una sobre la otra. Este estilo vino a ser el estilo de Myrna Báez.

De vuelta en Puerto Rico Myrna Báez bajo la tutoría de Lorenzo Homar, aprendió la importancia de afirmar valores Puertorriqueños en la pintura vigilar la identidad del Puertorriqueño e integrarlos con su nuevo estilo aprendido en España. Para los años sesentas Báez tuvo que comenzar a trabajar como maestra ya que no podía vivir solo de la pintura hasta que el público la reconociera a ella y su obra. A pesar de esto tuvo la oportunidad de viajar a muchos lugares fuera de la isla como Venecia.

Para mediados de los sesenta y setenta la mayoría de los artista puertorriqueños no son reconocidos en los Estados Unidos ya que el estilo hasta el momento en arte Puertorriqueño era el figurativo y el realista ssegún Eleonor Blau escritora del New York Times.<sup>15</sup>

---

15

El arte del realismo se define como el lenguaje artístico que utiliza las imágenes tomadas del mundo exterior. Demuestra temas de la realidad como en la vida social y movimientos vanguardistas de la época. En la pintura figurativa el artista se expresa mediante la representación o la interpretación de formas o realidades externas y concretas. Al contrario del arte del realismo el cual cata la realidad tal y como es la figuración simplemente copia o interpreta el mismo.

En Nueva York el arte del momento lo era el arte abstracto el cual enfatiza los aspectos cromáticos, formales y estructurales, acentuándolos y resaltando su valor expresivo pero a la vez sin tratar de imitar los modelos o formas naturales. El arte abstracto deja la necesidad de considerar la representación figurativa y la sustituye por un lenguaje visual autónomo con sus propios significados.<sup>16</sup>

Myrna Báez viaja para Nueva York para saber que era lo que allí estaba ocurriendo con las pinturas que no permitía que las de la isla se exhibieran en el extranjero. Uno de los problemas de la época es que la isla de Puerto Rico en Estados Unidos y Europa es un país Latino y no parte de los Estados Unidos, pero para los políticos de la época (El Partido Nuevo Progresista), Puerto Rico es parte de los estados Unidos y se deben asimilar mas a la nueva cultura.

Para Myrna Báez esta distorsión de identidad no la confundió y siguió los consejos de su mentor Lorenzo Homar la misma es de introducir nuevas técnicas y estilos al arte pero sin separar su cultura y raíces Puertorriqueñas. Para principios de los setenta Myrna Báez conoce a una renombrada del arte crítico, Marta Traba. Traba fue una de las

---

16

más grandes aspiraciones para Báez. Traba con muchos de sus libros introdujo el concepto del arte de Latinoamérica a la Américas. Para el año 1971 ella publicó el libro “Propuesta polémica sobre el Arte Puertorriqueño” en donde critica a los artistas Puertorriqueños imitando el arte y estilo de Estados Unidos.

Traba creía que el arte funciona como vehículo para expresar una ideología o un significado. Ella indicó que para Latinoamérica la única manera de escapar del estatus cultural de colonia de los Estados Unidos es resistiendo cualquier método artístico que debiliten la función del arte.

Tanto Báez como Trabas sabían que la manera en que el arte podía ser reconocido mundialmente era incorporando nuevas ideas pero continuar con la representación de su país y criollismo.<sup>17</sup>

Báez en sus pinturas utiliza el estilo que Genoves en España le enseñó cubriendo la imagen con otra imagen pero dejando que el público pueda ver a través del mismo. Con esta técnica Báez demuestra y expresa como los puertorriqueños se sentían en ese momento, inseguros y sin identidad. Otra técnica que Báez utiliza es la de cambios de planos simultáneamente para reflejar con las imágenes como la cultura ha sido cambiada e interrumpida.

Myrna Báez es una feminista activa, la misma reconoce la importancia de la mujer y su rol con el resto del mundo, pero mas importante con representación con su

---

17

Isla, Puerto Rico. Muchas de sus pinturas son de estilo abstracto y sobre todo le gusta mucho dibujar desnudos de mujer.

Las pinturas de desnudos de Báez no son específicamente de mujeres hermosas pero poseen una belleza en espíritu que da conexión con la naturaleza. Sus modelos de desnudos con formas redondas le da un eco al cuerpo de la mujer trayendo una ilusión de su género y un vehículo para auto- descubrirse.



**Figura 12,**

**"Homenaje a Vermeer", 1969.**

Myrna Báez es una figura en Puerto Rico actualmente muy famosa por sus críticas al arte visual y su valor y apoyo a la cultura y arte

Puertorriqueño. A pesar de los movimientos modernistas y nuevas técnicas, Báez es una artista que utiliza

los cambios y a la vez los integra en su pintura. Aunque su estilo se concentra más en lo abstracto, siempre en el fondo y a través de sus líneas y detalles nos deja ver su detalle criollo Puertorriqueño.



El nuevo estilo de Myrna Báez le ayuda a experimentar con varios conceptos pictóricos, del óleo y el pincel pasa a la espátula y el acrílico y de composiciones ilusionistas y tradicionales a espacios planos y recortados. El recurso de dejar en blanco las caras de los personajes le permite y demuestra un carácter espectral a las escenas, las cuales acrecientan las tonalidades frías y hacen de la obra una superficial.

Un buen ejemplo de la imagen y delicadeza en sus pinturas y su expresión lo es la pintura “Homenaje a Vermeer” la presentación de la mujer desnuda de espalda con una pose muy clásica y mirando a una gaveta que se abre. Myrna Báez nos muestra la definición del color y como difumina la forma para permitir mas enfoque en la luz que se dirige hacia las plantas las cuales significan vegetación, dando la proyección de las mismas a la pared pero no como sombras.

El contenido de sus obras refleja su interés por captar la cambiante faz del país, por darle una nueva forma visual a Puerto Rico. El paisaje desértico sirve de fondo a la imponente autopista la cual da acceso el área sur con el norte de la Isla de Puerto Rico. Además el maguey se convierte en un “icono” de una realidad de gran colorido y fuerza dramática.



**Figura 13, “El sofá”, 1977**

A pesar de sus pintoras abstractas y lineales, Báez pinta además paisajes típicos de la Isla como lo es “El manglar” el cual es muy común en las costas de Puerto Rico. Los colores y la luz en esta pintura demuestran la vida y el nacimiento, mientras las áreas oscuras en la pintura donde las raíces crecen, representan la descomposición, confusión y sustitución del país adoptando la cultura estadounidense.

**Figura 13, “El Manglar” 1990**



Myrna Báez aun sigue pintando y ayudando a artistas jóvenes de la Isla para promocionar y seguir el estilo del arte. Por siglos artistas Puertorriqueños han variado sus estilos, colores temas, tamaños e iluminación, pero todos tienen el mismo fin y objetivo. Este objetivo es el de expresar sus sentimientos y los

sentimientos del pueblo en una pintura para que generaciones futuras mediante el análisis de las mismas descubran la gran historia de un país o nación.

## Conclusión



### **Carlos Irizarry “la Transculturación del Puertorriqueño” 1975**

En nuestro estudio y análisis de las obras producidas desde el siglo XIX y XX, partimos de la concepción de que las intenciones de las obras

presentadas en este ensayo plantean el tema de la identidad. Toda gran obra surgida por los artistas puertorriqueños mencionados en este ensayo tiene que ver con la identidad y en la medida que la incorporan profundamente a la cultura la cual termina con por volverse el elemento esencial de la evolución humana.

Una de las concepciones centrales y rectoras del arte puertorriqueño, han sido el enfoque acerca de la identidad nacional, los mismos comienzan desde siglos pasados donde por primera vez se expresa con el romanticismo. Representando este estilo lo inicia Jose Campeche y Francisco Oller donde con sus pinturas y colores y personajes típicos, costumbres y paisajes tratan de utilizar un lenguaje realista el cual paradójicamente se postula como nacional para la época siendo éste europeo.

En la medida en que artistas tratan de buscar una identidad nacional los cambios políticos permean en toda la isla para hacer del arte una representación de la situación del momento.

Con la llegada del siglo XX en de Puerto Rico la isla esta confrontando nuevos formas de gobierno y en las misma esta envuelto la cultura de Estados Unidos. Los artistas puertorriqueños han desempeñado un papel en la preservación y expresión de la presencia latinoamericana definida muy fuertemente dentro de la sociedad norteamericana. La relación política colonial entre la isla y los Estados Unidos y la sensibilidad bicultural han intensificado un sentido de unidad nacional entre los artistas puertorriqueños y de Estados Unidos.

A partir de entonces varias corrientes y nuevos estilos como el arte abstracto han llenado mas el antiguo modelo del arte de afirmación nacional, llevándonos aún más a la conclusión de que el arte puertorriqueño por siglos ha expresado experiencias, conflictos e historia a través pinturas.

Desde New York el artista puertorriqueño Carlos Irizarry en 1970, regresa al arte figurativo con contenido social basada en la hambruna africana que conmovió al mundo para esa época. Irizarry utiliza la figura del jíbaro, tomado de la pintura de Ramón Frade “El pan nuestro de cada día”, e integra a una figura de un crucificado que simboliza el proceso de perdida de identidad y asimilación a la cultura norteamericana. Una vez mas una expresión tomada de figuras de la historia para demostrar una imagen visual de contenido social. Identidad nacional siempre estará marcado en las pinturas puertorriqueñas no importa que estilo de arte exista en el momento, detalles de orgullo y respeto por la isla de Puerto Rico siempre estarán presentes en cada artista.

Artistas del presente como Myrna Báez continuará la herencia de muchos pintores de la historia marcando y expresando situaciones del momento conservando y manteniendo la identidad nacional del puertorriqueño, haciendo de la pintura y artistas de la isla ser reconocidos internacionalmente.

## Bibliografía

Editorial de la Universidad de Puerto Rico, Puerto Rico Arte e Identidad.  
Hermandad de Artes Gráficas,  
1era edición, 1998.

VHS, Puerto Rico Art and Identity.  
1991

Robert N. Wilson, The Art in Society  
Edited 1996

Veerle Poupeye, Caribbean Art  
1958

Soto Crespo, Ramon. The Pain of Memory Mourning the nation in Puerto Rican Art and Literature.  
Journal- MLN  
Pub- 02-03  
Vol. 117

Wood, Peter H., White Artist, Black History  
Journal  
Pub- 1991  
Vol-43

Venegas, Haydee. Francisco Oller: 19<sup>th</sup> Century, Puertorican Artist  
Journal- Caribbean Review  
Pub- 1983  
Vol- 12

José V. Castro Romero. Puerto Rico es Así  
Segunda Edición, 1997

Centro Las Américas, Sra. Dolly Vázquez  
Departamento de Arte y Cultura

[www.puertoricanpainter/history.tlm.com](http://www.puertoricanpainter/history.tlm.com)

Pedro Reyna Pérez, Evolución Económica y Cultural en Puerto Rico en el siglo18.  
Editorial, El Nuevo día Mayo 8 2007.

Etienne Balibar, The Nation Form: History and Ideology.  
London N.Y. 1991

Marimar Benitez, La representación del negro en la plástica de Puerto Rico.  
Página de internet, 1996

Veerle Poupeye, Caribbean Art.  
Thames and Hudson Ltd, London, 1998

Eduardo del Rio, The Prentice Hall Anthology of Latino Literature.  
Pearson Education, inc. Upper Saddle River, New Jersey, 2002

Gloria Espada, History of Puertorrican Painting.  
[www.gocities.com](http://www.gocities.com) , 2007

Edukativos, Recursos Universitarios  
[www.edukativos.com/apuntes /archives](http://www.edukativos.com/apuntes/archives) 2007

Vilma Maldonado Reyes, Oller y el '98  
Exegesis 33 UPR, 2006

George Santayana, Reason In Art, Volume tour of "The Life of Reason"  
Dover Edition, Dover Publications, New York, 1982.

Harold Osborne, The Oxford Companion to Art  
Oxford University Press, 1971

Lorenzo Homar, Abracadabra; La Letra Mágica y Carteles  
1951-1999.

Mi Puerto Rico: Master Painters of the Island  
1780-1952

Latin American Art in the Twentieth Century  
Edited by Edward J Sullivan, 1996

Hollister Sturges, New Art from Puerto Rico – Nuevo Arte de Puerto Rico  
Museum of Fine Arts, 1990.

Carmen T Ruiz de Fischler, Mercedes Treller/ Traducción Ann Jones  
Los Tesoros de la Pintura Puertorriqueña- Treasures of puertorrican painting  
Publicación, Museo de Arte de San Juan, 2000.

### *Lista de Pinturas*

**Figura 1 “Gobernador D, Ramón de Castro” (1800)**

**Figura 2 “El exvoto de la sagrada familia” (1778-80)**

**Figura 3 “Virgen de la merced con el niño” (1795)**

**Figura 4 “Las hijas del gobernador” (1797)**

**Figura 5 “La dama a caballo” (1785)**

**Figura 6 “El Velorio” de Francisco Oller (1893)**

**Figura 7 “La Escuela del Maestro Rafael Cordero” (1890-92)**

**Figura 8 “El estudiante” 1874**

**Figura 9 “Los Coches de Ponce” (1926)**

**Figura 10 “La Promesa” 1928.**

**Figura 11 “La Planchadora” 1948**

**Figura 12 "Homenaje a Vermeer", 1969.**

**Figura 13 “El sofá”, 1977**

**Figura 14 “El Manglar” 1990**



