



You have downloaded a document from
RE-BUŚ
repository of the University of Silesia in Katowice

Title: Zmiany demograficzne i funkcjonalne małych miast górniczych (na przykładzie Bierunia i Łędzin)

Author: Arkadiusz Heder, Maria Tkocz

Citation style: Heder Arkadiusz, Tkocz Maria. (2011). Zmiany demograficzne i funkcjonalne małych miast górniczych (na przykładzie Bierunia i Łędzin). "Acta Geographica Silesiana" ([T.] 10 (2011), s. 11-20).



Uznanie autorstwa - Użycie niekomercyjne - Bez utworów zależnych Polska - Licencja ta zezwala na rozpowszechnianie, przedstawianie i wykonywanie utworu jedynie w celach niekomercyjnych oraz pod warunkiem zachowania go w oryginalnej postaci (nie tworzenia utworów zależnych).



Arkadiusz Heder, Maria Tkocz

Uniwersytet Śląski, Wydział Nauk o Ziemi, ul. Będzińska 60, 41-200 Sosnowiec

ZMIANY DEMOGRAFICZNE I FUNKCJONALNE MAŁYCH MIAST GÓRNICZYCH (NA PRZYKŁADZIE BIERUNIA I ŁĘDZIN)

Хедер А., Ткоц М: **Демографические и функциональные изменения небольших шахтерских городов (на примере гг. Берунь и Лендзины)**. В статье представлены демографические и функциональные изменения в городах Лендзины и Берунь, расположенных в непосредственной близости от Катовицкой конурбации, в центральной части Силезского воеводства. Речь идет о небольших городах с доминантой горнодобывающей промышленности, которая в значительной мере сформировала экономику города. Проанализированы демографические процессы в городах, т.е. изменения численности населения и его причины, чистая миграция, общий прирост населения и возрастная структура населения. Функциональные изменения были проанализированы на основе числа работающих в городе и в горнодобывающей промышленности, по секторам и секциям экономической деятельности. В выводе статьи был сделан сравнительный анализ небольших шахтерских городов в Силезском воеводстве.

Heder A., Tkocz M.: **Demographic and functional changes of small mining towns a case study of Bieruń and Łędziny**. The article presents demographic and functional changes of the towns of Bierun and Ledziny, situated in the vicinity of the Katowice conurbation, in the central part of the Śląskie Voivodship. These are small towns, with the domination of mining functions, which have shaped the economy of these towns to a large extent. Demographic processes in the towns have been analyzed, i.e., changes in populations and their causes, migration balance, actual growth, and the age structure of their inhabitants. Functional changes have been analyzed on the basis of the number of people working in the town and in mining, according to sectors and sections of economy. The summary contains a comparison of small mining towns in the Śląskie Voivodship.

Słowa kluczowe: demografia, funkcje miasta, miasto górnicze

Zarys treści

W artykule przedstawiono zmiany demograficzne i funkcjonalne miast Bieruń i Łędziny, położonych w południowo-wschodniej części województwa śląskiego. Są to małe miasta o dominującej funkcji górniczej, która kształtowała w dużym stopniu ich gospodarkę. Przeanalizowano procesy demograficzne w miastach, czyli zmiany liczby ludności i jej przyczyny, salda migracji, przyrostu rzeczywistego oraz struktury wieku mieszkańców. Zmiany funkcjonalne analizowano na podstawie liczby pracujących w mieście i w górnictwie, według sektorów i sekcji gospodarki. W podsumowaniu dokonano analizy porównawczej małych miast górniczych w województwie śląskim.

WPROWADZENIE

Charakterystyka demograficzna oraz funkcje miasta stanowią zasadniczy element opisu tej jednostki osadniczej. Są podstawą do określenia jej wielkości, zmian liczby ludności, charakterystyki funkcjonal-

nej i jej zmian. Badane ośrodki są miastami położonymi w południowo-wschodniej części województwa śląskiego, w sąsiedztwie konurbacji kатовickiej. W latach 1975–1991 oba miasta funkcjonowały w granicach administracyjnych Tychów. Jednak rozwój lokalnych ruchów rewindykacyjnych przyczynił się do restytuowania praw miejskich Bierunia i Łędzin. Elementem wiążącym te dwa ośrodki gminne jest również ich wielkość: pod względem ludnościowym: zarówno Bieruń jak i Łędziny należą do miast małych (do 20 tysięcy mieszkańców).

Miasta te są ośrodkami górniczymi, związanymi z wydobywaniem węgla kamiennego. Jest to szczególny typ specjalizacji miast, która powstaje w związku z eksploatacją złóż. Ośrodki te charakteryzują się specyficznym krajobrazem z szybami, składowiskami skały płonnej (hałdami), sortowniami oraz z rozbudowaną infrastrukturą transportową i mieszkaniową (ZUZANŃSKA-ŻYŃSKO, 2006). Górnictwo węgla kamiennego było jednym z głównych czynników miastotwórczych wielu miast Górnośląskiego Okręgu Przemysłowego. Budowa kopalń powodowała

wzrost istniejących osad, proces scalania osiedli i powstania nowych miast (TKOCZ, 2005). Ten proces powodował również żywiołowy napływ ludności i bardzo duże zmiany w strukturze demograficznej. Dokonały się również zmiany w charakterze funkcji miast oraz strukturze zawodowej mieszkańców. Ten proces dotyczył zarówno ośrodków dużych, takich jak Katowice, Zabrze, Ruda Śląska i Sosnowiec, ale również szeregu wsi o charakterze rolniczym, przekształconych w miasta pod wpływem rozwoju górnictwa. Do tych ośrodków można zaliczyć m. in. Łędziny, Wesołą, Zagórze, Wojkowice, czy Knurów. W przypadku Bierunia sytuacja jest nieco odmienna. Współczesny Bieruń składa się z dwu dzielnic: Starego Bierunia – o charakterze miasta handlowego, kupieckiego, o prawach miejskich już w XIV wieku, a także Bierunia Nowego – o charakterze rolniczym, przekształconego w ośrodek górniczy. Obecnie w gospodarce Łędzin i Bierunia dokonują się zmiany charakterystyczne dla całego obszaru konurbacji katowickiej, polegające na wzroście udziału usług. Wzrost ten dokonuje się zarówno przez rozwój podmiotów gospodarczych jak i zwiększenie udziału pracujących w usługach kosztem przemysłu.

Górnictwo na terenach obu miast ma długą tradycję, szczególnie w przypadku Łędzin: od połowy XIX wieku, w przypadku Bierunia: od lat 70. XX wieku. Kopalnia „Ziemowit” w Łędzinach i „Piaś” w Bieruniu należały do największych kopalń pod względem wydobycia i zatrudnienia nie tylko w Polsce, ale również w Europie. W latach 80. XX wieku odnotowano największą wielkość wydobycia: w KWK „Ziemowit” ponad 8 mln ton, w KWK „Piaś”: ponad 7,5 mln ton. Restrukturyzacja, której głównym celem było zmniejszenie wydobycia i zatrudnienia, dotknęła wszystkie kopalnie, również „Ziemowit” i „Piaś”. Obecnie wydobycie jest o 40–50% mniejsze niż w połowie lat 80. Analogiczna sytuacja występuje w wypadku zatrudnienia: w latach 80. XX wieku kształtowało się ono na poziomie prawie 12 tys. pracowników w KWK „Ziemowit” (obecnie 4,5 tys.), a w KWK „Piaś” – prawie 11 tys. (obecnie 6 tys.). Mimo dużego spadku wydobycia i zatrudnienia, KWK „Ziemowit” i „Piaś” na tle innych kopalń węgla kamiennego, pozostają jednymi z największych ośrodków górnictwa węgla kamiennego w Polsce. Pod względem wydobycia kopalnia „Piaś” w 2006 roku zajmowała 2 miejsce (ponad 5,3 mln ton rocznie), natomiast kopalnia „Ziemowit” – 4 miejsce (ponad 4,4 mln ton rocznie).

Celem niniejszego artykułu jest przedstawienie roli kopalń węgla kamiennego w rozwoju małych miast województwa śląskiego na przykładzie Bieru-

nia i Łędzin oraz przemian demograficznych i funkcjonalnych tych miast w okresie transformacji ustrojowej. Bazę empiryczną stanowiły materiały źródłowe uzyskane w kopalniach „Piaś” i „Ziemowit”, a także w urzędach miast Bieruń i Łędziny.

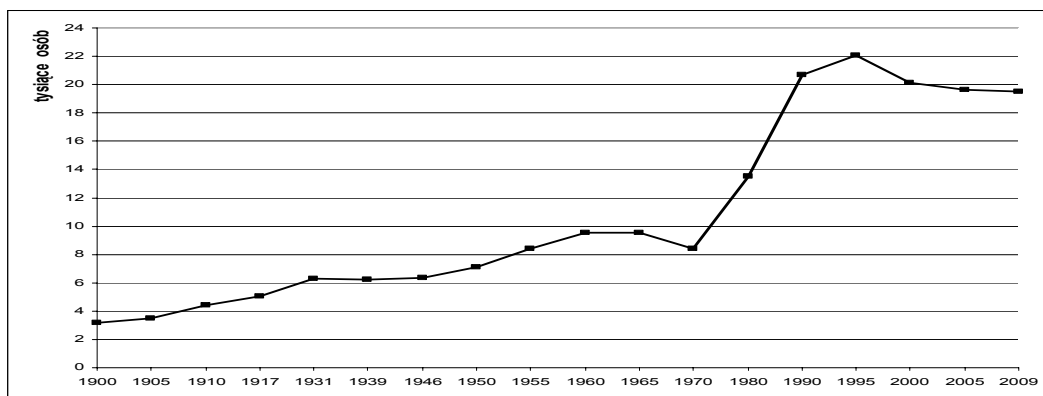
PRZEMIANY LUDNOŚCIOWE

Ważnym wskaźnikiem ilustrującym rozwój miasta jest ogólna liczba ludności. Na początku XX wieku w Bieruniu i Łędzinach wynosiła ona około 3 tysięcy (rys. 1 i 2). Powodem takiego stanu jest zapewne początkowy rozwój górnictwa, przez uruchomienie kopalni „Radość Henryka”. Następnie w obu osadach następuje wzrost liczby ludności. II Wojna Światowa przyczyniła się do zahamowania wzrostu ludności, a w przypadku Łędzin – do spadku. Od 1946 r. następuje wzrost ludności. Jest on jednak w obu miastach nierównomierny. Uruchomienie kopalni „Ziemowit” i związana z tym potrzeba zatrudnienia pracowników, rozwój budownictwa mieszkaniowego, przyczyniły się do wzrostu liczby ludności, głównie płci męskiej, szczególnie w latach 1949–1953, 1957–1960, 1990–1995. Populacja Bierunia wzrastała do roku 1970 nie tak żywiołowo, jak miało to miejsce w Łędzinach. Od roku 1970 następuje gwałtowny wzrost liczby ludności, związany z rozpoczęciem działalności kopalni „Piaś” i dużą imigracją do Bierunia. Restrukturyzacja kopalń, zmniejszenie wydobycia, redukcja zatrudnienia, przyczyniły się do zmniejszenia liczby mieszkańców. Po dużym spadku liczby ludności między 1995 a 2000 rokiem, w XXI wieku obserwuje się niewielki spadek ludności Bierunia, związany z procesem odpływu mieszkańców i niewielki wzrost populacji Łędzin, związany z przyrostem naturalnym i saldem migracji oscylującym w okolicy zera.

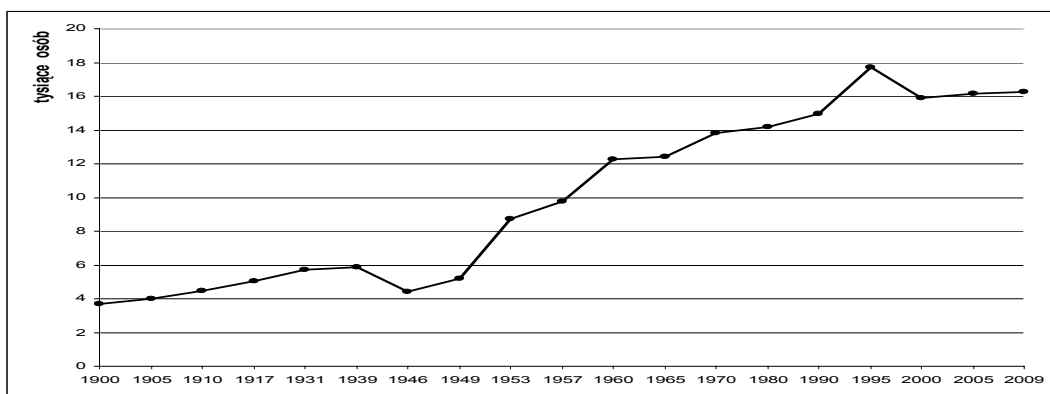
Analiza przemian demograficznych miast górniczych, jakimi są Bieruń i Łędziny, powinna uwzględnić ważny czynnik analizy przyrostu rzeczywistego – saldo migracji. Element ten odgrywa istotną rolę jako wskaźnik ogólnych tendencji dotyczące sytuacji gospodarczej, mieszkaniowej, przyjaznego środowiska, warunków i jakości życia w miastach.

Analizując dane spisu powszechnego ludności z 2002 roku można zauważyć, że liczba ludności przybyłej do Bierunia przekracza 46% (z tego 70% ludności – przed 1988 rokiem), w przypadku Łędzin 40% (z tego 65% – przed 1988 rokiem). Wskazuje to na powiązanie napływu ludności z rozwojem kopalń na obszarze badanych miast.

W ciągu ostatnich dwudziestu lat sytuacja dotycząca salda migracji ulegała zmianom (rys. 3 i 4).



Rys. 1. Liczba ludności Bierunia w obecnych granicach.
 Fig. 1. The population numbers of Bieruń based on the current borders
 [źródło: opracowanie własne na podstawie: *Roczniki...* (1991–2001), KANTYKA (1975),
 MUSIOŁ (1999)]

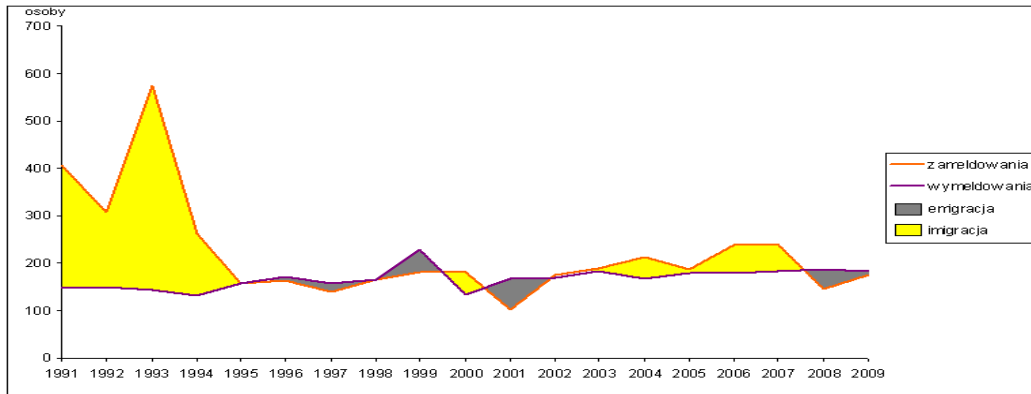


Rys. 2. Liczba ludności Łędzin w obecnych granicach.
 Fig. 2. The population numbers of Łędziny based on the current borders
 [źródło: opracowanie własne na podstawie: *Roczniki...* (1991–2001), KANTYKA (1975), SERAFIN (1998)]

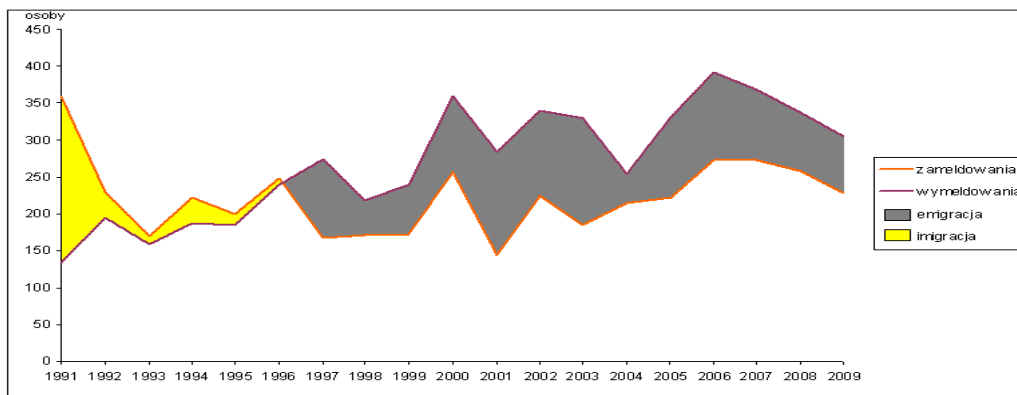
Początek lat 90. XX wieku to napływ ludności do miast związany z pracą w kopalni, ale również z możliwością osiedlenia się w danym miejscu. Szczególnie uwidacznia się to w przypadku Łędzin, zwłaszcza w 1993 roku, gdy saldo migracji wyniosło 431 osób i było rekordowe od momentu restytuowania praw miejskich. Przyczyn należy szukać w oddaniu do użytku osiedla, oraz w możliwościach uzyskania pracy. Kolejne lata przynoszą dwie różne sytuacje w badanych miastach. W Łędzinach od 1995 roku następuje nieznaczny odpływ ludności na poziomie do -65 w 2001 roku (oprócz 2000 roku, kiedy odnotowano saldo migracji na poziomie dodatnim). Od roku 2002 do 2007 następuje przyrost migracyjny, osiągający w 2007 i 2008 roku prawie 3,5 osób na 1000 ludności, a w ostatnich dwóch badanych latach – nieznaczny odpływ. Natomiast w Bieruniu od 1997 roku następuje stały odpływ ludności. Przyczyn można szukać zarówno w braku możliwości znalezienia pracy, braku

rozwoju budownictwa mieszkaniowego, braku w planie zagospodarowania przestrzennego terenów pod budownictwo mieszkaniowe, w tym jednorodzinne oraz w zanieczyszczeniu środowiska. Pomimo większego zróżnicowania rynku pracy, w Bieruniu następuje odpływ ludności.

Drugim czynnikiem kształtującym liczbę ludności jest przyrost naturalny. W badanych miastach od 1991 obserwuje się dodatni przyrost naturalny we wszystkich latach. Jest to sytuacja z punktu widzenia rozwoju miasta bardzo korzystna, zapewnia bowiem pewien poziom roczników najmłodszych, gwarantujących w przyszłości stały poziom ludności pracującej (pod warunkiem dodatniego salda migracji). Obserwowana sytuacja jest zjawiskiem wyjątkowym, zarówno w skali całego województwa, jak i kraju, gdzie występuje ubytek naturalny. Przyrost naturalny w badanym okresie można scharakteryzować w trzech okresach. Pierwszy – do 1996 roku, kiedy uwidacznia się przyrost na poziomie 60 osób,



Rys. 3. Ruch migracyjny w Łędzinach
 Fig. 3. The migratory movement in Łędziny
 (źródło: opracowanie własne na podstawie danych Urzędu Miasta Łędziny i GUS)



Rys. 4. Ruch migracyjny w Bieruniu
 Fig. 4. The migratory movement in Bieruń
 (źródło: opracowanie własne na podstawie danych Urzędu Miasta Bierunia i GUS)

związany z napływem ludności młodej do pracy w kopalni. Kolejne lata przynoszą zmniejszenie przyrostu naturalnego, co szczególnie jest widoczne w Łędzinach. W tym przypadku przyczyn należy szukać, zarówno w sytuacji krajowej: wejścia w wiek prokreacyjny mało licznych roczników początku lat 1970., jak i sytuacją na lokalnym rynku pracy, na którym następuje redukcja zatrudnienia w największych zakładach, jakimi są kopalnie, co skłania do emigracji ludność w wieku 25–35 lat. Ponowny wzrost przyrostu naturalnego obserwuje się w obu miastach w ostatnich 2–3 latach. Sytuacja ta jest spowodowana zapewne wejściem w wiek prokreacyjny ludności urodzonej w latach 80. XX wieku.

Kolejnym czynnikiem analizy procesów demograficznych jest struktura wieku. W przypadku Bierunia i Łędzin można zauważyć podobną sytuację: zmniejszenie się udziału ludności w wieku przedprodukcyjnym oraz zwiększenie udziału ludności w wieku produkcyjnym i poprodukcyjnym (tab. 1 i 2).

Porównując wskaźniki obciążenia demograficznego w 2009 roku, czyli odsetek ludności w wieku poprodukcyjnym na 100 osób w wieku produkcyjnym, wynoszący w Bieruniu 17,5, w Łędzinach 20,1, z odpowiednim odsetkiem w województwie śląskim (26,4) i w skali całej Polski (25,6) można stwierdzić, że sytuacja w Polsce, a przede wszystkim w województwie śląskim, jest dużo bardziej niekorzystna niż w badanych miastach. Ten wskaźnik pokazuje sytuację obecną, natomiast liczba ludności poprodukcyjnej na 100 osób w wieku przedprodukcyjnym mówi niejako o oddziaływaniu na przyszły rynek pracy, kiedy w wiek produkcyjny wejdzie grupa przedprodukcyjna ludności. Ten wskaźnik wynosił w 2009 roku: w Bieruniu 61,2, w Łędzinach 66,6, w województwie śląskim 89,3 w skali Polski 87,3. I ten wskaźnik pokazuje dużo lepszą sytuację w badanych miastach niż w skali województwa czy kraju.

Tabela 1. Struktura wieku mieszkańców Bierunia w latach 1946–2009

Table 1. Structure of the age of residents of Bieruń in 1946–2009 years

| lata | Grupy wiekowe | | | |
|------|---------------|--------|-------|-----------------|
| | 0-17 | 18-29 | 30-59 | 60 lat i więcej |
| 1960 | 33,3* | 57,8** | | 8,9 |
| 1992 | 31,4 | 15,4 | 42,8 | 10,4 |
| 2000 | 28,0 | 18,9 | 42,2 | 10,9 |
| 2009 | 19,6 | 21,7 | 44,8 | 14,0 |

*- 0–15 lat

**- 16–59 lat

źródło: opracowanie własne na podstawie: *Roczniki...* (1991–2001), *Internetowa baza danych regionalnych GUS*

Tabela 2. Struktura wieku mieszkańców Łędzin w latach 1946–2009

Table 2. Structure of the age of residents of Łędziny in 1946–2009 years

| lata | Grupy wiekowe | | | |
|------|---------------|--------|-------|-----------------|
| | 0-17 | 18-29 | 30-59 | 60 lat i więcej |
| 1960 | 34,0* | 60,3** | | 5,8 |
| 1992 | 31,2 | 16,9 | 42,1 | 9,9 |
| 2000 | 28,8 | 16,6 | 41,2 | 13,4 |
| 2009 | 20,1 | 21,1 | 43,7 | 15,1 |

*- 0–15 lat

**- 16–59 lat

źródło: opracowanie własne na podstawie: F.SERAFIN (1998), *Roczniki...* (1991–2001), *Internetowa baza danych regionalnych GUS*

PRZEMIANY FUNKCJONALNE

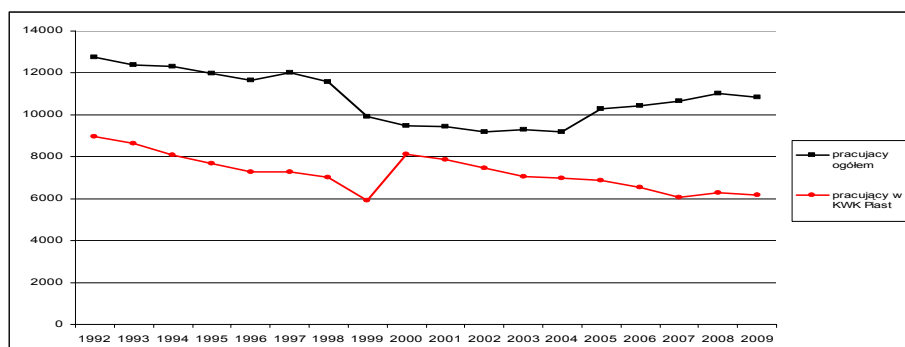
Przemiany funkcjonalne prześledzono na podstawie kilku ważnych elementów. Pierwszym z nich jest rynek pracy, kolejnymi – struktura sektorowa oraz analiza zmian według sekcji gospodarki w latach 1996–2005.

Rynek pracy stanowi jeden z najważniejszych elementów rozwoju miasta i jego funkcji. Charakteryzując rynek pracy badanych miast warto zwrócić uwagę na dominację kopalń. Istnienie tak dużego obiektu przemysłowego na obszarze małych miast, jakimi są Bieruń i Łędziny, wiąże się z wieloma korzyściami, ale również i konsekwencjami dla miast, głównie problemem monofunkcyjności. Chodzi o odpowiedź na pytanie, w jakim stopniu rynek pracy jest uzależniony od kopalń (rys. 5 i 6).

W badanych miastach stwierdzono różną sytuację. W Bieruniu rynek pracy nie jest w bardzo wielkim stopniu uzależniony od kopalni: w 1992 roku zatrudnienie w tym zakładzie wynosiło 70% w stosunku do ogółu pracujących, w 1997 – 60%, w 2009 roku natomiast – 57%. Wzrost zatrudnienia w Bieruniu od 2004 roku nie był spowodowany zwiększeniem zatrudnienia w KWK „Piast”, wręcz przeciwnie – w tym czasie zatrudnienie w kopalni spadło. Z kolei w Łędzinach wielkość rynku pracy jest silnie skorelowana z zatrudnieniem w KWK „Ziemowit”. W 1993 roku odnotowano największy – 89% – udział zatrudnienia w kopalni w stosunku do całego rynku pracy miasta. Była to sytuacja, kie-

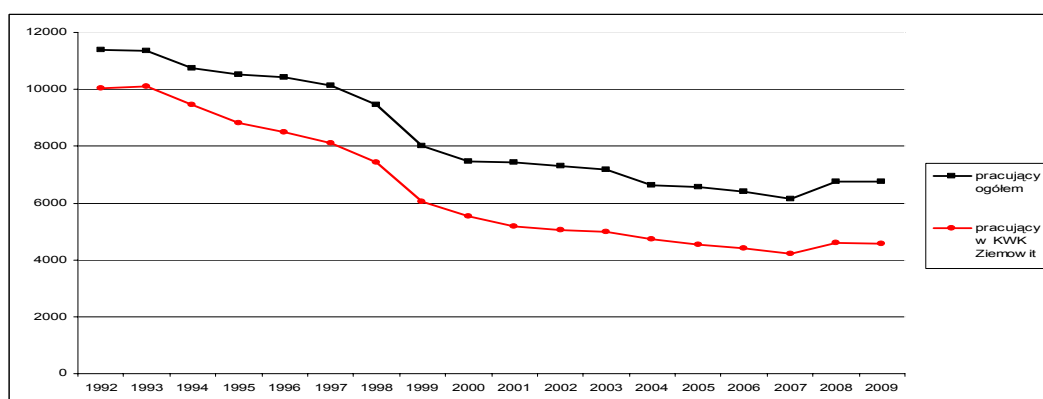
dy prawie 9 na 10 zatrudnionych w Łędzinach pracowało w kopalni. Była to sytuacja pozytywna z punktu widzenia generowania ogromnej liczby miejsc pracy przez kopalnię, ale również niepokojąca, uzależniająca rynek pracy od jednego pracodawcy. Analizując rys. 6 można zauważyć zależność, między rynkiem pracy miasta a zatrudnieniem w kopalni. Spadek czy wzrost zatrudnienia w kopalni powoduje natychmiastowe zmiany w liczbie zatrudnionych w mieście.

Przyczyny odmiennej sytuacji rynku pracy w obu miastach są złożone. Bieruń, dzięki funkcjonowaniu przez długi okres zakładów chemicznych Erg SA oraz zakładów mleczarskich Mildes, już na początku lat 1990. był miastem dającym większe możliwości zatrudnienia. W ostatnich latach, w związku z dobrym położeniem komunikacyjnym oraz sąsiedztwem Tychów, a zwłaszcza tyskiej specjalnej podstrefy ekonomicznej, nastąpiła dywersyfikacja rynku pracy w Bieruniu, powodująca rozwój tego miasta. Odmierna sytuacja występuje w Łędzinach. W tym mieście rynek pracy w zdecydowanej większości opiera się na kopalni. Taki stan jest spowodowany w dużej mierze przez mniej dogodny położenie względem dużego miasta czy strefy ekonomicznej. Należy jednak podkreślić, że przez północną część miasta przebiega droga S1, dająca możliwości lokowania centrów logistycznych lub innych zakładów. Do takiego stanu przyczyniają się również władze, nieco „uśpione” dobrą kondycją kopalni z w miarę stabilnym zatrudnieniem i nie



Rys. 5. Pracujący ogółem w Bieruniu na tle zatrudnienia w KWK „Piast”

Fig. 5. The labour market of Bieruń relating to the employment in MHC „Piast”
(źródło: opracowanie własne na podstawie danych z Urzędu Miasta, GUS i kopalń)



Rys. 6. Pracujący ogółem w Łędzinach na tle zatrudnienia w KWK „Ziemowit”

Fig. 6. The labour market of Łędziny relating to the employment in MHC „Ziemowit”
(źródło: opracowanie własne na podstawie danych z Urzędu Miasta, GUS i kopalń)

szukają alternatywnych możliwości tworzenia miejsc pracy. Prognozy długiej eksploatacji w KWK „Ziemowit”, nawet do 2050 roku, nie mobilizują władz do podejmowania działań w kierunku tworzenia nowych miejsc pracy.

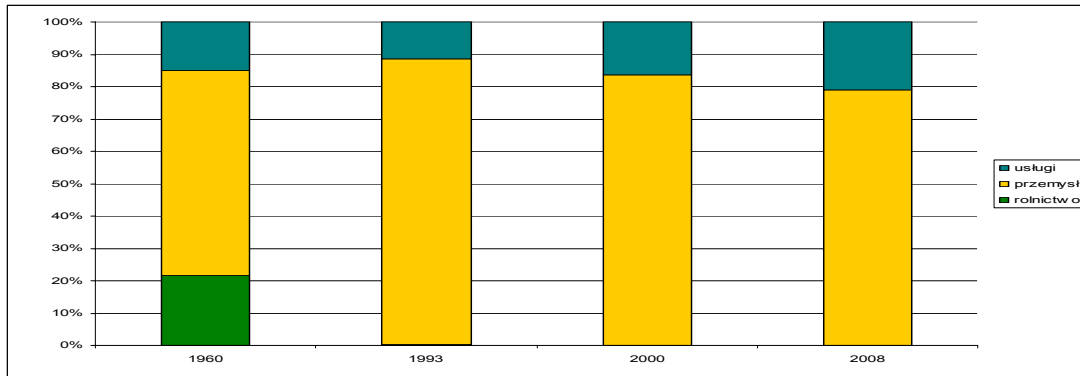
Ważnym elementem w badaniu struktury rynku pracy jest analiza według sektorów gospodarki: rolnictwa, przemysłu i budownictwa oraz usług. Współczesny rozwój miast opiera się na dużym udziale sektora III – usługowego. W badanych miastach w okresie od 1960 roku zaszły zmiany (rys. 7 i 8). Udział pracujących w rolnictwie, który szczególnie w Bieruniu na początku lat 60. XX wieku wynosił około 20%, zmniejszył się do poziomu poniżej 1%. Zdecydowaną największą rolę w badanych miastach odgrywają pracujący w przemyśle. Jednak ten udział z biegiem lat zmniejszał się na rzecz pracujących w usługach: od około 10% na początku lat 1990. do ponad 20% w 2009 roku.

Podstawę ustalenia funkcjonalnych typów miast stanowi zatrudnienie ludności. W badaniach tego

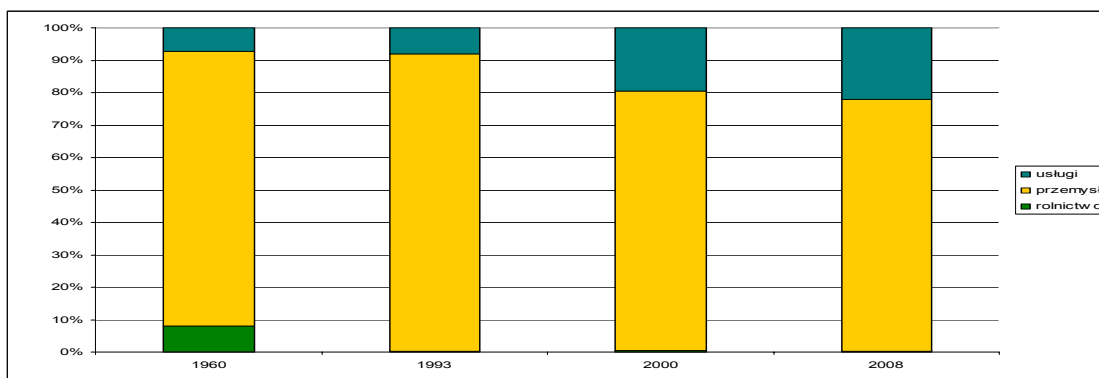
typu dąży się do ustalenia szczegółowego podziału i opisu miast na podstawie wskaźników charakteryzujących zatrudnienie oraz do określenia dominującej funkcji miasta.

Jednym z przykładów klasyfikacji funkcjonalnej miast, opartej na strukturze zatrudnienia jest propozycja W. William-Olssona, który wyróżnił różne typy jednostek osadniczych (SŁODCZYK, 2001). Przyporządkowując badane miasta, można zaliczyć strukturę pracujących zarówno w Bieruniu jak i w Łędzinach, w obu przedziałach czasowych (1996 i 2005 rok) do typu miasta przemysłowego, silnie wyspecjalizowanego w jednej gałęzi przemysłu.

M. JERCZYŃSKI (1977) wyróżnił 10 funkcjonalnych typów miast. Wielkości zatrudnienia w poszczególnych działach zostały pogrupowane według trzech sektorów gospodarki: 1. rolnictwa i leśnictwa, 2. przemysłu i budownictwa, 3. usług. Badane miasta można było w 1996 roku zaliczyć do typu miasta przemysłowego.

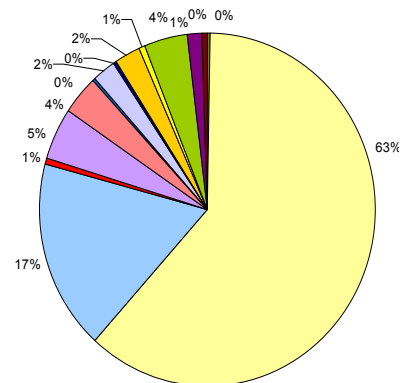


Rys. 7. Struktura sektorowa gospodarki Bierunia według liczby pracujących
 Fig. 7. Sector structure of the economy of Bieruń according to the number working
 (źródło: opracowanie własne na podstawie danych z roczników statystycznych GUS)

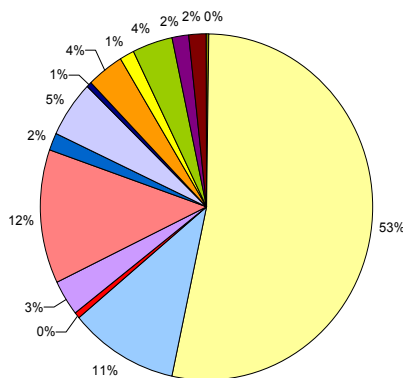


Rys. 8. Struktura sektorowa gospodarki Łędziny według liczby pracujących
 Fig. 8. Sector structure of the economy of Łędziny according to the number working
 (źródło: opracowanie własne na podstawie danych z roczników statystycznych GUS)

W analizowanym okresie 1996–2005) nastąpiły zmiany (rys. 9–12), polegające na zmniejszeniu udziału zatrudnionych w sektorze przemysłowym i wzroście, powyżej 25%, udziału w usługach. W Bieruniu wzrost nastąpił w sekcjach: handel hurtowy i detaliczny, transport, gospodarka magazynowa i łączność oraz edukacja, w Łędzinach natomiast – w handlu hurtowym i detalicznym, obsłudze nieruchomości oraz edukacji.



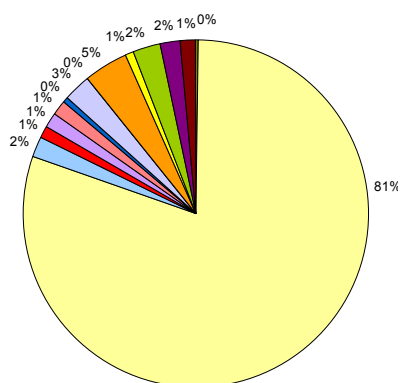
Rys. 9. Struktura pracujących według sekcji PKD, Bieruń 1996
 Fig. 9. Structure working according to the section PCA, Bieruń 1996
 (źródło: opracowanie własne na podstawie tabulogramów US)



Rys. 10. Struktura pracujących według sekcji PKD, Bieruń 2005

Fig. 10. Structure working according to the section PCA, Bieruń 2005

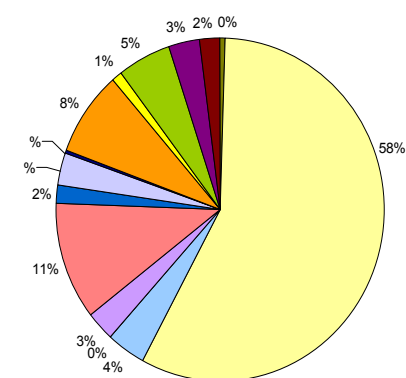
(źródło: opracowanie własne na podstawie tabulogramów US)



Rys. 11. Struktura pracujących według sekcji PKD, Łęczyny 1996

Fig. 11. Structure working according to the section PCA, Łęczyny 1996

(źródło: opracowanie własne na podstawie tabulogramów US)



Rys. 12. Struktura pracujących według sekcji PKD, Łęczyny 2005

Fig. 12. Structure working according to the section PCA, Łęczyny 2005

(źródło: opracowanie własne na podstawie tabulogramów US)

Legenda do rys. 9-12

- A- rolnictwo, łowiectwo i leśnictwo
- C- górnictwo i kopalnictwo
- D- działalność produkcyjna
- E- zaopatrywanie w energię elektr., gaz i wodę
- F- budownictwo
- G- handel hurtowy i detaliczny, naprawa pojazdów mechanicznych i sprzętu użytku domowego
- H- hotele i restauracje
- I- transport, gospodarka magazynowa i łączność
- J- pośrednictwo finansowe
- K- obsługa nieruchomości, wynajem i działalność związana z prow. interesów
- L- administracja publiczna i obrona narodowa, opieka społeczna
- M- edukacja
- N- ochrona zdrowia i opieka społeczna
- O- pozostałe działalności usługowe, komunalne, społeczne i indywidualne

UWAGI KOŃCOWE

Badane elementy demograficzne i funkcjonalne można porównać z miastami o podobnym potencjale

ludnościowym i o funkcji górniczej. W tab. 3 przedstawiono wybrane wskaźniki reprezentatywne dla czterech miast (dwa analizowane w niniejszej pracy oraz dwa dodatkowe: Pszów i Radlin).

Tabela 3. Wybrane elementy demograficzno-gospodarcze małych miast górniczych w województwie śląskim w 2009 roku
Table 3. Chosen demographic-economic elements of small mining cities in the Silesian province in 2009

| Wyszczególnienie | Bieruń | Łęczyny | Pszów | Radlin |
|---|-------------|-------------|-------------|-------------|
| Liczba ludności | 19534 | 16282 | 14045 | 17739 |
| Współczynnik feminizacji | 103 | 102 | 105 | 107 |
| Przyrost naturalny | 0,4% | 0,4% | 0,1% | 0,3% |
| Saldo migracji | -0,4% | -0,1% | -0,1% | -0,2% |
| Ludność w wieku | | | | |
| - przedprodukcyjnym | 19,6% | 20,1% | 18,7% | 19,3% |
| - produkcyjnym | 68,4 % | 66,5% | 64,3% | 64,2% |
| - poprodukcyjnym | 12,0 % | 13,4% | 17,0% | 16,5% |
| Rynek pracy | 10840 | 6772 | 3483 | 5814 |
| Pracujący (2003) | | | | |
| - rolnictwo | 0,1% | 0,3% | 0% | 0% |
| - przemysł | 88,0% | 77,0% | 79,3% | 79,6% |
| - usługi | 18,8% | 22,5% | 20,7% | 20,4% |
| Bezrobocie | 3,2% | 3,1% | 4,8% | 5,2% |
| Zatrudnienie w kopalni | 6164 | 4562 | 1800 | 3136 |
| Wydobycie | 4,7 mln ton | 4,3 mln ton | 1,8 mln ton | 2,5 mln ton |
| Podmioty gospodarcze ogółem | 1177 | 1070 | 777 | 1076 |
| Spółki handlowe z udziałem kapitału zagranicznego | 20 | 5 | 3 | 9 |

¹ 2003 rok, ² 2011 rok, ³ 2003 rok przed połączeniem w 2004 roku z kopalnią „Rydułtowy”, ⁴ 2005 rok (źródło: opracowanie własne na podstawie danych GUS oraz informacji z kopalni)

Do małych miast z funkcją górniczą w województwie śląskim można zaliczyć cztery: Bieruń, Łęczyny, Pszów i Radlin. Wymienione ośrodki leżą w dwóch powiatach: Bieruń i Łęczyny w powiecie bieruńsko-łęczyńskim oraz Pszów i Radlin – w Rybnickim Okręgu Węglowym, w powiecie wodzisławskim. Oprócz Bierunia, pozostałe miasta są ośrodkami górniczymi od połowy XIX wieku. W Pszowie działa KWK „Anna” połączona w 2004 roku z KWK „Rydułtowy”, natomiast w Radlinie – KWK „Marcel”. Są to kopalnie mniejsze od KWK „Piast” i KWK „Ziemowit”. W miastach powiatu wodzisławskiego obserwuje się większą stopę bezrobocia, relatywnie mniejszą liczbę podmiotów gospodarczych w porównaniu do miast powiatu bieruńsko-łęczyńskiego. Zatrudnienie w poszczególnych sektorach gospodarki we wszystkich badanych miastach występuje na podobnym poziomie. Analizując spółki z kapitałem zagranicznym, (który to wskaźnik pokazuje dokonujące się zmiany gospodarcze) można stwierdzić, że pod tym względem zdecydowanie wyróżnia się Bieruń, pozostałe miasta przy podobnym potencjale ludnościowym mają ich znacznie mniej (tab. 3): Łęczyny – 5,

Pszów – 3 i Radlin – 9. W zakresie zmian demograficznych można stwierdzić, że w miastach powiatu wodzisławskiego, dużo bardziej zaawansowany jest proces starzenia się mieszkańców, mniejszy przyrost naturalny (szczególnie w Pszowie), natomiast wszystkie badane miasta (oprócz Bierunia) wykazują podobny ubytek migracyjny.

Podsumowując, można wyróżnić pozytywne oraz negatywne elementy zmian demograficznych i funkcjonalnych. Procesy restrukturyzacji górnictwa odbiły się na zmniejszeniu liczby ludności, jednak ten proces nie przebiegał tu tak gwałtownie jak w innych miastach województwa śląskiego. Obecna liczba ludności badanych miast jest stabilna, w przypadku Łęczyn wykazuje lekki wzrost. Bardzo pozytywnym zjawiskiem w Bieruniu i Łęczynach jest ruch naturalny wykazujący od 1991 r. dodatnią wartość, w ostatnich latach wzrastający. Przyczyną tej sytuacji jest ogólna tendencja wzrostu przyrostu naturalnego, ale przede wszystkim sytuacji „młodości miast”, bowiem udział ludności poniżej 18 roku życia wynosi aż 20%, ludności w wieku powyżej 60 lat tylko 14–15%, a w przypadku wielu miast, szczególnie województwa ślą-

kiego, sytuacja jest odwrotna. Stan „młodości miast” badanych wynika z bardzo dużego napływu ludności młodej w latach 80. XX wieku, ale również na początku lat 1990. Aktualnie rozwój budownictwa indywidualnego, migracja ludności, przede wszystkim młodej, wpływają na utrzymanie na dość wysokim poziomie liczby ludności w wieku przedprodukcyjnym. Jednak analizując strukturę wieku dla Bierunia i Łędzin z lat 1995 i 2009 można dostrzec początki procesu starzenia się społeczeństwa obu miast. Elementem dotyczącym zmian liczby ludności miasta jest również saldo migracji, które w zdecydowanym stopniu przyczyniło się do rozwoju demograficznego miast. Jeszcze do roku 1994 można obserwować proces dużego napływu ludności, związanego z zatrudnieniem w kopalni. W następnych latach w obu miastach element salda migracji jest zmienny. W Łędzinach występuje fluktuacja, w Bieruniu od 1997 roku obserwuje się emigrację. Ten proces jest zastanawiający, ze względu na rozwój miejsc pracy w wielu przedsiębiorstwach tego miasta. Analizując przyrost rzeczywisty można zauważyć, że w Łędzinach jest on stały, w Bieruniu natomiast przez wiele lat emigracja nie była rekompensowana przyrostem naturalnym, z tego powodu utrzymywał się ubytek rzeczywisty.

Analizując rynek pracy miast i zatrudnienie w kopalniach, można zauważyć dużą korelację, a nawet zgodność przebiegu tych elementów w Łędzinach. Niepokojącym zjawiskiem jest niewielka różnica wartości między zatrudnieniem w kopalni a liczbą pracujących w mieście, która wynosi tylko 3 tys. W Bieruniu zmiany dwu badanych cech nie wykazują tak dużej zależności, w ostatnich latach zatrudnienie w kopalni utrzymuje się na stałym poziomie, natomiast liczba pracujących w mieście zwiększa się, co odzwierciedla się w zróżnicowaniu rynku pracy. Ten element różnicuje badane miastach. Struktura pracujących wykazuje zmiany przez wzrost liczby pracujących w usługach, oraz spadek pracujących w przemyśle. Proces ten jest interpretowany jako rozwój i pozytywna zmiana gospodarcza. Jednak wciąż udział pracujących w przemyśle jest bardzo duży i wynosi w obu miastach ponad 70%.

Pozytywnym aspektem zmian funkcjonalnych miast jest: wzrost liczby podmiotów gospodarczych

o ponad 70%, spadek liczby podmiotów związanych z branżą przemysłową, wzrost liczby podmiotów związanych z usługami. Rozwój działalności przemysłowej pokazuje różnice w badanych miastach. W Bieruniu struktura przemysłu jest reprezentowana przez wiele branż: nie tylko górnictwo, ale również branżę chemiczną, spożywczą, czy samochodową. W strukturze gospodarczej Łędzin nadal dominuje górnictwo. Zmiany gospodarcze w badanych miastach, polegające na dywersyfikacji gospodarki, postępują w szybszym tempie w Bieruniu. Jednak wpływ górnictwa jest decydujący i aktualnie determinuje gospodarkę w obu miastach, a szczególnie w Łędzinach. Można postawić pytanie, czy opieranie gospodarki tylko na jednej gałęzi jest zjawiskiem pozytywnym? Kopalnia zapewnia dużą liczbę miejsc pracy nie tylko dla mieszkańców danego miasta, ale również dla ludności miast sąsiednich, stanowi również źródło dochodów dla miasta, możliwość rozwoju dla gałęzi świadczących usługi dla górnictwa.

LITERATURA

- Dane statystyczne Urzędu Miasta: Bieruń i Łędziny oraz kopalń „Piaś” i „Ziemowit”.
- Internetowa baza danych regionalnych GUS.
- Jerczyński M., 1977: Funkcje i typy funkcjonalne miast. *Statystyka Polski*, 85: Statystyczna charakterystyka miast. Funkcje dominujące.
- Kantyka J. (red.), 1975: Tychy. *Zarys rozwoju miasta i powiatu*. Śląsk, Katowice.
- Musioł L., 1999: Bieruń – monografia historyczna. *Bieruński Ośrodek Kultury*, Bieruń.
- Roczniki statystyczne GUS Województwa Śląskiego 1991–2009.
- Serafin F. (red.), 1998: *Łędziny – Zarys dziejów*. Urząd Miasta Łędziny.
- Słodczyk J., 2001: *Przestrzeń miasta i jej przeobrażenia*. UO, Opole.
- Tkocz M., 2005: *Przemiany demograficzne i funkcjonalne małych miast na przykładzie Łędzin*. W: Heffner K. (red.): *Małe miasta a rozwój lokalny i regionalny*, Katowice.
- Zuzańska-Żyśko E., 2006: *Małe miasta w okresie transformacji*. Śląsk, Katowice.