



ITÄ-SUOMEN
YLIOPISTO

University of Eastern Finland

*Luonnontieteiden ja metsätieteiden tiedekunta
Faculty of Science and Forestry*

YHTEISMETSIIEN PUUKAUPALLINEN TOIMINTA

Lauri Hyytiäinen

METSÄTIETEEN PRO GRADU,
ERIKOISTUMISALA METSÄ-, ENERGIA- JA PUUTEKNOLOGIA

JOENSUU 2014

Hyytiäinen Lauri. 2014. Yhteismetsien puukaupallinen toiminta. Itä-Suomen yliopisto, luonnontieteiden ja metsätieteiden tiedekunta, metsätieteiden osasto, metsätieteen pro gradu, metsä-, energia- ja puuteknologian erikoistumisala. 68 s.

TIIVISTELMÄ

Yksityismetsänomistuksen rakennemuutoksen seurauksena keskimääräinen metsätilakoko pienenee jatkuvasti. Vuonna 2008 hyväksytyssä Kansallisessa metsäohjelmassa 2015 yhteismetsäomistuksen lisääminen todettiin yhdeksi keinoksi metsätilojen pirstoutumisen ehkäisemiseksi. Yhteismetsien pinta-ala ja lukumäärä ovat olleet voimakkaassa kasvussa 2000-luvun ajan. Yhteismetsiä on tutkittu vähän ja niiden puukaupallista toimintaa ei ole selvitetty 30 vuoteen. Tämän tutkimuksen tavoitteena oli selvittää, kuinka paljon yhteismetsät myyvät puuta vuosittain. Tutkimuksessa selvitettiin myös puukauppa-aktiivisuuteen vaikuttavia tekijöitä, ja millaiset yhteismetsät ovat aktiivisia puukaupparakkeilla.

Tutkimusaineisto kerättiin puhelinhaastatteluin kyselylomakkeella vuoden 2013 helmimaaliskuussa. Kyselylomake jakaantui viiteen osioon: taustatiedot, metsäsuunnitelman sisältö, 2000-luvun puukaupat, tilikauden 2012 puukaupat ja viimeisin puukauppa. Varsinaiseen kyselyyn vastasi 172 yhteismetsää. Tutkimusaineiston katoanalyysi suoritettiin vuoden 2013 elo-syyskuussa. Katoanalyysissä selvitettiin 2000-luvun ja tilikauden 2012 puukauppoja. Katoanalyysiin vastasi yhteensä 50 puhelinhaastatteluilla ”ei-tavoitettua” yhteismetsää. Aineisto on kattava, sillä varsinaisen kyselyn ja katoanalyysiin vastausprosentti oli 71 %.

Kyselylomakkeella ja katoanalyysillä kerätylle numeeriselle aineistolle laskettiin keskiarvot ja keskihajonnat. Aineistolle rakennettiin kaksi uutta lisämuuttujaa kuvaamaan puukaupallista aktiivisuutta. Lisäksi toisen lisämuuttujan yhteydessä muodostettiin maantieteellisen sijainnin mukaan alueellinen jako. Aineiston tilastollisessa tarkastelussa käytettiin ei-parametrisia menetelmiä. Tilastollisia eroja testattiin useamman ryhmän välillä Kruskal-Wallis testillä. Tämän jälkeen käytettiin kahden riippumattoman otoksen Mann-Whitney U-testiä.

Suomen yhteismetsät myyvät arviolta 850 000–870 000 m³ puuta vuosittain. Yhteismetsät ovat aktiivisia puunmyyjiä. 70 % yhteismetsistä kertoi tehneensä ainakin kerran vuodessa puukauppaa 2000-luvulla. Tilikaudella 2012 yhteismetsistä lähes 70 % kertoi tehneensä keskimäärin yhden tai kaksi puukauppaa. Vuotuisesti kestävä hakuu suunnitteen kokonaispuumäärän arvioidaan olevan 960 000–1 000 000 m³. Yhteismetsät hyödyntävät hyvin hakuumahdollisuutensa. Kokonaispuumäärän hyödyntämisprosentti oli 92 %. Puutavaralajitasolla tukkipuun hakuumahdollisuudet hyödynnettiin lähes täysin, mutta kuitupuun osalta jäi hyödyntämätöntä hakkuupotentiaalia. Puukaupallinen aktiivisuus näytti lisääntyvän siirryttäessä maantieteellisesti pohjoisesta kohti etelää. Lisäksi suvun yhteismetsät olivat muita yhteismetsiä passiivisempia puunmyyjiä.

Yhteismetsiä voidaan kuvata ammattimaiseksi ja aktiiviseksi metsänomistamiseksi. Yhteismetsäomistus tehdään tutuksi yksityismetsänomistajille tehokkaalla neuvonnalla ja aktiivisella tiedottamisella.

Avainsanat: yhteismetsä, puukaupallinen toiminta, puukauppa

Hyytiäinen, Lauri. 2014. Timber sales activity of jointly-owned forests. University of Eastern Finland, Faculty of Science and Forestry, School of Forest Sciences, master`s thesis in Forest Science specialization Forest and Wood Technology and Forest Energy. 68 p.

ABSTRACT

The average size of a privately owned forest estate is becoming smaller as a result of the structural changes in the private forest ownership and splintering of the existing forest estates into ever smaller pieces. In the National Forest Programme 2015, jointly-owned forests were found to be a way to prevent this. The area and number of jointly-owned forests has been growing rapidly after the turn of the century. However, the timber sales behavior of jointly-owned forests has not been studied for 30 years. The aim of this study was to investigate the timber sales behavior of different types of jointly-owned forests and the factors affecting annual timber sales.

The data was collected in February-March 2013 by questionnaires carried out by telephone interviews. The questionnaire was divided into five sections: background information, the forest management plans, timber sales during the 2000's, timber sales in 2012 and the latest figures on current timber sales. Answers were returned to 172 questionnaires. Additional questionnaire regarding only the last two sections was carried out in August-September 2013 to get data on those jointly-owned forests which didn't reply to the original questionnaire. In total, the response rate after the additional questionnaires was 71 %.

At first, averages and standard deviations were calculated from the data. Two additional variables were built to describe timber sales activity. The second additional variable was formed in connection with the geographical location of territorial division. Non-parametric methods were used in the statistical examination. The statistical differences were tested with the test of Kruskal-Wallis and the Mann-Whitney U-test.

The Finnish jointly-owned forests sell approximately 850 000–870 000 m³ of timber per year. Therefore, jointly-owned forests are considered to be active timber sellers. 70 % of the jointly-owned forests had sold timber at least once a year in the 2000's. In 2012, nearly 70 % of the jointly-owned forests had done one or two timber transactions. The annual allowable and sustainable cut of the jointly-owned forests in the data is estimated to be 960 000–1 000 000 m³. Jointly-owned forests are utilizing their harvesting opportunities very well. Utilizing per cent of the total wood amount was 92 %. Saw log harvesting potential is more highly utilized than that for pulpwood. Southern jointly-owned forests seem to be more active in timber trade than their northern counterparts. Also, forests owned by families were found to be more passive in selling timber than jointly-owned forests with different owner-base.

The jointly-owned forestry can be described as professional and active forest management. Jointly-owned forestry is marketed to private forest owners by consulting and effective sharing of information.

Keywords: jointly-owned forests, timber sales activity, wood trade

ALKUSANAT

Opinnäytetyö on tehty Stora Enso Metsän rahoittamana vuonna 2013. Itä-Suomen yliopiston puolelta kiitän työni ohjauksesta professori Teijo Palanderia. Stora Enso Metsän puolelta kiitän erityisesti kehityspäällikkö Kalle Kärhää ja kehitysjohtaja Pekka T. Rajalaa. Lisäksi kiitos kuuluu kyselylomakkeen rakentamisessa mukana olleille asiantuntijoille. Haluaisin myös kiittää kaikkia työhöni osallistuneita, sekä sen valmistumiseen myötävaikuttaneita henkilöitä.

Joensuussa tammikuussa 2014

Lauri Hyytiäinen

SISÄLLYSLUETTELO

1 JOHDANTO	7
1.1 Yhteismetsät ja niiden asema Suomessa	7
1.2 Yksityismetsänomistuksen rakennemuutos ja metsätilojen pirstoutuminen.....	9
1.3 Metsäpoliittinen tausta	12
1.4 Tutkimuksen tavoitteet.....	13
2 AINEISTO JA MENETELMÄT	15
2.1 Kyselytutkimuksen tausta ja puhelinhaastattelut	15
2.2 Kyselylomake.....	15
2.3 Tutkimusmenetelmät.....	17
2.4 Tutkimusaineisto ja katoanalyysi	19
2.5 Aineiston kuvaus	19
3 TULOKSET	22
3.1 Yhteismetsien puukauppamäärä 2012	22
3.1.1 Puukauppamäärät	22
3.1.2 Puukauppamäärät luokittain.....	23
3.1.3 Puukauppamäärän katoanalyysi	25
3.2 Hakkuusuunnite ja hakkuut.....	25
3.2.1 Hakkuusuunnitteen puumäärät.....	25
3.2.2 Hakkuusuunnite luokittain	27
3.2.3 Hakkuusuunnitteen hyödyntäminen.....	31
3.3 Puukauppakäyttäytyminen ja -aktiivisuus	32
3.3.1 Puunmyyntikäyttäytyminen ja katoanalyysi	32
3.3.2 Puukauppa-aktiivisuus	38
3.3.3 Puukauppa-aktiivisuus alueellisesti	42
4 TULOSTEN TARKASTELU.....	47
4.1 Yhteismetsien puukauppamäärä vuositasolla	47

4.2 Hakkuusuunnite ja sen hyödyntäminen	48
4.3 Puukaupakäyttäytyminen	50
4.4 Puukauppa-aktiiviset yhteismetsät	51
4.5 Puukauppa-aktiivisuus alueellisesti	53
4.6 Vertailu aikaisempiin tutkimuksiin	54
5 JOHTOPÄÄTÖKSET	56
KIRJALLISUUS.....	58
LIITTEET	61

1 JOHDANTO

1.1 Yhteismetsät ja niiden asema Suomessa

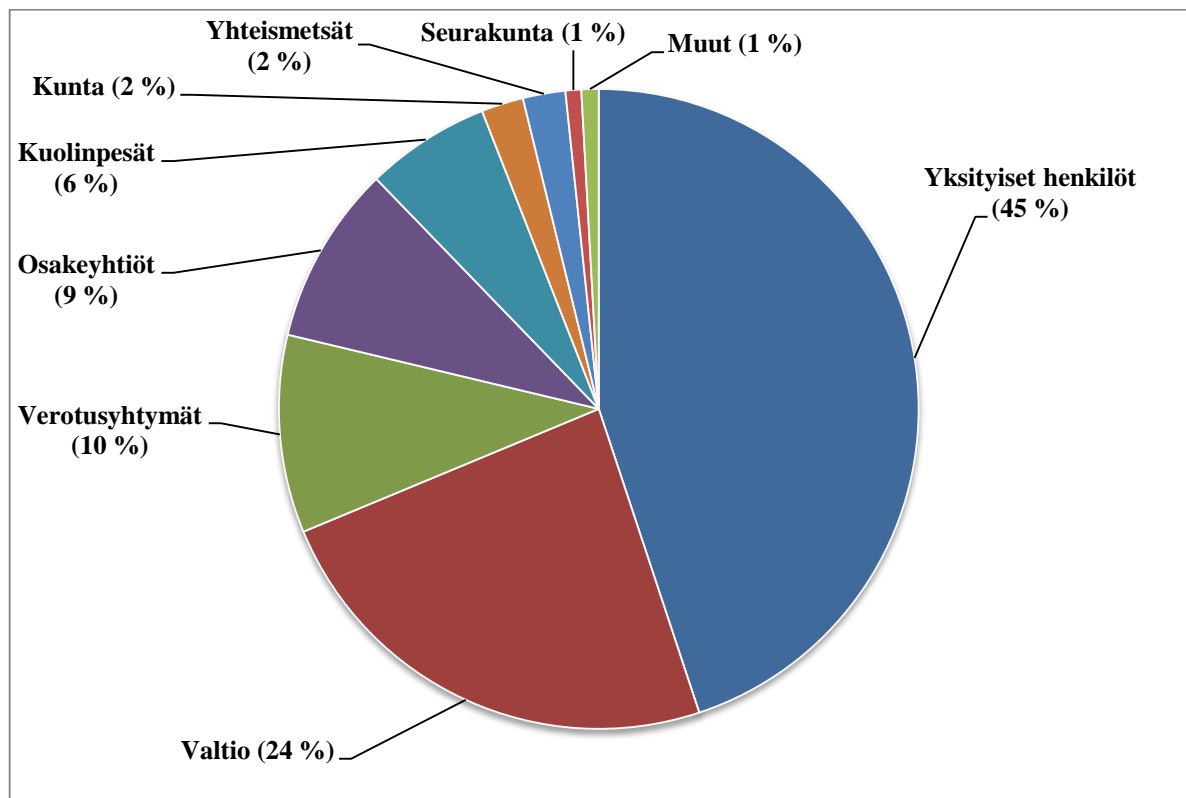
Yhteismetsällä tarkoitetaan kiinteistölle yhteisesti kuuluvaa aluetta, joka on tarkoitettu käytettäväksi kestävän metsätalouden harjoittamiseen sen osakkaiden hyväksi. Kestävää metsätaloutta harjoitetaan voimassa olevan metsäsuunnitelman mukaisesti, joka täyttää kestävän metsätalouden harjoittamiseen asetetut vaatimukset. Metsäsuunnitelmaan on suunniteltu hakkuusuunnitteet tavallisesti seuraavalle kymmenen vuotta kestäväälle talouskaudelle (Yhteismetsälaki 109/2003). Hakkuusuunnitteella tarkoitetaan tietyinä ajanjaksona tietyltä alueelta hakattavaksi suunniteltua puumäärää puutavaralajeittain. Yhteismetsälaki (109/2003) ohjaa yhteismetsien käyttöä ja hallintoa. Yhteismetsien muodostamista ja kiinteistön liittämistä yhteismetsiin ohjaa kiinteistölaki (554/1995). Näiden lakien lisäksi metsätalousmaiden käyttämiseen ja hoitamiseen sovelletaan metsälakia (1093/1996). Metsälaki ohjaa yhteismetsän toimintaa osaltaan, mutta kohtelee yhteismetsää aivan kuin yksityishenkilöä.

Yhteismetsä on yksityismetsänomistusmuoto. Yhteismetsän omistavat osakaskiinteistöt, joiden omistajat saavat tuloa ylijäämästä osinkoina yhteismetsäosuuksien mukaan. Osinkoina ylijäämästä maksettava tulo on osakkaille verovapaata. Yhteismetsä maksaa tuloistaan veroa 28 prosenttia. Korkein päättävä elin yhteismetsässä on osakaskunnan kokous, jonka muodostavat osakaskiinteistöjen omistajat. Osakaskunta valitsee henkilöt hoitokuntaan, jonka tehtävänä on valmistella osakaskunnan kokoukset ja kokouksien koolle kutsumiset, sekä kokouksien päätösten täytäntöön panojen toteuttamisen. Lisäksi hoitokunta huolehtii yhteismetsän käytännön toiminnasta (Havia 2012).

Ajatus yhteisesti omistetuista metsistä tuli Ruotsista 1800-luvun lopulla. Siellä maan etelä- ja keskiosissa kylien ulkopuolelle oli perustettu maakuntien ja kihlakuntien yhteismetsiä. Tällä samalla ajatuksella on perustettu isojaossa ensimmäiset yhteisesti omistetut metsätilat Kälviälle, Laihialle ja Jurvaan (Kolehmainen 1983). Sahateollisuuden voimakas kasvu 1800-luvulla oli johtamassa metsien liikahakkuihin. Metsien yhteisomistuksen katsottiinkin olevan keino estää metsien liikahakkuita puun kysynnän lisääntyessä (Vuorinen 1981). Niinpä vuoden 1886 metsälakiin otettiin määräyksiä yhteismetsien perustamista varten. Tällä muutoksella tahdottiin suojella kehittymättömällä asteella olevien maatalonpoikien metsiä hävitykseltä. Näin ajateltiin, että metsät oli luovutettava heille yhteismetsinä (Metsäpelto 1940). Suomen lainsäädäntöön

yhteismetsien perustamisen mahdollisuus tuli vuoden 1886 metsälakiin. Jo seuraavana vuonna ensimmäiset varsinaiset yhteismetsät perustettiin viranomaistoimin (Kolehmainen 1983). Suurin osa yhteismetsistä on perustettu 1900-luvun alussa ja keskivaiheilla asutuslainsäädännön nojalla tilattoman väestön asuttamiseksi sekä pienten tilojen taloudelliseksi tueksi (Vuorinen 1981).

Vuonna 2013 Suomessa oli yhteismetsiä Maanmittauslaitoksen mukaan 261 kappaletta ja niiden kokonaispinta-ala oli 568 541 hehtaaria (Ärölä 2013). Metsämaan pinta-alasta yhteismetsien osuus on 2 % (kuva 1). Puuston kasvusta ja poistumasta yhteismetsien osuus on 2 % (Metsätilastollinen vuosikirja 2012). Lukumääräisesti yhteismetsiä on eniten Varsinais-Suomessa, Hämeessä ja Lapissa. Kuusamon yhteismetsä on suurin, kooltaan 88 281 hehtaaria. Pienin on Taaleritehtaan yhteismetsä, joka on vastaavasti kooltaan 14,9 hehtaaria. Pinta-alaltaan keskimääräinen yhteismetsä on 2 178 hehtaaria (Ärölä 2013). Uudet yhteismetsät ovat keskimäärin kooltaan 250–500 hehtaaria (Havia 2013). Yhteismetsät omistavia osakastiloja arvioidaan olevan noin 23 500.



Kuva 1. Metsämaan pinta-alan (17,1 milj. ha) jakautuminen omistusmuodoittain. Ryhmään ”muut” kuuluvat säätiöt, avoimet- ja kommandiittiyhtiöt sekä muut elinkeinoyhtymät (Leppänen & Sevola 2013).

Yhteismetsien laajentumista tutkinut Pirjo Havia (2011) arvioi, että seuraavan kymmenen vuoden aikana yhteismetsien pinta-ala voi nousta jopa 750 000 hehtaariin. Tämä voisi olla mahdollista, mikäli verolainsäädännön tai muiden ulkoisten tekijöiden vuoksi ei synny laajenemisen esteitä. Hänen arvion mukaan yhteismetsiä on vuonna 2022 mahdollisesti noin 700 kappaletta. Yhteismetsien laajeneminen palvelee yhteiskunnan tavoitetta metsätalouden kannattavuuden parantamisesta.

1.2. Yksityismetsänomistuksen rakennemuutos ja metsätilojen pirstoutuminen

Metsäsektorin merkitys on Suomessa suuri. Metsäsektorin ja huonekaluteollisuuden bruttokansantuoteosuus on 8 % ja osuus työllisistä 3,5 %. Maailmassa vastaavat luvut ovat keskimäärin 1,2 % ja 0,4 %. Metsäteollisuustuotteiden vientitulot ovat runsas viidesosa maamme vientituloista, mikä on kymmenkertaisesti maailman muihin maihin verrattuna (Kansallinen metsäohjelma 2015). Suomessa metsäteollisuuden merkitys alkoi kasvaa vasta 1860-luvun jälkeen, ja sen merkitys oli yksityismetsien puunkäytössä vielä ennen 1900-luvun alkua suhteellisen vähäinen (Myllyntaus & Mattila 2002). Yksityismetsillä on keskeinen merkitys metsäteollisuuden puuhuollolle (Ovaskainen 1994, Hänninen ym. 2011). Vuonna 2011 metsäteollisuuden käyttämästä raakapuusta oli kotimaista alkuperää 86 % (Ylitalo ja Aarne 2012).

Yksityismetsänomistuksen rakennemuutoksella on havaittu olevan negatiivisia vaikutuksia metsäteollisuuteen (Rämö & Tilli 2007, Hänninen ym. 2011). Tämän rakennemuutoksen on pelätty johtavan puuntarjonnan heikkenemiseen, kun metsänomistajien riippuvuus säännöllisistä metsätuloista vähenee ja metsänomistuksen tavoitteet monipuolistuvat (Hänninen ym. 2011). Yksityismetsätalouden toiminta vaikuttaa välittömästi ja välillisesti koko metsäsektoriin, kansantalouteen ja yhteiskuntaan. Tämän takia yksityismetsätalouden rakenteen, toimintaedellytysten ja niissä tapahtuvien muutosten aktiivinen seuraaminen, analysointi ja ennustaminen on tärkeää. Ajantasaista tietoa tarvitaan mm. metsäpolitiikan suunnittelussa ja tavoitteenasettelussa, metsä- ja talouspoliittisessa päätöksenteossa sekä metsätalouden edistämistoiminnassa (Ovaskainen 1994).

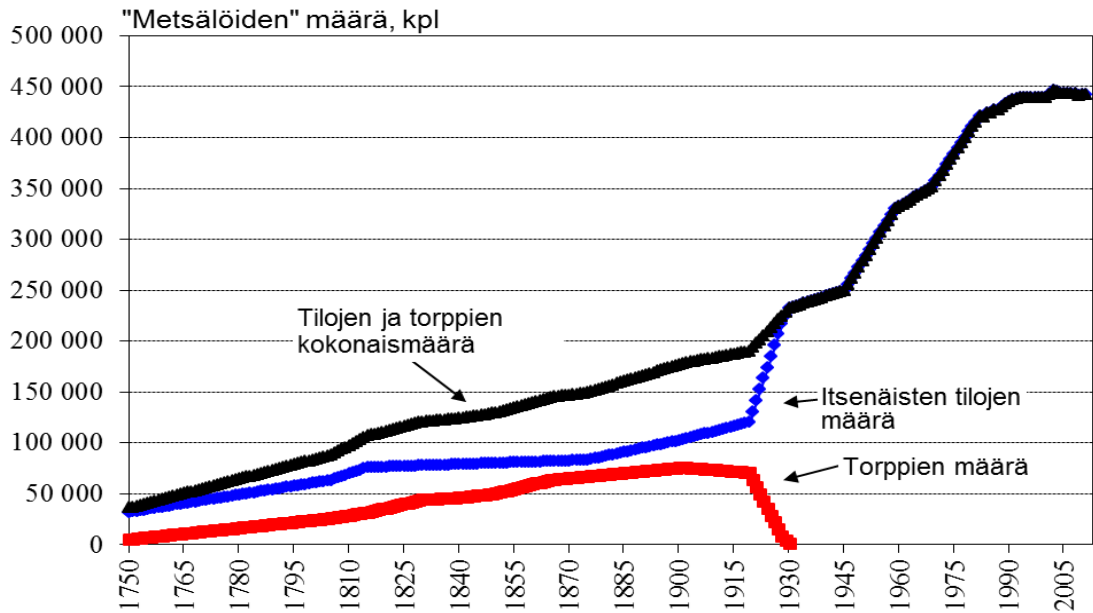
Metsänomistuksen tavoitteiden monipuolistuessa metsätaloudellinen aktiivisuus saattaa heikentyä, sillä metsänomistuksessa yleisimmin korostuvat virkistykseen ja toiminnallisuuteen liittyvät tavoitteet (Rämö & Tilli 2007). Hännisen ym. (2010) tutkimuksen mukaan keskeiset muutokset metsänomistajakunnassa vuosina 1999–2009 voidaan tiivistää seuraaviin tekijöihin:

- 1) metsänomistajat ikääntyvät ja tilalla asuminen vähenee;
- 2) keskimääräinen metsätilakoko pienenee ja vaikka suuria metsätiloja muodostuu enemmän, niiden kiinteistö rakenne heikkenee eli erillisten metsäkiinteistöjen hajanaisuus lisääntyy;
- 3) aktiivisimman metsänomistajatavoiteryhmän eli monitavoitteisten metsänomistajien osuus on pienenevässä.

Yksityismetsien metsätilojen pirstoutuminen aiheuttaa merkittäviä ongelmia metsäteollisuudelle. Metsäteollisuuden kannattavuus ja kilpailukyky kärsivät, kun metsätilojen ja metsikkökuvioiden pinta-ala pienenee (Kolehmainen 1983). Yksityismetsien pirstoutumisella tarkoitetaan yksityisten (yksityishenkilöt, kuolinpesät ja yhtymät) omistamien metsien jakautumista pienemmiksi omistusyksiköiksi. Metsätalouden kannalta haitallisina on pidetty etenkin nauhamaisia ja rikkonaisia metsäalueita (Ripatti & Reunala 1989).

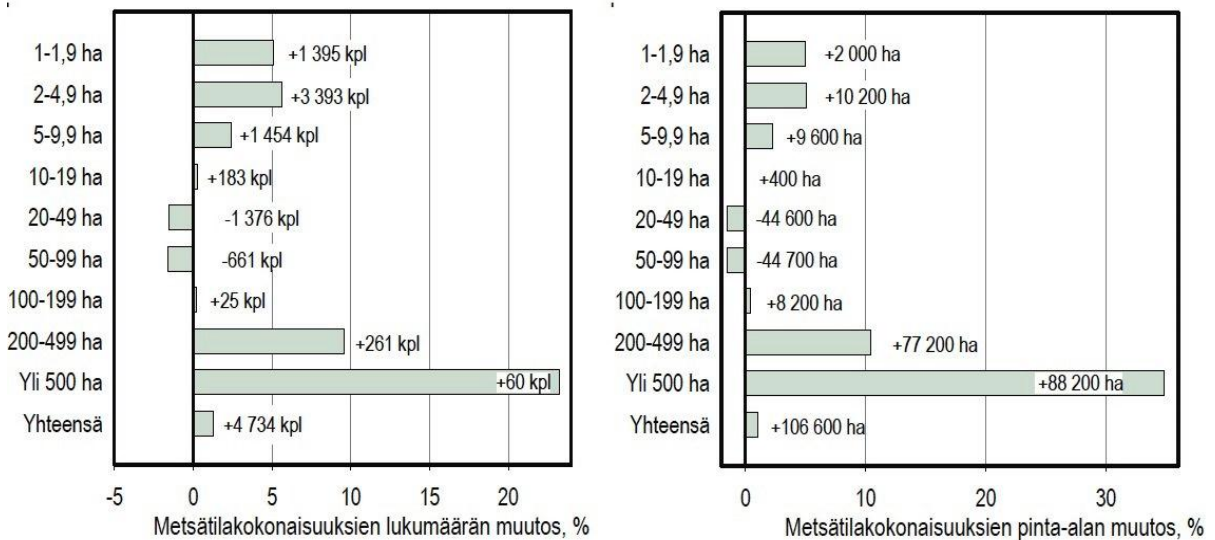
Pirstoutumista on tapahtunut Suomessa etenkin asutustoimenpiteiden yhteydessä 1920-luvulla ja toisen maailmansodan jälkeen 1940- ja 1950-luvuilla. Pirstoutumista tapahtuu myös jatkuvasti perinnönjakojen ja metsätilakauppojen yhteydessä (Ripatti & Reunala 1989). Maanomistusolojen kehityksen lopputuloksena Suomessa on nykyään 442 000 kahden hehtaarin kokoista metsälöä (alueellisesti rajattua metsätilaa). Metsänomistajia on kaikkiaan 632 000 (metsämaata yli 2 hehtaaria), joista yksin tai puolison kanssa metsämaata omistaa 319 200 henkilöä (Leppänen & Sevola 2013).

Metsätilojen määrää voidaan seurata pitkällä aikavälillä mautilojen ja metsätilojen lukumäärien avulla (kuva 2). Metsätilojen määrän lisääntymisessä käännekohtana voidaan pitää vuotta 1918, jolloin eduskunta hyväksyi niin sanotun torpparilain. Tämän jälkeen alkoi yhteiskunnassamme voimakas rakennemuutos, ja siksi on mielekästä aloittaa yksityismetsälöiden lukumäärän seuraaminen vuoden 1959 maatalouslaskennasta (Leppänen 2008).



Kuva 2. "Metsälöiden" lukumäärän kehitys Suomessa vuosina 1750–2005 (Leppänen 2008).

Metsätilakokonaisuuksien (yli 2 hehtaaria) keskikoko on maassamme tällä hetkellä 30 hehtaaria (Metsätilastollinen vuosikirja 2012). Keskikoko ei ole vuosina 2006–2011 muuttunut. Metsätilakokonaisuuksien kokojakauma on muuttunut siten, että sekä pieniä, alle 10 hehtaarin tiloja että suuria, yli 100 hehtaarin tiloja on tullut lukumääräisesti lisää (kuva 3). Yksityisten omistamien metsätilojen metsäpinta-alaosuus Suomen yksityismetsistä on noin 45 %, eli noin 10,5 miljoonaa hehtaaria (Leppänen & Sevola 2013).



Kuva 3. Metsätilakokonaisuuksien lukumäärän ja pinta-alan suhteelliset muutokset kokoluokittain vuosina 2006–2011. Numerot pylväiden päissä kertovat kappalemääräisen muutoksen (Hänninen & Peltola 2010, Leppänen & Sevola 2013)

Hännisen ym. (2010) tutkimuksen tulosten valossa metsänomistajakunnan rakennemuutos jatkuu. Rämö ja Toivanen (2009) nostavat myös esille tutkimuksensa taustalla olleen rakennemuutoksen, tutkiessaan uusia metsänomistajia. Heidän tutkimuksessa käy ilmi, että suomalainen metsänomistajakunta on noin 20 vuoden kuluttua todennäköisesti selvästi toisenlainen kuin 2000-luvun alussa. Muutokseen varautuminen edellyttää uutta tietoa tulevien metsänomistajien metsätalouteen liittyvistä asenteista ja käyttäytymisestä. Rämö ja Tilli (2007) mainitsevat, että metsien yhteisomistuksen muotojen kehittäminen voi olla eräs ratkaisu rakennemuutoksesta aiheutuvien haittojen vähentämiseksi. Heidän tutkimuksessa kuitenkin selvisi, että yksityisomistus on valtaosalle metsänomistajia mieluisampaa kuin yhteisomistus. Noin joka toinen metsänomistaja ei pidä yhteisomistusta lainkaan mahdollisena omissa metsissään. Tutkimuksen metsänomistajat eivät tiedostaneet täysimääräisesti yhteismetsätoiminnan mahdollisuuksia metsäomistuksen muotona.

1.3 Metsäpoliittinen tausta

Yhteismetsäomistuksen lisääminen todettiin yhdeksi keinoksi tilojen pirstoutumisen ehkäisemiseksi ja keskimääräisen tilakoon kasvattamiseksi vuonna 2008 hyväksytyssä Kansallisessa metsäohjelmassa 2015 (Maa- ja metsätalousministeriö 2008). Vuonna 2010 ohjelma tarkistettiin metsäalan toimintaympäristön ja metsäteollisuuden nopean rakennemuutoksen takia. Metsäohjelmassa todetaan, että pienillä metsätiloilla on hankala harjoittaa pitkäjänteisesti kannattavaa metsätaloutta, ja siksi pitäisi pyrkiä kohti suurempia tilakokoja. Yleiseksi kehityssuunnaksi todetaan, että 1990-luvulta lähtien pienet metsätilat ovat pienentyneet ja suuret tilat ovat kasvaneet. Metsien yhteisomistus ei ole juuri kasvattanut suosiotaan. Yksityismetsätilojen keskikoon tavoitetasoksi linjataan 50 hehtaaria vuodelle 2050.

Kansallisessa metsäohjelmassa 2015 metsien kasvutavoitteeksi vuoteen 2015 mennessä on asetettu vähintään 100 milj. kuutiometriä vuodessa. Lisäksi kotimaisen puun käyttöä pyritään nostamaan 10–15 milj. kuutiometrillä vuodessa (Maa- ja metsätalousministeriö 2008). Toimenpiteiksi näiden tavoitteiden saavuttamiseksi mainitaan yhteismetsäomistuksen lisääminen mukaan lukien eri metsänomistusmuotojen ja niihin liittyvän neuvonnan kehittäminen. Lisäksi mainitaan, että yhteismetsiä pyritään kehittämään metsien omistusmuotona sekä lisäämään niitä koskevaa neuvontaa ja viestintää.

Metsäntutkimuslaitoksen kehittämishanke metsätilakoon ja rakenteen parantamiseksi käynnistyi 1.6.2009. Metsätilakoon ja rakenteen kehittäminen -työryhmän loppuraportin (2012)

mukaan ehdotetut toimenpiteet yksityismetsätalouden kannattavuuden parantamiseksi ovat vaikuttavuusjärjestyksessä:

1. Perintö- ja lahjaverotuksen huojennus metsätiloille
2. Tilusjärjestelyjen kehittäminen metsien kiinteistörakenteen parantamiseksi
3. Luovutusvoittoverotuksen huojennus metsätilakaupoille
4. Sukupolvenvaihdosneuvonnan ja koulutuksen kehittäminen ja lisääminen
5. Yhtiömuotoiselle metsänomistukselle oikeudet varauksiin ja metsävähennykseen
6. Yhteismetsien laajentuminen ja hallinnon kehittäminen
7. Metsähallituksen metsät yhteismetsien perustamisen kannustimina
8. Metsää omistavat kuolinpesät verotusyhtymiksi tai yhteismetsiksi
9. Metsänvuokrauksen kehittäminen

Metsätalouden kannattavuuden ja metsäteollisuuden puuhuollon parantaminen edellyttävät todellisia rakennepoliittisia toimenpiteitä sukupolvenvaihdosten nopeuttamiseksi ja metsätilakoon kasvattamiseksi. Esitetyt toimenpiteet ovat kokonaisuutena jo lyhyelläkin aikavälillä valtiontaloudellisesti kannattavia, ja lisäksi toimenpiteillä on puunjalostuksen kautta merkittäviä kansantaloudellisia vaikutuksia (Metsätilakoon ja rakenteen ...2012).

Yhteismetsiin ja niiden toimintaan on viime vuosina esiintynyt lisääntyvää mielenkiintoa useiden eri tahojen osalta, yhteismetsien lisääntymisen ja kasvavan potentiaalin takia. Yhteismetsien kannattavuutta ja puunmyyntikäyttäytymistä on tutkittu vähän, mikä koskee myös yksityismetsätalouden kannattavuutta ylipäänsä (Metsätilakoon ja rakenteen ...2012). Viimeisimpinä yhteismetsiin liittyvää tutkimusta ovat tehneet muun muassa Ojala (2013) Havia (2011), Pätsi (2011), Heiskanen (2005) ja Jalkanen (2004). Lisäksi yhteismetsiä on sivuttu useissa muissa tutkimuksissa, kuten Ylitalo & Aarne (2012) sekä Rämö & Tilli (2007). Puukaupallista toimintaa on käsitelty metsänhoitoyhdistysten näkökulmasta Kärhän & Aarnion (2001) tutkimuksessa. Yhteismetsien puukauppaa ja toimintaa on käsitelty Ojalan (2013) ja Kolehmainen (1983) tutkimuksissa. Yhteismetsien puukaupallisesta toiminnasta ei ole kuitenkaan olemassa uutta ja kattavaa tutkimustietoa.

1.4 Tutkimuksen tavoitteet

Tutkimuksen päätavoitteena on selvittää, kuinka yhteismetsät toimivat puukaupassa, ja mitkä tekijät vaikuttavat puukaupalliseen aktiivisuuteen. Tässä tutkimuksessa halutaan keskittyä

neljään osatavoitteeseen pro gradu -tutkielman sekä tutkimuksen toimeksiantajan asettamien vaatimusten rajoissa:

- 1) kuinka paljon yhteismetsistä kaupataan puuta vuositasolla, ja missä suhteessa erilaisia puutavaralajeja esiintyy;
- 2) yhteismetsien käyttämien hakkuumahdollisuuksien hyödyntämisaste, eli kuinka hyvin yhteismetsät käyttävät metsäsuunnitelman mukaiset vuotuisesti kestävä hakkuusuunnitteet;
- 3) hakkuusuunnitemäärään vaikuttavien tekijöiden selvittäminen, sekä profiloida ”hakkuusuunnitepainottuneita” ja ”ei-hakkuusuunnitepainottuneita” yhteismetsiä;
- 4) puukaupakäyttäytymiseen ja -aktiivisuuteen vaikuttavien tekijöiden selvittäminen, sekä profiloida ”puukauppa-aktiivisia” ja ”puukauppapassiivisia” yhteismetsiä

Lisäksi tällä tutkimuksella pyritään tuottamaan tietoa metsä- ja talouspoliittisen päätöksenteon sekä metsätalouden edistämistoiminnan kehittämiseksi. Pyrkimyksenä on myös tuottaa tietoa yhteismetsäomistuksen tunnettavuuden lisäämiseksi.

2 AINEISTO JA MENETELMÄT

2.1 Kyselytutkimuksen tausta ja puhelinhaastattelut

Tutkimus aloitettiin selvittämällä Suomen yhteismetsien yhteystiedot. Lähes kaikkien yhteismetsien osoitetiedot ja yhteyshenkilöiden nimet saatiin tammikuussa 2013 Kuusamon yhteismetsältä. Kuusamon yhteismetsä oli kerännyt nämä tiedot Suomen kaikista kymmenestä metsäkeskuksesta. Tämän jälkeen selvitettiin saatujen yhteystietojen avulla yhteismetsien toiminnanjohtajien, hoitokunnan puheenjohtajien tai puunkaupasta vastaavien henkilöiden puhelinnumerot. Puhelinnumerot haettiin käyttämällä internetin puhelinnumerohakua.

Tutkimuksen varsinainen haastatteluosio suoritettiin kyselytutkimuksena puhelinhaastatteluin. Ennen varsinaisten puhelinhaastatteluiden suorittamista, yhteismetsiin otettiin yhteyttä haastatteluajankohdan sopimiseksi, ja pyydettiin varaamaan haastatteluun yhteismetsän voimassa oleva metsäsuunnitelma. Kirjekyselyn tai henkilökohtaisten haastatteluiden sijaan päädyttiin tekemään kyselytutkimus puhelinhaastatteluina telemarkkinointi- ja puhelinpalveluja tarjoavan yrityksen kautta tietokoneavusteisena. Puhelinhaastatteluiden suurimpina etuina henkilökohtaiseen haastatteluun verrattuna ovat vastausten nopeampi saanti ja haastattelijoiden vähäisempi tarve (Heikkilä 2004).

Haastatteluiden suorittaminen tietokoneavusteisena mahdollisti vastausten tallentamisen suoraan tietokoneelle. Tällöin voitiin käsitellä laajempiakin aineistoja matemaattisilla ja tilastollisilla tietokoneohjelmilla. Hyvin valmistellun kyselylomakkeen ja ammattitaidolla tehtävien puhelinhaastatteluiden oletettiin nostavan vastausprosenttia. Puhelinhaastattelut aloitettiin 18.2.2013 ja yhteenvetoraportti niistä saatiin 21.3.2013.

2.2 Kyselylomake

Tutkimuksen puhelinhaastatteluita varten tehtiin varsinainen kyselylomake (liite 1). Tutkimuksessa käytetty kyselylomake oli puolistrukturoitu, jossa osassa kysymyksistä oli valmiit vastausvaihtoehdot, ja osa oli avoimia kysymyksiä. Avoimia kysymyksiä käytettiin, kun vastaajan mielipidettä oli hankala selvittää strukturoiduilla kysymyksillä. Avoimilla kysymyksillä pyrittiin keräämään tarkentavia tietoja ja perusteluja joihinkin kyselylomakkeen kysymyksiin. Tämän lisäksi pyrittiin saamaan palautetta yhteismetsäasioihin liittyen.

Kyselylomakkeen luonnos tehtiin yhteistyössä Stora Enso Metsän kehityspäällikkö Kalle Kärhän kanssa. Kyselylomakkeen muodostamisessa käytettiin apuna yhteismetsäasioihin perehtyneitä asiantuntijoita eri metsäalan toimijoista: Jukka Matilainen (Suomen metsäkeskus), Pirjo Havia (MetsäPremium Oy), Jarmo Korhonen (Kuusamon yhteismetsä), Jussi Leppänen (Metsäntutkimuslaitos) ja Ari Lääperi (Etelä-Suomen yhteismetsä). Kyselylomakkeen luonnos lähetettiin kolmelle lausuntokierrokselle edellä mainituille henkilöille. Näiden lausuntokierrosten jälkeen lomaketta käytettiin puhelinhaastattelut suorittaneen telemarkkinointi- ja puhelinpalveluja tarjoavan yrityksen kommentoitavana ennen lopullisen kyselylomakkeen valmistumista. Lopullinen kyselylomake sisälsi 28 kysymyskohtaa ja koostui viidestä erillisestä osiosta.

Lomakkeen ensimmäinen osio sisälsi luokittelevia kysymyksiä, joiden avulla vastaajia pystyttiin luokittelemaan muun muassa yhteismetsän pinta-alan, hallintomuodon ja maantieteellisen sijainnin mukaan. Tämä mahdollisti vastauksien vertailun luokkien kesken. Lisäksi tässä osiossa kysyttiin, kuinka tärkeitä erilaiset asiat olivat yhteismetsän toiminnan kannalta, ja miten yhteismetsää luonnehdittiin sen syntyhistorian tai nykyisen luonteen perusteella.

Toisessa osiossa selvitettiin yhteismetsän voimassa olevan metsäsuunnitelman sisältöä. Metsäsuunnitelman sisällöstä kysyttiin suunnitelman valmistumisvuotta ja vuotuisesti kestävästä hakkuusuunnitetta puutavaralajeittain seuraavalle 5–10 vuodelle (2013–2022). Selvitettäessä hakkuusuunnitetta puutavaralajitasolla, puutavaralajeina käytettiin tukkipuuta, kuitupuuta ja muuta puuta. Muuta puuta kysyttäessä pyydettiin vielä tarkentamaan sen laatu. Osion lopussa kysyttiin, oliko yhteismetsällä puukaupallisia asiakkuussopimuksia ja kenen toimijoiden kanssa.

Lomakkeen kolmannessa osiossa kysyttiin 2000-luvun puukaupoista. Kuinka usein puuta oli myyty, ja millaista käytäntöä oli tavallisesti käytetty puukauppoja tehtäessä. Näillä kysymyksillä muodostettiin kuva yhteismetsien puukaupan säännöllisyydestä ja tavoista. Vastausvaihtoehdot olivat molemmissa kysymyksissä valmiiksi luokiteltu vastaamisen helpottamiseksi.

Neljäs osio käsitteli viimeisimmän tilikauden 2012 puukauppaa. Tilikausi on 12 kuukautta, mutta toimintaa aloitettaessa tai lopetettaessa, sekä tilinpäätöksen ajankohtaa muutettaessa tilikausi saa olla tätä lyhempi tai pidempi. Tilikausi saa olla enintään 18 kuukautta (Kirjanpitolaki 1997/1336). ”Viimeisintä tilikautta” käytettiin ”viimeisimmän vuoden” sijasta,

koska osa yhteismetsistä käyttää toiminnassaan hakkuuvuotta (1.7. – 30.6.), ja osa vastaavasti kalenterivuotta (1.1. – 31.12.). Näin saatiin kaikki yhteismetsät käyttämään samaa ajanjaksoa tutkimuksen yhteydessä. Yhteismetsiä pyydettiin lisäksi kertomaan puumäärät puutavaralajeittain, sekä mille puunostajatahoille puuta oli myyty.

Viimeisessä viidennessä osiossa selvitettiin yhteismetsien viimeisintä puukauppaa: puukauppavuosi, puukaupan koko, puunostajatahot ja kauppamuoto. Tässä osiossa selvitettiin niitä asioita, joita yhteismetsä oli kokenut tärkeäksi viimeisimmässä puukaupassa, ja oliko yhteismetsä ollut kokonaisuutena tyytyväinen viimeisimpään puukauppaan. Lisäksi kysyttiin todennäköisyyttä tulevaisuuden puukauppaan saman puunostajan kanssa. Kyselylomakkeen lopussa oli ”vapaa sana” -osio.

2.3 Tutkimusmenetelmät

Tämän tutkimuksen luonne on kvantitatiivinen tutkimus. Tällöin kyselyn avulla kerätyn numeerisen tutkimusaineiston analyysi tehdään tilastollisin menetelmin. Kvantitatiivisen tutkimuksen tyypillisiä aineistonkeruumenetelmiä ovat lomakekyselyt ja strukturoidut haastattelut (Heikkilä 2004). Kyselylomakkeen avoimet kysymykset tuovat kvalitatiivisen eli laadullisen tutkimuksen piirteitä.

Ensimmäisessä analyysivaiheessa koko aineistolle laskettiin keskitunnuksia ja muodostettiin graafisia kuvaajia. Keskitunnusten ja graafisten kuvaajien avulla pyrittiin saamaan kokonaiskuva puhelinhaastatteluin kerätystä aineistosta. Aineistoa käsiteltiin Excel-taulukkolaskentaohjelmalla ja SPSS-tilastoanalyysiohjelmalla. Tutkimusaineistosta valittiin ne muuttujat, jotka kuvasivat parhaiten tutkimuksen kolmea osatavoitetta ensimmäisen analyysivaiheen perusteella:

1. puukauppatiheys 2000-luvulla (kyselylomakkeen kysymys 16)
2. puukauppojen lukumäärä (viime) tilikautena 2012 (kysymys 18)

Näiden muuttujien lisäksi tarkasteluun otettiin kaksi rakennettua lisämuuttujaa, jotka kuvasivat ja havainnollistivat tutkimuksen tuloksia. Nämä lisämuuttujat rakennettiin tutkimusaineiston muuttujien avulla:

1. vuosittainen hakkuusuunnite yhteensä (kyselylomakkeen kysymys 14), suhteutettuna metsätalouskäytössä olevaan metsäpinta-alaan (kysymys 8c), m³/ha
2. (viime) tilikauden 2012 puukauppmäärä yhteensä (kysymys 19), suhteutettuna metsätalouskäytössä olevaan metsäpinta-alaan (kysymys 8c), m³/ha

Ensimmäinen rakennettu lisämuuttuja kuvasi, kuinka paljon yhteismetsistä oli odotettavissa puuta (m³) tulevina vuosina metsätaloudellisesti hyödynnettävissä olevaa pinta-alaa kohden (ha). Toinen rakennettu lisämuuttuja puolestaan kuvasi, kuinka paljon yhteismetsät olivat myyneet puuta (m³) vuositason metsätaloudellisesti hyödynnettävissä olevalta pinta-alalta (ha).

Rakennetut lisämuuttujat luokiteltiin siten, että muuttujan prosenttijakauman ala- (< 25 %) ja yläkvartiilit (> 75 %) muodostivat ryhmät 1 ja 3. Ryhmä 2 muodostui näiden ryhmien väliin jäävästä keskikvartiilista. Tämän lisäksi kvartiilitarkasteluun muodostettiin alueellinen jako, koska pinta-ala nousi tilastollisessa tarkastelussa merkitseväksi tekijäksi (taulukko 5). Alueellinen jako muodostui kahdelle ryhmälle: muu Suomi (Etelä-Suomi, Itä-Suomi ja Länsi-Suomi) ja Pohjois-Suomi. Jako tehtiin yhteismetsän maantieteellisen sijainnin mukaan. Sijaintia kysyttiin kyselylomakkeen kysymyksellä 9. Tällä alueellisella jaolla haluttiin tarkastella laajempien alueellisten kokonaisuuksien eroja keskenään. Taulukoissa 2–7 on mainittu vain ne muuttujat, joissa havaittiin eroja luokiteltujen ryhmien 1, 2 ja 3 välillä.

Aineiston tilastollisessa tarkastelussa käytettiin ei-parametrisia menetelmiä. Ei-parametriset menetelmät sopivat aineistoon, jossa muuttujat ovat järjestysasteikollisia ja vastausvaihtoehdot tasavälisiä. Tilastollisten erojen toteamiseen käytettiin Kruskal-Wallisin yksisuuntaista varianssianalyysia. Tämän jälkeen käytettiin kahden riippumattoman otoksen Mann-Whitney U-testiä selvittämään, onko kahden vastaajaryhmän välillä tilastollisesti merkitseviä eroja. Tässä tutkimuksessa ei-parametristen tilastomenetelmien nollahypoteesiksi asetettiin vastaajaryhmien vastausten keskiarvon yhtäsuuruus. Testissä käytettiin merkitsevyystason p-arvoja 0,05, 0,01 ja 0,001. P-arvo kertoo todennäköisyyden, jolla nollahypoteesi on hylätty virheellisesti ja keskiarvojen ero johtuu sattumasta. Mitä pienempi p-arvo, sitä voimakkaampi on tilastollinen merkitsevyys ryhmien välillä. Mikäli testin antama p-arvo oli alle 0,05 tulkittiin ryhmien vastausten välillä olevan tilastollisesti merkitsevää eroa (Heikkilä 2004). Tilastollisesti merkitsevät erot jaoteltiin vielä merkitsevyystason p-arvojen mukaan kolmeen luokkaan: $p < 0,05$, $p < 0,01$ ja $p < 0,001$.

2.4 Tutkimusaineisto ja katoanalyysi

Tutkimuksen otos oli 242 yhteismetsää, joista puhelinhaastattelu suoritettiin 172 yhteismetsälle. Vastausprosentiksi muodostui 71 %. Korkeaa vastausprosenttia voidaan selittää hyvin rakennetulla kyselylomakkeella, haastattelumuodon valinnalla (puhelinhaastattelu) ja yhteismetsien halulla lisätä yhteismetsistä käytävissä olevaa tietoa. Puhelinhaastatteluisa ”ei-tavoitettuja” yhteismetsiä oli 70. Näistä yhteismetsistä 22 oli välittömästi kieltäytynyt haastattelusta.

Puhelinhaastatteluisa ”ei-tavoitetuille” 70 yhteismetsälle tehtiin puhelinhaastatteluiden jälkeen katoanalyysi. Katoanalyysissä selvitettiin, oliko yhteismetsä myynyt puuta 2000-luvulla, ja kuinka monesti. Jos yhteismetsä oli myynyt puuta 2000-luvulla, selvitettiin oliko yhteismetsä myynyt puuta tilikaudella 2012 ja kuinka paljon. Näitä ei-tavoitettujen yhteismetsien muuttujia (2000-luvun puukauppa ja tilikauden 2012 puukauppa) käsiteltiin osittain tutkimuksen tuloksissa kyselylomakkeeseen vastanneiden yhteismetsien ohella. Katoanalyysissä tavoitettiin 50 puhelinhaastatteluisa ei-tavoitettua yhteismetsää. Näin katoanalyysin vastausprosentiksi varsinaisten puhelinhaastatteluiden tapaan muodostui myös 71 %. Katoanalyysi suoritettiin tutkimuksen tekijän toimesta puhelinsoitoina vuoden 2013 elokuussa.

2.5 Aineiston kuvaus

Tutkimuksen kyselylomakkeen alussa selvitettiin yhteismetsien taustatietoja. Näitä taustamuuttujia selvitettiin kyselylomakkeen kysymyksillä 2–12. Taustamuuttujia käytetään tutkimuksessa pääasiassa kuvailevina ja selittävinä muuttujina, joilla voi olla vaikutusta tutkittaviin asioihin (selitettäviin muuttujiin) (Heikkilä 2004). Tässä tutkimuksessa taustamuuttujia käytettiin analyysissä myös ”sellaisenaan”, koska ne sisälsivät uutta tietoa yhteismetsistä. Tutkimuksessa raportoituja taustamuuttujia olivat:

1. yhteismetsän hallintomuoto (kyselylomakkeen kysymys 2)
2. pysyvässä työsuhteessa oleva henkilöstä (kysymys 3)
3. perustamisvuosi (kysymys 4)
4. osakaskiinteistöjen lukumäärä (kysymys 5)
5. yritykset ja yhteisöt osakkaina (kysymys 6a ja 6b)
6. metsänhoitoyhdistyksen jäsenyys (kysymys 7)

7. pinta-alat (kysymys 8a, 8b ja 8c)
 8. metsien maantieteellinen sijainti (kysymys 9)
 9. luonne (kysymys 11)

Yhteismetsien hallintomuoto voidaan jakaa hoitokuntavetoiseen ja toimitsijavetoiseen. Hoitokuntavetoisessa yhteismetsässä puheenjohtaja, varapuheenjohtaja tai jäsen huolehtii operatiivisesta johtamisesta. Toimitsijaveroisessa yhteismetsässä operatiivisesta johtamisesta huolehtii toimitsija, joka ei ole hoitokunnan jäsen (Havia 2012). Tutkimuksen yhteismetsistä 70 % oli hoitokuntavetoisia ja 30 % toimitsijavetoisia. Pysyvässä työsuhteessa olevaa palkattua henkilöstä oli vain 9 % yhteismetsistä, ja keskimäärin henkilöitä oli 1,73. Vaihteluväli oli 1–4 henkilöä (taulukko 1).

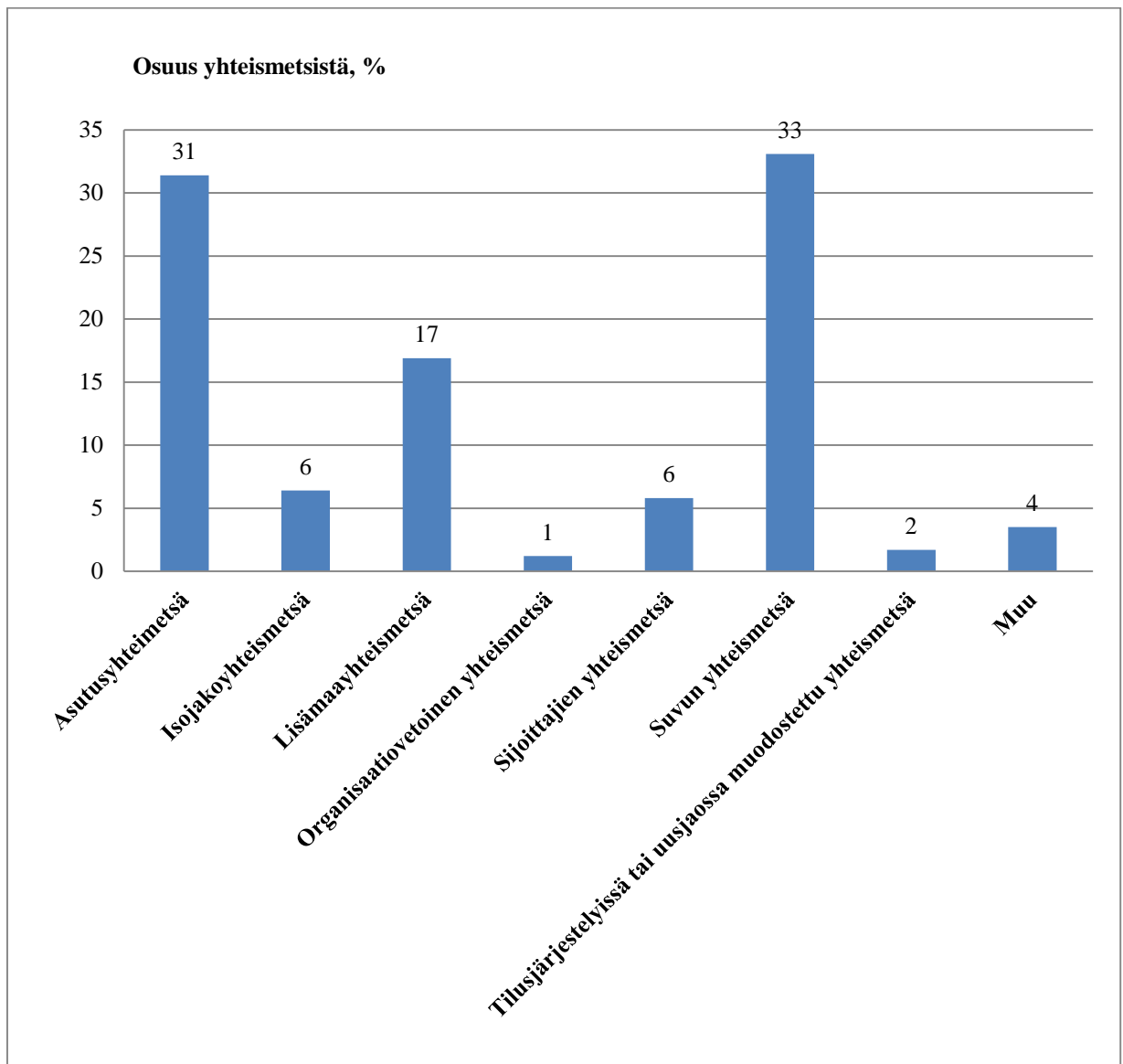
Taulukko 1. Taustatietoja yhteismetsistä.

	Keskiarvo	Vaihteluväli	
		min	max
Pysyvässä työsuhteessa oleva henkilöstö	1,73	1	4
Perustamisvuosi	1972	1880	2013
Osakaskiinteistöjen lukumäärä	102,6	1	4 228
Kokonaispinta-ala, ha			
- vastanneet	2 780	18	89 322
- ei-tavoitetut	1 446	41	20 175
Metsäpinta-ala, ha			
- vastanneet	2 293	9	88 600
Metsätalouskäytössä oleva pinta-ala, ha			
- vastanneet	1 986	0	60 000

Tutkimuksen yhteismetsät oli perustettu keskimäärin vuonna 1972. Vanhin yhteismetsä oli perustettu jo vuonna 1887, ja uusimmat yhteismetsät olivat vuodelta 2013. Yhteismetsien osakaskiinteistöjen lukumäärä oli keskimäärin 102,6 ja vaihteluväli 1–4 228 osakaskiinteistöä (taulukko 1). Yhteismetsien osakkaina oli yrityksiä tai muita yhteisöjä 23 % yhteismetsistä. Vastaavasti 77 % yhteismetsistä ilmoitti, ettei yhteismetsän osakkaana ollut yrityksiä tai muita yhteisöjä. Kunta oli osakkaana 27 % yhteismetsistä, seuraavaksi tulivat Metsähallitus (20 %) ja metsäteollisuusyritykset (20 %). Yhteismetsien pinta-aloja selvitetessä otettiin huomioon kyselylomakkeeseen vastanneet yhteismetsät ja katoanalyysin ”ei-tavoitetut” yhteismetsät. Vastanneiden yhteismetsien kokonaispinta-ala oli keskimäärin 2 780 hehtaaria, metsäpinta-ala 2 293 hehtaaria ja metsätalouskäytössä oleva pinta-ala 1 986 hehtaaria. Ei-tavoitettujen

yhteismetsien kokonaispinta-ala oli keskimäärin 1 446. Ei-tavoitetut yhteismetsät olivat selvästi pienempiä kuin kyselylomakkeeseen vastanneet yhteismetsät.

Tutkimuksen yhteismetsien maantieteellistä sijaintia selvittäessä, suurin osa yhteismetsistä sijaitsi Pohjois-Suomessa (37 %). Toiseksi eniten yhteismetsiä oli Etelä- ja Länsi-Suomesta (24 %). Vähiten kyselylomakkeeseen vastasivat Itä-Suomessa sijaitsevat yhteismetsät (14 %). Yhteismetsiä pyydettiin myös määrittämään yhteismetsän luonne syntyhistorian tai nykyisen luonteen perusteella (kuva 3). Suurin osa vastanneista yhteismetsistä oli suvun yhteismetsiä (33 %). Toiseksi suurin ryhmä oli asutusyhteismetsät (31 %). Pienimmän ryhmän muodostivat organisaatiovetoiset yhteismetsät (1 %).



Kuva 3. Yhteismetsien osuudet yhteismetsän luonteen perusteella.

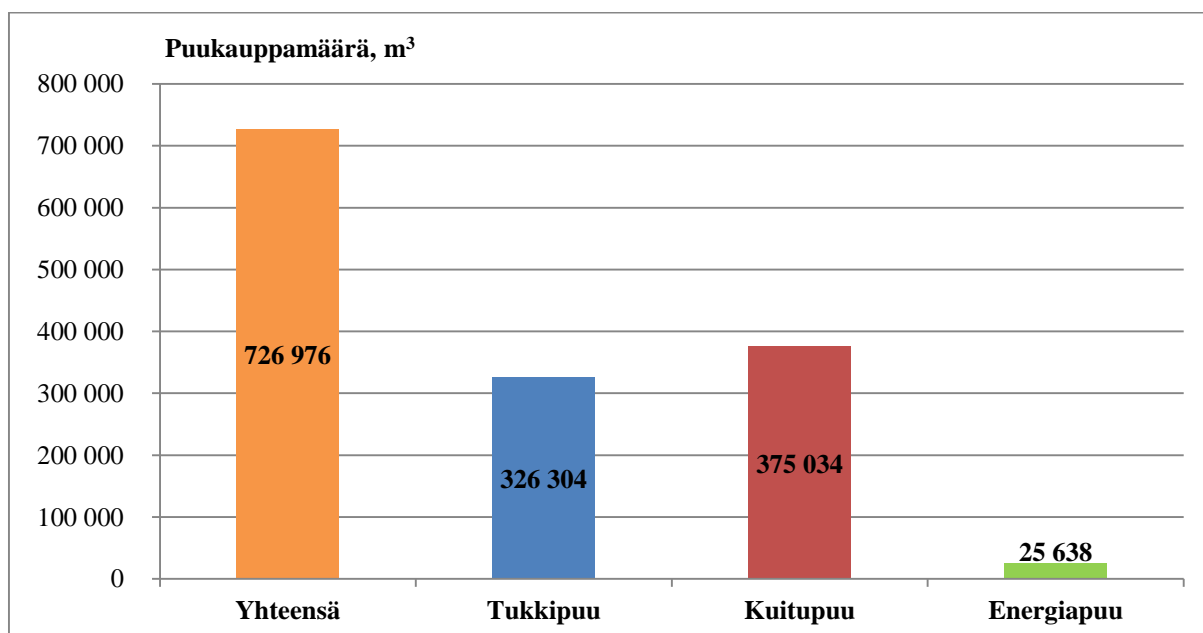
3 TULOKSET

3.1 Yhteismetsien puukauppamäärä 2012

3.1.1 Puukauppamäärät

Tutkimuksen kyselylomakkeeseen vastanneiden yhteismetsien puukauppamäärä viimeisimpänä tilikautena 2012 oli keskimäärin 4 227 m³. Suurin puukauppamäärä oli 104 000 m³. Yhteensä kyselylomakkeeseen vastanneet yhteismetsät olivat tehneet puukauppoja 726 976 m³ (kuva 4). Tukkipuukauppaa yhteismetsät tekivät tilikautena (2012) 326 304 m³. Tukkipuun keskimääräinen puukauppamäärä yhteismetsää kohti oli 1 897 m³. Suurin puukauppamäärä tukkipuun osalta oli 58 240 m³.

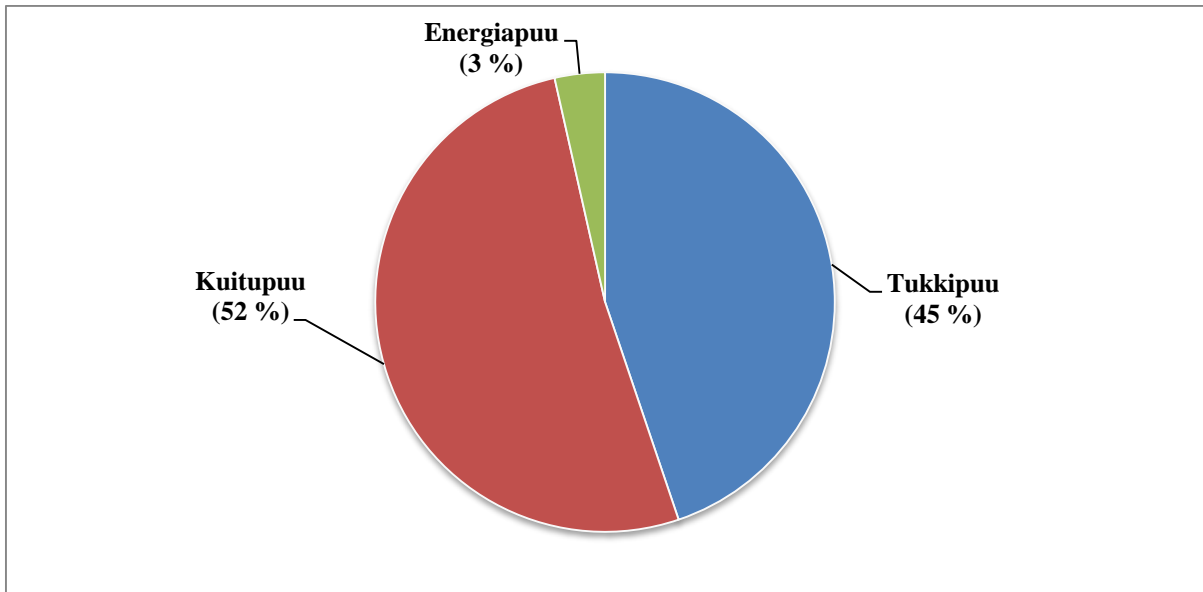
Yhteismetsien kuitupuun puukauppamäärä oli tilikautena (2012) 375 034 m³ puuta, joka oli noin 49 000 m³ enemmän kuin tukkipuun puukauppamäärä. Keskimäärin yhteismetsät myivät kuitupuuta 2 180 m³. Suurin yhteismetsien tekemä puukauppamäärä oli 49 290 m³. Yhteismetsien energiapuun puukauppamäärä oli tilikautena (2012) 25 638 m³ puuta. Tämä oli selvästi vähemmän kuin tukki- tai kuitupuulla. Keskimäärin yhteismetsät myivät energiapuuta 148 m³. Suurin yhteismetsien tekemä energiapuun puukauppamäärä oli 6 452 m³ (kuva 4).



Kuva 4. Yhteismetsien puukauppamäärät tilikautena 2012.

Tutkimuksen kyselylomakkeeseen vastanneiden yhteismetsien tekemä puukaupan kokonaispuumäärä jakaantui puutavaralajeittain siten, että tukkipuun osuus oli 45 %, kuitupuun

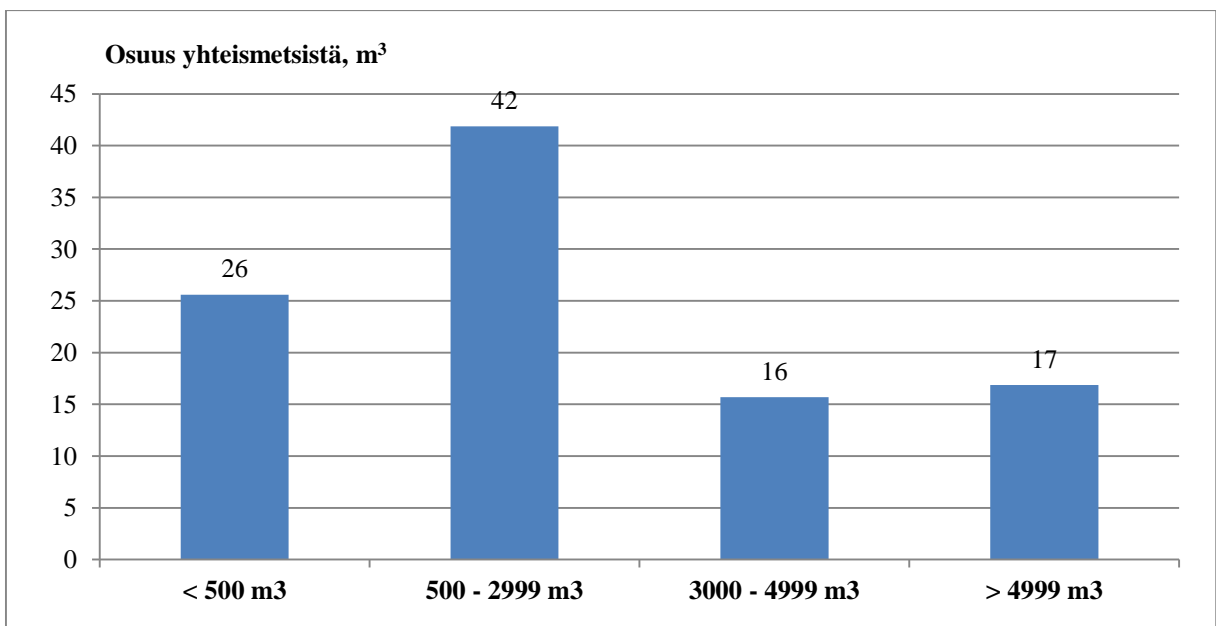
52 % ja energiapuun 3 % (kuva 5). Energiapuiksi luettiin polttopuu, rankapuu, hakkuutähteet, kannot ja muu puu (esim. polttopuu).



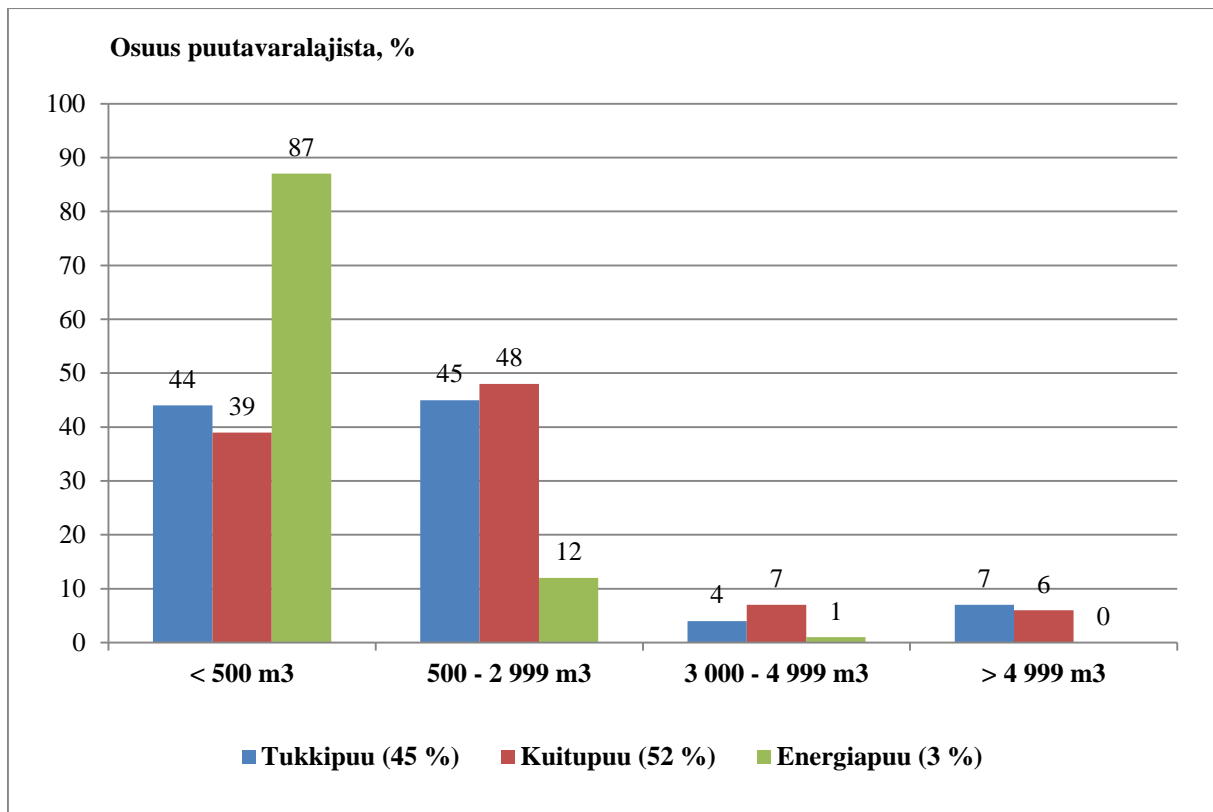
Kuva 5. Yhteismetsien puukaupamäärän jakautuminen puutavaralajeittain tilikautena 2012.

3.1.2 Puukaupamäärät luokittain

Tilikautena 2012 vastanneista yhteismetsistä 42 % teki 500–2 999 m³ edestä puukauppaa (kuva 6). 26 % yhteismetsistä teki puukauppaa alle 500 m³ vuodessa. 3 000–4 999 m³ vuodessa puuta myyvät yhteismetsät muodostivat pienimmän ryhmän 16 % osuudella. Kaikista yhteismetsistä 17 % teki puukauppaa yli 4 999 m³ vuodessa.



Kuva 6. Yhteismetsien puukaupan kokonaispuumäärä luokittain tilikautena 2012.



Kuva 7. Yhteismetsien luokitellut puutavaralajikohtaiset puukauppaosuudet tilikautena 2012.

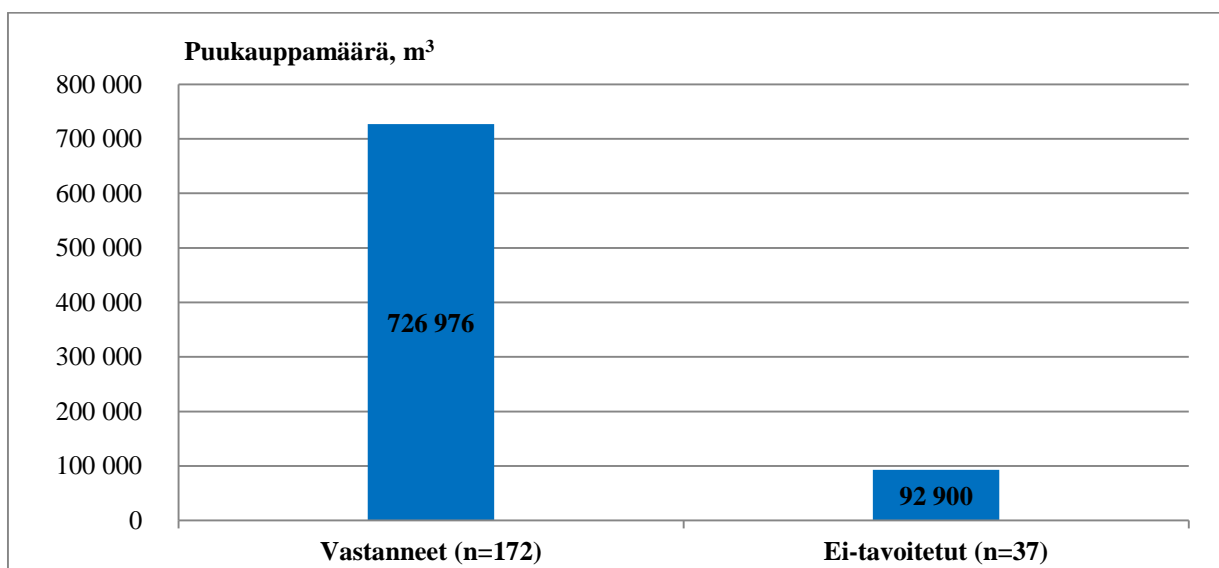
Tarkasteltaessa puutavaralajeittain (tukki-, kuitu- ja energiapuu) puukauppaosuuksien jakaantumista luokkiin, tukkipuun osuudesta 45 % vastanneista yhteismetsistä myi puuta 500–2 999 m³ (kuva 7). 44 % yhteismetsistä myi tukkipuun osuudesta (45 %) alle 500 m³ vuodessa. 4 % yhteismetsistä myi tukkipuun osuudesta puuta 3 000–4 999 m³. Vain 7 % yhteismetsistä teki tukkipuun osuudesta puukauppaa yli 4 999 m³ vuodessa.

Kuitupuun osuudesta 48 % yhteismetsistä teki puukauppaa kokoluokassa 500–2 999 m³ (kuva 7). 39 % vastanneista yhteismetsistä myi kuitupuun osuudesta (52 %) alle 500 m³ puuta vuodessa. 7 % yhteismetsistä myi kuitupuun osuudesta 3 000–4 999 m³ puuta. Lisäksi vain 6 % yhteismetsistä teki kuitupuun osuudesta puukauppaa yli 4 999 m³ vuodessa.

Tilikaudella 2012 energiapuun osuudesta 12 % vastanneista yhteismetsistä teki puukauppaa kokoluokassa 500–2 999 m³ (kuva 7). 87 % yhteismetsistä myi energiapuun osuudesta (3 %) puuta alle 500 m³ vuodessa. Yksi prosentti yhteismetsistä myi energiapuun osuudesta puuta 3 000–4 999 m³. Yksikään yhteismetsä ei tehnyt energiapuun osuudesta puukauppaa yli 4 999 m³ vuodessa.

3.1.3 Puukaupпамäärän katoanalyysi

Selvitettäessä puhelinhaastatteluissa ”ei-tavoitettujen” (n=70) yhteismetsien puukaupпамäärää katoanalyysillä, 37 ”ei-tavoitettua” yhteismetsää vastasi kysyttäessä puukaupan kokonaispuumäärää tilikaudella 2012. Yhteensä ei-tavoitetut yhteismetsät olivat tehneet puukauppaa 92 900 m³ (kuva 8). Keskimääräinen ei-tavoitettu yhteismetsä oli tehnyt puukauppaa 2 510 m³. Suurin puukaupпамäärä oli 10 000 m³. Tilastollisen tarkastelun perusteella, puhelinhaastattelujen kyselylomakkeeseen vastanneet ja ei-tavoitetut yhteismetsät eivät eroa tilastollisesti merkittävästi toisistaan puukaupan kokonaispuumäärän suhteen tilikaudella 2012. P-arvo näiden ryhmien välillä oli 0,63* (*p < 0,05).



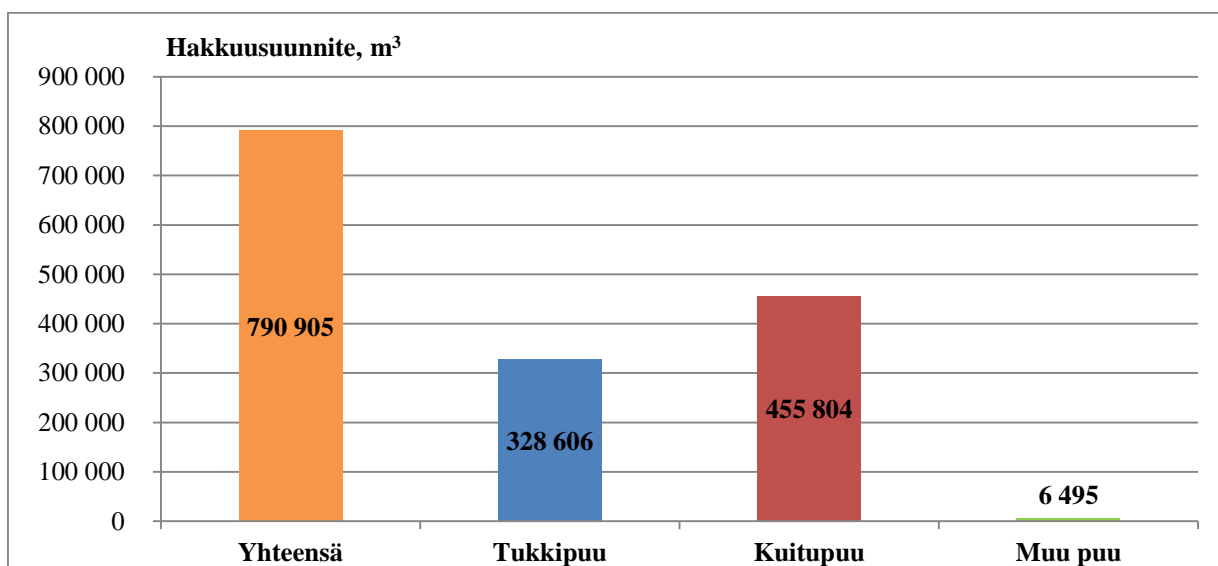
Kuva 8. Yhteismetsien puukaupan kokonaispuumäärä tilikautena 2012 kyselylomakkeeseen vastanneiden ja ei-tavoitettujen osalta.

3.2 Hakkuusuunnite ja hakkuut

3.2.1 Hakkuusuunnitteen puumäärät

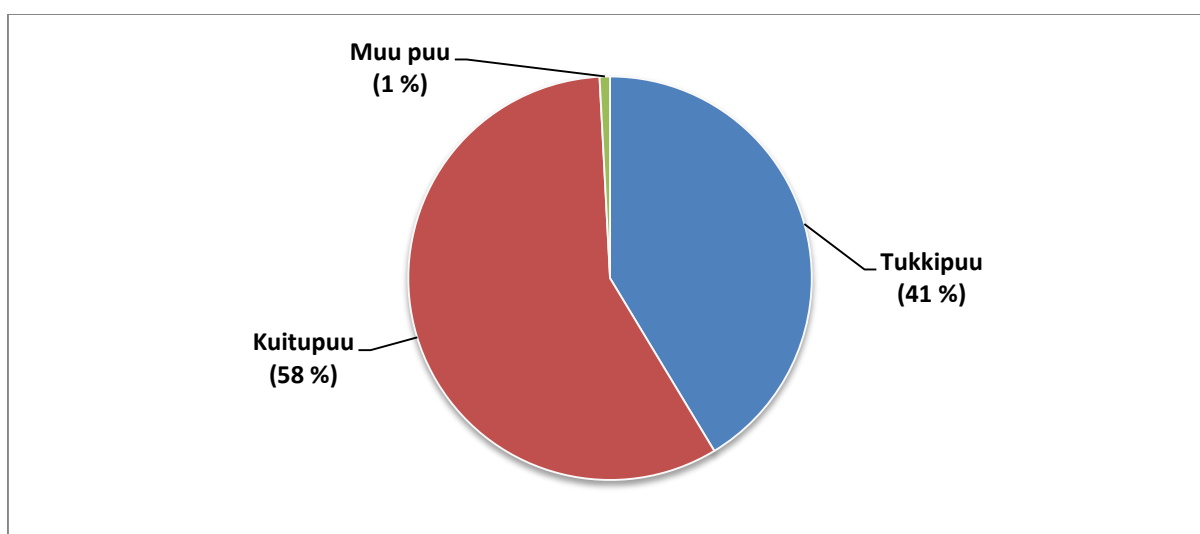
Tutkimuksen kyselylomakkeeseen vastanneiden yhteismetsien vuotuisesti kestävä hakkuusuunnite seuraavalle 5–10 vuodelle (2013–2022) oli keskimäärin 4 598 m³. Suurin vuotuinen hakkuusuunnite oli 115 000 m³. Kaikkien vastanneiden yhteismetsien yhteenlaskettu vuotuisesti kestävä hakkuusuunnite oli 790 095 m³ (kuva 9). Tukkipuun yhteenlaskettu vuotuinen hakkuusuunnite oli 328 606 m³. Tukkipuun keskimääräinen hakkuusuunnite yhteismetsää kohti oli 1 911 m³. Suurin hakkuusuunnite tukkipuun osalta oli 50 600 m³.

Kuitupuun vuotuisesti kestävä hakkuusuunnite oli yhteensä 455 804 m³ (kuva 9). Kuitupuun keskimääräinen hakkuusuunnite yhteismetsää kohti oli 2 650 m³. Suurin vuotuinen hakkuusuunnite kuitupuun osalta oli 64 400 m³. Vastaavasti muun puun (esim. rankapuu, hakkuutähteet, kannot ja polttopuu) yhteenlaskettu vuotuinen hakkuusuunnite seuraavalla 5–10 vuodelle (2013–2022) oli 6 495 m³. Muun puun keskimääräinen hakkuusuunnite yhteismetsää kohti oli 38 m³. Suurin hakkuusuunnite muun puun osalta oli 3 000 m³.



Kuva 9. Yhteismetsien vuotuisesti kestävät hakkuusuunnitteet seuraavalla 5–10 vuodelle (2013–2022).

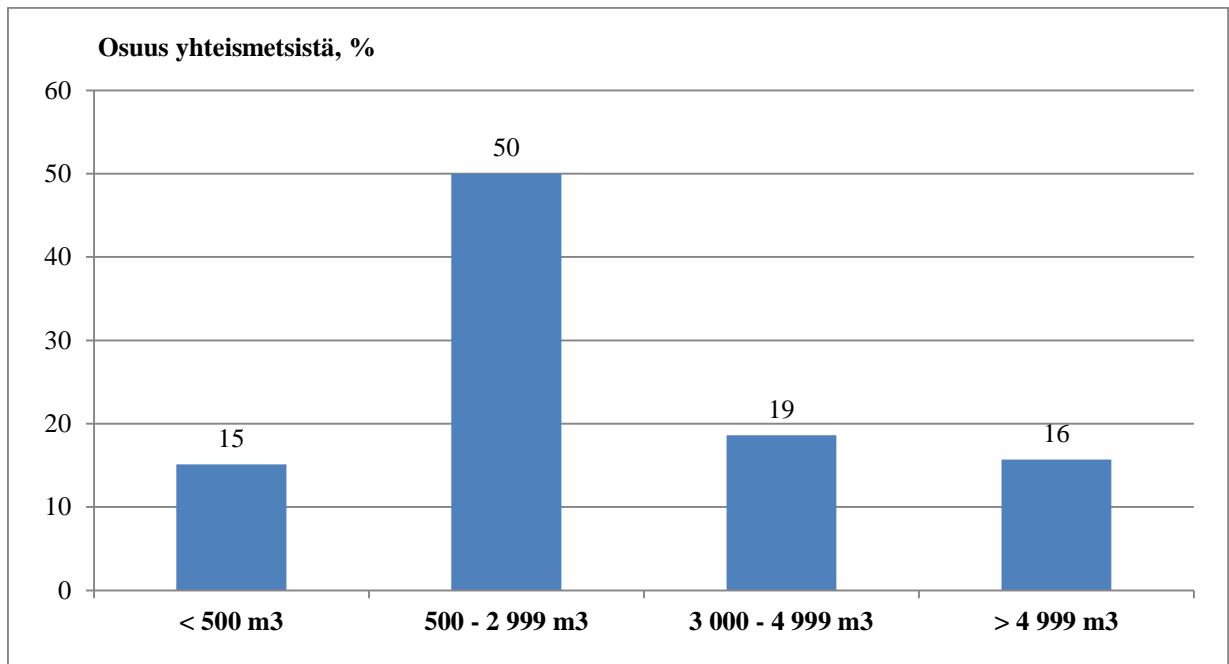
Tutkimuksen kyselylomakkeeseen vastanneiden yhteismetsien yhteenlaskettu vuotuinen hakkuusuunnite jakaantui puutavaralajeittain siten, että tukkipuun osuus oli 41 %, kuitupuun 58 % ja muun puun 1 % (kuva 10).



Kuva 10. Yhteismetsien vuotuisesti kestävä hakkuusuunnitteen jakautuminen puutavaralajeittain seuraavalle 5–10 vuodelle (2013–2022).

3.2.2 Hakkuusuunnite luokittain

Vuotuisesti kestävä hakuusuunnitteen kokonaispuumäärän osalta yhteismetsistä 50 % suunnitteli hakkaavansa seuraavan 5–10 vuoden aikana (2013–2022) vuotuisesti 500–2 999 m³ puuta (kuva 11). 15 % yhteismetsistä vuotuinen hakkuusuunnite oli alle 500 m³ vuodessa. 3 000–4 999 m³ suuruinen hakkuusuunnite oli 19 % yhteismetsistä. Kaikista yhteismetsistä 16 % suunnitteli hakkaavansa yli 4 999 m³ vuodessa.

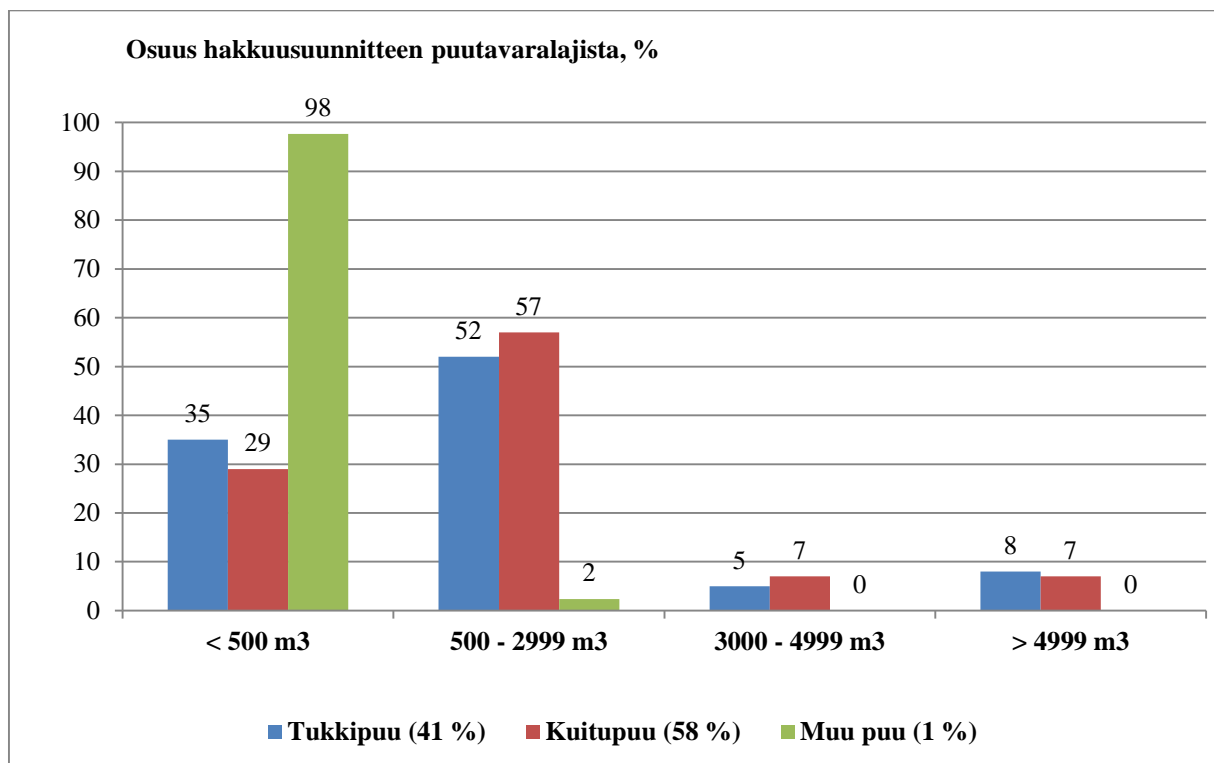


Kuva 11. Yhteismetsien vuotuisesti kestävä hakuusuunnitteen kokonaispuumäärä luokittain seuraavalle 5–10 vuodelle (2013–2022).

Tarkasteltaessa puutavaralajeittain (tukki-, kuitu- ja muu puu) vuotuisen hakkuusuunnitemäärän jakaantumista luokkiin, tukkipuun osuudesta 52 % suunnitteli hakkaavansa vuodessa 500–2 999 m³ puuta (kuva 12). 35 % yhteismetsistä suunnitteli hakkaavansa tukkipuun osuudesta (41 %) alle 500 m³ puuta vuodessa. 5 % yhteismetsistä suunnitteli hakkaavansa tukkipuun osuudesta 3 000–4 999 m³ puuta vuodessa. 8 % yhteismetsistä oli suunnitellut hakkaavansa tukkipuun osuudesta yli 4 999 m³ puuta vuodessa.

Kuitupuun osuudesta 57 % yhteismetsistä vuotuinen hakkuusuunnite oli 500–2 999 m³ puuta (kuva 12). 29 % yhteismetsistä suunnitteli hakkaavansa tukkipuun osuudesta (58 %) alle 500 m³ puuta vuodessa. 7 % yhteismetsistä suunnitteli hakkaavansa kuitupuun osuudesta 3 000–4 999 m³ puuta vuodessa. Sama osuus oli yhteismetsillä, joiden kuitupuun osuudesta vuotuinen hakkuusuunnite oli yli 4 999 m³ vuodessa.

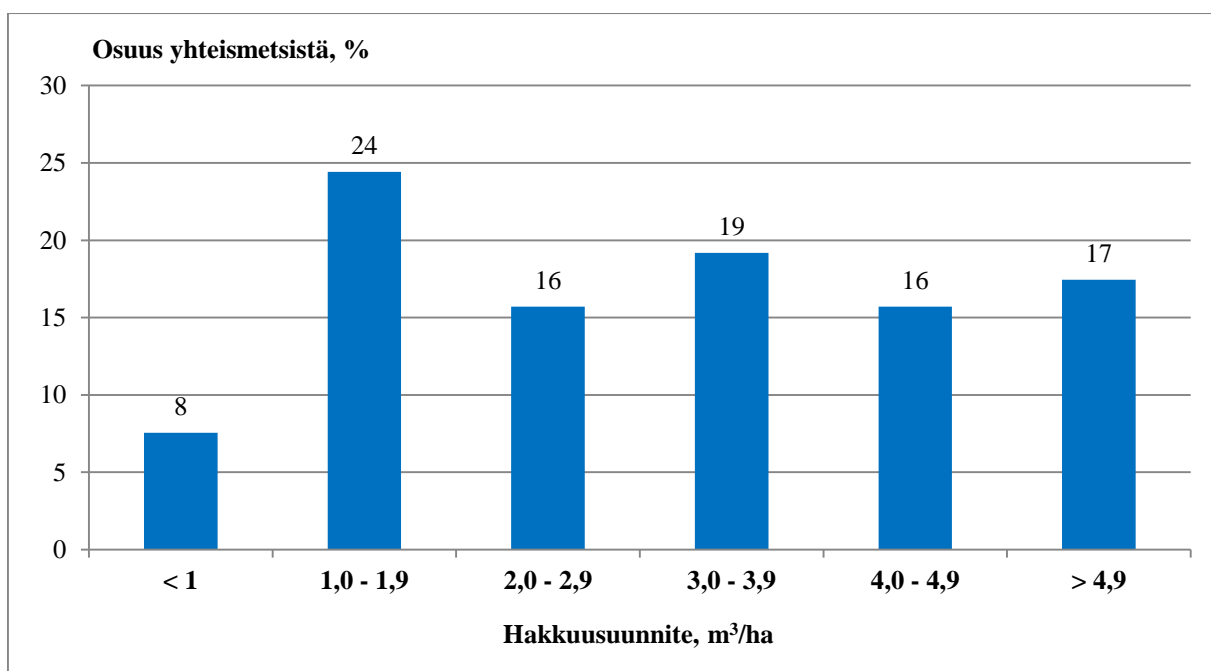
Vastaavasti muun puun osuudesta 2 % yhteismetsistä vuotuisesti kestävä hakkuusuunnite oli 500–2 999 m³ puuta (kuva 12). 98 % suunnitteli hakkaavansa muun puun osuudesta (1 %) alle 500 m³ vuodessa. 3 000 m³ tai yli 3 000 m³ vuodessa muun puun osuudesta hakkuusuunnittelevia yhteismetsiä ei ollut.



Kuva 12. Yhteismetsien luokitellut puutavaralajikohtaiset vuotuisesti kestävät hakkuusuunniteosuudet seuraavalle 5–10 vuodelle (2013–2022).

Tutkimuksen yhtenä osatavoitteena oli selvittää, millaiset yhteismetsät ovat ”hakkuusuunnitepainottuneita” eli niitä yhteismetsiä, joiden metsäsuunnitelmien perusteella on odotettavissa keskimääräistä enemmän hakattavaksi tulevaa puuta. Tätä tarkastelua voidaan tehdä, kun kuvataan yhteismetsien vuotuisesti kestäviä hakkuusuunnitteita suhteutettuna metsätalouksikäytössä olevaan pinta-alaan (1. rakennettu lisämuuttuja).

Alle 1 m³/ha puuta vuotuisesti hakkuusuunnittelevia oli 8 % vastanneiden yhteismetsien määrästä (kuva 13). Suurimman luokan (24 %) muodostivat 1–1,9 m³/ha hakkuusuunnitelleet yhteismetsät. Näitä molempia luokkia voidaan nimittää hakkuusuunnitteen osalta ”ei-hakkuusuunnitepainottuneiksi” yhteismetsiksi. Vastaavasti ”hakkuusuunnitepainottuneita” yhteismetsiä olivat yli 4,9 m³/ha puuta vuosittain hakkuusuunnitelleet. Näiden osuus yhteismetsistä oli 17 %. Kuvasta 13 nähdään, ettei eri luokkien välillä ole merkittävää eroa, lukuun ottamatta alle 1 m³/ha hakkuusuunnitelleita yhteismetsiä. Keskimäärin yhteismetsien vuotuisesti kestävä hakkuusuunnite oli 4,2 m³/ha seuraavalle 5–10 vuodelle (2013–2022).



Kuva 13. Yhteismetsien vuotuisesti kestävät hakkuusuunnitteet luokittain seuraavalle 5–10 vuodelle (2013–2022), suhteutettuna metsätaloukskäytössä olevaan pinta-alaan (1. rakennettu lisämuuttuja).

Jatkotarkastelua varten kuvan 13 hakkuusuunnitejakauma jaettiin kolmeen osaan siten, että ryhmän 1 muodostivat yhteismetsät, joiden osuus oli alle 25 % kyselylomakkeeseen vastanneista yhteismetsistä. Nämä yhteismetsät olivat ”ei-hakkuusuunnitepainottuneita”. Ryhmän 3 muodostivat yhteismetsät, joiden prosentuaalinen osuus oli yli 75 % yhteismetsistä. Nämä yhteismetsät olivat ”hakkuusuunnitepainottuneita”. Ryhmä 2 muodostui yhteismetsistä, joiden prosentuaalinen osuus oli 25–75 % yhteismetsistä.

”Hakkuusuunnitepainottuneissa” yhteismetsissä (ryhmä 3) kokonaispinta-ala oli keskimäärin 936 hehtaaria, metsäpinta-ala 895 hehtaaria ja metsätaloukskäytössä oleva pinta-ala 773 hehtaaria (taulukko 2). Hakkuusuunnitepainottuneilla yhteismetsillä oli osakkaina vähemmän yrityksiä tai yhteisöjä kuin ”ei-hakkuusuunnitepainottuneilla”. Maantieteellisesti hakkuusuunnitepainottuneet yhteismetsät sijaitsivat keskimäärin Etelä-Suomessa (51 %), vain 5 % sijaitsi Pohjois-Suomessa. Lisäksi hakkuusuunnitepainottuneissa yhteismetsissä metsästys- ja kalastusmahdollisuudet olivat toiminnan kannalta vähemmän tärkeitä kuin ”ei-hakkuusuunnitepainottuneissa”. Hakkuusuunnitepainottuneilla yhteismetsillä erityisesti tukkipuun vuotuinen hakkuusuunnite oli ”ei-hakkuusuunnitepainottuneita” yhteismetsiä suurempi.

”Ei-hakkuusuunnitepainottuneiden” (ryhmä 1) yhteismetsien pinta-alat olivat selvästi suurempia kuin muiden ryhmien (ryhmä 2 ja 3). Ei-hakkuusuunnitepainottuneiden

yhteismetsien kokonaispinta-ala oli keskimäärin 4 686 hehtaaria, metsäpinta-ala 3 553 hehtaaria ja metsätaloudekäytössä oleva pinta-ala 3 241 hehtaaria (taulukko 2). Maantieteellinen sijainti oli keskimäärin Pohjois-Suomessa (84 %). Ei-hakkuusuunnitepainottuneiden yhteismetsien toiminnassa korostui metsästy- ja kalastusmahdollisuudet. Ei-hakkuusuunnitepainottuneiden yhteismetsien vuotuisissa hakkuusuunnitteissa korostui kuitupuun merkitys tukkipuuta enemmän. Lisäksi ei-hakkuusuunnitepainottuneiden yhteismetsien viimeisimmässä puukaupassa korostuivat ”hyvät kokemukset puunostajasta aiemmissa puukaupoissa” ja ”tuttu puunostaja”.

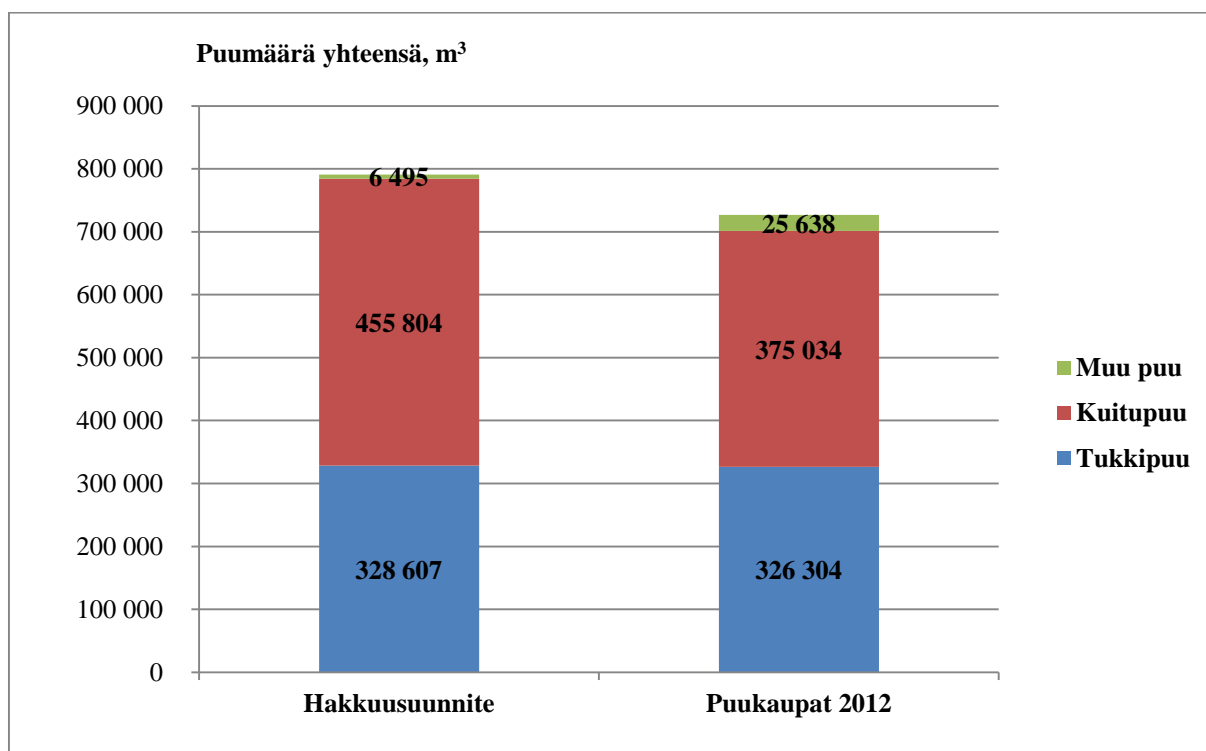
Taulukko 2. Havaitut erot yhteismetsien välillä tarkasteltaessa niiden vuotuisia hakkuusuunnitteita metsätaloudekäytössä olevalla pinta-alalla ((ryhmä 1: ei-hakkuusuunnitepainottuneet (alle 25 % yhteismetsistä), ryhmä 2: 25–75 % yhteismetsistä, ryhmä 3: hakkuusuunnitepainottuneet (yli 75 % yhteismetsistä)).

Hakkuusuunnite metsätaloudekäytössä olevalla pinta-alalla, % ja m ³ /ha				
	< 25	25-75	> 75	Til. Erot
	0-1,733	1,734-4,485	4,486-	Ryhmien 1, 2 ja 3
	n=43	n=86	n=43	välillä
	[1]	[2]	[3]	
Osakkaina yrityksiä tai muita yhteisöjä, %				1-3*
- Kyllä	33	23	14	
- Ei	67	77	86	
Kokonaispinta-ala, ha	4 686	2 749	936	1-3*, 2-3*
Metsäpinta-ala, ha	3 553	2 362	895	1-3*, 2-3*
Metsätaloudekäytössä olevan metsän pinta-ala, ha	3 241	1 964	773	1-3*, 2-3*
Maantieteellinen sijainti, %				1-2***, 1-3***, 2-3***
- Etelä-Suomi	9	19	51	
- Itä-Suomi	5	15	21	
- Länsi-Suomi	2	36	23	
- Pohjois-Suomi	84	30	5	
Tärkeys toiminnan kannalta, [1=Ei lainkaan tärkeä...5=Erittäin tärkeä]				
- Metsästyshakkuusuunnitteet	3,63	3,16	2,93	1-2*, 1-3**
- Kalastushakkuusuunnitteet	2,49	2,00	1,72	1-2*, 1-3**
Hakkuusuunnite, m ³ /v				
- Yhteensä	3 795	4 531	5 536	1-2*, 1-3**
- Tukkipuu	1 437	1 897	2 410	1-2*, 1-3***, 2-3**
- Kuitupuun	2 347	2 607	3 040	1-3*
Puukauppamäärä tilikaudella 2012, m ³				
- Yhteensä	3 862	4 590	3 863	1-2*
- Tukkipuu	1 515	2 081	1 911	1-2*, 1-3*
Viimeisin puunmyyntivuosi	2011	2012	2012	1-3*
Tärkeys viimeisimmässä puukaupassa, [1=Ei lainkaan tärkeä...5=Erittäin tärkeä]				
- Hyvät kokemukset puunostajasta aiemmissa puukaupoissa	4,24	3,91	3,88	1-2*, 1-3*
- Tuttu puunostaja	3,87	3,38	3,40	1-2*
Seuraava puukauppa saman puunostajan kanssa, [1=Varmasti teemme...4=Emme varmasti tee]	2,48	3,09	2,63	1-2*

* p<0,05; ** p<0,01; *** p<0,001

3.2.3 Hakkuusuunnitteen hyödyntäminen

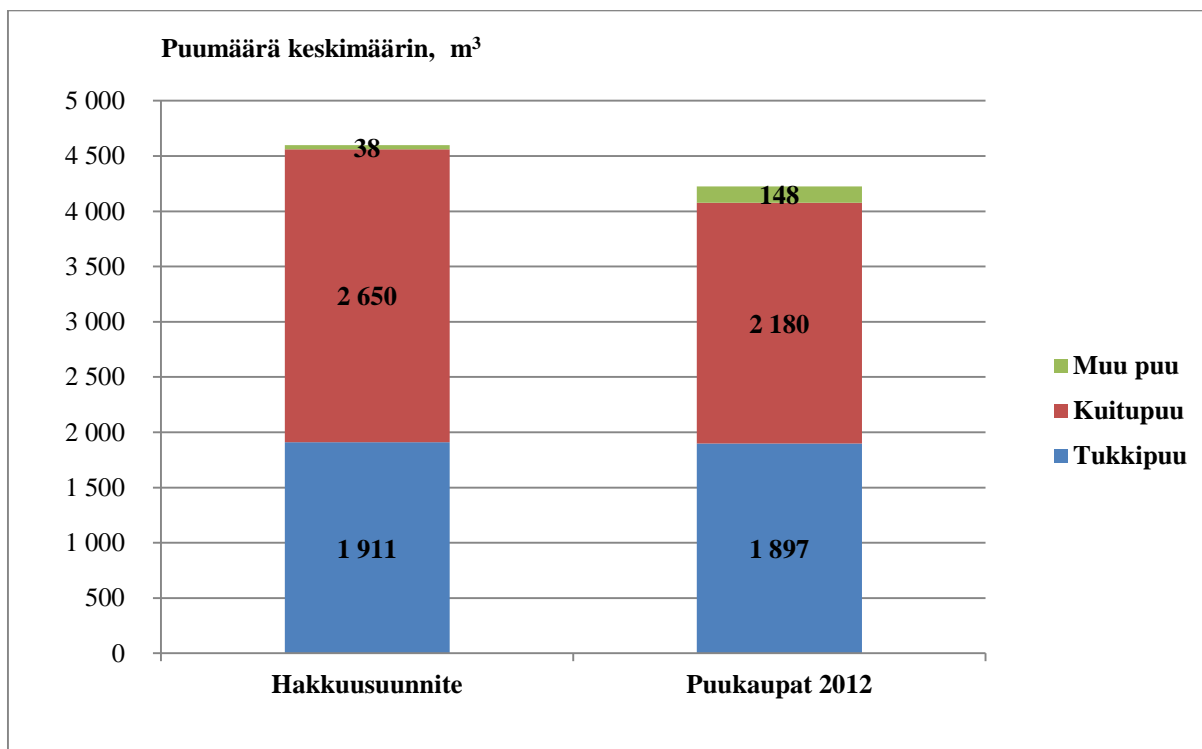
Tutkimuksen yhtenä osatavoitteena oli selvittää, kuinka hyvin yhteismetsät hyödyntävät metsäsuunnitelman mukaiset vuotuisesti kestävä hakkuumahdollisuudet. Tätä asiaa voidaan selvittää vertaamalla vuotuisesti kestävä hakkuusuunnitteen (2013–2022) ja viimeisimmän tilikauden 2012 puukaupparamääriä (kuva 14). Tutkimuksen kyselylomakkeeseen vastanneiden yhteismetsien vuotuisesti kestävä hakkuusuunnite oli yhteensä 790 905 m³ puuta, ja vastaavasti puukauppojen kokonaispuumäärä (viime) tilikautena 2012 oli 726 976 m³. Näin saadaan hakkuusuunnitteen hyödyntämisprosentiksi 92 %. Tukkipuun hakkuusuunnitteen hyödyntämisprosentiksi saatiin 99 %, kun vuotuinen hakkuusuunnite oli 328 607 m³ ja puukauppojen määrä tilikaudella (2012) 326 304 m³. Kuitupuun hakkuusuunnite oli 455 804 m³ ja puukaupparamäärä 375 034 m³. Näin saadaan kuitupuun hyödyntämisprosentiksi 82 %. Energiapuulla hakkuusuunnite oli 6 495 m³ ja puukaupparamäärä 25 638 m³. Hakkuusuunnitteen hyödyntämisprosentiksi energiapuulle saadaan 395 %.



Kuva 14. Vuotuisesti kestävä hakkuusuunnitteen (2013–2022) ja tilikauden 2012 puukauppojen puumäärien vertailu.

Yhteismetsien keskimääräiset vuotuisesti kestävä hakkuusuunnitteet seuraavalle 5–10 vuodelle (2013–2022) ja puukaupat tilikaudella 2012 ovat nähtävissä kuvasta 15. Yhteismetsien keskimääräinen vuotuinen hakkuusuunnite oli 4 598 m³ ja puukaupparamäärä tilikaudella (2012) 4 227 m³. Tukkipuun vuotuisen hakkuusuunnitteen keskiarvo oli 1 911 m³ ja tilikauden 2012

puukauppojen 1 897 m³. Kuitupuulla vastaavat keskiarvot olivat suuremmat, hakkuusuunnitteen keskiarvo oli 2 650 m³ ja tilikauden 2012 keskiarvo 2 180 m³. Vastaavasti energiapuulla vuotuisen hakkuusuunnitteen keskiarvo oli 38 m³ ja tilikauden (2012) keskiarvo 148 m³.



Kuva 15. Vuotuisesti kestävän hakkuusuunnitteen (2013–2022) ja tilikauden 2012 puukauppojen keskimääräisten puumäärien vertailu.

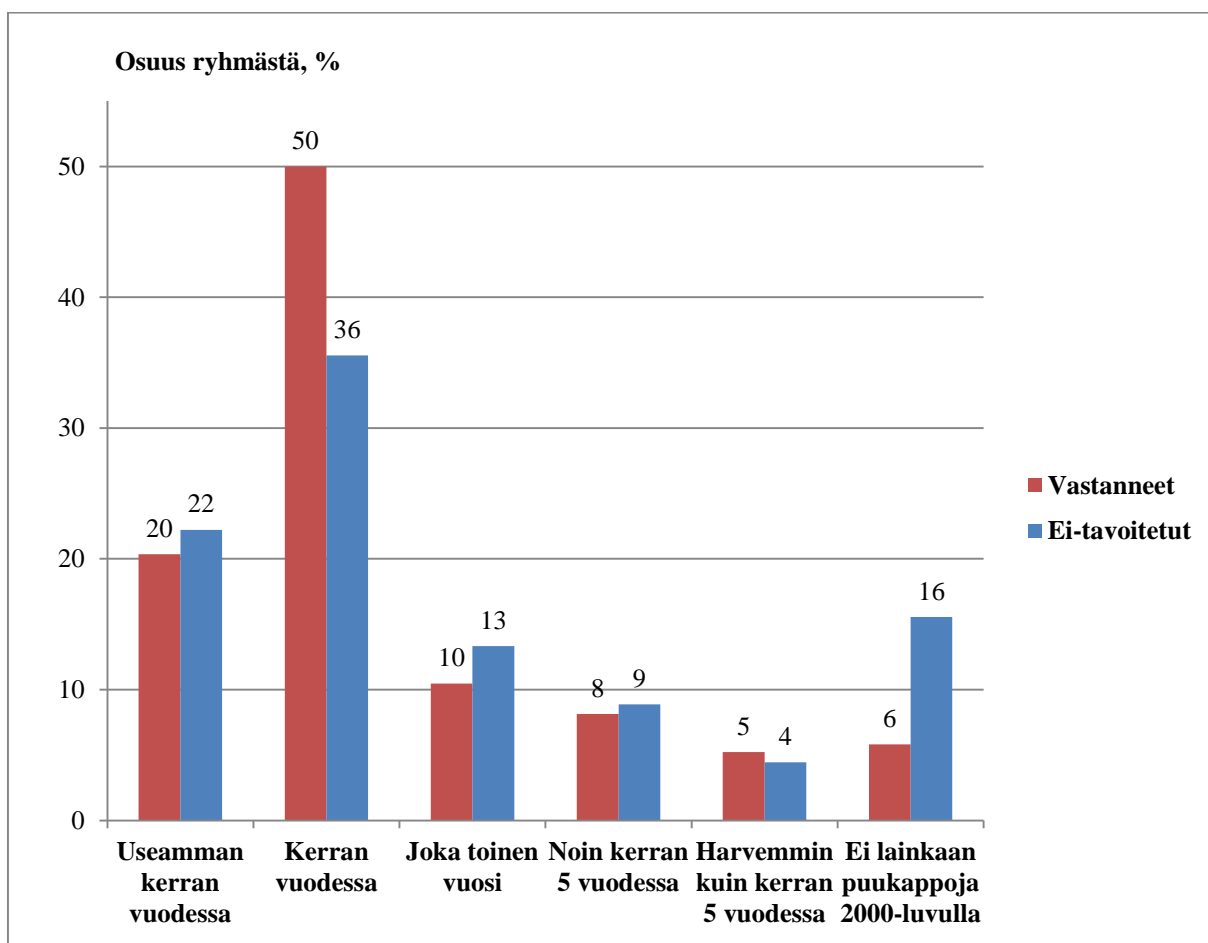
3.3 Puukauppakäyttäytyminen ja -aktiivisuus

3.3.1 Puunmyyntikäyttäytyminen ja katoanalyysi

Yhteismetsien puunmyyntikäyttäytymistä selvitettiin kyselylomakkeessa muun muassa 2000-luvun (1. muuttuja) ja tilikauden 2012 (2. muuttuja) puukauppojen osalta. Erityisesti oltiin kiinnostuneita siitä, kuinka usein yhteismetsät tekevät puukauppaa. Kaikki tutkimuksen kyselylomakkeeseen vastanneet yhteismetsät (n=172) vastasivat, kun kysyttiin 2000-luvun puukaupoista. Kyselylomakkeeseen vastanneiden yhteismetsien lisäksi tarkasteltiin ”ei-tavoitettujen” (n=45) yhteismetsien puukauppatiheyttä 2000-luvulla. Tilastollisen tarkastelun perusteella, kyselylomakkeeseen vastanneet ja ”ei-tavoitetut” yhteismetsät eivät eroa tilastollisesti merkitsevästi toisistaan 2000-luvun puukauppatiheiden suhteen. P-arvo näiden ryhmien välillä oli 0,256* (*p < 0,05).

Tulosten perusteella kyselylomakkeeseen vastanneista yhteismetsistä 50 % oli tehnyt puukauppaa kerran vuodessa 2000-luvulla (kuva 16). Toinen 50 % yhteismetsistä jakaantui tasaisesti muiden ryhmien kesken. Toiseksi suurinta ryhmää edusti 20 % osuudella yhteismetsät, jotka olivat tehneet puukauppaa useamman kerran vuodessa. Kolmanneksi suurin ryhmä (10 %) olivat yhteismetsät, jotka olivat tehneet puukauppaa keskimäärin joka toinen vuosi. Huomattavaa oli myös se, että 6 % vastanneista yhteismetsistä ilmoitti, että he eivät olleet tehneet lainkaan puukauppoja 2000-luvulla.

Katoanalyysin perusteella 22 % ”ei-tavoitetuista” yhteismetsistä teki puukauppaa useamman kerran vuodessa (kuva 16). Tavallisimmin ei-tavoitetut yhteismetsät tekivät puukauppaa kerran vuodessa, 36 % vastasi toimivansa näin. Ei-tavoitetut yhteismetsät eroavat merkittävimmin vastanneista yhteismetsistä ”ei lainkaan puukauppoja 2000-luvulla” - kohdassa. Ei-tavoitetuista yhteismetsistä 16 % vastasi, ettei ollut tehnyt puukauppoja 2000-luvulla, mikä on 10 % enemmän kuin vastanneilla yhteismetsillä.



Kuva 16. Yhteismetsien puukauppatiheys 2000-luvulla.

Tulosten tarkastelua varten kuvan 16 puukauppatiheys 2000-luvulla jaettiin kahteen osaan vastanneiden yhteismetsien osalta. Ryhmän 1 muodostivat vastanneet yhteismetsät, jotka tekivät harvoin (kerran 5 vuodessa tai harvemmin) puukauppaa 2000-luvulla. Ryhmän 2 muodostivat vastanneet yhteismetsät, jotka tekivät useamman kerran (puukauppa useamman kerran vuodessa) puukauppaa 2000-luvulla.

Tilastollisesti merkitseviä eroja löytyi useamman muuttujan suhteen, kun etsittiin eroja 2000-luvun puukauppatiheyden (1. muuttuja), ja muiden kyselylomakkeen muuttujien suhteen (taulukko 3). Tilastollinen merkitsevyys oli voimakkainta osakaskiinteistöjen lukumäärän, pinta-alojen, toiminnan kannalta tärkeiden tekijöiden, vuotuisten hakkuusuunnitteiden sekä tilikauden 2012 puukaupparamäärien suhteen. Vähiten voimakasta tilastollinen merkitsevyys oli pysyvässä työsuhteessa olevan henkilöstön ja yhteismetsän perustamisvuoden suhteen.

”Harvoin puuta myyneet” yhteismetsät olivat keskimäärin toimitsijavetoisia. Pinta-alaltaan nämä yhteismetsät olivat pieniä ja suvun yhteismetsiä, joilla oli hyvin harvoin palkattua henkilöstöä (taulukko 3). Pääosin harvoin puuta myyneet yhteismetsät eivät olleet kasvattamassa yhteismetsänsä pinta-alaa. Harvoin puuta myyneet yhteismetsät myivät keskimäärin 289 m³ puuta tilikaudella 2012. Harvoin puuta myyneiden yhteismetsien vuotuisesti kestävä kokonaishakkuusuunnite oli keskimäärin 869 m³, eli kolminkertainen tilikauden 2012 puukauppoihin verrattuna (taulukko 3).

Vastaavasti ”useasti puuta myyneet” yhteismetsät olivat useimmiten hoitokuntavetoisia ja pinta-alaltaan keskimääräistä isompia yhteismetsiä (taulukko 3). Useasti puuta myyneet yhteismetsät olivat myös keskimääräistä iäkkäämpiä ja palkanneet useammin henkilöstöä kuin ”harvoin puuta myyneet” yhteismetsät. Asutus- ja lisämaayhteismetsät sekä sijoittajien yhteismetsät olivat yleisimmin useasti puuta myyneitä yhteismetsiä. Osakaskiinteistöjä useasti puuta myyneillä yhteismetsillä oli keskimäärin 363. Lisäksi osakkaina oli useasti myös yhteisöjä (taulukko 3).

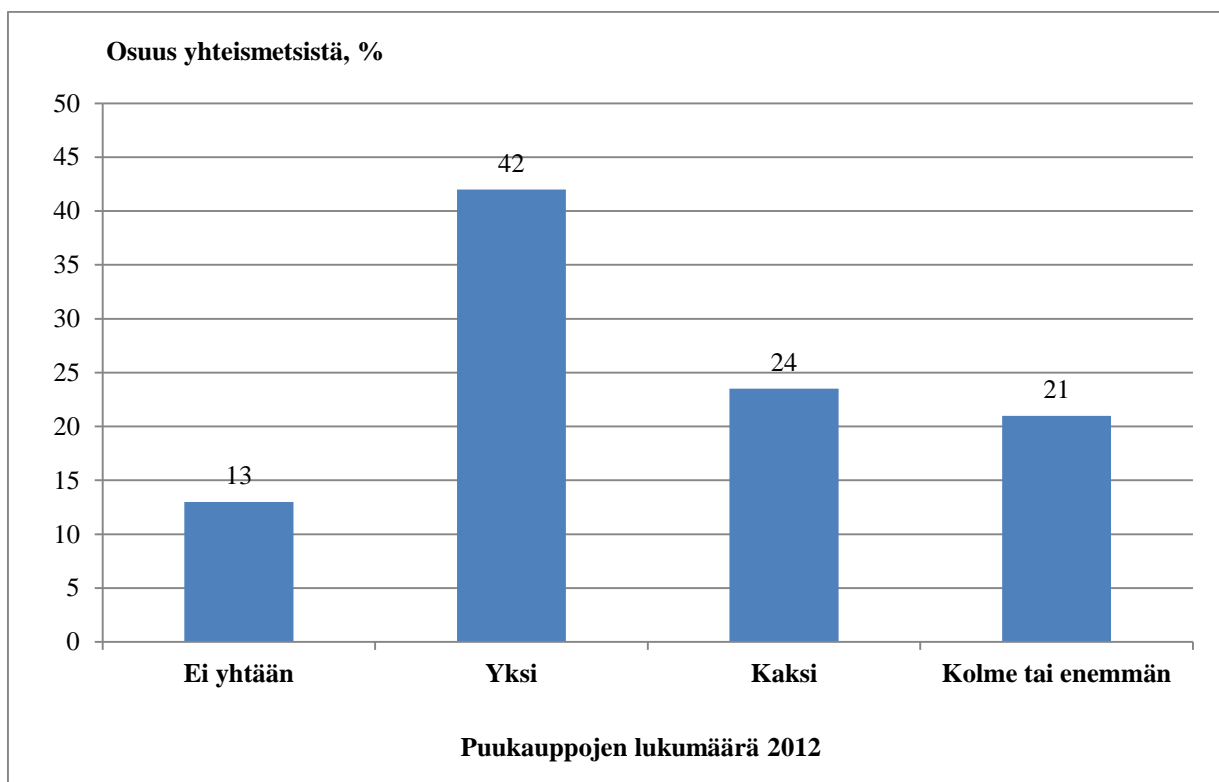
Valtaosa ”useasti puuta myyneistä” yhteismetsistä arvioi, että heidän yhteismetsänsä pinta-ala kasvaa seuraavan viiden vuoden aikana (taulukko 3). Useasti puuta myyneiden yhteismetsien toiminnassa korostuivat taloudelliset tavoitteet. Myös yhteismetsän pinta-alan kasvattaminen oli tärkeässä roolissa yhteismetsän toiminnassa. Useasti puuta myyneet yhteismetsät myivät puuta tilikaudella 2012 keskimäärin 12 848 m³, kun vuotuisesti kestävä hakkuusuunnite oli keskimäärin 12 478 m³ (taulukko 3).

Taulukko 3. Havaitut erot vastanneiden yhteismetsien välillä tarkasteltaessa niiden puukauppojen säännöllisyyttä 2000-luvulla ((ryhmä 1: harvoin puuta myyneet yhteismetsät (puukauppa kerran 5 vuodessa tai harvemmin 2000-luvulla), ryhmä 2: useasti puuta myyneet yhteismetsät (puukauppoja useamman kerran vuodessa 2000-luvulla)).

Puukauppatiheys 2000-luvulla			
	Harvoin puuta myyneet "puukauppa kerran 5 vuodessa tai harvemmin" n=33 [1]	Useasti puuta myyneet "puukauppa useamman kerran vuodessa" n=35 [2]	Til. Ero Ryhmien 1 ja 2 välillä
Hallintomuoto, %			1-2***
- Hoitokuntavetoinen	49	91	
- Toimitsijavetoinen	51	9	
Pysyvässä työsuhteessa oleva henkilöstö, %			1-2*
- Kyllä	3	23	
- Ei	97	77	
Perustamisvuosi	1983	1964	1-2*
Osakaskiinteistöjen lukumäärä	27	363	1-2***
Osakkaina yrityksiä tai muita yhteisöjä, %			1-2**
- Kyllä	15	49	
- Ei	85	51	
Kokonaispinta-ala, ha	365	8 654	1-2***
Metsäpinta-ala, ha	302	7 379	1-2***
Metsätalouskäytössä olevan metsän pinta-ala, ha	282	6 047	1-2***
Tärkeys toiminnan kannalta, [1=Ei lainkaan tärkeä...5=Erittäin tärkeä]			
- Tasaiset puunmyyntitulot	3,36	4,31	1-2***
- Metsätalouden tehokas harjoittaminen	4,09	4,80	1-2***
- Yhteismetsän pinta-alan kasvattaminen	2,45	3,46	1-2**
- Tonttien myynti tai vuokraus	1,40	2,58	1-2***
- Sukutilan pitäminen yhtenäisenä	4,39	2,64	1-2***
Luonne, %			1-2***
- Asutusyhteismetsä	6	37	
- Isojakoyhteismetsä	6	11	
- Lisämaayhteismetsä	9	17	
- Porotilallisten yhteismetsä			
- Organisaatiovetoinen yhteismetsä	3		
- Sijoittajien yhteismetsä	3	14	
- Suvun yhteismetsä	67	9	
- Tilusjärjestelyissä tai uusjaossa muodostettu yhteismetsä		3	
- Jokin muu	6	9	
Pinta-alan kehitys, %			1-2**
- Ei muutu	61	28	
- Yhdistetään toiseen yhteismetsään	3	3	
- Yhteismetsämme pienenee	3	3	
- Yhteismetsämme kasvaa	33	66	
Pinta-ala kasvaa, ha	28	496	1-2***
Hakkuusuunnite, m ³ /v			
- Yhteensä	869	12 478	1-2***
- Tukkipuu	463	5 219	1-2***
- Kuitupuu	389	7 156	1-2***
Puukauppojen lukumäärä tilikautena 2012	0,36	4,31	1-2***
Puukauppamäärä tilikautena 2012, m ³			
- Yhteensä	289	12 848	1-2***
- Tukkipuu	154	5 780	1-2***
- Kuitupuu	124	6 855	1-2***
- Energiapuu	11	212	1-2***
Viimeisin puunmyyntivuosi	2011	2012	1-2***
Viimeisimmän puukaupan puumäärä, m ³	869	2 300	1-2**

* p<0,05; ** p<0,01; *** p<0,001

Yhteismetsien puukauppojen lukumäärää selvitettiin myös viimeisimmän tilikauden 2012 osalta (2. muuttuja). Tulosten perusteella kyselylomakkeeseen vastanneet yhteismetsät olivat tehneet tilikaudella 2012 keskimäärin kaksi puukauppaa (kuva 17). Vaihteluväli oli 0–20 puukauppaa. Tulosten perusteella tilikaudella 2012 vastanneista yhteismetsistä 42 % oli tehnyt yhden puukaupan. Kaksi puukauppaa oli tehnyt 24 % vastanneista yhteismetsistä. Kolme tai yli kolme kauppaa oli tehnyt 21 % yhteismetsistä. Lisäksi 13 % vastanneista yhteismetsistä ilmoitti, ettei ollut tehnyt yhtäkään puukauppaa tilikaudella 2012.



Kuva 17. Yhteismetsien tekemien puukauppojen lukumäärä luokittain tilikaudella 2012.

Tulosten tarkastelua varten kuvan 17 puukauppojen lukumäärä tilikaudella 2012 jaettiin kahteen osaan vastanneiden yhteismetsien osalta. Ryhmän 1 muodostivat vastanneet yhteismetsät, jotka olivat tehneet ”vähän puukauppoja” (alle kaksi puukauppaa) tilikaudella 2012. Ryhmän 2 muodostivat yhteismetsät, olivat tehneet ”useita puukauppoja” (kaksi tai useamman puukaupan) tilikaudella 2012.

Tilastollisesti merkitseviä eroja löytyi useiden muuttujien suhteen, kun etsittiin eroja tilikauden 2012 puukauppojen lukumäärän (2. muuttuja) ja muiden kysymyslomakkeen muuttujien suhteen (taulukko 4). Eroja löytyi muun muassa osakaskiinteistöjen lukumäärän, pinta-alojen, pinta-alan kehityksen, hakkuusuunnitteiden, 2000-luvun puukauppakäytännön, tilikauden 2012 puukauppamäärien ja viimeisimmän puunmyyntivuoden suhteen.

Taulukko 4. Havaitut erot yhteismetsien välillä tarkasteltaessa niiden puukauppojen lukumäärää tilikaudella 2012 ((ryhmä 1: vähän puukauppoja tehneet yhteismetsät (alle kaksi puukauppaa tilikaudella 2012), ryhmä 2: useita puukauppoja tehneet yhteismetsät (kaksi tai useampi puukauppa tilikaudella 2012)).

Puukauppojen lukumäärä tilikaudella 2012			
	Vähän puukauppoja "alle kaksi puukauppaa tilikaudella 2012" n=99 [1]	Useita puukauppoja "kaksi tai useampi puukauppa tilikaudella 2012" n=73 [2]	Til. Ero Ryhmiä 1 ja 2 välillä
Osakaskäinteistöjen lukumäärä	36	193	1-2***
Osakkaina yrityksiä tai muita yhteisöjä, %			1-2*
- Kyllä	6	12	
- Ei	94	88	
Kokonaispinta-ala, ha	1 266	3 840	1-2***
Metsäpinta-ala, ha	969	4 089	1-2***
Metsätalouskäytössä olevan metsän pinta-ala, ha	927	3 421	1-2***
Tärkeys toiminnan kannalta, [1=Ei lainkaan tärkeä...5=Erittäin tärkeä]			
- Tasaiset puunmyyntitulot	3,69	4,14	1-2**
- Metsätalouden tehokas harjoittaminen	4,38	4,63	1-2*
- Yhteismetsän pinta-alan kasvattaminen	2,90	3,47	1-2**
- Tonttien myynti tai vuokraus	1,66	2,27	1-2***
- Sukutilan pitäminen yhtenäisenä	3,85	3,08	1-2*
Pinta-alan kehitys, %			1-2*
- Ei muutu	49	30	
- Yhdistetään toiseen yhteismetsään	1	1	
- Yhteismetsämme pienenee	2		
- Yhteismetsämme kasvaa	48	69	
Pinta-alan kehitys, ha			1-2***
- Kasvaa	49	314	
Hakkuusuunnite, m ³ /v			
- Yhteensä	2 738	7 121	1-2***
- Tukkupu	1 135	2 962	1-2**
- Kuitupu	1 580	4 102	1-2***
Puunmyynnin säännöllisyys 2000-luvulla, %			1-2***
- Useamman kerran vuodessa	2	45	
- Kerran vuodessa	52	48	
- Joka toinen vuosi	14	6	
- Noin kerran 5 vuodessa	14		
- Harvemmin kuin kerran 5 vuodessa	8	1	
- Ei lainkaan puukauppoja 2000 - luvulla	10		
Puukauppamäärä tilikautena 2012, m ³			
- Yhteensä	1 661	7 706	1-2***
- Tukkupu	756	3 445	1-2***
- Kuitupu	836	4 003	1-2***
- Energiapu	69	256	1-2***
Viimeisin puunmyyntivuosi	2012	2012	1-2***
Viimeisimmän puukaupan kauppamuoto, %			1-2*
- Pystykauppa	95	82	
- Hankintakauppa	3	11	
- Valtakirjakauppa	1		
- Toimituskauppa		4	
- Muu kauppamuoto	1	3	

* p<0,05; ** p<0,01; *** p<0,001

Tilastollinen merkitsevyys oli voimakkainta pysyvässä työsuhteessa olevan henkilöstön, pinta-alojen, hakkuusuunnitteiden, 2000-luvun puunmyynnin säännöllisyyden, tilikauden 2012 puukauppamäärien ja viimeisimmän puunmyyntivuoden suhteen (taulukko 4). Vähiten voimakasta tilastollinen merkitsevyys oli ”osakkaina yrityksiä tai yhteisöjä”, pinta-alan kehityksen ja viimeisimmän puukaupan kauppamuodon suhteen.

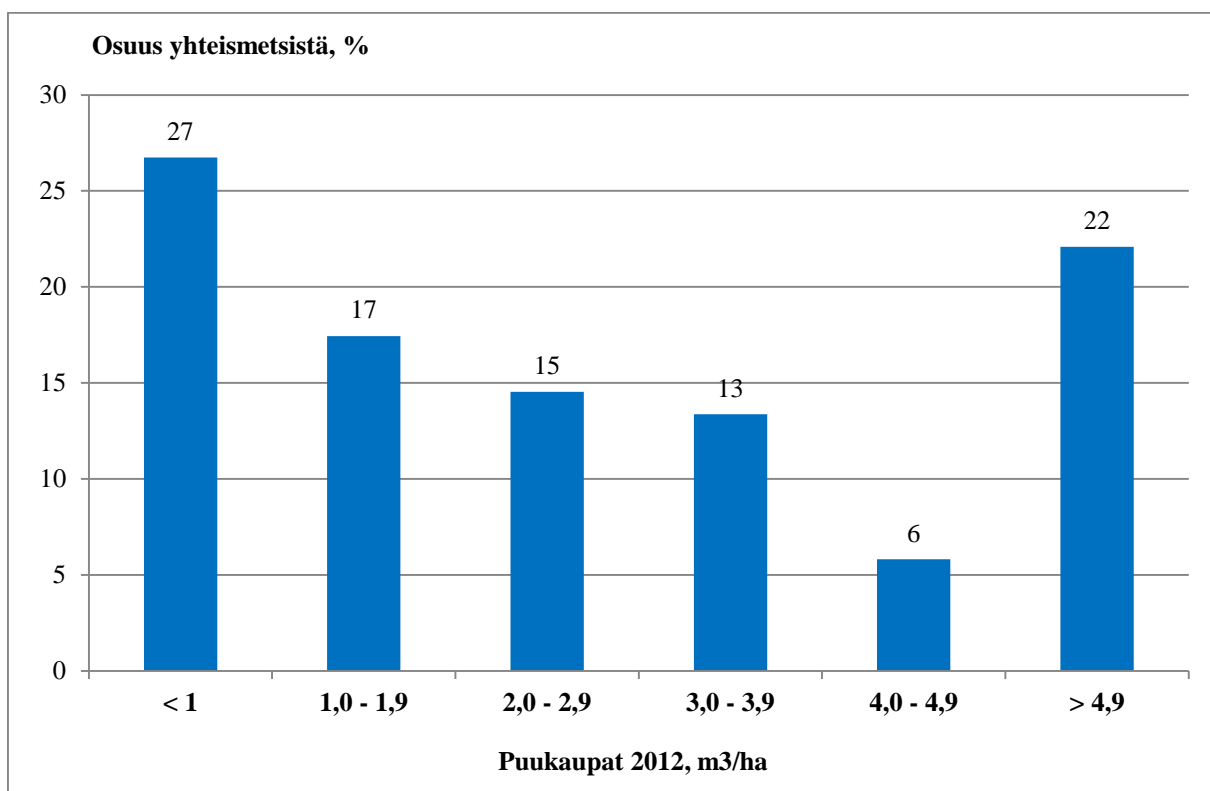
”Useita puukauppoja” tilikaudella 2012 tehneet yhteismetsät olivat suurempia osakaskiinteistöjen lukumäärän ja pinta-alaltaan suhteen, kuin ”vähän puukauppoja” tehneet yhteismetsät (taulukko 4). Lähes 70 % useita puukauppoja tehneistä yhteismetsistä aikoi kasvattaa yhteismetsän pinta-alaa seuraavan viiden vuoden aikana. Useita puukauppoja tehneet yhteismetsät korostivat toiminnassaan erityisesti tasaisia puunmyyntituloja ja metsätalouden tehokasta harjoittamista. Lähes puolet useita puukauppoja tehneistä yhteismetsistä teki puukauppaa useamman kerran vuodessa 2000-luvulla. Nämä yhteismetsät myivät keskimäärin 7 706 m³ puuta tilikaudella 2012. Useita puukauppoja tehneiden yhteismetsien vuotuisesti kestävä hakkuusuunnite oli keskimäärin 7 121 m³, eli hieman enemmän kuin tilikauden 2012 puukauppamäärä. Viimeisimmän puukaupan kauppamuoto oli lähes poikkeuksetta pystykauppa.

Vastaavasti ”vähän puukauppoja” tehneet yhteismetsät olivat pieniä pinta-alaltaan ja osakaskiinteistöjen lukumäärän suhteen (taulukko 4). Näille yhteismetsille oli keskimäärin tärkeää sukutilan pitäminen yhtenäisenä. Puolet vähän puukauppoja tilikaudella 2012 tehneistä yhteismetsistä arvioi, että yhteismetsän pinta-ala ei muutu seuraavan viiden vuoden aikana. Vähän puukauppoja tilikaudella 2012 tehneistä yhteismetsistä noin puolet myi puuta kerran vuodessa 2000-luvulla. 10 % näistä yhteismetsistä ilmoitti, ettei ole tehnyt lainkaan puukauppoja 2000-luvulla. Vähän puukauppoja tehneiden yhteismetsien vuotuisesti kestävä hakkuusuunnite oli keskimäärin 2 738 m³. Tilikauden 2012 puukauppamäärä oli keskimäärin 1 661 m³. Viimeisimmän puukaupan kauppamuoto oli tavallisesti pystykauppa, mutta myös hankintakauppa kasvatti osuuttaan vähän puukauppaa tehneiden yhteismetsien keskuudessa.

3.3.2 Puukauppa-aktiivisuus

Tutkimuksen neljäntenä osatavoitteena oli selvittää, millaiset yhteismetsät ovat passiivisia ja aktiivisia puunmyyjiä, sekä profiloida näitä yhteismetsiä. Tätä tarkastelua voidaan tehdä kuvaamalla yhteismetsien tekemiä puukauppoja (viime) tilikaudella 2012 suhteutettuna metsätalouskäytössä olevaan pinta-alaan (2. rakennettu lisämuuttuja).

Alle 1 m³/ha puuta myyviä yhteismetsiä oli 27 % vastanneiden yhteismetsien määrästä (kuva 18). Tätä luokkaa voidaan nimittää tilikauden 2012 puukaupan osalta ”puukauppapassiiviksi” yhteismetsiksi. Vastaavasti ”puukauppa-aktiivisia” yhteismetsiä olivat yli 4,9 m³/ha puuta myyneet. Näiden osuus yhteismetsistä oli 22 %. Kuvasta 18 nähdään, miten alle 1 m³/ha ja yli 4,9 m³/ha puukauppaa tehneet yhteismetsät nousevat ryhminä selvästi esille. Keskimäärin yhteismetsät tekivät tilikaudella 2012 puukauppaa 4,25 m³/ha.



Kuva 18. Yhteismetsien puukauppamäärät luokittain (viime) tilikaudella 2012 suhteutettuna metsätalouskäytössä olevaan pinta-alaan (2. rakennettu lisämuuttuja).

Jatkotarkastelua varten kuvan 18 tilikauden 2012 puukauppajakauma jaettiin kolmeen osaan. Ryhmän 1 muodostivat yhteismetsät, joiden osuus oli alle 25 % kyselylomakkeeseen vastanneista yhteismetsistä. Nämä yhteismetsät olivat ”puukauppapassiivisia”. Ryhmän 3 muodostivat yhteismetsät, joiden prosentuaalinen osuus oli yli 75 % yhteismetsistä. Nämä yhteismetsät olivat ”puukauppa-aktiivisia”. Ryhmä 2 muodostui yhteismetsistä, joiden prosentuaalinen osuus oli 25–75 % yhteismetsistä.

”Puukauppa-aktiivisissa” yhteismetsissä (ryhmä 3) kokonaispinta-ala oli keskimäärin 706 hehtaaria, metsäpinta-ala 668 hehtaaria ja metsätalouskäytössä oleva pinta-ala 655 hehtaaria (taulukko 5). Puukauppa-aktiiviset yhteismetsät olivat noin kaksi kertaa pienempiä, kuin ”puukauppapassiiviset” yhteismetsät (ryhmä 1). Osakaskiinteistöjen lukumäärä

puukauppa-aktiivisissa yhteismetsissä oli keskimäärin 36 kappaletta. Maantieteellisesti puukauppa-aktiiviset yhteismetsät sijaitsivat keskimäärin Etelä-Suomessa (58 %) ja vain 14 % sijaitsi Pohjois-Suomessa. Lisäksi ”tasaisten puunmyyntitulojen” ja ”metsätalouden tehokkaan harjoittamisen” -tärkeys olivat suurempia kuin ”puukauppapassiivisissa” yhteismetsissä.

Luonteeltaan ”puukauppa-aktiiviset” yhteismetsät suvun yhteismetsiä (37 %) ja asutusyhteismetsiä (35 %), kun ”puukauppapassiivisissa” (ryhmä 3) yhteismetsissä korostui erityisesti suvun yhteismetsien suuri osuus (47 %). Puukauppa-aktiivisista yhteismetsistä 54 % vastaisi, että yhteismetsä tulee laajenemaan tulevaisuudessa (taulukko 5). Puukauppapassiivisista yhteismetsistä vain 2 % aikoi laajentua. Tyypillisesti puukauppa-aktiiviset yhteismetsät tekivät puukauppoja kerran vuodessa 2000-luvulla (58 % puukauppa-aktiivisista). Puukauppojen lukumäärä tilikautena 2012 oli keskimäärin 2,12 puukauppa-aktiivisissa yhteismetsissä. Puukauppamäärät tilikautena 2012 olivat puukauppa-aktiivisissa yhteismetsissä noin neljä kertaa puukauppapassiivisia suuremmat.

”Puukauppapassiivisten” (ryhmä 1) yhteismetsien pinta-alat olivat selvästi suurempia kuin ”puukauppa-aktiivisten” (ryhmä 3). Puukauppapassiivisten yhteismetsien keskimääräinen kokonaispinta-ala oli 1 980 hehtaaria, metsäpinta-ala 1 410 hehtaaria ja metsätalouskäytössä oleva pinta-ala 1 391 hehtaaria (taulukko 5). Osakaskiinteistöjä puukauppapassiivisilla yhteismetsillä oli keskimäärin kaksi kertaa enemmän kuin puukauppa-aktiivisilla yhteismetsillä. Maantieteellinen sijainti oli keskimäärin Pohjois-Suomessa (61 %). Myös Itä-Suomessa sijaitsi melko suuri osuus puukauppapassiivisista yhteismetsistä (23 %), mutta Etelä-Suomessa vain 7 %.

”Puukauppapassiiviset” yhteismetsät kokivat yhteismetsän toiminnan kannalta erityisen tärkeäksi sukutilan pitämisen yhtenäisenä (taulukko 5). Hakkuusuunnitteiden puumäärät olivat puukauppapassiivisissa ja –aktiivisissa yhteismetsissä lähes yhtä suuret, mutta passiivisissa yhteismetsissä korostui enemmän kuitupuun määrä ja aktiivisissa yhteismetsissä tukkipuun. Puunmyynnin säännöllisyydessä 2000-luvulla oli tyypillisintä, että puukauppoja ei ollut tehty koko 2000-luvun aikana (23 % puukauppapassiivisista). Puukauppojen lukumäärä puukauppapassiivisissa yhteismetsissä oli keskimäärin 0,48 puukauppaa tilikautena 2012.

Taulukko 5. Havaitut erot yhteismetsien välillä tarkasteltaessa niiden puukauppamääriä tilikaudella 2012 metsätaloustaloudessa olevalla pinta-alalla ((ryhmä 1: puukauppapassiiviset (alle 25 % yhteismetsistä), ryhmä 2: 25–75 % yhteismetsistä, ryhmä 3: puukauppa-aktiiviset (yli 75 % yhteismetsistä)).

Puukauppamäärä tilikaudella 2012 metsätaloustaloudessa olevalla pinta-alalla, % ja m ³ /ha				
	< 25 0-0,898 n=43 [1]	25-75 0,899-4,350 n=86 [2]	> 75 4,351- n=43 [3]	Til. Erot Ryhmien 1, 2 ja 3 välillä
Osakaskiinteistöjen lukumäärä	75	150	36	1-2*
Kokonaispinta-ala, ha	1 980	4 217	706	1-2**, 2-3***
Metsäpinta-ala, ha	1 410	3 547	668	1-2**, 2-3***
Metsätaloustaloudessa olevan metsän pinta-ala, ha	1 391	2 948	655	1-2**, 2-3***
Maantieteellinen sijainti, %				1-3***, 2-3***
- Etelä-Suomi	7	16	58	
- Itä-Suomi	23	11	12	
- Länsi-Suomi	9	36	16	
- Pohjois-Suomi	61	37	14	
Tärkeys toiminnan kannalta, [1=Ei lainkaan tärkeä...5=Erittäin tärkeä]				
- Tasaiset puunmyyntitulot	3,56	4,00	3,95	1-2*
- Metsätalouden tehokas harjoittaminen	4,19	4,65	4,47	1-2**
- Metsäsunnitelman noudattaminen	4,00	4,34	4,30	1-2*
- Metsästysmahdollisuudet	3,47	3,21	3,00	1-3*
- Kalastusmahdollisuudet	2,50	1,91	1,88	1-3*
- Sukutilan pitäminen yhtenäisenä	4,16	3,29	3,40	1-2**, 1-3*
Luonne, %				1-2*
- Asutusyhteismetsä	21	35	35	
- Isojakoyhteismetsä	9	8		
- Lisämaayhteismetsä	12	19	19	
- Porotilallisten yhteismetsä				
- Organisaatiovetoinen yhteismetsä	2	1		
- Sijoittajien yhteismetsä	2	7	7	
- Suvun yhteismetsä	47	24	37	
- Tilusjärjestelyissä tai uusjaossa muodostettu yhteismetsä	2	2		
- Jokin muu	5	4	2	
Pinta-alan kehitys, %				1-2*
- Ei muutu	54	34	42	
- Yhdistetään toiseen yhteismetsään	2	1	2	
- Yhteismetsämme kasvaa	2	65	56	
Pinta-ala kasvaa, ha	65	257	64	1-2**
Hakkuusuunnite, m ³ /v				
- Yhteensä	2 890	6 158	3 186	1-2***, 1-3**
- Tukkipuu	990	2 531	1 590	1-2***, 1-3**
- Kuitupuu	1 900	3 566	1 567	1-2***, 1-3*, 2-3**
- Muu puu	0	61	28	1-2*, 1-3**
Puunmyynnin säännöllisyys 2000-luvulla, %				1-2***, 1-3***
- Usemman kerran vuodessa	7	28	19	
- Kerran vuodessa	21	61	58	
- Joka toinen vuosi	21	5	11	
- Noin kerran 5 vuodessa	19	3	7	
- Harvemmin kuin kerran 5 vuodessa	9	3	5	
- Ei lainkaan puukauppoja 2000 - luvulla	23			
Puukauppojen lukumäärä tilikautena 2012	0,48	2,47	2,12	1-2***, 1-3***
Puukauppamäärä tilikautena 2012, m ³				
- Yhteensä	761	5 753	4 639	1-2***, 1-3***
- Tukkipuu	360	2 417	2 394	1-2***, 1-3***, 2-3*
- Kuitupuu	371	135	1 950	1-2***, 1-3***
- Energiapuu	30	1	292	1-2**, 1-3**
Viimeisin puunmyyntivuosi	2011	2012	2012	1-2***, 1-3***
Viimeisimmän puukaupan puumäärä, m ³	1 806	1 947	2 464	1-2*

* p<0,05; ** p<0,01; *** p<0,001

3.3.3 Puukauppa-aktiivisuus alueellisesti

Kun tutkitaan, millaiset yhteismetsät ovat aktiivisia ja passiivisia puukaupallisessa toiminnassa, nousee maantieteellinen sijainti selittäväksi muuttujaksi (taulukko 5). Tämän takia muodostettiin alueellinen jako 2. rakennetulle lisämuuttujalle. Alueellinen jako muodostui kahdelle ryhmälle: ”Muun Suomi” (Etelä-Suomi, Itä-Suomi ja Länsi-Suomi) ja Pohjois-Suomi. Jako tehtiin yhteismetsän sijainnin mukaan, joka esitettiin kyselylomakkeessa (kysymys 9). Tällä alueellisella jaolla haluttiin tarkastella laajempien alueellisten kokonaisuuksien tilastollisia eroja keskenään. Lisäksi haluttiin tarkastella alueitten sisäisiä eroavaisuuksia.

Alueellisessa puukauppa-aktiivisuuden tarkastelussa ”puukauppapassiivisten” (ryhmä 1) joukon muodostivat yhteismetsät, joiden osuus oli alle 25 % ”Muun Suomen” ja Pohjois-Suomen yhteismetsistä (taulukko 6). ”Puukauppa-aktiivisten” (ryhmä 3) muodostivat yhteismetsät, joiden prosentuaalinen osuus oli yli 75 % ”Muun Suomen” ja Pohjois-Suomen yhteismetsistä. Ryhmä 2 muodostui yhteismetsistä, joiden prosentuaalinen osuus oli 25–75 %.

”Muun Suomen” puukauppa-aktiiviset yhteismetsät (ryhmä 3) olivat keskimäärin lähes saman ikäisiä kuin puukauppapassiiviset yhteismetsät (ryhmä 1). ”Muun Suomen” puukauppa-aktiiviset yhteismetsät olivat osakaskiinteistöjen lukumäärän suhteen kaksi kertaa suurempia kuin puukauppapassiiviset (taulukko 6). Lisäksi ”puukauppa-aktiiviset” yhteismetsät olivat hieman ”puukauppapassiivisia” suurempia myös pinta-alojen osalta. ”Muun Suomen” puukauppa-aktiivisten yhteismetsien maantieteellinen sijainti oli keskimäärin Etelä-Suomessa (67 %). Puukauppa-aktiivisten yhteismetsien toiminnassa korostuivat tasaiset puunmyyntitulot ja metsätalouden tehokas harjoittaminen. Luonteeltaan ”Muun Suomen” puukauppa-aktiiviset yhteismetsät olivat suvun yhteismetsiä (41 %) ja asutusyhteismetsiä (33 %), kun puukauppapassiivisissa yhteismetsissä korostui voimakkaasti suvun yhteismetsien osuus (52 %).

”Muun Suomen” puukauppa-aktiivisten yhteismetsien hakkuusuunnitteen kokonaispuumäärä oli keskimäärin 3 982 m³, tukkipuun 2 056 m³ ja kuitupuun 1 901 m³ (taulukko 6). Puuta puukauppa-aktiiviset yhteismetsät olivat myyneet keskimäärin kerran vuodessa 2000-luvulla (63 % puukauppa-aktiivisista). ”Muun Suomen” puukauppa-aktiiviset yhteismetsät myivät puuta keskimäärin pysty- tai hankintakaupalla suoraan puunostajan kanssa (67 %). Puukauppa-aktiivisilla yhteismetsillä puukauppojen lukumäärä tilikaudella 2012 oli keskimäärin 2,37 puukauppaa.

Taulukko 6. Alueellisesti havaitut erot ”Muun Suomen” yhteismetsien välillä, tarkasteltaessa niiden puukauppamääriä tilikaudella 2012 metsätaloustaloudessa olevalla pinta-alalla alalla ((ryhmä 1: puukauppapassiiviset (alle 25 % ”Muun Suomen” yhteismetsistä), ryhmä 2: 25–75 % yhteismetsistä, ryhmä 3: puukauppa-aktiiviset (yli 75 % ”Muun Suomen” yhteismetsistä)).

	Puukauppamäärä tilikaudella 2012 metsätaloustaloudessa olevalla pinta-alalla, % ja m ³ /ha			Til. Erot Ryhmien 1, 2 ja 3 välillä
	< 25 0 - 1,713 n=27 [1]	25-75 1,714-5,333 n=54 [2]	> 75 5,334- n=27 [3]	
Perustamisvuosi	1987	1967	1982	1-2*
Osakaskiinteistöjen lukumäärä	19	49	40	1-2**
Kokonaispinta-ala, ha	625	1 052	843	1-2*
Metsäpinta-ala, ha	559	955	818	1-2*
Metsätaloustaloudessa olevan metsän pinta-ala, ha	531	855	812	1-2*
Maantieteellinen sijainti, %				1-2*, 1-3*, 2-3**
- Etelä-Suomi	26	31	67	
- Itä-Suomi	44	17	11	
- Länsi-Suomi	30	52	22	
Tärkeys toiminnan kannalta, [1=Ei lainkaan tärkeä...5=Erittäin tärkeä]				
- Tasaiset puunmyyntitulot	3,44	4,11	3,89	1-2**
- Metsäsunnitelman noudattaminen	3,85	4,37	4,26	1-2**, 1-3*
- Tonttien myynti tai vuokraus	1,50	2,11	2,04	1-2*
- Sukutilan pitäminen yhtenäisenä	4,08	3,12	3,52	1-2**
Luonne, %				1-2*
- Asutusyhteismetsä	22	46	33	
- Isojakoyhteismetsä	4	4		
- Lisämaa-yhteismetsä	11	13	19	
- Porotilallisten yhteismetsä				
- Organisaatiovetoinen yhteismetsä	4	2		
- Sijoittajien yhteismetsä		4	7	
- Suvun yhteismetsä	52	26	41	
- Tilusjärjestelyissä tai uusjaossa muodostettu yhteismetsä	4			
- Jokin muu	3	5		
Hakkuusunnite, m ³ /v				
- Yhteensä	3 472	3 423	3 982	1-2**, 2-3*
- Tukkipuu	1 103	1 655	2 056	1-2**, 2-3*
- Kuitupuu	2 369	1 695	1 901	1-2**
Puunmyynnin säännöllisyys 2000-luvulla, %				1-2***, 1-3**
- Useamman kerran vuodessa	7	26	22	
- Kerran vuodessa	37	59	63	
- Joka toinen vuosi	15	8	11	
- Noin kerran 5 vuodessa	15		4	
- Harvemmin kuin kerran 5 vuodessa	4	7		
- Ei lainkaan puukauppoja 2000 - luvulla	22			
Käytäntö 2000-luvun puukaupoissa, %				1-2*
- Pysty tai hankintakauppa suoraan puunostajan kanssa	52	76	67	
- Pysty tai hankintakauppa metsänhoitoyhdistyksen valtakirjalla	29	18	29	
- Pysty tai hankintakauppa puunostajan kanssa	19	6	4	
solmitun asiakkuussopimuksen perusteella				
Puukauppojen lukumäärä tilikautena 2012	0,90	1,98	2,37	1-2***, 1-3***
Puukauppamäärä tilikautena 2012, m ³				
- Yhteensä	453	2 792	6 128	1-2***, 1-3***
- Tukkipuu	140	1 203	3 191	1-2***, 1-3***
- Kuitupuu	260	1 449	2 537	1-2***, 1-3***
- Energiapuu	53	139	396	1-3**
Viimeisin puunmyyntivuosi	2012	2012	2012	1-2**
Viimeisimmän puukaupan puumäärä, m ³	887	1 533	3 056	1-2**, 2-3**

* p<0,05; ** p<0,01; *** p<0,001

”Muun Suomen” puukauppapassiivisten (ryhmä 1) yhteismetsien pinta-alat olivat hieman pienempiä kuin puukauppa-aktiivisten (ryhmä 3). ”Puukauppapassiivisten” yhteismetsien keskimääräinen kokonaispinta-ala oli 625 hehtaaria, metsäpinta-ala 559 hehtaaria ja metsätalousskäytössä oleva pinta-ala 531 hehtaaria (taulukko 6). Maantieteellinen sijainti oli keskimäärin Itä-Suomessa (44 %). ”Muun Suomen” puukauppapassiivisten yhteismetsien toiminnassa korostui sukutilan pitäminen yhtenäisenä. Tämä näkyi myös puukauppapassiivisten yhteismetsien luonteessa, joka oli keskimäärin suvun yhteismetsä (52 %). ”Muun Suomen” puukauppapassiivisilla yhteismetsillä vuotuisissa hakkuusuunnitteissa korostui kuitupuun määrä ”puukauppa-aktiivisia” enemmän.

”Muun Suomen” puukauppapassiiviset yhteismetsät tekivät keskimäärin puukaupan kerran vuodessa 2000-luvulla (37 %), mutta myös puukauppaa tekemättömien määrä oli melko suuri (22 %). ”Puukauppa-passiivisten” yhteismetsien puukauppojen lukumäärä tilikaudella 2012 oli keskimäärin 0,90 puukauppaa (taulukko 6). Lisäksi ”Muun Suomen” puukauppapassiivisilla yhteismetsillä viimeisimmän puukaupan keskimääräinen koko oli kolme kertaa pienempi kuin ”puukauppa-aktiivisilla” yhteismetsillä.

Pohjois-Suomen yhteismetsien alueellisessa puukauppa-aktiivisuuden tarkastelussa ”puukauppapassiivisten” (ryhmä 1) joukon muodostivat yhteismetsät, joiden osuus oli alle 26,6 % Pohjois-Suomen yhteismetsistä (taulukko 7). ”Puukauppa-aktiivisten” (ryhmä 3) muodostivat yhteismetsät, joiden prosentuaalinen osuus oli yli 75 %. Ryhmä 2 muodostui yhteismetsistä, joiden prosentuaalinen osuus oli 26,6–75 %. Ryhmien prosentuaalisia osuuksia jouduttiin muuttamaan aiemmasta tilastollisen tarkastelun takia.

Pohjois-Suomen ”puukauppa-aktiiviset” yhteismetsät olivat osakaskiinteistöjen lukumäärän suhteen hieman pienempiä kuin ”puukauppapassiiviset” yhteismetsät (taulukko 7). Yritykset tai yhteisöt olivat osakkaina 38 % puukauppa-aktiivisista yhteismetsistä. Pohjois-Suomen puukauppa-aktiiviset yhteismetsät olivat pinta-alaltaan keskimäärin hieman puukauppapassiivisia yhteismetsiä suurempia. Puukauppa-aktiiviset yhteismetsät olivat luonteeltaan keskimäärin suvun yhteismetsiä (31 %), sijoittajien yhteismetsiä (25 %) ja lisämaayhteismetsiä (25 %). Puukauppa-aktiivisten yhteismetsien tavoitteena oli kasvattaa yhteismetsän pinta-alaa keskimäärin 262 hehtaaria seuraavan 5 vuoden aikana. Hakkuusuunnitteen osalta Pohjois-Suomen puukauppa-aktiiviset yhteismetsät olivat vuotuisesti hakkuusuunnitelleet 2–4 kertaa enemmän puuta kuin puukauppapassiiviset.

Taulukko 7. Alueellisesti havaitut erot Pohjois-Suomen yhteismetsien välillä, tarkasteltaessa niiden puukauppamääriä tilikaudella 2012 metsätalouskäytössä olevalla pinta-alalla ((ryhmä 1: puukauppapassiiviset (alle 25 % Pohjois-Suomen yhteismetsistä), ryhmä 2: 25–75 % yhteismetsistä, ryhmä 3: puukauppa-aktiiviset (yli 75 % Pohjois-Suomen yhteismetsistä)).

Puukauppamäärä tilikaudella 2012 metsätalouskäytössä olevalla pinta-alalla, % ja m ³ /ha				
	Pohjois-Suomi			Til. Erot Ryhmiä 1, 2 ja 3 välillä
	< 25 0 - 0,000 n=17 [1]	25-75 0,001-2,170 n=31 [2]	> 75 2,171- n=16 [3]	
Osakaskiinteistöjen lukumäärä	43	396	26	1-2**, 2-3*
Osakkaina yrityksiä tai muita yhteisöjä, %				1-2*
- Kyllä	12	48	38	
- Ei	88	52	62	
Kokonaispinta-ala, ha	799	11 308	1 100	1-2***, 2-3***
Metsäpinta-ala, ha	534	9 117	870	1-2***, 2-3***
Metsätalouskäytössä olevan metsän pinta-ala, ha	509	7 646	839	1-2***, 2-3***
Tärkeys toiminnan kannalta, [1=Ei lainkaan tärkeä...5=Erittäin tärkeä]				
- Tasaiset puunmyyntitulot	3,47	4,29	3,44	1-2*, 2-3*
- Yhteismetsän pinta-alan kasvattaminen	2,59	3,39	2,31	2-3*
Luonne, %				1-2*, 2-3*
- Asutusyhteismetsä	12	32	13	
- Isojakoyhteismetsä	12	19		
- Lisämaayhteismetsä	11	26	25	
- Porotilallisten yhteismetsä				
- Organisaatiovetoinen yhteismetsä				
- Sijoittajien yhteismetsä	6	3	25	
- Suvun yhteismetsä	53	13	31	
- Tilusjärjestelyissä tai uusjaossa muodostettu yhteismetsä		7		
- Jokin muu	6		6	
Pinta-ala kasvaa, ha	39	514	263	1-2*, 1-3*
Hakkuusuunnite, m ³ /v				
- Yhteensä	704	11 641	1 996	1-2***, 1-3**, 2-3*
- Tukkipuu	270	4 523	571	1-2***, 2-3*
- Kuitupuu	434	7 066	1 407	1-2***, 1-3**
- Muu puu	0	53	17	1-3*
Puunmyynnin säännöllisyys 2000-luvulla, %				1-2***, 1-3***
- Useamman kerran vuodessa		26	31	
- Kerran vuodessa	6	61	44	
- Joka toinen vuosi	23	10		
- Noin kerran 5 vuodessa	29	3	19	
- Harvemmin kuin kerran 5 vuodessa	18		6	
- Ei lainkaan puukauppoja 2000 - luvulla	24			
Puukauppojen lukumäärä tilikautena 2012	0	3,16	1,94	1-3***
Puukauppamäärä tilikautena 2012, m ³				
- Yhteensä	0	11 481	2 664	1-2***, 1-3***
- Tukkipuu	0	5 062	906	1-2***, 1-3***
- Kuitupuu	0	6 266	1 688	1-2***, 1-3***
- Energiapuu	0	153	69	1-2**
Viimeisin puunmyyntivuosi	2009	2012	2012	1-2***, 1-3***
Viimeisimmän puukaupan puumäärä, m ³	1 408	3 435	1 959	1-2*
Seuraava puukauppa saman puunostajan kanssa, [1=Varmasti teemme...4=Emme varmasti tee]	2,77	2,35	3,38	2-3*

* p<0,05; ** p<0,01; *** p<0,001

Pohjois-Suomen ”puukauppa-aktiiviset” yhteismetsät tekivät 2000-luvulla keskimäärin puukaupan kerran vuodessa (44 %). Puukauppojen lukumäärä tilikaudella 2012 puukauppa-aktiivisilla yhteismetsillä oli keskimäärin 1,94 puukauppaa (taulukko 7). Tilikaudella 2012 puukauppa-aktiiviset yhteismetsät olivat tehneet puukauppaa keskimäärin 2 664 m³. Lisäksi puukauppa-aktiiviset yhteismetsät arvioivat, että eivät todennäköisesti tee seuraavaa puukauppaa saman puunostajan kanssa. Todennäköisyys puukauppaan saman puunostajana kanssa oli suurempi ”puukauppapassiivisilla” yhteismetsillä Pohjois-Suomessa kuin puukauppa-aktiivisilla.

Pohjois-Suomen ”puukauppapassiivissa” yhteismetsissä yritykset tai yhteisöt olivat osakkaina 12 % passiivisista yhteismetsistä (taulukko 7). Puukauppapassiiviset yhteismetsät olivat luonteeltaan keskimäärin suvun yhteismetsiä (53 %). Kun tarkasteltiin puunmyynnin säännöllisyyttä 2000-luvulla, keskimäärin puukauppapassiiviset yhteismetsät Pohjois-Suomessa tekivät puukaupan noin kerran 5 vuodessa (29 %). Lisäksi peräti 24 % puukauppapassiivisista yhteismetsistä ilmoitti, ettei ole tehnyt lainkaan puukauppoja 2000-luvulla. Puukauppojen lukumäärä puukauppapassiivisilla yhteismetsillä tilikautena 2012 oli keskimäärin ”ei yhtään” puukauppaa. Viimeisin puunmyyntivuosi oli keskimäärin vuonna 2009.

4 TULOSTEN TARKASTELU

4.1 Yhteismetsien puukauppamäärä vuositasolla

Tutkimuksen yhtenä tärkeänä tavoitteena oli arvioida sitä, kuinka paljon Suomen yhteismetsät tekevät puukauppaa vuositasolla. Kaikkien Suomen yhteismetsien vuosittaista puukauppamäärää voidaan arvioida kyselylomakkeeseen vastanneiden ja katoanalyysin ”ei-tavoitettujen” yhteismetsien tilikauden 2012 puukauppamäärillä. Kyselylomakkeeseen vastanneet yhteismetsät olivat tehneet keskimäärin enemmän puukauppaa kuin ”ei-tavoitetut” yhteismetsät. Vastanneet olivat tehneet puukauppaa keskimäärin 4 227 m³ ja ”ei-tavoitetut” 2 511 m³. Tilikauden 2012 puukauppamäärän kertoneita yhteismetsiä oli yhteensä 199. Näiden yhteismetsien puukauppamäärä tilikaudella 2012 oli yhteensä 819 876 m³.

Näiden tietojen perusteella voidaan arvioida, että kaikkien Suomen yhteismetsien puukauppamäärä on vuositasolla 850 000–870 000 m³. Arvio on melko luotettava, kun otetaan huomioon aineiston hyvä kattavuus. Arvion luotettavuutta parantaa erityisesti se, että yhteismetsät ovat haastatteluun vastatessaan käyttäneet apunaan metsäsuunnitelmaa, ja mahdollista yhteismetsän vuosikertomusta. Lisäksi puhelinhaastatteluiden kyselylomakkeeseen vastanneet yhteismetsät olivat keskimäärin pinta-alaltaan suurempia kuin ”ei-tavoitetut” yhteismetsät. Tämän perusteella voidaan todeta, että tästä tutkimuksesta puuttuneet yhteismetsät edustavat pinta-alaltaan suhteellisen pientä joukkoa. Nämä yhteismetsät lisääisivät kaikkien yhteismetsien puukauppamäärä vuositasolla varsin vähän. Tutkimukseen vastanneet yhteismetsät edustivat kokonaispinta-alaltaan 83 % Suomen kaikista yhteismetsistä, kun tutkimuksen yhteismetsien kokonaispinta-alaa verrattiin Ärölän (2013) tilastoon.

Kuitupuun puukauppamäärä vuositasolla oli noin 13 % (48 730 m³) suurempi kuin tukkipuun. Yhteismetsien tekemästä puukauppamäärästä yli puolet (52 %) tuli kuitupuusta. Yhteismetsien kuitupuun suurempi puukauppamäärä suhteessa tukkipuuhun selittyy osittain sillä, että metsissä tehtävistä hakkuista suurin osa kasvatushakkuista. Kasvatushakkuissa kuitupuun hakkuukertymä on tavallisesti tukkipuuta suurempi. Lähes 70 % yhteismetsistä teki

puukauppaa vuositasolla alle 3 000 m³. Puutavaralajitasolla tarkasteltaessa lähes 90 % tukki- ja kuitupuun puukauppamäärästä myytiin alle 3 000 m³-luokassa.

Arvioitaessa yhteismetsien puukauppamäärää vuositasolla arvion luotettavuus heikkenee, kun arvio tehdään pelkästään yhden tilikauden (2012) puukauppamäärän perusteella. Vielä luotettavamman ja tarkemman arvion tuottamiseksi olisi puukauppamäärää pitänyt selvittää esimerkiksi viimeiseltä 3–5 tilikaudelta. Luotettavien puukauppamäärien selvittäminen useammalta tilikaudelta olisi ollut haastavaa, koska osa tutkimukseen vastanneista yhteismetsien toimihenkilöistä ei olisi pystynyt antamaan luotettavaa arviota useamman tilikauden puukauppamääristä.

Katoanalyysiä tehtäessä huomattiin, ettei osaa Kuusamon yhteismetsälistan yhteismetsistä ollut enää olemassa. Lisäksi tämän tutkimuksen yhteismetsistä osa puuttui Ärölän (2013) tilastosta ja toisinpäin. Yhteismetsien tiedot vaihtelevat hieman tietolähteestä riippuen. Esimerkiksi Suomen metsäkeskuksella ei ole olemassa yhtä yhteismetsärekisteriä, vaan alueelliset metsäkeskukset vastaavat alueidensa yhteismetsätietojen ylläpitämisestä. Mielestäni olisi erittäin tärkeää, että Suomeen saataisiin yksi yhtenäinen yhteismetsärekisteri. Tämä mahdollistaisi helpomman yhteydenpidon yhteismetsiin, mikä osaltaan kehittäisi yhteismetsätoimintaa.

4.2 Hakkuusuunnite ja sen hyödyntäminen

Tutkimuksen toisena tärkeänä tavoitteena oli selvittää yhteismetsien käyttämien hakkuumahdollisuuksien hyödyntämisaste, kuinka hyvin yhteismetsät käyttävät metsäsuunnitelman mukaiset vuotuisesti kestävä hakkuusuunnitteet. Tätä vertailua tehtiin vertaamalla vuotuisesti kestäviä hakkuusuunnitemääriä (2013–2022) ja tilikauden 2012 puukauppamääriä. Tutkimuksen kyselylomakkeeseen vastanneiden yhteismetsien (n=172) vuotuisesti kestävä hakkuusuunnite oli 790 905 m³. Tutkimuksen tulosten perusteella voidaan arvioida, että kaikkien Suomen yhteismetsien vuotuisesti kestävä hakkuusuunnite on 960 000–1 000 000 m³.

Kuitupuun vuotuisesti kestävä hakkuusuunnite oli noin 28 % (127 198 m³) suurempi kuin tukkipuun vuotuinen hakkuusuunnite. Yhteismetsien vuotuisesta hakkuusuunnitteesta lähes 60 % tuli kuitupuusta. 65 % yhteismetsistä suunnitteli hakkaavansa puuta vuositasolla alle 3 000 m³. Tämä on hieman vähemmän kuin alle 3 000 m³ vuositasolla puukauppaa tekevien yhteismetsien

osuus. Puutavaralajitasolla tarkasteltaessa lähes 90 % tukki- ja kuitupuun vuosittaisesta hakkuusuunnitteesta oli alle 3 000 m³-luokassa.

Tarkasteltaessa vuotuisia hakkuusuunnitteita ja tilikauden 2012 puukauppamääriä puutavaralajitasolla huomataan, että yhteismetsät hyödyntävät hyvin vuotuiset hakkuusuunnitteet puukauppoina. Kokonaispuumäärä tarkasteltaessa yhteismetsien hakkuusuunnitteiden hyödyntämisprosentiksi saatiin 92 %. Tukkipuun hakkuupotentiaali hyödynnettiin lähes täysin (99 %), mutta kuitupuun osalta hakkuupotentiaalia (82 %) jäi hyödyntämättä. Hakkuupotentiaalın tehokkaasta hyödyntämisestä kertoo myös se, että yhteismetsien keskimääräinen tilikauden 2012 puukauppamäärä (4,25 m³/ha) oli hieman suurempi, kuin vuotuisesti kestävä hakkuusuunnite (4,20 m³/ha) metsätalouskäytössä olevalla pinta-alalla. Myös hakkuumahdollisuuksien hyödyntämisprosentteja tarkasteltaessa on muistettava, että hakkuumahdollisuuksien hyödyntämistä selvitettiin tutkimuksessa vain yhden tilikauden perusteella. Tarkemman ja luotettavamman tason saavuttamiseksi olisi tarvittu useamman tilikauden puukauppamääriä. Tämän tutkimuksen tulosten perusteella yhteismetsät ovat kuitenkin säännöllisiä puunmyyjiä, jolloin yhdenkin tilikauden perusteella hakkuumahdollisuuksien hyödyntämistä voidaan arvioida melko luotettavasti.

Tukkipuun osalta erinomainen hyödyntämisprosentti kertoo, että tukkipuun ostajia ja käyttökohteita on riittävästi. Lisäksi yhteismetsät pyrkivät tutkimuksen perusteella myymään aktiivisesti tukkipuuta, ja käyttämään sen tuomat hakkuumahdollisuudet tehokkaasti hyväkseen. Jotta kuitupuun hakkuupotentiaali saataisiin paremmin hyödynnettyä, täytyy kuitupuulle löytää oikea käyttökohde kustannustehokkaasti. Lisäksi kuitupuun myyminen ei saisi olla liikaa sidoksissa tukkipuun myyntiin. Tämä vaatii puunmyyjän ja -ostajan välistä aktiivisuutta puukauppaan sekä hyvää yhteistyötä.

Energiapuun osalta vuotuinen hakkuusuunnite hyödynnettiin puukauppoina lähes nelinkertaisesti. Tämä kertoo, että yhteismetsät tekivät puukauppaa enemmän kuin vuotuisesti kestävä hakkuusuunnitemäärä antoi myöten. On kuitenkin muistettava, että ”energiapuu” ja ”muu puu” -käsitteet voidaan ymmärtää haastattelun yhteydessä usealla eri tavalla. Lisäksi kyselylomakkeessa hakkuusuunnitteen yhteydessä kysyttiin ”muuta puuta” puumäärää, ja tilikauden 2012 ”muuta puuta” ja ”energiapuuta” puumääriä. Metsäsuunnitelmaa tehtäessä tukki- ja kuitupuun osalta puumääriä arvioitaessa. Vastaavasti ”energiapuu” ja ”muu puu”

ovat sivutuotteita, joiden määriä on vaikea arvioida ja todellinen määrä selviää vasta korjuuvaiheessa.

Vuotuinen hakkuusuunnitelmäärä näyttää selittyvän tutkimuksen tilastollisen tarkastelun perusteella erityisesti yhteismetsän pinta-alalla ja maantieteellisellä sijainnilla. Yhteismetsän pinta-alan kasvaessa hakkuusuunnitteen puumäärä vähenee. Hakkuusuunnitteen puumäärä pienenee myös, kun siirrytään maantieteellisesti Pohjois-Suomesta kohti Etelä-Suomea. Lisäksi tukkipuun puumäärän lisääntyminen vuotuisessa hakkuusuunnitteessa tai tilikauden 2012 puukaupoissa, näyttää lisäävän hakkuusuunnitteen kokonaispuumäärää metsätalouuskäytössä olevalla pinta-alalla. Myös yhteismetsän toiminnan keskittyessä metsästys- ja kalastusmahdollisuuksiin hakkuusuunnitteen puumäärä vähenee.

4.3 Puukauppakäyttäytyminen

Tutkimuksessa selvitettiin yhteismetsien puukauppakäyttäytymistä kyselylomakkeella 2000-luvun ja tilikauden 2012 puukauppojen osalta. Erityisenä kiinnostuksen kohteena oli yhteismetsien puukaupan säännöllisyys. Yhteismetsien 2000-luvun puukauppatiheyden tulosten perusteella yhteismetsät ovat aktiivisia puunmyyjiä. Tutkimukseen vastanneista yhteismetsistä 70 % teki puukauppaa ainakin kerran vuodessa 2000-luvulla. Keskimäärin joka toinen vuosi puukaupan oli tehnyt noin joka kymmenes yhteismetsä. Vain 6 % tutkimukseen vastanneista yhteismetsistä ei ollut tehnyt lainkaan puukauppoja 2000-luvulla. ”Ei-tavoitetut” yhteismetsät olivat passiivisempia kuin vastanneet yhteismetsät, kun tutkittiin 2000-luvun puukauppatiheyttä. ”Ei-tavoitetuista” yhteismetsistä 16 % ilmoitti, ettei ollut tehnyt lainkaan puukauppoja 2000-luvulla. 2000-luvun puukauppatiheyttä selvitetessä saatiin mukaan kyselylomakkeeseen vastanneet ja ”ei-tavoitetut” yhteismetsät, mikä antaa hyvän ja luotettavan kuvan yhteismetsien puukauppakäyttäytymisestä todellisuudessa.

2000-luvun puukauppatiheyttä lisäsivät merkittävimmin yhteismetsän toimitsijavetoisuus, suurempi osakaskiinteistöjen lukumäärä, suuri pinta-ala ja tavoitteellinen yhteismetsän pinta-alan kasvattaminen. Yhteismetsän luonne vaikutti myös 2000-luvun puukauppatiheyteen. Harvoin puukauppaa 2000-luvulla tehneet yhteismetsät olivat tavallisesti uusia ja pieniä suvun yhteismetsiä, joiden toiminnassa oli tärkeää sukutilan pitäminen yhtenäisenä. Suvun yhteismetsiä tulee olemaan jatkossa merkittävä osa uusista yhteismetsistä, kun uusi metsänomistajasukupolvi vaihtuu. Tärkeää yhteismetsien puukauppatoiminnan kehittämisessä on suvun yhteismetsien aktivointi puukauppaan. Tämä on tärkeää niin yhteiskunnan kuin

metsäalan toimijoidenkin kannalta. Suvun yhteismetsien puukaupallisen toiminnan selvittäminen vaatii jatkotutkimusta tekijöistä, jotka vaikuttavat suvun yhteismetsien puukauppa-aktiivisuuteen.

Tilikauden 2012 puukauppojen lukumäärä vahvistaa käsitystä yhteismetsistä aktiivisina puunmyyjinä. Lähes 70 % yhteismetsistä teki keskimäärin yhden tai kaksi puukauppaa tilikaudella 2012. Lisäksi joka viides yhteismetsistä kertoi tehneensä kolme tai yli kolme puukauppaa tilikautena 2012. Yhteismetsien tekemät puukaupat hyväksytään tavallisesti hoitokunnan kokouksissa, joita järjestetään tarpeen vaatiessa. Tämä vääristää yhden tilikauden perusteella tehtäviä päätelmiä puukauppa-aktiivisuudesta, sillä joissakin yhteismetsissä päätetään yhden kokouksen aikana useita puukauppoja samalla kertaa. Mikäli kokouksia järjestetään harvoin, saattavat yhteismetsän puukaupat keskittyä tietylle ajanjaksolle muuta ajankohtaa enemmän.

Tilastollisen tarkastelun perusteella tilikauden 2012 puukauppojen lukumäärä näytti lisääntyneen, kun yhteismetsien osakasmäärä ja pinta-ala olivat suuria. Lisäksi yhteismetsän pinta-alan kasvattaminen ja suuri vuotuinen hakkuusuunnite lisäsivät tilikauden 2012 puukauppojen lukumäärää. Nämä kaikki edellä mainitut tekijät olivat samoja tekijöitä, jotka vaikuttivat 2000-luvun puukauppatiheyden lisääntymiseen. 93 % kaksi tai useamman puukaupan tilikaudella 2012 tehneistä yhteismetsistä oli myynyt puuta vähintään kerran vuodessa. Usein puuta tilikaudella 2012 myyneillä yhteismetsillä lisääntyi hankintakauppojen ja toimituskauppojen osuus puukaupan kauppamuotona. Tämä kertoo siitä, että yhteismetsän kasvaessa ja puukauppamäärän lisääntyessä, pyritään puukaupoista osa tekemään itse hankintatyönä sekä toimittamaan suoraan tehtaalle. Tällainen toimintatapa lisää yhteismetsän työllistävää vaikutusta alueellisesti. Erityisesti Pohjois-Suomessa työllistävän vaikutuksen merkitys korostuu isojen yhteismetsien toimesta.

4.4 Puukauppa-aktiiviset yhteismetsät

Tutkimuksessa oli tarkoitus selvittää, millaiset yhteismetsät ovat aktiivisia puunmyyjiä. Lisäksi profiloitiin näitä ”puukauppa-aktiivisia” yhteismetsiä. Tätä tarkastelua tehtiin kuvaamalla yhteismetsien tekemiä puukauppoja (viime) tilikaudella 2012 suhteutettuna metsätaloustaloudessa olevaan pinta-alaan (2. rakennettu lisämuuttuja).

Tulosten perusteella yhteismetsät tekivät keskimäärin 4,25 m³/ha puukauppaa tilikaudella 2012. ”Puukauppa-aktiiviseksi” yhteismetsiksi määriteltiin yli 4,351 m³/ha puukauppoja tehneet yhteismetsät, jotka muodostivat prosentuaalisesti yli 75 % vastanneista yhteismetsistä. Puukauppa-aktiivisuus näytti lisääntyvän tämän tarkastelun perusteella yhteismetsän pinta-alan ja osakaskiinteistöjen lukumäärän pienentyessä. Nämä tulokset ovat täysin päinvastaisia, kun niitä verrataan 2000-luvun puukauppatiheyden ja tilikauden 2012 puukauppojen lukumäärään tilastollisiin tarkasteluihin. Syynä tähän voidaan pitää luokkarajojen muodostamista prosentuaalisten osuuksien mukaan. Jos puukauppa-aktiivisten yhteismetsien prosentuaaliseksi osuudeksi olisi muodostettu esimerkiksi 65 % kaikista vastanneista yhteismetsistä, olisi pinta-alaltaan ja osakaskiinteistöjen lukumäärältään suurempia yhteismetsiä kuulunut lukumääräisesti enemmän ”puukauppa-aktiivisiin” yhteismetsiin. Tällöin tulokset olisivat todennäköisesti olleet hyvin samansuuntaisia 2000-luvun puukauppatiheyden ja tilikauden 2012 tilastollisten tarkastelujen kanssa. Mielestäni on luotettavampaa sanoa, että ”puukauppa-aktiivisia” yhteismetsiä ovat pinta-alaltaan ja osakaskiinteistöjen lukumäärän suhteen suuret yhteismetsät.

”Puukauppa-aktiivisuus” näytti lisääntyvän siirryttäessä maantieteellisesti pohjoisesta kohti etelää tai lännestä kohti itää. Puukauppa-aktiivisuus lisääntyi myös, mikäli yhteismetsän tavoitteena oli kasvattaa yhteismetsän pinta-alaa. Vuorostaan ”puukauppassiivisuus” lisääntyi, mikäli yhteismetsä oli luonteeltaan suvun yhteismetsä tai yhteismetsän pinta-alan ei arvioitu kasvavan seuraavan viiden vuoden aikana. Nämä tulokset ovat samansuuntaisia kuin 2000-luvun puukauppatiheyden ja tilikauden 2012 puukauppojen lukumäärän tilastolliset tarkastelut. Kasvavat eteläsuomalaiset yhteismetsät, joiden toiminnassa korostuvat taloudelliset tavoitteet ovat ”puukauppa-aktiivisia” yhteismetsiä.

Kun verrataan ”hakkuusuunnitepainottuneita” ja ”puukauppa-aktiivisia” yhteismetsiä huomataan, että nämä yhteismetsät ovat useiden muuttujien suhteen hyvinkin samanlaisia. ”Hakkuusuunnitepainottuneisuus” ja ”puukauppa-aktiivisuus” lisääntyvät maantieteellisesti pohjoisesta kohti etelää. Jos yhteismetsän toiminnassa korostuvat muut kuin taloudelliset tavoitteet, näyttää sekä hakkuusuunnitepainottuneisuus että puukauppa-aktiivisuus vähenevän. Lisäksi tukkipuun puumäärän kasvu hakkuusuunnitteessa tai puukaupoissa vaikuttaa korostuvan hakkuusuunnitepainottuneilla sekä puukauppa-aktiivisilla yhteismetsillä. Yhteismetsät, joilla on suuri vuotuinen hakkuusuunnite- ja puukaupamäärä ovat puukaupallisesti aktiivisia puukaupamarkkinoilla.

4.5 Puukauppa-aktiivisuus alueellisesti

Tarkasteltaessa yhteismetsien puukauppa-aktiivisuutta (2. rakennettu lisämuuttuja), nousee maantieteellinen sijainti vaikuttavaksi muuttujaksi tilastollisessa tarkastelussa. Maantieteellisellä jaolla pystyttiin selvittämään laajempien alueellisten kokonaisuuksien tilastollisia eroja keskenään. Tämän lisäksi tarkasteltiin alueiden sisäisiä eroavaisuuksia. Tutkimuksessa havaittiin, että ”Muun Suomen” ja Pohjois-Suomen yhteismetsät eroavat toisistaan sekä alueitten sisällä.

”Muun Suomen” puukauppa-aktiiviset yhteismetsät olivat monien muuttujien suhteen samanlaisia kuin ”puukauppa-aktiiviset” yhteismetsät 2. rakennetun lisämuuttujan tarkastelussa. Yhteismetsän maantieteellinen sijainti oli tavallisesti Etelä-Suomessa ja toiminnassa korostuivat taloudelliset tavoitteet. Suvun yhteismetsät olivat myös keskimäärin passiivisia puunmyyjiä ”Muun Suomen” osalta. Pohjois-Suomen puukauppa-aktiivisiin yhteismetsiin verrattaessa ”Muun Suomen” puukauppa-aktiiviset yhteismetsät olivat pinta-alaltaan pienempiä. ”Muun Suomen” puukauppa-aktiiviset yhteismetsät myivät keskimäärin useammin ja suurempia määriä puuta kuin Pohjois-Suomen puukauppa-aktiiviset yhteismetsät. Tähän tulee kuitenkin suhtautua epäillen, koska Pohjois-Suomen puukauppa-aktiivisissa yhteismetsissä eivät ole prosentuaalisen ryhmäjaon takia mukana kaikki puukaupallisesti aktiiviset yhteismetsät. Tämä on hyvin nähtävissä taulukosta 7, jossa ryhmään 2 (25–75 % yhteismetsistä) kuuluu pinta-alaltaan suuria ja puukauppa-aktiivisia Pohjois-Suomen yhteismetsiä. Ryhmien prosentuaalisia osuuksia olisi tullut muokata enemmän Pohjois-Suomen osalta realistisemmän kuvan saamiseksi.

Pohjois-Suomen puukauppa-aktiivisilla yhteismetsillä nousivat ”Muun Suomen” puukauppa-aktiivisten yhteismetsien tapaan tärkeäksi taloudelliset tavoitteet. Erityisen mielenkiintoista on, että Pohjois-Suomen puukauppa-aktiivisissa yhteismetsissä korostuu sijoittajien yhteismetsät ja yhteismetsän pinta-alan kasvattaminen. Tämä kertoo siitä, että Pohjois-Suomen yhteismetsiin ollaan kiinnostuneita sijoittamaan pääomaa. Lisäksi Pohjois-Suomen yhteismetsät ovat tavallisesti halukkaita kasvattamaan yhteismetsän pinta-alaa. Mielestäni nämä ovat positiivisia asioita, sillä yhteismetsä tarjoaa muita yksityisiä metsänomistusmuotoja paremmat mahdollisuudet tuottavan metsätalouden harjoittamiseen Pohjois-Suomessa. Pitkien välimatkojen ja vähäisten puun käyttöpaikkojen takia on järkevää, että pyritään toimimaan suurempina kokonaisuuksina myös puukaupan yhteydessä. Yhteismetsän laajeneminen

parantaa tätä tilannetta entisestään. On kuitenkin mietittävä, millä keinoin Pohjois-Suomen ”puukauppapassiiviset” suvun yhteismetsät saataisiin aktivoitua puukauppaan.

4.6 Vertailu aikaisempiin tutkimuksiin

Kolehmainen (1983) on viimeisimpänä tutkinut yhteismetsien metsätaloutta. Hänen tutkimukseensa vastanneet yhteismetsät ilmoittivat, että 11 % yhteismetsistä oli palkannut vakituista henkilöstöä yhteismetsän asioita hoitamaan. Vuonna 1983 yhteismetsissä oli yhteensä 62 vakinaisessa työsuhteessa olevaa henkilöä, joita yli puolet oli metsureita (Kolehmainen 1983). Havia (2011) vuorostaan raportoi, että 6 % yhteismetsistä oli palkattua työvoimaa. Tässä tutkimuksessa pysyvässä työsuhteessa olevaa henkilöstöä oli 9 % kyselylomakkeeseen vastanneista yhteismetsistä.

Kurki ym. (2012) tutkivat puumarkkinoiden toimivuutta ja kehittämiskohteita. Heidän tutkimuksessaan oli mukana erittäin suuria ja pieniä yhteismetsiä. Yhteismetsien vuosittain myymä puumäärä vaihteli 200–100 000 m³. Puukaupparamäärän keskiarvo oli 7 950 m³. Tässä tutkimuksessa yhteismetsien vuosittain myymän puumäärän vaihteluväli oli samansuuntainen, mutta puukaupparamäärän keskiarvo oli selvästi pienempi. Osaltaan tätä eroavaisuutta selittää se, että Kurjen ym. (2012) kyselyyn vastanneet yhteismetsät kattoivat 15 % yhteismetsien lukumäärästä ja 36 % yhteismetsien pinta-alasta. Tämän tutkimuksen perusteella yhteismetsät myyvät absoluuttisesti puuta selvästi enemmän kuin yksityismetsänomistajat keskimäärin Suomessa. Hännisen ym. (2011) tutkimuksen mukaan yksityismetsänomistajat myivät puuta vuodessa keskimäärin 530 m³.

Kolehmaisen (1983) tutkimukseen mukaan keskimääräinen vuotuinen hakkuusuunnite vakinaista toimihenkilöä kohti oli 15 300 m³. Tässä tutkimuksessa saadut tulokset olivat samansuuntaisia, sillä pysyvässä työsuhteessa olevaa henkilöä kohti vuotuinen hakkuusuunnite oli 14 204 m³. Yhteismetsien palkatun henkilöstön määrä näyttää tämän tutkimuksen perusteella vähentyneen. Selityksenä tähän on yhteismetsän metsureiden määrän vähentyminen ja erilaisten toimintojen ulkoistaminen muun muassa metsänhoitoyhdistykselle.

Kurki ym. (2012) ja Ojala (2013) nostivat esille metsänhoitoyhdistyksen tärkeän roolin yhteismetsien puukaupassa. Valtaosa tämän tutkimuksen yhteismetsistä oli metsänhoitoyhdistyksen jäsen. Tutkimuksen perusteella metsänhoitoyhdistyksen merkitys on osittain samansuuntainen Kurjen ym. (2012) ja Ojalan (2013) havaintojen kanssa, mutta

merkitys vaihtelee yhteismetsän maantieteellisen sijainnin mukaan. Pohjois-Suomen yhteismetsille metsänhoitoyhdistyksen valtakirjan käyttäminen puukaupassa näyttää olevan lähes merkityksetöntä, mutta Etelä-Suomessa metsänhoitoyhdistystä käytetään puukaupassa niin ”puukauppapassiivisissa” kuin ”puukauppa-aktiivisissakin” yhteismetsissä. Nykyään puukauppa- ja metsänhoitopalvelut kilpailutetaan sekä ostetaan tavallisesti ulkopuoliselta toimijalta (metsäteollisuusyritys, metsänhoitoyhdistys, metsäpalveluyritys jne.). Toki suuret yhteismetsät erityisesti Pohjois-Suomessa voivat tarjota muun muassa puunkorjuupalveluita myös yhteismetsän ulkopuolisille toimijoille.

Kolehmainen (1983) oli myös selvittänyt yhteismetsien puukauppastrategiaa. Hän oli tullut samansuuntaisiin tuloksiin kuin tässä tutkimuksessa, puukauppaan pyrittiin suoraan puunostajan kanssa. Kolehmainen (1983) havaitsi myös, että yhteismetsät myyvät puuta säännöllisesti. Kolehmaisen (1983) tutkimuksessa noin joka kymmenes yhteismetsä teki useita puukauppoja vuodessa. Tässä tutkimuksessa keskimäärin joka viides yhteismetsä teki useita puukauppoja vuodessa 2000-luvulla. Metsänhoitoyhdistyksen valtakirjalla tehtyjen puukauppojen osuus oli suurempi tässä tutkimuksessa kuin Kolehmaisen (1983) tutkimuksessa. Lisäksi tämän tutkimuksen perusteella yhteismetsien vuotuiset hakkuusuunnitteet pinta-alaa kohden olivat kaksinkertaistuneet, kun niitä verrataan Kolehmaisen (1983) tutkimustuloksiin. Kolehmaisen (1983) tutkimuksesta ja tästä tutkimuksesta voidaan todeta, että yhteismetsät pyrkivät käyttämään täysimääräisesti hyväkseen puunmyyntimahdollisuutensa.

5 JOHTOPÄÄTÖKSET

Tämän tutkimuksen tarkoituksena oli selvittää, kuinka paljon yhteismetsät tekevät puukauppaa vuositasolla. Lisäksi pyrittiin selvittämään, millaiset yhteismetsät ovat aktiivisia puukaupassa, ja mitkä tekijät vaikuttavat puukauppa-aktiivisuuteen. Tällä tutkimuksella haluttiin tuottaa tietoa metsä- ja talouspoliittisen päätöksenteon tueksi sekä kehittämiseksi. Tutkimuksella tuotettiin tietoa yhteismetsäomistuksen tunnettavuuden lisäämiseksi. Tutkimus toteutettiin kyselytutkimuksena, johon vastasi yhteismetsiä ympäri Suomea. Tutkimuksen tuloksia voidaan pitää luotettavina, sillä 172 yhteismetsää vastasi tutkimukseen. Lisäksi tutkimuksen katoanalyysissä tavoitettiin 50 yhteismetsää, mikä osaltaan parantaa tulosten luotettavuutta erityisesti puukaupamäärien osalta.

Yhteismetsät ovat valtaosin aktiivisia toimijoita puukaupamarkkinoilla. Tulosten perusteella voidaan todeta, että yhteismetsät käyttävät hakkuumahdollisuutensa tehokkaasti hyväkseen. Yhteismetsien toiminnassa korostuvat pääosin taloudelliset tavoitteet (metsätalouden tehokas harjoittaminen ja säännölliset puunmyyntitulot). Yhteismetsien puukaupamäärä on vuosittain 850 000–870 000 m³. Yhteismetsien puukauppa-aktiivisuus lisääntyy, kun siirrytään Pohjois-Suomesta kohti Etelä-Suomea. Sitä vastoin ”puukauppapassiivisuus” lisääntyy, mikäli yhteismetsä on luonteeltaan suvun yhteismetsä.

Osittain tämän tutkimuksen tulokset ovat hieman ristiriitaisia, sillä osa tuloksista osoittaa tilastollisen tarkastelun perusteella pinta-alaltaan suurten yhteismetsien olevan puukaupallisesti aktiivisia. Vastaavasti osa tuloksista osoittaa, että pinta-alaltaan varsin pienet yhteismetsät ovat puukaupallisesti aktiivisia. Voidaan kuitenkin suurella varmuudella todeta, että pinta-alaltaan isot yhteismetsät ovat puukaupallisesti aktiivisempia kuin pinta-alaltaan pienet yhteismetsät.

Isot puukaupamäärät ja leimikkokeskittymät ovat yhteismetsien valtti puukaupamarkkinoilla (Ojala 2013). Puukauppojen säännöllisyys ja toistuvuus näyttävät olevan tämän tutkimuksen perusteella myös yhteismetsien etu puukaupamarkkinoilla. Lisäksi yhteismetsät tarjoavat yhdellä puukaupakerralla isojakin puumääriä. Yhteismetsiä voidaan kuvata ammattimaiseksi ja aktiiviseksi metsänomistamiseksi. Nämä kaikki asiat tekevät yhteismetsistä tavoiteltuja puukaupakumppaneita. Usealla isolla ja perinteikkäällä yhteismetsällä on tärkeä rooli aluetaloudessa erityisesti Pohjois-Suomessa.

Moni uusista, 2000-luvulla perustetuista yhteismetsistä on suvun yhteismetsä. Tutkimuksen perusteella näiden yhteismetsien toiminnassa eivät korostu yhtä voimakkaasti taloudelliset tavoitteet kuin vanhemmilla yhteismetsillä. Tämä näyttää lisäävän suvun yhteismetsien passiivisempaa roolia puukauppamarkkinoilla. Jatkotutkimuksen tarpeena olisi selvittää suvun yhteismetsien puukaupallinen toiminta perusteellisesti. Tärkeää on myös muistaa tehdä yhteismetsäomistus tutuksi yksityismetsänomistajille tehokkaalla neuvonnalla ja aktiivisella tiedottamisella. Näin saadaan turvattua viime vuosien hyvä kasvukehitys yhteismetsien lukumäärissä ja pinta-aloissa.

KIRJALLISUUS

Airaksinen, M. 1989. Yhteismetsäosuuden käypä hinta. Maanmittaushallituksen julkaisuja; 64. 44 s + liitteet.

Havia, P. 2011. Yhteismetsien laajentuminen. Mikkelin ammattikorkeakoulu. Metsätalouden koulutusohjelma. Opinnäytetyö. 71 s. Saatavissa:

http://publications.theseus.fi/bitstream/handle/10024/33990/Havia_Pirjo.pdf.pdf?sequence=1

Havia, P. 2012. Yhteismetsä. Metsätalouden kehittämiskeskus Tapio. Metsäkustannus Oy, Hämeenlinna, 2012. 94 s.

Havia, P. 2013. Yhteismetsien laajentuminen. Esitys 8. Suomen yhteismetsäpäivillä Levillä 18.4.2013. Metsäpremium Oy. Saatavissa:

http://www.metsakeskus.fi/fi_FI/c/document_library/get_file?uuid=20e647d0-7348-4a40-b62c-2f393d20cdab&groupId=10156 [Luettu 25.10.2013].

Heikkilä, T. 2004. Tilastollinen tutkimus. 5. uudistettu painos. Edita Prima Oy, Helsinki. 327 s.

Heiskanen, M. 2005. Yhteismetsäsijoituksen kilpailukyky – tarkastelussa Pohjois-Karjalan ja Hämeen-Uudenmaan yhteismetsät. Joensuun yliopisto, metsäsuunnittelun ja ekonomian pro gradu –tutkielma. 75 s. + liitteet.

Huovinen, T. 2012. Kohdennettu metsänomistajatutkimus yhteismetsien kiinnostavuudesta MHY Koillis-Savon jäsenille. Tampereen ammattikorkeakoulu, Metsätalouden koulutusohjelma. Opinnäytetyö. 55 s.

Hänninen, H. Karppinen, H. & Leppänen, J. 2011. Suomalainen metsänomistaja 2010. Metlan työraportteja 208. 94 s.

Hänninen, H. & Peltola, A. 2010. Metsämaan omistus 2006-2008. Metsätilastotiedote 28/2010. Saatavissa:

http://www.metla.fi/metinfo/tilasto/julkaisut/mtt/2010/metsamaan_omistus_2006-2008.pdf

Jalkanen J. 2004. Yhteismetsä: toimintaympäristön oikeudellispainotteinen tarkastelu. Joensuun yliopisto, metsäympäristön hoidon ja suojelun pro gradu –tutkielma. 59 s. + liitteet.

Kiinteistolaki 15.12.2000/1074. Saatavissa:

<http://www.finlex.fi/fi/laki/ajantasa/2000/20001074> [Luettu 26.11.2013].

Kirjanpitolaki 30.12.1997/1336. Saatavissa:

<http://www.finlex.fi/fi/laki/ajantasa/1997/19971336> [Luettu 26.11.2013].

Kolehmainen, I. 1983. Yhteismetsien metsätalous. Helsingin yliopiston kansantaloudellisen metsäekonomian laitos, tiedonantoja 5/1983. Helsinki 1983. 63 s. + liitteet.

Kurki, P. Mutanen, A. Mikkola, E. Leppänen, J. Hänninen, R. 2012. Puumarkkinoiden toimivuus ja kehittämiskohteet. Metsäntutkimuslaitoksen työraportteja 242. 72 s.

Kärhä, K. & Aarnio, J. 2001. Metsänhoitoyhdistysten puukaupallinen toiminta. Metsäntutkimuslaitoksen tiedonantoja 797. 45 s. + liitteet.

- Leppänen, J. 2008. Parcelisation of family forests in Finland. *Scandinavian forest Economics* No 42: 361–377. 546 s.
- Leppänen, J & Sevola, Y. 2013. Metsämaan omistus 2013. *Metsätilastotiedote* 16/2013. Saatavissa: http://www.metla.fi/metinfo/tilasto/julkaisut/mtt/2013/metsamaan_omistus2011.pdf
- Ärölä, E. 2013. Maanmittauslaitoksen rekisteri: yhteismetsien lukumäärä ja pinta-alat, (tilanne 30.9.2013). Saatavissa: http://metsakeskus.fi/documents/10156/866957/yhteismetsaluettelo_syyskuu_2013/e92221a1-f978-43b8-b7b8-cd9762ed562f (PDF) [Luettu 31.10.2013].
- Maa- ja metsätalousministeriö 2008. Kansallinen metsäohjelma 2015. Maa- ja metsätalousministeriön julkaisuja 3/2008. Vammalan Kirjapaino Oy. Saatavissa: http://www.mmm.fi/attachments/metsat/kmo/5ywg0T9jr/3_2008FI_netti.pdf
- Metsälaki 12.12.1996/1093. Saatavissa: <http://www.finlex.fi/fi/laki/ajantasa/1996/19961093> [Luettu 17.11.2013].
- Metsäpelto, E.E. 1940. Suomen yhteismetsät. *Acta Forestalia Fennica*. Suomen metsätieteellinen seura. 179 s.
- Metsätilakoon ja rakenteen kehittäminen – työryhmän loppuraportti. 2012. Maa- ja metsätalousministeriön metsätilakoon ja rakenteen kehittämistyöryhmän loppuraportti. [Verkkójulkaisu]. 25 s. ISBN 978-952-453-687-5. Saatavissa: http://www.mmm.fi/attachments/mmm/julkaisut/tyoryhmamuistiot/2012/64bnzX3IK/trm2012_1_Kehittamishanke_metsatilakoon_ja_rakenteen_parantamiseksi.pdf
- Myllyntaus, T. & Mattila, T. 2002. Decline or increase? The standing timber stock in Finland, 1800–1997. *Ecological Economics* 41 (2002) 271–288.
- Ojala, Ari. 2013. Oston hankintaesimien näkemykset yhteismetsistä puukaupparakkeilla. Opinnäytetyö. Karelia-ammattikorkeakoulu, metsätalouden koulutusohjelma. 44 s. + liitteet.
- Ovaskainen, V. & Kuuluvainen, J. (toim.). 1994. Yksityismetsänomistuksen rakennemuutos ja metsien käyttö. Metsäntutkimuslaitoksen tiedonantoja, 0358-4283; 484. 118 s + liitteet.
- Pätsi, T. 2011. Yhteismetsien kokemukset arvonmäärittämisestä liittämistilanteissa. Mikkelin ammattikorkeakoulu. Metsätalouden koulutusohjelma. Opinnäytetyö. 31 s.
- Ripatti, P. & Reunala, A. 1989. Yksityismetsälöiden lukumäärän kehitys rekisteritietojen perusteella. *Folia forestalia*; 739. 11 s. + liitteet.
- Rämö, A-K. & Tilli, T. 2007. Metsänomistajien käsitykset metsien yhteisomistuksesta: metsänomistajakysely. Pellervon taloudellisen tutkimuslaitoksen raportteja N:o 204. 109 s.
- Rämö, A-K. & Toivanen, R. 2009. Uusien metsänomistajien asenteet, motiivit ja aiomukset metsiin ja metsänomistukseen liittyvissä asioissa. Pellervon taloudellisen tutkimuslaitoksen raportteja, 1456-3125; n:o 216. 136 s. + liitteet. ISBN 978-952-224-026-2.
- Vuorinen, E. 1981. Yhteismetsien muodostaminen ja lainsäädännön vaikutuksesta niiden kehitykseen. Diplomityö. Teknillinen korkeakoulu, maanmittausosasto.

Ylitalo, E. 2012. Metsätilastollinen vuosikirja 2012. Vantaa: Metsäntutkimuslaitos, 2012. ISBN 978-951-40-2392-7 (PDF).

Ylitalo, E. ja Aarne, M. 2012. Metsätilastotiedote 23/2012. Puun käyttö 2011. Metsäntutkimuslaitos, Metsätilastollinen tietopalvelu. [Verkkójulkaisu] Saatavissa: <http://www.metla.fi/metinfo/tilasto/julkaisut/mtt/2012/kaytto11.pdf>

Yhteismetsälaki 14.2.2003/109. Saatavissa: <http://www.finlex.fi/fi/laki/ajantasa/2003/20030109> [Luettu 17.11.2013].

LIITTEET

Kyselylomake

Liite 1

Kaikki tämän selvityksen kysymykset koskettavat Teidän yhteismetsänne.**Aluksi kysymme taustatietoja yhteismetsästänne:****1. Yhteismetsän nimi:** _____**2. Millainen on yhteismetsänne hallintomuoto?***(Valitkaa yksi vaihtoehto, joka kuvaa parhaiten yhteismetsänne operatiivisen johtamisen toteutusta.)*

- Hoitokuntavetoinen (hoitokunnan puheenjohtaja, varapuheenjohtaja tai jäsen huolehtii yhteismetsän operatiivisesta johtamisesta)
- Toimitsijavetoinen (yhteismetsän operatiivisesta johtamisesta huolehtii toimitsija, joka ei ole hoitokunnan jäsen)

3. Onko yhteismetsällänne pysyvässä työsuhteessa olevaa palkattua henkilöstöä?

- Kyllä
- Ei

Kuinka monta henkilöä yhteensä?**Henkilöä:** _____**4. Minä vuonna yhteismetsänne on perustettu?****Vuonna:** _____**5. Kuinka monta osakaskiinteistöä yhteismetsällänne on?****Osakaskiinteistöjä:** _____**6a. Onko yhteismetsänne osakkaina yrityksiä tai muita yhteisöjä?**

- Kyllä
- Ei

6b. Mikä tai mitkä seuraavista?

[] Kunta

- Metsänhoitoyhdistys
 Metsähallitus
 Metsäteollisuusyritys (esim. Metsä Group, Stora Enso, UPM)
 Muu yritys
 Seurakunta
 Säätiö
 Muu yhteisö, mikä? _____

7. Onko yhteismetsänne metsänhoitoyhdistyksen jäsen?

- Kyllä
 Ei

Lukekaa kaikkiin seuraaviin pinta-aloihin mukaan myös osakaskunnan omistamat metsät, joita ei ole liitetty yhteismetsäänne.

8a. Mikä on yhteismetsänne kokonaispinta-ala? Hehtaaria:

8b. Metsäpinta-ala? Hehtaaria: _____

8c. Entä metsätaloukskäytössä olevan metsän pinta-ala? Hehtaaria:

9. Missä yhteismetsänne metsät pääosin sijaitsevat?

- Etelä-Suomi (Uusimaa, Kanta- ja Päijät-Häme, Kymenlaakso, Etelä-Karjala)
 Itä-Suomi (Etelä- ja Pohjois-Savo, Pohjois-Karjala)
 Länsi-Suomi (Etelä- ja Keski-Pohjanmaa, Keski-Suomi, Pirkanmaa, Satakunta, Varsinais-Suomi)
 Pohjois-Suomi (Pohjois-Pohjanmaa, Kainuu, Lappi)

10. Kuinka tärkeitä seuraavat asiat ovat yhteismetsänne toiminnan kannalta?

Arvioikaa kunkin asian tärkeyttä asteikolla: 1 = Ei lainkaan tärkeä ... 5 = Erittäin tärkeä.

	Tärkeys					
	1 Ei lainkaan tärkeä	2	3	4	5 Erittäin tärkeä	En osaa sanoa
Tasaiset puunmyyntitulot	()	()	()	()	()	()
Yhteismetsän pinta-alan kasvattaminen	()	()	()	()	()	()

Luonnonsuojelu	<input type="checkbox"/>	<input type="checkbox"/>	<input type="checkbox"/>	<input type="checkbox"/>	<input type="checkbox"/>	<input type="checkbox"/>
Sijoitustoiminta	<input type="checkbox"/>	<input type="checkbox"/>	<input type="checkbox"/>	<input type="checkbox"/>	<input type="checkbox"/>	<input type="checkbox"/>
Kalastusmahdollisuudet	<input type="checkbox"/>	<input type="checkbox"/>	<input type="checkbox"/>	<input type="checkbox"/>	<input type="checkbox"/>	<input type="checkbox"/>
Metsästysmahdollisuudet	<input type="checkbox"/>	<input type="checkbox"/>	<input type="checkbox"/>	<input type="checkbox"/>	<input type="checkbox"/>	<input type="checkbox"/>
Ulkoilumahdollisuudet	<input type="checkbox"/>	<input type="checkbox"/>	<input type="checkbox"/>	<input type="checkbox"/>	<input type="checkbox"/>	<input type="checkbox"/>
Metsätalouden tehokas harjoittaminen	<input type="checkbox"/>	<input type="checkbox"/>	<input type="checkbox"/>	<input type="checkbox"/>	<input type="checkbox"/>	<input type="checkbox"/>
Sukutilan pitäminen yhtenäisenä	<input type="checkbox"/>	<input type="checkbox"/>	<input type="checkbox"/>	<input type="checkbox"/>	<input type="checkbox"/>	<input type="checkbox"/>
Tonttien myynti tai vuokraus	<input type="checkbox"/>	<input type="checkbox"/>	<input type="checkbox"/>	<input type="checkbox"/>	<input type="checkbox"/>	<input type="checkbox"/>
Metsäsuunnitelman noudattaminen	<input type="checkbox"/>	<input type="checkbox"/>	<input type="checkbox"/>	<input type="checkbox"/>	<input type="checkbox"/>	<input type="checkbox"/>

11. Miten luonnehditte yhteismetsäanne sen syntyhistorian tai nykyisen luonteen perusteella?

(Valitkaa vain yksi kohta, joka on kuvaavin. Jos useita sopivia vaihtoehtoja, painotetaan tämän hetkistä tilannetta.)

- Asutusyhteismetsä (usean asutustilan yhteiseen hallintaan luovutetusta metsistä perustetut)
- Isojakoyhteismetsä (Isojaossa valtion luovuttamista metsistä perustetut)
- Lisämaayhteismetsä (ensimmäiset, 1800-luvun lopulla ja 1900-luvun alussa Suomeen perustetut)
- Porotilallisten yhteismetsä (porotilallisten muodostamat, Pohjois-Suomi)
- Organisaatiovetoinen yhteismetsä (sopimus pohjaisesti, esim. kunnan tai metsäyhtiön toimesta perustetut)
- Sijoittajien yhteismetsä (pääomasijoittajien sijoitusmielessä perustetut)
- Suvun yhteismetsä (sukulaisten perustetut)
- Tilusjärjestelyissä tai uusjaossa muodostettu yhteismetsä (uuden kiinteistöjaon yhteydessä perustetut)
- Jokin muu, mikä _____

12. Miten arvioitte yhteismetsäanne pinta-alan kehittyvän seuraavan 5 vuoden (2013-2017) aikana?

(Valitkaa yksi, todennäköisin vaihtoehto.)

- Ei muutu.
- Yhdistetään toiseen yhteismetsään.
- Yhteismetsämme puretaan.
- Yhteismetsämme pienenee, arviolta hehtaarilla:

Yhteismetsämme kasvaa, arviolta hehtaarilla:

Seuraavaksi kysyisin metsäsuunnitelmastanne, hakkuumahdollisuuksista ja asiakkuussopimuksistanne.

13. Miltä vuodelta yhteismetsänne voimassa oleva metsäsuunnitelma on?

Vuodelta: _____

14. Mikä on yhteismetsänne metsäsuunnitelman mukainen vuotuinen kestävä hakkuusuunnite seuraaville 5-10 vuodelle (2013-2022)?

Kuutioina vuodessa:

Yhteensä: _____

Tukkipuuta: _____

Kuitupuuta: _____

Muuta puuta: _____

Jos muuta puuta, mitä? _____

15a. Onko yhteismetsällänne puukaupallisia asiakkuussopimuksia?

(Tarvittaessa: esimerkiksi jäsenetusopimus, metsäpalvelusopimus, puukaupan tai metsänhoidon yhteistyösopimus)

Kyllä

Ei

15b. Kenen seuraavien toimijoiden kanssa?

Metsäteollisuusyritysten kanssa (esim. Metsä Group, Stora Enso Metsä, UPM)

Metsänhoitoyhdistysten kanssa

Metsäpalveluyritysten kanssa

Muun toimijan kanssa, minkä tai kenen?

Seuraavaksi muutama kysymys yhteismetsänne 2000-luvun puukauppoihin liittyen.

16. Kuinka usein yhteismetsänne on myynyt puuta 2000-luvulla?

(Valitkaa yksi vaihtoehto, joka kuvaa parhaiten puukauppojanne.)

Useamman kerran vuodessa

Kerran vuodessa

Joka toinen vuosi

Noin kerran 5 vuodessa

Harvemmin kuin kerran 5 vuodessa

() Ei lainkaan puukauppoja 2000-luvulla

17. Mikä on ollut yleisin käytäntö yhteismetsänne puukaupoissa 2000-luvulla?

(Valitkaa yksi vaihtoehto, joka kuvaa parhaiten puukauppojanne.)

- () Pysty- tai hankintakauppa suoraan (kilpailutetun) puunostajan kanssa.
 () Pysty- tai hankintakauppa metsänhoitoyhdistyksen valtakirjalla.
 () Pysty- tai hankintakauppa puunostajayrityksen kanssa solmitun asiakkuussopimuksen perusteella.
 () Toimituskauppa (yhteismetsän organisoima puutoimitus terminaaliin tai suoraan asiakkaalle).
 () Muu käytäntö, mikä? _____

Tarkastellaan seuraavaksi yhteismetsänne tekemiä puukauppoja viime tilikautena (2012).

18. Kuinka monta puukauppaa yhteismetsänne teki viime tilikautena?

(Tarvittaessa: arvioi kauppojen määrää)

Yhteensä kauppaa: _____

19. Mikä oli yhteismetsänne puukauppojen kokonaispuumäärä viime tilikautena?

Miten puumäärä jakaantui tukki-, kuitu- ja energiapuuhun?

Yhteensä kuutiota: _____

Tukkipuuta kuutiota: _____

Kuitupuuta (sisältäen pikkutukit) kuutiota: _____

Energiapuuta (esim. polttopuu, rankapuu, hakkuutähteet, kannot) kuutiota: _____

Muuta puuta kuutiota: _____

Jos muuta puuta, mitä? _____

20. Mille puunostajatahoille yhteismetsänne myi puuta viime tilikautena?

- [] Harvestia
 [] Metsä Group (Metsäliitto)
 [] Stora Enso
 [] UPM (UPM-Kymmene)
 [] Muu puunostaja, mikä tai mitkä?

Seuraavissa kysymyksissä tarkastellaan yhteismetsänne tekemää viimeisintä puukauppaa.

21. Minä vuonna yhteismetsänne myi viimeksi puuta?

Vuonna: _____

22. Mikä oli yhteismetsänne viimeisimmän puukaupan koko?

Yhteensä kuutiota: _____

23. Mille puunostajatahoille yhteismetsänne myi puuta viimeisimmässä puukaupassa?

- Harvestia
 Metsä Group (Metsäliitto)
 Stora Enso
 UPM (UPM-Kymmene)
 Muu puunostaja, mikä tai mitkä?
- _____

24. Mikä oli yhteismetsänne viimeisimmän puukaupan kauppamuoto?

- Pystykauppa
 Hankintakauppa
 Valtakirjakauppa
 Toimituskauppa (puutoimitus terminaaliin tai suoraan asiakkaalle)
 Muu kauppamuoto, mikä? _____

25. Kuinka tärkeäksi yhteismetsänne koki seuraavat asiat viimeisimmässä puukaupassa?

Arvioikaa kunkin asian tärkeyttä asteikolla: 1 = Ei lainkaan tärkeä ... 5 = Erittäin tärkeä.

	Tärkeys					
	1 Ei lainkaan tärkeä	2	3	4	5 Erittäin tärkeä	En osaa sanoa
Puunostajayrityksen hyvä maine	()	()	()	()	()	()
Hyvät kokemukset puunostajasta aiemmissa puukaupoissa	()	()	()	()	()	()
Kaikki puutavaralajit ostettiin	()	()	()	()	()	()

Puunostajan joustavuus (puun korjuu- ja maksuaikataulut)	()	()	()	()	()	()
Puunostajan aktiivisuus puukaupassa	()	()	()	()	()	()
Puunostajayrityksen kanssa tehty asiakkuussopimus ja sen edut (mm. bonukset, hinnantarkistukset)	()	()	()	()	()	()
Pitkäaikainen puukauppasuhde	()	()	()	()	()	()
Tarjotut puutavaralajien mitta- ja laatuvaatimukset	()	()	()	()	()	()
Tuttu puunostaja	()	()	()	()	()	()
Puun hyvä hinta	()	()	()	()	()	()

26. Onko yhteismetsänne kokonaisuutena tyytyväinen viimeisimpään puukauppaan?

(Valitkaa yksi vaihtoehto, joka kuvaa parhaiten puukauppatyytyväisyyttänne.)

- () Erittäin tyytyväinen
- () Melko tyytyväinen
- () Ei tyytyväinen, eikä tyytymätön
- () Melko tyytymätön
- () Erittäin tyytymätön

(Tarvittaessa: perustelut)

27. Arvioikaa, tekeekö yhteismetsänne myös seuraavan puukaupan saman puunostajayrityksen kanssa?

- () Varmasti teemme
- () Todennäköisesti teemme
- () Emme todennäköisesti tee
- () Emme varmasti tee

() En osaa sanoa

28. Haluaisitteko vielä lopuksi mainita jotakin yhteismetsistä, tästä kyselystä tai muusta asian tiimoilta? Sana on vapaa, olkaa hyvä!

Suuret kiitokset kyselyyn vastaamisesta ja yhteismetsätoiminnan edistämisestä!

Taustatiedot

YHTEISMETSÄ	_____
MAAPINTA-ALA, ha	_____
KOKONAISPINTA-ALA, ha	_____
YHTEYSHENKILÖ	_____
PUHELINNUMERO	_____
PUHELINNUMERO 2	_____
YHTEYSHENKILÖ 2	_____
PUHELINNUMERO	_____
KATUOSOITE	_____
POSTINUMERO	_____
POSTITOIMIPAikka	_____