

TAMPEREEN ETELÄPUISTON TÄYDENNYSRAKENTAMINEN
– ASUNTOSUUNNITTELUN MAHDOLLISUUDET

DIPLOMITYÖ

Christa Björklund
Tampereen teknillinen yliopisto
Arkkitehtuurin koulutusohjelma
Tarkastaja: Markku Hedman
Kevät 2015



TAMPEREEN ETELÄPUISTON TÄYDENNYSRAKENTAMINEN – ASUNTOSUUNNITTELUN MAHDOLLISUUDET

DIPLOMITYÖ

Christa Björklund

Tampereen teknillinen yliopisto

Tuotantotalouden ja rakentamisen tiedekunta

Arkkitehtuurin koulutusohjelma

Tarkastaja: Markku Hedman

Kevät 2015

Kiitos

Markku Hedmanille työn ohjauksesta

Juhalla, äidille, isälle, fammolle, faffalle, siskolle
ja ystäville tuesta ja kannustuksesta

TIIVISTELMÄ

TAMPEREEN TEKNILLINEN YLIOPISTO

Arkkitehtuurin koulutusohjelma

Christa Björklund: Tampereen Eteläpuiston täydennysrakentaminen – Asuntosuunnittelun mahdollisuudet

Diplomityö, 70 sivua, 6 liiteplanssia, toukokuu 2015

Tarkastaja: professori Markku Hedman

Diplomityön suunnittelualue sijaitsee Tampereen Eteläpuistossa. Alueella on järjestetty kansainvälinen arkkitehtuurikilpailu. Eteläpuisto sijaitsee erinomaisella paikalla ydinkeskustan, Pyynikin ulkoilumaastojen ja Pyhäjärven välissä. Tampereen kaupungilla on tavoitteena rakentaa alueelle asuntoja 1 300 - 1 800:lle asukkaalle vuoteen 2030 mennessä.

Työni on suunnitelmapainotteinen ja rajautuu pienemmälle korttelialueelle, missä tutkin alueen arvoja ja asumisen mahdollisuuksia täydennysrakentamisen näkökulmasta. Eteläpuistossa on paljon potentiaalia synnyttää monimuotoinen täydennysrakentamisen alue, huomioiden sen historia, identiteetti, vihreä puistomainen ympäristö sekä nykyinen toiminta. Täydennysrakennettaessa on mahdollisuus luoda jotain uutta tai pahimmassa tapauksessa tuhota alueen olemassa olevia arvoja. Jokaisella alueella on oma potentiaalinsa. Rakennettaessa jo olemassa olevaan kaupunkirakenteeseen, on mahdollisuus luoda jotain erityistä olemassa olevan identiteetin päälle ja rikastuttaa aluetta.

Asuminen on jaoteltu teemoihin, yhteisöllisyys, muunneltavuus sekä työ yhdistettynä asumiseen. Ihmisen elämä on muuttunut yksilökeskeisemmäksi, työn ja vapaa-ajan sekoittuessa keskenään. Nykyihmisen elämä on muuttunut ja sen on näyttävä myös asumisratkaisuissa. Asuntojen on joustettava erilaisissa elämäntilanteissa. Haluan suunnitelmallani välittää inhimillisen näkökulman. Työn tavoitteena, on tehdä asumisesta mahdollisimman mielekästä sen asukkaalleen hyvin suunnitellussa kaupunkiympäristössä.

THESIS ABSTRACT

TAMPERE UNIVERSITY OF TECHNOLOGY

Master's Degree Programme in Architecture

Christa Björklund: The City Center of Tampere Expanding to Eteläpuisto Park – The Possibilities of Housing Design

Master's Thesis:, 70 pages, 6 Appendix posters, May 2015

Advisor: Professor Markku Hedman

My master's thesis planning area is located in the City of Tampere at the Eteläpuisto park area. In the area, there were held an international planning competition. Eteläpuisto park is located between the city center, Pyyikki Hill area and Pyhäjärvi Lake. The City of Tampere have a goal to increase the number of inhabitanance to 1300- 1800 by the year 2030.

When the city center is expanding to a park area, there is a concern that the existing values of the area will be destroyed when a new housing area is built. On the other hand there is a great opportunity to create a rich environment. That takes into account history, identity, green area and existing activities.

My master's thesis is focused on housing design. How housing design can make its residents life more preferable. For example cohousing, flexibility and work combined to housing design can make living more current. With my master's thesis I want to point out a human viewpoint on housing design in an expanding city.



Alkusanat

Diplomityön tekeminen on ollut haastavaa ajallisesti sekä, miten rajata työtä riittävästi, jotta kokonaisuus säilyy yhtenäisenä, koska moni aihe arkkitehtuurin saralta on niin kovin kiinnostava. Työn tekeminen on ollut toisaalta mielekästä, tutkiessa itseäni kiinnostavia aiheita, peilaten tietoja vanhaan opittuun sekä oppia paljon uutta. Paljon tietoa ja ajatuksia jää diplomityön ulkopuolelle, mitä tästä prosessista olen saanut, mutta mistä minulle on paljon hyötyä tulevaisuudessa.

Aihe valikoitui minulle asuntopuunnittelun jatkokurssilla, missä aiheena oli yhteisöllisyys ja alueena Tampereen Eteläpuisto. Halusin perehtyä aiheeseen, miten suunnitella asumismuotoja, jotka vastaavat erilaisten ihmisten tarpeisiin eri elämäntilanteissa. Syy miksi lapsesta lähtien olen halunnut valmistua tälle alalle, on ollut kiinnostus asumiseen ja miten arkkitehtinä voi eläytyä, asukkaan kokemuksiin ja tarpeisiin. Lapsena suunnittelin hiirille asuntoja puihin. En tiedä olenko tällä työllä päässyt puusta pidemmälle, mutta toivon että työni pystyy johdattelemaan selkeästi ajatusteni lähteille ja esittelemään minkälainen prosessi tämä minulle on ollut.

Turussa, 5.5.2015

Christa Björklund



Kuva 2. Tunnelmakuva alueelta
Piiput alueen ominaispiirteitä

Sisällysluettelo

Johdanto

1. Taustaa alueesta

1.1 Eteläpuiston kilpailu

1.2 Diplomityön rajaus

1.3 Alueen arvot ja epäkohdat

2. Suunnitelma

2.1 Suunnittelun arvot ja tavoite

2.2 Lähtökohdat

2.3 Piirustukset

3. Asuminen

3.1 Yhteisöllinen asuminen

3.2 Muunneltavuus

3.3 Työ yhdistettynä asumiseen

4. Lopuksi

5. Lähdeluettelo



Kuva 3. Tunnelmakuva alueelta
Säilytettävää vanhaa puustoa,
Koulukadunkenttä taustalla

Johdanto

Tampereen Eteläpuiston aluetta on tutkittu kansainvälisen kilpailun keinoin sekä työryhmin. Eteläpuistosta on myös tehty aluesuunnitelma diplomityönä. Omassa työssäni haluan syventyä alueen syvemmälle tasolle. Minkälaista uutta täydennysrakentamista Eteläpuiston alue voi tarjota asuntotasolla sekä tuoda esille alueen arvot. Koska aluetta on jo paljon tutkittu aluesuunnittelun näkökulmasta ja sen toiminnoista, työni rajautuu pääosin korttelialueeseen sekä asuntosuunnittelun mahdollisuuksiin. Työni toimikoon keskustelun avauksena sille.

Työni on suunnitelmapainotteinen. Tekstillä pyrin kertomaan omista suunnitteluperiaatteistani. Tekstin ohella, väritän ajatuksiani ajatuskuville. Alussa kerron taustaa alueesta, minne suunnitelma sijoittuu ja sen arvoista. Seuraavassa kappaleessa tuon esille suunnitelman lähtökohtia. Lopuksi päästään itse asumiseen, joka on jaoteltu teemoihin, yhteisöllisyys, muunneltavuus sekä työn yhdistäminen asumiseen. Haluan suunnitelmallani välittää inhimillisen näkökulman. Työn tavoitteena on tehdä asumisesta mahdollisimman mielekästä sen asukkaalleen. Työlläni pyrin vastaamaan, miten täydennysrakentamisen kohteessa voidaan erilaisilla asuntosuunnittelun mahdollisuuksilla tuottaa viihtyisää asumista ihmiselle.



Kuva 4. viistoilmakuva, Tampereen keskus syksyllä etelästä, kilpailualue etualalla. Kuva Hannu Vallas/Lentokuva Vallas Oy, 2011

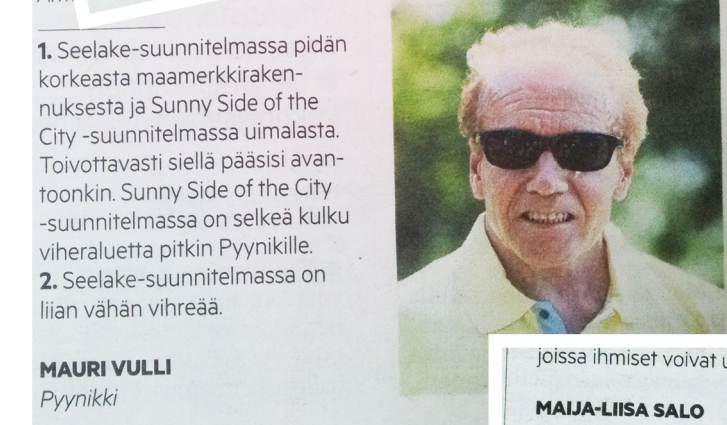
1 Taustaa alueesta

1.1 Eteläpuiston kilpailu

Diplomityöni sijaitsee Tampereen Eteläpuiston arkkitehtuurikilpailun alueella, joka käytiin 6.9.2013-19.5.2014. Kilpailu oli kansainvälinen kutsukilpailu. Kilpailun tarkoituksena oli tuottaa suunnitelma-aineistoa kaupungin tulevaa päätöksentekoa varten. Tavoitteena on rakentaa vuoteen 2030 mennessä asuntoja 1 300 - 1 800:lle asukkaalle. Ehdotukset "Sunny Side of the City" ja "Seelake" olivat kilpailun voittajia.



Kuva 5. Kilpailuohjelman rajaus



Kuva 6. Ote Aamulehdestä 20.5.2014 haastateltavat arvioivat kahta voittanutta ehdotusta "Sunny Side of the City" ja "Seelake"



Sivulla on ote Aamulehden leikkeistä 20.5.2014, missä tamperelaiset kertovat mielipiteitä kilpailutuloksista. Kohtaavatko kaupunkilaisen asukkaan arvot, kaupungin ja tulevan rakennuttajan kanssa? Yksi syy valita tällainen diplomityöaihe oli se, että monesti tehokkuus sulkee pois ihmisen tarpeet. Ne eivät mielestäni ole ristiriidassa keskenään. Taloudellinen tehokkuus ei sulje pois viihtyisää ympäristöä, vaikka näin useasti käykin.

Haluan työlläni huomioida, että täydennysrakennettaessa ei ainoastaan kiinnitetä huomiota, miten paljon voidaan rakentaa kerrosluukuina tai kerrosneliöinä. Täydennysrakentamisessa on huomioitava muitakin arvoja, jotta täydennysrakentaminen on kestävää kaupunkikuvallisesti ja ja asuminen on viihtyisää. Näin ollen saadaan myös se taloudellinen hyöty. Seuraavassa kappaleessa tästä lisää, missä perehdyn suunnitteluni arvoihin.

Kuva 7. Ote arkkitehtuurikilpailun tuloksista



1. Taustaa alueesta

1.2 Diplomityön rajaus

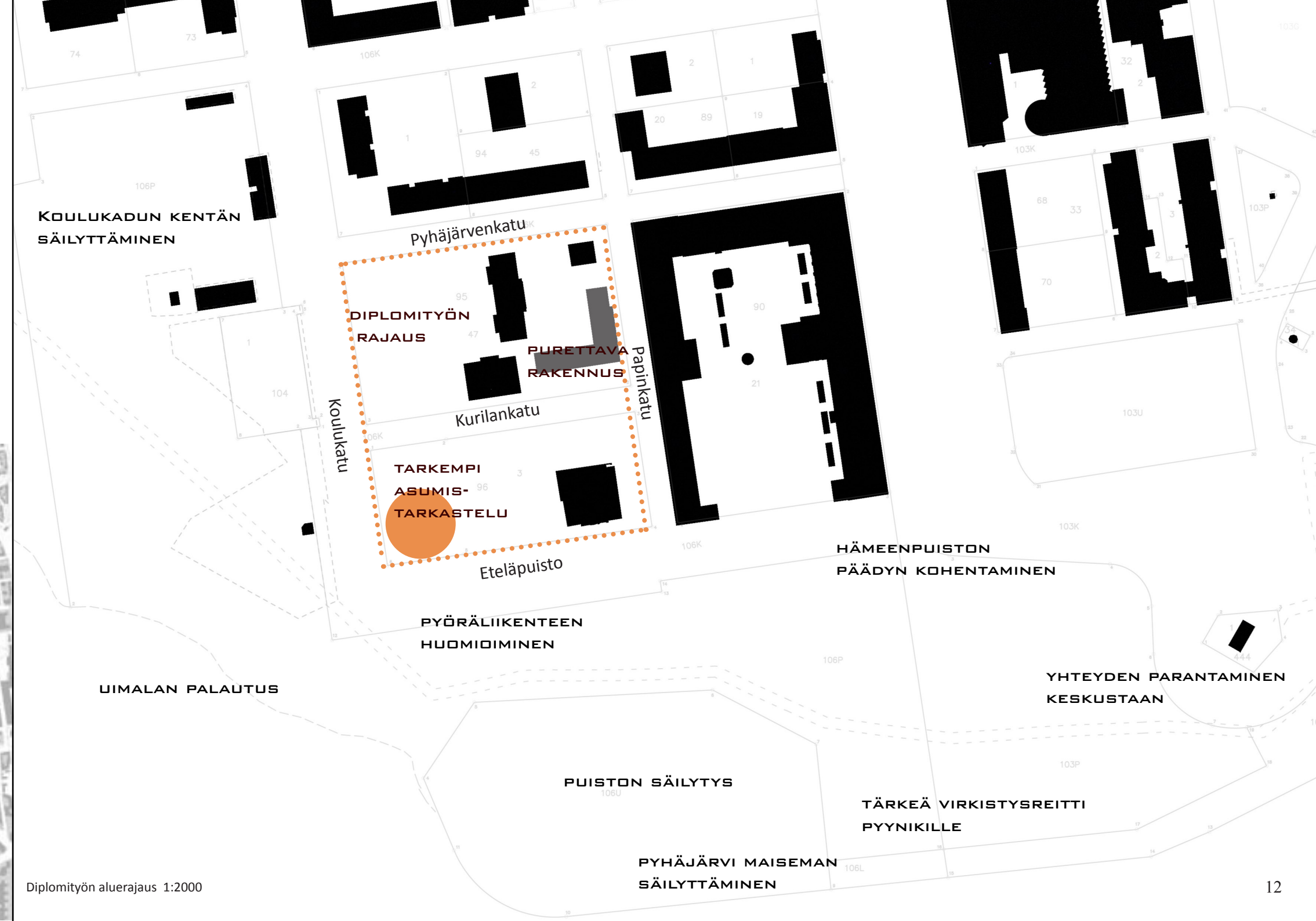
Eteläpuisto sijaitsee Tampereen keskustassa Hämeenpuiston päädyssä. Se rajautuu Pyhäjärven ja Pynnikin ulkoilumaastoihin. Eteläpuistoon on kova paine täydennysrakentamiseen, sen oivan sijainnin vuoksi. Alue on pääosin puistomaisessa käytössä. Siksi olisikin hyvä muistaa, että alue ei jyräydy kokonaan asuntotuotannon alle. Alue toimii kaupunkilaisten henkireikänä. Toisaalta alueen saavutettavuutta on parannettava, jotta se tulee kiinteämmin osaksi keskustaa. Ratinan sillan liikennejärjestelyt katkaisevat yhteyden. Sillan alitus olisi syytä parantaa viihtyisämmäksi.

Diplomityön tarkastelualue rajautuu Pyhäjärvenkadun, Papinkadun, Eteläpuiston ja Koulukadun väliselle kaupungin omistamalle alueelle. Valitsin tämän alueen Eteläpuistosta, koska rajausalueella on hyödynnettävää vanhaa rakennuskantaa, jotka luovat alueelle identiteettiä sekä viihtyisyyttä.

Kilpailuohjelmasta poiketen olen halunnut säilyttää Pyhäjärvenkadun ja Kurilankadun välissä olevan vanhan kulkutautisairaalan, rakennettu vuosina 1895-1953. Ainoastaan vanha lämpökeskus ja muuntaja, 1951, puretaan, mutta sen punatiilinen piippu säilytetään.

Viereiselle sivulle olen lisännyt tärkeitä teemoja koko alueelle. Koulukadun kentän säilyttäminen on yksi tärkeistä teemoista. Koulukadun kenttä on alueelle identiteetin määrittäjä, kuin myös koko Tampereelle. Koulukadun kentän säilyttäminen on alueen peruslähtökohdista, kuten myös puistomaisen ympäristön.

Koulukadun kenttä sijaitsee Koulukadun ja Tiiliruukinkadun kulmassa. Korkealaitainen kiekkokaukalo ja katsomo valmistuivat vuonna 1945, ja vuosina 1955-56 Koulukatu rakennettiin Suomen ensimmäiseksi tekojääradaksi. Myöhemmin rakennettu kenttä on muuttanut alkuperäistä kokonaisuutta. Koulukadun kenttä vaatii peruskorjausta, minkä vuoksi kaupunki harkitsee sen siirtämistä. (Eteläpuiston ja sen lähialueiden kansainvälinen suunnittelukilpailu, kilpailun säännöt ja ohje osallistumishakemuksen laatimiseksi, 2013)



1. Taustaa alueesta

1.3 Alueen arvot ja epäkohdat

Kuvat kuvaavat suunnittelualueen plussia ja miinuksia. Alue on tällä hetkellä melko epäsiistissä kunnossa. Alueella liikkussa tulee hylätyn alueen tunnelma, mutta tarkemmin tarkasteltuna sieltä löytyy elämää ja teemoja, joita haluan säilyttää suunnitelmassani. Alueen ongelmana on ettei sitä ole pidetty kunnossa vuosiin. Pihat ja rakennukset ovat päässeet ränsistymään. Alue kaipaa autojen sijaan ihmisiä ja huolenpitoa.

Historia näkyy alueella. Se on osa paikan viehätystä. Eri vuosikymmenien ja tyylliset rakennukset luovat aikakerrostumaa punatiilisten piippujen ohella. Kulkiessa Kurilankatua näkee Klingendahlin jämerän punatiilisen julkisivun, joka rajaa suunnitelueta. Ja jalkojen alla mukulakivet. Astuessaan Kurilankadulta kortteleihin sisään, huomaa olevan puistossa. Vaikka kortteleista on tilaa täydennysrakentamiselle, ne eivät tunnu tyhjiltä. Isot puut rajaavat tilaa. Kasvillisuus on vallannut alueen. Puita säilyttämällä mahdollisimman paljon, säilytetään tunne siitä, että sijaitaan puistoalueen vieressä.

Alue on rinteessä päällä, avautuen etelään, kohti Pyhäjärveä, puiston jäädessä alarinteeseen. Rakennukset ovat matalia ja valo pääsee kiertämään hyvin. Vaikka paikka vaikuttaa ensikatsomalta hylätyltä, alueella näkyy ihmisen kädenjälki ja se tekee paikasta viihtyisän ja mielenkiintoisen. Vaikka kaupunki ei ole pitänyt huolta alueesta, sen asukkaat muokkaavat sitä viihtyisämmäksi. Korttelialueella on muutaman taiteilijan työhöne ja taide on lähtenyt leviämään ulkotiloihin asti.

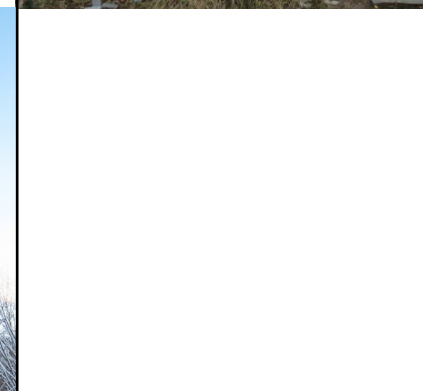
Paikasta huokuu, että alue on ollut aikaisemmin paremmassa käytössä. Eteläpuisto on nukkunut toista vuosikymmentä ja on nyt heräämässä eloon.

PLACE- MAKING

HISTORIA



RAKENNUKSET
PIIPPU
PUNATIILI
MUKULAKIVI



NÄKYMÄT
MATALAT MASSAT
VALO

PUISTO



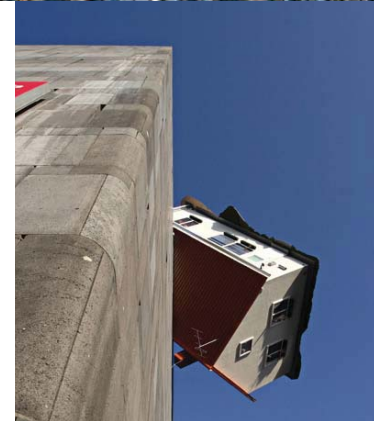
PUUT
VEHREYS



ASUMATTOMUUS

VÄLINPITÄMÄTTÖMYYS

AUTOT



2. Suunnitelma

2.1 Suunnittelun arvot ja tavoite

Tampereen Eteläpuiston täydennysrakentaminen on minusta kiinnostava aihe sen ajankohtaisuuden sekä monimuotoisuuden vuoksi. Minua kiinnostaa, miten kasvavat kaupungit vastaavat täydennysrakentamisen paineeseen. Miten täydennysrakentaa, jotta alueen olemassa olevat arvot säilyvät, mutta mahdollistetaan myös sen kasvu. Kaupungilla on taloudellisia tavoitteita, mutta sen on myös huomioitava asukkaan näkökulma. Miten voi suunnitella, viihtyisää ympäristöä kaupunki- kortteli- ja asuntotasolla?

Koen, että se saavutetaan suunnittelulla, joka mahdollistaa asukkaan oman kädenjäljen näkymisen. Ympäristö ei ole valmiiksi määriteltyä vaan antaa tilaa asukkaan toiveille. Koen, että kaupunkitila ilman ihmisiä ei ole kaupunki. Ihmiset tekevät kaupunkiympäristöstä viihtyisän, ne synnyttävät sen eloon. Kaupunki ilman ihmisiä on raunio (Taina Rajanti 1999). Mikä sitten tuo ihmisiä kaupunkitilaan viihtymään? Ihmiset haluavat nähdä muita ihmisiä, olla luovia sekä olla osana ympäristöä. Haluan työlläni ilmaista yksilön näkökulman, mitä alueen olemassa olevat arvot merkitsevät, tässä tapauksessa Eteläpuiston merkitys sen kaupunkilaisilleen. Sekä tutkia, minkälaisia asuntoratkaisuja kaivataan palvelemaan nykyihmisen tarpeita.



Tällä hetkellä moni kaupunki miettii, miten keskusta-alueita voisi täydennysrakentaa. Aihe on merkittävä ja ajankohtainen kaupunkisuunnittelussa. Asian voi nähdä monelta kantilta. Kaupungeilla on tavoitteena saada lisää veronmaksajia, kun alueen työssäkäyvät muuttavat naapuruskuntiin. Toisaalta suurten kaupunkien väestö jatkaa kasvuaan, kun maaseudut tyhjenevät. Tärkeimpänä asiana pidän keskusta-alueen tiivistämistä ekologisista syistä. Kaupunkien olemassa olevaa infrastruktuuria on hyödynnettävä. Miten sitten kaupunkeja täydennysrakennetaan, kun kasvupainetta on ja taloudellisia sekä ekologisia syitä löytyy?

Keskusta-alueita täydennysrakennettaessa tärkeää onkin huomioida olemassa olevat arvot, sillä uudella rakennuskannalla on merkittävä merkitys kaupunkirakenteelle sekä ”paikan hengelle”. Nykytrendinä on ollut tornirakentaminen keskusta-alueelle. En sinänsä vastusta korkeaa rakentamista, mutta tämän hetkisen rakentamisen laadun takia voidaan tornitaloilla pilata kaupunkimaisemat. Toivoisin myös, että kaupungit harkitsisivat tarkkaan, miten kaupunkeja täydennysrakennetaan. Suomalaisissa kaupungeissa rakennuskanta on pääasiassa matalaa ja elämme väljästi. Tornirakentamisella muutamme merkittävästi kaupunkirakennetta, mutta sinänsä jokainen sukupolvi jättää leimansa kaupunkirakenteeseen. Kaupunkien hienous piilee sen kerrostuneissa fragmenteissa, mutta uuden kerroksen luominen vaatii tarkkaa suunnittelua.



Kuva 9. Mielikuvia, onko rakennettu ympäristömme riittävän luovaa?



Jos katsomme ajassa taaksepäin, ovat edelliset sukupolvet olleet samojen kysymysten ääressä. Miten kaupungit rakennetaan? Onko jotain, mitä voimme oppia? Modernin kaupunkisuunnittelun lähtökohtiin kuului vahvasti suunnittelun standardisointi sekä asumisen, työn, vapaa-ajan ja liikenteen eriytyminen omiin vyöhykkeisiin. Taustalla oli hyviä ajatuksia parantaa ihmisen arkea teollistuvassa ympäristössä. Halu oli luoda vihreää hyvinvointia lisäävää ympäristöä. Eri elämisen osa-alueet eriytettiin viheralueilla.

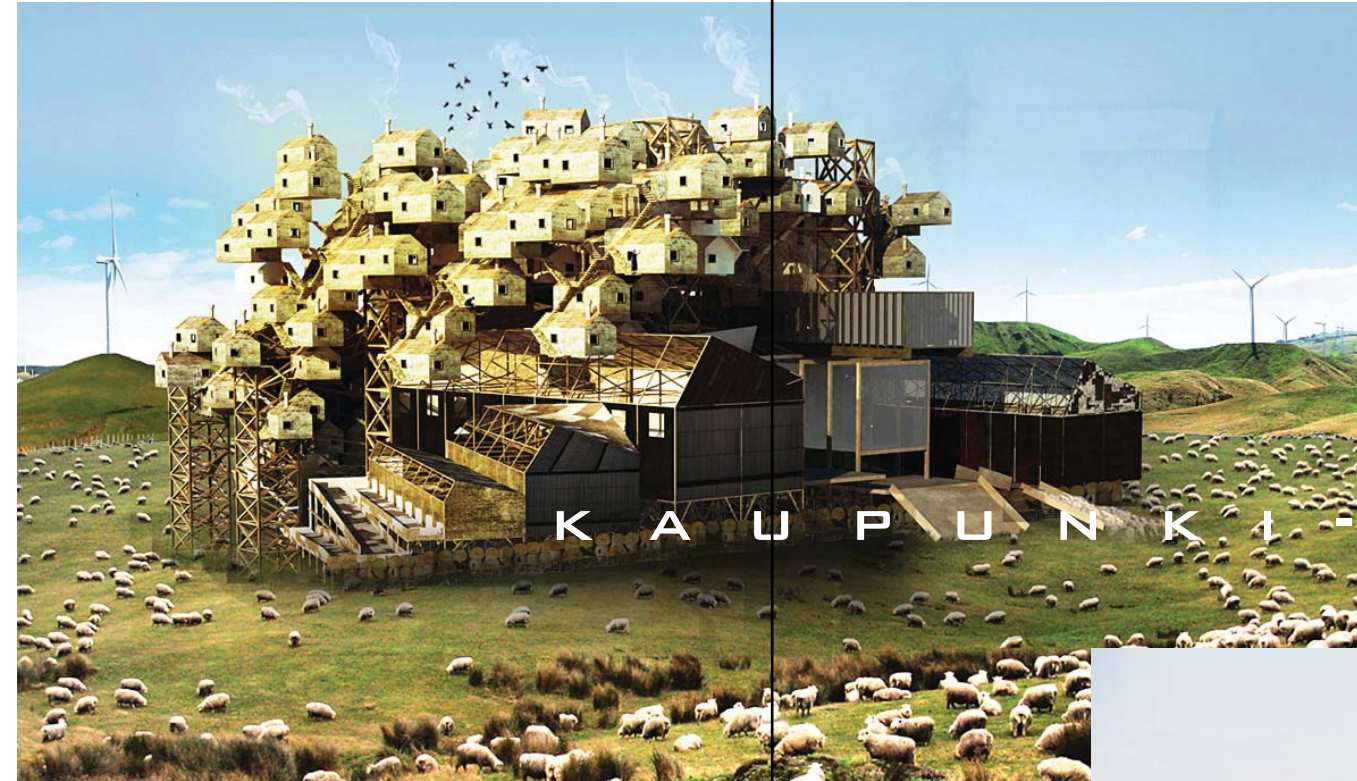
Nyt kun ajan tuotoksia tarkastelee, ne eivät herätä ensimmäisenä ajatuksia viihtyisästä ympäristöstä. Mikä sitten meni pieleen? Ongelmaksi muodostui samanlaisen mallin toistaminen paikasta sekä kontekstista riippumatta. Paikan oma identiteetti ja arvot jäivät vahvan idealismin varjoon. Tämä on asia, josta toivon oppivamme, ettemme sokeasti noudata yhtä ”oikeaa kaavaa”. Itse haluan omassa suunnittelutyössäni karttaa tietyn mallin mukaista suunnittelua, koska jokainen paikka on erilainen, oman historian, kulttuurin, topografian ja asukkaiden suhteen. Suunnittelijan on tärkeää, osata havainnoida paikan olemassa olevat arvot. Standardisovalle modernismin aatteelle löytyy monia vasta-ajattelijoita kuten Christopher Alexander. Hänen vertauskuvansa siitä, miten jokaisen tuolin pitäisi olla erilainen, koska jokainen on yksilö, herättää ajatuksen siitä kuinka standardisoidussa ympäristössä elämme. Hänen luentonsa käsitteli paikanhengen eli arvojen löytämistä ja sitä, miten paikan on joustettava muutoksissa (Christopher Alexander 2011).

Toisaalta olemme helposti kritisoimassa modernin kaupungin aatteita, joiden lähtökohdat olivat periaatteessa hyvät, mutta taloudellinen ja tehokkuusajattelu muokkasivat sitä radikaalisti. Teemmekö nyt samanlaisia virheitä? Meidän ensisijaisena tavoitteena pitää olla viihtyisän ympäristön luominen, joka sittemmin synnyttää myös taloudellisia mahdollisuuksia. Nykyihmisen arki on muuttunut, ei ole järkevää eriyttää asumista, työtä, vapaa-aikaa tai liikennettä, jotka ovat nykykaupunkilaisen jatkuvassa päällekkäisessä ja muokkautuvassa käytössä. Nämä arkiset askareet ovat muuttuneet ja asumisen ja ympäristön on muututtava sen mukana.

Kuva 10. Mielikuvia, huomioimmeko suunnittelussa yksilön halun yhteisöllisyyteen sekä ympäristön muokkaamiseen?

Mitä asuminen on ihmiselle nykypäivänä? Mietin monesti uuden kerrostaloalueen noustessa kaupungin liepeille, viihtyvätkö ihmiset todella näissä taloissa? Koti on ihmiselle rauhoittumisen paikka, mahdollisuus toteuttaa itseään. Rakennammeko taloja rakennusneliöiksi vai asumiseen? Vaikka modernismin aatteella oli paljon hyviä tarkoitusperiä, näen sen tappaneen ympäristön luovuuden sekä yksilöllisyyden. Ennen standardisoinnin ja sarjatuotannon aikaa ihmiset rakensivat ja muokkasivat itse omaa ympäristöään. Luovuus oli osana arkea sekä ympäristöä.

Uskon erilaisten pop-up -tapahtumien suosion kertovan siitä, miten ihmiset haluavat mahdollisuuden toteuttaa itseään sekä yhteisöllisyyttä. Moderni suunnittelu on ajan kuluessa unohtanut ihmisen. Sen alkuperäinen tarkoitus oli parantaa ihmisen arkea. Tilanne on kääntynyt väärinpäin. Viihtyisä ympäristö ei ole valmiiksi suunniteltua sarjatuotantoa. Moni hakeekin maaseudulta asioita, jotka puuttuvat nykykaupungeista, kuten yhteisöllisyyttä, pienimittakaavaisuutta, muunneltavuutta, luontoa, omaa pihaa sekä mahdollisuutta tuottaa lähiruokaa. Näitä kaikkia teemoja, voisi kuitenkin tukea kaupunkitilassa hyvällä suunnittelulla. Vaikka kritisoin modernismin aatetta, siellä taustalla oli kuitenkin ajatus ihmisestä. Ajatus siitä mitä "uusi ihminen" tarvitsee. Vastaako nykypäivän asuntosuunnittelu nykyihmisen tarpeisiin?



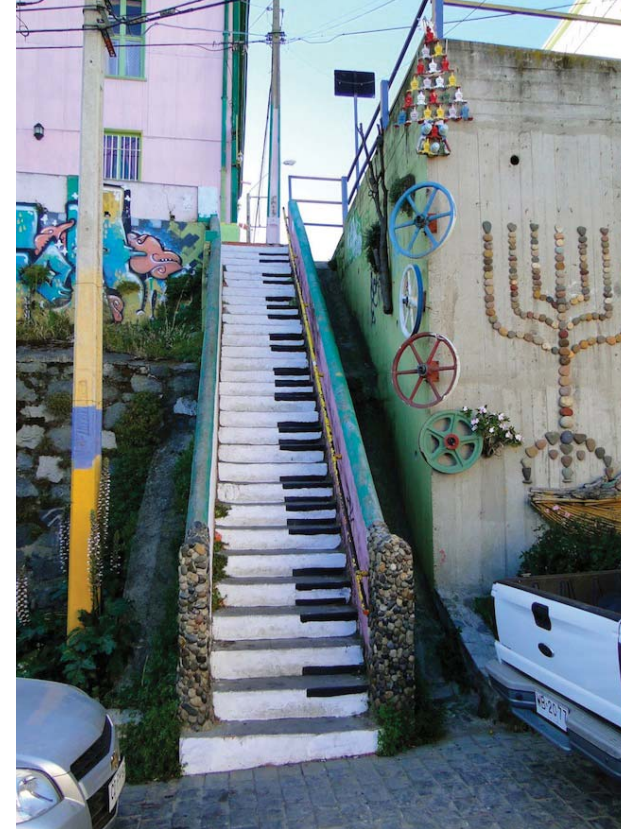
M A S E U T U



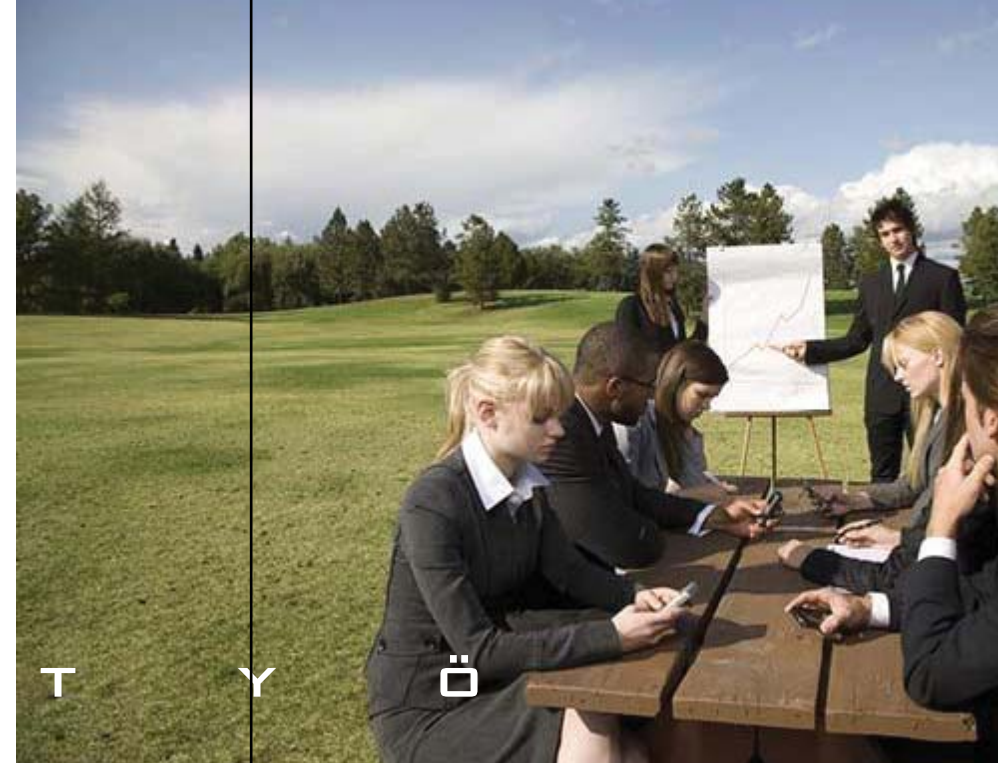
Eteläpuiston aluetta suunniteltaessa on tärkeää mahdollistaa ruohonjuuritason toimintaa. Alueelle toivoisin paikkoja, joita kaupunkilaiset saavat muokata ja vallata. Monesti kaupunkisuunnittelu on valunut kaupunkilaisten käsistä taloudellisiin ja poliittisiin päätöksiin.

Katutilojen merkitys kaupunkimaisemassa on merkittävä. Jos kadut näyttävät mielenkiintoisilta, myös kaupunki näyttää mielenkiintoiselta (Jane Jacobs 1961). Katutiloilla on paljon käyttämätöntä potentiaalia, jotka nivoutuvat asumiseen. Onneksi ruohonjuuritoiminta on vallannut katutiloja. Kaupunkisuunnittelun tasolla pitäisi enemmän luoda paikkoja, joissa asukkaat voivat toteuttaa itseään ja muovata ympäristöään.

Moni moderninajan tuotos huokuu tylsyyttä nimenomaan, koska siellä ei ole ihmisiä. Paljon parjatut lähiöt, näyttäytyvät erinäkökulmassa esimerkiksi Ravintolapäivänä. Ihminen käyttää ympäristöään, jos se antaa virikkeitä. Ympäristöllä on iso merkitys ihmisen hyvinvointiin. Osallistamalla ihmiset oman alueensa suunnitteluun sekä lisäämällä yhteisöllisyyttä voidaan vaikuttaa ihmisten sosiaalisiin ongelmiin. Isommassa mittakaavassa tätä toteutetaan, kuten erilaisissa kaupungin asukasaloissa. Luulen että, monelle byrokraattinen kaupunkisuunnittelu ei avaudu, eikä asukas pääse konkreettisesti vaikuttamaan ja olemaan luova ympäristössään. Siksi koen että, monilla pienimittakaavaisilla teoilla ja tapahtumilla on suurempi merkitys kaupungin tunnelmalle sekä viihtyvyydelle. Erilaiset luovat tapahtumat ja teot lisäävät monimuotoisuutta esimerkiksi teemapäivät kuten Ravintolapäivä, klassista musiikkia arkiympäristössä, yhteiset istutustalkoot, katujen ja parkkipaikkojen käyttö johonkin muuhun, graffitit, tilataide jne. Nämä monet pienet teot tekevät ympäristöstä mielenkiintoisen ja ihmiselle halun viettää aikaa kaupunkitilassa. Joka taas lisää ihmisten määrää, koska ihminen haluaa olla siellä missä muut ovat.



Kuva 12. Mielikuvia, voisimmeko tukea muita liikkumisen muotoja paremmin?



Miten kaupunkimme tulevat muuttumaan täydennysrakentamisen myötä? Onko sukupolvemme tuotos samanlainen, mitä me nyt kauhistelemme edellisen sukupolven virheeksi. Alvar Aalto arvioi modernismin tulevaisuutta puhuessaan vuonna 1957 taistelevasta arkkitehtuurista: ” Arkkitehtuurin vallankumous jatkuu yhä, mutta sen on käynyt kuten muidenkin vallankumousten: se alkaa innostuneesti ja päättyy jonkinlaiseen diktatuuriin. Se joutuu väärille raiteille” (Timo Koho 1999). Radikaalin aatteellisuuden syrjäytyessä modernismi muuttui vähitellen ideologiasta tyyliksi. Rakentamista ei enää mielletty kulttuuri-ilmiöksi, vaan pelkästään taloudellistekniseksi toiminnaksi (Timo Koho 1999).

Modernismin alussa suomalaiset arkkitehdit osasivat sovittaa arkkitehtuurin uudet säännöt sopimaan omaan näkemyksensä ja paikan kanssa. Vieläkö nykypäivän arkkitehdit tekevät niin, vai ovatko he luopuneet arvoistaan? Reima Pietilä arvioi osuvasti modernismin kulkua artikkelissaan 80-luvulla: ”Alkuaajan funktionalistinen muoto oli kuin ameba, joka sovitti yleen erilaisia kotelovaihtoehtoja. Hämmästyttävää, jokainen niistä tuntui istuvan, kun ryömi sisään. Tämän päivän modernismi tuntuu unohtavan ameban. Se kulkee rantaa ja koettaa löytää totuuden kuolleiden mereneläinten kuorista, poimia niiden kauneimmat muodot ja makeimmat värit”(Reima Pietilä 1980)

Suunnittelijana on tärkeää muistaa vallitsevista trendeistä tai ideologioista riippumatta, mihin on suunnittelemassa ja ennen kaikkea kenelle. Toivon, että suunnittelu muuttuu enemmän osallistuvammaksi niin suunnitteluvaiheessa kuin itse toteutusvaiheessa. Omana suunnitteluperiaatteenani on suunnitella hyvää ympäristöä ihmiselle. Ei ole yhtä oikeaa tapaa täydennysrakentaa vaan paikan ja kontekstin arvojen huomioiminen määrittävät suunnittelua. Suunnittelu ei ole pelkästään ”ylhäältä alaspäin” suunnittelua vaan kaupunkilaisten osallistumista sekä mahdollisuuksien antamista ruohonjuuritason toiminnalle, jotta voimme luoda kestäväää asumisympäristöä nykypäivän ihmiselle.

Kuva 13. Mielikuvia, näkyykö työn muuttuminen tilojen suunnittelussa?

A photograph of four vertical, rusty metal pipes protruding from a concrete wall. Each pipe has a human eye inside it, looking out. The background is a dark, out-of-focus interior space.

MITEN TAMPEREEN ETELÄPUISTO VOIDAAN
TÄYDENNYSRAKENTAA NIIN ETTÄ
SEN OLEMASSA OLEVAT ARVOT SÄILYVÄT
JA UUSI RAKENNUSKANTA VOI
ASUNTOSUUNNITTELUKATKAISUIN
VASTATA NYKYPÄIVÄN TARPEISIIN?

2. Suunnitelma

2.2 Lähtökohdat

Alueen historiallisilla rakennuksilla on suuri merkitys paikan identiteetille ja hengelle. Aluetta täydennysrakennettaessa on harkittava tarkkaan, mitä rakennuksia puretaan. Itse säilyttäisin vanhan rakennuskannan, sitä hyödyntäen voidaan luoda mielenkiintoisia paikkoja. Esimerkiksi alueen vanhan kulkutautisairaalan voisi kunnostaa asunnoiksi sekä yhteistiloiksi, jota alueen asukkaat saavat olla mukana suunnittelemassa, rakentamassa ja jättämässä oman kädenjälkensä lähiympäristöön. Lisäksi alueen julkista tilaa voisi käyttää monimuotoisemmin.

Korttelin asukkaille ja koko Tampereen asukkaille olisi hyvä louta mahdollisuus olla mukana suunnittelemassa ja rakentamassa aluetta. Vaikka se olisikin niin pientä, kuin kukan tai puun istuttaminen. Ihminen kokee paikkansa omaksi kun näkee oman kädenjälkensä. Tamperelaiset kokevat, että puistotila on heidän ajanviettopaikkansa. Siksi olisikin tärkeää, että pienilläkin yhteistapahtumilla luodaan tunne siitä, että alue on edelleenkin yhteinen paikka. Eteläpuiston alue ei saa muuttua suljetuksi uudeksi asuinalueeksi, josta kuolee elämä.

Teemoja joita alueella voisi olla, katutilojen yhteistapahtumat. Laajat harrastustilat korttelin asukkaille kuin muillekin. Mahdollisimman paljon paikkoja kohtaamisille. Monipuoliset työskentelytilat. Yhteisöllisiä etätyöpisteitä ja pientä myymälätilaa katutasossa. Autojen määrää vähennettävä. Pyöräliikenteen parantaminen sekä pihatilojen suunnittelua ihmislähtöisestä näkökulmasta.

TILAN HALTUUNOTTO



PYÖRÄILY



YHTEISÖLLISYYS KOHTAAMINEN



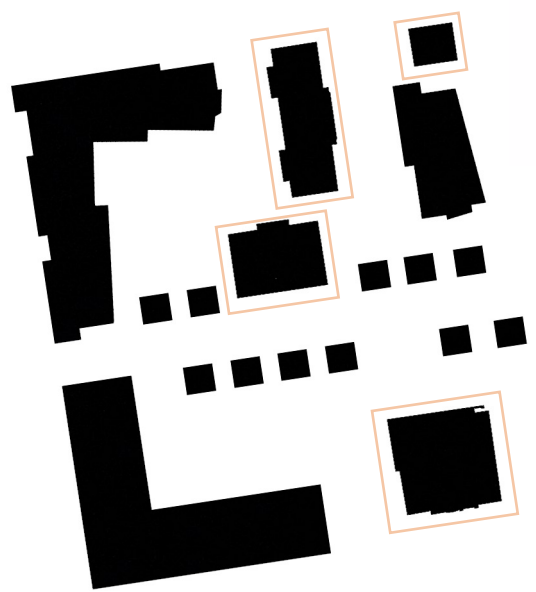
ELÄMÄ IHMISLÄHEINEN MITTAKAAVA



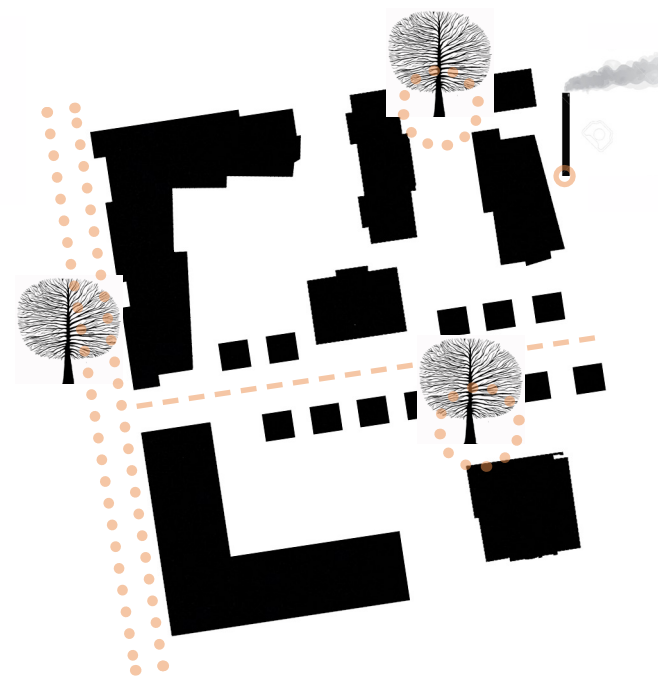
ASUNNOT TURVALLISUUS VALOT



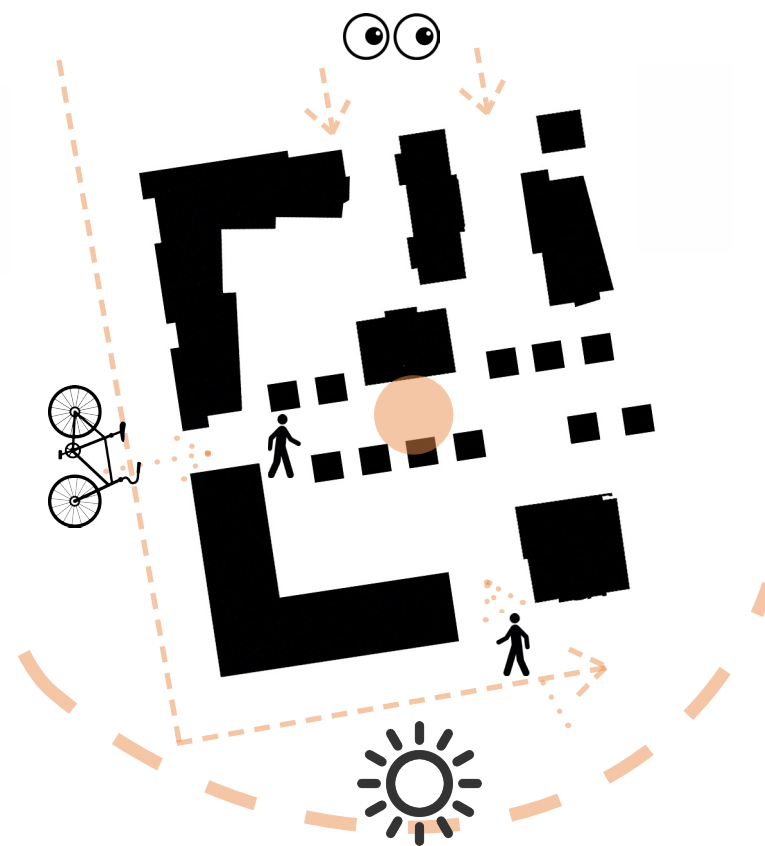
YHTEISÖLLINEN TYÖSKENTELY



Säilytettävät rakennukset ja uusi täydennysrakentaminen



Säilytettävät elementit puut, piippu, katupinta



Liikkuminen, näkymät järvelle, auringonkierto



Kuva 14. Vasemmalla säilytettävä vanha kulkutautisairaala, oikealla säilytettävä punatiilinen rakennus, 1893, joka toimii tällä hetkellä Pirkanmaan musiikkiopiston harjoitustilana. Taustalla Klingendahl sekä purettava vanha lämpökeskus



Kuva 15. Säilytettävä rakennus, entinen ruotsinkielinen vanhainkotirakennus "De Gamlas Hem i Tammerfors" Rakennus on tällä hetkellä Pirkanmaan musiikkiopiston käytössä. Jugendtyylinen rakennus on valmistunut vuonna 1904.



Kuva 16. Säilytettävä rakennus,
vanha sauna, vuodelta 1952



Kuva 17. Säilytettävä rakennus,
kulkutautisairaala,
rakennettu vuosina 1895-1953

2. Suunnitelma

2.3 Piirustukset



Koko kortteli toimii yhteisönä. Yhteiset harrastus- ja ulkotilat luovat yhteistä toimintaa. Kurilankatu toimii tapahtumakatuna markkinoille ym. tapahtumille. Nykyiset musiikkiharrastustilat voivat levittäytyä kadulle värittämään arkea taustamusiikilla.

Puretussa muuntamossa on taiteilijoiden työtiloja. Vanha kulkutautisairaala, muuttuu asunnoiksi ja työtiloiksi, esimerkiksi taiteilijoille. Asukkaat voisivat itse olla suunnittelemassa tiloja, tekemässä tilataidetta ja kunnostamassa rakennusta.

Kurilankadun pienet rakennukset, luovat elämää katutilaan ensimmäisen kerroksen myymälä/ työtilalla. Sen yläkerrassa on asuintilat. Tarvittaessa ensimmäisen kerroksen voi muuttaa asumiseen.

Erilaisten ikäryhmien ja kulttuuritaustojen sekoittuminen, lisää monipuolista asumista ja ympäristöä.

Ihmisten oman kädenjäljen näkeminen lisää taas halua huolehtia ympäristöstä ja näin alueesta kasvaa viihtyisä ympäristö. Ympäristön huolehtiminen ei riipu ainoastaan näin ollen kaupungin teoista. Vaan antaessa asukkaille enemmän tilaa heidän omille ideoille ja teoille he myös kantavat paremmin vastuun siitä.

1:1000



Suunnittelualue
täydennysrakentaminen:

16 475 k-m²

Pysäköinti:

1ap/110 k-m²
150 autopaikkaa

Maanalainen pysäköinti:
150 autopaikkaa

Kadunvarsipysäköinti

Yhteisautot

Asukas pysäköintipaikat toimivat
vuorotteluperiaatteella asukkaiden
sekä keskustassa asioivien kanssa

Rakennus:

8165 k-m²

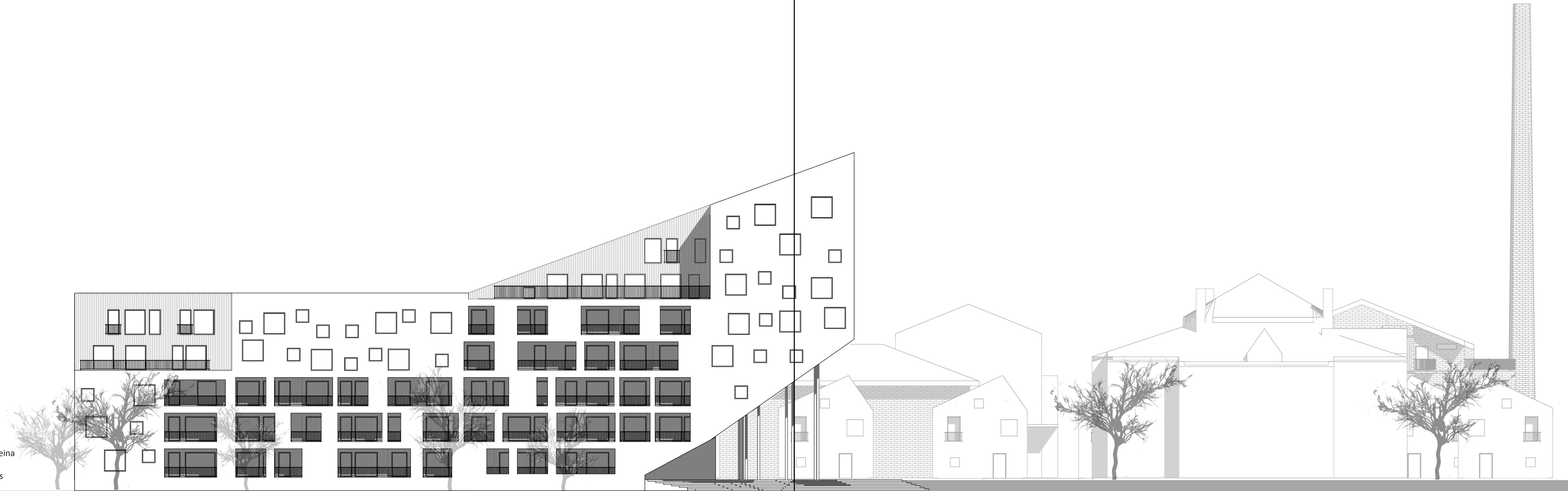
huoneistoala 5365m²

asuntoja 97 kpl

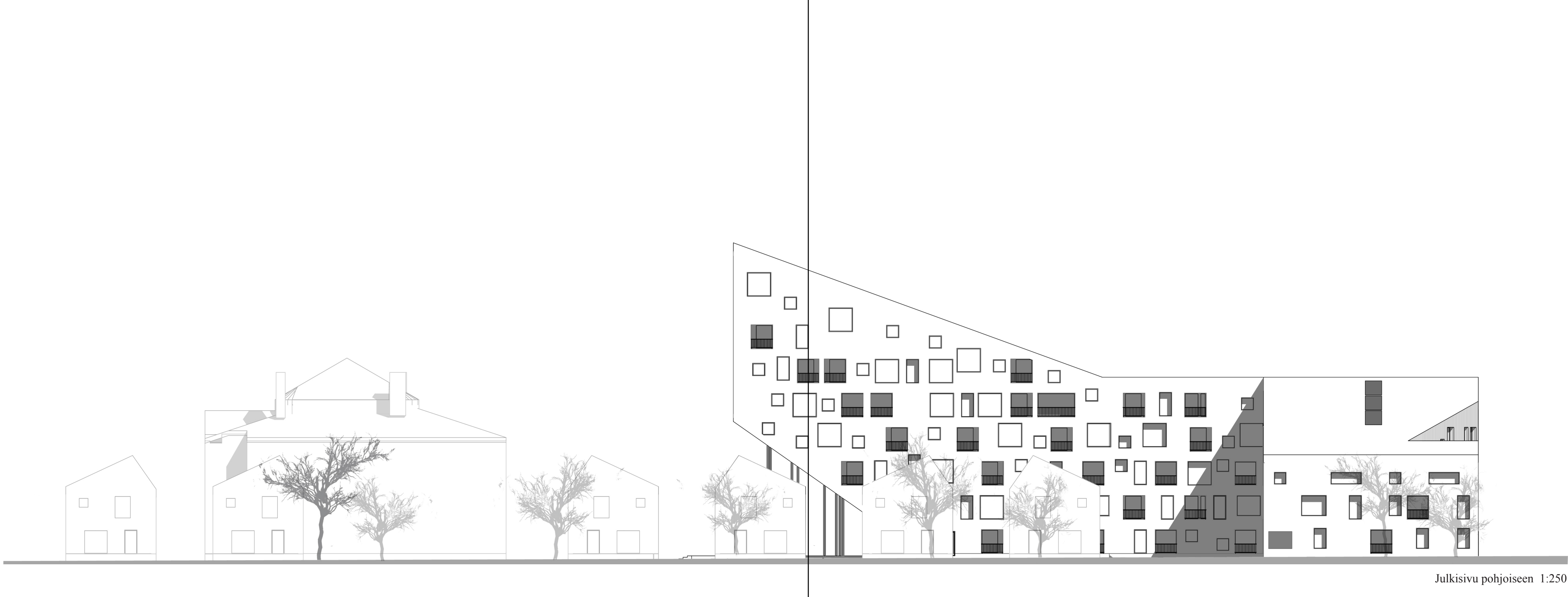
yhteistilaa 915m²

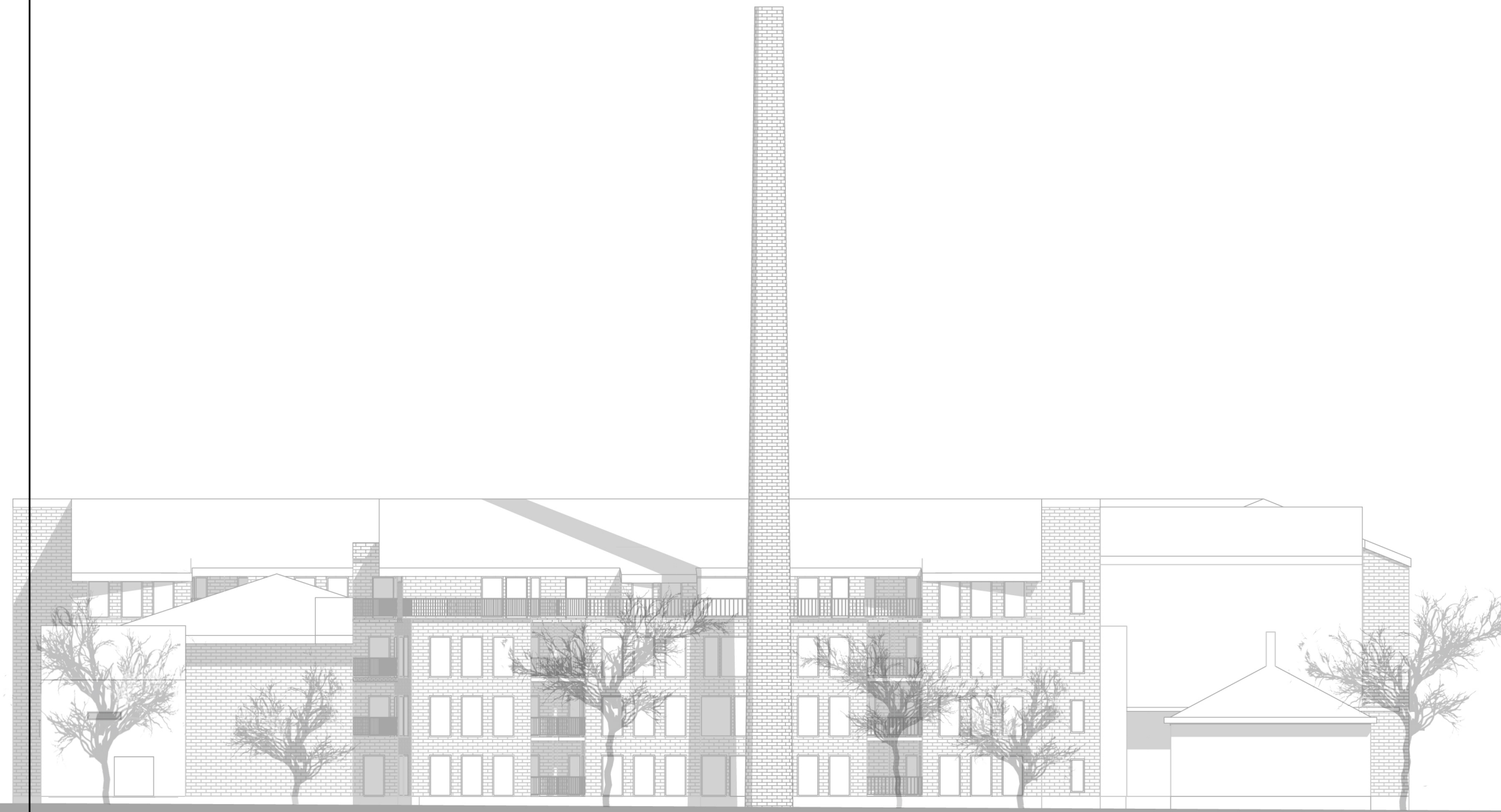
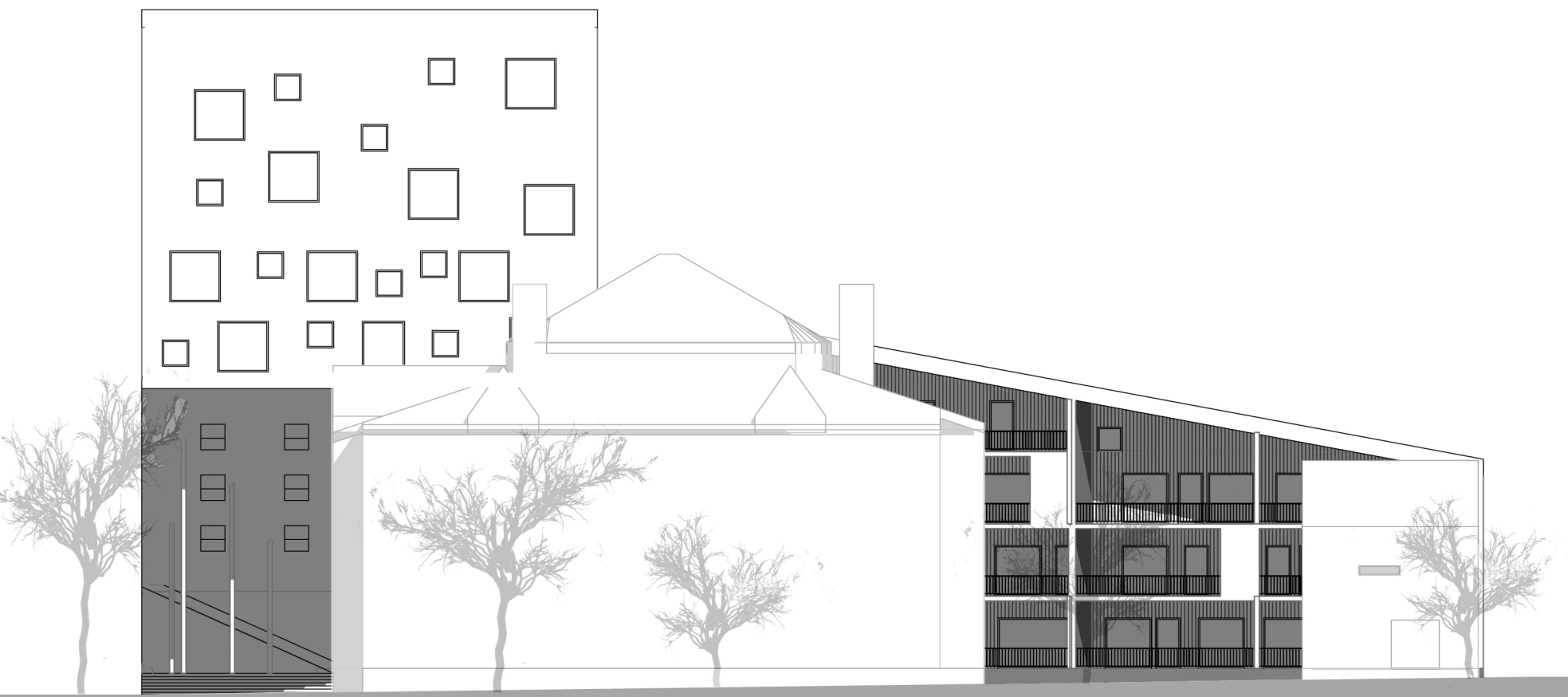
tilavuus 29 045m³

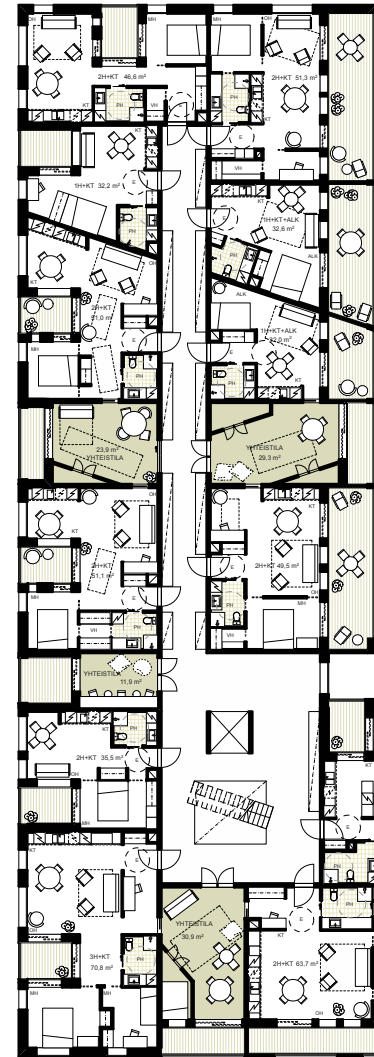
Julkisivumateriaaleina
valkoinen rappaus
puu pystylautoitus



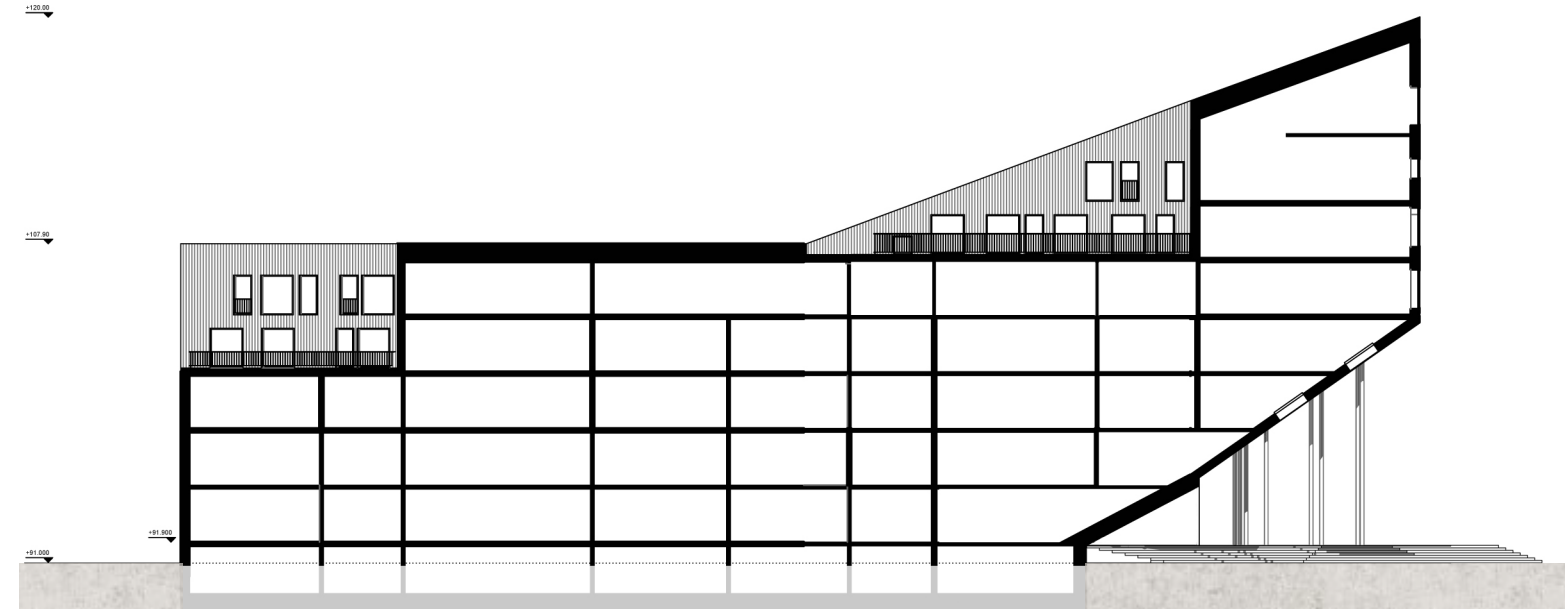








2.krs 1:400



leikkaus 1:400

Esimerkki kerroksia

Asunnot ovat pääasiassa pieniä asuntoja. Ylemmissä kerroksissa on isompia asuntoja, 7.kerros on kaksikerroksinen.

Rakennuksessa on kaksi porrashuonetta, jotka yhdistyvät 5.kerros työtilaan/harrastustilaan. Porrashuone on siltamainen, on näköyhteys kerroksesta toiseen, lisäksi yhteisöllisyyttä. Samalla asunnon oven eteen syntyy välitila, yksityisen ja puolijulkisen tilan välille. 5.kerros on sauna, takkatila ja yhteisruokala, mistä näkymät Pyhäjärvelle.



5.krs 1:400

6.krs 1:400



3. Asuminen

3.1 Yhteisöllisyys

Tässä kappaleessa on esitelty asuntovaihtoehtoja. Olen valinnut kolme teemaa, jotka mielestäni kuvaavat hyvin nykyasumisen tarpeita, yhteisöllisyys, muunneltavuus sekä työ yhdistettynä asumiseen. Yhteisöllisyys on ajankohtainen teema yksilökeskeisessä yhteiskunnassa, missä meillä on yhä enemmän yhden hengen talouksia, sinkkuja ja ikääntyviä ihmisiä.

Kun Eteläpuisto täydennysrakennetaan, minkälaista kaupunkiasumista asukkaat kaipaavat? Ongelmana on tällä hetkellä asuntokannan yksipuolisuus. Täydennysrakentaminen koostuu monesti pääasiassa pienistä asunnoista, jotka rakennuttajan kannalta ovat kannattavimpia. Keskustasta pitää myös löytyä lapsiperheasuntoja. Monesti vanha rakennuskanta ei taivu nykyperheen tarpeisiin. Uudella rakennuskannalla voidaan tarjota omakotitalomaista asumista keskustassa. Ulkotilojen sekä puoliyksityisten ja puolijulkisten tilojen on nivouduttava asuntokantaan. Myös vanhusten asuminen on merkittävässä roolissa, kun väestörakenteemme muuttuu. Keskustassa on oltava monipuolisesti vaihtoehtoja, jotka tukevat vanhusten asumista, esimerkiksi yhteisöllistä asumista. Itseäni huolettaa vanhusten yksinäisyys sekä yksipuoliset laitosmaiset asumisvaihtoehdot. Vireällä kaupunkiympäristöllä, sekoittuneella ikärakenteella ja monipuolisilla palveluilla voidaan parantaa ikääntyvien arkea. Näen yhteisöllisyyden tärkeänä teemana niin asuntoratkaisuissa kuin myös kaupunkisuunnittelussa. Moderni elämä on tehnyt arjestamme aina yksilökeskeisempää ja ihmisillä on nyt suuri kaipuu yhteisöllisyyteen. Yhteiskäytöllä parannetaan myös arkea, kuten yhteisautot, yhteiset harrastustilat sekä työkalut jne. Ekologisuus on tärkeä teema yhteisöllisessä täydennysrakentamisessa. Seuraavalla aukeamalla tunnelmakuvia, mitä suunnitelmalla halutaan toteuttaa sekä kaksi kaaviota, kuvaamassa syitä yhteisöllisyyteen.



Kuva 18. The communal kitchen in the Lancaster co-op.
Photograph: Gary Calton for the Guardian
<http://www.theguardian.com/artanddesign/2013/may/07/uk-self-build-pioneers>

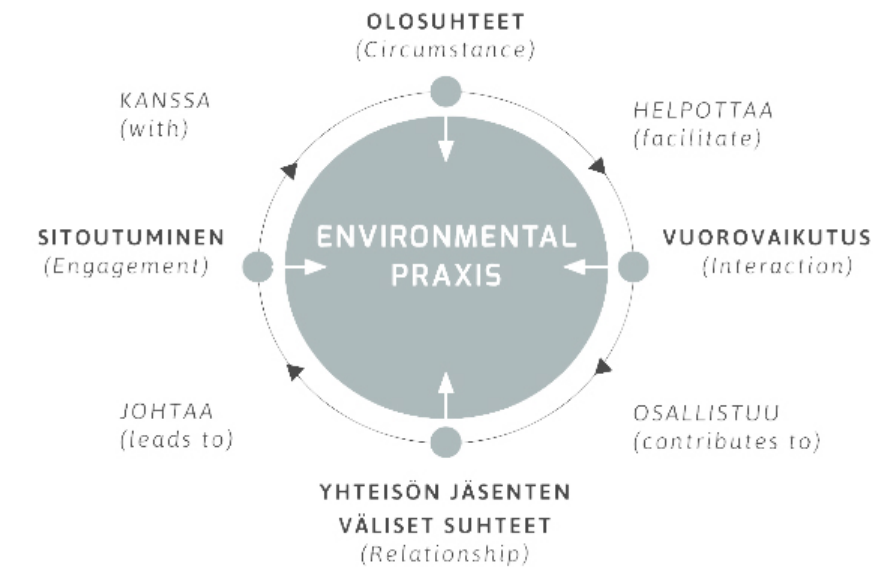


Kuva 19. Swing table and chairs by Duffy London
<http://www.gizmag.com/clerkenwell-design-week/27611/>



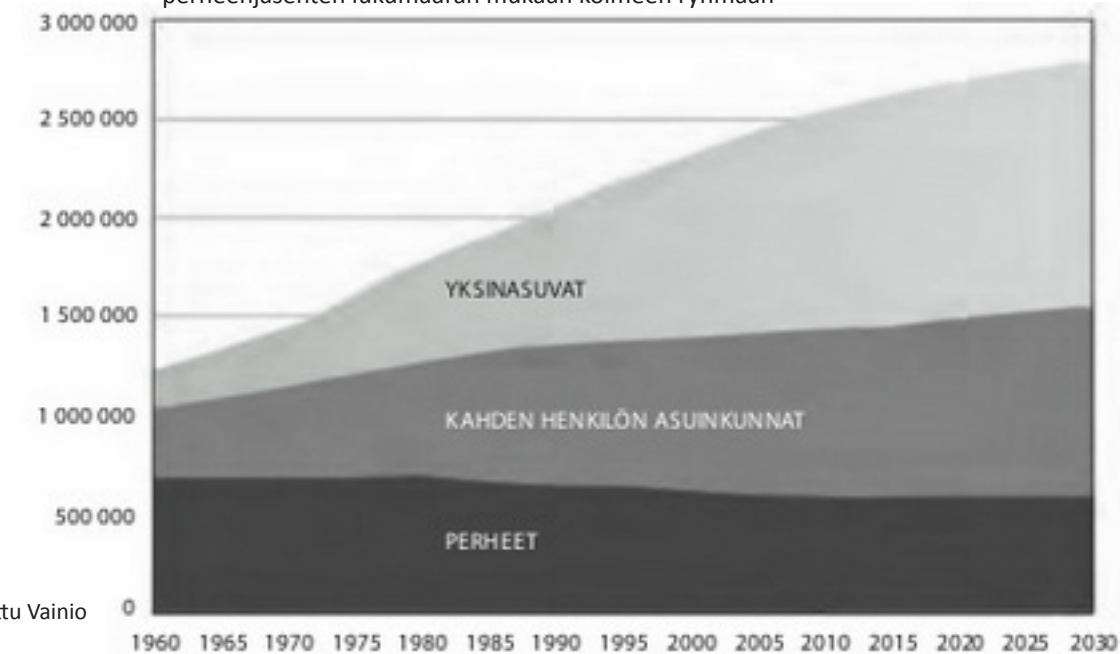
Kuva 20. Clerkenwell Design Week
<http://www.dailytonic.com/london-gets-ready-for-the-4th-edition-of-clerkenwell-design-week-uk/>

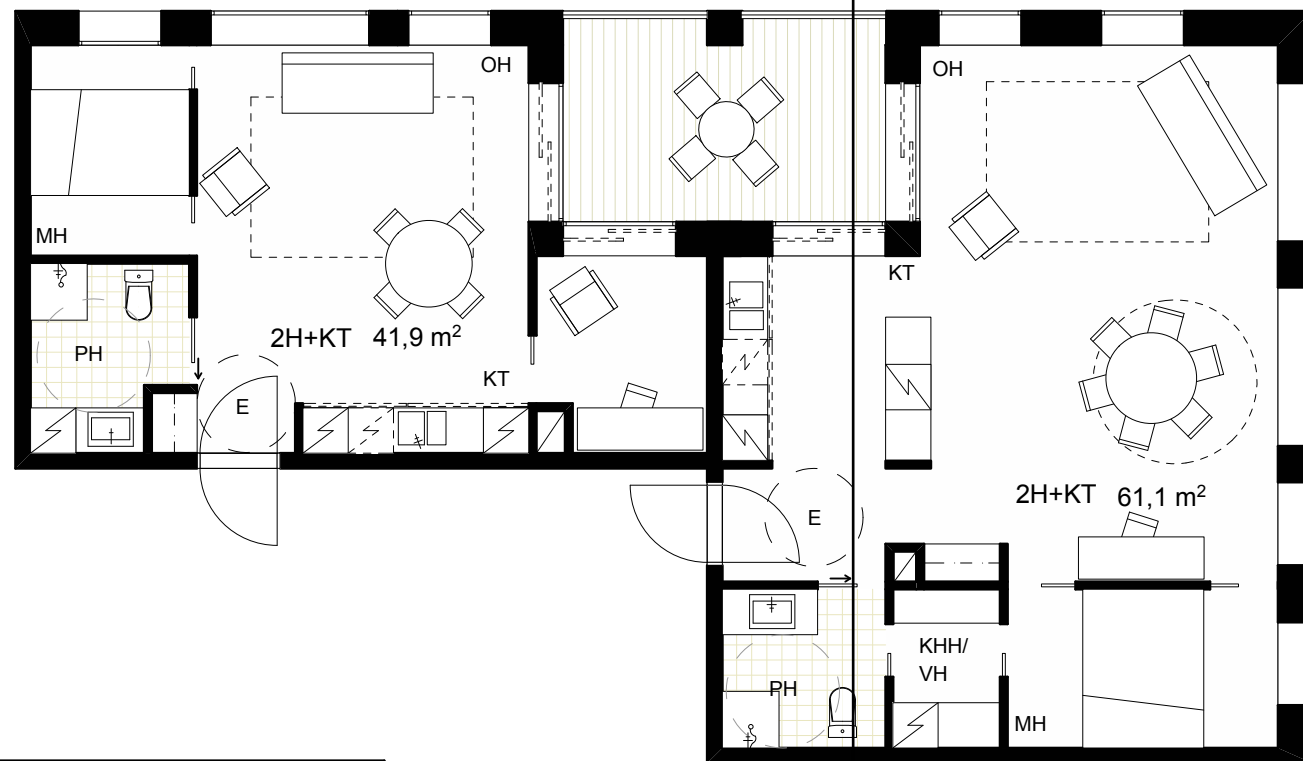
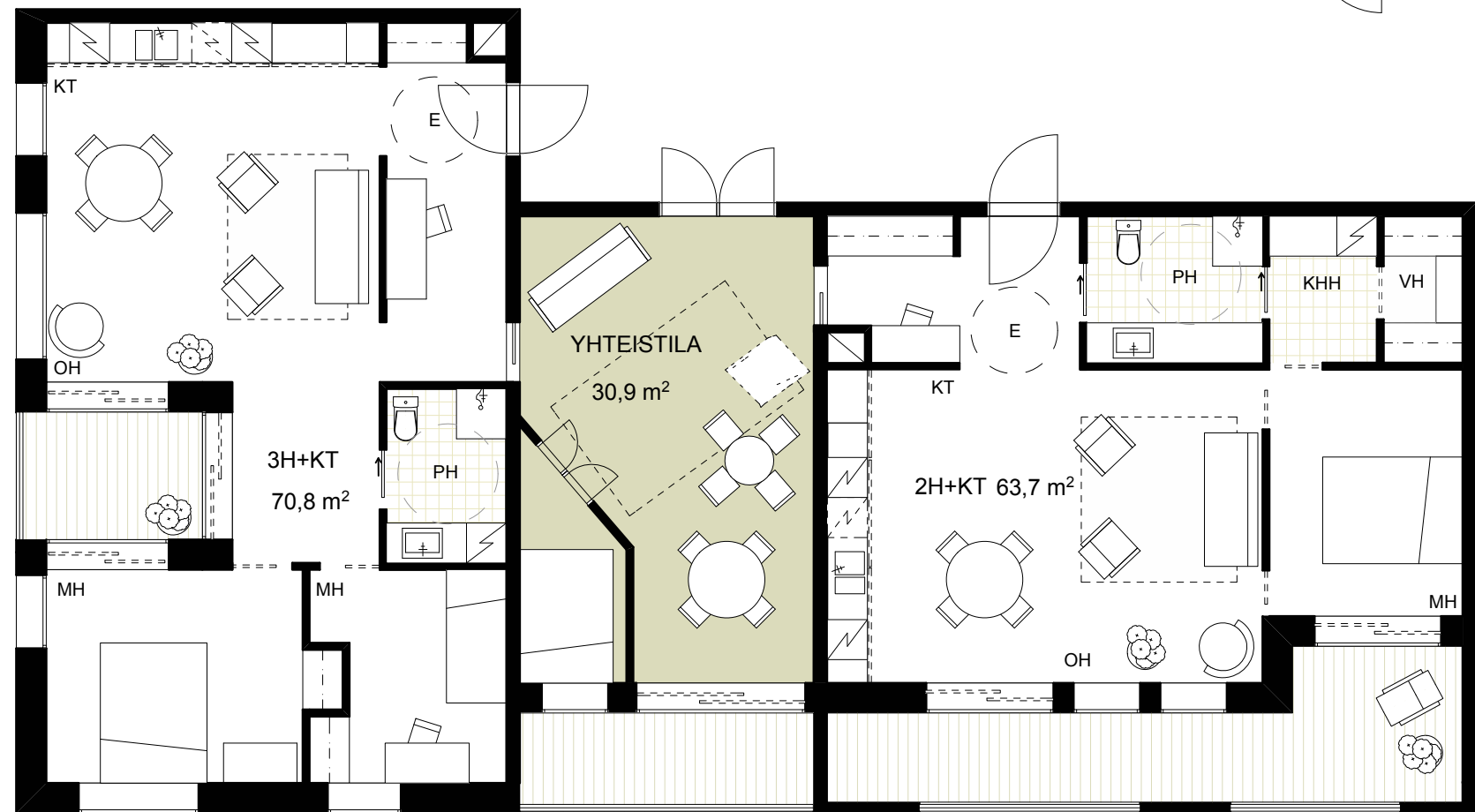
Kuva 21. Asuntotuotanto 2030,
Asuntotuotanto tarpeeseen vaikuttavia tekijöitä, Terttu Vainio
<http://www.vtt.fi/inf/pdf/technology/2012/T2.pdf>



Kuva 22. Graham Meltzer, Sustainable Community

Asuntokuntien määrän kehitys jaoteltuna
perheenjäsenten lukumäärän mukaan kolmeen ryhmään

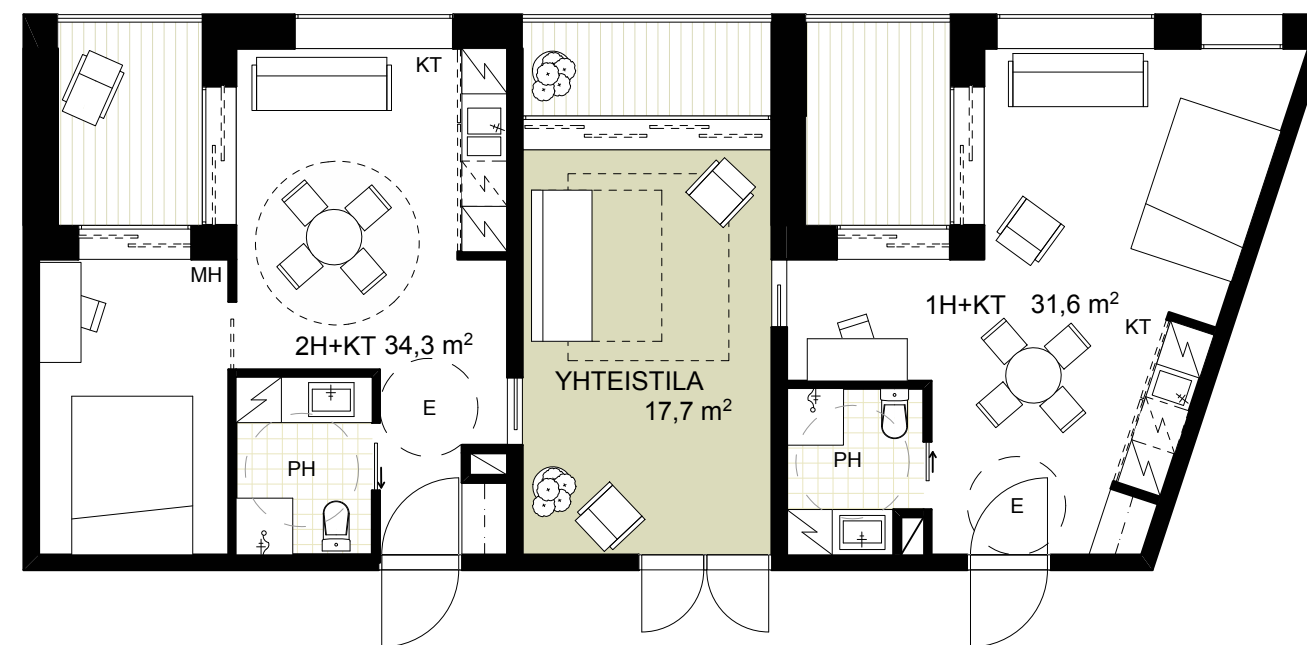




Asumisen teemat yhteisöllisyys, muunneltavuus sekä työ yhdistettynä asumiseen näkyvät kaikissa asuntovaihtoehdoissa jollakin tavalla. Tässä esitelty muutama vaihtoehto. Yhteisöllinen asuminen vaatii toimiakseen myös hyviä yksityistiloja. Suunnitelmassa pyritti tekemään eri tasoisia yhteisöllisiä asuntoja. Kaikissa asuinnoissa ei ole jaettavaa tilaa. Rakennuksesta löytyy yhteinen ruokala, sauna ja takkatilat. Jo yhteinen toiminta riittää luomaan asukkaalle tunteen yhteisöllisyydestä. Suunnittelualueen koko kortteli toimii yhteisönä. Taphtumakadun erilaiset tapahtumat, koko korttelin yhteiset harrastustilat sekä yhteinen puutarha lisäävät yhteisön tiiveyttä ja lisää asumisviihtyvyyttä.

Kaikki asunnot on suunniteltu, siten että astuessasi sisään, näet heti ulos. Asunnot ovat saunattomia. Osa asuntojen välisestä tilasta on yhteistilaa, johon asunto voi laajentua tai toimia kahden asunnon yhteistilana tai toimia koko talon yhteistilana.

Asumisratkaisuissa huomioitu erilaiset yhteisölliset asumistavat. Kaikissa asuinnoissa on parveke joissakin asuinnoissa yhteisparveke. Asunnoista löytyy montaa eri vaihtoehtoa, asunnot ovat keskenään erilaisia, lisäten asukkaan valikoimaa ja yksilöllisyyttä.



asunnot 1:100

3. Asuminen

3.2 Muunneltavuus

Asuntojen ja julkisen tilan on muokkautettava arjen tarpeisiin. Asuminen, työ sekä vapaa-aika ovat sekoittuneet yhteen. Näin ollen asuntojen joustavuus on mahdollistettava. Oman asuntopinta-alan muokkaaminen on tarpeen toteuttaa, esimerkiksi harrastetilaksi, vierastilaksi tai lasten makuhuoneeksi uusioperheen arjessa. Ei ole ekologista rakentaa asuntoja joiden pinta-ala on hukkakäytössä.

Moderni suunnittelu takasi, että jokaisella oli standardisoitu hyvä ympäristö, mitä teollistuvassa ympäristössä ei voinut pitää itsestään selvänä. Onko nykypäivänä standardisointi mennyt kuitenkin liian pitkälle? Ihmiset eivät halua, että kaikki on suunniteltu ”valmiiksi”. Tulevaisuudessa näenkin arkkitehdin roolin mahdollistajana eikä rajoittajana. Ihmiselämälle pitää antaa tilaa suunnitella. Nkypäivän asukkaalle ei riitä , että kaikki asunnot ovat samanlaisia. Ei ole olemassa enää ”standardi-ihmistä tai standardiperhettä, siksi emme voi suunnitella samanlaisia asuntoja vaihtelevassa arjessa eläville erilaisille ihmisille. Seuraavalla aukeamalla tunnelmakuvia sekä pohjapiirrokset muunneltavuudesta.



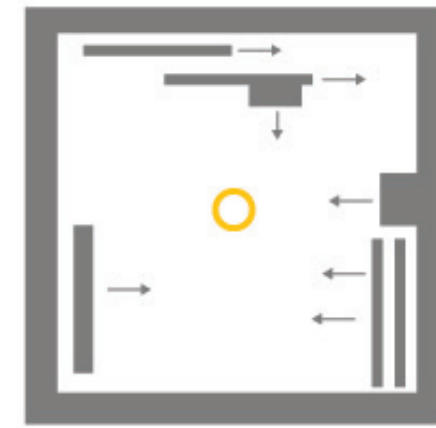


Kuva 23.
<http://www.jinbiban.com/cute-appealing-flexible-con-temporary-architecture-surprising-narrow-house-in-japan-galleries-wallpapers/>

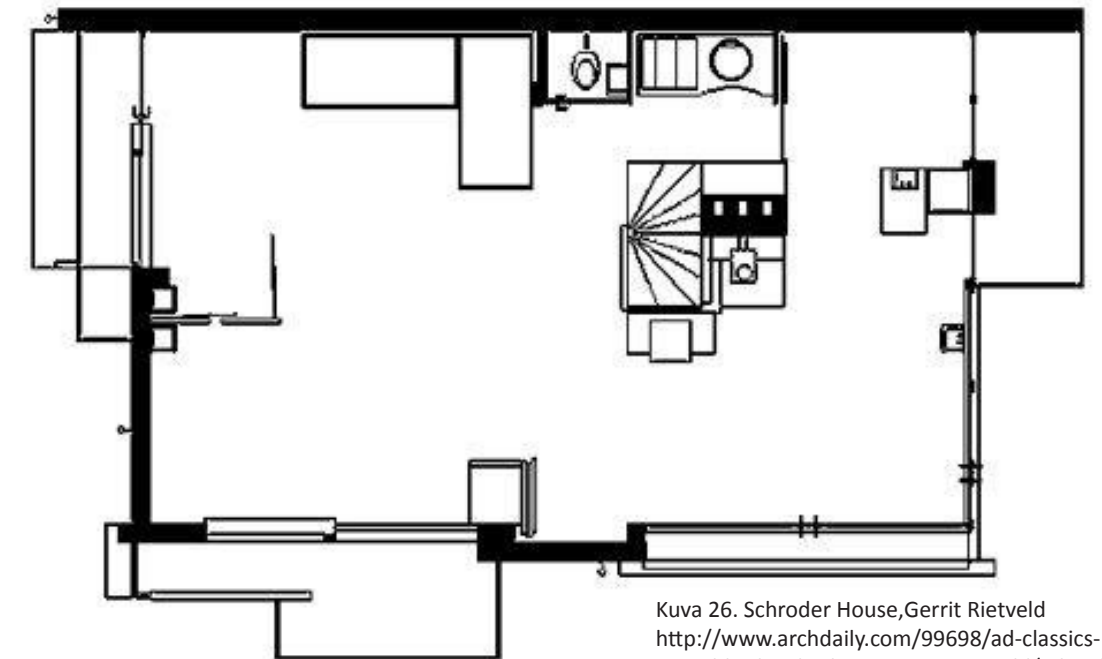


Kuva 25.
<http://www.decoist.com/2012-07-20/four-tips-to-create-the-illusion-of-space-in-your-loft/>

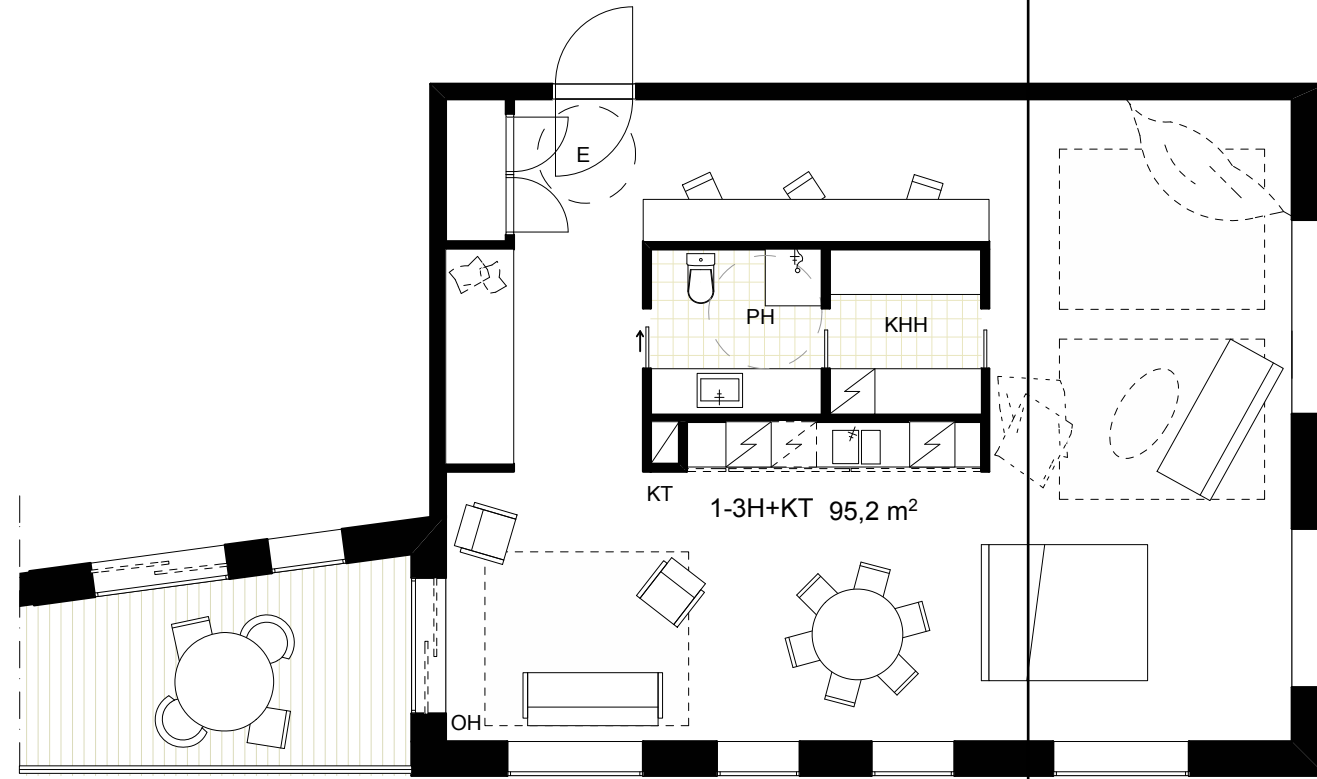
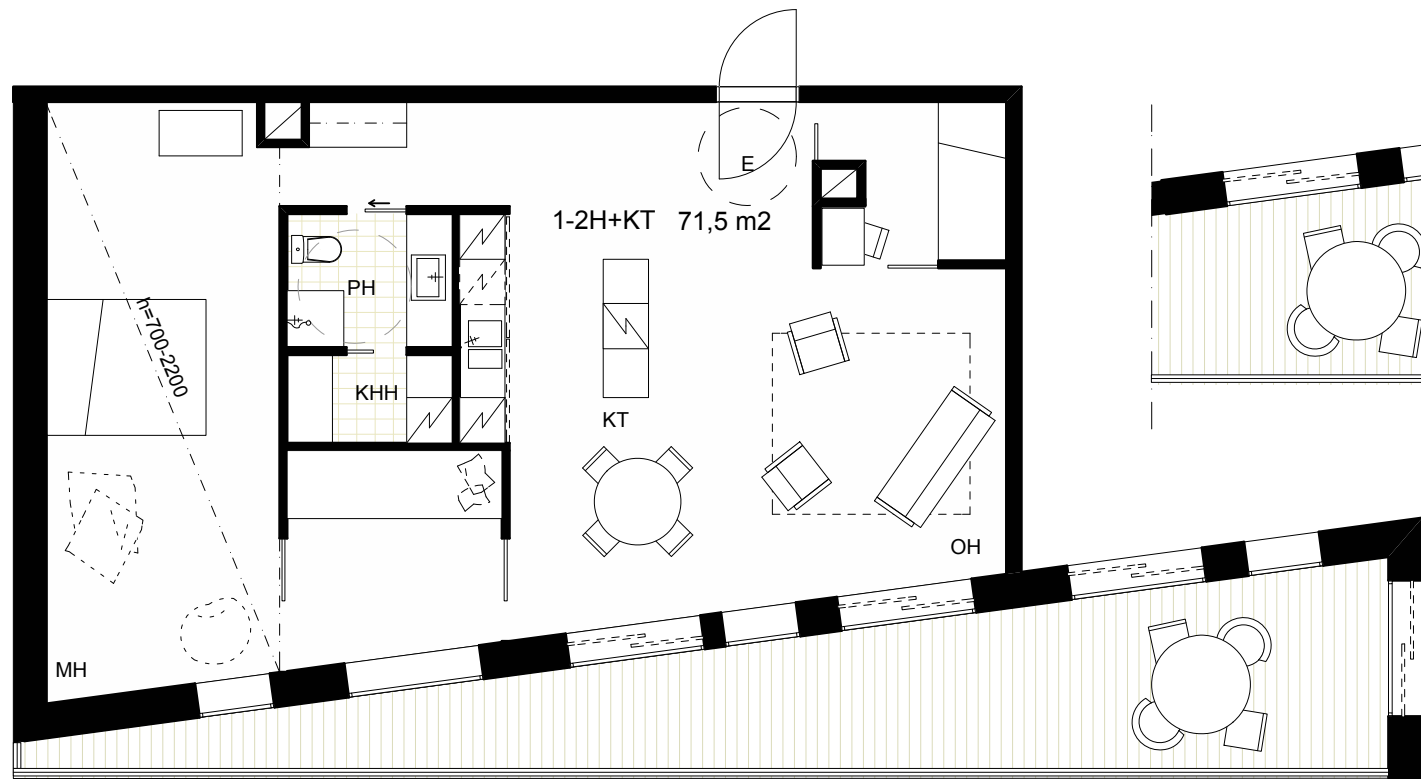
Kuva 24. MIMA – modular “Japanese” house from Portuguese Architects
<http://cutedecision.com/mima-modular-japanese-house-from-portuguese-architects/>



Kuva 27. Multifunctional Space
<https://approachaarch.wordpress.com/category/groups/group-c/>



Kuva 26. Schroder House, Gerrit Rietveld
<http://www.archdaily.com/99698/ad-classics-rieveld-schroder-house-gerrit-rieveld/schroder25/>



Asuntojen muunneltavuus on tarpeen eri elämäntilanteissa. Esimerkki asunnoissa on ajateltu, esimerkiksi uusioperheitä, jossa perhekoko vaihtelee päivittäin. Jokainen kaipaa oman alueen ja sitä voi esimerkiksi rajata liukuseinillä tai ovilla. Myös vakituisen asukkaan elämäntila vaihtelee, välillä koti toimii harrastustilana tai sohvaurffaajan majapaikkana. Pääasia on, että asukas itse pystyy määrittelemään ja muokkaamaan asuntoaan omiin tarpeisiin. Joskus tarvitsemme pienempää tilaa kun taas toisinaan, vieraiden saapuessa, olisi kätevä olla vierashuone, mille ei kuitenkaan ole päivittäin käyttöä. Siksi asuntojen välinen yhteistila on kätevä. Asuntoaan voi laajentaa tarpeen tullen. Isommissa asunnoissa kylpyhuone ja keittiö on ainoa kiinteä tila asunnossa. Tilaa voi jakaa pienemmiksi ja huoneiden paikkaa vaihtaa asukkaan tarpeen mukaan. Tai se voi toimia avarana yksinä, jos asukas näin haluaa.

asunnot 1:100

3. Asuminen

3.3 Työ yhdistettynä asumiseen

Työ ei ole enää erillinen osa arkea vaan sekoittunut osaksi vapaa-aikaa. Yhä useammin työtä suoritetaan joustavasti kotoa käsin. Asuntojen on muututtava yhtä joustavaksi työn muuttuessa. Kuitenkaan työtä ei haluta tehdä ainoastaan yksin kotona. Siksi onkin niin suosittua työskennellä kahvilassa läppärin kanssa, kun harvoin on tarjolla julkista yhteistilaa. Työn muuttuminen vaatii erilaisia julkisia tiloja, esimerkiksi yhteisiä etätyöpisteitä. Hyvät ideat syntyvät aina kohdatessa muita. Sosiaalisten kontaktien merkitys kasvaa, kun työskentely on muuttunut aina virtuaalisemmaksi.

Erilaiset työskentely "hubit" ovatkin suosittuja maailmalla. Työpaikan rajat eivät kulje seinien sisällä. Työn mukana matkustetaan. Siksi olisi hyvä tarjota työskentelytiloja, joihin kuka tahansa voi tulla. Seuraavalla aukeamalla tunnelmakuvia, minkälaisia tiloja yhteisöllisillä työtiloilla voidaan luoda sekä Tekesin julkaisusta työtilojen käytöstä.





Kuva 28. Step House: Fabulous Minimalism, <http://www.home-designing.com/2011/08/step-house-fabulous-minimalism>



Kuva 30. The Hub- coworking in Madrid, <http://blog.eoffice.net/2012/03/coworking-madrid/>



Kuva 29. DuffyLondon's Swing, <http://inhabitat.com/duffylondons-fun-swing-table-suspends-guests-from-swaying-seats/>

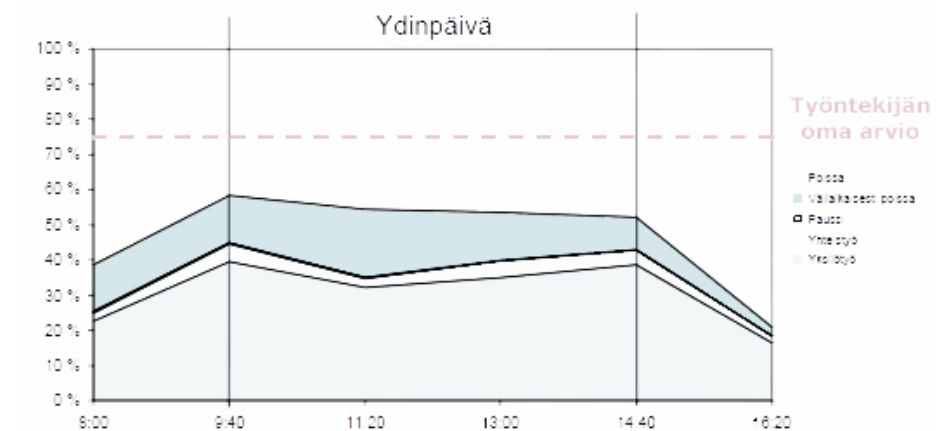


Kuva 31. 4Habitats by Suh Architects, <http://www.triptod.com/News/689/Suh-Architects-de-signs-a-temporary-installation-for-Kolon-Corporation.html>

Virtuaalisympäristö	Fyysinen ympäristö
Digitaalisten dokumenttien käyttäminen	Erilaisten työskentely-ympäristöjen luominen
Tiedon jakaminen verkossa (online)	Julkisten tilojen tekeminen monikäyttöisiksi
Mobiiliin työn tekemisen tukeminen	Läpinäkyvyyden lisääminen työympäristössä
Verkostoinfran laajentaminen (palomuurit)	Organisaation keskeisten verkostojen (olemassa olevien ja toivottujen) tunnistaminen
Yhteistyön tekeminen verkon avulla (online)	Strategisten sosiaalisten tilojen ja paikkojen suunnitteleminen ja käyttäminen
	Tilaratkaisujen perustuminen liikkuuudelle, muokattavuudelle sekä joustaville työajoille

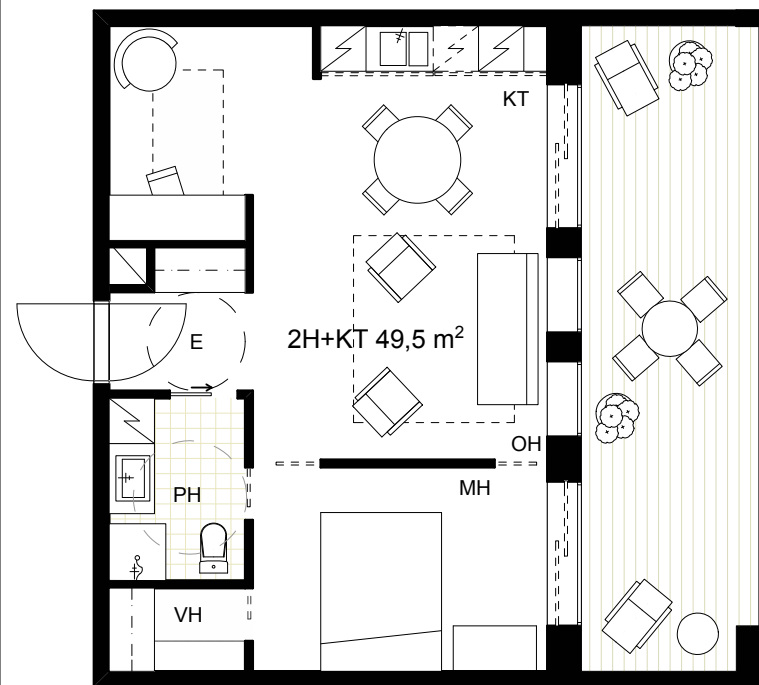
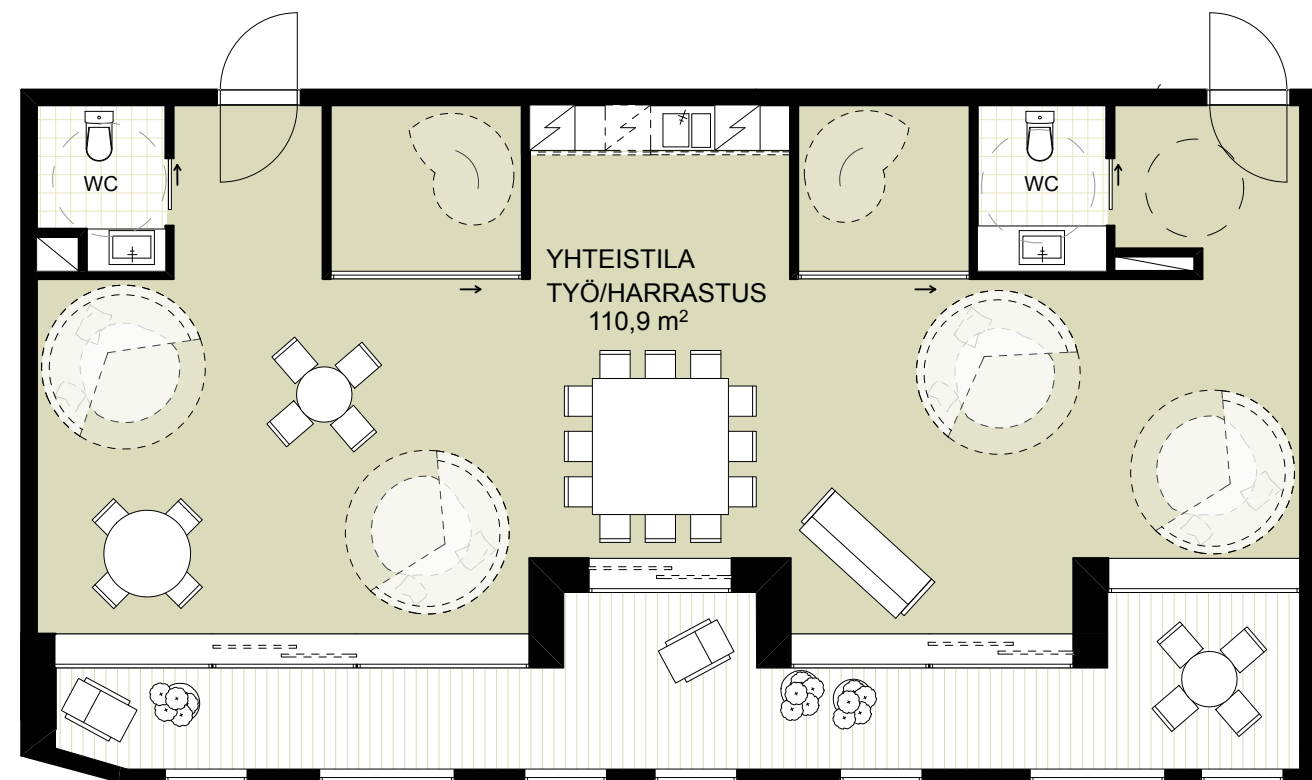
Kuva 33. Käyttäjälähtöiset tilat, Uutta ajattelua tilojen suunnitteluun, Tekesin julkaisu 12/2011

Tilankäyttötutkimus



Opetushallituksen tilankäyttötutkimus osoitti, että työhuoneiden käyttöaste oli keskimäärin 40 prosenttia ja että 300 työhuoneesta oli jatkuvasti sata tyhjillään. Henkilöstökyselyn mukaan työntekijät arvioivat kuitenkin itse viettävänsä huoneessaan edelleen valtaosan työpäivästään.

Kuva 32. Käyttäjälähtöiset tilat, Uutta ajattelua tilojen suunnitteluun, Tekesin julkaisu 12/2011



Esimerkkikuvissa on 5.kerroksen yhteinen työtila, joka voi iltaisin toimia muussa käytössä esimerkiksi harrastustilana. Tilaa voi jakaa lasiseinin tai erilaisilla "työskentelykopeilla", jotta työrauha säilyy, mutta kuitenkin voit olla osana joukkoa ajatustenvaihtoa varten. Tilasta löytyy keittiö ja parveke kohti Pyhäjärveä. Tässä muutama asumisen vaihtoehto. Useasta asunnosta löytyy pieni "soppi" työskentelyä varten, jota voi muokata myös muuhun käyttöön. (Katso aukeama 47-48 erilaiset asuntovaihtoehdot). Asunnoissa ei ole tiettyä "työhuonetta" vaan ajatuksena on, että työpisteen pystyy muokkaamaan mihin vain. Eikä kyseinen tila ole sidottu työskentelyyn, sen voi muuttaa muuhun käyttöön tarvittaessa.

4. Lopuksi

On mielenkiintoista nähdä minkälainen asuinalue 2030-luvulla Eteläpuistoon on syntynyt. Miten kaupunkilaiset ja sen asukkaat ottavat sen omakseen. Säilyykö Eteläpuiston vehreä, pienimittakaavainen, tunnelma täydennysrakentamisen jälkeenkin? Voisiko siitä kasvaa vieläkin parempi ja muodostua halutuksi asuinalueeksi Tamperelaisille? Voisiko se tarjota esimerkiksi lapsiperheille syyn jäädä keskustaan asumaan, eikä muuttamaan viereisiin kuntiin parempien asuntovaihtoehtojen perässä. Tarjoaisiko se turvallisen vaihtoehdon yksin asuvalle vanhukselle laitoksen sijaan. Olisiko turisteille syytä piipahtaa Eteläpuiston tapahtumissa, käydessään Pyynikin näkötorjissa munkkikahvilla. Voisiko Eteläpuistoon syntyä työskentelytilojen ajatushautumia, missä eri alojen ihmiset kohtaavat. Syntyisikö Eteläpuistoon asumisratkaisuja, joista asukkaan ei tarvitse muuttaa. Asuntojen ollessa niin joustavia ja viihtyisiä sekä yhteisön kasvaneen niin kiinteäksi osaksi arkea. Mielestäni voi syntyä. Minun mielikuvissani Eteläpuisto näyttää tältä.

On mielenkiintoista nähdä miltä, minun omat suunnitteluperiaatteeni näyttävät vuonna 2030-luvulla. Toivon että tulevaisuudessa pääsen perehtymään asumisen mahdollisuuksiin vielä syvemmin. Tämä työ tuntuu pintaraapaisulta, mitä toivon vielä oppivani aiheesta. Vaikka opiskelijaelämän ovi nyt sulkeutuukin, katson asiaa niin, että tämä ala on sellainen, mistä “ei koskaan valmistuta”. Aina on jotain uutta opittavaa. Toivon kuitenkin, että säilytän suunnitteluarvoni; “suunnitella hyvää ympäristöä ihmiselle”.



Kuva 34. Säilytettävä rakennus, vanha sauna, vuodelta 1952

5. Lähdeluettelo

Christopher Alexander, 2011. Lecture at Berkeley,
www.youtube.com/watch?v=mDwbK_rqyGM

Eteläpuiston ja sen lähialueiden kansainvälinen suunnittelukilpailu, kilpailun säännöt ja ohje osallistumishakemuksen laatimiseksi, 2013

Jane Jacobs, 1961. The Death and Life of Great American Cities, 1961

Reima Pietilä, 3/1980. Arkkitehti, Sisäistynyt modernismi suomalaisen arkkitehtuurin hauta, Suomen Arkkitehtiliitto, s. 64.

Taina Rajanti, 1999. Kaupunki on ihmisen koti, 1999

Timo Koho, 1999. Modernismi suomalaisessa arkkitehtuurissa 1900-1960,
Rakennus-tieto Oy, 2000.

Kuvalähteet:

- 1.-3. Tekijän oma
- 4.-5. Eteläpuiston ja sen lähialueiden kansainvälinen suunnittelukilpailu, kilpailun säännöt ja ohje osallistumishakemuksen laatimiseksi, 2013
6. Aamulehti 20.5.2014
7. <http://www.tampere.fi/material/attachments/n/3Ho9ziy3Y/epjuliste200514.pdf>
8. <https://cup2013.wordpress.com/tag/unicef-60-unite/>
9. <http://www.streetartutopia.com/?p=9980> <http://www.streetartutopia.com/?p=10112>
<http://finnishcanadian.com/profiles/blogs/ravintolap-iv-vietettiin-my-s-torontossa>
10. <http://futurecapetown.com/2013/05/lets-get-children-playing-in-the-mother-city/#.VUg1XI7tIBc>
<http://www.archdaily.com/388083/fitnation-exhibition/>
11. <http://archimafia.com/d3-housing-tomorrow-the-2012-competition-winners/>
<http://www.streetartutopia.com/?p=7514> <http://semidomesticated.com/2011/04/city-farmers/>
12. <http://www.streetartutopia.com/?p=7411> <http://www.neatorama.com/2011/09/24/keyboard-street-art/>
<http://beartales.me/2013/03/02/street-art-collection/street-art-tobias-batik-vienna-austria1/>
13. <http://liveagendas.com/is-freelancing-beneficial-to-businesses/> <http://www.shutterstock.com/>
http://www.aarp.org/work/self-employment/info-07-2010/tips_working_from_home.html
- 14.-17. Tekijän oma
18. <http://www.theguardian.com/artanddesign/2013/may/07/uk-self-build-pioneers>
19. <http://www.gizmag.com/clerkenwell-design-week/27611/>
20. <http://www.dailytonic.com/london-gets-ready-for-the-4thedition-of-clerkenwell-design-week-uk/>
21. <http://www.vtt.fi/inf/pdf/technology/2012/T2.pdf>
22. Graham Meltzer, Sustainable Community
23. <http://www.jinbiban.com/cute-appealing-flexible-contemporary-architecture-surprising-narrow-house-in-japangalleries-wallpapers/>
24. <http://cutedecision.com/mima-modularjapanese-house-from-portuguese-architects/>
25. <http://www.decoist.com/2012-07-20/four-tips-to-createthe-illusion-of-space-in-your-loft/>
26. <http://www.archdaily.com/99698/ad-classicsrietveld-schroder-house-gerrit-rietveld/schroder25/>
27. <https://approchaarch.wordpress.com/category/groups/group-c/>
28. <http://www.home-designing.com/2011/08/step-housefabulous-minimalism>
29. <http://inhabitat.com/duffy-londons-fun-swing-table-suspends-guests-from-swaying-seats/>
30. <http://blog.eoffice.net/2012/03/coworking-madrid/>
31. <http://www.triptod.com/News/689/Suh-Architects-designs-a-temporary-installation-for-Kolon-Corporation.html>
- 32.-33. Käyttäjälähtöiset tilat, Uutta ajattelua tilojen suunnitteluun, Tekesin julkaisu 12/2011
34. Tekijän oma