



Angewandte Linguistik

IAM
Institut für Angewandte
Medienwissenschaft

Grundlagenbericht 2015

IAM Karrieretracking

Trends und Resultate

Vorgelegt durch:

Departement Angewandte Linguistik
IAM Institut für Angewandte Medienwissenschaft
Leistungsbereich Forschung
Theaterstrasse 15c
Postfach
CH-8401 Winterthur
www.linguistik.zhaw.ch/iam

Ihr Kontakt:

Dr. Max Müller
Telefon: +41 58 934 61 32
E-Mail: muma@zhaw.ch

Einleitung

Seit der Gründung des Institutes im Jahr 2000 gibt es das IAM Karrieretracking. Mittlerweile besteht ein umfassender Datenpool, der Daten zu vierzehn Studienjahrgängen enthält und auf einer Langzeituntersuchung basiert. Die Studierenden des Bachelor-Studiengangs „Journalismus und Organisationskommunikation“ werden dabei hauptsächlich zum persönlichen Hintergrund, der Einschätzung des Studiums und dem weiteren Karriereverlauf befragt. Die Daten werden mittels Befragungen zu fünf Zeitpunkten gesammelt: zu Beginn des Studiums (Erstsemesterbefragung), bei Beendigung des Studiums (Diplomandenbefragung), ein Jahr nach Abschluss des Studiums (Absolventenbefragung), fünf Jahre nach Abschluss des Studiums (FollowUp-Befragung) und zehn Jahre nach Abschluss des Studiums (TenUp-Befragung). Der vorliegende Grundlagenbericht basiert auf den Daten der drei letztgenannten Befragungen.

Auswertungen

T1: Häufigkeiten der Teilnehmenden pro Jahrgang und Befragungsrunde.

	Jahr Abschluss	Teilnehmende Gesamt	Teilnehmende Absolventenbefragung	Teilnehmende 5-Jahres-Befragung	Teilnehmende 10-Jahres-Befragung
JO00	2003	37	34	26	31
JO01	2004	94	89	68	63
JO02	2005	95	86	79	n.v.
JO03	2006	75	68	61	n.v.
JO04	2007	73	69	57	n.v.
JO05	2008	71	62	66	n.v.
JO06	2009	101	101	87	n.v.
JO07	2010	86	86	n.v.	n.v.
JO08	2011	89	89	n.v.	n.v.
JO09	2012	83	83	n.v.	n.v.
JO10	2013	67	67	n.v.	n.v.
Gesamt		871	834	444	94

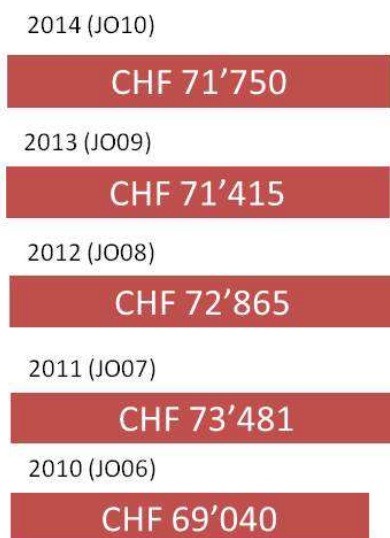
Definitionen und Erläuterungen

Zu einem Jahrgang zählen sämtliche Personen, die ihr Studium in einem bestimmten Jahr abgeschlossen haben, ganz egal, in welchem Jahr sie ihr Studium begonnen hatten. Somit werden auch Wiederholende und Personen mit Studienunterbrüchen in der Auswertung berücksichtigt.

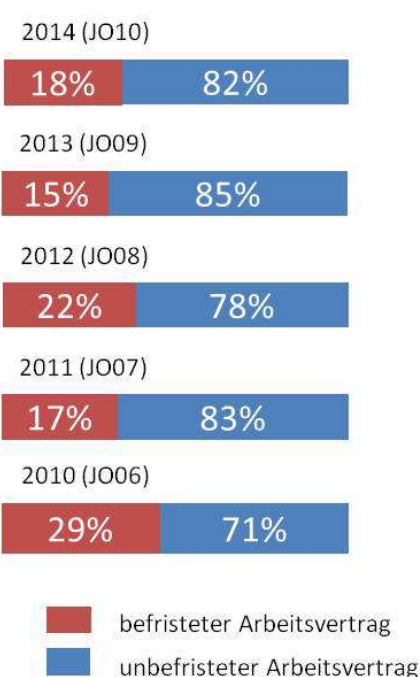
Die Auswertung umfasst alle Personen, die ihr Studium abgeschlossen haben (keine Abbrüche) und mindestens zu einem der drei Befragungszeitpunkte an der Befragung teilnahmen.

Trends

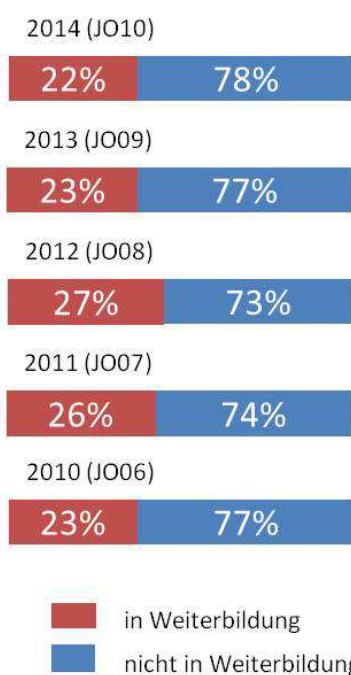
Jahres-Bruttolohn ein Jahr nach dem Studium



Anstellungsverhältnis ein Jahr nach dem Studium



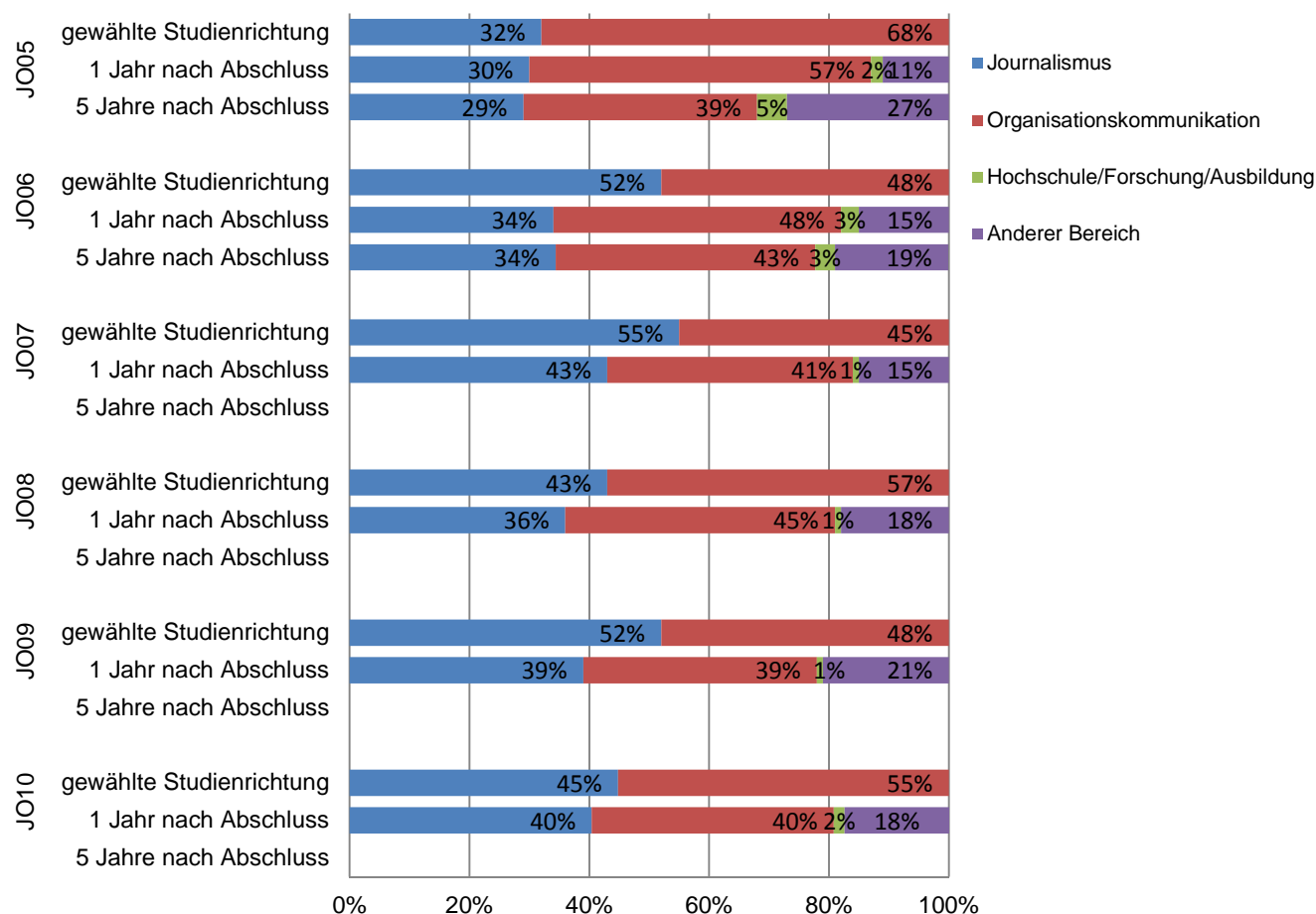
Weiterbildung ein Jahr nach dem Studium



Jahres-Bruttolohn fünf Jahre nach dem Studium



G1: Gewählte Studienrichtung der IAM-Absolventinnen und -Absolventen und Berufsfelder ein, und fünf Jahr(e) nach Studienabschluss, nach Jahrgang.



Definitionen und Erläuterungen

Die Angaben zum **Berufsfeld**, in welchem die Befragten zu den drei Befragungszeitpunkten tätig sind bzw. waren, werden mittels der Frage A_09 "Ich habe eine Stelle im Bereich..." erhoben. Berücksichtigt sind alle ehemaligen Studierenden, die zum jeweiligen Befragungszeitpunkt eine Stelle innehaben.

Nach dem Y-Modell entscheiden sich die IAM-Studierenden in der zweiten Hälfte ihres Bachelor-Studiums für eine **Studienrichtung**. Zur Wahl stehen Journalismus und Organisationskommunikation - die beiden Berufsfelder, auf die das Studium vorbereiten will. Das Wahlmodell wurde erst mit dem Jahrgang JO05 eingeführt. Die Daten zur gewählten Studienrichtung stammen aus den offiziellen Registern der ZHAW.

Eine vollständige Tabelle mit Häufigkeitsangaben befindet sich im Anhang (A1).

T2: Kreuztabelle der gewählten Studienrichtung und der Berufsfelder ein Jahr nach Studienabschluss, nach Jahrgang.

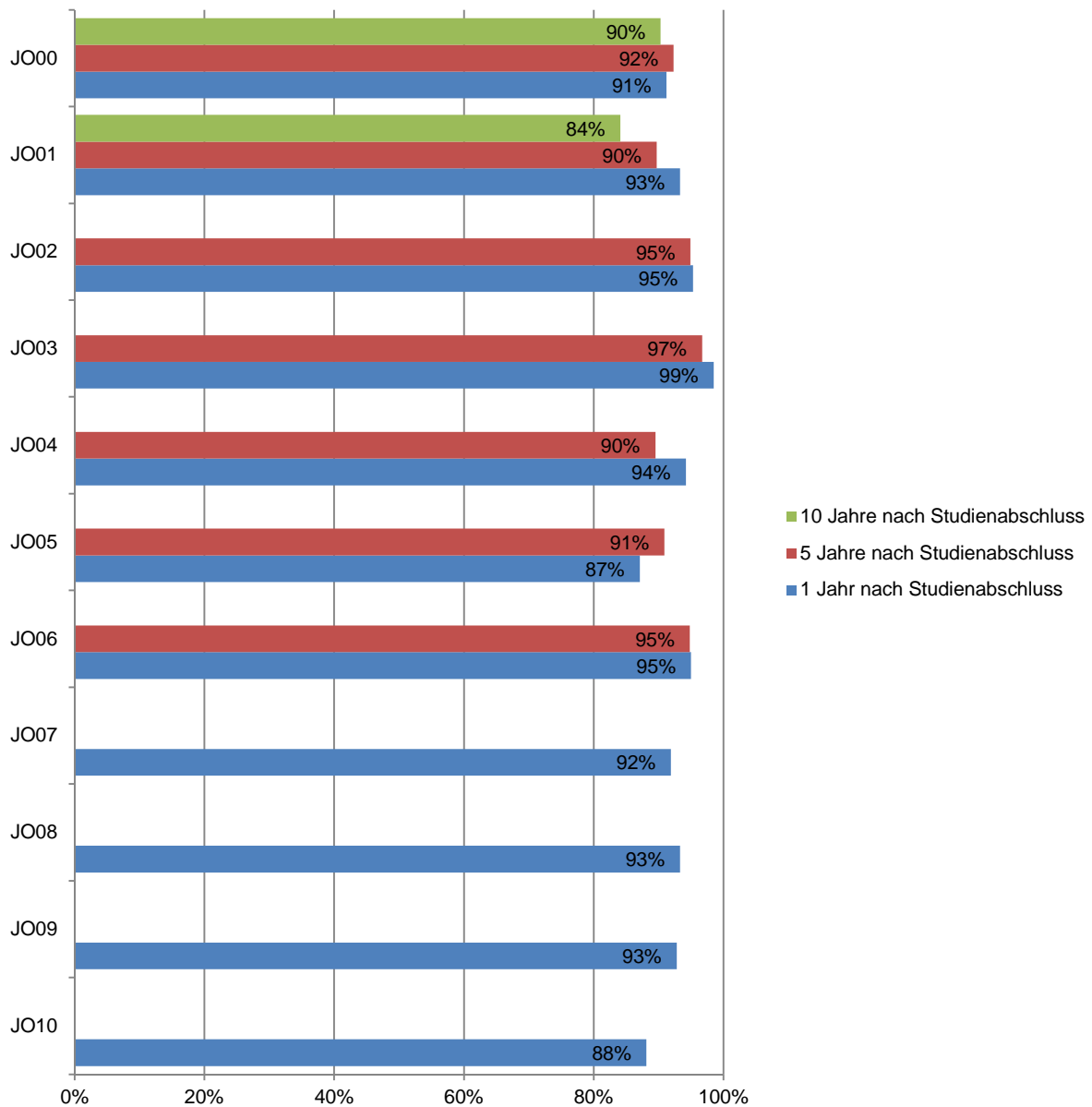
		Berufsfeld 1 Jahr nach Studienabschluss			
		Journalismus	Organisations- kommunikation	Hochschule/ Medienforschung/ Ausbildung	Anderer Bereich
JO05	Journalismus	71%	29%	0%	0%
	OK	6%	74%	3%	18%
JO06	Journalismus	59%	24%	6%	12%
	OK	7%	76%	0%	18%
JO07	Journalismus	74%	21%	0%	5%
	OK	6%	64%	3%	28%
JO08	Journalismus	71%	17%	0%	11%
	OK	10%	65%	2%	23%
JO09	Journalismus	70%	23%	3%	5%
	OK	5%	57%	0%	38%
JO10	Journalismus	82%	7%	0%	11%
	OK	3%	70%	3%	24%

Definitionen und Erläuterungen

Die Angaben zum **Berufsfeld (Spalten)**, in welchem die Befragten ein Jahr nach Studienabschluss tätig sind bzw. waren, werden mittels der Frage A_09 "Ich habe eine Stelle im Bereich..." erhoben. Berücksichtigt sind alle ehemaligen Studierenden, die zum Befragungszeitpunkt eine Stelle innehaben.

Nach dem Y-Modell entscheiden sich die IAM-Studierenden in der zweiten Hälfte ihres Bachelor-Studiums für eine **Studienrichtung (Zeilen)**. Zur Wahl stehen Journalismus und Organisationskommunikation - die beiden Berufsfelder, auf die das Studium vorbereiten will. Das Wahlmodell wurde erst mit dem Jahrgang JO05 eingeführt. Die Daten zur gewählten Studienrichtung stammen aus den offiziellen Registern der ZHAW.

G2.1: Erwerbstätigenquote der IAM-Absolventinnen und -Absolventen ein, fünf und zehn Jahr(e) nach Studienabschluss, nach Jahrgang.



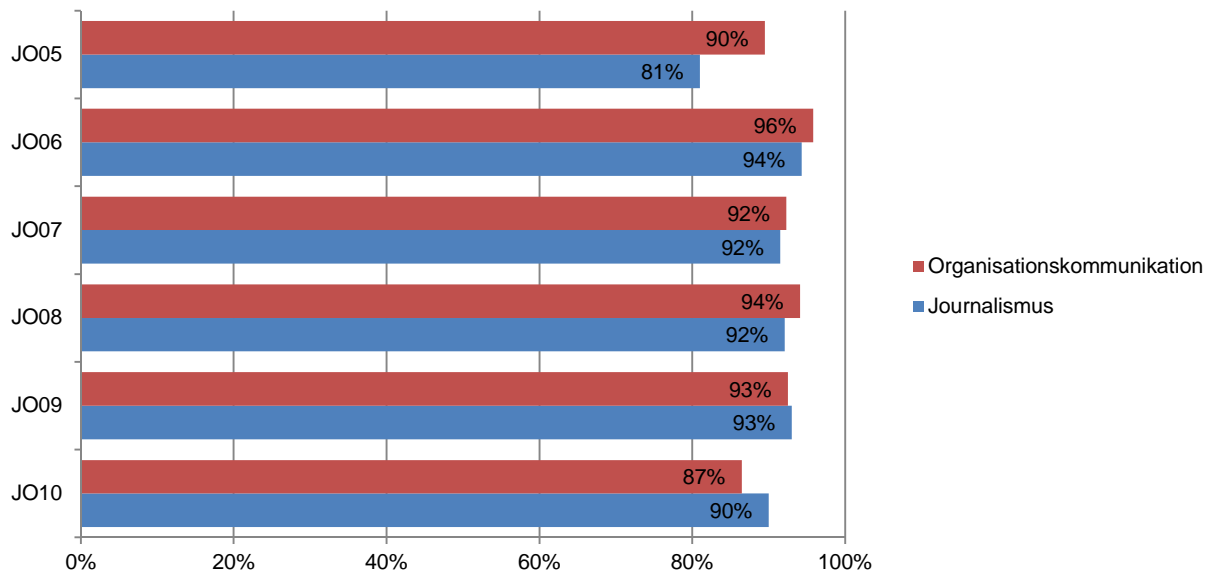
Definitionen und Erläuterungen

Als **Erwerbstätige** gelten alle Absolventinnen und Absolventen, die in der Befragung angaben, zurzeit über eine Arbeitsstelle zu verfügen. Frage A01 lautete folgendermassen: "Haben Sie zurzeit eine Arbeitsstelle?".

Die **Erwerbstätigenquote** errechnet sich wie folgt: Anzahl Erwerbstätige / Anzahl Befragte.

Eine vollständige Tabelle zu den Anteilen der Erwerbstätigen und Erwerbslosen pro Jahrgang und Befragungszeitpunkt findet sich im Anhang (A2).

G2.2: Erwerbstätigenquote der IAM-Absolventinnen und -Absolventen ein Jahr nach Studienabschluss, nach Jahrgang und gewählter Studienrichtung.



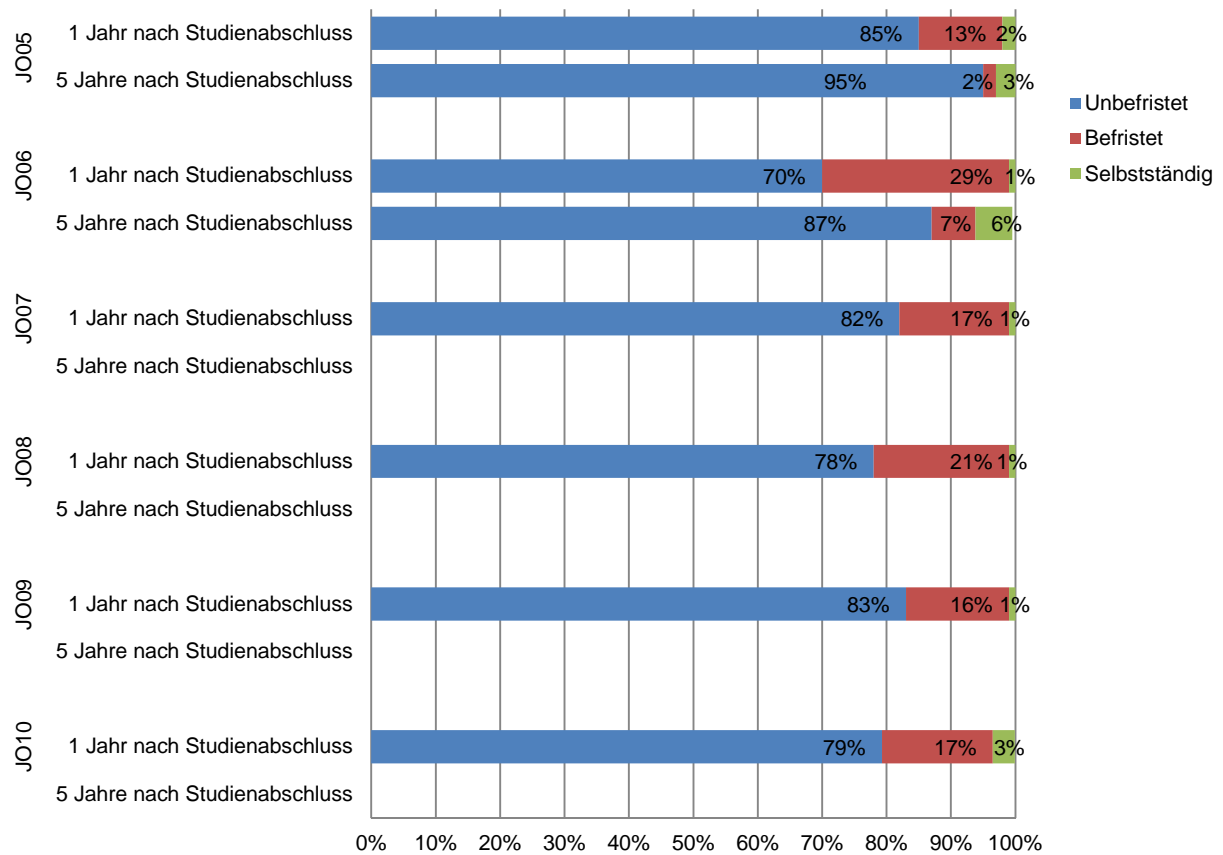
Definitionen und Erläuterungen

Als **Erwerbstätige** gelten alle Absolventinnen und Absolventen, die in der Befragung angaben, zurzeit über eine Arbeitsstelle zu verfügen. Frage A01 lautete folgendermassen: "Haben Sie zurzeit eine Arbeitsstelle?".

Die **Erwerbstätigenquote** errechnet sich wie folgt: Anzahl Erwerbstätige / Anzahl Befragte.

Nach dem Y-Modell entscheiden sich die IAM-Studierenden in der zweiten Hälfte ihres Bachelor-Studiums für eine **Studienrichtung**. Zur Wahl stehen Journalismus und Organisationskommunikation - die beiden Berufsfelder, auf die das Studium vorbereiten will. Das Wahlmodell wurde erst mit dem Jahrgang JO05 eingeführt. Die Daten zur gewählten Studienrichtung stammen aus den offiziellen Registern der ZHAW.

G3.1: Anstellungsverhältnisse der IAM-Absolventinnen und -Absolventen ein, fünf und zehn Jahr(e) nach Studienabschluss, nach Jahrgang.

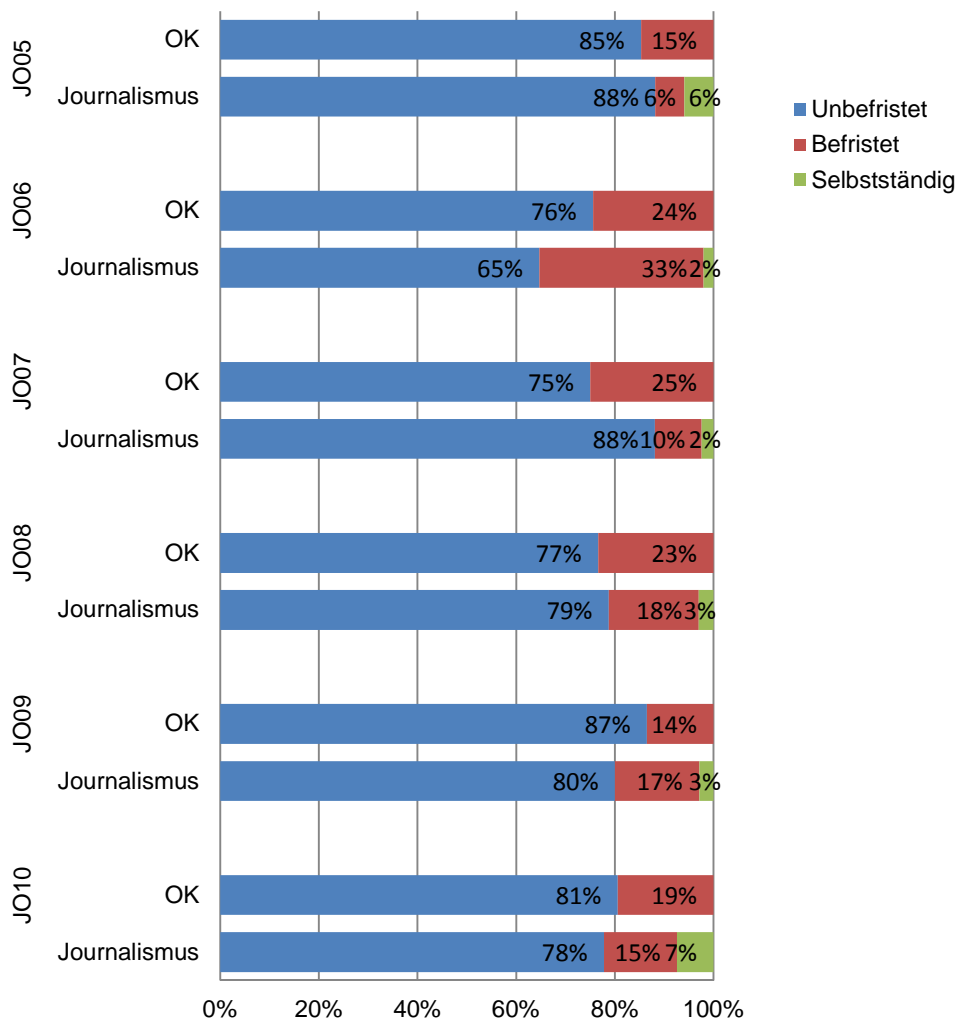


Definitionen und Erläuterungen

Die Angaben zum **Anstellungsverhältnis**, in welchem die Befragten zu den drei Befragungszeitpunkten tätig sind bzw. waren, werden mittels der Frage A_04 "Ich habe eine Stelle in folgendem Anstellungsverhältnis..." erhoben. Berücksichtigt sind alle ehemaligen Studierenden, die angeben, zum jeweiligen Befragungszeitpunkt eine Stelle mit unbefristetem oder befristetem Arbeitsvertrag innehaben oder selbstständig tätig sind.

Eine vollständige Tabelle mit Häufigkeitsangaben befindet sich im Anhang (A3).

G3.2: Anstellungsverhältnisse der IAM-Absolventinnen und -Absolventen ein Jahr nach Studienabschluss, nach Jahrgang und gewählter Studienrichtung.

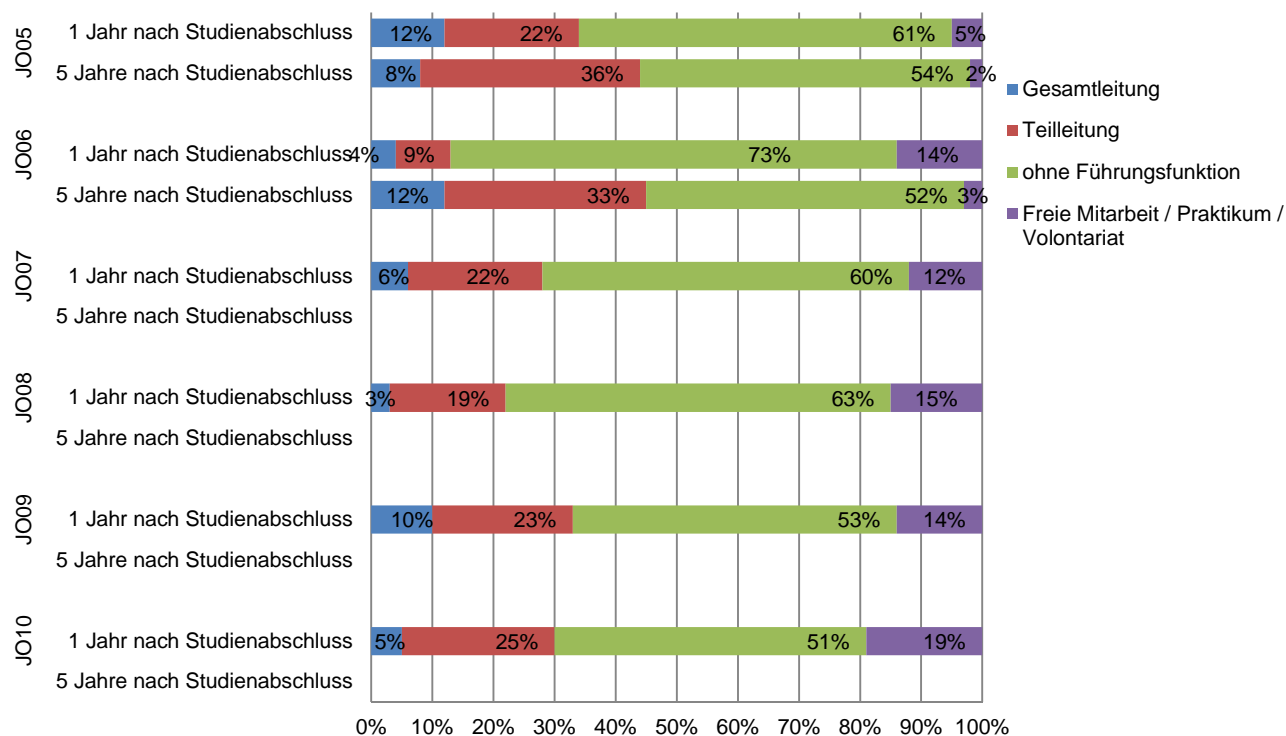


Definitionen und Erläuterungen

Die Angaben zum **Anstellungsverhältnis**, in welchem die Befragten zu den drei Befragungszeitpunkten tätig sind bzw. waren, werden mittels der Frage A_04 "Ich habe eine Stelle in folgendem Anstellungsverhältnis..." erhoben. Berücksichtigt sind alle ehemaligen Studierenden, die angeben, zum jeweiligen Befragungszeitpunkt eine Stelle mit unbefristetem oder befristetem Arbeitsvertrag innehaben oder selbstständig tätig sind.

Nach dem Y-Modell entscheiden sich die IAM-Studierenden in der zweiten Hälfte ihres Bachelor-Studiums für eine **Studienrichtung**. Zur Wahl stehen Journalismus und Organisationskommunikation - die beiden Berufsfelder, auf die das Studium vorbereiten will. Das Wahlmodell wurde erst mit dem Jahrgang JO05 eingeführt. Die Daten zur gewählten Studienrichtung stammen aus den offiziellen Registern der ZHAW.

G4.1: Berufliche Stellung der IAM-Absolventinnen und -Absolventen ein und fünf Jahr(e) nach Studienabschluss, nach Jahrgang.



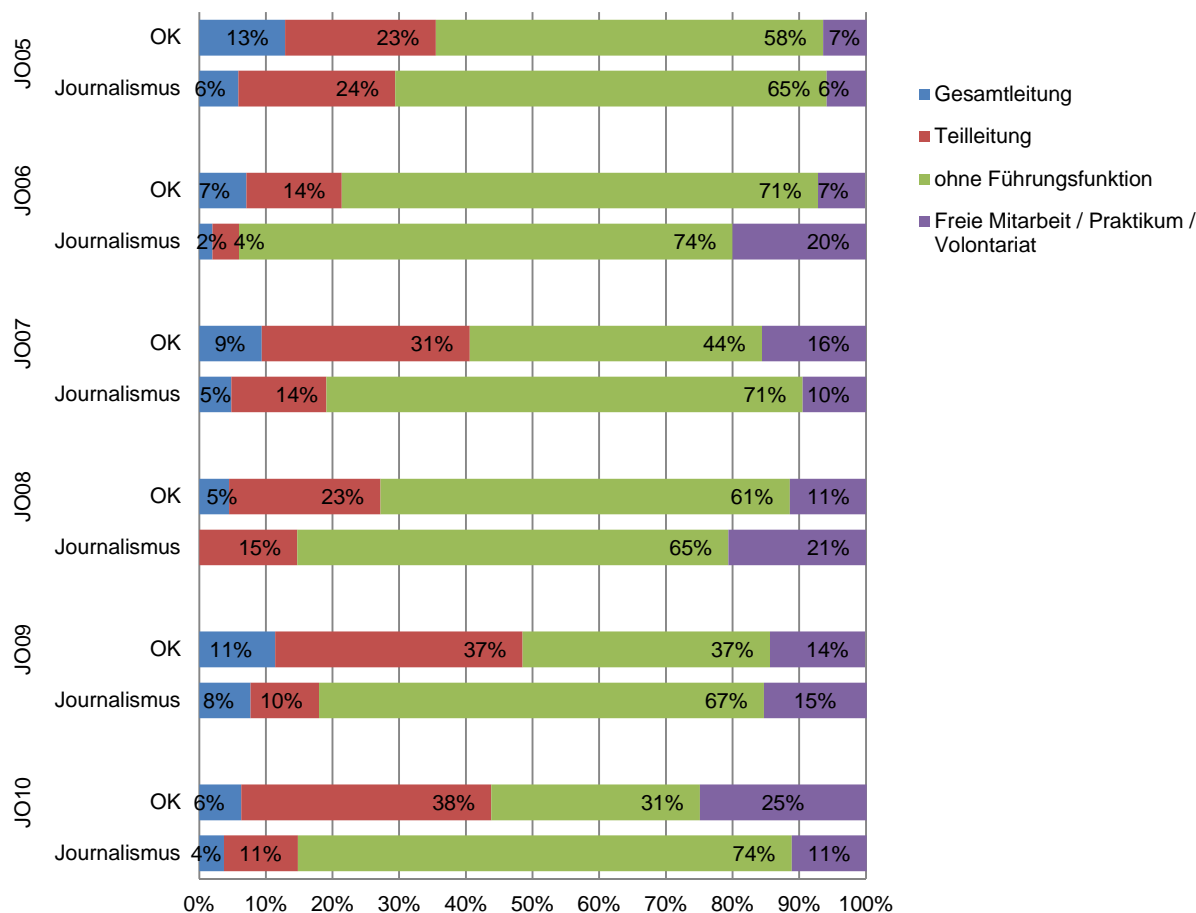
Definitionen und Erläuterungen

Die Angaben zur **beruflichen Stellung**, über welche die ehemaligen Studierenden zu den Befragungszeitpunkten verfügen, werden mittels der Frage A_07 "In meiner Stelle bzw. zugesicherten Stelle habe ich folgende Funktion:" erhoben. Berücksichtigt sind alle ehemaligen Studierenden, die zum jeweiligen Befragungszeitpunkt eine (bzw. zugesicherte Stelle) Stelle innehaben.

Zur Vereinfachung wurden aus den Variablen mit ehemals sechs Kategorien neue Variablen mit vier Kategorien gebildet. Es wurden die Kategorien "Praktikum", "freie Mitarbeit" und "Volontär/Trainee" zu einer Ausprägung zusammengefasst.

Eine vollständige Tabelle mit Häufigkeitsangaben befindet sich im Anhang (A4).

G4.2: Berufliche Stellung der IAM-Absolventinnen und -Absolventen ein Jahr nach Studienabschluss, nach Jahrgang und gewählter Studienrichtung.



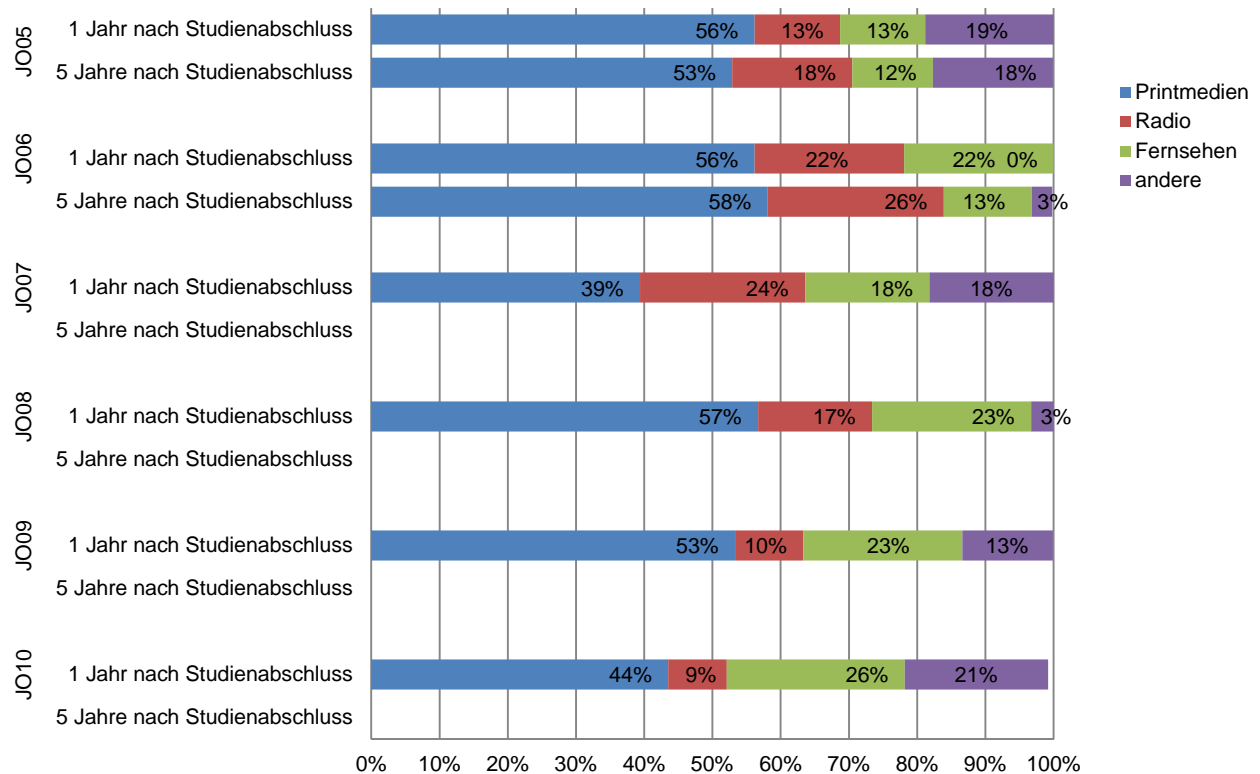
Definitionen und Erläuterungen

Die Angaben zur **beruflichen Stellung**, über welche die ehemaligen Studierenden zu den Befragungszeitpunkten verfügen, werden mittels der Frage A_07 "In meiner Stelle bzw. zugesicherten Stelle habe ich folgende Funktion:" erhoben. Berücksichtigt sind alle ehemaligen Studierenden, die zum jeweiligen Befragungszeitpunkt eine (bzw. zugesicherte Stelle) Stelle innehaben.

Zur Vereinfachung wurden aus den Variablen mit ehemals sechs Kategorien neue Variablen mit vier Kategorien gebildet. Es wurden die Kategorien "Praktikum", "freie Mitarbeit" und "Volontär/Trainee" zu einer Ausprägung zusammengefasst.

Nach dem Y-Modell entscheiden sich die IAM-Studierenden in der zweiten Hälfte ihres Bachelor-Studiums für eine **Studienrichtung**. Zur Wahl stehen Journalismus und Organisationskommunikation - die beiden Berufsfelder, auf die das Studium vorbereiten will. Das Wahlmodell wurde erst mit dem Jahrgang JO05 eingeführt. Die Daten zur gewählten Studienrichtung stammen aus den offiziellen Registern der ZHAW.

G5.1: Arbeitgeber der IAM-Absolventinnen und -Absolventen ein und fünf Jahr(e) nach Studienabschluss, nach Jahrgang (Medien).

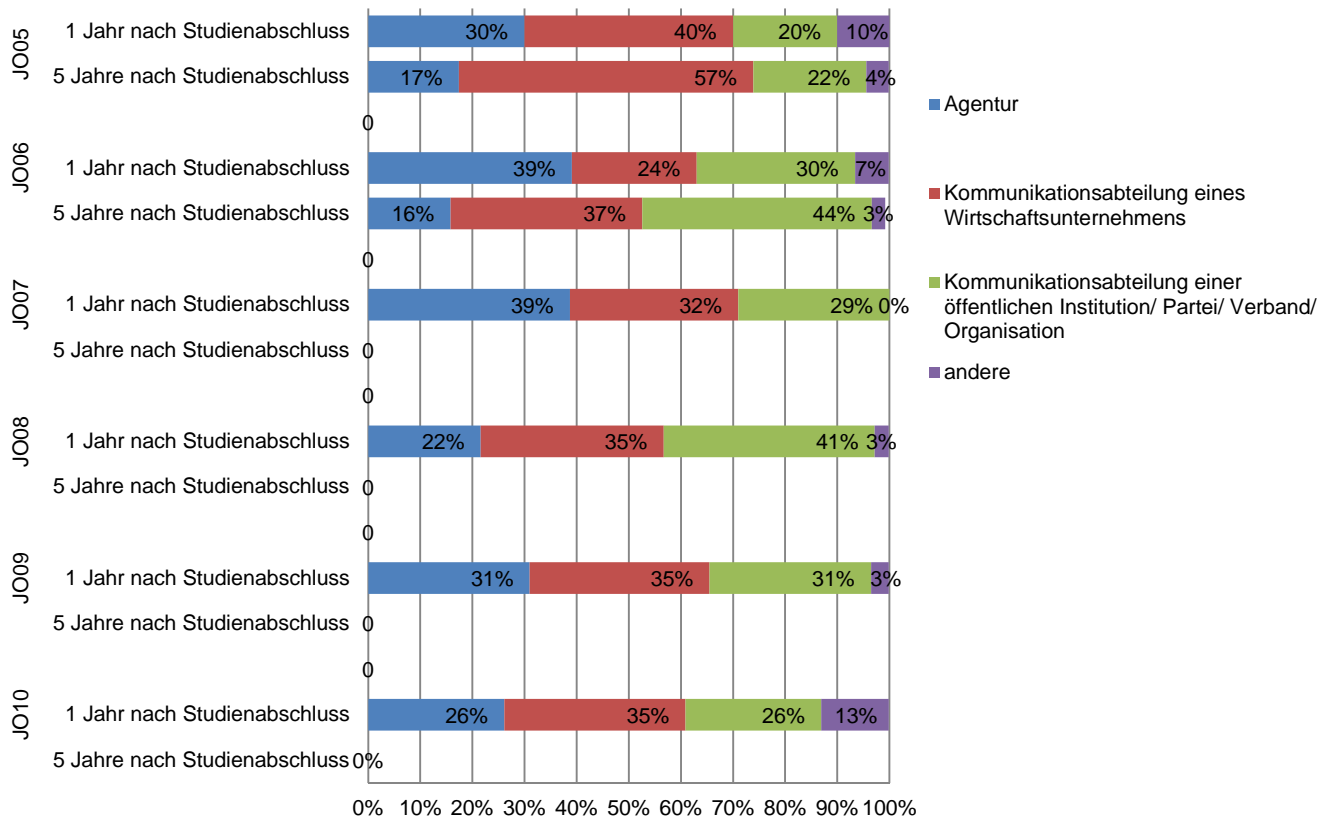


Definitionen und Erläuterungen

Die Angaben zum **Medientyp** werden mittels Frage A10 „Ich habe eine Stelle bei folgendem Medium...“ erhoben. Berücksichtigt sind alle Studierenden, die zu den Befragungszeitpunkten eine Stelle (bzw. zugesicherte Stelle) im Journalismus innehaben.

Zur Vereinfachung wurden aus den Variablen mit ehemals elf Kategorien neue Variablen mit vier Kategorien gebildet.

G5.2: Arbeitgeber der IAM-Absolventinnen und -Absolventen ein, fünf und zehn Jahr(e) nach Studienabschluss, nach Jahrgang (OK-Einheit).

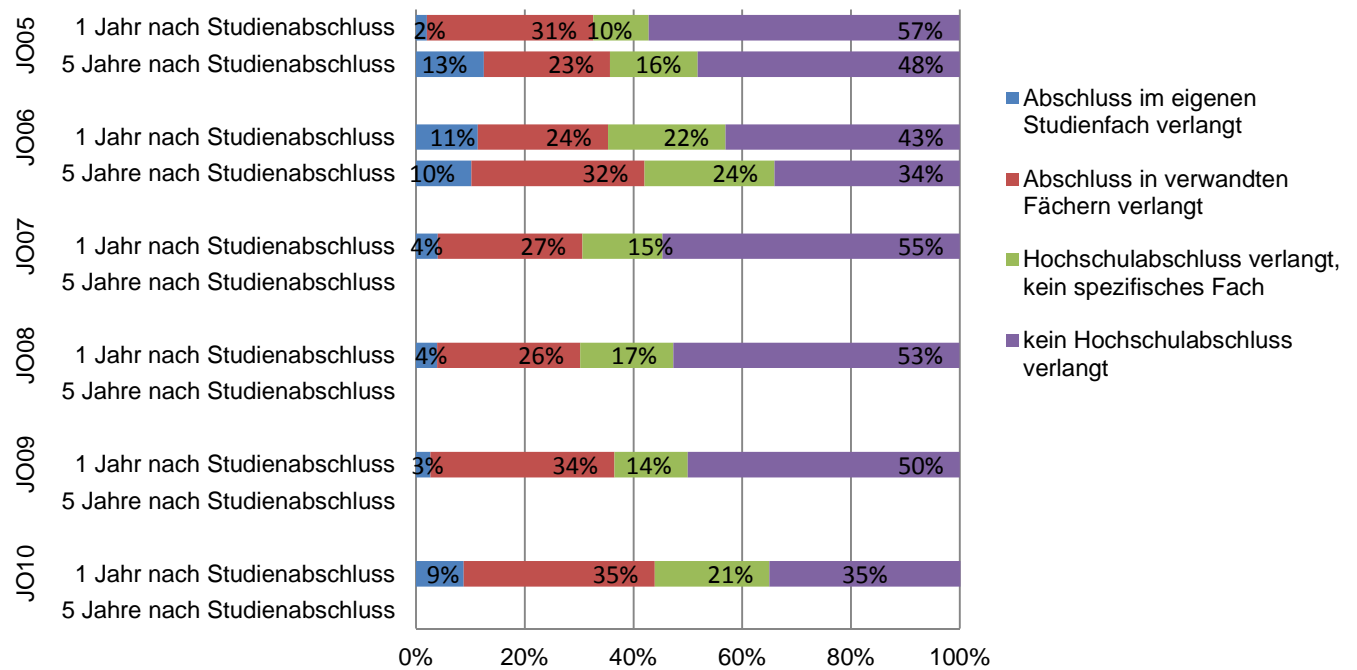


Definitionen und Erläuterungen

Die Angaben zum **Typ der OK-Einheit** werden mittels Frage A11 „Ich habe eine Stelle in folgender OK-Einheit...“ erhoben. Berücksichtigt sind alle Studierenden, die zu den Befragungszeitpunkten eine Stelle (bzw. zugesicherte Stelle) in der Organisationskommunikation innehaben.

Zur Vereinfachung wurden aus den Variablen mit ehemals sechs Kategorien neue Variablen mit vier Kategorien gebildet.

G6.1: Quote der ausbildungsadäquat Beschäftigten ein und fünf Jahr(e) nach Studienabschluss, nach Jahrgang.

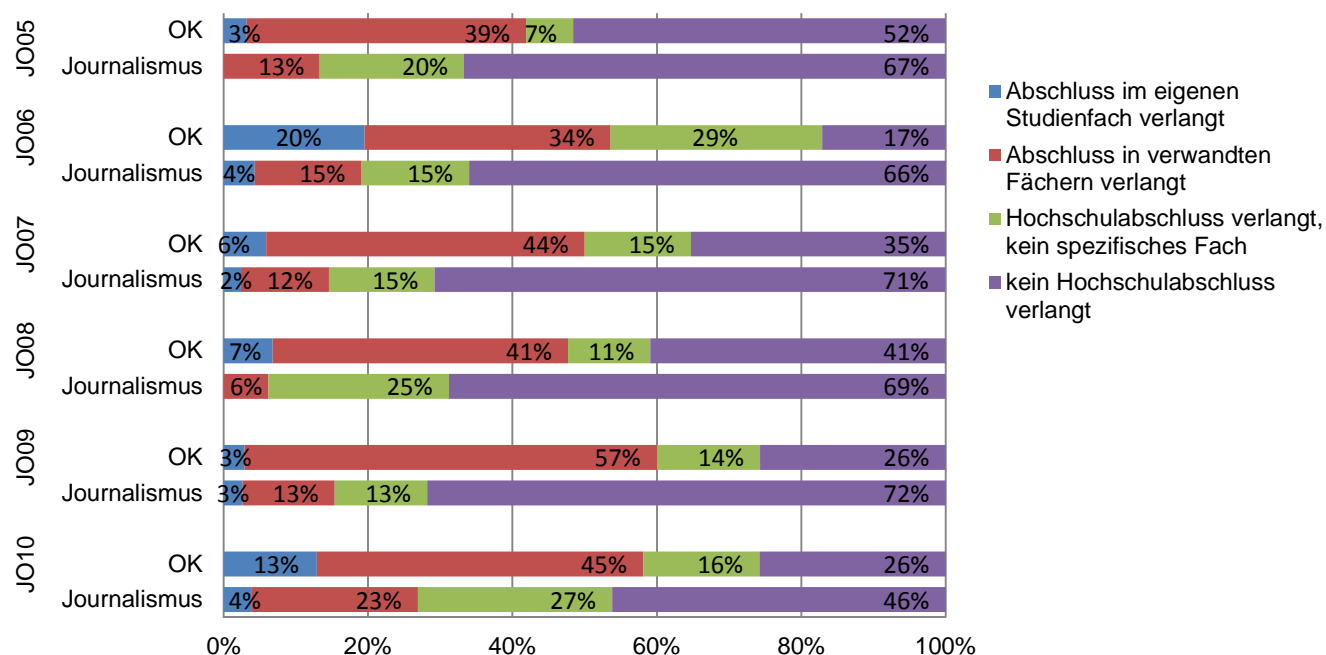


Definitionen und Erläuterungen

Die **Ausbildungsadäquanz** wird mittels zweier Fragen gemessen, die zu einem Indikator zusammengenommen werden. Diese Fragen sind: A16_neu_a: „Wurde für Ihre jetzige Haupterbstätigkeit von Ihrem Arbeitgeber ein akademischer Abschluss oder ein Fachhochschulabschluss verlangt?“ und A16_neu_d: „Wurde ein Abschluss in einer spezifischen Fachrichtung verlangt?“.

Berücksichtigt sind alle Studierenden, die zum jeweiligen Befragungszeitpunkt eine Stelle (bzw. zugesicherte Stelle) innehaben.

G6.2: Quote der ausbildungsadäquat Beschäftigten ein Jahr nach Studienabschluss, nach Jahrgang und gewählter Studienrichtung.



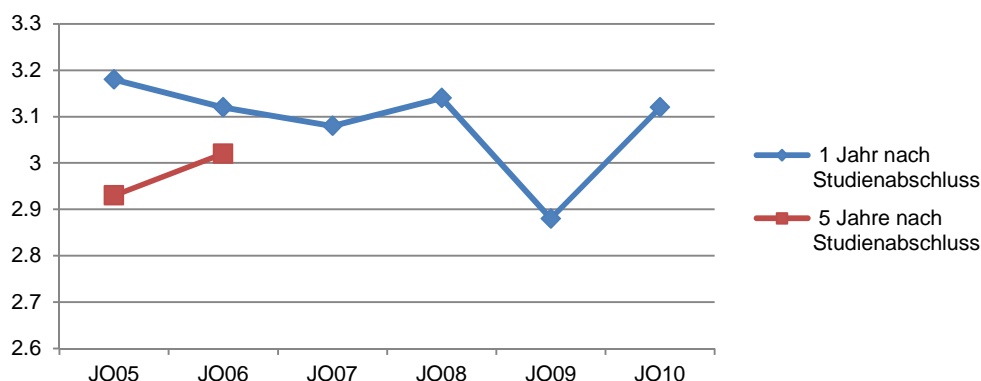
Definitionen und Erläuterungen

Die **Ausbildungsadäquanz** wird mittels zweier Fragen gemessen, die zu einem Indikator zusammengenommen werden. Diese Fragen sind: A16_neu_a: „Wurde für Ihre jetzige Haupterwerbstätigkeit von Ihrem Arbeitgeber ein akademischer Abschluss oder ein Fachhochschulabschluss verlangt?“ und A16_neu_d: „Wurde ein Abschluss in einer spezifischen Fachrichtung verlangt?“.

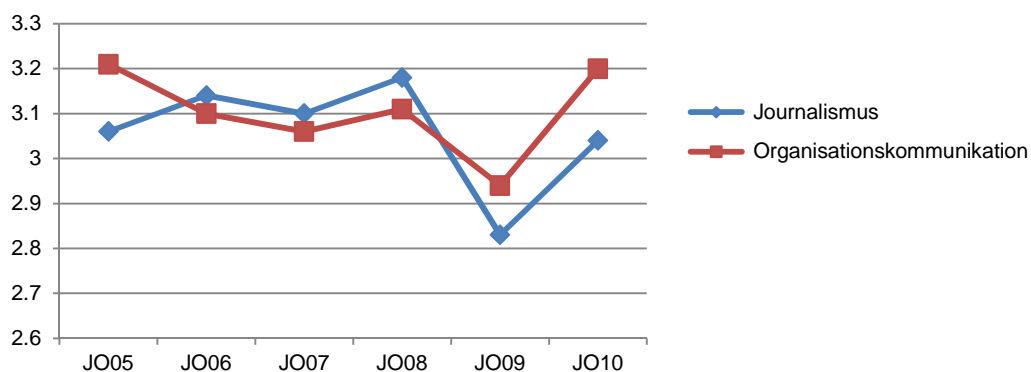
Berücksichtigt sind alle Studierenden, die zum jeweiligen Befragungszeitpunkt eine Stelle (bzw. zugesicherte Stelle) innehaben.

Nach dem Y-Modell entscheiden sich die IAM-Studierenden in der zweiten Hälfte ihres Bachelor-Studiums für eine **Studienrichtung**. Zur Wahl stehen Journalismus und Organisationskommunikation - die beiden Berufsfelder, auf die das Studium vorbereiten will. Das Wahlmodell wurde erst mit dem Jahrgang JO05 eingeführt. Die Daten zur gewählten Studienrichtung stammen aus den offiziellen Registern der ZHAW.

G7.1: Einschätzung der Wichtigkeit des Studiums für die aktuelle Erwerbstätigkeit ein und fünf Jahr(e) nach Studienabschluss, nach Jahrgang.



G7.2: Einschätzung der Wichtigkeit des Studiums für die aktuelle Erwerbstätigkeit ein Jahr nach Studienabschluss, nach Jahrgang und gewählter Studienrichtung.



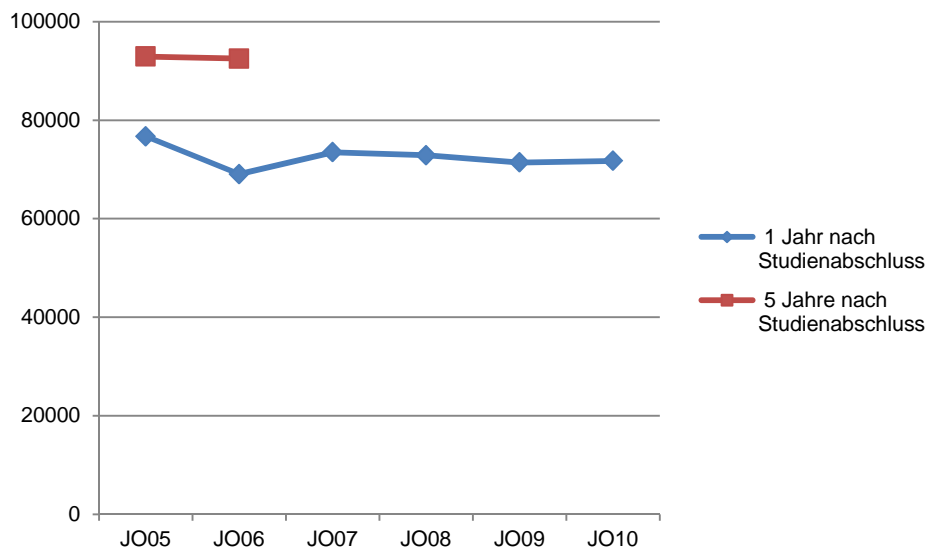
Definitionen und Erläuterungen

Die **Wichtigkeit des Studiums für die aktuelle Erwerbstätigkeit** wird anhand der folgenden Frage gemessen: „Wie hoch schätzen Sie die Wichtigkeit der folgenden Elemente für die erfolgreiche Bewältigung Ihrer aktuellen Arbeitsaufgaben ein? - Studiengang“. Berücksichtigt sind alle Studierenden, die zum jeweiligen Befragungszeitpunkt eine Stelle (bzw. zugesicherte Stelle) innehaben.

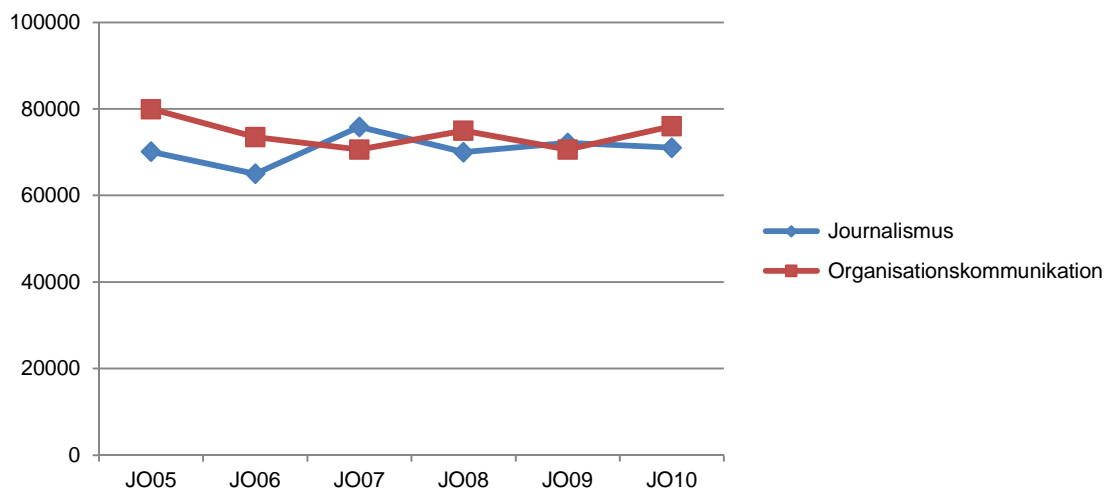
Die Befragten stufen die Wichtigkeit auf einer 4-stufigen Skala von 1 (sehr gering) bis 4 (sehr hoch) ein. Bei den angegebenen Werten handelt es sich um Mittelwerte (basierend auf der Annahme der Quasi-Metrie).

Nach dem Y-Modell entscheiden sich die IAM-Studierenden in der zweiten Hälfte ihres Bachelor-Studiums für eine **Studienrichtung**. Zur Wahl stehen Journalismus und Organisationskommunikation - die beiden Berufsfelder, auf die das Studium vorbereiten will. Das Wahlmodell wurde erst mit dem Jahrgang JO05 eingeführt. Die Daten zur gewählten Studienrichtung stammen aus den offiziellen Registern der ZHAW.

G8.1: Jahresbruttolohn der IAM-Absolventinnen und -Absolventen ein und fünf Jahr(e) nach Studienabschluss, nach Jahrgang (Angabe in CHF).



G8.2: Jahresbruttolohn der IAM-Absolventinnen und -Absolventen ein Jahr nach Studienabschluss, nach Jahrgang und gewählter Studienrichtung (Angabe in CHF).



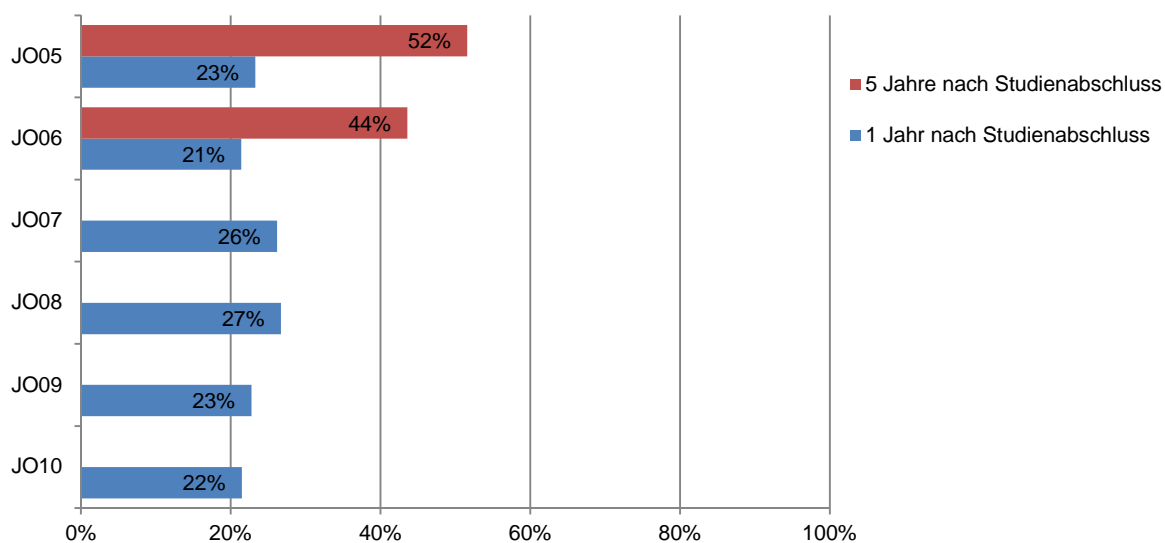
Definitionen und Erläuterungen

Ab Jahrgang JO05 wird der Lohn der Absolventinnen und Absolventen anhand der Angabe des **Jahresbruttolohnes** gemessen (A12_neu). Hier wird die Angabe inkl. Nebeneinkünften und 13. Monatsgehalt verwendet. Zu Vergleichszwecken wird der Lohn aller Befragter auf ein Beschäftigungsverhältnis von 100% gerechnet. Berücksichtigt sind alle Studierenden, die zum jeweiligen Befragungszeitpunkt eine Stelle (bzw. zugesicherte Stelle) innehaben.

Bei den angegebenen Werten handelt es sich um die Medianwerte des Jahresbruttolohnes.

Nach dem Y-Modell entscheiden sich die IAM-Studierenden in der zweiten Hälfte ihres Bachelor-Studiums für eine **Studienrichtung**. Zur Wahl stehen Journalismus und Organisationskommunikation - die beiden Berufsfelder, auf die das Studium vorbereiten will. Das Wahlmodell wurde erst mit dem Jahrgang JO05 eingeführt. Die Daten zur gewählten Studienrichtung stammen aus den offiziellen Registern der ZHAW.

G9.1: Weiterbildungsquote der IAM-Absolventinnen und -Absolventen ein und fünf Jahr(e) nach Studienabschluss, nach Jahrgang.

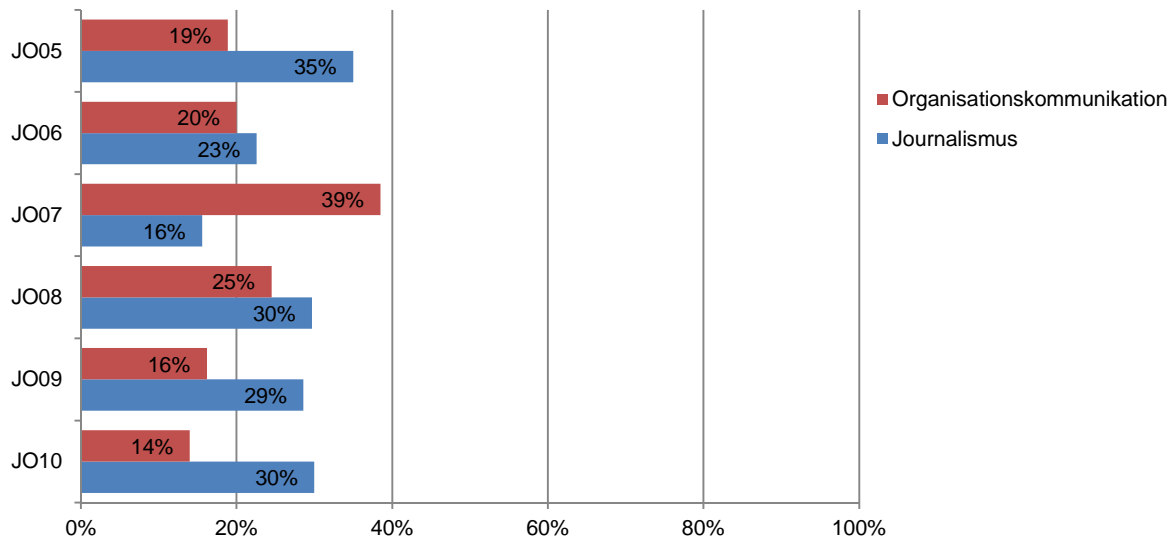


Definitionen und Erläuterungen

Das **Absolvieren von Weiterbildungen** wird mittels Frage S17 „Haben Sie in den letzten 12 Monaten eine Weiterbildung besucht oder besuchen Sie zurzeit eine solche?“ gemessen. Die Absolventinnen und Absolventen können mit „ja“ oder „nein“ antworten. Berücksichtigt werden alle an der jeweiligen Befragung Teilnehmenden.

Die **Weiterbildungsquote** berechnet sich folgendermassen: Weiterbildungsabsolventinnen und -absolventen / Teilnehmende.

G9.2: Weiterbildungsquote der IAM-Absolventinnen und -Absolventen ein Jahr nach Studienabschluss, nach Jahrgang und Studienrichtung.



Definitionen und Erläuterungen

Das **Absolvieren von Weiterbildungen** wird mittels Frage S17 „Haben Sie in den letzten 12 Monaten eine Weiterbildung besucht oder besuchen Sie zurzeit eine solche?“ gemessen. Die Absolventinnen und Absolventen können mit „ja“ oder „nein“ antworten. Berücksichtigt werden alle an der jeweiligen Befragung Teilnehmenden.

Die **Weiterbildungsquote** berechnet sich folgendermassen: Weiterbildungsabsolventinnen und -absolventen / Teilnehmende.

Nach dem Y-Modell entscheiden sich die IAM-Studierenden in der zweiten Hälfte ihres Bachelor-Studiums für eine **Studienrichtung**. Zur Wahl stehen Journalismus und Organisationskommunikation - die beiden Berufsfelder, auf die das Studium vorbereiten will. Das Wahlmodell wurde erst mit dem Jahrgang JO05 eingeführt. Die Daten zur gewählten Studienrichtung stammen aus den offiziellen Registern der ZHAW.

Methode

Seit der Gründung im Jahr 2000, gibt es am IAM das Absolvententracking. Mittlerweile besteht ein umfassender Datenpool, der Daten zu zwölf Jahrgängen enthält und auf einer Langzeituntersuchung basiert. Durch den Start der TenUp-Befragung werden seit 2013 Paneldaten mittels fünf Befragungswellen erstellt. Die Studierenden des Bachelor-Studiengangs „Journalismus und Organisationskommunikation“ werden dabei hauptsächlich zum persönlichen Hintergrund, der Einschätzung des Studiums und dem weiteren Karriereverlauf befragt.

Zusätzlich zu den Befragungsdaten werden die Eintrittsassessments- und Abschlussnoten in den Datenpool eingespeist. Diese geben Aufschluss über den Erfolg der Studierenden gemäss dem IAM-Bewertungssystem.

Hintergrund und Ziele der Studie

Die Medien- und Kommunikationswelt befindet sich in einem ständigen Wandel, was sich kontinuierlich ändernde Qualifikationsbedingungen und Anforderungen für Absolventen, Bewerber und Fachkräfte mit sich bringt. Das Absolvententracking liefert dem IAM interessante Informationen über Qualifikationen, die in der Praxis benötigt werden, sowie Einschätzungen zur Anwendbarkeit der im Studium erzielten Fähigkeiten im Berufsalltag. Dies trägt zur Optimierung der Studieninhalte und systematischen Weiterentwicklung des Studiengangs bei. Im Weiteren ist es möglich, Zusammenhänge zwischen dem Studienverlauf der Absolventinnen und Absolventen und ihrer Karriere in der Praxis aufzuzeigen.

Hinzu kommt die institutsinterne Methodenausbildung und der wissenschaftliche Beitrag, den die aus dem IAM-Absolvententracking erstellte Datensammlung liefern kann. Die Inklusion der neuen TenUp-Befragungswelle beschert der Absolventenbefragung am IAM ein Alleinstellungsmerkmal: Sie ist die einzige Studie in der Schweiz, die Absolventen über einen solch langen Zeitraum von Studienbeginn bis zehn Jahre nach Studienabschluss begleitet und ihren Werdegang aufzeichnet.

Sample

Im April 2015 befinden sich Daten zu 14 Studierenden-Jahrgängen des IAM im Datenpool des Absolvententrackings:

- Absolventenbefragungen wurden für die Start-Jahrgänge 2000 bis 2010 durchgeführt.
- Die Daten der FollowUp-Befragungen umfassen die Befragungen der Jahrgänge 2000 bis 2006.
- Die TenUp-Befragung wird seit 2013 erstmalig für den Start-Jahrgang 2000 durchgeführt.
- Die Daten der Diplomandenbefragungen umfassen die Start-Jahrgänge 2001 bis 2011.
- Erstsemester-Befragungen liegen für alle Jahrgänge vor, die ab 2006 das Studium aufgenommen haben.

Die folgende Analyse zu Karriereverläufen der IAM-Absolventen bezieht sich auf die Daten aus Absolventen- FollowUp- und TenUp Befragungen der Abschlussjahrgänge 2003 bis 2010.

Anhang

A1: Gewählte Studienrichtungen nach Jahrgängen sowie Berufsfelder nach Jahrgängen und Befragungszeitpunkten.

		Journalismus		Organisations- kommunikation		Hochschule/For- schung/Ausbildung		Anderer Bereich	
		Anzahl	Prozent	Anzahl	Prozent	Anzahl	Prozent	Anzahl	Prozent
gewählte Studienrichtung	JO05	22	32%	46	68%	n.v.	n.v.	n.v.	n.v.
	JO06	53	53%	48	48%	n.v.	n.v.	n.v.	n.v.
	JO07	47	55%	39	45%	n.v.	n.v.	n.v.	n.v.
	JO08	38	43%	51	57%	n.v.	n.v.	n.v.	n.v.
	JO09	43	52%	40	48%	n.v.	n.v.	n.v.	n.v.
	JO10	30	45%	37	55%	n.v.	n.v.	n.v.	n.v.
1 Jahr nach Studienabschluss	JO05	16	30%	31	57%	1	2%	6	11%
	JO06	33	34%	46	48%	3	3%	14	15%
	JO07	34	43%	32	41%	1	1%	12	15%
	JO08	30	36%	37	45%	1	1%	15	18%
	JO09	30	39%	30	39%	1	1%	16	21%
	JO10	23	40%	23	40%	1	2%	10	18%
5 Jahre nach Studienabschluss	JO05	17	29%	23	39%	3	5%	16	27%
	JO06	31	34%	39	43%	3	3%	17	19%
10 Jahre nach Studienabschluss	JO00	5	19%	13	50%	0	0%	8	31%
	JO01	11	21%	19	36%	0	0%	23	43%

A2: Erwerbstätigen- und Erwerbslosenquoten nach Jahrgängen und Befragungszeitpunkten.

	1 Jahr nach Studienabschluss		5 Jahre nach Studienabschluss		10 Jahre nach Studienabschluss	
	Erwerbstätige	Erwerbslose	Erwerbstätige	Erwerbslose	Erwerbstätige	Erwerbslose
JO00	91%	9%	92%	8%	90%	10%
JO01	93%	7%	90%	10%	84%	16%
JO02	95%	5%	95%	5%	n.v.	n.v.
JO03	99%	2%	97%	3%	n.v.	n.v.
JO04	94%	6%	90%	11%	n.v.	n.v.
JO05	87%	13%	91%	9%	n.v.	n.v.
JO06	95%	5%	95%	5%	n.v.	n.v.
JO07	92%	8%	n.v.	n.v.	n.v.	n.v.
JO08	93%	7%	n.v.	n.v.	n.v.	n.v.
JO09	93%	7%	n.v.	n.v.	n.v.	n.v.
JO10	94%	6%	n.v.	n.v.	n.v.	n.v.

A3: Anstellungsverhältnisse nach Jahrgängen und Befragungszeitpunkten.

		Unbefristeter Arbeitsvertrag		Befristeter Arbeitsvertrag		Selbstständig	
		Anzahl	Prozent	Anzahl	Prozent	Anzahl	Prozent
1 Jahr nach Studienabschluss	JO05	46	85%	7	13%	1	2%
	JO06	67	70%	28	29%	1	1%
	JO07	64	82%	13	17%	1	1%
	JO08	62	78%	17	21%	1	1%
	JO09	60	83%	11	15%	1	1%
	JO10	46	79%	10	17%	2	3%
5 Jahre nach Studienabschluss	JO05	56	95%	1	2%	2	3%
	JO06	77	87%	6	7%	5	6%
	JO07	0	0%	0	0%	0	0%
	JO08	0	0%	0	0%	0	0%
	JO09	0	0%	0	0%	0	0%
	JO10	0	0%	0	0%	0	0%

A4: Berufliche Stellung nach Jahrgängen und Befragungszeitpunkten.

		Gesamtleitung		Teilleitung		ohne Führungsfunktion		Freie Mitarbeit / Praktikum / Volontariat	
		Anzahl	Prozent	Anzahl	Prozent	Anzahl	Prozent	Anzahl	Prozent
1 Jahr nach Studienabschluss	JO05	6	12%	11	22%	31	61%	3	6%
	JO06	4	4%	8	9%	67	73%	13	14%
	JO07	5	7%	16	22%	44	60%	9	12%
	JO08	2	3%	15	19%	49	63%	12	15%
	JO09	7	10%	17	23%	39	53%	11	15%
	JO10	3	5%	15	25%	30	51%	11	19%
5 Jahre nach Studienabschluss	JO05	4	8%	18	36%	27	54%	1	2%
	JO06	11	12%	30	33%	47	52%	3	3%
	JO07	n.v.	n.v.	n.v.	n.v.	n.v.	n.v.	n.v.	n.v.
	JO08	n.v.	n.v.	n.v.	n.v.	n.v.	n.v.	n.v.	n.v.
	JO09	n.v.	n.v.	n.v.	n.v.	n.v.	n.v.	n.v.	n.v.
	JO10	n.v.	n.v.	n.v.	n.v.	n.v.	n.v.	n.v.	n.v.