



Scopingstudie Vermaatschappelijking van natuur

Een overzicht van onderzoek bij Wageningen Universiteit & Research voor het Planbureau voor de Leefomgeving en het ministerie van Landbouw, Natuur en Voedselkwaliteit

D.A. Kamphorst & T.J.M. Mattijssen

| WOt-technical report 130

Scopingstudie Vermaatschappelijking van natuur

Dit Technical report is gemaakt conform het Kwaliteitsmanagementsysteem (KMS) van de unit Wettelijke Onderzoekstaken Natuur & Milieu, onderdeel van Wageningen University & Research.

De WOT Natuur & Milieu voert wettelijke onderzoekstaken uit op het beleidsterrein natuur en milieu. Deze taken worden uitgevoerd om een wettelijke verantwoordelijkheid van de Minister van Landbouw, Natuur en Voedselkwaliteit (LNV) te ondersteunen. We zorgen voor rapportages en data voor (inter)nationale verplichtingen op het gebied van agromilieu, biodiversiteit en bodeminformatie, en werken mee aan producten van het Planbureau voor de Leefomgeving zoals de Balans van de Leefomgeving.

Disclaimer WOT-publicaties

De reeks 'WOT-technical reports' bevat onderzoeksresultaten van projecten die kennisorganisaties voor de unit Wettelijke Onderzoekstaken Natuur & Milieu hebben uitgevoerd.

Dit onderzoek is uitgevoerd in opdracht van het Planbureau voor de Leefomgeving (PBL). Het PBL is een inhoudelijk onafhankelijk onderzoeksinstituut op het gebied van milieu, natuur en ruimte, zoals gewaarborgd in de Aanwijzingen voor de Planbureaus, Staatscourant 3200, 21 februari 2012.

Dit onderzoeksrapport draagt bij aan de kennis die verwerkt wordt in meer beleidsgerichte publicaties zoals Natuurverkenning, Balans van de Leefomgeving en andere thematische verkenningen.

Het onderzoek is gefinancierd door het ministerie van Landbouw, Natuur en Voedselkwaliteit (LNV).

Scopingstudie Vermaatschappelijking van natuur

Een overzicht van onderzoek bij Wageningen Universiteit & Research voor het Planbureau voor de Leefomgeving en het ministerie van Landbouw, Natuur en Voedselkwaliteit

D.A. Kamphorst en T.J.M. Mattijssen

WOt Natuur & Milieu, Wageningen University & Research

Wageningen, december 2018

WOt-technical report 130

ISSN 2352-2739

DOI : 10.18174/465747

Referaat

Kamphorst, D.A. & T.J.M. Mattijssen (2018). *Scopingstudie Vermaatschappelijking van natuur. Een overzicht van onderzoek bij Wageningen Universiteit & Research voor het Planbureau voor de Leefomgeving en het ministerie van Landbouw, Natuur en Voedselkwaliteit*. Wageningen, Wettelijke Onderzoekstaken Natuur & Milieu, WUR. WOt-technical report 130. 70 blz.; 6 fig.; 12 tab.; 60 ref; 3 Bijlagen

Vermaatschappelijking van natuur is de afgelopen jaren een belangrijk thema geweest in beleid en onderzoek. Dit rapport biedt een overzicht en analyse van studies naar vermaatschappelijking van natuur die in de periode 2014 tot en met 2017 voor het Planbureau voor de Leefomgeving en het ministerie van Landbouw, Natuur en Voedselkwaliteit zijn uitgevoerd bij Wageningen University & Research. Het merendeel van de studies is erop gericht om inhoudelijke vragen te beantwoorden, zowel op het thema governance als op het thema maatschappij. Daarnaast zijn er studies die methodes ontwikkelen voor evaluatie van (beleid voor) vermaatschappelijking, en onderzoeken die vooral procesbegeleiding tot doel hadden. Dit rapport geeft een overzicht van al deze studies. Er wordt ingegaan op de concepten, analysekaders, methoden, actorgroepen, en onderzoeksvragen die worden geadresseerd en de voornaamste bevindingen van de studies. Het rapport gaat ten slotte in op kennishiaten en mogelijke resterende kennisvragen over vermaatschappelijking van natuur.

Trefwoorden: vermaatschappelijking, natuur, governance, maatschappij, beleidsevaluatie, kennisontwikkeling

Abstract

Kamphorst, D.A & T.J.M. Mattijssen (2018). *Scoping Study on Deinstitutionalising Nature. An overview of research by Wageningen University & Research for the Netherlands Environmental Assessment Agency (PBL) and the Ministry of Agriculture, Nature and Food Quality*. Wageningen, Statutory Research Tasks Unit for Nature & the Environment, WUR. WOt-technical report 130. 70 p.; 6 Fig.; 12 Tab.; 60 Ref.; 3 Appendices.

In recent years the increase of societal involvement of nature and the deinstitutionalisation of nature policy has become an important theme in research and policy. This report provides an overview and analysis of studies into the this topic carried out by Wageningen University & Research for the Netherlands Environmental Assessment Agency (PBL) and the Ministry of Agriculture, Nature and Food Quality in the four years from 2014 to 2017. Most of these studies set out to answer specific questions on issues relating to governance and society. The other studies were either on developing methods for evaluating the increase of societal involvement in nature or research mainly to support process management. This report gives an overview of all these studies. It examines the concepts, analytical frameworks, methods, actor groups and research questions addressed in the studies, the main findings of the studies, and the knowledge gaps and possible research questions concerning the societal involvement of nature and the deinstitutionalisation of nature policy that remain to be answered.

Keywords: deinstitutionalisation, nature, governance, society, policy evaluation

© 2018 Wageningen Environmental Research

Postbus 47, 6700 AA Wageningen
Tel: (0317) 48 07 00; e-mail: dana.kamphorst@wur.nl

Wageningen Economic Research

Postbus 29703, 2502 LS Den Haag
Tel: (070) 335 83 30; e-mail: informatie.lei@wur.nl

De reeks WOt-technical reports is een uitgave van de unit Wettelijke Onderzoekstaken Natuur & Milieu, onderdeel van Wageningen University & Research. Dit technical report is verkrijgbaar bij het secretariaat. De publicatie is ook te downloaden via www.wur.nl/wotnatuurenmilieu

Wettelijke Onderzoekstaken Natuur & Milieu, Postbus 47, 6700 AA Wageningen

Tel: (0317) 48 54 71; e-mail: info.wnm@wur.nl; Internet: www.wur.nl/wotnatuurenmilieu

Alle rechten voorbehouden. Niets uit deze uitgave mag worden veevoudigd en/of openbaar gemaakt door middel van druk, fotokopie, microfilm of op welke andere wijze ook zonder voorafgaande schriftelijke toestemming van de uitgever. De uitgever aanvaardt geen aansprakelijkheid voor eventuele schade voortvloeiend uit het gebruik van de resultaten van dit onderzoek of de toepassing van de adviezen.

Inhoud

| | |
|--|-----------|
| Woord vooraf | 7 |
| Samenvatting | 9 |
| 1 Inleiding | 11 |
| 1.1 Introductie | 11 |
| 1.2 Probleemstelling en onderzoeksvragen | 11 |
| 1.3 Aanpak | 12 |
| 1.3.1 Uitgangspunten | 12 |
| 1.3.2 Verzamelen en analyse van relevante WOt en BO studies | 13 |
| 1.3.3 Workshop | 15 |
| 1.4 Afbakeningen en kanttekeningen | 15 |
| 1.5 Leeswijzer | 16 |
| 2 Kwantitatieve analyse | 17 |
| 2.1 Introductie | 17 |
| 2.2 Analyse | 17 |
| 2.2.1 Publicaties en producten | 17 |
| 2.2.2 Focus op actoren | 18 |
| 2.2.3 Onderzoeksmethodiek | 18 |
| 2.2.4 Definities, terminologie en concepten rondom vermaatschappelijking | 19 |
| 3 Kwalitatieve analyse | 23 |
| 3.1 Introductie | 23 |
| 3.2 Inhoudelijke studies, object Maatschappij | 23 |
| 3.2.1 WOt-studies | 23 |
| 3.2.2 BO-studies | 27 |
| 3.3 Inhoudelijke studies, object Governance | 31 |
| 3.3.1 WOt-studies | 31 |
| 3.3.2 BO-studies | 34 |
| 3.4 Methodeontwikkeling | 36 |
| 3.4.1 WOt-studies | 36 |
| 3.4.2 BO-studies | 37 |
| 3.5 Procesbegeleiding | 37 |
| 3.5.1 WOt-studies | 37 |
| 3.5.2 BO-studies | 37 |
| 4 Analyse PBL-kennisthema's en vragen | 39 |
| 5 Kennishiaten en resterende kennisvragen | 45 |
| 5.1 Introductie | 45 |
| 5.2 Kennishiaten en leemtes in het onderzoek | 45 |
| 5.3 Resterende kennisvragen uit de workshop | 48 |
| 6 Conclusies en aanbevelingen | 51 |
| 6.1 Introductie | 51 |
| 6.2 Conclusies | 51 |
| 6.3 Aanbevelingen voor de kennisontwikkeling | 53 |

| | | |
|-----------------------|---|----|
| Literatuur | 55 | |
| Verantwoording | 59 | |
| Bijlage 1 | Overzichtslijst van geïnventariseerd onderzoek | 61 |
| Bijlage 2 | Lijst van opgepakte onderzoeksvragen | 63 |
| Bijlage 3 | Suggesties voor vervolgonderzoek uit de studies | 67 |

Woord vooraf

De ambitie van het natuurbeleid is de afgelopen jaren verbreed van biodiversiteit naar het vergroten van de maatschappelijke betrokkenheid bij natuur en het versterken van de relatie tussen natuur en economie. In de Rijksnatuurvisie 2014 'Natuurlijk verder' wordt de verantwoordelijkheid voor natuur meer bij burgers, bedrijven en andere maatschappelijke partijen gelegd. Ook provincies hebben de wens om de betrokkenheid van burgers en bedrijven bij natuur te vergroten. De verwachtingen die de overheid heeft van deze betrokkenheid zijn hoog. Tegelijk spelen er veel vragen, bijvoorbeeld over hoe overheden maatschappelijke initiatieven kunnen faciliteren, wat drijfveren voor burgers en bedrijven zijn, en wat dit voor ecologische, sociale en economische bijdragen kan opleveren. De afgelopen jaren hebben het Planbureau voor de Leefomgeving (PBL) en het ministerie van Landbouw, Natuur en Voedselkwaliteit (LNV) daarom veel onderzoek over dit onderwerp laten uitvoeren door Wageningen University & Research (WUR).

In deze studie inventariseren en karakteriseren we het onderzoek naar vermaatschappelijking van natuur wat in de periode 2014-2018 voor PBL en LNV uitgevoerd is in Beleidsondersteunend Onderzoek (BO) en in onderzoek dat via de Wettelijke Onderzoekstaken Natuur en Milieu (WOT-onderzoek) is uitgezet, en worden relevante kennisvragen voor vervolgonderzoek in kaart gebracht. Dit is waardevol voor onderzoekers en beleidsmakers van PBL en LNV die zich bezighouden met vermaatschappelijking van natuur en met de programmering van toekomstige kennisbehoeften voor dit onderwerp. Ook biedt het een overzicht en startpunt om relevante onderzoeken te identificeren voor andere geïnteresseerden in vermaatschappelijking van natuur.

Deze studie is uitgevoerd in opdracht van de WOT Natuur & Milieu en is begeleid door het PBL. Het onderzoek is gefinancierd door LNV. Wij willen graag de deelnemers aan de workshop bedanken voor het meedenken over de maatschappelijke en beleidsmatige opgaven en relevante kennisvragen rond vermaatschappelijking van natuur. Ook willen we graag Eva Kunseler bedanken voor haar rol in de begeleiding van dit project. Tot slot hebben we in dit onderzoek zeer prettig samengewerkt met de auteurs Dana Kamphorst en Thomas Mattijssen, en willen we hen bedanken voor hun werk.

Saskia van Broekhoven en Rosalie van Dam

Coördinatoren WOT-thema Maatschappelijke betrokkenheid vanuit PBL en WUR

Samenvatting

Het Planbureau voor de Leefomgeving (PBL) heeft de vraag gesteld om in kaart te brengen welk onderzoek de laatste jaren is uitgevoerd naar vermaatschappelijking van natuur. De achtergrond van deze vraag is dat er, zowel voor het PBL als voor het ministerie van Landbouw, Natuur en Voedselkwaliteit (LNV) de laatste jaren veel onderzoek is uitgezet naar vermaatschappelijking van natuur, maar dat een goed overzicht daarvan ontbreekt. Het idee was dat een dergelijk overzicht ook de systematische aanpak van de verdere kennisontwikkeling op dit onderwerp kan ondersteunen. Deze vraag is opgepakt door Wageningen Environmental Research (WENR) en Wageningen Economic Research (WEER).

Dit onderzoek had als doel om een toegankelijk overzicht en analyse te bieden van uitgevoerd onderzoek naar vermaatschappelijking van natuur tussen 2014 en 2018, afgebakend naar twee onderzoeksprogramma's: onderzoek dat via de Wettelijke Onderzoekstaken Natuur en Milieu (WOT) bij de WUR is uitgezet, en Beleidsondersteunend Onderzoek (BO) dat door de WUR rechtstreeks voor het ministerie van LNV wordt uitgevoerd. Er is gekeken welke kennisvragen zijn opgepakt, wat dit heeft opgeleverd, en welke kennisvragen en richtingen voor vervolgonderzoek resteren.

Samen met betrokkenen van het WOT- en het BO-onderzoek zijn 53 relevante studies naar vermaatschappelijking van natuur verzameld (28 WOT-studies en 25 BO-studies). Deze zijn in een database gestopt en vervolgens gekarakteriseerd en geanalyseerd. Belangrijke aspecten waar bij deze studies naar is gekeken zijn: aanleiding en doel van de studie, onderzoeksvragen, actorgroepen die object zijn van onderzoek, gebruikte concepten en terminologie om vermaatschappelijking te duiden, analysekaders en gebruikte methoden, voornaamste bevindingen en resterende kennisvragen die worden opgenoemd. Ook is bij benadering aangeduid binnen welk kennisthema van het PBL (Kunseler & Van Broekhoven (2018) de studie past. Vervolgens is een kwantitatieve analyse en een kwalitatieve analyse uitgevoerd over de verzamelde studies. De analyse is een quickscan; geen uitputtende analyse van de stand van zaken van de kennis in alle uitgevoerde onderzoek, wel een eerste inzicht in waar de studies over gaan, hoe ze zijn aangepakt en het type bevindingen dat ze opleveren. Het overzicht van de studies is niet representatief voor het onderzoek naar vermaatschappelijking zoals dat verder binnen en buiten Nederland plaatsvindt.

Binnen de kwantitatieve analyse is gekeken naar verschillende aspecten. Als eerste naar het type producten dat de studies opleveren. WOT-projecten leveren relatief vaak wetenschappelijke artikelen (17% t.o.v. 4%) en onderzoeksrapporten op (74% t.o.v. 56%), terwijl BO-projecten vaker resulteren in publicaties in vakbladen en media (20% t.o.v. 9%). Andere publicaties dan rapporten en artikelen zijn echter in de meerderheid: vaak zijn dat interne notities en tussenrapportages en presentaties, brochures en websites (de laatste komen bij BO-onderzoek vaker voor). Ook is gekeken naar de gebruikte terminologie om vermaatschappelijking van natuur te duiden. 47% van de studies gebruikt de term; slechts 6 studies geven ook een definitie. De term wordt het meest gebruikt in de inleiding van de studies, om de context te schetsen waarbinnen het onderzoek plaatsvindt.

Er zijn twee trends die worden gesignaleerd: de politieke wens, bijvoorbeeld de ambitie in de Rijksnatuurvisie, om vermaatschappelijking van natuur te bevorderen. En, in mindere mate, vermaatschappelijking als maatschappelijke trend: de energieke samenleving als aanleiding van het onderzoek. De meeste studies gebruiken andere woorden om vermaatschappelijking te duiden en af te bakenen, bijvoorbeeld: maatschappelijk initiatief, burgerinitiatief, natuurinclusief ondernemen, opinies en percepties over natuur, natuur als leverancier van diensten, activiteiten in de natuur. Vervolgens is gekeken op welke actorgroepen het onderzoek is gericht (cumulatief; een studie kan zich richten op meerdere actorgroepen). De meeste studies gaan over burgers, bedrijven en overheden. Minder studies gaan over terreinbeherende organisaties en andere organisaties (aan bod komen bijvoorbeeld intermediaire organisaties, agrarische collectieven, de fietsersbond, organisaties als Sovon Vogelonderzoek Nederland en de vogelbescherming). Enkele studies gaan meer op metaniveau in op natuurinclusief handelen van sectoren, zoals landbouw, de recreatiesector of de bouwwereld. Ten slotte is gekeken naar gebruikte onderzoeksmethodieken: 94% van de studies zet kwalitatieve

onderzoekmethoden in, zoals interviews en documentenanalyses; 45% gebruikt (ook) kwalitatieve methoden.

Voor de kwalitatieve analyse zijn de studies in clusters ingedeeld naar het primaire object van de studies: inhoudelijke studies (governance-studies en maatschappijstudies), methodeontwikkeling, en procesbegeleiding. Per cluster wordt op een rijtje gezet waar de onderzoeken over gaan en worden de voornaamste bevindingen besproken. Governance-studies gaan primair in op hoe overheden omgaan met vermaatschappelijking van natuur. In deze studies wordt vermaatschappelijking van natuur vooral gezien als een beleidswens die vraagt om een andere manier van sturen. In dit cluster zijn veertien studies geplaatst. Hier worden bijvoorbeeld onderzocht wat voor beleid overheden ontwikkelen voor vermaatschappelijking. Voorbeelden zijn onderzoek naar de ontwikkeling van provinciaal beleid voor vermaatschappelijking, of een onderzoek hoe het ervoor staat met de governance van Nationale Parken. Ook wordt gekeken hoe overheden maatschappelijk initiatief beter kunnen faciliteren (zo is er bijvoorbeeld een onderzoek naar het handelingsperspectief voor gemeenten). Verder wordt bestudeerd wat het beleid heeft opgeleverd (bijvoorbeeld evaluaties van de Green Deals of het Rijksprogramma Duurzaam Door).

In het cluster Maatschappij zijn 32 studies ingedeeld. Deze studies kijken vooral naar vermaatschappelijking via een focus op activiteiten van maatschappelijke actoren met natuur, en wat dat oplevert. Vaak adresseren deze studies de vraag: wat doen maatschappelijke actoren met natuur en wat zijn hun motieven? Dat zijn studies naar bedrijven, burgerinitiatieven, of burgerbetrokkenheid en ze leveren veel gegevens op, zowel kwalitatief als kwantitatief, van trends in draagvlak, cijfers over lidmaatschappen en activiteiten van (natuur) organisaties, het in kaart brengen van burgerinitiatieven tot casestudies bij bedrijven. Een andere vraag is: hoe kan natuurinclusief handelen bevorderd worden? Er zijn studies over kansen voor mainstreamen van natuurinclusief ondernemen, of consumentengedrag, of aanbevelingen voor de doelgroepen zelf, bijvoorbeeld een tool voor bedrijven die een natuurinclusieve handeling kunnen selecteren die het beste bij hen past. Wat levert het op aan natuur? Veel onderzoek gebruikt expert judgement om dit in te schatten; ecologisch veldonderzoek is er nauwelijks. De inschatting is dat de bijdrage van burgers en bedrijven aan natuur vooral is gelegen in beleefbare en functionele natuur; minder aan ecologisch belangrijke natuur.

Vijf studies zijn geplaatst in het cluster methodeontwikkeling; deze ontwikkelen methodes voor het evalueren van (beleid voor) maatschappelijke betrokkenheid. Twee studies zijn geplaatst onder het cluster procesbegeleiding; deze hebben primair als doel om (leer)processen te faciliteren; één hiervan is een community of practice over het samenspel van burgerinitiatieven en overheden.

Ten slotte hebben we aan de hand van het overzicht van uitgevoerd onderzoek ook bekeken welke aspecten of onderwerpen in de studies in onze quickscan juist minder worden opgepakt. Via een workshop met betrokkenen hebben we bekeken welke kennisvragen in de toekomst relevant zouden kunnen zijn op het onderwerp. We zien dat er veel bestuurskundige en economische studies worden uitgevoerd, en minder ecologische, psychologische, sociologische en politicologische studies. We signaleren verder dat de trend van vermaatschappelijking zelf geen object is van studie; de wenselijkheid en de sociale effecten worden weinig onderzocht (eventuele ongelijkheden, de effecten op empowerment). Ook zijn de effecten op bijvoorbeeld de legitimiteit van beleid geen onderwerp en wordt de relatie biodiversiteit en vermaatschappelijking weinig met veldonderzoek onderzocht. Qua actorgroepen zijn gemeenten en natuurorganisaties ondervertegenwoordigd, ook natuur- en milieueducatie en de rol van vrijwilligers zijn ondervertegenwoordigd; er vindt meer onderzoek plaats naar nieuwe ontwikkelingen dan naar de meer traditionele vormen van burgerbetrokkenheid. Het geprogrammeerde onderzoek adresseert veel aspecten van vermaatschappelijking van natuur en levert een veelheid aan bevindingen op over natuur gerelateerde handelingen van burgers, bedrijven en overheidsbeleid. Het geheel levert geen compleet totaalbeeld van vermaatschappelijking van natuur en wat dit oplevert; gezien het zeer gevarieerde karakter van de betrokkenheid zijn de mogelijkheden voor zo'n landsdekkend beeld beperkt.

Als toekomstige relevante ontwikkelingen die tot kennisvragen kunnen leiden zijn in dit project geïdentificeerd: ontwikkelingen (naar natuurinclusiviteit) in andere sectoren, zoals energie, landbouw en klimaat; ontwikkelingen in de samenleving, zoals digitalisering, ontwikkelingen in relatie tot ruimteconcurrentie en druk op de ruimte; en kennisvragen over de belangen van verschillende actoren, onderzoek en methoden.

1 Inleiding

1.1 Introductie

Vermaatschappelijking van natuur is de afgelopen jaren een belangrijk thema geweest in het natuurbeleid. Zowel de Rijksoverheid als provincies hebben de wens om de actieve betrokkenheid van burgers en bedrijven bij natuur te vergroten. Dit is met vragen omgeven, zoals: Hoe kunnen overheden maatschappelijke initiatieven voor natuur faciliteren? Sluiten maatschappelijke initiatieven wel aan bij het beleid, en vice versa? Wat voor initiatieven nemen burgers en bedrijven voor natuur, en wat zijn hun motivaties? Het Planbureau voor de Leefomgeving (PBL) en het ministerie van Landbouw, Natuur en Voedselkwaliteit (LNV) hebben over dit onderwerp de afgelopen jaren bij Wageningen University & Research (WUR) veel onderzoek uitgezet. Diverse aspecten van vermaatschappelijking zijn in deze projecten aan bod gekomen, zoals actoren en hun motieven, mechanismen, sturing, drijvende krachten en slaag- en faalfactoren voor vermaatschappelijking van natuur. Dit rapport biedt een overzicht en karakterisering van deze studies en wat ze hebben opgeleverd, en verkent relevante vragen voor vervolgonderzoek naar vermaatschappelijking van natuur.

1.2 Probleemstelling en onderzoeksvragen

Dit rapport komt voort uit de behoefte van het PBL aan een overzicht van de studies die de afgelopen jaren door de WUR naar vermaatschappelijking van natuur zijn uitgevoerd, zowel binnen de Wettelijke Onderzoektaken Natuur en Milieu (WOT), als in het Beleidsondersteunende Onderzoek (BO) dat door het Ministerie van LNV rechtstreeks binnen de WUR wordt uitgezet. PBL had behoefte aan inzicht in de kennisvragen die met deze studies geadresseerd zijn, de belangrijkste resultaten van deze projecten en de daarin gehanteerde begrippen, definities, methoden en theoretische uitgangspunten in de vorm van een Scopingstudie. Mede op basis hiervan wil het PBL kunnen bepalen wat resterende kennisbehoeften zijn over vermaatschappelijking van natuur, welke onderzoeksporen versterking verdienen en welke nieuwe onderzoeksporen moeten worden ingezet.

Het doel van de Scopingstudie Vermaatschappelijking is om een algemeen en toegankelijk overzicht op te leveren van reeds uitgevoerd onderzoek naar vermaatschappelijking van natuur tussen 2014 en 2018, conclusies te trekken over de stand van de kennisontwikkeling over vermaatschappelijking van natuur en op basis hiervan lessen trekken voor de verdere kennisontwikkeling op het onderwerp. Hierbij is gekeken naar het onderzoek bij de WUR binnen twee onderzoeksporen (zie kader).

In dit onderzoek is gekeken naar studies over vermaatschappelijking van natuur in twee onderzoeksporen:

- 1. Beleidsondersteunend Onderzoek (BO): dit onderzoek wordt rechtstreeks uitgevoerd voor het ministerie van LNV en haar partners. We hebben relevant BO-onderzoek meegenomen in de onderzoeksthema's Mensen en Natuur en Natuurinclusieve Economie (sinds 2017 samengevoegd in het thema Natuur en Samenleving).*
- 2. Onderzoek voor het PBL, dat via de Wettelijke Onderzoekstaken (WOT) wordt uitgezet. WOT-onderzoek komt voort uit verplichtingen van het ministerie van LNV op basis van (inter)nationale wetgeving. We hebben relevant onderzoek meegenomen over de betrokkenheid van maatschappelijke actoren bij natuur.*

Deze afbakening betekent dat onderzoek naar vermaatschappelijking dat voor PBL en LNV is uitgevoerd buiten het WOT- en BO-onderzoek om niet is meegenomen. Dat geldt ook voor WUR onderzoek voor andere opdrachtgevers en voor onderzoek dat door andere (WUR)-instituten is uitgevoerd.

De vragen die in dit project centraal staan zijn:

1. *Welke studies zijn de afgelopen vijf jaar uitgevoerd rond het thema vermaatschappelijking van natuur binnen de WOt, het BO en door PBL?*
2. *Hoe kunnen we deze onderzoeken karakteriseren?*
3. *Van welke concepten, theoretische uitgangspunten en methoden maken deze studies gebruik?*
4. *Hoe kunnen we de inzichten uit deze studies duiden in relatie tot de kennisagenda op dit onderwerp?*
5. *Welke onderzoeksvragen resteren?*

Dit project was in eerste instantie bedoeld ter ondersteuning van de onderzoeksprogrammering van het PBL en de WOt op dit onderwerp, voor 2019 en verder. Het rapport heeft dus in eerste instantie een interne doelgroep. Daarnaast kan dit rapport ook door buitenstaanders worden gelezen als een overzichtswerk van de binnen de WUR opgepakte studies naar vermaatschappelijking van natuur, en als een startpunt om daarin verder te lezen. De informatie in dit rapport is samengevat in WOt paper 48 (Mattijssen en Kamphorst, 2018: Vermaatschappelijking van natuur in onderzoek).

1.3 Aanpak

1.3.1 Uitgangspunten

Het onderzoek bestond uit twee onderdelen: 1) het verzamelen en op kwantitatieve en kwalitatieve wijze analyseren van de relevante WOt- en BO-studies in de periode 2013 tot en met 2017, met daarbij het identificeren van kennishiaten; en 2) een workshop met PBL- en WOt-betrokkenen en voor dit thema toonaangevende praktijkbetrokkenen, onderzoekers en beleidsmakers.

De analyse van de verzamelde studies is een quickscan, waarin een breed scala aan studies in beeld wordt gebracht. De analyse heeft plaatsgevonden aan de hand van een vergelijkende literatuurstudie, maar we hebben ook zoveel mogelijk gebruik gemaakt van de samenvattende informatie die er al ligt over de studies, zoals jaarrapportages, de WUR-website, en het interne databestand met gegevens van alle voor de WOt uitgevoerde studies (het zogenaamde BAPS-systeem). Binnen de quickscan ligt de nadruk niet zozeer op een diepgaande analyse van de individuele studies, maar vooral op het verkrijgen van een overzicht waarin belangrijke informatie over de breedte van studies in kaart wordt gebracht. Onze analyse richt zich daarmee vooral op de grote lijnen en belangrijkste bevindingen van de verzamelde studies en niet zozeer op specifieke details en nuances.

Als onderzoekers hebben wij een centrale rol gehad in het samenvatten en analyseren van de in kaart gebrachte studies. Daarmee heeft ons werk een interpretatieve basis (Yanow, 2000). De interpretatieve lijn van onderzoek benadrukt dat sociale wetenschap geen objectieve spiegel van de werkelijkheid is, maar een menselijke interpretatie daarvan. De onderzoeker is daarbij echter nog steeds gebonden is aan wetenschappelijke zorgvuldigheid, transparantie en een gedegen inhoudelijke analyse.

Om daaraan te kunnen voldoen is onze voortgang gedocumenteerd en zodanig gepresenteerd dat ons werk transparant en reproduceerbaar is. Dit doen we door de gemaakte keuzes voor de analyse toe te lichten (bijvoorbeeld de keuze waarom we een studie in een bepaalde categorie indelen). Om onze algemene bevindingen te kunnen herleiden is er in Bijlage 1 een overzichtslijst van alle geïnventariseerde onderzoeken opgenomen. Bij de specifieke bevindingen rondom bepaalde thema's verwijzen we steeds naar de studies op basis waarvan deze bevindingen zijn vastgelegd. Voor verificatie van onze werkwijze en een verbreding van onze blik is er ook discussie geweest met andere onderzoekers en beleidsmakers en zijn de bevindingen besproken en bediscussieerd tijdens de workshop. In paragraaf 1.4 is een verdere toelichting opgenomen van de kanttekeningen en beperkingen van de analyse. Zie ook de verantwoording achterin dit rapport, waarin de wijze van kwaliteitsborging van het onderzoek is beschreven.

1.3.2 Verzamelen en analyse van relevante WOt en BO studies

Verzamelen relevante WOt- en BO-studies

In overleg met relevante betrokkenen vanuit het WOt- en BO-onderzoek is een groslijst gemaakt van voor vermaatschappelijking van natuur relevante WOt- en BO-studies die in de jaren 2013 tot en met 2017 zijn uitgevoerd. We stelden een overzicht samen uit de volgende bronnen:

- WOt-onderzoek: zowel studies uit de WOt-kennisontwikkeling als de WOt-kennistoepassing (d.w.z. studies die direct toeleverend zijn aan PBL-producten als Natuurverkenning of Natuurpact), via het interne databestand met gegevens van alle voor de WOt uitgevoerde studies (het BAPS-systeem);
- BO-onderzoek uit de onderzoeksthema's 'Natuur en Samenleving – Mensen', en 'Natuurinclusieve Economie en Natuurcombinaties' (in 2017 samengevoegd tot het thema Natuur en Samenleving): via jaarrapportages en overzichten van de BO-thema's.

We zijn bij het verzamelen van relevante studies grofweg uitgegaan van de definitie van vermaatschappelijking van natuur die wordt gebruikt in de Kennisagenda Vermaatschappelijking van WOt/PBL (Kunseler en Van Broekhoven, 2018): *'Een beweging waarbij burgers, bedrijven en maatschappelijke organisaties meer initiatief nemen, participeren in, en/of mede verantwoordelijk worden gemaakt voor de realisatie van publieke waarden op het gebied van natuur'*. Er zijn studies verzameld die zijn ingezet om de kennis te vergroten wat betreft: a) de actiebereidheid van mensen en bedrijven voor natuur, b) de beleidswens om betrokkenheid bij natuur te vergroten, en c) de betekenis van de natuur voor mensen. Uiteindelijk was de inschatting van de WOt- en BO-betrokkenen/thematrekkers leidend bij de selectie van studies. In eerste instantie leidde dat op basis van de inschattingen van de thematrekkers tot een brede groslijst met 48 WOt-studies en 47 BO-studies (totaal: 95 studies); dit was inclusief verschillende studies die qua relevantie als twijfelgeval werden aangemerkt door de thematrekkers.

In de loop van de tijd heeft dit op basis van bovenstaande criteria geleid tot een totaal van 28 WOt-studies en 25 BO-studies die we in een Excel-database hebben opgenomen en geanalyseerd (totaal 53 studies). Wegens tijdsoverwegingen hebben we de studies uit 2013 en de twijfelgevallen moeten laten afvallen (dit waren 7 WOt-studies uit 2013¹ en 8 BO-studies uit 2013², 9 BO-twijfelgevallen, en 5 WOt-twijfelgevallen); daarnaast zijn verschillende studies die tot één product hebben geleid terwijl ze afzonderlijk in de database stonden, bijvoorbeeld omdat ze over meerdere jaren liepen, bij elkaar gevoegd tot één studie. Ook zijn enkele studies afgevallen die bij nader inzien volgens de onderzoekers niet primair over vermaatschappelijking van natuur bleken te gaan. Een lijst van de studies in de quickscan en van de studies die uiteindelijk zijn afgevallen is opgenomen in Bijlage 1. Een lijst van onderzoeksvragen die met deze studies zijn opgepakt staat in Bijlage 2.

Analysekader

In een Excel-database hebben we voor iedere studie informatie achterhaald en samengevat. In samenwerking met de opdrachtgever is bepaald welke aspecten van de studies we analyseren. Het ging om de volgende informatie:

- Algemene informatie:
 - de projectleider
 - het WOt/BO-thema
 - de looptijd van het project
 - een korte omschrijving van het project (in eigen woorden)
- Kennisbehoefte van de studie:
 - Aanleiding van de studie
 - Doel van de studie
 - Onderzoeksvraag
- Focus op actoren: welke actor(groepen) zijn object van studie?
- Publicaties: Wetenschappelijke artikelen, Onderzoeksrapporten, Artikelen in vakbladen of nieuwsmedia, Overige publicaties

¹ twee projecten die doorliepen in 2014 zijn wel meegenomen.

² twee projecten die doorliepen in 2014 zijn wel meegenomen.

-
- Relatie met de Kennisagenda Vermaatschappelijking van PBL/WOt. Het afgelopen jaar is een Kennisagenda Vermaatschappelijking van Natuur opgesteld (Kunseler & Van Broekhoven, 2018), een discussiestuk over vermaatschappelijking van natuur, waarin verschillende kennisthema's worden geïdentificeerd. In deze studie is nagegaan welke samenhang het uitgevoerde WOt- en BO-onderzoek van de afgelopen jaren heeft met de in deze Kennisagenda geformuleerde kennisthema's en kennisvragen. We hebben de onderzoeken ingedeeld naar de vier kennisthema's van de Kennisagenda Vermaatschappelijking van Natuur van PBL/WOt:
 1. Methodeontwikkeling voor evaluatie van beleid gericht op vermaatschappelijking van natuur
 2. Vermaatschappelijking van natuur in de praktijk
 3. Governance vraagstukken rondom vermaatschappelijking van natuur
 4. Vermaatschappelijking van natuur en transitieopgaven.We hebben steeds het relevante Kennisthema Vermaatschappelijking PBL aangevinkt, en, bij benadering, de kennisvragen uit de Kennisagenda PBL/WOt die door de studies worden geadresseerd.
 - Trefwoorden in de publicaties
 - Concepten en betekenisgeving aan vermaatschappelijking:
 - Gebruik van de term vermaatschappelijking (ja/nee)
 - Definitie van vermaatschappelijking
 - Dominante (andere) terminologie rondom vermaatschappelijking
 - Analysekares en methoden
 - Wetenschappelijke theorie
 - Analyse kader
 - Methoden van dataverzameling (Kwalitatief, Kwantitatief)
 - Voornaamste bevindingen
 - Resterende kennisleemtes en suggesties voor vervolg.

Kwantitatieve analyse

Na invulling van de database zijn we begonnen met een algemene, voornamelijk kwantitatieve analyse. In deze analyse is door middel van het scoren en categoriseren van belangrijke resultaten een overzicht verkregen van belangrijke eigenschappen van het cohort aan studies in onze quickscan. Hiermee kan in algemene, kwantitatieve zin een beeld worden geschetst van bijvoorbeeld de actoren waarop studies zich richten en de methoden die worden gebruikt.

De categorieën waarop is gescoord zijn niet vooraf bepaald, maar gebaseerd op de inhoud van de database. Zo is er bijvoorbeeld eerst in kaart gebracht welke verschillende methoden er zijn gebruikt in de diverse studies. Op basis hiervan zijn categorieën geïdentificeerd waarop alle studies zijn gescoord, wat uiteindelijk resulteert in een beeld van het aandeel studies dat gebruik maakt van diverse methoden. Naast de categorisatie is er ook een geautomatiseerde analyse uitgevoerd rondom de inhoud van studies en de concepten die worden gebruikt. Uitgangspunt hiervoor vormen de kernwoorden die in veel publicaties zijn opgeschreven, evenals onze analyse van belangrijke concepten rondom vermaatschappelijking. Door het maken van een lijst van deze termen en deze te laten tellen met het programma Wordcounter kan een kwantitatief overzicht worden verkregen van het gebruik van bepaald vocabulaire. Deze lijst is vervolgens het startpunt geweest voor een inhoudelijke, kwalitatieve analyse van de belangrijkste concepten rondom vermaatschappelijking en van de belangrijkste inhoudelijke thema's in het onderzoek in onze quickscan.

Kwalitatieve analyse

In een volgende stap hebben we de WOt- en BO-studies geclusterd en per cluster een kwalitatieve analyse uitgevoerd van: de onderzoeksvragen die worden opgepakt, de aanleiding/context van de studies, gebruikte methoden en/of concepten, relevante PBL-kennisthema's en belangrijkste resultaten/bevindingen van de studies.

De eerste clustering levert een onderscheid in vier groepen op: Inhoudelijke studies, Studies gericht op methodeontwikkeling, en Procesbegeleiding. De inhoudelijke studies zijn vervolgens nog verder geclusterd. In eerste instantie naar het primaire object van de studie: Maatschappij of Governance. Veel van de studies gaan over het raakvlak van governance en maatschappij. Daarbij is gekozen om de studie in te delen bij het object waarover de kennis is verzameld. Wordt er informatie gezocht over

het handelen, gedrag, motieven, of cijfers voor maatschappelijke actoren dan staat de studie bij het cluster maatschappij, ook als er gereflecteerd wordt op wat overheden hiermee kunnen en of de maatschappelijke energie kan bijdragen aan beleid. Bij governance gaat het om studies die primair als object hebben: overheden, overheidsinstrumenten of governance-structuren waarbij overheden samen met andere partijen sturen. Dus een onderzoek met als vraag: 'wat kan de overheid verwachten van maatschappelijke initiatieven?' staat bij het cluster maatschappij, omdat de informatie die wordt gezocht gaat over (kenmerken van) maatschappelijke initiatieven. Een onderzoek dat informatie verzamelt over hoe provincies sturen op maatschappelijke betrokkenheid, staat bij governance geclusterd, ook als daar in enkele burgerinitiatieven wordt gekeken hoe provincies daarin opereren. Het derde niveau van clustering bij de inhoudelijke studies gaat om een indeling naar actorgroepen die de primaire focus zijn van de studie³.

De clustering ziet er als volgt uit:

- Inhoudelijke studies
 - Object: maatschappij
 - Maatschappelijke initiatieven
 - Burgerbetrokkenheid
 - Bedrijfsleven
 - Intermediaire organisaties
 - TBOs
 - Agrarische sector
 - Object: governance
 - Rijksoverheid
 - Provincies
 - Gemeenten
 - Nationale Parken
 - Anders
- Methodeontwikkeling
- Procesbegeleiding.

Identificeren van kennishiaten

Van een overzicht van het onderzoek dat de laatste jaren is uitgevoerd, hebben we toegewerkt naar een analyse van resterende vragen, met andere woorden; wat voor type onderzoek is niet of beperkt uitgevoerd, welke vragen zijn nog niet of beperkt geadresseerd? Dit hebben we geanalyseerd aan de hand van:

- Een analyse van de relatie tussen PBL-kennisthema's en de daarbij behorende onderzoeksvragen met het door ons bestudeerde onderzoek.
- Expert judgement.
- Via kennishiaten en ideeën voor vervolg onderzoek die de studies zelf aangeven.

1.3.3 Workshop

Om de vraag te kunnen beantwoorden welke kennisvragen nu en voor de toekomst interessant zijn om op te pakken voor vermaatschappelijking van natuur, is het belangrijk om ook te inventariseren wat nu de relevante maatschappelijke en beleidsmatige opgaven zijn. Dit is gedaan door middel van een workshop met praktijkmensen en beleidsmakers.

1.4 Afbakeningen en kanttekeningen

De keuze is gemaakt om in dit onderzoek naar WOt- en BO-studies (thema Natuur en Samenleving) over vermaatschappelijking van natuur te kijken, die voornamelijk bij de WUR-instituten Wageningen Environmental Research (WENR) en Wageningen Economic Research (WECR) zijn opgepakt. Daarmee

³ Soms paste een studie toch bij twee clusters, omdat bijvoorbeeld het ene jaar de focus anders lag dan het andere, of omdat over zowel governance als maatschappij informatie wordt verzameld, of omdat het gaat om zowel inhoud als methodeontwikkeling. In dat geval is de studie toch ingedeeld, en is de keuze toegelicht bij de kwalitatieve analyse.

is onderzoek naar vermaatschappelijking van natuur van andere opdrachtgevers dan PBL en het Ministerie van LNV, en dat bij andere (WUR) instituten is uitgevoerd, geen onderdeel van deze studie. Ook studies die wel in opdracht van PBL of het Ministerie van LNV zijn uitgevoerd bij WENR en WECR, maar niet binnen BO en WOt vallen, zijn niet meegenomen, zoals Wetenschapswinkel en Kennisbasis (KB)-onderzoek. De inhoudelijke bevindingen, bijvoorbeeld over de voornaamste actorgroepen, thema's en gebruikte terminologie en analysekaders in de studies, zijn dan ook niet representatief voor het onderzoek naar vermaatschappelijking op grotere schaal.

Deze studie is een quickscan. De analyse van de diverse studies is aan de oppervlakte gebleven, vanwege beperkte tijd om de diepte in te gaan. Dit onderzoek biedt dus geen uitgebreid inhoudelijk overzicht van de kennis op bepaalde thema's. De studie geeft daarmee geen antwoord op inhoudelijke vragen rondom vermaatschappelijking, zoals: hoe kan de overheid op basis van de ontwikkelde kennis, sturen op vermaatschappelijking van natuur, of: hoe kunnen, volgens de ontwikkelde kennis, maatschappelijke actoren effectief bijdragen aan maatschappelijke en natuurdoelen van beleid. Dit rapport moet meer gezien worden als een overzicht van het gedane onderzoek, op basis waarvan men verder kan lezen. In WOt-paper 48 (Mattijssen en Kamphorst, 2018) is wel een aanzet gedaan om inhoudelijke bevindingen van de studies op elkaar te betrekken. Vanwege bijvoorbeeld verborgen publicaties is het overzicht mogelijk niet compleet. We hebben verder de informatie uit de studies moeten comprimeren. Bevindingen kunnen bijvoorbeeld heel uitgebreid zijn, we hebben deze dan samengevat en, naar ons inzicht, de belangrijkste zaken vermeld.

De vraag van PBL is onder andere of de kennisvragen in de Kennisagenda Vermaatschappelijking zijn beantwoord. Deze vraag konden we alleen bij benadering oppakken. We hebben niet alle publicaties van A tot Z kunnen lezen. We leggen wel een relatie tussen de studies en achterliggende kennisvragen, en kunnen aangeven hoeveel studies een bepaalde vraag adresseren. Het inhoudelijk bekijken of de bevindingen de vraag inderdaad beantwoorden is een vervolgactie. De kennisvragen in de Kennisagenda Vermaatschappelijking zijn over het algemeen groepjes van vragen; door ons is aangevinkt wanneer (een van die) vragen door het onderzoek (min of meer) wordt geadresseerd. De quickscan is geen beoordeling van de studies.

Een deel van de studies die we hebben bekeken had ten tijde van ons onderzoek nog geen openbare publicatie opgeleverd, maar (voorlopig) alleen een interne notitie of concept-rapport. Van deze studies nemen we geen citaten op in deze notitie; wel beschrijven we, waar mogelijk, de bevindingen in algemene termen en geven bijvoorbeeld aan welke onderzoeksvragen zijn opgepakt en welke methoden of concepten zijn gebruikt, met een verwijzing naar 'interne notitie' of de concept rapportage. De onderliggende Excel-database bevat vertrouwelijke informatie, omdat citaten uit interne notities wel zijn opgenomen in de database; de database is dan ook niet openbaar en heeft alleen als hulpmiddel gediend voor de analyse.

1.5 Leeswijzer

Hoofdstuk 2 is een beschrijving van de resultaten van de kwantitatieve analyse die we over de studies hebben uitgevoerd. Hoofdstuk 3 bevat de resultaten van de kwalitatieve analyse, waarin we groepsgewijs alle studies uit de database de revue laten passeren. Hoofdstuk 4 bevat de analyse van het onderzoek in relatie tot de PBL-Kennisthema's en -vragen. Hoofdstuk 5 is een analyse van de kennisaspecten van vermaatschappelijking van natuur die we in de studies minder of niet hebben aangetroffen en de mogelijke resterende kennisvragen die we op basis van onze analyse en de workshop signaleren. Hoofdstuk 6 eindigt met conclusies en aanbevelingen.

2 Kwantitatieve analyse

2.1 Introductie

Onze gehele quickscan van wetenschappelijk onderzoek rondom de vermaatschappelijking van natuur heeft een lijst van 53 bruikbare Wageningse onderzoeksprojecten opgeleverd die van 2014 tot en met 2017 zijn uitgevoerd. Hieronder vallen 28 onderzoeksprojecten die zijn uitgevoerd in het kader van WOT Natuur en Milieu en tevens 25 BO-studies (zie Bijlage 1). In dit hoofdstuk gaan wij in op een aantal algemene kenmerken van dit gehele cohort aan studies. Deze analyse is voornamelijk kwantitatief en biedt inzicht in de belangrijkste onderzoeksthema's, terminologie rondom vermaatschappelijking, gebruikte onderzoeksmethoden, en nog een aantal andere algemene observaties. Omdat het hier om een quickscan gaat is het wel belangrijk om daarbij in het achterhoofd te houden dat deze bevindingen vooral als een globale indicatie dienen, omdat we binnen deze methode niet alle details en nuances hebben kunnen meenemen.

2.2 Analyse

2.2.1 Publicaties en producten

Om een inzicht te krijgen in allerlei relevante aspecten rondom de betreffende projecten zijn wij begonnen met het in kaart brengen van alle publicaties. Dit levert inzicht op in de totale output van de betreffende projecten (Tabel 2.1) en het percentage projecten dat publicaties van een bepaalde type heeft opgeleverd (Tabel 2.2). Deze getallen en percentages moeten worden gezien als een ondergrens: het is onduidelijk of de publicatielijsten in BAPS en de WUR-projectinformatie die wij hebben gebruikt geheel compleet zijn, hoewel wij aannemen dat de meeste publicaties zijn opgenomen.

Tabel 2.1 Totale aantallen publicaties in WOt en BO

| Type publicatie | WOt | BO | Totaal |
|--------------------------|-----|--------|--------|
| Wetenschappelijk artikel | 6 | 2 | 8 |
| Onderzoeksrapport | 23 | 19 | 42 |
| Artikel vakbladen/media | 2 | 9 | 10 |
| WOt-paper | 5 | n.v.t. | 5 |
| Overig | 24 | 52 | 76 |

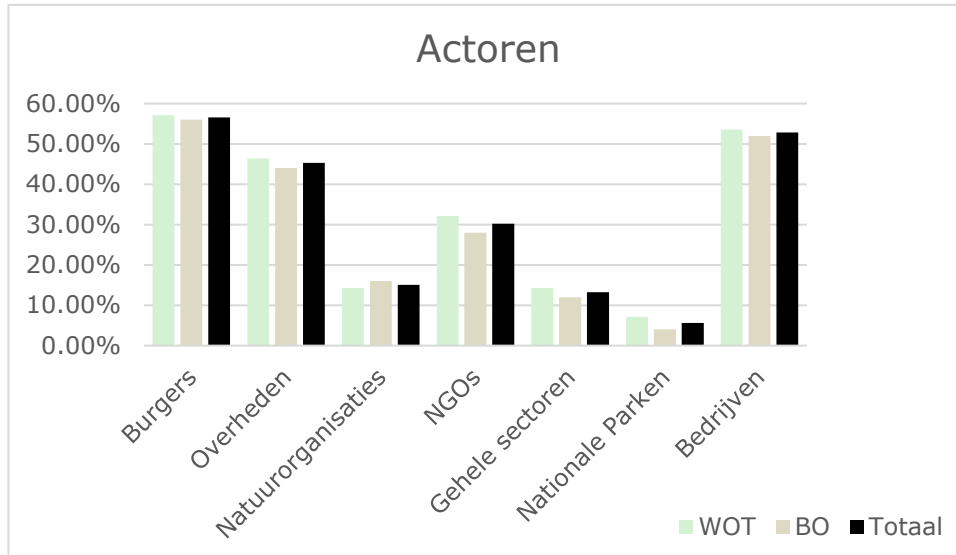
Tabel 2.2 Percentage projecten met minimaal één publicatie van het betreffende type

| Type publicatie | WOt | BO | Totaal |
|--------------------------|-----|--------|--------|
| Wetenschappelijk artikel | 17% | 4% | 10% |
| Onderzoeksrapport | 74% | 56% | 65% |
| Artikel vakbladen/media | 9% | 20% | 15% |
| WOt-paper | 19% | n.v.t. | n.v.t. |
| Overig | 84% | 71% | 79% |

WOt-projecten leveren relatief vaker wetenschappelijke artikelen (17% t.o.v. 4%) en onderzoeksrapporten op (74% t.o.v. 56%), terwijl BO-projecten meer frequent leiden tot publicaties in vakbladen/media (20% t.o.v. 9%). Ook binnen de categorie 'overig' zijn er verschillen zichtbaar wanneer wordt gekeken naar het type publicatie. Hierbij moet binnen WOt vooral worden gedacht aan interne notities en tussenrapportages. Bij BO-onderzoek gaat het in relatieve zin vaker om presentaties, brochures en websites, maar ook hier zijn interne notities opgeleverd.

2.2.2 Focus op actoren

Voor ieder project hebben wij gekeken naar de (één of meer) actorgroepen waarop de studie zich richt. Op basis van de inhoud van deze projecten onderscheiden we daarbij de actorgroepen *burgers, overheden, natuurorganisaties, (overige) NGO's⁴, gehele sectoren, nationale parken, en bedrijven*. Bij gehele sectoren richt een project zijn bijvoorbeeld op de zorgsector of landbouwsector in zijn geheel. Figuur 2.1 laat het resultaat van deze analyse zien, waarmee duidelijk wordt dat het onderzoek zich richt op een breed scala aan maatschappelijke actoren. Daarbij valt op dat vooral de actorgroepen burgers (57%), bedrijven (53%) en overheden (45%) vaak onderwerp van studie zijn. De verschillen tussen WOt en BO-onderzoek zijn qua focus op actoren zeer beperkt.



Figuur 2.1 Actorgroepen waarop het onderzoek zich richt

Tabel 2.3 Aantallen projecten die zich richten op bepaalde actorgroepen

| Type actor | WOt | BO | Totaal |
|--------------------|-----|----|--------|
| Burgers | 16 | 14 | 30 |
| Overheden | 13 | 11 | 24 |
| Natuurorganisaties | 4 | 4 | 8 |
| NGO's | 9 | 7 | 16 |
| Gehele sectoren | 4 | 3 | 7 |
| Nationale parken | 2 | 1 | 3 |
| Bedrijven | 15 | 13 | 28 |

2.2.3 Onderzoeksmethodiek

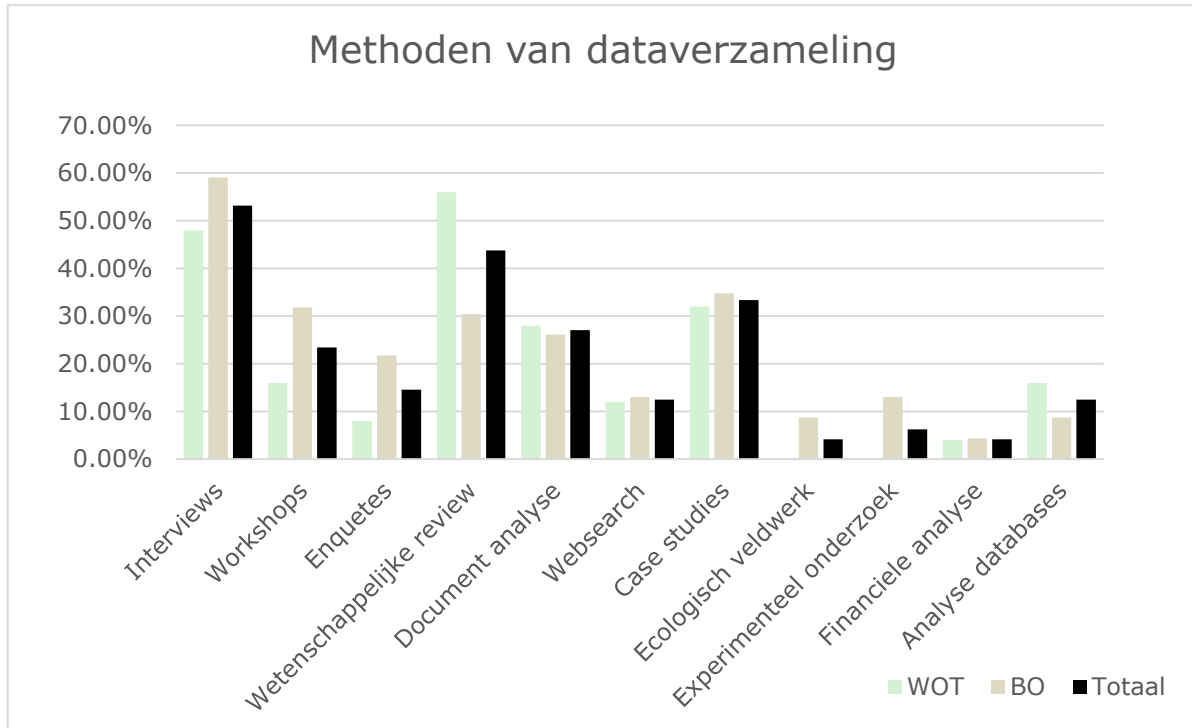
Binnen het onderzoek naar vermaatschappelijking zijn kwalitatieve studies dominant: zowel binnen het WOt- (93%) als bij BO-onderzoek (95%) wordt er in bijna alle onderzoeksprojecten gebruik gemaakt van kwalitatieve methoden (Tabel 2.4). Kwantitatief onderzoek is in de minderheid, maar wordt ook in 45% van de studies uitgevoerd – vaak in combinatie met kwalitatieve methoden. Opvallend is hier het verschil tussen WOt- en BO-studies, waarbij in de laatste aanmerkelijk minder kwantitatief werk is uitgevoerd.

Tabel 2.4 Kwalitatieve en kwantitatieve onderzoeksmethoden binnen WOt en BO-onderzoek

| | WOt-studies | BO-studies | Totaal |
|--|-------------|------------|--------|
| Maakt gebruik van kwalitatieve methoden | 93% | 95% | 94% |
| Maakt gebruik van kwantitatieve methoden | 54% | 36% | 45% |

⁴ Onder natuurorganisaties scharen wij terreinbeherende organisaties, zoals Staatsbosbeheer en Natuurmonumenten. De categorie overige NGO's omvat diverse lokale maatschappelijke organisaties, intermediaire organisaties, collectieven en andere niet-overheidsorganisaties.

Op basis van onze eigen omschrijving van onderzoeksmethoden hebben wij ook nog meer specifiek gekeken naar de wijze waarop onderzoeksgegevens worden verzameld (Figuur 2.2). Dit geeft een interessant inzicht in de wijze waarop vermaatschappelijking in het veld wordt onderzocht. Met name interviews (53%) en reviews van wetenschappelijke literatuur (44%) worden veelvuldig ingezet, waarbij die laatste vooral in WOt-onderzoek veel wordt gebruikt (56%). Ecologisch veldwerk en experimenteel onderzoek wordt alleen binnen BO-studies (beperkt) uitgevoerd. Meestal gaat het om een combinatie van methodes.



Figuur 2.2 Methoden van dataverzameling

Tabel 2.5 Aantallen projecten die bepaalde methoden van dataverzameling gebruiken

| Type actor | WOt | BO | Totaal |
|--------------------------|-----|----|--------|
| Interviews | 12 | 13 | 25 |
| Workshops | 4 | 7 | 11 |
| Enquêtes | 2 | 5 | 7 |
| Wetenschappelijke review | 14 | 7 | 21 |
| Document analyse | 7 | 6 | 13 |
| Websearch | 3 | 3 | 6 |
| Casestudies | 8 | 8 | 16 |
| Ecologisch veldwerk | 0 | 2 | 2 |
| Experimenteel onderzoek | 0 | 3 | 3 |
| Financiële analyse | 1 | 1 | 2 |
| Analyse databases | 4 | 2 | 6 |

2.2.4 Definities, terminologie en concepten rondom vermaatschappelijking

Omdat ons onderzoek zich specifiek richt op de vermaatschappelijking van natuur hebben wij ook gekeken hoe vaak het woord vermaatschappelijking van natuur in de studies wordt gebruikt, welke betekenis daaraan wordt gegeven, en aan de hand van welke andere woorden en concepten vermaatschappelijking van natuur in de 53 studies wordt geoperationaliseerd en onderzocht.

Gebruik van het woord vermaatschappelijking

Het valt dat de term vermaatschappelijking weliswaar veel gebruikt wordt, maar lang niet altijd (Tabel 2.6). Hierbij is het ook opvallend dat er, wanneer er gesproken wordt over vermaatschappelijking, vaak geen expliciete definitie volgt. Dat wordt verklaard doordat het merendeel van de studies de

term vermaatschappelijking alleen gebruikt om de context van het onderzoek aan te duiden, soms wordt het woord dan maar één of enkele keren genoemd.

Tabel 2.6 Definities en gebruik van de term vermaatschappelijking

| | # WOt | % WOt | # BO | % BO | # Totaal | % Totaal |
|---|-------|-------|------|------|----------|----------|
| Gebruikt term vermaatschappelijking | 14 | 52% | 8 | 40% | 22 | 47% |
| Geeft definitie van vermaatschappelijking | 4 | 15% | 2 | 10% | 6 | 13% |

Definities

In de zes onderzoeksprojecten waarin wel sprake is van een definitie worden de onderstaande definities gebruikt.

Het verweven raken van natuur met samenleving, zowel op het niveau van waarden (bijvoorbeeld integreren van natuurbehoud met sociaaleconomische groei) als van activiteiten (1)

De trend dat publieke waarde in toenemende mate tot stand komt vanuit de maatschappij en de markt... Vermaatschappelijking van natuur betekent ruimte voor de inbreng van eigen doelen en waarden van maatschappelijke partijen (2)

Onder vermaatschappelijking van natuurbeleid verstaan we in dit onderzoek de tendens dat overheden het eigenaarschap van natuur en natuurbeleid meer met de samenleving willen delen, waarbij ze in de beleidsvorming of -uitvoering de betrokkenheid van burgers, bedrijven en maatschappelijke partijen actoren vergroten of vernieuwen (3)

Vermaatschappelijking is een beweging waarin natuur een grotere rol gaat spelen in het denken en doen van de samenleving (4)

(Resp. (1) Fontein et al., 2015; (2) Boonstra et al., 2016; (3) Kamphorst et al., 2015; (4) Sanders et al., 2018).

Trefwoorden

Van alle publicaties waarbij er trefwoorden of 'keywords' door de auteurs zijn opgeschreven hebben wij een verzameling gemaakt. Dit gaat in totaal om 22 studies, oftewel 42% van het totaal. Een grafische weergave van deze trefwoorden levert het onderstaande beeld op (Figuur 2.3). Tabel 2.7 toont daarnaast ook een overzicht van de meest voorkomende trefwoorden. Ondanks dat hierin niet alle studies zijn opgenomen laat dit beeld zien dat deze studies een breed scala aan onderwerpen hebben.



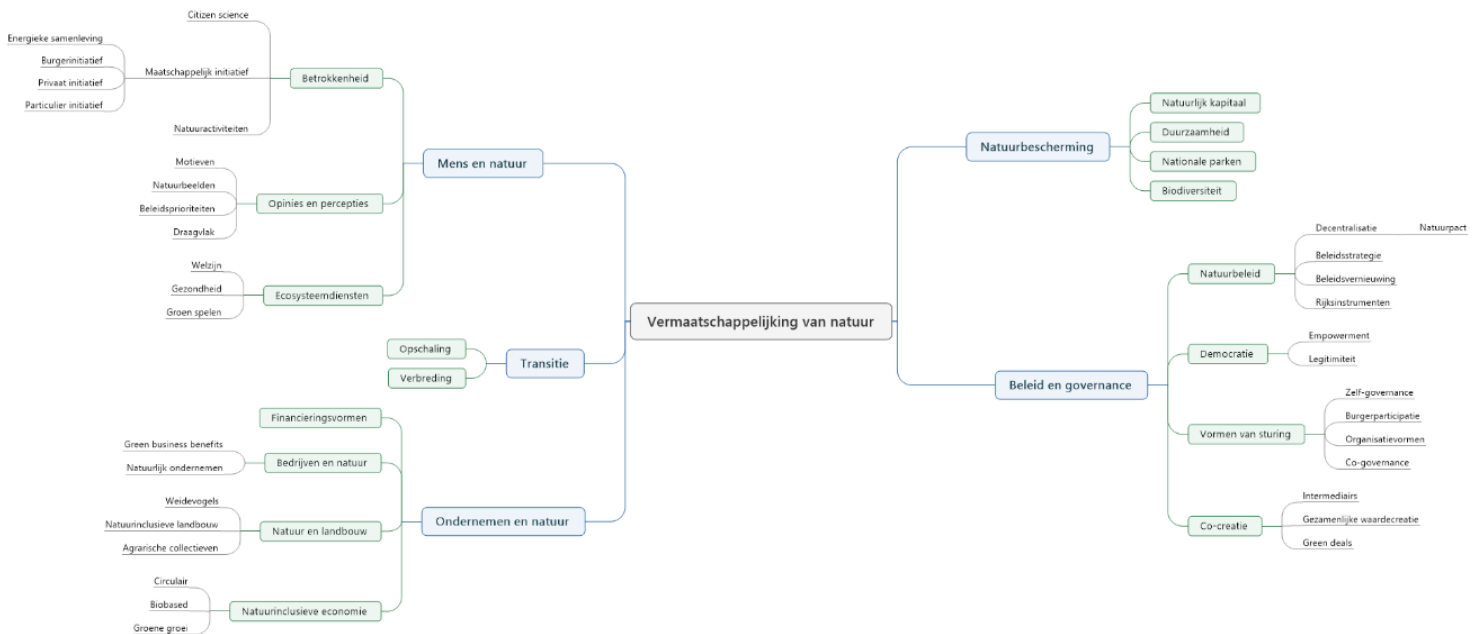
Figuur 2.3 Een overzicht van de trefwoorden in alle publicaties. Bron: Wordle.

Tabel 2.7 Meest voorkomende trefwoorden in alle publicaties⁵

| Trefwoord | Aantal keer |
|------------------|-------------|
| Natuur | 7 |
| Natuurbeleid | 5 |
| Groen | 5 |
| Rijksnatuurvisie | 4 |
| Governance | 3 |
| Biodiversiteit | 3 |
| Bedrijven | 3 |
| Draagvlak | 3 |
| Betrokkenheid | 3 |

Gebruikte woorden in de projectomschrijvingen

Op basis van een inhoudelijke analyse van de diverse projecten hebben wij daarnaast ook de onderstaande Mind-map gemaakt in een poging om de inhoud van de diverse studies meer gestructureerd in kaart te brengen. Deze Mind-map is geïnspireerd door de Wordle in Figuur 2.4, maar er is bewust op ingezet om ook de projecten zonder trefwoorden mee te nemen door het bestuderen van alle (door ons geformuleerde) korte projectomschrijvingen in de database. De Mind-map is niet uitputtend, maar brengt wel de belangrijkste inhoudelijke thema's in kaart.



Figuur 2.4 Groepering van gebruikte woorden in de projectomschrijvingen

Concepten

In onze bestudering van de bronnen hebben we als onderzoekers beoordeeld welke concepten er belangrijk waren in het bestudeerde onderzoek voor vermaatschappelijking. We hebben deze concepten schematisch weergegeven in Figuur 2.5.

⁵ Per project is een bepaald trefwoord maximaal één keer meegeteld.

3 Kwalitatieve analyse

3.1 Introductie

Voor de kwalitatieve analyse hebben we de studies ingedeeld in clusters (zie voor de toelichting op deze clusters paragraaf 1.3). We bespreken de clusters in de volgende volgorde: inhoudelijke studies, object maatschappij (paragraaf 3.2); inhoudelijke studies, object governance (paragraaf 3.3), methodeontwikkeling (paragraaf 3.4) en procesbegeleiding (paragraaf 3.5). Per groep bespreken we achtereenvolgens de WOt-studies en de BO-studies in dat cluster.

3.2 Inhoudelijke studies, object Maatschappij

3.2.1 WOt-studies

Het WOt-onderzoek dat onder het cluster maatschappij is geplaatst, is vooral gericht op de vraag wat maatschappelijke actoren en maatschappelijke initiatieven in de praktijk ondernemen met natuur en wat dit oplevert. We hebben vijftien studies geclusterd met als primaire object de maatschappij. Hiervan zijn er zes primair gericht op het bedrijfsleven, vier op maatschappelijke initiatieven, één speciaal op intermediaire organisaties en vier op burgerbetrokkenheid.

Bedrijfsleven

- Scopingstudie bedrijven, economie en natuur (2017);
- Biodiversiteit en bedrijven: van koplopers naar mainstreaming (2015 – 2016);
- Bedrijvigheid en natuur in gebiedsprocessen (2013 – 2014);
- Rapportage Natuurlijk Kapitaal (2014);
- Bijdrage aan Ecosysteemdiensten door economische sectoren (2013 – 2014);
- Succes en faalfactoren maatschappelijke initiatieven (2017).

Zes studies richten zich op het bedrijfsleven. Eén studie is een scopingstudie van studies naar het raakvlak tussen economie en bedrijvigheid en natuur (Overbeek *et al.*, 2017). Eén studie neemt (motieven van bedrijven in Nederland voor) natuuractiviteiten onder de loep en kijkt wat de effecten van deze activiteiten zijn op natuur in Nederland (Breman *et al.*, 2014). Eén studie kijkt naar de kansen om natuurinclusief ondernemen te 'mainstreamen' (Smits *et al.*, 2016). Eén studie gaat over het concept natuurlijk kapitaal en of dit concept kan bijdragen aan het bevorderen van natuurinclusief ondernemen (hieronder vallen vier toeleverende studies) (zie Dirx en De Knecht, 2014 en PBL, 2014). Eén studie kijkt naar mogelijke (betalingsbereidheid voor) bijdragen van economische sectoren aan ecosysteemdiensten (Smits en Van der Heide, 2014). Een andere studie kijkt naar de stand van zaken van – en kansen voor opschaling van natuurinclusief handelen in verschillende economische sectoren (Farjon *et al.*, 2018). Bij verschillende van deze studies is de achtergrond de Rijksnatuurvisie, met als ambitie een grotere rol van de maatschappij, o.a. bedrijven, bij natuur.

Sommige van deze studies hebben een focus op verschillende economische sectoren. Eén onderzoek beperkt zich tot natuurinclusieve maatschappelijke initiatieven waarbij ondernemingen uit de landbouw, de stadslandbouw, de bouw en (in beperkte mate) verblijfs-recreatieve sector betrokken zijn (Farjon *et al.*, 2018). De studie naar natuurlijk kapitaal bekijkt de sectoren landbouw, hout, waterbeheer, recreatie en visserij (Dirx en De Knecht 2014; PBL, 2014). Een andere studie focust op de grondgebonden sector: de landbouwsector, de recreatiesector en particulier landgoed-bezit (Smits *et al.*, 2016). Een studie zoomt in op biomassa en bio-based plastics (Overbeek *et al.*, 2017).

De methodes van deze studies zijn divers: reviews van literatuur, analyse van kwantitatieve en kwalitatieve data en interviews, met soms ook verdiepende casussen bij bedrijven. Kwantitatief is bijvoorbeeld gebruik van cijfers op basis van het Compendium voor de Leefomgeving, de energie-statistiek en cijfers van Bionext (gebaseerd op Eurostat-data en CBS-data). Dit laatste levert

bijvoorbeeld informatie op zoals trends in omvang van het areaal biologische landbouw en aantallen bedrijven met een keurmerk (Smits *et al.*, 2016). Naast sectorbrede analyse worden cases geanalyseerd van individuele bedrijven (zie bijv. Breman *et al.*, 2014). Deze studies maken deels gebruik van sociaaleconomische theorie, zoals theorie over marktsegmenten, transitietheorie, consumentengedrag, en maatschappelijk verantwoord ondernemen, maar ook bijvoorbeeld van de beleidsarrangementen-benadering om cases te analyseren. Ook wordt beleid besproken dat relevant is voor de sectoren die worden bekeken (bijvoorbeeld het bouwbesluit, gedragscodes).

PBL-kennisthema's die relevant zijn bij deze studies, zijn vooral Vermaatschappelijking van natuur in de praktijk (wat doen economische sectoren en bedrijven?) en Sturingsvraagstukken (hoe kunnen overheden natuurinclusief ondernemen bevorderen?) en tenslotte Vermaatschappelijking en transitieopgaven (Hoe kan natuurinclusief ondernemen mainstream worden?). Deze studies hebben, bij benadering, als gemeenschappelijke vraag:

- Wat, en op welke wijze dragen bedrijven bij aan biodiversiteit, natuur in brede zin, en ecosysteemdiensten en wat zijn de kansen voor (verbreding en bevordering van) natuurinclusief ondernemen?

Bevindingen leveren kennis op de volgende onderwerpen (o.a.):

- Motieven van bedrijven voor natuurinclusief handelen. Bijvoorbeeld: baten van natuur als motief voor investeringen in natuur door economische sectoren is nog beperkt; wel is er een beweging naar duurzaam gebruik van natuurlijk kapitaal om de negatieve footprint te verkleinen (Dirkx en De Knecht, 2017; PBL, 2017). Verduurzaming van bedrijven vindt niet alleen vanuit idealisme plaats, maar vaak ook vanuit financiële motieven (Overbeek *et al.*, 2017).
- Begrip van trends en ontwikkelingen richting natuurinclusief handelen in bepaalde sectoren. Bijvoorbeeld: Het blijft – in een bepaalde sector - veelal een nichemarkt. Het aantal discounters groeit en consumenten zijn wispelturig en gaan ook graag naar die discounters, de kans op mainstreamen is daarom niet zo groot (Smits *et al.*, 2016).
- Begrip van verdienmodellen, bijvoorbeeld inzicht in de manier waarop de waarde van de omgeving een recreatieondernemer stimuleert om in de omgeving te investeren (Breman *et al.*, 2014). Overbeek *et al.* (2017) concluderen dat bij natuurinclusief ondernemen vaak het beperken van de eigen schade aan de natuur centraal staat. Hierbij gaat het om bijvoorbeeld beperking van energiegebruik en watergebruik.
- Wat leveren de activiteiten van bedrijven op in termen van natuur? Bijvoorbeeld een overzicht van hectares groen waarin individuele bedrijven investeren (Breman *et al.*, 2014).
- Inzicht in mogelijk handelen van overheden. Bijvoorbeeld: Bij plaatsgebondenheid van een bedrijf of sector ligt er voor overheden een handelingsperspectief via wet- en regelgeving en het geven van subsidies. Bij internationale bedrijven ligt dit complexer, maar kan een overheid zich richten op netwerken en kennisontwikkelingen (Smits en Van der Heide, 2014).

Burgerbetrokkenheid

- Draagvlakenquête (2014 en 2017);
- Historische analyse beleidsverschuivingen draagvlak natuur (2017);
- Citizen science: de weg naar maatschappelijke betrokkenheid? (2017);
- (NVK) Waarden en discoursen (2015).

Er zijn enkele studies die een focus hebben op betrokkenheid van burgers bij natuur en natuurbeleid, met als onderwerpen draagvlak, natuurwaarnemingen en natuurbeelden van burgers. Eén studie is een draagvlakenquête: een longitudinale studie naar maatschappelijk draagvlak voor natuur. In dit project wordt gekeken naar opvattingen over natuur(beleid), beleidsprioriteiten in de ogen van burgers, en deelname aan natuur betrokken activiteiten onder burgers (De Boer en Langers, 2017). Eén studie kijkt naar de ontwikkeling van draagvlak door de tijd heen, in relatie tot veranderingen in het natuurbeleid (Buijs *et al.*, 2017). Een ander onderzoek richt zich op de wijze waarop 'citizen science' in het groene domein bijdraagt aan maatschappelijke betrokkenheid bij natuur (Mattijssen en Terluin, 2018). Eén studie gaat over de natuurbeelden van burgers in het debat over natuur in de EU en haar lidstaten (WOT-interne notitie).

De analysekaders van deze studies onderscheiden verschillende vormen van betrokkenheid, zoals instrumentele betrokkenheid (acceptatie en participatie om kosten te drukken), principiële betrokkenheid (legitimiteit en activatie van burgers), emotionele (gevoelsmatige) en materiële betrokkenheid (actieve deelname aan natuuractiviteiten) (Buijs *et al.* 2017). Natuurbetrokken activiteiten worden bijvoorbeeld onderverdeeld in de rollen van gebruiker, beschermer en beslisser. Andere gebruikte concepten zijn bijvoorbeeld natuurbeelden, discoursen en waardenassociaties met de natuur.

PBL-kennisthema's die relevant zijn, zijn Vermaatschappelijking van natuur in de praktijk, en twee keer Sturingsvraagstukken rondom vermaatschappelijking. De volgende vragen worden, bij benadering, geadresseerd:

- Hoe heeft de publieke burgerbetrokkenheid zich ontwikkeld in de periode 1997-2017?
- Hoe ziet het maatschappelijk draagvlak voor natuur, natuurbeleid en betrokkenheid eruit?
- Welke trends zijn in draagvlak te onderscheiden?
- Op welke wijze leidt deelname aan ecologische citizen science-projecten tot maatschappelijke betrokkenheid bij natuur?
- Wat zijn trends in publieke waarden en natuurbeelden in Europa?

Methoden van deze studies zijn bijvoorbeeld: enquête, review van literatuur en beleidsdocumenten, interviews en analyse van secundaire data rondom natuurbeelden.

Bevindingen leveren kennis op de volgende onderwerpen (o.a.):

- Trends in draagvlak. De Boer en Langers (2017) concluderen bijvoorbeeld: Er is in algemene zin veel draagvlak voor maatregelen om de natuur te beschermen. Na een afname in de voorgaande enquête is er nu weer een toename in het maatschappelijk besef van het belang van natuur.
- Mogelijkheden om betrokkenheid bij natuur via science-projecten te bevorderen. Bijvoorbeeld: Dit kan door verdieping - tellers raken meer intensief betrokken de natuur - en door verbreding van betrokkenheid - nieuwe mensen raken betrokken (Mattijssen en Terluin, 2018).
- Factoren die van invloed zijn op de betrokkenheid van mensen bij natuur (bijv. De Boer en Langers, 2017; Mattijssen en Terluin, 2018).

Maatschappelijke initiatieven

- Feiten en cijfers natuur en samenleving (state of the art)/ Ecologische potenties van maatschappelijke initiatieven (state of the art) (samen één publicatie) (beide 2017);
- Monitoring en evaluatie effecten energieke samenleving (2013 – 2015);
- Kansrijke opties Tweede Natuur (2015).

Eén studie is specifiek gericht op het in kaart brengen en analyseren van (lokale) burgerinitiatieven met nieuw onderzoek⁶: een database met burgerinitiatieven, met als bronnen naast een brede inventarisatie ook interviews en verdieping in cases (Van Dam *et al.*, 2016; Mattijssen *et al.*, 2016; Mattijssen, 2016) De andere studies zijn verzamelingen van bestaande kennis, met als bronnen een combinatie van gegevens bestanden, literatuur, en gegevens over (individuele) organisaties en maatschappelijke initiatieven. Eén van deze studies hiervan verzamelt kennis over maatschappelijke initiatieven en hun ecologische potentie⁷ (Sanders *et al.*, 2018). Een andere studie is een 'state of the art' van de kennisontwikkeling over vermaatschappelijking, uitgevoerd om het uitzetten van onderzoek voor de PBL-Balans voor de Leefomgeving 2018 voor te bereiden (WOt-interne notitie).

Achtergrond van deze studies is de signalering van de energieke samenleving, en de wens van de Rijksoverheid in de Rijksnatuurvisie om met maatschappelijke betrokkenheid natuurdoelen te realiseren.

⁶ Ook twee andere studies doen dat, die zijn ingedeeld bij methodeontwikkeling (Impactontwikkeling burgerinitiatieven) en bij het thema Governance (Nieuwe stedelijke natuur). Bij het project Indicatorontwikkeling impact burgerinitiatieven is een eerste meting uitgevoerd van de ontwikkelde monitor. Dit project levert inhoudelijke kwantitatieve gegevens op over groene burgerinitiatieven. Bij de studie Nieuwe stedelijke natuur zijn initiatiefnemers geïnterviewd (o.a. burgers), o.a. over hun motieven en natuurbeelden.

⁷ Deze studie maakt o.a. gebruik van gegevens van andere studies die in deze scopingstudie zijn meegenomen, zoals Mattijssen *et al.*, 2016, Vullings *et al.*, 2018a,b en De Boer en Langers, 2018.

Qua kennisthema's vermaatschappelijking van het PBL gaat het bij deze studies overwegend om Vermaatschappelijking van natuur in de praktijk. Gedeelde kennisbehoefte van de beide studies die kennis verzamelen over maatschappelijke initiatieven, is inzicht in de kenmerken en de effecten van maatschappelijke initiatieven, de één benadert dit kwantitatief, de ander kwalitatief. De voornaamste kennisvragen die deze studies adresseren zijn:

- Wat zijn kenmerken van groene burgerinitiatieven en wat zijn de effecten?
- Welke feiten en cijfers zijn bekend over maatschappelijke initiatieven?
- Wat is de bijdrage van initiatieven aan biodiversiteit en natuur- in brede zin?
- Kunnen maatschappelijke initiatieven in potentie overheidsdoelen realiseren?

Gebruikte gegevens zijn bijvoorbeeld de draagvlakenquête, metingen van aantallen vrijwilligers bij landschapsbeheer van het CBS, gegevens van organisaties zoals Sovon Vogelonderzoek Nederland en de Vogelbescherming over het voorkomen van soorten, gegevens over lidmaatschappen van natuurbeschermingsorganisaties, natuurwerkgroepen en verenigingen, gegevens over trends in recreatie (bijvoorbeeld van de Fietzersbond), gegevens over de activiteiten van NGO's, zoals het Wereldnatuurfonds, de Waddenvereniging en Verenigingen Landschapsbeheer, en gegevens over natuuractiviteiten van banken en verzekeraars (Sanders *et al.*, 2018). De studie over groene burgerinitiatieven gebruikt gegevens van individuele initiatieven, die zijn verzameld via onder meer een websearch, documentenanalyse en interviews (Van Dam *et al.*, 2016).

Wat opvalt is dat de term maatschappelijke initiatieven op verschillende manieren wordt afgebakend. In een van de studies is de term afgebakend tot burgerinitiatieven (Van Dam *et al.*, 2016). Sanders *et al.* (2016) gebruiken de term juist in brede zin, en willen inzicht geven in maatschappelijke betrokkenheid in allerlei vormen, bijvoorbeeld initiatieven van gebiedsorganisaties, recreatiebedrijven, NGO's, burgers en particuliere gegevens beherende organisaties, in activiteiten van vrijwilligers voor recreatie en natuur, en in functiecombinatie- initiatieven, zoals golfbanen, bungalowparken en vakantiehuisjes, agrarisch grasland, akkers, infrastructuur en natuur in de stad.

Bevindingen leveren kennis op de volgende onderwerpen (o.a.):

- Een database met 264 individuele burgerinitiatieven in Nederland en een analyse van hun kenmerken en effecten. Dit biedt o.a. inzicht in de diversiteit en doelstellingen en de diverse activiteiten zijn die hiertoe worden ondernomen. Effecten worden niet alleen benoemd op het gebied van ecologie, maar ook op sociaal, cultureel en economisch vlak (Van Dam *et al.*, 2016; Mattijssen *et al.*, 2016; Mattijssen, 2016).
- Een verzamelwerk van feiten en cijfers over maatschappelijke betrokkenheid bij natuur, met bevindingen zoals: Een klein deel van de respondenten (3%) doet mee aan een burgerinitiatief op het gebied van natuur en landschap. Of: Het aantal burgers dat vrijwillig activiteiten verricht voor natuur en landschap ligt volgens de draagvlakenquête zowel in 2006, 2013 als 2017 op iets meer dan de helft van de Nederlandse bevolking (Sanders *et al.*, 2018).
- Bevindingen voor ecologische potenties van maatschappelijke initiatieven: gegevens over trends van soorten in bijv. agrarisch gebied en trends van vogels en vlinders in de stad (Sanders *et al.*, 2018).
- Een beeld van wat initiatieven opleveren, bijv. in termen van het realiseren van allerlei waarden, en bijdrage aan een breed scala aan effecten, zoals aan natuurbescherming, sociale cohesie, cultuurhistorie, gebruik van groen. Op de vraag wat de bijdrage kan zijn aan natuurdoelen is de inschatting dat dit beperkt is (Sanders *et al.*, 2018; Van Dam *et al.*, 2016).
- Kennisvragen voor de Balans van de Leefomgeving 2018 (WOT-interne notitie).

Intermediaire organisaties

- Intermediairs die de energieke samenleving mobiliseren (2014 – 2015).

Een project gaat specifiek over intermediaire organisaties. Het doel is te verkennen hoe intermediaire organisaties functioneren in de context van de participatiesamenleving, een minder regulerende overheid voor natuur en landschap en nieuwe praktijken van burgers en bedrijven. Via desk-analyse is het speelveld van intermediaire organisaties verkend en via interviews zijn een aantal organisaties uitgebreider bekeken: GreenWish, ARK, het Nationaal Groenfonds en het Brabants Landschap (Overbeek *et al.*, 2015).

Het PBL-kennisthema dat bij deze studies relevant is, is Vermaatschappelijking van natuur in de praktijk .

De bevindingen leveren kennis op de volgende onderwerpen:

- Inzicht in de strategieën van intermediaire organisaties en hoe ze hun rol kunnen versterken, bijvoorbeeld uitlokken (meer pilots uitzetten; agenderend zijn, verbinden (meer kennisnetwerken en communities opstarten) en ondersteunen (meer inzetten op dienstverlening en advisering private initiatieven) en welke rol overheden hierin kunnen nemen (Overbeek *et al.*, 2015).

3.2.2 BO-studies

Het BO-onderzoek dat onder het cluster maatschappij is geplaatst, is verdeeld over de clusters bedrijven (4), de agrarische sector (3), maatschappelijke initiatieven (4), burgerbetrokkenheid (4) en TBO's (2). In totaal gaat het om 17 studies.

Bedrijfsleven

- Samenwerking zorgsector en groen (2014)
- Ondersteuning Groene Tafel 'Gezonder door Groen' (2014)
- Nettowinst voor biodiversiteit (2015 – 2016)
- Green Business Benefits (was: Bierbrouwers voor biodiversiteit: GIFT-T) (2014)

In één van deze projecten is in kaart gebracht welke gezondheidsbaten er zijn in relatie tot groen (De Vries *et al.*, 2015; De Vries *et al.*, 2016). Een ander onderzoek gaat over de manier waarop hulpverleners, zoals huisartsen, beweging in het groen stimuleren en toepassen (BO-interne notitie). Deze beide studies komen voort uit de behoefte aan inzicht in de relatie tussen groen en gezondheid. Eén studie kijkt hoe 'green business benefits' de betrokkenheid van bedrijven bij duurzaam en natuurgericht ondernemen kunnen stimuleren (Vreke *et al.*, 2016). Deze studie heeft als kennisbehoefte om bedrijven meer inzicht te geven in wat ze concreet kunnen doen met natuur. Een studie verkent de mogelijkheden om natuur en biodiversiteit te combineren met economische ontwikkelingen: natuur als kans om te ondernemen (BO-interne notitie).

De belangrijkste PBL-kennisthema's waar de studies aan relateren is Vermaatschappelijking van natuur in de praktijk, maar ze raken ook deels aan de kennisthema's Transitieopgaven en Sturingsvraagstukken rond vermaatschappelijking van natuur. Vragen waar deze studies naar kijken zijn bijvoorbeeld:

- Is er bewijsvoering dat aanwezigheid en gebruik van groen de gezondheid positief beïnvloedt?
- Wat hebben 'not-yet-adopters' nodig om overtuigd te raken om meer met groen voor gezondheid te doen (in vergelijking met voorlopers)?
- Welke 'Green Solution' draagt het meeste bij aan de missie en ambities van het bedrijf? wat past het beste bij het bedrijf, de activiteiten, de bedrijfsfilosofie en de leefomgeving?

Een van deze studies is toeleverend geweest aan de 'Groene tafel gezonder door groen' 2014 die het ministerie van Economische Zaken (EZ) organiseert, met de ambitie om natuur weer op de agenda van de gezondheidssector te brengen. Ook de andere studie is uitgevoerd in samenwerking met partijen uit de gezondheidssector, via het gezamenlijk in kaart brengen van informatie, formuleren van vraagstukken en het gezamenlijk uitvoeren van het onderzoek. Methodes die worden toegepast zijn bijvoorbeeld: interviews, cases, vragenlijsten, internetanalyse en workshops. Verschillende analysemethodes worden toegepast, zoals onderzoek naar medicijngebruik in relatie tot demografische analyses, experimenteel onderzoek naar de relatie tussen groene omgeving en succes met afvallen, regressieanalyses op basis van enquêtes gekoppeld aan groene omgeving.

De bevindingen leveren kennis op de volgende onderwerpen (o.a.):

- Inhoudelijke bevindingen voor de relatie tussen groen en gezondheid. Bijvoorbeeld: Hoe meer groen in de woonomgeving van het kind, hoe lager het gebruik van ADHD-medicatie (De Vries *et al.*, 2015; De Vries *et al.*, 2016).
- Inzicht in gedrag van huisartsen en praktijkondernemers voor het stimuleren van hun klanten om in de natuur te zijn (BO-intern document).

-
- Een overzicht van de stand van zaken van bedrijven die met natuur bezig zijn; een tabel die behulpzaam is om bedrijven uit het hele pallet aan 'Green solutions' een ingreep te laten kiezen die bij hen past (Vreke *et al.*, 2016).

Agrarische sector

- Collectieven agrarisch natuurbeheer (agrarische sector) (2014 – 2017);
- Boeren, Burgers en (groen) Blauwe Diensten (agrarische sector/ waterbeheer) (2015 – 2016);
- Sociaal kapitaal in het agrarisch natuur- en landschapsbeheer (agrarische sector) (2014).

Drie projecten zijn speciaal gericht op de agrarische sector. Twee daarvan gaan over het functioneren van agrarische collectieven, één is gericht op agrarisch waterbeheer. Een van de studies over agrarische collectieven bestaat uit het gezamenlijk creëren van realistische oplossingen voor het behouden en versterken van het sociaal kapitaal van de toekomstige GLB-collectieven en de onderliggende ANV's. In de andere studie is gekeken naar de sociaal-maatschappelijke dimensie van het vormen van collectieven in agrarisch natuur- en landschapsbeheer (Nieuwenhuizen *et al.*, 2014; Nieuwenhuizen *et al.*, 2016). Deze studies hebben als achtergrond de stelselherziening van het gemeenschappelijke landbouwbeleid (GLB), waarbij vooralsnog relatief weinig aandacht is voor de sociaal-maatschappelijke dimensie van deze collectievorming. Het andere project wil inzicht bieden in de kritische succes- en faalfactoren voor een meer structurele implementatie van agrarisch waterbeheer (Breman *et al.*, 2016). Deze studie is toeleverend aan het Deltaplan Agrarisch Waterbeheer.

PBL-kennisthema's die relevant zijn, zijn: Vermaatschappelijking van natuur in de praktijk en deels: Sturingsvraagstukken rond vermaatschappelijking van natuur. Vragen die in deze studies aan bod komen zijn:

- Wat kunnen mensen en partijen in het nieuwe stelsel voor agrarisch natuurbeheer van elkaar kunnen leren, om het agrarisch natuurbeheer tot een succes te maken?
- Hoe kunnen de communicatie en samenwerking en de kwaliteit van relaties goed verlopen tussen de actoren?

Methoden die worden ingezet, zijn vooral kwalitatief, zoals interviews en reflectie bijeenkomsten. Het onderzoek levert o.a. de volgende bevindingen op:

- Inhoudelijke bevindingen voor ANV's en collectieven, zoals: Agrarische natuurverenigingen hebben vaak veel sociaal kapitaal opgebouwd. Ze zijn in staat om boeren en burgers enthousiast te krijgen voor het agrarisch natuurbeheer (Nieuwenhuizen *et al.*, 2014; Nieuwenhuizen *et al.*, 2016).
- Aandachtspunten voor succes van agrarisch waterbeheer: bijvoorbeeld: voor succes van agrarisch waterbeheer is het belangrijk dat er een integrale benadering wordt gehanteerd, waarbij uiteenlopende partijen en belangen met elkaar worden verbonden (Breman *et al.*, 2016).

Maatschappelijke initiatieven

- Stadslandbouwers als nieuwe natuurbeheerders (2014-2015);
- Stadslandbouw en Biodiversiteit (vervolg op Stadslandbouwers als nieuwe natuurbeheerders) (2014 – 2015);
- Stedelijke biodiversiteit: Lessons (to be) learned (2014);
- Nieuwe verdienmodellen voor natuur en gastvrijheid: van denken naar doen (2015 - 2016).

Drie van deze studies (waarvan bij één sprake is van een vervolgstudie onder een andere titel), gaan over stadslandbouw en stedelijke biodiversiteit. Eén is een internationale studie (Sneep, 2015), de andere doet (o.a.) ecologisch veldonderzoek bij stedelijke initiatieven voor stadslandbouw en wil samen met betrokkenen, zoals stadslandbouwers en lokale overheden, onderzoeken of stadslandbouw als nieuwe natuurcombinatie kan functioneren (Sneep, 2014). Een ander project is gericht op het ondersteunen en simuleren van een verandering bij terreinbeheerders en landgoedeigenaren als het gaat om het toepassen van nieuwe verdienmodellen met natuur (BO-intern document). De achtergrond van deze studies is de ambitie in de Rijksnatuurvisie om een hechtere link tussen natuur en samenleving tot stand te brengen.

PBL-kennisthema's die relevant zijn, zijn: Vermaatschappelijking van natuur in de praktijk en deels: Vermaatschappelijking van natuur en transitieopgaven. De vragen die deze studies adresseren zijn grofweg:

- Welke bijdrage levert stadslandbouw aan het functioneren van de stad, en het stedelijk groensysteem waar ze onderdeel vanuit maakt?
- Wat kunnen we leren van ervaringen in het buitenland wat betreft interactie tussen mens en natuur (in de stad)?
- Hoe kan ik als eigenaar/beheerder die natuurlijke omgeving verwaarden? Wat is er nodig om eigenaars/beheerders tot actie over te laten gaan en daarmee invulling geven aan hun handelingsperspectief?

Verschillende methoden worden ingezet voor deze studies: enquêtes, veldonderzoek (verschillende stadslandbouwinitiatieven zijn onder meer onderzocht op het voorkomen van vogels en bestuivers, en de bijbehorende habitatkwaliteiten), het verzamelen van informatie over buitenlandse praktijkvoorbeelden door middel van internet, literatuur, internationale netwerken en contacten. Een andere toegepaste methode zijn bijeenkomsten met de doelgroepen van het onderzoek.

Bevindingen die deze studies opleveren zijn o.a.:

- Inhoudelijke bevindingen over de houding van stadslandbouwers tegenover biodiversiteit (overwegend positief) en de maatregelen die ze nemen. Uit het onderzoek blijkt onder andere dat stadslandbouwinitiatieven een meerwaarde hebben voor biodiversiteit, vooral als foerageerlocatie. Er liggen kansen om stadslandbouwinitiatieven een beter afgestemde bijdrage aan lokale biodiversiteit te laten leveren (Snep, 2014).
- De stadsnatuur in het buitenland laat zien dat op verschillende schaalniveaus - met een deels andere set aan actoren dan in Nederland - wordt gewerkt aan stadsnatuur. Het betrekken van publieke (wetenschap, zorg) en corporate (bedrijven) partijen levert daarbij een grotere mix aan typen stadsnatuur-initiatieven op (Snep, 2015).

Burgerbetrokkenheid

- Natuurinclusief consumeren en gedragseconomie (2015 – 2017);
- Verkenning gedragseconomie en nieuw natuurbeleid (2014);
- Wisdom of the crowd/Publieksparticipatie soortenbeleid (2016 - 2017);
- Groene schoolpleinen (2013).

In dit cluster hebben we vier studies geplaatst. Twee studies benaderen burgerbetrokkenheid vanuit de gedragseconomie. Eén project zoekt naar aanknopingspunten voor particulier initiatief vanuit deze invalshoek (Taufik *et al.*, 2017). De andere studie zoekt naar inzichten in de gedragseconomie die toepasbaar kunnen zijn voor een effectief en doelmatig natuurbeleid (Dagevos *et al.*, 2015). Een andere studie gaat over de waarde van participatie van burgers en vrijwilligers in waarneming/monitoring van soorten (citizen science) (Breman *et al.*, 2017). Eén studie gaat over de invloed van vergroening van schoolpleinen op kinderen (De Vries *et al.*, 2013).

De doelen van deze studies zijn als volgt:

- Begrip van gedragsmechanismen die burgers en bedrijven motiveren om zich groener te gedragen.
- Mogelijke verbindingen zoeken tussen het natuurbeleid en gedrags-economische inzichten (een conceptuele studie).
- In kaart brengen van de stand van zaken rond citizen science rond natuur en biodiversiteit om sterktes en verbeterpunten in beeld te krijgen en aanknopingspunten om citizen science te versterken en verduurzamen.
- Het bepalen van de effecten van het herinrichten van een grijs speelplein tot groene speelplaats.

Methoden die bij deze studies worden ingezet zijn uiteenlopend. De studie naar citizen science maakt gebruik van: interviews; enquête, literatuurstudie, uitvoeren van een casestudie (door een student), studenten-opdrachten, kostenbatenanalyse en studentenopdracht naar nieuwe verdienmodellen (o.a.). De studie naar groene schoolpleinen maakt gebruik van mondelinge interviews met kinderen; videobeelden van speelgedrag van kinderen; interviews met contactpersonen bij scholen. Eén studie is een conceptuele verkenning.

Bevindingen die uit dit onderzoek komen zijn o.a.:

- Kwantitatieve gegevens over citizen science, bijvoorbeeld het aantal burgers betrokken bij soortenwaarnemingen (Breman *et al.*, 2017);
- Inhoudelijke bevindingen over groene schoolplein, bijvoorbeeld de mate waarin groene schoolpleinen kunnen bijdragen aan het welzijn van kinderen (De Vries *et al.*, 2013).
- Gedragswetenschap benadrukt de psychologische en sociale invloeden op onze besluitvorming en gedragskeuzes die we maken. Deze worden vertaald naar aandachtspunten bij het vergroten van maatschappelijke betrokkenheid bij natuur (Dagevos *et al.*, 2015).
- Inzicht in hoe consumenten kunnen worden verleid om vaker en meer natuurinclusieve producten te kopen in de supermarkt (Taufik *et al.*, 2017).

Terreinbeherende organisaties (TBO's)

- Actieagenda vrijetijdseconomie (2014 – 2015)
- Thuis in de streek (2016)

Er zijn twee BO-studies speciaal gericht op TBO's. Eén is een scopingstudie naar additionele financieringsbronnen die voor terreinbeherende organisaties, landgoederen, boseigenaren en Nationale Parken kunnen bijdragen aan onderhoud en beheer van natuur en bijkomende infrastructuur. Deze heeft als kennisbehoefte de mogelijkheid voor het vergroten van de zelfredzaamheid van terrein beherende organisaties via additionele financieringsstromen (Borgstein, 2017). De andere studie onderzoekt in twee gebiedsprocessen hoe Staatsbosbeheer en maatschappelijke partners gezamenlijke waarde creëren en wat hiervan geleerd kan worden. De aanleiding voor deze studie is de zoektocht van Staatsbosbeheer naar een nieuwe rol in gebiedsprocessen: met meer aandacht voor maatschappelijke betrokkenheid (Buijs *et al.*, 2017).

Van de PBL-kennisthema's is vooral Vermaatschappelijking van natuur in de praktijk relevant; daarnaast Sturingsvraagstukken rondom vermaatschappelijking van natuur, in wat mindere mate.

Onderzoeksvragen die in dit onderzoek aan bod komen zijn:

- Hoe kunnen TBO's hun bedrijfseconomische zelfredzaamheid vergroten in de vorm van het zelf proactief organiseren van additionele financieringsstromen?
- Welke waarden zijn belangrijk voor Staatsbosbeheer en andere actoren die betrokken zijn of zich betrokken voelen bij het gebied? Hoe vindt de afweging van waarden plaats binnen het proces van gemeenschappelijke waardecreatie door de boswachter/Staatsbosbeheer en belanghebbenden?

Het eerste onderzoek biedt TBO's inzichten die zij kunnen gebruiken in hun transitie naar een vraaggestuurd verdienmodel. Het dominante concept in deze studie is verdienmodellen. Het onderzoek gebruikt voorbeelden uit de praktijk van TBO's die op zoek zijn naar het verhogen van inkomsten of het verlagen van kosten (Borgstein, 2017). Het andere project gaat over waardecreatie. De methoden zijn casestudieonderzoek, en workshops (Buijs *et al.*, 2017).

Bevindingen zijn bedoeld om toegepast te kunnen worden door TBO's, o.a.:

- TBO's worden uitgedaagd om op zoek te gaan naar nieuwe verdienmodellen. Advies is om een beslisboom te doorlopen voor opbrengstverhoging en kostenverlaging. Tegelijkertijd worden TBO's uitgedaagd om vraaggestuurde organisaties te worden met een variatie aan producten of diensten (Borgstein, 2017).
- Naast de '3 B's' die nu centraal staan in het beleid van Staatsbosbeheer (Beschermen, Beleven en Benutten) is het van belang om meer recht te doen aan een 4^e 'B', namelijk van Betrokkenheid. Dit vraagt van Staatsbosbeheer dat (gebieds)processen niet alleen vanuit het ecologische perspectief worden ontworpen maar dat men flexibel en zorgvuldig een nieuwe positie inneemt op het snijvlak van het sociale en het ecologische systeem (Buijs *et al.*, 2017).

3.3 Inhoudelijke studies, object Governance

3.3.1 WOt-studies

Het WOt-onderzoek dat we onder het cluster governance hebben geplaatst is vooral gericht op de manier waarop overheden sturen, en op wat voor beleid ze ontwikkelen om maatschappelijke betrokkenheid te vergroten of te verbeteren. De achtergrond hierbij is vaak de decentralisatie van het natuurbeleid naar de provincies, en het Natuurpact of de Rijksnatuurvisie waarin vermaatschappelijking van natuur als doel is geformuleerd. Dit onderzoek plaatst maatschappelijke betrokkenheid in een context van veranderende overheidssturing, bijvoorbeeld door gebruik te maken van verschillende typen overheidssturing (Van der Steen *et al.*, 2014 en/of Salverda *et al.*, 2014). Vaak is een onderzoek gericht op één overheidslaag. In dit cluster hebben we negen onderzoeken geclusterd, naar de overheidslaag waar de focus op ligt⁸: drie onderzoeken naar provincies, twee naar Nationale Parken, één naar gemeenten, één naar de Rijksoverheid en twee overig (een studie naar co-creatie en een evaluatie van Green Deals).

Provincies

- Monitoring en onderzoek beleidsvernieuwing natuur (2015 – 2016);
- Omgaan met groene burgerinitiatieven (2015 – 2016);
- Vermaatschappelijking van natuurbeleid in een Europese context (2013 – 2014).

Deze studies hebben als gedeelde kennisbehoefte de wens om inzicht te krijgen in wat voor beleid voor (o.a.) vermaatschappelijking van natuur provincies ontwikkelen na de decentralisatie van het natuurbeleid door het kabinet Rutte I en in het kader van de eerste Evaluatie Natuurpact. Ook onderzoeken ze wat we van dat beleid kunnen verwachten, en ze geven deels inzicht in de eerste ervaringen in de praktijk met dat beleid. Een van deze onderzoeken is breder dan vermaatschappelijking van natuur (Kuindersma *et al.*, 2017); de context van deze studie is eerder decentralisatie dan vermaatschappelijking. Deze studies kunnen worden ingedeeld bij de PBL kennisthema's: Sturingsvraagstukken rondom vermaatschappelijking van natuur en Vermaatschappelijking van natuur in de praktijk.

De onderzoeksvraag die deze studies in relatie tot vermaatschappelijking adresseren is bij benadering:

- Hoe gaan overheden om met het doel om maatschappelijke betrokkenheid bij natuur te vergroten? Welke strategieën ontwikkelen ze en wat kunnen we daarvan verwachten?

Het onderzoek is vooral exploratief, bestuurskundig onderzoek, en maakt gebruik van kwalitatieve methoden, zoals interviews, documentenanalyse, groepsgesprekken en (beperkt) workshops. Concepten waar naar wordt gekeken zijn bijv. discoursen, provinciale rollen en strategieën, verwachtingen en beleidstheorie. Een van de onderzoeken is meer toetsend, deze studie achterhaalt de verwachtingen van betrokkenen achter de provinciale beleidsstrategieën en toetst die vervolgens in de praktijk (Kuindersma *et al.*, 2017).

Deze studies leveren bevindingen op de volgende onderwerpen:

- Identificeren van en inzicht in de beleidspraktijken en instrumenten van verschillende provincies voor maatschappelijke betrokkenheid, bijvoorbeeld voor het omgaan met groene burgerinitiatieven, uitvoering van de natuuropgave met andere vormen van maatschappelijke betrokkenheid dan voorheen en natuur op uitnodiging (Kuindersma *et al.*, 2017; Salverda *et al.*, 2016; Kamphorst *et al.*, 2015).
- Inzicht in de eerste ervaringen in de praktijk, bijvoorbeeld of er belangstelling is van maatschappelijke actoren om deel te nemen aan de strategieën en wat de maatschappelijke initiatieven opleveren voor het beleid, bijvoorbeeld in termen van biodiversiteit, maar ook maatschappelijke en/of de economische betekenis van natuur (Kuindersma *et al.*, 2017).
- Inzicht in kansen en uitdagingen voor provinciaal beleid in relatie tot maatschappelijke betrokkenheid in de praktijk (Kuindersma *et al.*, 2017).
- Inzicht in de regelingen voor het faciliteren van burgerinitiatieven in alle provincies (Salverda *et al.*, 2016).

⁸ Een andere studie over provincies is geclusterd bij Methodeontwikkeling; een andere studie over gemeenten is geclusterd bij Methodeontwikkeling.

Nationale Parken

- Herziening bestuurlijke arrangementen in Nationale Parken (2016);
- Governance-structuren voor maatschappelijke betrokkenheid (2017).

Een studie gaat de betekenis na van de opschaling en verbreding van Nationale Parken voor de maatschappelijke betrokkenheid bij natuur en welke effecten te verwachten zijn op de natuur (WOT-interne notitie). De andere studie is een quickscan naar implicaties van beleidswijzingen (o.a. decentralisatie en 'recentralisatie') en de stand van zaken van de Nationale Parken in Nederland (Pleijte *et al.*, 2016). Aanleiding voor deze studies zijn de decentralisatie, en later weer centralisatie van het beleid voor Nationale Parken sinds het kabinet Rutte I.

De kennisthema's waarbij deze studies kunnen worden gerangschikt zijn: Sturingsvraagstukken rondom vermaatschappelijking van natuur en Vermaatschappelijking van natuur en transitieopgaven.

Dit onderzoek richt zich op de volgende vragen, bij benadering:

- Wat is de betekenis van verschillende vormen van opschaling en verbreding van Nationale Parken voor de maatschappelijke betrokkenheid bij natuur en voor te verwachten effecten op natuur/biodiversiteit?
- Hoe is de governance (beleid, organisatie, financiering, branding en marketing) in de Nationale Parken vanaf 2011 veranderd?
- Hoe kan de governance zo worden ingericht dat de maatschappelijke betrokkenheid wordt verbeterd?

Het onderzoek is kwalitatief bestuurskundig onderzoek en biedt onder meer een analyse van Nationale Parken op verschillende governance-aspecten: organisatiestructuur, financieringsstructuur, branding en marketing en beheer en gebruiksvormen (Pleijte *et al.*, 2016). De methoden zijn verkennende interviews, een telefonische vragenlijst en toetsing van de bevindingen met betrokkenen.

Het onderzoek levert de volgende type bevindingen op:

- Begrip van de stand van zaken van de verschillende Nationale Parken in Nederland. Inzicht in de effecten van de verschillende ontwikkelingen in de sturing voor Nationale Parken. Er zijn grote verschillen ontstaan in de bestuurlijke en maatschappelijke inbedding van Nationale Parken en het succes daarvan. Ervaringen met nieuwe businessmodellen laten deels successen zien, maar leveren over het algemeen nog onvoldoende op (Pleijte *et al.*, 2016).
- Inzicht in de betekenis van verschillende vormen van opschaling en verbreding van Nationale Parken voor maatschappelijke betrokkenheid bij natuur en voor te verwachten effecten op natuur en biodiversiteit (WOT-interne notitie).

Gemeenten

- Succes- en faalfactoren nieuwe stedelijke natuur (2016 – 2017).

In dit cluster staat één studie. Deze studie richt zich op de samenwerking tussen maatschappelijke initiatieven van burgers en bedrijven voor stedelijke natuur en gemeenten⁹. Deze tweejarige studie ging in het eerste jaar over de kenmerken van lokale initiatieven van burgers en bedrijven en wat deze hebben opgeleverd aan natuur. In het tweede jaar is gezocht naar handelingsperspectieven voor gemeenten met betrekking tot de succes en faalfactoren van maatschappelijke initiatieven (Aalbers *et al.*, 2018). De aanleiding van deze studie is de ambitie in de Rijksnatuurvisie om natuur te realiseren via maatschappelijke initiatieven.

Het PBL-kennisthema waar deze studie onder valt is Sturingsvraagstukken rondom vermaatschappelijking van natuur. De volgende onderzoeksvraag wordt geadresseerd:

- Hoe kunnen maatschappelijke initiatieven bijdragen aan (stedelijke) natuur en wat kunnen gemeenten voor rol nemen om dit te faciliteren?

⁹ Ook de studie Monitoring impact burgerinitiatieven, die bij methodeontwikkeling is ingedeeld, gaat in op de rol van gemeenten.

De methoden zijn vooral kwalitatief, met name interviews, zowel met initiatiefnemers van burgers- en bedrijfsinitiatieven, en met gemeente medewerkers (B&W, raadsleden en ambtenaren).

De studie levert bevindingen op de volgende onderwerpen:

- Inhoudelijke bevindingen voor de rol van gemeenten ten opzichte van maatschappelijke initiatieven. Bijvoorbeeld: gemeenten zijn een belangrijk aanspreekpunt voor maatschappelijke initiatiefnemers. Verschillende gemeenten houden er voor maatschappelijk initiatief een verschillende cultuur op na (Aalbers *et al.*, 2018).
- Aanbevelingen voor gemeenten om initiatieven beter te kunnen faciliteren. Bijvoorbeeld: het aanstellen van een ambtenaar als contactpersoon. Duidelijkheid scheppen, meedenken én bemiddelen over kaders en rollen en maatschappelijke actoren uitnodigen om beleid mee te formuleren en samen concrete doelen te realiseren (Aalbers *et al.*, 2018).

Rijksoverheid

- Ex post instrumentenanalyse maatschappelijke betrokkenheid (2017).

In dit cluster staat één studie¹⁰. Dit is een instrumentenanalyse van de werking van rijksinstrumenten voor maatschappelijke betrokkenheid en wat ze opleveren. Naast een groslijst met allerlei instrumenten, ook op andere beleidsdossiers dan natuur, wordt ingezoomd op vier instrumenten: Green Deals, het Revolverend fonds Groenfonds, de Versnellingsagenda Doe Democratie, en de Code maatschappelijke participatie.

Het PBL-kennisthema waar deze studie bij past is Sturingsvragen rondom vermaatschappelijking van natuur. De kennisbehoefte die hierachter zit is behoefte van het PBL om uitspraken te kunnen doen over de effectiviteit van deze instrumenten om maatschappelijke betrokkenheid rondom natuur en andere publieke doelen te vergroten. De onderzoeksvraag is:

- Hoe kunnen instrumenten van het Rijk bijdragen aan maatschappelijke betrokkenheid rondom publieke doelen, waaronder natuur?

De methoden zijn verkennend en exploratief, kwalitatief, bijvoorbeeld een internetscan, document-analyse en interviews. Per instrument worden de volgende punten geanalyseerd: wat doet het instrument? Hoe is het georganiseerd? Hoe werkt het in de praktijk? Wat levert het op?

Inzichten uit deze studie:

- Een groslijst van 19 instrumenten (ook op andere beleidsdossiers) die ingezet kunnen worden om maatschappelijke betrokkenheid te vergroten (Gerritsen *et al.*, 2018).
- Inhoudelijke inzichten wat de vier onderzochte instrumenten opleveren, in kwalitatieve termen. Bijvoorbeeld: Met de onderzochte instrumenten organiseren Rijksoverheid en maatschappelijk initiatieven het vermogen om samen te werken. En: Met deze instrumenten wordt sociaal kapitaal opgebouwd waarmee resultaten geboekt kunnen worden op het vlak van de betreffende publieke waarden (Gerritsen *et al.*, 2018).

Overig

- De potentie van co-creatie (2015);
- Ecologische impact Green Deals biodiversiteit (2016).

Het project 'De potentie van co-creatie' verkent welke bijdrage co-creatie kan leveren in de huidige context van natuurbeleid. Het accent ligt op een conceptuele en empirische verkenning van co-creatie, in het licht van de huidige praktijk van natuurcombinaties (De Bakker *et al.*, 2015). De studie Ecologische impact Green Deals is een evaluatie van het instrument Green Deals, dat in 2011 werd geïntroduceerd, met een focus op ecologie/biodiversiteit (Henkens *et al.*, 2017).

Relevante PBL-kennisthema's van deze beide studies zijn: vermaatschappelijking van natuur in de praktijk; sturingsvraagstukken rondom vermaatschappelijking.

¹⁰ Ook het project Historische analyse Beleidsverschuivingen draagvlak natuur, dat is ingedeeld bij het cluster Burgerbetrokkenheid, levert bevindingen t.a.v. rijksbeleid, namelijk inzicht in discoursen over draagvlak bij het ministerie van LNV tussen 1990 en 2015.

De onderzoeksvragen van deze studies zijn, bij benadering:

- Wat is de potentie van co-creatie voor het realiseren van natuurcombinaties?
- Wat kunnen Green Deals bijdragen aan de doelen voor natuur en biodiversiteit?

De studie naar co-creatie is een literatuurstudie in combinatie met twee empirische casestudies, met als belangrijkste concepten co-creatie en sociaal kapitaal. De evaluatie van Green Deals is een kwalitatieve analyse, met een vergelijking tussen beleidsdoelstellingen en doelen van Green Deals en een analyse van de mogelijke biodiversiteitseffecten aan de hand van vijf indicatoren: betrokkenheid kennisinstituten natuur en biodiversiteit; fase in het innovatieproces; natuur en biodiversiteit als hoofddoel; SMART-formulering van doelen en potentie voor opschaling.

Deze studies leveren (o.a.) bevindingen op over de volgende onderwerpen:

- Inhoudelijke/conceptuele bevindingen over co-creatie: co-creatie is voor elke casus verschillend. Co-creatie dient begrepen te worden in een bredere sociale context, met aandacht voor het aanwezige sociale kapitaal. Daarbij dient zowel aandacht te zijn voor randvoorwaarden op micro- als op meso- en macroniveau (De Bakker *et al.*, 2015).
- Uitspraken over de werking van Green Deals: De ambities van de Green Deals blijken goed aan te sluiten op verschillende beleidsdoelen. Ecologische effecten worden nauwelijks gemonitord. Desalniettemin lijkt het effect van veel Green Deals beloftevol, doordat vaak goede stappen worden gezet in het innovatieproces, met de juiste partijen, met concrete op natuur en biodiversiteit gerichte doelstellingen en met een grote potentie voor opschaling (Henkens *et al.*, 2017).

3.3.2 BO-studies

In dit cluster staan vijf verschillende studies, die we, vanwege het beperkte aantal, niet verder hebben geclusterd naar actorgroep.

- Ondersteuning Actieprogramma 'DuurzaamDoor' (2013 – 2014);
- Ondersteuning uitvoering Natuurvisie (2015);
- Green Deals Recreatie en Natuur: leren, communiceren en evalueren (2015);
- Handelingsperspectief groen in de stad (2015 – 2017);
- Uitvoeringsprogramma Natuurvisie (2013 – 2015).

Eén project is een evaluatie van het project 'DuurzaamDoor', waarin wordt geëxperimenteerd met nieuwe sociale beleidsinstrumenten, vooral op het gebied van educatie (De Haas *et al.*, 2015). Eén project is een studie in samenwerking met de Nederlandse School voor Openbaar Bestuur (NSOB) over hoe overheid kan sturen in de energieke samenleving, waarbij in drie cases waarin de lijn van de Rijksnatuurvisie concreet tot een uitvoeringsprogramma wordt gebracht, wordt onderzocht hoe de overheid dit kan doen (de Levende Tuin, Tijdelijke Natuur en Red de Rijke Weide) (Boonstra *et al.*, 2016; Arnouts en Boonstra, 2016). Het project over Green Deals brengt de lessen in kaart die kunnen worden geleerd uit zes 'icoonprojecten', Green Deals op het gebied van Natuur en Recreatie (Berkers *et al.*, 2016). Het project Groen in de stad kijkt naar handelingsperspectieven van stakeholders in de stad, om inzicht te krijgen in een optimale invulling van groen op stedelijk niveau. Daarbij is specifiek gekeken naar de (mogelijke) rol van provincies (Dekker-Dijkshoorn *et al.*, 2017). Het uitvoeringsprogramma Natuurvisie was een project waarbij wordt ingespeeld op specifieke kennisvragen die vanuit het ministerie van EZ opkomen rondom de uitwerking van de natuurvisie en de rol van de maatschappij hierin. Dit project is erop gericht om EZ op verschillende manieren te ondersteunen bij de verdere uitwerking van de Natuurvisie en heeft een primaire focus op natuurcombinaties (Fontein *et al.*, 2015).

De PBL-kennisthema's die relevant zijn, zijn Vermaatschappelijking van natuur in de praktijk, Sturingsvraagstukken rondom vermaatschappelijking van natuur en Vermaatschappelijking van natuur en transitieopgaven. Kennisvragen en onderzoeksdoelen die deze studies adresseren zijn o.a.:

- Wat is de betekenis van het bevorderen van leerprocessen zoals in het programma DuurzaamDoor?
- Welke rollen, instrumenten en interventies kan de overheid inzetten om de omslag in het natuurbeleid gestalte te geven en uitvoering te geven aan de Rijksnatuurvisie en de uitvoeringsagenda verder vorm te geven?

- Welke lessen kunnen worden geleerd uit zes 'icoonprojecten', Green Deals op het gebied van Natuur en Recreatie?
- Hoe kunnen steden optimaal (efficiënt) groen inzetten om welbevinden van mensen te vergroten, hittestress tegen te gaan, bij te dragen aan natuur in de stad en verschillende andere doelen (vermindere van overlast bij extreme neerslag) te realiseren?
- Wat zijn natuurcombinaties? Op welke wijze kan de meerwaarde van natuurcombinaties voor verschillende functies inzichtelijk gemaakt worden? Wat is de rol van de Rijksoverheid bij het stimuleren van natuurcombinaties zodat deze een zinvolle bijdrage kunnen leveren aan beleid? Welke randvoorwaarden, kansen en belemmeringen zijn er om natuurcombinaties te ontwikkelen?

Deze studies zijn allemaal min of meer interactief opgezet. De ondersteuning van het programma Duurzaam Door is gebaseerd op casestudies en workshops. De studie met NSOB werd vormgegeven als actieonderzoek, waarbij leervragen en antwoorden in nauwe interactie met betrokken stakeholders bij bestudeerde casestudie initiatieven tot stand komen en opgedane inzichten toegepast konden worden. Het conceptuele kader van het NSOB over overheidsrollen is verder uitgewerkt tot een analysekader voor de empirische analyse. Het project over Green Deals organiseert externe communicatie rondom zes icoonprojecten en evalueert de behaalde resultaten gericht op mogelijkheden voor opschaling en doorbraken in regels en wetten (met als gebruikte concept de urgentiedriehoek: ondernemersurgentie, beleidsurgentie, en gebiedsurgentie). Het project Groen in de stad gebruikt een vragenlijst en quickscan om te onderzoeken hoe provincies maatschappelijke betrokkenheid bij groen in de stad kunnen stimuleren, en ontwikkelt een instrument waarmee hierover de dialoog kan worden aangegaan. Het project over de Natuurvisie is in nauwe samenwerking met EZ tot stand gekomen en uitgevoerd.

Bevindingen leveren kennis op over onder andere de volgende onderwerpen:

- Bevindingen over de waarde van het bevorderen van leerprocessen (bijv. het is een manier om de burger en overheid dichter bij elkaar te brengen). Bevindingen over de werking van DuurzaamDoor (bijvoorbeeld het programma heeft niet alleen een formele werking, maar ook een informele en symbolische werking) (De Haas *et al.*, 2015).
- Inhoudelijke bevindingen over bepaalde cases; bijvoorbeeld: Alle drie initiatieven beogen aanzienlijke natuurwinst buiten de aangewezen natuurgebieden en worden voortgestuwd door de energie en intrinsieke motivatie van maatschappelijke actoren. Ook biedt de studie aanknopingspunten voor overheidsinterventies (gelegen in passende sturing) (Boonstra *et al.*, 2016; Arnouts en Boonstra, 2016).
- Een studie biedt kennis over succesfactoren van de bestudeerde Green Deals: Gezamenlijkheid (bijv. gedeelde urgentie), Concreetheid (bijv. gefocust werken aan beoogde doelen), Geen resultaatverplichting (veilig om te ondertekenen voor partijen), Bestuurlijk geaccordeerd (iets om officieel op terug te vallen), Geen subsidie (vooral voor overheden prettig dat de samenwerking inhoudelijk is), Proces op maat (vrijheid om proces in te vullen) en Status (het label Green Deal geeft aan dat een breed maatschappelijk belang wordt gediend). Een vertaalslag vindt plaats naar aanbevelingen voor overheden (bijv. een meer meedenkende rol kan nodig zijn) en voor ondernemers (bijv. het is belangrijk successen uit te dragen en zich te verdiepen in hun bijdrage aan publieke waarden) (Berkers *et al.*, 2016).
- Aanbevelingen voor met name provincies: een raamwerk voor het aangaan van de dialoog, en mogelijkheden om maatschappelijke betrokkenheid via bottom-up initiatieven te vergroten: (1) ondersteuning en advies, aanpassen aan behoeften vanuit burgers; (2) bijdrage aan aanpassen van gewoontes, wetten en regels; (3) een centraal contactpunt; (4) faciliteren van ontmoetingen; (5) duidelijke richtlijnen rondom financiële bijdragen en wanneer men daarvoor in aanmerking komt; (6) investering in tijdige en goede communicatie (Dijkshoorn-Dekker *et al.*, 2017).
- Inhoudelijke inzichten over natuurcombinaties: deze hebben een meerwaarde voor natuurbeleid omdat ze een positieve impact hebben op zowel natuur als samenleving. Om het potentieel van natuurcombinaties te versterken, past het de overheid om een meer faciliterende rol aan te nemen en ook om belemmeringen voor opschaling weg te nemen (Fontein *et al.*, 2016).

3.4 Methodeontwikkeling

3.4.1 WOt-studies

Er zijn de afgelopen jaren verschillende WOt studies uitgevoerd die primair gaan om methodeontwikkeling voor het analyseren en evalueren van maatschappelijke betrokkenheid. Dit zijn:

- Analyse- en evaluatiekader maatschappelijke betrokkenheid (2017 - 2018);
- Verkennende studie evaluatiekader voor Rijksnatuurvisie en/of uitvoeringsagenda (2016);
- Indicatorontwikkeling impact burgerinitiatieven (2016 - 2018);
- Provinciale sturing op verbinding natuur en economie (2016 – 2017).

Eén studie heeft als kennisbehoefte de vraag of het mogelijk is om een landelijke kwantitatief beeld te krijgen van het geheel aan groene burgerinitiatieven en hun impact. Deze studie ontwikkelt een kwantitatieve meetmethode voor groene burgerinitiatieven (Vullings *et al*, 2018 a,b). Twee studies hebben als doel om (bouwstenen voor) een kwalitatief analyse- en evaluatiekader te ontwikkelen voor (beleid voor) maatschappelijke betrokkenheid (o.a. Westerink *et al.*, 2018; WOt-interne notitie). Een vierde studie ontwikkelt bouwstenen om provinciaal handelen voor natuur en economie te kunnen begrijpen en later te evalueren (Gerritsen en Pleijte, in prep.).

Deze studies kunnen worden ingedeeld bij het PBL-kennisthema: Methodeontwikkeling voor evaluatie van vermaatschappelijking van natuur, en (alleen het project provinciale sturing op verbinding Natuur en economie): Vermaatschappelijking van natuur en transitieopgaven. Centrale onderzoeksvragen hierbij zijn:

- Wat betekent het meervoudig begrip van vermaatschappelijking voor de ontwikkeling en toepassing van onderzoeks- en evaluatiemethoden en de uitrol hiervan in de WOt/PBL onderzoekspraktijk?
- Wat voor kwantitatieve meetmethode is geschikt om groene burgerinitiatieven in kaart te brengen en te analyseren?
- Hoe kunnen we provinciaal handelen voor natuur en economie begrijpen en evalueren?

Deze studies leveren onder andere de volgende resultaten op:

- Een studie levert een meervoudig analyse- en evaluatiekader voor beleidsinterventies voor maatschappelijke betrokkenheid bij natuur. Dit kader bestaat uit indicatoren, waarbij verschillende (o.a. evaluatie) perspectieven bepalend zijn bij het uiteindelijk gebruik en de keuze van indicatoren. Het kader kan worden toegepast door PBL om evaluaties vorm te geven (Westerink *et al.*, 2018).
- Een studie biedt bouwstenen voor een meervoudig analysekader, waarbij het vooral gaat om bewustwording dat niet alleen beleid wordt geëvalueerd, maar ook dat de eigen merites van een initiatief in evaluatie worden meegenomen. Een uitgangspunt is dat evaluatiekaders niet statisch zijn, maar dat ook ontwikkelingen door de tijd een plek kunnen krijgen. Het project levert bouwstenen voor het opstellen van een evolutionair evaluatiekader (WOt-interne notitie).
- Een project levert een methode op die kan worden gebruikt om groene burgerinitiatieven in kaart te brengen. Op (deel)gemeenteniveau worden de burgerinitiatieven zo dekkend mogelijk in kaart gebracht. Vervolgens worden via een telefonisch interview de kenmerken en opbrengsten van die initiatieven achterhaald. Indicatoren daarbij zijn o.a.: aantal burgers betrokken bij groene burgerinitiatieven, aantal hectares, gerealiseerde activiteiten van groene burgerinitiatieven en effecten van groene burgerinitiatieven. Dit biedt de mogelijkheid om deze metingen in de tijd te herhalen, zodat trends waargenomen kunnen worden (Vullings *et al.*, 2018 a,b).
- Het project dat een evaluatiekader ontwikkelt om provinciaal handelen voor natuur en economie te evalueren, is meerjarig. Dit evaluatiekader is nog in ontwikkeling en het wordt een kader vooral gericht op onderling leren tussen provincies; in het eerste jaar zijn bouwstenen ontwikkeld voor het evaluatiekader (Gerritsen en Pleijte, in prep.).

3.4.2 BO-studies

In dit cluster hebben we één studie geplaatst.

- Meetbaar maken natuurinclusief en natuurcombinaties (2015 – 2017)

Deze studie ontwikkelt een raamwerk om natuurinclusieve economie meetbaar te maken. Dit project beoogde om de gevolgen van een natuurinclusieve economie meetbaar te maken, en de nadruk ligt vooral op methodeontwikkeling hiervoor. De achtergrond van deze studie is de Rijksnatuurvisie, waarin wordt gesproken over de mogelijkheden voor natuur en economie om elkaar te versterken (Reinhart *et al.*, 2016).

Het relevante PBL-kennisthema is: Methodeontwikkeling voor evaluatie van vermaatschappelijking van natuur. Vragen die deze studie adresseert zijn:

- Wat is de essentie van een natuurinclusieve economie die meetbaar moet worden gemaakt?
- Hoe kan de relatie tussen natuur en economie worden uitgewerkt in de beleidstheorie?
- Hoe kan het effect van maatregelen, die de relatie tussen natuur en economie (positief) beïnvloeden, worden gemeten?

Dominante terminologie in deze studie is: natuurinclusief ondernemen, natuurinclusieve economie, natuurlijk kapitaal en ecosysteemdiensten.

Bevindingen uit deze studie:

- Deze studie presenteert een generiek raamwerk om de natuurinclusieve economie meetbaar te maken, om metingen van ecologen en bedrijven aan elkaar te koppelen. Veel duurzaamheidskeurmerken missen kwantitatieve indicatoren en criteria zijn vaak te algemeen geformuleerd om effecten meetbaar te maken. De studie laat ook zien dat het belangrijk is om het raamwerk sectorspecifiek toe te passen. Helderheid over de definitie van natuurinclusieve economie is belangrijk wanneer partijen samenwerken (Reinhart *et al.*, 2016).

3.5 Procesbegeleiding

3.5.1 WOt-studies

De WOt-studies hebben geen studies die onder de categorie procesbegeleiding vallen.

3.5.2 BO-studies

In dit cluster hebben we twee studies geplaatst.

- Leernetwerk samenspel Burgerinitiatieven en overheden in het groene domein (2014 – 2017)
- Ondersteuning Natuurtop en Natuurvisie (2013)

Een van deze studies is gewijd aan ondersteuning van activiteiten en evenementen; de andere is een leer-community. Het project Ondersteuning van de natuurtop en natuurvisie omvatte praktische ondersteuning bij de organisatie van evenementen. Het Leernetwerk samenspel Burgerinitiatieven en overheden in het groene domein is een leer-community waarbij inmiddels 250 - 300 ambtenaren, politici, bestuurders en managers betrokken zijn over het samenspel tussen overheden (bedoeld voor ambtenaren van provincies, waterschappen en gemeenten) en burgerinitiatieven.

In het kader van het Leernetwerk zijn veel bijeenkomsten georganiseerd en is ingezet op co-creatie van kennis, uitwisselen van informatie tussen ambtenaren, gezamenlijk leren over hoe zij als overheden meer ruimte kunnen geven aan en beter samen kunnen werken met groene burgerinitiatieven. In het project 'Ondersteuning Natuurtop & Natuurvisie' is actief bijgedragen aan de invulling van de Natuurtop en aan het traject rondom de ontwikkeling van de nieuwe Natuurvisie. Ook is EZ ondersteund bij de organisatie van de Groene Tafels 'Groen en de Stad' en 'Gezonder door Groen'.

De Kennisthema's van PBL die relevant zijn, zijn: Vermaatschappelijking van natuur in de praktijk; Sturingsvraagstukken rondom vermaatschappelijking van natuur; en Vermaatschappelijking van natuur en transitieopgaven.

Inhoudelijke vragen die worden geadresseerd, zijn o.a.:

- Hoe kunnen overheden ruimte geven aan en samenwerken met burgerinitiatieven in natuur?

Deze studies gaan uit van concepten als: nieuwe vormen van samenspel tussen overheden en burgerinitiatieven (overheidsparticipatie en Co-creatie).

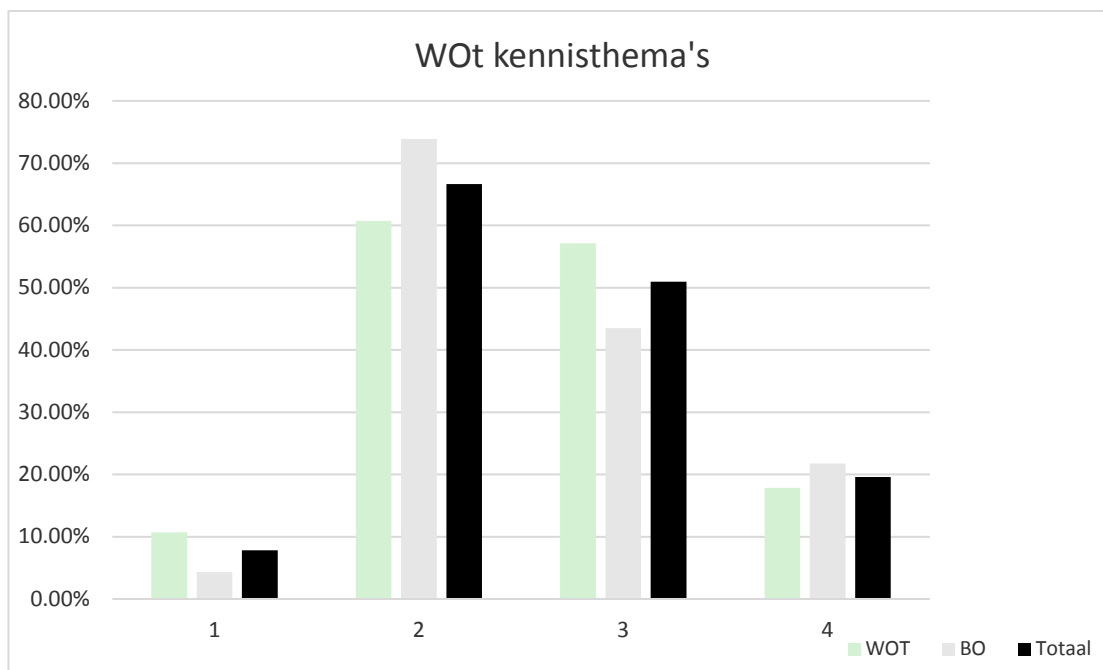
Bevindingen die deze studies opleveren:

- Het Leernetwerk samenspel Burgerinitiatieven en overheden heeft inhoudelijke publicaties opgeleverd, o.a. een studie waarin nieuwe vormen van sturing voor de energieke samenleving worden geduid en overzicht van regelingen waarmee provincies burgerinitiatieven kunnen faciliteren. Het Leertraject levert kennis en wederzijdse kennisuitwisseling op tussen ambtenaren, over experimenten, het volgen van nieuwe sturingsstijlen. De onderzoekers benadrukken dat provincies in het omgaan met burgerinitiatieven niet de eigen doelen centraal moeten stellen, maar burgerinitiatieven meer als doel dan als middel zouden moeten zien. Een groot aantal casestudies laat zien dat er al veel 'good practices' zijn vanuit zowel overheden als burgers (Salverda en Van Dam, 2014; Salverda en Pleijte 2015; Salverda *et al.*, 2016).
- Het project Ondersteuning Natuurtop en Natuurvisie leverde vooral input op voor verschillende evenementen zoals de natuurtop, reflectie op stukken voor de natuurvisie, input van ideeën van groene tafels, groene golflengte en andere events. De Natuurtop heeft daarnaast inhoudelijk 500 natuurverhalen opgeleverd. Deze zijn geanalyseerd in een vervolgproject.

4 Analyse PBL-kennisthema's en vragen

In dit hoofdstuk volgt een overzicht van de PBL-kennisthema's en de daarbij behorende kennisvragen, met daarbij percentages om aan te geven hoe vaak deze thema's in bestaand onderzoek worden geadresseerd. In de Kennisagenda Vermaatschappelijking voor natuur' (Kunselor en Van Broekhoven, eds., 2018) zijn vier kennisthema's onderscheiden. In onze quickscan hebben wij gekeken naar de samenhang tussen deze thema's en de door ons geanalyseerde studies: met welke kennisthema's en onderzoeksvragen die in de Kennisagenda centraal staan hangen deze studies samen? De vier kennisthema's zijn:

1. Methodeontwikkeling voor evaluatie van vermaatschappelijking van natuur.
2. Vermaatschappelijking van natuur in de praktijk.
3. Sturingsvraagstukken rondom vermaatschappelijking van natuur.
4. Vermaatschappelijking van natuur en transitieopgaven.



Figuur 4.1 Overzicht van WOT-kennisthema's in de Kennisagenda PBL/WOt (voor verklaring nummers zie tekst)

Er blijkt een duidelijk verschil in de mate waarin deze kennisthema's centraal staan in bestaand onderzoek. Vooral thema 2 (67%) en 3 (51%) komen veelvuldig aan bod in de studies binnen onze quickscan, terwijl kennisthema's 1 (8%) en 4 (20%) slechts sporadisch worden benoemd. BO-studies richten zich daarbij relatief vaker op vermaatschappelijking in de praktijk (thema 2), terwijl WOT-studies meer aandacht besteden aan sturingsvraagstukken rondom deze vermaatschappelijking (thema 3).

Ook hebben wij meer specifiek gekeken naar de relatie tussen de in kaart gebrachte studies en de deelvragen die in de Kennisagenda aan de vier thema's zijn gekoppeld. Deze worden hieronder per kennisthema behandeld.

Kennisthema 1: Methodeontwikkeling voor evaluatie van vermaatschappelijking van natuur

Het eerste WOt-kennisthema van de Kennisagenda Vermaatschappelijking wordt geadresseerd in 10% van de studies in ons onderzoek: 11% bij de WOT-studies en 4% bij BO-studies. Daarmee is dit van de vier kennisthema's de minst geadresseerde in ons onderzoek: het komt uitsluitend aan bod bij de studies in het cluster Methodeontwikkeling (Tabel 4.1).

Tabel 4.1 Samenhang tussen studies uit de quickscan en kennisthema 1

| Type publicatie | WOT | BO | Totaal |
|----------------------|------------|-----------|-----------|
| Kennisthema 1 | 11% | 4% | 8% |
| Kennisvraag 1A | 7% | 0% | 4% |
| Kennisvraag 1B | 11% | 4% | 8% |
| Kennisvraag 1C | 0% | 0% | 0% |

1A) Wat betekent het erkennen van een meervoudig begrip van vermaatschappelijking voor de ontwikkeling en toepassing van onderzoeks- en evaluatiemethoden en de uitrol hiervan in de PBL/WOT-onderzoekspraktijk?

Kennisvraag 1A komt slechts beperkt aan bod in de studies die wij hebben geïnventariseerd. Hierbij gaat het uitsluitend om twee WOT-onderzoeken: 7% van alle WOT-studies en 4% van het totale aantal. Deze twee studies richten zich op het ontwikkelen van evaluatiekaders voor diverse aspecten van vermaatschappelijking en adresseren beiden ook kennisvraag 1B hieronder.

1B) Welke evaluatiemethodes zijn geschikt om bijdragen van maatschappelijke initiatieven aan verschillende overheidsdoelen (zowel VHR-doelen als verbredingsdoelen) en (eigen) doelen van initiatiefnemers te beoordelen? Welke methoden zijn meer en minder goed toepasbaar?

Kennisvraag 1B komt ook relatief beperkt aan bod (8% van het totaal). Dit is enige kennisvraag uit dit thema die in BO-onderzoek aan bod komt, alhoewel maar in één project. De vier projecten die deze kennisvraag adresseren bevinden zich allen in het cluster 'Methodeontwikkeling'.

1C) Hoe wordt er in andere sectoren (bijvoorbeeld zorgsector) in onderzoek en beleid met een meervoudige kijk op vermaatschappelijking omgegaan? Wat kunnen we hiervan leren voor vermaatschappelijking van natuur?

Deze onderzoeksvraag wordt als enige niet geadresseerd in het onderzoek dat voor deze quickscan is uitgevoerd.

Kennisthema 2: Vermaatschappelijking van natuur in de praktijk

Het tweede WOT-kennisthema uit de Kennisagenda Vermaatschappelijking wordt het meest geadresseerd in de studies die zijn meegenomen in de quickscan: in totaal bij 67% van de projecten. Hoewel het bij WOT-studies even vaak aangestipt wordt als het derde kennisthema, is dit thema bij BO-studies met afstand het meeste voorkomende. Vooral BO-onderzoek richt zich daarmee vaak op vermaatschappelijking in de praktijk (Tabel 4.2).

Tabel 4.2 Samenhang tussen studies uit de quickscan en kennisthema 2

| Type publicatie | WOT | BO | Totaal |
|----------------------|------------|------------|------------|
| Kennisthema 2 | 61% | 74% | 67% |
| Kennisvraag 2A | 40% | 48% | 43% |
| Kennisvraag 2B | 14% | 22% | 18% |
| Kennisvraag 2C | 25% | 26% | 25% |

2A) Hoe wordt in de praktijk van beleidsmakers en maatschappelijke actoren betekenis gegeven aan vermaatschappelijking van natuur? Uit welke verschillen in perspectieven komen synergiën en spanningen tussen actoren en handelingen voort? Wat zijn de doelen, waarden, motieven en handelingstheorieën van lokale initiatiefnemers (bedrijven, burgers en maatschappelijke organisaties)? Hoe verhouden die zich tot bestaande overheidsinterventies en de achterliggende assumpties?

Van de kennisvragen die zijn gekoppeld aan kennisthema 2 is dit de meest geadresseerde (43%), met name in het BO-onderzoek. Daarmee is er dus veel bestaand onderzoek naar de betekenis die actoren in de praktijk aan vermaatschappelijking geven en naar welke doelen en motieven hierachter liggen. Dat doen deze studies lang niet altijd door gebruik te maken van de term vermaatschappelijking, maar aan de hand van veel verschillende conceptuele terminologie, zoals maatschappelijke betrokken-

heid, of natuurinclusief handelen (zie hoofdstuk 2). Dit onderzoek spreidt zich over diverse clusters, maar komt voornamelijk aan bod bij inhoudelijke studies die zich op de maatschappij richten. Het is vooral onderzoek naar verschillende actorgroepen en wat zij doen met natuur, zoals burgers, bedrijfsleven, (intermediaire) organisaties en terrein beherende organisaties of de agrarische sector (zie paragraaf 3.2). Doordat ieder onderzoek zich op een afzonderlijke of een aantal actorgroepen richt, ontbreekt een samenhangend beeld. Ook in het totale spectrum van studies wordt deze vraag, samen met 3C, het meeste geadresseerd.

2B) Vermaatschappelijking kan begrepen worden als een beweging in de driehoek van Van der Steen, waarbij rollen tussen actoren in het natuurdomein veranderen. Hoe werkt de wisselwerking tussen bottom-up en top-down in driehoek Van der Steen en hoe kan vermaatschappelijking in die termen worden geduid? Hoe verhoudt de beweging richting vermaatschappelijking zich tot andere bewegingen (bv algemenere verschuiving in sturingsvormen (Van der Steen *et al.*, 2014).

Deze kennisvraag is gekoppeld aan 18% van het bestaande onderzoek, wederom iets meer in de BO-studies (22%) dan het WOt-onderzoek (14%). Dit onderzoek verspreidt zich over diverse clusters en hangt samen met inhoudelijk onderzoek rondom zowel de maatschappij als governance.

2C) Wat zijn dan partijen, factoren en mechanismen die de beweging in gang hebben gezet? Wat zijn de drivers en aanknopingspunten? Welke partijen hebben wel of niet baat bij de vermaatschappelijking van natuur? Wat zijn mogelijke negatieve en/of onverwachte effecten van maatschappelijke initiatieven?

Bij deze onderzoeksvraag is er, in tegenstelling tot de bovenstaande twee, weinig verschil zichtbaar tussen WOt en BO. In totaal houdt 25% van de studies uit onze quickscan zich bezig met aspecten rondom deze onderzoeksvraag. Deze studies bevinden zich vrijwel uitsluitend binnen het cluster Inhoudelijke studies dat zich richt op de maatschappij.

Kennisthema 3: Sturingsvraagstukken rondom vermaatschappelijking van natuur

Het derde WOt-kennisthema uit de Kennisagenda Vermaatschappelijking wordt eveneens vaak geadresseerd in de studies die zijn meegenomen in de quickscan: in totaal bij 51% van de projecten. Bij WOt-studies wordt dit kennisthema bijna even vaak aangestipt als het tweede kennisthema, maar bij BO-onderzoek komt het beduidend minder vaak voor. Vooral WOt-onderzoek richt zich daarmee vaak op sturingsvraagstukken rondom vermaatschappelijking van natuur. Opvallend binnen dit kennisthema is de grote overlap in studies zich op meerdere vragen richten: vraag 3C wordt vaak geadresseerd in combinatie met 3A en/of 3B (Tabel 4.3).

Tabel 4.3 Samenhang tussen studies uit de quickscan en kennisthema 3

| Type publicatie | WOt | BO | Totaal |
|----------------------|------------|------------|------------|
| Kennisthema 3 | 57% | 43% | 51% |
| Kennisvraag 3A | 25% | 13% | 20% |
| Kennisvraag 3B | 21% | 26% | 24% |
| Kennisvraag 3C | 50% | 35% | 43% |

3A) Welke uitgangspunten en aannames liggen ten grondslag aan beleidstheorieën van verschillende overheden? Hoe verhouden beleidstheorieën op verschillende schaalniveaus (provinciaal-nationaal-EU-internationaal) zich tot elkaar om vermaatschappelijking van natuurbeleid te bevorderen? Hoe vindt tussen de diverse overheidslagen coördinatie plaats voor vermaatschappelijking van natuur? (wie doet wat? afstemming over taken en verantwoordelijkheden voor verschillende thema's)?

Deze kennisvraag is vooral aan de orde in WOt-onderzoek (25% t.o.v. 13% BO). Het gaat hier vaak om inhoudelijke studies in het cluster Governance. Deze studies bespreken vaak de inzet van beleidsinstrumenten door overheden ten opzichte van diverse maatschappelijke actoren. Het gaat binnen het onderzoek rondom dit kennisthema dus niet alleen om afstemming tussen overheden onderling, maar juist ook om de positie van overheden t.o.v. maatschappelijke actoren. De sub-vraag:

Hoe verhouden beleidstheorieën op verschillende schaalniveaus (provinciaal-nationaal-EU-internationaal) zich tot elkaar om vermaatschappelijking van natuurbeleid te bevorderen komt nauwelijks voor.

3B) Welke sturingsstijlen passen meer en minder goed bij verschillende perspectieven op vermaatschappelijking? Wat zijn de sterktes en zwaktes van de verschillende sturingsstijlen? Hoe zijn meerdere sturingsstijlen naast elkaar te hanteren? Wat zijn spanningen daarbij? Welke beleidsdoelen en -instrumenten passen bij verschillende sturingsstijlen? Welke capaciteiten (bv bevoegdheden, hulpbronnen, vaardigheden) van het Rijk/overheden zijn vereist voor het toepassen van de verschillende sturingsstijlen?

Deze kennisvraag wordt geadresseerd in 24% van de studies die zijn opgenomen in de quickscan, en komt in tegenstelling tussen de rest van de vragen onder dit thema iets vaker voor binnen BO-onderzoek dan in WOt-onderzoek (26% t.o.v. 21%). Onderzoek dat raakt aan deze kennisvraag richt zich in 75% van de gevallen ook op kennisvraag 3C.

3C) Hoe kan de overheid het proces van vermaatschappelijking aanjagen en verder brengen? Hoe vullen overheden hun rol en verschillende sturingsstijlen in, en wat helpt – binnen de verschillende sturingsstijlen - om de beweging tot vermaatschappelijking te versnellen? Is faciliteren door het uitnodigen van burgers en bedrijven bijvoorbeeld genoeg, of is er toch meer sturing/richting nodig? Hoe sluiten sturingsstijlen aan op handelingstheorieën van andere partijen, zoals burgers en bedrijven (i.e. partijen die in de rechter- en linkerhoek van de driehoek opereren)?

Van alle kennisvragen uit de Kennisagenda Vermaatschappelijking is dit degene die samen met vraag 2A het meeste wordt geadresseerd in de studies uit de quickscan: in totaal bij 43% waarvan 50% WOt en 35% BO. Vrijwel al het inhoudelijke onderzoek dat onder governance is geclusterd houdt zich met vraagstukken rondom deze kennisvraag bezig, en ook bij de andere inhoudelijke studies zijn sturingsstijlen van overheden een thema dat regelmatig voorkomt.

Kennisthema 4: Vermaatschappelijking van natuur en transitieopgaven

Het vierde WOt-kennisthema uit de Kennisagenda Vermaatschappelijking komt beduidend minder aan bod dan de voorgaande twee kennisthema's die zijn besproken. In totaal komt dit kennisthema aan bod bij zo'n 20% van alle studies, waarbij de verschillen tussen WOt en BO vooral zichtbaar zijn op het niveau van de diverse kennisvragen (Tabel 4.4.)

Tabel 4.4 Samenhang tussen studies uit de quickscan en kennisthema 4

| Type publicatie | WOt | BO | Totaal |
|----------------------|------------|------------|------------|
| Kennisthema 4 | 18% | 22% | 20% |
| Kennisvraag 4A | 7% | 4% | 6% |
| Kennisvraag 4B | 4% | 13% | 8% |
| Kennisvraag 4C | 14% | 8% | 12% |

4A) Hoe verhoudt de beweging tot vermaatschappelijking zich tot transitieopgaven voor natuur, voedsel en landbouw?

Deze kennisvraag komt relatief beperkt aan bod in het onderzoek dat is opgenomen in de quickscan (totaal 6%). Daarmee wordt de link tussen vermaatschappelijking en de bovenstaande transitieopgaven slechts beperkt gelegd in bestaand onderzoek.

4B) Wat kunnen we leren van vermaatschappelijking in andere sectoren en van transitieprocessen in andere sectoren (bijv. energietransitie, transitie naar circulaire economie, duurzame landbouw en voedselsysteem, duurzame verstedelijking en infrastructuur stedenbouw & mobiliteit, etc.), m.b.t factoren die de transitie naar vermaatschappelijking van natuur helpen of belemmeren?

De link met transitieopgaven en vermaatschappelijking in andere sectoren wordt iets vaker gelegd in BO-studies (13% t.o.v. 4% WOt), maar ook hier gaat het om een beperkt aantal studies. De 'andere sectoren' waar naar wordt gekeken zijn deze studies zijn voedsel/stadslandbouw, gezondheid/welzijn en economische ontwikkeling.

4C) Hoe kan de overheid de transitie naar vermaatschappelijking van natuur verder aanjagen? Hoe verhouden vigerende beleidsdoelen, -instrumenten en sturingsstijlen zich tot de condities die – vanuit transitietheorie- van belang worden geacht om een transitie te realiseren (i.e. zowel niche-ontwikkeling als regime destabilisatie)? Welke structurele en institutionele condities moeten worden geadresseerd en gerealiseerd om de transitie naar vermaatschappelijking van natuur te versterken?

Van de drie kennisvragen rondom vermaatschappelijking en transitieopgaven wordt deze het meest geadresseerd: in totaal bij 12% van de studies in de quickscan (14% WOt, 8% BO). Dit is nog steeds niet heel vaak, wat wederom aangeeft dat transitievraagstukken rondom vermaatschappelijking niet breed aan bod komen binnen het onderzoek in de quickscan.

5 Kennishiaten en resterende kennisvragen

5.1 Introductie

In dit hoofdstuk bespreken we, op basis van onze analyse, de kennis-aspecten van vermaatschappelijking van natuur die we juist niet of weinig hebben aangetroffen, en die weinig aandacht krijgen in de studies in onze quickscan. In paragraaf 5.2 geven we een opsomming van de observaties die we hebben gedaan, samen met een expert die we hebben geraadpleegd. In paragraaf 5.3 beschrijven we de resterende kennisvragen die in de workshop zijn geïdentificeerd. In Bijlage 3 staan de suggesties voor vervolgonderzoek uit de onderzochte studies.

5.2 Kennishiaten en leemtes in het onderzoek

In algemene zin is er een sterke vertegenwoordiging van onderzoek naar de activiteiten van maatschappelijke actoren met natuur, waaronder burgers en bedrijven. Ook is er veel onderzoek naar beleid en overheidshandelen in relatie tot maatschappelijke betrokkenheid bij natuur. Economisch en bestuurskundig onderzoek komt redelijk vaak voor, en een kleiner aantal studies valt als sociologisch te typeren. Mogelijk relevante onderzoeksvelden die weinig aan bod komen zijn onder andere politicologie, ecologie, milieukunde, psychologie en consumentenwetenschappen.

Hieronder volgen een aantal kennishiaten en opvallende leemtes in het onderzoek, zoals door de onderzoekers en de geraadpleegde expert geobserveerd en geclusterd onder een aantal thema's.

Het bredere beeld rondom vermaatschappelijking

- Wat er onder vermaatschappelijking wordt verstaan wordt weinig gedefinieerd. Wat houdt het precies in? Veel studies bakenen het onderwerp voor de onderzoekbaarheid af op een klein onderdeel van maatschappelijke betrokkenheid, bijvoorbeeld een actorgroep. Daardoor is weliswaar de betekenis die actoren in de praktijk geven aan vermaatschappelijking het meest onderzochte thema (zie kennisthema 2 in het vorige hoofdstuk), maar mist over het geheel een brede conceptualisering van vermaatschappelijking van natuur.
- Door de fragmentatie binnen studies staat de bredere trend naar vermaatschappelijking weinig ter discussie en kan op basis van de studies geen 'overall' conclusie worden getrokken over het succes van vermaatschappelijking van natuur. De programmering van de onderzoeken was niet ingebed in een evaluatieopzet waarmee vragen over de effectiviteit en efficiëntie van het totaal van vermaatschappelijking van natuur samenhangend zijn geadresseerd. Het BO-onderzoek is vaker dan het WOt-onderzoek bedoeld om samen met maatschappelijke actoren en bedrijven kennis te ontwikkelen om praktijk trajecten verder te brengen. Het WOt-onderzoek van de laatste jaren is wel geprogrammeerd om, in de Balans van de Leefomgeving 2018, de trend van vermaatschappelijking te kunnen evalueren. In de Balans van de Leefomgeving 2018 zijn de bevindingen van de WOt-studies dan ook samengebracht, en worden uitspraken gedaan over de mate van betrokkenheid van burgers en bedrijven en wat dit bijdraagt aan overheidsbeleid voor natuur.
- Vermaatschappelijking, in essentie ontstaan als een beleidsdiscours, wordt vaak als een politieke realiteit gepresenteerd. De Rijksnatuurvisie is de aanleiding voor veel van de studies. Is de empirische onderbouwing van deze trend (nog) wel zo sterk?

Methode en databronnen

- Hoewel vermaatschappelijking wordt gepresenteerd als een brede maatschappelijke trend wordt vrij weinig gebruik gemaakt van statistische data en andere brede databases als bron. Wel zijn er enkele studies die op kwantificerende wijze een aantal zaken in kaart brengen voor de activiteiten van burgers (draagvlak, lidmaatschappen, citizen science).

- Er wordt nauwelijks ecologisch veldwerk en experimenteel onderzoek uitgevoerd rondom vermaatschappelijking van natuur en de (milieu)effecten hiervan.
- Het aantal evaluaties van (beleids)instrumenten voor maatschappelijke betrokkenheid is beperkt; evaluaties van Green Deals zijn het meest vertegenwoordigd.
- Kwantitatieve studies zijn in de minderheid. Op bepaalde gebieden (zoals rondom de rol van bedrijven, economische sectoren of NGO's) zijn er weliswaar inhoudelijke kwantitatieve studies die waardevolle inzichten bieden, maar ontbreekt een duidelijk overzicht van de sector of het domein in zijn geheel.
- Het PBL-kennisthema Methodeontwikkeling voor evaluatie van vermaatschappelijking van natuur is de minst geadresseerde van de vier PBL kennisthema's in ons onderzoek. Er is relatief een klein aantal studies dat zich richt op methodeontwikkeling voor de evaluatie van (beleid voor) vermaatschappelijking van natuur. Toch lijken hier voor PBL en WOt wel belangrijke stappen gezet. In het WOt-onderzoek van de afgelopen jaren is ook gewerkt aan (het ontwikkelen van mogelijkheden om) een kwantitatief beeld van maatschappelijke betrokkenheid en groene burgerinitiatieven en hun effecten te krijgen. Er zijn nu indicatoren voorhanden om groene burgerinitiatieven systematisch, kwalitatief en kwantitatief, in kaart te brengen. Trends (in de tijd) ontbreken echter nog. Om trends te gaan meten, zouden deze studies herhaald moeten worden. Studies uit het cluster methodeontwikkeling bevelen het (herhaald) toepassen of doorontwikkelen van de ontwikkelde methodes aan, zoals de monitor voor het meten van burgerinitiatieven.
- Enkele governance-studies bevelen een meer op onderling leren gerichte benadering aan van vervolg onderzoek bij overheden.

Interactieve onderzoeksprocessen en maatschappelijke betrokkenheid bij onderzoek

- Er zijn redelijk wat onderzoeken die samen met beleidsactoren en maatschappelijke actoren worden vormgegeven en afgestemd, en er is (beperkt) aandacht voor de wenselijkheid van onderling leren en leerprocessen. Niettemin is er maar één echte 'community of practice' (het Leernetwerk Samenspel Burgerinitiatieven en Overheden in het groene domein).
- Met name het rechtstreeks voor het ministerie van LNV uitgevoerde (BO)-onderzoek is bedoeld om praktische handvaten te ontwikkelen voor maatschappelijke actoren, organisaties en bedrijven; het WOt-onderzoek is daar veel minder op gericht.

Politicologische (en beetje sociologische) vraagstukken

- Het idee van vermaatschappelijking wordt in weinig gevallen kritisch beschouwd: het wordt veelal als een gegeven of uitgangspunt gezien van waaruit het onderzoeksvraagstuk voorkomt. De wenselijkheid wordt nauwelijks bediscussieerd.
- Er is weinig onderzoek rondom democratie, legitimiteit en empowerment in de context van vermaatschappelijking. Wat voor vormen van democratie zijn eigenlijk wenselijk, wat betekent het voor (dis)empowerment van maatschappelijke actoren en wat is de (democratische) legitimiteit van diverse vormen van vermaatschappelijking?
- Machtsvraagstukken die spelen rondom vermaatschappelijking komen weinig aan bod.
- Er is weinig aandacht voor eventuele negatieve aspecten en/of minpunten van vermaatschappelijking van natuur. Zo wordt er bijvoorbeeld nauwelijks aandacht besteed aan mogelijke sociale en/of ruimtelijke ongelijkheden en een eerlijke verdeling van kosten en baten die samenhangen met vermaatschappelijking.

De ecologische en milieutechnische dimensies van vermaatschappelijking

- Er is redelijk wat onderzoek dat beleid van provincies voor vermaatschappelijking van natuur in kaart brengt, maar bevindingen wat de beleidsinterventies opleveren aan natuur zijn beperkt.
- Er is weinig onderzoek waarin de relatie tussen vermaatschappelijking en biodiversiteit en milieu concreet in kaart wordt gebracht. Er zijn slechts twee studies waarbij ecologisch veldonderzoek wordt ingezet.

Ruimtelijke focus

- 'Blauw' (water) wordt in de meeste studies niet expliciet benoemd. Er zijn wel projecten die zich ook expliciet op water richten, maar dit is een duidelijke minderheid.

-
- Het onderzoek richt zich voornamelijk op publieke ruimte en in enkele gevallen op landbouwgrond of bedrijventerreinen; er is weinig aandacht voor de eventuele aspecten rondom vermaatschappelijking van natuur die spelen in de eigen achtertuin (natuurbewust tuinieren).

Focus op actoren en sectoren

- Er is relatief weinig onderzoek naar de rol van gemeenten bij vermaatschappelijking van natuur. Ook de samenwerking bij vermaatschappelijking van natuur tussen overheden, zoals provincies en gemeenten, komt nauwelijks aan de orde.
- Hoewel het PBL-kennisthema Sturingsvraagstukken rondom vermaatschappelijking vaak aan bod komt, zijn er enkele sub-vragen die minder aan bod komen, zoals hoe beleidstheorieën van verschillende overheden zich tot elkaar verhouden, en hoe de afstemming tussen verschillende overheidslagen (multi-level) plaatsvindt.
- De rol van natuurorganisaties wordt in weinig studies besproken, terwijl zij toch een centrale rol hebben in het Nederlandse natuurbeheer.
- In het onderzoek wordt redelijk wat aandacht besteed aan natuur-combinaties met andere sectoren, zoals landbouw, gezondheid, recreatie en bouwen. Andere natuurcombinaties komen minder of niet voor in onze database, zoals (wind)energie, sport of water.
- Onderzoek naar het bedrijfsleven en natuurinclusief ondernemen komt veel voor; het is echter wel gefragmenteerd. Er ontbreekt een duidelijk, meer algemeen beeld van wat bedrijven allemaal doen rondom natuur.
- Onderzoek naar vermaatschappelijking van natuur dat de relatie met de landbouw bekijkt, richt zich sterk op de rol van de melkveehouderij en minder op intensieve akkerbouw en tuinbouw.
- Naar vermaatschappelijking in onderzoek en beleid van andere sectoren, zoals de zorgsector, is in onze database geen studie ingezet. Er is in de door ons bekeken studies overigens wel, in één studie, aandacht voor de analyse van beleid van andere departementen zoals de Versnellingsagenda Doe Democratie (Ministerie van BZK) en de Code Maatschappelijke Participatie (Ministerie van I&M). Leren van andere sectoren komt eveneens weinig aan bod.

Traditionele vormen van natuurbetrokkenheid

- De rol van natuur-en milieueducatie in vermaatschappelijking komt weinig aan bod, er is bijvoorbeeld nauwelijks aandacht voor IVN, KNNV en natuureducatie in het onderwijs.
- Er is nauwelijks aandacht voor meer traditionele vormen van vrijwilligerswerk in vergelijking met de focus op nieuwe en innovatieve vormen van maatschappelijke betrokkenheid, burgerinitiatief etc.

Overig

- Er is weinig aandacht voor kosteneffectiviteit en voor de kosten en baten die voor overheden samenhangen in (het omgaan met) vermaatschappelijking van natuur.
- Er is nog relatief weinig aandacht voor 'natuurinclusief consumeren' en voor de consument en zijn rol in vermaatschappelijking van natuur.
- De link van vermaatschappelijking van natuur met transitieopgaven in andere sectoren, zoals landbouw, energie en verstedelijking, om daarmee een meer duurzame en natuurvriendelijke maatschappij te realiseren, wordt niet veel onderzocht. Wel is er onderzoek naar synergie tussen natuur en andere sectoren waarbij transitietheorie niet als raamwerk bij wordt gebruikt. De kennisvraag 'Hoe kan de overheid de transitie naar vermaatschappelijking van natuur verder aanjagen?' komt wel veel aan bod, maar wordt niet altijd geframed in relatie tot transities. Er is één studie die de vraag naar de kansen en beperkingen voor het mainstreamen van natuurinclusief ondernemen centraal stelt.
- Veel studies geven aanbevelingen voor vervolgonderzoek op hun specifieke onderwerp of actor-groep. Dan gaat het bijvoorbeeld over verder onderzoek naar de relatie natuur, economie en bedrijven, naar draagvlak voor natuur in relatie tot natuurbeleid, of naar het monitoren van burgerinitiatieven en intermediaire organisaties. Zie Bijlage 3 voor een uitgebreid overzicht van de suggesties voor vervolg onderzoek in de studies in deze quickscan.

5.3 Resterende kennisvragen uit de workshop

In de workshop die in het kader van dit onderzoek is georganiseerd, is met de deelnemers gediscussieerd over de relevante kennisvragen die ze zien voor nu en de toekomst. De kennisvragen zijn gegroepeerd naar de maatschappelijke en beleidsmatige opgaven rondom vermaatschappelijking van natuur die werden gesignaleerd op de middellange en lange termijn.

Kennisvragen t.a.v. opgaven in andere sectoren, zoals energie; landbouw en klimaat

Integratie van natuur in andere (economische) sectoren, zoals landbouw, energie en verstedelijking, is een maatschappelijke en beleidsmatige opgave die de deelnemers verwachten en een beleidswens die ze nu al signaleren. Rond deze trend zijn verschillende kennisvragen gesignaleerd. Bijvoorbeeld: Hoe zijn natuurdoelen te integreren in andere domeinen? Hoe integreren we het natuuraspect in verschillende transities en initiatieven? Welke rol kan vermaatschappelijking hebben in de transitie van de landbouw, energie en verstedelijking? Wat zijn mogelijke verdienmodellen voor natuurinclusieve economie? Wat is de reikwijdte van natuurinclusief ondernemen? Is het voldoen aan klimaatdoelstellingen ook natuurinclusief?

Kennisvragen t.a.v. ontwikkelingen in de samenleving

De deelnemers signaleren verschillende ontwikkelingen in de samenleving, die naar verwachting invloed zullen hebben op de maatschappelijke betrokkenheid van mensen bij natuur. Een deel hiervan heeft te maken met de 'drukke' van mensen in relatie tot de energieke samenleving. Er wordt vanuit veel domeinen een beroep op mensen gedaan. Hoe kan natuur als maatschappelijk doel concurreren met burgerinzet voor zorg, sport, etc.? Een belangrijke doelgroep is de jeugd. Bijvoorbeeld: Wat is het effect van een afname van contact van kinderen met natuur op latere betrokkenheid? Hoe kunnen we betrokkenheid bij natuur (in de jeugd) vergroten?

Een belangrijke opgave en uitdaging die wordt gesignaleerd voor vermaatschappelijking van natuur is de inclusiviteit en mogelijke uitsluiting van bepaalde groepen in de samenleving. Er zijn meerdere kennisvragen die om de aandacht vragen: Hoe bereik je zoveel mogelijk mensen bij vermaatschappelijking? Hoe leg je de verbinding tussen mensen en natuur, bij lager opgeleiden, achterstandswijken, jongeren, in relatie tot een tweedeling in de samenleving?. Hoe inclusief is vermaatschappelijking? En, wat betekent natuur voor stedelingen? Hieraan gerelateerd is een kennisvraag over de handelingsperspectieven van burgers: Wat kunnen mensen zelf en wat willen ze?

Een andere trend die wordt gesignaleerd is digitalisering: Wat is het effect van digitalisering en technologie op natuurbeleving en -betrokkenheid? Ten slotte zijn er kennisvragen rond de trend van vermaatschappelijking van natuur zelf: Wat levert vermaatschappelijking op? -sociaal; -economisch; -ecologisch? En: Is maatschappelijke betrokkenheid (altijd) een randvoorwaarde voor (natuur)beleid? Of is het soms ook 'slechts' complementair of zelfs onnodig? Hoe belangrijk is betrokkenheid?

Kennisvragen t.a.v. ruimteconcurrentie

Druk op de ruimte en ruimteclaims vormen een maatschappelijke en beleidsmatige opgave die om aandacht vraagt. Bijvoorbeeld: Waar liggen de komende jaren ruimtelijke claims en waar leidt dit tot problemen? Hoe gaan we binnen natuurgebieden om met alle ruimteclaims? Hoe zijn de verschillende ruimteclaims te combineren? Wat vergt dat van verschillende partijen in de samenleving?

Kennisvragen t.a.v. belangen en rollen van verschillende actoren

Vermaatschappelijking van natuur is een term die voor mensen niet hetzelfde hoeft te betekenen, het raakt ook aan verschillende belangen. Hoe gaan we om met de grote verschillen in perceptie van wat natuur is, en de consequenties daarvan? Wat is precies vermaatschappelijking van natuur? Is vermaatschappelijking een beleidsdiscours of een empirische realiteit? Wat is het kwantitatieve beeld van vermaatschappelijking?

Hoe beleidsmakers hiermee om kunnen gaan is een opgave die wordt gesignaleerd. Wat is de rol van overheden en hoe kan dat door de overheidslagen heen met verschillende actoren tot oplossingen voor de opgaves leiden? Wat zijn voor overheden de kosten en baten van vermaatschappelijking van natuur?

Hoe burgers bij natuur te betrekken is een opgave die nog verschillende kennisvragen oplevert: Hoe voer je een breed gesprek in de samenleving over wat natuur is en wat dat betekent? En wat zijn de consequenties van keuzes? Als het doel is: meer natuur buiten natuurgebieden: welke actoren kunnen dan wat bijdragen en hoe betrek je ze? Wat kunnen TBO's met burgerbetrokkenheid? Hoe krijg je vermaatschappelijking binnen het Natuurnetwerk Nederland (NNN)? Hoe kan natuurbehoud aansluiten bij groene behoeften uit de samenleving? Hoe verbindt je (overheids-)ambities met energie in de samenleving? Welke particuliere beheerinnovaties zijn er van burgers? Hoe organiseren zij zich? Inspireren zij anderen? Hoe delen zij kennis?

Ten slotte zijn er vragen rond democratie. Hoe leidt vermaatschappelijking tot meer legitimiteit voor het natuurbeleid? Welke machthebbende partijen zijn bepalend in huidige systeem, welke vergen een verandering voor de opgave van vermaatschappelijking? Wat zijn spanningen tussen representatieve en directe democratie? Hoe kun je korte termijn incentives verbinden met lange termijn doelen? (bijv. natuurinclusieve landbouw, of in de vastgoedsector). Wat is de betekenis van vermaatschappelijking voor beheerkosten en praktijken van beheerders?

Kennisvragen t.a.v. onderzoek en methode

Ten slotte worden kennisvragen gesignaleerd rondom het onderzoek naar vermaatschappelijking zelf. Bijvoorbeeld: Is monitoring van trends mogelijk rondom burgerinitiatieven en natuurinclusieve bedrijvigheid? Hoe onderzoeken we geschaald en integraal de vermaatschappelijking van natuur? Dus vermaatschappelijking als doel, middel en effect? Is opgave- en gebiedsgericht onderzoek mogelijk in plaats van algemeen en landelijk (en dus integraal bestuurlijk en samen met maatschappelijke organisaties, met als doel kennis op maat?) Is er behoefte aan kennisontwikkeling of juist meer aan verspreiding en adaptatie? Hoe zijn de opbrengsten (sociaal, ecologisch, economisch, en qua welbevinden, betrokkenheid, draagvlak, participatie) van vermaatschappelijking te meten of evalueren?

6 Conclusies en aanbevelingen

6.1 Introductie

De vragen die in dit project centraal stonden zijn:

1. Welke studies zijn de afgelopen vijf jaar uitgevoerd rond het thema vermaatschappelijking van natuur binnen de WOt, het BO en door PBL?
2. Hoe kunnen we deze onderzoeken karakteriseren?
3. Van welke concepten, theoretische uitgangspunten en methoden maken deze studies gebruik?
4. Hoe kunnen we de inzichten uit deze studies duiden in relatie tot de Kennisagenda op dit onderwerp?
5. Welke onderzoeksvragen resteren?

Vraag 1 t/m 4 beantwoorden we in paragraaf 6.2. Vraag 5 komt aan bod in paragraaf 6.2.

6.2 Conclusies

Er zijn studies verzameld die zijn ingezet om de kennis te vergroten met betrekking tot: a) de actiebereidheid van mensen en bedrijven voor natuur, b) de beleidswens om betrokkenheid bij natuur te vergroten, en c) de betekenis van de natuur voor mensen. We hebben 28 WOt-studies en 25 BO-studies geanalyseerd. Uit de kwantitatieve analyse komen de volgende bevindingen:

- Wat betreft de publicaties die de studies opleveren, zijn onderzoeksrapporten de meeste opgeleverde publicatie. WOt-projecten leveren relatief vaker wetenschappelijke artikelen (17% t.o.v. 4%) en onderzoeksrapporten op (74% t.o.v. 56%), terwijl BO-projecten meer frequent leiden tot publicaties in vakbladen/media (20% t.o.v. 9%).
- Wat betreft de terminologie blijkt dat de term vermaatschappelijking van natuur lang niet altijd voorkomt in de publicaties, en zeker niet vaak leidend is voor de analyse: 47% van de studies gebruikt de term. Hierbij worden weinig definities gebruikt. Dat komt onder andere omdat de term vooral in de introductie van de onderzoeken wordt gebruikt om de achterliggende trend, als aanleiding voor het onderzoek, te duiden. We komen veel andere terminologie tegen, zoals maatschappelijk initiatief, opinies en percepties natuur, natuur en economie, natuurinclusief ondernemen, natuur als leverancier van diensten, activiteiten in de natuur, en sturingsstijlen.
- Veel van het onderzoek bakent af naar een onderdeel of actorgroep, om het thema onderzoekbaar te maken. De actorgroepen die het meest object zijn van het onderzoek zijn, zijn burgers (57%), bedrijven (53%) en overheden (45%). Relatief weinig studies gaan in op de rol van TBO's, en andere organisaties.
- Qua methoden worden vooral kwalitatieve methoden toegepast: in 94% van de studies; daarnaast past 45% (ook) kwantitatieve methoden toe.

Vervolgens hebben we de studies ingedeeld in vier clusters om de studies verder kwalitatief te karakteriseren: inhoudelijke studies, ingedeeld in een cluster Maatschappij en een cluster Governance; een cluster Methodeontwikkeling, en een cluster Procesbegeleiding.

Bevindingen cluster Maatschappij

De meeste studies in de quickscan vallen onder dit thema: 54% bij WOt en 68% bij BO. Studies rondom het thema maatschappij bieden een grote verzameling van zowel kwantitatieve als kwalitatieve gegevens over de verschillende actorengroepen en wat zij in de praktijk doen met natuur. Kennisvragen zijn aan de ene kant gericht op: wat doen deze actoren met natuur, hoe kan dat begrepen worden, en hoe kan dat bevorderd worden? Aan de andere kant wordt er ook gekeken naar vragen als: wat zijn de effecten van deze activiteiten? Wat kan het bijdragen aan overheidsdoelen? Met name BO-studies adresseren de vraag: wat kan natuur voor mensen betekenen? Dit betreft bijvoorbeeld vragen naar de relatie tussen groen en gezondheid en rondom de waarde van groen op schoolpleinen voor kinderen.

In tegenstelling tot WOt-onderzoek leveren de BO-studies (deels) bevindingen op die bedoeld zijn om te worden gebruikt door de doelgroepen. Dergelijke BO-studies zijn gericht op het verder helpen van maatschappelijke actoren zelf, zoals het verbeteren van de succeschansen van agrarische collectieven, hulpmiddelen aan bedrijven voor natuurinclusief ondernemen, of advies aan terreinbeherende organisaties hoe ze kunnen presteren. Hiermee neemt het ministerie van LNV dus ook een faciliterende rol op zich met het onderzoek, die bij de WOt-studies minder aanwezig is. Dat kan worden verklaard doordat de WOt vooral PBL ondersteunt bij de totstandkoming van kennisproducten, zoals de Balans voor de Leefomgeving of de Evaluatie Natuurpact. Het WOt-onderzoek over vermaatschappelijking van natuur dat bij de WOt werd uitgezet, was vooral toeleverend aan de Balans van de Leefomgeving, 2018.

De WOt-studies in het cluster Maatschappij gaan over de volgende actorgroepen: bedrijven, burgerbetrokkenheid, maatschappelijke initiatieven en intermediaire organisaties. De BO-studies in dit cluster gaan over de volgende actorgroepen: bedrijven, agrarische sector, maatschappelijke initiatieven, burgerbetrokkenheid, en TBO's. Er zijn twee clusters van actoren bij de BO-studies die bij de WOt-studies ontbreken: de agrarische sector en TBO's. Bij de WOt-studies is er een over intermediaire organisaties.

De WOt-studies over maatschappelijke initiatieven zijn vooral verzamelstudies (feiten, cijfers, kennis). Deze bieden kwantitatieve en kwalitatieve gegevens over de stand van zaken met betrekking tot maatschappelijk initiatief in brede zin en de ecologische potenties hiervan. Ook is er een studie die groene burgerinitiatieven op een kwalitatieve manier in kaart brengt. Drie van de vier onderzoeken over maatschappelijke initiatieven gaan over stadslandbouw; en hierbij zit ook de enige studie uit de database die ecologisch veldonderzoek uitvoert bij maatschappelijke initiatieven. De WOt-studies over burgerbetrokkenheid leveren een beeld op over (kwantitatieve) ontwikkelingen in draagvlak en citizen science, maar ook inzicht in vormen van betrokkenheid, waarden en natuurbeelden van burgers. De BO-studies over burgerbetrokkenheid adresseren de invloed van gedragsmechanismen op het handelen van burgers.

Bedrijvenstudies stelen vaak op economische theorieën, waarin vaak wordt gezocht naar synergiën tussen natuur en economie. Dergelijke studies onderzoeken wat bedrijven bijdragen aan natuur en wat de kansen zijn om natuurinclusief ondernemen verder te bevorderen. WOt-bedrijvenstudies hebben vooral een focus op grondgebonden sectoren, zoals recreatie of landbouw. WOt-studies omvatten altijd meerdere sectoren. Twee BO-studies gaan over de gezondheidssector, die dan weer nauwelijks aan bod komt in het WOt-onderzoek. Het transitievraagstuk (PBL-kennisthema 4) komt binnen de bedrijvenstudies iets vaker aan bod dan binnen onderzoek naar andere actorengroepen in het thema maatschappij.

Bevindingen Governance-onderzoek

Binnen het WOt-onderzoek zijn meer studies uitgezet die we onder het thema Governance hebben geclusterd dan bij het BO-onderzoek (9 t.o.v. 4). De methoden bij dit WOt-onderzoek zijn vooral kwalitatief: het is merendeels exploratief onderzoek dat inzicht geeft in het functioneren van beleid en beleidsstrategieën. Dit cluster aan studies rondom governance hangt sterk samen met het PBL-kennisthema Sturingsvraagstukken rondom vermaatschappelijking: alle dertien studies binnen WOt en BO hangen samen met de PBL-kennisvragen 3A, 3B en/of 3C. Vijf van deze dertien studies hangen ook samen met het kennisthema 'Vermaatschappelijking in de praktijk'. Als we kijken naar de actorgroepen waarop dit onderzoek zich inhoudelijk richt volgt een redelijk gemengd beeld: overheden komen het vaakst voor, maar ook burgers, bedrijfsleven en NGO's komen in minstens vijf studies aan bod.

Verschillende vragen worden daarbij opgepakt. Bijvoorbeeld de vraag: wat kunnen overheden betekenen voor het slagen van maatschappelijke initiatieven? Maar ook vragen zoals: wat voor beleid ontwikkelen overheden om hun eigen doel 'meer maatschappelijke betrokkenheid' in de praktijk te brengen? Met name in relatie tot de tweede vraag levert het geheel een beeld op van wat voor beleid nu ontwikkeld wordt bij overheden voor maatschappelijke betrokkenheid (met name bij provincies), en wat verwacht kan worden van dat beleid. Wat betreft de eerste vraag levert de enige studie naar gemeenten in dit cluster praktische handvatten voor gemeenten om maatschappelijke initiatieven om te gaan. Soms wordt een wat 'klassiekere' vraag gesteld, zoals: wat levert het ontwikkelde beleid op

voor natuur? Er zijn weinig (ex-post) instrumenten evaluaties, wel twee studies met evaluatie van Green Deals; één daarvan biedt inzicht wat de ecologische potenties hiervan zijn. Relatief weinig onderzoek gaat over de betrokkenheid van gemeenten bij vermaatschappelijking van natuur, terwijl die wel een belangrijke rol spelen, met name bij groene burgerinitiatieven. Drie van de vier BO-studies leveren aanbevelingen voor overheden hoe te handelen in relatie tot de energieke samenleving. Deze studies sluiten dus aan bij de kennisvraag: wat kunnen overheden doen om maatschappelijk initiatieven te bevorderen en faciliteren? Een daarvan is een handvat voor provincies om maatschappelijke betrokkenheid te vergroten; deze studies zijn bedoeld om praktisch toepasbaar te zijn voor beleidsmakers. Eén studie is een evaluatie van Green Deals.

Bevindingen over Methodeontwikkeling

Er zijn vijf studies gedaan die methodes opleveren waarmee (beleid voor) maatschappelijke betrokkenheid geanalyseerd en geëvalueerd kunnen worden. Dit levert drie evaluatiekaders op die vanaf 2018 kunnen worden toegepast, en twee projecten bieden bouwstenen om verder te ontwikkelen. Buiten dit cluster is er in andere projecten ook enige aandacht voor aspecten rondom methodeontwikkeling, maar daarbij gaat het vaak vooral om een raamwerk dat is toegespitst op het leveren van informatie rondom de eigen kennisvraag binnen deze projecten.

Als we kijken naar de studies uit dit cluster, dan kan één methode worden toegepast voor analyse en evaluatie van beleid voor maatschappelijke betrokkenheid. Hierbij worden PBL nieuwe evaluatieperspectieven geboden, zoals de responsieve evaluatie, in plaats van het klassieke evaluatieperspectief waar PBL vooral bekend mee is. Twee analyse- en evaluatiemethoden zijn speciaal gericht op natuur en economie (een daarvan kan worden gebruikt voor lerende evaluatie van provinciaal beleid, de ander een raamwerk om de natuurinclusieve economie meetbaar te maken). Een ander analysekader is speciaal bedoeld voor monitoring en meten van trends bij groene burgerinitiatieven, waarbij meer kwantitatieve gegevens over burgerinitiatieven kunnen worden verzameld.

Bevindingen over Procesbegeleiding

BO-onderzoek is meer dan WOt-onderzoek gericht geweest op het bieden van begeleiding aan beleidsmakers bij de ontwikkeling van beleid, zowel voor het ministerie van LNV (begeleiding natuurtop, groene tafels etc.) als voor provincies. Dit type onderzoek bood de mogelijkheid om beleidsmakers te ondersteunen bij activiteiten, maar ook gaandeweg inhoudelijk kennisvragen op te pakken, die meteen kunnen worden toegepast in de beleidsontwikkeling. Deze trajecten zijn nu deels afgelopen. Het samenspel Burgerinitiatieven en overheden loopt nog steeds en biedt provincies een lerende gemeenschap om beleid voor burgerinitiatieven te ontwikkelen.

Relatie met kennisthema's Vermaatschappelijking

Wat betreft de relatie met de kennisthema's uit de Kennisagenda Vermaatschappelijking van natuur PBL/WOt, hebben we het volgende gevonden: Het kennisthema Methodeontwikkeling voor evaluatie van vermaatschappelijking van natuur wordt geadresseerd in 10% van de studies in ons onderzoek: 11% bij de WOt-studies en 4% bij BO-studies. Het thema Vermaatschappelijking van natuur in de praktijk, wordt het meest geadresseerd in de studies die zijn meegenomen in de quickscan: in totaal bij 67% van de projecten. Het kennisthema Sturingsvraagstukken rondom vermaatschappelijking, wordt bij 51% van de projecten geadresseerd. Het kennisthema Transitieopgaven komt minder aan bod: bij zo'n 20% van alle studies.

Inhoudelijke bevindingen van de studies zijn samengevat in WOt-paper 48 (Mattijssen en Kamphorst, 2018)

6.3 Aanbevelingen voor de kennisontwikkeling

Dit onderzoek heeft een overzicht opgeleverd van de WOt- en BO-studies van de afgelopen jaren op het thema Vermaatschappelijking van natuur: waar deze studies over gaan, op welke thema's ze bevindingen opleveren, en hoe deze studies worden aangepakt (concepten, methoden). Over het algemeen kan gezegd worden dat met name de praktijk van vermaatschappelijking en de governance van vermaatschappelijking veel zijn geadresseerd. Er zijn veel studies naar de activiteiten van

overheden (vooral provincies en het Rijk) en maatschappelijke actoren, zoals bedrijven en maatschappelijke initiatieven. Er zijn minder ecologische, psychologische, sociologische en politicologische studies. De trend van vermaatschappelijking zelf is nauwelijks een object van studie: de wenselijkheid ervan, een algehele conceptualisering, en de effecten op de legitimiteit en biodiversiteit zijn beperkt onderzocht.

De actorgroepen gemeenten en natuurorganisaties en vrijwilligers en het thema natuur- en milieueducatie zijn ondervetegenwoordigd in het onderzoek. Ook zijn sociale effecten van vermaatschappelijking weinig onderzocht (bijv. leidt het tot sociale en ruimtelijke ongelijkheden, en wat is het effect op empowerment van mensen, de zeggenschap van mensen over de eigen leefomgeving?). Er zijn bijzonder veel aspecten van vermaatschappelijking van natuur onderzocht in het geprogrammeerde onderzoek; het geheel levert echter niet de mogelijkheid van een totaalbeeld van vermaatschappelijking van natuur en wat het heeft opgeleverd. Vanwege het versnipperde karakter van maatschappelijke betrokkenheid bij natuur is een landsdekkend overzicht ook niet goed mogelijk. Wel is in de Balans van de Leefomgeving 2018 de beleidswens van vermaatschappelijking uit de Rijksnatuurvisie 2014 geëvalueerd aan de hand van de bevindingen van het uitgezette WOt-onderzoek.

Kanttekening bij de gevonden kennishiaten zijn dat naast de WOt- en BO-studies die wij hebben bekeken, die voornamelijk bij Wageningen Environmental Research (WENR) en Wageningen Economic Research (WEER) zijn opgepakt, niet verder is gekeken naar onderzoek binnen andere (WUR)-instituten; ook zijn niet-BO- en WOt-studies die bij WENR en WEER worden uitgevoerd niet meegenomen, zoals van de Wetenschapswinkel, Kennisbasis (KB)-onderzoek en Europees onderzoek. Een dergelijke verbreding van dit onderzoek zou hoogstwaarschijnlijk nog additionele relevante kennis boven water kunnen brengen.

In de workshop met beleidsmakers en praktijkmensen zijn maatschappelijke en beleidsmatige opgaven geïnventariseerd en is er gekeken naar kennisvragen behorend bij die opgaven. Door de vertegenwoordiging van mensen vanuit de WOt, het PBL en het ministerie van LNV, die betrokken zijn bij de programmering van het WOt- en BO-onderzoek van de komende jaren, verwachten we dat een doorwerking van onze bevindingen mogelijk is. De workshop heeft ook maatschappelijke en beleidsmatige opgaven met kennisvragen opgeleverd die we niet direct hadden gesignaleerd, zoals de relatie tussen maatschappelijke betrokkenheid bij natuur en ruimteclaims; natuurinclusiviteit en vermaatschappelijking van natuur in relatie tot ontwikkelingen in andere sectoren, zoals klimaat; digitalisering en het effect daarvan op de betrokkenheid bij natuur van mensen, in het bijzonder jeugd; de relatie tussen de energieke samenleving, betrokkenheid bij natuur en handelingsperspectieven van burgers (hoe kunnen mensen op laagdrempelige manier betrokken raken; hoe om te gaan met de drukte van mensen in relatie tot de energieke samenleving?).

We bevelen aan om de komende jaren onderzoek en kennisvragen te adresseren op de maatschappelijke en beleidsmatige opgaven die overlappen met de hiaten die we hebben gesignaleerd op basis van het uitgevoerde onderzoek. Dat zijn bijvoorbeeld de thema's: 1) vermaatschappelijking en natuurinclusiviteit; dit sluit aan bij de beleidsmatige wens voor integratie van natuur in andere economische sectoren; 2) digitalisering en vermaatschappelijking en 3) ruimtelijke opgaven en vermaatschappelijking. Hierbij is het is onze ogen belangrijk dat er ook voorbij de meest gangbare methodieken wordt gekeken. Ook pleiten wij voor een serieuze aandacht voor (meer) interdisciplinair onderzoek, waarbij inzichten vanuit diverse wetenschappelijke disciplines en diverse onderzoeksinstituten elkaar kunnen versterken. Uit de workshop komen ook kennisvragen die naar ons inzien al wel redelijk zijn geadresseerd, zoals de vraag of het mogelijk is om maatschappelijk initiatief voor natuur op een kwantitatieve manier te monitoren (hiervoor zijn de afgelopen tijd enkele methoden ontwikkeld- herhaling in de tijd van de ontwikkelde methoden is dan wel nodig om trends te kunnen signaleren), en de motieven van mensen en bedrijven om actief te zijn met natuur. Helaas viel het buiten de scope van onze studie om de stand van zaken van de kennis op die onderwerpen ook inhoudelijk uitgebreid te analyseren, wat zou kunnen helpen om op deze thema's preciezer te bepalen wat er nog onderzocht moet worden.

Literatuur

Gebruikte literatuur

- Boonstra, F.G., Steen van der, M., Arnouts, R.C.M., Scherpenisse, J., Jong, I. de (2016). De volgende stap. Den Haag: NSoB Nederlandse School voor Openbaar Bestuur
- Fontein, R.J., Michels, R., Linderhof, V.G.M., Goossen, M., Graaff, R.P.M. de (2015). De potentie van natuurcombinaties : inzicht en reflecties op de meerwaarde van een nieuw concept. Alterra-rapport 2648. Wageningen, Alterra, WUR.
- Kamphorst, D.A., T.A. Selnes en W. Nieuwenhuizen (2015). Vermaatschappelijking van natuurbeleid. Een verkennend onderzoek bij drie provincies. WOT-technical report 42. WOT Natuur & Milieu, WUR, Wageningen.
- Kunseler, E.M. & S. van Broekhoven (eds.) (2018). *Auteurs*: Bredenoord, H., van Broekhoven, S., Dirkx, G.H.P, van Doren, D., Folkert, R., Kunseler, E., Verwest, F., Vugteveen, P., Westerink, J. (2018). Naar een kennisagenda voor vermaatschappelijking van natuur. PBL-rapport 3339. Planbureau voor de Leefomgeving, Den Haag.
- Mattijssen, T.J.M., Buijs, A.E., Elands, B.H.M., van Dam, R.I. (2016). De betekenis van groene burgerinitiatieven: analyse en kenmerken van 264 initiatieven in Nederland. WOT-rapport 127. WOT Natuur & Milieu, WUR, Wageningen.
- Salverda, I, M. Pleijte en R. Van Dam (2014). Meervoudige democratie - meer ruimte voor burgerinitiatieven in het natuurdomein. Alterra-rapport. Alterra, WUR, Wageningen.
- Steen, M. van der, Scherpenisse, J., Hajer, M., van Gerwen, O-J., Kruitwagen, S. (2014). Leren door doen. Overheidsparticipatie in een energieke samenleving. Nederlandse School voor Openbaar Bestuur, Den Haag.
- Vullings, W., A. Buijs, J. Donders en D. Kamphorst (2018a). Methodiek voor monitoring van groene burgerinitiatieven. Methodiek, indicatoren en ervaring met pilot en nulmeting. WOT-technical report 125. WOT Natuur & Milieu, WUR, Wageningen.
- Vullings, W., A. Buijs, J. Donders, D. Kamphorst, H. Kramer en S. de Vries (2018b). Monitoring van groene burgerinitiatieven. Analyse van de resultaten van een pilot en nulmeting in vier gemeenten. WOT-technical report 123. WOT Natuur & Milieu, WUR, Wageningen.
- Yanow, I. 2000. Conducting interpretative policy analysis. Qualitative Research Methods vol. 47. SAGE publications, Newbury Park.

Lijst met de openbare onderzoeksrapporten van de onderzochte studies

- Aalbers, B.E.M., D.A. Kamphorst & F. Langers (2018). Bedrijfs- en burgerinitiatieven in stedelijke natuur. Hun succesfactoren en knelpunten en hoe de lokale overheid ze kan helpen slagen. WOT-technical report 118. WOT Natuur & Milieu, WUR, Wageningen.
- Arnouts, R.C.M. en Boonstra, F.G. (2016). Voorbeelden van groene zelforganisatie. Alterra-rapport 2677. Alterra, WUR, Wageningen.
- Bakker, E. de, H. Dagevos, R.J. Fontein & H.J. Agricola (2015). De potentie van co-creatie voor natuurbeleid. Een conceptuele en empirische verkenning. WOT-technical report 59. WOT Natuur & Milieu, WUR, Wageningen.
- Berkers, R., Borgstein, M.H., Emonts, T., Hillebrand, H. (2016). Aan tafel! Samenwerken aan groen, groei en gastvrijheid. STIRR, Driebergen.
- Boer, T.A. de, en F. Langers (2017). Maatschappelijk draagvlak voor natuurbeleid en betrokkenheid bij natuur in 2017. WOT-technical report 102. WOT Natuur & Milieu, WUR. Wageningen.
- Boonstra, F.G. , Steen van der, M., Arnouts, R.C.M., Scherpenisse, J., Jong, I. de (2016). De volgende stap. NSoB Nederlandse School voor Openbaar Bestuur, Den Haag.
- Breman, B.C.; Kamphorst, D.A.; Lijster, E.B. de; Sena, N.H. de. (2014). Betrokkenheid van bedrijven bij natuur in Nederland. WOT-paper 36. WOT Natuur & Milieu, WUR, Wageningen.

-
- Breman, B.C.; Linderhof, V.G.M.; Noij, I.G.A.M.; Vleemingly, M.P.I.; Ellen, G.J. (2016). Succes- en faalfactoren agrarisch waterbeheer. Alterra-rapport 2718. Alterra, WUR, Wageningen.
- Breman, B., Vullings, W., v.d. Valk, A. (2017). Citizen Science voor natuur in Nederland. Van onschatbare waarde en onderschat belang. WENR-rapport 2806. Wageningen Environmental Research, Wageningen.
- Borgstein, M.H. (2017) Terreinbeherende organisaties en verdienmodellen - Algemeen fonds of kans? WECR-rapport 2017-046. Wageningen Economisch Research, Den Haag.
- Buijs, A.E.; Elands, B.H.M.; Koppen, C.S.A. van; m.m.v. Warmelink, N. (2017). Vijftientig jaar betrokkenheid in het natuurbeleid. Analyse van beleidsdiscoursen en publiek draagvlak. WOT-technical report 103. WOT Natuur & Milieu, WUR, Wageningen.
- Buijs, A., Donders, J. Dam, R. van (2017). Ervaringen met burgerparticipatie bij Staatsbosbeheer: leren van twee casestudy's. WENR-rapport 2783. Wageningen Environmental Research, Wageningen.
- Dagevos, H., E. van den Broek, E. de Bakker en J. Vader (2015). Natuurbeleid en gedragseconomie Een verkenning. LEI-publicatie 2015-24. LEI Wageningen UR, Den Haag.
- Dam, R. van, Mattijssen, T.J.M., Buijs, A.E., Vader, J., Donders, J.L.M. (2016). De betekenis van groene zelf-governance: analyse van verschillende vormen van dynamiek in de praktijk. WOT-technical report 73. WOT Natuur & Milieu, WUR, Wageningen.
- Dirkx, G.H.P. en B. de Knecht (2014). Natuurlijk kapitaal als nieuw beleidsconcept. Balans van de Leefomgeving 2014 – deel 7. PBL-publicatienummer: 1545. PBL, Bilthoven/ Den Haag.
- Dijkshoorn-Dekker, M.W.C., K. Soma, A.T. de Blaeij (2017). Groene initiatieven in de stad; Handelingsperspectief provincies voor het stimuleren van maatschappelijke betrokkenheid bij groen in de stad. WECR-rapport 2017-012. Wageningen Economic Research, Den Haag.
- Farjon, J.M.J., J. Donders, A.W. Gerritsen, F. Langers & W. Nieuwenhuizen (2018). Conditie voor natuurinclusief handelen. WOT technical report 121. WOT Natuur & Milieu, WUR, Wageningen.
- Fontein, R.J. , Michels, R. , Linderhof, V.G.M. , Goossen, M. , Graaff, R.P.M. de (2015). De potentie van natuurcombinaties : inzicht en reflecties op de meerwaarde van een nieuw concept. Alterra-rapport 2648. Alterra, WUR, Wageningen.
- Gerritsen, A.L., D.A. Kamphorst & W. Nieuwenhuizen (2018). Instrumenten voor maatschappelijke betrokkenheid; Overzicht en analyse van vier cases. WOT-technical report 122. WOT Natuur & Milieu, WUR, Wageningen.
- Haas, W. de, C.B.E.M. Aalbers, T.A. de Boer (2015). Sturen door leren en co-creatie; De betekenis van het Kennisprogramma *Duurzaam Door*. Rapport, Alterra, Wageningen UR, Wageningen.
- Henkens, R.J.H.G.; Oorschot, M.M.P.; Ganzevles, J. (2017). Bijdrage van Green Deals aan de beleidsdoelen voor natuur en biodiversiteit. WOT-technical report 94. WOT Natuur & Milieu, WUR, Wageningen.
- Kamphorst. D.A., T.A. Selnes en W. Nieuwenhuizen (2015). Vermaatschappelijking van natuurbeleid. Een verkennend onderzoek bij drie provincies. WOT-technical report 42. WOT Natuur & Milieu, WUR, Wageningen.
- Kuindersma, W., R.J. Fontein, G. van Duinhoven, A.L. Gerritsen, D.A. Kamphorst en W. Nieuwenhuizen (2017). De praktijk van vernieuwingen in het provinciaal natuurbeleid. Achtergronddocument lerende evaluatie van het Natuurpact. PBL-publicatienummer 2768. PBL, Den Haag.
- Mattijssen, T.J.M. (2016). Ideaaltypen en analysekader van groene burgerinitiatieven; Bijlage bij het rapport 'De betekenis van groene burgerinitiatieven: analyse van kenmerken en effecten van 264 initiatieven in Nederland. WOT-technical report 85. WOT Natuur & Milieu, WUR, Wageningen.
- Mattijssen, T.J.M., I.J. Terluin (2018). Ecologische citizen science; Een weg naar grotere maatschappelijke betrokkenheid bij de natuur? WOT-technical report 117. WOT Natuur & Milieu, WUR, Wageningen.
- Mattijssen, T.J.M., Buijs, A.E., Elands, B.H.M., van Dam, R.I. (2016). De betekenis van groene burgerinitiatieven: analyse en kenmerken van 264 initiatieven in Nederland. WOT-rapport 127. WOT Natuur & Milieu, WUR, Wageningen.
- Nieuwenhuizen, W., Westerink, J., Gerritsen, A.L., Och, R.A.F. van (2016). Goed voor elkaar. Alterra-rapport 2709. Alterra, Wageningen UR, Wageningen.
- Nieuwenhuizen, W. J. Westerink, A. Gerritsen, R. Schrijver & I. Salverda (2014). Wat je aan elkaar hebt - Sociaal kapitaal in het agrarisch natuur- en landschapsbeheer. Alterra-rapport 2603. Alterra Wageningen UR, Wageningen.

-
- Overbeek, M.M.M., Bogaardt, M.J., Dagevos, H. (2015) Intermediairs die bijdragen van burgers en bedrijven aan natuur en landschap mobiliseren. WOT-technical report 48. WOT Natuur & Milieu, WUR, Wageningen.
- Overbeek, M.M.M.; Smeets, E.M.W.; Verhoog, A.D. (2017). Biobased materialen, circulaire economie en natuurlijk kapitaal. WOT-technical report 109. WOT Natuur & Milieu, WUR, Wageningen.
- PBL (2014). Natuurlijk kapitaal: toestand, trends en perspectief. PBL-publicatienummer 1480. Planbureau voor de Leefomgeving, Den Haag.
- Pleijte, M., During, R., Michels, R. (2016). Nationale parken in transitie : governance-implicaties van een veranderend beleidskader. WOT-technical report 87. WOT Natuur & Milieu, WUR, Wageningen
- Reinhard, S., R. Verburg, E. Steingröver, V. Linderhof, C. Vos, C. Grashof-Bokdam, R. Michels (2016). Het meetbaar maken van natuurinclusieve economie. WECR-Rapport 2016-077. Wageningen Economic Research, Den Haag.
- Sanders, M.E., F. Langers, R.J.H.G. Henkens, J.L.M. Donders, R.I. van Dam, T.J.M. Mattijssen & A.E. Buijs (2018). Maatschappelijke initiatieven voor natuur en biodiversiteit. Een schets van de reikwijdte en ecologische potenties van maatschappelijke initiatieven voor natuur in feiten en cijfers. WOT-technical report 120. WOT Natuur & Milieu, WUR, Wageningen.
- Salverda, I., en M. Pleijte (2015). Provincies en groene burgerinitiatieven; Sturingsfilosofie, rollen en instrumenten van provincies bij het samenspel met groene burgerinitiatieven. Brochure, Alterra Wageningen UR, Wageningen.
- Salverda, I., D.A. Kamphorst, M. Pleijte, A. Buijs, en J. Donders (2016). Omgaan met groene burgerinitiatieven Hoe doe je dat als provincie? Brochure, Alterra Wageningen UR, Wageningen.
- Salverda, I, M. Pleijte en R. van Dam (2014). Meervoudige democratie - meer ruimte voor burgerinitiatieven in het natuurdomein. Alterra, Wageningen UR, Wageningen.
- Smits, M.J.W. & C.M. van der Heide (2014). Hoe en waarom bedrijven bijdragen aan behoud van ecosysteemdiensten; en hoe de overheid dergelijke bijdragen kan stimuleren. WOT-technical report 12. WOT Natuur & Milieu, WUR, Wageningen.
- Smits, M.J.W., C.M. van der Heide, H. Dagevos, T. Selnes & C.M. Goossen (2016). Natuurinclusief ondernemen: van koplopers naar mainstreaming? WOT-technical report 63. WOT Natuur & Milieu, WUR, Wageningen.
- Snep, R. (2014). Stadslandbouw en Biodiversiteit. Beleidsnotitie. Alterra Wageningen UR, Wageningen.
- Snep, R. (2015). Stedelijke biodiversiteit: Lessons (to be) learned. Beleidsnotitie. Alterra Wageningen UR, Wageningen
- Taufik, D., Haaster-de Winter, M.A. van, Broek, E.M.F. van den (2017). Resultaten experiment natuurinclusief consumeren & gedragseconomie. WECR-rapport. Wageningen Economic Research, Den Haag.
- Vreke, J., I. Coninx, en R. van Och (2016). Green Business Benefits. Analyse van natuurpraktijken door Nederlandse bedrijven. WENR-rapport 2768. Wageningen Environmental Research, Wageningen.
- Vries, S. de, Langers, F., Meis, J., Berendsen, B., Kremers, S. (2016). Blijven Bewegen na de BeweegKuur. Alterra-rapport 2701. Alterra, Wageningen UR, Wageningen.
- Vries, S. de; Langers, F.; Donders, J.L.M.; Willeboer, M.T.; Berg, A.E. van den (2013). Meer groen op het schoolplein: een interventiestudie. Alterra-rapport 2474. Alterra, Wageningen UR, Wageningen.
- Vries, S. de, Verheij, R., Smeets, H. (2015). Groen en gebruik ADHD-medicatie door kinderen : de relatie tussen de hoeveelheid groen in de woonomgeving en de prevalentie van AD(H)D-medicatiegebruik bij 5- tot 12-jarigen. Alterra-rapport 2672. Alterra, Wageningen UR, Wageningen.
- Vullings, L.A.E., A.E. Buijs, J.L.M. Donders en D.A. Kamphorst (2018a). Methodiek voor monitoring van groene burgerinitiatieven. Methodiek, indicatoren en ervaring met pilot en nulmeting. WOT-technical report 125. WOT Natuur & Milieu, WUR, Wageningen.
- Vullings, L.A.E., A.E. Buijs, J.L.M. Donders, D.A. Kamphorst, H. Kramer en S. de Vries (2018b). Monitoring van groene burgerinitiatieven. Analyse van de resultaten van een pilot en nulmeting in vier gemeenten. WOT-technical report 123. WOT Natuur & Milieu, WUR, Wageningen.
- Westerink, J., D.A. Kamphorst, M. van der Heide, T.A. de Boer, A.L. Gerritsen en E. de Wit (2018). Van meerdere kanten bekeken. Een meervoudig analyse & evaluatiekader voor beleid gericht op

maatschappelijke betrokkenheid bij natuur. Op maat te maken met behulp van kaarten. WOt-rapport 130. WOT Natuur & Milieu, WUR, Wageningen.

Niet-gepubliceerde bronnen

Gerritsen, A.L. & Pleijte, M. (in prep.). Provinciale sturing verbinden natuur en economie: naar een evaluatiemethode. WOt-technical report. WOT Natuur & Milieu, WUR, Wageningen.

Verantwoording

Dit project werd begeleid door Rosalie van Dam (Wageningen Environmental Research) en Eva Kunseler en (later) Saskia van Broekhoven (Planbureau voor de Leefomgeving). De doelstelling, werkwijze en de voortgang van het project zijn met hen besproken. Deze studie is een quickscan en geen uitputtend overzicht van de kennis van alle studies naar vermaatschappelijking van natuur: gekozen is af te bakenen naar een relevante selectie uit twee onderzoeksprogramma's (WOT en BO). De WOT- en BO-studies die we hebben opgenomen in onze analyse zijn gekozen in overleg met Bas Breman (Wageningen Environmental Research) en Joep Dirkx (WOT Natuur & Milieu). Vanwege de selectie zijn de geanalyseerde studies niet representatief voor onderzoek naar vermaatschappelijking van natuur op bredere schaal.

De analyse was een quickscan, de informatie is niet uitputtend en de gepresenteerde gegevens over de studies (bijvoorbeeld de voornaamste bevindingen) zijn samengevat door de onderzoekers van de Scopingstudie. De voorlopige bevindingen van deze studie zijn voorgelegd aan de opdrachtgevers, en met beleidsmakers en betrokkenen uit de praktijk gedeeld en aangevuld in een workshop. De concept-rapportage is voorgelegd aan de opdrachtgevers en is onderwerp geweest van een interne peer review. De auteurs bedanken alle betrokkenen voor hun bijdrage aan het onderzoek.

Bijlage 1 Overzichtslijst van geïntervieweerd onderzoek

BO-projecten

- Leernetwerk burgerinitiatieven
- Natuurinclusief consumeren en gedragseconomie
- Handelingsperspectief groen in de stad
- Wisdom of the crowd/Publieksparticipatie soortenbeleid
- Collectieven agrarisch natuurbeheer
- Boeren, Burgers en (groen) Blauwe Diensten
- Thuis in de streek
- Stadslandbouwers als nieuwe natuurbeheerders
- Ondersteuning uitvoering natuurvisie
- Uitvoeringsprogramma Natuurvisie
- Samenwerking zorgsector en groen
- Ondersteuning Actieprogramma 'Duurzaam Door' (NME & LVDO)
- Stedelijke biodiversiteit: Lessons (to be) learned
- Stadslandbouw en Biodiversiteit
- Sociaal kapitaal in het agrarisch natuur- en landschapsbeheer
- Ondersteuning Groene Tafel 'Gezonder door Groen'
- Groene schoolpleinen
- Ondersteuning natuurtop en natuurvisie
- Nieuwe verdienmodellen voor natuur en gastvrijheid: van denken naar doen
- Green Deals Recreatie en Natuur: leren, communiceren en evalueren
- Nettowinst voor biodiversiteit
- Bierbrouwers voor biodiversiteit: GIFT-T /// Green Business Benefits
- Actieagenda vrijetijdseconomie
- Verkenning gedragseconomie en nieuw natuurbeleid
- Meetbaar maken natuurinclusief en natuurcombinaties

WOT-projecten

- De potentie van co-creatie
- Governance structuren voor maatschappelijke betrokkenheid
- Herziening bestuurlijke arrangementen in Nationale Parken
- Provinciale sturing op verbinding natuur en economie
- Omgaan met groene burgerinitiatieven
- Monitoring en onderzoek beleidsvernieuwing natuur
- Vermaatschappelijking van natuurbeleid in een Europese context
- Ex-post instrumenten maatschappelijke betrokkenheid
- Succes en faalfactoren Nieuwe Stedelijke Natuur
- Scoping studie bedrijven, economie en natuur
- Ecologische impact Green Deals biodiversiteit.
- Biodiversiteit en bedrijven: van koplopers naar mainstreaming
- Bedrijvigheid en natuur in gebiedsprocessen
- Rapportage Natuurlijk Kapitaal
- Bijdrage aan Ecosysteemdiensten door economische sectoren
- Historische analyse beleidsverschuivingen draagvlak natuur
- Draagvlakenquête
- Citizen science: de weg naar maatschappelijke betrokkenheid?
- NVK Waarden en discoursen
- Intermediairs die de energieke samenleving mobiliseren
- Feiten en cijfers natuur en samenleving
- Succes en faalfactoren maatschappelijke initiatieven
- Ecologische potenties maatschappelijke initiatieven
- Kansrijke opties Tweede Natuur
- Monitoring en evaluatie effecten energieke samenleving

- Analyse- en evaluatiekader maatschappelijke betrokkenheid
- Indicatorontwikkeling impact burgerinitiatieven
- Verkennende studie evaluatiekader voor Rijksnatuurvisie en/of uitvoeringsagenda

Lijst met titels die zijn afgevallen tijdens de quickscan

Een deel van de titels in de groslijst zijn afgevallen omdat ze in 2013 werden uitgevoerd. Een ander deel van de titels is afgevallen omdat er sprake was van dubbelingen in de database, dit gaat meestal om projecten die over meerdere jaren liepen met een verschillende naam. Deze projecten zijn dus wel meegenomen, maar onder andere titels. Verschillende titels zijn daarnaast afgevallen omdat ze inhoudelijk net te weinig over vermaatschappelijking gingen en/of het internationale studies betrof (hierbij zijn zowel twijfelgevallen bij de selectie, als enkele andere titels).

Projecten uit 2013

- Gefundeerd op weg naar professionele natuurboerderijen
- Ethische vraagstukken Natuur en Biodiversiteit
- Burgerkracht / Energieke samenleving
- Bijdragen van zzp-ers aan good practices
- Natuurbegraafplaatsen in Nederland
- Strategische Kennisontwikkeling 'Natuur in handen van mensen'
- Analyse verhalen Natuurvisie
- HD3412 Vergroeningsproces in project Groene Krachtwijken
- Biodiversiteit in de stad
- Verduurzaming handelsketens en vergroening economie
- Ecosysteemdiensten en Innovatie in ketenverduurzaming
- Waterrecreatiesector en natuur
- Perspectief GLB voor verduurzaming landbouw
- Vermaatschappelijking Natuurbeleid
- Innovatieve governance arrangementen rond biodiversiteit in internationaal verband

Dubbelingen (project stond 2 keer in de lijst, onder andere naam, en doorlopers)

- Natuur- en landschapsorganisaties
- Interventiemogelijkheden gericht op bedrijfsmatige productie in Nederland
- Ecosysteemdiensten in economische sectoren
- Wisdom of the Crowd/Publieksparticipatie soortenbeleid
- Boeren, Burgers en (groen) Blauwe Diensten
- Natuurinclusief consumeren en gedragseconomie
- Handelingsperspectief groen in de stad
- Betrokkenheid en beleving
- Provinciale sturing op verbinden natuur en economie
- Lerend netwerk rondom natuur-inclusieve economie en natuurcombinaties

Overig (inhoudelijke overwegingen, twijfelgevallen, overig)

- Green Deal producerend landschap
- Regionale strategie voor duurzame energie
- Green Deal Blauwzaam Lint
- Internationale quickscan governance Nationale Parken
- Maatschappelijk verantwoord besturen
- Groen en ADHD bij kinderen
- Nature meets design
- Casestudie Agrarisch natuurbeheer
- Juridische belemmeringen voor functiecombinaties
- Bijdrage nat. projecten aan de belevings- en natuurwaarde van het Ned. Landschap
- Natuurlijk Kapitaal en landbouw
- Natuurlijk Kapitaal en recreatie
- Natuurlijk Kapitaal, waterbeheer en hout
- Natuurlijk Kapitaal en visserij
- Overheidsinstrumentarium voor ketenverduurzaming
- Voorbereiding rapportage Balans
- Kader en uitvoering monitoring en evaluatie effecten energieke samenleving

Bijlage 2 Lijst van opgepakte onderzoeksvragen

Deze lijst bevat de beschikbare onderzoeksvragen van de projecten met openbare publicaties uit de quickscan¹¹. Bij elke bulletpoint staan de belangrijkste vragen van 1 project.

Enkele studies leveren kennishiaten die inmiddels lijken te zijn opgepakt; dit is ook wel aannemelijk omdat de studies die wij hebben bekeken tussen 2013 en 2017 hebben gelopen. Bijvoorbeeld de aanbevolen kennisonderwerpen van het (WOt)-project Tweede Natuur, dat agenderend was voor veel onderzoek dat daarna in het kader van de Balans voor de Leefomgeving is ingezet.

WOt-projecten

- Wat is de potentie van co-creatie voor het realiseren van natuurcombinaties?
- Hoe is de governance (beleid, organisatie, financiering, branding en marketing) in de Nationale Parken vanaf 2011 veranderd?
- Wat zijn de verwachtingen van de vijf beleidsvernieuwingen? Hoe geven provincies de beleidsvernieuwingen vorm in provinciaal beleid en in lokale praktijken? In hoeverre en hoe worden deze verwachtingen in de praktijk waargemaakt? En Wat zijn de belangrijkste kansen om deze verwachtingen in deze of andere provincies te realiseren?
- Welke discoursen benutten de provincies Gelderland, Overijssel en Limburg bij de vermaatschappelijking van hun natuurbeleid? Welke nieuwe strategieën ontwikkelen deze provincies voor vermaatschappelijking van het natuurbeleid? In hoeverre is er sprake van ruimtelijk gedifferentieerde strategieën en hoe kan deze differentiatie worden verklaard? Welke strategieën hebben overheden voor maatschappelijke betrokkenheid, wat zijn de sterke en zwakke kanten daarvan, en wat kunnen we daarvan leren?
- Welke voor natuur relevante instrumenten van het Rijk hebben of hadden als doel maatschappelijke betrokkenheid bij publieke doelen te vergroten en welke instrumenten worden of werden gehanteerd? In hoeverre en op welke wijze heeft een selectie van instrumenten van het Rijk geleid tot het vergroten van maatschappelijke betrokkenheid bij natuur en andere maatschappelijke doelen – en waaruit bestond die maatschappelijke betrokkenheid?
- Wat kunnen Green Deals bijdragen aan de doelen voor natuur en biodiversiteit?
- Hoe kan de relatie tussen het gebruik van biomassa in plastics, de bijdrage aan de circulaire economie en de impact op het landgebruik empirisch worden geduid en kan Nederland hier in voorzien? Welke uitdagingen zijn er voor een transitie naar duurzame biobased plastics?
- De centrale vraag is of en in welke mate een zorgvuldiger omgang met natuurlijk kapitaal helpt om het internationaal biodiversiteitsverlies, grondstoffenschaarste en klimaatverandering tot staan te brengen.
- Wat is de bijdrage vanuit de markt voor het in stand houden van ecosysteemdiensten, en hoe kan dit gestimuleerd worden?

¹¹ Voor zover daarvan sprake was, in een aantal projecten zijn geen expliciete onderzoeksvragen gevonden. Deze zijn niet meegenomen.

- Hoe ontwikkelt zich het natuurinclusief denken en handelen in de landbouw, de stadlandbouw, de bouw en de verblijfsrecreatie? Waar staat de beweging naar natuurinclusief handelen voor? Welke discoursen en ontwikkelingsporen krijgen vorm, wat is de dynamiek tussen de verschillende discoursen? Wat zijn de grootste kansen en barrières voor verdere opschaling van natuurinclusief handelen? Welke opties zijn er om de kansen te vergroten?¹²
- Welke discoursen over burgerbetrokkenheid bij natuurbeheer en natuurbeleid zijn zichtbaar bij het Ministerie van LNV en welke veranderingen zijn daarin opgetreden tussen 1990 en 2015? Hoe heeft de publieke burgerbetrokkenheid zich ontwikkeld in de periode 1997-2017? Is er een relatie zichtbaar tussen de ontwikkelingen in de discoursen over burgerbetrokkenheid en in de publieke burgerbetrokkenheid in deze periode?
- Hoe ziet het huidige maatschappelijk draagvlak voor natuur, natuurbeleid en betrokkenheid eruit? Welke trends zijn in het draagvlak te onderscheiden?
- Op welke wijze leidt deelname aan ecologische citizen science-projecten tot maatschappelijke betrokkenheid bij natuur? Wat zijn de succesfactoren voor het versterken/verhogen van de maatschappelijke betrokkenheid bij natuur via ecologische citizen science-projecten?
- Welke feiten en cijfers zijn bekend over maatschappelijke initiatieven en functiecombinaties t.b.v. natuur en biodiversiteit? Wat is de bijdrage van deze initiatieven en functiecombinaties aan het verbeteren van de biodiversiteit?¹³
- De centrale vraag van dit project is wat de ecologische potenties van maatschappelijke initiatieven zijn, in termen van algemene natuurkwaliteit (zoals rust, stilte, donkerte) en VHR-doelen, uitgaande van de locaties waar ze worden gerealiseerd, en veronderstellende dat deze zich richten op het realiseren van ecologische doelen, en daar de optimale condities voor realiseren. Het antwoord op deze vraag geeft ook een antwoord op de vraag of maatschappelijke initiatieven in potentie de overheidsdoelen kunnen realiseren, of dat er (ook) inzet vanuit de overheid nodig is.¹⁴
- Hoe kunnen we maatschappelijke initiatieven typeren? Wat zijn de succes en faalfactoren voor het tot stand komen, van initiatieffase, tot uitvoering, van deze initiatieven? Wat leveren ze op in termen van natuur, bijdrage aan internationale biodiversiteitsdoelen en aan de doelen in de zin van een grotere maatschappelijke betrokkenheid en verweving van natuur en economie.
- Wat betekent zelf-governance voor beleid en beheer van natuur en landschap? Welke voorbeelden van groene zelf-governance bestaan er, hoe functioneren ze en welke effecten zijn zichtbaar? Welke invloed van groene zelf-governance is zichtbaar op het bredere veld van natuur- en landschapsbeheer?
- Wat is een concrete meetmethode inclusief een geschikte indicatorenset voor een kwantitatieve monitoring van groene burgerinitiatieven en wat zijn de eerste ervaringen met de ontwikkelde methode? Wat levert de uitgevoerde pilot en nulmeting van de uitgeteste meetmethode aan resultaten met betrekking tot groene burgerinitiatieven? Hoeveel groene burgerinitiatieven zijn er in de onderzochte gemeenten? Wat zijn de kenmerken van de gevonden burgerinitiatieven in de onderzochte gemeenten? Wat zijn de (door de initiatiefnemers waargenomen) effecten van deze groene burgerinitiatieven?¹⁵

BO-projecten

- Hoe werkt de betekenis van het programma Duurzaam Door? Hoe wordt in een aantal andere beleidsvelden gebruik gemaakt van op leren gerichte beleidsinstrumenten? Waarom is het bevorderen van leerprocessen belangrijk voor overheden en organisaties op het gebied van

¹² Gerritsen *et al.*, 2018.

¹³ Sanders *et al.*, 2018.

¹⁴ Sanders *et al.* 2018.

¹⁵ Vullings *et al.*, 2018a,b

duurzaamheid? Hoe kan Duurzaam Door worden geduid vanuit literatuur over recente ontwikkelingen?

- Welke rollen, instrumenten en interventies kan de overheid inzetten om de omslag in het natuurbeleid gestalte te geven en uitvoering te geven aan de Rijksnatuurvisie en de uitvoeringsagenda verder vorm te geven?
- De vraag is hoe steden optimaal (efficiënt) groen kunnen inzetten om welbevinden van mensen te vergroten, hittestress tegen te gaan, bij te dragen aan natuur in de stad en verschillende andere doelen (verminderen van overlast bij extreme neerslag) te realiseren.
- Welke kritische succes- en faalfactoren zijn er voor een grootschaligere en structurele implementatie van maatregelen op het gebied van agrarisch waterbeheer?
- Hoe kunnen de GLB collectieven optimaal bijdragen aan behoud en ontwikkeling sociaal kapitaal, om kan op succes nieuwe stelsel van agrarisch natuurbeheer te vergroten?
- Groot aantal onderzoeksvragen (diverse publicaties) rondom de relatie tussen natuur en gezondheid, o.a. ADHD en obesitas.
- Wat is het belang van natuur en biodiversiteit voor bedrijven uit verschillende sectoren en hoe groot is het potentieel van deze bijdrage voor verschillende economische sectoren?
- Wat past het beste bij het bedrijf, de activiteiten, de bedrijfsfilosofie en de leefomgeving? Welke 'Green Solution' draagt het meeste bij aan de missie en ambities van het bedrijf.
- Welk gedragseconomisch gedachtegoed is te vinden dat behulpzaam of inspi-rerend is om burgers dan wel bedrijven in beweging te krijgen in lijn met de gepresenteerde Rijksnatuur-visie? Een visie die inzet op betrokkenheid van burgers en – in het bijzonder ook – bedrijven bij het beschermen, behouden, beheren en het benutten (economisch, recreatief of cultureel) van natuur. Levert gedragseconomie meerwaarde aan het bereiken van dit beleidsdoel?
- De Natuurvisie juicht een hechtere link tussen natuur en samenleving toe. Wat kan dat in het geval van stadslandbouwers als nieuwe natuurbeheerders opleveren?
- Wat kunnen we leren van ervaringen in het buitenland m.b.t interactie tussen mens en natuur (in de stad)?
- Welke bijdrage levert stadslandbouw aan het functioneren van de stad, en het stedelijk groensysteem waar ze onderdeel vanuit maakt? Is inzetten op stadslandbouw ook vanuit biodiversiteitsbeleid een meerwaarde? Versterkt stadslandbouw het behoud van bedreigde doch cruciale bestuivers zoals bijen? Is stadslandbouw een middel om biodiversiteitsbehoud beter te vermaatschappelijken. Als we hier beter zicht op hebben, is het makkelijker voor beleidsmakers en praktijkpartijen om de waarde van stadslandbouw als aanwinst voor de stad te bepalen, en initiatieven te ondersteunen.
- Welke waarden zijn belangrijk voor Staatsbosbeheer en andere actoren die betrokken zijn of zich betrokken voelen bij het gebied? Welke randvoorwaarden zijn hierbij relevant? Hoe vindt de afweging van waarden plaats binnen het proces van gemeenschappelijke waardecreatie door de boswachter/Staatsbosbeheer en belanghebbenden? Welke knelpunten ervaren de boswachter en betrokkenen binnen het proces van waardecreatie? Welke speelruimte ervaart de boswachter hierin voor het maken van (eigen) keuzes en bestaat er diversiteit in visies tussen medewerkers van Staatsbosbeheer?
- Hoe kunnen TBO's hun bedrijfseconomische zelfredzaamheid kunnen vergroten in de vorm van het zelf proactief organiseren van additionele financieringsstromen? Wij bieden TBO's aan de hand van onderstaande vragen inzichten die zij kunnen gebruiken in hun transitie naar een vraaggestuurd

verdienmodel. Wat zijn de ervaringen van de verschillende TBO's tot nu toe? Welke keuzes kunnen er gemaakt worden om te komen tot een vraaggestuurde organisatie: hoe ziet de beslisboom eruit voor de verschillende soorten TBO's? Welke stappen zijn nodig om als TBO de verandering door te maken naar een meer externe, vraaggestuurde organisatie waarbij een diversiteit aan producten en/of diensten aangeleverd wordt? Hoe kan men als vraaggestuurde TBO het verdienmodel verder uitwerken voor een businessplan?

- Wat is de essentie van een natuurinclusieve economie die meetbaar moet worden gemaakt? Hoe kan de relatie tussen natuur en economie worden uitgewerkt in de beleidstheorie? Hoe kan het effect van maatregelen, die de relatie tussen natuur en economie (positief) beïnvloeden, worden gemeten?
- Hoe kunnen overheden ruimte geven aan en samenwerken met burgerinitiatieven in natuur?
- Wat zijn natuurcombinaties? Op welke wijze kan de meerwaarde van natuurcombinaties voor verschillende functies inzichtelijk gemaakt worden? Wat is de meerwaarde van natuurcombinaties voor verschillende functies? Wat is de waarde van het concept natuurcombinaties voor het natuurbeleid? Wat is de rol van de Rijksoverheid bij het stimuleren van natuurcombinaties zodat deze een zinvolle bijdrage kunnen leveren aan beleid? Welke randvoorwaarden, kansen en belemmeringen zijn er om natuurcombinaties te ontwikkelen?

Bijlage 3 Suggesties voor vervolgonderzoek uit de studies

Hieronder volgen de aanbevelingen voor vervolgonderzoek die zijn gedaan in de onderzochte studies, alleen van openbare publicaties.

Inhoudelijke studies, cluster maatschappij

Bedrijven:

- De Scopingstudie bedrijven, economie en natuur (WOt, 2017) benoemt de volgende kennisleemtes:
 - Gebrek aan monitoring en structureel inzicht in inspanningen van bedrijven op gebied van duurzaamheid en de uitwerking hiervan. Vijf onderzoeksrichtingen worden benoemd: (1) gedrag en motivatie voor natuurinclusief ondernemen, (2) monitoring, (3) opschalen, (4) verdienmodellen op gebiedsniveau, (5) duurzame en concurrerende economie en behoud van biodiversiteit.
 - Verdere studie wordt aanbevolen naar bijdragen van bio-based materialen aan de circulaire economie: het beoordelen van de opties om duurzame grondstoffen te realiseren (meer reststromen, intensiever landgebruik en meer hergebruik van fossiele plastics); Integraal afwegen van duurzaam gebruik van biomassa bij de keuze tussen toepassingen.
- Het project Samenwerking zorgsector en groen (BO) agendeert dat causaliteit moeilijk aantoonbaar is en verder onderzoek verdient.

Burgerbetrokkenheid:

- De (WOt)-studie naar citizen science geeft verschillende resterende kennisvragen aan t.a.v. citizen science: hoe hangen meer emancipatoire projecten die door burgers zelf zijn opgezet samen met natuurbetrokkenheid? Hoe weten deelnemers aan citizen science projecten in hun directe omgeving mensen te enthousiasmeren voor de natuur?
- De (WOt)-studie Historische verschuivingen draagvlak geeft als aanvullende kennisbehoefte: er is behoefte aan nieuwe indicatoren voor draagvlak om aan te sluiten bij veranderend beleid; decentralisatie vraagt om vragen op provinciaal niveau; ook is de meetbaarheid van betrokkenheid een belangrijk issue en wordt verdieping in motieven van betrokken burgers voorgesteld.
- Een (BO)-studie naar gedragseconomie en burgerbetrokkenheid beveelt aan dat gedrags-economische inzichten nog verder moeten doordringen in de praktijk van het Nederlandse natuurbeleid en natuuronderzoek.

Maatschappelijke initiatieven:

- Het (WOt) project Ecologische potenties van maatschappelijke initiatieven benadrukt het belang van integratie van natuur in het kennis- en innovatiebeleid (Sanders *et al.*, 2018).
- Het (BO) project Stadslandbouw en biodiversiteit stelt als vervolg vraag: Om de waarde van stadslandbouw voor biodiversiteitbehoud en -beleving beter te kunnen duiden, is aanvullend onderzoek gewenst naar de mate waarin stadslandbouwers ook echt een rol als natuurbeheerder kunnen spelen, en tot welke meerwaarde voor natuur dit zal leiden.
- Het project Monitoring en evaluatie effecten energieke samenleving geeft aan dat, omdat een herhaaldelijke analyse door de tijd heen ontbreekt, nog niet kan worden gesproken van een structurele monitoring van initiatieven¹⁶. Ook is er betrekkelijk weinig inzicht in de representativiteit van de uitgevoerde inventarisatie. Deze studie benadrukt ook dat burgers obstakels tegenkomen en niet altijd succesvol zijn. Er zijn veel vragen rondom de samenwerking tussen burgers en overheden, de continuïteit van burgerinitiatieven, en de financiële voorwaarden die nodig zijn voor burgerinitiatieven. Ook inzicht in 'kosten en baten' voor overheden ontbreekt.

¹⁶ Een voorzet wordt hiervoor gedaan in project Monitoring groene burgerinitiatieven (Vullings *et al.*, 2018a,b), met tips voor vervolg/herhaling in de tijd.

Intermediaire organisaties:

- Resterende kennisvraag/aanbeveling van het WOt-project Intermediaire organisaties: in de onderzoeksprogrammering zou de zoektocht naar particuliere bijdragen meer het uitgangspunt in plaats van bijzaak moeten zijn.

Inhoudelijke studies, governance:

Provincies

- Het project Beleidsvernieuwingen natuur geeft een aanbeveling voor vervolg onderzoek: het verdient aanbeveling dat provincies leren van de eigen en elkaars ervaringen in de verdere uitwerking van de ingezette beleidsvernieuwingen om de mogelijkheden van deze vernieuwingen voor de realisatie van provinciale natuurdoelen te benutten.

Nationale parken

- Een van de (WOt)-projecten adviseert een analyse van de bidbooks die nationale parken aan het opstellen waren ten tijde van het onderzoek.

Gemeenten

- Het WOt-project nieuwe stedelijke natuur doet de volgende aanbevelingen voor verder onderzoek naar de rol van gemeenten bij maatschappelijk initiatief: onderling uitwisselen en leren m.b.t. maatschappelijke initiatieven onder gemeente-betrokkenen; grootschaliger onderzoek (deze studie had een erg kleine steekproef van gemeenten); en nadere analyse van enkele specifieke bevindingen, bijvoorbeeld t.a.v. de rol van subsidie en verdienmodellen bij maatschappelijke initiatieven, de suggestie dat het bij maatschappelijk initiatief vooral om hoogopgeleiden gaat, en de rol van de politiek ten aanzien van de gemeentelijke cultuur ten opzichte van maatschappelijke initiatieven. (Aalbers *et al.*, 2018)

Rijksoverheid

- De (WOt) instrumentanalyse rijksinstrumenten beveelt een meer op leren gerichte aanpak van beleidsontwikkeling aan (Gerritsen *et al.*, 2018).

Overig

- De studie naar co-creatie geeft als kennishiaat: Er is meer aandacht nodig voor 'winnaars' en 'verliezers' in co-creatie. Ook machtsrelaties en sociaal kapitaal dienen meer te worden geproblematiseerd. Er is meer aandacht nodig voor een macroscopische blik op co-creatie waarin ook de bredere context wordt meegenomen.

Methodeontwikkeling

- De (WOt) monitor burgerinitiatieven doet suggesties voor verdere uitrol van de ontwikkelde monitor. De monitor is uitgevoerd met een pilot en heeft een 0 meting gedaan. Door deze in de loop van de jaren te herhalen kunnen trends in de tijd worden gemeten: neemt het aantal BI toe per gemeente? Wat verandert? De studie geeft 3 verschillende scenario's voor de uitrol: 1. Een onderzoeksinstantie voert het onderzoek uit, 2. Gemeenten voeren zelf het onderzoek uit of 3. Een combinatie van beide (Vullings *et al.*, 2018 a,b).
- Twee (WOt)-studies leveren bouwstenen op, waarbij een evaluatiekader nog moet worden ontwikkeld, wat als vervolgproject zou kunnen worden opgepakt. Een daarvan is de opgave voor de ontwikkeling van een meer evolutionair analysekader, waarvoor bouwstenen al zijn ontwikkeld. Het project dat een evaluatiekader ontwikkeld voor (provinciaal) handelen m.b.t. natuur en economie is in 2018 voortgezet en test de ontwikkelde bouwstenen uit in een cases studie (dit laatste is dus al gaande, geen vervolgadvisie).
- Het (BO)-project Meetbaar maken natuurinclusief en natuurcombinaties ziet als opgave het ontwikkelen van een gezamenlijk natuurinclusief plan tussen bedrijven en overheden. Wanneer zaken beter in kaart gebracht worden is er een opgave om beter af te wegen hoe bedrijfskeuzes gemaakt kunnen worden. Er wordt geadviseerd om samen met een keurmerk onderzoek te doen naar potentiële natuurwinst als men natuurinclusief gaat ondernemen.

Verschenen documenten in de reeks Technical reports van de Wettelijke Onderzoekstaken Natuur & Milieu vanaf 2017

WOT-technical reports zijn verkrijgbaar bij het secretariaat van Unit Wettelijke Onderzoekstaken Natuur & Milieu te Wageningen. T 0317 – 48 54 71; E info.wnm@wur.nl

WOT-technical reports zijn ook te downloaden via de website www.wur.nl/wotnatuurenmilieu

| | | | |
|------------|--|------------|--|
| 88 | Mol-Dijkstra, J.P. & G.J. Reinds (2017). <i>Technical documentation of the soil model VSD+; Status A</i> | 101 | Daamen, W.P., A.P.P.M. Clerkx & M.J. Schelhaas (2017). <i>Veldinstructie Zevende Nederlandse Bosinventarisatie (2017-2021)</i> . |
| 89 | Arets, E.J.M.M., J.W.H van der Kolk, G.M. Hengeveld, J.P. Lesschen, H. Kramer, P.J. Kuikman & M.J. Schelhaas (2017). <i>Greenhouse gas reporting for the LULUCF sector in the Netherlands. Methodological background, update 2016</i> | 102 | Boer, T.A. de & F.L. Langers (2017). <i>Maatschappelijk draagvlak voor natuurbeleid en betrokkenheid bij natuur in 2017</i> |
| 90 | Bruggen, C. van, A. Bannink, C.M. Groenestein, J.F.M. Huijsmans, H.H. Luesink, S.V. Oude Voshaar, S.M. van der Sluis, G.L. Velthof & J. Vonk (2017). <i>Emissies naar lucht uit de landbouw in 2014. Berekeningen met het model NEMA</i> | 103 | Buijs, A.E., B.H.M. Elands & C.S.A. van Koppen (2017) <i>Vijftienving jaar burgerbetrokkenheid in het natuurbeleid. Analyse van beleidsdiscoursen en publiek draagvlak</i> |
| 91 | Os van, J., M.G.T.M. Bartholomeus, L.J.J. Jeurissen & C.G. van Reenen (2017). <i>Rekenregels rundvee voor de landbouwtelling. Verantwoording van het gebruik van I&R gegevens voor de landbouwtelling</i> | 104 | Cremer, J.S.M., S.M.J.M. Brasseur., A. Meijboom, J. Schop & J.P. Verdaat (2017). <i>Monitoring van gewone en grijze zeehonden in de Nederlandse Waddenzee, 2002-2017</i> |
| 92 | Haas, W. de, R.J. Fonteijn & M. Pleijte (2017). <i>Is eenvoudig beter? Twee essays natuur en landschap in het nieuwe omgevingsbeleid</i> | 105 | Glorius, S.T., A. Meijboom, J.T. van der Wal & J.S.M. Cremer (2017). <i>Ontwikkeling van enkele mosselbanken in de Nederlandse Waddenzee, situatie 2016</i> |
| 93 | Schuilings, C., A.M. Schmidt, I.J. La Rivière & R.A. Smidt (2017). <i>Beschermde gebiedenregister; Technische documentatie, Status A.</i> | 106 | Hennekens, S.M., W.A. Ozinga & J.H.J. Schaminée (2017). <i>BioScore 3 – Plants. Background and pre-processing of distribution data</i> |
| 94 | Henkens, R.J.H.G., M.M.P. van Oorschot en J. Ganzevles (2017). <i>Bijdrage van Green Deals aan de beleidsdoelen voor natuur en biodiversiteit</i> | 107 | Melman, Th.C.P., M.H.C. van Adrichem, M. Broekmeyer, J. Clement, R. Jochem, H.A.M. Meeuwssen, F.G.W.A. Ottburg, A.G.M. Schotman & T. Visser (2017). <i>Natuurcombinaties en Europese natuurdoelen; Ontwikkeling van een methode om natuurdoelen te realiseren buiten het Natuurnetwerk Nederland</i> |
| 95 | Arets, E.J.M.M., J.W.H van der Kolk, G.M. Hengeveld, J.P. Lesschen, H. Kramer, P.J. Kuikman & M.J. Schelhaas (2017). <i>Greenhouse gas reporting for the LULUCF sector in the Netherlands. Methodological background, update 2017</i> | 108 | Vries, S. de, W. Nieuwenhuizen & J.M.J. Farjon (2017) <i>HappyHier: hoe gelukkig is men waar?; Gegevensverzameling en bepaling van de invloed van het type grondgebruik - deel I.</i> |
| 96 | IJsseldijk, L.L., M.J.L. Kik, L. Solé & A. Gröne (2017). <i>Postmortaal onderzoek van bruinvissen (Phocoena phocoena) uit Nederlandse wateren, 2016.</i> | 109 | Overbeek, M.M.M., E. Smeets & D. Verhoog (2017). <i>Biobased materialen, circulaire economie en natuurlijk kapitaal.</i> |
| 97 | Verburg, R.W., W.H.G.J. Hennen, L.F. Puister, R. Michels & K. van Duijvendijk (2017). <i>Estimating costs of nature management in the European Union; Exploration modelling for PBL's Nature Outlook</i> | 110 | Pouwels, R., G.W.W. Wamelink, M.H.C. van Adrichem, R. Jochem, R.M.A. Wegman en B. de Knecht. (2017). <i>MetaNatuurplanner v4.0 - Status A; Toepassing voor Evaluatie Natuurpact</i> |
| 98 | Bruggen, C. van, A. Bannink, C.M. Groenestein, J.F.M. Huijsmans, H.H. Luesink, S.V. Oude Voshaar, S.M. van der Sluis, G.L. Velthof & J. Vonk (2017). <i>Emissies naar lucht uit de landbouw in 2015. Berekeningen met het model NEMA</i> | 111 | Commissie Deskundigen Meststoffenwet (2017). <i>Advies Mestverwerkingspercentages 2018.</i> |
| 99 | Kuiters, A.T., G.A. de Groot, D.R. Lammertsma, H.A.H. Jansman & J. Bovenschen (2017). <i>Genetische monitoring van de Nederlandse otterpopulatie; Ontwikkeling van populatieomvang en genetische status 2016/2017</i> | 112 | Koffijberg K., J.S.M. Cremer, P. de Boer, J. Nienhuis, H. Schekkerman, J. Postma & K. Oosterbeek (2017). <i>Broedsucces van kustbroedvogels in de Waddenzee. Resultaten 2015-2016 en trends in broedsucces in 2005-2016.</i> |
| 100 | Adriaanse, P.I. & W.H.J. Beltman (2017) <i>Comparison of pesticide concentrations at drinking water abstraction points in The Netherlands simulated by DROPLET version 1.2 and 1.3.2 model suites</i> | 113 | Arets, E.J.M.M., J.W.H van der Kolk, G.M. Hengeveld, J.P. Lesschen, H. Kramer, P.J. Kuikman & M.J. Schelhaas (2018). <i>Greenhouse gas reporting for the LULUCF sector in the Netherlands. Methodological background, update 2018</i> |

| | | | |
|------------|---|------------|--|
| 114 | Bos-Groenendijk, G.I. en C.A.M. van Swaay (2018). <i>Standaard Data Formulieren Natura 2000-gebieden; Aanvullingen vanwege wijzigingen in Natura 2000-aanwijzingsbesluiten</i> | 129 | Glorius, S.T., I.Y.M. Tulp, A. Meijboom, L.J. Bolle and C. Chen (2018). <i>Developments in benthos and fish in an area closed for human use in the Dutch Wadden Sea; 2002-2016 closed area Rottum</i> |
| 115 | Vonk, J. , S.M. van der Sluis, A. Bannink, C. van Bruggen, C.M. Groenestein, J.F.M. Huijsmans, J.W.H. van der Kolk, L.A. Lagerwerf, H.H. Luesink, S.V. Oude Voshaar & G.L. Velthof (2018.) <i>Methodology for estimating emissions from agriculture in the Netherlands – update 2018. Calculations of CH4, NH3, N2O, NOx, PM10, PM2.5 and CO2 with the National Emission Model for Agriculture (NEMA)</i> | 130 | Kamphorst, D.A & T.J.M. Mattijssen (2018). <i>Scopingstudie Vermaatschappelijking van natuur. Een overzicht van onderzoek bij Wageningen Universiteit & Research voor het Planbureau voor de Leefomgeving en het ministerie van Landbouw, Natuur en Voedselkwaliteit</i> |
| 116 | IJsseldijk, L.L., M.J.L. Kik, & A. Gröne (2018). <i>Postmortaal onderzoek van bruinvissen (Phocoena phocoena) uit Nederlandse wateren, 2017. Biologische gegevens, gezondheidsstatus en doodsoorzaken.</i> | | |
| 117 | Mattijssen, T.J.M. & I.J. Terluin (2018). <i>Ecologische citizen science; een weg naar grotere maatschappelijke betrokkenheid bij de natuur?</i> | | |
| 118 | Aalbers, C.B.E.M., D. A. Kamphorst & F. Langers (2018). <i>Bedrijfs- en burgerinitiatieven in stedelijke natuur. Hun succesfactoren en knelpunten en hoe de lokale overheid ze kan helpen slagen.</i> | | |
| 119 | Bruggen, C. van, A. Bannink, C.M. Groenestein, J.F.M. Huijsmans, L.A. Lagerwerf, H.H. Luesink, S.M. van der Sluis, G.L. Velthof & J. Vonk (2018). <i>Emissies naar lucht uit de landbouw in 2016. Berekeningen met het model NEMA</i> | | |
| 121 | Farjon, J.M.J., A.L. Gerritsen, J.L.M. Donders, F. Langers & W. Nieuwenhuizen (2018). <i>Conditie voor natuurinclusief handelen. Analyse van vier praktijken van natuurinclusief ondernemen</i> | | |
| 122 | Gerritsen, A.L., D.A. Kamphorst & W. Nieuwenhuizen (2018). <i>Instrumenten voor maatschappelijke betrokkenheid. Overzicht en analyse van vier cases</i> | | |
| 123 | Vullings, L.A.E., A.E. Buijs, J.L.M. Donders, D.A. Kamphorst, H. Kramer & S. de Vries (2018). <i>Monitoring van groene burgerinitiatieven; Analyse van de resultaten van een pilot en nulmeting in vier gemeenten</i> | | |
| 124 | Boonstra, F.G., Th.C.P. Melman, W. Nieuwenhuizen & A. Gerritsen (2018). <i>Aanpak evaluatie stelselvernieuwing agrarisch natuurbeheer; Uitgangspunten en opties voor een beleidsevaluatie</i> | | |
| 125 | Vullings, L.A.E., A.E. Buijs, J.L.M. Donders & D.A. Kamphorst (2018). <i>Monitoring van groene burgerinitiatieven; Methodiek, indicatoren en ervaring met pilot en nulmeting.</i> | | |
| 126 | Beltman, W.H.J., M.M.S. ter Horst, P.I. Adriaanse & A. de Jong (2018). <i>Manual for FOCUS_TOXSWA v5.5.3 and for expert use of TOXSWA kernel v3.3; User's Guide version 5</i> | | |
| 127 | Van der Heide, C.M. & M.M.M. Overbeek (2018). <i>Natuurinclusief handelen en ondernemen. Scopingstudie 'Bedrijven, economie en natuur'</i> | | |
| 128 | Langers, F. (2018). <i>Recreatie in groenblauwe gebieden; Actualisatie van CLO-indicator 1258 (Bezoek aan groenblauwe gebieden) op basis van data van het Continu Vrijetijdsonderzoek uit 2015</i> | | |



Thema Periodieke
Evaluatie Natuurbeleid
Wettelijke Onderzoekstaken
Natuur & Milieu
P.O. Box 47
6700 AA Wageningen
T (0317) 48 54 71
E info.wnm@wur.nl

ISSN 2352-2739

www.wur.nl/wotnatuurenmilieu

De missie van Wageningen University & Research is 'To explore the potential of nature to improve the quality of life'. Binnen Wageningen University & Research bundelen 9 gespecialiseerde onderzoeksinstituten van Stichting Wageningen Research en Wageningen University hun krachten om bij te dragen aan de oplossing van belangrijke vragen in het domein van gezonde voeding en leefomgeving. Met ongeveer 30 vestigingen, 5.000 medewerkers en 10.000 studenten behoort Wageningen University & Research wereldwijd tot de aansprekende kennisinstellingen binnen haar domein. De integrale benadering van de vraagstukken en de samenwerking tussen verschillende disciplines vormen het hart van de unieke Wageningen aanpak.

