

# Jeugdige zedendelinquenten

## Lange termijn criminele carrières en achtergrondkenmerken

*Chantal van den Berg, Catrien Bijleveld & Jan Hendriks*

*Met behulp van trajectenanalyse onderzochten wij de criminele carrières van 498 jeugdige zedendelinquenten van 12 tot gemiddeld bijna 29 jaar. Vijf soorten criminele carrières – adolescence-limited, adolescence-limited laatbloeiërs, laag chronisch, hoog chronisch en hoog dalend – bleken verband te houden met zowel kenmerken van het uitgangsdelict als persoon(lijkheid)s- en omgevingskenmerken. Alhoewel wij, conform de taxonomie van Moffitt, een adolescence-limited en laag chronisch traject vonden, bleken de kenmerken van deze groepen tegenstrijdig met veronderstellingen daarover uit deze theorie.*

*Wij concluderen allereerst dat jeugdige zedendelinquenten over het algemeen niet persisteren in zedendelinquentie. Ten tweede concluderen wij dat de criminele carrières van jeugdige zedendelinquenten slechts ten dele passen binnen deze algemene dadertheorie, en dat toegesneden theorievorming voor deze groep nodig is.*

### Introductie

Het idee dat de jeugdige zedendelinquent specialistisch te werk gaat en vaak recidiveert, lijkt diepgeworteld. De meta-analyse van Caldwell (2002) liet echter zien dat gemiddeld 12 procent recidiveert naar een nieuw zedendelict, over een periode van 4,8 jaar. Hendriks en Bijleveld (2008) vonden dat, van een steekproef residentieel behandelde jeugdige zedendelinquenten, over een gemiddelde follow-up tijd van negen jaar, ongeveer 11 procent recidiveert naar een zedendelict. De algemene recidive was 60 procent, en de niet-seksuele geweldsrecidive 26 procent. Zimring e.a. (2007; 2009) toonden zelfs aan dat in de Verenigde Staten – op de lange termijn – jeugdige zedendelinquenten evenveel kans hebben op zedenrecidive als jeugdige daders van niet-zedendelicten. De diverse Nederlandse en buitenlandse studies laten aldus zien dat jeugdige zedendelinquenten (veel) meer recidiveren naar andere typen delicten (Van Wijk e.a., 2005; Hendriks, 2006; Miner, 2002), en daarmee dat jeugdige zedendelinquenten in hun criminele carrière voor een aanmerkelijk deel niet-zedendelinquentie plegen.

Jeugdige zedendelinquenten vormen echter een heterogene groep. De meest gangbare indeling is die naar delict- en slachtofferkenmerken: jongeren die solistisch een prepuberaal kind (onder de 12) dat minstens vijf jaar jonger is seksueel misbruiken, worden kindmisbruikers genoemd. Is het slachtoffer een leeftijdgenoot of ouder persoon, dan wordt de dader geclassificeerd als leeftijdgenootmisbruiker. Het derde subtype wordt de groepsdader genoemd en pleegt samen met ten minste één medepleger seksueel misbruik van een leeftijdgenoot of ouder persoon (Hendriks, 2006).

De indeling blijkt samen te hangen met kenmerken van daders. Zo zijn groepsdaders vaker van allochtone afkomst dan solodaders (kind- of leeftijdgenootmisbruikers) (Bijleveld & Soudijn, 2008; Hendriks, 2006; Van Wijk & Blokland, 2008) en beschikken zij over een lagere intelligentie (Hendriks, 2006). Binnen de groep solodaders zijn de kindmisbruikers vaker dan leeftijdgenootmisbruikers autochtoon, sociaal geïsoleerd en bij hen wordt relatief vaak een vorm van psychopathologie vastgesteld, waaronder seksuele stoornissen (Hendriks, 2006; Van Wijk e.a., 2006). Daarnaast zijn kindmisbruikers jonger bij het uitgangsdeldict dan leeftijdgenootmisbruikers, hebben zij al meer zedendelicten gepleegd, maken zij vaker mannelijke slachtoffers, en zijn zij vaker zelf slachtoffer van seksueel misbruik (Hendriks, 2006). Deze kenmerken hebben ook verband met de etiologie van het seksueel misbruik en – al is het verband vaak zwak – met recidive, en zijn daarom relevant bij de bestudering van de criminele carrière (Hendriks, 2006).

### Theoretische achtergrond

Jeugdige zedendelinquenten bevinden zich ontwikkelingspsychologisch gezien, net als andere jongeren tussen de 12 en 18 jaar, in een turbulente levensfase. In de puberteit vinden er allerlei veranderingen plaats op biologisch en sociaal vlak. Veelal worden in deze periode ook de eerste seksuele ervaringen opgedaan. Na deze periode vol veranderingen breekt de zogenoemde vroege volwassenheid aan:<sup>1</sup> dit begrip van Arnett (2000) omschrijft de periode die de transitie van jongere naar volwassene markeert (18 tot 25 jaar). In deze jaren gaat men in toeneemende mate volwassen rollen vervullen.

Bij de meeste jongeren neemt delinquentie in deze levensfase af (o.a. Blokland e.a., 2005; Van der Geest e.a., 2009; Sampson & Laub, 2003). Of dit voor jeugdige zedendelinquenten ook het geval is, is nog niet onderzocht. De meeste studies naar jeugdige zedendelinquenten volgden de jeugdigen slechts korte tijd of bekeken alleen het eerstvolgende recidivedeldict.

Het is daarmee de vraag of deze afname ook plaatsvindt bij jeugdige zedendelinquenten. Enerzijds zou men kunnen stellen dat, aangezien jeugdige zedendelinquenten veel meer recidiveren naar andere dan naar zedendelicten, zij meer generalist dan specialist zijn, en deze afname dus ook zal gelden voor jeugdige zedendelinquenten. Anderzijds wijst de literatuur ook op specifieke risicofactoren, een verhoogde prevalentie van stoornissen (vooral bij bepaalde subtypen zedendelinquenten), en hebben verklaringmodellen en risicotaxatie-instrumenten voor zedendelinquentie slechts gedeeltelijke overlap met die voor niet-zedendelinquentie (zie o.a. Gudjonsson & Sigurdsson, 2000; Hendriks, 2006; Lussier, 2005; Van Wijk e.a., 2005; 2006). Seto en Lalumière (2010) vergeleken in een meta-analyse de kenmerken van jeugdige zedendelinquenten met die van jeugdige niet-zedendelinquenten. Zij concludeerden dat risicofactoren voor algemene delinquentie niet volstaan om zedendelinquentie te verklaren, maar dat risicofactoren voor algemene delinquentie wel algemene recidive bij zedendelinquenten verkla-

1 *Emerging adulthood.*

ren. Zij vonden tevens dat jeugdige zedendelinquenten gemiddeld niet verschillen van jeugdige niet-zedendelinquenten in antisociale persoonlijkheidstrekken. De auteurs benadrukken dat deze bevinding mogelijk geen stand houdt als uitgesplitst zou worden naar type zedendelinquent, met name uitsplitsing naar kind-misbruikers en leeftijdgenootmisbruikers: de eerste groep scoort waarschijnlijk beduidend lager op risicofactoren voor algemene delinquentie.

#### *Theorieën over de ontwikkeling van crimineel gedrag*

Theorieën specifiek over zedendelinquentie hebben meestal betrekking op het ontstaan van zedendelinquentie en de ontwikkelingspaden daartoe (Knight & Knight-Sims, 2003); zij zijn echter vooral ontwikkeld om zedendelinquentie bij volwassenen te verklaren (Marshall & Barbaree, 1990; Finkelhor, 1984; Hall & Hirschman, 1992; Ward & Sorbello, 2003; Cale e.a., 2009). Theorieën over de ontwikkeling van zedendelinquentie van de jeugd tot in de volwassenheid zijn in de literatuur nauwelijks beschreven.

In de algemene (jeugd)criminologie is een van de meest gebruikte theorieën die van Moffitt; deze theorie beschrijft het verloop van (algemene) delinquentie van de (vroeg) jeugd tot ver in de volwassenheid. Het model heeft duidelijke veronderstellingen over de kenmerken van subgroepen daders met eigen ontwikkelingspaden in termen van delinquent gedrag, en de etiologie van dat gedrag. Wij zullen onderzoeken in hoeverre de criminele carrières van jeugdige zedendelinquenten passen binnen deze algemene criminologische theorie.

De criminele carrière verloopt gemiddeld 'klokvormig' met een piek rond de adolescentie (Farrington, 1986). Algemeen wordt aangenomen dat dit patroon een combinatie is van verschillende carrières van diverse subtypen delinquenten (D'Unger e.a., 1998). Moffitt (1993) stelde in haar *dual taxonomy*-theorie dat er twee soorten daders zijn. Verreweg de grootste groep (95 procent) is *adolescence-limited*. Het delinquente gedrag van deze groep is beperkt tot de periode van adolescentie. De overige 5 procent zijn de *life-course-persistent* daders, die aanhoudend delinquent gedrag vertonen.

Bij de *life-course-persister* beginnen de problemen al vroeg in de kindertijd, in het bijzonder door belastende aanlegfactoren. Deze hebben tot ver in de volwassenheid invloed op het delinquente gedrag (Moffitt, 1993; Moffitt & Caspi, 2001). Deze kwetsbaarheden kunnen worden versterkt door negatieve invloeden vanuit gezin en/of omgeving, zoals verwaarlozing en mishandeling. Vaak groeien deze kinderen op in probleemgezinnen, waarbij bij de ouders ook een vorm van psychopathologie aanwezig is. Door de belastende aanlegfactoren, negatieve omgevingsinvloeden en ongunstige persoonlijkheidskarakteristieken vertonen deze jongeren antisociaal en delinquent gedrag dat vroeg begint en lang aanhoudt (Moffitt, 1993).

De *adolescence-limited* daders vertonen in de kindertijd geen probleemgedrag. De start vindt plaats in de adolescentie, onder invloed van de *maturity gap*, waarmee wordt bedoeld de discrepantie tussen de leeftijd waarop adolescenten biologisch volwassen worden en de leeftijd waarop zij sociaal als volwassen worden gezien. Onder invloed van deze *maturity gap* laten de *adolescence-limited* daders zich beïnvloeden door de *life-course-persisters* in hun omgeving, en imiteren zij het

Chantal van den Berg, Catrien Bijleveld & Jan Hendriks

gedrag van de life-course-persister om volwassen te lijken. Wanneer adolescenten de sociale volwassenheid benaderen, wordt dit gedrag overbodig en stoppen zij met het plegen van delicten (Moffitt, 1993). De delinquentie van deze groep is daarmee situationeel bepaald.

Een derde groep daders is later toegevoegd door Moffitt (2006), de *low-level chronics*. Deze groep is vergelijkbaar met de life-course-persisters, hoewel zij delicten plegen met een lagere frequentie omdat zij minder contacten met delinquente leeftijdgenoten hebben.

Voor deze typologie is relatief veel ondersteuning gevonden. In algemene populaties worden meestal een groep die geen delicten pleegt, een groep die weinig delicten pleegt en een adolescence-limited groep gevonden (Chung e.a., 2002; Nagin e.a., 1995; Nagin & Land, 1993; Sampson & Laub, 2003). Binnen (specifieke) dader- of hoogrisicogroepen worden doorgaans meer groepen gevonden (zie o.a. Blokland e.a., 2005; Bushway e.a., 2003; Van der Geest e.a., 2009). Een consistente bevinding en nuancering op de theorie van Moffitt is overigens dat ook de chronische groepen minder delicten blijken te gaan plegen naarmate zij ouder worden (zie o.a. Sampson & Laub, 2003; Blokland e.a., 2005; Van der Geest e.a., 2009).

Moffitt (1993) zelf beschouwde zedendelinquentie als een onderdeel van het life-course-persisting pad. Als ondersteuning vonden Moffitt e.a. (2002) in de Dunedin-studie dat de life-course-persisters, die 10 procent van het cohort uitmaakten, verantwoordelijk waren voor 62 procent van alle veroordelingen voor (seksueel) geweld tegen vrouwen. Andere auteurs hebben, voor volwassen daders van seksueel geweld tegen vrouwen, in wisselende mate ondersteuning gevonden voor de geldigheid van deze taxonomie (Seto & Barbaree, 1997; Lalumière e.a., 2005; Cale e.a., 2009). Uit deze onderzoeken blijkt derhalve al dat de paden naar volwassen zedendelinquentie slechts ten dele in deze gestileerde en relatief deterministische taxonomie passen: de groep daders is heterogeen – hetgeen betekent dat er meer paden zijn – en de rol van vroege risicofactoren neemt in de volwassenheid sterk af. Al deze onderzoeken waren echter retrospectief en betroffen volwassen daders van seksueel geweld tegen volwassen vrouwen.

## Vraagstelling

Wij onderzoeken exploratief de volgende vragen:

- Hoe ontwikkelen criminele carrières van jeugdige zedendelinquenten zich?
- Zijn de delicten en de kenmerken van de daders in de verschillende trajectgroepen verschillend?
- In hoeverre passen deze bevindingen in de theorie van Moffitt?

## Methode

### Onderzoeksgroep

De onderzoeksgroep bestaat uit 498 mannelijke jeugdige zedendelinquenten. Binnen deze groep hadden 316 mannen in de periode 1988 tot 2001 een persoonlijk

heidsonderzoek ondergaan in het kader van een vervolging of civiele maatregel. De overige 182 mannen waren residentieel behandeld voor het zedendelict; hun uitstroomdata liggen tussen 1988 en 2004. Ten tijde van het uitgangsdelict waren de mannen tussen de 10 en 17 jaar, met een gemiddelde leeftijd van 14 jaar. Alle steekproefleden waren ofwel veroordeeld voor ten minste één hands-on zedendelict (dat wil zeggen een zedendelict waarbij er fysiek contact is geweest tussen dader en slachtoffer – art. 242-249 Wetboek van Strafrecht (Sr)) of hadden dit (gedeeltelijk) bekend. Binnen de onderzoeksgroep bevinden zich 259 kindmisbruikers, 160 leeftijdgenootmisbruikers en 79 groepsdaders.

In 2010 is de justitiële documentatie nagezocht en zijn gegevens uit de Gemeentelijke Basisadministratie (GBA) verkregen. De leeftijd in de onderzoeksgroep ligt ten tijde van deze dataverzameling tussen de 20 en 40 jaar met een gemiddelde leeftijd van 28,7 jaar. De gemiddelde follow-upperiode in dit onderzoek bedraagt daarmee ruim veertien jaar. Zeven personen zijn voor het eind van de observatieperiode overleden, veertien emigreerden. Voor het onderzoek is toestemming verkregen van het ministerie van Veiligheid en Justitie; voor het gebruik van de GBA-gegevens van het Bureau Persoonsregistratie van het ministerie van Binnenlandse Zaken en Koninkrijksrelaties.

### *Variabelen*

#### *• Dossiersvariabelen*

In screenings- respectievelijk behandeldossiers werd door behandelaars, psychologen en psychiaters met behulp van gevalideerde meetinstrumenten informatie verzameld over psychologische, achtergronds-, gezins-, delict- en behandelkenmerken. Uit de dossiers zijn de gegevens geëxtraheerd, verzameld door getrainde onderzoekers (zie Hendriks, 2006).

De voor dit onderzoek verzamelde variabelen zijn als volgt op te delen:

1. persoonlijkheidsvariabelen: extraversie, impulsiviteit, intelligentie, neuroticisme (negatieve emotionaliteit), spanningsbehoefte. Al deze variabelen zijn gemeten met gestandaardiseerde gevalideerde instrumenten, zoals de Nederlandse Persoonlijkheids Vragenlijst (NVP(J)), de Adolescenten Temperament Lijst (ATL), de Wechsler Intelligence Scale for Children-Revised, Nederlands genormeerd (WISC-RN) en Raven voor intelligentie (zie hiervoor Hendriks & Bijleveld, 2004);
2. persoonskenmerken: etniciteit, gewetensontwikkeling, zelfbeeld, geboortecomplicaties, slachtofferschap van seksueel misbruik;
3. criminele carrièrekenmerken: variabele die de zedendelinquent typeert als kindmisbruiker, leeftijdgenootmisbruiker en groepsdader;
4. psychopathologie: pervasieve stoornis (PDD, autismespectrumstoornis), ADHD, gedragsstoornis, ernstige gedragsproblemen, leerstoornis en zindelijkheidsproblemen;
5. gezinskenmerken: gezinsgrootte, drank- en drugsgebruik door ouders, verwaarlozing, mishandeling door ouders, geweld tussen ouders, psychopathologie bij de ouders, werkloosheid ouders;
6. drugs- en drankgebruik;

7. leeftijdgenoten/schoolvariabelen: schooltype, spijbelen, pesten en gepest worden op school en contact met leeftijdgenoten.

- *Delictvariabelen*

Informatie over de criminele carrière is gebaseerd op de uittreksels uit de Justitiële Documentatie (JD) van het ministerie van Veiligheid en Justitie. Delicten waarbij een vrijspraak of technisch sepot of een andere technische afdoening uitgesproken is, worden door ons niet meegenomen, omdat niet zeker is dat de persoon het delict heeft gepleegd. De delicten zijn geclassificeerd volgens de standaardclassificatie van het CBS.

### *Analyses*

Allereerst zullen frequentietellingen gebruikt worden om de groep te beschrijven. Daarna zullen de criminele carrières met een trajectanalyse (Nagin, 2005) worden gegroepeerd:<sup>2</sup> het aantal delicten per persoon per leeftijdsjaar is daarbij de afhankelijke variabele. Personen die overleden zijn (zeven) of geëmigreerd (veertien), hebben we na die gebeurtenis als missend gecodeerd; we hebben eveneens gecorrigeerd voor tijd doorgebracht in detentie (zie Van der Geest e.a., 2009).

- *Exploratieve analyse van verschillen tussen trajectgroepen*

Vervolgens hebben wij onderzocht of personen in de trajectgroepen verschillen op persoon(lijkheid)s-, gezins-, school- en omgevingskenmerken. De kenmerken hebben wij geselecteerd op grond van twee criteria. Het eerste criterium was theoretische relevantie, dat wil zeggen of een kenmerk in de theorie van Moffitt genoemd wordt als kenmerkende factor bij een ontwikkelingstraject. Het tweede was empirische samenhang: hier hebben wij variabelen meegenomen waarvoor uit bivariate analyses bleek dat zij samenhangen met groepslidmaatschap. Wij gebruikten een exploratieve analyse om dit te onderzoeken.<sup>3</sup> De gebruikte techniek, OVERALS (zie Gifi, 1990; Van der Burg e.a., 1994), is geschikt om de relatie tussen twee sets variabelen van gemengd meetniveau te onderzoeken. De techniek genereert een tweedimensionale oplossing, waarbij de personen in de buurt van hun kenmerken worden geplaatst. Deze oplossing is altijd een compromis: het lukt niet om iedereen precies bij zijn kenmerken te plaatsen. Er is geen duidelijke richtlijn over de hoogte van een acceptabele 'fit', meestal wordt vooral gekeken naar hoe goed de oplossing te interpreteren is (Van der Geest e.a., 2009). Deze exploratieve analyse maakt het mogelijk om te onderzoeken hoe de personen in de diverse trajecten getypeerd kunnen worden. Missende waarden zijn voor de laatste analyse opgevuld met het gemiddelde of de modus van de desbetreffende variabele. Dit is gebeurd voor de variabelen extraversie, gewetensontwikkeling, contact met leeftijdgenoten, neuroticisme, impulsiviteit, intelligentie

2 Semi-parametric group-based trajectory model. Aangezien de afhankelijke variabele 'count'-gegevens bevat en tevens sporadische gebeurtenissen, is een zero-inflated Poisson-model gebruikt. Het Bayesian Information Criterion (BIC) is gebruikt om het optimale aantal subgroepen te bepalen (Nagin, 2005).

3 Niet-lineaire canonische correlatieanalyse.



en zelfbeeld. Het aantal missende waarden varieert van enkele gevallen tot 30 procent bij de variabele zelfbeeld.

## Resultaten

### *Kenmerken*

Het overgrote deel van de 498 jeugdige zedendelinquenten is autochtoon (72 procent). Voor 26 procent van de groep bestaat de criminele carrière uit alleen het uitgangsdelict. De overige 74 procent pleegt (ten minste) één delict naast het uitgangsdelict: 12 procent recidiveert naar een zedendelict, de geweldsrecidive (niet-zeden) was 32 procent. Het intelligentieniveau is gemiddeld laag, 15 procent heeft een IQ onder de 85, en valt daarmee onder de definitie zwakbegaafd (IQ=75-85) of licht verstandelijk gehandicapt (LVG, IQ<70). Bijna driekwart is bovengemiddeld of hoog neurotisch (74 procent). Iets meer dan de helft is laag tot gemiddeld impulsief (57 procent), en gemiddeld zijn de jeugdige zedendelinquenten laag extravert en laag spanningsbehoefstig. Ruim 80 procent had een zeer gebrekkige tot lacunaire gewetensontwikkeling. Het zelfbeeld is bij bijna 80 procent negatief. Bij de helft is enige vorm van psychopathologie vastgesteld, voornamelijk een gedragsstoornis. Ongeveer 41 procent is verwaarloosd: psychisch, fysiek of beide. Bijna een kwart is mishandeld en ongeveer een derde seksueel misbruikt. Vier op de vijf hebben slecht tot matig contact met leeftijdgenoten.

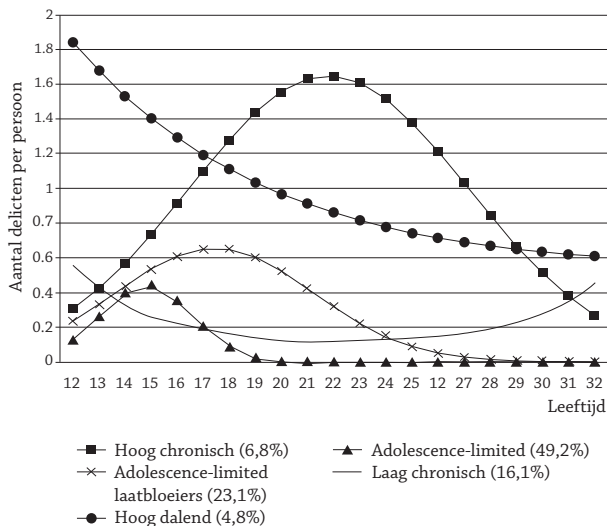
### *Trajectenanalyse*

Vervolgens hebben wij een trajectenanalyse uitgevoerd. Zoals wij hiervoor bespraken, vormen jeugdige zedendelinquenten een heterogene groep. Vooral de kind-misbruikers lijken een aparte groep, waar mogelijk speciale risicofactoren een rol spelen. Daarnaast zijn jeugdige zedendelinquenten relatief vaak – vooral de kind-misbruikers – autochtoon, hetgeen, zoals blijkt uit de literatuur over algemene jeugd-delinquentie, ook verband houdt met recidive. Wij hebben daarmee rekening gehouden door type dader en etniciteit als zogeheten ‘risk factors’ mee te nemen in de analyse. Toevoeging verbeterde de fit. Een kwadratisch vijf-groepen-model gaf de beste fit.<sup>4</sup>

In figuur 1 worden de gevonden trajecten weergegeven. Wij hebben de vijf groepen de volgende labels meegegeven: laag chronisch (LC) (16,1 procent), hoog chronisch (HC) (6,8 procent), adolescence-limited (AL) (49,2 procent), adolescence-limited laatbloeiers (ALL) (23,1 procent) en hoog dalend (HD) (4,8 procent).

Vergelijking van deze trajecten met de taxonomie van Moffitt levert als eerste conclusie op dat het life-course-persistent traject niet teruggevonden wordt. Vier van de vijf trajecten vertonen een daling na een piek, die voor elke groep op een andere leeftijd ligt. Slechts een van de groepen pleegt alleen delicten in de adolescentie (het AL-traject). Omdat de eindleeftijd van de jeugdige zedendelinquenten

4 De toewijzingskansen waren aanvaardbaar op gemiddeld 0.79. Paarsgewijze Wald-tests lieten zien (Jones & Nagin, 2007) dat de trajecten significant van elkaar verschillen en dus niet parallel zijn.

**Figuur 1: Verloop van de trajecten**

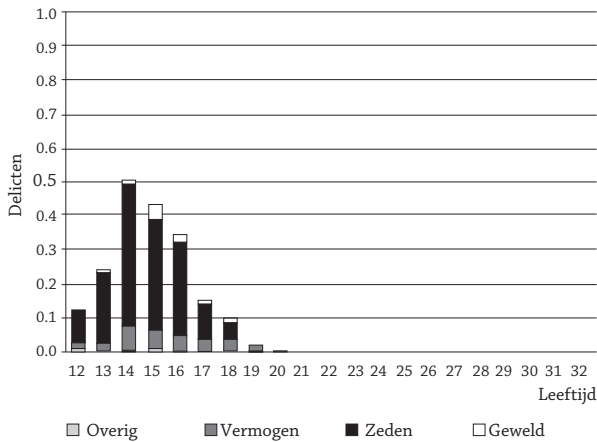
nogal kon verschillen, hebben wij getoetst of dit een artefact van de data was in de zin dat de groepen gemiddeld in leeftijd verschilden: dat blijkt niet het geval. De laag chronische groep lijkt op het derde traject dat in latere instantie aan de theorie van Moffitt werd toegevoegd. Onze conclusie is daarmee dat de taxonomie van Moffitt binnen deze groep jeugdige zedendelinquenten slechts deels teruggevonden wordt.

Als we de aard van de delicten die in de diverse trajecten worden gepleegd inspecteren, blijkt dat de overeenstemming met de taxonomie van Moffitt nog beperkter is. Volgens deze taxonomie zou het zo zijn dat de AL-groep uitsluitend lichte niet-gewelddadige delicten pleegt. Zoals figuur 2 laat zien, pleegt de AL-groep echter voornamelijk zedendelicten in de adolescentie, waarmee men hen zou kunnen typeren als kortstondige specialisten in zedendelicten. Het laag chronische traject (LC-traject, figuur 3 boven) komt wel redelijk overeen met het derde traject van Moffitt (2006), hoewel de gevonden LC-groep afwijkt door de (lichte) stijging na de emerging adulthood (25 jaar). Opvallend is dat deze groep tot 'hoge' leeftijd (27 jaar) zedendelicten blijft plegen. Daarnaast neemt met de leeftijd het aantal geweldsdelicten toe. De derde groep die laagfrequent delicten pleegt, zijn daders in het adolescence-limited laatbloeiërs-traject (ALL, figuur 3 onder). Binnen dit traject worden voornamelijk zedendelicten gepleegd in de adolescentie, hierna wordt dit type delict minder vaak gepleegd.

Wat betreft delictfrequentie lijkt de hoog chronische groep (HC-traject) het meest op de life-course-persisters van Moffitt. Deze groep pleegt veruit het hoogste gemiddelde aantal delicten per persoon (22,6). In figuur 4 boven is de aard van de delicten gepleegd door de HC-groep weergegeven. Hieruit blijkt dat deze groep zeer diverse delicten pleegt. Zedendelicten concentreren zich voornamelijk rond



**Figuur 2:** Soort delicten in het AL-traject (y-as, maximaal één delict per persoon)



de adolescentie, hoewel zij ook daarna nog voorkomen. Daarnaast worden veel vermogens- en geweldsdelicten gepleegd. Het HC-traject zou daarmee getypeerd kunnen worden als generalistisch, overeenkomend met de life-course-persisters van Moffitt (1993).

Het hoog dalende traject (HD-traject) heeft (zie figuur 4, onder) een opmerkelijk verloop, dat in geen enkele theorie past. Op de leeftijden 12, 13 en 14 jaar worden de meeste delicten gepleegd, daarna volgt een dalende trend. Opvallend is dat naarmate de personen binnen dit traject ouder worden, zij relatief meer geweldsdelicten plegen. Hierbij moet worden opgemerkt dat de groep die de leeftijd van 30 jaar bereikt, klein is. Hierdoor fluctueert het verloop aan het einde van de grafiek.

#### *Kenmerken van de daders in de trajecten*

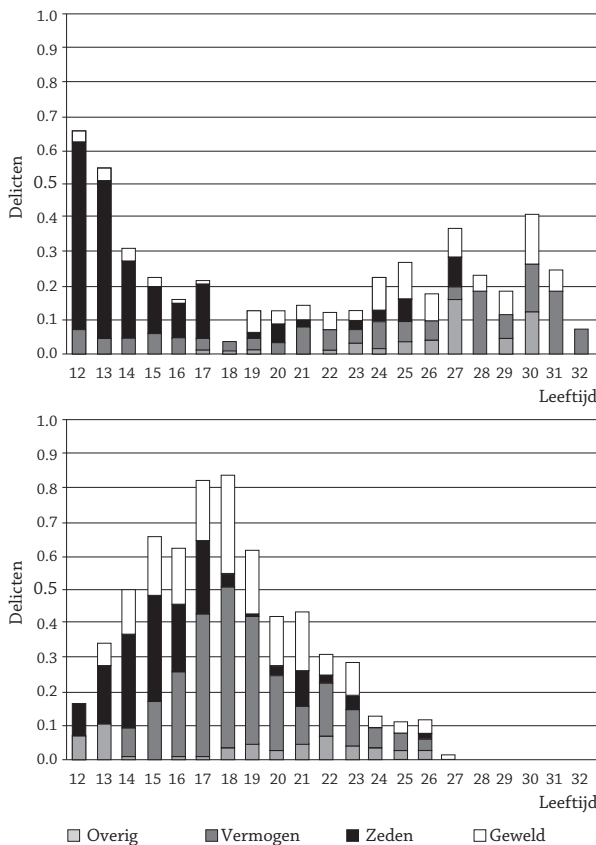
Om kenmerken van de respondenten te koppelen aan de trajecten is gebruikgemaakt van een exploratieve analyse met twee sets variabelen. De eerste set bevat de indeling in de vijf trajecten. De tweede set bevat de persoon(lijkheid)skennmerken, schoolvariabelen, gezinskenmerken en informatie over relaties met leeftijdgenoten (zie tabel 1 voor alle variabelen en hun meetniveaus).

In figuur 5 wordt de positionering van de categorieën van de variabelen weergegeven, de respondenten bevinden zich hieromheen. De posities van de respondenten (weergegeven in figuur 5) waren goed verdeeld over de oplossing. Gemiddeld bevond het AL-traject zich rechts in de oplossing, het ALL-traject links onder in de oplossing, het HD-traject links in de oplossing en het HC-traject midden boven in de oplossing.

De categorieën bleken beduidend centraler geplaatst dan de respondenten: dat betekent dat de trajectgroepen geen aparte clusters vormden met eigen, scherp

Chantal van den Berg, Catrien Bijleveld & Jan Hendriks

**Figuur 3:** Soort delicten in het LC- en ALL- traject (dezelfde y-as als figuur 2, maximaal één delict per persoon)

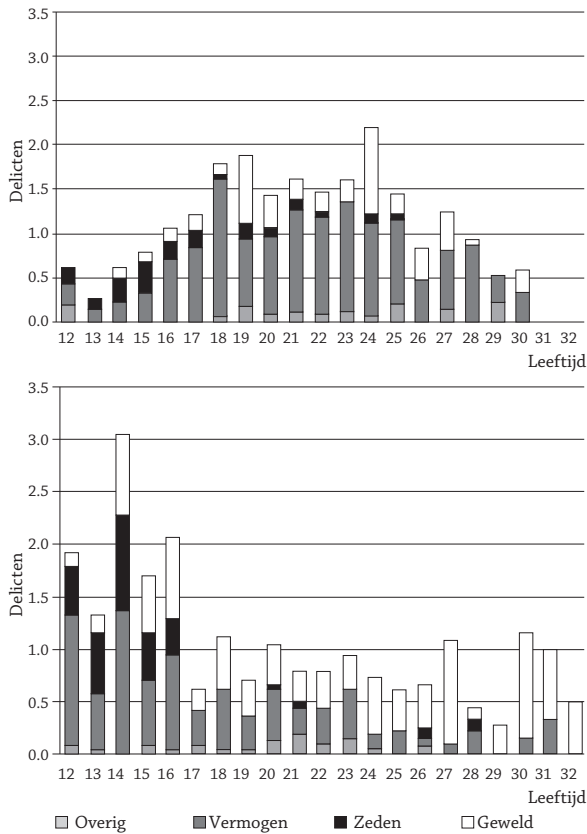


afgebakende profielen, maar dat er ook relatief veel overlap was. Onze interpretatie dient in dat licht gezien te worden.

Typerend voor respondenten in het AL-traject, die zich rechts in figuur 5 bevinden, is het zijn van kindmisbruiker, autochtoon, seksueel misbruik door bekenden of familie, slecht contact met leeftijdgenoten, gepest zijn op school, een pervasieve ontwikkelingsstoornis, de categorie 'psychopathologie overig' (vooral depressie of angststoornissen), geboortecomplicaties en een als voldoende beoordeelde gewetensontwikkeling. De AL- en ALL-groep delen ook kenmerken: personen in beide trajecten zijn vaak laag spanningsbehoefstig, hebben zindelijkheidsproblemen, delen psychopathologie bij de ouders en op jonge leeftijd is al sprake van alcoholmisbruik. Daarmee lijkt het profiel van de personen uit het AL-traject een mengeling van aanlegfactoren, sociaal isolement, (contact)stoornissen en seksueel misbruik, vooral door bekenden of familie.

Het ALL-traject wordt ten opzichte van het AL-traject meer gekenmerkt door negatieve omgevingsfactoren, zoals geweld tussen ouders, alcoholmisbruik in het

**Figuur 4:** Soort delicten in het HC- en HD-traject (y-as, maximaal 3,5 delicten per persoon)



gezin en werkloosheid van de ouders. Daarnaast lijken de personen in dit traject ook getypeerd door lage intelligentie en zijn zij laag neurotisch. Personen in het ALL-traject bevinden zich dichterbij het kenmerk leeftijdgenootmisbruiker. Kenmerkend voor deze groep is dat de daders afkomstig zijn uit antisociale, gewelddadige gezinnen. Zij gebruiken al jong drugs, hebben een lage intelligentie en zijn laag neurotisch.

Verder naar links in de oplossing en wederom in de buurt van het kenmerk leeftijdgenootmisbruiker bevindt zich het HD-traject. Typisch voor personen in dit traject is een nog risicovoller start in het leven – mogelijk gereflecteerd in het hoge aantal delicten op vroege leeftijd – met drugsgebruikende ouders en problemen op school gecombineerd met een allochtone achtergrond en een gebrekkige gewetensontwikkeling.

Het HC-traject dat zich midden boven in de oplossing bevindt, is lastiger te profileren. Seksueel misbruik door een onbekende is markant, evenals een hoge spanningsbehoefte. Een laag zelfbeeld wordt gedeeld met de AL-groep. Het LC-traject is in de buurt van het HC-traject gepositioneerd, maar meer naar het midden van

Chantal van den Berg, Catrien Bijleveld &amp; Jan Hendriks

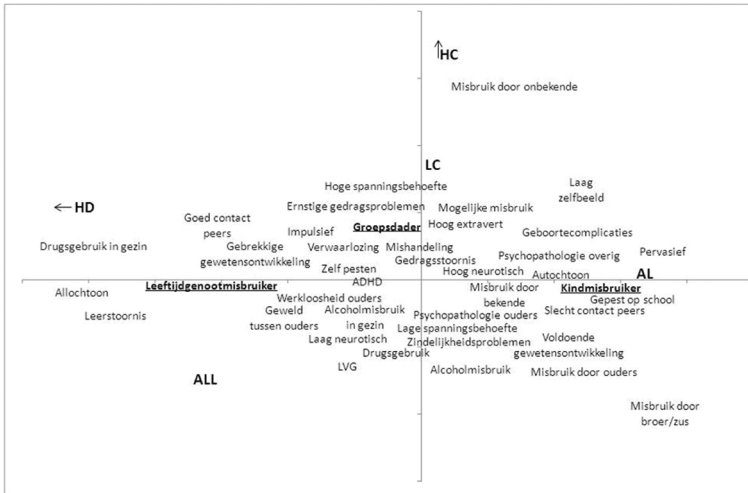
**Tabel 1: Gebruikte variabelen in de exploratieve analyse**

Set 1	Trajecten	multiple nominaal		
	<i>Laag chronisch</i>			
	<i>Hoog chronisch</i>			
	<i>Adolescence-limited</i>			
	<i>Adolescence-limited laatbloeiers</i>			
	<i>Hoog dalend</i>			
Set 2	Persoonlijkheidsvariabelen			
	Soort dader	multiple nominaal	Alcoholgebruik in het gezin	ordinaal
	<i>kindmisbruiker</i>		Psychopathologie ouders	ordinaal
	<i>leeftijdgenootmisbruiker</i>		Geweld tussen ouders	ordinaal
	<i>groepsdader</i>		Mishandeling	ordinaal
	Etniciteit	multiple nominaal	Seksueel misbruik	ordinaal
	Extraversie	ordinaal	Werkloosheid ouders	ordinaal
	Gewetensontwikkeling	ordinaal	Geboortecomplicaties	ordinaal
	Drugsgebruik dader	ordinaal	Zelfbeeld	ordinaal
	Drugsgebruik gezin	ordinaal	Intelligentie	ordinaal
	Verwaarlozing	ordinaal	Spanningsbehoefte	ordinaal
	Contact leeftijdgenoten	ordinaal	Pestgedrag door dader	ordinaal
	Neuroticisme	ordinaal	Alcoholgebruik dader	ordinaal
	Impulsiviteit	ordinaal		
	Psychopathologie	multiple nominaal		
	<i>leerstoornis</i>			
	<i>pervasief</i>			
	<i>ADHD</i>			
	<i>gedragsstoornis</i>			
	<i>zindelijkheidsprobleem</i>			
	<i>persoonlijkheidsstoornis</i>			
	<i>overig</i>			

de oplossing, waarmee deze groep gradueel verschilt van de HC-groep, maar wel een meer gemiddeld profiel heeft en daarmee nog lastiger te typeren is.

#### *Vergelijking met de theorie*

Twee van de vijf gevonden trajecten lijken op het eerste gezicht op de groepen beschreven door Moffitt (1993; 2006), namelijk het AL-traject en het LC-traject. Het AL-traject lijkt qua verloop op het adolescence-limited traject uit de theorie van Moffitt. De aard van de delicten door deze groep gepleegd, zoals we hiervoor al zagen, komt echter niet overeen (geen lichte, maar vrijwel uitsluitend zeden-delicten). De kenmerken voor deze groep: seksueel misbruik door bekenden of familie, slecht contact met leeftijdgenoten en gepest worden op school, psychi-

**Figuur 5: Positie van de categorieën van de variabelen in de OVERALS**

sche stoornissen en geboortecomplicaties, komen eveneens niet overeen met de theorie van Moffitt. De achtergrondkenmerken van de AL-daders lijken juist op die van de life-course-persisters. Er blijkt geen sprake te zijn van een tijdelijke problematiek in de adolescentie: al ver voor deze levensfase vertonen daders in het AL-traject gedragsproblemen en stoornissen.

De andere groep die wat betreft verloop lijkt te passen in de theorie van Moffitt (2006) is de LC-groep. Het bleek lastig om deze groep te typeren. Het soort delicten komt overeen met de theorie van Moffitt, namelijk voornamelijk zware delicten. De daders in dit traject plegen in de adolescentie voornamelijk zedendelicten, dit gaat naarmate zij ouder worden over in geweldsdelicten.

Het HC-traject lijkt wat betreft vorm het meest op de life-course-persisters van Moffitt (1993). De kenmerken van deze groep – die overigens ook lastig te typeren leek – lijken weer niet op de kenmerken die zij volgens de theorie van Moffitt zouden moeten hebben.

## Discussie

Het merendeel van de jeugdige zedendelinquenten behoort tot de categorie adolescence-limited daders: een kwart van de totale groep pleegt zelfs alleen het ene zedendelict waarmee zij in onze steekproef terecht kwamen. Tot deze adolescence-limited categorie behoren relatief veel daders die traditioneel als het meest risicovol en persistent worden ingeschat: de kindmisbruikers. Weliswaar plegen zij vaak meerdere zedendelicten in hun criminele carrière, maar deze carrière is van korte duur. Met het adolescence-limited zijn houdt de gelijkenis met de theorie van Moffitt echter op. Deze daders plegen juist geen lichte delicten en wij vinden bij deze groep relatief veel stoornissen: mogelijk neurologische beschadigingen als

gevolg van geboortecomplicaties, zindelijkheidsproblemen en stoornissen in het autistisch spectrum. Ook valt het sociaal isolement van deze groep op naast slachtofferschap van seksueel misbruik binnen het gezin of de familie. Zoals al eerder beschreven (Hendriks & Bijleveld, 2004), lijkt de zedendelinquentie in deze groep deels het gevolg van hun gebrek aan aansluiting met leeftijdgenoten, gebrekkige verwerking van signalen van anderen, ook ten aanzien van seksualiteit, en deviante seksuele scripts. Bij deze AL-daders zien we dus mogelijk niet de tijdelijke *maturity gap* van Moffitt, maar een 'socio-sexual gap', te weten een kloof tussen hun sociaal-emotionele ontwikkeling en de mogelijkheid bij leeftijdgenoten expressie te geven aan de vooral biologisch bepaalde seksuele behoeften. Een verklaring voor het feit dat zij stoppen met het plegen van zedendelicten kan zijn dat zij hun sociaal-emotionele ontwikkelingsachterstand inlopen.

Niet alleen kindmisbruikers, maar ook leeftijdgenootmisbruikers blijken vaak adolescence-limited daders. Ook hun delicten zijn ernstiger dan door de theorie van Moffitt voorspeld en hun omgeving wordt, ook weer in tegenstelling tot de theorie van Moffitt, gekenmerkt door antisociaal en gewelddadig gedrag. De groepsdader lijkt relatief vaak het laag chronische traject te volgen, maar de aard van de delicten komt niet met die theorie overeen, noch dat deze personen gebrekkig contact met leeftijdgenoten hebben: daarentegen vinden wij in deze groep juist extraversie en goed contact met leeftijdgenoten. Typerend zijn gedragsstoornissen, impulsief gedrag en verwaarlozing en mishandeling.

De criminele carrière van de jeugdige zedendelinquent lijkt daarmee wat betreft verloop deels te corresponderen met de algemene criminologische theorie. Bij de aard van de delicten en de achterliggende kenmerken van de verschillende ontwikkelingspaden houdt de gelijkenis echter op, of zijn de bevindingen soms zelfs tegengesteld. Dit betekent dat de algemene criminologische theorie slechts beperkt bruikbaar is ter verklaring van de criminele carrières van jeugdige zedendelinquenten.

Ons onderzoek liet zien dat slechts een (klein) deel van de jeugdige zedendaders persisteert in het plegen van (zedendelicten). Deze persistentie is vrijwel nooit exclusief in zedendelinquentie: meestal worden zedendelicten gepleegd als onderdeel van een meer veelzijdige carrière waarin ook gewelds- en vermogensdelicten een prominente plaats innemen. In die zin komen onze bevindingen overeen met die over volwassen daders van seksueel geweld tegen vrouwen (zie Cale e.a., 2009). Ook liet ons onderzoek zien dat deze meer persisterende groepen juist niet gekenmerkt zijn door belastende vroege aanlegfactoren.

Ons onderzoek heeft sterke en zwakke kanten. De belangrijkste beperking van het onderzoek lijkt gelegen in de afhankelijke variabele, die officiële registraties reflecteert. Bekend is dat maar een deel van de criminaliteit bij de politie aangegeven wordt, en daarvan ook weer slechts een deel tot vervolging en veroordeling leidt. Van zedendelicten wordt vermoed dat dit *dark number* nog beduidend groter is. Dat betekent dat onze bevindingen ook met de nodige voorzichtigheid beschouwd moeten worden.

Tevens hebben wij een groep jeugdige zedendelinquenten onderzocht die een persoonlijkheidsonderzoek heeft ondergaan of intramuraal is behandeld. Dat heeft als groot voordeel dat rijke en gevalideerde informatie beschikbaar is over hun achtergronden. Maar het betreft daarmee wel nadrukkelijk alleen daders die met justitie in aanraking zijn gekomen (civiel of strafrechtelijk), voor naar verwachting gemiddeld ernstiger zedenfeiten of met gemiddeld zwaarder ingeschatte problematiek. Men kan zich afvragen of deze steekproef representatief is voor alle jeugdige zedendaders of alleen voor het meer problematische segment daarbinnen. Mogelijk hadden we, als we een minder 'zware' groep hadden onderzocht, andere trajecten gevonden of grotere groepen adolescence-limited daders. Hoewel soms kritiek wordt geuit op trajectanalyse (zie bijvoorbeeld Skardhamar, 2010), verwachten wij dat onze resultaten redelijk robuust zijn omdat de steekproef in dit onderzoek relatief groot is en de oplossing met ook andere specificaties in grote lijnen teruggevonden werd.

Sterke kanten van dit onderzoek zijn allereerst het feit dat een – ook in internationaal opzicht – grote groep jeugdige zedendelinquenten onderzocht kon worden. Ook bevinden zich in de steekproef de belangrijkste subgroepen jeugdige zedendelinquenten: de subtypen kindmisbruiker, leeftijdgenootmisbruiker en groepsdader, ambulante en residentiële behandelde, en onbehandelde daders. Hoewel niet als een representatieve steekproef getrokken, bevat de groep een groot deel (en de belangrijkste strata daarbinnen) van de in de periode 1990-2002 voor screening en/of behandeling verwezen jeugdige zedendaders in Nederland (Hendriks, 2006). De gegevens beslaan een breed scala aan risico- en protectieve factoren, verzameld met gevalideerde instrumenten door getrainde professionals. Daarnaast konden de respondenten over een relatief lange periode gevolgd worden, gemiddeld tot ruim in de volwassenheid. Alle respondenten zijn teruggevonden in de databronnen, en daarmee is er geen 'loss to follow-up'. Voor zover ons bekend is dit het eerste onderzoek dat op zo lange termijn de ontwikkeling van de criminele carrières van jeugdige zedendelinquenten in beeld brengt en koppelt aan vroeg gemeten kenmerken van de daders.

Voor vervolgonderzoek lijkt het allereerst van belang dynamische factoren toe te voegen aan de voorspelling van de criminele carrière van deze daders. De achtergrondkenmerken die wij mee-analyseerden, waren op gemiddeld 14-jarige leeftijd gemeten en met het vorderen van de leeftijd zal het belang van deze vaak statische factoren afnemen ten opzichte van meer proximale factoren als het hebben van een partner, werk, uit huis gaan, het gebruik van alcohol en drugs, of het hebben van een deviante vriendengroep. Om het verloop van de criminele carrière beter te kunnen duiden dienen in vervolgonderzoek dynamische factoren geanalyseerd te worden.

## Literatuur

Arnett, J.J. (2000). Emerging adulthood. A theory of development from the late teens through the twenties. *American Psychologist*, 55, 469-480.



- Bijleveld, C.C.J.H. & Soudijn, M. (2008). Verdachten van een groepszedendelict. *Tijdschrift voor Seksuologie*, 32, 80-89.
- Blokland, A.A.J., Nagin, D.S. & Nieuwbeerta, P. (2005). Life span offending trajectories of a Dutch conviction cohort. *Criminology*, 43, 919-954.
- Burg, E. van der, Leeuw, J. de & Dijksterhuis, G. (1994). OVERALS. Nonlinear canonical correlation with  $k$  sets of variables. *Computational Statistics & Data Analysis*, 18, 141-163.
- Bushway, D.B., Thornberry, T.P. & Krohn, D.K. (2003). Desistance as a developmental process. A comparison of static and dynamic approaches. *Journal of Quantitative Criminology*, 19, 129-153.
- Caldwell, M.F. (2002). What do we know about juvenile sexual reoffense risk? *Child Maltreatment*, 7, 291-302.
- Cale, J., Lussier, P. & Proulx, J. (2009). Heterogeneity in antisocial trajectories in youth of adult sexual aggressors of women. An examination of initiation, persistence, escalation, and aggravation. *Sexual Abuse*, 21, 223-248.
- Chung, I., Hill, K.G., Hawkins, J.D., Gilchrist, L.D. & Nagin, D.S. (2002). Childhood predictors of offense trajectories. *Journal of Research in Crime and Delinquency*, 39, 60-90.
- D'Unger, A.V., Land, K.C., McCall, P.L. & Nagin, D.S. (1998). How many latent classes of delinquent/criminal careers? Results from mixed Poisson Regression Analyses. *The American Journal of Sociology*, 103, 1593-1630.
- Farrington, D.P. (1986). Age and crime. In: M. Tonry & N. Morris (eds.). *Crime and justice. An annual review of research*. Chicago: University of Chicago Press, 7, 189-250.
- Finkelhor, D. (1984). *Child sexual abuse. New theory and research*. New York: Free Press.
- Geest, V. van der, Blokland, A.A.J. & Bijleveld, C.C.J.H. (2009). Delinquent development in a sample of high-risk youth. Shape, content, and predictors of delinquent trajectories from age 12 to 32. *Journal of Research in Crime and Delinquency*, 46, 111-143.
- Gifi, A. (1990). *Nonlinear multivariate analysis*. Chichester: Wiley.
- Gudjonsson, G.H. & Sigurdsson, J.F. (2000). Differences and similarities between violent offenders and sex offenders. *Child Abuse & Neglect*, 24, 363-372.
- Hall, G.C.N. & Hirschman, R. (1992). Sexual aggression against children. A conceptual perspective of etiology. *Criminal Justice and Behavior*, 19, 8-23.
- Hendriks, J. (2006). *Jeugdige zedendelinquenten: een studie naar subtypen en recidive* (diss). Utrecht: Forum Educatief.
- Hendriks, J. & Bijleveld, C.C.J.H. (2004). Juvenile sex offenders. Differences between peer abusers and child molesters. *Criminal Behaviour & Mental Health*, 14, 238-250.
- Hendriks, J. & Bijleveld, C.C.J.H. (2008). Recidivism among juvenile sex offenders after residential treatment. *Journal of Sexual Aggression*, 14(1), 19-32.
- Jones, B.L. & Nagin, D.S. (2007). Advances in group-based trajectory modeling and a SAS procedure for estimating them. *Sociological Research and Methods*, 29, 374-393.
- Knight, R.A. & Knight-Sims, J.E. (2003). The developmental antecedents of sexual coercion against women. Testing alternative hypotheses with structural equation modeling. *Annals of New York Academy of Sciences*, 98, 72-85.
- Lalumière, M.L., Harris, G.T., Quinsey, V.L. & Rice, M.E. (2005). *The causes of rape. Understanding individual differences in male propensity for sexual aggression*. American Psychological Association.
- Lussier, P. (2005). The criminal activity of sexual offenders in adulthood. Revisiting the specialization debate. *Sexual Abuse: A Journal of Research and Treatment*, 17, 269-292.
- Marshall, W.L. & Barbaree, H.E. (1990). An integrated theory of the etiology of sexual offending. In: W.L. Marshall, D.R. Laws & H. Barbaree (eds.). *Handbook of Sexual Assault*. New York: Plenum Press, 257-275.

- Miner, M.H. (2002). Factors associated with recidivism in juveniles. An analysis of serious juvenile sex offenders. *Journal of Research in Crime and Delinquency*, 39, 421-436.
- Moffitt, T.E. (1993). Adolescent-limited and life-course-persistent antisocial behavior. A developmental taxonomy. *Psychological Review*, 100, 674-701.
- Moffitt, T. E. (2006). Life-course-persistent versus adolescence-limited antisocial behavior. In: D. Cicchetti & D. Cohen (eds.). *Developmental psychopathology*. New York: John Wiley, 570-598.
- Moffitt, T.E. & Caspi, A. (2001). Childhood predictors differentiate life-course-persistent and adolescence-limited antisocial pathways among males and females. *Development and Psychopathology*, 13, 355-375.
- Moffitt, T.E., Caspi, A., Harrington, H. & Milne, B. (2002). Males on the life-course persistent and adolescence-limited antisocial pathways. Follow-up at age 26 years. *Development & Psychopathology*, 14, 179-206.
- Nagin, D.S. (2005). *Group-based modeling of development*. Cambridge: Harvard University Press.
- Nagin, D.S. & Land, K.C. (1993). Age, criminal careers, and population heterogeneity. Specification and estimation of a nonparametric, mixed poisson model. *Criminology*, 31, 327-362.
- Nagin, D.S., Farrington, D.P. & Moffitt, T.E. (1995). Different types of offenders. *Criminology*, 33, 111-139.
- Sampson, R.J. & Laub, J.H. (2003). Life-course-desisters? Trajectories of crime among delinquent boys followed to age 70. *Criminology*, 41, 555-592.
- Seto, M.C. & Barbaree, H.E. (1997). Sexual aggression as antisocial behavior. A developmental model. In: D.M. Stoff, J. Breiling & J.D. Maser (eds.). *Handbook of Antisocial Behavior*. New York: Wiley, 524-533.
- Seto, M.C. & Lalumière, M.L. (2010). What is so special about male adolescent sexual offending? A review and test of explanations through meta-analysis. *Psychological Bulletin*, 136, 526-575.
- Skardhamar, T. (2010). Distinguishing facts and artifacts in group-based modeling. *Criminology*, 48, 295-320.
- Ward, T. & Sorbello, L. (2003). Explaining child sexual abuse. Integration and elaboration. In: T. Ward, D.R. Laws & S.M. Hudson (eds.). *Sexual deviance. Issues and controversies*. Thousand Oaks, CA: Sage Publications, 3-20.
- Wijk, A. van & Blokland, A. (2008). Zedendelinquentie en etniciteit. Een exploratief onderzoek op basis van politiegegevens. *Mens en Maatschappij*, 83, 109-127.
- Wijk, A. van, Blokland, A., Duits, N. & Vermeiren, R. (2006). Psychische stoornissen bij jeugdige (zedend)delinquenten. *Tijdschrift voor Seksuologie*, 30, 65-74.
- Wijk, A. van, Horn, J. van, Bullens, R., Bijleveld, C. & Doreleijers, T. (2005). Juvenile sex offenders: A group on its own? *International Journal of Offender Therapy and Comparative Criminology*, 49, 25-36.
- Zimring, F.E., Piquero, A.R. & Jennings, W.G. (2007). Sexual delinquency in Racine. Does early sex offending predict later sex offending in youth and young adulthood? *Criminology and Public Policy*, 6, 507-543.
- Zimring, F.E., Jennings, W.G., Piquero, A.R. & Hays, S. (2009). Investigating the continuity of sex offending. Evidence from the second Philadelphia birth cohort. *Justice Quarterly*, 26, 58-76.