

Den hellige gral

- Når forskningen ved CBS møder citationsdatabaserne

af

Lars Frode Frederiksen



Copenhagen Business School Library | Working Papers 2005-3



Copenhagen Business School
HANDELSHØJSKOLEN I KØBENHAVN

Den hellige gral

Når forskningen ved CBS møder citationsdatabaserne

Forord

Internationalisering og publicering er centrale temaer på dagsordenen på CBS i disse år.

I denne rapport sættes fokus på nogle aspekter af bibliometriske studier af forskningen ved CBS. Dvs. hvordan man gennem studier af publikationer og citationer til publikationer kan danne sig et billede af forskningen ved CBS og specielt den internationale synlighed af denne forskning.

Rapporten kan give svar på

- Hvordan publikationsmønstret ved udvalgte enheder på CBS er repræsenteret i de mest benyttede citationsdatabaser.
- Hvilke forudsætninger, der skal være til stede for at udføre bibliometriske studier

Rapporten kan ikke give svar på

- Kvaliteten af publiceringen
- Hvilke tidsskrifter der er A-journals

Rapporten kan danne udgangspunkt for videre diskussioner

- Om A-journals
- Prioritering af forskellige output-mål
- Udvikling af forskningsregistrering ved CBS

Rapporten er udarbejdet for Handelshøjskolen Bibliotek af Lars Frode Frederiksen, LPF med hjælp af Mikael K. Elbæk, Handelshøjskolens Bibliotek. Lektor Finn Hansson, LPF og Handelshøjskolens Bibliotek har koordineret undersøgelsen.

August 2005

Lars Frode Frederiksen

1. Baggrund

Internationalisering har i de seneste ti år været et af de væsentlige strategiske satsningsområder på CBS. Internationaliseringen foregår gennem blandt andet udveksling af studerende og ansatte, undervisning på engelsk og gennem en øget publicering til det internationale videnskabelige samfund. Det er derfor relevant og vigtigt at undersøge hvordan det er gået med CBS' internationaliseringsstrategi.

Denne undersøgelse gælder CBS' *publicering*. Der kommer i stadig højere grad fokus på international publicering. Forskere på CBS skal synliggøre deres forskning til et internationalt publikum. Der skal derfor i højere grad publiceres på engelsk og i højere grad i tidsskrifter. Antagelsen er at der bag en tidsskriftspublicering ligger en mere homogen og en 'skrappe' review-proces i forhold til at udgive monografier og antologier.

Udover at der bliver lagt vægt på publicering, bliver der i stadig højere grad lagt vægt på i hvilket omfang publikationerne bliver brugt af andre. Med 'andre' bliver der oftest både hentydet til praktikere og forskere. Og stadig oftere til forskere. Nogle databaser registrerer - udover selve publikationerne - også den komplette referenceliste, så man kan se hvilke publikationer, der danner grundlag for andre publikationer. Disse referencer - citationer - bliver ofte

For nyligt blev der uddelt 'Citation Laureates of Denmark' i forbindelse med Thomson ISI's besøg i Danmark. Dette arrangement var et fremstød for databaseproducenten, men lejligheden blev benyttet til at uddele priser til de mest citerede forskere. Arrangementen blev omtalt i dagspressen og er et eksempel på den øgede mediefokusering på sammenligninger af international publicering og antal citationer.

To aspekter af synlighed: publikationer og citationer. I denne rapport belyses forskellige vinkler af den internationale synlighed. Det er væsentligt at interesserede i forskningen og publiceringen ved CBS ser hvilke muligheder og begrænsninger, der findes ved at anvende de kendte citationsdatabaser.

Men hvordan er sammenhængen mellem forskningen ved CBS og de benyttede citationsdatabaser? Det er emnet for rapporten. Følgende spørgsmål vil blive forfulgt i rapporten:

- Hvordan er CBS repræsenteret i Thomson ISI citationsdatabaser?
- Hvordan er udviklingen i CBS' internationale publicering.
- Er der en sammenhæng mellem de publikationer, der bliver registreret i citationsdatabaserne og de publikationer, der modtager citationer?
- Hvornår bliver videnskabelige artikler forældede?

Det vil sige at fokus lægges netop på mødet mellem publiceringen fra CBS og de mest benyttede internationale databaser. Der findes principielt to forskellige tilgange til at studere repræsentationen af CBS publikationer i disse databaser. Denne rapport gennemgår begge disse tilgange. Den ene tager udgangspunkt i Thomson ISI's citationsdatabaser og fra det udgangspunkt ser hvordan man kan studere forskningen og publiceringen ved CBS. Dvs. denne tilgang illustrerer vejen fra citationsdatabaserne til CBS. Udgangspunktet for den første tilgang er de publikationer, der bliver indekseret i Thomson ISI baserne.

Den anden tilgang er at tage udgangspunkt i mindre enheder på CBS. Gennem den faktiske publicering studeres det hvordan denne publicering bliver registreret som hhv. publikationer og citationer i databaserne. Konkret fokuseres på et traditionelt CBS institut (Institut for Finansiering) og et center (International Center for Business and Politics). Denne tilgang illustrerer vejen fra CBS til citationsdatabaserne.

De databaser, som der oftest henvises til, er Thomson ISI¹ citationsdatabaser. De dækker stort set alle discipliner og er opdelt i tre forskellige baser: Science Citation Index (SCI), Social Sciences Citation Index (SSCI) og Art & Humanities Citation Index (A&HCI). De har stort set siden oprettelsen af SCI i 1963 været enerådende med hensyn til systematisk at registrere citationer. Betydningen og benyttelsen af disse databaser illustreres af, at de ligger til grund for opgørelser og analyser foretaget af f.eks. OECD og EU.

Databaserne udbydes i forskellige versioner med en vis grad af variation imellem sig. I denne undersøgelse er benyttet Web of Science versionen, som der er adgang til på bibliotekets databaseoversigt². Tilsammen dækker databaserne ca. 8.500 tidsskrifter fra alle tænkelige fagområder. Der er et vist overlap af tidsskrifter mellem de enkelte baser, men langt det meste fra CBS er at finde i SSCI. Den dækker dog kun omkring 80% af den samlede mængde af artikler. Jeg har derfor i det følgende benyttet mig af alle tre baser. Det er ligeledes disse databaser, der danner grundlaget for nogle af de mest benyttede tidsskriftsrankings. Det er Journal Impact Factor, der offentliggøres i Journal Citation Reports (JCR)³. Jeg vil senere uddybe udregningen af Journal Impact Factor.

Der har lige siden databasernes oprettelse, og ikke mindst med deres benyttelse til evaluerende formål, været en diskussion af deres dækning af de relevante publikationer; dvs. hvor stor del af de ofte benyttede tidsskrifter (eller andre publiceringsformer), der bliver registrerede i

¹ ISI står for Institute for Scientific Information – firmaet, der oprindeligt grundlagde databaserne.

² CBS har abonnement via biblioteket [<http://isi15.isiknowledge.com/portal.cgi/wos>]. Der kan være en vis variation i f.eks. de enkelte emnekategorier og søgefaciliteter. Andre online versioner af baserne er umiddelbart mere omkostningstunge end Web of Science. Til gengæld muliggør de nogle analyser, man manuelt skal udføre i Web of Science.

³ CBS har abonnement via biblioteket [<http://isi15.isiknowledge.com/portal.cgi/jcr>]. Basen er netop ultimo juni blevet opdateret til 2004 udgaven.

databaserne. Dette gælder primært for de samfundsvidenskabelige og humanistiske fagområder. Dækningsgraden er til en vis grad et spørgsmål om traditioner indenfor disciplinerne og om dominerende nationer. Det er ikke denne rapport's hensigt at deltage i denne diskussion. Den er ikke dømmende. Den fokuserer på hvordan man kan *undersøge* publiceringen ved CBS. Det er derfor primært et metodestudie og et bidrag til diskussionen af hvordan man umiddelbart kan bruge tilgængelige databaser til studier af forskningen og publiceringen ved CBS. Der vil derfor i rapporten blive præsenteret en række 'resultater' som eksempler på netop hvilke resultater der *kan* fremkomme ved bibliometriske studier af publikationer fra CBS.

2. CBS i citationsdatabaserne – billedet set fra Thomson ISI

I første omgang fokuseres på de mest benyttede databaser – SCI, SSCI og A&HCI – og hvilke billeder det giver af forskningen ved CBS.

Den samlede bestand af artikler fra CBS er 600 fra 1967 frem til 2005⁴. Om dette tal er stort eller lille er vanskeligt at afgøre. Til sammenligning findes der knap 400 artikler fra Økonomisk Institut ved Københavns Universitet⁵.

En størrelse af et output skal sættes i forhold til de ressourcer, der bruges på at fremskaffe dette output. Man relaterer et output med et input; dvs. publikationer i forhold til ressourcer eller personer. Konkrete problemstillinger, der vedrører input vender jeg tilbage til senere.

Der findes forskellige forklaringer på hvorfor tallet fra CBS ikke er større. Bl.a. at der er en vigtig dansk målgruppe for publicering; mange af fagområderne ved CBS publicerer – også – i bøger; der er tradition for at skrive i antologier – også på engelsk; der publiceres i mange gode tidsskrifter – også engelsksprogede – der blot ikke er med i baserne, disse er nemlig – særligt for samfundsvidenskaberne – i høj grad amerikansk orienterede. De generelt høje afvisningsrater bliver anset for et kvalitetskriterium, og mange af de 'førende' tidsskrifter har en dominans af forfattere fra USA. Eksempelvis havde 76% af artiklerne i Administrative Science Quarterly i 2003 og 2004 forfattere fra USA (tallene for Academy of Management Review er 73%, Academy of Management Journal 76%, Strategic Management Journal 79% og Journal of Finance 84%). Disse størrelser sætter de aktuelle artikler fra CBS-forskere i Strategic Management Journal i perspektiv.

⁴ Søgningen blev foretaget 6. maj 2005.

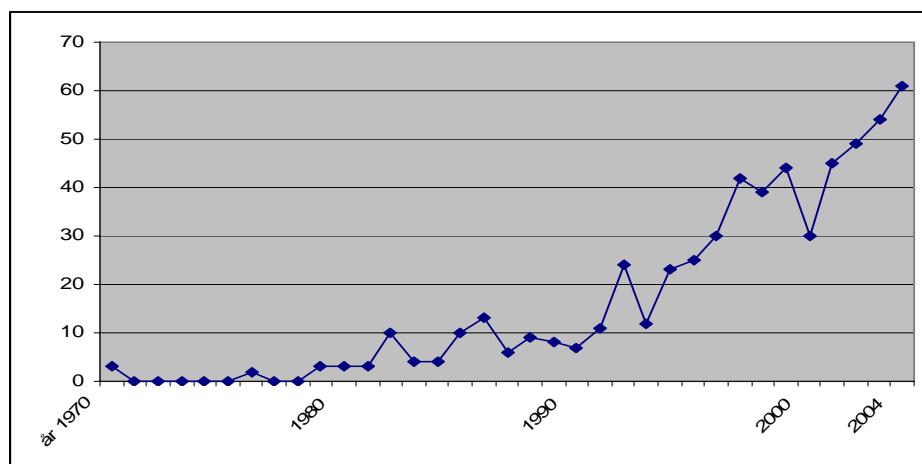
Man skal i øvrigt være opmærksom på at der findes to 'officielle' søgetermer for CBS. Den oprindelige er 'Copenhagen Sch Econ & Business Adm', men de senere år er også 'Copenhagen Business Sch' vundet frem. Også blandt nye artikler benyttes begge navneformer. 'Copenhagen Sch Econ & Business Adm' er betegnelsen i knap 70% af samtlige poster. Hvis der er artikler, der ikke indeholder en af disse varianter af CBS, men måske kun en institutbetegnelse vil de *ikke* optræde i denne undersøgelse.

⁵ Søgt på 'univ copenhagen' og kombinationerne af inst/dept og okon/econ.

Overfor disse forklaringer findes synspunktet om at CBS ikke har tænkt strategisk i publicering, samt at CBS forskere ikke har modet, tålmodigheden og/eller træningen i at publicere i de tidsskrifter, der bliver indekseret i citationsdatabaserne og af nogle bliver regnet for de fineste tidsskrifter.

Uanset årsagerne betyder tidsskriftsdækningen, at selv meget af den engelsksprogede tidsskriftslitteratur ikke når de benyttede databaser, og at man ikke automatisk kan sætte lighedstegn mellem international (tidsskrifts-)publicering og repræsentation i Thomson ISI databaserne.

Men det interessante i udviklingen er, at tallet *har tendens til at blive relativt større*. Det ses af nedenstående figur der fokuserer på output: De artikler med mindst én forfatter fra CBS, der optræder i et af de tre citationsindeks. De første artikler er publiceret omkring 1970. Der er ganske få artikler gennem 1970'erne, og i 80'erne er stigningen beskednen. I 90'erne bliver stigningen markant, en stigning der fortsætter i dette årtusinde. Meget af stigningen kan forklares med den generelle vækst som CBS har haft. En anden faktor er udvidelse af tidsskriftsdækningen i databaserne, så en større andel af de tidsskrifter som CBS forskerne har publiceret faktisk er repræsenteret i citationsdatabaserne⁶. Men en tredje og givetvis ganske betydende faktor er den øgede fokusering på den internationale publicering i tidsskrifter. Det betyder at der med stor sandsynlighed i de kommende år – med mindre udviklingen vender – vil være en større mængde af artikler, der kan gøres til genstand for analyser mv.



Figur 1. Antal artikler fra CBS optaget i SCI, SSCI eller A&HCI

⁶ Med publikationer fra CBS regnes alle publikationer, der har mindst én forfatter fra CBS. Dvs. at en af varianterne af CBS optræder i adressefeltet.

2.1 Hvilke tidsskrifter?

For tiden debatteres på CBS hvilke tidsskrifter, der er de fineste – A-journals. Denne rapport vil ikke gå ind i den diskussion, men kan den faktiske publicering bidrage til et billede: CBS artikler i tidsskrifter der er med i SCI, SSCI eller A&HCI. I alt har der været publiceret i 107 forskellige tidsskrifter, men nedenstående oversigt over tidsskrifter med mindst fem artikler dækker godt 35% af samtlige artikler.

Tidsskrift	Antal		
ORGANIZATION STUDIES	16	AMERICAN JOURNAL OF COMPARATIVE LAW	7
ACTA SOCIOLOGICA	15	AMERICAN BEHAVIORAL SCIENTIST	7
EUROPEAN JOURNAL OF OPERATIONAL RESEARCH	14	ACCOUNTING ORGANIZATIONS AND SOCIETY	7
AMERICAN STUDIES IN SCANDINAVIA	12	INTERNATIONAL JOURNAL OF LAW AND PSYCHIATRY	6
MANAGEMENT LEARNING	11	INDUSTRIAL MARKETING MANAGEMENT	6
JOURNAL OF INTERNATIONAL BUSINESS STUDIES	11	CONTEMPORARY SOCIOLOGY-A JOURNAL OF REVIEWS	5
ECONOMIC AND INDUSTRIAL DEMOCRACY	9	SCANDINAVIAN JOURNAL OF ECONOMICS	5
JOURNAL OF PUBLIC ECONOMICS	8	JOURNAL OF BUSINESS RESEARCH	5
RESEARCH POLICY	8	CANADIAN JOURNAL OF LINGUISTICS-REVUE CANADIENNE DE LINGUISTIQUE	5
ORGANIZATION	7	CANADIAN JOURNAL OF ECONOMICS-REVUE CANADIENNE D ECONOMIQUE	5
ECONOMICS LETTERS	7	CAMBRIDGE JOURNAL OF ECONOMICS	5
INTERNATIONAL JOURNAL OF TECHNOLOGY MANAGEMENT	7	JOURNAL OF BUSINESS ETHICS	5
JOURNAL OF MANAGEMENT STUDIES	7	MANAGEMENT SCIENCE	5
JOURNAL OF PRAGMATICS	7	TOTAL QUALITY MANAGEMENT	5

Tabel 1. De mest benyttede tidsskrifter i publikationer fra CBS

Denne tabel skal ses i den sammenhæng at ISI baserne ikke dækker alle tidsskrifter. Tabellen giver derfor et billede af hvilke tidsskrifter, der har givet CBS størst synlighed i baserne. For en fuldstændig oversigt henvises til selve baserne, JRC eller til Thomson ISS's hjemmeside⁷

Biblioteket har for nylig undersøgt hvilke tidsskrifter, som forskerne ved CBS selv citerer⁸. Ovenstående tabel 1 er baseret på publikationer fra en lang årrække, mens bibliotekets undersøgelse er baseret på referencer fra publikationer fra 2003. Undersøgelsen baserer sig på 301 artikler med referencer til 911 forskellige tidsskrifter. I alt er der medtalt 3492 citationer. Der kan dog spores en markant forskel på de tidsskrifter som CBS forskere publicerer i og de tidsskrifter som de citerer. Fra ovenstående tabel genfindes 'Journal of International Business Studies', 'Research Policy', Journal of Management Studies, Organization Studies og 'Management Science'.

⁷ [<http://www.isinet.com/journals/>]

⁸ Steffensen, Thomas Christian (2005): Undersøgelse af citerede tidsskrifter fra CBS forskning 2003 11 s. + bilag [upubl., dateret 13.4.2005]

2.2 Forskellige typer af dokumenter

I citationsdatabaserne bliver tidsskrifterne indekseret fuldstændigt, dvs. 'cover to cover'. Det betyder at der er mange forskellige typer af dokumenter med. Der er både traditionelle artikler, men også boganmeldelser, redaktionelle kommentarer mv. Specielt i SSCI er der mange boganmeldelser, nogle af tidsskrifterne er faktisk helliget boganmeldelser. Det er et billede af bøgernes centrale placering indenfor samfundsvidenskaberne. Der findes ikke i samme omfang boganmeldelser indenfor naturvidenskaberne.

Felt1	Felt	Antal	Dubletter	
Article		442	Note	10
Book Review		102	Meeting Abstract	7
Editorial Material		22	Letter	1
Review		15	Biographical-Item	1

Tabel 2. Fordelingen af publikationer fra CBS i citationsdatabaserne på forskellige på forskellige publikationstyper

I det følgende vil vi bruge betegnelsen artikler for alle typer af dokumenter. Det er blot vigtigt at være opmærksom på f.eks. ved sammenligning mellem forskellige opgørelser og undersøgelser, at ofte bliver nogle af dokumenttyperne afgrænset. Nogle kategorier bliver ofte regnet for mere 'forskningstunge' end andre. Det er dog ikke altid entydigt ligesom grænserne mellem kategorierne heller ikke altid er entydige.

2.3 Fordeling på CBS's institutter

Når vi har hele bestanden af artikler vil det være oplagt at studere hvordan artiklerne er fordelt på højskolens institutter.

En af de væsentlige fordele ved at benytte sig af SSCI (og søsterbaserne) er at baserne medtager samtlige forfattere til artiklerne ligesom alle forfatterens adresser (affiliations) bliver registrerede i posterne. Det betyder, at databasen er velegnet til at studere f.eks. forskningssamarbejde. Ulempen i den forbindelse er at adressefeltet ikke er et kontrolleret felt med standardisering af informationerne. Det betyder at adresseoplysningerne ikke er entydige. Det er en procedure, der er vanskelig at automatisere, og databaseproducenterne er afhængige af de oplysninger, der fremgår i de enkelte artikler. Tidligere blev det nævnt at for at finde artikler fra CBS skal man benytte (mindst) to varianter. For at finde mindre enheder – som institutter – skal man benytte sig af flere varianter; hvis en 'mindre enhed' overhovedet er nævnt.

For at studere metoden – i bestræbelserne på at vise et overslag over institutfordelingen – har jeg undersøgt institutbetegnelsen i en bestand af de nyeste af de 600 artikler. Af de 142 artikler fra 2002 til 2004 er 40 uden institutbetegnelse. Det er knap 30%, hvilket betyder at det vil være for misvisende umiddelbart at bruge resultatet. Dertil kommer at der kan være forskellige betegnelser for den samme enhed, samt at centre under et institut både kan optræde med begge betegnelser eller kun den ene. Det gælder f.eks. for Center for virksomhedshistorie i forhold til LPF og Statistikgruppen i forhold til Finansiering.

Det kan sammenfattes med hensyn til de tilgængelige oplysninger og ønsker om specifikke analyser, at citationsdatabaserne på flere måder kan betragtes som rådata. Det vil sige data, der ikke altid umiddelbart kan bruges til analyse. Men ud fra disse rådata skal man selv konstruere sin database, der kan bruges til analyserne. F.eks. hvis man skal finde artiklernes fordeling på institutter skal det først sikres at der findes entydige institutoplysninger for samtlige artikler. For fremtidige undersøgelser bør man derfor manuelt rense alle posterne, så de fremstår som entydige.

2.4 Hvilke discipliner?

Et andet tema, der kan forfølges er hvordan artiklerne er fordelt på de fagområder som databaserne klassificerer. Næsten alle artikler er tildelt en emnekategori. Det er ikke indholdet af den enkelte artikel, der bestemmer emneategorien, men i stedet er det hele tidsskriftet.

Til gengæld er der ikke knyttet lige mange emneord til de enkelte poster. Det varierer fra som regel et eller to, men mange har fået tildelt tre og enkelte fire.

Emnekategori	Antal	Emnekategori	Antal
Management	129	Information Science & Library Science	18
Economics	122	Computer Science, Information Systems	15
Business	75	Industrial Relations & Labor	13
Operations Research & Management Science	44	Humanities, Multidisciplinary	13
Sociology	31	Applied Linguistics	13
Language & Linguistics Theory	27	Social Sciences, Interdisciplinary	12
Law	26	International Relations	12
Planning And Development	20	Social Sciences, Mathematical Methods	12
Psychiatry	20	Environmental Studies	12
Business, Finance	20	History & Philosophy Of Science	12

Tabel 3. Fordelingen af publikationer fra CBS i citationsdatabaserne på forskellige på forskellige emne kategorier (discipliner)

Oplysninger om emnekategorier og tidsskrifter i emnekategorierne findes på Thomson ISI⁹ Man skal være opmærksom på at de forskellige emnekategorier ikke altid stemmer overens med ens egen opfattelse af den pågældende disciplin.

2.5 Citationer.

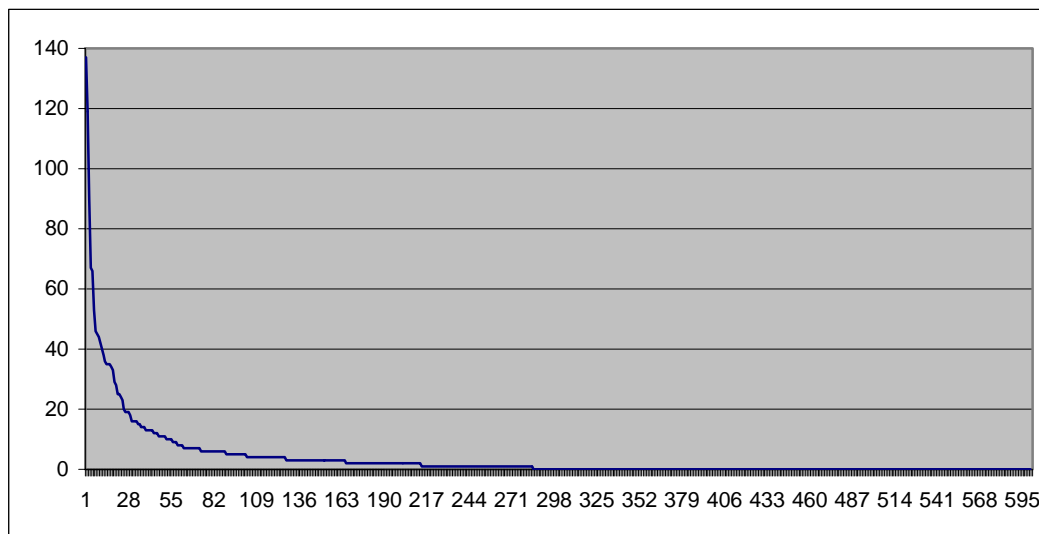
Hvordan er det så gået med disse artikler, der er sluppet indenfor i varmen? Er de blevet nævnt i referencelisten i andre artikler – er de blevet citeret? En citation er en henvisning i en artikel til en anden artikel. Artikel A nævner artikel B i litteraturlisten. Artikel A giver en citation, mens artikel B modtager en citation.

Oprindeligt blev citationsdatabaserne udviklet til litteratursøgningsformål: En reference er et glimrende emneord – det fortæller om hvad artiklen handler om. Hurtigt derefter er de blevet benyttet til forskellige videnskabsstudier – herunder evaluering. Der har siden starten været en heftig diskussion hvorvidt citationer er udtryk for kvalitet. Senest som i den i indledningen nævnte overrækkelse af priser på baggrund af modtagne citationer. Andre foretrækker at bruge betegnelser som impact, synlighed, gennemslagskraft.

Det samlede billede af artiklerne fra CBS er, at de har opnået fra 140 til ingen citationer. Der er i det følgende ikke rensset for selvcitationer, dvs. hvor forfatterne henviser til sig selv. Ofte, men ikke altid, bliver selvcitationer fjernet ved forskellige undersøgelser. Generelt gælder det, at jo færre citationer en artikel har modtaget, jo større er andelen af selvcitationer.

Nedenstående graf viser fordelingen af citationer til artiklerne fra CBS. Det er faktisk mere end halvdelen af artiklerne, der ikke har opnået nogen citationer. Det er ikke noget usædvanligt billede. Denne fordeling vil findes i de fleste miljøer. Se f.eks Hamilton 1990.

⁹ For SSCI er det: [www.thomsonisi.com/journals/scope/scope_ssci.html]



Figur 2. Fordeling af antal citationer til artikler fra CBS

Citationsvinduet

Der er naturligvis forskel på hvor lang tid de enkelte artikler har haft til at modtage citationerne. Tidsrummet fra publicering til optælling af citationer kaldes citationsvinduet. Og det er forskelligt indenfor forskellige fagområder hvor hurtigt artikler 'slår igennem' og får impact i andre artikler. Nogle gange går det hurtigt, men til gengæld vil artiklen efter nogle få år ikke mere blive benyttet. Andre gange vil en artikel måske være længere tid om at blive kendt blandt andre forfattere. Til gengæld kan den måske få status af en 'klassiker' som alle andre med tiden vil henvise til.

Den 'impact factor' som ISI benytter til at ranke tidsskrifterne bliver udregnet på baggrund af de citationer som artiklerne modtager i de følgende to år efter publicering. Det betyder at den seneste oversigt over 'Journal impact factor' for 2003¹⁰ er beregnet ud fra de citationer som tidsskriftet har modtaget i 2003 til artikler publiceret i 2001 og 2002 divideret med antallet af artikler fra 2001 og 2002. Dette – korte – citationsvindue er til stadig genstand for diskussion. Det har forskellig betydning for forskellige fagområder og afhænger af forskellige andre faktorer som f.eks. reviewprocessens varighed. For hvor længe har et videnskabeligt værk betydning? En forventning om en rimelig mængde af artiklernes citationer indenfor de første to år må derfor være en rimelig antagelse. Hvor hurtigt en artikel bliver citeret afhænger derudover i høj grad af hvor kendte forfatterne i forvejen er. Der findes eksempler på artikler, der i en

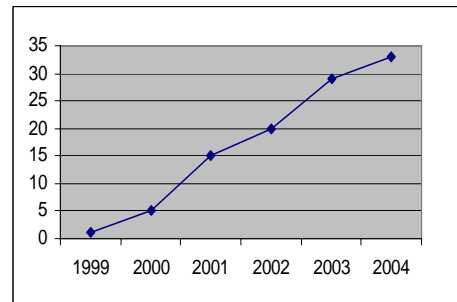
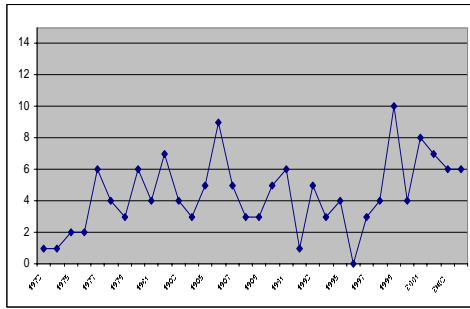
¹⁰ Findes i databasen 'Journal Citation Reports' på Bibliotekets databaseoversigt [<http://isi15.isiknowledge.com/portal.cgi/jcr>]

lang årrække ikke bliver citeret, hvorefter – nogle gange på baggrund af en anden artikel af forfatteren – den begynder at blive citeret. Fænomenet betegnes 'Sleeping Beauty'.

Jeg vil illustrere nogle problemer med denne antagelse gennem to eksempler fra citerede artikler fra CBS¹¹. Den mest citerede af samtlige 600 artikler fra CBS er: "Andersen EB, Goodness of fit test for rasch model. *Psychometrika* 38 (1) 1973". Den er citeret 140 gange fra 1973 til 2004. Det interessante i den forbindelse er, at artiklen stadig er aktuel. Den bliver stadig citeret – har impact. Faktisk opnåede artiklen flest citationer mere end 25 år efter den blev publiceret.

Et andet eksempel er Maskell P & Malmberg: Localised learning and industrial competitiveness, *Cambridge Journal of Economics* 23 (2) 1999. Den artikel har ligeledes opnået de fleste citationer efter den første toårs periode. Disse eksempler – og de er kun eksempler – illustrerer at billedet af citationer kan have en stigende hyppighed der rækker ud over den benyttede toårs periode. Denne tendens er typisk for mange tidsskrifter. Det er dog forskelligt hvor markant den er. Specielt indenfor mange naturvidenskabelige områder er der kortere tid fra publicering til efterfølgende citering, og et citationsvindue på to år giver derfor et bedre billede.

¹¹ I databasen Journal Citation Reports findes andre interessante statistikker udover Impact Factor. 'Cited Half-Life' giver et billede af hvor længe artiklerne fra tidsskriftet bliver benyttet af andre tidsskrifter. Mens 'Immediacy Index' giver et billede af hvor hurtigt tidsskriftets artikler bliver benyttet af andre.



Figur 3. Citationer over tid til henholdsvis Andersen EB 1973 og Maskell & Malmberg 1999.

Det kan sammenfattes at citationstal er relative. Mange artikler opnår aldrig nogen citationer, og for et stort antal artikler er de første modtagne citationer som regel selvcitationer. Citationer udvikler sig forskelligt over en længere periode, og det kan ikke forudsiges hvor en artikel vil 'toppe' eller har 'toppet'.

3. Billedet set fra CBS

Som metodestudie er et af formålene med denne rapport, at man ved videre studier er grundigt forberedt på hvad databaserne kan vise og hvilke billeder man kan give af forskningen ved CBS. Det forrige afsnit – den første tilgang – viste hvilke billeder man kunne skabe af CBS ved søgninger i Thomson ISI baserne. Man vil aldrig kunne danne et 'fuldstændigt' billede, men i dette afsnit vil jeg vise, at ved at benytte den anden tilgang, vil vi få et andet billede end den første tilgang viste.

Den anden tilgang er at tage udgangspunkt i den faktiske publicering ved CBS. Det er derfor ikke afgørende om *artiklerne eller de øvrige publikationer* bliver registreret i databaserne. Nogle gør, andre gør ikke. I forhold til det forrige udgangspunkt gælder det at man kan modtage citationer til publikationer, der ikke er indekseret i citationsdatabaserne. Mange forskere er mest kendt – og mest citerede – for deres bøger. Eller det kan være til andre publikationer, der ikke indgår i citationsdatabaserne. Det gælder dog stadig, at det kun er citationer i artikler i Thomson ISI baserne, der tæller. Mange publikationer bliver citeret andre steder, f.eks. i bøger, men disse citationer tæller ikke med i undersøgelser som denne. Nedenfor vil jeg fremhæve de led i undersøgelsen, der er nødvendige for at opnå et troværdigt resultat.

For det første skal man bruge den *komplette publikationsliste* for de forskere, hvis modtagne citationer man ønsker at studere. Hvis det ikke er enkeltforskere, man vil undersøge, men institutter eller andre enheder, er det ikke tilstrækkeligt med instituttets eller enhedens navn. Fordi der ikke er nogen adresseangivelse i det felt i databasen, hvor referencerne er noteret, skal man således have publikationslister til rådighed for samtlige de undersøgte forskere. For CBS vedkommende kan for de fleste institutter anvendes Research@CBS, der vurderes at være gyldig til formålet.

Men det er ikke altid tilstrækkeligt at indtaste de ønskede forfatteres navne. Hvis der er tale om samforfatterskaber med personer ansat udenfor det undersøgte institut, er det førstnævnte forfatter på artiklen, der skal benyttes¹². Der er derfor vigtigt at publikationslisterne benævner de forskellige forfattere i den rækkefølge, de optræder i artiklerne.

Næste forhindring opstår ved navnet. Baserne benytter efternavn plus initialer. Og der findes for de fleste forfattere mange navnebrødre og –søstre. Ofte kan de udskilles via fagområde eller tidsmæssig periode, men det er ikke altid tilfældet. Et eksempel på 'besværlige' navnebrødre er findes fra søgningerne for Institut for Finansiering. Der optræder en 'Rose C', der indenfor den undersøgte periode er citeret for værker indenfor matematisk statistik.

¹² Bortset fra artikler, der selv indgår i ISI baserne. Web of Science nævner alle de citerede forfattere.

Dertil kommer, at der findes mange varianter af forfatternavne eller i andre af de bibliografiske oplysninger, der indgår i databaserne (f.eks. publiceringsår). Derfor er der i princippet uendelig mange varianter, hvilket vanskeliggør en total fejlfri søgning.

Det kan illustreres med eksemplet ovenfor med Andersen EB, 1973, der har opnået 140 citationer. Posten i databasen med selve artiklen oplyser at den har modtaget 137 citationer. De sidste tre er varianter, der findes ved søgninger efter citationer til Andersen EB, 1973.

Det kan sammenfattes at studier på mikroniveau kræver en helt anden detaljeringsgrad end mere brede studier. Små fejl og uklarheder vil nemlig have større konsekvenser, ikke mindst ved en relativ lille datamængde. *Det er derfor bydende nødvendigt at anvende de fulde publikationslister for de forskningsmiljøer man ønsker at studere.*

I indledningen blev det nævnt at størrelsen af et publikationsoutput ofte sættes i relation til de ressourcer, der er forbrugt på at opnå dette output. Der vil altid være en tendens til at sammenligne output: ”har vi publiceret mere end dem?” – eller omvendt. Så vil de ’mindst publicerende’ ofte hævde at de andre (de mere publicerende) har haft flere personer eller andre ressourcer til rådighed, og derfor ikke været ligeså produktive eller effektive. Derfor er der som regel et ønske om at kunne sammenligne med data for de ressourcer, der har været til rådighed for at opnå det målte output.

Outputdata kan være vanskelige og være tilgængelige for fortolkninger. Inputdata er mindst ligeså vanskelige at fremskaffe og genstand for mindst ligeså mange fortolkninger. F.eks. kan der rejses tvivl om personers tilknytning til flere steder, deres ressourcer til forskning, timelag (forsinkelse) fra forskning og ansættelse til den faktiske publicering (og endnu senere citering) mv. Et nyligt benchmarkingprojekt mellem økonomiske institutter i Danmark stoppede netop på grund af vanskeligheder med at fremskaffe inputdata – og specielt sammenlignelige inputdata¹³.

Jeg har brugt inputdata i den forstand at det er publikationer fra bestemte forfattere, der bliver inddraget i undersøgelsen; f.eks. dem der optræder i Research@cbs eller forskere, der er ved et center i mindst fire måneder (efter aftale med CBP). Jeg bruger ikke input til at udregne nogen form for produktivitet.

I de følgende to afsnit vil jeg gennemgå to forskellige enheder på CBS med henblik på at se hvordan deres publikations- og citationsprofil ser ud, når de mødes med citationsdatabaserne. Det er dels Institut for Finansiering og dels International Center for Business and Politics.

¹³ I større undersøgelser udført af f.eks. OECD og EU består Input og outputdata af (delvis) forskellige populationer – fremskaffet gennem forskellige metoder. Alligevel bliver de ofte anvendt i samme formel.

3.1 Institut for Finansiering

Institut for Finansiering er valgt som et eksempel på et typisk og traditionelt business school institut. Det har haft en mere stabil historie end mange andre institutter på CBS.

Udgangspunktet for undersøgelsen er publikationsdata som de er registrerede i Research@CBS. I den base er samtlige publikationer, som instituttets forskere har publiceret opgivet. Hvad angår det samlede antal publikationer er der ikke taget højde for senere udgaver af samme bog. Denne problemstilling er ikke så afgørende for tidsskriftartikler.

Der er ikke korrigeret for samforfatterskaber. Alle publikationer 'tæller' ens. Denne problemstilling kan især være relevant, hvis og når undersøgelser skal dække flere institutter. Der vil være flere publikationer, der er skrevet af forskere fra forskellige institutter.

Der er i Thomson ISI databaserne så vidt muligt søgt på varianter.

	1999	2000	2001	2002	2003	2004
Publikationer	67	51	48	66	54	147
- heraf formidling	24	23	11	18	8	92
Dansksprogede publikationer ¹⁴	49	35	30	36	24	113
Tidsskriftsartikler	17	13	22	21	22	22
- heraf danske tidsskriftartikler	11	13	17	15	13	12
Internationale tidsskriftsartikler	6	0	5	6	9	10
Poster i SSCI fra Institutet	5	2	3	2	1	4

Tabel 4. Publikationsmønsteret fra Institut for Finansiering

Tabellen viser en relativ stabil bestand af publikationer, bortset fra år 2004. Dette store udsving skyldes primært stigningen i forskningsformidling. Denne kategori er givetvis den mindst 'entydige' af kategorierne i Research@CBS, og kan illustrere den flydende grænse for en forskningsregistrering.

Mere interessant for denne undersøgelse er, at der er forekommet en stigning i antallet af fremmedsprogede artikler. Men mange af disse bliver ikke indekserede i SSCI. Dette institut er derfor et eksempel på at man skal være varsom med at anvende de kendte citationsdatabaser til at repræsentere forskningen og publiceringen ved instituttet.

¹⁴ Med dansksprogede henregnes også svensk og norsk. Denne praksis har gennem længere tid været benyttet på CBS og også på andre danske universiteter. Grænserne for international publicering kan naturligvis trækkes andet steds.

Alle de benyttede tidsskrifter er vist i bilag 1. Det ses at forskere ved instituttet har publiceret i mange forskellige tidsskrifter. Der er ganske få 'kernetidsskrifter'. Faktisk er det kun 'Finans/Invest' og tilnærmelsesvis 'Nationaløkonomisk Tidsskrift'.

På Institut for Finansiering er man bevidst om betydningen af den internationale publicering, men er samtidig bevidst om vanskelighederne ved at publicere i de 'førende' tidsskrifter, der jævnfør tidligere omtalt er meget amerikansk dominerede. Men der findes et lag af tidsskrifter 'lige under' som i højere grad bliver benyttet. Så fremfor 'Champions League' deltager instituttet i 'Royal League'.

Mange af de engelsksprogede artikler er udgivet i relativt nye tidsskrifter. Nye tidsskrifter bliver sjældent optaget i SSCI; der går som regel nogle år, hvor ISI følger med i tidsskrifternes gennemslagskraft. Flere af disse tidsskrifter kan derfor i løbet af nogen tid blive SSCI tidsskrifter.

Når 1999 ses som de 'fineste' år med hensyn til artikler i SSCI skyldes det fortrinsvis at Nationaløkonomisk Tidsskrift indtil august 2000 blev indekseret i SSCI. Det er tre artikler i 1999 og to i år 2000. Én af posterne er dog ikke nogen 'artikel', men en 'redaktionel kommentar'. Denne publikation blev i Research@cbs klassificeret som forskningsformidling, men optræder som en post i SSCI.

Citationer til Finansiering.

Nedenstående tabel viser de citationer, der er givet til publikationer fra Institut for Finansiering. Der findes flere måder at opgøre disse på.

- Det kan for det første være antal artikler som bliver citeret.
- For det andet kan det være antallet af citationer som publikationer opnår (en publikation kan opnå mange citationer).
- Endelig kan man for det tredje tælle antal artikler som citerer en publikation fra Institut for Finansiering (én artikel kan indeholde flere citationer til publikationer fra Institut for Finansiering).

Nedenstående tabel viser henholdsvis antal publikationer, der er blevet citeret og den samlede mængde af citationer.

	1999	2000	2001	2002	2003	2004
Citerede publikationer	5	4	7	5	1	3
Antal citationer	16	10	10	9	1	3
Selvcitationer	3	1	3	3	1	1
Bog anmeldelser	1					1
Til publikationer fra ISI	1 (9)		1 (2)	2 (4)		
Til publikationer ikke fra ISI	4 (7)	4 (10)	6 (8)	3 (5)	1(1)	3 (3)

Tabel 5 Citationer til publikationer fra Institut for Finansiering

Denne øvelse skal først og fremmest demonstrere metoden til bibliometriske studier, og jeg vil derfor være sparsom med konklusioner.

Det kan af tabellen ses at antal citerede publikationer, bortset fra de sidste år, er relativt stabil. Nedgangen de sidste år kan hænge sammen med det tidligere omtale 'timelag', hvor der vil gå et vist tidsrum fra publikationernes udgivelsestidspunkt til de eventuelt bliver citeret. Dette timelag er ligeledes relevant for antallet af citationer. F.eks. er det en artikel fra 1999, der har opnået flest citationer.

En anden lærdom, man kan se af tabellen er, at man behøver ikke at have publiceret i f.eks. SSCI for at blive citeret i SSCI. Den overvejende del af de citerede publikationer er ikke indekserede i SSCI. Til gengæld kan man – til en vis grad – se at de artikler, der faktisk bliver indekserede i SSCI opnår flere citationer. En repræsentation i Thomson ISI baserne giver en større synlighed for publikationerne

Igen for citationer er det en 'ulempe' for Institut for Finansiering at 'Nationaløkonomisk Tidsskrift' ikke længere bliver indekseret i SSCI.

Af metodiske spørgsmål, man især skal tage højde for, er at der ikke altid er overensstemmelse mellem årstal for publikationerne i CBS basen og ISI baserne. Dertil kommer at det ikke sjældent er en 'forthcoming' artikel, der bliver citeret, og hvor man derfor ikke kender de faktiske publikationsdata.

Et andet eksempel illustrerer vanskelighederne ved instituttilknytningen. Hvornår er forskere tilknyttet og hvornår er forskernes publikationer en del af instituttets publikationer? I research@CBS bliver nævnt forfattere, hvor artiklen angiver en anden adresse¹⁵.

¹⁵ Branger og Schlag (Review of finance 2004)

3.2 International Center for Business and Politics

CBS har mange centre. Derfor er det vigtigt også at betragte centre som en relevant analyse-enhed. Centre på CBS har dog forskellig status, hvor de oftest består af personer, der samtidig er tilknyttet et andet institut på højskolen. For CBP's vedkommende består centret fortrinsvist af personer, der kun er tilknyttet CBP.

CBP er oprettet for nylig; i efteråret 2004. Derfor kan man ikke analysere de publikationer, der er udgivet på baggrund af forskning ved centret. Derimod har jeg med den samme tidsperiode som for Institut for Finansiering, undersøgt publikationer fra de forskere, der aktuelt er tilknyttet CBP. Denne tilgang kan også betragtes som en anden form for publikationsopgørelse. Nemlig den produktion som den aktuelle sammensætning af personalet har publiceret. Det er med andre ord personerne fremfor miljøet.

Modellen er udgangspunktet for det nok mest kendte evalueringsdesign; den britiske Research Assessment Exercise (RAE), hvor det er en fordel at hyre produktive forskere umiddelbart inden den kommende evalueringsrunde.

Den løse tilknytning er givetvis et større problem for centre end for institutter, set i lyset af det betydende 'timelag' fra forskning over publicering (udgivelse) til eventuel citering.

Sammen med CBP fandt vi at når en person havde været tilknyttet i fire måneder på centret skulle vedkommende tælle med. Det er et problem for alle enheder, også institutter. Personer skifter tilknytning, og det sker ofte i løbet af et kalenderår. Metoden bør være til diskussion, men man bør være varsom med ændringer af hensyn til sammenligneligheden.

På baggrund af publikationslister tilsendt fra centret kunne der laves tilsvarende øvelse som for Institut for Finansiering. Man skal dog være opmærksom på at der er tale om særskilte personlige publikationslister, og at samme publikationer derfor kan optræde på flere lister. Der er så vidt muligt i søgningerne og opgørelsen taget hensyn til dette problem.

Formidling bliver ikke opgjort særskilt for CBP. Det er en kategori i Research@CBS, som kunne benyttes for Institut for Finansiering, men i publikationslisterne fra CBP er der mange forskellige varianter af rubricering.

	1999	2000	2001	2002	2003	2004
Publikationer	35	51	53	50	50	47
- heraf formidling						
Dansksprogede publikationer	15	34	23	31	32	27
Tidsskriftsartikler	12	9	11	13	11	8
- heraf danske tidsskriftartikler	4	5	4	6	4	3
Internationale tidsskriftsartikler	8	4	7	7	7	5
Poster i Thomson ISI	5	2	3	1	1	3

Tabel 6 Publikationsmønstret fra International Center for Business and Politics

Forskere fra CBP har haft en relativ stabil publiceringsaktivitet, både set samlet og for internationale tidsskriftsartikler.

Citationer til International Center for Business and Politics

For et politologisk og sociologisk miljø som CBP gælder det at der ofte bliver publiceret i antologier. Mange af forskerne har både redigeret og publiceret i antologier, og ofte begge dele på samme tid. Det giver en større usikkerhed med hensyn til nøjagtigheden af citationerne. Nogle gange bliver der henvist til en artikel i antologien, andre gange til selve antologien. Det fremgår ikke præcist af databaserne, hvorfor en nøjagtig registrering vil kræve at man studerer referencelisterne, som de fremgår af de citerende artikler.

	1999	2000	2001	2002	2003	2004
Citerede publikationer	9	8	12	8	5	3
Antal citationer	39	22	47	19	5	4
Selvcitationer	2	1	5	1		
Bog anmeldelser	2	1	6			
Til publi fra ISI	2 (20)	1 (4)		1 (10)		1 (1)
Til publi ikke fra ISI	7 (19)	7 (18)	12 (47)	7 (9)	5 (5)	2 (3)

Tabel 7 Citationer til publikationer fra International Center for Business and Politics

Billedet af citationer til forskere fra CBP ligner i store træk det vi så for Institut for Finansiering. Der er et fald i antal citerede publikationer og antal citationer de senere år. Dog kan der i dette tilfælde for nogle publikationers vedkommende tydeligere ses at SSCI artikler modtager flere citationer end de publikationer, der ikke er med i SSCI.

CBP har et tydeligt eksempel på 'besværlige' navnebrødre (eller -søstre). Campbell JL optræder i nogle tilfælde som Campbell J. I det første tilfælde er der ikke mange andre muligheder, men for det andet tilfældes vedkommende er der temmelig mange andre forfattere. Også inden for nært beslægtede fagområder.

4 Afrunding

Jeg har med denne rapport belyst forskellige aspekter af en bibliometrisk undersøgelse af forskningen ved CBS.

Hvad viser tallene? Hvordan er publikationsmønstret ved udvalgte enheder på CBS repræsenteret i de mest benyttede citationsdatabaser?

1. Omfanget af den internationale tidsskriftspublicering har været stigende gennem hele den undersøgte periode. Men for mange institutter vil den internationale publicering (stadig) være for beskedent til statistisk at kunne analysere mønstre og udviklingstendenser. Ofte er der i højere grad tale om enkeltstående tilfælde
2. For de undersøgte enheder gælder det, at kun en mindre andel af den samlede mængde af publikationer bliver registreret i Thomson ISI baserne. Det gælder også for den internationale publicering og den internationale tidsskriftspublicering.
3. En væsentlig andel af den samlede mængde af publikationer er boganmeldelser. Dette billede er typisk indenfor samfundsvidenskab og humaniora, og det illustrerer bøgernes store betydning og benyttelse indenfor disse områder. Man skal dog være opmærksom på at boganmeldelser ved nogle undersøgelser bliver udeladt.
4. Nogle artikler bliver citeret relativt hurtigt efter publicering, andre bliver citeret flere år efter. Det er umuligt at forudsige mønstret, men man skal være opmærksom på disse forskelle når man benytter sig af Thomson ISI's Impact Factor, der udregnes på baggrund af citationer de første to år efter publicering.
5. De undersøgte enheder opnår citationer til både artikler optaget i ISI og til andre publikationer. Oftest vil ISI artikler opnå flest antal citationer.
6. Dette understreger at det ikke er tilstrækkeligt at benytte den ene tilgang: at se billedet fra ISI. Det er nødvendigt at tage udgangspunkt i den faktiske publicering.

Undersøgelsen ville ligeledes fokusere på hvilke forudsætninger, der skal være til stede for at udføre bibliometriske studier

7. Til studier af CBS forskningens repræsentation i Thomson ISI databaserne er det ikke tilstrækkeligt at foretage søgninger i disse databaser. Udgangspunktet er komplette publikationslister fra de berørte enheder

8. Data fra ISI og publikationsdata fungerer som rådata for undersøgelser. På denne baggrund bør der konstrueres en database, der så vidt muligt korrigerer for fejl og varianter. Data kan klassificeres så de svarer til Research@CBS.
9. Afgrænsning af de personer, der medregnes i undersøgelsen skal fastlægges. Det gælder specielt for centre. Generelt bør disse undersøgelser foretages i samarbejde med de enheder, der undersøges.
10. For yderligere at analysere synligheden af forskningen ved CBS kan undersøgelser inddrage databaser for Working Papers, andre artikeldatabaser, som f.eks. Business Source Premier og Econlit, samt avisdatabaser.

Bilag 1 Tidsskrifter som Institut for Finansiering har publiceret i. * markerer at de bliver indekseret i Thomson ISI

	1999	2000	2001	2002	2003	2004	I alt
Applied Financial Economics,					1		1
Børsfokus					1		1
Corporate Governance					1		1
Design and Space						1	1
Economics letters*			1				1
Ekonomiska samfundets tidsskrift (2000)*			1				1
Emerging Markets Review			1				1
European Economics Review			1				1
European Financial Management				1	1		2
European journal of law and economics				1	1		2
European Mortgage Review							1
Finans Invest	5	5	10	7	8	6	41
Finansfokus				1			1
Health care management science						1	1
Huset			1				1
Inspi					1	1	2
International review of economics & finance						1	1
International review of financial analysis					1		1
International review of law and economics (1998)*	1						1
International Tax Journal					1		1
Journal of Applied Corporate Finance					1		1
Journal of banking & finance*						2	2
Journal of Business Finance & Accounting (1996)	1						1
Journal of Derivatives Accounting						1	1
Journal of Economic Surveys*			1				1
Journal of Emerging Market Finance					1		1
Journal of evolutionary economics*					1		1
Journal of financial and quantitative analysis*	1						1
Journal of Financial Intermediation*				1			1
Journal of financial markets*						1	1
Journal of futures markets*				1			1
Journal of Investment Management						1	1
Juristen	2						2
Ledelse & Erhvervsøkonomi			1	2			3
Månedens synspunkt / Københavns Fondsbørs		2					2
Nationaløkonomisk Tidsskrift*	3	1	1		1		6
Nordisk forsikringstidsskrift						1	1
Nordisk tidsskrift for selskabsret		1	1	1			3
Review of derivatives research	1						1
Review of Development Economics				1			1
Review of finance						1	1
Revision & Regnskabsvæsen				1			1
RådgivningsOrientering	1						1
Samfundsøkonomen		2	3	3	1		9
Scandinavian Actuarial Journal				1			1
Surveys in applied and industrial mathematics (1998)	1						1
Tidsskrift for Landøkonomi					1		1
Transportation*						1	1
Ugekommentar på Plus-Portal.dk						3	3
Ugeskrift for Læger						1	1
Ugeskrift for Retsvæsen		1					1
Økonomi & Politik		1					1
	17	13	22	21	22	22	

Bilag 2 Tidsskrifter som forskere fra International Center for Business and Politics har publiceret i.

* markerer at de bliver indekseret i Thomson ISI

	1999	2000	2001	2002	2003	2004	I alt
Accounts: A Newsletter of Economic Sociology					1		1
Acta Sociologica*						1	1
Administrativ Debat					1		1
Annual Review of Sociology*				1			1
Contemporary Sociology*	1					1	2
Cooperation and Conflict	1				1		2
Critical Review of International Social and Political Philosophy			1				1
Dansk Sociologi			2				2
Distinktion				1			1
Equal Voices					1		1
European Integration online Papers (EIoP)						1	1
European Journal of Development	1						1
Governance. Int J of Policy and Administration*	1						1
Government and Opposition*			1				1
International Public Management Review				1	1		2
International Review of Public Administration				1			1
International studies of management & organization	1						1
Journal of Common Market Studies*		1				1	2
Journal of European Public Policy*	1						1
Nordicom Review		1	1		1		3
Nordisk Administrativt Tidsskrift	1		1	2		1	5
Nordisk Tidsskrift for Kriminalvidenskab					1		1
Ny tid – Ny Politik				1			1
Politica	1	3		1	1	2	8
Political Studies*	1			1	1		3
Politologiske Studier			1	1			2
Public Administration*		1	1				2
Public Management Review.			1				1
Public Organization Review: A Global Journal					1		1
Public Performance and Management Review			1				1
Publizistik		1					1
Samfundsøkonomen	1			1			2
Social Forces*	1						1
Social Science History*			1				1
Sociologie et Sociétés				2			2
Zeitschrift für Staats- und Europawissenschaften						1	1
Økonomi & Politik	1	2			1		4
	12	9	11	13	11	8	