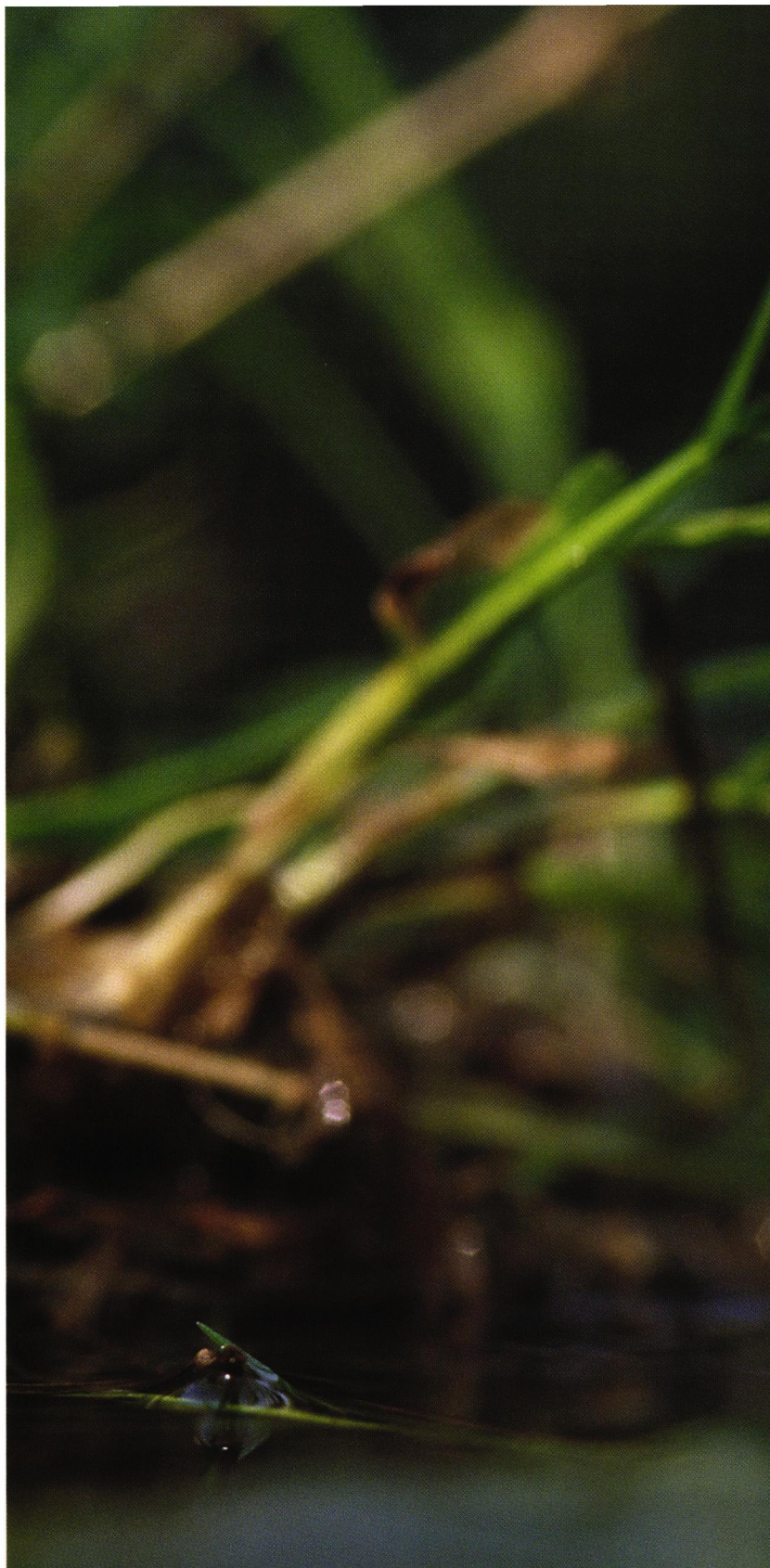


AMFIBIEËN & REPTIELEN
Dirk Bauwens

Rugstreeppad [Yves Adams]





ABSTRACT / SAMENVATTING

186

EIGHT AMPHIBIANS AND ONE REPTILE SPECIES OCCUR IN THE FLEMISH COASTAL DUNES. NONE OF THESE IS CHARACTERISTIC FOR THIS REGION BUT THE **COMMON LIZARD** [*LACERTA VIVIPARA*], **GREAT CRESTED NEWT** [*TRITURUS CRISTATUS*], **NATTERJACK TOAD** [*BUFO CALAMITA*] AND **TREE FROG** [*HYLA ARBOREA*] DESERVE SPECIAL ATTENTION FOR CONSERVATION. **L. VIVIPARA** OCCURS IN STRUCTURALLY RICH DUNE LANDSCAPES WHILE THE THREE AMPHIBIANS NEED OPEN WATER FOR THEIR REPRODUCTION. **TRITURUS CRISTATUS** OCCURS IN PONDS WITH SUBMERGED VEGETATION. **B. CALAMITA** REPRODUCES IN TEMPORAL PONDS WITH UNVEGETATED, SANDY BANKS AND YOUNG DUNE SLACKS, MAINLY ALONG THE WESTERN PART OF THE COAST. **HYLA ARBOREA** IS ONLY FOUND ALONG AT THE INNER DUNE RIDGE OF THE ZWIN AREA NEAR THE DUTCH BORDER [KNOKKE].

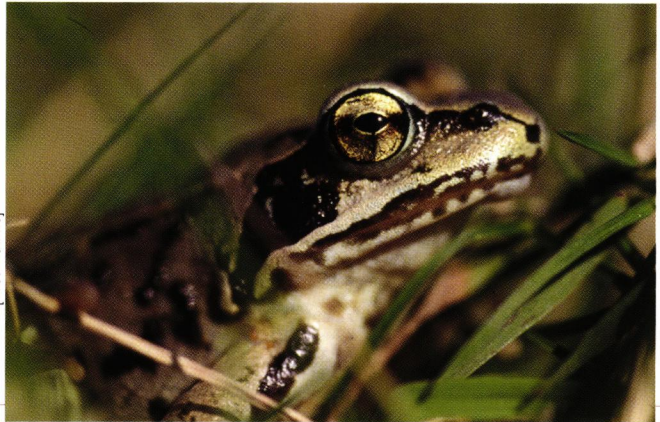
AAN DE VLAAMSE KUST WORDEN ACHT SOORTEN AMFIBIEËN EN 1 REPTIELENSOORT WAARGENOMEN. GEEN ENKELE SOORT IS DUINSPECIFIEK; WEL VERDIENEN *LEVENDBARENDE HAGEDIS*, *BOOMKIKKER*, *RUGSTREPPAD* EN *KAMSALAMANDER* SPECIFIEKE AANDACHT VANUIT NATUURBEHOUD. DE *LEVENDBARENDE HAGEDIS* IS EEN SOORT VAN EEN GEVARIEERD DUINLANDSCHAP, DE DRIE AMFIBIEËNSOORTEN HEBBEN WATER NODIG VOOR HUN VOORTPLANTING. DE *KAMSALAMANDER* KOMT VOORAL VOOR IN POELEN MET EEN RIJKE ONDERGEDOKEN VEGETATIE, DE *RUGSTREPPAD* PLANT ZICH VOORT IN DROOGVALLENDE POELEN MET ZANDIGE OEVERS EN VOCHTIGE DUINVALLEIEN EN KOMT VOORNAMELIJK VOOR AAN DE WESTKUST. DE *BOOMKIKKER* TEN SLOTTE, IS ACTUEEL BEPERKT TOT DE DUIN-POLDER OVERGANGSZONE IN DE ZWINSTREEK TE KNOKKE.

I nleiding

Hoewel amfibieën en reptielen vaak onder één noemer vermeld worden – ze worden samen wel eens kruipdieren genoemd – is daar in wezen weinig reden toe. De verschillen tussen beide groepen zijn immers even groot als deze tussen andere klassen van gewervelde dieren.

Amfibieën [salamanders, kikkers en padden] zijn de eerste gewervelde dieren die tijdens de loop van de evolutie de stap van water naar landleven gezet hebben. Ze zijn daar evenwel slechts gedeeltelijk in geslaagd en brengen minstens een gedeelte van hun levenscyclus door in een waterige omgeving. De eieren van amfibieën, die slechts omgeven zijn door een geleiachtig omhulsel, kunnen zich enkel in een nat milieu ontwikkelen tot larven, die eveneens aan water gebonden zijn. Wanneer de larven voldoende ontwikkeld en gegroeid zijn, gebeurt de gedaanteverwisseling of metamorfose. Hierbij treden belangrijke veranderingen op in lichaamsbouw, fysiologie en ecologie en gaan de dieren op het land leven. De juveniele en adulte dieren van de meeste soorten amfibieën brengen een belangrijk deel van het jaar door in de land- of zomerbiotoop. Voor de voortplanting begeven de volwassen dieren zich tijdens het voorjaar naar de water- of voortplantingsbiotoop. De tijd die ze in het water doorbrengen, verschilt sterk tussen soorten. Amfibieën hebben een dunne, naakte huid, die weinig bescherming biedt tegen vochtverlies, zodat ze zich ook op het land veelal moeten ophouden in een vochtige omgeving.

Bruine kikker [Yves Adams]



Reptielen [hagedissen en slangen] zijn wel échte landdieren. De eieren bezitten een stevige eischaal die bescherming biedt tegen uitdroging. Hierdoor zijn reptielen voor de voortplanting niet gebonden aan een waterrijke omgeving. Een ander belangrijk verschil met de amfibieën is dat pasgeboren reptielen miniatuurversies zijn van hun ouders; er is dus geen larve-stadium. Als tweede belangrijke aanpassing aan het landleven bezitten de reptielen een droge, met schubben bedekte huid, die waterverlies beperkt. Reptielen zijn dan ook weinig gevoelig voor schommelingen in de vochtigheidsgraad van hun omgeving.

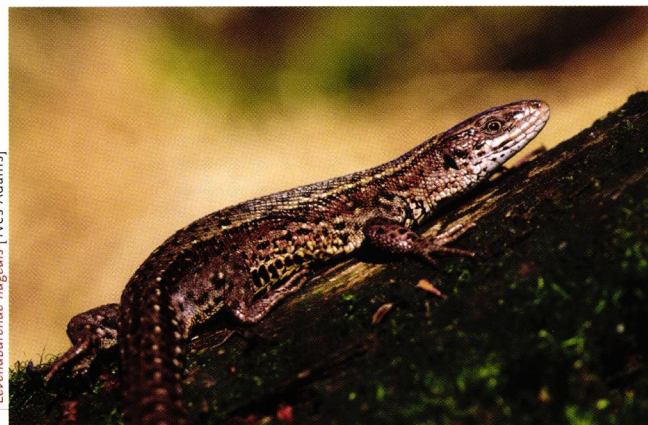
Wat de amfibieën en reptielen wél met elkaar gemeen hebben, althans in onze streken, is dat beide klassen door een gering aantal soorten vertegenwoordigd zijn. In Vlaanderen worden momenteel slechts 13 soorten amfibieën en 4 soorten reptielen aangetroffen. Een ander gemeenschappelijk punt is dat ze van oudsher weinig populariteit genieten. Bij het brede publiek hebben ze, vaak onterecht, de reputatie lelijke, mysterieuze, giftige en dus te mijden creaturen te zijn. Ook biologen en natuurliefhebbers hebben beide diergroepen lange tijd verwaarloosd. Het onderzoek naar de inheemse soorten is in Vlaanderen pas tijdens de laatste 25 jaar op gang gekomen. In de kuststreek werd tijdens de tweede helft van de jaren zeventig baanbrekend verspreidingsonderzoek verricht door Philippe De Fonseca [DE FONSECA, 1980]. Nadien besteedde ook de Duinenwerkgroep van Natuurreservaten v.z.w. bijzondere aandacht aan de herpetofauna [DE SAEDELEER *et al.*, 1991; VERSCHOORE, 1993a].

Amfibiëen en reptielen in de maritieme duinstreek

Onze duinen worden bewoond door slechts 8 soorten amfibieën en 1 reptielsoort [tabel 8.1]. Daarvan worden twee soorten amfibieën slechts sporadisch in de duinen aangetroffen. Geen van deze soorten kan als karakteristiek of specifiek voor duinhabitats beschouwd worden. Van de aanwezige soorten, is uitsluitend de *boomkikker* opgenomen in de Rode lijst [BAUWENS & CLAUS, 1996]. De overige soorten behoren voor Vlaanderen tot de categorieën zeldzaam of 'momenteel niet bedreigd'. De *kamsalamander* is opgenomen in Bijlage 2 van de 'Habitatrichtlijn' van de Europese Unie. Het aanwijzen van speciale beschermingszones voor deze soort wordt als noodzakelijk beschouwd in een Europese context.

Hieronder bespreek ik de aanwezigheid van de verschillende soorten in de duinstreek.

Levendbarende hagedis [Yves Adams]



GEVARIEERD DUINLANDSCHAP

De *levendbarende hagedis* [*Lacerta vivipara*] wordt verspreid langsheen de ganse kuststrook waargenomen. De meeste observaties werden verricht in duinbiotopen met gevarieerde, structuurrijke en relatief dichte vegetatie [zoals *gewoon struisriet*]. Het aantal dieren dat hier wordt aangetroffen bereikt evenwel nooit de dichtheden die in vochtige heideterreinen zijn vastgesteld. Deze soort wordt ook gezien op dijken gelegen nabij de overgang van duinen naar polder. Uit de Kustpolders ontbreken meldingen.

189

Nederlandse naam	Wetenschappelijke naam	Rode lijst Vlaanderen	Aanwezigheid kuststreek
Boomkikker	<i>Hyla arborea</i>	Met uitsterven bedreigd	Oostkust; randzone duinen - polders
Rugstreppad	<i>Bufo calamita</i>	Zeldzaam	Ganse kuststreek, duinen
Kamsalamander	<i>Triturus cristatus</i>	Zeldzaam *	Ganse kuststreek, vnl. duinen
Levendbarende hagedis	<i>Lacerta vivipara</i>	Zeldzaam	Ganse kuststreek, duinen
Alpenwatersalamander	<i>Triturus alpestris</i>	Momenteel niet bedreigd	2 recente vindplaatsen, niet in polders
Kleine watersalamander	<i>Triturus vulgaris</i>	Momenteel niet bedreigd	Ganse kuststreek, duinen en polders
Gewone pad	<i>Bufo bufo</i>	Momenteel niet bedreigd	Ganse kuststreek, duinen en polders
Bruine kikker	<i>Rana temporaria</i>	Momenteel niet bedreigd	Ganse kuststreek, duinen en polders
Groene kikker	<i>Rana 'esculenta' synclepton</i>	Momenteel niet bedreigd	1 recente vindplaats in duinen, algemeen in polders

Tabel 8.1. In de kustduinen waargenomen amfibieën en reptielen met aanduiding van Rode lijst-status [BAUWENS & CLAUS, 1996]. Aandachtsoorten staan in het **vet**, * = opgenomen in bijlage 2 van de Europese Habitatrichtlijn.

DUINVALLEIEN

De **rugstreepad** [*Bufo calamita*] komt verspreid voor langs vrijwel de hele kuststrook. Het aantal populaties van deze soort is wel duidelijk afgenomen tijdens de afgelopen 20-30 jaar [DE SAEDELEER *et al.*, 1991]. Tevens zijn de [meeste] resterende populaties erg klein. Dit is een warmteminnende soort met een gravende levenswijze, die gebonden is aan terreinen met droge, zandige bodems die snel opwarmen. Landactieve **rugstreepadden** houden zich vooral op in gestabiliseerde duinen met een schrale begroeiing van [korst]mossen, grassen en lage struiken. Als voortplantingsplaatsen gebruiken ze meestal tijdelijke, erg ondiepe plassen met weinig of geen vegetatie in vochtige duinvalleien. Hierdoor is de soort bijzonder gevoelig voor zelfs geringe dalingen van de grondwatertafel. Nieuw gegraven plassen worden vaak zeer snel gekoloniseerd, maar ze worden weer verlaten zodra het milieu stabiel wordt en de watervegetatie een permanent karakter krijgt. **Rugstreepadden** zijn wel relatief mobiel en kunnen zich over afstanden van 1-2 km verplaatsen van de ene naar de andere paaiplaats.

Kamsalamander [Yves Adams]



DUINSTRUWELIEN EN POELIEN

De **kamsalamander** [*Triturus cristatus*], **kleine watersalamander** [*Triturus vulgaris*], **gewone pad** [*Bufo bufo*] en **bruine kikker** [*Rana temporaria*] houden zich veelal op in dicht begroeide vegetaties. Als voortplantingsplaatsen gebruiken ze poelen en andere waterpartijen. De **bruine kikker** verkiest hierbij ondiepe, vaak tijdelijke waterpartijen, of de ondiepe delen van permanente poelen. De **gewone pad** en vooral de **kamsalamander** verkiezen daarentegen diepere poelen die het ganse jaar door water bevatten.

Groene kikker [*Rana 'esculenta' synklepton*], die vrijwel het ganse jaar door in of in de onmiddellijke nabijheid van water vertoeft, komt momenteel voor op slechts één plaats in de duinen, en op twee locaties aan de duin-polderovergang. Nochtans had deze soort vóór 1970 blijkbaar een wijdere verspreiding in de kuststreek [PARENT, 1979]. De **alpenwatersalamander** [*Triturus alpestris*], is slechts gekend van twee vindplaatsen; deze populaties zijn mogelijk ontstaan door uitzetting [VERSCHOORE, 1993b].

DE RANDZONE VAN DUINEN EN POLDERS

Hier worden vrijwel alle hiervoor vernoemde soorten aangetroffen. Speciale vermelding verdient de **boomkikker** [*Hyla arborea*]. Deze soort is recent zeer sterk achteruitgegaan in Vlaanderen en wordt momenteel uitsluitend aangetroffen op enkele plaatsen te Knokke en in vier locaties in de provincie Limburg. De populaties in Knokke houden zich op in de randzone van duinen en polders. De paaiplaatsen zijn kleine plassen en vijvers op de overgang van duin naar polder, en veedrinkpoelen in de nabijgelegen polders. Ze hebben een voorkeur voor zonbeschenen, voedselrijke en permanente waters, met een dichte gordel van ondergedoken of drijvende waterplanten. De landbiotopen bestaan uit zonbeschenen ruigtevegetaties, braamstruwelen, houtwallen en bosranden met zowel een dichte kruid- als struiklaag. Ook met bramen dichtgegroeide grachten en vochtige, kruidenrijke bermen komen in aanmerking. Recent werd gestart met de uitvoering van een actieplan ter behoud van de **boomkikker** [VERVOORT & GODDEERIS, 1996]. Deze actie, een initiatief van afdeling Natuur [AMINAL], bestaat uit het herstel en de aanleg van land- en waterhabitats en streeft uiteindelijk naar een uitwisseling van individuen tussen de Vlaamse populaties en deze in het nabije Zeeuws-Vlaanderen [Nederland]. De voorlopige resultaten van de eerste acties blijken bijzonder bemoedigend te zijn [mond. med. R. Vantorre].



Referenties

- BAUWENS, D. & CLAUS, K., 1996. Verspreiding van Amfibieën en Reptielen in Vlaanderen. De Wielewaal. Turnhout, 192 p.
- DE FONSECA, P., 1980. De herpetofauna in Oost- en West- Vlaanderen. Verspreiding in functie van enkele milieufactoren. Doctoraatsproefschrift Rijksuniversiteit Gent, 278 p + kaarten.
- DE SAEDELEER, Y., MAERTENS, L., VAN GOMPEL, J., VAN TORRE, R. & VERSCHOORE, K., 1991. Amfibieën en reptielen in de Belgische kustduinen. *Duinen* 1991: 24-53.
- PARENT, G. H., 1979. Atlas provisoire commenté de l'herpétofaune de la Belgique et du Grand-Duché de Luxembourg. *Les Naturalistes Belges* 60: 251-333.
- VERSCHOORE, K., 1993a. Eerste resultaten van het herpetologisch inventarisatieproject van de Belgische kustduinen. Deel I. Verslag van de regio Westkust [De Panne - Nieuwpoort]. *Duinen* 3: 74-79.
- VERSCHOORE, K., 1993b. De Alpenwatersalamander aan de Belgische kust. *Duinen* 3: 80-82.
- VERVOORT, R. & GODDEERIS, B., 1996. Maatregelenprogramma voor het behoud van de Boomkikker [*Hyla arborea*] in Vlaanderen. Koninklijk Belgisch Instituut voor Natuurwetenschappen, Brussel, 179 p.

