



Förtroendet för Säpo 2002–2009

Gabriella Sandstig & Sören Holmberg

[SOM-rapport nr 2010:06]

Information om den nationella SOM-undersökningen

SOM-institutet vid Göteborgs universitet genomför varje höst sedan 1986 en nationell frågeundersökning – *Riks-SOM* – i syfte att kartlägga den svenska allmänhetens vanor och attityder på temat samhälle, politik och medier (förkortningen SOM står för *Samhälle Opinion Medier*). Data samlas in via postala enkäter, och varje undersökning genomförs under i huvudsak samma förutsättningar för att resultaten från de olika åren ska vara jämförbara.

SOM-institutet är ett samarbete mellan tre forskningsenheter vid Göteborgs universitet: Institutionen för journalistik, medier och kommunikation (JMG), Statsvetenskapliga institutionen samt Centrum för forskning om offentlig sektor (CEFOS). En rad forskningsprojekt medverkar i Riks-SOM-undersökningen – flertalet med förankring i någon av dessa tre institutioner, men även externa projekt deltar regelbundet.

Resultaten från Riks-SOM-undersökningarna redovisas i årliga publikationer där de medverkande forskarna presenterar analyser baserade på de senaste resultaten, med fokus, där det är möjligt, på långsiktiga opinions- och medietrender. Information om Riks-SOM-undersökningen 2009 finns publicerad i Nilsson, Åsa (2010/kommande) "Den nationella SOM-undersökningen 2009", i Holmberg, Sören & Lennart Weibull (red.) *Nordiskt ljus*. SOM-institutet, Göteborgs universitet, Göteborg.

Undersökningens uppläggning

Riks-SOM-undersökningen har sedan starten 1986 genomförts i form av en postenkät riktad till ett systematiskt sannolikhetsurval av Sveriges befolkning. Från och med 2009 års undersökning är åldersintervallet 16–85 år.¹ Utländska medborgare har ingått i urvalet sedan 1992 (se tabell 1).

Omfattningen av undersökningen har ökat efterhand både vad gäller antalet frågor och antalet svarspersoner. Från och med 2009 utgör Riks-SOM-undersökningen i själva verket tre parallella riksrepresentativa delundersökningar, vilka baseras på ett urval om vardera 3 000 personer, dvs. totalt 9 000 personer. Datainsamlingen för de tre formulären genomförs under identiska förutsättningar. I Riks-1 är frågornas tonvikt på politik och samhälle; Riks-2 har tonvikt på frågor om medier och kultur; Riks-3 på livsstil och hälsa. Ungefär en femtedel av frågorna är gemensamma för samtliga tre formulär.

Frågan om förtroendet för Säkerhetspolisen (Säpo) har sedan första mätningen 2002 ingått i Riks-1-formuläret, men frågan ingick 2009 även i Riks-2, med en något annorlunda svarsskala (se vidare nedan).

Fältarbetet för *Riks-SOM* följer i huvudsak samma upplägg år från år. Huvuddelen av datainsamlingsarbetet genomförs under hösten. Enkäten skickas ut i slutet av september månad. Under resterande del av fältperioden genomförs successivt en serie påminnelseinsatser postalt och per telefon. Fältarbetet avslutas senast under januari/februari månad. Redan vid novembers utgång har i allmänhet drygt 90 procent av dem som slutligen kommer att medverka skickat tillbaka sin enkät.

¹ I Riks-SOM 2000–2008 var åldersintervallet 15–85 år; 1992–1999 15–80 år; 1986–1991: 15–75 år.

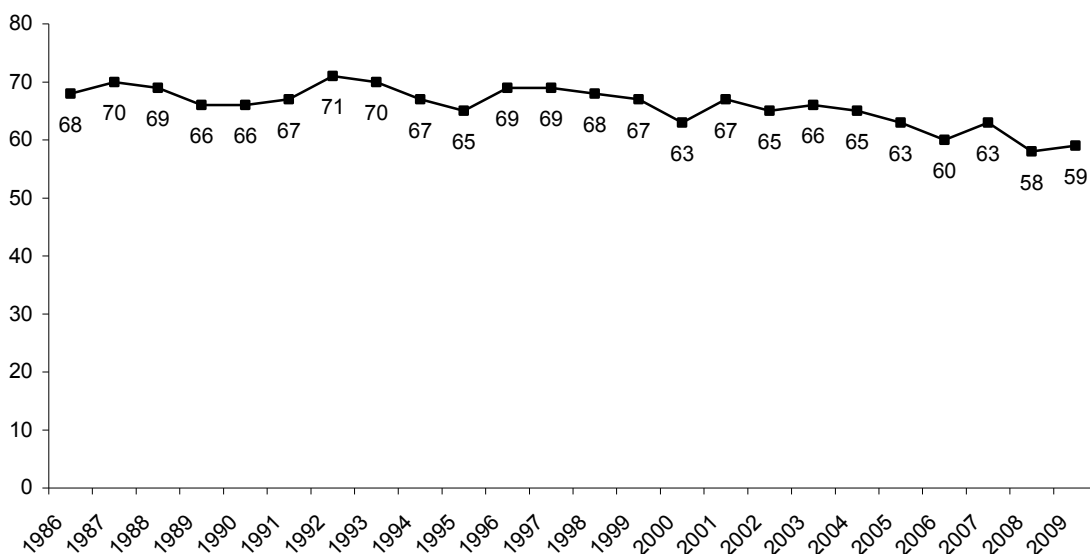
Riks-SOM-undersökningarnas upplägg 1986–2009

År	Urvalsmetod	Antal formulär	Total urvalsstorlek	Medborgarskap	Åldrar
1986	Systematiskt sannolikhetsurval	1	2 500	Både sv. & utl.	15–75 år
1987–1998	"	"	"	Endast sv.	"
1989	"	"	"	Både sv. & utl.	"
1990–1991	"	"	"	Endast sv.	"
1992–1995	"	"	2 800	Både sv. & utl.	15–80 år
1996	"	"	2 841	"	"
1997	"	"	2 800	"	"
1998	"	2	5 600	"	16–80 år
1999	"	"	"	"	15–80 år
2000–2005	"	"	6 000	"	15–85 år
2006	"	"	6 050	"	"
2007	"	"	6 000	"	"
2008	"	"	6 000	"	"
2009	Systematiskt sannolikhetsurval	3	9 000	"	16–85 år

Svarsfrekvens och bortfall

SOM-undersökningarna har sedan starten 1986 haft en relativt hög svarsfrekvens. För samhällsvetenskapliga postenkäter har svarsfrekvensen tidigare brukat ligga på mellan 60 och 70 procent, men det har under senare år blivit svårare att nå dessa nivåer. Figur ett illustrerar förändringen i svarsmönster för Riks-SOM-undersökningen år 1986–2009.

Svarsfrekvens i Riks-SOM-undersökningen 1986–2009 (procent av nettourvalet)



Svarsfrekvensen (netto) för den senaste SOM-undersökningen 2009 är 59 procent; 57 procent för Riks-1, 60 procent för Riks-2, och 59 procent för Riks-3 (se tabell 2).

Svarande och bortfall i Riks-SOM-undersökningen 2009

	Riks-1	Riks-2	Riks-3	Totalt
Ursprungligt urval (brutto)	3 000	3 000	3 000	9 000
Bortdefinierade (naturligt bortfall)	224	191	214	629
Nettourval	2 776	2 809	2 786	8 371
Antal svarsvägrare/ej anträffade	1 194	1 122	1 129	3 445
Antal svarande	1 582	1 687	1 657	4 926
Svarsfrekvens (netto)	57%	60%	59%	59%

Kommentar: Med naturligt bortfall avses adress okänd, avflyttad; sjuk, institutionell vård; bortrest under fältperioden, studier/militärtjänstgöring på annan ort; ej svensktalande, ej kommunicerbar; bosatt/studerar/arbetar utomlands; förståndshandikappad; avliden.

De jämförelser som gjorts mellan svarspersonernas socioekonomiska sammansättning och befolkningens visar att Riks-SOM-undersökningens respondenter sammantaget speglar Sveriges befolkning mycket väl.

Förtroendet för Säpo: två parallella mätningar i Riks-SOM 2009

Frågan om förtroendet för Säkerhetspolisen (Säpo) har sedan den första mätningen 2002 ingått i Riks-1-formuläret. I undersökningen 2009 inkluderades frågan även i Riks-2-formuläret, i syfte att öka antalet svarspersoner (urvalet är 3 000 personer i vardera delundersökning). Frågelydelsen är densamma i båda undersökningar; frågan följer på huvudfrågan om förtroende för 21 samhällsinstitutioner – 'Hur stort förtroende har du för det sätt på vilket följande institutioner och grupper sköter sitt arbete?' – följt av frågan 'Ange också hur stort förtroende du har för följande institutioner:', där 'Säkerhetspolisen (SÄPO)' ingår som en av tre institutioner. I Riks-1 följs Säkerhetspolisen (SÄPO) av 'Arbetsförmedlingen' och 'Försäkringskassan'; i Riks-2 ligger Säpo sist efter 'Biblioteken' och 'Riksrevisionen'.

Svarsskalan i Riks-1 är densamma som använts vid tidigare mätningar: 'mycket stort förtroende'; 'ganska stort förtroende'; 'varken stort eller litet förtroende'; 'ganska litet förtroende'; 'mycket litet förtroende'. Svarsskalan i Riks-2 inkluderar även svarsalternativet 'ingen uppfattning'. I tabell 3 nedan jämförs resultatet från dessa två typer av förtroendemätningar.

En analys av den grupp personer som anger 'ingen uppfattning' visar att dessa personer har störst likhet med de grupper som generellt uttrycker ett lågt förtroende för Säpo. Därför är det mindre lämpligt att i jämförelser exkludera dessa personer ur analysen utan hellre låta gruppen ingå procentbasen i syfte att erhålla en mer rimlig förtroendeskattning. För en jämförelse med resultat baserade på frågan utan svarsalternativet 'ingen uppfattning' kan svaren alternativt föras till skalans mittalternativ 'varken stort eller inget förtroende'; se redovisningsalternativ märkt ² i tabell 3.

Resultaten i de tabeller som följer avser svaren på Riks-1-frågan förutom tabell 11 i vilken redovisas resultatet på frågan i Riks-2 för grupper med ett litet svarsunderlag på basis av enbart Riks-1. Här ingår genomgående gruppen som svarat 'ingen uppfattning' i analysen.

Tabell 1 Förtroende för samhällsinstitutioner och grupper 2009 (procent; balansmätt)

	Mycket stort förtroende	Ganska stort förtroende	Varken stort eller litet förtroende	Ganska litet förtroende	Mycket litet förtroende	Summa procent	Antal svarande	Förtroende-balans	Stort förtroende
Sjukvården	15	54	21	8	2	100	3 198	+59	69
Universitet / högskolor	8	47	38	5	2	100	3 132	+48	55
Polisen	8	50	28	11	3	100	3 190	+44	58
Riksbanken	11	42	38	6	3	100	3 150	+44	53
Radio och tv	6	46	38	8	2	100	3 184	+42	52
Domstolarna	9	42	33	12	4	100	3 161	+35	51
Grundskolan	6	41	36	14	3	100	3 149	+30	47
Förenta Nationerna (FN)	8	35	38	13	6	100	3 162	+24	43
Säkerhetspolisen (SÄPO)	9	30	46	9	6	100	1 552	+22	38
Regeringen	9	33	33	16	9	100	3 192	+17	42
Riksdagen	4	30	45	15	6	100	3 173	+13	34
Kungahuset	12	25	38	12	13	100	3 158	+12	37
Dagspressen	2	24	46	22	6	100	3 143	-2	26
Svenska kyrkan	5	22	43	16	14	100	3 164	-3	27
Bankerna	4	26	36	24	10	100	3 180	-4	30
Storföretagen	2	21	49	21	7	100	3 143	-5	23
Försvaret	4	18	47	21	10	100	3 141	-9	22
Kommunstyrelser	2	18	50	22	8	100	3 145	-10	20
De politiska partierna	1	15	50	25	9	100	3 164	-18	16
EU-kommissionen	2	15	47	23	13	100	3 162	-19	17
De fackliga organisationerna	2	17	40	27	14	100	3 144	-22	19
Europaparlament	2	14	46	24	14	100	3 158	-22	16

Kommentar: Frågan lyder 'Hur stort förtroende har du för det sätt på vilket följande samhällsinstitutioner och grupper sköter sitt arbete?', följt av 21 institutioner/grupper. I en följdfråga som lyder 'Ange också hur stort förtroende du har för följande samhällsinstitutioner eller grupper:' ingår i ett av formulärens 'Säkerhetspolisen (SÄPO)' som en av flera institutioner/grupper (vilka har varierat mellan åren). Svarsalternativen är 'mycket stort förtroende'; 'ganska stort förtroende'; 'varken stort eller litet förtroende'; 'ganska litet förtroende'; 'mycket litet förtroende'. Procentandelarna baseras på de som besvarat frågan. Förtroendebalansen avser andelen som svarat 'mycket stort' eller 'ganska stort förtroende' minus andelen som svarat 'mycket litet' eller 'ganska litet förtroende'. I den mån den summerade förtroendebalansen och/eller andelen stort förtroende inte summerar exakt de enskilda andelarna redovisade i tabellen beror detta på avrundningar. Rangordningen i tabellen följer förtroendebalansen.

Källa: Den nationella SOM-undersökningen 2009.

Tabell 2 Förtroende för Säkerhetspolisen (SÄPO) 2002–2009 (procent; balansmått)

	Mycket stort förtroende	Ganska stort förtroende	Varken stort eller litet förtroende	Ganska litet förtroende	Mycket litet förtroende	Summa procent	Antal svarande	Förtroende-balans	Andel stort förtroende
2002	5	25	50	13	7	100	1 686	+10	30
2003	4	21	41	19	15	100	1 703	-9	25
2006	5	30	46	13	6	100	1 528	+16	35
2007	8	33	45	9	5	100	1 593	+27	41
2008	7	31	46	9	7	100	1 546	+23	39
2009	9	30	46	9	6	100	1 552	+22	38

Kommentar: Se kommentar till tabell 1.

Källa: Den nationella SOM-undersökningen 2002–2009. Frågan ingick ej i undersökningen 2004–2005.

Tabell 3 Förtroende för SÄPO i frågan med respektive utan svarsalternativet 'ingen uppfattning', Riks-1 samt Riks-2, 2009 (procent; balansmätt)

	Mycket stort förtroende	Ganska stort förtroende	Varken stort eller litet förtroende	Ganska litet förtroende	Mycket litet förtroende	Ingen uppfattning	Summa procent	Antal svarande	Förtroende-balans	Andel stort förtroende
Riks-1	9	30	46	9	6	-	100	1 552	+22	38
Riks-2: samtliga svar	7	27	36	8	5	17	100	1 653	+21	34
Riks-2: 'ingen uppfattning' helt exkluderat ur analysen ¹	8	33	43	10	6	- ¹	100	1 371	+25	41
Riks-2: 'ingen uppfattning' fört till 'varken eller'-alternativet ²	7	27	53	8	5	- ²	100	1 653	+21	34
Riks-1 + 2 ¹ : sammanslaget ³	8	31	45	9	6	- ³	100	2 923	+24	40
Riks-1 + 2 ² : sammanslaget ⁴	7	28	50	9	6	- ⁴	100	3 205	+22	36

Kommentar: Frågan om förtroendet för SÄPO har ingått i två av SOM-undersökningens delundersökningar/formulär. I den ordinarie mätningen, Riks-1, ingår inte svarsaltet 'ingen uppfattning', vilket det däremot gör i den andra mätningen, Riks-2. I tabellen jämförs utfallet på dessa frågor, samt beträffande frågan i Riks-2 beroende på hur de som svarat 'ingen uppfattning' behandlas i analysen. I den mån den summerade förtroendebalansen och/eller andelen stort förtroende inte summerar exakt de enskilda andelarna redovisade i tabellen beror detta på avrundningar. Se i övrigt tabell 1.

¹ De personer som svarat 'ingen uppfattning' är exkluderade ur analysen.

² De personer som svarat 'ingen uppfattning' är överförda till 'varken stort eller litet förtroende'.

³ Resultaten baseras på en sammanslagning av resultaten från frågan ställd i Riks-1 och Riks-2, där de som svarat 'ingen uppfattning' i Riks-2 är exkluderade ur analysen.

⁴ Resultaten baseras på en sammanslagning av resultaten från frågan ställd i Riks-1 och Riks-2, där de som svarat 'ingen uppfattning' i Riks-2 har förts till 'varken stort eller litet förtroende'.

Källa: Den nationella SOM-undersökningen 2009.

Tabell 4a Förtroende för SÄPO 2009 efter demografiska förhållanden (procent; balansmått)

		Mycket stort förtroende	Ganska stort förtroende	Varken stort eller litet förtroende	Ganska litet förtroende	Mycket litet förtroende	Summa procent	Antal svarande	Förtroende-balans	Andel stort förtroende
<i>Kön</i>	Kvinna	8	29	49	9	5	100	790	+23	37
	Man	8	31	43	10	8	100	762	+21	39
<i>Ålder</i>	16–29 år	11	25	48	8	8	100	248	+19	36
	30–49 år	8	34	44	8	6	100	510	+27	42
	50–64 år	6	27	49	11	7	100	417	+15	33
	65–85 år	10	31	45	9	5	100	377	+26	41
<i>Medborgarskap</i>	Svenskt (enbart)	8	30	46	10	6	100	1 467	+22	38
	Svenskt & annat land ¹	8	40	35	3	14	100	37	+32	49
	Annat land (enbart) ¹	8	20	53	11	8	100	36	+8	28
<i>Geografisk uppväxt</i>	Uppvuxen i Sverige med sv. föräldrar	8	30	47	9	6	100	1 232	+24	38
	Uppvuxen i annat nordiskt land ¹	3	36	44	11	6	100	36	+22	39
	Uppvuxen i annat europeiskt land ¹	8	36	38	10	8	100	48	+25	44
	Uppvuxen i land utanför Europa ¹	8	26	40	13	13	100	38	+8	34
<i>Nuvarande boende-område</i>	Ren landsbygd	10	32	48	5	5	100	277	+31	42
	Mindre tätort	8	29	47	10	6	100	348	+21	37
	Stad/större tätort	8	30	46	10	6	100	702	+23	39
	Sthlm/Gbg/Malmö	6	27	44	13	10	100	209	+10	33

Kommentar: ¹Observera det begränsade antalet svarspersoner. Jfr tabell 11 där förtroendet i motsvarande grupper analyseras på basis av frågan i undersökningens andra formulär Riks-2 (där frågans svarsalternativ inkluderar även 'ingen uppfattning').

Källa: Den nationella SOM-undersökningen 2009.

Tabell 4b Stort förtroende för SÄPO efter demografiska förhållanden 2002–2009 (procent)

		2002	2003	2006	2007	2008	2009
<i>Kön</i>	Kvinna	31	29	39	42	39	37
	Man	30	21	32	40	38	39
<i>Ålder</i>	16–29 år ³	39	37	38	46	40	36
	30–49 år	28	24	38	38	42	42
	50–64 år	26	21	32	38	31	33
	65–85 år	33	21	36	44	42	41
<i>Medborgarskap</i>	Svenskt (enbart)	30	25	36	41	39	38
	Svenskt & annat land ¹	- ²	37	29	39	36	49
	Annat land (enbart) ¹	39	29	30	34	38	28
<i>Geografisk uppväxt</i>	Uppvuxen i Sverige med sv. föräldrar	30	25	36	41	38	38
	Uppvuxen i annat nordiskt land ¹	32	19	31	50	45	39
	Uppvuxen i annat europeiskt land ¹	43	24	21	43	50	44
	Uppvuxen i land utanför Europa ¹	42	23	31	43	37	34
<i>Nuvarande boendeområde</i>	Ren landsbygd	32	23	34	42	38	42
	Mindre tätort	28	30	35	43	38	37
	Stad/större tätort	32	24	35	41	40	39
	Sthlm/Gbg/Malmö	26	22	37	36	36	33

Kommentar: ¹Antalet svars personer är begränsat; jfr tabell 4a. ²Ej svarsalternativ 2002. ³Före 2009: 15–29 år.

Källa: Den nationella SOM-undersökningen. Frågan ingick ej i undersökningarna 2004–2005.

Tabell 5a Förtroende för SÄPO 2009 efter utbildning, subjektiv klasstillhörighet och ideologisk orientering (procent; balansmätt)

		Mycket stort förtroende	Ganska stort förtroende	Varken stort eller litet förtroende	Ganska litet förtroende	Mycket litet förtroende	Summa procent	Antal svarande	Förtroende-balans	Andel stort förtroende
<i>Utbildning</i>	Låg	11	26	49	8	6	100	309	+22	37
	Medellåg	7	31	47	9	6	100	489	+23	38
	Medelhög	7	30	45	11	7	100	333	+20	37
	Hög	9	32	44	9	6	100	400	+26	41
<i>Beskrivning av det egna hemmet</i>	Arbetarhem	9	27	48	9	7	100	652	+19	35
	Jordbrukarhem ¹	13	39	46	0	2	100	46	+50	52
	Tjänstemannahem	6	32	46	11	5	100	501	+22	38
	Högre tj.mannahem	5	33	48	10	4	100	124	+25	39
	Företagarhem	14	31	42	6	7	100	121	+31	45
<i>Ideologisk orientering</i>	Klart till vänster	8	24	33	17	18	100	143	-1	33
	Något till vänster	4	26	53	11	6	100	376	+14	31
	Varken eller	7	27	50	8	8	100	432	+19	35
	Något till höger	8	36	46	7	3	100	403	+35	44
	Klart till höger	19	38	29	9	5	100	160	+43	57
<i>Parti-sympati²</i>	V ¹	2	17	41	25	15	100	75	-21	19
	S	9	31	46	10	4	100	400	+26	40
	MP	6	21	58	10	5	100	155	+12	27
	C ¹	11	31	42	6	10	100	62	+26	42
	FP	5	35	49	8	3	100	116	+30	40
	KD ¹	15	38	36	6	5	100	61	+41	52
	M	10	36	46	7	1	100	389	+38	46
	SD ¹	9	25	40	13	13	100	60	+7	33

Kommentar: ¹Observera det begränsade antalet svarspersoner. Jfr tabell 11 där förtroendet i motsvarande grupper analyseras på basis av frågan i undersökningens andra formulär Riks-2 (där frågans svarsalternativ inkluderar även 'ingen uppfattning').

Källa: Den nationella SOM-undersökningen 2009.

Tabell 5b Stort förtroende för SÄPO efter utbildning, subjektiv klasstillhörighet och ideologisk orientering 2002–2009 (procent)

		2002	2003	2006	2007	2008	2009
<i>Utbildning²</i>	Låg	31	24	34	45	39	37
	Medellåg	31	27	37	43	41	38
	Medelhög	30	25	32	40	35	37
	Hög	29	22	37	35	38	41
<i>Beskrivning av det egna hemmet</i>	Arbetarhem	30	27	37	44	38	35
	Jordbrukarhem ¹	41	28	41	47	43	52
	Tjänstemannahem	31	24	35	37	36	38
	Högre tjänstemannahem ³	28	21	35	42	47	39
	Företagarhem	32	26	29	33	46	45
<i>Ideologisk orientering</i>	Klart till vänster	23	23	31	36	28	33
	Något till vänster	30	19	35	33	35	31
	Varken eller	34	26	32	41	35	35
	Något till höger	29	26	40	48	45	44
	Klart till höger	34	31	43	46	49	57
<i>Parti-sympati</i>	V ¹	23	19	19	25	21	19
	S	33	25	40	44	38	40
	MP	20	26	31	30	33	27
	C ¹	33	29	41	42	38	42
	FP	27	21	35	43	39	40
	KD ¹	40	27	31	52	39	52
	M	33	29	38	46	48	46
SD ¹	- ⁴	- ⁴	28	32	36	33	

Kommentar: ¹Antalet svarspersoner är begränsat; jfr tabell 5a. ²Frågans svarsalternativ till grund för indelningen har varierat mellan åren. ³Före 2008 var lydelsen 'Högre tjänstemanna-/akademikerhem'. ⁴Ej särredovisade dessa år.

Källa: Den nationella SOM-undersökningen. Frågan ingick ej i undersökningarna 2004–2005.

Tabell 6a Förtroende för SÄPO 2009 efter politisk intresse och samhällsförtroende (procent; balansmätt)

		Mycket stort förtroende	Ganska stort förtroende	Varken stort eller litet förtroende	Ganska litet förtroende	Mycket litet förtroende	Summa procent	Antal svarande	Förtroende- balans	Andel stort förtroende
<i>Politiskt intresse</i>	Mycket intresserad	15	24	36	12	13	100	164	+14	39
	Ganska intresserad	6	32	47	9	6	100	655	+23	38
	Inte särsk intresserad	7	33	47	9	4	100	563	+26	40
	Inte alls intresserad	10	23	49	9	9	100	162	+16	33
<i>Förtroende för svenska politiker</i>	Mycket stort ¹	58	19	23	0	0	100	26	+77	77
	Ganska stort	11	41	41	6	1	100	593	+46	53
	Ganska litet	5	24	53	12	6	100	749	+12	29
	Mycket litet	3	16	37	12	32	100	172	-24	19
<i>Förtroende för regeringen</i>	Mycket stort	30	35	29	5	1	100	123	+60	66
	Ganska stort	9	38	43	7	3	100	497	+36	46
	Varken stort/litet	5	29	55	8	3	100	535	+23	34
	Ganska litet	6	20	49	14	11	100	249	+1	26
	Mycket litet	4	17	33	18	28	100	136	-24	21
<i>Förtroende för polisen</i>	Mycket stort	46	33	19	0	2	100	129	+78	79
	Ganska stort	8	40	44	6	2	100	733	+40	48
	Varken stort/litet	2	19	61	11	7	100	426	+4	21
	Ganska litet	1	18	44	22	15	100	192	-18	19
	Mycket litet ¹	3	9	25	22	41	100	59	-51	12
<i>Förtroende för försvaret</i>	Mycket stort ¹	47	26	17	7	3	100	70	+63	73
	Ganska stort	18	44	33	3	2	100	268	+58	63
	Varken stort/litet	4	31	53	8	4	100	720	+23	35
	Ganska litet	4	24	49	15	8	100	298	+4	27
	Mycket litet	3	16	39	16	26	100	164	-23	19
<i>Förtroende för FN</i>	Mycket stort	30	33	27	3	7	100	104	+54	64
	Ganska stort	10	38	40	8	4	100	527	+37	49
	Varken stort/litet	4	26	58	8	4	100	601	+19	31
	Ganska litet	5	24	47	17	7	100	211	+4	28
	Mycket litet ¹	7	13	29	16	35	100	92	-32	20

Kommentar: ¹Observera det begränsade antalet svars personer.

Källa: Den nationella SOM-undersökningen 2009.

Tabell 6b Stort förtroende för SÄPO efter politisk intresse och samhällsförtroende 2002–2009 (procent)

		2002	2003	2006	2007	2008	2009
<i>Politiskt intresse</i>	Mycket intresserad	36	22	35	43	35	39
	Ganska intresserad	29	21	36	41	38	38
	Inte särskilt intresserad	32	28	36	41	42	40
	Inte alls intresserad	25	34	31	41	32	33
<i>Förtroende för svenska politiker</i>	Mycket stort ¹	53	50	43	53	68	77
	Ganska stort	41	34	48	52	50	53
	Ganska litet	24	22	29	36	34	29
	Mycket litet	26	13	26	31	23	19
<i>Förtroende för regeringen</i>	Mycket stort ¹	49	51	61	64	67	66
	Ganska stort	37	28	44	50	51	46
	Varken stort/litet	25	24	34	37	36	34
	Ganska litet	28	17	29	36	32	26
	Mycket litet	22	24	24	30	22	21
<i>Förtroende för polisen</i>	Mycket stort	64	57	73	73	73	79
	Ganska stort	38	34	44	50	50	48
	Varken stort/litet	13	12	19	21	24	21
	Ganska litet	16	7	20	19	21	19
	Mycket litet ¹	5	7	6	20	18	12
<i>Förtroende för försvaret</i>	Mycket stort ¹	– ²	– ²	81	67	79	73
	Ganska stort	– ²	– ²	68	60	62	63
	Varken stort/litet	– ²	– ²	27	38	37	35
	Ganska litet	– ²	– ²	16	29	33	27
	Mycket litet	– ²	– ²	16	16	19	19
<i>Förtroende för FN</i>	Mycket stort	62	40	64	69	63	64
	Ganska stort	36	27	43	48	48	49
	Varken stort/litet	22	21	29	32	31	31
	Ganska litet	17	14	26	31	29	28
	Mycket litet	18	19	20	25	18	20

Kommentar: ¹Antalet svarspersoner är begränsat; jfr tabell 6a. ²Frågan ej ställd detta år.

Källa: Den nationella SOM-undersökningen. Frågan ingick ej i undersökningarna 2004–2005.

Tabell 7a Förtroende för SÄPO 2009 efter åsikter om demokrati, EU och oro (procent; balansmått)

		Mycket stort förtroende	Ganska stort förtroende	Varken stort eller litet förtroende	Ganska litet förtroende	Mycket litet förtroende	Summa procent	Antal svarande	Förtroende-balans	Andel stort förtroende
<i>Nöjd med hur demokratin fungerar i Sverige</i>	Mycket nöjd	24	42	30	3	1	100	210	+62	66
	Ganska nöjd	7	31	49	10	3	100	994	+25	38
	Inte särskilt nöjd	2	20	55	11	12	100	264	-1	22
	Inte alls nöjd ¹	2	9	27	15	47	100	66	-52	11
<i>Nöjd med hur demokratin fungerar i EU</i>	Mycket nöjd ¹	45	29	24	2	0	100	45	+71	73
	Ganska nöjd	10	38	45	6	1	100	735	+40	48
	Inte särskilt nöjd	4	25	51	13	7	100	578	+9	29
	Inte alls nöjd	4	15	37	13	31	100	167	-24	19
<i>Åsikt om det svenska EU-medlemskapet</i>	I huvudsak för	10	35	41	9	5	100	788	+31	45
	I huvudsak emot	6	22	50	12	10	100	343	+6	28
	Ingen bestämd åsikt	7	27	50	8	8	100	400	+19	34
<i>Oro inför framtiden: Terrorism</i>	Mycket oroande	10	36	40	8	6	100	504	+28	42
	Ganska oroande	8	33	48	8	3	100	524	+29	41
	Inte oroande ²	6	26	46	12	10	100	467	+11	32
<i>Oro inför militära konflikter</i>	Mycket oroande	11	25	42	11	11	100	240	+13	36
	Ganska oroande	5	30	52	9	4	100	530	+23	35
	Inte oroande ²	9	32	43	9	7	100	725	+26	42

Kommentar: ¹Observera det begränsade antalet svarspersoner. ²Omfattar svarsalternativen 'Inte alls oroande' och 'Inte särskilt oroande'.

Källa: Den nationella SOM-undersökningen 2009.

Tabell 7b Stort förtroende för SÄPO efter åsikter om demokrati, EU och oro 2002–2009 (procent)

		2002	2003	2006	2007	2008	2009
<i>Nöjd med hur demokratin fungerar i Sverige</i>	Mycket nöjd	55	41	56	57	53	66
	Ganska nöjd	30	25	34	40	42	38
	Inte särskilt nöjd	24	18	31	33	25	22
	Inte alls nöjd ¹	23	13	19	24	21	11
<i>Nöjd med hur demokratin fungerar i EU</i>	Mycket nöjd ¹	66	67	66	67	68	73
	Ganska nöjd	41	34	43	48	48	48
	Inte särskilt nöjd	25	21	30	33	30	29
	Inte alls nöjd	23	15	25	31	21	19
<i>Åsikt om det svenska EU-medlemskapet</i>	I huvudsak för	35	25	39	42	44	45
	I huvudsak emot	25	21	30	37	34	28
	Ingen bestämd åsikt	30	31	36	42	34	34
<i>Oro inför framtiden: Terrorism</i>	Mycket oroande	36	25	39	47	46	42
	Ganska oroande	27	26	36	40	37	41
	Inte oroande ²	26	23	28	32	32	32
<i>Oro inför framtiden: Militära konflikter</i>	Mycket oroande	⁻³	⁻³	⁻³	38	⁻³	36
	Ganska oroande	⁻³	⁻³	⁻³	41	⁻³	35
	Inte oroande ²	⁻³	⁻³	⁻³	42	⁻³	42

Kommentar: ¹Antalet svarspersoner är begränsat; jfr tabell 7a. ²Omfattar svarsalternativen 'Inte alls oroande' och 'Inte särskilt oroande'. ³Frågan ej ställd detta år.

Källa: Den nationella SOM-undersökningen. Frågan ingick ej i undersökningarna 2004–2005.

Tabell 8a Förtroende för SÄPO 2009 efter mellanmännisklig tillit och solidaritet (procent; balansmätt)

		Mycket stort förtroende	Ganska stort förtroende	Varken stort eller litet förtroende	Ganska litet förtroende	Mycket litet förtroende	Summa procent	Antal svarande	Förtroende-balans	Andel stort förtroende
<i>Tillit till andra människor</i> ²	Hög (8–10)	8	33	45	10	4	100	602	+26	41
	Mellan (5–7)	10	29	48	7	6	100	681	+25	38
	Låg (0–4)	7	22	45	13	13	100	234	+4	30
<i>Medlemskap i humanitär hjälporganisation</i>	Ja: aktivt ^{1:3}	9	18	41	18	14	100	22	-4	27
	Ja: passivt	7	29	48	10	6	100	218	+21	37
	Nej	8	30	46	9	7	100	1237	+22	38

Kommentar: ¹Observera det begränsade antalet svarspersoner. Jfr tabell 11 där förtroendet i motsvarande grupper analyseras på basis av frågan i undersökningens andra formulär Riks-2 (där frågans svarsalternativ inkluderar även 'ingen uppfattning'). ²Resultaten baseras på en elvgradig skala från 0 'Det går inte allt lita på människor i allmänhet' till 10 'Det går att lita på människor i allmänhet'. ³Avser någon typ av uppdrag.

Källa: Den nationella SOM-undersökningen 2009.

Tabell 8b Stort förtroende för SÄPO efter mellanmännisklig tillit och solidaritet 2002–2009 (procent)

		2002	2003	2006	2007	2008	2009
<i>Tillit till andra människor</i> ²	Hög (8–10)	30	27	39	43	42	41
	Mellan (5–7)	30	22	34	40	38	38
	Låg (0–4)	30	26	30	39	34	30
<i>Medlemskap i humanitär hjälporganisation</i>	Ja: aktivt ^{1:3}	28	12	40	44	46	27
	Ja: passivt	29	22	34	35	32	37
	Nej	31	26	36	42	39	38

Kommentar: ¹Antalet svarspersoner är begränsat; jfr tabell 8a. ²Resultaten baseras på en elvgradig skala från 0 'Det går inte allt lita på människor i allmänhet' till 10 'Det går att lita på människor i allmänhet'. ³Avser någon typ av uppdrag.

Källa: Den nationella SOM-undersökningen. Frågan ingick ej i undersökningarna 2004–2005.

Tabell 9 Förtroende för SÄPO 2009 efter åsikter om hot mot den personliga integriteten och svensk utrikespolitik (procent; balansmätt)

		Mycket stort förtroende	Ganska stort förtroende	Varken stort eller litet förtroende	Ganska litet förtroende	Mycket litet förtroende	Summa procent	Antal svarande	Förtroende-balans	Andel stort förtroende
<i>Åsikt om hur de enskilda individernas frihet påverkas i framtiden</i>	Förbättras	12	35	42	8	3	100	257	+35	47
	Samma som idag	8	30	47	9	6	100	1 021	+24	39
	Försämras	3	23	45	15	14	100	217	-3	26
<i>Åsikt om vad medlemskapet i EU inneburit för den personliga integriteten på nätet²</i>	Förbättring ^{1,3}	17	35	33	9	6	100	79	+37	52
	Varken stor/liten	7	34	45	10	4	100	608	+27	41
	Försämring ⁴	8	23	43	11	15	100	282	+4	30
<i>Åsikt om vad medlemskapet i EU inneburit för den militära säkerheten i Sverige²</i>	Förbättring ³	12	37	39	10	2	100	409	+36	49
	Varken stor/liten	7	34	45	10	4	100	581	+27	41
	Försämring ⁴	4	25	43	10	18	100	159	+1	29
<i>Inställning till att Sverige bör införa totalförbud mot vapenexport</i>	Mycket bra förslag	6	22	46	12	14	100	328	+3	28
	Ganska bra förslag	7	32	51	9	1	100	233	+30	40
	Varken bra/dåligt	8	30	49	8	5	100	468	+25	38
	Ganska dåligt förslag	6	31	48	11	4	100	258	+23	37
	Mycket dåligt förslag	16	38	48	11	4	100	217	+36	54
<i>Åsikt när det gäller att avbryta Sveriges deltagande i FN:s militära insats i Afghanistan²</i>	Mycket bra förslag	6	23	45	10	16	100	292	+3	29
	Ganska bra förslag	3	35	46	13	3	100	235	+22	38
	Varken bra/dåligt	7	35	47	7	4	100	328	+31	42
	Ganska dåligt förslag	6	40	41	10	3	100	250	+34	46
	Mycket dåligt förslag	25	22	39	8	6	100	159	+33	47

Kommentar: ¹Observera det begränsade antalet svarspersoner. ²I tabellen redovisas inte inte gruppen som svarat 'ingen uppfattning'. ³Omfattar svarsalternativen 'stor förbättring' och 'viss förbättring'. ⁴Omfattar svarsalternativen 'stor försämring' och 'viss försämring'.

Källa: Den nationella SOM-undersökningen 2009.

Tabell 10a Förtroende för SÄPO 2009 efter nyhetsexponering via medier (procent; balansmått)

		Mycket stort förtroende	Ganska stort förtroende	Varken stort eller litet förtroende	Ganska litet förtroende	Mycket litet förtroende	Summa procent	Antal svarande	Förtroende-balans	Andel stort förtroende
<i>Tittande på Aktuellt/Rapport</i>	Dagligen	10	31	44	9	6	100	568	+27	42
	5–6 ggr/v	6	27	46	13	8	100	220	+13	34
	3–4 ggr/v	6	29	49	11	5	100	229	+19	35
	1–2 ggr/v	8	29	47	9	7	100	239	+21	37
	Mer sällan	8	27	54	5	6	100	160	+24	35
	Aldrig ¹	11	31	39	9	10	100	125	+22	42
<i>Nyhetererna i TV4</i>	Dagligen	14	29	39	10	8	100	316	+25	43
	5–6 ggr/v	9	27	52	8	4	100	180	+24	36
	3–4 ggr/v	7	32	44	12	5	100	310	+22	39
	1–2 ggr/v	9	34	44	7	6	100	307	+30	43
	Mer sällan	3	29	52	10	6	100	264	+16	32
	Aldrig ¹	7	25	49	8	11	100	165	+13	32
<i>Lyssnande på Eko-nyhetererna i riksradiön</i>	Dagligen	9	29	47	10	5	100	335	+23	38
	5–6 ggr/v	3	24	51	12	10	100	82	+5	27
	3–4 ggr/v	8	32	46	8	6	100	145	+26	40
	1–2 ggr/v	6	31	48	10	5	100	133	+22	37
	Mer sällan	7	31	47	9	6	100	351	+24	38
	Aldrig ¹	11	29	43	9	8	100	501	+23	40
<i>Morgon-tidningsläsning</i>	6–7 dgr/v	9	31	46	9	5	100	893	+26	40
	4–5 dgr/v	6	28	52	7	7	100	159	+19	33
	1–3 dgr/v	9	33	41	12	5	100	170	+25	42
	Mer sällan ¹	8	25	47	10	10	100	330	+13	33
<i>Kvälls-tidningsläsning</i>	6–7 dgr/v	11	29	44	13	3	100	113	+24	40
	3–5 dgr/v	8	32	48	7	5	100	151	+27	40
	1–2 dgr/v	10	27	44	10	9	100	313	+19	37
	Mer sällan	8	31	46	10	5	100	624	+24	38
	Aldrig ¹	8	29	47	7	9	100	351	+21	37

Kommentar: ¹Inkluderar även personer som ej besvarat frågan.

Källa: Den nationella SOM-undersökningen 2009.

Tabell 10b Stort förtroende för SÄPO efter nyhetsexponering via medier 2002–2009 (procent)

		2002	2003	2006	2007	2008	2009
<i>Tittande på Aktuellt/ Rapport</i>	Dagligen	33 ²	23 ²	34	45	39	42
	5–6 ggr/v	30 ²	22 ²	36	37	40	34
	3–4 ggr/v	31 ²	23 ²	37	40	37	35
	1–2 ggr/v	30 ²	28 ²	37	40	38	37
	Mer sällan	26 ²	29 ²	38	37	36	35
	Aldrig ¹	29 ²	27 ²	38	40	42	42
<i>Nyheterna i TV4</i>	Dagligen	35	24	43	44	42	43
	5–6 ggr/v	34	32	39	46	46	36
	3–4 ggr/v	31	26	40	41	39	39
	1–2 ggr/v	27	26	29	37	37	43
	Mer sällan	26	16	28	37	33	32
	Aldrig ¹	30	22	33	41	35	32
<i>Lyssnande på Eko- nyheterna i riksradien</i>	Dagligen	29	19	31	40	39	38
	5–6 ggr/v	33	19	33	43	36	27
	3–4 ggr/v	34	20	37	42	36	40
	1–2 ggr/v	26	30	36	46	36	37
	Mer sällan	30	26	38	40	40	38
	Aldrig ¹	32	29	37	40	40	40
<i>Morgon- tidnings- läsning</i>	6–7 dgr/v	30	24	37	41	39	40
	4–5 dgr/v	32	25	28	42	39	33
	1–3 dgr/v	32	29	44	50	32	42
	Mer sällan ¹	29	28	32	35	40	33
<i>Kvälls- tidnings- läsning</i>	6–7 dgr/v	31	25	40	47	34	40
	3–5 dgr/v	32	24	38	45	43	40
	1–2 dgr/v	32	28	38	42	44	37
	Mer sällan	29	24	35	40	38	38
	Aldrig ¹	28	22	29	37	34	37

Kommentar: ¹Inkluderar även personer som ej besvarat frågan. ²Frågan avser enbart 'Aktuellt' detta år.

Källa: Den nationella SOM-undersökningen. Frågan ingick ej i undersökningarna 2004–2005.

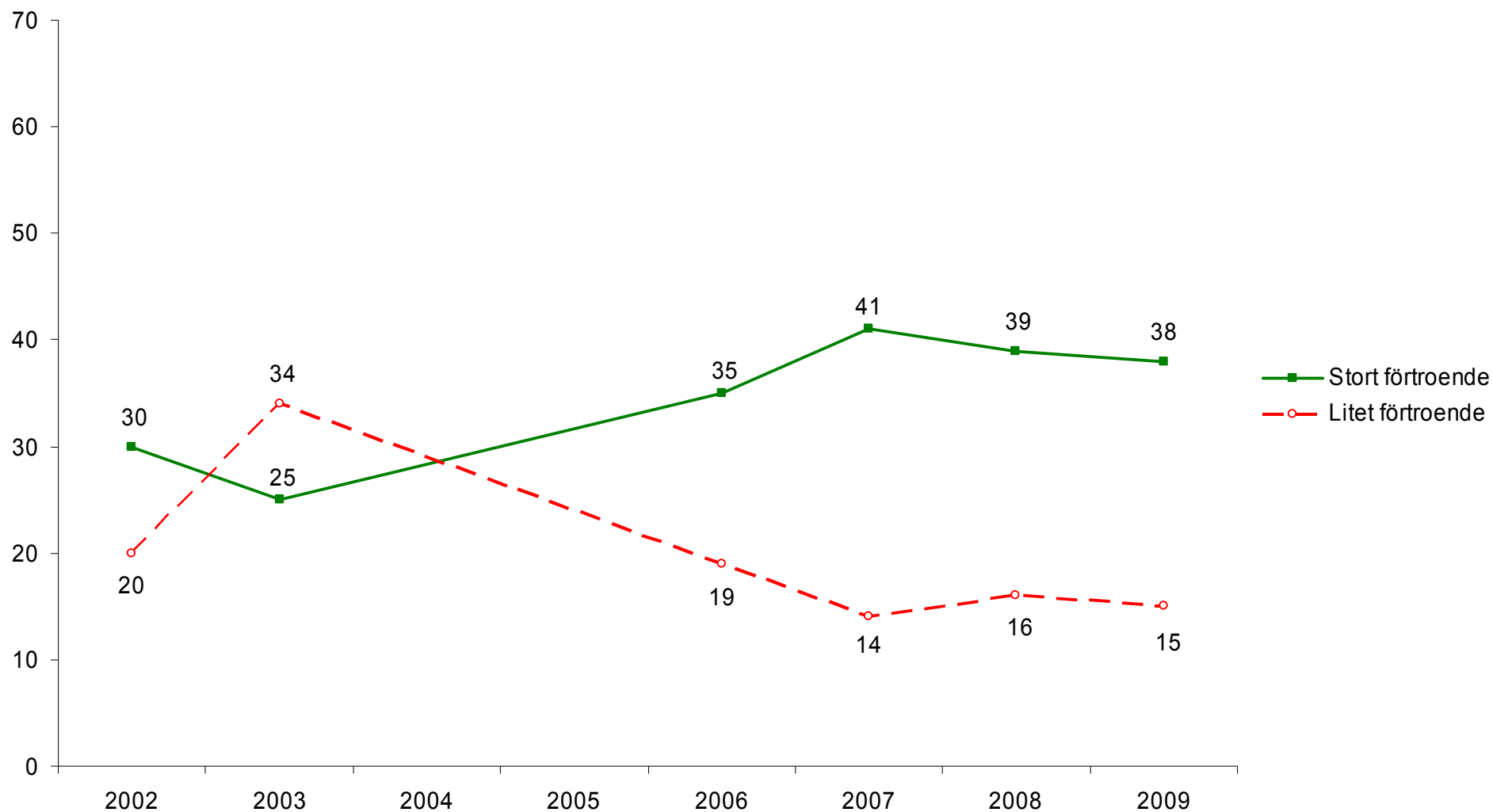
Tabell 11 Förtroende för SÄPO 2009 baserat på frågan i Riks-2 inklusive svarsalternativet 'ingen uppfattning', i grupper med begränsat svarsunderlag i enbart Riks-1 (procent; balansmått)

		Mycket stort förtroende	Ganska stort förtroende	Varken stort eller litet förtroende	Ganska litet förtroende	Mycket litet förtroende	Ingen uppfattning	Summa procent	Antal svarande	Förtroende- balans	Andel stort förtroende
<i>Medborgarskap</i>	Svenskt (enbart)	6	28	37	7	5	17	100	1 551	+22	34
	Svenskt & annat land ¹	12	19	29	9	12	19	100	42	+10	31
	Annat land (enbart) ¹	8	23	27	16	6	20	100	49	+8	31
<i>Geografisk uppväxt</i>	Uppvuxen i Sverige med sv. föräldrar	6	28	37	8	5	16	100	1 332	+22	34
	Uppvuxen i annat nordiskt land ¹	9	26	24	12	5	24	100	42	+19	36
	Uppvuxen i annat europeiskt land ¹	11	15	37	7	6	24	100	54	+13	26
	Uppvuxen i land utanför Europa ¹	13	25	31	8	5	18	100	39	+26	38
<i>Beskrivning av det egna hemmet</i>	Arbetarhem	8	27	34	5	5	21	100	652	+24	35
	Jordbrukarhem ¹	17	27	27	5	2	22	100	41	+37	44
	Tjänstemannahem	5	29	38	10	5	13	100	538	+19	34
	Högre tj.mannahem	7	28	37	11	3	14	100	145	+21	35
	Företagarhem	6	37	36	10	7	14	100	138	+16	33
<i>Parti- sympati</i>	V ¹	1	16	26	12	22	23	100	74	-16	18
	S	7	29	35	8	2	19	100	430	+26	36
	MP	5	21	40	9	8	17	100	168	+9	26
	C ¹	12	34	32	8	2	12	100	73	+37	46
	FP	9	21	50	5	2	13	100	117	+24	31
	KD ¹	8	29	35	6	4	18	100	49	+27	37
	M	7	32	37	7	3	14	100	447	+29	39
SD ¹	10	16	31	10	4	29	100	51	+12	26	
<i>Medlemskap i humanitär hjälporg.</i>	Ja: aktivt ^{1;2}	11	18	28	14	4	25	100	28	+11	29
	Ja: passivt	5	24	40	8	5	18	100	222	+17	29
	Nej	6	28	36	8	5	17	100	1 238	+22	34

Kommentar: ¹Observera det begränsade antalet svarpersoner; jfr tabell 4a, 5a respektive 8a. ²Avser någon typ av uppdrag.

Källa: Den nationella SOM-undersökningen 2009.

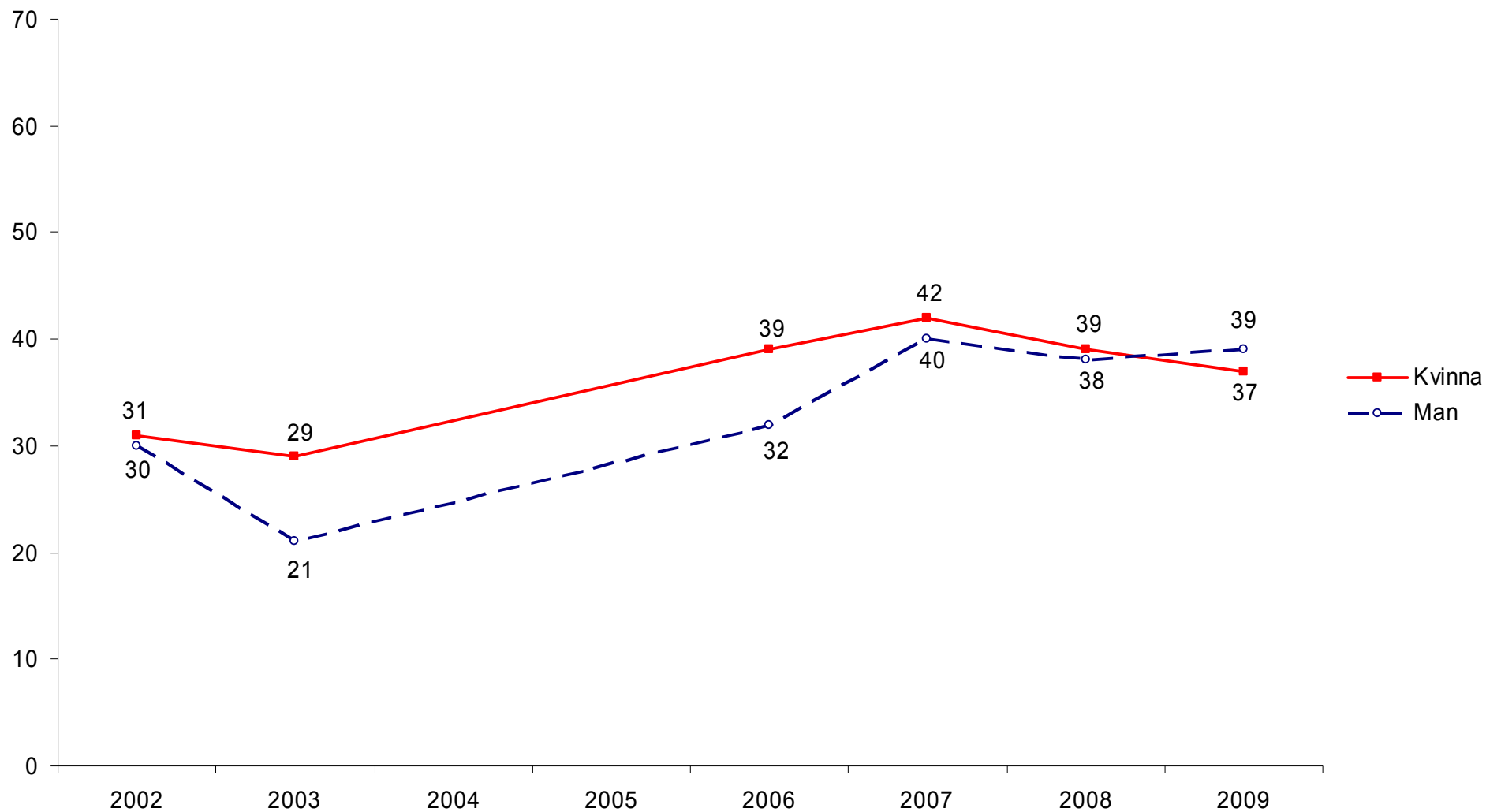
Figur 1 Stort respektive litet förtroende för Säkerhetspolisen (SÄPO) 2002–2009 (procent)



Kommentar: Stort respektive litet förtroende avser andelen som svarat 'mycket stort' eller 'ganska stort' respektive 'mycket litet' eller 'ganska litet förtroende'.

Källa: Den nationella SOM-undersökningen. Frågan ingick ej i undersökningarna 2004–2005.

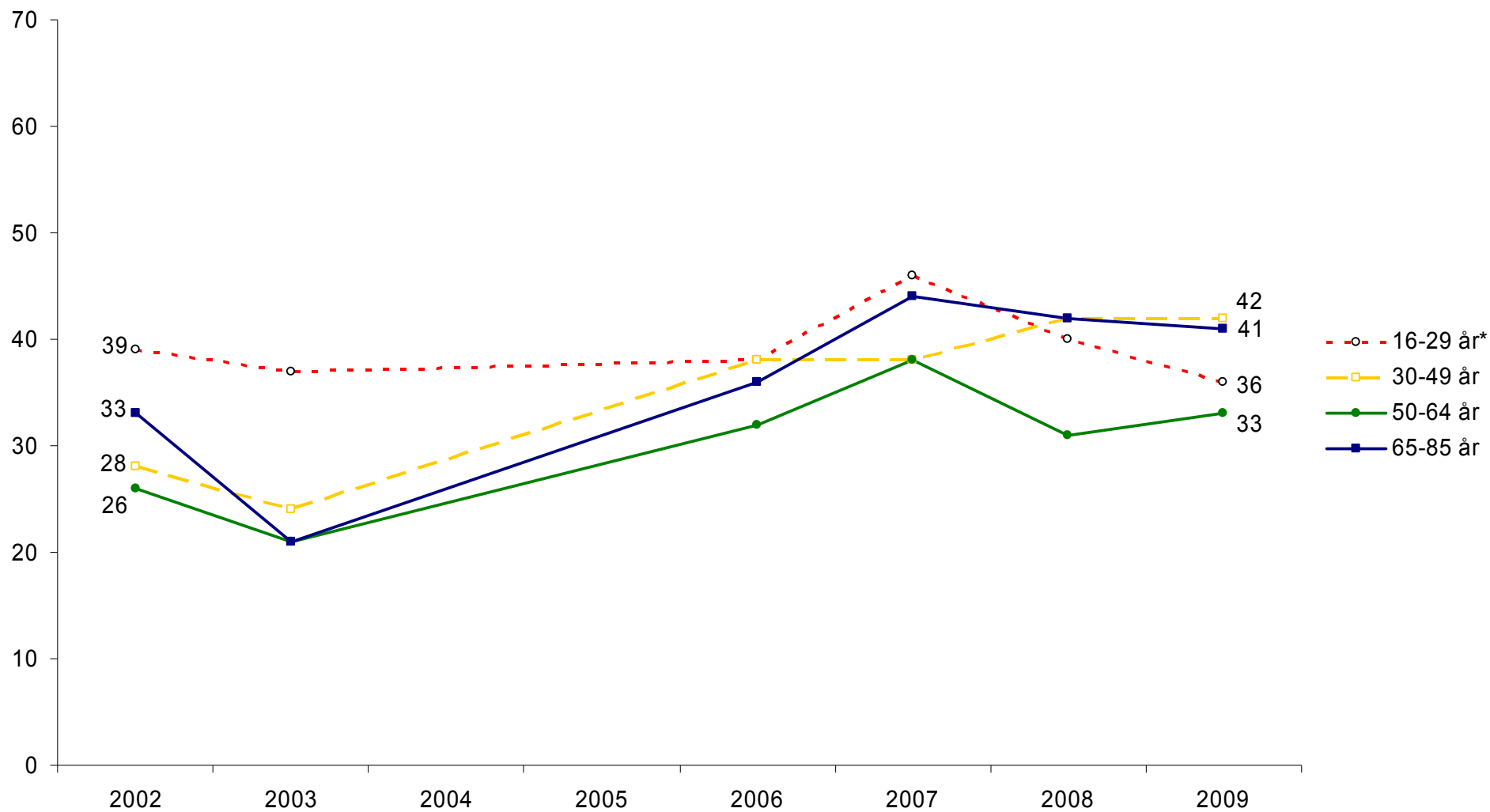
Figur 2 Stort förtroende för SÄPO efter kön 2002–2009 (procent)



Kommentar: Stort förtroende avser andelen som svarat 'mycket stort' eller 'ganska stort'.

Källa: Den nationella SOM-undersökningen. Frågan ingick ej i undersökningarna 2004–2005.

Figur 3 Stort förtroende för SÄPO efter ålder 2002–2009 (procent)



Kommentar: Stort förtroende avser andelen som svarat 'mycket stort' eller 'ganska stort'. *Före 2009: 15–29 år.

Källa: Den nationella SOM-undersökningen. Frågan ingick ej i undersökningarna 2004–2005.

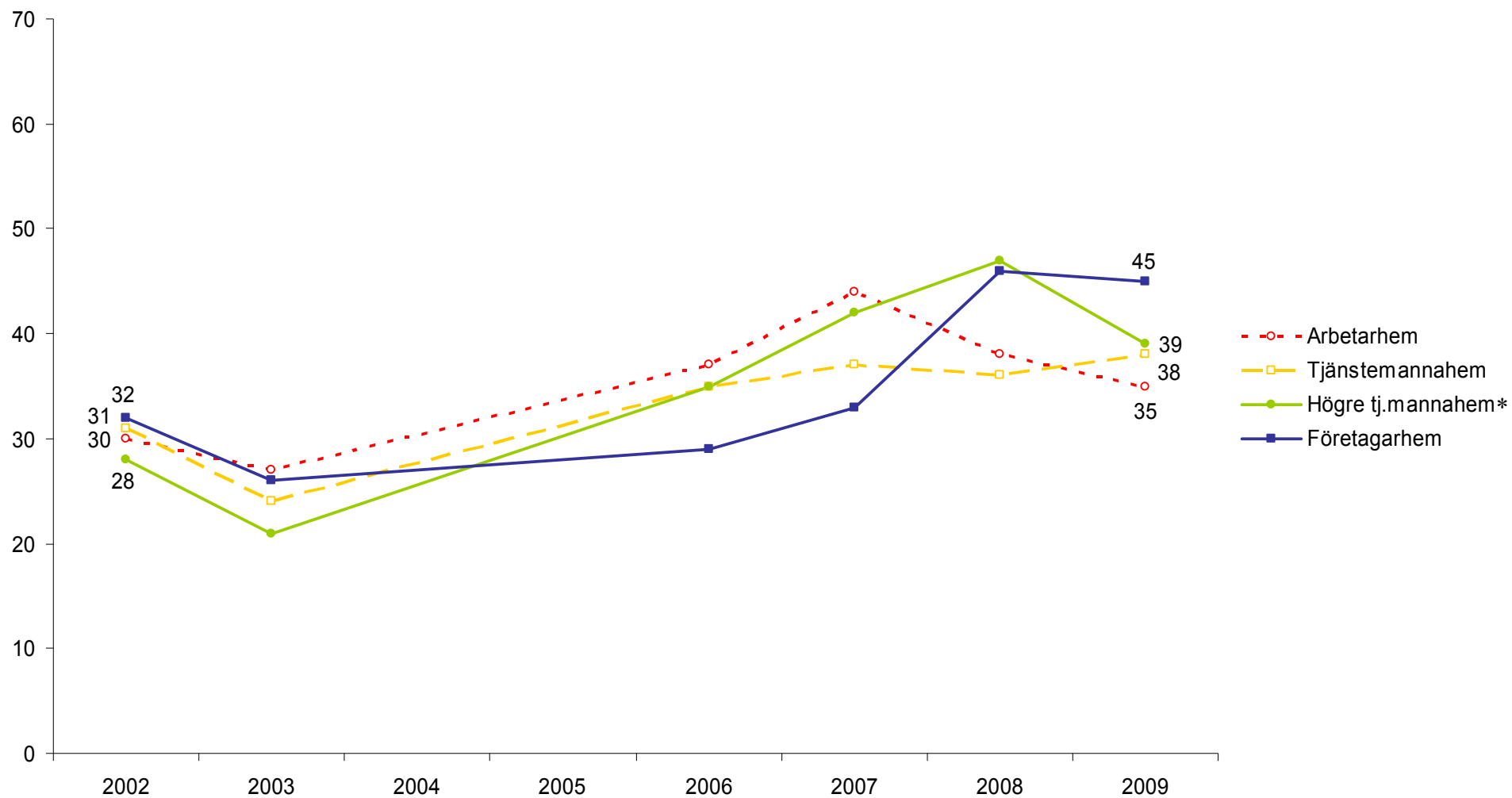
Figur 4 Stort förtroende för SÄPO efter utbildning 2002–2009 (procent)



Kommentar: Stort förtroende avser andelen som svarat 'mycket stort' eller 'ganska stort'.

Källa: Den nationella SOM-undersökningen. Frågan ingick ej i undersökningarna 2004–2005.

Figur 5 Stort förtroende för SÄPO efter beskrivning av det egna hemmet 2002–2009 (procent)



Kommentar: Stort förtroende avser andelen som svarat 'mycket stort' eller 'ganska stort'. *Före 2008 var lydelsen 'Högre tjänstemanna-/akademikerhem'.

Källa: Den nationella SOM-undersökningen. Frågan ingick ej i undersökningarna 2004–2005.

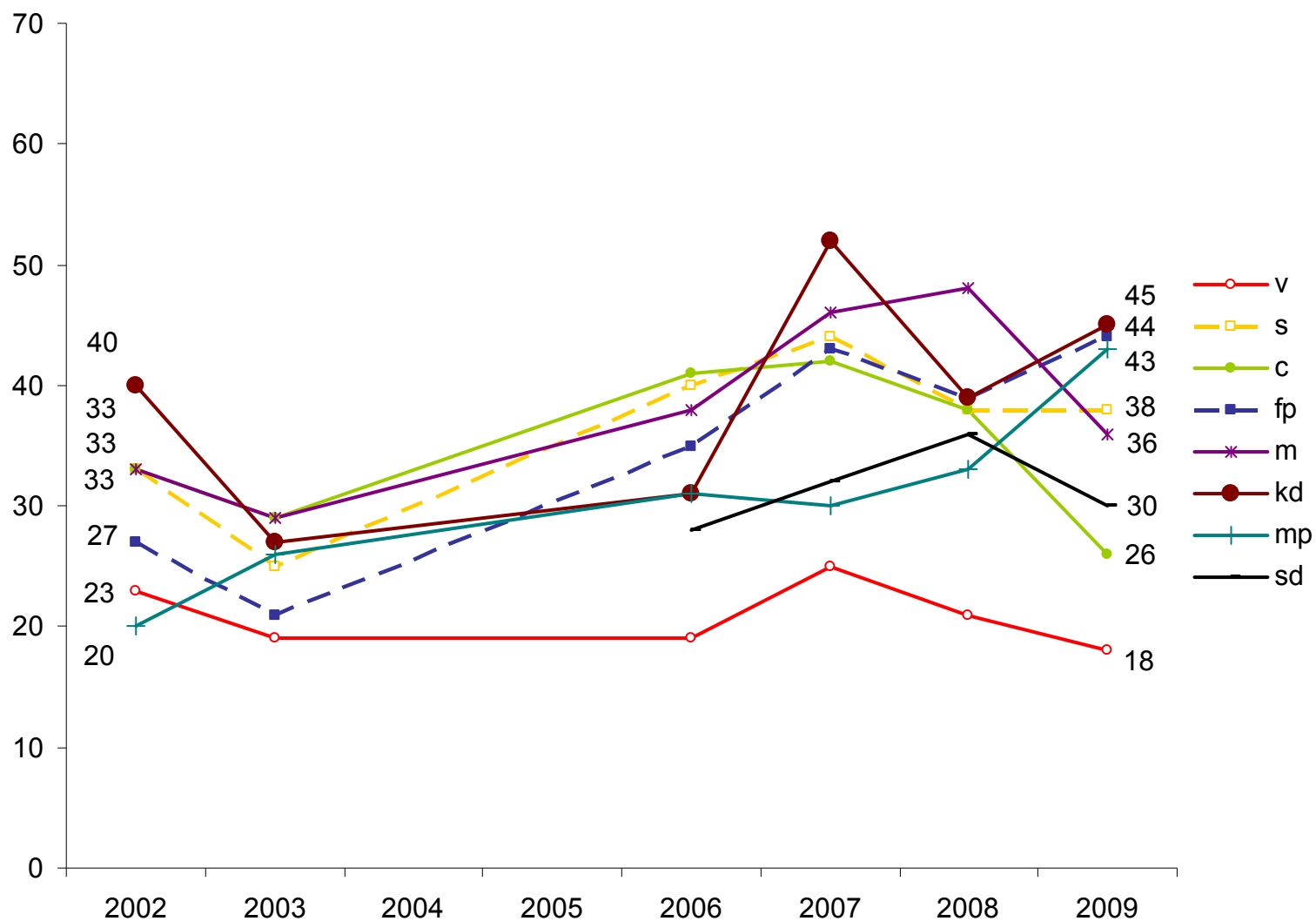
Figur 6 Stort förtroende för SÄPO efter ideologisk orientering 2002–2009 (procent)



Kommentar: Stort förtroende avser andelen som svarat 'mycket stort' eller 'ganska stort'.

Källa: Den nationella SOM-undersökningen. Frågan ingick ej i undersökningarna 2004–2005.

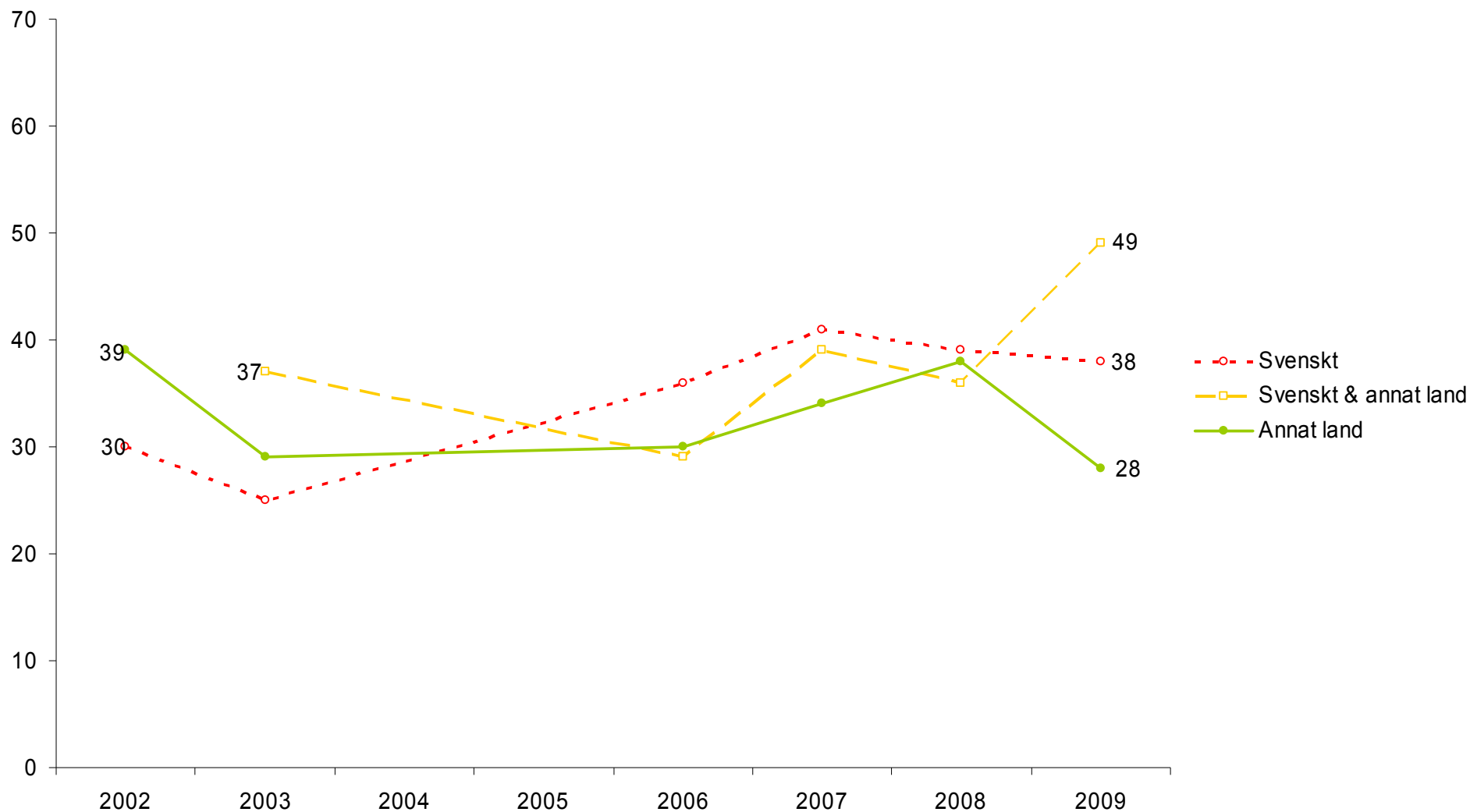
Figur 7 Stort förtroende för SÄPO efter partisympati 2002–2009 (procent)



Kommentar: Stort förtroende avser andelen som svarat 'mycket stort' eller 'ganska stort'. Observera det begränsade antalet svarspersoner i grupperna sympatisörer till mindre partier (se tabell 5a).

Källa: Den nationella SOM-undersökningen. Frågan ingick ej i undersökningarna 2004–2005.

Figur 8 Stort förtroende för SÄPO efter medborgarskap 2002–2009 (procent)



Kommentar: Stort förtroende avser andelen som svarat 'mycket stort' eller 'ganska stort'. Observera det begränsade antalet svarspersoner i gruppen svenskt och annat land (se tabell 4a) och att detta alternativ saknades år 2002.

Källa: Den nationella SOM-undersökningen. Frågan ingick ej i undersökningarna 2004–2005.

Figur 9 Stort förtroende för SÄPO efter förtroende för svenska politiker 2002–2009 (procent)



Kommentar: Stort förtroende avser andelen som svarat 'mycket stort' eller 'ganska stort'.

Källa: Den nationella SOM-undersökningen. Frågan ingick ej i undersökningarna 2004–2005.

Figur 10 Stort förtroende för SÄPO efter nöjdhet med hur demokratin fungerar i Sverige 2002–2009 (procent)



Kommentar: Stort förtroende avser andelen som svarat 'mycket stort' eller 'ganska stort'.

Källa: Den nationella SOM-undersökningen. Frågan ingick ej i undersökningarna 2004–2005.

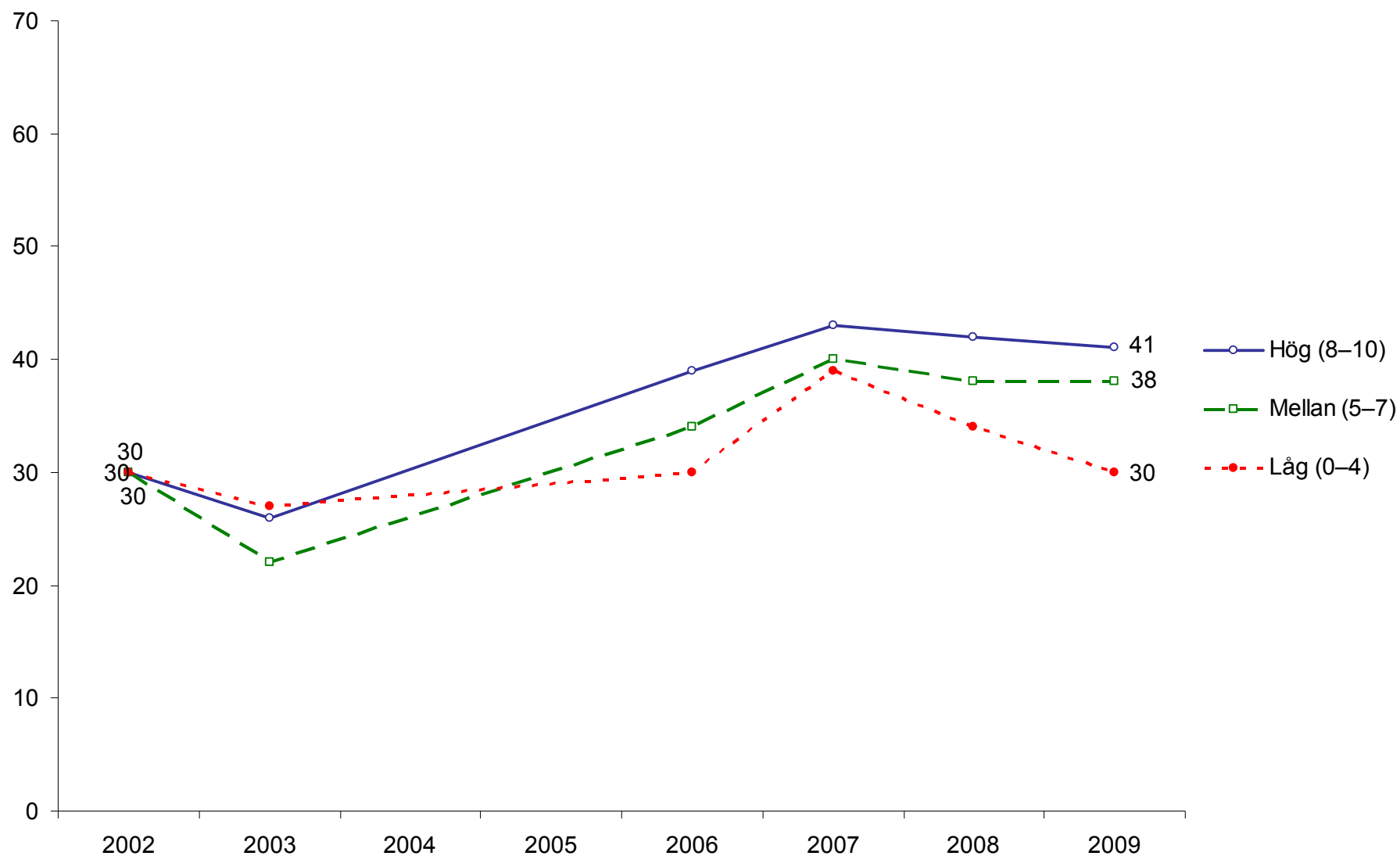
Figur 11 Stort förtroende för SÄPO efter oro för terrorism i framtiden 2002–2009 (procent)



Kommentar: Stort förtroende avser andelen som svarat 'mycket stort' eller 'ganska stort'.

Källa: Den nationella SOM-undersökningen. Frågan ingick ej i undersökningarna 2004–2005.

Figur 12 Stort förtroende för SÄPO efter tillit till andra människor 2002–2009 (procent)



Kommentar: Stort förtroende avser andelen som svarat 'mycket stort' eller 'ganska stort'.

Källa: Den nationella SOM-undersökningen. Frågan ingick ej i undersökningarna 2004–2005.