

Halaf: Mezopotamya'nın “gizemli” neolitik seramiği

Halil Tekin

Ankara Hacettepe Üniversitesi, Türkiye

Mezopotamya'nın tarihöncesinde önemli bir yer tutan Halaf adı, günümüzde Suriye topraklarında ve Türkiye sınırından 5 kilometre içerde bulunan Tell Halaf isimli höyük yerleşiminden gelmektedir. Bu yerleşim yeri ilk kez Alman araştırmacı Max von Oppenheim tarafından 1899 yılında ziyaret edilmiş ve 1911-1913 yılları arasında kendisi tarafından kazılmıştır¹. Tell Halaf'ta ikinci dönem kazıları ise 2006 yılında, Berlin'deki Staatliche Museen ve Suriye Eski Eserler Genel Müdürlüğü adına Lutz Martin başkanlığında tekrar başlatılmıştır. İkinci dönem kazılarında ekip üyesi Jörg Becker, Geç Neolitik döneme ait tabakaların sorumlusu olarak çalışmaları yürütmüştür². Maalesef, 2011'de Suriye'de iç savaşın başlamasıyla birlikte Tell Halaf kazıları kesintiye uğramıştır.

Adını her ne kadar Tell Halaf'tan almaktaysa da Halaf hakkında tartışmalar daha çok Kuzey Irak'tan, Musul sınırları içindeki Tell Arpacıya (Tell Arpachiyah) kazılarından gelmektedir. Musul'un Türkmen mahallesi olan ve yerel halk tarafından “Arpacının Tepesi” anlamına gelen ve Tell Arpachiyah şeklinde literatüre geçen höyükte İngiliz araştırmacı Max Edgar Lucien Mallowan başkanlığında kazılar 1933 yılında gerçekleştirilmiştir³. Oldukça geniş (178 sayfalık) kazı raporunun çok kısa sürede *Iraq* dergisinde yayımlanmasının ardından Halaf hakkında ilk yorumlar yapılmaya başlanmıştır.

Öte yandan, 20. yüzyılda Mezopotamya'nın tarihöncesi hakkında hazırlanmış en kapsamlı çalışma, Amerikalı araştırmacı Ann Louise Perkins tarafından 1949 yılında yayımlanan *The Comparative Archaeology of Early Mesopotamia* başlıklı kitaptır⁴. Söz konusu kitap Chicago Üniversitesi'nin tanınmış Mezopotamya uzmanı Henri Frankfort danışmanlığında Perkins tarafından hazırlanan doktora tezine dayanmaktaydı. Mezopotamya'nın tarihöncelerini konu alan çalışmasında Bayan Perkins, Halaf'ı “odak” olarak kabul etmiş ve Mezopotamya'nın tarihöncesinin alt bölümlerini oluştururken “nirenge noktası” olarak Halaf'ı tercih etmiştir. Kendisi bu

¹ Schmidt 1943.

² Becker 2013.

³ Mallowan ve Cruikshank-Rose 1935.

⁴ Perkins 1949.

çalışmasında Halaf öncesine yerleştirdiği Hassuna ve Samarra'yı "PreHalaf" olarak adlandırmıştır⁵.

Gerek Tell Arpacıya kazılarını yürüten Mallowan gerekse Perkins tarafından, Halaf Mezopotamya'nın Kalkolitik Çağ yerleşimi olarak yorumlanmıştır. Bu yapılırken, dönemin arkeolojiye yaklaşım ve yorumlarının güçlü etki ettiği anlaşılmaktadır. 20. yüzyılın başlarında, arkeolojinin bütün alanlarında Avustralya asıllı İngiliz araştırmacı Vere Gordon Childe tarafından öne sürülen bazı teorilerin yön verdiği görülmektedir. Bununla birlikte, geçen yüzyılın ortalarında Kuzey Irak'ın tarihöncesi çanak-çömleğini doktora tezi olarak hazırlayan Iraklı araştırmacı Takey Dabbagh, Batılı araştırmacıların öne sürdüğü bazı kronolojik tanımlara ilk karşı çıkan görüşleri dile getirmiştir⁶. Bununla birlikte, 20. yüzyılda Halaf hakkında tartışmalar Musul ve çevresinde yürütülen bazı kazı ve araştırmalardan elde edilen sonuçlar çerçevesinde yürütülmüştür. Kuzey Suriye ve Güneydoğu Türkiye'de gerçekleştirilen az sayıdaki araştırma ise ana tartışmanın çevresel faktörleri olarak değerlendirilmiştir (Resim 1).

Mezopotamya'nın tarihöncesine dair yürütülen yorumlarda her ne kadar mimari, mühür veya diğer küçük buluntular dikkate alınmaktaysa da hiç kuşkusuz asıl tartışma, boyalı çanak-çömlek üzerinden yapılmaktadır. Hassuna, Samarra veya Halaf'ın tanımlanmasında seramiğin üzerindeki boya bezekler belirleyici olmaktadır. Pek çok araştırmacı söz konusu seramiklerin üzerindeki benzerlikten çok farklılıklara dikkat çekmekte ve ayırımları bunun üzerinden yapmaktadır.

Halaf Seramiği

Mezopotamya'nın erken boyalı seramikleri arasında yer alan Halaf hakkında ilk kapsamlı ayırım Tell Arpacıya kazı buluntularına dayandırılmıştır. Yerel halkın "Tepe" olarak adlandırdığı Tell Arpacıya 10,5 metre yüksekliğindedir. Kazı heyeti tarafından yerleşimdeki tabakalar "Top of Tepe" anlamında "TT" olarak kısaltılarak tanımlanmıştır. Tell Arpacıya'nın 7,5 metrelik Halaf dolgusunda saptanan tabaka dizini şu şekildedir⁷:

Erken Halaf (*Pre* TT10)

Orta Halaf (TT10-TT7)

Geç Halaf (TT6-5)

Tell Arpacıya kazı heyetinin ileri sürdüğü görüşlere dayanak oluşturan pek çok unsurun oldukça düzensiz bilgiye dayandığı, rapordaki çoğu yorumun *Yanık Bina* olarak adlandırılan TT6'da ortaya çıkartılan bina

⁵ Perkins 1949, 1.

⁶ Dabbagh 1965; 1966.

⁷ Mallowan ve Cruikshank-Rose 1935, 21.

özelinden hareketle yapıldığı rahatlıkla görülebilmektedir. Söz konusu binada çok sayıda küçük buluntunun yanı sıra, yüzden fazla tam kap ele geçmiştir⁸. Öte yandan, bu tabakanın üstünde yer aldığı bildirilen TT5 tabakasının buluntu durumu Halaf ile Ubeyd malzemesinin karışık ele geçmesinden dolayı net bir görüntü vermemektedir⁹.

Geçen yüzyılda arkeolojinin pek çok alanında olduğu gibi, kronolojik bir çerçeveye oluşturulurken çoğunlukla “Üç Çağ Sistemi” esas alınmakta ve zamansal dizin “erken”, “orta” ve “geç” olmak üzere üç alt bölüme ayrılmaktaydı. Halaf seramiği hakkında kapsamlı doktora tezi hazırlayan Iraklı araştırmacı İsmail Hijjara incelediği seramiği de erken, orta ve geç olmak üzere üç ana bölümde ele almıştır¹⁰. Hijarra’ya göre Tell Arpacıya seramiği içinde “Erken Halaf” örnekleri yaklaşık % 60 oranına sahiptir¹¹.

Halaf boya bezeği denildiğinde ilk akla gelen hiç kuşkusuz stilize boğa başıdır (Resim 2). Bu bezeğe verilen ad, köken olarak Yunanca *bucranion* sözünden gelmekle birlikte, Latince okunuş biçimi olan *bucranium* şeklinde yaygınlaşmış olup, kimi kaplar üzerinde tekil örnek, kimilerinde de bir dizi olarak görülmektedir. Öte yandan, bu motifin sanılanın aksine çok da yaygın olmadığını belirtmek gerekir. Gerçekte Halaf çanak-çömleğinde figüratif bezekler, diğerleriyle kıyaslandığında, göz ardı edilebilecek kadar düşük oran oluşturmaktadır. İnsan betimleri çoğunlukla avlanma, dans veya bir ayinle ilgili sahnelerde gösterilmekte; çeşitli çiçek veya bitki türleri diziler halinde yer almaktadır¹².

Kapların yüzeyine yapılan boya bezek, her zaman tek renkli olup, bunlar kahverengi veya siyahtır. Basit geometrik biçimlerde olan boya bezekler, dikey panolar veya metoplar halinde düzenlenmiştir. Çok az figüratif bezek arasında bina veya bazı bitki bezeklerini görmek mümkündür (Resim 3). Kapların ağız kenarına yapılan boya bezek, hem dış hem de iç yüzeye uygulanmaktadır. En çok görülen boya bezek, *Hassuna* ve *Samarra*’da da çoğunluğu oluşturan, içi çapraz taralı eşkenar üçgen veya dörtgenlerdir (Resim 4). Erken evrede kapların dış yüzeylerinde dikey veya dalgalı hatlardan oluşan panoların içleri geometrik, nokta dizileri veya ender olarak figüratif bezeklerle doldurulmaktadır¹³.

Yukarı Mezopotamya’nın Geç Neolitik dönem çanak-çömleğini inceleyen Thomas Davidson, Erken Halaf çanak-çömlek repertuarında dört

⁸ Davidson 1977, 3.

⁹ Breniquet 1996, 37.

¹⁰ Hijarra 1997.

¹¹ Hijarra 1997, 27.

¹² Erdalkıran 2009, 275.

¹³ Hijarra 1997, 37.

formun egemen olduğunu belirtmektedir¹⁴. Bunlardan birincisi, düz kenarlı ve dışa doğru hafif açılan çanaklarından oluşmaktadır. Düz bir dip kısma sahip olan bu tür çanaklar, yalın görünümüyle dikkat çekmektedir (Resim 5). Hijjara, bu formun Tell Arpacıya'nın Erken Evresinde (Phase I) genel çanak-çömlek topluluğu içinde %60 gibi büyük bir oranda temsil edildiğini bildirmektedir¹⁵.

İkinci form, gövdesi üzerinde keskin bir karın yapması nedeniyle, görsel olarak diğerinden farklılaşmaktadır (Resim 6). Bu kap biçimi, ilk kez Tell Arpacıya kazılarında "krema kabı" (cream bowl) adıyla tanımlanmıştır. Mallowan, Tell Arpacıya kazılarında çalışan yerel işçilerin mola esnasında yemek için evlerinden getirdikleri "bakır sahan" ile kazıda buldukları pişmiş toprak kapların birbirine çok benzediğini fark etmiştir. Kendisi, işçilerin sabah kahvaltısı için yanlarında getirdiği ve içinde "kaymak" olan bu kapların, Halaflılar tarafından da aynı şekilde kullanılmış olabileceğini ve o dönemde de bunların metal örneklerin taklidi olarak kilden yapıldığını düşünmüştür¹⁶. Bu kap tipi, zaman içinde Erken Halaf çanak-çömlek repertuarında adeta bir "simge" durumuna gelmesine karşın, Hijjara bu biçimin genel topluluk içindeki oranını %5 olarak açıklamaktadır¹⁷.

Üçüncü form, diğer iki gruptaki gibi dışa açılan ağız kenarına sahip olmakla beraber, gövde hafif iç bükey bir görünüme sahiptir. Gerçekte düz olan dip kısmı, eğik kenar nedeniyle hafif bombeli bir görünüm almaktadır. Dördüncü form, boyunlu çömleklerden oluşmaktadır (Resim 7). Kısa, dışa doğru açılan boyunları olan bu çömleklerin şişkin karınları ve düz dipleri bulunmaktadır. Bu tipteki çömleklerin az sayıda da olsa uzun boyunlu örneklerinin olduğu bilinmektedir. Mezopotamya'nın Geç Neolitik dönemi çanak-çömleği üzerine 1990'ların başında Edinburgh Üniversitesi'nde doktora tezi hazırlayan Stuart Campbell'e göre bu sonuncu kap biçimi, diğerlerine nazaran sayıca azdır¹⁸.

Orta Halaf evresinde kapların hem biçimlerinde hem de teknik üretimlerinde bazı farklılıklar gözlenmektedir. En önemli değişim, kapların pişirilmesi esnasında ortamdaki oksijenin çok iyi kontrol edilmesi ve yüzeylerin parlak görünümde olmasıdır. Perkins, çanak-çömlekte görülen bu değişimi önemli bir teknik "gelişim" olarak yorumlamıştır¹⁹. Kap biçimlerindeki en belirgin değişim, çanak ve tabakların dip kısımlarına

¹⁴ Davidson 1977, 28.

¹⁵ Hijjara 1997, 24.

¹⁶ Mallowan ve Cruikshank-Rose 1935, 131.

¹⁷ Hijarra 1997, 25.

¹⁸ Campbell 1992, 65.

¹⁹ Perkins 1949, 17.

farklı yükseklikte kaide eklenmesidir²⁰. Tell Halaf kazıcılarının *trichterrandbecher* (huni gövdeli-omurgalı kadeh) adıyla tanımladıkları kap formu, bir yenilik olarak değerlendirilmiştir²¹. Söz konusu kaplar küçük boyutlu olup, çoğunlukla 5,5 ile 11,5 santimetre arasında değişen ölçüye sahiptir (Resim 8). Gövdelerinin alt kısmının yukarıya doğru genişleyen “huni” biçimli olması ve karın kısmında keskin bir omurganın yer alması, bu kap biçiminin en karakteristik özelliğidir.

Söz konusu yeni kap biçimi üzerindeki boya bezekte de belirgin farklılık gözlenmektedir. Önceleri boya bezekler kabın dış yüzeyine uygulanırken, bu yeni formda iç yüzeyde de yaygınlaşmaya başlamıştır. Yeni formda ağız kenarının geniş olması, iç kısmın da rahatlıkla boyanmasına imkân vermek için yapılmış olabileceğini akla getirmektedir. Ağız kenarının içinde, çıplak gözle rahatlıkla görülebilecek alanlar, tıpkı dış yüzeyde olduğu gibi, panellere ayrılmakta ve bu alanlar birbirini tekrar eden motiflerle süslenmektedir²². Öte yandan, Orta Halaf çanak-çömleği üzerinde ilk kez birden fazla renkte boya bezek uygulanmaya başlar. Böylelikle, bu evrede Mezopotamya'nın ilk *çok renkli* (polychrome) boya bezekleri ortaya çıkmaya başlamaktadır²³.

Orta Halaf çanak-çömlek repertuarında, ortaya çıkan iki yeni kap formu daha vardır. Bunlardan birincisi *sos kabı* (soucer) olarak adlandırılan kap biçimidir (Resim 9). Söz konusu yeni formun çok yaygın olmadığını ve kazı buluntuları içinde küçük bir oran oluşturduklarını belirtmek gerekir. İkinci kap biçimi ise, yüksek bir kaideye sahip olup, biçiminden dolayı *şampanya kadehi* (champagne vase) olarak adlandırılmıştır²⁴. TT6'dan önceki tabakalarda sadece kaidesine ait bazı parçaların ele geçtiği bu kap biçimi, Tell Arpacıya'da oldukça ender bir tür olarak dikkat çekmektedir (Resim 10).

Halaf üzerine çalışma yürüten uzmanlar Geç Halaf çanak-çömleğinin ilk iki evreye nazaran gözle görülür değişimler içerdiği konusunda fikir birliğindedir. Bu evrenin en belirgin buluntularının Tell Arpacıya'da TT7-6 tabakalarından geldiğine inanılmaktadır²⁵. Bu değişimler sadece formlarda değil, aynı zamanda boya bezeklerde de gözlenmektedir. Özellikle kapların hamur kalitesindeki belirgin iyileşmeye koşut olarak, fırınlamalarının çok daha iyi yapıldığı saptanmıştır²⁶. Bir başka yenilik ise kapların iç ve dış

²⁰ Davidson 1977, 44.

²¹ Schmidt 1943, 44, Lev. VII.

²² Davidson 1977, 47.

²³ Davidson 1977, 37.

²⁴ Davidson 1977, 135.

²⁵ Mallowan ve Cruikshank-Rose 1935, 21.

²⁶ Perkins 1949, 20.

kısımlarında astar görülmesidir. Bunlara ek olarak, Geç Halaf boya bezeğinde en dikkat çeken yenilik "beyaz" rengin kullanılmasıdır. Yine bu evrede boya bezegin yanında *çizi* (incised) ve *perdah* (burnished) bezemelere de rastlanmaktadır. Mallowan'ın *sos kabı* olarak adlandırdığı *tas* formundaki kaplar, Orta Halaf evresinde sayıca az görülmekle birlikte, Geç Halaf'ta en yaygın kap türü olarak değerlendirilmiştir²⁷.

Değerlendirme

Yukarı Mezopotamya'nın Akdeniz'den Zagros dağlarına kadar uzanan geniş bir coğrafyasında görülen bir boyalı çanak-çömlek türü olan Halaf hakkında tartışmalar yaklaşık yüz yıldır devam etmektedir. Tartışmalar çoğunlukla kronolojik çerçevede yürütülmekte ve kimi zaman köken konusu tartışmayı hararetlendirmektedir. Bu çanak-çömleğin kökeni konusunda önceleri Kuzey Irak, özellikle de Musul ve çevresi ön planda tutulmaktayken, zamanla Kuzey Suriye ve Güneydoğu Anadolu bölgesi de köken için potansiyel alanlar olarak görülmüştür.

Öte yandan, Mezopotamya'nın ilk boyalı çanak-çömlek türleri olan Hassuna ve Samarra ile Halaf arasındaki bağlantı da başka bir tartışma konusu yaratmaktadır. Öncelikle hemen belirtmek gerekir ki, her üç seramikteki benzerlikler farklılıklardan daha fazladır. Her üç seramik de el yapımıdır. Hamurları açık renkli olup, astar çok nadir görülür. Boya bezekler çoğunlukla kahverengi ve kırmızı renkten oluşur. İyi pişirilmişlerdir. Boya bezekler çoğunlukla geometrik sahnelerden oluşmaktadır. Hayvan veya insan betimi çok ender görülür. Ayrıca, Hassuna, Samarra ve Halaf çanak-çömleğinin ele geçtiği yerleşimlerde seramiğin büyük çoğunluğu boya bezeksiz kaplardan oluşmaktadır. Boya bezek genel topluluk içinde bazen %30 kadar düşük oran oluşturabilmektedir.

Bütün bunlara karşın, geçen yüzyılda bazı araştırmacılar benzerliklerden çok farklılıkları ön plana çıkartmıştır. Hassuna için "çapraz üçgenler", Samarra için "anafor" ve Halaf için "bucranium" motif onların simgesi olarak gösterilmek istenmiştir. Oysa söz konusu, motiflerde "anafor" ve "bucranium" genel topluluk içinde %5'den bile az bir oran oluşturmakta olup, çoğunluk Hassuna'dan beri bilinen "çapraz üçgenler" den oluşmaktadır.

21. yüzyılın penceresinden bakıldığında Mezopotamya'nın Geç Neolitik dönemi için geçen yüzyıldan farklı bir görünüm dikkat çekmektedir. Görünen o dur ki, MÖ 7. binyılda Yukarı Mezopotamya'nın farklı yörelerinde ana hatlarıyla birbirine benzer seramik kullanan ve yarı göçer hayat süren topluluklar yaşamaktadır. Bu coğrafyanın farklı seramik

²⁷ Mallowan ve Cruikshank-Rose 1935, 174.

üreten topluluklarının birbirleriyle dostane ilişki içinde oldukları ve güzel boyalı çanak-çömlekleri birbirleriyle takas ettikleri anlaşılmaktadır.

Bugünkü bilgilerin ışığı altında Hassuna, Samarra ve Halaf ayırımının çok rahat yapılamayacağını vurgulamak gerekir. Bir süredir bu satırların yazarı tarafından farklı yayınlarla Mezopotamya'nın Geç Neolitik dönemi hakkında bazı öneriler bilim dünyasıyla paylaşılmaktadır²⁸. Yaklaşık son 20 yıldır Türkiye sınırları içinde, Toros dağlarının güney eteklerinde yürütülen arkeolojik çalışmalardan elde edilen sonuçlar sayesinde Yukarı Mezopotamya'nın Geç Neolitik dönemine ait bazı yeni kurgulamalar yapılabilmektedir. Toros dağlarının kuzey kesiminde, özellikle Kafkasya'ya doğru yapılacak yeni araştırmalarla konuya çok daha geniş bir perspektifle bakma imkânının doğacağı muhakkaktır. Başta Azerbaycan olmak üzere, diğer Kafkas topraklarında bu döneme yönelik gerçekleştirilecek yeni araştırmalar sayesinde Mezopotamya'nın tarihöncesine dönük yeni yorumlar ortaya çıkacaktır.

Literatür:

1. Becker, J. 2013. "Tell Halaf: new results on the Late Neolithic period in Northeastern Syria", O. Nieuwenhuyse, R. Bernbeck, P. M. M. G.

²⁸ Tekin 2015a; 2015b; 2017

- Akkermans ve J. Rogasch (eds.), *Interpreting the Late Neolithic of Mesopotamia*, ss. 455-465, Turnhout: Brepols.
2. Breniquet, C. 1996. *La Disparition de la Culture de Halaf*, Paris: ERC.
 3. Campbell, S. 1992. *Culture, Chronology Change in the Later Neolithic of North Mesopotamia* (yayımlanmamış Doktora tezi), Edinburgh Üniversitesi.
 4. Dabbagh, T. 1965. "Hassuna Pottery", *Sumer XXI*: 93-111.
 5. Dabbagh, T. 1966. "Halaf Pottery", *Sumer XXII*: 23-43.
 6. Davidson, T. E. 1977. *Regional Variation within the Halaf Tradition* (yayımlanmamış Doktora tezi) Edinburgh Üniversitesi.
 7. Erdalkıran, M. 2009. "Halaf Kapları Üzerinde Görülen Hayvan Motifleri", H. Sağlamtemur, E. Abay, Z. Derin, A. E. Ürdem, A. Batmaz, F. Dedeoğlu, M. Erdalkıran, M. B. Baştürk ve E. Konakçı (eds.) *Yukarı Denizin Kıyısında Urartu Krallığına Adanmış Bir Hayat, Altan Çilingiroğlu'na Armağan*, s. 275-298, İstanbul: Arkeoloji ve Sanat Yayınları.
 8. Hijjara, I. 1997. *The Halaf Period in Northern Mesopotamia*, London: Nabu Publications.
 9. Mallowan, M. L. E. ve Cruikshank-Rose, J. 1935. "Excavations at Tall Arpachiyah", *Iraq 2*, s. 1-178.
 10. Perkins, A. L. 1949. *The Comparative Archaeology of Early Mesopotamia*, Chicago: The University of Chicago Press.
 11. Schmidt, H. 1943. *Tell Halaf, die Prähistorischen Funde*, Berlin: Walter de Gruyer & Co.
 12. Tekin, H. 2015a. "Yukarı Mezopotamya Geç Neolitiğinde (Hassuna, Samarra, Halaf) Terminoloji ve Kronoloji Sorunları", *Anadolu Prehistorya Araştırmaları (APAD)* 1: 89-112.
 13. Tekin, H. 2015b. "Yukarı Mezopotamya'nın İlk Boyalı Çanak-Çömlekleri: Hassuna, Samarra ve Halaf, Yeni Yaklaşımlar ve Yeni Yorumlar, 1. Bölüm: Hassuna ve Samarra" *Olba XXIII*, s. 1-57.
 14. Tekin, H. 2017. *Tarihöncesinde Mezopotamya, Yeni Yaklaşımlar, Yeni Yorumlar ve Yeni Kronoloji*, Ankara: Bilgin Kültür Sanat Yayınları.
 15. Tekin, H. 2018. "Yukarı Mezopotamya'nın İlk Boyalı Çanak-Çömlekleri: Hassuna, Samarra ve Halaf, Yeni Yaklaşımlar ve Yeni Yorumlar, Bölüm 2: Halaf", *Anadolu Prehistorya Araştırmaları Dergisi (APAD)* 4: 81-100.

Summary

Halaf: the “mystery” neolithic pottery of Mesopotamia

Halil Tekin

Ankara Hacettepe University, Turkey

Halaf, first started to be constructed in the early 20th century, continues to be discussed as a “mystery” at the beginning of Mesopotamia in the 21st century. Of course, with so many reasons, the influence of the approaches that dominated archaeology over the last century is basic. Researchers engaged in excavations in the region, along with the interception of land studies in Mesopotamia’s Iraqi state from the beginning of the 1990s, have begun to critically reconsider old excavations. As from 2011, following the disruption of archaeological studies of Mesopotamian archaeology fieldwork in Syria continues with information from just inside the borders of Turkey. This article reviews some of the North of Mesopotamia that is done under the light of new information obtained from field studies conducted in Turkey constitute the mountainous region.

Key words: Halaf, Late Neolithic, Painted Pottery, Mesopotamia.

Xülasə

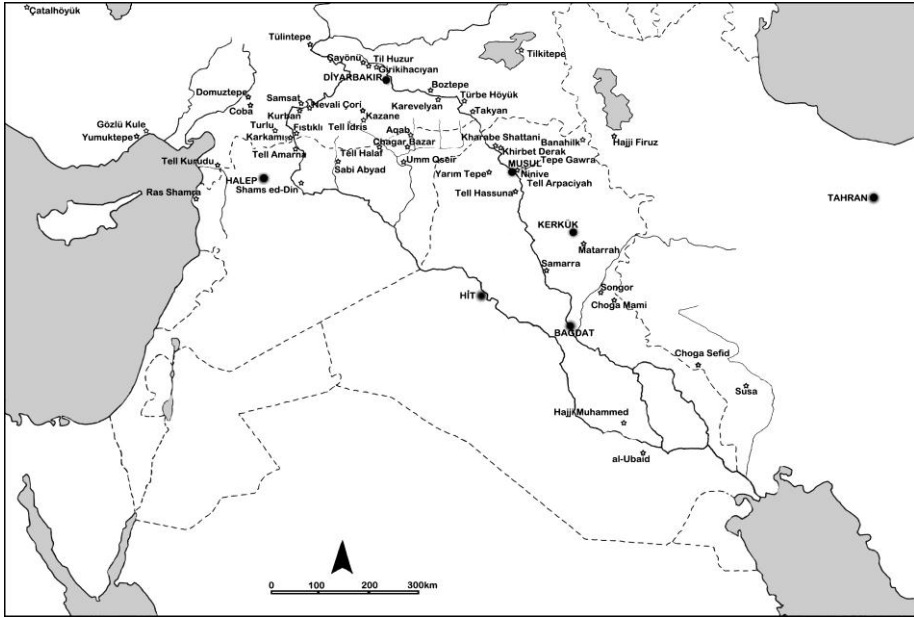
Xələf: Mesopotamiyanın “sirli” neolit dövrü keramikası

Halil Tekin

Ankara Hacettepe Universiteti, Türkiyə

İlk dəfə XX əsrin əvvəllərindən başlayaraq haqqında danışılmağa başlanılan Xələf, XXI əsrdə də Mesopotamiyanın yazıyaqədərki tarixində "sirr" olaraq müzakirə edilməyə davam edir. Əlbəttə ki, çox saylı səbəblərlə yanaşı bu məsələdə keçən əsrdə arxeologiyada üstün olan yanaşmaların təsirləri də vardır. 1990-cı illərin əvvəllərindən etibarən Mesopotamiyanın mərkəzi sayılan İraqda arxeoloji araşdırmaların aparılmasındakı baş verən fasilə ilə yanaşı regionda qazıntılar aparan tədqiqatçılar köhnə qazıntıları tənqidi şəkildə yenidən nəzərdən keçirməyə başladılar. 2011-ci ildən etibarən Suriyada arxeoloji işlərin dayanmasından sonra Mesopotamiyanın arxeoloji tədqiqatı yalnız Türkiyə sərhədlərində yerləşən abidələrin araşdırılması nəticəsində əldə edilən məlumatlarla davam etməkdədir. Bu məqalədə Mesopotamiyanın şimalındakı dağlıq bölgəni təşkil edən Türkiyədə aparılan arxeoloji tədqiqat işlərindən əldə edilən yeni məlumatların sayəsində bəzi şərhələr verilir.

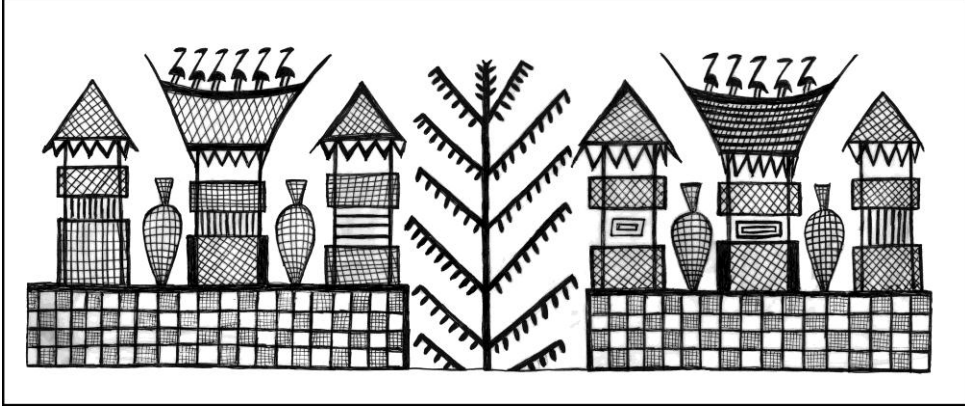
Açar sözlər: Xələf, Son Neolit dövrü, boyalı keramika, Mesopotomiya.



Resim 1. Mezopotamya'nın başlıca Halaf yerleşimlerini gösteren harita (Hazırlayan: H. Tekin).



Resim 2. Boyunlu çömlek, Tell Halaf (Schmidt 1943, i).



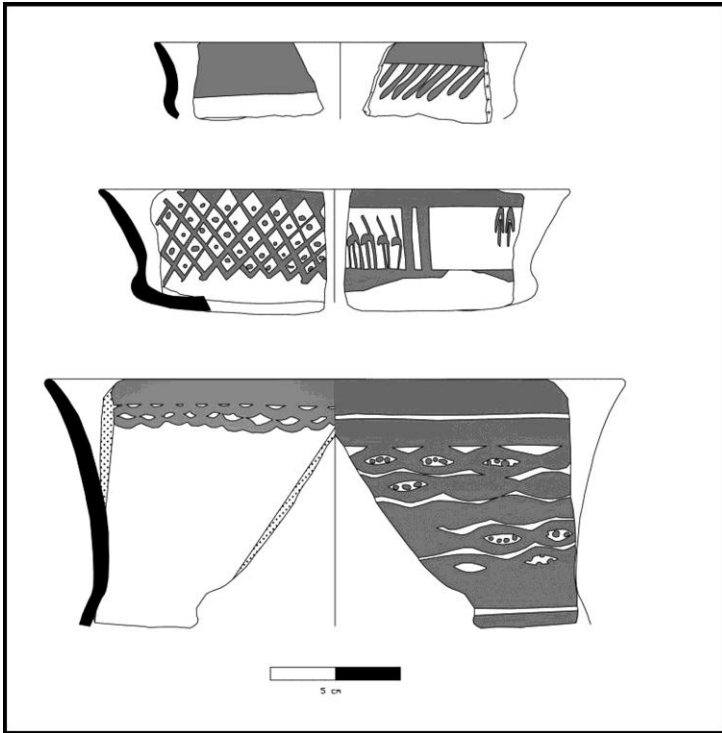
Resim 3. Bir Halaf vazosu üzerindeki bina ve ağaç motifleri, Kahramanmaraş-Domuztepe (Çizim H. Tekin).



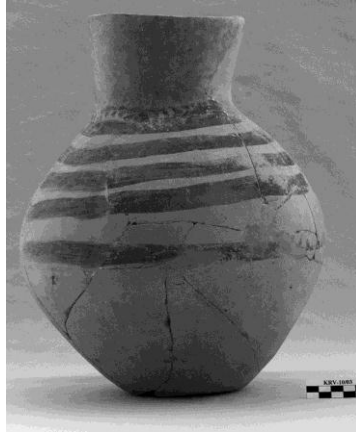
Resim 4. Diyarbakır-Karavelyan kazısından Halaf boyalı parçaları (Foto: Kazı arşivi).



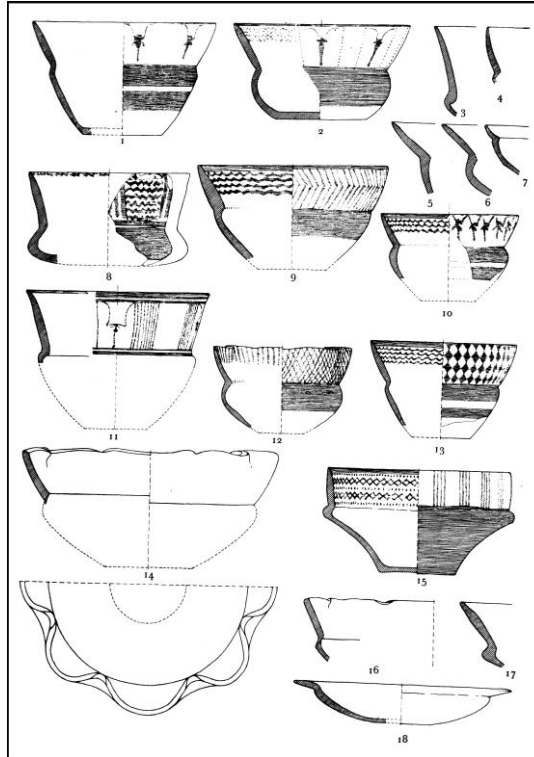
Resim 5. Halaf çanağı, Diyarbakır-Karavelyan (Foto: Kazı arşivi).



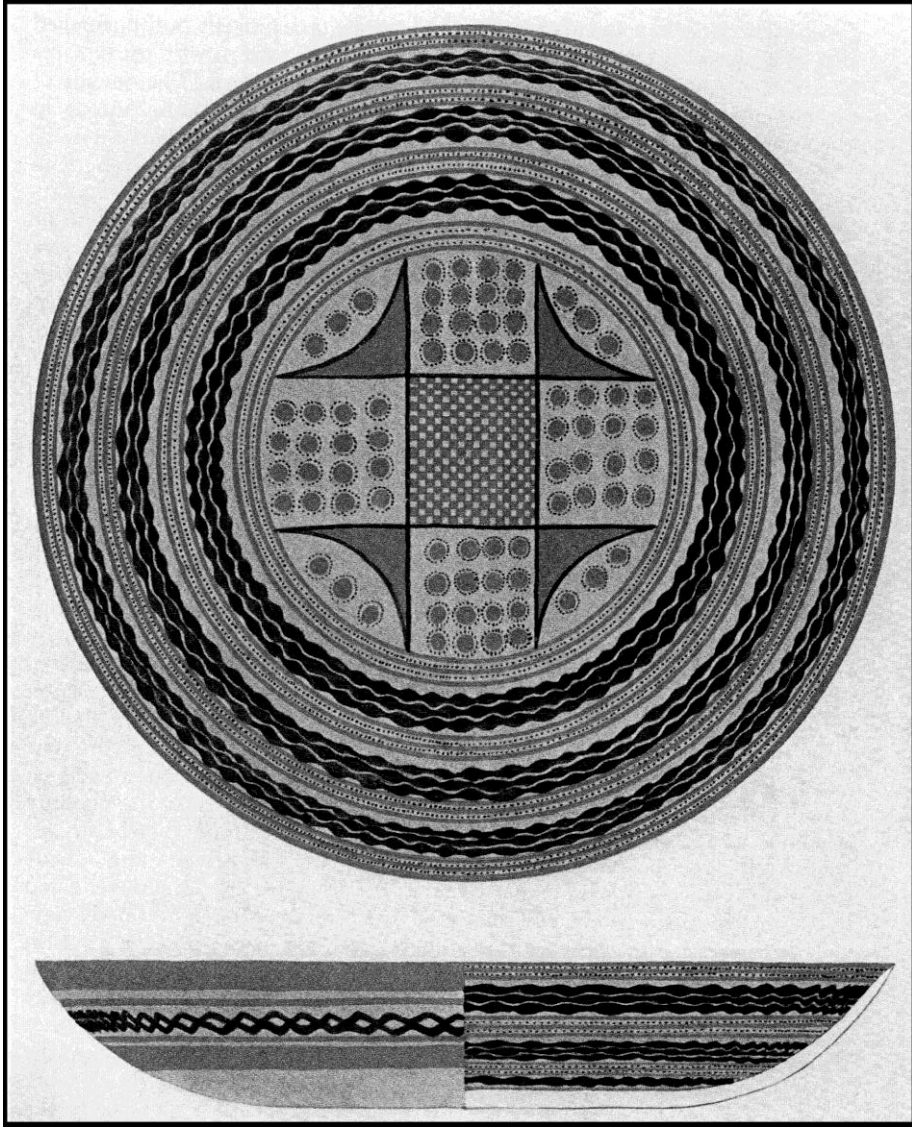
Resim 6. Diyarbakır-Karavelyan kazısından "krema kabı" çizimleri (Çizim: H. Tekin).



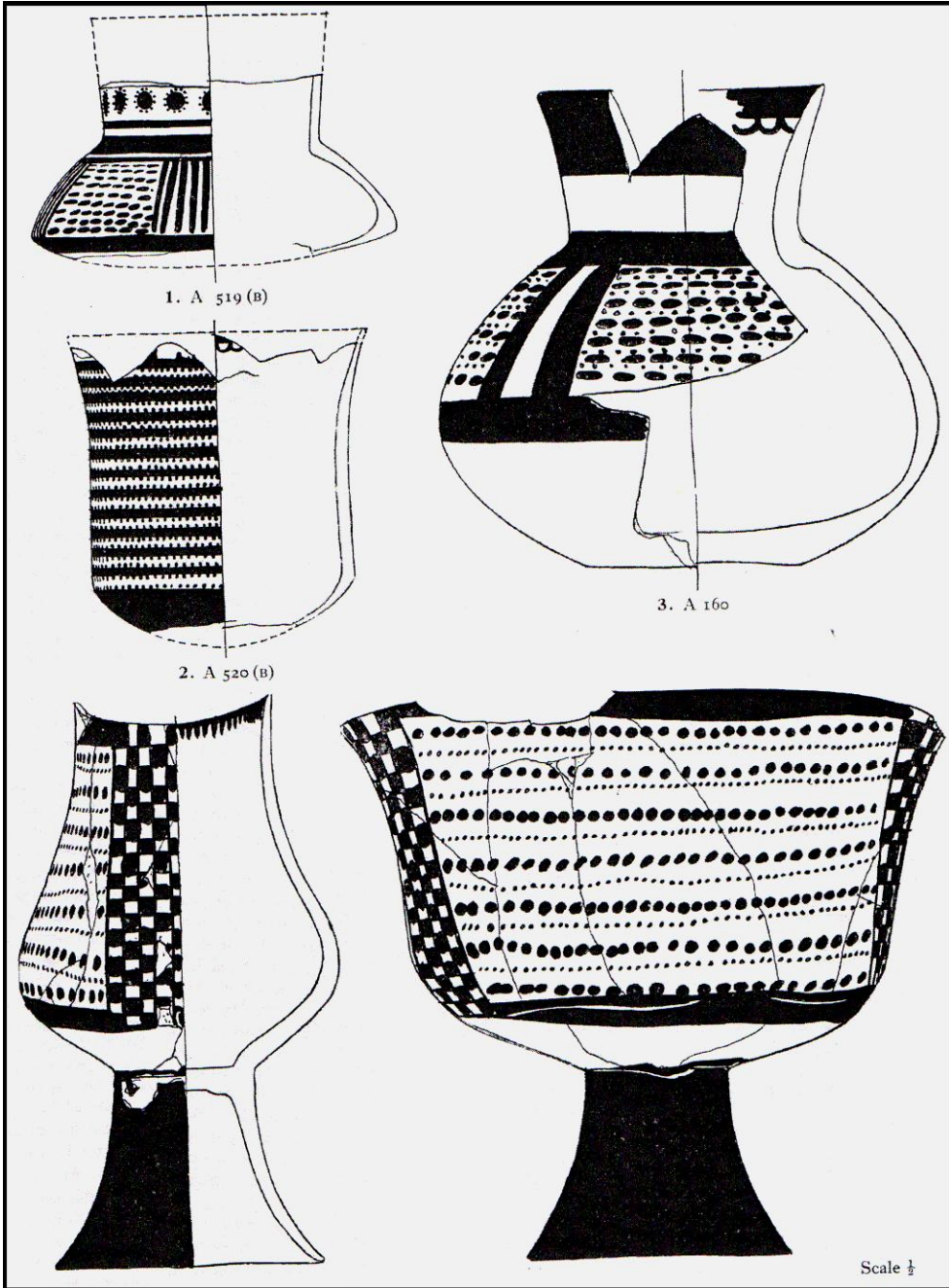
Resim 7. Diyarbakır-Karavelyan kazısından boyunlu çömlek (Foto: kazı arşivi).



Resim 8. Orta Halaf boyahları, Tell Halaf (Schimidt 1943, Lev. VII).



Resim 9. "Sos kabı", Tell Arpacıya TT6 (Mallowan ve Cruikshank-Rose 1935, Lev. XVIII).



Resim 10. “Şampanya Kadehi” formunda kaplar, Tell Arpacıya TT6 (Mallowan ve Cruikshank-Rose 1935, 138, fig. 65).