

PROEFSTATION VOOR DE GROENTEN- EN FRUITTEELT ONDER GLAS,
TE NAALDWIJK.

cb

Bibliotheek
Proefstation
Naaldwijk

A
1:0/6
S
89

Verslag meloenenbloemwaarnemingen, 1956.

door:
W. Stokdijk.

Naaldwijk, 1961.

2233565

11 SEP 61

VERSLAG MELOENENBLOEMWAARNEMINGEN PROEF 1956.

Proefstation voor de Groenten- en Fruitteelt onder Glas te Naaldwijk

Inleiding.

Dese proef is opgezet met het doel een beter inzicht te verkrijgen betreffende bloemvorming en vruchtsetting.

Opzet van de proef.

Dese proef is in 2-voud opgezet onder platglas vooraan op het nieuwe perceel (rij 5).

De rassen die hiervoor werden gebruikt waren:

Enkele Net en Gekruiste Net.

Van elk der rassen waren 2 x 14 rassen aanwezig. Tellingen werden verricht van het aantal manlijke bloemen, vrouwelijke (tweeslachtige) bloemen, niet gezette vrouwelijke (tweeslachtige) bloemen en gezette vrouwelijke (tweeslachtige) bloemen.

Verder werd getracht de duur van de bloei en de duur van vruchtsetting tot rijping te bepalen.

Uitvoering van de proef.

De meloenen zijn gezaaid in kas V en wel de Gekruiste Net op 28 februari en de Enkele Net op 9 maart.

Verspeend werd resp. op 6 maart en 13 maart in W I. Opgepot werd op 29 maart, terwijl 24 april werd uitgeplant.

Gegoten werd op 2 mei, 19 mei en 27 juni. 17 en 18 mei werd voor de eerste keer gesnoeid. De verdere cultuurwerkzaamheden zijn normaal uitgevoerd.

De eerste vruchten werden geoogst op 23 juni en de laatste op 24 juli. Dat de oogst maar zo kort geduurd heeft was een gevolg van het vroegtijdig afsterven.

Waarnemingen tijdens de groei.

11 mei vertoonden de meloenen een goede groei. 27 juni zijn standcijfers gegeven welke ge m. 7 bedroeg. 18 mei is begonnen met de waarnemingen, de vrouwelijke bloemen werden gemerkt met een etiketje waarop de datum van de bloei, later van eventuele vruchtsetting en datum en gewicht van de geoogste vrucht.

De manlijke bloemen werden geteld, waarbij bij de eerste telling ook de uitgey bloeide bloemen zijn meegeteld.

Van ieder ras zijn aan 10 planten waarnemingen gedaan, welke over de 2 parallellen werden verdeeld. Hiervoor werden planten uitgezocht welke zo gelijkmatig mogelijk waren.

- Plant 1 t/m 5 Enkele Net 1A.
" 6 t/m 10 Gekr. Net 2A.
" 11 t/m 15 Enkele Net 1B.
" 16 t/m 20 Gekr. Net 2B.

De tellingen zijn verricht tot 13 juni wat betreft manlijke en vrouwelijke bloemen en tot 19 juni wat betreft het aantal gezette en niet gezette bloemen.

Tellingen:

Het verloop van de tellingen waarbij het totaal van de 5 planten per object werd genomen was als volgt:

Ras.	aantal ♂ bl.	aantal ♀ bl.	niet gezet	gezet	% gezette bloemen.
Enkele Net 1A	423	271	239	36	13.28
" " 1B	497	310	268	42	13.55
Gekr. Net 2A	567	321	290	31	9.66
" " 2B	365	285	252	33	11.58

Zie ook grafiek I.

De zetting verloopt dus blijkbaar bij de Enkele Net gemakkelijker dan bij de Gekruiste Net.

Duur van vruchtsetting tot rijping.

De volgende gegevens werden verkregen over de duur van de rijping, waarbij de gemiddelde oogstdatum werd berekend over het aantal gezette bloemen die op de datum van waarneming aanwezig waren.

Data	aantal vruchten	gem.oogstdatum	aantal dagen van bleei tot oogst.
18/5	4	3/7	46
22/5	6	2/7	41
27/5	2	5/7	39
4/6	11	15/7	41
13/6	64	18/7	35
19/6	18	21/7	32

Totaal van 20 planten. Zie grafiek II.

Hieruit is dus te zien, dat, naarmate het gewas ouder wordt, het aantal dagen tussen vruchtsetting en oogst steeds kleiner wordt.

Tussen de Enkele Net en de Gekruiste Net waren hierin geen verschillen aanwezig. De vroegheid van Enkele Net kwam hierin echter wel tot uiting, evenals de betere vruchtbaarheid.

Deze waren als volgt:

Gem. pogstdatum	Aantal vruchten		Totaal vruchtgew.		Gem. vruchtgew.	
	Enk. Net	Gekr.Net	Enk. Net	Gekr.Net	Enk. Net	Gekr.Net
2/7	9		12960		1440	
5/7	2	1	1580	1660	790	1660
16/7	6	5	3860	4350	649	870
18/7	25	39	13260	18750	530	480
21/7	17	1	6310	170	371	170
Totaal	59	46	37970	24930	644	542

Het totaal is steeds van 10 planten.

Zie Grafiek III.

Conclusie:

Er is een zeker verband te vinden tussen de aantallen manlijke en vrouwelijke (tweeslachtige) bloemen.

De setting bij Enkele Net verloopt gemakkelijker dan bij Gekruiste Net en is daardoor vroeger.

De vruchtbaarheid van Enkele Net is groter dan van de Gekruiste Net.

Door het noodrijp worden van de laatste vruchten is de duur van vruchtsetting tot rijping niet geheel betrouwbaar.

De proefnemer,

W. Stokdijk.

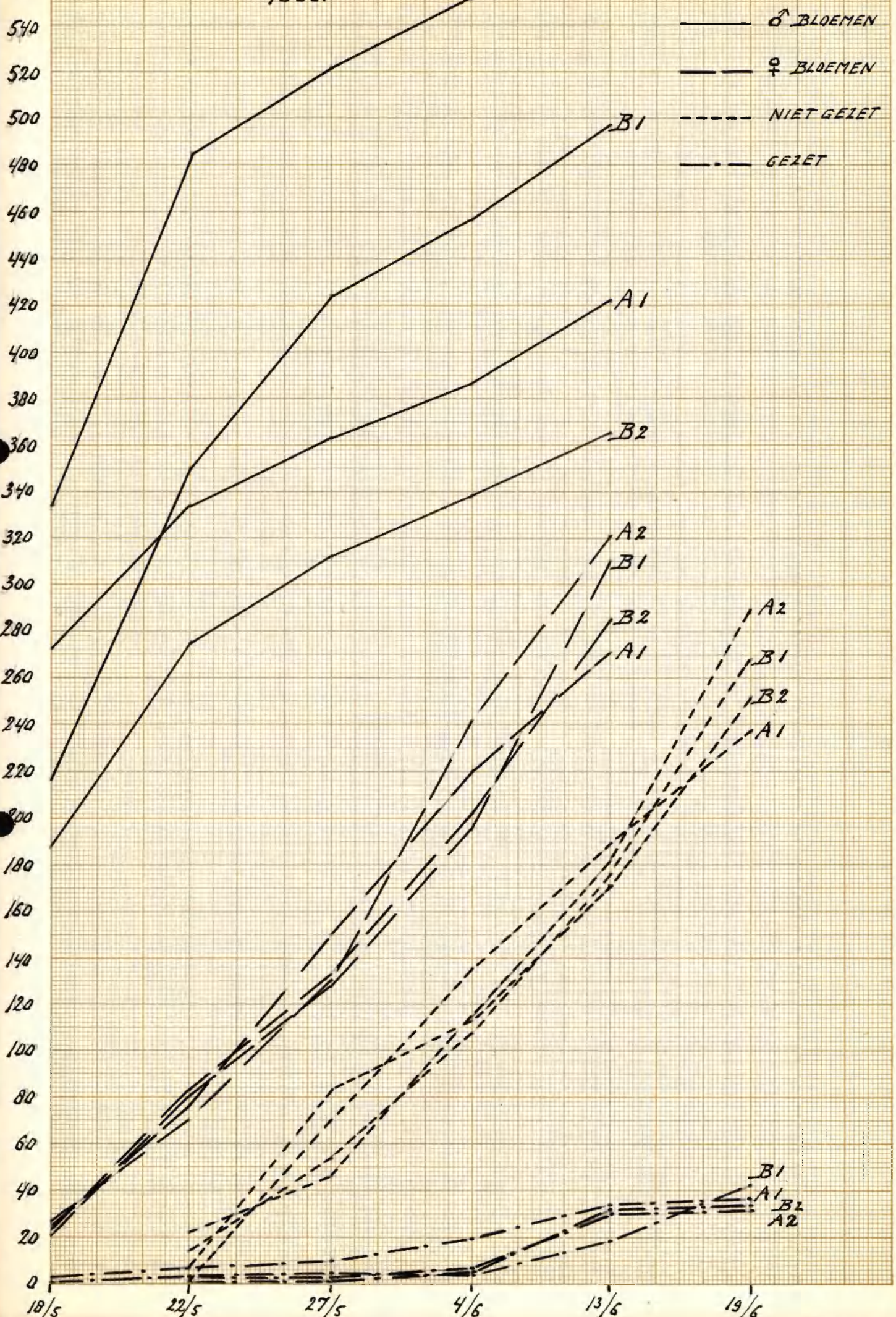
Naaldwijk, januari 1957.

R.B.

AANTAL

MELDENEENBLOEMWAARNEMINGEN-PROEF
1956.

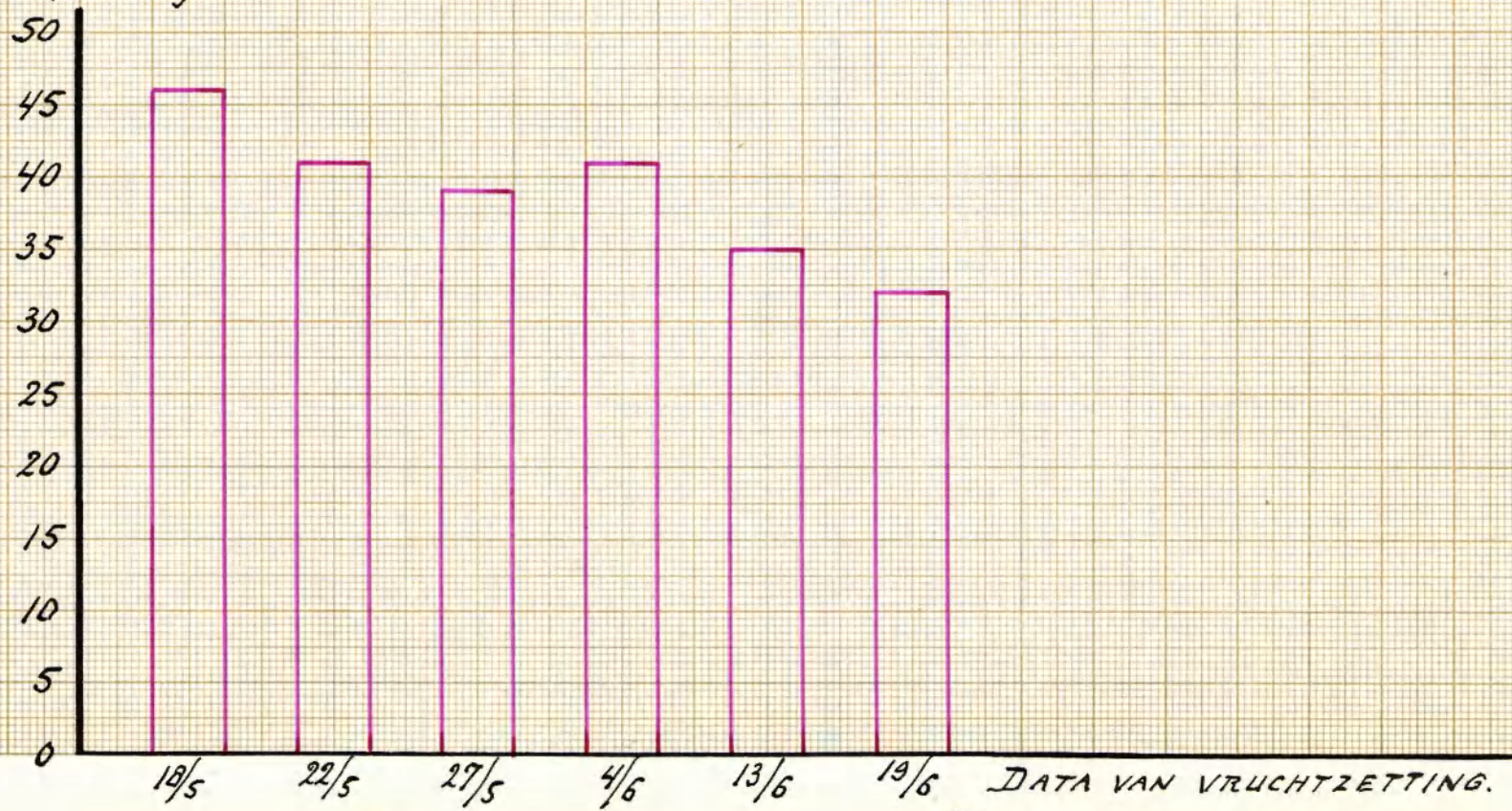
Grafiek I



MELOENENBLOEMWAARNEMINGENPROEF 1956

AANTAL DAGEN VAN VRUCHTZETTING TOT DOGST.

Aantal dagen.



Grafiek III.

MELDENENBLOEMWAARN. PROEF
1956

1. = TOTAAL AANTAL VRUCHTEN.

2. = TOTAAL VRUCHTGEWICHT.

3. = GEM. VRUCHTGEWICHT.

— ENKELE NET.

— GEKR. NET.

