

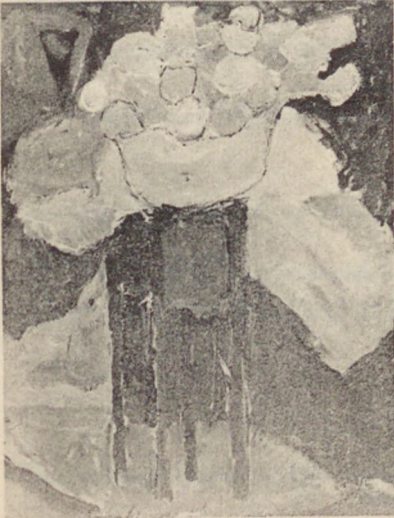
NÜKHET AKSOY RESİM SERGİSİ

FUSUN ONUR

Nükhet Aksoy Taksim Sanat Galerisi'nde en son ürünlerini sergiliyor. Onun bu kişisel sergisindeki akrilik resimlerinin özelliği, ister doğa ister ölüdoğadan yapılsın bu resimler ilk bakışta aşına doğrudan gönderme yapmıyor. Gördüğü herşeyin resimsel olarak karşılığını veren Nükhet Aksoy, seyirciyi ilişkiler içine, içsel sezilere göndererek seyircinin dikkatli okumasına bırakıyor. Ressamca özne bir soyutlama ile estetik anlamaya dönüşüyor konu. Çünkü Nükhet Aksoy'un resminin özü yaşamın kendisi. Tual içinde doğan, gelişen çoğalan fantastik imgeler gecedeki hayalet, gündüzdeki umut, içimizdeki sevinç, korku.



NÜKHET AKSOY— "Kompozisyon" 1984. Tual üzerine akrilik. 40x50 cm.



NÜKHET AKSOY— "Kompozisyon" 1984. Tual üzerine akrilik. 50x10 cm

Nükhet Aksoy sanki resmin doğasını sorguya çekiyor. Fotoğraf gibi çalışma, gördüğü renklerle, gördüğü biçimleri boyama bu değil onun işi. Onun renk tutkusu ona rengi her hangi bir şeyi boyamak için kullanmaktan alakoyar. Nükhet'in rengi formu belirtmez, açıklamaz, çünkü renk biçimin doğasıdır, onun parçası, kendisidir. Resimlerindeki

değişik renk harmonisinde dolaşan imgeler dizisi sezgisel olarak, kendiliğinden olmuşcasına özgür, rahat fırça hareketiyle bir çırpıda, heyecanla oluşmuşlar. Bu fırça özgürlüğe hiç bir düzeltme, duraksama ve uzun işçiliğe yer vermez. Duyumsal renk zenginliği içinde devinen, devamlı değişen bazen şakaet zaman zaman nükteli hep canlı fantastik imgeler

yer yer durularak dengeleniyor. Bu canlılık bir tualden diğerine sıçrayarak bir bütün, bir melodi oluşturuyor. Fırça ile resmin gereçleriyle kaynaşmış bir bütün olarak tavrını koymak virtüözite ve saza egemenlik kuran bir yorum tarzıdır. Bunun ancak yıllarca çevresini resimsel olarak algılamış bir ressam, Nükhet Aksoy üstesinden gelebilir. İmgeler zenginliği o kadar çok şeye gönderme yapıyor ki, anlam durmadan değişiyor. Sanki parçalanmış akıp giden dünyayı algılamaya çalışan gözler oluyor seyirci. Her şeyin birçok şey olması bir öte dil oluşturuyor ve bu ötedil de anlığın düşselden kopmadan devinmesine yol açıyor. Nükhet Aksoy'un resimlerinde.

Bu sergideki Nükhet'in dikkati çeken diğer bir özelliği de iki resim yüzeyi kullanmış olması. Bazı resimlerinde dışarı taşarak içeri gererek kendi çift yüzeyinde dolaşarak resmin yüzeyini galeri duvarından kurtarmış, tualleri kendi kendilerine yeterli arkitonik nesnelere dönüşmüş.

Nükhet Aksoy'u izlerken ilk elde bu özellikleri dikkatimi çekti. Sanatçıyı kutlayıp başarılı sergilerinin devamını dileyelim.



Ressam NÜKHET AKSOY

ATÖLYE GAMSIZ'DAN ÇAĞRI

Mahmut Cüda - Leylâ Gamsız - Avni Arbaş - Neşe Aybey Gürdal Duyar - Nevlin Çokay - Güler Diler - Mesut Üldâş ve Edis Tezel'in denetiminde;
RESİM - HEYKEL - MİNYATÜR - TÜRK SÜSLEME ve SANAT TARİHİ Kış Dönemi çalışmalarımız başlamak üzeredir.

Mimar Sinan Üniversitesi (DGSA) girilş sınavlarına hazırlanmak isteyenleri, özel program

*uyguladığımız çocukları ve dileyen herkesi Atölyemize davet ediyor. **TÜM SANAT-SEVERLERE YENİ YILDA MUTLULUKLAR DİLİYORUZ.***

*Beyoğlu, Tünel Balyoz Sokak No: 25/2
(Anadolu Bankası Tünel Şubesi Sokağı)
Tel: 145 73 53.*

Mahmut Cüda - Leylâ Gamsız - Avni Arbaş - Neşe Aybey - Gürdal Duyar - Nevlin Çokay - Güler Diler - Mesut Üldâş ve Edis Tezel'in denetiminde;

RESİM - HEYKEL - MİNYATÜR - TÜRK SÜSLEME ve SANAT TARİHİ Kış Dönemi çalışmalarımız başlamak üzeredir.

