

EL TEATRE A L'ESCOLA

Jaume Marcé i Recasens

L'escola és un bon lloc on començar a introduir el fet teatral, tot i que, en la meua opinió, hi ha molts entrebancs que s'han de superar i molt sovint es desconeixen. Parlaré des de la meua experiència com a professor de l'assignatura de Teatre a l'ensenyament secundari, que és el que conec. Tots ens hem deixat endur per aquesta afecció al teatre en començar a fer classes sense uns objectius massa clars i amb una idea fixa: fer una obra de teatre a final de curs. Aquest plantejament ha conduït en força casos a què l'assignatura de teatre no tingui la necessària continuïtat, i que el professorat i els alumnes participants que comencen amb tantes il·lusions hagin quedat "cremats". Si com a profes-

sor de literatura no se m'acudiria fer llegir als alumnes segons quines novel·les o poemes –per la complexitat o la llargada– i optaria per fer una tria de fragments, això mateix és el que hauriem de saber fer amb

el teatre. No ens podem imposar uns objectius molt ambiciosos d'entrada, si no tenim clars quins seran els elements amb què disposarem per realitzar els nostres projectes. Hi ha una sèrie de condicionants que marquen molt la situació de l'assignatura i que intentaré de resumir:



Alumnes participants al 5è Encontre de T. en Català - Muro, maig '95

1.- EL PROFESSORAT

La majoria dels professors que fem l'assignatura no som Diplomats en Arts Escèniques, sinó que som Llicenciats en altres disciplines. Aquesta anormalitat crea opi-

nions desfavorables a la nostra activitat; per acabar amb això fóra desitjable que, tal com passà amb els professors de Música, hi hagués una regulació en aquest sentit, que permetés l'entrada d'aquest col·lectiu a l'ensenyament públic. Els que ens hi dedicam i procedim d'altres àmbits ho fem moguts per un interès pel teatre, i ho fem perquè volem, ningú no ens hi obliga –l'assignatura és optativa–. Si no ho féssim els llicenciats, però, qui ho faria? ...M'estim més no pensar què passaria.

Que consti que mentre això no es reguli continuaré defensant que hi hagi llicenciats que puguin fer-ho i, alhora, que es facin cursos per a professors per adquirir aquells coneixements que completin la nostra formació.

2.- LA MATÈRIA I L'HORARI

L'assignatura de Teatre és una matèria optativa; fins ara era contemplada com a EATP en els cursos 2n i 3r de BUP, i ara ho serà a 3r i 4t d'ESO. Un dels fets positius

del nou ensenyament és que té tres hores a 4t i, per tant, es pot aprofundir més. En canvi és negatiu que els alumnes matriculats a 3r no es puguin tornar a matricular a 4t –així ho diu el reglament–. La veritat és que ningú no m'ha sabut explicar el perquè d'aquesta normativa, que consider injusta i poc pràctica i que afecta sobretot els interessos dels alumnes.

Recomanaria fer l'assignatura dues hores seguides, ja que els

resultats i el funcionament milloren en poc temps; és clar que això és una variable més en l'horari general del centre, i a més ha de coincidir amb altres afectats. En qualsevol cas, sempre es va curt de temps, sobre-

tot a final de curs, i això ha propiciat que alguns professors preparin els muntatges fora de l'horari escolar, com a activitat extraescolar. No cal dir que d'aquesta manera milloren molt els resultats bàsicament per una qüestió de temps i pel nou enfocament que se li dona. Ara bé, qui té temps i ganes, si no hi ha un suport important? De les experiències que conec sé que han tirat endavant sobretot per la qualitat humana dels participants i per l'ajut per a material que han rebut de l'APA.

"Nosaltres no pretenem fer actors, no és la nostra feina, sinó educar i formar persones a través del teatre que siguin cultes, sensibles, curioses i crítiques."

3.- L'ELECCIÓ DEL MUNTATGE

Un dels objectius més importants de l'assignatura és que els alumnes facin un muntatge, i això implica el primer escull. D'entrada hi ha un fet inqüestionable: fins al moment de començar no es pot fer cap previsió sobre el nombre d'alumnes i, per tant:

- No podem triar un text o un muntatge amb un nombre fix i invariable.
- En no conèixer-los a principi de curs, convé fer la tria a mesura que els coneguem, per exemple després del primer trimestre.

En qualsevol cas no ens hem d'imposar una obra de text— si no ho veiem molt clar d'entrada— sinó que el muntatge pot sortir a partir dels exercicis d'Improvisacions tot aprofitant la capacitat creativa dels alumnes. A partir d'idees molt simples s'han fet coses molt interessants.

Si en el camp infantil hi ha força obres editades, en el cas que ens ocupa no hi ha massa cosa, i crec que manquen adaptacions de la majoria de textos per a aquesta

edat. Una altra possibilitat és estimular la creativitat dels alumnes, intentant trobar talents amagats tot i que a vegades els resultats no siguin tan bons com esperàvem.

4.- L'ESPAI

Aquest és un dels grans problemes, ja que es necessita un espai molt definit, que els alumnes puguin fer-se'l com a propi i amb el qual es puguin relacionar. Hi ha centres que disposen d'un Teatre o Saló d'Actes de dimensions i condicions acceptables—cambra negra, equip de so, equip de llums, camerinos, cortines, etc.— i que han anat equipant amb diferents ajuts; però no tots en tenen. Com que la majoria no en tenen ens trobem fent l'assignatura en els llocs més inversemblants: gimnàs, magatzem, aules amb mobiliari, etc... (hi tenen molt a

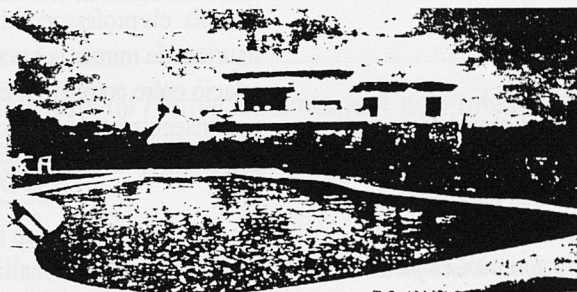
veure la tossuderia, la imaginació i la força de voluntat per aconseguir allò que sembla impossible).

No voldria que en traguéssiu un visió pessimista, però crec que aquests són alguns dels trets que millor defineixen la situació del teatre als nostres centres, ja que no és un treball exhaustiu a fons.

M'agradaria recordar, per acabar una de les frases que millor resumeixen allò que hauríem de tenir més clar tots els que ens hi dediquem: "Nosaltres no pretenem fer actors, no és la nostra feina, sinó educar i formar persones a través del teatre que siguin cultes, sensibles, curioses i crítiques." □

I.B. Berenguer d'Anoia - Inca

Confii la construcció
de la seva piscina o pista de tennis
a uns autèntics professionals



TECNOSPORT

C/ Gremi dels Boters, 19 - 07009 Palma
Telèfon: 43 02 00 Fax: 42 14 80