

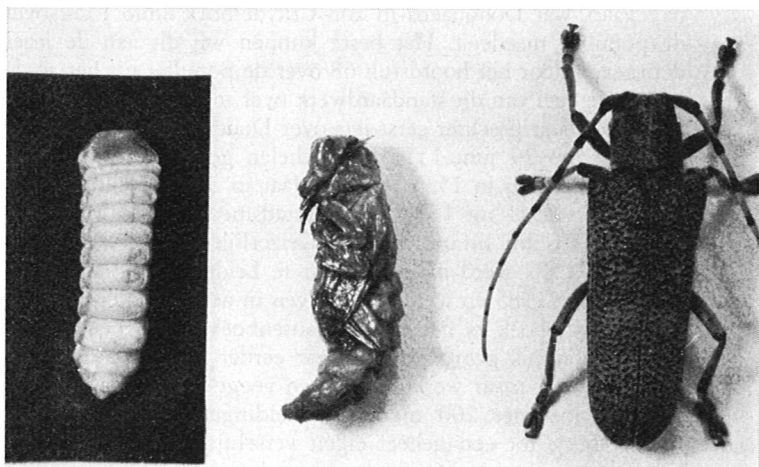
D. Doom / Insektenaantastingen van populier en wilg in 1974

Rijksinstituut voor onderzoek in de bos- en landschapsbouw „De Dorschkamp”, Wageningen

De dichtheid van een aantal insectesoorten bleek in 1974 belangrijk te zijn afgenomen. Dit gold bijvoorbeeld voor de groep bladkevers (Chrysomelidae). Zeer waarschijnlijk was de regenval, die vanaf mei beduidend hoger was dan in 1972 en 1973, een belangrijke faktor. De wilgehaantjes (*Phyllodecta* sp. en *Plagiodera versicolor* Laich.) waren in het algemeen dan ook van geringe betekenis; matige aantastingen werden echter nog bij Eerbeek en Hummelo waargenomen. Naar verwachting zullen de aantastingen door de horzelvevlinder (*Sesia apiformis* Cl.), waarvan de rupsen evenals in 1972 en 1973 schadelijk in enkele populierenbeplantingen te Amsterdam optraden, eveneens onder invloed van de regens in betekenis gaan afnemen. De kans dat de rupsen die zich aan de wortelhals, dus onder het maaiveld bevinden, bij een hoge grondwaterstand of bij een tijdelijke inundatie omkomen, is niet denkbeeldig.

Tot de economisch belangrijke insectesoorten behoorden in 1974 opnieuw de satijnvlinder (*Leucoma salicis* L.) en de grote populiereboktor (*Saperda carcharias* L.), met de sekundair en in haarden via allerlei wonden optredende wilgehoutrups (*Cossus cossus* L.). De satijnvlinderrupsen ontbladerden populierenopstanden in het Harder- en Bremerbergbos in Oostelijk Flevoland en voor het derde achtereenvolgende jaar een bosje bij Bant. In bermbeplantingen kwam kaalvreterij voor bij Emmercompasuum, bij Ridderkerk, langs het vliegveld Waalhaven en bij Lelystad. De aantastingen bij Bennekom en ter hoogte van de provinciale grens bij Woensdrecht, waren van aflopende aard. Omdat het evengenoeemde deel van de wegbeplanting bij Bennekom echter sterk door de boktor, de wilgehoutrups, maar bovenal door de valse tonderzwam was aangetast en windbreuk van een aantal bomen inmiddels had plaatsgevonden, besloot de Rijkswaterstaat het in 1975, vóór de vegetatieperiode te vellen. De grote populiereboktor was in de bermbeplantingen voornamelijk in Noord-Brabant, Gelderland en Zuid-Holland plaatselijk van betekenis. Door de wilgehoutrups aangetaste bomen kunnen een gevaar voor het verkeer opleveren, hetgeen zich plaatselijk o.a. in de Haarlemmermeer voordeed; in zulke gevallen zal men onverwijld tot velling dienen over te gaan.

In de „Donkere Duinen” bij Den Helder veroorzaakte de wilgehoutrups zeer grote schade aan de abeel en aan *Salix smithiana*.



Saperda carcharias L., larve, pop, kever.

Vijftien oude exemplaren van de aangetaste populieren waren inmiddels gestorven. Ook in Driemond kwam een zware aantasting van populier, zowel als van wilg voor.

Alle op een depotgrond van de papierfabriek te Eerbeek groeiende populiereklonen vertoonden bossige vertakkingen door insterving van de topscheut en takeinden. Deze vertakkingen en de vorming van soms een groot aantal waterloten waren het gevolg van een jaarlijks terugkerende plaag van de populierscheutboorder (*Gypsonoma aceriana* Dup.). Dit verschijnsel duidt klaarblijkelijk op een niet optimale konditie van de betreffende beplanting.

De ringelrups (*Malacosoma neustria* L.) was in Oostelijk Flevoland op praktisch alle houtsoorten zeer actief. Bij Lelystad leden vooral populier en wilg, bij Hoofddorp de wilgen, vrij ernstig van de vreterij.

De kleine wintervlinder (*Operophtera brumata* L.) was, evenals in 1973, matig schadelijk op de populieren in het gebied tussen Boxtel, Best en St. Oedenrode.

De groene wilgespinner (*Earias chlorana* L.) tenslotte veroorzaakte enige schade in de grienden van Oostelijk Flevoland.

MEDEDELINGEN

Voorlichting over machines en werktuigen voor bosbouw, landschapsbouw en natuurbeheer

Het blijkt dat er bij vele ondernemers, loonwerkers, plantsoendiensten van gemeenten e.a. een grote behoefte bestaat aan overzichten van op de markt zijnde machines en werktuigen voor bosbouw, landschapsbouw en natuurbeheer.

Het is een bekend verschijnsel dat men vaak machines en werktuigen aanschaft zonder te weten wat er op dit gebied nog meer op de markt is. Om te bevorderen dat belanghebbenden een juiste keuze van werktuigen kunnen maken is op instigatie van de Commissie Onderzoek Rationalisatie Bosbouw van het Rijksinstituut voor Onderzoek in de Bos- en Landschapsbouw „De Dorschkamp” een werkgroep „Bosbouwmaterieel” opgericht.

De werkgroep heeft tot doel gegevens te verzamelen van werktuigen en machines zoals hierboven bedoeld en te onderzoeken op welke wijze deze gegevens ter kennis kunnen worden gebracht aan belanghebbenden. De gedachten gaan uit om deze gegevens samen te brengen in een z.g. kenmerkenblad dat gewoonlijk per werktuig/machine wordt opgemaakt.

Er wordt gedacht aan een kosteloze verstrekking van deze ken-

merkbladen indien de animo voor deze vorm van voorlichting voldoende groot is om de uitgave te rechtvaardigen.

De kenmerkbladen worden per machine of werktuig onderscheiden in:

a een algemeen blad waarin o.a. omschrijving, mogelijkheden, te stellen eisen (bij werktuigen ook die aan de trekker), veiligheid, enz. worden beschreven

b een specifiek merkenblad waarin omschrijving, capaciteit, technische gegevens en een foto.

Zoals eerder vermeld zal, in verband met de kosten, slechts bij voldoende belangstelling tot publikatie en toezending van deze kenmerkbladen worden overgegaan. Om de behoefte aan deze vorm van kosteloze voorlichting te peilen wordt iedere belangstellende verzocht zijn interesse hiervoor kenbaar te maken door een ongefrankeerde brief of briefkaart te zenden aan:

R.B.L. „De Dorschkamp”, Antwoordnummer 80 te Wageningen met vermelding van naam, functie/bedrijf/dienst, adres, woonplaats en „heeft belangstelling voor eventuele toezending van kenmerkbladen over machines en werktuigen ten behoeve van bosbouw, landschapsbouw en natuurbeheer”.