



ater) en Norteamérica parasita raramente a la Golondrina Tijerita (Lowther 2010).

La mañana del 3 de enero de 2011 en un camino vecinal de la ciudad de Maipú (36°56'34"S, 57°57'7"O), ADS fotografió un juvenil de Tordo Renegrido siendo alimentado por un adulto de Golondrina Tijerita (Fig. 1). El joven estaba posado sobre el poste de un alambrado (Fig. 2) y la golondrina acudía repetidamente con insectos, a menudo introduciendo el alimento en el pico de la cría sin posarse. Este sería el primer evento exitoso registrado de parasitismo de cría del Tordo Renegrido sobre la Golondrina Tijerita. El Tordo Renegrido parasita a otras especies de golondrinas en Sudamérica como la Golondrina Parda (*Progne tapera*) y la Golondrina Ceja Blanca (*Tachycineta leucorrhoa*) (Lowther 2010) para la cual se han documentado comportamientos similares al registrado en esta comunicación (Banchs 1985).

Agradecemos los valiosos aportes de Juan Carlos Reboreda y Rosendo Fraga quien, además, revisó este manuscrito. También agradecemos la colaboración de Aldo Chiappe y Alejandro Morici.

BIBLIOGRAFÍA CITADA

- BANCHS R (1985) *El tordo renegrido*. Fauna Argentina 79. Centro Editor de América Latina, Buenos Aires.
- CANEVARI M, CANEVARI P, CARRIZO GR, HARRIS G, RODRÍGUEZ MATA J & STRANECK R (1991) *Nueva Guía de las Aves Argentinas*. Fundación Acindar, Buenos Aires.
- CAVALCANTI R & PIMENTEL TM (1988) Shiny cowbird parasitism in Central Brazil. *Condor* 90:40–43.
- FIORINI V, ASTIÉ A, TUERO D & REBOREDA JC (2005) Éxito reproductivo del tordo renegrido (*Molothrus bonariensis*)

en hospedadores de distinto tamaño corporal. *Hornero* 20:173–182.

- IDOETA FM, RODA MA & ROESLER I (2011) La golondrina tijerita (*Hirundo rustica*) sigue expandiendo su área de nidificación en la Argentina. *Cotinga* 33:OL58–60.
- LOWTHER PE (2010) Lists of victims and hosts of the parasitic cowbirds (*Molothrus*). [URL: eldmuseum.org/aa/Files/lowther/CBLList.pdf]
- MARTÍNEZ M (1983) Nidificación de *Hirundo rustica erythrogaster* (Boddaert) en la Argentina (Aves, Hirundinidae). *Neotrópica* 29:83–86.
- NAROSKY T & YZURIETA D (2010) *Guía de identificación Aves de Argentina y Uruguay*. Edición total. Vázquez Mazzini Editores, Buenos Aires.
- PUJOL M & MERMOZ M (2006) Reconstrucción de las características de historia de vida de los ancestros de los tordos: un análisis de las adaptaciones al parasitismo de cría. *Hornero* 21:15–23.
- REBOREDA JC, MERMOZ M, MASSONI V, ASTIÉ A & RABUFFETTI F (2003) Impacto del parasitismo de cría del tordo renegrido (*Molothrus bonariensis*) sobre el éxito reproductivo de sus hospedadores. *Hornero* 18:77–88.
- SACKMANN P & REBOREDA JC (2003) A comparative study of shiny cowbird parasitism in two large hosts: the chalk-browed mockingbird and the rufous-bellied thrush. *Condor* 105:728–736.
- SALVADOR L & SALVADOR S (1984) Notas sobre hospedantes del renegrido (*Molothrus bonariensis*) (Aves: Icteridae). *Historia Natural* 13:121–130.
- SEALY S & UNDERWOOD T (2004) Accepters and rejecters of cowbird parasitism in the new world orioles (*Icterus* spp.). *Ornitología Neotropical* 15:331–347.

Recibido: septiembre 2011 / Aceptado: marzo 2012

Nuestras Aves 57: 63-79, 2012

LA AVIFAUNA DE LA POSADA Y RESERVA PUERTO BEMBERG, MISIONES, ARGENTINA

Alejandro Bodrati^{1,2,3}, Juan Ignacio Areta^{1,2,3,4} y Emilio White⁵

¹Aves Argentinas/AOP, Matheu 1246/8 (C1249AAB), Buenos Aires, Argentina. Correo electrónico: alebodrati@yahoo.com.ar

²Proyecto Selva de Pino Paraná, San Pedro (3352), Misiones, Argentina.

³Grupo FALCO, Calle 117, 1725, La Plata (1900), Buenos Aires, Argentina.

⁴CICYTTP-CONICET, Materí y España, Diamante (3105), Entre Ríos, Argentina.

⁵Posada Puerto Bemberg, Fundadores de Bemberg S/N, Puerto Libertad (3374), Misiones, Argentina.

La Posada Puerto Bemberg se sitúa a orillas del río Paraná casi en el extremo noroeste de la provincia de Misiones (25°55'S, 54°37'O), en el sudoeste del departamento Iguazú en la localidad de Puerto Libertad (antiguamente Puerto Bemberg) (Fig. 1). Es un emprendimiento turístico hotelero que prioriza la conservación de unas 280 hectá-

reas como reserva y apunta a restaurar sectores antropizados de otras 100 hectáreas, totalizando el predio unas 400 hectáreas (Fig. 1). Este sector fue un enclave donde notables naturalistas del siglo XX, como Andrés Gai y William Henry Partridge, desembarcaron para realizar sus fructíferas campañas en el norte misionero. También en el



Figura 1. Ubicación y delimitación de la Posada y Reserva Puerto Bemberg en Misiones, Argentina, destacando sitios mencionados en el texto.

lugar residió dos años Andrés Johnson en tiempos de sus investigaciones sobre orquídeas.

En el marco de un convenio celebrado entre los propietarios de Posada Puerto Bemberg y Aves Argentinas/Asociación Ornitológica del Plata se llevó a cabo un relevamiento de la avifauna del predio y Reserva. Se realizaron 5 campañas de relevamiento, del 24 al 28 de noviembre de 2009, del 3 al 8 de mayo de 2010, del 12 al 17 de agosto de 2010, del 1 al 4 de diciembre de 2010 y del 5 al 8 de abril de 2011. Documentamos la presencia de algunas especies mediante fotografías y grabaciones de audio realizadas con un grabador Marantz PMD-222 y micrófono Sennheiser ME-66 y una grabadora Marantz PMD-661 y un micrófono Sennheiser ME-62 en una parábola Telinga Universal. Los sonogramas fueron realizados con Raven Lite 1.0. Las grabaciones serán depositadas en la colección de sonidos de la Macaulay Library of Natural Sounds (Cornell Lab of Ornithology, Ithaca). La taxonomía sigue a Remsen *et al.* (2011). Parte de la información basada en este trabajo ha sido publicada independientemente en los casos particulares del Chogüí Oliváceo (*Thraupis palmarum*) y el Tueré Enmascarado (*Tityra semifasciata*) (Monteleone *et al.* 2010, Pagano y Bodrati 2011). Aquí presentamos un listado completo de las aves de la zona estudiada con abundancia relativa y estacionalidad.

Registramos 296 especies (182 documentadas) representando 57 familias, siendo 128 no Passeriformes y 168 Passeriformes; 58 especies son consideradas endémicas de la selva Atlántica, 26 con algún grado de amenaza en el orden nacional y 8 a nivel internacional (AA/AOP y SAyDS 2008, BirdLife International 2011) (Tabla 1).

A continuación presentamos registros e información sobre 14 especies que consideramos de interés particu-

lar y discutimos su situación en el orden provincial o nacional.

Milano Pico Garfio (*Chondrohierax uncinatus*)

El Milano Pico Garfio es una especie con pocos registros documentados en Argentina, en las provincias de Misiones, Jujuy, Salta, Tucumán, Chaco, Formosa, Corrientes y Santa Fe (Olrog 1979, Contreras 1981, Chatellenaz 1999, Mazar Barnett y Pearman 2001, Di Giacomo 2005, de la Peña 2005). Sin embargo es frecuente, o se observa con relativa facilidad en sectores yungueños del noroeste argentino, el Chaco Seco (M. Pearman *in litt.* 2012, JIA obs. pers.) y el Chaco Húmedo (AB obs. pers., ver abajo).

En Misiones es una especie rara y cuenta con pocos registros documentados, situación similar al del vecino estado brasileño de Rio Grande do Sul (Krügel 2003). Existen especímenes machos y hembras de los morfos barrado y oscuro colectados entre febrero y julio entre 1950 y 1962 en inmediaciones del cruce de la ruta 12 y el arroyo Urugua-í, (una localidad cercana a la actual Posada Puerto Bemberg y que fue parte de esta propiedad en la época de las colectas) y en el km 10 de este arroyo (Giai 1951, Navas y Bó 1991). Una pareja fue observada en despliegue en el arroyo Piray Guazú, en agosto de 1993 y la hembra llevaba material para nidificar (Benstead *et al.* 1993) y una hembra fue observada en septiembre de 1994 entre los arroyos Garibaldi y Competidor (Cabanne y Seipke 2002). En el Parque Nacional Iguazú tiene cuatro registros visuales (Benstead *et al.* 1993, Saibene *et al.* 1996, Savigny 2010), aunque existen otros registros inéditos: M Pearman observó una hembra el 17 de julio de 1991 en el camino entre Puerto Canoas y la seccional Apepú, y un adulto fue observado posando sobre un árbol



Figura 2. Adulto de Milano Pico Garfio (*Chondrohierax uncinatus*) morfo barrado, en vuelo sobre la barranca del río Paraná, Posada Puerto Bemberg, Misiones, Argentina, 26 de noviembre de 2009, junto a individuos de Vencejo de Cascada (*Cypseloides senex*). Foto: JI Areta.

emergente en el Paseo Inferior el 18 de julio de 1992 (AB obs. pers.).

El 26 de noviembre de 2009 AB y JIA observaron y fotografiaron (Fig. 2) un ejemplar adulto del morfo barrado, volando en círculos a poca altura junto a un grupo de cientos de individuos del Vencejo de Cascada (*Cypseloides senex*) sobre un sector que desciende hacia la costa del río Paraná.

El 2 de diciembre de 2010, AB observó un individuo posado sobre un árbol del borde de la selva del río Paraná en el sector de Reserva del predio.

Giai (1951: 258) destaca: “Ambos ejemplares fueron capturado cerca de un arroyo donde pescaban caracoles”, agregando: “El contenido estomacal de nuestros ejemplares se componía exclusivamente de caracoles de agua dulce (*Ampullaria*)”. No menos valiosos son los datos que Giai obtiene de uno de sus principales ayudantes de campo, Don Perfecto Rivas: “Estas aves aparecen casi todos los años en el mismo sitio, en número de tres a cinco individuos y luego de permanecer unos pocos días se retiran” (Giai 1951: 258). Incluimos esta antigua información dado que parece mantener vigencia.

Observaciones realizadas a lo largo de varias temporadas en el Chaco Húmedo en el Parque Nacional Chaco (AB obs. pers.) coinciden con lo señalado por Rivas. Es probable que la fluctuación en la disponibilidad de caracoles obligue a este milano a desplazarse continuamente en busca de este recurso.

Águila Crestuda Negra (*Spizaetus tyrannus*)

El Águila Crestuda Negra es considerada como En Peligro en Argentina (AA/AOP y SAyDS 2008), y cuenta con pocos registros históricos y modernos. En los últimos

20 años sólo se conoce un registro documentado, además de pocas observaciones (Bodrati *et al.* 2005, 2010, Bodrati y Cockle 2006b, Baigorria *et al.* 2008, Chebez y Anfuso 2008).

El 28 de noviembre de 2009, los tres autores observaron a un ejemplar adulto durante una navegación sobre el río Paraná. En el momento de la observación el ejemplar planeaba en círculos sobre la costa de río Paraná sobre la margen paraguaya, aunque luego se desplazó en sentido sudeste hacia la costa argentina. La especie ya había sido observada por EW posada en árboles próximos al hotel de la Posada Puerto Bemberg sobre la terraza alta del río Paraná, alrededor del mediodía hacia fines de agosto de 2009. Pocos días después, Nelinio Perini observó a un individuo adulto posado sobre un Ambay (*Cecropia* sp.) en un sendero que desciende hacia el río Paraná cerca del sitio del avistaje anterior.

Chorlo de Espolón (*Hoploxypterus cayanus*)

El Chorlo de Espolón es una especie cuyo estatus en Argentina ha sido muy confuso hasta hace poco tiempo. Jensen y Areta (2007) confirman la presencia de este chorlo, y revisan la información conocida, presentando un reciente registro visual y fotográfico de la provincia de Salta, y una piel hallada en la colección Shipton que había sido dada por perdida. Esta piel, de Puerto Segundo, es la única documentación para la provincia de Misiones, aunque además existe un registro sin evidencia del arroyo Pepirí Mini (Chebez 1994).

El 16 de agosto de 2010, AB observó un individuo que volaba a poca altura sobre la costa en la margen argentina del río Paraná a la altura de la Reserva y del complejo hotelero Posada Puerto Bemberg. El ejemplar continuó volando casi en línea recta sobre dicha costa llegando desde aguas abajo (en sentido sur a norte) y al llegar a unos 50-60 metros del observador pareció asustarse y repentinamente cambió de dirección cruzando el río hacia la orilla paraguaya, posando en la playa arenosa. Poco después fue espantado por un grupo de perros que descansaban cerca, tras lo cual voló emitiendo en dos ocasiones una voz corta, y continuó su vuelo sobre la costa del lado paraguayo hasta perderse de vista en sentido norte.

Cuclillo Ceniciento (*Coccyzus euleri*)

Se trata de un cuclillo considerado históricamente como raro, con muy pocos registros en Argentina (Chebez 1996, Chebez 2009). Para Misiones se conocen seis pieles obtenidas en arroyo Urugua-í km 30 en octubre y diciembre de 1957 y noviembre de 1960 (Partridge 1961), un ejemplar atraído con playback, y observado cerca de la seccional Hidrómetro, Parque Nacional Iguazú (Saibene *et al.* 1996), y un registro auditivo y visual en el Parque Provincial Salto Encantado en el Valle del Cuñá Pirú (Bodrati 2005). Fue documentada y tratada como una especie escasa pero regular visitante estival en el PP Cruce Caba-



llero (Bodrati *et al.* 2010). Además, fue observada por E Krauczuk y M Benítez en el Parque Provincial Esmeralda en enero de 2012, y un individuo fue fotografiado por M Welter en el Parque Provincial Araucaria en el verano de 2012 (E Krauczuk *in litt.* 2012). También cuenta con un registro visual para la provincia de Chaco (Bodrati 2005), y otro en la de Formosa (Di Giacomo 2005).

El 3 de diciembre de 2010, AB oyó en dos ocasiones el canto de un individuo de este cuclillo en un bosque muy degradado del borde de la Reserva de Posada Puerto Bemberg. Luego de unos minutos observó al individuo que se movía por debajo del follaje denso de la copa de árboles.

Las fecha extremas de registros de la especie en Misiones abarcan desde el 28 de septiembre hasta el 22 de febrero (Bodrati *et al.* 2010, AB obs. pers.). Contamos con numerosos registros, varios de ellos documentados para el norte y centro noreste de Misiones en Parque Nacional Iguazú, Parque Provincial Urugua-í y Reserva de Biósfera Yaboty (Reserva de Uso Múltiple Guaraní, Reserva Natural Cultural Papel Misionero, Parques Provinciales Caá Yarí, Moconá, y Esmeralda). Creemos que la escasez de registros no es representativa de la verdadera abundancia de la especie en Misiones durante los meses estivales.

Incluso ha sido registrado nidificando en PN Iguazú (M. Pearman *in litt.* 2012) y en PP Cruce Caballero, en noviembre de 2011 (AB obs. pers.). Esta confusión sobre su abundancia, posiblemente se deba al desconocimiento de su canto y al hábitat intrincado que prefiere este cuclillo que usa principalmente el estrato superior denso de selvas y eventualmente el medio. Sus voces son conspicuas pero las emite temprano en la mañana durante pocos minutos o en forma muy esporádica hasta las primeras horas de la tarde, siendo esta actividad notable durante pocos días entre los meses de octubre y noviembre.

Lechuzón Negruzco (*Asio stygius*)

El Lechuzón Negruzco es una especie considerada como Amenazada (AA/AOP y SAyDS 2008) en Argentina, con pocos registros concretos en Misiones en las últimas décadas, casi todos en el centro este y noreste de la provincia (Krauczuk y Baldo 2004, Chebez 2009, Bodrati *et al.* 2010). Sin embargo es una especie frecuente, o fácil de registrar por sus vocalizaciones, en poblados de importante densidad como San Antonio (26°07'S, 53°45'O), Bernardo de Yrigoyen (26°15'S, 53°39'O) y San Pedro (26°38'S, 54°07'O). E Krauczuk (*in litt.*) también la detectó en el ejido urbano de San Vicente (27°01'S, 54°29'O). En el pueblo de San

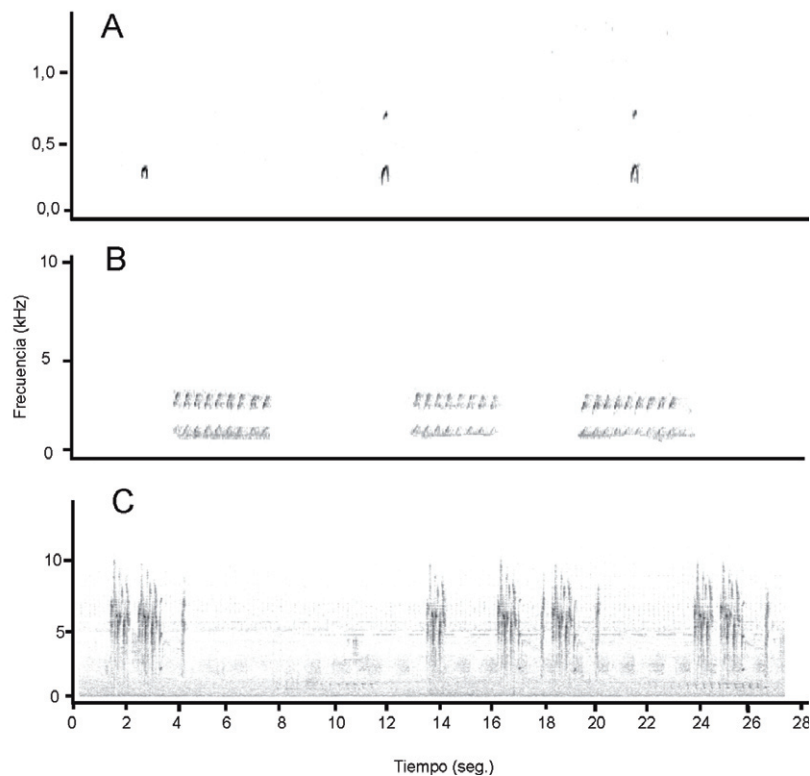


Figura 3. Sonogramas de las vocalizaciones de tres especies de interés obtenidas en la Posada Puerto Bemberg y Puerto Libertad. A) Llamado de Lechuzón Negruzco (*Asio stygius*), 5 de abril de 2011, 19:35 hs, B) canto del Carpintero Cara Canela (*Dryocopus galeatus*), 16 de agosto de 2010, 8:20 hs y C) canto del Espiguero Negro (*Tiaris fuliginosa*), 6 de abril de 2011, 9:55 hs. Grabaciones: A Bodrati.



Pedro la especie es frecuente y puede ser registrada a diario, incluso durante varias noches consecutivas, cuando tiene marcada actividad vocal, principalmente entre los meses de abril y agosto (AB obs. pers.).

El 5 de abril de 2011 AB oyó y grabó a un individuo en la zona urbana de Puerto Libertad, frente a la casa de EW, entre las 19 y las 21 hs, y luego oyó las vocalizaciones del individuo en lapsos hasta las 23:30 hs. Las voces graves y de baja frecuencia obtenidas son una de las dos variantes habituales de este lechuzón (Fig. 3A).

El 7 de abril de 2011 otro individuo fue escuchado poco antes del amanecer en la zona de administración de Posada Puerto Bemberg. Vocalizó en pocas ocasiones y no fue vuelto a oír luego de dos minutos.

La escasez de registros del Lechuzón Negruzco parece más ligada a los hábitos nocturnos y al desconocimiento de sus voces por parte de observadores e investigadores que a la real rareza de la especie en Misiones.

Atajacaminos Coludo (*Macropsalis forcipata*)

El Atajacaminos Coludo es una especie endémica de la selva atlántica (Brooks *et al.* 1999), poco conocida y con pocos registros documentados en Argentina. Fue descubierta para el país recién en 1973 (Olrog 1973) y durante las dos siguientes décadas contó con muy escasos registros



Figura 4. Macho de Atajacaminos Coludo (*Macropsalis forcipata*) a orillas del arroyo Guatambú, Puerto Bemberg, Misiones, Argentina, cerca de uno de los límites de Posada Puerto Bemberg, junio de 2009. Foto: E White.

(Nores e Yzurieta 1982, Chebez 1994). Recientemente se han incrementado notablemente sugiriendo un posible expansión hacia casi la totalidad del territorio misionero (Krauczuk y Castía 2009, Bodrati y Cockle 2012, este trabajo).

EW comenzó a registrar a un macho de la especie en mayo de 2009, en un posadero del borde del arroyo Guatambú, a pocos metros del camino vehicular de acceso a Posada Puerto Bemberg. Continuó observando con regularidad a este individuo hasta el mes de agosto del mismo año en el mismo sitio y obtuvo varias fotografías (Fig. 4), una de las cuales tomada en junio fue publicada por Lowen (2010: 49). El sitio donde el macho tenía su posadero era una faja de plantas nativas y exóticas rodeadas de plantaciones de árboles exóticos (*Pinus* sp.) y pequeños sectores encapuerados.

El 4 de mayo de 2010 al crepúsculo, AB observó a un macho volando a la altura de las copas de los árboles en una vieja plantación de *Eucalyptus*, en cercanías del sector conocido como “la chacra” y el hotel de Posada Puerto Bemberg. El sitio se encuentra rodeado de capueras y sectores en recuperación, donde se plantaron árboles nativos. Los registros previos de la especie fueron a unos 200 metros de este sitio.

Estos registros en el noroeste de Misiones, sumados a otros recientemente publicados (Bodrati y Cockle 2012) extienden considerablemente la distribución de la especie dentro de la provincia de Misiones y hace suponer que la especie podría estar presente incluso en el este de Paraguay, donde no cuenta con registros hasta el momento (Guyra Paraguay 2005, Bodrati y Cockle 2012).

Picaflor Zafiro (*Thalurania furcata*)

Esta especie cuenta con pocos registros provenientes de la provincia de Misiones, y aunque no existían pieles obtenidas en el este de Argentina (M. Pearman *vide* Savigny 2010), un espécimen fue obtenido recientemente en el sudoeste de Misiones, en el parque provincial De la Sierra Ingeniero Martínez Crovetto, Apóstoles, en mayo de 2010 (F. Gandoy *in litt.* 2011). En el Parque Nacional Iguazú cuenta con 7-8 registros entre 1978 y 1987 (Saibene *et al.* 1996, Chebez 2009); recientemente un macho fue observado en la Isla San Martín en mayo de 2004 (Savigny 2010). La especie sería más fácil de encontrar en el sur de Misiones, donde se registra en sitios muy modificados por la presencia humana en el sudoeste de la provincia como el microcentro de la ciudad de Posadas, selvas marginales del río Paraná, áreas urbanas y parquizados en Campo San Juan y Corpus Christi (Krauczuk 2006, 2008), y sectores parquizados de la Reserva Privada Tupá Pojá, donde fue documentada por primera vez (Krauczuk 2006); mientras que en el sudeste fue observada en Campo Prates en Barra Concepción (Krauczuk 2006, AB obs. pers. 2005), resultando común en el parquizado de una vivienda de Gobernador Roca (Krauczuk 2006). Adicionalmente, un macho fue



observado en el centro de la ciudad de Puerto Rico libando flores de ceibo (*Erythrina crista-galli*) y peleando con Picaflor de Garganta Blanca (*Leucochloris albicollis*) y Picaflor Corona Violácea (*Thalurania glaucopis*) (E Krauczuk *in litt.* 2012).

El 7 de abril de 2011, un macho de Picaflor Zafiro fue observado entre las 7:45 y las 8:30 hs visitando las abundantes flores de *Eucalyptus* en una vieja plantación. Estos árboles formaban parte de un bosque plantado rodeado de capueras en el borde de una chacra cercana al hotel de la Posada. Este individuo interactuó en distintas circunstancias agresivamente con otros troquilidos como el Picaflor Garganta Blanca, Picaflor Copetón (*Stephanoxis lalandi*), Picaflor Común (*Chlorostilbon lucidus*), Picaflor Bronceado (*Hylocharis chrysura*) y su congénere el Picaflor Corona Violácea.

Carpintero Cara Canela (*Dryocopus galeatus*)

Especie considerada En Peligro en Argentina (AA/AOP y SAyDS 2008) y Vulnerable a nivel internacional (BirdLife International 2011). Es endémica de la selva Atlántica del sudeste de Brasil, el este de Paraguay y la provincia de Misiones en Argentina (Parker *et al.* 1996, Brooks *et al.* 1999). Ha sido registrada en numerosas localidades de Misiones donde su distribución es amplia (Stetson *et al.* 1993, Chebez 1995, Krauczuk y Baldo 2004, Bodrati y Cockle 2006a, Krauczuk 2008), pero su densidad poblacional sería baja, y se desconocen muchos aspectos de su biología y requerimientos de hábitat (Bodrati y Cockle 2006a, Lammertink *et al.* 2011).

El 16 de agosto de 2010, AB oyó y grabó el canto de un individuo de esta especie sobre selva nativa de la costa del río Paraná en la Reserva de Posada Puerto Bemberg. La voz habitual o canto de esta especie se compone de una serie rápida de 6-7 a 9-10 elementos que se puede describir como un “kui-kui-kui-kui-kui-kui-kui!”, siendo enfático en el final de cada nota (Fig. 3B). En el presente registro el individuo realizó en cinco ocasiones esta serie de notas en un lapso de tan sólo 50 segundos, y luego de 2 minutos realizó dos series más de las mismas notas. Los remanentes de selva de la costa del río Paraná de la costa argentina podrían ser de suma importancia para especies como el Carpintero Cara Canela que pueden encontrar continuidad forestal nativa desde sitios como Posada Puerto Bemberg hasta el cercano Parque Provincial Puerto Península donde cuenta con poblaciones (AB y JIA obs. pers.).

Mosqueta Pico Pala (*Todirostrum cinereum*)

En Argentina la Mosqueta Pico Pala fue detectada recién en los últimos diez años. El primer registro fue la observación repetida de un individuo en la ciudad de Puerto Iguazú Misiones en febrero y marzo de 2001 (Bosso 2001). Posteriormente se la observó en marzo de 2004 en el Parque Provincial de la Araucaria, San Pedro (Bodrati 2005) y el primer registro documentado y evidencia de su

nidificación se consiguió en el extremo norte misionero, en el Refugio de vida silvestre Yacutinga (Núñez Montellano *et al.* 2009). Sabemos además que en años consecutivos la Mosqueta Pico Pala nidificó en Parque Nacional Iguazú en el “barrio de Guardaparques” (J. Cerutti com. pers.), y el 4 de agosto de 2008 JIA en compañía de AB grabó, y observó un individuo en la propiedad de Avancini, Península de Andresito (25°31'S, 54°08'O). Contamos con nuevos registros recientes en el centro-noreste de Misiones en poblados como Cruce Caballero (26°33'S, 53°56'O) en abril de 2007, Tobuna (26°28'S, 53°53'O) en marzo de 2011, y en Santa Rosa (26°26'S 53°52'S) en febrero de 2011. En estas localidades se detectó siempre por sus voces a individuos solitarios que aparecían moviéndose en árboles exóticos como mandarinos o limoneros (*Citrus* spp.), cerca de viviendas en ambientes completamente antropizados (AB obs. pers.).

En Posada Puerto Bemberg un ejemplar fue observado y grabado por AB el 4 de mayo de 2010 y observado el día siguiente, en un sector encapuerado y en recuperación, donde se han plantado especies nativas, cerca del sitio conocido como “la chacra”. Un individuo fue observado recorriendo un borde de capuera con denso arbustal el 3 de diciembre de 2010, a unos 150 m del hotel de Posada Puerto Bemberg, cerca del sector de los registros anteriores.

Viudita Coluda (*Muscipira vetula*)

La Viudita Coluda es considerada endémica de la selva Atlántica (Parker *et al.* 1996, Brooks *et al.* 1999), y evaluada como Amenazada en Argentina (AA/AOP y SAyDS 2008). Areta y Bodrati (2008a), y Bodrati *et al.* (2010) presentan numerosos registros recientes de la especie en Misiones, demostrando que efectúa movimientos estacionales, arribando en otoño e invierno al noreste de Argentina y el este de Paraguay, luego de criar en las sierras del sudeste de Brasil, integrando junto a especies como el Tangará Cabeza Celeste (*Euphonia cyanocephala*), el Tesorito (*Phibalura flavirostris*) y el Picaflor Negro (*Melanotrochilus (Florisuga) fusca*) el “Sistema migratorio longitudinal de la selva Atlántica del sur” (Areta y Bodrati 2010).

El 5 de mayo de 2010, AB observó un ejemplar de este tiránido que posaba expuesto en la parte alta de un árbol, en un claro rodeado de selva en el sector de la Reserva de Posada Puerto Bemberg. El 8 de mayo de 2010, volvió a observar dos individuos sobre el borde del parqueado del hotel de la Posada. Hacían vuelos para atrapar insectos y posaban a poca altura en la parte alta y exterior de dos ambay (*Cecropia pachystachya*) acompañando un bando mixto integrado por Saíra Arcoiris (*Tangara seledon*), Saí Común (*Conirostrum speciosum*), Mielero (*Coereba flaveola*), Suirirí Silbón (*Syristes sibilator*), Saí Azul (*Dacnis cayana*) y Fiofio Ceniciento (*Myiopagis caniceps*), y otras especies. Todo el grupo de aves luego cruzó el claro generado por el parqueado en dirección al sector del mirador



del hotel, donde se conserva selva nativa. Los registros aquí presentados sumados a otros inéditos apoyarían los movimientos estacionales propuestos por Areta y Bodrati (2008a, 2010).

Ratona Grande (*Campylorhynchus turdinus*)

En Argentina esta especie ha sido detectada recién en los últimos 25 años, y todos los registros estaban concentrados en el Parque Nacional Río Pilcomayo, casi sobre la frontera con Paraguay (Contreras y Contreras 1986, Finch 1991, Heinonen Fortabat *et al.* 1995, López-Lanús 1997). Pero además existen registros recientes para la intersección del riacho He-He y la ruta 11 (25°33'S, 57°52'O), departamento Pilcomayo, unos 35 km al sudoeste de la ciudad de Clorinda, donde Carlos Ferrari (*in litt.*) oyó y grabó dos individuos (quizás había otros en el sector) el 25 de septiembre de 2004. Aún más meridional es el registro de septiembre de 2009, de dos individuos vocalizando en un palmar de caranday (*Copernicia alba*) en cercanías de la localidad de Puerto Las Palmas (27°03'S, 58°37'O), departamento Bermejo, provincia de Chaco, en el valle del río Paraguay (AB obs. pers).

Los primeros registros en Misiones datan de mayo de 2003 en el extremo norte provincial, y en mayo de 2004 en la ciudad de Puerto Iguazú (Rey y Zurita 2004, Savigny 2010), pero es posible que la especie haya arribado tiempo antes a la zona ya que Juan Klavins y Hernán Casañas (com. pers) la habían detectado por sus voces en la triple frontera (Argentina, Paraguay y Brasil) sobre la margen paraguaya en el año 2000 (Chebez 2009, Savigny 2010). El 19 de febrero de 2009 JIA e I. Holzmann oyeron tres parejas realizando duetos en el puerto de Eldorado sobre el Río Paraná (26°24'S, 54°38'O). Esta zona posee un bañado pequeño con árboles dispersos, abundantes ambay (*Cecropia pachystachya*) e individuos del frutal exótico guayaba (*Psidium guajaba*), y en mayo de 2009 AB oyó sobre la costanera de la misma localidad las vocalizaciones de cuatro individuos. En esta zona la presencia de la especie es regular en los últimos años (Guy Cox com. pers. 2010). Esta ciudad se encuentra casi 100 km al sur de la ciudad de Puerto Iguazú. Por otra parte, un individuo fue oído en un jardín del pueblo de San Pedro, Misiones, en mayo de 2005. Aunque AB reside en el lugar recién en noviembre de 2011 se detectó, otra vez, a un individuo durante pocos días en San Pedro (AB y J. Klavins obs. pers), por lo que en apariencia la especie no consigue establecerse definitivamente en esta localidad.

En todas nuestras campañas a Posada Puerto Bemberg hemos registrado, prácticamente a diario, ejemplares de la Ratona Grande. Fueron detectados tanto sobre la costa argentina como en la opuesta del río Paraná en Paraguay. Generalmente los registros fueron auditivos ya que la voz de esta especie es sumamente conspicua, pero también hemos observado ejemplares moviéndose en palmeras pindó (*Syagrus romanzoffiana*) y árboles exóticos o

nativos del borde del parqueado de la administración y dependencias de Posada Puerto Bemberg, en la terraza alta del río Paraná.

La Ratona Grande sería otro caso de una especie que ha visto favorecida la posibilidad de expandirse debido a la eliminación o a la apertura de las formaciones selváticas nativas producidas por el impacto antrópico ya discutido por varios autores (Partridge 1961, Bosso 2001, Krauczuk *et al.* 2003, Bodrati 2005, Klavins y Bodrati 2007, Bodrati *et al.* 2008, Chebez 2009, Areta y Bodrati 2010). En los últimos años la especie parece mostrar una creciente expansión, que parece más acelerada a lo largo de grandes cursos fluviales como los ríos Paraná y Paraguay.

Espiguero Negro (*Tiaris fuliginosa*)

Esta especie es considerada como Amenazada en Argentina (AA/AOP y SAyDS 2008). Era conocida en Argentina sólo por dos individuos atrapados en redes de niebla en el Parque Nacional Iguazú en septiembre y octubre de 1994 (Mazar Barnett y Herrera 1996, Saibene *et al.* 1996). Recientemente Areta y Bodrati (2008b) reportan una importante concentración de individuos durante la fructificación de la takuarusu (*Guadua chacoensis*) en el Parque Nacional Iguazú, la ciudad de Puerto Iguazú y tres localidades de la Península Andresito, además de un registro aislado del Parque Provincial Caa Yará. El Espiguero Negro sería nómada y dependiente para su supervivencia a largo plazo de la floración de takuaras nativas (Areta y Bodrati 2008b). Fue registrada con posterioridad a la masiva floración de takuarusu en el Parque Provincial Puerto Península y en las 600 hectareas de Puerto Iguazú (E Krauczuk *in litt.* 2012).

El 14 de septiembre de 2008 un macho fue oído por JIA e Ingrid Holzmann a orillas del río Paraná, cerca del edificio de Prefectura Naval y de la Administración de Puerto Bemberg, donde estaban los únicos culmos de takuarusu con semillas en varios kilómetros. Todos los takuarales de la margen paraguaya, al igual que la argentina estaban muertos recientemente, luego de la floración y fructificación.

El 28 de noviembre de 2009, durante una navegación, detectamos por sus voces a un individuo en el recodo del río Paraná sobre la desembocadura del arroyo Urugua-í en la costa argentina. El ejemplar vocalizaba continuamente y luego se desplazó hacia la selva ribereña del arroyo Urugua-í. El 6 de mayo de 2010, AB oyó y observó a un individuo, moviéndose bajo en la selva inundable del río Paraná en el sector del "puente colgante" de la Reserva.

El 6 de mayo de 2010, AB oyó y observó un macho sobre un borde de la selva del arroyo Guatambú en el sector de la Reserva de Posada Puerto Bemberg.

El 6 de abril de 2011, AB grabó a corta distancia el canto de un macho cerca de "la arenera o el arenal" (Fig. 3C), en un sector donde la takuarusu estaba en su etapa inicial de crecimiento luego de la mortandad de varios años antes.



Luego de efectuarle playback el individuo acudió rápidamente hacia la fuente de emisión. El día anterior se había oído a un individuo en el mismo sitio pero algo alejado.

Los registros obtenidos en Posada Puerto Bemberg parecen tratarse de individuos aislados que erran luego de la mortandad de su principal recurso alimenticio.

Corbatita Blanco (*Sporophila leucoptera*)

El Corbatita Blanco se distribuye en Argentina en las provincias de Corrientes (Darrieu 1984), Chaco, Formosa, norte de Santa Fe (Olrog 1979), y es ocasional en Tucumán (Lougheed 1991, Capllonch *et al.* 2005). En Misiones, cuenta con un registro en la Isla Cañete en el sur de la provincia (Moschione y San Cristóbal 1993), y registros fotográficos en la Laguna San José y Puente Internacional Roque González de Santa Cruz donde estaba nidificando (Krauczuk 2006, R. Cervantes *vide* E. Krauczuk *in litt.* 2012). Sin embargo, las mayores densidades poblacionales de este corbatita en Argentina se encuentran en el eje fluvial del los ríos Paraguay y Paraná, siendo común en algunas áreas en los valles de aluvión de estos ríos en las provincias de Chaco y Formosa (AB y JIA obs. pers.).

El 31 de agosto de 2009, EW observó y fotografió un macho de Corbatita Blanco en el sector conocido local-



Figura 5. Macho de Corbatita Blanco (*Sporophila leucoptera*), en el arenal de Posada Puerto Bemberg, Misiones, Argentina, 31 de agosto de 2009. Foto: E White.

mente como “la arenera” (Fig. 5) dentro del sector costero inundable del río Paraná. En el sector hay arbustos de sangre de drago (*Croton urucurana*), *Mimosa bonplandii* y abundantes gramíneas. Este sería el primer registro con documentación publicada para Misiones.

El 4 de mayo de 2010, AB observó un macho de este corbatita que vocalizó en dos ocasiones posado en una mata baja cerca del sitio anterior. En el mismo sector aparecía un grupo integrado por un macho y varios juveniles o hembras del Corbatita Común (*Sporophila caeruleascens*) y al menos un macho de Curió (*Oryzoborus angolensis*). Es probable que el Corbatita Blanco se desplace utilizando los pajonales, carrizales y matorrales húmedos del valle del Paraná, siendo esperable en el futuro nuevos registros sobre la costa de este río.

Corbatita Picudo (*Sporophila falcirostris*)

El Corbatita Picudo es una especie endémica de la selva Atlántica (Parker *et al.* 1996, Brooks *et al.* 1999), considerada como En Peligro en el orden nacional (AA/AOP y SAyDS 2008) y como Vulnerable internacionalmente (BirdLife International 2011). Se ha propuesto que esta especie está fuertemente ligada a la semillación de bambúes o takuarales nativos, y que erra en busca de este recurso fundamental para su supervivencia (Areta *et al.* 2009). En Argentina estaría ligada a la floración y fructificación de takuaras del género *Guadua*; yatevó (*G. trinitii*) y takuarusu (*G. chacoensis*), y se han reportado concentraciones entre los años 2003 y 2008, en Corpus Christi en el sudoeste (Krauczuk 2008) y en el norte de Misiones (Areta *et al.* 2009, Krauczuk y Castía 2009).

El 14 de septiembre de 2008 un macho fue observado por JIA e Ingrid Holzmann a orillas del río Paraná, cerca del edificio de Prefectura Naval, donde estaban los únicos culmos de takuarusu con semillas en varios kilómetros a lo largo del río.

El 4 de mayo de 2010, AB y Kristina Cockle oyeron y observaron un macho en el sector de “la arenera” que se movía en árboles bajos y en los únicos culmos de takuarusu (sin semillas) que quedaban en el sector.

Posteriormente, del 14 al 17 de agosto de 2010, fueron registrados a diario individuos aislados emitiendo voces de contacto en la terraza alta del río Paraná tanto en el remanente de selva degradada de la barranca como en selva en recuperación (capuera vieja) en los alrededores de la administración y las casas de Posada Puerto Bemberg. Es de destacar que nunca se oyó el canto completo de los individuos, pero sí continuas voces de contacto.

Estos registros en Posada Puerto Bemberg parecen corresponder a individuos que se desplazan en busca de su principal fuente de alimento (Areta *et al.* 2009).

Agradecemos a Andrés Bosso y Gustavo Marino la gestión y posibilidad de relevar Posada Puerto Bem-



berg. Juan Manuel Zorraquín brindó su hospitalidad y todo su apoyo para que el trabajo en la propiedad fuera posible. Kristina Cockle y Emilse Mérida colaboraron con AB en relevamientos de campo. Carlos Ferrari, Juan Klavins y Hernán Casañas aportaron sus registros

de la Ratona Grande. Ingrid Holzmann acompañó a JIA durante trabajo de campo en el área, y Nazaret Pared aportó comentarios sobre las aves de Puerto Bemberg. Somos gratos con Mark Pearman y Ernesto Krauczuk por la revisión crítica del manuscrito.

Tabla 1. Listado de las aves de la Posada y Reserva Puerto Bemberg.

Abundancia – Abundante (A) = >20 individuos todos los días; **Común (C)** = >10 <20 individuos todos los días; **Frecuente (F)** = <10 individuos todos o casi todos los días; **Escasa (E)** = registradas en menos de la mitad de los días de trabajo de campo, y nunca >2 individuos por día; **Rara (R)** = ≤3 registros en todas las campañas de relevamiento; **Ocasional (O)** = registros esporádicos e irregulares. **Estacionalidad – Indeterminada (I)** = con la información reunida no se puede definir estacionalidad en el área relevada; **Nómada (N)** = especies nómades que aparecen siguiendo recursos alimenticios específicos (e.g., floraciones de takuaras), presentes dependiendo de fuentes de alimentación que pueden durar años o estar ausentes durante décadas; **Parcial visitante estival (PVE)** = incrementan notablemente sus poblaciones en primavera y verano, aunque ejemplares se pueden registrar en invierno; **Parcial visitante invernal (PVI)** = incrementan notablemente sus poblaciones en invierno; **Residentes (R)** = no migratorios, sus poblaciones se mantienen estables y sin cambios de abundancia notables a lo largo del ciclo anual; **Visitante Estival (VE)** = migrantes que aparecen durante la primavera y el verano; **Visitante Invernal (VI)** = migrantes que aparecen durante el otoño y el invierno; **Visitante Transitorios (VT)** = de paso durante sus desplazamientos anuales. **Estatus de Amenaza – Nacional (AM)** = Amenazada, **VU** = Vulnerable; **EP** = En Peligro; **Internacional (CA)** = Casi Amenazada; **VU** = Vulnerable). **Endemismos – E** = distribuido exclusiva o casi exclusivamente en la selva Atlántica.

Nombre científico	Nombre común	Abundancia relativa	Estacionalidad	Estatus nacional	Estatus internacional	Endemismo de la selva atlántica
Familia Tinamidae (3)						
<i>Crypturellus obsoletus</i>	Tataupá Rojizo	C	R			
<i>Crypturellus parvirostris</i>	Tataupá Chico	E	R			
<i>Crypturellus tataupa</i>	Tataupá Común	F-C	R			
Familia Anatidae (5)						
<i>Dendrocygna viduata</i>	Sirirí Pampa	O	VT			
<i>Dendrocygna bicolor</i>	Sirirí Colorado	O	VT			
<i>Cairina moschata</i>	Pato Criollo	E	R	AM		
<i>Amazonetta brasiliensis</i>	Pato Cutirí	R	VT			
<i>Nomonyx dominicus</i>	Pato Fierro	R	I			
Familia Cracidae (1)						
<i>Penelope superciliaris</i>	Yacupói	E	R	VU		
Familia Odontophoridae (1)						
<i>Odontophorus capueira</i>	Urú	F	R	VU		E
Familia Phalacrocoracidae (1)						
<i>Phalacrocorax brasilianus</i>	Biguá	E	R			
Familia Anhingidae (1)						
<i>Anhinga anhinga</i>	Aninga	R	R			
Familia Ardeidae (7)						
<i>Nycticorax nycticorax</i>	Garza Bruja	E	R			
<i>Butorides striata</i>	Garcita Azulada	F	VE			
<i>Bubulcus ibis</i>	Garcita Bueyera	F	VT			
<i>Ardea cocoi</i>	Garza Mora	R	R			
<i>Ardea alba</i>	Garza Blanca	R	R			
<i>Syrigma sibilatrix</i>	Chiflón	E	R			
<i>Egretta thula</i>	Garcita Blanca	E	R			
Familia Threskiornithidae (1)						
<i>Mesembrinibis cayennensis</i>	Tapicurú	O?	R?			
Familia Cathartidae (2)						
<i>Cathartes aura</i>	Jote Cabeza Colorada	F	R			
<i>Coragyps atratus</i>	Jote Cabeza Negra	C	R			
Familia Accipitridae (14)						
<i>Pandion haliaetus</i>	Sangual o Águila Pescadora	R-E	VE			
<i>Leptodon cayanensis</i>	Milano Cabeza Gris	E	R			
<i>Chondrohierax uncinatus</i>	Milano Pico Garfio	R	VE-VT?			
<i>Elanoides forficatus</i>	Milano Tijereta	F	VE			
<i>Elanus leucurus</i>	Milano Blanco	O	I			
<i>Rosthamus sociabilis</i>	Caracolero	R	VE?			
<i>Harpagus diodon</i>	Milano de Corbata	R	VE			



Nombre científico	Nombre común	Abundancia relativa	Estacionalidad	Estatus nacional	Estatus internacional	Endemismo de la selva atlántica
<i>Ictinia plumbea</i>	Milano Plomizo	C	VE			
<i>Accipiter superciliosus</i>	Esparvero Chico	R	R	AM		
<i>Accipiter erythronemius</i>	Esparvero Común	R	R			
<i>Accipiter bicolor</i>	Esparvero Variado	R	R			
<i>Buteogallus urubitinga</i>	Águila Negra	R	I			
<i>Buteo magnirostris</i>	Taguató común	C	R			
<i>Spizaetus tyrannus</i>	Aguila Crestuda Negra	R	R	EP		
Familia Falconidae (7)						
<i>Micrastur ruficollis</i>	Halcón Montés Chico	R	R			
<i>Micrastur semitorquatus</i>	Halcón Montés Grande	E	R	VU		
<i>Caracara plancus</i>	Carancho	R	R			
<i>Milvago chimachima</i>	Chimachima	F	R			
<i>Milvago chimango</i>	Chimango	R	I			
<i>Falco sparverius</i>	Halconcito Colorado	R	R			
<i>Falco rufigularis</i>	Halcón Negro Chico	R	R			
Familia Aramididae (1)						
<i>Aramus guarauna</i>	Caraú	R	R			
Familia Rallidae (3)						
<i>Aramides cajanea</i>	Chiricote	E	R			
<i>Aramides saracura</i>	Saracura	C	R			E
<i>Pardirallus nigricans</i>	Gallineta Negruzca	R	R			
Familia Charadriidae (2)						
<i>Hoploxypterus cayanus</i>	Chorlo de Espolón	R	VT			
<i>Vanellus chilensis</i>	Tero Común	C	R			
Familia Scolopacidae (1)						
<i>Bartramia longicauda</i>	Batitú	E	VT	VU		
Familia Laridae (2)						
<i>Sternula superciliaris</i>	Gaviotín Chico	E	R			
<i>Phaetusa simplex</i>	Atí	E	R			
Familia Columbidae (9)						
<i>Columbina talpacoti</i>	Torcacita Colorada	F	R			
<i>Columbina picui</i>	Torcacita Común	E	R			
<i>Claravis pretiosa</i>	Palomita Azulada	E	R			
<i>Patagioenas picazuro</i>	Paloma Picazuró	C	R			
<i>Patagioenas cayennensis</i>	Paloma Colorada	A	VE			
<i>Zenaida auriculata</i>	Torcaza	C	R			
<i>Leptotila verreauxi</i>	Yerutí Común	C	R			
<i>Leptotila rufaxilla</i>	Yerutí Colorada	F	R			
<i>Geotrygon montana</i>	Paloma Montera Castaña	E	R			
Familia Psittacidae (6)						
<i>Aratinga leucophthalma</i>	Calancate Ala Roja	F	R			
<i>Pyrrhura frontalis</i>	Chiripepé Común	R	R			
<i>Myiopsitta monachus</i>	Cotorra Común	E	R			
<i>Pionus maximiliani</i>	Loro Maitaca	E	R			
<i>Pionopsitta pileata</i>	Catita Cabeza Roja	E	R			E
<i>Forpus xanthopterygius</i>	Catita Enana	E	R			E
Familia Cuculidae (9)						
<i>Piaya cayana</i>	Tingazú	C	R			
<i>Coccyzus melacoryphus</i>	Cuclillo Canela	E	VE			
<i>Coccyzus euleri</i>	Cuclillo Ceniciento	R	VE			
<i>Crotophaga major</i>	Anó Grande	F-C	VE			
<i>Crotophaga ani</i>	Anó Chico	C	R			
<i>Guira guira</i>	Pirincho	E	R			
<i>Tapera naevia</i>	Crespín	R	R			
<i>Dromococcyx phasianellus</i>	Yasy-yateré Grande	R	R			



Nombre científico	Nombre común	Abundancia relativa	Estacionalidad	Estatus nacional	Estatus internacional	Endemismo de la selva atlántica
<i>Dromococcyx pavoninus</i>	Yasy-yateré Chico	E	R			
Familia Tytonidae (1)						
<i>Tyto alba</i>	Lechuza de Campanario	F	R			
Familia Strigidae (5)						
<i>Megascops choliba</i>	Alilicucu Común	F	R			
<i>Megascops atricapilla</i>	Alilicucu Grande	R	R	VU		E
<i>Pulsatrix koenigswaldiana</i>	Lechuzón Mocho Chico	R	R	VU		E
<i>Glaucidium brasilianum</i>	Caburé Chico	E	R			
<i>Asio stygius</i>	Lechuzón Negruzco	R	R	AM		
Familia Nyctibiidae (1)						
<i>Nyctibius griseus</i>	Urutaú Común	C	R			
Familia Caprimulgidae (6)						
<i>Lurocalis semitorquatus</i>	Añapero Castaño	C	VE			
<i>Chordeiles minor</i>	Añapero Boreal	R	VE			
<i>Nyctidromus albicollis</i>	Curiango	F	R			
<i>Caprimulgus parvulus</i>	Atajacaminos Chico	E	VE			
<i>Hydropsalis torquata</i>	Atajacaminos Tijera	O	VT?			
<i>Macropsalis forcipata</i>	Atajacaminos Coludo	R	R			E
Familia Apodidae (5)						
<i>Cypseloides fumigatus</i>	Vencejo Negruzco	O?	I	VU		
<i>Cypseloides senex</i>	Vencejo de Cascada	C	R			
<i>Streptoprocne zonaris</i>	Vencejo de Collar	R	R?-VT?			
<i>Chaetura cinereiventris</i>	Vencejo Chico	F-C	R			
<i>Chaetura meridionalis</i>	Vencejo de Tormenta	C	VE			
Familia Trochilidae (11)						
<i>Florisuga fusca</i>	Picaflor Negro	E	VI			E
<i>Phaethornis pretrei</i>	Ermintao Canela	E	R			
<i>Phaethornis eurynome</i>	Ermitaño Escamado	C	R			E
<i>Heliomaster furcifer</i>	Picaflor de Barbijo	E	VI			
<i>Chlorostilbon lucidus</i>	Picaflor Común	E	R			
<i>Stephanoxis lalandi</i>	Picaflor Copetón	E	R			E
<i>Thalurania furcata</i>	Picaflor Zafiro	R-O?	R?			
<i>Thalurania glaucopis</i>	Picaflor Corona Violácea	F	R			E
<i>Leucochloris albicollis</i>	Picaflor Garganta Blanca	F	R			
<i>Amazilia versicolor</i>	Picaflor Esmeralda	E	R			
<i>Hylocharis chrysura</i>	Picaflor Bronceado	F	R			
Familia Trogonidae (2)						
<i>Trogon surrucura</i>	Surucúa Común	F	R			
<i>Trogon rufus</i>	Surucúa Amarillo	F	R			
Familia Alcedinidae (3)						
<i>Megasceryle torquata</i>	Martín Pescador Grande	E	R			
<i>Chloroceryle amazona</i>	Martín Pescador Mediano	E	R			
<i>Chloroceryle americana</i>	Martín Pescador Chico	R	R			
Familia Momotidae (1)						
<i>Baryphthengus ruficapillus</i>	Yeruvá	A	R			E
Familia Bucconidae (2)						
<i>Nystalus chacuru</i>	Chacurú Cara Negra	E	R			
<i>Nonnula rubecula</i>	Chacurú Chico	F	R			
Familia Ramphastidae (5)						
<i>Ramphastos toco</i>	Tucán Grande	O?	R?			
<i>Ramphastos dicolorus</i>	Tucán Pico Verde	O?	R?			E
<i>Selenidera maculirostris</i>	Arasarí Chico	E	R	AM		E
<i>Pteroglossus castanotis</i>	Arasarí Fajado	E	R			
<i>Pteroglossus bailloni</i>	Arasarí Banana	R	R	AM	CA	E



Nombre científico	Nombre común	Abundancia relativa	Estacionalidad	Estatus nacional	Estatus internacional	Endemismo de la selva atlántica
Familia Picidae (10)						
<i>Picumnus temminckii</i>	Carpinterito Cuello Canela	F-C	R			E
<i>Melanerpes candidus</i>	Carpintero Blanco	E	R			
<i>Melanerpes flavifrons</i>	Carpintero Arcoiris	F	R			E
<i>Veniliornis spilogaster</i>	Carpintero Oliva Manchado	C	R			E
<i>Colaptes melanochloros</i>	Carpintero Real	E	R			
<i>Colaptes campestris</i>	Carpintero Campestre	F	R			
<i>Celeus flavescens</i>	Carpintero Copete Amarillo	F	R			
<i>Dryocopus galeatus</i>	Carpintero Cara Canela	R	I	EP	VU	E
<i>Dryocopus lineatus</i>	Carpintero Garganta Estriada	E	R			
<i>Campephilus robustus</i>	Carpintero Grande	R	R			E
Familia Furnariidae (20)						
<i>Sclerurus scansor</i>	Raspahojas	R	R			E
<i>Furnarius rufus</i>	Hornero	A	R			
<i>Synallaxis ruficapilla</i>	Pijuí Corona Rojiza	E	R			E
<i>Synallaxis cinerascens</i>	Pijuí Negruzco	R	R			
<i>Synallaxis spixi</i>	Pijuí Plomizo	E-F	R			
<i>Cranioleuca obsoleta</i>	Curutié Oliváceo	R	R			E
<i>Syndactyla rufosuperciliata</i>	Ticotico Común	R	R			
<i>Philydor lichtensteini</i>	Ticotico Ocráceo	F	R			E
<i>Philydor atricapillus</i>	Ticotico Cabeza Negra	E	R	VU		E
<i>Philydor rufum</i>	Ticotico Grande	E	R			
<i>Automolus leucophthalmus</i>	Ticotico Ojo Blanco	A	R			E
<i>Lochmias nematura</i>	Macuquito	E	R			
<i>Xenops minutus</i>	Picolezna Chico	F	R			
<i>Xenops rutilans</i>	Picolezna Rojizo	R	R			
<i>Sittasomus griseicapillus</i>	Tarefero	R	R			
<i>Dendrocincla turdina</i>	Arapasú	A	R			E
<i>Dendrocolaptes platyrostris</i>	Trepador Oscuro	E	R			
<i>Xiphorhynchus fuscus</i>	Chincheró Enano	E	R			E
<i>Lepidocolaptes falcinellus</i>	Chincheró Escamado	R	R			E
<i>Campylorhamphus falcularius</i>	Picapalo oscuro	R	R			E
Familia Thamnophilidae (9)						
<i>Hypoedaleus guttatus</i>	Batará Goteado	C	R			E
<i>Mackenziaena leachii</i>	Batará Pintado	E	R			E
<i>Mackenziaena severa</i>	Batará Copetón	F	R			E
<i>Thamnophilus ruficapillus</i>	Choca Corna Rojiza	R	R			
<i>Thamnophilus caerulescens</i>	Choca Común	E	R			
<i>Dysithamnus mentalis</i>	Choca Amarilla	A	R			
<i>Herpsilochmus rufimarginatus</i>	Tiluchí Ala Rojiza	F	R			
<i>Pyriglena leucoptera</i>	Batará Negro	C	R			E
<i>Drymophila malura</i>	Tiluchí estriado	R	R			E
Familia Formicariidae (1)						
<i>Chamaeza campanisona</i>	Tovaca Común	C	R			
Familia Grallariidae (1)						
<i>Grallaria varia</i>	Chululú Pintado	F	R			
Familia Conopophagidae (1)						
<i>Conopophaga lineata</i>	Chupadientes	F	R			E
Familia Rhinocryptidae (1)						
<i>Scytalopus pachecoi</i>	Churrín Plomizo	R	R	VU		E
Familia Tyrannidae (49)						
<i>Phyllomyias burmeisteri</i>	Mosqueta Pico Curvo	E	R			
<i>Phyllomyias virescens</i>	Mosqueta Corona Oliva	R	R			E
<i>Phyllomyias fasciatus</i>	Mosqueta Olivácea	E	VE			
<i>Myiopagis caniceps</i>	Fiofío Ceniciento	E	R			



Nombre científico	Nombre común	Abundancia relativa	Estacionalidad	Estatus nacional	Estatus internacional	Endemismo de la selva atlántica
<i>Myiopagis viridicata</i>	Fiofío Corona Dorada	C	VE			
<i>Elaenia flavogaster</i>	Fiofío Copetón	E	R			
<i>Elaenia spectabilis</i>	Fiofío Grande	F	VE			
<i>Elaenia albiceps</i>	Fiofío Silbón	R	VT (I)			
<i>Elaenia parvirostris</i>	Fiofío Pico Corto	E	VE			
<i>Elaenia sordida</i>	Fiofío Oscuro	R	R			
<i>Camptostoma obsoletum</i>	Piojito Silbón	E	R			
<i>Serpophaga subcristata</i>	Piojito Común	F	R			
<i>Capsiempis flaveola</i>	Mosqueta Ceja Amarilla	E	R			
<i>Corythopsis delalandi</i>	Mosquitero	C	R			
<i>Euscarthmus meloryphus</i>	Barullero	C	PVI			
<i>Pogonotriccus eximius</i>	Mosqueta Media Luna	R	R		CA	E
<i>Phylloscartes ventralis</i>	Mosqueta Común	E	R			
<i>Phylloscartes sylviolus</i>	Mosqueta Cara Canela	R	R	VU	CA	E
<i>Mionectes rufiventris</i>	Ladrillito	F	R			E
<i>Leptopogon amaurocephalus</i>	Mosqueta Corona Parda	C	R			
<i>Myiornis auricularis</i>	Mosqueta Enana	E	R			E
<i>Hemitriccus diops</i>	Mosqueta de Anteojos	R	R			E
<i>Hemitriccus margaritaceiventer</i>	Mosqueta Ojo Dorado	F	R			
<i>Poecilatriccus plumbeiceps</i>	Mosqueta Cabeza Canela	E	R			
<i>Todirostrum cinereum</i>	Mosqueta Pico Pala	R	R			
<i>Tolmomyias sulphurescens</i>	Picochato Grande	F	R			
<i>Platyrinchus mystaceus</i>	Picochato Enano	E	R			
<i>Myiophobus fasciatus</i>	Mosqueta Estriada	R	PVI			
<i>Lathrotriccus euleri</i>	Mosqueta Parda	F	VE			
<i>Cnemotriccus fuscatus</i>	Mosqueta Ceja Blanca	A	R			
<i>Contopus cinereus</i>	Burlisto Chico	R	R			
<i>Pyrocephalus rubinus</i>	Churrinche	R	PVI			
<i>Knipolegus cyanirostris</i>	Viudita Pico Celeste	R	VI			
<i>Satrapa icterophrys</i>	Amarillo	R	VI			
<i>Muscipipra vetula</i>	Viudita Coluda	R	VI	AM		E
<i>Colonia colonus</i>	Yetapá Negro	E	R			
<i>Machetornis rixosa</i>	Picabuey	F	R			
<i>Legatus leucophaeus</i>	Tuquito Chico	E	VE			
<i>Myiozetetes similis</i>	Benteveo Mediano	C	R			
<i>Pitangus sulphuratus</i>	Benteveo Común	C-A	R			
<i>Conopias trivirgatus</i>	Benteveo Chico	R	R			
<i>Myiodynastes maculatus</i>	Benteveo Rayado	A	VE			
<i>Megarhynchus pitangua</i>	Pitanguá	C	PVE			
<i>Empidonomus varius</i>	Tuquito Rayado	C	VE			
<i>Tyrannus melancholicus</i>	Suirirí Real	A	VE			
<i>Tyrannus savana</i>	Tijereta	C-A	VE			
<i>Syrstes sibilator</i>	Suirirí Silbón	E	R			
<i>Myiarchus swainsoni</i>	Burlisto Pico Canela	E	VE			
<i>Myiarchus ferox</i>	Burlisto Pico Negro	E	R			
Familia Cotingidae (1)						
<i>Pyroderus scutatus</i>	Yacutoro	E	R			E
Familia Pipridae (3)						
<i>Manacus manacus</i>	Bailarín Blanco	R	R?			
<i>Chiroxiphia caudata</i>	Bailarín Azul	E-F	R			E
<i>Pipra fasciicauda</i>	Bailarín Naranja	E	R			
Familia Tityridae (8)						
<i>Tityra inquisitor</i>	Tueré Chico	C	VE			
<i>Tityra cayana</i>	Tueré Grande	F-C	VE			
<i>Tityra semifasciata</i>	Tueré Enmascarado	E	R?			



Nombre científico	Nombre común	Abundancia relativa	Estacionalidad	Estatus nacional	Estatus internacional	Endemismo de la selva atlántica
<i>Schiffornis virescens</i>	Bailarín Oliváceo	R	R			E
<i>Pachyramphus viridis</i>	Anambé Verdoso	E	R			
<i>Pachyramphus castaneus</i>	Anambé Castaño	E	R			
<i>Pachyramphus polychopterus</i>	Anambé Común	F	VE			
<i>Pachyramphus validus</i>	Anambé Grande	E	VE			
Incertae Sedis (1)						
<i>Piprites chloris</i>	Bailarín Verde	R	R			
Familia Vireonidae (3)						
<i>Cyclarhis gujanensis</i>	Juan Chiviro	F-C	R			
<i>Vireo olivaceus</i>	Chiví Común	C	VE			
<i>Hylophilus poicilotis</i>	Chiví Coronado	E	R			E
Familia Corvidae (1)						
<i>Cyanocorax chrysops</i>	Urraca Común	C	R			
Familia Hirundinidae (6)						
<i>Pygochelidon cyanoleuca</i>	Golondrina Barranquera	F	R			
<i>Stelgidopteryx ruficollis</i>	Golondrina Ribereña	F	R			
<i>Phaeoprogne tapera</i>	Golondrina Parda	R	VE			
<i>Progne chalybea</i>	Golondrina Doméstica	F	PVE			
<i>Tachycineta albiventer</i>	Golondrina Ala Blanca	E	R			
<i>Tachycineta leucorhoa</i>	Golondrina Ceja Blanca	R	VE			
Familia Troglodytidae (2)						
<i>Troglodytes aedon</i>	Ratona Común	A	R			
<i>Campylorhynchus turdinus</i>	Ratona Grande	E	R			
Familia Polioptilidae (1)						
<i>Polioptila lactea</i>		E	R	VU	CA	E
Familia Turdidae (5)						
<i>Turdus leucomelas</i>	Zorzal Sabiá	A	R			
<i>Turdus rufiventris</i>	Zorzal Colorado	A	R			
<i>Turdus amaurochalinus</i>	Zorzal Chalchalero	F	R?			
<i>Turdus subalaris</i>	Zorzal Campana	E	VE			E
<i>Turdus albicollis</i>	Zorzal Collar Blanco	F	R			
Familia Mimidae (1)						
<i>Mimus saturninus</i>	Calandria Grande	E	R			
Familia Thraupidae (15)						
<i>Cissopis leverianus</i>	Frutero Overo	C	R			
<i>Pyrrhocoma ruficeps</i>	Pioró	E-F	R			E
<i>Trichothraupis melanops</i>	Frutero Corona Amarilla	F-C	R			
<i>Tachyphonus coronatus</i>	Frutero Coronado	C	R			E
<i>Thraupis sayaca</i>	Celestino Común	A	R			
<i>Thraupis palmarum</i>	Chogüí Oliváceo	O?	R?			
<i>Thraupis bonariensis</i>	Naranjero	R	VI			
<i>Stephanophorus diadematus</i>	Frutero Azul	R	PVE			
<i>Pipraeidea melanonota</i>	Saíra de Antifaz	F	R			
<i>Tangara preciosa</i>	Saíra Castaña	R	I			
<i>Tangara seledon</i>	Saíra Arcoiris	R	R			E
<i>Tersina viridis</i>	Tersina	F-C	VE			
<i>Dacnis cayana</i>	Saí Azul	F	R			
<i>Hemithraupis guira</i>	Saíra Dorada	A	R			
<i>Conirostrum speciosum</i>	Saí Común	C	R			
Incertae Sedis (3)						
<i>Coereba flaveola</i>	Mielero	E	R			
<i>Tiaris fuliginosa</i>	Espiguero Negro	R-E	N	AM		
<i>Saltator similis</i>	Pepitero Verdoso	C	R			
Familia Emberizidae (12)						
<i>Zonotrichia capensis</i>	Chingolo	C	R			



Nombre científico	Nombre común	Abundancia relativa	Estacionalidad	Estatus nacional	Estatus internacional	Endemismo de la selva atlántica
<i>Haplospiza unicolor</i>	Afrechero Plumizo	R-C	N	VU		E
<i>Poospiza cabanisi</i>	Monterita Litoral	R	R			
<i>Sicalis flaveola</i>	Jilguero Dorado	C	R			
<i>Sicalis luteola</i>	Misto	O	VI			
<i>Volatinia jacarina</i>	Volatinero	E	VE			
<i>Sporophila caerulescens</i>	Corbatita Común	C	PVE			
<i>Sporophila leucoptera</i>	Corbatita Blanco	O	VT?			
<i>Sporophila falcirostris</i>	Corbatita Picudo	E	N	EP	VU	E
<i>Oryzoborus angolensis</i>	Curió	R	R?	AM		
<i>Arremon flavirostris</i>	Cerquero de Collar	R	R			
<i>Coryphospingus cucullatus</i>	Brasita de Fuego	F	R			
Familia Cardinalidae (5)						
<i>Piranga flava</i>	Fueguero Común	R	I			
<i>Habia rubica</i>	Fueguero Morado	C-A	R			
<i>Amaurospiza moesta</i>	Reinamora Enana	R	N	AM	CA	E
<i>Cyanoloxia glaucocaerulea</i>	Reinamora Chica	O	VI	VU		
<i>Cyanocopsa brissonii</i>	Reinamora Grande	F	R			
Familia Parulidae (4)						
<i>Parula pitiayumi</i>	Pitiayumí	A	R			
<i>Geothlypis aequinoctialis</i>	Arañero Cara Negra	E	R			
<i>Basileuterus culicivorus</i>	Arañero Coronado Chico	A	R			
<i>Phaeothlypis rivularis</i>	Arañero Ribereño	R	R			
Familia Icteridae (7)						
<i>Cacicus haemorrhous</i>	Boyero Cacique	A	R			
<i>Cacicus chrysopterus</i>	Boyero Ala Amarilla	F	R			
<i>Icterus pyrrhopterus</i>	Boyerito	C	R			
<i>Gnorimopsar chopi</i>	Chopí	E	R			
<i>Agelasticus cyanopus</i>	Varillero Negro	O	VT			
<i>Molothrus oryzivorus</i>	Tordo Gigante	O	VT			
<i>Molothrus bonariensis</i>	Tordo Renegrido	C	R			
Familia Fringillidae (7)						
<i>Carduelis magellanica</i>	Cabecitanegra Común	F	R			
<i>Euphonia chlorotica</i>	Tangará Común	F	R			
<i>Euphonia violacea</i>	Tangará Amarillo	E-F	R			
<i>Euphonia chalybea</i>	Tangará Picudo	R	I	AM	CA	E
<i>Euphonia cyanocephala</i>	Tangará Cabeza Celeste	R	VI			
<i>Euphonia pectoralis</i>	Tangará Alcalde	F	R			E
<i>Chlorophonia cyanea</i>	Tangará Bonito	F	R			
Familia Plocedidae (1)						
<i>Passer domesticus</i>	Gorrión	R	R			

BIBLIOGRAFÍA CITADA

- ARETA JI & BODRATI A (2008a) Movimientos estacionales y afinidad filogenética de la viudita coluda (*Muscipipra vetula*). *Ornitología Neotropical* 19:201-211.
- ARETA JI & BODRATI A (2008b) Comportamiento, identificación y relación con la floración de cañas del Espiguero Negro (*Tiaris fuliginosus*) en Misiones, Argentina. *Hornero* 23:77-86.
- ARETA JI & BODRATI A (2010) Un sistema migratorio longitudinal dentro de la selva Atlántica: movimientos estacionales y taxonomía del Tangará Cabeza Celeste (*Euphonia cyanocephala*) en Misiones (Argentina) y Paraguay. *Ornitología Neotropical* 21:71-85.
- ARETA JI, BODRATI A & COCKLE K (2009) Specialization on

Guadua bamboo seeds by three bird species in the Atlantic Forest of Argentina. *Biotropica* 41:66-73.

- AVES ARGENTINAS/AOP & SECRETARÍA DE AMBIENTE Y DESARROLLO SUSTENTABLE (2008) *Categorización de las aves argentinas según su estado de conservación*. Aves Argentinas/AOP y Secretaría de Ambiente y Desarrollo Sustentable. Buenos Aires, Argentina.
- BAIGORRIA J, BARBAR F, CAVICCHIA M, GIL SUÁREZ MV & QUAGLIA A (2008) Nuevos registros de águila crestada negra (*Spizaetus tyrannus*) para la provincia de Misiones. *Nuestras Aves* 53:36.
- BIRDLIFE INTERNATIONAL (2011) Species factsheet: *Sporophila falcirostris*, *Dryocopus galeatus*. [URL: <http://www.birdlife.org>]



- BODRATI A (2005) Nuevos aportes a la distribución de algunas especies de aves argentinas. *Nuestras Aves* 50:30–33.
- BODRATI A & COCKLE K (2006a) Habitat, distribution, and conservation of Atlantic forest birds in Argentina: notes on nine rare or threatened species. *Ornitología Neotropical* 17:243–258.
- BODRATI A & COCKLE K (2006b) New records of rare and threatened birds from the Atlantic forest of Misiones, Argentina. *Cotinga* 26:20–24.
- BODRATI A & COCKLE K (2012) El atajacaminos coludo *Macropsalis forcipata* en Argentina: ¿una especie amenazada o en expansión?. *Cotinga* 34:45–53.
- BODRATI A, COCKLE K, MATUCHAKA V & MADERS C (2005) Reserva de Biósfera Yabotí. En DI GIACOMO AS (ed) *Áreas importantes para la conservación de las aves en Argentina. Sitios prioritarios para la conservación de la biodiversidad*. Temas de Naturaleza y Conservación: 300-302. Aves Argentinas/Asociación Ornitológica del Plata, Buenos Aires.
- BODRATI A, ROESLER I, ARETA JI, PAGANO L, JORDAN EA & JUHANT M (2008) Tres especies del género *Tityra* en Argentina. *Hornero* 23:45–49.
- BODRATI A, COCKLE K, SEGOVIA JM, ROESLER I, ARETA JI & JORDAN EA (2010) La avifauna del Parque Provincial Cruce Caballero, provincia de Misiones, Argentina. *Cotinga* 32:41–64.
- BOSSO A (2001) *Todirostrum cinereum* (Tyrannidae), una nueva especie para la avifauna argentina. *Hornero* 16:49–50.
- BROOKS TM, TOBIAS JA & BALMFORD A (1999) Deforestation and bird extinctions in the Atlantic Forest. *Animal Conservation* 2:211–222.
- CABANNE GS & SEIPKE SH (2002) Rapaces observadas en un área selvática de San Pedro, Misiones, argentina. *Ornitología Neotropical* 13:273–282.
- CAPLLONCH P, ORTIZ D, RUIZ C & LOBO ALLENDE R (2005) Nuevos registros y observaciones de aves para las provincias de Tucumán y Santiago del Estero. *Nuestras Aves* 50:20–21.
- CONTRERAS JR (1981) Lista preliminar de la avifauna correntina. I. No Passeriformes. *Historia Natural* 2:21–28.
- CONTRERAS JR & CONTRERAS AO (1986) Acerca de *Campylorhynchus turdinus unicolor* (Wied) en Paraguay y en la República Argentina (Aves: Troglodytidae). *Historia Natural* 6:75–76.
- CHATELLENAZ ML (1999) El milano pico garfio (*Chondrohierax uncinatus*) en las provincias de Corrientes y Misiones, Argentina. *Nuestras Aves* 40:17.
- CHEBEZ JC (1994) *Los que se van. Especies Argentinas en Peligro*. Editorial Albatros, Buenos Aires.
- CHEBEZ JC (1995) Nuevos datos sobre *Dryocopus galeatus* (Piciformes: Picidae) en Argentina. *Hornero* 14:55–57.
- CHEBEZ JC (1996) *Fauna Misionera. Catálogo sistemático y zoogeográfico de los vertebrados de la provincia de Misiones (Argentina)*. LOLA, Buenos Aires.
- CHEBEZ JC (2009) *Otros que se van. Fauna argentina amenazada. Tomo 4*. Editorial Albatros, Buenos Aires.
- CHEBEZ JC & ANFUSO J (2008) *Águila crestada negra*. Pp 208–210 en CHEBEZ JC (2008) *Los que se van. Fauna argentina amenazada. Tomo 2*. Editorial Albatros, Buenos Aires.
- DARRIEU C (1984) Estudios sobre la avifauna de Corrientes II. Dos nuevos registros de *Sporophila* para la provincia. *Neotrópica* 30:161–162.
- DE LA PEÑA MR (2005) Milano pico garfio (*Chondrohierax uncinatus*) en Esperanza, Santa Fe, Argentina. *Nuestras Aves* 50:36.
- DI GIACOMO AG (2005) *Aves de la Reserva El Bagual*, en DI GIACOMO AG & KRAPOVICKAS SF (eds) *Historia natural y paisaje de la Reserva El Bagual, provincia de Formosa, Argentina*. Temas de Naturaleza y Conservación 4. Aves Argentinas/Asociación Ornitológica del Plata, Buenos Aires.
- FINCH D (1991) Novedades ornitológicas argentinas. *Nuestras Aves* 24:24–25.
- GIAI AG (1951) Notas sobre la avifauna de Salta y Misiones. *Hornero* 9:245–276.
- GUYRA PARAGUAY (2005) *Atlas de las aves de Paraguay*. Guyra Paraguay, Asunción.
- HEINONEN FORTABAT S, GIL G & MARINO G (1995) Sobre las aves del Parque Nacional Río Pilcomayo con la adición de *Basileuterus flaveolus* a la avifauna argentina. *Hornero* 14:69–71.
- JENSEN R & ARETA JI (2007) El chorlo de espolón (*Vanellus cayanus*) en Argentina. *Hornero* 22:55–57.
- KLAVINS J & BODRATI A (2007) La Viudita Enmascarada (*Fluvicola nengeta*): nueva especie para Paraguay y segundo registro en Argentina. *Hornero* 22:43–45.
- KRAUCZUK ER (2006) Las aves del Gran Posadas (Misiones, Argentina) y comentarios sobre especies de interés. *Atualidades Ornitológicas* 134 [URL:www.ao.com.br]
- KRAUCZUK ER (2008) Riqueza específica y ambientes de las aves de Corpus Christi, San Ignacio, Misiones, Argentina. *Lundiana* 9:29–39.
- KRAUCZUK ER, KURDAY D & ARZAMENDIA E (2003) Presencia de *Fluvicola nengeta* en la provincia de Misiones, Argentina. *Lundiana* 4:161.
- KRAUCZUK ER & BALDO JD (2004) Contribuição para o conhecimento da avifauna de um fragmento de floresta com araucária em Misiones, Argentina. *Atualidades Ornitológicas* 119:6.
- KRAUCZUK ER & CASTÍA F (2009) Notes on geographic distribution on birds [*sic*] species in Misiones Province, Argentina. *Atualidades Ornitológicas* 151:37–38.
- KRÜGEL MS (2003) Registro documentado de *Chondrohierax uncinatus* (Temminck, 1822) (Falconiformes: Accipitridae) para o Rio Grande do Sul. *Ararajuba* 11:83–84.
- LAMMERTINK M, BODRATI A & RAPHAEL SANTOS EF (2011) Helmeted Woodpecker *Dryocopus galeatus*: a little-known Atlantic Forest endemic. *Neotropical Birding* 8:45–51.
- LÓPEZ LANÚS B (1997) *Inventario de las aves del Parque Nacional "Río Pilcomayo", Formosa, Argentina*. LOLA, Buenos Aires.
- LOUGHEED S (1991) Nueva localidad para la corbatita ala blanca, *Sporophila leucoptera* (Vieillot). *Nuestras Aves* 24:25.
- LOWEN J (2010) New birding 'lodges' in Argentina. *Birding sites. Neotropical Birding* 6: 49-55.
- MAZAR BARNETT J & HERRERA J (1996) Primer registro de *Tiaris fuliginosa* (Wied, 1830) para la Argentina. *Hornero* 14:73–74.
- MAZAR BARNETT J & PEARMAN M (2001) *Lista comentada de las aves argentinas*. Lynx Edicions, Barcelona.
- MONTELEONE D, ARETA JI, ROESLER I, BODRATI A & GRILLI P (2010) Primer registro documentado y nuevos datos del Chogui oliváceo (*Thraupis palmarum*) en Argentina. *Nuestras Aves* 55:25–28.
- MOSCHIONE FN & SAN CRISTOBAL J (1993) Hallazgo del corbatita blanco (*Sporophila leucoptera*) en isla Cañete, provincia de Misiones. *Nuestras Aves* 28:25.



- NAVAS JR & BO NA (1991) Aves nuevas o poco conocidas de Misiones, Argentina. IV. *Revista del Museo Argentino de Ciencias Naturales* 15:95–106.
- NORES M & YZURIETA D (1982) Observaciones sobre *Muscipipra vetula* (Lichtenstein) y *Macropsalis forcipata* (Nitzsca) (Aves: Tyrannidae y Caprimulgidae) en el este de Misiones, Argentina. *Historia Natural* 19:161–163.
- NÚÑEZ MONTELLANO MN, ROTTA G & CARBALLO C (2009) Primer registro de nidificación de la mosqueta pico pala en Argentina. *Cotinga* 31:151–152.
- OLROG CC (1973) Dos nuevas adiciones a la avifauna argentina. *Neotrópica* 19(60):145–146.
- OLROG CC (1979) Nueva lista de la avifauna argentina. *Opera Lilloana* 27:1–324.
- PARKER TA, STOTZ DF & FITZPATRICK JW (1996) Ecological and distributional databases. En STOTZ DF, FITZPATRICK JW, PARKER TA & MOSKOVITS DK (eds) *Neotropical birds: ecology and conservation*. University of Chicago Press, Chicago.
- PAGANO LG & BODRATI A (2011) El Tueré Enmascarado (*Tityra semifasciata*) coloniza Misiones, Argentina. *Nuestras Aves* 56:33–34.
- PARTRIDGE WH (1961) Aves de Misiones nuevas para Argentina. *Neotrópica* 7:25–28.
- REMSEN JV, CADENA CD, JARAMILLO A, NORES M, PACHECO JF, PÉREZ-EMÁN J, ROBBINS MB, STILES FG, STOTZ DF & ZIMMER KJ (2011) A classification of the bird species of South America. American Ornithologists' Union. [URL: <http://www.museum.lsu.edu/~Remsen/SACCBaseline.html>]
- REY N & ZURITA G (2004) Primer registro de la ratona Grande (*Campylorhynchus turdinus*) en la provincia de Misiones, Argentina. *Nuestras Aves* 48:21–22.
- SAIBENE CA, CASTELINO MA, REY NR, HERRERA J & CALO J (1996) *Inventario de las aves del Parque Nacional "Iguazú", Misiones, Argentina*. LOLA, Buenos Aires.
- SAVIGNY C (2010) Aportes al conocimiento de la avifauna del Parque Nacional Iguazú y alrededores. *Nuestras Aves* 55:20–22.
- STETSON R, GIRAUDO A, INSAURRALDE D, STOLAR E, KRAUCZUK E, BALATORRE S, LEDESMA M & RÍOS R (1993) *Proyecto de Relevamiento de Vertebrados del Área Experimental Guaraní*. VII Jornadas Técnicas. Ecosistemas Forestales Nativos. Uso, Manejo y conservación. Protección y Manejo de Vida Silvestre, Estrategias de Conservación. Eldorado, Misiones.

Recibido: septiembre 2011 / Aceptado: abril 2012

Nuestras Aves 57: 79-82, 2012

PRESAS CONSUMIDAS POR EL CARANCHO (*Caracara plancus*) DURANTE EL PERIODO REPRODUCTIVO, EN EL NOROESTE DE LA PROVINCIA DE BUENOS AIRES

Fabrizio M. Idoeta¹ e Ignacio Roesler²

¹Cátedra de Anatomía Comparada, Facultad de Ciencias Naturales y Museo, Universidad Nacional de La Plata, La Plata, Argentina.
Correo electrónico: fabricioidoeta@hotmail.com

²Laboratorio de Ecología y Comportamiento Animal, Facultad de Ciencias Exactas y Naturales, UBA. Buenos Aires, Argentina.
Correo electrónico: kiniroesler@gmail.com

En Argentina han sido mencionadas 63 especies de aves tradicionalmente conocidas como rapaces diurnas, en el pasado incluidas todas ellas dentro de los Falconiformes, aunque en la actualidad se las agrupa en Cathartiformes, Accipitriformes y Falconiformes (Mazar Barnett y Pearman 2011). A pesar del número elevado de especies solo se han estudiado los hábitos tróficos de algunas de ellas (Leveau *et al.* 2002, Pardiñas y Cirignoli 2002). Bó *et al.* (2007) mencionan que existen datos para sólo 17 (26,9%) de las especies presentes en Argentina, donde la mayor parte de los trabajos corresponden al Águila Mora (*Geranoaetus melanoleucus*) y al Aguilucho Langostero (*Buteo swainsoni*).

El género *Caracara* posee una distribución limitada en Norte América, pero está presente en todo México y

Sudamérica hasta Tierra del Fuego (White *et al.* 1994, Vargas *et al.* 2007). El Carancho (*Caracara plancus*) se distribuye en Argentina a lo largo de todo el territorio nacional (Canevari *et al.* 1991) habitando diferentes tipos de ambientes como campos abiertos, pastizales naturales, pasturas, humedales y zonas agrícolas (Donázar *et al.* 1993, White *et al.* 1994, Vargas *et al.* 2007). A pesar de su amplia distribución, en la provincia de Buenos Aires es considerada escasa y en declinación (Narosky y Di Giacomo 1993). Carrete *et al.* (2009) mencionan que el Carancho presenta una menor abundancia cuanto mayor es la transformación ambiental. Es importante destacar que los ensambles de aves rapaces son, en general, sensibles al uso de la tierra y que el uso agrícola posee un impacto negativo mayor que el uso ganadero. El Carancho responde