

2. In het oosten van het land wordt overwegend het ras Gelrica geplant.
3. Een bescheiden, maar toch voldoende grote plaats wordt ingeruimd voor nieuwe rassen. Men mag er op rekenen dat in het huidige stadium, nu betrekkelijk weinig rassen verkrijgbaar zijn, iedere nieuwe produktiepopulier 5-10 % van de totale aanplant zal innemen. In deze richting zullen Staatsbosbeheer en Heidemaatschappij althans adviseren. De Heidemaatschappij heeft hiertoe reeds nu een plaats in haar prognose ingeruimd. Een nieuw ras is bijvoorbeeld Populus 'Löns'.
4. Het ras Regenerata, vroeger Serotina erecta, verdwijnt vrijwel geheel van het programma. Dit staat in verband met zijn grote gevoeligheid voor Marssonina, een bladziekte.
5. Ook 'Serotina' zal, zij het in een langzamer tempo, in de loop van de komende jaren niet meer worden aanbevolen.
6. Het ras Marilandica neemt een zeer bescheiden plaats in.
7. Algemeen gesproken komt het accent voorlopig geheel te liggen op de volgende rassen: Robusta, Zeeland, Heidemij

en Gelrica, met in de komende jaren toenemende belangstelling voor nieuwe rassen.

8. Er is bij de prognose geen onderscheid gemaakt tussen 'Robusta' en 'Zeeland', omdat hun eigenschappen in ver-gaande mate overeenstemmen.

Ons huidige populierenassortiment is te beperkt. Dit betekent, dat aanvulling ervan gewenst is, zonder dat dit mag leiden tot een onverantwoord grote aanplant van nieuwe rassen.

De Nationale Populierencommissie is er van overtuigd, dat een regelmatige publikatie van een prognose als hierbij voor de eerste keer gegeven, zal meewerken tot een verantwoorde aanplant van de verschillende rassen. De kwekers zullen zich immers bij het kweken van populieren kunnen baseren op verhoudingen tussen de rassen, zoals die door de voorlichtings-diensten aan de telers worden geadviseerd. Hiermee is een noodzakelijke schakel gelegd tussen kweker en teler, die tot dusverre ontbrak.

Werkgroep Houtteelt van de
Nationale Populierencommissie

D. Doom / Insektenaantastingen van populier en wilg in 1965 ¹⁾

Itbon, Arnhem

Jaarlijks ontvangt het Itbon van zijn Waarnemersorganisatie meldingen over insektaantastingen in houtopstanden middels enquêtekaarten die aan de 115 leden, over Nederland verspreid, worden toegezonden. Na bewerking en toevoeging van onze eigen waarnemingen worden de gegevens tenslotte als Overzichten van Insektenplagen in bossen en andere houtopstanden gepubliceerd in het Ned. Bosbouw Tijdschrift. In het kader van dit tijdschrift is het nuttig uit deze gegevens die insektaantastingen te putten, welke op de populieren- en wilgencultuur betrekking hebben. Ofschoon ons nog niet alle meldingen over 1965 hebben bereikt, is het mogelijk van de belangrijkste beschadigers van de evengenoemde houtsoorten een overzicht te geven. Het aantal insectesoorten dat in 1965 van betekenis is geweest, is beperkt, zodat we kunnen volstaan ze volgens hun belangrijkheid te behandelen.

Satijnvlinder (*Leucoma salicis* L.)

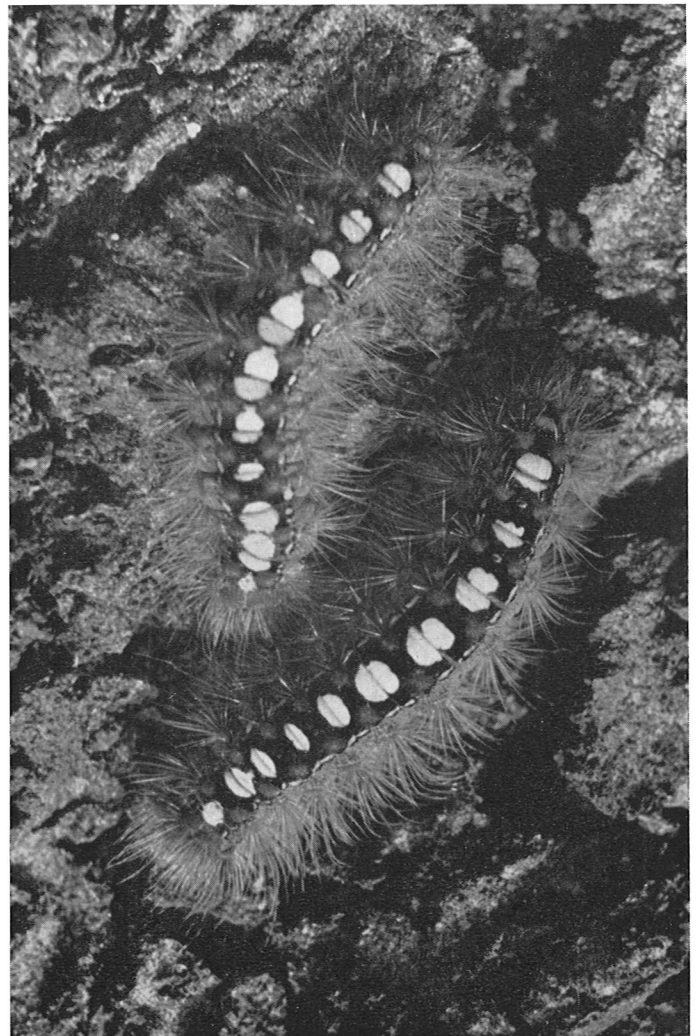
De rupsen van dit insect, die in hoofdzaak de bladeren van populier, maar soms ook van wilg vreten, traden plaatselijk in grote aantallen in onze zuidelijke provincies op. In wegbeplantingen werden de populieren kaalgevreten ten zuiden van de Moerdijkbrug, bij Lage Zwaluwe en Oosterhout. Vervolgens zijn zware aantastingen waargenomen langs wegen noordelijk van 's-Hertogenbosch, bij Linne en bij Echt (L.). Van matige betekenis was de vretelij langs de weg tussen Roosendaal en Goes (bij Rilland) en hier en daar verspreid op Zuid Beveland en op Tholen.

Kleine populierebokter (*Saperda populnea* L.)

Dit insect treedt soms in jonge populierenopstanden, vooral behorende tot de sectie Leuce, zeer schadelijk op. Dergelijke aantastingen werden bijvoorbeeld waargenomen bij Ede en Nierssen (bij Vaassen). In geringere mate trad de schade op bij St. Oedenrode, Neer, Weert en bij Gameren (Gld.).

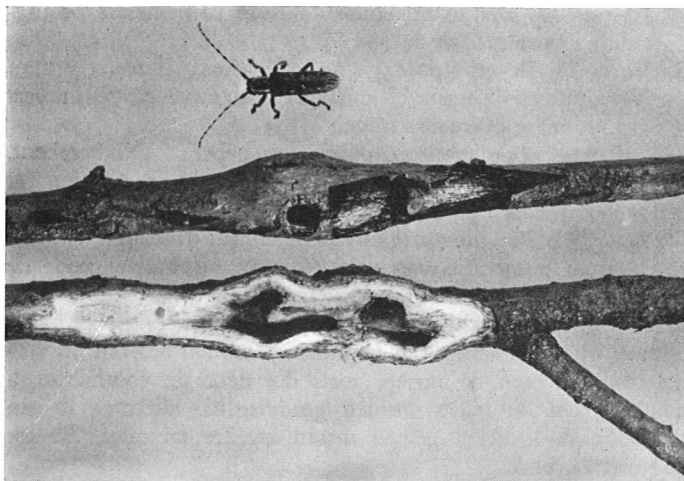
Kleine wintervlinder (*Operophtera brumata* L.)

Een jonge populierenbeplanting bij Kesseleik (L.) werd door de spanrupsjes van deze soort vrijwel kaalgevreten. Eenzelfde geval deed zich in 1963 en 1964 voor in de omgeving van Best, alwaar toen tot bestrijding werd besloten.



Rupsen van de satijnvlinder op een populierestam.

¹⁾ Foto's: Itbon.



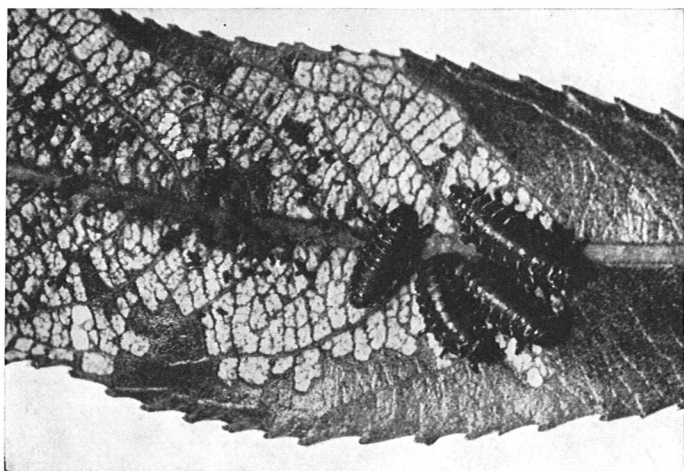
Aantasting van trilpopulier door de kleine populiereboktor.

Wilgebaan (Phyllodecta sp.)

Belangrijke bladvreterij, zowel door de kever als door zijn larven, werd gemeld bij Kelpen (L.) van populieren, en bij Delft van wilgen.

Wilgehoutrups (Cossus cossus L.)

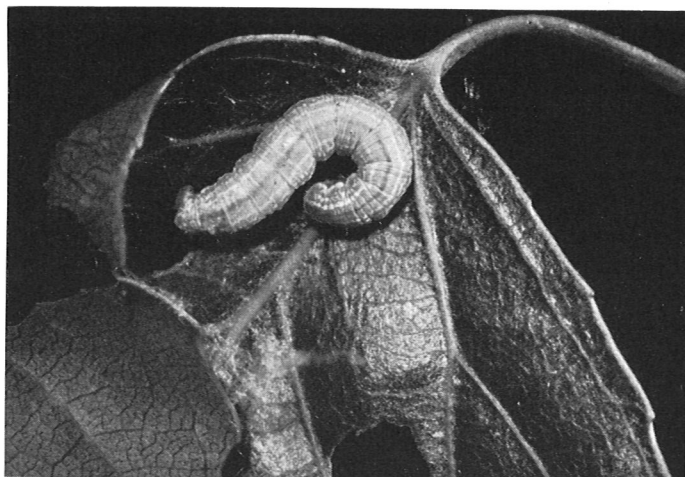
Populieren bij Weert ondervonden volgens de berichten schade van matige betekenis doordat de houtwaarde verminderde als gevolg van de houtgangen van de rups.



Vreterij op wilg door de larven van het wilgebaantje.

RECTIFICATIE

In het augustus-nummer van 1965 op pag. 13, rechterkolom staat: OP 223 (deltoides virginiana x volga). Dit moet zijn: OP 223 (deltoides virginiana x caudina).



Rups van de kleine wintervlinder op populiereblad.

PLOEG'S Boomkwekerijen - Roden (Dr.)

Een der meest gesorteerde kwekerijen in het Noorden. Kwekerijen op zandgrond.

Speciaal ingericht voor wegenbeplantingen en onderhoudswerken. Geheel mechanisch ingericht.

Wij belasten ons gaarne met het ontwerpen van groenvoorzieningen voor steden, dorpen en industrieterreinen.

Tuinaanleg op elk gebied.

Recreatieplannen ook met subsidie. - Eigen landschapsarchitect.

Vraagt prijs en inlichtingen — Telefoon (05908) 9016

**Boomkwekerij-Bedrijven
A. S. van Rijn-de Bruyn - Uden (N.Br.)**

Telefoon 04132-2581

*

GROTE VOORRAAD POPULIEREN
op ruime afstand gekweekt

Pop. Robusta, Zeeland, Gelrica, Marilandica, Heidemij, Serotina, Regenerata (Serotina erecta) en

Pop. Regenerata Duitsland (Harff); 2- en 3-jarig.

In de maten 6-8-10-12-14.

Italiaanse populieren, Pop. Vereecken.

Amerikaanse Eiken, 6-8-10-12-14.

N.V. Boomkwekerij „UDENHOUT” Telefoon 04241-258

Uw leverancier voor alle soorten N.A.K.B. populieren in alle maten en leeftijden.

Licentiehouder voor Nederland van de Löns populier.

VRAAG ONZE POPULIERENFOLDER.