

**Geografia de les
Illes Pitiüses.
*II. La població***

Territoris (2000), 3:
421-448

Geografia de les Illes Pitiüses

II. La població

JOAN VILÀ VALENTÍ (coord.), ROSA VALLÈS COSTA (coord. i autora), FRANCESC RAMON, ERNEST PRATS (1979-1980): *Geografia de les Illes Pitiüses. Unitat segona: La població*. Eivissa, Institut d'Estudis Eivissencs, 42 pàg.

Sumari

Orientacions per a l'ús d'aquesta unitat

I. La població de les Pitiüses en la història

I.1. La població prepúnica

I.2. Època púnica i romana

I.3. L'època musulmana

I.4. L'època catalana (segles XIII-XVII): el lent creixement

I.5. El segle XVIII i la primera meitat del segle XIX: l'acceleració del creixement

I.6. La segona meitat del segle XIX i la primera del segle XX: l'emigració

I.7. El poblament rural dispers

II. La població i el poblament actuals

II.1. Els moviments de la població

Els factors naturals o vegetatius

La natalitat

La mortalitat

El creixement vegetatiu

Els moviments migratoris

II.2. Estructures de la població

Estructura per edats i sexes

Els vells

Els adults

Els joves

Composició de la població. L'origen

Població activa i sectors d'activitat

II.3. El poblament actual

La tendència a la concentració de la població

La importància del poblament dispers

La distribució actual de la població

Bibliografia

Estadístiques

Lectures

Vocabulari
Proposta d'excursió
Exercicis pràctics

* * *

Orientacions per a l'ús d'aquesta unitat

Les fonts estadístiques utilitzades en aquesta unitat són molt diverses, el que ha fet necessari una interpretació i uns càlculs personals de les dades. Això especialment quant a les dades històriques, la qual cosa feim constar perquè no es prenguin les xifres en el seu valor absolut, sinó com a indicació de la tendència general dels moviments de població.

En relació amb la taula estadística núm. 3 hem d'assenyalar que és el resultat d'extrapolacions complexes i, encara que les dades obtingudes són més fiables que les proporcionades per l'estadística oficial, són així mateix indicatives.

Pel que fa al gràfic núm. 1 (piràmide o triangle de població de 1797), han estat necessaris una sèrie de càlculs matemàtics per regularitzar els diferents grups d'edats, a fi d'obtenir una lectura correcta de la seva graficació.

Les activitats proposades estan dividides en dos blocs. En el primer es tracta d'arribar a un coneixement de l'evolució històrica de la població i de les formes d'hàbitat tradicional. En el segon es proposa l'estudi de la situació actual amb els canvis respecte a les formes tradicionals, tenint en compte els factors de canvi. Es recomana als ensenyants que parteixin de la realitat humana de l'entorn concret dels al·lots, a l'hora de proposar unes activitats concretes als seus alumnes.

La proposta d'excursió es fa per l'illa de Formentera, que per la seva reduïda extensió permet una visió de conjunt de tots els aspectes —físics i humans— en un territori profundament transformat (en època molt recent) per l'impacte del turisme (influint sobre l'estructura socioeconòmica de l'illa). En haver estat aquests canvis tan ràpids i tan recents, encara és possible observar la coexistència de formes tradicionals d'assentament de la població i de l'estructura socioeconòmica juxtaposades a les més noves.

Finalment, volem agrair especialment la col·laboració en aquesta ocasió de l'economista Joan Serra Mayans, que ens ha facilitat la informació recollida a la seua tesi de Llicenciatura «Introducción a la Economía Pitiusa» inèdita, i que ens ha estat de gran utilitat per a l'estudi de l'estructura actual de la població.

I. La població de les Pitiüses en la història

Abans d'entrar en l'estudi quina ha estat l'evolució de la població a les nostres illes, caldrà fer dos aclariments previs, que són, per una banda, la definició dels termes població i poblament, i per l'altra, donar una primera visió de la importància que a les illes Pitiüses tenen, en l'evolució de la població, una sèrie de factors aliens a ella mateixa.

En geografia, quan es parla de població, el que es vol definir és sempre un efectiu humà, però sempre situam aquest efectiu humà en un sector determinat; en el nostre cas concret, aquest sector determinat són les illes Pitiüses. El que tractarem d'explicar, en conseqüència, en fer un estudi geogràfic de la població, serà estudiar com es modifica el nombre de pobladors o habitants, la distribució dels homes en un indret determinat i la seua instal·lació o el seu assentament, entre altres aspectes.

El concepte de poblament té un doble sentit:

A) L'acció de poblar una terra per part d'uns efectius humans, que, en general, la colonitzen agrícolament. A Eivissa i Formentera hi ha, en aquest sentit, un poblament, amb colonització agrària, a partir del Neolític.

B) El resultat d'aquesta acció d'habitar i colonitzar dóna un paisatge humanitzat. Estudiarem així aquesta ocupació material del territori. El paisatge resultant pot ser de dos tipus:

— Poblament urbà, si la població s'instal·la a una ciutat. És un poblament concentrat per excel·lència.

— Poblament rural, si la instal·lació humana és al camp. En aquest cas, les cases poden aparèixer aïllades, en un poblament dispers, o agrupades constituint nuclis rurals de població (pobles), en un poblament concentrat.

A les illes d'Eivissa i Formentera la instal·lació humana ha donat, tradicionalment, un poblament urbà en una única ciutat, la ciutat d'Eivissa, i un poblament rural molt dispers. Aquest poblament dispers és molt antic i s'ha mantingut fins a la meitat d'aquest segle, en què, per l'impacte del turisme, ha canviat l'estructura econòmica i la població ha accentuat la tendència a concentrar-se.

A les Pitiüses, quan parlem d'evolució de la població, cal tenir present un factor que podríem definir com a no demogràfic, però que a les nostres illes se'ns mostrarà moltes vegades com el realment marcadore de les pautes d'evolució de la població: ens referim a la situació (vegeu, per exemple, la lectura núm. 2). Aquest factor de situació farà que en uns moments determinats les illes Pitiüses tinguin unes elevades densitats de població, però, en uns altres, i en canviar la situació geoestratègica a la Mediterrània occidental, les Pitiüses veuran minvar la seua població, per uns factors aliens a ella mateixa.

I.1. La població prepúnica

Fins fa pocs anys, parlar a les Pitiüses d'una població abans de l'època púnica era només una hipòtesi, perquè els materials fins llavors descoberts no eren prou significatius.

Però ara, amb les recents troballes, entre les quals cal destacar la del sector de sa Caleta a l'illa d'Eivissa, el monument megalític de Ca na Costa, el recinte fortificat de la Mola i el poblat del cap de Barbaria a Formentera, ja es pot afirmar definitivament que les Pitiüses eren poblades abans de l'època púnica o cartaginesa.

D'aquesta població, de moment, en sabem ben poc, però les troballes fetes fins ara ja ens indiquen que les nostres illes, cap al segon mil·lenni aC, eren ocupades per un poble que ja tenia una organització social i unes avançades tècniques constructives.

Del nombre i la distribució d'aquesta població, en sabem ben poc, però es pot pensar que les densitats de població d'aquesta època devien ser baixes.

I.2. L'època púnica i romana

Després de la fase prepúnica, de la qual ja s'ha vist que en tenim ben poques referències, se'ns presenta la fase púnica, dins de la qual les Pitiüses sofriran uns canvis bastant profunds.

Sembla que la fundació de la ciutat d'Eivissa es va produir cap a la segona meitat del segle VII aC, segons ens indica l'historiador grec Diodor de Sicília, que va escriure la seva obra al segle I aC, però basant-se en Timeu, autor del segle III aC. De la que podríem definir com a primera època de la colonització fenícia i púnica de les Pitiüses, que cronològicament cobriria els segles VII-VI aC, hi ha poques troballes, la qual cosa porta a pensar en una població colonial escassa.

La segona fase, que es pot definir com a de plenitud, cobriria els segles V-III aC. Existia llavors una illa d'Eivissa amb una important ciutat, que tenia «grans murades i moltes cases ben construïdes...», com ens diu Diodor de Sicília. A part d'aquesta important ocupació humana de la ciutat, el camp es trobava més densament poblat i sembla que la seua producció era relativament important: «Té poca terra de parres i oliveres empeltades en ullastres. Les llanes que s'hi produeixen són reputades com a molt agradables per la seua gran suavitat. L'entrecreuen camps riallers i puigs», continua dient l'esmentat Diodor de Sicília.

Respecte a la població que tenien les nostres illes a l'època esmentada, es pot avaluar aquesta en uns 6.000-9.000 habitants, distribuïts per parts, sembla que iguals, entre la ciutat i el camp. La ciutat d'Eivissa en època púnica de plenitud, amb els seus 3.500-4.000 habitants devia ser una de les més importants ciutats colonials de la Mediterrània occidental (tenint present la poca població concentrada als nuclis urbans existent a l'època), amb el seu port, i una sèrie de petites indústries potenciades pel seu important comerç. El poblament al camp ja presentava un hàbitat rural dispers, segurament sota la forma de petits nuclis de 4 o 5 cases, o bé de cases aïllades.

La tercera fase enllaça les èpoques púnica i romana i cobriria els segles II aC - I. D'aquesta fase, les troballes a les Pitiüses són menys importants que a la fase anterior, però la gran quantitat de monedes ebusitanes trobades arreu de tota la Mediterrània occidental fan pensar en l'existència d'un comerç molt important per part de les nostres illes. Dins de l'època romana d'aquesta tercera fase sembla que es començaren a explotar, si és que no es trobaven en producció abans, les mines de plom de s'Argentera i ja s'explotaren intensament les salines.

La quarta i darrera fase d'aquest període cobriria els segles I-IV, en la qual les Pitiüses quedaren plenament integrades en el món romà, unides administrativament a Mallorca i Menorca, formant la província *Balearica*, i sembla que la seua població va sofrir un decaïment, especialment a la ciutat.

L'any 425 les nostres illes quedaren incorporades a l'imperi vàndal nord-africà i l'any 535 van quedar sota domini bizantí. D'aquelles dues èpoques no hi ha quasi cap tipus de dades, però cal pensar en un cada vegada major decaïment de la població.

I.3. L'època musulmana

Les illes Pitiüses, com la resta de les Balears, foren controlades des del segle VIII pel poble musulmà, la qual cosa va representar per a les nostres illes un nou augment de la seua població.

En principi (segles VIII-X), l'ocupació de les illes Balears no va ser total, les illes foren simples territoris sotmesos al poder de l'Islam, però amb una població autòctona, la qual cosa fa pensar que la població es mantendria estacionària.

Amb l'aparició del Regne Taifa de Dénia (1015), i posteriorment de la Taifa de Mallorca (1087), s'iniciarà un nou període de prosperitat per a les nostres illes, que es mantindrà fins a l'expedició pisanocatalana (1014-15).

L'augment de la població de les Pitiüses degué ser paral·lel a l'evolució econòmica. Al-Maqqari, autor del segle XVI, però basat en descripcions anteriors, ens parla, en referir-se a l'illa d'Eivissa, que aquesta «està bastant poblada»; a més, ens diu també que «els llogarets són nombrosos». Un altre autor, de principis del segle XII, Al-Idrisi, diu en parlar de la vila d'Eivissa que aquesta és «una vila petita, agradable i ben poblada». Les dues citacions són molt clares: les illes Pitiüses es troben densament poblades per a la seua època.

A través de les mateixes citacions abans esmentades sembla que s'ha produït una inversió en la forma del poblament: la ciutat, de gran importància a l'època cartaginesa, ara és petita: no devia tenir més de 3.500 habitants. A més cal tenir present que en aquesta època ciutats com Còrdova concentraven uns 250.000 habitants, Sevilla 65.000, Medina Mayurqa 25.000, etc. També se'ns diu que al camp hi ha nombrosos llogarets; això ens porta a pensar en una població rural nombrosa, probablement major que la concentrada a la ciutat. A més hi ha un altre factor que ens ho demostra: la diversificació dels productes del camp, puix se'ns parla de producció de fusta, carbó, sal, carn de bestiar i «tota espècie de grans i fruites», segons diu l'esmentat Al-Maqqari.

L'expedició de càstig pisanocatalana (1114-15) i les successives invasions d'almoràvids i almohades (amb les seues conseqüents lluites internes dins l'Islam) portaren a una nova recessió de la població de les nostres illes, que, en el moment de la conquesta catalana (1235), devia ser d'unes 4.000-5.000 persones, en conjunt.

I.4. L'època catalana (segles XIII-XVII): el lent creixement

En produir-se la conquesta catalana l'any 1235, es produeix un nou canvi al ritme de creixement de la població pitiüsa: es produeix un abandó relatiu de les nostres illes per part dels musulmans i la seua ocupació pels catalans. Del ritme amb el qual es va produir la repoblació, no en sabem gairebé res, llevat que sembla que aquesta va ser molt lenta, puix l'any 1335 s'han de portar captius musulmans per poblar el camp, «com altrás personas franchas no si tropian».

L'any 1392 tenim la primera data concreta de població de les illes Pitiüses: 500 focs, uns 2.500-3.000 habitants; la xifra sembla mínima des de l'època cartaginesa.

L'arribada a aquest mínim es degué a una sèrie de motius que es troben expressats en una frase inclosa al document on hi ha la data de població abans esmentada: «Per mortandats, e carestíes, e altres fortunes, minvada de poble.»

Aquesta frase ens diu que les nostres illes es trobaven «minvades de poble», la qual cosa implica que tenien menys població que abans. Aquest despoblament i el posterior lent creixement, que durarà fins a finals del segle XVII, tingueren fonamentalment dos motius, esmentats a la frase anterior: les «mortandats» i les «caresties».

Les mortandats són fonamentalment les pestes. Aquest tipus de mortandat catastròfica serà molt corrent dins d'aquesta fase de l'evolució de la població a l'illa d'Eivissa (Formentera romandrà només habitada per uns quants vigies des del segle XV fins al XVII). La pesta a la qual fa referència el document és la dels anys 1348-50, l'anomenada «pesta negra», que va produir una forta mortandat en tot Europa. Respecte als efectes d'aquesta pesta a Eivissa, no tenim dades, però cal suposar que la mortandat degué ser elevada.

Hi ha, però, una epidèmia de la qual sí que tenim informació: ens referim a la de l'any 1652, una epidèmia de pesta bubònica. Aquesta epidèmia va començar al mes de juny de l'esmentat any, acabant tres mesos després, al setembre. Al llarg d'aquest curt espai de temps varen morir 711 persones, el que degué representar una taxa de mortalitat d'un 70%. Però les morts no es varen repartir uniformement per tota l'illa: la part més durament castigada per l'epidèmia va ser l'anomenada «*Villa y Real Fuerza*» (actualment, Dalt Vila), on la mortandat va afectar més de la meitat de la població: varen morir 523 persones, sobre un total d'unes 1.000, a causa de l'alt grau d'amuntegament de la població i les males condicions higièniques del sector esmentat (vegeu la lectura núm. 1). La mortalitat va afectar molt menys el camp, atesa la dispersió del poblament rural.

Les «caresties» són les fams, provocades per les males collites. Aquestes males collites es deuen a dues causes: els factors climàtics adversos i els atacs sistemàtics provinents de Barbaria. Aquests atacs, vertaderes ràtzies, de curta durada, però fetes la majoria de les vegades al moment de les collites agrícola i de la sal, deixaren l'illa sense aliments ni possibilitat de comerç.

Les sol·licituds de grans a l'exterior foren contínues, fins al punt que un document indica que si no arriba gra, «la illa se despoblarà per fam»; però les arribades foren escasses, puix que aquesta manca de grans no era tan sols problema de l'illa d'Eivissa, sinó que afectava extenses regions d'Europa.

A finals del segle XVI es produirà un augment de la població de la ciutat, a causa de la construcció de les noves murades.

L'any 1664 l'illa tenia 9.552 habitants. Això implica que per augmentar 7.500 habitants l'illa ha necessitat uns 300 anys (1392-1664), amb un creixement de la població molt baix, de només uns 25 habitants per any de mitjana.

A finals del segle XVII les nostres illes, com la resta d'Europa, iniciaran una recuperació demogràfica, deguda a unes circumstàncies de conjunt i, a més, a la disminució de les invasions de Barbaria, que facilitaran l'augment de la població rural i el comerç. A això s'afegirà un factor purament demogràfic: l'epidèmia de pesta bubònica de 1652 serà la darrera de les grans epidèmies de pesta. A partir d'ara la mortandat catastròfica serà més reduïda.

1.5. El segle XVIII i la primera meitat del segle XIX: l'acceleració del creixement

Com ja hem indicat abans, a partir de finals del segle XVII es produirà una acceleració al ritme de creixement de la població de les nostres illes: d'una població d'unes 10.000 persones a finals del segle XVII es passarà a unes 15.000 a finals de segle XVIII. Això implica un augment d'unes 50 persones per any, el doble que al període anterior.

A més, a partir del segle XVIII, hi ha més abundància d'estadístiques i més detallades. L'any 1746 tenim la primera estadística detallant la població a nivell de quartons. A través d'aquesta podem saber que les Pitiüses aquells anys tenien uns 13.000 habitants, 2.600 dels quals es trobaven concentrats a la vila d'Eivissa. El primer fet a destacar davant aquestes dades és la pèrdua del pes relatiu de la ciutat enfront al camp, provocada per l'acabament del perill provinent de Barbaria. La ciutat ja no és necessària com a lloc de refugi; a partir d'ara és simplement un centre d'administració i comercial.

El camp ja es troba més poblat que abans: hi ha unes 15-20 persones per km² o dit d'altra manera, 3-4 cases per km². Les zones més densament poblades són els quartons de Santa Eulària i de Portmany, on es troben les millors terres.

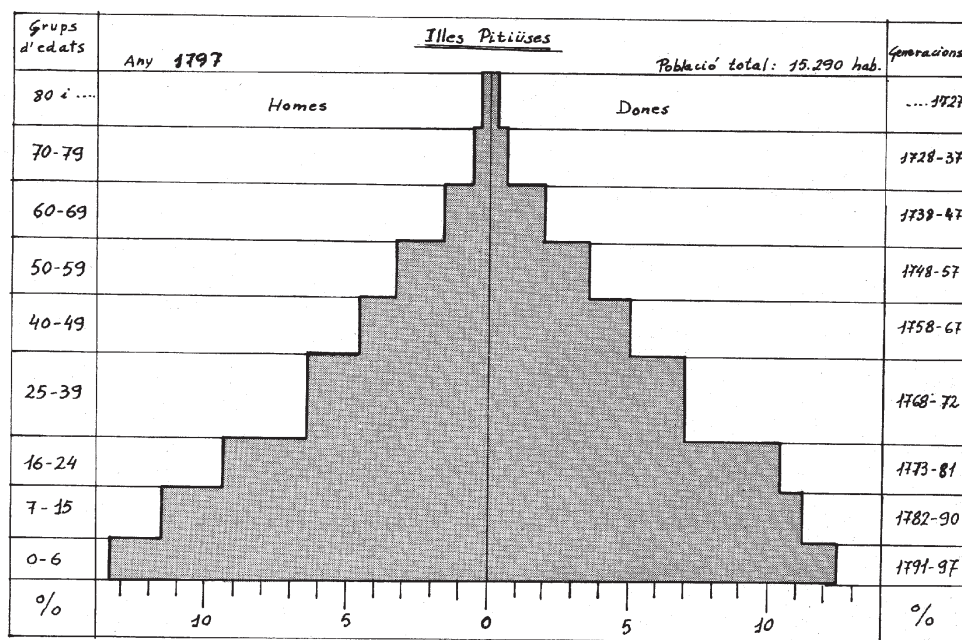
A més, a finals del segle XVIII es portarà a terme el que podríem anomenar «primer pla de desenvolupament de les Pitiüses», amb un intent de millora al camp, amb la introducció de nous cultius i un avenç de les tècniques agrícoles. Totes aquestes reformes es troben incloses dins de la política del despotisme il·lustrat, que a les Pitiüses estarà representat pels primers bisbes de la diòcesi d'Eivissa (Abad y Lasiera, Azara, Llózer) i pel comissionat reial Gaietà Soler.

Hi haurà, per part dels il·lustrats, un intent de canviar les pautes de poblament de les Pitiüses: el bisbe Abad y Lasiera, respecte al poblament rural, arribarà a assenyalar: «*La dispersión y soledad de sus caseríos les es muy proporcionada para sus abusos, libertades y rusticidad*». Per posar remei a això, s'utilitzaran les parròquies, creant «*un pueblo formal al lado de cada parroquia, con bayle y ayuntamiento*». Però l'intent només aconseguirà concentrar unes poques cases a Santa Eulària; la resta de la població rural continuarà vivint dispersa.

L'any 1797 tenim suficients dades per fer la primera piràmide de població representativa de les illes Pitiüses (les dades dels cens de Floridablanca, de deu anys abans, tenen poca utilitat). A través d'aquesta (vegeu gràfic núm. 4), es poden deduir una sèrie d'aspectes de l'estructura de la població pitiüsa a final del segle XVIII. Les nostres illes presentaven una elevada natalitat i mortalitat que ens fóra indicada pels importants salts als esglaons de la piràmide; a més d'això, l'esperança de vida no era massa elevada, per aquesta mateixa mortalitat infantil i per la buidor dels grups de la part superior de la piràmide. En resum, es pot dir que l'estructura demogràfica pitiüsa a final del segle XVIII és típica d'una població preindustrial, encara no afectada pels moviments migratoris, atesa la semblança existent entre el grup dels homes i el de les dones, a més de la certa regularitat de la forma de la piràmide.

L'any 1857 (data del primer cens oficial de població de l'Estat espanyol) les Pitiüses tenen ja 23.791 habitants; això implica un creixement de quasi 140 habitants per any des de finals del segle XVIII. Aquest nou accelerament serà provocat per un cada vegada major descens de la mortalitat a les edats més joves.

GRÀFIC NÚM. 1: ESTRUCTURA DE LA POBLACIÓ DE LES PITIÜSES PER EDATS I SEXES (1797)



Elaboració: Ernest Prats

I.6. La segona meitat del segle XIX i la primera del segle XX: l'emigració

L'any 1897 les Pitiüses tenen 24.273 habitants; des de l'any 1857 la població de les nostres illes només ha augmentat uns 25 habitants per any. Aquest brusc descens és només degut a l'emigració a l'exterior, que tindrà el seu inici a mitjan del segle XIX amb l'aparició de les línies regulars de transport. Les Pitiüses havien arribat aquells anys al seu sostre de població sostenible amb la seua estructura econòmica; com a conseqüència

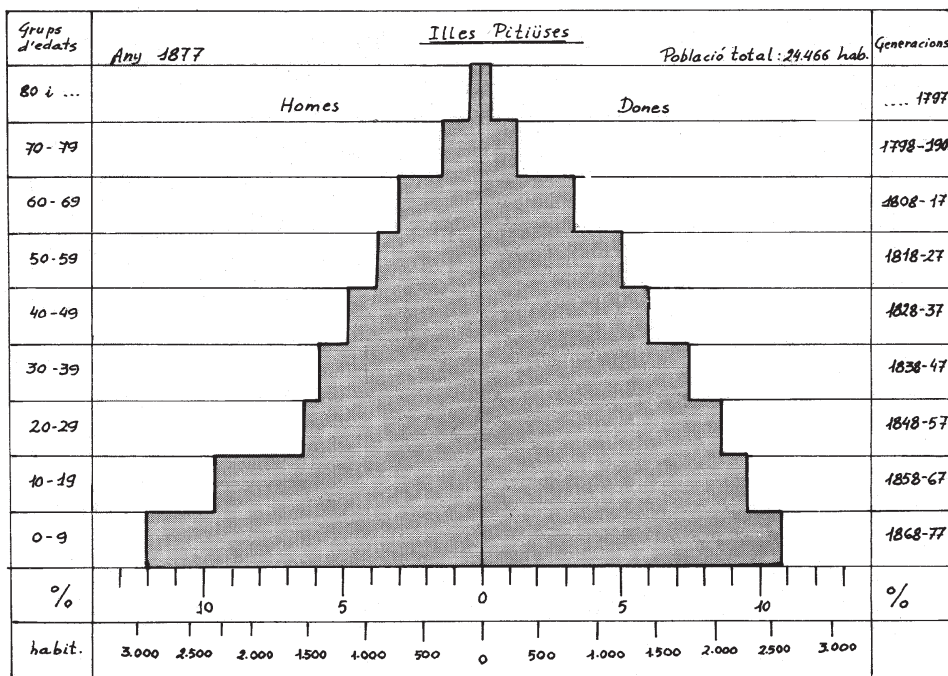
d'això, les nostres illes perdran en els darrers anys del segle XIX més de 7.000 persones, el que representa quasi un 25% de la seua població (vegeu taula núm. 3).

La piràmide de població de l'any 1877 (vegeu gràfic núm. 2) ens presenta una clara emigració que afecta especialment els homes de 10 a 29 anys d'edat, i en canvi no afecta les dones, sent el seu costat perfectament regular. També podem deduir que hi ha hagut un descens de la mortalitat en els primers anys de vida, però que aquesta encara té un cert pes, i s'ha donat un augment de l'esperança de vida.

En aquesta època la població de les Pitiüses encara es veu afectada per petites epidèmies (còlera, grip, paludisme, diftèria, pigota...), que provoquen encara unes mortandats elevades: per exemple, una epidèmia de diftèria, entre agost i desembre de 1888, va provocar més de 300 morts.

De totes formes, el factor marcador d'aquesta època serà l'emigració, que tindrà, però, unes recessions provocades per la situació internacional. La primera d'aquestes es produirà entre els anys 1898-1900, amb la pèrdua de Cuba, i la consegüent tornada de molts d'illencs. Això portarà un fort augment de la població entre 1897 i 1900. Entre els anys 1900 i 1910, tornarà a haver-hi un nou període emigratori, que es veurà, però, aturat a la dècada següent, com a conseqüència dels efectes de la primera Guerra Mundial.

GRÀFIC NÚM. 2: ESTRUCTURA DE LA POBLACIÓ DE LES PITIÜSES PER EDATS I SEXES (1877)



Elaboració: Ernest Prats

Cap a l'any 1925, als «feliços anys vint», a les Pitiüses es notará un cert dinamisme econòmic, amb una certa capitalització de l'agricultura, aparició d'unes petites indústries per a l'exportació i arribada dels primers turistes. Però la crisi de 1929, la Guerra Civil Espanyola i la segona Guerra Mundial representaran un tall en el dinamisme econòmic. Mentre que a la fase anterior (1925-30) el dinamisme econòmic feia innecessària

l'emigració massiva, als anys 1930-50 la manca d'emigració és deguda a la impossibilitat d'aquesta, per les circumstàncies internacionals i nacionals. Però a partir de 1950 es produirà un nou període emigratori, que no acabarà fins als anys seixanta, amb el desenvolupament del turisme.

I.7. El poblament rural dispers

Al camp d'Eivissa i Formentera les cases apareixen aïllades enmig dels camps de cultiu, en una dispersió absoluta de l'hàbitat rural. Aquesta dispersió és molt antiga, possiblement ja d'època púnica, i ha estat la nota més característica del poblament rural pitiü, en contrast amb la concentració de la població rural a Mallorca i a Menorca.

Des de final del segle XVIII, dins del corrent del Despotisme Il·lustrat, les autoritats tracten de concentrar la població a través de l'acció de les parròquies (just creades el 1785), però, en aquest sentit, el fracàs és complet: a la meitat del segle XIX només s'havien concentrat unes 50 cases a Santa Eulària i poc més de 20 a Sant Antoni, segons un informe del cap polític de la província; a la resta del camp d'Eivissa i Formentera la dispersió era absoluta. Encara el 1970 el municipi de Sant Joan tenia un 97 per cent de població dispersa, el de Sant Josep un 98 per cent, Formentera un 83 per cent, Santa Eulària el 82 per cent i Sant Antoni un 53 per cent.

Quines raons podrien explicar-nos la persistència d'aquesta dispersió del poblament rural? Exposarem alguns dels motius:

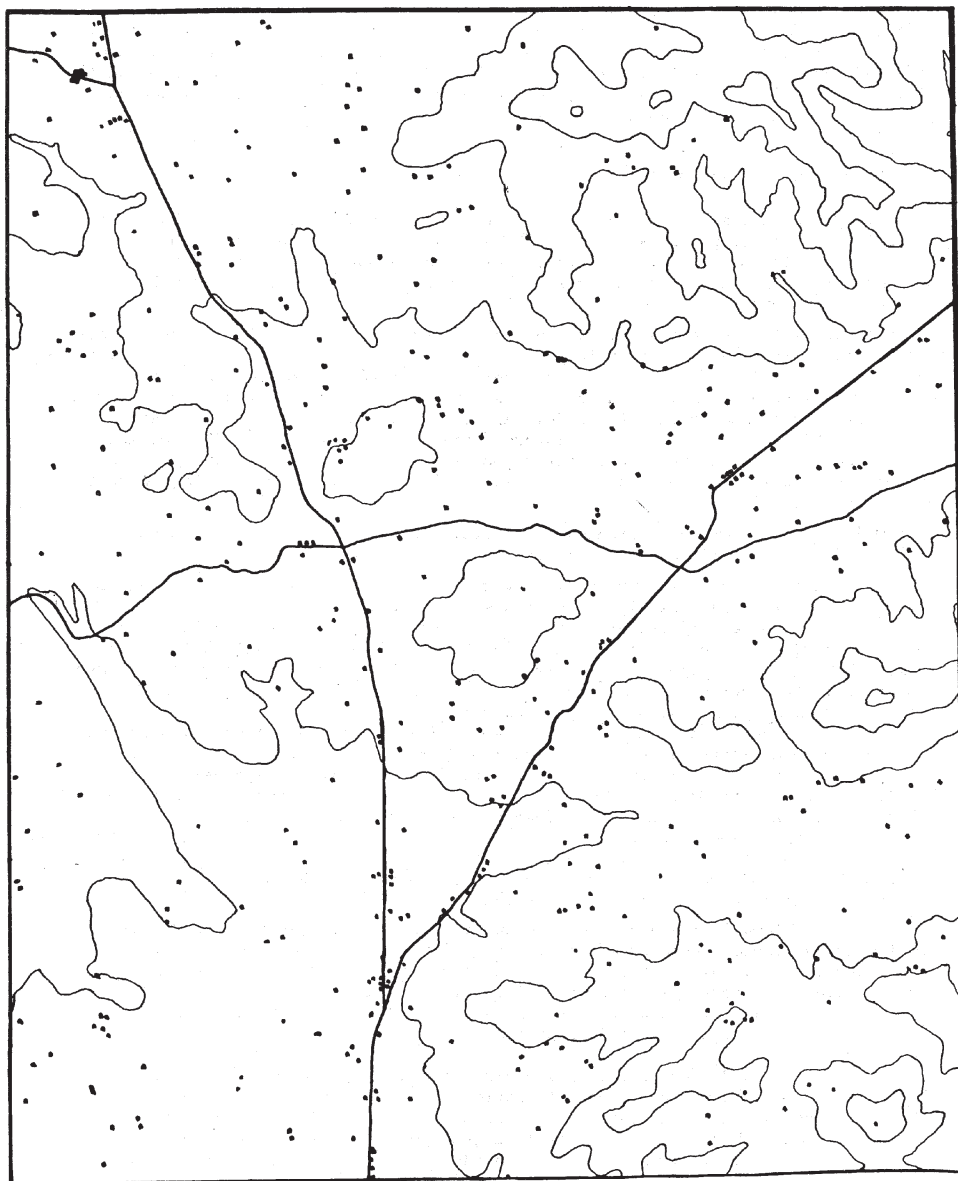
1. La fragmentació de l'orografia eivissenca ha afavorit la dispersió del poblament en haver-hi petites planes separades per puigs.

2. Hi ha una relació estreta entre el poblament dispers i la forma de propietat rural i el règim de tinença de la terra. Les propietats són petites, capaces de ser treballades per dues o tres persones en un règim d'explotació directa. A més el mecanisme de l'herència ha afavorit la divisió de les finques. A les propietats més grans el règim de «majoral» ha mantengut la unitat.

3. Històricament hi ha hagut el problema de la inseguretat. En una illa petita semblava que una manera de defensar-se de les ràtzies esporàdiques era la dispersió. Davant un perill momentani, la protecció es trobava a l'església rural o a la casa amb torre de defensa. Si el perill era molt greu i continuat les muralles d'Eivissa eren les úniques capaces de mantenir la defensa. Tota l'illa constituïa un espai de seguretat amb torres talaies costaneres estratègicament situades, uns puigs convertits així mateix en «talaies» i tota l'illa de Formentera utilitzada com a plataforma d'observació (fins i tot en els moments de màxim perill el poblament de Formentera es va veure interromput).

4. El problema de l'aigua queda resolt per cada casa en particular. Encara que les instal·lacions humanes més antigues queden a prop de les fonts, totes les cases tenen un doble dispositiu per captar l'aigua de les pluges: la cisterna recull l'aigua que corre pels terrats i és utilitzada per a les necessitats de la casa; l'aljub replega l'aigua que corre pels camins, vessant d'un puig o una «plaça» preparada per a aquesta finalitat, i s'utilitza per a objectius com abeurar els animals, rentar i regar.

GRÀFIC NÚM. 3: LA DISPERSIÓ DEL POBLAMENT TRADICIONAL



Sector de l'interior del municipi de Santa Eulària. De N a S, pla de Fruitera, (amb el nucli parroquial de Santa Gertrudis), talaia de Sant Llorenç, pla de Santa Eulària, puig de ses Tanques, pla de Vila i puig de Sa Creu, amb les carreteres de Sant Miquel, Portinatx i Sant Rafel-Santa Eulària.

5. El problema de les relacions socials entre aquesta població dispersa queda canalitzat a través de la parròquia. La parròquia no és tan sols un fet religiós, és també un fet social i expressió del poder de l'Església. L'església és un lloc arrecerat, amb un porxo en el qual la gent pot reunir-se i parlar els dies de festa. A través de la parròquia es reben

els anuncis oficials, locals i d'altres parròquies. Cada parròquia reuneix unes 160 a 200 cases (de 800 a 1.200 habitants) i és dividida en véndes (unes 20 a 40 famílies); les antigues llistes de milícies es feien també per véndes. A l'hora de crear els actuals municipis (any 1833) es feren també a partir de la suma de parròquies.

Fora de la parròquia, les famílies es reunien també per a determinats treballs agrícoles (esclovellar l'ametlla, espellofar la dacsca, la matança del porc), i també per celebrar els esdeveniments familiars: més esporàdicament en festes al voltant de pous veïnals que reunien principalment la gent jove; també hem d'incloure dins d'aquestes relacions tradicionals l'antic «festeig» eivissenc, a través del qual les al·lotes per casar coneixien a ca seua els joves dels voltants.

II. La població i el poblament actuals

La població actual de les Pitiüses és d'una gran complexitat, puix a la vegada que es mantenen restes de les generacions corresponents a l'antic i tradicional mode de vida de les nostres illes, el que demogràficament equival a parlar d'un model de població preindustrial (molt afectat per l'emigració), ha sofert, a causa dels recents moviments migratoris de signe contrari, unes extraordinàries modificacions que han afectat l'estructura demogràfica, la composició i la distribució poblacional de les nostres illes. L'anàlisi demogràfica serà, doncs, un bon instrument per situar-nos en una primera aproximació als profunds canvis soferts en tots els ordres de la vida social, econòmica i cultural de les Pitiüses en el decurs dels últims 20-25 anys.

II.1. Els moviments de la població

Els moviments de la població són de dos tipus: els factors naturals o vegetatius i els moviments migratoris.

Els factors naturals són la natalitat i la mortalitat, i donen lloc a una determinada estructura poblacional d'acord amb les lleis de vida i els factors sociològics i culturals (com, per exemple, edat del casament, nombre de fills, condicions mèdiques i sanitàries, grau de penetració de l'economia monetària).

Els moviments migratoris, emigracions i immigracions, que —com veurem— afecten la composició d'una població i poden obeir a diferents motivacions (polítiques, econòmiques, etc.), alteren també la dinàmica poblacional dels punts afectats, modificant les seues taxes de natalitat i de mortalitat i alterant així la seua estructura.

La dinàmica poblacional de les Pitiüses ha estat afectada profundament per les migracions. Inicialment foren els moviments emigratoris efectuats principalment en direcció a Cuba, Sud-amèrica i Alger, moviments característics d'una població tradicional en una economia agrària de subsistència

Ja recentment, a les portes de la dècada dels 60, el moviment migratori s'inverteix: Eivissa i Formentera es constitueixen en terra d'immigració. És la conseqüència de la conversió de les nostres illes en espai d'oci destinat a atendre la demanda turística generada a l'Europa industrialitzada i benestant.

Els factors naturals o vegetatius

En el nostre cas, hem d'analitzar l'evolució de la natalitat i de la mortalitat (factors naturals o vegetatius), per estudiar després la importància dels moviments migratoris.

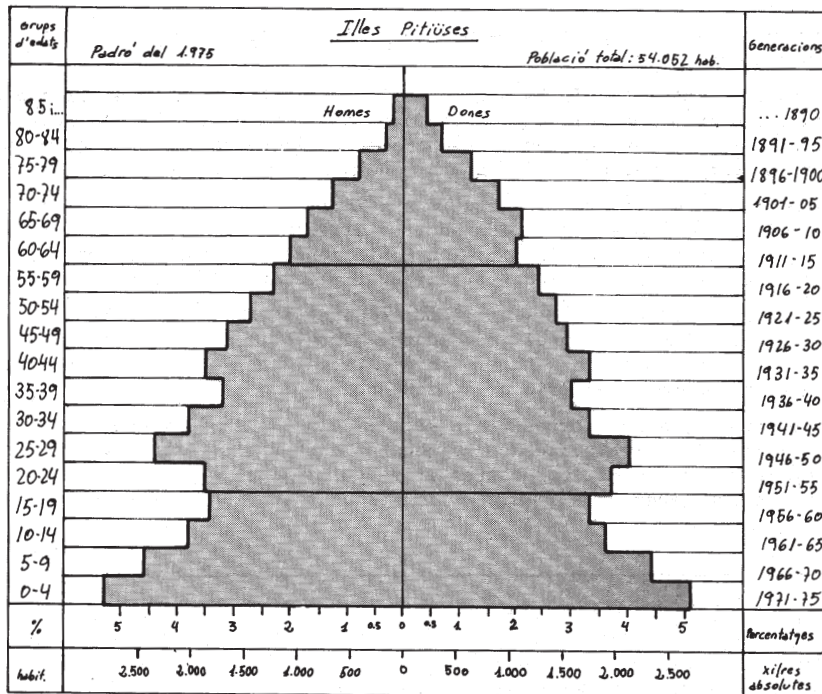
La natalitat

Una conseqüència de l'emigració, en afectar aquesta especialment els grups d'homes actius, és l'envelliment de la població en els indrets emissors. Això no passa tan sols perquè se'n van els joves (disminuint així el pes relatiu dels adults), sinó també perquè suposa un impediment per a la renovació de les generacions: queda afectat el normal ritme dels matrimonis i disminueixen els naixements, la qual cosa impedeix la renovació de la població per la base (les noves generacions). Observau en aquest sentit la taula estadística núm. 6, que reflecteix ben a les clares aquest descens progressiu de la taxa de natalitat de les Pitiüses fins els anys 60.

Com a efecte secundari de l'emigració masculina es va donar l'existència a Eivissa i Formentera d'un nombre important de dones fadrines, en l'actualitat encara observables al cim de la piràmide de població i que han motivat formes particulars d'absorció en l'estructura familiar.

Vegem ara com afecta sobre la dinàmica de la població el procés migratori invers, és a dir, la immigració, que es dona a les Pitiüses a partir dels anys 60. Els resultats són exactament els inversos: es produeix un rejuveniment de la població i, en conseqüència, un augment de la taxa de natalitat. L'explicació és senzilla: en ser els immigrants homes i dones actius i joves, és a dir, els grups de persones en edat fèrtil, a pesar de ser major el nombre d'homes immigrants, donen lloc a un augment dels naixements, cosa que provoca una vitalització de la població per la seua base i un rejuveniment de l'estructura demogràfica.

GRÀFIC NÚM. 4: ESTRUCTURA DE LA POBLACIÓ DE LES PITIÜSES PER EDATS I SEXES (1975)



Elaboració de Francesc Ramon a partir de les dades de J. Serra Mayans.

La mortalitat

Quant a la taxa de mortalitat, ja sabem que aquesta dada està molt en relació amb les condicions mèdiques, higièniques i dietètiques. És sabut que per això aquesta taxa disminueix d'acord amb el progrés econòmic dels pobles, precisament per l'estreta relació existent entre les condicions materials i l'eliminació dels factors causants de les mortalitats catastròfiques i de la mortalitat infantil, que són les causes bàsiques dels alts índexs de mortalitat. La taula estadística núm. 6 és ben gràfica del que diem: a excepció del període 1888-97, en què l'alta taxa de mortalitat és deguda a una sèrie de curts períodes epidèmics, el descens progressiu de la taxa de mortalitat és ben evident. Referent a l'últim període (1961-75), les taxes resultants, lleugerament inflades, són degudes a la comptabilització d'algunes defuncions (accidents de circulació i de treball) de persones que no estaven censades a les Pitiüses.

El creixement vegetatiu

El resultat de la relació que s'estableix entre les dues taxes esmentades (natalitat i mortalitat) és el creixement vegetatiu. Per això, la taula estadística núm. 6 ens revela, a grans trets, l'evolució del fenomen de transició demogràfica que ha tengut lloc a les Pitiüses. A l'inici tenim un creixement vegetatiu oscil·lant, però amb taxes mitjanament altes, corresponents a les poblacions preindustrials i matisades pels efectes produïts per l'emigració. Per l'altre cantó, al final de la sèrie, les taxes del creixement tornen a augmentar, assolint a l'actualitat els nivells anteriors: són el resultat d'una població rejuvenida, amb altes taxes de natalitat i baixes de mortalitat, cosa que dona lloc a una nova vitalitat a l'estructura poblacional.

Els moviments migratoris

Hem parlat ja dels efectes sobre la dinàmica poblacional dels moviments migratoris. Ens falta tractar-los en la seua aparició, les motivacions i evolució del seu nombre.

Per diferents raons, aquests són els aspectes més difícils de determinar estadísticament. Per això hem hagut de fer un càlcul indirecte que haurem de prendre com a indicatiu; tampoc no ens interessa massa conèixer el nombre d'immigrants any per any.

Si ens fixam en l'estimació del saldo migratori (taula estadística núm. 3) i tenint en compte que les quantitats positives dels anys 20 i 30 tenen altres explicacions (una certa returada de l'emigració en aquests anys; existència d'una nombrosíssima guarnició militar al llarg i després de la Guerra Civil), veim com el punt de ruptura de la històrica tendència al saldo migratori negatiu correspon a la data de desencadenament de l'activitat turística. I, com és sabut, aquesta activitat reclama una gran quantitat de mà d'obra per a la construcció de la infraestructura d'acolliment necessària per a la prestació dels múltiples serveis complementaris que neixen amb l'activitat. Per això, el saldo migratori és major en el període més intens d'expansió turística (quinquenni 1966-70) i perd intensitat a mesura que s'arriba a cobrir l'oferta de llocs de treball.

Aquesta mà d'obra és reclutada en els sectors més deprimits de l'Estat espanyol (vegeu gràfic núm. 5), molt especialment de l'Andalusia subdesenvolupada i amb règim latifundista, sent aquestes migracions de persones la traducció dels desequilibris regionals existents a Espanya.

II.2. Estructures de la població

Com hem dit més amunt, l'estructura de la població de les Pitiüses ha estat molt afectada pels moviments migratoris i pels seus efectes sobre les taxes de natalitat i mortalitat.

Estructura per edat i sexes

A grans línies, la situació actual (1975) sembla una transició entre els models demogràfics teòrics preindustrial i desenvolupat. Efectivament, el 51,8% d'adults és coincident amb ambdós models, mentre que els joves (33,5%) se situen entre els percentatges del mateix grup de població del model preindustrial (40%) i desenvolupat (26%). Igualment, quant al percentatge de vells (14,3%), aquest resta entre els dos anteriors (9 i 23%, respectivament). Aquest és el resultat dels factors explicats en els punts anteriors. D'aquesta manera, la població pitiüsa camina cap a un nou equilibri en la seua dinàmica, en la qual encara per un bon temps mantindrà i fins i tot augmentarà (de no intervenir nous factors externs) el percentatge de joves, amb les corresponents altes taxes de natalitat. Vegem-ho ara amb més deteniment en l'estructura per grans grups.

Els vells

En primer lloc tenim en el cim de la piràmide (vegeu gràfic núm. 4), aquelles generacions sorgides de l'antiga dinàmica poblacional, que caminen cap a l'extinció. El seu pes relatiu és escàs i hi ha una predominança de les dones. Això és per dues raons: per imperatius de vida (la població femenina aconsegueix viure més anys) i a causa de l'emigració masculina de finals del XIX i primeres dècades del XX.

Els adults

En segon lloc, el grup d'adults està inflat: és el resultat de la immigració, que afecta les edats on es concentren els actius. En aquest grup la relació homes/dones és sensiblement favorable als primers, la qual cosa és deguda a les característiques de l'oferta de treball generat a les Pitiüses, que han afavorit la demanda d'homes (recordem la construcció). Aquest desequilibri, que acaba en els grups de 20-24 anys d'edat, és prou important per motivar una certa distorsió en el ritme normal dels matrimonis i donar lloc a nombrosos homes obligats a restar fadrins.

Els joves

En tercer lloc, els grups de joves són una mescla: reflecteixen, de dalt a baix, primerament un dèficit, corresponent als efectes sobre l'envelliment de la població i el descens de la taxa de natalitat de l'època d'emigració, i, en la base, emergeixen els grups d'edat més jove, resultat dels efectes positius sobre la natalitat de la població immigrada i fixada. Aquesta tendència és la que cal esperar que augmenti en el futur. En aquest grup, la lleugera superioritat dels homes correspon a les lleis de vida, que assenyalen la relació nascuts homes/dones amb una superioritat dels primers.

Analitzada en detall, tendríem a la piràmide algunes entrades i sortides, que alteren el difícil equilibri. Tenen la seua explicació en fets concrets: és el cas del dèficit del grup de 35-39 anys, «la generació de la guerra», que reflecteix no la mortalitat que de la guerra es derivava, sinó el descens de la natalitat, aquells que no varen néixer.

Composició de la població. L'origen

Resultat de tot el que portam dit, és una composició de la població de les Pitiüses d'origens molt diversos. Els grans moviments migratoris esmentats han donat lloc a la fixació de moltíssims immigrants, de manera que si l'any 1965 el 84,8% dels residents a Eivissa i Formentera hi havien també nascut, l'any 1975 el percentatge havia baixat fins a un 67,5%. Un 32,5% de la població actual no ha nascut a les Pitiüses, i molts dels nascuts són fills d'immigrants. Igual que en d'altres zones industrials de forta immigració, podem

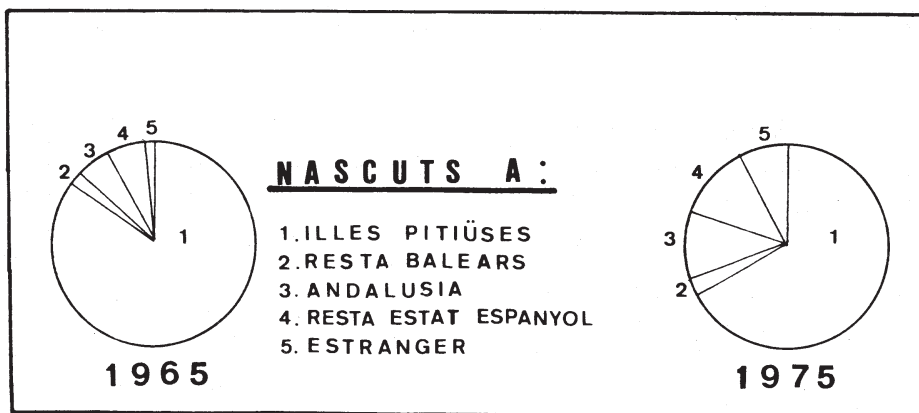
parlar a les Pitiüses dels «altres evissencs i formenterers». Per altra part, un 17,6% de la població autòctona viu en un municipi que no és el del naixement, cosa que expressa la mobilitat interior.

Quant a les regions d'origen de la població (vegeu gràfic núm. 5), farem ressaltar el pes d'Andalusia, que gairebé arriba a igualar el de la resta de l'Estat espanyol. L'actual població eivissenca i formenterera té el seu origen en la renovació demogràfica a què ha donat lloc l'aport immigratori, i això té unes implicacions que s'escapen del domini de la dinàmica demogràfica i entren en la consideració dels aspectes culturals i sociològics. Podem assenyalar un parell de qüestions importants:

Els immigrants són portadors d'una altra cultura (i una altra llengua); per altra banda, és impossible determinar d'entre els nascuts a les Pitiüses quin percentatge correspon als fills d'immigrants. No tenim estudis tampoc dels nivells d'integració entre les diferents comunitats. Quant a una qüestió com és la de la llengua parlada, podem afirmar, basant-nos en una anàlisi demogràfica, que el percentatge dels que tenen el castellà com a llengua materna tendirà a augmentar, en detriment dels catalanoparlants.

Respecte als residents estrangers, és molt possible que el percentatge (5,4%) no reflecteixi la realitat, en estar infravalorat per mor de la seua major mobilitat i no registrar-se en el seu domicili pitiü. Com a comunitat, aquestos residents estrangers difícilment arriben a integrar-se als altres sectors. Una mostra d'això (així com de la importància quantitativa) és l'existència permanent de mitjans de comunicació en diferents llengües.

GRÀFIC NÚM. 5: COMPOSICIÓ DE LA POBLACIÓ DE LES PITIÜSES SEGONS L'ORIGEN (1965 i 1975)

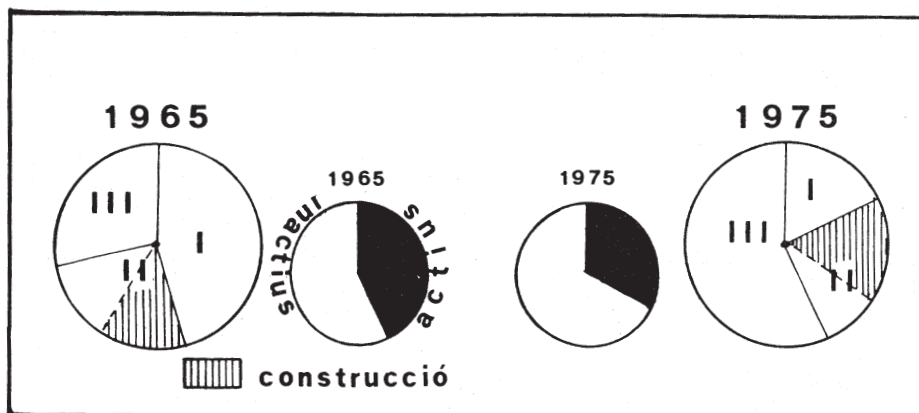


Elaboració a partir de les dades de B. Barceló i J. Serra

Població activa i sectors d'activitat

Considerarem únicament la divisió de la població activa en els tres grans sectors d'activitat i, per la seua importància, dins del secundari, veurem el pes de la construcció. A la vista del gràfic núm. 9 apreciam inicialment el 1975 un descens dels percentatges de la població activa respecte de 1965, que té la causa en el rejuveniment de la població. Analitzant per sectors, observam en les taxes el gran canvi operat a les Pitiüses en passar d'un 45,6% de població activa dedicada al sector primari (1965) a un 17,7% (1975), mentre s'infla de la seua part el sector dels serveis; resten similars els percentatges del secundari, en el qual més de la meitat correspon a la construcció, fet revelador de les característiques econòmiques de les Pitiüses.

GRÀFIC NÚM. 6: DISTRIBUCIÓ DE LA POBLACIÓ ACTIVA PER SECTORS D'ACTIVITAT (1965 i 1975)



Elaboració a partir de les dades de B. Barceló i J. Serra

Assenyalem també el baix percentatge de les dones actives (un 16,1% del total d'actius el 1975, bé que infravalorat). Quant a la distribució per municipis, mereix la pena de destacar el de Sant Joan, l'únic on és majoria la població dedicada al sector primari, sector també ben representat al de Santa Eulària. Aquesta distribució per municipis de la població activa mereix també una reflexió (vegeu la taula estadística núm. 4).

II.3. El poblament actual

La tendència a la concentració de la població

Quant a la distribució de la població sobre el territori d'Eivissa i Formentera, l'aparició i el desenvolupament de l'activitat turística ha generat la modificació de les anteriors pautes d'assentament de la població, predominantment dispersa, amb un únic centre dinàmic de poblament concentrat (la vila d'Eivissa, que era simplement Vila). D'aquesta manera, i participant de les tendències d'altres centres de creixement turístic, en què les àrees rurals tendeixen a l'estancament i a la disminució absoluta d'efectius humans, mentre augmenten els espais de valoració turística, vertaders focus d'expansió, a les Pitiüses s'ha produït una reestructuració de l'hàbitat, en el qual han sorgit dos nous centres urbans (les viles de Sant Antoni i de Santa Eulària) a Eivissa i s'han desenvolupat els nuclis de Sant Francesc Xavier i Sant Ferran, a Formentera, tots ells a causa dels serveis turístics.

Al mateix temps, part de la població de les parròquies interiors acut a instal·lar-se als nous nuclis, donant lloc a una gran mobilitat interior, i se'n desenvolupen d'altres, sovent de població estacional, a les diferents cales i als sectors costaners valorats en un incontrolat i irreversible procés de parcel·lació i construcció d'urbanitzacions i equipaments per a serveis d'oci. Si aquests nuclis passen a constituir l'habitaclle dels turistes estivals i residents estrangers, d'altres nuclis dormitori o residencials apareixen pròxims a les viles, en especial a la vila d'Eivissa, on viuen immigrants ja fixats, antics pagesos i noves generacions d'eivissencs i formenterers (Sant Jordi, Ca n'Escandell, Platja d'en Bossa, es Viver, ses Figueretes, Can Bofill, Can Negre, sa Blanca Dona, Puig d'en Valls, Jesús - Can Rimbaus, ses Figueres en constitueixen bons exemples).

La importància del poblament dispers

Per altra banda, però, es mantenen les anteriors constants d'assentament dispers vitalitzades per la pressió urbanitzadora determinada pel turisme, amb una gran demanda de naus industrials i comercials, de segones residències, o bé de residències individuals dels autòctons, les quals sorgeixen puntualment per tot arreu, molt en especial a les proximitats de les vies de comunicació i dels centres urbans.

Són construccions disperses, relativament aïllades, construïdes amb materials i tècniques actuals, però que reproduïxen l'antic hàbitat dispers, a causa (entre d'altres raons) de la gran repartició de la propietat del sòl. Aquestes petites taques de les vivendes densifiquen l'aspecte de les antigues cases pageses disseminades en el paisatge, que va assolint així nous usos i una progressiva urbanització, on abans era espai completament agrari.

Aquesta tendència, renovada, a l'hàbitat dispers presenta una sèrie de servituds i costos socials dignes de consideració:

1. Un gran consum d'espai, amb els efectes que això provoca damunt els preus del sòl i dels lloguers. De vegades suposen també l'aniquilació de sòls agraris de qualitat.

2. Una dificultat en la facilitació de la infraestructura necessària, com servei municipalitzat d'aigües i xarxa d'evacuació d'aigües residuals.

3. Dificultat i augment dels costos de la dotació dels serveis i equipaments col·lectius per tenir un nivell de vida semblant al dels nuclis concentrats.

4. Problemes de salinització i esgotament de les aigües subterrànies, en abandonar-se els mitjans tradicionals de captació d'aigua de pluja i obrir-se indiscriminadament pous per mitjans mecànics. S'arriba en ocasions, a filtracions d'aigua marina que poden contaminar sectors molt extensos.

5. El paisatge queda transformat per la imatge dels nous edificis. De la poca fortuna amb què es realitzen de vegades, n'és una mostra la quantitat d'ocasions que hem de parlar de veritables agressions al paisatge.

La distribució actual de la població

Amb tot això hem de concloure que l'antiga divisió eclesiàstica en parròquies, així com administrativa (els municipis són una suma de parròquies), no és ja vàlida, almenys per estudiar la distribució de l'actual població de les Pitiüses. Recordem, si més no, els casos de la badia de Portmany, dividida entre dos municipis, i tots els nuclis funcionalment lligats al municipi de Vila, però pertanyents al de Santa Eulària i al de Sant Josep.

De totes maneres, tal com ens vénen les estadístiques, hem de donar les xifres de la distribució de la població per municipis (vegeu taula estadística núm. 2). A l'actualitat (1978) Formentera recull el 6,3% de la població total de les Pitiüses (8,7% el 1900; 9,3% el 1930; 7% el 1950), amb els seus 3.658 habitants. Formentera ha crescut, de 1960 a 1978, en un 36,9%.

A Eivissa, el municipi de Vila, amb 23.629 habitants, concentra el 43,8% de la població de l'illa i el 41% del conjunt pitiús, un percentatge que ha anat evolucionant amb tendència a l'alça amb algunes oscil·lacions (primera, segona i cinquena dècades d'aquest segle), i amb forta tendència a la concentració de la població de l'illa a partir del «boom» turístic (24,5% el 1900; 32,2% el 1950; 30,3% el 1960 i 35,3% el 1970). El municipi de Vila ha crescut en els últims 18 anys en un 110%.

La resta de la població es distribueix com segueix: un 18,2% a Sant Antoni (amb una gran concentració a la vila, 5.838 habitants, un 10,8% del total de l'illa); un 20,2% a Santa Eulària (amb 3.244 habitants concentrats, el 6% del conjunt de l'illa); un 11,8% a Sant Josep i un 6% a Sant Joan.

Així, si prenem com a punt de referència el 1900, en què la població d'Eivissa estava molt regularment distribuïda entre els cinc municipis (Vila, 26,9%; Sant Antoni, 18,1%; Sant Josep, 16,9%; Sant Joan, 17,9%; Santa Eulària, 20,2%) veurem com hem arribat a una reestructuració de l'hàbitat a causa de la concentració de la població i la consegüent pèrdua del pes relatiu, tant als municipis que no han desenvolupat nuclis urbans propis (Sant Joan i Sant Josep), com a les àrees interiors fonamentalment agrícoles dels municipis de Sant Antoni i Santa Eulària. Tanmateix, en aquests dos últims municipis la població global ha augmentat entre 1960 i 1978 en un 74% i un 48%, respectivament. Sant Josep, per la seua part, ha augmentat lleugerament, però sembla tenir una tendència a disminuir; mentre que Sant Joan ha perdut en el mateix període un 37% de la seua població, la qual cosa el converteix en l'únic municipi clarament regressiu de les Pitiüses.

Bibliografia

- BARCELÓ PONS, B.: *Evolución reciente y estructura actual de la población en las Islas Baleares*, Madrid-Ibiza, CSIC - Instituto de Estudios Ibicencos, 1970.
- BARCELÓ PONS, B.: «Población y turismo en el municipio de Sant Antoni Abat», *Boletín de la COCIN de Palma de Mallorca*, núm. 683, Palma de Mallorca, 1974.
- CASTELLÓ GUASCH, J.: «Congrés de Cultura Catalana. Àmbit d'Antropologia i Folklore», *Eivissa*, núm. 9, Institut d'Estudis Eivissencs, Eivissa, 1979.
- DEMERSON, J.: *Las iglesias de Ibiza*, Par, Artes gráficas, Madrid, 1974.
- FAJARNÉS TUR, E.: *Desarrollo de la población ebusitana en los tres últimos siglos*, Palma de Mallorca, Imp. Colomar, 1928.
- GIL MUÑOZ, C.: *Formentera. Una comunidad en evolución*, Barcelona, Dopesa, 1971
- HABSBURGO-LORENA, Archiduque Luis Salvador: *Las antiguas Pityusas*, Palma de Mallorca, Imp. El comercio, 2 vol., 1886-1890.
- NAVARRO, V.: *Costumbres de las Pithiusas*, Madrid, Imp. Asilo de Huérfanos Sagrado Corazón de Jesús, 1901.
- SERRA MAYANS, J.: *Introducción a la economía pitiusa*, Tesi de Llicenciatura. Facultat de Ciències Econòmiques. Universitat de Barcelona, 1978. Inèdita.
- VALLÈS COSTA, R.: «El poblamiento en las islas de Ibiza y Formentera», *Saitabi*, XXIII, València, 1973.
- VILLANGÓMEZ LLOBET, M.: *Eivissa, la terra, la història, la gent*. Barcelona, ed. Selecta, 1974.

Estadístiques

NÚM. 1. EVOLUCIÓ DE LA POBLACIÓ DE LES PITIÜSES (Fins 1900)

Anys	Habitants	Anys	Habitants
S. V aC	6.000-9.000	1845	21.505
1392	3.000-3.500	1857	23.791
1664	9.552	1860	23.492
1741	12.800	1877	24.466
1768	14.000	1887	24.544
1797	15.290	1897	24.273
1838	20.182	1900	25.814

Elaboració: Ernest Prats

NÚM. 2. EVOLUCIÓ DE LA POBLACIÓ DE LES PITIÜSES PER MUNICIPIS (1900-1978)

Municipis	1900	1910	1920	1930	1940	1950	1960	1970	1975	1978
Eivissa o Vila	6.327	6.225	6.168	7.616	9.644	12.283	11.259	16.943	20.532	23.629
Sant Antoni	4.263	4.550	4.701	5.014	5.377	5.597	5.635	9.537	9.580	9.807
Sant Josep	3.989	4.004	4.696	5.099	5.985	5.180	5.076	5.884	6.784	6.345
Sant Joan	4.229	4.808	4.134	4.612	5.391	5.037	5.137	3.412	3.273	3.235
Santa Eulària	4.748	5.041	4.777	6.305	7.564	7.385	7.395	9.299	10.330	10.937
Total Eivissa.	23.556	24.628	24.476	28.646	33.961	35.482	34.502	45.075	50.499	53.953
Formentera	2.258	2.298	2.508	2.929	3.392	2.657	2.671	2.965	3.553	3.658
Total Pitiüses	25.814	26.926	26.984	31.575	37.353	38.139	37.173	48.040	54.052	57.611

Elaboració: Rosa Vallès

NÚM. 3. ELS MOVIMENTS DE POBLACIÓ DE LES PITIÜSES (1861-1975). ESTIMACIÓ

Períodes	1861	1878	1888	1901	1921	1931	1941	1956	1961	1966	1971
	1877	1887	1897	1910	1930	1940	1950	1960	1965	1970	1975
Taxa de natalitat	33,5	32,3	29,0	35,8	25,0	21,3	16,1	14,0	17,2	21,3	24,1
Taxa de mortalitat	22,3	19,9	27,5	18,6	13,8	12,0	11,4	9,0	9,4	10,7	9,1
Creixement vegetatiu	11,2	12,4	1,5	17,3	11,2	9,3	4,7	5,0	7,8	10,6	15,0
Saldo migratori	-3.499	-2.956	-653	-3.551	1.505	3.003	-729	-999	2.075	5.185	1.324

Elaboració: Ernest Prats

NÚM. 4. DISTRIBUCIÓ DE LA POBLACIÓ ACTIVA PER SECTORS D'ACTIVITAT I PER MUNICIPIS

Sectors	Vila		Sant Antoni		Sant Josep		Sant Joan		Santa Eulària		Formentera		Totals	
	N.	%	N.	%	N.	%	N.	%	N.	%	N.	%	N.	%
Sector I	172	2,3	618	18,0	484	22,7	728	63,5	1106	32,5	236	20,3	3.344	17,9
Sector II	758	10,2	355	10,3	194	9,2	50	4,4	308	9,1	46	4,0	1.711	9,1
Construcció	1.195	16,1	593	17,2	409	19,3	83	7,2	597	17,6	210	18,1	3.087	16,5
Sector III	5.314	71,4	1.874	54,5	1.028	48,6	286	24,9	1.388	40,8	668	57,6	10.558	56,5
Totals	7.439	100,0	3.440	100,0	2.115	100,0	1.147	100,0	3.399	100,0	1.160	100,0	18.700	100,0

Elaboració: Francesc Ramon

NÚM. 5: LES PARRÒQUIES D'EIVISSA I FORMENTERA

Parròquia	Superfície parroquial aproximada	Data construcció església	Població		Densitat (1975) Aproximada hab/km ²
			1885	1975	
St. Antoni de Portmany	45,5	Existeix s. XIV 1577 és documentada l'església actual	1.403	6.964	153
St. Rafel de Forca	35,5	1786 es comença	1.294	1.074	30,3
Sta. Agnès de Corona	18,5	1786 es comença	813	340	18
St. Mateu d'Albarca	26	1785 es comença	1.008	408	16
Sta. Eulària des Riu	41,5	Existeix s. XIV 1568 inaugurada act.	1.609	4.571	110
Jesús	43,5	1466 construcció 1549 actual	1.220	2.761	63
Sta. Gertrudis de Fruitera	33	1786 es comença	1.257	981	30
St. Carles de Peralta	39	1785 ordre de construcció	1.425	1.725	44
St. Josep de sa Talaia	39	1726 es comença	1.257	1.226	31
St. Jordi de ses Salines	38	S. XIV possiblement 1577 documentada actual	1.427	3.049	80
St. Agustí des Vedrà	35,5	1786 es comença	816	1.551	44
St. Francesc de ses Salines	18	1a. mitat s. XVIII	362	500	28

Es Cubells	17	1957-59	-	439	26
St. Joan de Labritja	32	1726 ordre de cons.	1.434	932	29
St. Miquel de Balansat	37	Existeix s. XIV 1577 doc. actual	1.394	995	27
St. Llorenç de Balàfia	30	1785 es comença	1.138	959	32
St. Vicent de sa Cala	25	1827 es comença	715	392	16
St. Francesc Xavier	43	1700 una capella 1726 església	1.068	2.040	47
St. Ferran de ses Roques	10	1883-1889	367	996	100
El Pilar (la Mola)	18	1785-1794	565	488	27

Elaboració: Rosa Vallès, a partir de J. Demerson

Lectures

Núm. 1

Los primeros atacados fueron los moradores del Portal Nuevo, barrio de construcción defectuosísima, con escasa luz, poca limpieza, y sin sistema excretorio. Allí vivía la gente pobre hacinada en habitaciones insalubres, y no tardó en convertirse en un vasto foco de infección. De aquel barrio se propagó la epidemia a los otros de la villa, y de ésta al arrabal y a toda la isla, favoreciendo las emigraciones individuales intempestivas, la transmisión y difusión del veneno, y aumentando su actividad la alimentación insuficiente y la falta de policía sanitaria urbana y bromatológica.

Enrique Fajarnés y Tur: *Reseña histórico-científica de la epidemia de peste bubónica padecida en Ibiza en 1652*, Palma de Mallorca, 1887.

Núm. 2

Los isleños, por lo general, son de mediana estatura, enjutos i ágiles. Hablan el catalán antiguo; su carácter es alegre y optimista en la ciudad, rudos y poco habladores en el campo, pero hospitalarios y muy honrados todos. Fuman el tabaco que ellos mismos cultivan y elaboran. El valor los hizo siempre muy famosos y sus marineros son reputados como los mejores, teniendo fama de valientes y arriesgados.

Las costumbres del ciudadano son muy diferentes a las del payés, pues se asemejan en todo a los de las ciudades del continente. Son demócratas y se puede decir que no hay clases sociales, viéndose confundidos, en tertulias y cafés, ricos y menestrales. No existen grandes fortunas, reduciéndose a pequeños propietarios y comerciantes. Se vive principalmente de la agricultura y comercio. El ibicenco respeta mucho al forastero y es hospitalario con él.

José Costa y Ferrer: *Las Islas Pithiusas. Ibiza y Formentera. Guía gráfica*, Barcelona, Librería Francesa, cap al 1935.

Núm. 3. La sorprenent dispersió de l'hàbitat a Eivissa i Formentera

L'hàbitat que ofereixen les Pitiüses és dispers, arribant a proporcions sorprenents: en efecte, a excepció del municipi d'Eivissa (99,7 per cent de població aglomerada dins els límits municipals de 1950), tots els altres municipis presenten percentatges molt elevats de població dispersa: 79,6 per cent a Sant Antoni, 89,6 per cent a Santa Eulària, 91 per cent a Sant Josep i 95,5 per cent a Sant Joan Baptista (1950).

Aquesta dispersió gairebé total s'explica per la polvorització de la propietat i encara més pel règim d'explotació; cadascú és, en efecte, explotador directe, i ha construït la seua casa enmig d'una de les seues parcel·les. Hem pogut veure, amb l'exemple de l'evolució d'un sector de Sant Joan Baptista, que cada una de les legítimes procedents de la gran propietat inicial (Can Pep Perot) tenia una vivenda, fins i tot en una de les propietats de menys de tres hectàrees (Can Batlet). I aquest tipus d'organització del camp és general a Eivissa; el poblament, relativament més tardà aquí que a les altres Balears, no ha fet més que contribuir a accentuar aquesta dispersió.

Certament que la tectònica, en multiplicar els contactes anormals que fixen sovent les línies de fonts, ha pogut, en una certa mesura, afavorir aquesta dispersió de l'hàbitat. De fet la localització de les explotacions més antigues és vora les fonts més abundants, i poden beneficiar-se dels avantatges d'un hort. Però la major part de les explotacions han recorregut a l'aigua de cisterna, o, més exactament, de dues cisternes: una replega l'aigua dels terrats, la qual és destinada a les necessitats de la casa; l'aigua de la segona cisterna és sobre les eres o l'impluvium preparat sobre un sector de crosta (la mateixa tècnica que al Sahel tunisià): aquesta està reservada per a beguda dels animals i per regar un petit hort. Gràcies a l'aigua de les cisternes l'hàbitat d'Eivissa escapa a la dependència de l'aigua.

Aquesta dispersió de l'hàbitat, a penes alterada per l'evolució recent que ha vist la creació de dues viles, Santa Eulària i sobretot Sant Antoni, nascudes principalment del turisme, té aquí, així, arrels molt antigues i s'explica per una estructura agrària original, sense equivalents en d'altres llocs de les Balears.

Quant al poblament dispers de l'illa de Formentera, la instal·lació del qual se sap que és a partir del segle XVIII, no requereix cap explicació particular, ja que el seu origen i la seua evolució són en tot semblants als d'Eivissa: a tot estirar, podem precisar que els beneficis trets de l'emigració temporal com a mariners han accelerat la tendència a la dispersió, ja que cada tornada de navegació anava acompanyada de la construcció d'una petita casa elemental, aïllada enmig d'una minúscula explotació, construïda en una parcel·la de la propietat dels pares.

Traduït de Jean BISSON: *La terre et l'homme aux îles Baléares*,
Aix-en-Provence, Edisud, 1977.

Núm. 4

Antes había referencias culturales más sólidas. Ahora hay dobles referencias. De un modo de producción agrario precapitalista (en vías de desaparición), se pasa a un modo de producción capitalista (en fase de incorporación o adoptado ya plenamente) [...] Hay un caso económico muy explícito: el valor de las tierras ha cambiado con el turismo; en algunos casos incluso se ha invertido. Pues bien, la introducción del criterio turístico en la evaluación de los terrenos interfiere en el funcionamiento sucesorio (*hereu*) tradicional, que desde este momento, y progresivamente, va perdiendo su razón de existir. Y se crea entonces, esta dualidad referencial. Los modelos originales de cultura tradicional se confrontan con los patrones culturales que se infieren del nuevo modo de producción importado. Y el sistema de referencia tradicional pierde cohesión...

Está naciendo una sociedad distinta. Todas las sociedades cambian, pero el caso de Ibiza es vertiginoso, muy rápido [...] Por eso los ibicencos tienen esa vaga, pero incómoda sensación de que no saben a dónde van [...] La sociedad tradicional tenía respuestas para todo. Daba una seguridad, dentro de la pobreza material; se seguía un camino recorrido de antemano. Hoy no; se siente que se anda una ruta desconocida, nueva, inédita en la isla [...]

Pero lo que está viviendo Ibiza no es un caso único, singular. Este fenómeno está ocurriendo en otras muchas comunidades, en otros muchos lugares del mundo

Los extranjeros suelen venir a Ibiza con proyectos de vida alternativa, intentan emular a los ibicencos [...] Y los ibicencos parecen intentar abandonar su vida pasada para adoptar una visión más tecnológica, que los extranjeros rechazan. Es un juego de espejos [...] Los ibicencos están llegando al punto del cual han huido los extranjeros. Y los extranjeros al punto que abandonan los ibicencos [...] ¿Hay en Ibiza dos tipos de población? ¿Existe un proceso de aculturación? Parece claro que cada una de las poblaciones rechaza puntos que la otra acepta. Es otra vez un problema de representaciones, porque es a través de determinada representación de Ibiza que vienen muchos extranjeros a Ibiza.

Respostes de Danielle Rozemberg a Mariano Planells. *Diario de Ibiza*,
24 d'octubre de 1979.

Vocabulari

Cens de població. Llista d'individus que componen una població, acompanyada de determinades dades individuals. Sol realitzar-se periòdicament.

Demografia. Ciència que estudia la població, especialment quant a l'evolució del seu nombre i les característiques socioeconòmiques dels individus.

Densitat de població. Relació establerta entre el nombre d'individus que componen una població i la superfície ocupada. S'expressa en habitants per quilòmetre quadrat (hab/km²) (= població relativa).

Emigració. Moviment de persones que abandonen la localitat on viuen o treballen.

Esperança de vida (en el naixement). Càlcul demogràfic que expressa els anys que viurà cadascun dels individus components de la generació objecte del càlcul, des del moment del seu naixement.

Estructura demogràfica. Estat de la població d'un indret en un moment determinat. És el conjunt de determinats trets biològics, culturals i, sobretot, socioeconòmics que caracteritzen una població (= estructura de la població).

Foc. Llar o família. A l'Edat Mitjana els recomptes de població es feien per focs.

Generació. Grup de persones nascudes el mateix any.

Immigració. Moviment de persones que arriben a un lloc per establir-s'hi.

Migració. Moviment a l'espai de persones, respecte a la localitat on viuen o treballen (= moviment migratori).

Model de població. Abstracció de la realitat. Relació entre la dinàmica i l'estructura de la població, a partir de determinades variables.

Mortalitat infantil. Infants morts al llarg del primer any de vida.

Moviments migratoris. Veg. migració.

Nucli dormitori. Nucli de població en el qual resideix una massa laboral que treballa en un altre indret, més o menys allunyat, de la mateixa àrea urbana, i que normalment no gaudeix de la majoria dels serveis que es troben en una ciutat.

Piràmide de població. Gràfic que s'utilitza per representar una estructura demogràfica, en general expressant edat i sexe.

Població activa. Es diu de tots els individus que produeixen béns o serveis, o estan disponibles per a la producció.

Població estacional. Es diu dels individus residents en un lloc de forma irregular o no permanent.

Població relativa. Veg. *densitat de població*.

Quartó. Originàriament, cadascuna de les quatre parts en què dividiren Eivissa i Formentera els conqueridors catalans. Posteriorment, es va aplicar també al sector del pla de Vila, que abans estava repartit entre els altres quartons.

Ràtzia. Incursió ràpida i violenta sobre un territori, amb la finalitat d'obtenir-ne un botí.

Re població. Acció de tornar a poblar un territori.

Saldo migratori. Diferència entre els emigrants (els que se'n van) i els immigrants (els que vénen) d'un indret en un període determinat.

Sector d'activitat. Grans grups en què és dividida la població segons la seua activitat econòmica. Són tres: primari (agricultura, ramaderia, pesca), secundari (indústria) i terciari (comerç i serveis). És l'indicador socioeconòmic més adient per conèixer una població.

Segona residència. Nova vivenda que no és utilitzada permanentment com a residència pel seu propietari i és destinada a les activitats d'esbarjo.

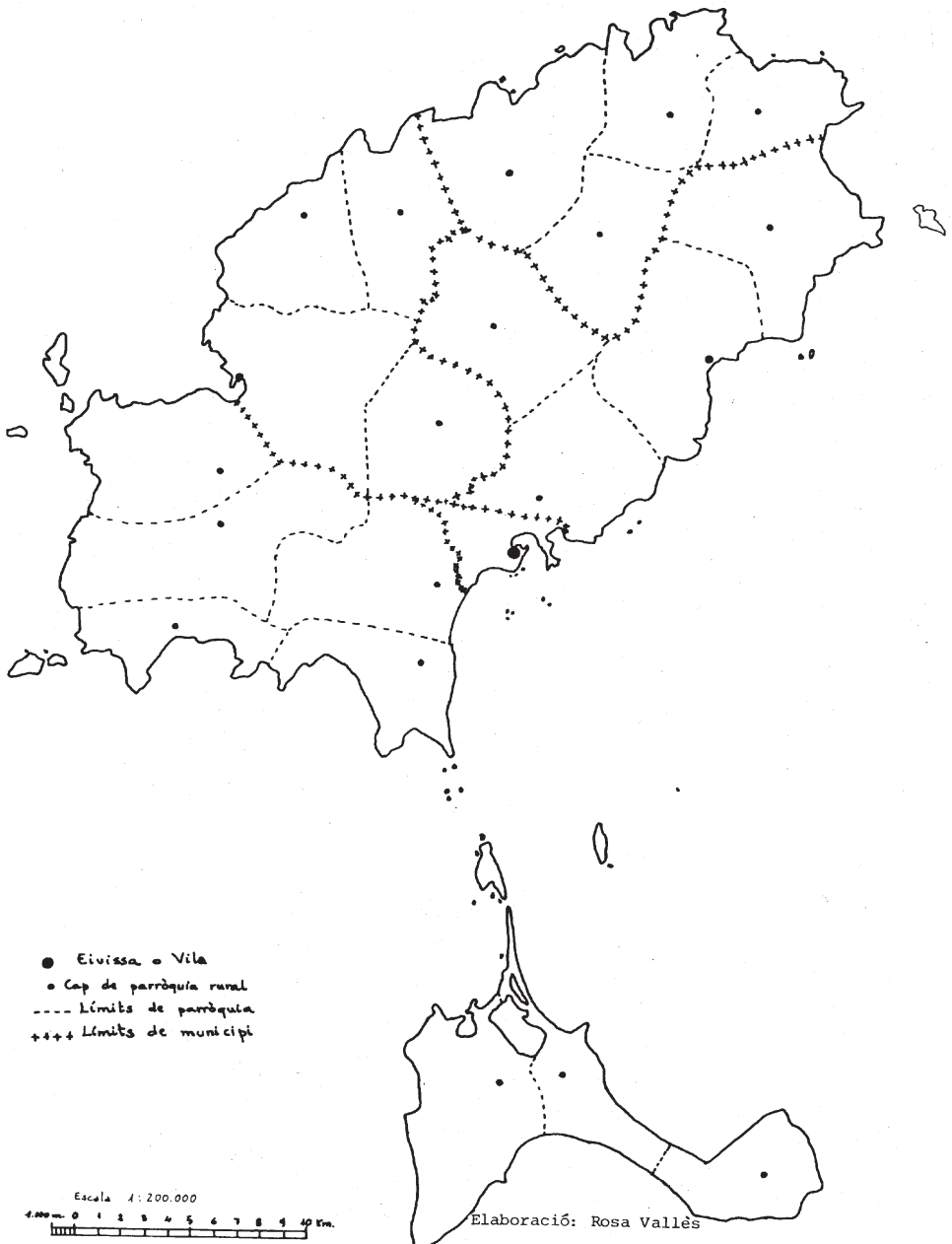
Situació geoestratègica. Es diu d'aquella localització geogràfica que per les seues característiques físiques (cruïlla de camins, franja de contacte entre muntanya i plana, etc.), presenta un especial interès humà, econòmic o bèl·lic.

Sostre de població. Màxim de població que admet l'estructura econòmica d'un indret determinat.

Taxa de mortalitat. Nombre de defuncions referit a la població absoluta d'un indret. S'expressa en tants per mil (‰).

Taxa de natalitat. Nombre de naixements referit a la població absoluta d'un indret. S'expressa en tants per mil (‰).

GRÀFIC NÚM. 7: DIVISIÓ PARROQUIAL I MUNICIPAL DE LES PITIÜSES



Proposta d'excursió

Excursió per Formentera

Suggerim l'ordre i les parades següents.

1. Sant Francesc Xavier, seu del municipi. Església fortificada i gran cisterna comunal. Observacions sobre els canvis recents.

2. La Savina, port de l'illa, on ha aparegut un nucli de poblament a causa de les activitats terciàries (per als alumnes procedents d'Eivissa aquesta seria la primera parada).

3. Prenent la carretera as Pujols, vorejant els estanys de la sal, farem tres parades:

- Sa Revista, on ens referirem a l'activitat salinera.
- Monument megalític de Ca na Costa, prova d'un poblament prehistòric.
- Es Pujols, nucli turístic recent.

4. Continuarem per la carretera vers Sant Ferran i cap a la Mola, parant a:

- Urbanització Maryland. Es farà una comparació amb el nucli des Pujols.
- Mirador de la pujada a la Mola. Panoràmica general de l'illa.
- Far de la Mola, extrem oriental de Formentera, a la plataforma de la Mola, caient sobre el mar en forma de tallerrat o penya-segat.

5. Baixada as Caló, petit refugi de pescadors, amb unes limitades construccions turístiques. Pot ser un bon lloc per dinar i des d'allà podrem fer una visita al «castrum» recentment excavat.

6. Cap de Barbaria. Observacions sobre les característiques rocoses del sòl, el clima i la vegetació, amb formes adaptades al vent constant.

7. Cala Saona. Refugi de pescadors i ara també nucli turístic.

Exercicis pràctics

I

1. Fes una relació per ordre cronològic dels pobles que s'instal·laren a les illes Pitiüses. Indica la seua procedència i les raons que els portaren aquí.

2. Tracta de localitzar sobre un mapa de les Pitiüses els principals jaciments arqueològics des de la Prehistòria.

3. Explica les principals raons de l'estancament, i fins i tot dels retrocessos, de la població al llarg de l'època medieval i moderna.

4. A la lectura núm. 1 es parla d'una pesta. Explica les raons que la provocaren i els efectes que va tenir sobre la població.

5. Digues a partir de quin moment la població pitiüsa presenta una progressió i explica'n el perquè.

6. La penúltima estrofa de la lectura núm. 1 de la unitat anterior fa referència a l'emigració. Fes un comentari del que et suggereix, tenint en compte el que es diu al text.

7. Comenta els aspectes de natalitat, mortalitat i emigració sobre els gràfics núm. 4 i 5. Digueu quines similituds i quines diferències hi ha entre els dos.

8. Quina és la principal característica del poblament rural pitiús? Fes-ne un comentari sobre el gràfic núm. 6 i explica'n les causes basant-te en la lectura núm. 3.

9. Posa els noms a tots els nuclis parroquials i subratlla els que són cap de municipi (gràfic núm. 7).

II

1. Fes una gràfica de l'evolució global de la població pitiüsa des de 1857 fins a 1978 segons les dades de les estadístiques núm. 1 i 2.

2. Fes un comentari del fenomen migratori, basant-te en la gràfica resultant de l'exercici anterior i en el que es diu al text.

3. Pregunta entre els teus familiars i amics sobre la seua experiència quant a migracions. Diferencia les que són anteriors a 1950 de les posteriors i fixa't preferentment en les causes.

4. Relaciona els moviments migratoris amb el gràfic núm. 5. Fes-ne un comentari.

5. Mira l'estadística núm. 5. Fes tres grups amb les densitats actuals de les parròquies rurals 1, menys de 50 hab/km², 2, de 50 a 100 hab/km², més de 100 hab/km²) i, amb trames diferents, porta-les al gràfic núm. 10. Després, i damunt el mateix gràfic, pinta de color vermell aquelles parròquies que hagin augmentat de població entre 1885 i 1975, i de color blau les que n'hagin perdut. Comenta els resultats.

6. Fes un comentari sobre l'evolució de la població activa entre 1965 i 1975 (gràfic núm. 6).

7. Fes un comentari de la distribució per sectors de la població activa d'un municipi rural. Posa'l en relació amb l'evolució de la població municipal i les densitats de les diferents parròquies que el componen.

8. Què has de fer per anar a classe cada dia? Explica les diferències segons els llocs de residència. Quins alumnes de la classe tenen majors dificultats? Per què?

9. Quines diferències assenyala la lectura núm. 4 entre els habitants del camp i els de Vila. Què en penses? Quina seria la situació actual.

10. La lectura núm. 4 planteja des d'un punt de vista sociològic els canvis de la població en aquestos darrers anys. Indica quins són els principals factors d'aquest canvi. Completa l'explicació de la lectura amb la teua experiència, i dona'n exemples concrets.