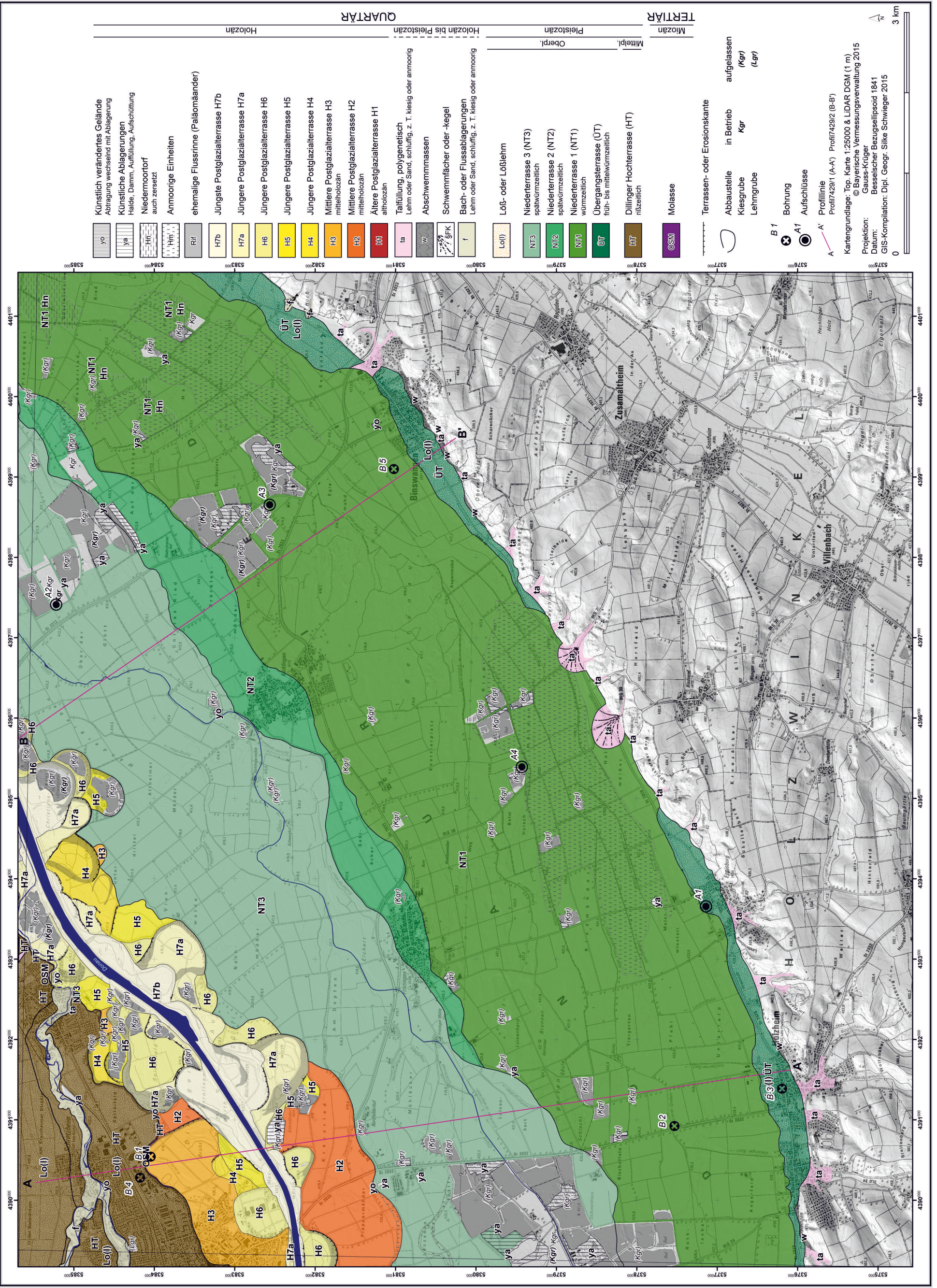


# Quartärgeologische Karte 1: 25.000 Blatt Nr. 7429 Dillingen Ost

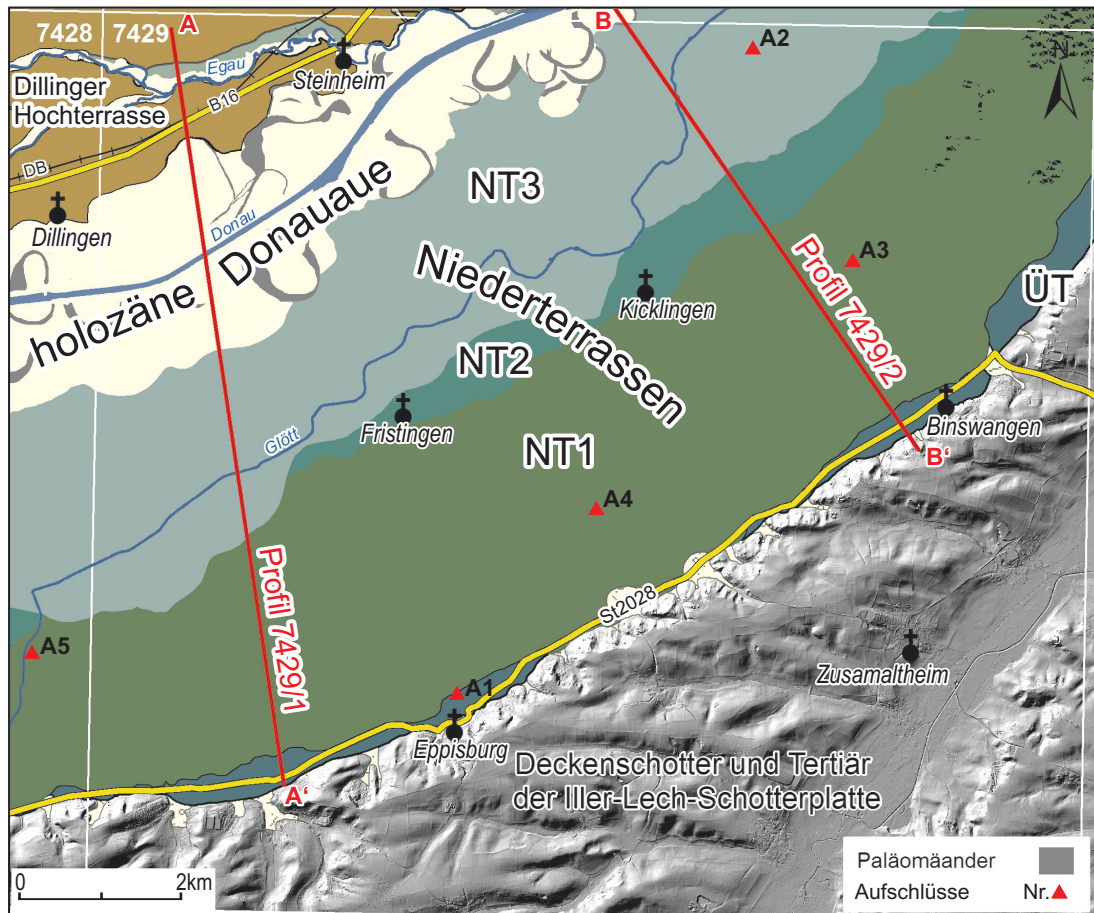
7429 DILLINGEN a. d. Donau Ost

Geologische Aufnahme: BENJAMIN GERBLEIN 2012 - 2013, GERHARD SCHELLMANN 2013 - 2014



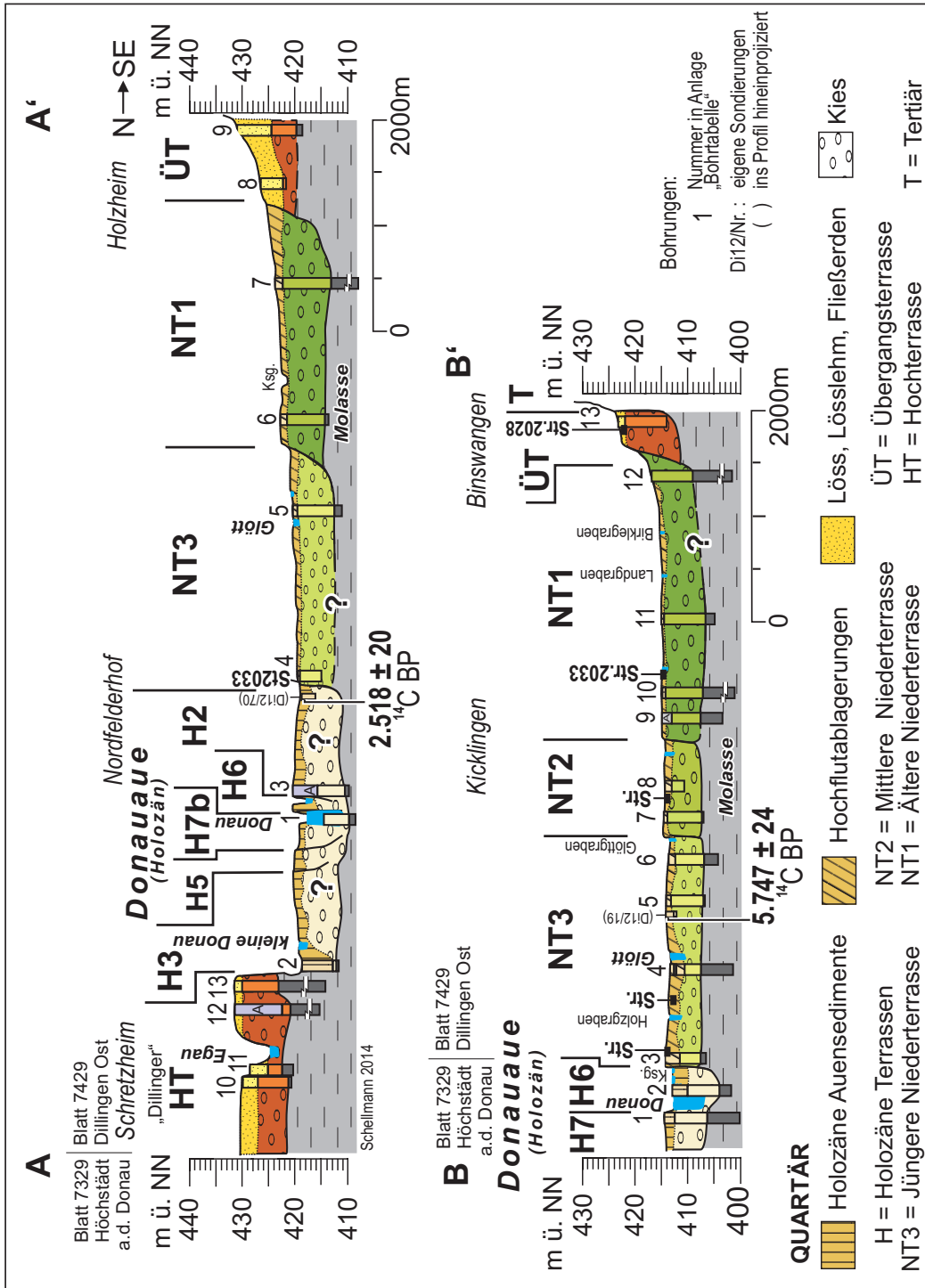






(Hintergrund: Hillshade aus LiDAR DGM (1 m) TK 25 Blatt: 7428, © Bayer. Landesamt für Vermessung und Geoinformation)

Beilage 1: Geologische Übersichtskarte mit naturräumlichen Einheiten, Talquerprofilen und einigen im Text genannten Lokalitäten (Kartengrundlage: Hillshade aus LIDAR DGM (1 m) © Bayerische Vermessungsverwaltung 2015).



**Beilage 2:**

Geologisch-morphologische Talquerprofile 7429/1 (oben) und 7429/2 (unten). Zur Lage der Talquerprofile siehe Beilage 1. Zum Quellenverzeichnis der Bohrungen siehe Beilage 3.



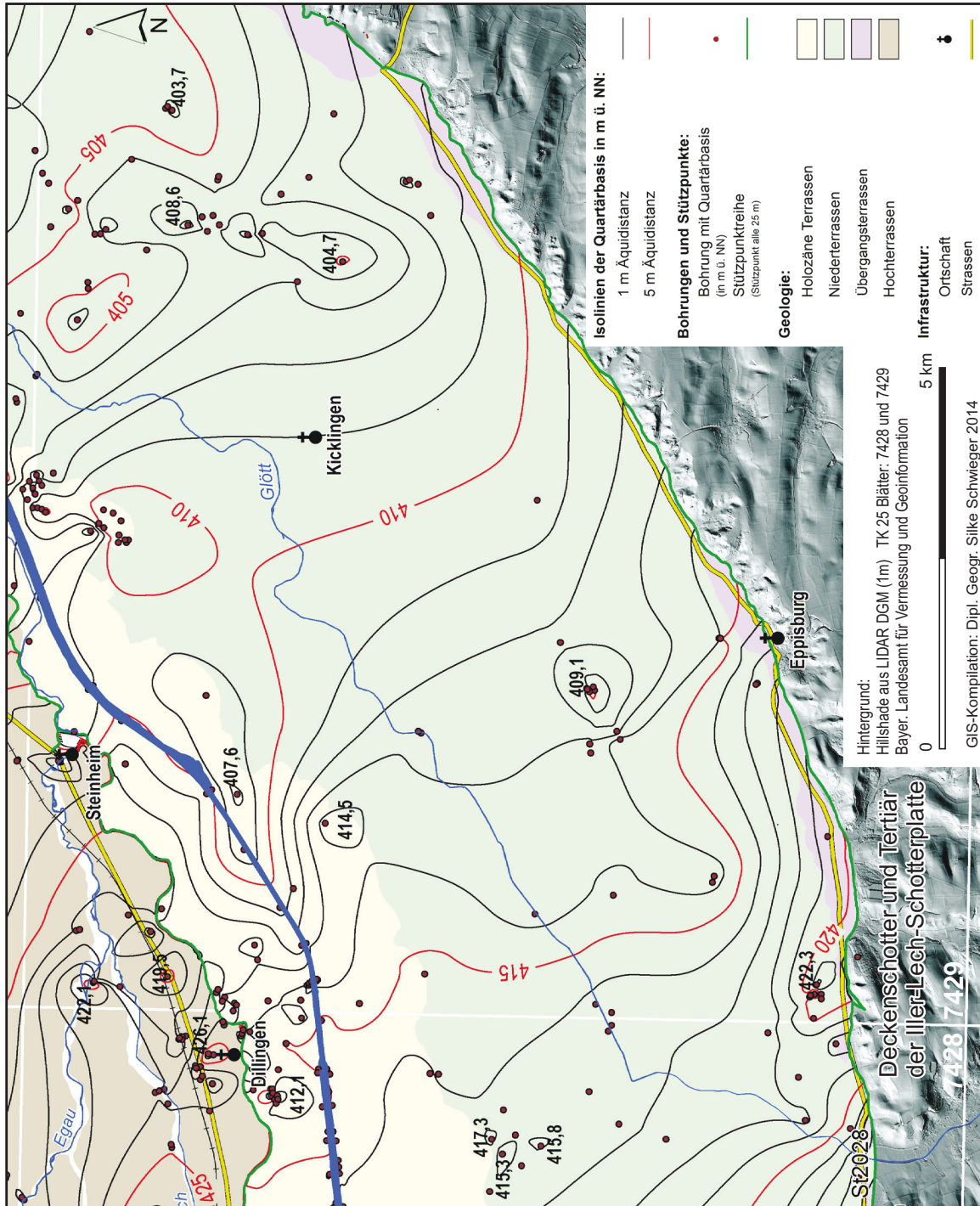
Nr.	OBJEKTID	OBJEKTNAME	TER	TK	ARCH
<b>7429 1</b>					
1	7429 73 51,0	73 51,0	H7b	7429	WWA DW
2	7429BG015060	E Dillingen, GW - Netz, Di 21	H3	7429	LfU
3	7429BG015059	SE Dillingen, GW - Netz, Di 20a	H2	7429	LfU
4	7429BG015043	NORDFELDERHOF 34A	NT3	7429	LfU
5	7429BG015082	S Dillingen, GW - Netz, FR 3	NT3	7429	LfU
6	7429 Frist Brbr	Fristingen, Brauchwasserbrunnen	NT1	7429	ScanDB
7	7429 95	7429 95 HSB Donauried	NT1	7429	WWA DW
8	7429 Holzheim Kanal SCH7	Holzheim, Kanal, SCH7	ÜT	7429	ScanDB
9	7429 Holzheim B3	Raiffeisenbank Entnahmebr. B3	ÜT	7429	WWA DW
10	7429 Schretzheim B1	B 1, Neub.geb. Mörsl.Str., Schretzheim	HT	7429	WWA DW
11	7429 Schretzheim B2	B 2, Neub.geb. Mörsl.Str., Schretzheim	Löss auf Bachabl.	7429	WWA DW
12	7428 Dill AnderBahn EWS1	Dillingen An der Bahn1 EWS1	HT	7428	WWA DW
13	7429 Dill Autohaus GWM1	Dillingen, Autohaus König GWM1	HT	7429	LfU
<b>7429 2</b>					
1	7329BG015043	SE Höchstädt, BV Staustufe Höchstädt, B1	H6	7329	LfU
2	7329BG015045	SE Höchstädt, BV Staustufe Höchstädt, B3	H6	7329	LfU
3	7429BG015075	MITTL. DONAU HOE 17	NT3	7429	WWA Krum
4	7429BG015005	SE Höchstädt, BV Seewiesbrücke, B1	NT3	7429	LfU
5	7329 Donauried BGW3	BGW 3, Kiesabb. "Donauried" Wertingen	NT3	7329	WWA DW
6	7429 Wertingen KG Deil2010 B2	Deil B2, Wertigen	NT3	7429	WWA DW
7	7429BG015009	NE Kicklingen, KG Deil, GWM BGW 5	NT2	7429	LfU
8	7429BG015079	MITTL. DONAU KI 5	NT2	7429	LfU
9	7429 Wertingen KG Deil1967 B2	Wertingen KG Deil B2	NT1	7429	WWA DW
10	7429BG015018	E Kicklingen, BV HSB-VS, GWM B 0910	NT1	7429	LfU
11	7429BG015038	Br. V Wertingen	NT1	7429	LfU
12	7429BG000054	Binswangen, ZV Kugelberg-Gr., Br.3	NT1	7429	LfU
13	7429 AmLindenbuehl Br1	Binswangen, Am Lindebühl 22 Brunnen 1	ÜT	7429	LfU

LfU = Bayerisches Landesamt für Umwelt  
ScanDB = Daten vom LfU (bisher nicht erfasst)

WWA DW = Wasserwirtschaftsamt Donauwörth  
WWA Krumbach = Wasserwirtschaftsamt Krumbach

### Beilage 3: Quellenverzeichnis der Bohrungen in Beilage 2.





**Beilage 4:**  
 Tiefenlage der Quartärbasis (m ü. NN) nach Auswertungen von Schichtenverzeichnissen von Bohrungen (Kartengrundlage: Hillshade aus LIDAR DGM (1m) © Bayerische Vermessungsverwaltung 2015).



Jahr	Quelle	Karten und Pläne	Bemerkungen
1806	Stadtlarchiv Lauringen	Riedl Stromatlas 1806	
1809	Wasserverschaftsamt Donauwörth	Kern-Kernried 1874: 14	Durchschnitt oberhalb Lauringen, Bockwörth
1818-1820	Stadtlarchiv Lauringen	Uraufnahmen 1820 Carolinen Canal	Carolinen Canal
1820	Wasserverschaftsamt Donauwörth	1872 Sect IV, Kern-Kernried 1874	Uraufnahmen Carolinen Canal, Gundremminger Canal
1823/1824	Dillingen Vermessungsamt	Karte 10 Reisenburg Dillingen 1837	
1835	Staatsarchiv Augsburg	Flurkarten 9 Günzberg-Dillingen 1846 und 9 Dillingen-Ludwigsschwaig um ca. 1835	VA Dillingen Flurkarten u.a. NW 2134a 1847 topogr. Grundlage
1835	Dillingen Vermessungsamt	Katasterpläne umgr. 1841, Donaulauf ca. 1835	vor Bau des Hühnerwörth Durchstichs 1837-38, vor Durchstich in den Saasen (Saasen-Kanal) von 1841
1835	Dillingen Vermessungsamt	Flurkarte umgr. 1841, Donaulauf vor 1837 vor Korrektur Dillingen-Höchstal	vor Bau des Hühnerwörth Durchstichs 1837-38
1835	Vermessungsamt Dillingen	NW1739b umgr. 1841	nach den Durchstichen von 1837-39; jünger als Donaulauf in den unterliegenden Flurkarten umgr. 1841-42 (Donau um ca. 1835)
1835	Staatsarchiv Augsburg	Flurkarte 9 Dillingen Ludwigsschwaig 1846	wenig jünger als WWA Krumbach 1849 Donau Dillingen-Hühnerwörth
1835-40	Wasserverschaftsamt Krumbach	1853 Dillingen Ludwigsschwaig	Steinheimer Fichtenholz Durchstich
1836-40	Staatsarchiv Augsburg	Kern-Kernried 1874: 25	
1837	Staatsarchiv Augsburg	Karte 10 Reisenburg Dillingen 1837	vor Bau des Hühnerwörth Durchstichs 1837-38
1837	Staatsarchiv Augsburg	Karte 11 Dillingen Münster 1837	vor Bau des Durchstichs 1838-39
1837	Staatsarchiv Augsburg	Flusskarte 3 Dillingen-Tapheim 1861	vor Bau des Durchstichs 1838-39
1838	Staatsarchiv Augsburg	Karte 3 Dillingen-Tapheim 1861	Hühnerwörth Durchstich, vor Bau des Steinheimer Durchstichs 1836/37
1838	Staatsarchiv Augsburg	Flusskarte 9 Dillingen - Ludwigsschwaig 1846	Hühnerwörth Durchstich
1838	Wasserverschaftsamt Krumbach	Kern-Kernried 1874: 25	
1837-1853	Dillingen Vermessungsamt	Katasterpläne 1841 - 1868	
1841	Staatsarchiv Augsburg	Karte 4 Reisenburg - Dillingen 1857	
1841	Staatsarchiv Augsburg	NW1739b umgr. 1841	
1847	Vermessungsamt Dillingen	Flurkarte 2134a ungr. 1847	
1847	Vermessungsamt Dillingen	Flurkarte 10 Reisenburg Dillingen 1837	vor Bau der Durchstiche bei Peterswörth und bei Echenbrunn 1837-1839
1841-1853	Staatsarchiv Augsburg	Flurkarte 8 Günzberg Dillingen 1848	nach den Durchstichen von 1837-39; jünger als Donaulauf in den unterliegenden Flurkarten umgr. 1841-42 (Donau um ca. 1835)
um 1845	Staatsarchiv Augsburg	Flurkarte 9 Dillingen Ludwigsschwaig 1846	nach den Durchstichen von 1837-39; jünger als Donaulauf in den unterliegenden Flurkarten umgr. 1841-42 (Donau um ca. 1835)
<1849-1853	Staatsarchiv Augsburg	Do 9 1846	Durchstiche <1849-1853
1852	Wasserverschaftsamt Krumbach	1850 Donau Peterswoerth	
1852	Wasserverschaftsamt Krumbach	1852 Donau Peterswoerth Fajmingen	
1853	Wasserverschaftsamt Krumbach	1853 Dillingen Ludwigsschwaig	wenig jünger als WWA Krumbach 1849 Donau Dillingen-Hühnerwörth
1853	Wasserverschaftsamt Krumbach	Karte HW Schutz Donau 1927 S24a, Donauverlaufvergleich 1923-1903	Steinheimer Unterbruckwörth Durchstich
1854	Wasserverschaftsamt Krumbach	Flurkarte 4 Reisenburg Dillingen 1857	
um 1855	Staatsarchiv Augsburg	Flurkarte 4 Reisenburg Dillingen 1857	Kern-Kernried 1874: 51; bis 1856 Donaueinbruch nach links zwischen Prof 128-131
1855	Wasserverschaftsamt Krumbach	1855 Donau Dillingen Steinheim	
1856-57	Staatsarchiv Augsburg	Kern-Kernried 1874: 51ff, Do6 1861	Regulierung Donaulauf Gundremminger - Peterswörth, "Peterswörther Korrektur"
1856-59	Staatsarchiv Augsburg	Kern-Kernried 1874: 51, Do4 1857	Regulierung Donaulauf Gundremminger - Peterswörth, "Peterswörther Korrektur"
um 1859	Staatsarchiv Augsburg	Flurkarte 6 unterhalb Offingen 1861	älter als Echenbrunn Korrektur (Pr 143-146) von 1860, angefertigt im Jahr 1861
um 1860	Staatsarchiv Augsburg	Flurkarte 3 Dillingen - Tapheim 1861	
1860	Staatsarchiv Augsburg	Kern-Kernried 1874: 55, Do 6 1861	erneute Aushebung des 1839er Durchstiches
1860-1863	Wasserverschaftsamt Krumbach	1863 Ohningen-Peterswörth	
1862-64	Staatsarchiv Augsburg	Karte Do3 1861, Kern-Kernried 1874: 73f	Durchstich 1862-1864
1862-64	Wasserverschaftsamt Krumbach	Kern-Kernried 1874: 73f	
1863-1864	Staatsarchiv Augsburg	Karte Do 3 1861, Kern-Kernried 1874: 78	Steinheimer Fischerholz Durchstich 1863-1864
1868	Staatsarchiv Augsburg	Kern-Kernried 1874: 98, Do5 1867	Offinger Durchstich
1869	Staatsarchiv Augsburg	Kern-Kernried 1874: 99, Do5 1867	Offinger Durchstich

Beilage 5: Quellenverzeichnis zur Abb. 7.