

El creixement de l'economia turística a les Illes Balears, 1970-2008*

The growth of the tourism industry in the Balearic Islands, 1970-2008

per Carles Manera

RESUM:

L'economia balear ha experimentat un fort creixement les darreres dècades. Però aquest creixement no es troba exempt de fortes contradiccions, que parteixen del mateix procés de maduració d'una economia mundialment pionera en el turisme de masses. En aquest sentit, el treball repassa els més recents booms turístics a les Balears i posa un esment especial en la cruïlla en què es troba l'evolució econòmica insular des de paràmetres econòmics i biofísics. Així, se subratlla la pèrdua de productivitat del model, la caiguda de la rendibilitat empresarial —en un procés que es pot qualificar com de rendiments decreixents— i en les dificultats que representen les fortes externalitats ambientals negatives i l'escassa dotació de capital humà per a la mateixa subsistència d'aquesta pauta de creixement. Finalment, es proposen sis eixos bàsics d'actuació en política econòmica, derivats de les aportacions empíriques existents.

PARAULES CLAU:

Illes Balears, economia turística, turisme de masses, economia terciària, història econòmica del turisme.

ABSTRACT:

The economy of the Balearic Islands has undergone strong growth in recent decades, although not without big contradictions generated by the maturing of what was a pioneering mass tourism economy. This paper reviews the most recent tourist booms in the Balearics, highlighting the crossroads that the islands' economy has reached in economic and bio-physical terms. It emphasizes the model's loss of productivity, the reduction in the earning capacity of businesses (in a process that might be qualified as one of diminishing returns) and the problems that strong negative environmental externalities and a workforce with a low level of training entail for the survival of this growth trend. Lastly, it proposes six basic plans of action in the field of economic policy, based on existing empirical studies.

KEYWORDS:

Balearic Islands, tourism economy, mass tourism, tertiary economy, economic history of tourism.

* Agraesc les aportacions fetes pels avaluadors anònims. Val la pena fer un advertiment previ al lector, que en absolut s'ha d'entendre com una descàrrega de responsabilitats de qui signa aquest treball. Encara que sembli difícil d'entendre, resulta molt complicat disposar d'estadístiques homogènies —i fiables en la seva accepció més social: és a dir, acceptades— per a l'a-

Introducció: la consolidació d'una economia terciària

Entre els anys setanta i les acaballes de la dècada dels noranta, l'economia balear assisteix a una nova embranzida turística. Aquesta, junt a l'avanç del sector de la construcció, han consolidat l'arxipèlag a la capçalera de la generació de renda per càpita del conjunt autonòmic espanyol.¹ Entre 1975 i 1985, hom palesa l'afiançament d'un creixement econòmic de nova planta, endegat als inicis dels anys seixanta, que suposa capgirar per complet la composició de l'estructura econòmica balear, tot i amb segmentacions diferenciades per illes. Així, és ben sabut que Mallorca i Eivissa transformen amb celeritat el seu perfil econòmic, de manera que hom pot parlar sense embuts d'una alteració ràpida que porta al pes crucial dels serveis a l'economia —de la mà del turisme— en gaire-

nàlisi de l'economia balear a la ja llarga etapa del turisme de masses. És molt probable que es trobin a les pàgines que segueixen variables i indicadors que no coincideixin amb d'altres que hi són a l'abast, i que es fan servir per part d'altres experts. El problema de l'estadística contemporània a les Illes és greu, i urgeix una solució dràstica, administrativa però amb clara voluntat política, que solventi aquesta llastimosa dificultat. Així com a d'altres comunitats autònomes la generació de dades de tota mena sol tenir una procedència —els serveis oficials d'estadística, de caire autonòmic— que resulta poc discutida pels usuaris (pocs posen en solfa el que surt de l'Institut Nacional d'Estadística i dels seus homòlegs d'Andalusia, Castella, Catalunya o Euskadi), no succeeix el mateix a les Balears, on mes rera mes polítics, economistes i agents socials ens barallem per donar validesa, cadascun, als números que més ens convenen, sense dotar de credibilitat un sol feix d'informació, estigui o no d'acord amb les tesis que defensem. Per exemple, i per posar tot just uns casos concrets, la presentació dels càlculs sobre l'evolució del PIB, de l'arribada de turistes o del número de pernoctacions, tenen notòries disparitats segons la procedència de dites variables i la forma com es processen. En el present text, he optat per advertir de l'existència d'aquestes divergències i fer servir les dades en clau de fixació de tendències, més que de forma absoluta i taxativa. És la manera més sensata, al meu parer, de preservar les meves argumentacions i les conclusions a les quals he arribat —és a dir, d'intentar fer-les més «objectives», que no diferirien gaire si enlloc d'utilitzar els guarismes que he posat en joc, se'n bellugessin d'altres però provinents d'institucions diferents de les quals he escollit. Dit d'una altra manera: els números absoluts poden variar; les explicacions qualitatives que se'n desprenen són, en qualsevol escenari, força més robustes si hom adopta el criteri que he exposat.

1. El fenomen no és pas nou. De fet, les Illes Balears han protagonitzat, des de 1920, un lideratge inqüestionable quant a disponibilitat de renda per persona i, el que resulta igualment rellevant, en relació amb la qualitat del seu creixement econòmic, mesurat amb indicadors no estrictament monetaris, com és ara l'Índex Físic de Qualitat de Vida (IFQV). Vegeu J. ALCAIDE, *Evolución económica de las regiones y provincias españolas en el siglo XX*, Bilbao, Fundación BBVA, 2003, pel que fa a la trajectòria de la renda per càpita entre 1930 i 2000; i R. DOMÍNGUEZ, *La riqueza de las regiones*, Madrid, Alianza, 2002, en relació amb l'IFQV. Les grans coordenades de l'evolució econòmica insular a C. MANERA, *Història del creixement econòmic a Mallorca, 1700-2000*, Palma, Lleonard Muntaner Editor, 2001, per al conjunt balear i el cas de Mallorca de forma particular; M. A. CASASNOVAS, *La transformació d'una economia insular. El cas de Menorca (1600-1960)*, tesi doctoral, 2002, per a Menorca; i J. C. CIRER, *De la fonda a l'hotel. La gènesi d'una economia turística*, Palma, Documenta Balear, 2004, per a Eivissa. Sobre el turisme de masses en general, vegeu J. C. CIRER, *La invenció del turisme de masses a Mallorca*, Palma, Institut Balear d'Economia, 2009.

bé tres lustres —entre 1960 i 1975—, amb pèrdues d'actius en els sectors primari i secundari —amb l'excepció de la construcció—; mentre que Menorca ostenta, encara el 1985, una presència nítida de les activitats industrials i agropecuàries, de manera que la irrupció del turisme de masses és aquí més tardana.²

Però el conjunt de l'economia regional insular admet poques rèpliques. Les dades presentades al quadre 1, referides al total illenc, remarquen els sengles processos descrits:

QUADRE 1
Composició del creixement econòmic balear, 1975-2005 (%)

<i>Sectors econòmics</i>	<i>1975</i>	<i>2000</i>	<i>2005</i>
Agricultura i pesca	5,7	1,6	1,4
Indústria	13,3	10,3	4,9
Construcció	12,9	8,8	9,8
Serveis	68,1	79,3	85,4

Fonts: Per a 1975 i 2000, ALCAIDE, *Evolució econòmica...*; Per a 2005, es tracta d'una primera estimació feta per la Conselleria d'Economia, Hisenda i Innovació del Govern de les Illes Balears, en el seu *Informe de conjuntura econòmica* de juny de 2006.

En efecte, es determina la decisiva caiguda del sector primari entre 1975 i 2005, que segueix la tendència que ja s'albirava en dècades precedents; la reculada industrial, no exempta emperò d'avenços innegables en subsectors històrics, com és el cas del calçat; i el progrés de les activitats terciàries i les derivades de la construcció.³ En definitiva, les Balears accentuen la seva terciarització en aquests

2. S'ha parlat molt d'una «via menorquina de creixement», una pauta de desenvolupament més harmònica quant a la distribució sectorial. Estic totalment d'acord amb aquesta idea —les dades ho corroboren—; però discrep quant a les causes i la cronologia del procés. El bateig del concepte a E. FARRÉ, R. MARIMÓN i J. M. SURIS, *La via menorquina de creixement*, Barcelona, Banca Catalana, 1977; i les revisions crítiques a C. MANERA, «Consideracions sobre la via menorquina de creixement: mite i realitat d'un procés socioeconòmic», *Estudis d'Història Econòmica*, 13, 1996; i CASASNOVAS, *La transformació...*; Un útil panorama sintètic a G. LÓPEZ CASASNOVAS i J. ROSELLÓ, *L'economia menorquina en el segle XX (1914-2001)*, Palma, Documenta Balear. Una de les peces claus per a la confirmació d'una pauta de creixement diferenciada en el cas de Menorca ha estat l'elaboració del seu Pla Territorial, que ha comportat la complicitat de tots els agents econòmics i socials, els professionals i l'administració per confegir un model de desenvolupament amb resultats prou rellevants: major protecció territorial, menor incidència de les plaques turístiques al marge de la legalitat vigent i un èmfasi més notable dels actius ambientals.

3. Entre el 1955 i el 1963, les xifres són diàfanos: en vuit anys, el sector terciari guanyava vuit punts en la composició de la població activa, mentre que el primari en perdia deu —que, de fet, engreixen els serveis— i el secundari es mantenia en uns marges diguem-ne històrics, encara que sensiblement inferiors als coneguts durant els anys 1920 i 1930 (en què la indústria balear vertebava prop del 40% dels treballadors illencs). El sector de la construcció esgarrapava protagonisme. Però és la manufactura tradicional, d'arrels centenàries, la que s'amaga darre-

darrers trenta anys,⁴ consoliden un model de creixement fonamentat sobre la prestació de serveis i, al seu torn, assenten una expansió econòmica que, a hores d'ara, compta amb evidents símptomes d'incertesa, des de dues vessants concretes:

- Des de l'òptica endògena, les externalitats ambientals inherents a una pauta econòmica molt consumidora de territori, intensa en energia i generadora de residus de tota mena.⁵
- Des de la perspectiva exògena, l'emergència a la conca mediterrània de noves destinacions consolidades a l'àmbit turístic —és a dir, una major oferta—, i els canvis observats en els comportaments dels turistes amb la irrupció de les noves tecnologies, les companyies aèries de baix cost i les propensions a viatjar més vegades a l'any, però menys dies —estam,

re una quarta part de la població activa insular entre el 1955 i el 1963. Els indicadors referents al VAB permeten arrodonir aquesta primera percepció. El seu augment nominal és important en aquests anys vitals. Tres fets criden l'atenció. En primer lloc, la rellevància dels serveis ja el 1955 (47%), dada que indica el dinamisme del sector el lustre que serveix de pòrtic al veritable enlairament. En segon terme, la caiguda industrial: deu punts percentuals entre el 1955 i el 1963, descomptant-ne les activitats derivades de la construcció, que sí que apunten un augment (de gairebé el 5% a poc més del 7%). La indústria, per tant, manté població activa, però la seva contribució al VAB regional recula, la qual cosa suggereix pèrdues evidents en la productivitat. Finalment, el manteniment i lleuger desenvolupament de les activitats primàries, que, paral·lelament, coneixen retrocessos tangibles —com s'ha dit— en la població activa. MANERA, *Història del creixement...*; i C. MANERA (dir.), *Las islas del calzado. Historia económica del sector en Baleares, 1200-2000*, Palma, Leonard Muntaner Editor, 2002.

4. F. NAVINÉS, «Algunes reflexions fetes des de l'enfocament clàssic de l'excedent sobre el procés de terciarització i especialització productiva: el cas de les Balears», A. FORCADES (dir.), *Repensem el model de creixement de les Illes Balears*, Palma, Cercle d'Economia-Cambra de Comerç, Indústria i Navegació de Mallorca, 2006.

5. M. BLÁZQUEZ, I. MURRAY i J. M. GARAU, *El tercer boom. Indicadors de sostenibilitat del turisme de les Illes Balears, 1989-1999*, Palma, Centre d'Investigació i Tecnologies Turístiques de les Illes Balears, 2002; I. MURRAY, «La petjada ecològica de les Balears (1989-1998)», *Estudis d'Història Econòmica*, 19, 2002; T. PALMER i A. RIERA, «Balance ecológico y económico del turismo de masas», *Estudis d'Història Econòmica*, 19, 2002. Els condicionants ambientals constitueixen, a hores d'ara, una preocupació palesa per part dels economistes que es dediquen a analitzar l'activitat turística. Si fa uns anys les prediccions i els comentaris referents a aquest tema —l'impacte ecològic d'una economia terciària— eren qualificats com a radicals —en el sentit més despectiu de l'accepció—, ara cap científic social seriós posa en qüestionament la importància de les externalitats ecològiques en els processos de creixement econòmic, el turisme inclòs. La bibliografia sobre tot això és ja important. A tall introductor i des de l'èstricta òptica de l'economia aplicada, vegeu M. T. SINCLAIR i M. STABLER, *The Economics of Tourism*, Londres / Nova York, Routledge, 1997. Un acurat estat de la qüestió a J. CAPÓ, A. RIERA i J. ROSSELLÓ, «Una revisió del anàlisi econòmic del turisme», *Estudis de Economia Política* 5, 2006. L'entrada a l'economia turística dels mètodes que emanen del concepte de sostenibilitat —en essència, la mesura dels processos econòmics sobre indicadors no estrictament monetaris—, ha bastit la idea de «turisme sostenible», amb tot el que comporta d'adaptació de les ciències socials —economia, geografia, sociologia, història— en aquest cabdal repte; vegeu, igualment com a pòrtic, P. FULLANA i S. AYUSO, *Turismo sostenible*, Barcelona, Rubes, 2002.

doncs, davant transformacions a la demanda—, que suposen alhora fites noves per a una estructura madura com la balear.⁶

La traslació de tot plegat al mercat laboral infereix dos aspectes importants, que només s'apunten. Per una banda, el fort dinamisme de les contractacions a les Balears, que col·loquen l'arxipèlag en una posició privilegiada quant a taxes d'atur.⁷ Per l'altra, l'escassa formació d'aquest mateix capital humà, fet que ubica les Illes en els darrers vagons de l'estat de les autonomies quant a magnituds relacionades amb el món de l'educació, situació que no s'hi avé amb els indicadors crematístics assolits entre 1975 i 2005.⁸ L'exploració dels elements enunciat, que aporten una visió més global de l'economia, conformen els eixos explicatius de les pàgines següents.

L'evolució de l'economia turística balear: un creixement econòmic potent

L'economista i l'historiador econòmic no gaudeixen a les Balears d'una bibliografia de síntesi que plantegi una interpretació recent i de conjunt de l'evolució econòmica de les Illes. Tot i que —sempre des de la perspectiva de l'economia regional— les investigacions específiques fetes en els camps de l'economia aplicada, l'economia turística i l'economia de l'administració i organització d'empreses són ja rellevants, de manera que el cas balear es pot considerar com un exemple prou treballat pels economistes illencs —és suficient en sovintejar distintes convocatòries de jornades científiques per arreu per adonar-se del que dic—, cal advertir que ens manca una visió integradora, que col·loqui de forma ordenada totes les múltiples peces disponibles en un mosaic més entenedor, amb una profunditat que necessàriament hauria de ser històrica.⁹ Si aquest projecte es vol

6. Y. APOSTOLOPOULOS, P. LOUKISSAS i L. LEONTIDOU, *Mediterranean Tourism. Facets in socioeconomic development and cultural change*, Londres, Routledge, 2001; J. ALEGRE i L. POU, «La reducción del tiempo de estancia en los destinos vacacionales: implicaciones sobre el gasto turístico y la estacionalidad en las Islas Baleares»; i «El turismo de sol y playa desde la perspectiva de los consumidores europeos. Un nuevo desafío en el desarrollo turístico de Baleares», ambdós treballs a G. LÓPEZ CASASNOVAS (dir.), *Islas Baleares. Serie Estudios Regionales*, Madrid, Fundación BBVA; T. TOIVONEN, «Changes in the propensity to take holiday trips abroad in EU countries between 1985 and 1997», *Tourism Economics* 10 (4), 2004; C. MANERA i J. GARAU, «El turismo de masas en el Mediterráneo (1987-2004): una oportunidad de crecimiento», *Mediterráneo Económico* 7, 2004.

7. P. MASCARÓ, «El mercat laboral de les Balears segons l'enquesta de població activa de 2005», *Mercat de treball balear 2005*, Palma, Confederació Sindical de Comissions Obres de Balears; M. TUGORES, «Una panoràmica del mercat laboral balear (1990-2004)», FORCADERES (dir.), *Repensem...*

8. J. ROSSELLÓ, «Capital humano y desarrollo económico en las Islas Baleares», LÓPEZ CASASNOVAS (dir.), *Islas Baleares...*

9. En aquest respecte, cal remetre a entregues més o menys recents que han intentat copsar aquest exercici, amb resultats interessants; vegeu M. ALENYÀ, «Turisme i hostaleria»,

enquadrar en unes coordenades més amples i hom repassa la literatura internacional sobre la història econòmica del turisme, es pot dir que ens trobem davant d'una heterogeneïtat de materials, que van des dels estudis de casos molt específics —de vegades poc representatius i, per tant, amb contribucions limitades al coneixement general de l'evolució turística a la zona que es consideri—, fins a entregues més ambicioses que abasten conjunts d'economies turístiques o exemples rellevants que tenen, per si mateixos, una importància particular.¹⁰

Estudis Baleàrics 37-38, 1990; LÓPEZ CASASNOVAS (dir.), *Islas Baleares...*; J. BUADES, *On brilla el sol. Turisme a Balears abans del boom*, Eivissa, Res Publica Edicions, 2004; P. MASCARÓ, «Balears, una economia en transformació», *Mercat de treball...*; NAVINÉS, «Algunes reflexions...»; A. RIERA, «Balanz econòmic dels darrers vint anys. Anàlisi del sistema productiu de les Illes Balears», FORCADES, *Repensem...* Els treballs citats de López Casasnovas-Rosselló, de Navinés i de Riera s'insereixen en dues obres col·lectives que, al meu parer, són les que més s'aproximen a una visió de conjunt de l'economia balear, a partir d'investigacions especialitzades. Des de l'àmbit de la geografia s'han ofert, així mateix, interpretacions generalistes que, en els seus trets evolutius, fan servir la literatura econòmica més divulgada sobre la trajectòria de destinacions madures (en concret, el treball de R. Butler sobre els «cicles de vida» del desenvolupament turístic); C. PICORNELL i M. PICORNELL, «L'espai turístic de les Illes Balears. Un cicle de vida d'una àrea turística?», M. PICORNELL i A. POMAR (eds.), *L'espai turístic*, Palma, Institut d'Estudis Ecològics, 2002. Vegeu igualment, des d'aquest mateix angle geogràfic, A. ARTIGUES, «Turismo en espacios litorales e insulares», D. A. BARRADO i J. CALABUIG (eds.), *Geografía mundial del turismo*, Madrid, Síntesis, 2001; M. SEGUÍ i J. SERVERA, «La vocación turística del territorio», BARRADO i CALABUIG (eds.), *Geografía...* Un plantejament molt més ample —amb criteris de geografia històrica— a O. RULLAN, «De la cova de Canet al tercer boom turístic. Una primera aproximació a la geografia històrica de Mallorca», *El medi ambient a les Illes Balears. Qui és qui?*, Palma, Ed. Sa Nostra, 1999; i una visió ambiental de l'economia turística balear, amb el territori com a referent, a I. MURRAY, O. RULLAN i M. BLÀZQUEZ, «Las huellas territoriales del deterioro ecológico. El trasfondo oculto de la explosión turística en Baleares», *Geo-Crítica. Scripta Nova* 199, 2005.

10. Vegeu, per exemple, C. S. ARON, *Working at Play: a History of the Vacations in the United States*, Nova York, Oxford University Press, 1999, pel que fa les pautes vacacionals als Estats Units fins a la primera meitat del segle XX; J. I. RICHARDSON, *A History of Australian Travel and Tourism*, Elsternwick, Hospitality Press, 1999, en relació amb la importància de l'economia turística a Austràlia des de les acaballes del Vuit-cents; S. BARANOWSKI i E. FURLOUGH, *Being Elsewhere: Tourism, Consumer Culture and Identity in Modern Europe and North America*, Michigan, The University of Michigan Press, 2001, sobre el desenvolupament turístic als Estats Units i a l'Europa Occidental als segles XIX i XX; P. BATTILANI, *Vacanze di pochi, vacanze di tutti. L'evoluzione del turismo europeo*, Bolònia, Il Mulino, 2001, que analitza l'evolució del turisme europeu, no se n'oblida d'experiències turístiques en nacions pobres i, en fi, focalitza l'experiència regional italiana en el turisme de masses; L. TISSOT (dir.), *Development of a Tourist Industry in the 19th and 20th Centuries. International Perspectives*, Neuchâtel, Alphil, 2003, que adopta la visió del turisme com a indústria i no només com a servei; A. SOSHIRODA, «Inbound tourism policies in Japan from 1859 to 2003», *Annals of Tourism Research* 32 (4), 2005, pel que afecta a les polítiques turístiques impulsades al Japó entre 1859 i 2003; i A. M. GIRELLI, *L'industria dell'ospitalità a Roma. Secoli XIX-XX*, Pàdova, 2006, que aprofundeix en l'evolució turística i els canvis urbans a la ciutat de Roma. Segueix essent una obra de consulta inel·ludible la publicada per L. Fernández Fúster, de gran erudició i amb un pregon coneixement de fonts i estadístiques; vegeu L. FERNÁNDEZ, *Geografía general del turismo de masas*, Madrid, Ariel, 1991. Una visió mediterrània del fenomen turístic a J. CALS, «Revisión de un turis-

L'economia de l'arxipèlag presenta uns trets, entre 1975 i 2005, que es poden sintetitzar així:

- a) La població creix per sobre de la mitjana estatal, i ho fa a partir de corrents migratòries que acudeixen a les Illes sota el reclam de les expansions turística i constructora.¹¹
- b) El creixement econòmic és potent, però confirma un punt d'inflexió a la meitat de la dècada de 1980, al temps que ha provocat severes dislocacions de caire ambiental.¹²
- c) El procés de terciarització implica l'elevada especialització de l'economia balear en el sector serveis per sobre de la resta de comunitats autònomes espanyoles i també per damunt de les variables regionals de la Unió Europea. Això té, d'entrada, dues importants conseqüències. Primera: l'agilitat del mercat de treball, de forma que per al període 1984-2004 la taxa d'atur de les Balears representa l'11,6% enfront del 18% d'Espanya. I segona: un procés de desballestament de la indústria i de l'agricultura en benefici d'activitats de serveis intensives en treball i amb escassa productivitat.

L'existència d'un *stock* de capital privat que supera igualment la mitjana nacional, mentre el relatiu al capital públic se situa per davall del conjunt espanyol.¹³

Els factors descrits fan part d'un estat de maduració de l'economia turística que, a les seves dates més recents (1970-2005), ha passat per dues fases concretes —sengles embranzides turístiques—, detectables al gràfic 1.¹⁴

mo mediterráneo», *Annals of tourism research* 2, (5), 2003; i L. SEGRETO, C. MANERA i M. POHL (Edits.), *Europe at the Seaside. An Economic History on Mass Tourism*, Oxford-Nova York, Bergahan Books, 2009. Però dit això és innegable —i criticable— el desinterès acadèmic que sembla existir per la trajectòria d'una activitat, el turisme, cada cop més rellevant a totes les estructures econòmiques, crucial per a l'equilibri de balances de pagaments d'arreu, cabdal al seu torn per a la possible sortida de la pobresa de països de rendes baixes.

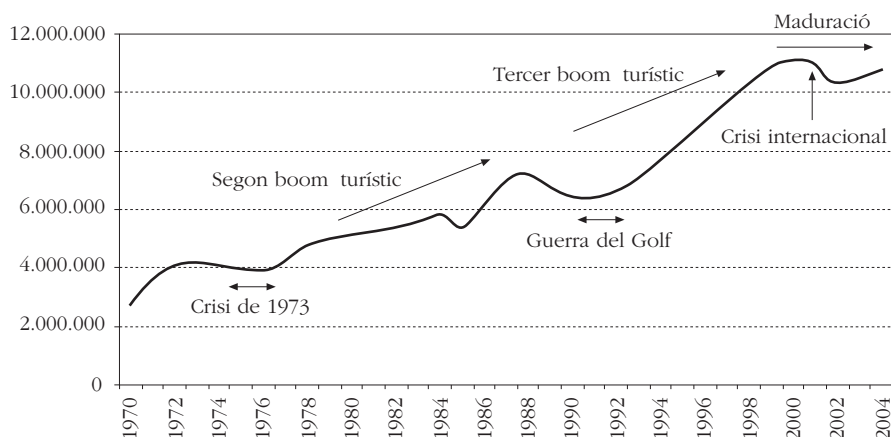
11. P. SALVÀ, «La realidad geodemográfica de las Islas Baleares: pautas de la evolución de su población y el impacto de los flujos inmigratorios», LÓPEZ CASASNOVAS (dir.), *Islas Baleares...*

12. C. MANERA i A. RIERA, «Per una planificació integral de l'economia balear», C. MANERA (dir.), *Història ecològica a les Balears. Estudis sobre energia, economia i medi ambient*, Palma, Lleonard Muntaner Editor, 2001.

13. E. REIG i A. PICAZO, *Capitalización y crecimiento de la economía balear, 1955-1996*, Bilbao, Fundación BBVA, 1998.

14. Les xifres relatives al nombre de turistes arribats a les Balears tenen diferències —val a dir que no massa rellevants— segons els autors consultats. Les fonts explorades (Conselleria de Turisme del Govern de les Illes Balears, Cambra de Comerç, Indústria i Navegació de Mallorca, estadístiques aeroportuàries, etc.) són les que marquen aquestes disparitats, que al meu entendre no distorsionen les conclusions de caire estructural que es poden extraure. Vegeu diferents estimacions numèriques sobre l'arribada de turistes a MANERA i RIERA, «Per una planificació...»; PICORNELL i PICORNELL, «L'espai turístic...»; M. ALENYÀ i J. CLADERA, «Els reptes del turisme a les Balears», FORCADES (dir.), *Repensem...* He adoptat les xifres tabulades per mi mateix i per A. Riera, que es referencien en aquesta mateixa nota, *supra*.

GRÀFIC 1
Aproximació al cicle de vida turístic a les Balears.
Arribades de turistes a les Illes



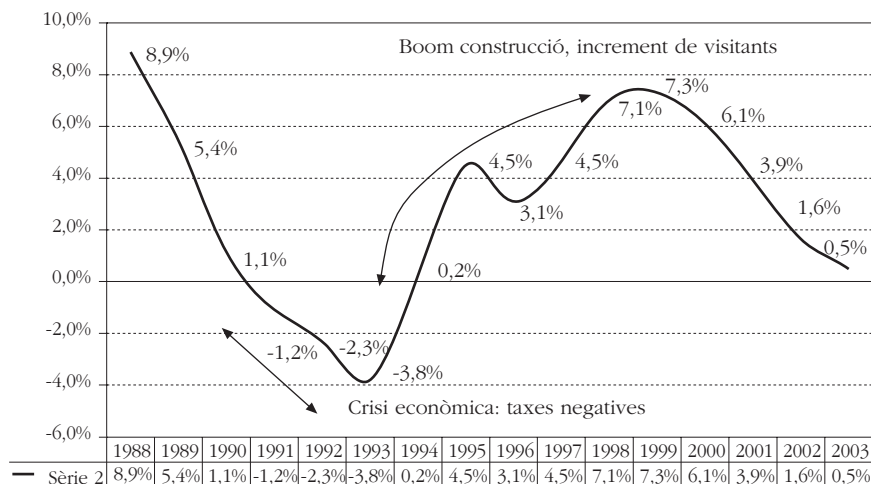
Font: Elaboració personal a partir de les dades de MANERA i RIERA, «Per una planificació...».

Hom és conscient que una acurada perspectiva sobre el cicle de R. Butler aplicat a les Balears exigeix dades d'uns paràmetres cronològics més amples que, per altra banda, hi són disponibles des dels anys trenta.¹⁵ Però l'etapa que ara ens ocupa (que no perd de vista les conseqüències de les crisis energètiques de 1973 i 1979) pot ser isolada de la prèvia —que abraçaria el període 1930-1973—, atès que, amb l'excepció de l'esclat de la guerra civil, és el 1973 l'any en què, per primera vegada, davalla el nombre de visitants a les Illes, fet que es reiterarà a la conjuntura de 1991-1993 i, més tard, el 2002. És important rubricar que 1973 i 1991 cospen l'inici, amb trajectòries i profunditats divergents com es veurà, de sengles crisis econòmiques per a les Balears, des del moment en què el creixement del seu PIB serà, en dites conjuntures, clarament negatiu; no és el cas de 2002, amb un avanç molt moderat del PIB, però sempre amb variables positives, tal i com es pot comprovar al gràfic 2.¹⁶

15. R. W. BUTLER, «The concept of a tourist area cycle of evolution: implications for management of resources», *Canadian Geographer* 24 (1), 1980.

16. El 1974, segons M. Alenyà i J. Cladera, el PIB balear es contrau un $-1,47\%$. Però les variacions en els càlculs del PIB són importants, segons la institució o l'autor que es consulti. Així, l'evolució de les taxes de creixement econòmic oscil·la força entre l'Institut Nacional d'Estadística —amb una llarga sèrie entre 1980 i 2004, que canvia de base el 1995—, el Govern de les Illes Balears, el Centre de Recerca Econòmica UIB-Sa Nostra i les presentades en ALENYÀ i CLADERA, «Els reptes...», que provenen previsiblement de FUNCAS —atès que no se cita la font. Un càlcul dels coeficients de correlació entre les sèries esmentades, amb anys que són comparables, determinen que la correlació entre els materials proporcionats pels autors citats i el Govern és del 0,65; i 0,61 si el càlcul es fa amb les variables proporcionades per J. Capó —que procedei-

GRÀFIC 2
Creixement del PIB balear, 1988-2003



Font: Centre de Recerca Econòmica (CRE) UIB-Sa Nostra. Dades proporcionades per J. Capó.

Els factors de caire internacional expliquen la trajectòria turística insular, des del moment en què hom aprecia que el cicle econòmic balear es troba molt vinculat a l'uropeu. De fet, el comportament del PIB insular es mou en la mateixa sintonia de com ho fa el conjunt de l'economia de la Unió i, de manera més específica, de les trajectòries alemanya i britànica. Així doncs, el gràfic 1 constata l'esclat de dos nous booms turístics, inserits en tres conjuntures recessives d'abast europeu, fet que demostra la capacitat de recuperació relativament elevada de l'economia balear:¹⁷

— xen del Centre de Recerca Econòmica UIB-Sa Nostra—. Les correlacions són inexistents amb l'INE (0,22 amb M. Alenyà i J. Cladera; i 0,32 amb el Centre de Recerca Econòmica UIB-Sa Nostra); tampoc coincideixen gens les variables absolutes de l'INE i les tabulades pels dos autors darrerament esmentats. Prenc, finalment, les del Centre de Recerca Econòmica UIB-Sa Nostra, atenant la major coincidència amb la sèrie de FUNCAS, publicada per M. Alenyà i J. Cladera.

17. El primer boom turístic té els seus anys alcistes entre 1959 i 1967. L'etapa es caracteritza per un intens procés de producció hotelera que augmenta en termes mitjans a una taxa elevada, superior al 25%. Els salaris unitaris tendeixen a incrementar-se en un 10% anual, dada que rebassa l'IPC. L'explicació rau en la gran necessitat interior de mà d'obra —la qual cosa esperona processos d'immigració peninsular de gran rellevància i moviments intrasectorials de població activa—, que en el sector serveis passa del 29,59% el 1955 al 37,29% el 1962, fet que explicita l'expansió a l'ocupació i l'augment de la massa salarial. En síntesi, la producció hotelera progressa a un ritme mitjà anual del 29,55%, ensems que les rendes salarials ho fan al 24,64%. Estam, doncs, davant d'una sòlida fase de formació i d'acumulació de capital hotelier i de generació de beneficis segurs i expeditius. Entre 1955 i 1964, el PIB balear creix al 7,49%, mentre que

1. *La guerra entre Israel i els països àrabs imposa la pujada dels preus de l'energia i infereix el retrocés en la vinguda de turistes.* Els desenllaços no es fan esperar: tanquen 257 establiments entre 1973 i 1978, es produeixen fallides, desapareixen hotels, s'atura la immigració i es fan visibles dues realitats crucials: la formació de cadenes hoteleres —una concentració, doncs, del capital— i la proliferació d'apartaments, una diguem-ne nova forma de comercialització del producte turístic.

A partir de la dècada de 1980, les devaluacions de la pesseta, els preus a la baixa dels paquets turístics i les graduals recuperacions econòmiques als mercats emissors —en especial, a Gran Bretanya— sancionen una gran onada d'expansió turística, que ve determinada per l'increment en el número de visitants. Dos factors s'han de remarcar:

a) *Es consolida la internacionalització del negoci hoteler, a partir d'una intensa formació de capital auspiciada per processos integradors:* per exemple, la cadena mallorquina Sol Meliá adquireix, el 1984, el grup d'hotels Hotasa —que feien part de Rumasa—, un total de 34 establiments urbans que faciliten la permeabilitat del gran capital hoteler balear a les principals ciutats espanyoles. Hotels urbans i vacacionals nuclearan, aleshores, el gruix del negoci. El 1984, el consorci mallorquí crea la seva divisió internacional, de manera que facilita l'expansió al mercat asiàtic i, posteriorment, al llatinoamericà, a partir de noves operacions de concentració de capital.¹⁸ El sector hoteler balear ha apostat tradicionalment per un model més aviat passiu d'internacionalització, sustentat més en la captació de capitals forans i acords a llarg termini amb els principals operadors turístics europeus —amb l'objectiu de reforçar la seva posició en el mercat domèstic—, que en la promoció d'un corrent actiu inversor envers l'exterior. Aquesta actitud s'ha replantejat des de la segona meitat de la dècada de

el total nacional ho fa al 5,10%. Les economies externes que es creen amb aquest desenvolupament tenen un elevat component urbanístic, amb l'al·licient —a curt termini— i el problema —a mitjan i llarg termini— de la inexistència de planificació. Les infraestructures hoteleres proliferen, en un procés anàrquic d'edificació que arriba, aproximadament, fins als primers anys setanta, atès que el 83% dels hotels mallorquins censats el 1992 es va edificar abans de 1974; A. SASTRE, *Mercat turístic balear*, Palma, Institut d'Estudis Baleàrics, 1994. Els impactes ambientals de certa entitat incideixen en aquesta conjuntura, vinculats a destrosses de zones litorals. Però aquest model econòmic no només entelava el territori —ja de si mateix limitat a les Illes—, sinó que ha afectat altres apartats, com el de l'energia, tal i com es veurà més endavant. Totes les dades que coment a ALENYÀ, «Turisme i hostaleria»...; i REIG i PICAZO, *Capitalización y crecimiento...*

18. O. MARTORELL, *Cadenas hoteleras. Análisis del Top 10*, Barcelona, Ariel, 2002. La internacionalització de l'activitat i la inversió turística s'emmarquen en un context de creixent importància de la globalització de l'esmerç internacional. Les activitats turístiques es veuen afectades per la liberalització dels serveis, en especial la desregulació de les companyies aèries, el sorgiment de noves destinacions turístiques i les transformacions de la demanda. Aquests aspectes s'intensifiquen per la revolució tecnològica: A. B. RAMÓN, *La expansión internacional del sector hotelero español*, Múrcia, Caja de Ahorros del Mediterráneo, 2002.

1980. Les coordenades econòmiques internacionals determinen, un cop més, el gir, atès que un coneixement pregon sobre la demanda nacional no és pas condició suficient —si es té present la forta competència— per garantir la permanència en el mercat. És així com les organitzacions empresarials aborden les seves operacions i iniciatives en un àmbit més global, puix que les oportunitats que s'ofereixen són elevades —nous nínxols d'inversió en països poc desenvolupats que reclamen cabals amb fretura, i que aplanen al màxim totes les condicions per fer-los efectius—. Ensenms, la concurrència del mercat turístic, fortament pressionat —i on, per tant, el vector preus esdevé determinant—, infereix nous recorreguts al capital hotelier illenc. Així doncs, l'estratègia d'internacionalització es tradueix en una de les decisions més transcendents de les empreses, màxim si hom albira un fet clau: aquesta projecció s'executa, en general, sota condicions d'incertesa i d'un cert grau de pionerisme.

b) *La crisi viscuda esperona inversions a l'hoteleria balear*, caracteritzades per l'eliminació paulatina d'establiments de categories inferiors per adequar-se així a les necessitats d'un mercat cada cop més concurrencial. El quadre 2 i el gràfic 3 dibuixen aquest procés, en què molts hotels d'una i dues estrelles o bé desapareixeran o, si més no, assoliran uns nivells de modernització que els desplaçarà a una categoria superior. Alhora, hom patentitza el creixement de l'oferta de places d'apartaments, al marge del negoci netament hotelier, que manté en uns límits concrets —entorn a les 200.000 places— la seva oferta, però que, en termes relatius, recula quant al gruix de les places reglades: del 76% al 47% entre 1980 i 2005, una caiguda de gairebé trenta punts si es computen tot just els hotels d'una a cinc estrelles.

Però, endemés, el segon booms turístic iniciava un procediment clau per al futur de l'economia terciària de les Balears: l'entrada de places d'ús turístic no regulades, a partir d'apartaments i establiments relacionats amb noves urbanitzacions —és així com, de bell nou, el sector de la construcció enlaira el seu potencial—, al marge de les de segona residència o per a una utilització més particular.¹⁹ L'etapa infereix un creixement enorme del total de places a les Illes —vegeu el quadre 3—, de forma que, tot plegat, configura una oferta que supera amb escreix la col·locada en el mercat per destinacions competidores que, endemés, formen un estat, com és ara Tunísia o Egipte.

19. És difícil saber quantes són les places no reglades que es troben en el mercat turístic balear. O. Martorell exposa que representen el 37%, i que les estades turístiques sense regulació haurien passat de cinc milions el 1991 a més de vint milions el 2002, sense que s'indiqui, emperò la font de procedència per arribar a dits guarismes. M'he decidit a incorporar, quant a places no reglades, les dades publicades per C. Picornell i M. Picornell, atenent que, pel que fa als seus càlculs sobre oferta reglada, coincideixen pràcticament amb els que present aquí. Aquests dos autors, endemés, remetent a documentació d'entitats de crèdit i del Govern de les Illes Balears com a fonts treballades. PICORNELL i PICORNELL, «L'espai turístic...»; O. MARTORELL, *Situación actual y perspectivas del turismo en las Islas Baleares*, Palma, Cercle d'Economia, 2003.

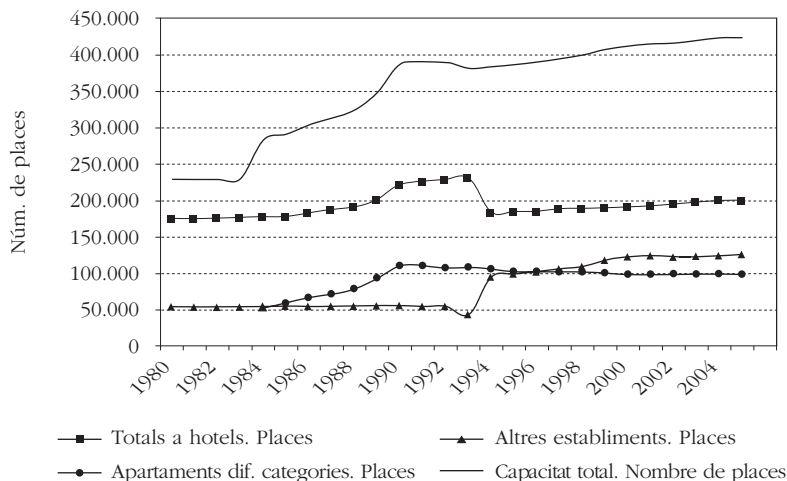
QUADRE 2
Capacitat d'allotjament a les Illes Balears. Oferta reglada, 1980-2005

Anys	* Places	% *	** Places	% **	*** Places	% ***	**** Places	% ****	***** Places	% *****
1980	42.933	24,50	42.358	24,17	67.768	38,67	20.059	11,45	2.133	1,22
1981	41.076	23,57	42.022	24,11	69.003	39,59	20.248	11,62	1.947	1,12
1982	40.837	23,27	41.889	23,87	70.418	40,12	20.664	11,77	1.703	0,97
1983	39.217	22,27	41.799	23,73	73.171	41,54	20.240	11,49	1.703	0,97
1984	37.924	21,38	41.762	23,54	75.705	42,68	20.286	11,44	1.703	0,96
1985	37.834	21,25	41.369	23,23	77.253	43,38	19.915	11,18	1.703	0,96
1986	37.855	20,67	42.460	23,19	80.964	44,21	20.173	11,02	1.668	0,91
1987	35.978	19,21	45.183	24,12	84.323	45,01	20.173	10,77	1.668	0,89
1988	34.998	18,35	45.550	23,89	88.102	46,21	20.347	10,67	1.676	0,88
1989	33.932	16,93	47.568	23,73	96.694	48,24	20.587	10,27	1.676	0,84
1990	33.265	15,00	50.028	22,561	13.369	51,12	23.440	10,57	1.676	0,76
1991	32.030	14,21	50.784	22,521	13.154	50,18	27.839	12,35	1.676	0,74
1992	30.436	13,31	47.058	20,58	120.939	52,88	28.517	12,47	1.764	0,77
1993	17.027	7,39	45.215	19,63	146.112	63,45	20.776	9,02	1.159	0,50
1994	14.594	7,95	33.311	18,15	115.154	62,74	19.337	10,53	1.159	0,63
1995	11.491	6,23	29.733	16,12	119.907	65,01	22.123	11,99	1.191	0,65
1996	9.182	4,96	28.435	15,36	122.221	66,02	24.100	13,02	1.191	0,64
1997	8.231	4,37	26.673	14,17	122.775	65,21	29.341	15,58	1.245	0,66
1998	7.753	4,11	25.196	13,34	121.657	64,43	32.347	17,13	1.857	0,98
1999	7.150	3,77	23.436	12,36	121.291	63,95	35.113	18,51	2.683	1,41
2000	5.893	3,08	24.300	12,70	119.570	62,51	38.836	20,30	2.683	1,40
2001	5.585	2,90	23.701	12,31	119.311	61,99	40.410	20,99	3.469	1,80
2002	5.536	2,84	23.473	12,04	118.164	60,63	43.637	22,39	4.081	2,09
2003	5.244	2,65	22.637	11,43	119.791	60,51	46.168	23,32	4.138	2,09
2004	5.112	2,55	22.618	11,29	119.884	59,82	48.018	23,96	4.775	2,38
2005	4.513	2,26	20.525	10,26	121.041	60,53	49.118	24,56	4.775	2,39

Anys	Totals a hotels		Altres establiments		Apartaments dif. categories		Capacitat total	
	Places	% s/ TOTAL	Places	% s/ TOTAL	Places	% s/ TOTAL	Nombre de places	% s/ TOTAL
1980	175.251	76,61	53.514	23,39			228.765	
1981	174.296	76,53	53.438	23,47			227.734	
1982	175.511	76,86	52.837	23,14			228.348	
1983	176.130	76,73	53.401	23,27			229.531	
1984	177.380	62,74	53.190	18,81	52.157	18,45	282.727	18,45
1985	178.074	61,25	54.596	18,78	58.078	19,98	290.748	19,98
1986	183.120	60,35	54.072	17,82	66.255	21,83	303.447	21,83
1987	187.325	59,86	54.447	17,40	71.172	22,74	312.944	22,74
1988	190.673	58,99	54.506	16,86	78.067	24,15	323.246	24,15
1989	200.457	57,60	54.727	15,73	92.835	26,68	348.019	26,68
1990	221.778	57,31	55.189	14,26	109.985	28,42	386.952	28,42
1991	225.483	57,92	53.883	13,84	109.945	28,24	389.311	28,24
1992	228.714	58,68	54.248	13,92	106.799	27,40	389.761	27,40
1993	230.289	60,43	42.932	11,27	107.887	28,31	381.108	28,31
1994	183.555	47,91	94.395	24,64	105.177	27,45	383.127	27,45
1995	184.445	47,87	98.715	25,62	102.105	26,50	385.265	26,50
1996	185.129	47,61	101.633	26,14	102.060	26,25	388.822	26,25
1997	188.265	47,69	105.494	26,72	101.026	25,59	394.785	25,59
1998	188.810	47,31	109.095	27,33	101.212	25,36	399.117	25,36
1999	189.673	46,58	117.534	28,86	99.981	24,55	407.188	24,55
2000	191.282	46,49	122.111	29,68	98.048	23,83	411.441	23,83
2001	192.476	46,44	124.047	29,93	97.909	23,62	414.432	23,62
2002	194.891	46,90	121.891	29,33	98.794	23,77	415.576	23,77
2003	197.978	47,24	122.957	29,34	98.192	23,43	419.127	23,43
2004	200.407	47,38	124.001	29,32	98.535	23,30	422.943	23,30
2005	199.972	47,26	125.454	29,65	97.686	23,09	423.112	23,09

GRÀFIC 3

Evolució de la capacitat d'allotjament a les Illes Balears. Oferta reglada



Fonts: Elaboració personal a partir de les dades de la Conselleria de Turisme del Govern de les Illes Balears. S'han consultat dos documents relatius a «Allotjaments» (dels anys 1999 i 2005). Poden produir-se lleugeres modificacions en alguns anys presentats si es comparen amb altra documentació conseqüent de la mateixa Conselleria, fruit de l'actualització de les dades.

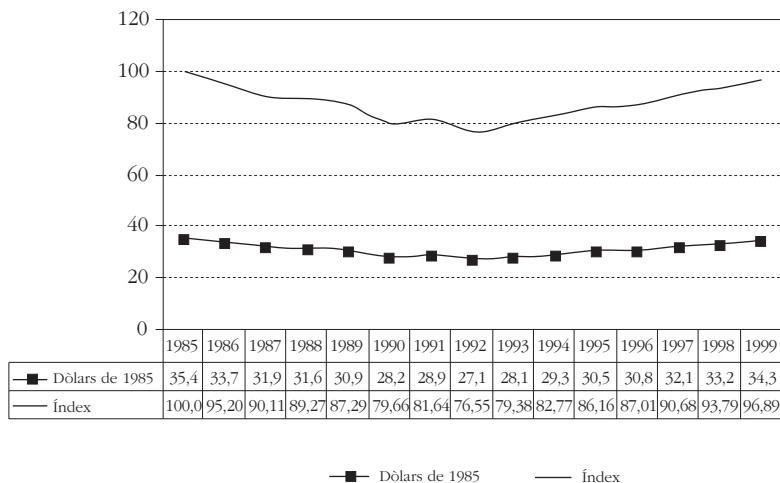
Nota: Les places dels hotels es determinen per les estrelles (*) que tenen assignades. En la columna d'apartaments de diferents categories s'han computat els que van d'1 a 4 claus. Els altres establiments sintetitzen places de: hotels rurals, agroturismes, turisme d'interior, càmpings de totes les categories, ciutats de vacances de totes les categories, hotels-residències de totes les categories, hotels-apartaments de totes les categories, residències-apartaments de totes les categories, hostals de totes les categories, cases d'hostes, fondes i pensions.

QUADRE 3
Oferta reglada i no reglada a les Balears, 1982-1999

Anys	Places turíst. reglades	Places turíst. no reglades	Total Oferta	% Reglada	% No reglada	Estada mitjana (dies)	Creix. econòmic
1982	228.348	45.629	273.977	83,35	16,65	12,59	3,19
1983	229.531	52.652	282.183	81,34	18,66	12,69	5,32
1984	282.727	61.995	344.722	82,02	17,98	12,21	5,65
1985	290.748	77.702	368.450	78,91	21,09	12,31	4,92
1986	303.447	93.696	397.143	76,41	23,59	13,18	4,47
1987	312.944	119.516	432.460	72,36	27,64	12,05	7,00
1988	323.246	135.927	459.173	70,40	29,60	12,09	8,90
1989	348.019	130.350	478.369	72,75	27,25	12,14	5,40
1990	386.952	103.755	490.707	78,86	21,14	11,78	1,10
1991	389.311	100.386	489.697	79,50	20,50	11,47	-1,20
1992	389.761	93.582	483.343	80,64	19,36	11,49	-2,30
1993	381.108	91.183	472.291	80,69	19,31	11,64	-3,80
1994	383.127	92.551	475.678	80,54	19,46	11,68	0,20
1995	385.265	96.780	482.045	79,92	20,08	11,46	4,50
1996	388.822	98.124	486.946	79,85	20,15	11,24	3,10
1997	394.785	121.604	516.389	76,45	23,55	10,78	4,50
1998	399.117	106.054	505.171	79,01	20,99	10,69	7,10
1999	407.188	109.757	516.945	78,77	21,23	10,62	7,30

Anys	Turistes arribats	Pernotacions	Despesa tur. en corrents	Ingrés per pernoctació	Ingrés per plaça	Inflació	Creix. despesa turística
1982	5.290.654	64.141.990				14,23	
1983	5.457.325	66.753.610				11,83	
1984	5.865.724	74.599.720	1.597.923.179	21	4.635	11,29	
1985	5.387.158	66.555.820	1.557.159.027	23	4.226	8,35	-2,55
1986	6.154.910	78.585.690	1.868.084.772	24	4.704	9,24	19,97
1987	6.998.710	86.438.040	2.057.889.733	24	4.759	4,98	10,16
1988	7.199.704	89.675.890	2.241.698.450	25	4.882	4,74	8,93
1989	6.710.229	86.568.790	2.230.421.145	26	4.663	5,92	-0,50
1990	6.349.254	80.348.960	2.070.775.595	26	4.220	5,80	-7,16
1991	6.518.522	80.467.900	2.223.951.901	28	4.541	5,10	7,40
1992	6.660.166	82.297.980	2.326.913.533	28	4.814	5,13	4,63
1993	7.130.966	88.168.910	2.666.440.215	30	5.646	4,09	14,59
1994	8.250.329	101.284.270	3.512.823.334	35	7.385	5,24	31,74
1995	8.468.138	101.676.910	3.894.928.642	38	8.080	4,96	10,88
1996	8.600.796	101.421.760	4.053.693.438	40	8.325	3,80	4,08
1997	9.280.500	105.157.320	4.465.114.985	42	8.647	2,35	10,15
1998	10.067.100	112.700.350	5.112.556.420	45	10.120	2,00	14,50
1999	10.820.000	120.642.500	5.657.027.316	47	10.943	2,34	10,65

GRÀFIC 4
Despesa per turista i dia a les Balears



Fons: Elaboració personal. Les dades de l'oferta reglada procedeixen de la Conselleria de Turisme del Govern de les Illes Balears; les de l'oferta no reglada i estades mitjanes a PICORNELL i PICORNELL, «L'espai turístic...»; els turistes arribats i la inflació a MANERA i RIERA, «Per una planificació...»; les pernoctacions a ALENYÀ i CLADERA, «Els reptes del turisme...»; les dades de despesa turística són dels Llibres de la Despesa Turística, Conselleria de Turisme del Govern de les Illes Balears, amb valoracions en pessetes corrents que he transformat en euros; les taxes de creixement econòmic sobre valors constants —i basades en el 1986— m'han estat proporcionades per J. Capó; les dades de despesa per turista i dia a E. AGUILÓ i A. RIERA, «Las metodologías de valoración del medio ambiente: aplicaciones a Baleares», LÓPEZ CASASNOVAS (dir.), *Islas Baleares*...

Ara bé, el quadre 3 i el seu gràfic adjunt palesen unes realitats amb clarsobscurs. Per un cantó, no es pot pas negligir la previsible caiguda de la rendibilitat, atenent a l'ingrés generat per pernoctació i per plaça i les variables relatives a la inflació. En el primer cas, és evident que es compta tot just amb l'oferta reglada; en el segon, he posat en concurs també les places no reglades. Ambdues magnituds marquen aquesta tendència decreixent, sempre amb l'observació dels preus com a gran teló de fons que, malgrat la seva correcció a la baixa en el decurs d'aquesta conjuntura —per arribar a magnituds més comparables amb els països de la Unió—, situaria els ingressos, en termes constants, en un estat força preocupant: el promig per a 1984-1999 en la pujada dels preus està entorn del 5%, mentre idèntic paràmetre per a l'ingrés per pernoctació se situa en el 5,34% i per plaça en el 6,36%. El diferencial —poc més d'un punt, al qual cal afegir la lenta però tangible davallada de l'estada diària— subratlla el problema esmentat. La correlació entre les dades de la despesa turística i l'evolució nominal del

PIB —sense deflactar— és elevada.²⁰ Però el creixement econòmic mesurat en valors estables —les taxes es recullen al quadre— descriu que els augments observats a la despesa turística —presentats en termes corrents— s'acaben per transformar en retrocessos reals en l'evolució de l'economia balear en determinats anys. Les variables de despesa per turista i dia, reduïdes també a moneda constant, rubriquen una clara pèrdua de gairebé tres punts entre 1985 i 1999, anys que determinen el procés central dels dos booms turístics. Això també contribueix a explicar les caigudes a la rendibilitat des de la segona meitat de la dècada dels vuitanta, car les taxes d'expansió de la despesa turística van paral·leles a l'increment en el nombre de visitants i amb evolucions força oscil·lants en el creixement del PIB. El retrocés descrit qualla amb les aportacions d'alguns autors, que parlen de punts d'inflexió en l'economia turística balear, de processos de «transició» —observables des de la segona meitat de la dècada dels noranta— i de rendiments decreixents del negoci turístic a les Illes, inserits dintre d'una espiral de tall ricardià.²¹ Per una altra banda, hom detalla l'avanç en l'arribada de turistes, amb creixements notables que rotulen una recuperació llampant en el nombre de visitants, tot i que amb les matisacions abans exposades.

2. *La crisi que esclata el 1991 trenca de bell nou amb aquest trend alcista en el nombre de visitants.* Entre 1990 i 1993 es viuen situacions que, de manera

20. És del 0,98 entre els guarismes de despesa turística i la llarga sèrie del PIB en valors corrents d'ALENYÀ i CLADERA, «Els reptes del turisme...».

21. Per a J. Garau, el PIB balear per càpita, en valors constants de 1986, s'incrementà un 1,2% de mitjana anual entre 1986 i 2005, de manera que, segons aquest autor, les Balears esdevenen la comunitat autònoma que menys creixement econòmic experimenta en dit període, per sota de la magnitud espanyola que es concreta en el 2,2%. Segons P. Mascaró, l'allotjament hotelier convencional perd capacitat de creixement a favor d'altres formes de turisme residencial i de modalitats com ara el «tot inclòs». La crisi del model obre la possibilitat d'una «transició» —amb costos inherents— cap a nous camins d'equilibri, sostenibilitat i major justícia social, que ha d'anar de la mà d'un fort impuls de les inversions i les despeses de les administracions. Per a F. Navinés, al llarg del període 1976-2002 s'ha produït a l'economia balear un creixement massiu de l'oferta de places turístiques —amb un procés galopant de creació d'externalitats negatives—, que ha desembocat en un rendiment decreixent de la renda o, el que és el mateix, l'aparició de límits en el creixement econòmic imposats per la sobre-explotació d'un recurs físic, com és el territori. Vegeu, J. GARAU, «Crecimiento en las economías turísticas insulares: evidencias empíricas de la “trampa” del turismo», *working paper* inèdit, 2006; NAVINÉS, «Algunes reflexions...»; P. MASCARÓ, «Balears, una economia en transformació», *Mercat de treball balear 2005*, Palma, Confederació Sindical de Comissions Obreres de Balears. El plantejament general recorda —encara que no sigui ben assimilable— el parany de la «malaltia holandesa» (*dutch disease*), teoritzat per M. W. CORDEN i P. NEARY, «Booming sector and de-industrialization in a small open economy», *The Economic Journal* 92, 1982; i M.W. CORDEN, «Booming sector and Dutch Disease Economies: Survey and Consolidation», *Oxford Economic Papers* 36, 1984; i assumida al cas balear per J. CAPÓ, «Especialización productiva: una nota sobre la enfermedad balear», LÓPEZ CASASNOVAS (dir.), *Islas Baleares...*

directa i indirecta, incideixen sobre l'evolució de l'economia balear. Uns factors sobresurten. Primerament, la desacceleració econòmica als Estats Units, el Japó i Europa, amb taxes negatives en la generació del PIB tant al primer país esmentat com a la Gran Bretanya —decisiu mercat per al turisme illenc.²² En segon terme, la reunificació alemanya, que aglutina problemes greus d'inflació, dèficit públic i recessió econòmica general. En tercer lloc, la crisi del Golf Pèrsic, que alimenta incerteses a les indústries de l'oci, al temps que el 1990 s'encareix en un 27% el preu del barril de petroli, que arriba a 22,3 dòlars. Cal anotar una quarta causa, com és l'entrada de la pesseta en el Sistema Monetari Europeu, que subratlla una crisi de competitivitat de l'economia espanyola —i del sector turístic de manera molt particular—, que es recupera amb les devaluacions dels anys 1992 i 1993. Només així s'encerta a reprendre quota de mercat turístic tant a Alemanya com a la Gran Bretanya. Però un altre element de caire més intern de l'estructura econòmica illenca s'ha d'invocar: l'excés d'oferta turística, una abundància de capacitat d'allotjament —explicitada en les xifres que s'han presentat al quadre 3— força vinculada amb places d'apartaments. Aquesta situació porta a un tensament a la baixa dels preus i, de retruc, a un menyscapte de la rendibilitat que ha esdevingut decisiu per explicar les estratègies de deslocalització inversora del gran capital hotelier en el decurs de la segona meitat de la dècada de 1990. L'impacte d'aquesta saturació del mercat immobiliari es trasllada al mateix sector de la construcció: aquest pateix la crisi més greu, amb caigudes de creixement (-7,4%, -8,4% i -9,1% els anys 1991, 1992 i 1993, respectivament) i d'ocupació (-1,46%, -5,75% i -3,84% en les mateixes anualitats respectives), justament per l'abundant oferta generada des de 1986.²³

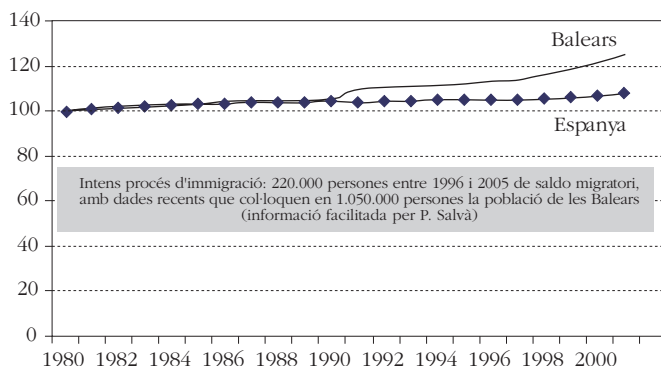
A partir de 1994 la represa és impressionant, determinada pel recobriment internacional: s'arriben a assolir els deu milions de turistes per any, al temps que s'incrementen les activitats de construcció. El PIB es dispara entre 1995 i 2001, car les taxes de creixement superen amb escreix el 3,5% i, depenent de la font

22. Als Estats Units el dèficit per compte corrent promou la baixada del dòlar i una pèrdua del billet verd pel tipus de canvi en relació amb les monedes europees. La demanda interna nordamericana se'n ressenteix, la qual cosa penalitza les economies europees. Sobre tot això, vegeu el treball de N. CRAFTS, «The World Economy in the 1990s: a long-run perspective», P. RHODE i G. TONIOLO (eds.), *The Global Economy in the 1990s: a long-run perspective*, Cambridge, Cambridge University Press, 2006, que analitza el fort alentiment dels Estats Units des de la perspectiva de la globalització econòmica i de la importància de l'eixamplament decisiu de les noves tecnologies per a la superació de la crisi. Visions complementàries —i alhora força útils, atès que abasten les sinèrgies i contradiccions entre les «velles» i les «noves» formes de produir, incloent-hi de manera potent les activitats de serveis—, a R. BRENNER, *La expansión económica y la burbuja bursátil*, Madrid, Akal, 2003; i J. STIGLITZ, *Los felices noventa. La semilla de la destrucción*, Madrid, Taurus, 2003.

23. La font de l'evolució del sector de la construcció i la de l'ocupació és el document «El cicle econòmic balear en perspectiva: una anàlisi comparativa de la desacceleració econòmica de principis dels anys noranta i del moment actual. Perspectives de recuperació», redactat el 2003, Conselleria d'Economia, Hisenda i Innovació del Govern de les Illes Balears.

consultada quant a aquest càlcul, s'ultrapassa el 7%. Ens trobem, doncs, en ple tercer boom turístic, en què la recuperació de les economies europees juntament amb les laxituds normatives en el camp urbanístic, esperonen expansions que recorden poderosament les variables conegudes en el decurs de la primera etapa del turisme de masses. Alhora, aquest intens dinamisme econòmic, fortament accelerat, incideix sobre un aspecte capital, de gran transcendència social i econòmica: la irrupció de nous fluxos d'immigració —provinents de l'Àfrica, Llatinoamèrica i l'Europa de l'Est— que consoliden un creixement poblacional que col·loca l'arxipèlag balear fregant el milió d'habitants a principis del segle XXI, amb una evolució molt diferent de l'observada per al conjunt espanyol —on es palesa un clar estancament demogràfic—, tal i com es revela al gràfic 5:

GRÀFIC 5
Evolució de la població, 1980 = 100



Font: EUROSTAT, *General Statistics*.

La inquietud per aquesta mena de cercle virtuós que, alhora, provoca fortes externalitats negatives, es manifesta a partir d'un conjunt de magnituds no crematístiques, que provenen de l'adopció de paràmetres metodològics més oberts en el camp de l'anàlisi de l'economia turística. És així com indicadors de caire biofísic avantposen l'altra cara d'un creixement econòmic que és formalment envejable en la seva estricta formulació a partir del PIB, però que resulta més preocupant quan es determinen els costos ambientals —i, val a dir-ho, també socials— que se'n vinculen (vegeu el quadre 4 i l'apartat «els reptes ambientals» d'aquest treball):

QUADRE 4

L'impacte ambiental del creixement econòmic balear a les acaballes del segle XX

<i>Indicadors</i>	<i>Taxa de creixement, %</i>
Importacions d'hulla (1997/1996)	17,19
Importacions de coc (1997/1996)	14,31
Consum d'aigua (Palma i Calvià, 1999/1998)	5,43
Consum d'energia	6,30
Producció de RSU (Palma, 1997/1991)	7,94
Població (1996/1991)	7,28
Turistes (1998/1997)	9,17
PIB (1999/1998)	7,34

Font: MANERA, *Història del creixement...*

Les dades precedents manifesten que el creixement econòmic —relacionat directament amb l'increment dels turistes, el desenvolupament demogràfic i la taxa del PIB— remet, en efecte, a externalitats que tenen dimensions concretes: així, per exemple, el 1999, la pressió sobre els recursos hídrics es convertí en un consum per persona i dia a Palma i Calvià —les àrees més poblades de les Balears— d'uns 200 litres d'aigua, amb problemes greus d'escassetat que forcen la depuració i la dessalinització; mentrestant, la producció de fems ha suposat que, el 1998, les Balears encapçalessin, amb 1,80 kg per persona i dia —enfront de l'1,19 de la mitjana nacional—, les regions espanyoles en la generació de residus sòlids urbans.²⁴ Tots aquests factors tensen a l'alça el consum d'energia, perquè les solucions que reclamen generen cercles viciosos que cal afegir al virtuós circuit de l'enlairament del PIB.

3. *La recessió als mercats emissors provoca la contracció turística del 2002.* L'economia internacional es desaccelera des de mitjan 2001. La nova situació s'explica per un decreixement de les expectatives de beneficis empresarials a les noves tecnologies i per un excés d'inventaris i de capacitat instal·lada, en un context de progrés rellevant de la productivitat del treball que es trenca, precisament, el 2001. El quadre es completa amb dos fets claus: l'impacte dels atemptats terroristes de l'11 de setembre als Estats Units, tot i que les seves conseqüències sobre el preu de l'energia són menors —el preu del barril de petroli es manté al voltant dels 23 dòlars—, si hom compara amb el cicle 1991-1993; i la crisi alemanya, manifestada en taxes negatives en l'evolució del PIB germànic, l'augment de l'atur, la feblesa del consum intern —amb caigudes de vendes al detall i pèrdues als índexs de confiança dels consumidors— i, com a corol·lari crucial, la reducció dels viatges a l'exterior.²⁵ El reflex en el turisme a les Balears és

24. Totes les dades a MANERA, *Història del creixement...*; i Ministeri d'Economia, Direcció General de Qualitat i Avaluació Ambiental, *Medio Ambiente en España, 1998*, Madrid, 1999.

25. Les dades de conjuntura sobre l'economia alemanya a *Informe Mensual* (gener-desembre 2002) de "La Caixa".

immediat.²⁶ Cal anotar altres elements que són importants. Primerament, l'entrada en vigor de la Unió Monetària Europea a partir de 1999, que suposa l'establiment de tipus de canvi fixos entre les diferents monedes que la integren i l'acompliment de les condicions del Tractat de Maastricht (recordi's: reducció de dèficits públics, del tipus d'interès a llarg termini i de la inflació). En segon lloc, el 2002 s'enceta un nou període econòmic amb l'euro com a moneda física. Tot plegat impossibilita l'ajustament de la competitivitat via devaluació —com havia succeït en fases precedents, tal i com s'ha dit—, la qual cosa possibilita que els diferencials d'inflació es traslladin a la competitivitat en preus del producte turístic. La millora de la qualitat d'aquest i la forta pressió de la demanda, infereixen increments —de l'ordre del 12% per sobre de l'índex de preus al consum d'Alemanya— en els preus d'hotels, cafès i restaurants a Balears entre març de 1999 i març de 2001. Malgrat que a les Illes —i al conjunt d'Espanya— es coneixen taxes d'inflació més baixes que a principis de la dècada de 1990, la manca d'instruments específics de política monetària fa que apareguin inflacions diferencials envers els països emissors de turistes. Dos aspectes, ja anotats, s'han de recordar:

a) *La planta hotelera està renovada*, la qual cosa vol dir que, en l'àmbit estricte de l'hoteleria, no hi ha un excés d'oferta, com succeïa en la crisi de 1991-1993. De fet, les places hoteleres es contrauen, mentre s'incrementa el nombre de turistes i la despesa turística. El que s'expansiona és el mercat de les segones residències, de manera que se segueix la tendència ja marcada en el decurs de la segona meitat dels anys vuitanta, factor que engreixa l'oferta no reglada de places turístiques.

b) *El problema central a nivell turístic, en el decurs de la desacceleració de 2002, rau en la caiguda del mercat alemany*, generalment molt estable i d'elevat pes per a les Balears.²⁷ En aquest context, l'aplicació de l'impost sobre pernoctacions turístiques —que només tingué vigència la temporada 2002-2003— té una incidència escassa des del punt de vista de la reducció de la demanda: entre l'1% i el 2%, en funció que es tracti del mercat britànic o alemany; en definitiva, uns 125.000 turistes menys sobre un univers de més de deu milions de visitants.²⁸

26. Prenc algunes de les informacions que s'exposen del document «El cicle econòmic balear en perspectiva: una anàlisi comparativa de la desacceleració econòmica de principis dels anys noranta i del moment actual. Perspectives de recuperació».

27. Alemanya i Gran Bretanya emeten el 70% del turisme que arriba a les Balears en els darrers anys. E. AGUILÓ i J. ALEGRE, «Los retos de los destinos turísticos maduros. Las islas Baleares», E. URIEL i R. HERNÁNDEZ (coords.), *Análisis y tendencias del turismo*, Madrid, Pirámide, 2004.

28. E. AGUILÓ, A. RIERA i J. ROSSELLÓ, «Un modelo dinámico para la demanda turística en las Islas Baleares. Una evaluación del efecto precio del Impuesto Turístico», *working paper*, Departament d'Economia Aplicada, Universitat de les Illes Balears.

La represa turística de 2004 i 2005 s'explica, de forma essencial, per la recuperació de l'economia alemanya —amb taxes positives de creixement de l'1,1 i l'1,2%, respectivament—, sustentada en l'avanç del seu sector exterior, suficient per arrossegar les inversions de les empreses; ensems, el consum privat s'ha incrementat, fet que marca una propensió a viatjar en un país de forta tradició vacacional a l'exterior.²⁹ Així doncs, aquest binomi —progressió decisiva de les exportacions i confiança del consumidor— assegura el repunt germànic que es trasllada al mercat turístic.³⁰ Però, així i tot, les dades de creixement econòmic balear perden força i s'expliquen, sobretot, per l'aposta d'inversió pública feta en infraestructures viàries —una nova expansió sobre el territori— més que pel progrés del sector serveis.³¹ La població segueix creixent —com s'observa al gràfic 5—; però aquesta evolució té, d'entrada, una difícil explicació des de l'anàlisi econòmica, per un motiu central: entre 1999 i 2004, les principals magnituds macroeconòmiques situen les Balears en el darrer lloc pel que fa a taxes anuals de creixement —un 8,3% acumulat entre els dos anys esmentats, segons les darreres dades revisades per l'INE—, mentre l'avanç demogràfic és del 12,94% amb una caiguda, doncs, de la renda per càpita que fa perdre lideratge autonòmic. La pregunta que sorgeix aleshores és on rau la capacitat d'atracció poblacional d'una economia que genera cada cop menys riquesa. En aquest respecte, la dinàmica del mercat laboral i la naturalesa del model de creixement ajuden a explicar tal situació, car es palesa:

- Una intensa permeabilitat de l'estructura productiva i poblacional, amb important mobilitat de la força de treball;
- L'aprofundiment d'unes activitats econòmiques de baixa qualificació, molt intenses en la utilització del factor treball i amb relacions laborals precàries;

29. El turisme de masses a Alemanya es prodiga d'ençà l'època del Tercer Reich i esdevé una important compensació que fa el règim a una població alemanya sotmesa a forts sacrificis però, també, hàbilment atreta per la política econòmica del govern nazi. Vegeu S. BARANOWSKI, *Strength through Joy: Consumerism and Mass Tourism in the Third Reich*, Cambridge, Cambridge University Press, 2004.

30. Les informacions que es comenten a l'*Informe Mensual* (juliol-agost 2006) de "La Caixa".

31. Les estimacions del Govern de les Illes Balears constaten l'equiparació del creixement de la construcció (1,6%, 1,4%, 2,3% i 2,9% per als anys respectius 2003, 2004, 2005 i 2006) amb el sector serveis (per a idèntics anys es calculen les següents magnituds: 0,5%, 1,5%, 2,3% i 2,6%). Altres institucions, com ara el Centre de Recerca Econòmica UIB-Sa Nostra, aporta dades més diferenciades entre les activitats de construcció i les de serveis, a favor de les primeres, amb la conclusió que la construcció és un potent motor del creixement econòmic balear. En concret, s'afirma que entre 1986 i 2004 el seu avanç fou del 4,3% de mitjana, mentre els serveis assoliren el 3%, amb un èmfasi precís en l'expansió de la construcció a la dècada 1995-2005. Cf. Conselleria d'Economia, Hisenda i Innovació del Govern de les Illes Balears, *Informe de conjuntura econòmica de juny de 2006*; RIERA, «Balanz econòmic dels darrers...».

- El creixement demogràfic acompanya l'augment de l'ocupació, però tot plegat no infereix un increment rellevant del PIB —com s'ha apuntat anteriorment—, per la qual cosa hom constata la caiguda de la productivitat a les Balears (-3,2 punts enfront de la mitjana espanyola positiva de 6,6 punts, per al període 1996-2004; més endavant tornaré sobre aquest tema).

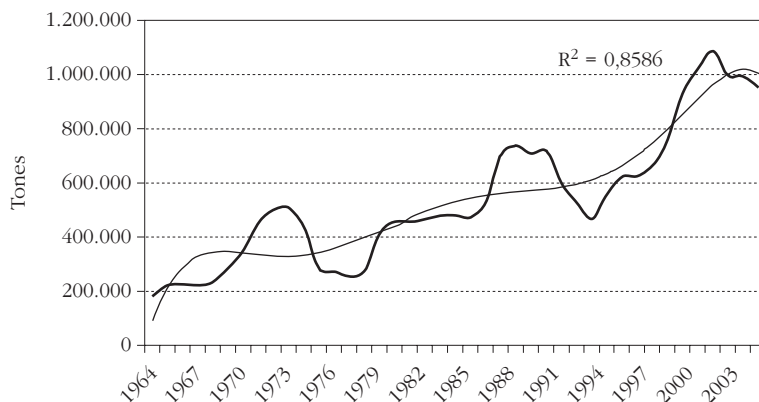
En síntesi, el progrés de l'economia balear —que ha confirmat una major capacitat d'atracció demogràfica— comporta, al seu torn, la caiguda de la rendibilitat turística —situació que ha esperonat el procés d'internacionalització del gran capital hotelier illenc—, en un escenari de creixement matisat per tres factors crucials: les externalitats ambientals, la pèrdua de productivitat i els límits del capital social públic a les Illes.

La cruïlla del model de creixement balear

ELS REPTES AMBIENTALS

A partir del turisme massiu, s'han produït canvis importants en les pautes de consum energètic a les Balears. Hi han incidit tres condicionants: el creixement de l'economia i, per tant, del nivell d'activitat; l'evolució tecnològica, que ha facilitat un ús més àgil de l'energia i ha afavorit el creixement vertiginós del consum; i les variacions dels preus relatius de les diferents formes energètiques, que han induït un abaratiment dels valors finals. Els dos sectors fonamentals que van protagonitzar aquest bot quantitatiu són el de la construcció i l'elèctric. En tots dos casos, la dependència energètica exterior és total, perquè la disponibilitat d'energies fòssils a les Illes, pedestal del seu funcionament, és reduïda i de qualitat calorífica escassa per a les necessitats d'una producció estimulada per una demanda creixent. En el món de la construcció, l'activitat de la indústria del ciment ha augmentat a Mallorca des de la dècada de 1980 —i, recordi's, s'ha batejat aquest fenomen com el segon boom turístic—, la qual cosa ha implicat, des de l'òptica energètica, l'increment de les importacions d'ullna i de coc. En aquest punt, les xifres són incontestables: de 22.000 tones el 1981 s'ha passat a unes 63.000 tones al començament de 1990. A la producció pròpia de ciment, canalitzada en part cap a l'exportació i, sobretot, per nodrir les diferents demandes sol·licitades pels constructors, cal afegir-hi la important introducció de ciment des de l'exterior, que completa l'oferta en aquest capítol. El gràfic 6 expressa aquesta realitat del consum de ciment a les Balears, una evolució que encaixa força amb les fases ja descrites de la trajectòria turística, puix que les caigudes s'observen amb claredat en els moments recessius de 1973, 1991 i 2002.

GRÀFIC 6
Consum de ciment a les Balears



Font: MANERA i RIERA, «Per una planificació integral...».

D'altra banda, les dades relatives a l'energia elèctrica per càpita anoten que la terciarització ha representat, alhora, un desplegament aclaparador del consum energètic: per exemple, de 496 kwh el 1965 a quasi 2.500 el 1988. Ara bé, la relació d'aquestes variables amb indicadors de caràcter econòmic no sempre palesen millores de l'eficiència energètica de l'economia, com es desprèn del quadre 5 i dels gràfics que l'acompanyen.³²

32. Utilitzo aquí els càlculs del PIB de l'INE i del Govern perquè en ambdós casos s'estableix la base el 1986, un any que no es pot considerar excepcional ni excèntric —clar i llampanant: ni molt bo ni massa dolent—, de manera que segueix així les recomanacions més elementals que se suggereixen a l'estadística descriptiva. Els resultats no són gaire dispars per a les dues sèries, com es pot comprovar. Ara bé, tampoc en aquest indicador, la intensitat energètica, hi ha coincidències exactes entre els experts. Tot just I. Murray, J. M. Garau, M. Blàzquez i jo mateix hem establert càlculs sobre la intensitat energètica de l'economia balear. Per a I. Murray, J. M. Garau i M. Blàzquez, aquesta variable no resultaria tan lesiva, puix que entre 1989 i 1999 es produeix, per a aquests autors, una millora de l'eficiència energètica d'un 16%, fent servir com a any base el 1989. Tot i que la metodologia que aplicam és la mateixa, el punt de discrepància rau sens dubte en la utilització d'aquest any referencial per transformar el PIB en valors constants. En funció de l'elecció, la ratio entre les TEP i el PIB varia en una direcció més positiva —menor intensitat— o més negativa —increment de la intensitat. Vegeu I. MURRAY, J. M. GARAU i M. BLÀZQUEZ, «La qüestió energètica a les Illes Balears (1989-1999)», MANERA (dir.), *Història ecològica...*

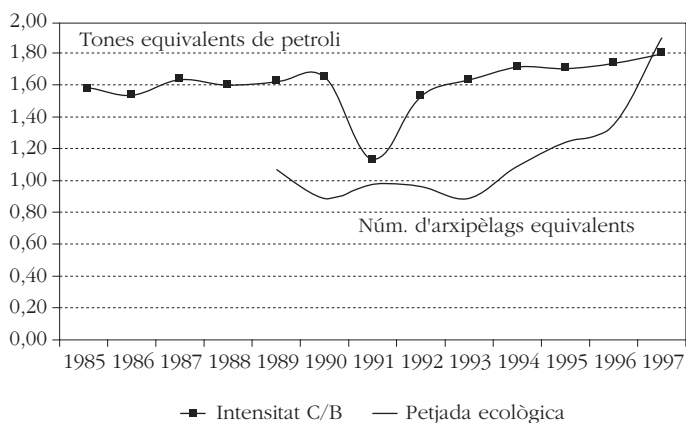
QUADRE 5
Una altra mesura de l'economia balear

Consum energètic en TEP per milió de pessetes de PIB
a valors constants de 1986 i petjada ecològica

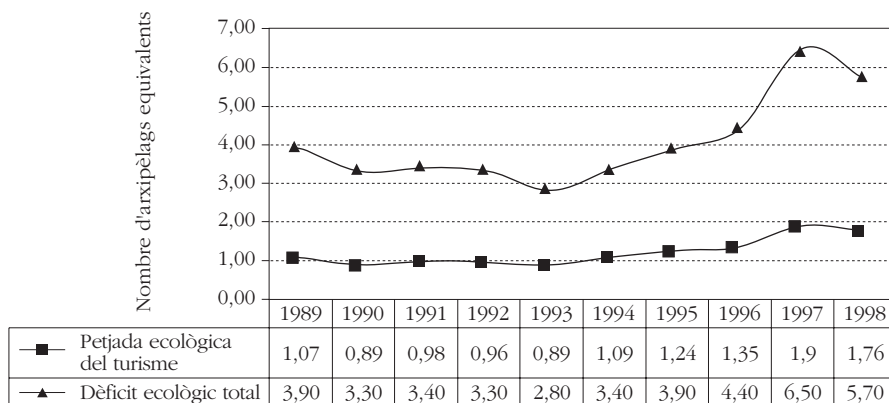
<i>Anys</i>	<i>PIB segons INE A</i>	<i>PIB segons Govern B</i>	<i>TEP C</i>	<i>Intensitat C/A</i>	<i>Intensitat C/B</i>	<i>Petjada ecològica</i>
1985	722.763	794.420	1.261.908	1,75	1,59	
1986	755.048	827.447	1.269.520	1,68	1,53	
1987	807.935	894.149	1.460.693	1,81	1,63	
1988	841.890	956.731	1.530.346	1,82	1,60	
1989	860.100	983.043	1.593.790	1,85	1,62	1,07
1990	930.085	998.616	1.646.127	1,77	1,65	0,89
1991	959.782	1.029.889	1.161.831	1,21	1,13	0,98
1992	981.932	1.044.096	1.596.498	1,63	1,53	0,96
1993	984.645	1.003.028	1.635.094	1,66	1,63	0,89
1994	1.010.019	1.053.591	1.803.854	1,79	1,71	1,09
1995	1.045.370	1.101.585	1.876.799	1,80	1,70	1,24
1996	1.128.254	1.961.109			1,74	1,35
1997	1.177.622	2.114.300			1,80	1,9

GRÀFIC 7

Intensitat energètica i petjada ecològica a l'economia balear



GRÀFIC 8
El dèficit ambiental a les Illes Balears



■ Petjada ecològica del turisme ▲ Dèficit ecològic total

Notes: (A): PIB, en milions de ptes. constants de 1986, segons l'INE. (B): PIB, en milions de ptes. constants de 1986, segons el Govern de les Illes Balears. (C): Consum energètic brut, en TEP (Tones Equivalents de Petrolí).

Fonts: Elaboració personal. Les dades del PIB procedeixen de l'Institut Nacional d'Estadística i de la Conselleria d'Economia, Hisenda i Innovació del Govern de les Illes Balears. Les variables energètiques són del document *Estadístiques energètiques. Illes Balears 1997*, Direcció General d'Indústria, Conselleria d'Agricultura, Comerç i Indústria del Govern de les Illes Balears (Palma 1997). Les de la petjada ecològica —tot just la que procedeix del turisme de masses— es troben a MURRAY, «La petjada ecològica...». Les del dèficit ambiental a MURRAY, RULLAN i BLÀZQUEZ, «Las huellas territoriales...».

Les dades revelen el següent:

a) *En una conjuntura de fort creixement del PIB regional (que significa, en definitiva, que les Balears esdevinguin la primera de les regions espanyoles en renda per càpita), aquest acaba absorbint les petites millores d'eficiència energètica que es podrien produir per l'adopció de tecnologies més modernes.* Els moments de recessió aparent són els únics en què es localitzen signes positius en la utilització de l'energia. En les nostres sèries, aquest és el cas dels anys 1991 i 1992, a causa de l'impacte de la guerra del Golf, que va marcar un curt període de consciència de l'escassetat —i, per consegüent, carestia— dels combustibles fòssils. Però la tendència posterior admet pocs matisos: per cada milió de pessetes que ha augmentat el producte de la regió, s'han hagut d'injectar quasi dues tones equivalents de petroli en els diferents processos productius i de consum, en una línia que va *in crescendo*. Estam, doncs davant d'una magnitud d'eficiència més que d'eficàcia: heus ací una clau bàsica per qualificar escenaris de sostenibilitat o d'insostenibilitat. Aquest guarisme té, endemés, una lectura particular que no es pot ignorar, per tal com afecta una economia en què els serveis —i no

la indústria— són el sector líder: el cas balear demostra que un creixement econòmic terciaritzat pot tenir dificultats serioses d'eficiència energètica, si no canvia les pautes de consum i incentiva, al seu torn, tecnologies més eficaces, amb l'objectiu d'abaratir els costos energètics i ecològics i, per tant, els de producció.

b) *El metabolisme socioeconòmic balear, establert a partir d'indicadors no crematístics —Índex de Pressió Humana, biocapacitat en hectàrees, consum de ciment en tones per kilòmetre quadrat— determina una petjada ecològica rellevant.*³³ Les xifres delaten que fins i tot en els moments en què es produeix una desacceleració de l'economia —cas dels anys 1991-1993, com hem vist més amunt i es detecta en la corba de la intensitat energètica—, l'impacte econòmic és molt elevat, de manera que hom especifica un dèficit ecològic equivalent a uns 3 arxipèlags en els anys de major estancament. Remuntar la crisi de 1991-1993, que promou taxes de creixement força accelerades, marca un nou punt àlgid de desequilibri ambiental, equivalent a la biocapacitat de 6,5 arxipèlags com el balear el 1997. L'economia turística —sense tenir present la resta d'activitats que es desenvolupen a les Illes— requereix, per satisfer les seves necessitats materials, una superfície de sòl i mar que és igual a 1,76 arxipèlags el 1998. El creixement econòmic, doncs, suporta elevats graus d'ineficiència ambiental que, si atenem les dades disponibles, sancionen un palès estat d'insostenibilitat.

En aquest respecte, la problemàtica ambiental de les Illes obliga els investigadors a plantejar vies de treball que possibilitin, en els àmbits més propers, identificar i, si s'escau, mesurar els elements que porten o no vers una situació d'insostenibilitat.³⁴ És en aquest sentit com cal entendre una planificació integral

33. La petjada ecològica fou elaborada i presentada, per primera vegada, per W. Rees i M. Wackernagel el 1994. Es tracta de determinar l'àrea de la terra i del mar ecològicament productiva que es requereix per proveir tots els recursos materials i tota l'energia consumits, i al mateix temps per poder absorbir tots els residus generats per una població determinada i amb l'actual nivell tecnològic, es trobi on es trobi l'espai que es consideri. La idea de la petjada ecològica es concentra, doncs, en els recursos i serveis dels ecosistemes necessaris per sostenir la capacitat regenerativa de la biosfera. És allò que els economistes fisiòcrates anomenaven com a «recursos renaixents» —i que avui hem batejat com a «renovables», i que en termes més crematístics es podrien considerar com les rendes, en contraposició al capital. Vegeu W. REES i M. WACKERNAGEL, *Our Ecological Footprint. Reducing Human Impact on Earth*, Canadà, New Society Publishers, 1996. I. Murray és qui ha aplicat aquesta visió metodològica a l'economia balear: MURRAY, «La petjada ecològica...».

34. Existeixen propostes d'indicadors de sostenibilitat per a l'economia balear, alguns ja determinats i força elaborats, que faciliten una comprensió més holística del model de creixement insular. Així, vegeu MANERA i RIERA, «Per una planificació integral...»; BLÀZQUEZ, MURRAY i GARAU, *El tercer boom...* Per altre cantó, els Comptes Satèl·lits del Turisme, que elabora l'Institut Nacional d'Estadística, plantegen la possibilitat de mesurar impactes associats; per exemple, la pressió sobre el territori —la noció de «capacitat de càrrega», a partir de variables no monetàries; A. CAÑADA, «Cuenta Satélite del Turismo de España (CSTE): características, métodos y resultados», URIEL i HERNÁNDEZ (coords.), *Análisis y tendencias del turismo...*; A. MASSIEU, «El sector turístico visto desde la OMT: una reflexión a partir de la coyuntura reciente a nivel mundial», URIEL i HERNÁNDEZ (coords.), *Análisis y tendencias...* Des de l'òptica de l'economia ambiental, hi ha per a les

(economia-medi ambient) que adopti una consideració sistèmica de la realitat i que trenqui amb la planificació tradicional, clarament circumscrita al curt termini.³⁵

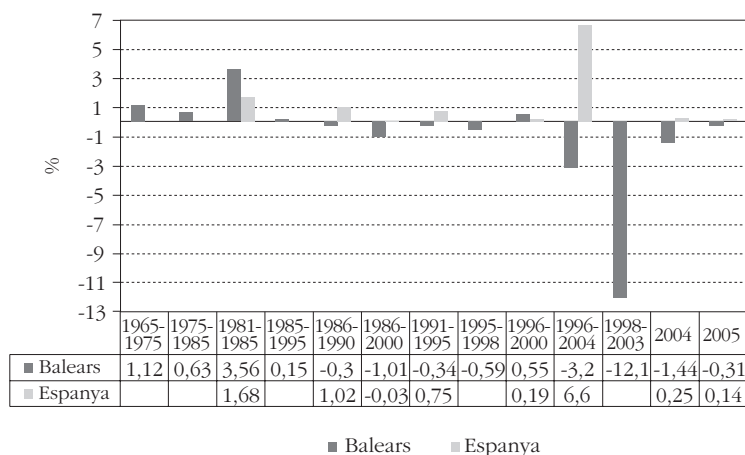
LA PÈRDUA DE PRODUCTIVITAT

El creixement econòmic depèn, en gran part, de l'avanç de la productivitat. L'axioma és acceptat com una mena de llei per part dels experts i dels acadèmics. En síntesi, l'evolució de la productivitat és una variable clau que cal seguir per poder explicar, de manera convincent, el creixement de la renda per càpita d'una economia concreta. En el cas de les Balears, la progressió d'aquest important indicador palesa metodologies diferents quant al seu càlcul i, per tant, aporta resultats que, numèricament, són també dispars. El gràfic 9 recull alguns d'aquests exercicis efectuats per diferents autors, de manera que es corrobora l'heterogeneïtat de fonts a les quals cal acudir per copsar el fenomen en una dimensió ample. Enfront de la major o menor complexitat dels processos econòmics que amaguen els guarismes tabulats, el raonament que faig és força més simple i directe: estam davant d'una economia que, amb oscil·lacions, coneix caigudes en la seva generació de renda des de la segona meitat dels anys vuitanta, al temps que qualla un creixement demogràfic rellevant, amb importants fluxos d'immigració —tal i com s'ha comprovat en apartats anteriors. El resultat d'establir un quocient elemental entre el PIB regional i el principal factor productiu del model de creixement illenc, el treball, rubrica una pèrdua de capacitat productiva per cada unitat de dit factor de producció. Això és el que patentitza el gràfic esmentat. L'observació global del tema ha requerit aportar variables relatives al període 1965-1975, amb l'objectiu de copsar una evolució més profunda, històricament, de la productivitat.

Balears anàlisi que valoren actius ambientals en funció de les decisions dels turistes i del benestar que en representen per a la població, a partir de les metodologies del cost del viatger i dels preus hedònics; vegeu resultats a AGUILÓ i RIERA, «Las metodologías de valoración...».

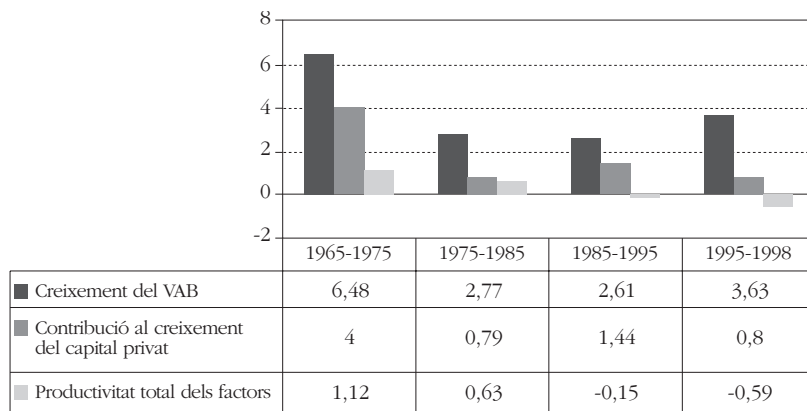
35. MANERA i RIERA, «Per una planificació integral...». Aquesta planificació convencional es caracteritza pels següents aspectes: En primer lloc, per ignorar les trajectòries de transformació d'energia, materials i recursos naturals; segonament, per considerar les pertorbacions del medi ambient fruit d'una visió interessada, incompleta i reduccionista, una mena de «cost» resignat del creixement econòmic; en tercer terme, per ressaltar allò que és quantitatiu sobre el que és qualitatiu; finalment, per referenciar la dimensió temporal a partir del sistema social i oblidar el temps dels processos naturals. Enfront d'això, el desenvolupament de les Illes esdevindrà sostenible quan les institucions i els agents econòmics i socials entenguin que cal incidir de forma més intensiva que extensiva en les diferents activitats de l'economia, per reduir de manera notable els coeficients d'impacte ambiental i millorar l'eficiència energètica. La qual cosa porta a un escenari d'un clar gradualisme: el menor consum d'*inputs* i el manteniment de les mateixes ofertes (places hoteleres, zones d'esbarjo), tot i que sotmeses a paràmetres estrictes de sostenibilitat —fugint de «màgies verbals» en l'adopció massa laxa del concepte, l'aplicació del qual s'ha d'avaluar amb indicadors precisos— i més qualificades.

GRÀFIC 9
Diferents càlculs sobre el creixement de la productivitat a les Illes Balears,
1965-2005



Font: Elaboració personal a partir de les dades següents. Per a 1965-1998, L. SERRANO «Crecimiento y productividad en la economía balear», LÓPEZ CASASNOVAS (dir.), *Islas Baleares...*; per a 1981-1985, 1986-1990, 1991-1995 i 1996-2000, J. GUAL, S. JÓDAR i À. RUÍZ, «El problema de la productividad a Espanya: quin és el paper de la regulació?», *Documents d'Economia La Caixa* 1, 2006; per a 1986-2000, GARAU, «Crecimiento en las economías turísticas...»; per a 1996-2004, MASCARÓ, «Balears, una economía...»; per a 1998-2003, CAPÓ, «Especialización productiva...»; per a 2004 i 2005, Institut Nacional d'Estadística, Caixa de Catalunya i FUNCAS.

GRÀFIC 10
Magnituds sobre la descomposició del creixement econòmic balear, 1965-1998.
Taxes anuals mitjanes de creixement, en %



Font: SERRANO, «Crecimiento y productividad...».

S'albiren dues fases concretes:³⁶ una que va de 1965 i arriba a 1985; i una altra que s'inicia el 1986 i que es perllonga fins al 2005. El creixement entre 1965 i 1985, amb trajectòries fluctuants però sempre positives, defineix el període; per altre cantó, la magnitud referent a la mitjana espanyola anota un previsible diferencial per a les Balears en relació amb el conjunt estatal. El retrocés entre 1985 i 2005 qualifica, en general, aquests vint anys. La lectura conjunta de les dues sèries convida uns comentaris. Els anys de forta acumulació de capital privat —entre els seixanta i primers de la dècada dels vuitanta— aplanen la major participació insular en la composició del VAB nacional —que arribarà a ser de prop del 3% el 2002-2005—; això és explicable justament per l'evolució superior de la productivitat total dels factors de les Illes en relació amb Espanya. Sengles elements ajuden a entendre això: en primer terme, l'absorció d'aquests capitals privats en els processos productius, amb xifres prou distanciades de l'agregat espanyol; però, per altra banda, aquesta rellevància dels factors privats no es correspon amb una significació paral·lela de les infraestructures públiques. És, doncs, el primer aspecte el que justifica de manera més convincent el diferencial de productivitat favorable a les Balears. En efecte, entre 1975 i 2002 hom comprova la major dotació de capital per ocupat a les Illes, de forma que el privat se situa, sempre, en una franja superior de més del 20% al promig nacional, i arriba a prop del 70% a mitjan de la dècada dels anys setanta. Existeix, doncs, una elevada correlació entre la major capitalització i el progrés de la productivitat del treball. El capital públic experimenta la trajectòria contrària a l'explicitada: des dels inicis dels setanta, hom assisteix a una caiguda decisiva d'aquest indicador, que passa d'una posició que sintetitza un 60% més que la mitjana espanyola a un nivell que és un 30% inferior a la mateixa, des de començaments de 1980.³⁷

36. No existeix un acord tàcit entre els economistes quant a aquesta periodització. P. Mascaró i F. Navinés indiquen que entre 1976 i 1991 hom confirma un avenç notable de la productivitat del treball, mentre que a partir de 1997-1998 es detecta una evolució negativa. Aquesta darrera asseveració és compartida per altres economistes: en recents contribucions, A. Riera també ha advertit d'aquesta pèrdua de la productivitat del treball, que és molt acusada sobretot en el sector de la construcció. L'estructura de l'ocupació contribueix a explicar aquest punt d'inflexió, que es pot datar en el decurs de la crisi de 1991-1993, però que, si atenem les dades del gràfic 9, es pot haver iniciat uns anys abans. Així, les relacions observables entre el creixement del PIB, l'oferta total de places d'ús turístic i les dades d'ocupació i qualitat laboral, sancionen que a la meitat dels anys 1990 s'aprofundí en un procés creixent de precarització de la contractació, la qual cosa ha permès mantenir la rendibilitat en un marc d'ampliació quantitativa dels efectius laborals ocupats. Aquesta nova etapa suposa una intensa creació de llocs de treball, però amb una característica fonamental: es tracta d'ocupació de baixa qualificació. Si cada vegada es necessiten més treballadors per produir la mateixa quantitat monetària de productes, no hi ha dubte que ens trobem davant de rendiments decreixents (de pèrdua de productivitat, en suma) que, de retruc, poden afectar seriosament altres activitats. Vegeu P. MASCARÓ i F. NAVINÉS, «Turisme i territori, elements clau per explicar la competitivitat i la productivitat a les Illes Balears», *Comportament de la productivitat i la competitivitat a les Illes Balears*, Palma, Consell Econòmic i Social, 2004; RIERA, «Balanç econòmic...».

37. Totes les dades que coment a SERRANO, «Crecimiento y productividad...». L. Serrano parla de l'avantajosa posició de les Balears, sustentada sobre la seva especialització en produc-

El gràfic 10 dibuixa algunes magnituds de la descomposició del creixement econòmic insular en un llarg període cronològic. De bell nou, incorpor les variables dels anys 1965-1975 per poder copsar millor les xifres evolutives. Les dades d'aquests anys consagren el vigor del primer boom turístic: la inversió privada creix al 4% i l'aportació de la productivitat se circumscriu a l'1,12%, amb un corol·lari cabdal: el PIB s'enlaira a taxes que superen amb escreix el 6%. La crisi energètica resitua els termes: el creixement econòmic recula al 2,77%; la dada engoleix la caiguda de la inversió $-0,79\%$ i la pèrdua de productivitat $-0,63\%$. La següent etapa, que integra la crisi de 1991-1993, suposa una represa de la inversió, que s'expandeix a taxes de l'1,44%, el lleuger enlairament del PIB i, el que resulta significatiu, la reducció de la contribució de la productivitat al creixement $(-0,15\%)$. El tram cronològic final ens ubica a l'epicentre del problema econòmic, puix que el PIB augmenta, però la inversió no es ressalta i la productivitat cau encara més. Ens trobem en el bessó actual del model de creixement: l'expansió des d'un punt estricte de l'incrementalisme econòmic, a partir de l'augment en el nombre de turistes, la volada de la construcció i la intensitat de la força de treball. El teló de fons, cal recordar-ho, és l'anèmia del capital públic.

UN ESCÀS CAPITAL SOCIAL

La caiguda de la productivitat es relaciona amb l'escassetat de la inversió, particularment per part de l'administració pública, tot i que també hom aprecia la reculada del capital privat. Aquesta situació de mal finançament es concreta en el dèficit draconità d'inversions infraestructurals a les Balears, la qual cosa limita el benestar social a les Illes: de fet, els indicadors disponibles no encaixen amb la capacitat de renda existent. La riquesa insular, explicitada en la seva renda per càpita, s'enfronta a un «estat del benestar» amb febles indicadors —despesa educativa, salaris mitjans—, en comparació amb altres comunitats autònomes, de manera que no és agosarat parlar més aviat d'una «privacitat del benestar» en el cas de l'arxipèlag. Dues línies argumentals es presenten en aquest respecte.

En primer lloc, les transferències de recursos públics externs són molt limitades en el cas de les Balears, fet que explica alguns dels desequilibris estructurals i les dificultats que coneixen sectors estratègics illencs, com ara el sanitari i l'educatiu. Els següents macroindicadors del quadre 6 són il·lustratius.

tes amb valors de mercat que han augmentat al llarg del període —que l'expert concreta entre 1955 i 2002—. Per a aquest autor, si el preu relatiu dels béns i serveis generats a les Illes s'incrementa, també ho fan la seva capacitat de consum i el seu benestar. L'anàlisi de Serrano és interessant —tot i que força matisable— i enllaça precisament amb tota la recent literatura d'història econòmica balear que edifica el potent creixement illenc abans del turisme de masses en la capacitat exportadora d'unes economies sempre obertes a l'exterior, immerses en mercats de béns i factors productius d'àmbit superior. No obstant això, aquesta especialització, que enalteix Serrano, troba també arguments acurats a d'altres experts en el sentit contrari, car assenyalen que aquesta orientació absoluta en un sector econòmic pot explicar algunes de les febleses del model de creixement balear; vegeu, per exemple, CAPÓ, «Especialización productiva...».

QUADRE 6

Quatre indicadors dels factors de creixement regional a les Balears

<i>Període</i>	<i>Indicador</i>	<i>Variable</i>
1987-1996	1. Inversió per càpita de l'Estat a les Balears (Espanya=100)	56,7
1993-1996	2. Saldo financer de les Balears amb pressupost de la UE (% s/PIB)	-1,29
1996-2003	3. % Inversions de l'Estat a les Balears s/total inversions capítol 6	0,7
2003	4. Esforç en I+D de les Balears (Espanya: 1,5% s/PIB)	0,2

Font: Per als indicadors 1 i 2, J. MALUQUER DE MOTES, «Las Comunidades Autónomas bajo el impacto de la integración en la Unión Europea», L. GERMAN, E. LLOPIS, J. MALUQUER i S. ZAPATA (eds.), *Historia económica regional de España, siglos XIX y XX*, Barcelona, Crítica, 2001. Per a l'indicador 3, Presupostos Generals de l'Estat, Liquidació efectiva del capítol 6 d'Inversions, Ministeri d'Economia i Hisenda. Per a l'indicador 4, E. TORTOSA, «El sistema de innovació de les Illes Balears», A. FORCADES (dir.), *Repensem el model de creixement de les Illes Balears*, Palma, Cercle d'Economia-Cambra de Comerç, Indústria i Navegació de Mallorca, 2006.³⁸

Els desavenços són clars en uns punts concrets: les inversions reals acumulades de l'Estat per habitant estan molt per sota de la mitjana espanyola, mentre que el saldo amb el pressupost comunitari és negatiu i es col·loca en poc més de l'1% del PIB, aspecte que només coneixen Madrid, Catalunya i el País Basc, encara que el seu finançament infraestructural amb altres partides és més sanejat que el balear. Entre 1996 i 2003, amb pressupostos liquidats en el seu capítol inversor, les Balears reberen, amb més del 2% de població del total d'Espanya, tot just el 0,7% de l'esmerç estatal, una variable esquifida que representa situar-se a la cua de totes les comunitats autònomes. Un altre element resulta revelador dels minsos recursos que es gestionen a les Illes: el percentatge del PIB en I+D, el més baix de tot l'Estat, i que remarca, endemés, l'escassa preocupació estratègica per un dels factors més clars de competitivitat.

En segon terme, la qualitat de vida dels habitants de les Balears, mesurada en el que s'anomena «desenvolupament humà», és menor de l'esperada en funció de la renda disponible. Un càlcul sobre l'Índex de Desenvolupament Humà (IDH) de les Illes és prou explícit al respecte, tot tabulant de manera sintètica l'expectativa de vida en néixer, la taxa d'alfabetització i la renda per càpita, amb dades de 1998 i 1999: les Balears ocupen el primer lloc en generació de renda, però el sisè esglaió en IDH. El rànquing manifesta, per tant, el contrast evident entre capacitat econòmica i nivell de qualitat: de benestar, en definitiva. Generalment, als països amb un desenvolupament humà alt, el PIB per càpita és la variable amb major

38. A. Riera redueix a l'1,1% sobre el PIB la inversió d'Espanya en I+D el 2003; RIERA, «Balanz econòmic...».

pes a l'IDH, mentre que a la resta de casos són l'alfabetització i l'esperança de vida els que exerceixen més efecte sobre l'índex agregat. A les Balears, la consideració d'aquestes darreres variables amb el seus desplegaments, més properes al concepte de qualificació del creixement que al de la dimensió crematística de l'economia, poden alterar l'apreciació que es té sobre el procés socioeconòmic.³⁹ Així doncs, una de les economies més riques d'Espanya no recull aquesta preeminència en altres paràmetres, totalment decisius, de millora social. La qual cosa significa que tots aquells aspectes que envolten l'ample concepte de «qualitat de vida» no poden ser descuidats.⁴⁰ I, en aquest punt, la formació de capital humà representa un actiu fonamental per al creixement econòmic de la regió. És conegut que els països més avançats subratllen els processos de formació com a instruments cabdals per poder competir.⁴¹ La vinculació del progrés formatiu amb l'increment de la productivitat constitueix un factor medul·lar que esperona el creixement.⁴² Però, en aquest sentit, les Balears palesen també una característica negativa rellevant: gaudeixen d'un reduït estoc de capital humà. En aquest aspecte, els guarismes desagregats per comunitats autònomes rubriquen una posició endarrerida de l'arxipèlag, puix que manté xifres inferiors fins i tot en

39. Vegeu, X. OLIVER i A. SPADARO, «Crecimiento económico, desigualdad y pobreza en Baleares en los años 90: una primera aproximación a partir del panel de declarantes IRPF 1982-1995», LÓPEZ CASASNOVAS (dir.), *Islas Baleares...*; M. SERRANO i B. ALCOVER, *L'índex de desenvolupament humà a les Balears. Aplicació de la metodologia de càlcul de l'IDH elaborat per les Nacions Unides a les comunitats autònomes espanyoles*, Palma, Conselleria d'Economia, Hisenda i Innovació, 2000; L. ESCOT i M. A. GALINDO, «Capital humano y crecimiento económico», *Antrophos* 188, 2000.

40. La noció de «qualitat de vida» que interessa és l'explicitada per N. NUSSBAUM i A. SEN (comp.), *La calidad de vida*, Mèxic, FCE, 1996.

41. Sobre aquest punt, la bibliografia que vincula l'educació amb el desenvolupament de les economies és copiosa. El naixement de la teoria del capital humà és responsabilitat de T. Schultz, partint d'un programa d'investigació que radicava en la idea que la gent gasta en si mateixa de formes diverses, no tan sols cercant la «utilitat» present, sinó perseguint rendiments futurs pecuniaris i no pecuniaris. En aquest sentit, les persones compren voluntàriament educació i formació professional addicional, gasten temps en la recerca d'una feina que els reti al màxim, enlloc d'acceptar la primera oferta que tenen i, fins i tot, poden preferir treballs amb remuneracions més baixes sempre que incideixin en elevats rendiments potencials; T. SCHULTZ, «Education and Economic Growth», N. HENRY, *Social Forces Influencing American Education*, Chicago, 1961. Pel que fa a la significació del capital humà a les Balears —amb distincions entre diferents nivells educatius i la importància de l'experiència en el factor treball—, vegeu J. ROSSELLÓ, «El capital humà i social a les Illes Balears», *Revista Econòmica* 117, 1999; i «Capital humano y desarrollo económico...», amb abundant aparell bibliogràfic i indicadors específics de comparació entre les Illes i d'altres economies regionals.

42. Per a una anàlisi de les implicacions de la inversió en capital humà sobre la productivitat i el creixement, tant a l'OCDE com a les comunitats autònomes, vegeu A. DE LA FUENTE i J. M. DA ROCHA, «Capital humano, productividad y crecimiento», *Crecimiento y convergencia regional en España y en Europa*, Madrid, CSIC-Fundación de Economía Analítica, 1994; A. DE LA FUENTE, «Crecimiento y convergencia: un panorama selectivo de la evidencia empírica», *Cuadernos Económicos* 58, 1994, on s'exposen les estretes vinculacions entre la taxa d'inversió en capital humà i la taxa de creixement per treballador.

relació amb economies regionals amb rendes per càpita força més baixes que la insular, com ara Andalusia, Aragó, Astúries, Cantàbria o Múrcia.⁴³ Les Illes, amb proporcions menors de treballadors amb titulacions universitàries en relació amb la resta de comunitats autònomes, compensen aquesta situació amb un concurs més elevat de treballadors amb estudis mitjans o baixos, una força laboral que s'insereix en aquest model intensiu de creixement. Però, com s'ha comprovat, es penalitza, ja en una seqüència cronològica prou important, l'avenç de la productivitat.

Una recapitulació general. Sis tesis d'economia política sobre les Balears: el com o el quant?

El creixement econòmic que s'ha registrat a les Balears els darrers cinquanta anys, produït gràcies al desenvolupament de l'activitat turística, ha transformat completament les bases econòmiques i socials de les Illes. Fa tan sols mig segle, l'arxipèlag era una regió amb una estructura productiva agrària i industrial, on el pes d'aquests dos sectors representava més o menys a parts iguals el 70% del conjunt de l'activitat econòmica, i la resta es generava en un 25% en els serveis i només en un 5% en la construcció. Ara, les Balears constitueixen una comunitat autònoma amb un dels majors desenvolupaments econòmics d'Espanya, se situen per damunt de la mitjana europea en termes de renda per càpita, han vist néixer empreses de caire familiar que han esdevingut consorcis internacionals molt potents i acullen un important nombre d'immigrants, no tan sols de països menys desenvolupats, sinó també ciutadans europeus que troben a les Illes un entorn i una qualitat de vida molt atractius, tant per viure-hi com per desenvolupar-hi els seus quefers empresarials i professionals. Aquest procés de creixement intens i de generació de riquesa ha originat també disfuncions i canvis estructurals en el sistema econòmic insular, bàsicament associats a les característiques peculiars de l'activitat turística, centrada als mesos d'estiu. Així, es poden subratllar com a factors més significatius —pels processos encadenats que se'n deriven— la degradació del medi natural, una pressió urbanística que comporta la parcel·lació excessiva de sòl i el deteriorament paisatgístic i la saturació de les infraestructures de transport terrestre, aeri i marítim. Trobar fórmules que combinin de manera equilibrada les mesures per corregir i reduir aquests impactes negatius, amb un desenvolupament econòmic sostenible que assegurï riquesa i ocupació, és la fita en la qual és imprescindible que s'adrecin els esforços d'institucions públiques i privades i dels agents econòmics i socials. Des d'aquestes premisses bàsiques, s'exposen a tall de conclusió sis tesis generals d'economia política sobre l'evolució econòmica de les Balears, sis grans apartats sorgits a

43. M. J. SAN SEGUNDO i A. VALIENTE, «La demanda de educación superior y la financiación universitaria», *Actes del V Congreso Nacional de Economía*, Las Palmas de Gran Canaria, 1995.

partir de les pàgines precedents, que constitueixen peces centrals d'investigació per part de l'economia aplicada i de la història econòmica:

1. L'economia balear no hauria de tornar a créixer amb els paràmetres coneguts en alguns anys a la segona meitat de la dècada dels anys noranta. Si ho fes a hores d'ara, voldria dir que la seva pauta es consolida sobre una enorme embranzida del sector de la construcció —amb baixos indicadors de productivitat—, amb noves ocupacions territorials i, per tant, amb la destrucció de capital natural. Ni els professionals de l'economia ni els polítics poden romandre enlluernats, encara, per les taxes del 6%-8% conegudes en anys precedents, motivades per la intensa arribada de turistes —fins a assolir la xifra de deu milions de visitants a l'any— i per l'esperonament de la construcció. Els referents no poden ser aquells, car expliciten sobretot una dura lectura incrementalista i, per tant, poc qualitativa. De manera mecànica, no es poden interpretar com a perniciosos uns guarismes de creixement que siguin inferiors al 3%, sempre que aquesta dada sigui positiva i que, essencialment, aporti signes inequívocs de canvis al model desenvolupat. Dit d'una altra manera, i en funció de les dades presentades al llarg del present treball, és més important *com* es creix que *quant* es creix.
2. Cal identificar i classificar els elements bàsics dins el conjunt d'interaccions que afecten el procés social i econòmic a les Illes Balears. S'ha de centrar l'atenció en les relacions i interdependències entre l'estructura socioeconòmica i els factors que tenen lloc en el medi físic. Es palesa, doncs, la necessitat d'obtenir més i millors informacions a nivell social, econòmic i ambiental; això implica un canvi important en la manera de copsar i d'entendre el creixement econòmic per part de les administracions i dels agents socials i econòmics, amb un punt seminal: la mesura de l'economia en processos madurs com el de les Illes Balears —amb una elevada especialització en el turisme de masses— és múltiple i no tot just sotmesa a variables reduïbles en termes monetaris.⁴⁴
3. En aquesta mateixa línia, la diversificació del sector terciari de l'economia balear és clau. Quan parlem de diversificar l'estructura econòmica no ens circumscriuim, tot just, a donar més pes als sectors agrari i industrial. El recordatori es relaciona, sobretot, amb la necessitat que el sector serveis es flexibilitzi més, i tenguí majors capacitats per acarar els reptes que es presenten. Turisme no és, tot just, més o menys turistes. Turisme és també empreses de serveis informàtics, de tecnologia ambiental, de reciclatge, de

44. Un excel·lent model a R. ALMENAR, E. BONO i E. GARCÍA (dirs.), *La sostenibilidad del desarrollo. El caso valenciano*, València, Fundació Bancaixa, 1998. Cal dir que fins i tot l'OCDE s'ha plantejat la confecció d'indicadors de desenvolupament sostenible; en aquest sentit, D. SINISCALCO, «Conference Chair's Conclusions», *OCDE Conference. Towards Sustainable Development: Indicators to Measure Progress*, Roma, 1999.

serveis socials, entre d'altres possibilitats. Créixer a partir d'aquestes altres realitats és més assenyat a l'entorn competitiu illenc —la conca mediterrània— i, alhora, és menys agressiu ecològicament.⁴⁵

4. L'existència d'un mercat laboral molt dinàmic, però poc procliu a un capital humà de capacitat més elevada —atès el model de creixement—, suposarà problemes severs en un horitzó mitjà. El tema té una relació directa amb sengles factors: la competitivitat i la productivitat. S'han d'incrementar a les Balears, i de manera urgent, els recursos envers l'educació i la formació en general i l'I+D+i, tenint ben present que, en una economia turística, s'imposa definir molt millor què s'amaga darrere aquestes inicials. Les administracions tenen capacitat per fer-ho; però això significa donar unes prioritats essencials vers aquests camps, aquestes infraestructures silencioses de llarga volada, enfront de les més sorolloses de circuit força més breu.
5. La saturació del model de sol i platja, fet que no comporta el seu qüestionament. El turisme de masses té un llarg recorregut. Les Balears ostenten, endemés, avantatges comparatives innegables. Cal reforçar aquestes activitats, però dotant-les de més qualitat per justificar el diferencial de preus enfront dels nostres competidors. En aquesta línia, no crec que la solució sigui, ara, apostar ferm per segments turístics incipients i selectius —tot i que importants—, com el nàutic o el golf. Fer-ho implicaria la construcció de noves infraestructures que, sense cap mena de dubte, tensionarien encara més el fràgil ecosistema balear; i, des de l'òptica econòmica, es promourien més prest que tard nous cicles de Butler, fins a l'etapa de saturació de l'oferta posada en el mercat: ben igual que amb el segment del turisme de masses.
6. L'existència d'un sector públic esquifit a les illes, amb dotacions de serveis que es troben, en general, per davall de les mitjanes estatals. Cal reclamar les partides necessàries perquè les institucions illenques puguin propor-

45. En aquest sentit, val a dir que el sector terciari balear es troba més diversificat del que sembla. A un complet estudi sobre 180 ciutats de la Unió Europea dels Quinze, C. Rozenblat i P. Cicille han analitzat la capacitat d'atracció de les urbs considerades, a partir d'una sèrie de paràmetres que inclouen població, tràfic de mercaderies, museus, turistes, fires, etc., fent un total de quinze indicadors. Aquesta investigació inclou la ciutat de Palma, que obté el rang número 58 i puntuacions notables precisament en el capítol relatiu a diversificació del seu sector terciari, amb múltiples funcions de tota mena (comercials, industrials, turístiques i culturals). La idea d'heterogeneïtat dels serveis ha impulsat que es pugui parlar de sectors quaternari i quinari —vinculats a la profusió de les noves tecnologies— en el marc de les economies avançades, de forma que s'entenen majors complexitats en l'oferta de transaccions no estrictament industrials, on les xarxes urbanes i els grans espais metropolitans hi juguen una funció d'atracció determinant. Aquest tema, el de la diversitat del sector terciari balear, esdevé un bon camp de recerca que cal explorar; C. ROZENBLAT i P. CICILLE, *Les villes européennes. Analyse comparative*, París, Datar / La Documentation Française, 2003; NAVINÉS, «Algunes reflexions fetes...». Des d'una perspectiva general, P. KRUGMAN, *Geografía y comercio*, Barcelona, Antoni Bosch Editor, 1992; M. FUJITA, P. KRUGMAN i A. J. VENABLES, *Economía espacial. Las ciudades, las regiones y el comercio internacional*, Barcelona, Ariel, 2000.

cionar els serveis escaients a la ciutadania. Això s'hi avé més amb polítiques d'equitat que no pas amb les balances fiscals. El debat sobre el finançament balear és prolífic, dens en algunes ocasions i, en d'altres, presidit per posicionaments demagògics o de simple utilitat política conjuntural. Hem vist en aquest treball la manca d'inversions públiques a les Illes, puix que l'aportació del capital privat ha estat, amb escreix, força més rellevant com a contribuent al creixement de l'economia. Això es palesa, sobretot, en el decurs dels segon i tercer booms turístics i, amb el sistema democràtic ja instaurat, amb forces polítiques de signes diferents. Les dades macroeconòmiques insulars poden contribuir a explicar aquest cert «oblit» per part de l'administració central i, alhora, les dotacions insuficients de serveis transferits crucials, com ara l'educació i la sanitat, amb l'excusa —inacceptable— que la generació de renda a les Balears és prou poderosa. No obstant això, s'ha subratllat ensems com l'enlairament econòmic des dels anys vuitanta es troba subjecte a fortes vacil·lacions i serioses dificultats de caire estructural —caiguda a la rendibilitat i la productivitat, manca de capital humà—, cosa que matisa, i molt, l'optimisme generalitzat quant al model de creixement. No entraré a discutir les estimacions, dispars per altra banda, però ben tendencials, sobre les balances fiscals de les Illes, atenent les metodologies diferents que es fan servir per executar aquests paràmetres i la «persecució» que se sol fer d'una dada totèmica que resumeixi aquest desavenç. El que resta clar, emperò, és que existeix una manca tangible de capital social públic a les Balears, mesurat amb indicadors precisos i contrastables, i que aquest dèficit minva la competitivitat econòmica de l'arxipèlag.

Els canvis que s'operen a les economies terciàries en el procés de globalització econòmica són molt ràpids. Sobre aquesta constatació, s'obre un ample feix, dual, d'oportunitats i d'amenaces per a l'economia balear. Quant a les primeres, la competitivitat dinàmica dels sistemes productius consisteix no només en la capacitat d'adaptar-se als canvis de la demanda, sinó fer-ho en el menor temps possible. En efecte, resulta crucial l'expeditesa amb què els actors locals processin i executin la informació, que es pot potenciar a través de la cooperació entre les diferents unitats productives. L'agilitat amb la qual se sistematitza aquesta informació es relaciona, entre altres factors, amb tres que són, al meu entendre, centrals. En primer lloc, els recursos productius de les empreses, en funció de la seva massa crítica o mida (tangibles + intangibles). En segon terme, el capital humà i la implantació de sistemes d'innovació de base regional i local, car la seva disponibilitat pot afavorir la trobada de noves possibilitats de combinacions productives eficients, per donar resposta als canvis de la demanda. Finalment, la funció de lideratge, que hauria d'assumir el sector públic amb sinèrgies efectives amb un capital privat que, històricament, ha estat procliu a les inversions fins a dates molt recents. Uns reptes difícils, però que s'estan plantejant totes les economies regionals madures.

Cloenda: de la història econòmica a la política econòmica

Assistim, a hores d'ara, a allò que s'ha anomenat «canvi de paradigma tecnològic».⁴⁶ El model balear s'incardina en aquesta perspectiva: s'ha assolit, en el marc d'una economia madura com la turística, un nivell que està produint rendiments decreixents, i la obligació derivada —si es vol mantenir una clara opció de competitivitat— d'aportar noves vies de treball que comportaran, al seu torn, possibles nínxols d'ocupació i, també, desaparició d'actius laborals en aquelles activitats sobresaturades. Aquesta trajectòria té *costos de transició*; dit d'una altra forma: no hi ha costos zero.

L'economia illenca necessita de canvis estructurals que ultrapassin la conjuntura econòmica puntual, els importants canvis que s'estan produint a les economies turístiques, amb propensions paleses d'escurçar estades i amb un component clau: la major contingència de competidors en el turisme de masses. L'economia insular necessita més gent, més fluxos energètics, més expansió física i més visitants per mantenir-se, en termes constants, a uns nivells estables. I, tot plegat, això no redunda en un increment del benestar general, si atenem l'evolució més recent de les dades sobre renda familiar bruta disponible per càpita, on es palesa un empitjorament de la situació de l'arxipèlag des de l'any 1986. A això cal afegir una menor incidència de la despesa pública a les Balears, fet que penalitza els serveis socials i, en general, la competitivitat de l'economia. Estam en un model que, des de fa poc més de vint anys, perd de mica en mica intensitats —que no extensions: aquí rau, justament, la seva raó per avançar—.

L'economia balear està emplaçada en una cruïlla, que té condicions disparells a les anteriors fases d'estancaments i/o recessió econòmiques, i que no es pot esperar que tot just el mercat actui per redreçar una situació que, en clau internacional i atenent a l'existència d'espais força competidors, és cada cop més preocupant, i remet als anomenats problemes estructurals dels fonaments econòmics illencs. En aquest respecte, recordar conceptes elementals esdevé determinant: els de conjuntura i estructura. Les polítiques econòmiques poden incidir en ambdues esferes, en funció de les capacitats reals dels governs per fer-ho. Dic això perquè en grans quadres macroeconòmics, en la fixació de grans tendències en economies obertes com la balear, resulta molt difícil que un executiu autònom pugui influenciar molt clarament, tant per bé com per mal. Hi ha factors exògens que resulten impossibles de controlar, màxim quan, com en el cas de les Balears, la dependència de mercats exteriors és total. Així, un mal comportament —o uns bons resultats— de l'economia alemanya, els tipus de canvi de la

46. Vegeu el plantejament teòric i empíric a C. PÉREZ, *Revoluciones tecnológicas y capital financiero. La dinámica de las grandes burbujas financieras y las épocas de bonanza*, Mèxic, FCE, 2004. La recuperació de la idea central, shumpeteriana, de cicle econòmic, i la visió estratègica de les onades Kondratieff, presideix aquesta aportació que expressa una preocupació més «sociològica» que no pas «tecnològica», en el sentit *kuhnià* del concepte. La seva adscripció em sembla escaient per al cas balear.

lliura esterlina, les devaluacions monetàries —quan es podien fer— o els atemptats terroristes han impactat, en un sentit positiu o negatiu, sobre la situació econòmica balear.

L'argument tàcit que pul·lula darrere de les planes anteriors és la necessitat de repensar el model de creixement insular i, com a derivada següent, replantejar-lo. La pregunta clau que cal anotar és si, en efecte, tot el missatge sobre canvi de model es troba avalat o no sobre fonaments específics, tangibles i plausibles. La resposta a aquest interrogant és positiva. I és així com s'entrellacen els coneixements de la història econòmica amb les visions pràctiques de la política econòmica. En aquest context metodològic, les declaracions de principis, fetes des d'esferes polítiques, associatives, professionals i acadèmiques, segueixen essent de caire generalista: hom parla d'un desenvolupament més equilibrat, respectuós amb el medi ambient, que alimenti la cohesió social i que es decanti clarament per la formació i l'educació. En efecte, aquestes invocacions no deixen de ser abstractes o, si més no, lícites expressions d'intencions que, sense cap mena de dubte, han d'emmarcar les apostes més concretes que es poden dirimir. Però, d'alguna manera, allò que interessa subratllar és que existeixen indicis sòlids que van cap a una forma de créixer diferent de la que s'ha consolidat en els darrers quaranta anys, l'objecte central d'aquest treball. Dit d'una altra manera: si a hores d'ara resulta arriscat albirar la proliferació de noves experiències en el panorama general de la crisi econòmica vigent. En aquest respecte, cal assenyalar que existeixen bases rellevants per reforçar el model turístic balear, amb sòlids pilars en tot allò que afecta les tecnologies de la informació i la comunicació (TIC).

En tal sentit, la importància del ParcBit, un parc tecnològic recuperat en el seu projecte primigeni i desenvolupat com a aposta estratègica en els darrers dos anys (2007-2009), constitueix una mostra il·lustrativa. Així doncs, el 2007 s'encaïben en el Parc 51 empreses; el 2009 eren 111. Les característiques centrals són prou eloqüents: es tracta de firmes que aporten valor afegit, amb un 60% d'actius laborals que són titulats superiors, que exporten tecnologia balear i que, de manera tímida però gradual, mantenen relacions amb la Universitat de les Illes Balears. Un nexu unifica aquestes empreses: la seva voluntat inequívoca de col·laboració interempresarial, amb el concurs clau de l'administració pública. La desclassificació de sòl al Parc, que esponjarà més territori per oferir a les empreses, l'orientació d'una base energètica menys lesiva per al medi ambient —amb cooperació amb el sector privat— i la conformació paulatina d'un espai físic particular, genuí, en el qual el coneixement esdevé un signe clau d'identitat, constitueixen factors essencials de fortlesa. Tres elements mereixen ser destacats:

- a) Una base comuna és el desplegament de les TIC, amb un corollari cabdal: segons el model *Input-Output* de la comunitat autònoma de les Illes Balears, aquestes activitats representen ja el 5,6% del PIB balear, és a dir, gairebé quatre vegades més que l'aportació del sector primari a la generació de renda. Dit amb altres termes: prop de 1.500 milions d'euros d'a-

portació anual neta a la generació del VAB insular. Tot plegat es relaciona directament amb l'augment de les activitats quaternàries i quinàries.

- b) El desenvolupament de *clusters*: la idea central és esperonar la col·laboració i la sinèrgia de persones innovant. A hores d'ara, els *clusters* existents abasten el món turístic, el biotecnològic i l'audiovisual, amb capacitacions demostrades per exportar tecnologia i maduresa de gestió. La relació amb la Universitat és molt millorable, però intensa en l'àmbit de la investigació sanitària, amb *spin-offs* i projectes d'empreses incubades.
- c) Un nou Pla de la Ciència (2009-2012), que aprofundeix en la idea de cooperació amb el món empresarial, de la captació de talent científic per a la comunitat autònoma i la concentració d'esforços en quatre punts rellevants: el turisme, el medi ambient, les noves tecnologies de la informació i la comunicació i el benestar social. El teló de fons que cal reforçar és la participació de la despesa d'I+D+i en el PIB insular, amb l'objectiu d'arribar al 0,4% en cloure el Pla. Val a dir que també es treballa per incorporar millor tot el que s'està fent a les Balears en innovació i que no es troba codificat degudament a les estadístiques de l'INE. A les Balears es fa més innovació del que es diu; altra cosa és l'I+D. Però, així i tot, un repte central és redefinir aquest concepte científic dins les coordenades d'una economia madura de serveis, com és la balear.

Les comunitats autònomes gaudeixen de possibilitats tangibles i efectives per desenvolupar les seves pròpies polítiques econòmiques, que afecten l'estructura de les seves economies. Estam, de bell nou, davant coordenades endògenes. Arribats a aquest punt, es poden albirar el que són els problemes estructurals de les Balears, que s'han anat esmicolant en el decurs de la recerca:

1. La caiguda de la productivitat del treball. El tema es relaciona de manera directa amb el model de creixement, molt intensiu en mà d'obra de baixa qualificació i amb plantejaments netament extensius.
2. La intensa especialització econòmica de les Balears. La diversificació que cal invocar no es relaciona amb una reestructuració de l'economia balear, sinó en un tema central, que infereix totes les economies madures: la diversificació del sector terciari; és a dir, dels serveis.
3. La manca d'infraestructures «silencioses» (educació, sanitat, serveis socials). L'estoc de capital social públic és escàs a les Balears. I això és un problema que s'arrossega des de dècades i afecta negativament el nivell de benestar social de la població, que no encaixa amb la teòrica distribució de la renda, tal i com demostren les dades de l'Índex de Desenvolupament Humà.
4. Les externalitats ambientals negatives, agreujades per polítiques econòmiques agressives amb l'entorn o permissives amb l'ocupació desordenada del territori. Els instruments fiscals s'acabaran fent servir en les economies terciàries —com ha succeït en les economies industrials de l'Europa més

avançada—, per acarar els problemes derivats d'aquestes externalitats en un escenari, endemés, de canvi climàtic, segons han indicat els científics del Panell Internacional sobre el Canvi Climàtic, amb afectacions clares a les àrees litorals.

5. L'estacionalitat turística i la sobreoferta de places. La primera és de difícil resolució. No hi ha receptes màgiques, atès que la dependència exterior és important. El tema, endemés, es relaciona amb canvis en el comportament de la demanda turística. Però quant a la segona, sectors influents del gran capital hotelier balear ja han advertit que urgeixen moratòries urbanístiques per paralitzar construccions que contribueixen a engreixar, encara més, l'excés de places turístiques —que no necessàriament hoteleres— a les Balears.
6. L'escassa formació de capital humà, fet que incideix en la productivitat del treball i que, de no posar-hi remei, pot situar les Balears en una posició difícil en el mig termini. L'estructura del mercat de treball agullona aquest estat, atesa la seva intensitat en força de treball i la rellevància del component femení en el sector turístic.

Un apunt final. Aquests sis problemes medul·lars són estructurals, no conjunturals. Es tracta de situacions que requereixen solucions estratègiques, apostes fermes per part del sector públic i la superació del cicle immediatista d'una convocatòria electoral. I sintetitzen factors amb els quals, des de l'esfera autonòmica, es pot fer política econòmica que fugi de les obsessions curtplacistes. La conjuntura és més voluble i obeeix a cicles curts; l'estructura marca una tendència, comporta una munió històrica de problemes i contradiccions que poden romandre inalterables —i agreujats amb el decurs del temps— si no es plantejen solucions efectives, de naturalesa estratègica.