



NIBIO

NORSK INSTITUTT FOR
BIOØKONOMI

NIBIO RAPPORT | NIBIO REPORT

VOL.: 1, NR.: 51, 2015

SYV SØSTRE NATUR- OG KULTURPARK

Sluttrapport



INGER HANSEN OG ANNETTE BÄR

NIBIO Tjøtta

TITTEL/TITLE

SYV SØSTRE NATUR- OG KULTURPARK. SLUTTRAPPORT.

FORFATTER(E)/AUTHOR(S)

INGER HANSEN OG ANNETTE BÄR

DATO/DATE:	RAPPORT NR./ REPORT NO.:	TILGJENGELIGHET/AVAILABILITY:	PROSJEKT NR./PROJECT NO.:	SAKSNR./ARCHIVE NO.:
07.01.2016	1/51/2015	Åpen	420261	
ISBN-NR./ISBN-NO:	ISBN DIGITAL VERSJON/ ISBN DIGITAL VERSION:	ISSN-NR./ISSN-NO:	ANTALL SIDER/ NO. OF PAGES:	ANTALL VEDLEGG/ NO. OF APPENDICES:
978-82-17-01510-9		2464-1162	24	1

OPPDRAUGSGIVER/EMPLOYER:

Kommunal- og
moderniseringsdepartementet
Nordland fylkeskommune
Fylkesmannen i Nordland
Alstahaug kommune

KONTAKTPERSON/CONTACT PERSON:

Judith Kortgård
Ole Bernt Skarstein
Alf Thynes
Hans Løvmo

STIKKORD/KEYWORDS:

Landskapspark, natur, historie, kultur,
bygdeutvikling, verdiskaping

FAGOMRÅDE/FIELD OF WORK:

Utmarksressurser og næringsutvikling

SAMMENDRAG/SUMMARY:

NIBIO Tjøtta jobber for å etablere en landskapspark i søndre del av Alstahaug kommune. Formålet med etablering av Syv Søstre natur- og kulturpark er å skape sterkere stedsidentitet, øke områdets attraktivitet som bosted og reisemål og få til vekst og verdiskaping i det lokale næringslivet. Dette skal gjøres gjennom å skjøtte og videreutvikle de særegne kultur- og naturressursene i det definerte området. Det er bl.a. tegnet 20 intensjonsavtaler om partnerskap med parkaktører (reiselivsbedrifter, lag og foreninger), produsert en kartbrosjyre over området, satset på kompetanseheving og igangsatt flere rydde- og turstiprosjekter. Målet er at landskapsparken skal gå over fra prosjekt til etablert park med hensiktsmessig organisasjonsform i 2016.

GODKJENT /APPROVED

PROSJEKTLEDER /PROJECT LEADER

ROLF RØDVEN

INGER HANSEN



NIBIO

NORSK INSTITUTT FOR
BIOØKONOMI

Forord

Landskapsparker er en betegnelse for unike natur- og kulturlandskap, avgrenset av felles kultur- og identitetsfølelse. Økt samarbeid skal fremme en helhetlig tilnærming til stedsutvikling, bygde- og næringsutvikling, stedlig attraktivitet og bolyst, samt levende lokalsamfunn.

NIBIO Tjøtta (tidligere Bioforsk Nord Tjøtta) fikk i 2013 forprosjektet «Tjøtta-Alstahaug landskapspark». Vi var også så heldige å få finansiert et påfølgende hovedprosjekt (2014-2015), og kunne dermed gå videre med arbeidet for å etablere en landskapspark i Alstahaug kommune.

Parken omfatter hele kommunen inklusive øyriket, bortsett fra Sandnessjøens bykjerne, og har fått navnet Syv Søstre natur- og kulturpark. Prosjektet ble finansiert av Kommunal- og moderniseringsdepartementet, Nordland fylkeskommune, Fylkesmannen i Nordland og Alstahaug kommune.

Tjøtta, 07.01.16

Inger Hansen

INNHOOLD

1	BAKGRUNN	5
1.1	Områdeavgrensing	5
1.2	Mål og visjon	7
1.3	Forprosjekt 2013	8
2	HOVEDPROSJEKT 2014-2015	9
2.1	Ressurser i parkområdet	9
2.2	Kulturlandskapet	12
2.3	Aktiviteter i hovedprosjektperioden	14
2.4	Partnerskapsavtaler	18
3	VIDEREFØRING	19
3.1	Handlingsplan 2016	19
3.2	Forslag til framtidig organisering	20
4	KONKLUSJON	21
5	GRUNNLAGSDOKUMENTER	22
6	VEDLEGG	23

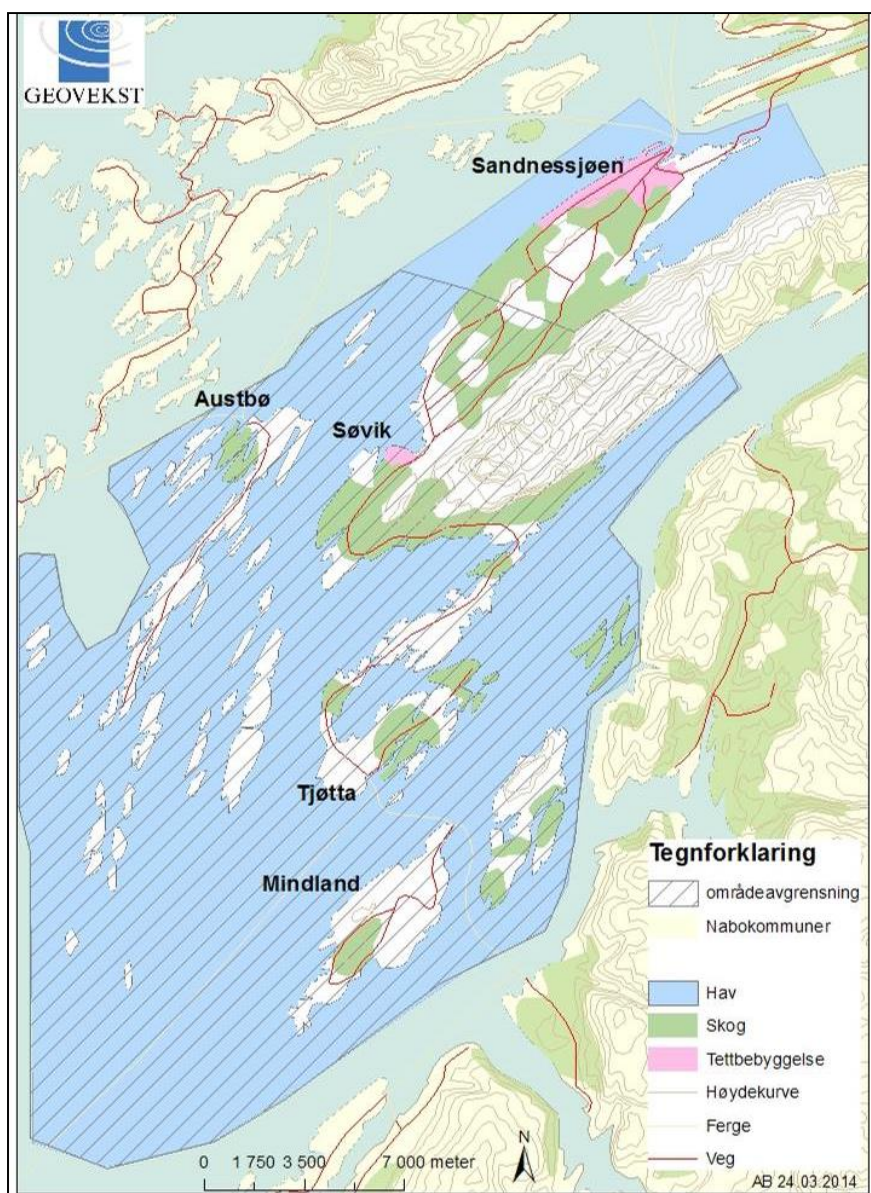


1 BAKGRUNN

1.1 Områdeavgrensing

Landskapsarker er en betegnelse for unike natur- og kulturlandskap, avgrenset av felles kultur- og identitetsfølelse. Økt samarbeid skal fremme en helhetlig tilnærming til stedsutvikling, bygde- og næringsutvikling, stedlig attraktivitet og bolyst, samt levende lokalsamfunn.

NIBIO Tjøtta (tidligere Bioforsk Nord Tjøtta) jobber i nært samarbeid med Alstahaug kommune for å etablere en landskapsark i kommunen. Arealet omfatter hele kommunen inklusive øyriket, bortsett fra Sandnessjøens bykjerne (figur 1), og har fått navnet Syv Søstre natur- og kulturpark (SSNK).



Figur 1: Syv Søstre natur- og kulturpark (skravert område).

Parken har hittil vært drevet på prosjektbasis som forprosjekt i 2013 og hovedprosjekt i 2014-2015, med prosjektledelse fra NIBIO og Alstahaug kommune som prosjekteier. Finansieringskilder er KMD (Verdiskapingsprogrammet for lokale og regionale parker), Fylkesmannen i Nordland, Nordland fylkeskommune, Alstahaug kommune og NIBIO.

SSNK omfatter et område som kanskje er aller mest kjent for sin vikingehistorie rundt Hårek på Tjøtta, dikterpresten Petter Dass sitt virkested på Alstahaug (figur 3) og fjellkjeden De Syv Søstre. Men området har mye mer å by på, bl.a. krigshistorie (Rigelforliset og «Russerkirkegården», figur 2), kajakk, havfiske, rorbuferie og opplevelser i det vakre kulturlandskapet. Et fellestrekk i det definerte landskapsområdet er imidlertid at potensialet som ligger der i form av historie, kultur og natur ikke på langt nær er utnyttet. Per i dag er det lite tilrettelagt for turister både når det gjelder basisbehov (spesielt matservering) og tilrettelegging av opplevelser. Dessuten må turistene bli møtt med informasjon om hva som er å oppleve i området og hvordan man kan komme seg dit. Det er mange severdigheter som ikke kommer godt nok fram og det er flere muligheter og ideer som kan bidra til steds- og næringsutvikling i denne delen av kommunen. Parkkonseptet er en ny måte å organisere seg på – en samarbeidsplattform mellom lokalbefolkning, næringsliv og myndigheter – for å jobbe mot felles mål om å skjømte og videreutvikle natur- og kulturressursene i området til det beste for innbyggere og turister.

Vi har i første omgang valgt å satse på etablering av en lokalpark. Vi mener det er lurt å begynne i det små, men er åpne for en utvidelse mot våre kyst-nabokommuner på sikt. I det utvalgte området er det dessuten mye å oppleve på et svært konsentrert areal. Vi har allerede et godt etablert og formalisert samarbeid med de to andre landskapsparkene på Helgeland; Vefsna regionalpark og Okstindan Natur- og Kulturpark.



Figur 2: Den internasjonale krigskirkegården på Tjøtta. Monumentet over falne sovjetiske soldater (t.v.) og Rigelmonumentet (t.h.).



Figur 3: Petter Dass-museet (t.v.) og den gamle prestegården på Alstahaug (t.h.).

1.2 Mål og visjon

Formålet med etablering av SSNK er å skape sterkere stedsidentitet, øke områdets attraktivitet som bosted og reisemål og få til vekst og verdiskaping i det lokale næringslivet gjennom å skjøtte og videreutvikle de særegne kultur- og naturressursene i det definerte området.

Visjonen er at SSNK skal bli et kjent varemerke som bygger på natur- og kulturressursene i det definerte området, der aktørene jobber mot felles mål om at området hele tiden skal forbedre sitt tilbud til turister og lokalbefolkning.

Parkens rolle er å være:

- Et effektivt støtteapparat for oppfølging og utvikling av den enkelte parkaktør, dvs. å være koordinator, pådriver og nettverksbygger som skal skape samarbeid mellom aktørene, ha dialog med sentrale styresmakter og drive fram aktivitet, tiltak og utviklingsprosjekt. Parknavnet og parkkonseptet kan benyttes av den enkelte parkaktør ved søknad om midler til prosjekter som er innenfor parkens målsetting.
- En positiv overbygning for bygde- og næringsutvikling og et organ for felles forvaltningsoppgaver knyttet til lokale verdier som natur, kultur og utmarksforvaltning

Det oppstår lett misforståelser med hensyn til begrepet «park». Det er derfor viktig for oss å forklare hva en park er og hvilke fordeler/nytteeffekt et slikt konsept kan gi. En landskapspark er:

- Ikke vern, men ivaretagelse og videreutvikling
- Gir langsiktighet for lokale og regionale aktører
- Parkaktørene jobber sammen mot felles mål
 - På sikt: høyere priser, flere overnattingsdøgn osv
 - Langsiktig arbeid og samarbeid frigjør ressurser
- Parkstatus er et internasjonalt kvalitetsstempel
 - Nasjonal og internasjonal satsing
 - Felles nettverk

- Felles markedsføring
- Større mulighet for å utløse nye midler
- Prosessen formes og drives av parkmedlemmene selv
 - Dette gir trygghet, retning, fellesskap og kontroll over egne ressurser
- Parkkonseptet er en samarbeidsplattform for lokalsamfunn, myndighet og næringsliv
 - En, ny, langsiktig og forpliktende organisasjonsmodell for bygdeutvikling

Landskapsparkene har en bred og bærekraftig tilnærming til verdiskaping gjennom forankring i den Europeiske landskapskonvensjonen. Parkene fremmer økonomisk verdiskaping gjennom en bærekraftig foredling av lokale produkter og tjenester; miljømessig verdiskaping gjennom en landskapsforvaltning som sikrer skjøtsel av landskap slik at forandringer som forårsakes av sosiale, kulturelle, økonomiske og miljømessige prosesser styres og samordnes med sikte på en bærekraftig utvikling; sosial verdiskaping gjennom å styrke mobilisering, medvirkning, koordinering og langsiktighet i parkenes virksomhet; og kulturell verdiskaping gjennom å styrke kunnskapsoppbygging og formidling av landskap, lokalhistorie, kulturminner, natur- og kulturverdier.

En natur- og kulturpark er basert på verdiskaping av lokale ressurser, motiverte innbyggere og det lokale initiativet. Samarbeid med foreninger, lag, organisasjoner og grunneiere i det definerte området er en kjerneoppgave for parken. Andre viktige partnere er reiselivsnæring og destinasjonsselskap, næringshager og andre næringsaktører i området, samt nasjonale og internasjonale aktører og kommunale, regionale og nasjonale myndigheter.

1.3 Forprosjekt 2013

I forprosjektet ble det satset mye på kompetansebygging for å forstå parkkonseptet og videreformidling/informasjon om dette. Det ble bl.a. holdt et folkemøte med Dirk Kohlmann fra Fylkesmannen i Hordaland som motivator, hvor det ble vedtatt å gå videre fra forprosjektfase til hovedprosjektfase.

Aktiviteter i forprosjektperioden har vært:

- Parkfagdage i Oslo 07.-08.02.2013. Prosjektleder presenterte forprosjektet
- Deltakelse med fem personer på studiereise/parkmøte i Hardanger 02-04.06.2013
- Presentasjon av prosjektet for Kommunestyret i Alstahaug, under «Tjøttadagan», på folkemøte og i lokalavisene
- Arbeid med forankring av konseptet i kommunale planverktøy
- Intensjonsavtale om samarbeid med Vefsna regionalpark er utarbeidet
- Standardisert skilting av kulturlandskapsstien på Tjøtta i samarbeid med Helgeland friluftsråd
- Folkemøte 22.08.2013 med innleder/motivator Dirk Kohlmann fra Fylkesmannen i Hordaland. 40 frammøtte
- Deltakelse med fire personer på parkmøte i Vefsn 16-17.09.2013
- Oppretting av et interimsstyre på sju personer, deriblant ordføreren i Alstahaug kommune
- Søknad om hovedprosjekt

Sluttrapport for forprosjektet ble ferdigstilt og overlevert KMD i november 2013.

2 HOVEDPROSJEKT 2014-2015

Styret for hovedprosjektet ble oppnevnt av Formannskapet i Alstahaug kommune 12.02.2014. Ordfører i Alstahaug kommune er styreleder og NIBIO innehar sekretariatsfunksjonen.

Hovedprosjektet har i all hovedsak fulgt handlingsplanen som ble utarbeidet. I hovedprosjektperioden er det jobbet med kartlegging av ressursene i området, kompetansebygging, med å utvikle, sette i gang og gjennomføre konkrete tiltak for å starte fellesskapsprosessen og med forankringen av parken lokalt og i kommunens planverktøy.

2.1 Ressurser i parkområdet

Ressurser og aktiviteter innenfor det definerte parkområdet er listet opp under:

Naturopplevelser

- Fjellrekken De Syv Søstre med merkede stier til alle toppene
- Grottene i Søvikskaret
- Skeilia naturreservat
- Arboreet- Alstahaug planteskole
- Jørgensenhagen på Skei gård
- Ostjønna naturreservat
- Kulturlandskapsstien og kulturlandskapet på Tjøtta inkl. husmannsplassen Rebekkastua
- Fotefar mot nord
- Turløyper: Storrunden, Linken, Søvikskaret, Valneset, Rødøyfjellet, Kruno
- Klubben (bade plass)
- Div. turmuligheter på Tjøtta, inkl. trimpostkasser, lysløype, gamle og gapahuk
- Nærmiljøanlegget ved Søvik oppvekstsenter med diverse naturgitte og sportslige aktiviteter
- Fiskemuligheter i Hertnelva med utløp
- Fiske, kajakk og båtliv langs hele kyststripa fra sør til nord i landskapsområdet
- Jaktkortsalg gjennom grunneiere/grunneierlag

Kultur og historie

- Trollfjellhistorien rundt De Sju Søstre og bautasteinene på Tjøtta
- Petter Dass-museet
- Alstahaugtunet
- Gravhaugene på Alstahaug
- Nord-Norges første sykehus og «fattig-kirkegården» på Søvik
- Marmorbruddene på Offersøy og Bonholmen
- Anna fra Skjelosen («Svarta Bjørn») sitt fødested på Offersøy
- Den internasjonale krigskirkegården på Tjøtta
- Høvdingsetet (Hårek på Tjøtta) og gravhaugene på Tjøtta
- Tjøtta gård (kulturhistorisk fredet anlegg)
- Bygdesamlingen på Tjøtta
- Helleristningene på Tro

- Grendehusene på Mindland, Tro, Tjøtta, Offersøy, Søvik og Austbø
- Skålvær som gammelt handelssted og statlig sikret friluftsområde

Offentlige institusjoner og kommunikasjon

- Skoler 1.-10. trinn på Tjøtta og Søvik og Austbø
- Barnehager på Tjøtta, Søvik og Austbø
- Bofellesskapet for mindreårige flyktninger på Tjøtta
- Fergesamband og buss fra Søvik og Tjøtta
- Stokka flyplass

Bedrifter innen reiseliv og næringsutvikling

- Sandnessjøen Camping, Steiro
- Belsvåg gård
- Tømmervika opplevelsessenter-kajakk og andre utendørs aktiviteter (figur 4)
- Offersøy camping –hytter/caravan/fisketurisme (figur 4)
- Tjøtta Gjestegård
- Taraldsen brygge-overnatting/fisketurisme
- Ervika besøksgård & 4H-gård på Mindland
- Overnatting/bobil/campingplass/leirskole på Tro
- 65 aktive gårdbrukere
- NIBIO
- Norsk landbruksrådgiving Helgeland
- Matbutikkene på Tjøtta og Austbø
- Blomsøy Fiskeferie, Hestøy
- Helgeland Fiskecamp, Hestøy
- Valbakken feriehus, Hestøy
- Blomsøy Rorbuer, Blomsøy
- Skjærgårdsferie på Skålvær

I tillegg er bl.a. havbruk, fiskeri og snekkeri næringer som er godt representert i området.



Figur 4: Opplevelsesbaserte reiseliv på Offersøy. Fra Tømmervika opplevelsessenter (t.v.) og Offersøy camping (t.h.).

Felles for bygdesamfunnene i landskapsområdet er en stor dugnadsånd, hvor man får til det meste ved hjelp av lokale ressurser. Her kan nevnes bl.a. Tjøtta båthavn m/gjesteplasser og servicebygg, lysløypa på Tjøtta, uteområdet på Søvik oppvekstsenter samt arrangementene Tjøttaspelet, skrevet av den lokale forfatteren Aud Halsen Myhre (figur 5), Alstahaug Maraton (arr. Tjøtta idrettslag, figur 6) og den årlige Sommerdansen (arr. Tjøtta båtforening og Tjøtta grendehus). Alle lag og foreninger bidrar i stor grad til aktivitet for mange ulike interessegrupper og til å gjøre området til et godt sted å bo og leve i.



Figur 5: Tjøttaspelet.



Figur 6: Alstahaug Maraton.

2.2 Kulturlandskapet

Kulturlandskapet i området er unikt og har en lang historie med beitedyr som har formet og holdt landskapet åpent gjennom mer enn 2000 år (figur 7). I dag beites store arealer av både sau og storfe. Beitearealene omfatter mange naturtyper og også områder med viktige kulturminner som bevares fra gjengroing med hjelp av beiting. Naturtyper i området er naturbeitemark, kystlynghei, slåttemark, småbiotoper, beitemyr, hagemark mm. – alle oppført i Direktoratet for Naturforvaltning sin liste over viktige og bevaringsverdige naturtyper. Ett av Norges utvalgte kulturlandskap, Blomsøy-Hestøysund-Skålvær, ligger i det definerte parkområdet.

Aktiv skjøtsel av kulturlandskapet med bl.a. beite og slått er viktige tiltak for å lykkes med en reiselivssatsing på lang sikt. Området har stort potensial også mht. å bruke kulturlandskapet i undervisningsøyemed. Det er allerede etablert en kulturlandskapssti på Tjøtta (figur 8). Denne og lignende tilrettelagte stier/infotavler er svært godt egnet til å bruke i skoleopplegg for å lære mer om de økologiske prosessene bak kulturlandskap og hvordan kulturlandskapet skjøttes. NIBIO har lang erfaring med organisering og gjennomføring av skjøtselskursopplegg (teori og praksis) for både ungdom og voksne. Skolene vil også kunne forme egne undervisningsopplegg. Slike tiltak vil bidra til å skape en forståelse og stolthet over det særegne landskapet, for tidlig å skape en bevissthet og ønske om å kunne bidra til å skjøtte landskapet også i framtida.



Figur 7: Beitedyr i kulturlandskapet på Tjøtta. Breitind, den søndre toppen av De Syv Søstre, i bakgrunnen.



Figur 8: Kulturlandskapsstien på Tjøtta. Denne er tilrettelagt av NIBIO i samarbeid med Helgeland friluftsråd og Fylkesmannen i Nordland.

Fylkesvei 17 («Kystriksveien»), nå med status som Nasjonal turistvei, bukker seg fram fra sør til nord i landskapsparkområdet. Det er merkbart økende turisme på strekningen, både i form av syklistene og biler (figur 9 a, b). Hurtigruta går også rett forbi. Vi ønsker å holde landskapet langs ferdselsårene åpent, slik at turistene skal få en flott opplevelse på sin tur gjennom landskapet. Det er inngått intensjonsavtale med Statens vegvesen om samarbeid knyttet til satsingen på Nasjonal turistvei gjennom området.



Figur 9 a, b: Nasjonal turistvei. Sykkelturisme blir stadig mer populært.

Siden Vegaøyen fikk verdensarvstatus i 2004 har antall besøkende som ønsker å oppleve de spesielle natur- og kulturverdiene, økt kraftig. Både geografi, sårbarhet, samferdsel og overnattingskapasitet begrenser samtidig hvor mange turister verdensarvområdet kan ta imot med tanke på tilbud på basisbehov til turister, bærekraft og sikring av verneverdier. Her har området Tjøtta-Alstahaug mulighet til å ta imot en del av turiststrømmen som følger FV17, både med tanke på overnatting, bespisning og opplevelser, uten at dette kommer i noen form for konkurranse med Vegaøyen. Intensjonsavtale om samarbeid med stiftelsen Vegaøyen verdensarvområde er inngått.

Vi mener det er viktig å jobbe med kvalitetssikring i alle ledd og ønsker derfor å gi kommende parkmedlemmer tilbud om kompetanseheving, bl.a. ved at det gis økonomisk støtte til deltakelse på relevante kurs og parkfagdager. NIBIO, Høgskolen i Nesna og Helgeland museum har inngått en avtale om FoU-samarbeid og denne samarbeidskonstellasjonen vil bli dratt med videre inn i landskapsparken. Aktuelle kurs er f.eks. vertskapsrollen, fortellerkunst, matkultur osv.

Gjennom forprosjektet har vi innledet et samarbeid med Helgeland friluftsråd om skilting av turløyper i nærområdet etter nasjonal standard. Dette er et viktig tiltak også for å fremme folkehelsen i kommunen. Dette samarbeidet ønsker vi å videreføre. Vi har god kontakt med organisasjonen Norske Parker og vil benytte oss av kompetansen denne organisasjonen innehar. Kompetansesenter for distriktsutvikling, avd. Alstahaug og Sogndal er et viktig nav i hele prosessen med sine satsingsfelt innen bl.a. stedsutvikling, omdømmebygging, bolyst, ildsjeler og parker.

2.3 Aktiviteter i hovedprosjektperioden

Aktiviteter i hovedprosjektperioden er gruppert og listet opp under.

Organisering og forankring:

- Oppretting av styre og utarbeiding av handlingsplan 2014-2015.
- Forankring av parken i kommuneplanens samfunnsdel og i kommunens arealplan (under rullering). Parken er allerede forankret i kommunens landbruksplan.
- Oppretting av arbeidsgruppe «Profilering og markedsføring». Jobber med hjemmeside, brosjyre, fotobank, logo mm.
- Oppretting av arbeidsgruppe «Bolyst og samfunnsutvikling». Jobber med bygdemobilisering, tilrettelegging for tomtesalg, kommunikasjon (særlig ferjeforbindelser), fibernet mm.
- Oppretting av arbeidsgruppe «Natur og landskap». Jobber med rydding og skilting av stier (samarbeid med Helgeland friluftsråd), skjøtsel av kulturlandskapet, parkering i tilknytning til utfartspor mm.
- Oppretting av arbeidsgruppe «Kultur og historie». Jobber med bedre synliggjøring av gravhaugene i parkområdet, utarbeiding av historiske vandringer i samarbeid med historielagene, stedsnavn mm.
- Arbeidsmøte med Hanne Lykkja, Naturverkstaden Valdres, om landskapsressursanalyse, en metode for forankring av parken i lokalsamfunnet
- Søknad til Norske parker om status som parkkandidat. Avventer vedtak i januar 2016.
- Møter med hver enkelt parkaktør. Har inngått intensjonsavtaler om partnerskap, inklusive individuelle handlingsplaner for - tiltak i 2016, med totalt 20 parkaktører.
- Har et nært samarbeid med de to andre landskapsparkene på Helgeland (Vefsna regionalpark og Okstindan Natur- og Kulturpark) for gjensidig idé- og kompetanseutveksling. Flere felles arrangementer er gjennomført.
- Søknader om finansiering av drift og konkrete prosjekter i hht. parkens målsetting og handlingsplaner for å sikre aktivitet i 2016.

Kompetanseheving:

- Deltakelse på bygdeutviklingskonferanse, Kjerringøy, 18-19.02.14. Arr: Fylkesmannen i Nordland
- Deltakelse på Parkfagdag, Hamar, 10.03.14
- Deltakelse på nordisk parkkonferanse, Skien, juni 2014
- Deltakelse på studietilbudet «Helgelandsvertskap» (20 stp.) ved Høgskolen i Nesna
- Deltakelse på dagskurs i markedsføring, Sandnessjøen 07.05.14
- Deltakelse på guidekurs. Arr: Helgeland Reiseliv
- Deltakelse på stimerkekurs. Arr: Helgeland friluftsråd
- Deltakelse på FRAM-kurs. Arr: Innovasjon Norge
- Studietur til Valdres Natur- og Kulturpark og Nærøfjord Verdsarvpark, 4-7.05.15. Arr: Landskapsparkene på Helgeland (figur 12)

Markedsføring:

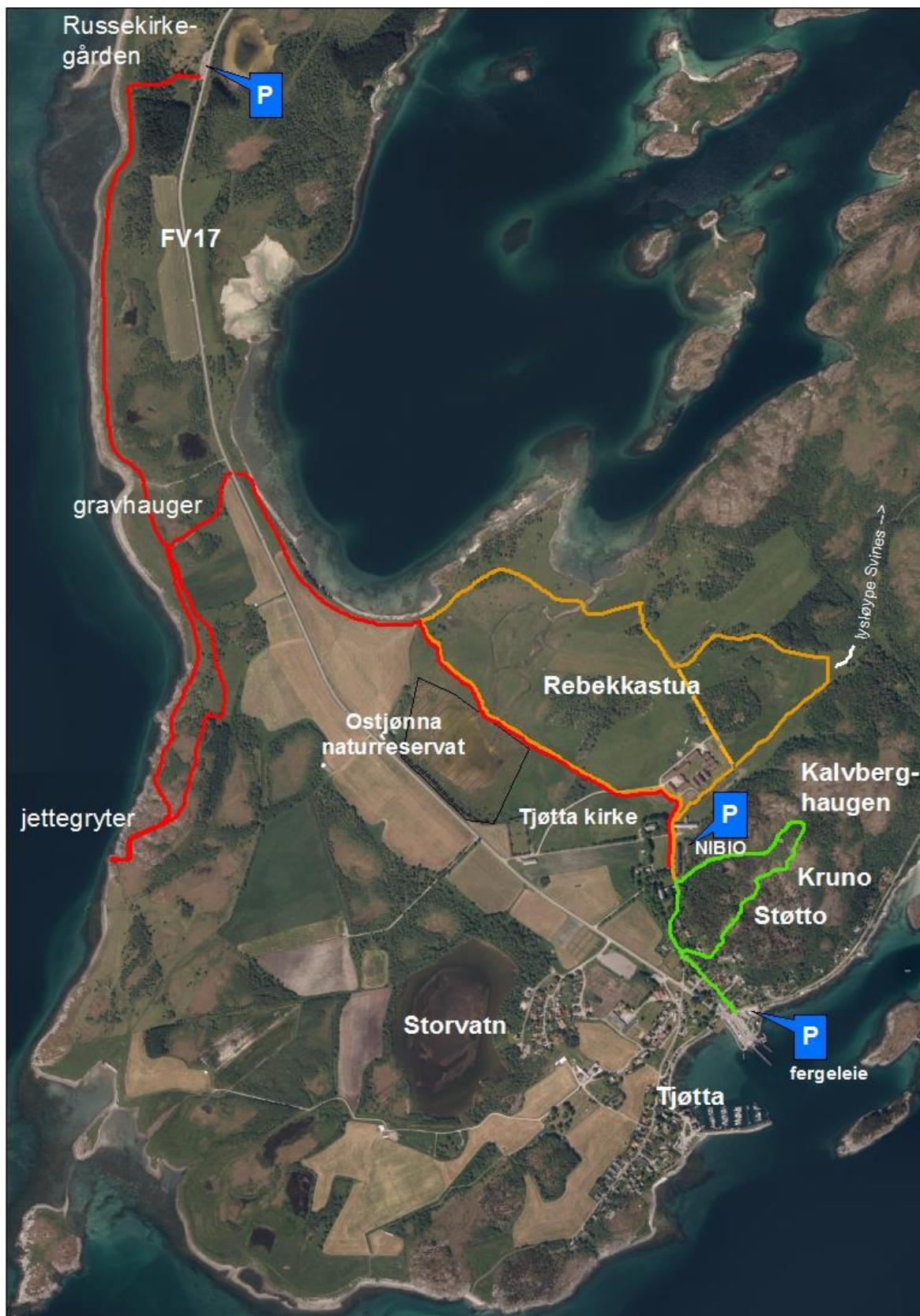
- Fotokonkurranse (månedlig) fra landskapsparkområde som markedsføres i lokalavisa for å synliggjøre parkkonseptet og for å opparbeide en fotobank
- Opprettelse av hjemmeside: www.syvsostrepark.no
- Opprettelse av egen facebookgruppe: Syv Søstre natur- og kulturpark
- Bolystseminar 5.11.14, med professor i bygdeutvikling, Dag Jørund Lønning som møtefasilitator. Arr: SSNK
- Deltakelse på seminaret «Gåsehudopplevelser» 15.01.15. Arr: Okstindan natur- og kulturpark i samarbeid med Vefsna regionalpark og Syv Søstre natur- og kulturpark
- Kåseri - Petter Dass-museet, 06.03.15
- Informasjon om SSNK på medlemsmøte i Tjøtta historielag, 03.12.15
- Diverse omtaler av prosjektet og landskapsparken i lokalavisene
- Utarbeidet kartbrosjyre over landskapsparken (vedl. 1)
- Utkast til logo (ferdigstilles medio januar 2016)

Dugnadsprosjekter:

- Skilting og tilrettelegging av turstier på Tjøtta (figur 11) – utført av Tjøtta skolekorps
- Skilting og tilrettelegging av tursti på Alstahaug – utført av Alstahaug idrettslag
- Skoging/rydding for å åpne opp kulturlandskapet på Tjøtta (figur 10) – utført av Tjøtta sangkor
- Gjerding for etablering av sauebeite på Offersøy – utført av Sandnessjøen idrettslag
- P-plass i småbåthavna på Søvik – utført av Søvik småbåtforening
- Familiedag: Åpen gård og naturbaserte opplevelser på hav og land (samarbeid mellom to bedrifter i parken)



Figur 10: Områdeavgrensing for ryddeprosjekter i kulturlandskapet på Tjøtta (ortofoto tatt før rydding).



Figur 11: Skilte turløyper på Tjøtta (under arbeid per 01.12.15).



Figur 12: Glimt fra studieturen til Valdres Natur- og Kulturpark og Nærøyfjord Verdsarvpark i mai 2015.

2.4 Partnerskapsavtaler

Det er inngått intensjonsavtaler om partnerskap med totalt 20 parkaktører, hvorav både reiselivsbedrifter og lag og foreninger. Gjennom signering av intensjonsavtale om partnerskap del 1 (prinsipiell del), støtter bedriften opp om SSNK's verdiplattform og langsiktige arbeid. Partene vil samarbeide for å benytte attraksjonskraften i natur- og kulturressursene i det definerte landskapsområdet som en driver i arbeidet med å utvikle regionen som et bærekraftig reisemål og boområde. Del 2 av avtalen er en individuell del bestående av en årlig handlingsplan, der bedriften/laget/foreningen selv har ført opp tiltak som de ønsker å satse på i 2016.

3 VIDEREFØRING

Forankringen av parkkonseptet i kommunale planverktøy har vært god, mens vi ser at foranksarbeidet i lokalsamfunnet er en prosess som tar tid. En god forankring lokalt er imidlertid helt avgjørende å få til for at parken skal kunne leve videre i en driftsfase. Avgjørende for en driftsfase er også at SSNK får godkjenningsstatus i Norske Parker, slik at man kan nyttegjøre seg av denne statusen og det nasjonale nettverket Norske Parker gir, både i fht. egen profilering, markedsføring- og kompetansebygging. Vårt pågående prosjekt løper ut per 31.12.2015. Vi innser imidlertid at vi trenger ytterligere ett år for å forankre, markedsføre og tilrettelegge prosjektet for en vellykket og langsiktig driftsfase (2017-2026).

Målet er å gå over fra prosjekt til etablert park med hensiktsmessig organisasjonsform innen 31.12.2016. Dette skal gjøres gjennom å sikre en god forankring av parken i lokalsamfunnet, en aktiv markedsføring av parken og ved å oppnå parkstatus gjennom søknad om godkjenning i Norske Parker.

NIBIO jobber for å sikre midler til flere selvstendige prosjekter som kan inngå i parkkonseptet de nærmeste årene og mange av parkaktørene vil søke egen finansiering til sine aktiviteter. Finansiering av slike enkeltstående prosjekter anser vi ikke som noe stort problem, da det finnes mange ulike virkemiddelordninger, fond og lagater som kan omsøkes.

Et mål på sikt er å klare å finansiere en 20 % stillingsandel til en daglig leder/koordinator i parken som kan være en pådriver og nettverksbygger, skape samarbeid mellom aktørene, ha dialog med sentrale styresmakter og drive fram aktivitet, tiltak og utviklingsprosjekt. Det viser seg imidlertid å være en utfordring å skaffe grunnfinansiering til daglig drifting av parken.

NIBIO anser det som mindre aktuelt å lede landskapsparken dersom den blir etablert og går inn i en driftsfase, men vi ønsker gjerne å samarbeide på enkeltprosjekter som er i tråd med parkens målsetting.

3.1 Handlingsplan 2016

Gjennom partnerskapsavtalene har den enkelte parkaktør satt opp mål for tiltak i 2016 som er i samsvar med landskapsparkens formålsetting. Disse individuelle tiltakene/aktivitetene bidrar til å danne grunnlaget for en handlingsplanen i 2016.

Av eksempler på aktiviteter som parkaktørene satser på i 2016 kan nevnes: Matsservering med fokus på lokale produkter, guiding - flora og historie, utvikling av opplevelsesuke «Event Syv Søstre 2016» og opplevelsespakke «Syv Søstre natur- og kulturpark» til salg gjennom Helgeland Reiseliv (visithelgeland.com), samarbeid med utenlandske reiseselskap, tilrettelegging av turstier, økt samarbeid mellom lag/foreninger i parkområdet og et LandArt-prosjekt.

Daglig leder skal bl.a. drifte nettsidene, markedsføre parken, jobbe med forankring og oppfølging av partnere, søke midler samt forberede etableringen av parken. Denne stillingsandelen videreføres i driftsfasen og er tenkt finansiert som et spleiselag mellom Alstahaug kommune (egeninnsats) og regionale myndigheter. De enkeltstående tiltakene/prosjektene ut over dette forutsettes finansiert ved eksterne midler.

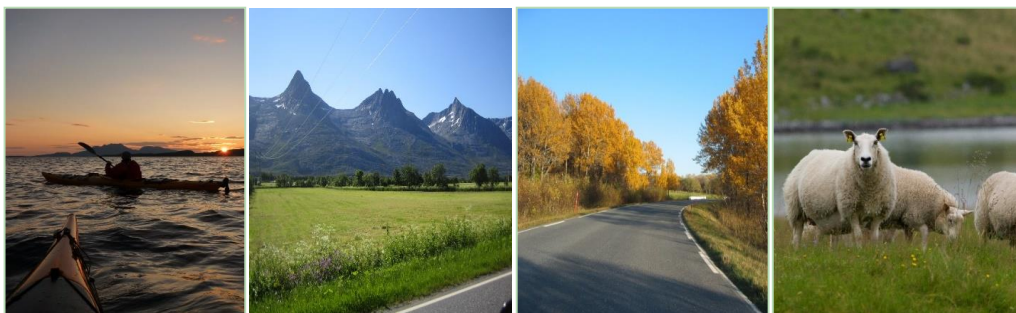
3.2 Forslag til framtidig organisering

Det er viktig å ha en organisasjonsform som oppfyller og støtter opp om formålet med parken. Vi har vurdert flere organisasjonsmodeller. Etter råd fra jurister og departement gitt til andre parker, foreslår vi at SSNK organiserer seg som en forening (registrert i Brønnøysundregisteret), på lik linje med f.eks. Finnskogen Natur & Kulturpark. Denne organisasjonsformen er rimelig og dessuten rask å gjennomføre.

4 KONKLUSJON

Området sør i Alstahaug kommune er rikt på natur- og kulturhistoriske ressurser som kan danne grunnlag for økt verdiskaping og bolyst. NIBIO Tjøtta mener det er klokt å jobbe videre for å etablere en landskapspark i dette området. Vår visjon er at SSNK skal bli et kjent varemerke som bygger på natur- og kulturverdiene i det definerte området, der aktørene jobber mot felles mål om at området hele tiden skal forbedre sitt tilbud til turister og lokalbefolkning.

Det er i hovedprosjektperioden bl.a. tegnet intensjonsavtaler om partnerskap med 20 parkaktører (reiselivsbedrifter, lag og foreninger), produsert en kartbrosjyre over området, satset på kompetanseheving i alle ledd og igangsatt flere rydde- og turstiprosjekter. Målet er at landskapsparken skal gå over fra prosjekt til etablert park med hensiktsmessig organisasjonsform i 2016.



5 GRUNNLAGSDOKUMENTER

Landbruksplan 2012-2020, Alstahaug kommune:

<http://www.alstahaug.kommune.no/landbruksplan.228474.no.html>

Kommuneplanens samfunnsdel 2012-2022:

<http://www.alstahaug.kommune.no/kommuneplanens-samfunnsdel-2012-2022.5479048-197816.html>

Landskapet i Alstahaug kommune. Kommuneplanens arealdel med sjøarealene 2016 - 2022

Rapport, datert 14. april 2015

Forvaltningsplan for Blomsøya, Hestøya, Skålvær og omkringliggende øyer:

<http://www.bioforsk.no/ikbViewer/Content/57581/Forvaltningsplan%20Bloms%C3%B8y%20Hest%C3%B8y%20Sk%C3%A5lv%C3%A6r%20BIO%20RAPPORT.pdf>

Skjøtselsplan for Blomsøya og omegn:

http://www.bioforsk.no/ikbViewer/Content/52660/Skj%C3%B8tselsplan%20Bloms%C3%B8ya_ny.pdf

Skjøtselsplan for Sør-Åkerøya og omkringliggende øyer:

[http://www.bioforsk.no/ikbViewer/Content/92781/Skjotselsplan_SAakeroya_BioforskRAPPORT_6\(123\)2011.pdf](http://www.bioforsk.no/ikbViewer/Content/92781/Skjotselsplan_SAakeroya_BioforskRAPPORT_6(123)2011.pdf)

Skjøtselsplan for Skålvær:

http://www.bioforsk.no/ikbViewer/Content/68640/Sk%C3%A5lv%C3%A6r%20oskj%C3%B8tselsplan%20Bioforsk%20rapport%204_30_2009.pdf

Planlegging av ferdsel og informasjon for Blomsøy - Hestøy og Skålvær:

<http://www.alstahaug.kommune.no/kulturlandskapet-i-alstahaug-kommune.4971722-197922.html>

Naturtypekartlegging på Blomsøya og omegn:

[http://www.bioforsk.no/ikbViewer/Content/107996/Bioforsk%20RAPPORT%208%20\(158\).pdf](http://www.bioforsk.no/ikbViewer/Content/107996/Bioforsk%20RAPPORT%208%20(158).pdf)

Kvalitetssikring og supplerende naturtypekartlegging i Alstahaug kommune:

<http://www.borchbio.no/MFURapporter/MU2012-4-ALSTAHAUG-NATURTYPER.PDF>

6 VEDLEGG

SYV SØSTRE

natur- og kulturpark

- et hav av opplevelser



«Syv Søstre natur- og kulturpark» ligger i Alstahaug kommune og omfatter et område som kanskje er aller mest kjent for toppturner i De Syv Søstre, Petter Dass-museet og vikinghøvdingen Hårek fra Tjøtta. Men området har mye mer å by på, bla. kajakkpadling, Iskjærgården, havfiske, sykling langs Kystriksveien, rorbuferie, gårdsbesøk og opplevelser i det vakre kulturlandskapet.

Av kulturhistorie kan nevnes helleristningsfeltet med «Skiløperen fra Tro», Kongshaugen på Alstahaug, som trolig er Nordlands største gravrøy, og Gullhaugen på Tjøtta med graver fra yngre jernalder og vikingtida. På Tjøtta finnes også en kirkegård med minnesmerker over sovjetiske soldater som falt i 2. verdenskrig og Rikekatastrofen, et av de største skipsforlisene i verden.

«Landskapsarker» er en betegnelse på unike natur- og kulturlandskap i Europa, hvor lokalbefolkning, næringsliv og myndigheter jobber mot felles mål om å skjøtte og videreutvikle natur- og kulturressursene i området til det beste for innbyggere og turister.

Denne brosjyren er finansiert ved hjelp av midler fra KMD, NRK, FM Nordland, Alstahaug kommune og NIBIO.

Fjelltur - unike muligheter for store slottet fjellturer, både for store og små, erfarne eller uerfarne fjellfolk.

Kajakk/syssel - padle på stille vann mellom hundrevis av holmer og skjær. Velger du sykkel finner du en av Norges mest populære sykkelruter akkurat her.

Fiske - vår fantastiske skjærgård gir store muligheter for fisk på kroken.

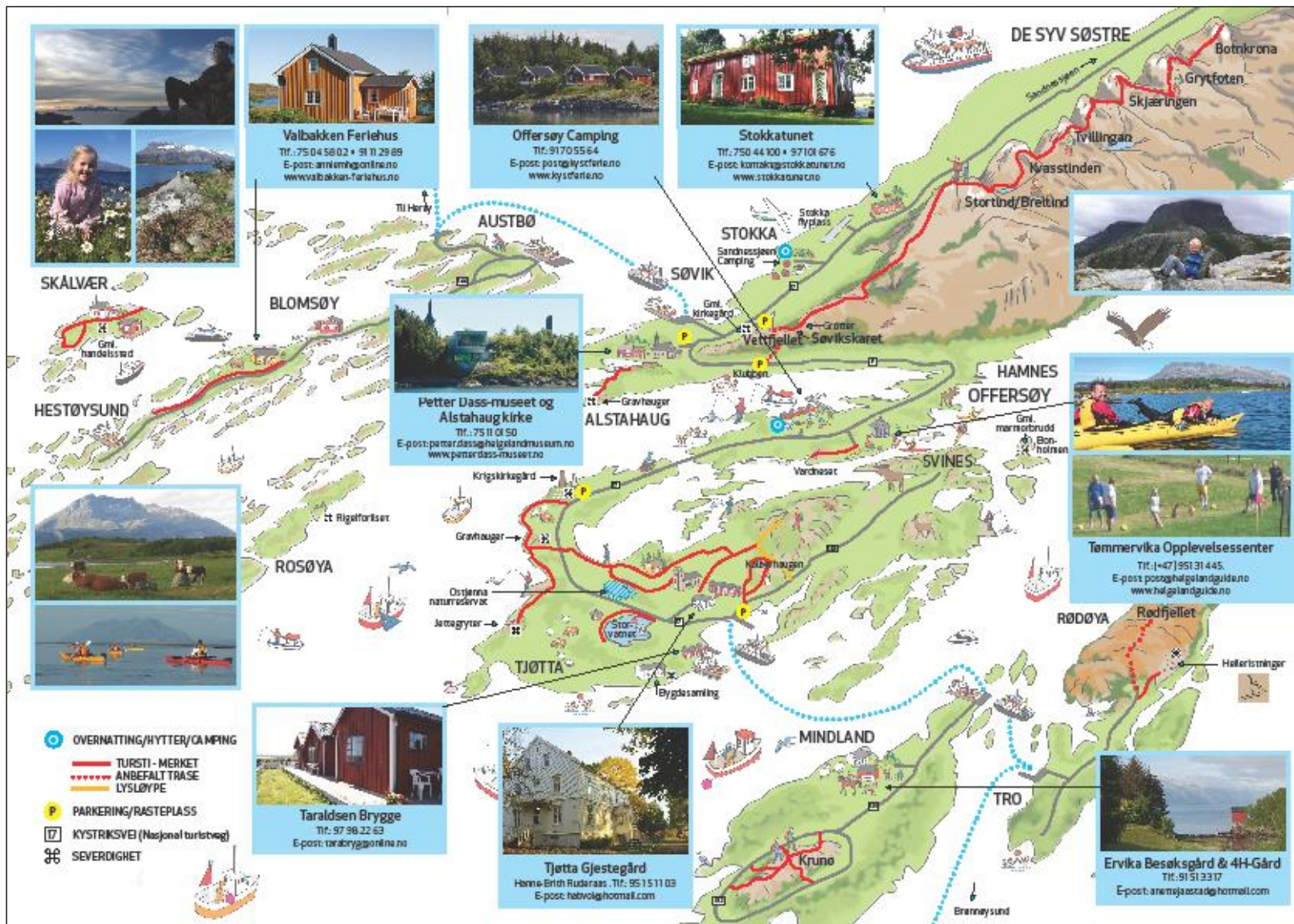
Kulturlandskap - opplev samspillet mellom mennesker, dyr og natur.

Historie - vandrer mellom bautar og gravhauger, se gjenstander fra vikingtiden, eller opplev det populære spelet om Hårek fra Tjøtta.

STOKKA
SØVIK
ALSTAHAUG
HAMNES
OFFERSØY
TJØTTA
MINDLAND
TRO

SKÅLV

Sandnessjøen
Alstahaug
Tjøtta



Norsk institutt for bioøkonomi (NIBIO) ble opprettet 1. juli 2015 som en fusjon av Bioforsk, Norsk institutt for landbruksøkonomisk forskning (NILF) og Norsk institutt for skog og landskap.

Bioøkonomi baserer seg på utnyttelse og forvaltning av biologiske ressurser fra jord og hav, fremfor en fossil økonomi som er basert på kull, olje og gass. NIBIO skal være nasjonalt ledende for utvikling av kunnskap om bioøkonomi.

Gjennom forskning og kunnskapsproduksjon skal instituttet bidra til matsikkerhet, bærekraftig ressursforvaltning, innovasjon og verdiskaping innenfor verdikjedene for mat, skog og andre biobaserte næringer. Instituttet skal levere forskning, forvaltningsstøtte og kunnskap til anvendelse i nasjonal beredskap, forvaltning, næringsliv og samfunnet for øvrig.

NIBIO er eid av Landbruks- og matdepartementet som et forvaltningsorgan med særskilte fullmakter og eget styre. Hovedkontoret er på Ås. Instituttet har flere regionale enheter og et avdelingskontor i Oslo.

