

Erfgoed in interessante tijden

Prof.dr. Hans Renes

Rede in verkorte vorm uitgesproken bij de aanvaarding van het ambt van bijzonder hoogleraar Erfgoedstudies, in het bijzonder erfgoed van stad en land, vanwege het ministerie van Onderwijs, Cultuur en Wetenschap / Rijksdienst voor het Cultureel Erfgoed, bij de faculteit der Letteren van de Vrije Universiteit Amsterdam op 7 juli 2011.

Vrije Universiteit Amsterdam

Mijnheer de rector, dames en heren,

In de jaren negentig van de vorige eeuw vonden twee ontwikkelingen plaats die het denken over de relatie tussen erfgoed en ruimte hebben gestimuleerd. De eerste was een hernieuwde groei van de belangstelling voor historische landschappen. Die belangstelling had al een paar keer eerder, in de jaren twintig/dertig, in de jaren zeventig en in de jaren negentig van de vorige eeuw, perioden van groei meegemaakt (fig. 1).¹

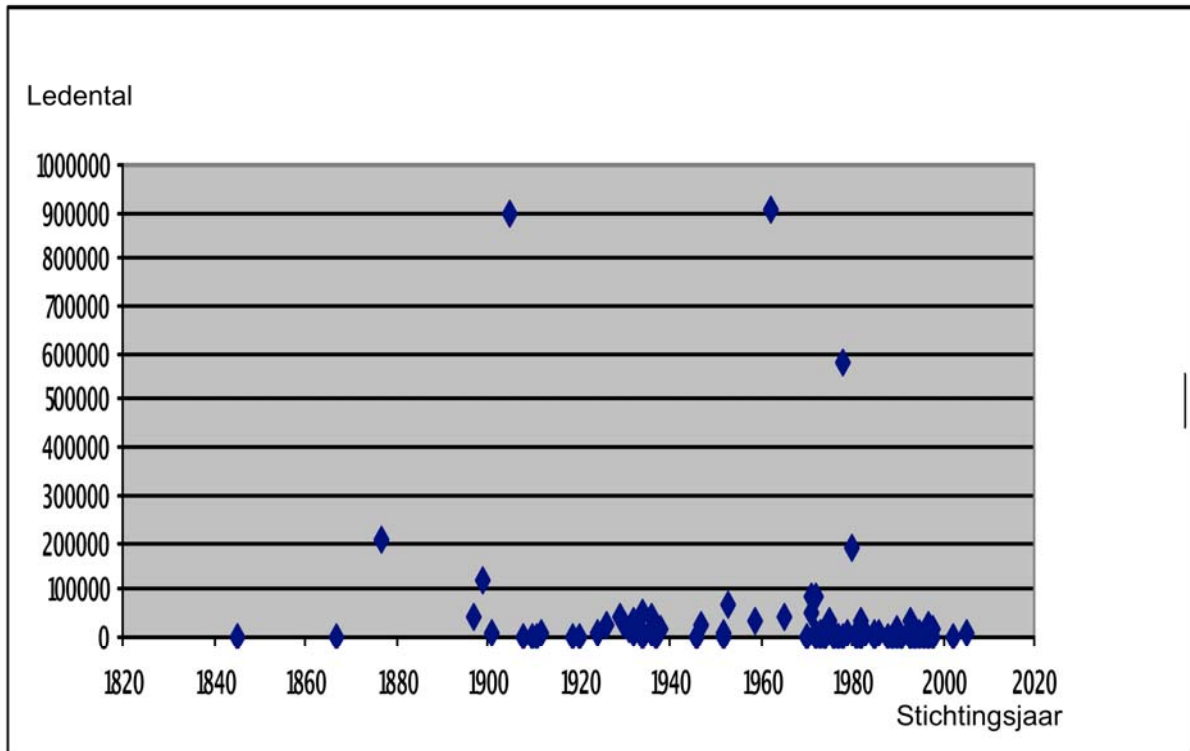


Fig. 1. Stichtingsjaar en ledental (2007) van de honderd grootste organisaties op het gebied van natuur, milieu en landschap. Gegevens ledentalen: <http://vroegevogels.vara.nl/> [5 februari 2007].

In de jaren twintig en dertig werd het landschap ‘ontdekt’ en werden de eerste beschermingsmaatregelen getroffen.² In de jaren zeventig maakte de belangstelling voor het landschap deel uit van een veel bredere bewustwording van de bedreigingen waaraan de omgeving blootstond; het waren ook de jaren van het opkomende milieubesef. In deze jaren zien we bijvoorbeeld de proef om Nationale Landschapsparken te stichten – nog altijd de enige serieuze poging om in Nederland historische landschappen te beschermen – en de Relatienota.³ De Nationale Landschappen hebben het, zoals bekend, niet gehaald. De Relatienota was succesvoller, in ieder geval nadat de invoering van landbouwquota’s in 1984 de druk op de landbouwgrond verlichtte, maar in het algemeen konden de pogingen om cultuurlandschappen en de bijbehorende natuur in onderlinge samenhang te beschermen, de teruggang van beide niet keren.⁴ Daarop volgde een periode waarin delen van de natuurbescherming zich van het cultuurlandschap afkeerden. Ze begonnen met veel succes nieuwe cultuurlandschappen in te richten die op natuurlijke landschappen leken en waarin geen plaats was voor landbouw en andere menselijke activiteiten. De Ecologische Hoofdstructuur⁵ vormde een succesvol een aansprekend concept, maar ging ten koste van de aandacht voor historische cultuurlandschappen en ging soms zelfs ten koste van die landschappen zelf.⁶

In de jaren negentig kwamen de historische cultuurlandschappen weer langzaam terug in de aandacht. Nederland begon bijvoorbeeld in het midden van de jaren negentig ineens werk te maken van de Werelderfgoedlijst. In 1995 werd, zonder dat dat toen veel aandacht trok, Schokland op de lijst geplaatst. In de jaren daarna volgden onder meer de Stelling van Amsterdam, de molens van Kinderdijk en de Beemster, in feite allemaal cultuurlandschappen, al deed de Nederlandse overheid of dat niet zo was: Schokland staat op de lijst als archeologisch terrein, de Beemster als kunstwerk en de andere als groepen gebouwen. Maar de belangstelling voor landschappen was terug.

In 1999 verscheen de Nota Belvedere, waarin vier ministeries de wens ontvouwden om 'cultuurhistorie', en met name de historische landschappen, een grotere rol te geven in de ruimtelijke ordening.⁷ Daarmee was het historische landschap weer helemaal terug, en nu niet meer gedragen vanuit een verliezersstrategie van schadebeperking maar als het thema van zelfbewuste actoren die een rol opeisten in de vormgeving van de toekomst.

De andere ontwikkeling was de grootschalige verstedelijkingsopgave die werd geformuleerd in de Vierde Nota Extra (bekend onder de afkorting Vinex), een aanvulling op de Vierde Nota Ruimtelijke Ordening waarin de rijksoverheid een grootschalig bouwprogramma introduceerde voor de periode 1995-2005.⁸ Hoewel de bouw door gemeenten werd uitgevoerd, was het een actie die in hoge mate vanuit de rijksoverheid werd gecoördineerd. Doel was om in tien jaar ongeveer 450.000 woningen te bouwen in grote concentraties, die aansloten op de bestaande stedelijke gebieden, die goed bereikbaar waren te maken met openbaar vervoer en die daarom een minimale aanslag op de open ruimte zouden plegen. Ruim een derde zou in de bestaande stedelijke gebieden moeten worden gebouwd, de rest in uitbreidingswijken. Of de doelstellingen allemaal gehaald zijn, laat ik in het midden, al wil ik wel zeggen dat ik mij niet kan vinden in de vele negatieve beoordelingen; ik vind dat de meeste van deze wijken kwalitatief heel redelijk zijn en niet onderdoen voor de meeste stadsuitbreidingen in het buitenland.

Anders dan in eerdere grootschalige bouwopgaven, zien we in deze periode allerlei aanzetten om erfgoed te integreren in de nieuwe wijken, als middel om de wijken een eigen gezicht te geven. Of, anders gezegd, om nieuwe bewoners van een nieuwe wereld te voorzien van een omgeving, van verhalen, die de wijk anders dan de andere maakt. Die pogingen maken deel uit van een bredere beweging van thematisering van stadswijken, bedoeld om een gevoel van gemeenschappelijkheid en een binding met de woonomgeving te bieden, door een verhaal te geven dat mensen over zichzelf willen vertellen.⁹

ERFGOED			
Geïnspireerd	<u>Luchtlandingen</u>		Brandevoort Haverley Castellum
Getransformeerd		<i>Kavelstroken</i> <i>Romeinse weg</i>	Startbaan Wegenpatroon
Behouden	<u>Archeol. Park</u> <i>Dorp Ressen</i> <i>Fort beneden Lent</i>	Verkeerstoren <i>Archeol. Park</i>	<u>Verkaveling</u> <i>Bewoningslinten</i>
	Geïsoleerd	Ingebed	Geïntegreerd PLANNING
Lettertypen:	<i>Leidsche Rijn, Utrecht</i> <u><i>Schuytgraaf, Arnhem</i></u> <i>Waalsprong, Nijmegen</i>	Ypenburg, Den Haag Houten-Zuid Andere Vinexwijken	

Fig. 2. Inpassing van erfgoed in een aantal Vinexwijken

Waar erfgoed een thema is, zien we een grote variatie. Figuur 2 toont de meest spraakmakende voorbeelden van Vinexwijken waarin erfgoed een rol heeft gespeeld, uitgezet op twee assen. Op de y-as staat de omgang met erfgoed. Van onder naar boven zien we daarin een afnemende mate van authenticiteit, van behoud van historisch materiaal via transformaties naar wat ik maar inspiratie heb genoemd; in het laatste geval is er geen oorspronkelijke materie meer en wordt de verwijzing naar de geschiedenis volledig nieuw gemaakt.

Op de x-as gaat het over de planningskant en zien we van links naar rechts een verschuiving van isolatie naar integratie. Isolatie duidt op situaties waarin historische objecten worden uitgespaard maar verder nauwelijks een rol hebben in de inrichting van de wijk. Onder ‘inbedding’ versta ik situaties waarin historische objecten in een zekere historische of nieuwe samenhang een plaats krijgen in de plannen. Geïntegreerd tenslotte duidt op de voorbeelden waar erfgoed mede richtinggevend is geweest voor de hoofdstructuur van de wijk.

De eerste wijk is *Leidsche Rijn*, met 30.000 huizen de grootste Vinexwijk, hoewel strikt genomen maar ongeveer een derde van de huizen gepland was voor de Vinexperiode; de wijk zal pas na 2020 gereed zijn. In het gebruik van erfgoed heeft deze wijk, zonder dat we kunnen zeggen dat alles hier gelukt is, een voorbeeldfunctie vervuld. Al in 1995, dus ruim vóór Belvedere, liet de gemeente door archeologen, architectuurhistorici en historisch-geografen een gezamenlijke ‘cultuurhistorische effectrapportage’ schrijven.¹⁰ De aanbevelingen uit dat rapport zijn terug te vinden in het Masterplan van de stedenbouwkundige Riek Bakker. Bovendien is de gemeentelijke monumentenafdeling, en zijn vooral de archeologen daarbinnen, vervolgens steeds betrokken gebleven bij de inrichting van de wijk. We vinden

erfgoed op een aantal manieren terug in de wijk: als intact bodemarchief in het centrale parkgebied dat sinds kort Maximapark heet, als zichtbare Romeinse resten in de Romeinse weg, die overigens op een andere plek lag dan verwacht, en in het deels te reconstrueren castellum, als referenties naar de middeleeuwse strokenverkaveling in de zuidelijke deelwijk Langerak en als getransformeerde middeleeuwse Rijn in het park en deels daarbuiten. Het agrarische landschap vinden we tenslotte terug in de gehandhaafde wegen en bewoningslinten en in een aantal bewaarde kassen. Dat laatste is vooral te danken aan initiatieven uit het gebied zelf.

Enkele jaren later begon de planvorming voor de *Waaalsprong*, de nieuwe stadsuitbreiding van Nijmegen aan de overzijde van de Waal. Het is een gebied dat eenzelfde dichtheid aan archeologische sporen en middeleeuwse landschapselementen heeft als Leidsche Rijn. De aanpak is hier echter fundamenteel anders. De wijk is enigszins gethematiseerd rond het thema 'water'. Op erfgoedgebied is de wijk minder innovatief. Het beschermde dorpsgezicht Ressen en het eveneens beschermde Fort beneden Lent zijn vanaf het begin uitgespaard in de plannen, maar zonder veel visie op de rol die ze zouden kunnen hebben in de toekomstige wijk. Het fort zal in de toekomst in het centrum van de nieuwe wijk Citadel liggen, zelf weer het centrum van de hele Vinexwijk, maar de ideevorming lijkt toch los van die van de wijk als geheel plaats te vinden. Hier zien we vooral een monumentenzorg zoals die een halve eeuw geleden functioneerde.

Weer een ander beeld geeft *Schuytgraaf*, de nieuwe uitbreiding van Arnhem-Zuid. Ook hier een gebied met een zekere archeologische rijkdom en met duidelijk herkenbare historische landschapsstructuren. De indeling in deelwijken, die elk een eigen thema hebben, weerspiegelt de oude agrarische verkaveling, zoals dat in het verleden gebeurde bij wijken die organisch groeiden. Daarbuiten is, behalve een archeologisch reservaat, een enkele waterloop en een historische boerderij in de plannen voor de wijk echter terug te vinden wat verwijst naar het verleden. Er is één belangrijke uitzondering, namelijk het archeologische reservaat (een rijksmonument), dat naast het station en de oostelijke toegang van de wijk ligt. Het is echter niet de archeologie die hier gevisualiseerd gaat worden, maar de luchtlandingen uit 1944, die deel uitmaakten van de slag om Arnhem. Hier zal een aantal paviljoens worden gebouwd in de vorm van parachutes in verschillende fasen van ontplooiing. De werkelijke gevechten vonden overigens niet hier plaats, maar bij de boerderij die ik al noemde; daarnaast is intussen een monument gebouwd. De verwijzingen naar de luchtlandingen slaan duidelijk aan bij een deel van de bevolking van de nieuwe wijk. Het erfgoed is hier dus geconcentreerd in één klein gebied.

Het vierde voorbeeld is *Ypenburg*, een nieuwe stadswijk op de plek van het voormalige vliegveld bij Den Haag. Hier blijft een deel van de vliegveldbebouwing bewaard en refereert een langgerekte groene strook aan de vroegere start- en landingsbaan. Die ligt echter niet helemaal op de oorspronkelijke plaats.

Een heel eigen plaats nemen tenslotte de wijken in waarin niet de plaatselijke sporen van de geschiedenis worden gebruikt, maar waarin in nieuwe vormen verwijzingen naar het verleden worden opgenomen. Het bekendste voorbeeld is de wijk *Brandevoort* bij Helmond, die is gebouwd als een 18^e-eeuws stadje. Als eerste in zijn soort en als een van de meest doordachte voorbeelden van retro-stedenbouw is Brandevoort zeker interessant. Het is overigens geen Brabants stadje, zoals de folders beweren; als het ergens op lijkt is het op de stadjes aan de Maas. Andere voorbeelden zijn de negen vrolijke woonkastelen te midden van parken en, vooral, golfbanen in de wijk *Haverleij* bij Den Bosch en het als een Romeins castellum vormgegeven centrum van *Houten-Zuid*. In de laatste wijk zijn ook oude boerderijen en wegen ingepast in het plan. Intussen zijn in de meeste Vinexwijken wel gebieden met retro-architectuur opgenomen.

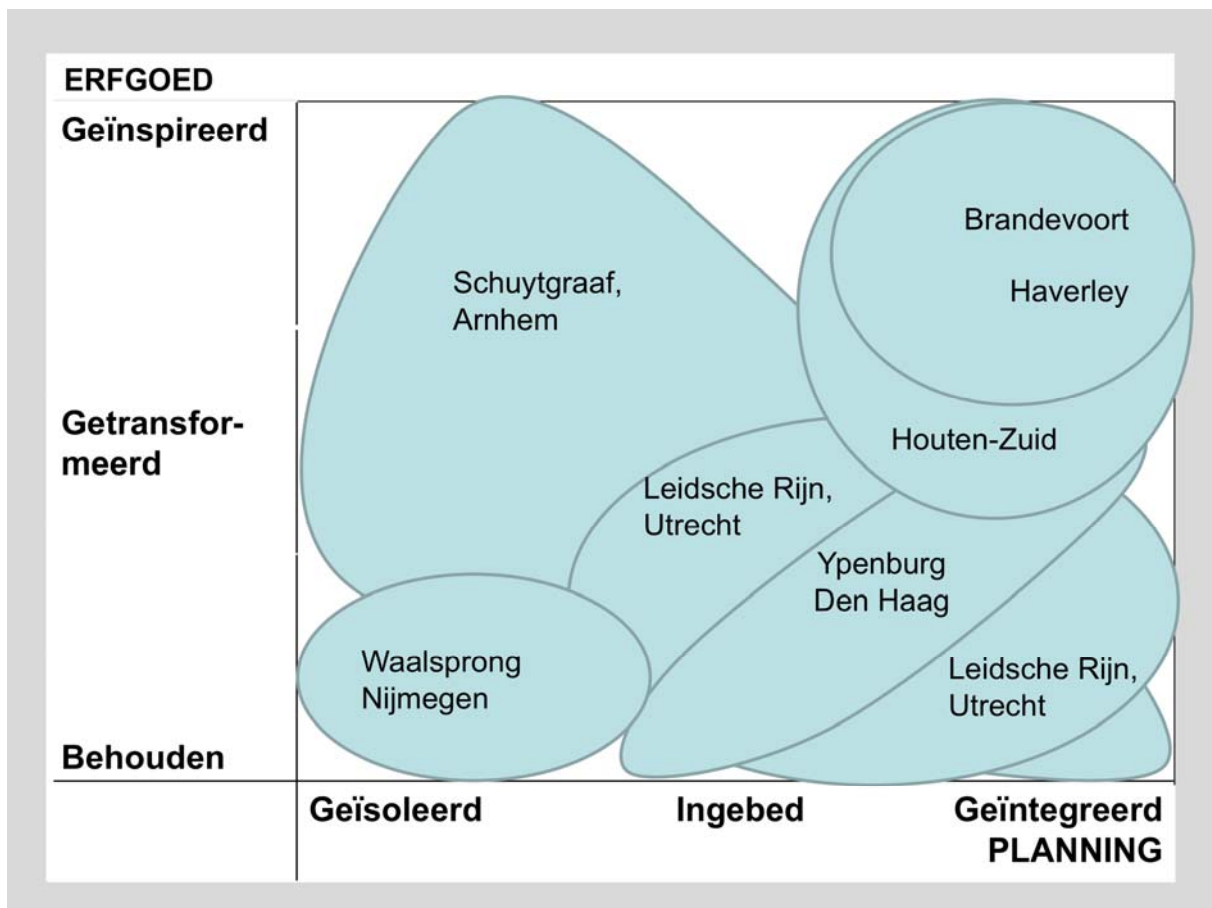


Fig. 3. Samenvattend schema van de inpassing van erfgoed in een aantal Vinexwijken

Er bestaat dus een hele reeks concepten om erfgoed een plek te geven in een nieuwe stadswijk (fig. 3). In sommige voorbeelden wordt erfgoed bewaard, zoals de archeologische resten in de bodem, de historische bebouwing en de grote lijnen van de landschapsstructuur. Het andere uiterste wordt gevormd door het gebruik van historische referenties, zoals in Brandevoort en Haverley, met een uiterst magere onderbouwning. De belangrijkste vernieuwing van de laatste decennia vinden we in de tussenvormen, waarin historische structuren worden getransformeerd. Dit leidt in een aantal gevallen tot spannende en creatieve resultaten, waarbij wel vaak de vraag is of die door meer dan een kleine groep deskundigen worden herkend.

Erfgoed en geschiedenis

Voor ik op deze problematiek terugkom, wil ik eerst het begrip ‘erfgoed’ nader belichten. Erfgoed (of ‘cultureel erfgoed’)¹¹ wordt meestal gedefinieerd als ‘sporen uit het verleden die een betekenis hebben in het heden’. Bij ieder woord van deze definitie moeten wel wat kanttekeningen worden geplaatst.

De sporen waarmee de definitie begint, kunnen uiteenlopen van concrete tastbare overblijfselen, zoals gebouwen, archeologische vondsten en complete landschappen tot allerlei vormen van immaterieel erfgoed zoals verhalen, herinneringen, plaats- en veldnamen en tradities.

De definitie gaat over sporen uit het verleden. Hoewel erfgoed in de eerste plaats over het heden gaat, is voor mij een relatie met het verleden wel essentieel. Dat valt waarschijnlijk te

verklaren vanuit mijn historisch-geografische achtergrond. Bij mij beginnen kwesties niet bij de hedendaagse beleving, maar bij de resten uit de geschiedenis. Dat betekent bijvoorbeeld dat ik recent ‘gecreëerd erfgoed’¹² niet als erfgoed beschouw. Voor mij heeft erfgoed een minimum aan historische authenticiteit. Erfgoedobjecten hebben wortels in de geschiedenis, wat inhoudt dat voor een goed begrip en beheer ervan historisch onderzoek nodig is.¹³

Uiteraard is het aanwijzen van erfgoed een activiteit die niet voortkomt uit de objecten maar uit de samenleving. Toch heb ik een andere opvatting dan bijvoorbeeld de van oorsprong Duitse archeoloog Cornelius Holtorf, die zich verzet tegen de opvatting dat erfgoed een verzameling objecten is die wordt bedreigd en voortdurend kleiner wordt. Volgens hem is er nog nooit zoveel erfgoed geweest, omdat steeds meer (groepen) objecten als erfgoed worden aangewezen. Dat gaat echter voorbij aan het feit dat veel soorten objecten wel degelijk in aantal achteruit gaan. Het aantal bekende middeleeuwse woonhuizen in Nederland is de afgelopen jaren gegroeid door nieuwe ontdekkingen, maar het werkelijke aantal neemt wel af. Dat wordt niet gecompenseerd door de aanwijzing van naoorlogse galerijflats als monument.

Authenticiteit is een lastig begrip en er zijn duidelijke voorbeelden aan te geven van objecten waarbij de schijn van authenticiteit voldoende is om voor toeristen te voldoen; MacCannell spreekt in zulke gevallen van ‘staged authenticity’.¹⁴ Weinig toeristen op het San Marcoplein in Venetië zullen zich realiseren dat de klokkentoren in 1902 is ingestort en daarna herbouwd. De al eerder genoemde Holtorf beschreef het prachtige voorbeeld van een prehistorische menhir die in Zuid-Duitsland was gevonden. De menhir werd verplaatst naar een museum en op de plek van de vondst werd een replica geplaatst. De lokale geïnteresseerden die de echte menhir wilden zien, vergaapten zich daaraan in het museum. Ze wisten niet dat dat opnieuw een replica was: de echte menhir was te zwaar en lag daarom in de kelders van het museum.¹⁵ Uit deze en andere voorbeelden blijkt dat replica’s eenzelfde ervaring kunnen opleveren als originelen.¹⁶

Desondanks is een oorspronkelijk schilderij van Van Gogh nog altijd aanzienlijk meer waard dan een reproductie, zelfs als de laatste helderder of minder beschadigd is. Veel mensen blijken behoefte te hebben aan iets wat hen verbindt met historische gebeurtenissen of personen. En dan is er nog de wetenschappelijke kant. Voor veel wetenschappelijk onderzoek zijn replica’s onbruikbaar. Om meer te weten over de schildertechnieken en –materialen die Rembrandt of Van Gogh gebruikte, moeten we beschikken over een origineel.



Fig. 4. De herbouwde Belgische stad Ieper.

Ik kan hier een eigen ervaring aan toevoegen. De stad Ieper is tijdens de Eerste Wereldoorlog volkomen verwoest; na de oorlog stonden er nog zeven huizen min of meer overeind. De architect Jules Coomans, die de stad net voor de oorlog had gerestaureerd en die met zijn tekeningenarchief naar Frankrijk was uitgeweken, heeft na 1918 de belangrijke gebouwen van de stad volgens die oude tekeningen herbouwd.¹⁷ De rest van de bebouwing werd in een soort laatmiddeleeuwse en vroegmoderne stijl herbouwd. Op het eerste gezicht ligt hier een historische binnenstad, die zelfs opmerkelijk gaaf bewaard is gebleven (geen wonder: de huizen zijn relatief nieuw en comfortabel). Ik ga er regelmatig met studenten naartoe en begin dan de wandeling als een rondleiding door een historische stad. Na enige tijd begint er een vage onvrede te bestaan in de groep. De studenten voelen dat er iets niet klopt. Het is te mooi: geen bouwsporen, teveel dezelfde bakstenen, geen verval, zelfs een zekere saaiheid. Ook een gereconstrueerde stad heeft tijd nodig om oud te worden en een eeuw is blijkbaar niet genoeg.

Toch geeft Ieper als weinig andere steden een beeld van een historische stad. We moeten hier het begrip authenticiteit nuanceren. In Europa heeft hierover al in de negentiende eeuw een discussie plaatsgevonden. Aan de ene kant stonden architecten als Viollet-le-Duc en in Nederland Pierre Cuypers, die streefden naar complete gebouwen en vonden dat de middeleeuwen mochten worden verbeterd. Hun restauraties gaven min of meer aan hoe zij dachten dat de middeleeuwse bouwers zouden hebben gebouwd als ze de negentiende-eeuwse technische mogelijkheden zouden hebben gehad. Aan de andere kant waren er mensen als John Ruskin die vonden dat iedereen van middeleeuwse gebouwen af moest blijven. De laatste opvatting vinden we terug in opvattingen over restauratie die in Europa gaandeweg de norm werden. Respect voor historische materialen is bijvoorbeeld een basisbegrip in het Charter van Venetië uit 1964, dat normen vastlegde voor restauraties.

De laatste jaren zijn deze opvattingen aan het schuiven. In plaats van de eenzijdige gerichtheid op materiële authenticiteit worden steeds vaker de authenticiteit van het concept (de vorm, het ontwerp) en de (immateriële) betekenis belangrijker.



Fig. 5. De herbouwde brug van Mostar (2009)

We zien dat bijvoorbeeld aan de brug van Mostar (fig. 5). Die verbond de beide oevers van de rivier de Neretva, waarvan de ene oever vooral werd bewoond door Bosnische moslims, de andere helft door katholieke Kroaten. In het oude Joegoslavië was dat niet zo van belang, maar tijdens de oorlog in Bosnië in de jaren negentig werd de brug een zwaar politiek symbool als verbinding tussen twee bevolkingsgroepen. Het heeft wat moeite gekost, maar uiteindelijk slaagden Kroatische gewapende types er in 1993 in om de brug op te blazen. Korte tijd later werd een tijdelijke brug gebouwd, maar in de jaren 2001-2004 werd de brug door de internationale gemeenschap herbouwd. De huidige brug is dus een moderne reconstructie, die desondanks in 2005, na de herbouw, is geplaatst op de Werelderfgoedlijst.

Erfgoed bestaat dus uit een breed scala van materiële en immateriële objecten die herinneren aan het verleden. Dat brengt me op het laatste deel van de definitie van ‘erfgoed’, namelijk dat die objecten een belang hebben voor het heden.

Dat wordt vaak vertaald als ‘van belang om te behouden’, maar dat is te simpel. De overblijfselen van de klassieke oudheid dienden bijvoorbeeld al eeuwen ter lering, voordat daaraan de conclusie werd verbonden dat we er ook voorzichtig mee moesten omgaan. De beste manier om van de oudheid te leren was lange tijd het transport van objecten naar de eigen musea en landhuizen van de reizigers, die daar ongestoord de objecten konden bestuderen.

Dat leidt bijvoorbeeld in Griekenland nog altijd tot veel rumoer. Daar is een aantal objecten van de Acropolis, waaronder friezen van het Parthenon, in de negentiende eeuw vervoerd naar

musea in Londen en Parijs. Op de Acropolis staan zelf replica's van de Karyatiden en zijn friezen van het Parthenon vervangen door replica's. In het nieuwe Acropolismuseum in Athene staan originelen, maar hier zijn de verdwenen objecten juist door juist lege plekken gemarkeerd, als een voortdurende aanklacht tegen de negentiende-eeuwse kunstroof. Nog los van de vraag of ze op de oorspronkelijke plek even goed bewaard zouden zijn gebleven, roept dat de vraag op in hoeverre dergelijke objecten gebonden zijn aan een plek (als geograaf vind ik dat wel een belangrijk punt). Maar in Athene lijkt de discussie niet daarover te gaan, maar over de vraag of erfgoed behoort aan de gehele mensheid of aan de mensen die toevallig op de plek wonen waar die objecten ooit zijn vervaardigd. En dat vind ik een veel lastiger discussie.

We zien hieraan dat ook verdwenen objecten van belang kunnen zijn voor het heden. Sterker nog: soms ligt het belang van objecten juist in het verdwijnen.¹⁸ Een voorbeeld is Bamiyan in Afghanistan, waar de Taliban in 2001 de twee enorme Boeddhabeelden opbliezen, deels uit fundamentalistische waan, deels omdat de lokale bevolking, die de beelden beschouwde als deel van haar identiteit, zich tegen de Taliban verzette. Het verdwijnen van de beelden stond twee jaar later een plaatsing op de Werelderfgoedlijst niet in de weg. Na het opblazen zijn de beelden juist meer dan ooit een symbool geworden voor verschillende waarden en normen.



Fig. 6. Een verwijzing naar het gebouw De Utrecht in het huidige Utrechtse straatbeeld.

Een Nederlands voorbeeld van een object dat vooral door zijn verdwijnen betekenis heeft gekregen, is het gebouw De Utrecht (fig. 6), door de gelijknamige verzekeringsmaatschappij gebouwd en in kleine kring bekend als een fraai voorbeeld van Jugendstilarchitectuur. In 1974 werd het ondanks groeiende protesten gesloopt om ruimte te maken voor Hoog Catharijne. Sindsdien is het gebouw niet meer weggeweest uit de discussies en enkele jaren geleden zijn zelfs suggesties gedaan voor herbouw.¹⁹ Op de plek staat een foto, die het schrijnende contrast aangeeft met de deerniswekkende architectuur die ervoor in de plaats is gekomen.

De brug in Mostar en de herbouwde stad Ieper wijzen ook nog naar iets anders. Erfgoed gaat samen met voortdurende reflecties op en (her)interpretaties van de geschiedenis en gaat net zo goed over herinneren als over vergeten. In beide gevallen draagt de herbouw bij aan het vergeten van de rampspoed die de plaats heeft getroffen. In Ieper waren vooral de Engelsen lange tijd voorstander van het behoud van de ruïnes van de stad als oorlogsmonument. Toen de stad al herbouwd was, is nog geprobeerd de Lakenhal als ruïne te laten liggen. De bevolking wilde echter de oorlog achter zich laten en herbouwde de Lakenhal; die was uiteindelijk in 1967 gereed, waarmee de reconstructie van de stad was afgesloten.

Erfgoed heeft dus een relatie met geschiedenis, maar beide begrippen moeten wel uit elkaar worden gehouden. Terwijl de term erfgoed uiteindelijk vooral thuishoort in het heden, gaat de term geschiedenis over historische processen in het verleden en over de bestudering van die processen.²⁰ Uiteraard zijn er wel verbanden. Enerzijds zullen historische studies vaak hun inspiratie ontleenen aan hedendaagse ontwikkelingen en aan historische objecten in onze omgeving, anderzijds hebben erfgoedobjecten hun eigen geschiedenis. Er is nog een andere manier om een verband te leggen tussen geschiedenis en erfgoed. Naar mijn mening kan historisch onderzoek processen blootleggen die voor de ruimtelijke ordening én voor het erfgoedbeheer van belang kunnen zijn. Ik kom hierop nog terug.

De termen ‘cultuurhistorie’ en ‘erfgoed’

De verwarring tussen de termen erfgoed en geschiedenis is in Nederland nog versterkt door het gebruik van de term ‘cultuurhistorie’. Terwijl ‘cultuurgeschiedenis’ een tak is van de historische wetenschap, die de geschiedenis van de cultuur onderzoekt²¹, is ‘cultuurhistorie’ in ons land ingeburgerd als synoniem voor erfgoed. Vooral onder historici blijkt dit voor verwarring te zorgen.²²

Terwijl de term cultuurhistorie in deze context een typisch Nederlandse term is, sluit de term erfgoed aan bij buitenlandse termen als het Engelse ‘heritage’, het Duitse ‘Kulturerbe’ en het Franse ‘patrimoine’ (en het daarvan afgeleide Vlaamse ‘patrimonium’).²³ In de archeologie en de historische geografie is de term erfgoed pas in de jaren negentig in gebruik gekomen; voordien sprak men voornamelijk van cultuurhistorie, terwijl voor archeologische sporen ook wel simpelweg de term ‘archeologie’ werd gebruikt.²⁴ Een onderzoek in het blad Heemschut, dat zich vanouds vooral op de gebouwde monumenten legt, geeft voor die sector een ander beeld.²⁵ We zien hier dat beide termen steeds naast elkaar zijn gebruikt (fig. 7). Daarbij is ‘erfgoed’ in de oudere jaargangen soms gebruikt in de letterlijke betekenis van wat iemand van zijn of haar ouders geërfd heeft. Vaker wordt het gebruikt in de zinsnede ‘erfgoed der vaders’, die ons nu hopeloos ouderwets aandoet. In latere jaargangen wordt de term vooral gebruikt voor gebouwen. In recentere perioden vinden we vaak de woordcombinaties Werelderfgoed en Industrieel erfgoed, die beide uit het Engels vertaald zijn.

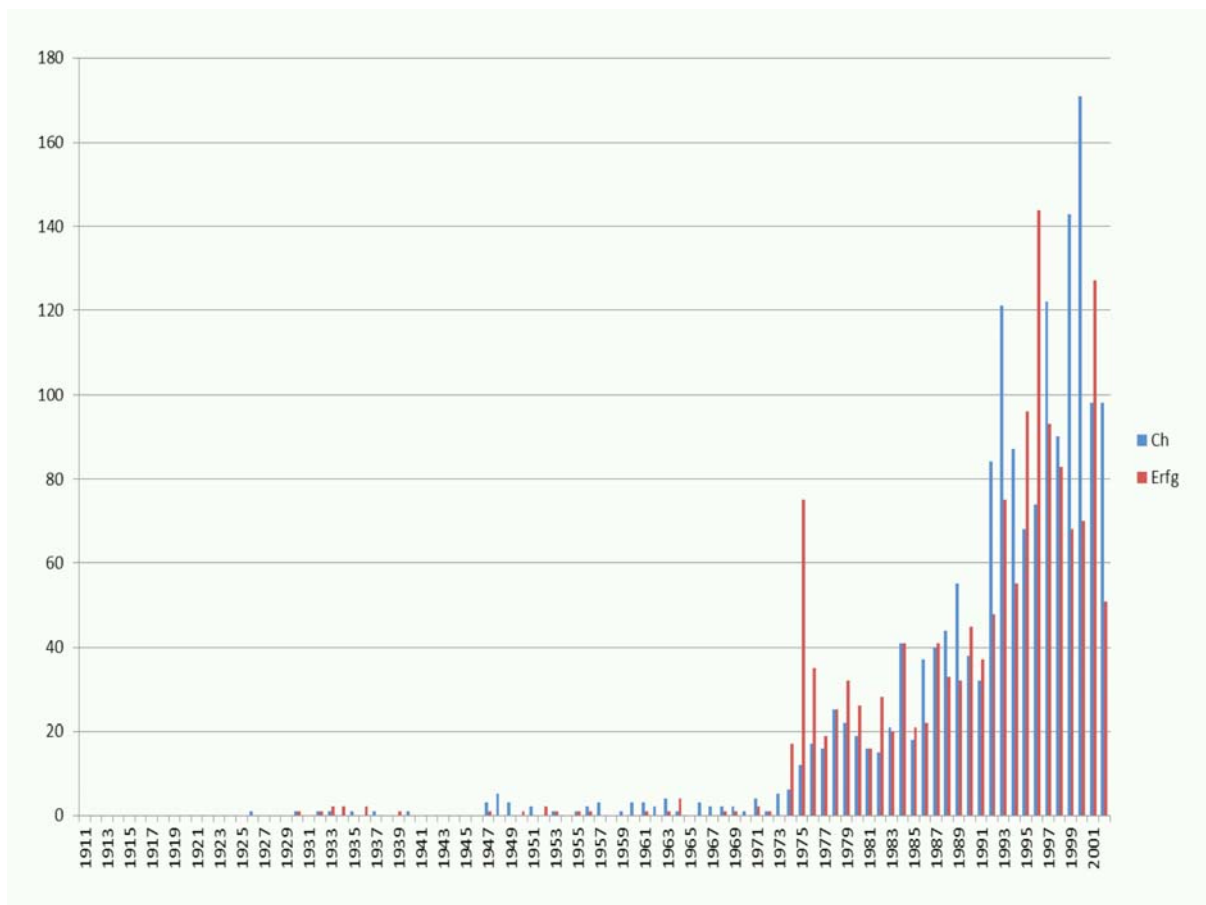


Fig. 7. Aantallen vermeldingen van de termen 'cultuurhistorie' (Ch) en 'erfgoed' (Erfg) in het tijdschrift Heemschut, 1911-2002.

De term 'cultuurhistorie' is waarschijnlijk binnen het ruimtelijke beleid in gebruik genomen als tegenstelling tot de al lange tijd bekende term 'natuur(lijke) historie'. De nieuwe term past in een ontwikkeling waarin naast de natuurlijke kant van het landschap op een zeker moment de historische invloed van de mens op de omgeving als belangrijk werd geïdentificeerd. Aanvankelijk omvatte de overkoepelende term 'natuur' ook de beschermenswaardige onderdelen van het landschap. In de eerste helft van de twintigste eeuw werd onderscheid gemaakt tussen 'natuur' en 'landschapsschoon', waarbij de eerste vooral door biologen werd beschermd en het tweede door architecten en stedenbouwkundigen. In de jaren dertig werd naast 'natuurmonumenten' ook de term 'landschapsmonumenten' geïntroduceerd.²⁶ In de jaren zestig werd vrij algemeen gesproken over 'natuur en landschap', waarbij beide als gelijkwaardige belangen werden beschreven.

Het is nog niet helemaal duidelijk wanneer de term 'cultuurhistorie' in de betekenis van erfgoed binnen de ruimtelijke ordening is gebruik kwam. In de oudste vermeldingen die ik vond, gaat het meestal over cultuurhistorie als argument. In het blad Heemschut lezen we in 1926 over een 'voor de cultuurhistorie gelukkige samenloop van omstandigheden' en in 1930 over 'talrijke voor de cultuurhistorie en voor de geschiedenis der bouwkunst van belang zijnde bouwwerken'.²⁷ In 1943 beschreef Henk van der Weyde van het Nirov de zorg voor het landschap als een 'cultuurhistorische plicht'.²⁸

De Tweede Nota over de Ruimtelijke Ordening uit 1966 beschrijft Nederland als een door mensen gemaakt land, gaat vervolgens uitgebreid in op de min of meer natuurlijke

landschappen en vermeldt dat ook een aantal halfnatuurlijke landschappen aandacht verdienen om hun natuurwaarden.²⁹ Het onderwerp landschap wordt behandeld onder het kopje ‘Het beeld van landelijk Nederland’, waarbij het er vooral om gaat dat een ‘goed verzorgd landschap’ van belang is voor de recreatie.³⁰ Het thema landschap wordt vooral landschapsarchitectonisch uitgewerkt, met als centraal begrip de schaal: boslandschap, coulissenlandschap en open landschap.³¹ Op pagina 121 komen we de opmerking tegen dat het ‘uit cultuurhistorische en recreatieve overwegingen’ van belang kan zijn om de oude schaal te handhaven.³²

In de jaren zeventig leidde de groeiende belangstelling voor de omgeving tot een grotere vakwereld met een verdergaande arbeidsdeling. Landschap werd nu steeds vaker verdeeld in ‘landschapsfysiognomie’ (landschapsbeeld) en ‘cultuurhistorie’. In de jaren daarna nam de belangstelling voor de cultuurhistorische kant van het landschap een hoge vlucht. De Oriënteringsnota uit 1973, het eerste deel van de Derde Nota over de Ruimtelijke Ordening, geeft onder het kopje ‘Natuur- en landschapsbehoud’ aan dat naast natuurgebieden ook aandacht dient uit te gaan naar ‘oude cultuurlandschappen die uit een oogpunt van ecologie, wording van het landschap, cultuurhistorie en/of beleving bijzondere waarden vertegenwoordigen’.³³

In de Nota Nationale Landschapsparken (1975) gaat het om gebieden die ‘hun waarde en betekenis ontleen aan de daarin voorkomende natuurlijke en culturele elementen’. Uitgewerkt gaat het om gebieden die belangwekkend zijn [1] in ecologisch en/of natuurwetenschappelijk opzicht of [2] in cultuurhistorisch opzicht of die [3] door hun landschappelijk karakter een bijzondere belevingswaarde vertegenwoordigen.³⁴

In de Nota Landelijke Gebieden uit 1977 (het derde deel van de Derde Nota) is de term cultuurhistorie al verder ingeburgerd. Onder het kopje ‘Natuur en landschap’ wordt op één pagina gesproken van ‘bebouwing met cultuurhistorische waarde’ en van de geografische vormgeving uit het verleden die ‘in cultuurhistorisch opzicht’ belangrijk is. In de volgende zin wordt gemeld dat het Nederlandse landschap ‘ook in natuurwetenschappelijk opzicht [wordt] gekenmerkt door verscheidenheid, evenals dit in cultuurhistorisch opzicht het geval is. Mede als gevolg van deze verscheidenheid vertegenwoordigt het een belangrijke culturele erfenis’.³⁵

In deze periode begint het gebruik van het zelfstandig naamwoord ‘cultuurhistorie’ om erfgoed aan te duiden. Toch lag de betekenis nog niet vast. In 1977 sprak de Commissie Rivierdijken (1977) van ‘cultuurhistorie en landschap’, waarbij het historische cultuurlandschap onder het laatste viel. De term ‘cultuurhistorie’ duidde in deze sector op gebouwen, vooral op de dijkbebouwing die een van de grootste conflicten in dijkverbeteringsprojecten vormde. In de landinrichting werd de term ‘cultuurhistorie’ in de jaren '80 juist gebruikt voor de historisch-geografische aspecten, getuige de term ‘cultuurhistorie en archeologie’: gebouwen waren in deze procedures nauwelijks van belang en voor archeologisch onderzoek werden aparte procedures ontwikkeld.³⁶

Concluderend kunnen we stellen dat de term cultuurhistorie binnen de ruimtelijke ordening is ontwikkeld, aanvankelijk als aanvulling op ‘natuur’ of ‘natuurhistorie’. De term is vervolgens in verschillende kringen op verschillende wijzen gedefinieerd. Tegenwoordig duidt de term ‘cultuurhistorie’ vooral op de materiële overblijfselen uit het verleden die een rol spelen in de ruimtelijke ordening en daarmee als de combinatie van archeologische, architectuurhistorische en historisch-geografische objecten. Dit is ook de betekenis die in de Nota Belvedere wordt gebruikt. Daarmee heeft het een beperktere betekenis dan erfgoed, dat immers ook museaal en immateriële overblijfselen omvat. Dat neemt niet weg dat ook in de

ruimtelijke ordening in toenemende mate de term ‘erfgoed’ wordt gebruikt. De verhouding tussen beide vormt het volgende thema in deze voordracht.

Erfgoed en ruimtelijke ordening: een korte terugblik

Erfgoed en ruimtelijke ordening zijn in Nederland al lange tijd met elkaar verweven. Voorvechters van landschapsbescherming vinden we in de jaren twintig van de vorige eeuw bij de Bond Heemschut, bij natuurbeschermingsorganisaties, maar toch wel het sterkst bij stedenbouwkundigen en planologen. Die groepen waren toen minder sterk gescheiden dan later soms het geval was. Veel stedenbouwkundigen en planologen waren zowel bezig met bouwen als met beschermen en de Bond Heemschut had een eigen adviesbureau dat ontwerpen van lokale aannemers ‘verbeterde’.



Fig. 8. De aanzetten tot lintbebouwing langs het riviertje het Gein. De foto stamt uit 1992; intussen is een deel van de huizen gesloopt voor de spoorverbreding.

Voor mij is een van de belangrijkste momenten de strijd tegen de lintbebouwing geweest, die vooral werd uitgevochten rond het riviertje Het Gein (fig. 8), een geliefd fietsgebied voor de bewoners van Amsterdam, maar ook een gebied dat in de jaren twintig begon vol te slibben met woonbebouwing. De vraag was hier of dit landschap moest worden overgelaten aan de markt, wat betekende dat het steeds verder zou worden geprivatiseerd als luxe woongebied, of dat de overheid het zou kunnen beschermen voor het ‘landschapsschoon’ en de recreatie. De stedenbouwkundigen en anderen die voor het laatste ijverden, kregen in 1925 hun zin toen de betrokken gemeenten verordeningen tegen lintbebouwing vaststelden.³⁷ Daarmee werd een proces in gang gezet van geconcentreerde dorpsuitbreidingen³⁸ en van wetgeving die uiteindelijk leidde tot de verplichte bestemmingsplannen voor het buitengebied in de Wet op

de Ruimtelijke Ordening van 1965. Het jaar 1925 markeert het punt waar de ontwikkeling van het landschap in Nederland en in België uiteen ging lopen, want in het laatste land ging de ontwikkeling van de lintbebouwing nog decennia lang door.³⁹

Een ander belangrijk moment is de Monumentenwet van 1961, die het instrument van de beschermde stads- en dorpsgezichten koppelde aan het maken van een bestemmingsplan.⁴⁰ Daarmee liep Nederland, voor zover mij bekend, voorop. Daar is het ook lange tijd bij gebleven. Terwijl de bescherming van het landschap vanaf de jaren zeventig consequent werd opgehangen aan het instrumentarium van de ruimtelijke ordening, bleven architectuurhistorici en archeologen vertrouwen op wettelijke bescherming volgens de Monumentenwet. Dat is pas zeer recent aan het veranderen, voor de gebouwde omgeving mede vormgegeven in de Modernisering van de Monumentenzorg, in vakkringen bekend onder de naam MoMo.⁴¹ Het is enigszins tragisch, dat de monumentenzorg zich nu pas keert in de richting van de ruimtelijke ordening, in een periode waarin de bestemmingsplannen globaler worden en zelfs het hele bouwwerk van de ruimtelijke ordening ter discussie staat.

Als volgende belangrijke moment wil ik de Nota Belvedere noemen. Zoals ik al eerder aangaf, propageerde deze nota een meer intensieve relatie tussen erfgoed en ruimtelijke ordening. De nota streefde zowel een grotere belangstelling voor erfgoed onder architecten en planners na, als een meer offensieve houding van de erfgoedsector. Het motto was 'behoud door ontwikkeling'. De nota heeft buitengewoon veel weerklank gekregen, wat duidelijk maakt hoezeer de geesten rijp waren. De erfgoedsector werd, deels terecht, gezien als een hindermacht die niet verder kwam dan de organisatie van de terugtocht. Een nieuwe visie was hard nodig. Tegelijk waren postmoderne architecten wel in voor een nieuwe visie en raakten landschapsarchitecten wat uitgekeken op de steeds meer gestandaardiseerde natuurontwikkelingsprojecten. De samenwerking tussen die groepen doorbrak een aantal patstellingen en doodlopende wegen.

Tien jaar Belvederebeleid heeft zeker veel gebracht. Om te beginnen is er een verbeterde samenwerking tussen de verschillende erfgoeddisciplines, zoals blijkt uit de vorming van de Rijksdienst voor het Cultureel Erfgoed en uit de verschillende masteropleidingen Erfgoedstudies. Het grote NWO-project 'Bodemarchief in Behoud en Ontwikkeling, bood een wetenschappelijke verdieping van de samenwerking.⁴² Desondanks valt op het punt van die samenwerking nog veel te winnen.

Een belangrijk resultaat van Belvedere vormen de vierhonderd gesubsidieerde voorbeeldprojecten, waarin de relaties tussen erfgoed en ruimtelijke ordening zijn verkend. Daarmee ligt er een grote hoeveelheid voorbeelden, die echter helaas nog onvoldoende op hun inhoud en hun mogelijke leermogelijkheden geanalyseerd zijn. Wel heb ik de indruk dat het historische gehalte soms aan de magere kant is. Ik heb bij een aantal projecten eens de literatuurlijsten geanalyseerd en daaruit bleek dat de historische onderbouwing vaak op weinig meer dan een negentiende-eeuwse topografische kaart is gebaseerd. Toch overheerst het respect voor wat er vooral op lokaal niveau bereikt is.

Daarnaast zijn er enkele grote projecten, waarvan de Nieuwe Hollandse Waterlinie de status heeft gekregen van nationaal cultuurhistorisch project. Het omvat een noord-zuid lopende strook van het IJsselmeer tot in Noord-Brabant. De Romeinse Limes, die van west naar oost dwars door Nederland loopt, is eveneens een project van nationale betekenis. Beide staan op de voorlopige lijst van Werelderfgoed. De Stelling van Amsterdam is al sinds 1996 Werelderfgoed. Het betekent de bescherming van grote structuren, die op nationaal niveau een rol kunnen spelen in de ruimtelijke inrichting van Nederland. Daarbij verbaast het soms

dat de erfgoedsector wel heel erg veel aandacht besteedt aan militaire linies, waarvan overigens de meeste nooit hebben gefunctioneerd. Misschien heeft het iets te maken met de huidige stemming in Nederland, waarin het buitenland vooral als een bedreiging voor onze gezellige poldersamenleving wordt gezien.

De vraag is nu, hoe het na tien jaar Belvedere verder moet. Er is zeker een behoefte aan een inhoudelijke evaluatie van de projecten, om te bekijken wat we ervan kunnen leren voor de toekomst. Voor mij staat vast dat er in de vele lokale projecten veel kennis is opgebouwd, die zich echter niet zo makkelijk laat vertalen in vaste werkwijzen. De grote projecten, zoals de Nieuwe Hollandse Waterlinie, zullen op dat punt misschien langer doorwerken.

In de komende jaren zal blijken of het gedachtengoed van Belvedere voldoende breed is verankerd om blijvende invloed te hebben. De afgelopen jaren is vooral aan Wageningen Universiteit terecht veel onderzoek gedaan naar de rol van burgers en andere niet-gouvernementele spelers. Dat moet zeker worden voortgezet. Ik zie hier overigens nog wel een dilemma, waar de wens van meer bevolkingsparticipatie strijdig lijkt met de steeds verder gaande schaalvergroting in lokaal bestuur. Het is niet het enige dilemma. Het Belvedere-gedachtengoed steunt op creativiteit, op synergie tussen personen en tussen vakgebieden en op improvisatietalent, zaken die haaks staan op de trend van steeds verder gaande juridisering van ruimtelijke ordening en erfgoedbeheer.

Die vraag naar de toekomst klemmt temeer, nu de rijksoverheid zich met grote stappen terugtrekt uit de inrichting van de ruimte, afgezien uiteraard van de aanleg van infrastructuur. De huidige regering is bezig om korte metten te maken met heel veel beleid van de afgelopen decennia. Waar het gaat om defensie en zorg wordt op een redelijk zakelijke manier gediscussieerd over zeer ingrijpende bezuinigingen. Bij het beleid voor natuur en ruimtelijke ordening gaat het minder zakelijk toe. Hier lijkt een afrekening plaats te vinden met wat in de pers wordt samengevat onder de term 'linkse hobby's'. Overigens valt er wel wat af te dingen op de veronderstelde sociaal-democratische dominantie in die sectoren. De behoefte om natuurgebieden veilig te stellen werd net zo sterk gedragen door landgoedeigenaren als door stedelingen. De oorsprong van de Nederlandse monumentenzorg lag bij een Rooms-katholieke elite, die het behoud van middeleeuwse kerken en kastelen combineerde met werken aan de emancipatie van de katholieken in Nederland. In de vroege ruimtelijke ordening en landschapsbescherming vinden we veel architecten en stedenbouwkundigen, die behoud van erfgoed combineerden met een ijveren voor kwalitatief hoogwaardige nieuwbouw.

Wel ging het in al deze gevallen om mensen die zich inzetten voor de samenleving en voor het recht van die samenleving op een kwalitatief hoogwaardige omgeving. Ook heeft de ruimtelijke ordening heeft altijd tot doel gehad om wat van waarde en weerloos was, te beschermen tegen de nadelen van de marktwerking. Pas in de Vierde Nota Ruimtelijke Ordening⁴³ zien we een verschuiving, als ruimtelijke ordening niet meer in de eerste plaats dient om in het algemeen belang de zwakke partijen in ruimtelijke conflicten te steunen. In plaats daarvan werd het vooral een economische planning, uiteraard nog steeds in het algemeen belang, die ruimtelijke knelpunten in de internationale distributiefunctie van de Nederlandse delta moest opheffen. Na het vooruitgangsgeloof van de Tweede Nota, het topperige proza van de Derde Nota en de blijmoedige peptalk van de Vierde Nota was de Vijfde Nota een laatste poging om de touwtjes nog een keer aan te trekken en de ruimtelijke inrichting van Nederland op rijksniveau te regisseren. Sindsdien wordt het beleid gekenmerkt door decentralisatie en een gebrek aan geloof in eigen kunnen.

Is de oorsprong dus divers, ook de groep die ervan geprofiteerd heeft omvat verrassende leden. De landbouwsector heeft zich bijvoorbeeld altijd verzet tegen ruimtelijke ordening, maar zonder die ruimtelijke ordening zou de veel sterkere spreiding van de bebouwing in aanzienlijke delen van Nederland landbouw onmogelijk maken (niet voor niets trekt de landbouw zich in Noord-Brabant gedeeltelijk terug in de dun bevolkte voormalige heideontginningen). En laten we niet vergeten dat de beperkingen aan woningbouw ook een situatie van schaarste hebben gecreëerd – en daarmee van hoge woningprijzen – waarvan vooral de banken en de projectontwikkelaars hebben geprofiteerd.

Opvallend is dat de erfgoedsector wordt ontzien, zoals ook letterlijk in de Regeringsverklaring staat. Dat zal zeker te maken hebben met het economische nut van erfgoed. Een belangrijk deel van de toeristische sector draait erop en bovendien hebben historische bebouwing, steden en landschappen positieve effecten op woon- en winkelgenot en daarmee op de prijzen voor onroerend goed.

Maar blijkbaar wordt erfgoed ook gezien als soft, als ongevaarlijk en als middel tot bevestiging van maatschappelijke verhoudingen. Dat blijkt niet alleen uit de zinsnede in de regeringsverklaring, maar ook uit de terugslag die dat al meteen opleverde. Zo stond er al snel een vraaggesprek in de Groene Amsterdammer waarin Rudi Fuchs en Henk van Os tegen elkaar opboden in hun afkeer van het beleid.⁴⁴ Ik citeer Fuchs: "...Want de PVV en geestverwanten zijn bang voor kunst. Dát is het probleem. Die angst krijgt in de politieke situatie van vandaag een tweede laag nu de PVV probeert de angst te omzeilen door al het nieuwe te mijden. Ze willen het Nederland uit vroeger jaren, het oude en vertrouwde Nederland toen alles nog in orde was, met molens en ander erfgoed. Daar wordt ook niet op bezuinigd, op erfgoed. Elke halfvermolmde molen moet worden gerestaureerd." Van Os: "Afschuwelijk, muf woord, erfgoed! Erfgoed, dat is iets wat we meenemen uit vroeger tijden, zonder dat we er nu in geestelijke of intellectuele zin iets mee hoeven te doen." Fuchs vervolgens: "Erfgoed is ons oude Nederland, dat is waar dat woord voor staat". Het zijn verbazingwekkende uitspraken, zeker voor de oud-directeur van het Rijksmuseum. Het zijn ook uitspraken die ik niet graag zou uitleggen aan bewoners van Mostar of Bamiyan. Voor mij is erfgoed altijd omstreden, altijd onderwerp van discussies, altijd zowel bindend als scheidend, soms bevestigend maar vaak ook emanciperend. Het gaat over wie wij willen zijn en over de wereld die we na willen laten aan een volgende generatie. Met de verharding van maatschappelijke tegenstellingen en de schaarste aan publieke middelen zullen de politieke discussies over erfgoed de komende jaren waarschijnlijk eerder toe- dan afnemen.⁴⁵

Het gaat ook over een onderwerp dat een rol kan spelen in de grote ruimtelijke opgaven waar we als samenleving de komende decennia mee te maken krijgen. We staan voor een aantal grote verbouwingen van Nederland en we kunnen daar als erfgoeddisciplines een bijdrage aan leveren. We móeten dat doen, als we niet in de marge van de samenleving terecht willen komen. Tegelijk hebben we ook iets te bieden. Zoals eerder in mijn verhaal, maak ik bij die bijdrage een onderscheid tussen erfgoed en geschiedenis. Erfgoed kan met historische objecten en structuren kwaliteit toevoegen aan plannen. Historisch onderzoek kan inzicht bieden in langetermijnprocessen, wat kan helpen om meer strategisch te denken en te handelen. Ik wil dit illustreren voor vier onderwerpen: [1] herontwikkeling, [2] groei en krimp, [3] klimaat en water en [4] landbouw en landelijke gebieden.

Herontwikkeling

Onlangs kreeg ik op een artikel over Europese landschappen dat ik had ingezonden voor een tijdschrift een reactie van een referent die schreef: je kunt geen vormen in stand houden als de oorspronkelijke functie verdwenen is. De referent raakte hier een fundamenteel punt, maar hij (als je het wereldje enigszins kent valt vaak wel uit de opmerkingen op te maken wie de referent is; in dit geval was het een 'hij') zit er wel fundamenteel naast. De kern van de praktijk van monumentenzorg en landschapsbescherming is nu juist dat een gebouw of een landschap regelmatig van functie verandert, maar daarbij niet noodzakelijk ook van vorm: 'functie' volgt 'vorm'. Dat is nu precies wat het landschap zijn geheugen geeft.

Het is nog sterker: er zijn veel voorbeelden waar een nieuwe functie nodig is om een gebouw of een landschap te bewaren, terwijl voortzetting van de oude functie tot verdwijnen van de oude vormen kan leiden. Het sterkst veranderde fort van de Nieuwe Hollandse Waterlinie is het Fort Vossegat (Utrecht), dat voortdurend in gebruik bleef als Kromhoutkazerne en dat onlangs weer compleet op de schop is geweest voor de bouw van het nieuwe hoofdkwartier van de Landmacht. We zien hetzelfde in het landschap, waar juist behoud van de oude functie, zeker als dat grootschalige akkerbouw is, kan leiden tot verlies van landschapskenmerken.



Fig. 9. De Grote Kerk in Veere. Fotocollectie Rijksdienst voor het Cultureel Erfgoed, nr 410.058.

Zetten we daartegenover het voorbeeld van de Grote Kerk van Veere (fig. 9), die grotendeels dateert uit de vijftiende en het begin van de zestiende eeuw. Het stadje telde toen ongeveer 3000 inwoners en was welvarend geworden door de haringvisserij en de vestiging van de Schotse wolstapel. Desondanks was de kerk al in de zestiende eeuw veel te groot voor de stad.

De kerk werd verdeeld tussen vier verschillende kerkgenootschappen: de middenbeuk werd gebruikt door de Nederduits Hervormde Gemeente, het koor werd verdeeld tussen de kerk van de Schotse gemeenschap (die toen ongeveer tien procent van de bevolking uitmaakte), de Waalse kerk en de Lutherse kerk en de zijbeuken van het schip brachten nog wat inkomsten op omdat ze werden gebruikt als begraafplaats. In de achttiende eeuw begon de neergang van Veere; volgens de atlas van Kuypers had de stad in 1865 nog 925 inwoners (momenteel wonen er ongeveer 1650 mensen). In 1809 stond de kerk grotendeels leeg en bouwden de Fransen in het schip een hospitaal van vier verdiepingen. De Nederlands Hervormden trokken zich terug in het koor, waar intussen de Schotse kerk was verdwenen. De noordbeuk van het koor werd in 1835 door de Lutheranen verlaten en is nadien gesloopt. Het schip van de kerk kwam na het vertrek van de Fransen in handen van de Nederlandse staat, die er eerst een bedelaarsgesticht in vestigde en in 1839 opnieuw een hospitaal. Later stond het lange tijd als opslagplaats in dienst van de vesting, tot die in 1873 werd opgeheven. De staat droeg de kerk vervolgens over aan de Hervormde Gemeente, die eraan bankroet dreigde te gaan en het gebouw wilde slopen. Intussen was het gebouw ontdekt als een belangrijk monument. De verkoop werd teruggedraaid (de Staat is nog altijd eigenaar) en in 1890 werd de kerk rijksmonument. Het schip is nadien gebruikt als stal, overdekt voetbalveld, opslag van een aannemer en een houthandel, feestzaal en na de watersnoodramp van 1953 als noodstal voor het geredde vee. In de jaren zeventig van de twintigste eeuw kreeg de kerk een culturele bestemming.⁴⁶

We zien hier een belangrijk monument, in een stad waarvan de geschiedenis al eeuwen wordt gekenmerkt door krimp. Al die tijd is de kerk overeind gebleven door uiteenlopende vormen van hergebruik. Vanaf het eind van de negentiende eeuw kwam daar de beschermde status bij, die de wil tot behoud versterkte maar de noodzaak van hergebruik niet verminderde. We kunnen hier ook lering uit trekken voor de huidige krimpgebieden. Zelfs een extreem lange periode van krimp hoeft niet het einde te betekenen van een gebouw. Het geeft ook aan dat we niet al te angstig moeten reageren. Caravanopslag in een oude fabriek zal geen grote bijdrage leveren aan de instandhouding, maar kan wel decennia lang zorgen dat in ieder geval het dak waterdicht wordt gehouden, in afwachting van een kapitaalkrachtiger gebruiker.

Het vinden van nieuwe functies is de kernactiviteit van monumentenzorg en landschapsbescherming. De afgelopen jaren hebben we grote aantallen voorbeelden gezien: wonen, ateliers of beginnende bedrijven in oude fabrieksgebouwen, wonen in watertorens, kantoren in kerken etc. In agrarische landschappen biedt biologische landbouw mogelijkheden voor duurzaam beheer van landschappen, maar moeten we ons ook af gaan vragen in hoeverre nieuwe half-recreatieve vormen van landbouw zoals paardenhouderij bijdragen kunnen leveren aan landschapsbeheer.

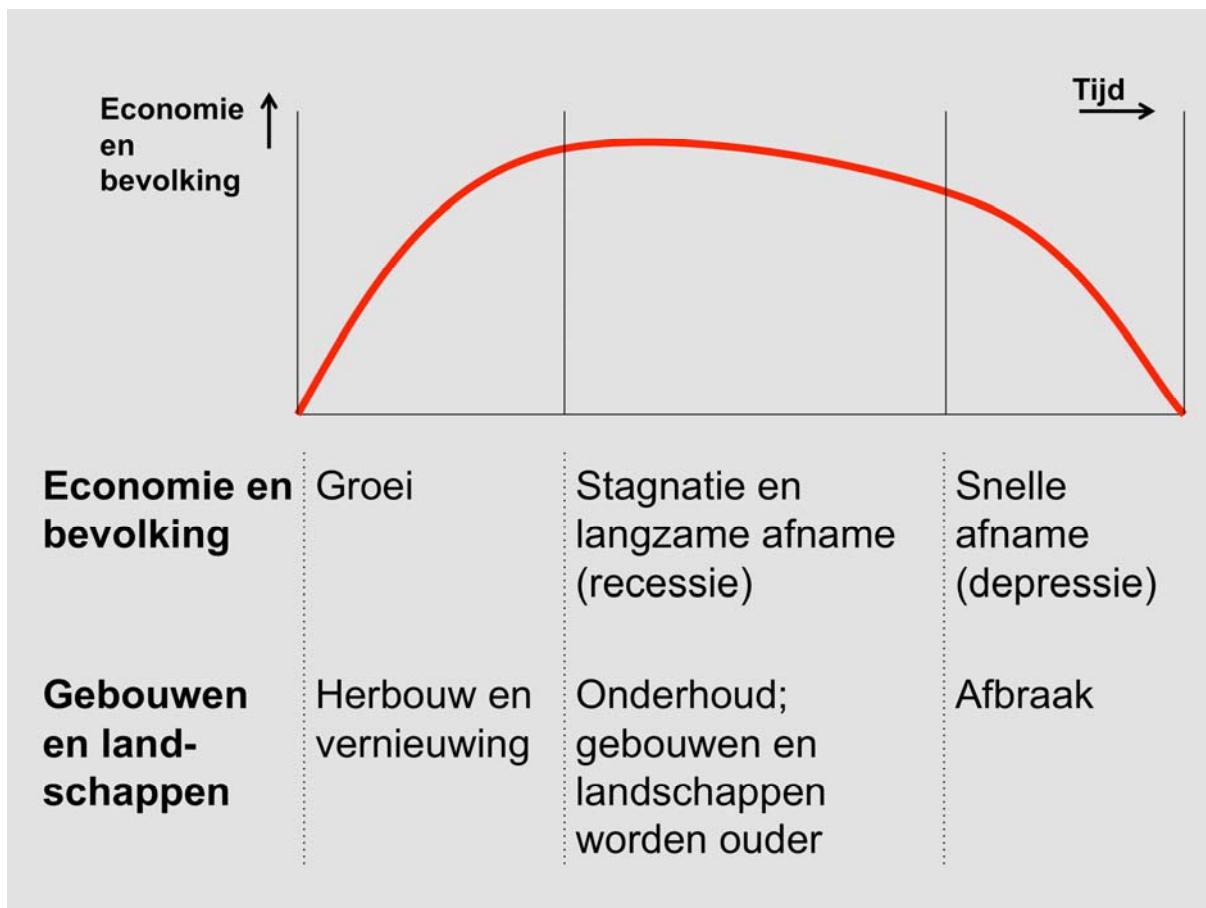


Fig. 10. Economie en erfgoed

Veel functies passen zich in een bestaande structuur in. Dat gebeurde in het verleden vaak uit armoede: vooral in periode van economische stagnatie werden bestaande gebouwen hergebruikt, in tijden van groei en bloei werd meer geïnvesteerd in nieuwe gebouwen (fig. 10). Maar ook in het verleden is hergebruik wel eens bewust nagestreefd, bijvoorbeeld om het prestige dat van bepaalde gebouwen of terreinen uitging; bijvoorbeeld waar Frankische heersers de ruïnes van Romeinse forten overnamen. Hergebruik was soms ook relatief eenvoudig omdat de eisen die veel functies stelden minder specifiek waren dan tegenwoordig.

Tegenwoordig is hergebruik meer dan ooit een bewuste keuze, die te maken heeft met de eigenschappen en waarden die aan gebouwen en landschappen worden toegekend. Terwijl een nieuw gebouw vaak als een non-place wordt gezien, heeft een oud gebouw een levensgeschiedenis, een verhaal, associaties met mensen die er hebben gewerkt of verbleven.

	Functionerend	Leegstaand
Waardevol erfgoed	Streven naar behoud in combinatie met bestaande functie	Zoeken naar nieuwe functie. Succes deels afhankelijk van ligging, interesse, beleid etc.
Niet waardevol	Geen beleid	Sloop

Fig. 11. Relatie tussen waarde en functioneren.

Bovenstaande schematische weergave van de mogelijke verbanden tussen toegekende waarden en functies (fig. 10) kan aanknopingspunten bieden voor onderzoek naar hergebruik. Daarbij vallen bij beide richtingen de nodige kanttekeningen te maken. Zo zijn de toegekende waarden tijdsgebonden. De afgelopen decennia is de belangstelling voor veel typen

historische objecten gegroeid. Waren bijvoorbeeld in de jaren zeventig van de twintigste eeuw nog maar enkelen geïnteresseerd in negentiende-eeuwse industriegebouwen, tegenwoordig vormen deze gebouwen een belangrijk werkterrein van erfgoedorganisaties. Er is de afgelopen jaren een enorm aantal herontwikkelingsprojecten uitgevoerd. Veel van die projecten zijn beschreven in brochures, boeken en scripties. Systematische overzichten bestaan nauwelijks: zelfs de meeste overzichtswerken blijven hangen in beschrijvingen van voorbeelden. Al evenzeer ontbreken wetenschappelijke publicaties, waarin op een wat abstracter niveau naar deze projecten wordt gekeken.

Wel is enkele jaren geleden een uitgebreide inventarisatie uitgevoerd van leegstand en herbestemming.⁴⁷ Wat aan dit mooie project nog toe te voegen zou zijn, is een geografische analyse van de mogelijkheden van verschillende typen erfgoed in relatie tot de ligging. Negentiende-eeuwse fabrieksgebouwen liggen vaak rond de oude binnensteden en zijn intussen ingeklemd tussen latere stadswijken. Dergelijke locaties bieden mogelijkheden voor stedelijk wonen, maar ook voor culturele activiteiten. Een soortgelijke ligging en mogelijkheden bieden veel van de kazernegebouwen uit de negentiende en vroege twintigste eeuw die de laatste jaren zijn vrijgekomen. Andere kazernes zijn juist gebouwd bij de grote heidegebieden die lange tijd als oefenterreinen zijn gebruikt (bijvoorbeeld in Ede) en bieden, samen met vrijkomende agrarische bedrijfsgebouwen, kansen voor wonen in gebieden die over het algemeen tegen nieuwe bebouwing beschermd zijn. Naar mijn mening is er behoefte aan dit soort systematisch onderzoek.

Groei en krimp

Nog maar enkele jaren geleden had niemand het in Nederland over bevolkingskrimp. Het ruimtelijke thema was toen verrommeling.⁴⁸ In 2007 selecteerden de lezers van de Volkskrant 77 belangrijke ruimtelijke thema's; bevolkingskrimp stond op plaats 54.⁴⁹ Een paar jaar later heeft iedereen het erover, staat het hoog op de beleidsagenda en worden er congressen, studiedagen en internetfora mee gevuld.⁵⁰ Krimp is zozeer in het debat aanwezig dat velen nu juist te weinig doordrongen lijken van de bouwopgaven die er de komende jaren nog liggen.

Ik wil een paar opmerkingen maken over bevolkingskrimp. Ten eerste is het duidelijk dat bevolkingskrimp in de komende decennia alleen in de randgebieden van Nederland voorkomt. Daarbij is bevolkingskrimp niet hetzelfde is als een krimp van het aantal huishoudens; de laatste is de komende decennia nog veel zeldzamer. Zelfs in Oost-Groningen, Zuid-Limburg en Zeeuws-Vlaanderen zijn nog huizen nodig. Daarmee is de bevolkingskrimp in Nederland vooralsnog niet vergelijkbaar met de leegloop in sommige andere delen van Europa. In delen van Centraal Frankrijk kennen we bijvoorbeeld al decennia het verschijnsel van de leeglopende dorpen. In het oosten van Duitsland heeft zelfs een stad als Leipzig, die het in economisch en cultureel opzicht nog niet zo slecht doet, in de afgelopen twintig jaar honderdduizend inwoners verloren en zijn delen van Vorpommern zelfs al eens door een politicus aangemerkt als Wolfenentwicklungszone. Tegen krimp in deze omvang is zelfs een prachtig gerestaureerde stad als Görlitz niet opgewassen.⁵¹

Ten tweede wordt over krimp ook in geografisch opzicht veel te vaak in algemene termen gesproken. Krimp in Oost-Groningen, een gebied dat grenst aan een perifeer deel van Duitsland, is anders dan in Zeeuws-Vlaanderen dat op fietsafstand van de dynamische Vlaamse Ruit ligt.

Ten derde, en dat is belangrijker dan de beide vorige punten, is de bevolkingskrimp in delen van Nederland vooral een gevolg van verschuivingen. Terwijl de bevolking in het ene gebied stagneert of krimpt, vindt in andere gebieden nog groei plaats. Waar in Oost-Groningen een

paar jaar geleden werd geopperd om de terugloop te kanaliseren door af en toe een gehucht geheel af te breken, worden in de Randstad in de komende decennia nog honderdduizenden huizen gebouwd. Krimp blijkt dus vooral deel uit te maken van een herverdeling.

Het is een ontwikkeling die parallellen heeft in vroegere perioden.⁵² Een aardige vergelijking biedt bijvoorbeeld de laatmiddeleeuwse crisisperiode. Waarschijnlijk heeft de bevolking in die periode vooral het leeglopen van dorpen gezien. Ook het onderzoek dat in de twintigste eeuw naar die periode plaatsvond, richtte zich lange tijd vooral op de verdwenen nederzettingen. Pas later werden ook de nederzettingen die wel bleven bestaan, in de beschouwing betrokken en werd gaandeweg duidelijk dat er een reorganisatie plaatsvond van het nederzettingssysteem, die misschien zelfs zonder de onmiskenbare bevolkingskrimp ook wel zou hebben plaatsgevonden. Gaandeweg werd bijvoorbeeld ook duidelijk dat het verdwijnen van nederzettingen niet beperkt was tot de crisisperiode, maar een veel langere periode besloeg. Ook in de groeiperiode van de twaalfde en dertiende eeuw waren er nederzettingen die het niet haalden.⁵³ En in Engeland verdwenen de meeste nederzettingen niet zozeer door de laatmiddeleeuwse bevolkingsdaling maar door de verschuiving van akkerbouw naar schapenhouderij die in de late middeleeuwen begon maar die doorging in de vroegmoderne periode.

Een later voorbeeld vinden we in de vroegmoderne periode in Holland. Vanaf ongeveer 1650 kwam hier een einde aan een periode van sterke groei. In de daarna volgende periode van stagnatie nam de concurrentie toe. Die concurrentie vond plaats op iedere schaal: tussen regio's, tussen steden, tussen stadswijken en tussen straten. Ik wil dat laten zien aan de hand van Enkhuisen, een van de steden die het er het slechtst afbrachten. De stad vormt een goede illustratie van de geografische component in dit soort processen.



Fig. 12. De ontwikkeling van Enkhuisen tussen de 16^e en de 19^e eeuw

De geschiedenis van Enkhuizen is gekenmerkt door sterke economische en demografische schommelingen (fig. 12).⁵⁴ De plaats begon als een agrarische nederzetting, die door kustafslag deels verloren ging, maar ook aan de Zuiderzee kwam te liggen. In de tweede helft van de veertiende eeuw werden havens aangelegd en nam blijkbaar het belang van de scheepvaart toe. De bebouwing toont een soort T-vorm, met dichte bebouwing aan de noord-zuid lopende Breedstraat, een oude weg waaraan al in de elfde/twaalfde eeuw bewoning plaatsvond⁵⁵ en die later deel ging uitmaken van de Westfriese Omringdijk, en aan de Westerstraat, deel van de eindeloze reeks dorpen die de ruggengraat vormden van het landbouwgebied West-Friesland. Van Enkhuizen liep die weg door achtereenvolgens de dorpen Gommerkerspel, Bovenkarspel, Grootebroek, Lutjebroek, Hoogkarspel en Westwoud.⁵⁶ Het meest oostelijke van deze reeks, Gommerkerspel, werd in 1355 met Enkhuizen samengevoegd. De gecombineerde nederzetting kreeg stadsrechten onder de naam Enkhuizen. Het gebied van Gommerkerspel, rond de Gomaruskkerk die tegenwoordig bekend staat als de Westerkerk, bleef lange tijd dun bevolkt. In de 15e eeuw werd hier een reeks kloosters gebouwd.

Na een korte crisis maakte de stad in de zestiende en de eerste helft van de zeventiende eeuw een zeer sterke groei door. De stad kreeg in de loop van die periode een belangrijke plaats in de haringvisserij, toen vissers uit het Maasmondgebied de haringscholen naar het noorden volgden en zich in Enkhuizen vestigden. In 1555 hoorden 140 van de ca 400 Hollandse haringbuizen hier thuis, in 1630, op het hoogtepunt, 270 van de 500. De stad vulde de export van haring naar het Oostzeegebied aan met het vervoer van graan uit de Oostzee. Daarbovenop kwam handel met Oost-Azië en Amerika (Enkhuizer kooplieden behoorden tot de oprichters van de Verenigde Oostindische Compagnie en van de Westindische Compagnie), de walvisvaart en de aanvoer van ossen uit Denemarken voor de Hollandse steden.

Omstreeks 1570, toen Enkhuizen werd afgebeeld door Jacob van Deventer, was de stad vrijwel volgebouwd. Vanaf 1593 vond een ambitieuze stadsuitleg plaats, met nieuwe havens en woongebieden en bijna een verdrievoudiging van de oppervlakte van de stad. In 1622 had Enkhuizen zo'n 21.000 inwoners en was het na Amsterdam de tweede havenstad in de Republiek. Daarna groeide de bevolking langzaam verder tot ongeveer 25.000 in 1650. De kaart van Blaeu laat zien dat de stadsuitbreiding van rond 1600 een halve eeuw later was volgebouwd.

Daarna begon een periode van neergang die twee eeuwen zou duren. De stagnatie van de handel van de Republiek als geheel leidde tot een verhevigde concurrentie, waarin Amsterdam en, in mindere mate, Rotterdam aan het langste eind trokken, ten koste van vooral het Noorderkwartier van Holland. In het Noorderkwartier deden Alkmaar en Hoorn het, mede dankzij hun agrarische achterland, beter dan Enkhuizen. Enkhuizen kreeg een extra dreun toen de haringscholen zich weer in het zuidelijke deel van de Noordzee concentreerden en de haringvissers terug verhuisden naar het Maasmondgebied. In 1850 waren er nog maar 5000 inwoners over, een teruggang van 80% in twee eeuwen.

Binnen Enkhuizen zien we een interessante ontwikkeling. In 1850 blijkt de bebouwing niet een algehele verdunning te hebben doorgemaakt. In plaats daarvan zijn de jongste delen van de stad weer leeggelopen en heeft de stad weer ongeveer de plattegrond uit het eerste kaartje, uit de periode van Van Deventer, met dichte bebouwing in de oude stad en aan de Westerstraat. Grote delen van de Nieuwstad kregen een agrarisch karakter; een deel werd zelfs de 'boerenhoek genoemd'. Nog rond 1970 stonden hier negen boerderijen.⁵⁷

Het patroon is niet altijd hetzelfde. In Hindeloopen, dat vanaf het eind van de achttiende eeuw eenzelfde rampzalige ontwikkeling doormaakte als in Enkhuizen al eerder, liep juist het oude deel van de stad leeg en hield de Nieuwstad, de zeventiende-eeuwse uitbreiding die de kwalitatief beste bebouwing had, als enige deel een enigszins stedelijk aanzien.

Maar wat wel duidelijk wordt, is dat niet alleen groei, maar ook krimp een ruimtelijk patroon kent. In een fase van krimp handhaven de beste gebieden zich en lopen elders gebieden leeg. Wat ik ook duidelijk hoop te maken, is dat zowel geschiedenis als erfgoed een plek kunnen hebben in de discussies over krimp. Bij erfgoed gaat het dan om het geheel van landschap, gebouwen, bodemarchief en verhalen die kunnen worden ingezet om de kwaliteit van de omgeving te verhogen en die daarmee een van de middelen kunnen zijn om bewoners en bedrijvigheid vast te houden. Bij geschiedenis gaat het om het inzicht in historische processen op langere termijn, die kunnen helpen in de strategische keuzen die de samenleving moet gaan maken om de schaarse middelen zo goed mogelijk in te zetten.

Klimaat en wateropgave

Het derde probleemveld is het veranderende klimaat en vooral de daarmee samenhangende wateropgave. Een van de vervelende kanten aan klimaatverandering is, dat die ook plaatsvindt als je hem ontkent. Hoewel er van alles te zeggen valt over de klimaatsmodellen, niet in de laatste plaats waar het gaat om de afgelopen paar eeuwen, is intussen de vracht aan aanwijzingen zo groot dat zelfs twijfelaars toegeven dat we moeten handelen.⁵⁸ Voor een deltagebied als Nederland ligt hier een grote opgave. We moeten ons verdedigen tegen hogere zeestanden. Tegelijk komen er grotere en steeds moeilijker voorspelbare hoeveelheden water uit de grote stroomgebieden van Rijn en Maas. Het gaat erom al dat rivierwater met zo min mogelijk schade door ons land te loodsen.

Als geograaf geloof ik daarbij niet in generieke oplossingen. De wateropgaven zijn regionaal verschillend en ook de landschappen waarin ze plaatsvinden bieden elk hun eigen problemen en oplossingsrichtingen. De regionale verschillen in wateropgave vinden we terug in het Rapport van de Deltacommissie.⁵⁹ De koppeling van die regionale landschappen en opgaven aan erfgoed moet nog gemaakt worden. Laat ik als voorbeeld het Rivierengebied nemen.

De afgelopen decennia hebben we de rivierdijken verhoogd en versterkt om 15.000 m³ per seconde bij Lobith aan te kunnen, dat wil zeggen dat de dijken bestand zijn tegen een hoeveelheid water die eens in de 1250 jaar werd voorspeld. Intussen zijn die prognoses verhoogd naar 16.000 m³ en wordt al gerekend met nog grotere hoeveelheden.

De dijkverbetering heeft een interessante geschiedenis. In de jaren zeventig werd dijkverbetering gezien als een technische opgave, waarvoor veel moest en mocht wijken. Dat leidde bijvoorbeeld tot de afbraak van het halve dorp Brakel. Deze werkwijze riep zoveel weerstand op, dat de verbetering daarna meer dan tien jaar vrijwel heeft stilgelegen. In de jaren negentig zijn de dijken vervolgens in hoog tempo verbeterd, maar wel op een heel andere, 'uitgekiende' manier. Daarbij werden zoveel mogelijk huizen en andere cultuurhistorische objecten gespaard en werd tegelijk ruimte gemaakt voor nieuwe natuur. Voor dat soort maatregelen was veel geld beschikbaar, maar die kosten werden grotendeels goedge maakt doordat de weerstand onder bevolking en milieugroepen vrijwel verdween en het proces daardoor aanzienlijk sneller kon worden afgerond.

Toch is er iets niet helemaal goed gegaan. Onlangs zat ik voor de tweede keer in vijftien jaar in een MER-Commissie die een verbetering van hetzelfde dijktraject beoordeelde. De vorige dijkverbetering was zeer zorgvuldig en in samenspraak met de bevolking tot stand gekomen.

Het gevolg was nu, dat de dijk niet voldeed toen de eisen werden verhoogd. We zouden kunnen zeggen dat de dijk 'te uitgekiend' was ontworpen.

Dit voorbeeld illustreert twee zaken. De eerste is, dat we soms wel eens te bang zijn voor wat grotere ingrepen. Als erfgoedsector moeten we op verschillende schalen leren denken. Zonder de details uit het oog te verliezen moeten we ook in grotere structuren en in nationale en internationale processen kunnen en durven denken.

Het tweede punt is dat de grenzen van de mogelijkheden voor dijkverbetering in het Rivierengebied in zicht lijken, misschien niet eens zozeer technisch als wel maatschappelijk (de kust is een ander verhaal). Hoewel verdere verhogingen van rivierdijken zeker in de toekomst nog zullen plaatsvinden maken ze deel uit van een breder palet aan maatregelen.

We maken hier een omslag mee. Eeuwenlang waren de technische mogelijkheden beperkt, wat betekende dat veiligheid niet vanzelfsprekend was. De bewoners van de delta zijn steeds weer bezig geweest om de dijken te verbeteren, maar hadden altijd maatregelen achter de hand om dijken te ontlasten en de gevolgen van doorbraken te beperken. In het Rivierengebied kenden we tot in het midden van de twintigste eeuw bijvoorbeeld het verschijnsel van overlaten, lage stukken dijk die waren aangewezen als ventielen om de rivieren te ontlasten. Mochten de dijken toch doorbreken, dan stonden de meeste huizen op de hogere delen van het landschap en waren veel woonplaatsen nog eens extra verhoogd. Plaatselijk zijn daarnaast vluchtheuvels⁶⁰ of vluchtpaden⁶¹ aangelegd. Maar de aanpassingen gingen verder, waar de landbouw in het Rivierengebied al in de vijftiende/zestiende eeuw opviel door een lage productie per hectare en een brede bedrijfsvoering, met andere woorden door een bedrijfstype dat meer gericht lijkt op risicospreiding dan op een maximale productie. Als het vee bij een overstroming zou verdrinken had de boer nog fruitbomen, grienden en een eendenkooi.⁶²

De tweede helft van de twintigste eeuw zijn gekenmerkt door een vrijwel onbeperkt geloof in ons technisch kunnen.⁶³ Rijkswaterstaat en de waterschappen verbeterden de dijken en suggereerden een bijna totale veiligheid. De bevolking begon dat ook steeds meer te verwachten, tot in 1993 en 1995 zelfs bewoners van het Limburgse Maasdal, die bij hun volle bewustzijn in het winterbed waren gaan wonen, vonden dat de overheid verantwoordelijk was voor de schade door het hoge Maaswater en dus hun nieuwe vloerbedekking moest betalen.

Het lijkt erop dat die fase van onbegrensd vertrouwen in de techniek grotendeels voorbij is. We zien de laatste jaren een terugkeer van de eenzijdige macho-achtige aanpak van dijkversterkingen naar een breder scala aan maatregelen.

Daarin kan ook de erfgoedsector een rol gaan spelen, waarbij het opnieuw gaat om een combinatie van geschiedenis en erfgoed.⁶⁴ Oude objecten en structuren, maar ook systemen en processen, kunnen een nieuwe invulling krijgen. We hebben daar de afgelopen jaren talloze voorbeelden van gezien. Zo worden beken opnieuw in meanders gelegd om het water langer vast te houden en tegelijk het landschap te herstellen. De laatste jaren is er veel discussie geweest over de aanleg van noodoverloopgebieden, wat in feite betekent dat oude systemen zoals overlaten weer worden aangelegd, ruim een halve eeuw nadat de Beerse overlaat is gesloten.⁶⁵ Op dit moment wordt de Overdiepse Polder, ten noorden van de Langstraat, ingericht als noodberging door de dijk langs de Bergse Maas te verlagen.⁶⁶ Een deel van de boerderijen wordt uitgekocht, de overblijvende boeren krijgen meer land en herbouwen hun boerderijgebouwen op terpen. Het betekent ook een extensivering van de landbouw in dit gebied, dat waarschijnlijk eens in de vijfentwintig jaar onder water zal komen te staan. Bijzonder is, dat dit plan in de streek zelf is ontwikkeld. Een groep boeren heeft niet afgewacht wat het Rijk voor ze bedacht, maar heeft het initiatief naar zich toegetrokken en de eigen toekomst vormgegeven.

De reconstructie van landelijk Europa

Dat brengt me op mijn laatste voorbeeld, het landelijk gebied.⁶⁷ Over de toekomst van de landelijke gebieden in Nederland en Europa treffen we in veel literatuur twee opvattingen aan, die voor de auteurs blijkbaar onomstreden zijn. Een is dat er geen landelijk gebied meer bestaat, maar dat we uitsluitend nog een verstedelijkte ruimte kennen. De tweede, die eraan verwant is, is dat de resterende agrarische gebieden intussen zijn overgegaan van een productivistische in een post-productivistische fase, wat wil zeggen dat de nadruk niet meer ligt op de productie van voedsel of energie maar op de consumptieve behoeften van een stedelijke bevolking. Beide opvattingen zijn naar mijn mening te simplistisch en dragen niet bij tot een oplossing van de problemen in wat ik toch nog maar hardnekkig de rurale gebieden blijf noemen.

Wat ik zie is een complexe werkelijkheid. Er zijn stedelijke gebieden, er zijn uitgestrekte gebieden die overgangen vormen tussen stedelijke en landelijke gebieden (vroeger hadden we het over stadsrandzones, tegenwoordig gebruiken we termen als ‘nevelstad’ en ‘tussenland’). Samen nemen die gebieden uitgestrekte delen van de Europese, en zeker van de Nederlandse, ruimte in. Daarbij zijn de morfologische grenzen tussen de stedelijke en deze semi-landelijke gebieden vervaagd. Waar in deze zones nog landbouwgebieden of gebieden met een natuurfunctie voorkomen, staan die vaak in dienst van de stedelijke consumenten.

Maar daarnaast bestaan er nog altijd aanzienlijke gebieden waar de landbouw de dienst uitmaakt. In deze gebieden kunnen we mijns inziens niet spreken van een post-productivistische landbouw, tenzij we dat begrip zo sterk uithollen dat het niets meer zegt. Er bestaan zelfs in Nederland gebieden waar de landbouw op dit moment met een nieuwe fase van schaalvergroting bezig is en waar de toekomst eerder lijkt te liggen in commerciële agro-complexen dan in de gezinsbedrijven waar het beleid altijd op gericht is geweest.⁶⁸ Dergelijke ontwikkelingen hebben we al enige decennia kunnen waarnemen in delen van Engeland en in het oosten van Duitsland. Deze gebieden produceren bovendien niet alleen voedsel, maar ook energiegewassen.

Het is de vraag of er in deze gebieden, buiten de dorpen en enkele reservaten, veel toekomst is voor historische landschapselementen. Wel hebben we in de afgelopen decennia gezien dat alleen bij planmatige ingrepen zoals ruilverkaveling het complete oude landschap verdwijnt. Bij een meer organische ontwikkeling krijgen boeren door aan- en verkoop van percelen, versterkt door de afname van het aantal boeren, zelf een structuurverbetering voor elkaar, waarbij een deel van de historische inrichting nog lang herkenbaar blijft.⁶⁹

Een richting die we in Nederland niet zien, maar in andere delen van Europa wel, is die van gebieden die gaandeweg niet alleen door de bevolking, maar ook door de landbouw verlaten worden. In een aantal gebieden is de gebruiksdruk zo laag dat we ze maar het beste als ‘natuur’ kunnen aanduiden. We zien hier een beweging die in schaal en invloed doet denken aan de laatmiddeleeuwse landbouwcrisis. In Nederland kennen we dergelijke gebieden niet, maar is er binnen de centraal geleide Europese landbouw wel een overschot aan landbouwgebieden gedefinieerd en zijn de laatste jaren aanzienlijke stukken land aan de landbouw onttrokken en ‘teruggegeven’ aan de natuur.

We zien het draagvlak voor dit type ontwikkelingen op dit moment al afnemen, maar dat zou nog veel sterker kunnen worden als de Europese landelijke gebieden in een open

wereldeconomie moeten opereren en als tegelijk de ontwikkeling van bio-energie doorgaat. Dan zou er in Noordwest-Europa wel eens een tekort aan landbouwgrond kunnen ontstaan.

De landelijke gebieden lijken een dynamische periode voor zich te hebben. Intussen nemen ook de stedelijke aanspraken op diezelfde landelijke gebieden nog steeds toe. De grootschalige agrarische productielandschappen zijn weinig geschikt om uitloopräume te vormen voor de stedelijke bevolking.⁷⁰ Tegelijk hebben ook de meeste nieuwe natuurgebieden maar beperkt gebruiksmogelijkheden. In aanzienlijke delen van de landelijke gebieden zullen we moeten blijven zoeken naar duurzame beheersvormen voor landschappen waarin boeren hun brood kunnen verdienen, waarin natuurwaarden aanwezig blijven en die tegelijk cultuurhistorische en esthetische kwaliteiten bezitten. De laatste jaren is in Nederland opnieuw geëxperimenteerd met Nationale Landschappen, die als proefgebieden voor duurzaam beheer zouden moeten dienen maar die in de praktijk niet van de grond zijn gekomen.⁷¹ Onlangs liet de Minister van Infrastructuur en Milieu weten opnieuw te stoppen met Nationale Landschappen. Tegelijk werden de Snelwegpanorama's en het buitengewoon succesvolle beleid van Rijksbufferzones bij het oud vuil gezet, als een nieuw bewijs voor het gebrek aan continuïteit in het overheidsbeleid.⁷² Ook hier zal de komende jaren het nodige denkwerk moeten worden verzet. Er staan ons interessante tijden te wachten.

Slotwoord

Dames en heren,

Deze leerstoel en die van mijn collega's aan de TU Delft, Wageningen Universiteit en de Vrije Universiteit vormen een vervolg op de Belvedere-leerstoelen die de afgelopen jaren met veel succes hebben geopereerd. Voor deze tweede fase zijn de doelen bijgesteld. In de komende jaren gaan we werken aan de verankering van de Belvedere-gedachte in een onderzoeksprogramma en aan een sterkere band met de onderwijs- en onderzoeksactiviteiten van het hoger beroepsonderwijs. In mijn onderwijsactiviteiten wil ik daarnaast gaan zoeken naar een duidelijker internationaal perspectief. Zoals uit mijn voordracht van vandaag mag blijken, wil ik daarnaast een bijdrage leveren aan een sterkere koppeling van de erfgoedsector aan de grote ruimtelijke vragen en ontwikkelingen van dit moment. Dat betekent dat ik ook wil gaan zoeken naar verbindingen tussen onderzoek en onderwijs in de geografie en planologie enerzijds en de verschillende erfgoeddisciplines anderzijds.

Aan die opdrachten wil ik de komende periode samen met de partners in het Netwerk gaan werken. Ik kan mij gelukkig prijzen dat ik mag samenwerken met een groep interessante collega's, die elk op hun eigen terrein tot de top behoren en waar ik nu al veel van heb geleerd. Het betreft Eric Luiten en Joks Janssen, maar ook de geweldige ondersteunende groep die bestaat uit Cees-Jan Pen en Eva Stegmeier voor het onderzoeksprogramma en Olga Faber voor het onderwijsdeel.

Dankwoord

Met genoegen zet ik de traditie voort om een oratie met een dankwoord te besluiten. Daarbij wil ik als eerste het Ministerie van Cultuur, Onderwijs en Wetenschap en de Rijksdienst voor het Cultureel Erfgoed danken voor het in mij gestelde vertrouwen.

In de loop van mijn opleiding en verdere loopbaan heb ik steeds het geluk gehad omringd te worden door enthousiaste en inspirerende collega's. Tijdens mijn studie in Utrecht is dat

wijlen Hans Harten geweest, in Wageningen Jelle Vervloet en zijn afdeling, in Utrecht de groep van breed geïnteresseerde geografen die iedere paar jaar van naam verandert maar die zich de laatste jaren groepeerd rond de Master GeoCommunicatie. Ik wil met name Rob van der Vaart, Tine Béneker, Jos Bierbooms, Martin Boisen, Bouke van Gorp, Ben de Pater, Leo Paul, Kees Terlouw en Marca Wolfensberger hier noemen.

Aan de Vrije Universiteit werk ik al jaren te midden van architectuurhistorici en archeologen. Ik wil hier met name noemen Koos Bosma, Imke van Hellemond, Irmgard van Koningsbruggen, Nico Roymans en Freek Schmidt. Van hen allen heb ik de afgelopen jaren veel geleerd en met hen hoop ik ook de komende jaren veel op te trekken. In de cursus Landschapsarcheologie heb ik de afgelopen jaren plezierig samengewerkt met Sjoerd Kluiwing en Antoine Mientjes. Daarnaast noem ik graag de historisch-geografen van de Faculteit Aard- en Levenswetenschappen, Guus Borger en Adrie de Kraker, die de VU de afgelopen jaren weer tot een centrum van het historisch-geografische onderzoek hebben gemaakt.

Een bijzonder woord van dank is er voor Jan Kolen, die ik op deze plek op mag volgen. De excellente wijze waarop Jan invulling gegeven aan vijf jaar Belvedere-leerstoel legt een zware druk op zijn opvolger maar geeft tegelijk houvast. Jan is daarnaast, samen met Rita Hermans de harde kern van het onderzoeksinstituut CLUE, dat de afgelopen jaren is uitgegroeid tot een van de meest dynamische delen van de Nederlandse erfgoedwereld.

Het vakgebied van de historische geografie, waar ik uit voortkom, is klein en compact. De twee belangrijkste samenwerkingsverbanden zijn het Historisch-Geografisch Tijdschrift en het Netwerk Historisch Cultuurlandschap. Bij beide waardeer ik de langdurige en plezierige samenwerking.

Intussen ben ik de afgelopen jaren betrokken geraakt bij een aantal promotie-onderzoeken. Het zijn zonder uitzondering trajecten die niet alleen voor de uitvoerders maar ook voor de begeleiders leerzaam zijn en voldoening geven.

Begonnen in het onderzoek ben ik in de loop van de jaren steeds meer belang gaan hechten aan onderwijs. Sinds ik, halverwege mijn loopbaan, van het Staring Centrum overstapte naar de universiteit heb ik veel energie in onderwijs gestoken. Ik heb gemerkt dat dat een erg bevredigende activiteit is. Studenten zijn nog altijd geïnteresseerd en leergierig en een docent die zich inspant krijgt veel terug.

Het slot van mijn dankwoord geldt mijn familie, mijn vader, de kinderen, kleinkinderen en achterkleinkind. Mijn laatste dankwoord is bestemd voor Lous. Zij heeft mij altijd de ruimte gegeven om mijn werk annex hobby uit te leven en heeft mij tegelijk door haar kritische instelling scherp gehouden. Zonder haar had ik hier niet gestaan.

Ik heb gezegd.

Noten

- ¹ Renes, J. (2008). Landscape preservation in The Netherlands since the end of the nineteenth century. In: V. van Eetvelde, M. Sevenant & L. van de Velde (red.). *Re-Marc-able landscapes / Marc-ante landschappen; liber amicorum Marc Antrop*. Academia Press, Gent, pp. 143-158.
- ² Dekker, J. (2002). *Dynamiek in de Nederlandse natuurbescherming*. Proefschrift Universiteit Utrecht.
- ³ Ministerie van Landbouw en Visserij (1975). *Nota betreffende de relatie landbouw en natuur- en landschapsbehoud; gemeenschappelijke uitgangspunten voor het beleid inzake de uit een oogpunt van natuur- en landschapsbehoud waardevolle agrarische cultuurlandschappen*. Staatsuitgeverij, 's-Gravenhage; Ministerie van Cultuur, Recreatie en Maatschappelijk Werk (1975b). *Advies van de Interdepartementale Commissie nationale parken en nationale landschapsparken; deel 2 Interimadvies Nationale Landschapsparken*. Staatsuitgeverij, 's-Gravenhage.
- ⁴ Renes, H. (2001). Ministerie van LNV faalt met historische cultuurlandschappen. *Geografie* 10 (4), pp. 47-49.
- ⁵ Ministerie van Landbouw en Visserij (1989). *Natuurbeleidsplan, Beleidsvoornemen*. Ministerie van Landbouw en Visserij, 's-Gravenhage.
- ⁶ Renes, J. (2007). Landscape in the Dutch National Ecological Network. In: T.M. de Jong, J.M.J. Dekker & R. Posthoorn (eds). *Landscape ecology in the Dutch context; nature, town and infrastructure*. KNNV, Zeist, pp. 104-118.
- ⁷ Feddes, F. (red.) (1999). *Belvedere; beleidsnota over de relatie cultuurhistorie en ruimtelijke inrichting*. Den Haag.
- ⁸ Ministerie van Volkshuisvesting, Ruimtelijke Ordening en Milieubeheer (1990). *Vierde nota over de ruimtelijke ordening extra. Deel 1: Ontwerp Planologische Kernbeslissing*. SDU, 's-Gravenhage; Lörzing, H., W. Klemm, M. van Leeuwen & S. Soekimin (2006). *Vinex! een morfologische verkenning*. NAI Uitgevers, Rotterdam / Ruimtelijk Planbureau, Den Haag; Boeijenga, J. & J. Mensink (2008). *Vinex Atlas. 010*, Rotterdam; Köper, N. (2010). *Woekeren met ruimte; over de inrichting van Nederland*. Business Contact, Amsterdam/Antwerpen.
- ⁹ Meier, S. & A. Rijndorp (2010). *Themawijk; wonen op een verzonnen plek*. Thoth, Bussum; Ennen, E. (2004). *Wonen in gecreëerd erfgoed; belevingen en bindingen in Brandevoort*. Nethur, Utrecht (DGW/Nethur Partnership 25).
- ¹⁰ Groot, H.L. de (red.) (1995). *Cultuurhistorische Effectrapportage 'Leidsche Rijn'*. Dienst Volkshuisvesting Gemeente Utrecht, Utrecht.
- ¹¹ Grijzenhout, F. (2007). Inleiding. In: F. Grijzenhout (red.). *Erfgoed; de geschiedenis van een begrip*. Amsterdam University Press, Amsterdam, p. 1-20, vooral p. 5.
- ¹² Ennen, E. (2004). *Wonen in gecreëerd erfgoed; belevingen en bindingen in Brandevoort*. Nethur, Utrecht (DGW/Nethur Partnership 25).
- ¹³ De Duitse paleo-ecoloog en landschapsdeskundige Hansjörg Küster verwoordde het als volgt: 'Geschützt werden kann nur das, dessen Entstehung man kennt': Küster, H. (1995). *Geschichte der Landschaft in Mitteleuropa; von der Eiszeit bis zur Gegenwart*. Beck, München, p. 371.
- ¹⁴ MacCannell, D. (1973). Staged authenticity; arrangements of social space in tourist settings. *American Journal of Sociology* 79, pp. 589-603.
- ¹⁵ Holtorf, C. & T. Schadla-Hall (1999). Age as artefact; on archaeological authenticity. *European Journal of Archaeology* 2, pp. 229-247, met name p. 236.
- ¹⁶ Zie ook: Landsberg, A. (2004). *Prosthetic memory; the transformation of American remembrance in the age of mass culture*. Columbia UP, New York.
- ¹⁷ Bart, K., J.-M. Baillieul, P. Chielens, H. Constandt, D. Dendooven, J. Dewilde, R. Tzalmona, A. Vandenbilcke & J.-L. Vanhove (1999). *Ieper, de herrezen stad. De Klaproos, Koksijde; Dendooven, D. & J. Dewilde (1999). De wederopbouw in Ieper, een wandeling. Openbaar Kunstbezit in Vlaanderen, Z.pl.*
- ¹⁸ Penrose, S. (2007). Images of change; an archaeology of England's contemporary landscape. *English Heritage, Swindon*, p. 10: 'Some things are transient. A thing's passing is sometimes its contribution'.
- ¹⁹ Kam, R. de (2004). *De 'Utrecht'; toekomst voor een verdwenen gebouw? Matrijs*, Utrecht.
- ²⁰ Lowenthal, D. (1998). *The heritage crusade and the spoils of history*. Cambridge UP, Cambridge (2^e ed.), p. x.
- ²¹ Het *Woordenboek der Nederlandsche Taal* geeft onder 'cultuurhistorie' alleen de betekenis 'cultuurgeschiedenis'.
- ²² Frijhoff, W. (2007). *Dynamisch erfgoed*. SUN, Amsterdam.
- ²³ Grijzenhout, F. (2007). Inleiding. In: F. Grijzenhout (red.). *Erfgoed; de geschiedenis van een begrip*. Amsterdam University Press, Amsterdam, p. 1-20, vooral p. 9.
- ²⁴ Voor de archeologie: Eickhoff, M. (2007). *Archeologisch erfgoed: een onbeheersbaar concept*. In: F. Grijzenhout (red.). *Erfgoed; de geschiedenis van een begrip*. Amsterdam University Press, Amsterdam, pp. 231-263.

-
- ²⁵ Het onderzoek is gebaseerd op de CD-ROM van het tijdschrift Heemschut 1911-2002, waarbij gezocht is op de termen 'cultuurhistori*' en 'erfgoed'. Daarbij zijn de beide termen niet meegeteld als ze stonden in de inhoudsopgave, in advertenties en in namen van instellingen. Ook de zeldzame keren dat een persoon (met name Huizinga) werd aangeduid als 'cultuurhistoricus', zijn niet meegeteld.
- ²⁶ Roenhorst, W. (2007). Monumenten van natuur en schoonheid. In: F. Grijzenhout (red.). *Erfgoed; de geschiedenis van een begrip*. Amsterdam University Press, Amsterdam, pp. 175-204, vooral pp. 188-189.
- ²⁷ Visser, C. (1926). Het „Aalsmeerder veerhuis" van ouds genaamd „De Bonte Os". *Heemschut - Maandblad* 3, nr 12; Veenstra, G.J. (1930). De oude raadhuistoren te Harlingen. *Heemschut - Maandblad* 7, nr 12.
- ²⁸ Valk, A. van der (2009). Ruimtelijke ordening en cultuurhistorie in retrospectief. In: A. van der Zande & R. During (red.). *Erfgoed en ruimtelijke planning; Sterft, gij oude vormen en gedachten*. Sdu Uitgevers, Den Haag (Reeks Planologie 12), pp. 61-89. Vooral, p. 77.
- ²⁹ Tweede Nota over de ruimtelijke ordening in Nederland, 1966, pp. 75, 106-110.
- ³⁰ Tweede Nota over de ruimtelijke ordening in Nederland, 1966, p. 116.
- ³¹ Tweede Nota over de ruimtelijke ordening in Nederland, 1966, Kaartbijlage 1.
- ³² Tweede Nota over de ruimtelijke ordening in Nederland, 1966, p. 121
- ³³ Ministerie van Volkshuisvesting en Ruimtelijke Ordening (1973). Derde nota over de ruimtelijke ordening. Deel 1: oriënteringsnota ruimtelijke ordening; achtergronden, uitgangspunten en beleidsvoornemens van de regering. Staatsuitgeverij, 's-Gravenhage, p. 65.
- ³⁴ Ministerie van Cultuur, Recreatie en Maatschappelijk Werk (1975b). Advies van de Interdepartementale Commissie nationale parken en nationale landschapsparken; deel 2 Interimadvies Nationale Landschapsparken. Staatsuitgeverij, 's-Gravenhage, pp. 2-4.
- ³⁵ Ministerie van Volkshuisvesting en Ruimtelijke Ordening (1977). Derde nota over de ruimtelijke ordening. Deel 3a: nota landelijke gebieden; beleidsvoornemens over ontwikkeling, inrichting en beheer. Staatsuitgeverij, 's-Gravenhage, p. 12.
- ³⁶ Zie bijvoorbeeld Bos, J.M. (1988). *Landinrichting en archeologie: het bodemarchief van Waterland*. ROB, Amersfoort.
- ³⁷ Cleyndert Azn, H. (1956). De zorg voor het landschap. In: *Vijftig jaar natuurbescherming in Nederland; gedenkboek uitgegeven ter gelegenheid van het Gouden Jubileum van de Vereniging tot Behoud van Natuurmonumenten in Nederland*. Amsterdam, pp. 101-108. Overigens bestaan hier nog wel onduidelijkheden over het precieze verloop van de discussies: Montijn, I. (2001). De 'Redding van het Gein'. *Spaar het Gein Nieuwsbrief* 14.
- ³⁸ Segers, Y. (1994). Op het kruispunt van oud en nieuw; Het Gelders Genootschap 1919-1994; 75 jaar op de bres voor de schoonheid van Gelderland. Sdu, Den Haag, p. 157
- ³⁹ Op 9 mei 2011 schreef het blad *Cobouw* dat intussen de meerderheid van de Vlamingen compact wonen, dicht bij werk, scholen en de recreatieve voorzieningen, verkiest boven de traditionele lintbebouwing.
- ⁴⁰ Prins, L. (1984). Historische geografie en de bescherming van stads- en dorpsgezichten; een overzicht. In: A.P. de Klerk et al. (red.). *Historische geografie in meervoud; historisch-geografische opstellen aangeboden aan prof. Dr. M.W. Heslinga ter gelegenheid van zijn afscheid als hoogleraar in de sociale geografie, in het bijzonder de historische geografie en de geschiedenis der geografische wetenschappen aan de Vrije Universiteit te Amsterdam*. Matrijs, Utrecht, pp. 67-77.
- ⁴¹ Ministerie van Onderwijs, Cultuur en Wetenschap (2009). *Beleidsbrief MoMo, Modernisering Monumentenzorg*. Den Haag.
- ⁴² Bloemers, T., H. Kars, A. van der Valk & M. Wijnen (eds.) (2010). *The cultural landscape & heritage paradox; protection and development of the Dth archaeological-historical landscape and its European dimension*. Amsterdam UP, Amsterdam (Landscape & Heritage Studies).
- ⁴³ Ministerie van Volkshuisvesting, Ruimtelijke Ordening en Milieubeheer (1988). Vierde nota over de ruimtelijke ordening. Deel a: beleidsvoornemens. SDU, 's-Gravenhage.
- ⁴⁴ Hooven, M. ten (2010). 'Kunst ligt te stinken, zoals goede kaas'; bezuinigingen; gesprek met twee kunstgiganten. *De Groene Amsterdammer*, 25-11-2010, pp. 30-33.
- ⁴⁵ Kolen, J. (2010). De nieuwe agenda voor erfgoed; over de noodzaak van het politieke debat over de culturele waardeproductie in onze leefruimte. In: A. Aarsen & R. Brons (eindred.). *Cultuur als confrontatie; de ruimtelijke agenda na Belvedere*. Stimuleringsfonds voor Architectuur, Rotterdam, pp. 33-40.
- ⁴⁶ Gegevens over de Grote Kerk: Don, P. (1985). *Kunstreisboek Zeeland*. Van Kampen, Amsterdam (8^e druk); Wikipedia 'Grote Kerk (Veere)' [2-6-2011]; <http://monumentenregister.cultureelerfgoed.nl> [2-6-2011]; Kuyper, J. (1866). *Gemeente atlas van de provincie Zeeland*. Suringar, Leeuwarden; Kolman, C., R. Stenvert & S. van Ginkel-Meester (2003). *Monumenten in Nederland; Zeeland*. Waanders, Zwolle.
- ⁴⁷ De Oude Kaart van Nederland, met provinciale uitwerkingen: <http://www.oudekaartnederland.nl> [14-6-2011].

-
- ⁴⁸ Mijn spellingcontrole kent het woord nog altijd niet: bij het woord ‘verrommeling’ suggereert het dat ik misschien ‘verfrommeling’ of ‘verdommeling’ bedoel, twee woorden die zeker niet tot het dagelijkse spraakgebruik behoren.
- ⁴⁹ Zonderop, Y. & T. Gualthérie van Weezel (red.) (2008). 29 plannen voor een mooier Nederland; de ruimtelijke agenda. Volkskrant / Meulenhoff, Amsterdam, pp. 19-21
- ⁵⁰ Hospers, G.-J. (2010). Krimp. SUN, Amsterdam (SUN Statements 3); Dam, F. van, C. de Groot & F. Verwest (2006). Krimp en ruimte; bevolkingsafname, ruimtelijke gevolgen enbeleid. NAI, Rotterdam / Ruimtelijk Planbureau, Den Haag.
- ⁵¹ Pater, B. de & L. Paul (2011). Görlitz; Duits-Poolse dubbelstad vecht tegen krimp. *Geografie* 20 (4), pp. 14-18.
- ⁵² Renes, J. (1994). Wüstungsprozesse in den Niederlanden zwischen 1000 und 1800. *Siedlungsforschung; Archäologie-Geschichte-Geographie* 12, pp. 201-233.
- ⁵³ Zie bijvoorbeeld: Janssen, W. (1976). Some major aspects of frankish and medieval settlement in the Rhineland. In: P.H. Sawyer (ed.). *Medieval settlement; continuity and change*. Arnold, London, pp. 41-60.
- ⁵⁴ Zie voor Enkhuizen vooral: Vries, R.J. de (1987). *Enkhuizen 1650-1850; bloei en achteruitgang van een Zuiderzeestad*. De Bataafsche Leeuw, Amsterdam. Aanvullende gegevens uit Don, P. (1987). *Kunstreisboek Noord-Holland*. Van Kampen, Houten (8e druk) en R. Stenvert (2010). *Enkhuizen; Morphologie einer schrumpfenden vormodernen Stadt*. In: *Hausbau in Holland; Baugeschichte und Stadtentwicklung*. Jonas, Marburg (*Jahrbuch für Hausforschung* 61), pp. 215-240.
- ⁵⁵ Sarfatij, H. (red.) (1990). *Verborgene steden; stadsarcheologie in Nederland*. Meulenhoff, Amsterdam, p. 176.
- ⁵⁶ De bebouwing aan deze weg is het resultaat van een dorpsverplaatsing: aanvankelijk moeten deze dorpen noordelijker hebben gelegen. Zie Borger, G.J. (1992). *Draining - digging - dredging; the creation of a new landscape in the peat areas of the low countries*. In: J.T.A. Verhoeven (ed.). *Fens and bogs in the Netherlands: vegetation, history, nutrient dynamics and conservation*. Kluwer, z.pl., pp. 131-171.
- ⁵⁷ Schilstra, J.J., L. Brandts Buys & C. de Jong (1978). *De stolp te kijk*. Lammes, Wogmeer, pp. 22-23
- ⁵⁸ Een goed geografisch overzicht van de ruimtelijke gevolgen biedt Smith, L. (2011). *Het nieuwe noorden; onze wereld in 2050*. Spectrum, Utrecht/Antwerpen.
- ⁵⁹ Samen werken met water; een land dat leeft, bouwt aan zijn toekomst; bevindingen van de Deltacommissie 2008.
- ⁶⁰ Harten, J.D.H. (1993). *Vluchtheuvel: wijkplaats bij overstromingen*. In: S. Barends et al. (red.). *Over hagelkruisen, banpalen en pestbosjes; historische landschapselementen in Nederland*. Matrijs, Utrecht, pp. 46-47.
- ⁶¹ Renes, H. & H. Sleutels (2010). *Vluchtpaden in Buggenum*. *Historisch-Geografisch Tijdschrift* 28, pp. 102-114.
- ⁶² Zie B.J.P. van Bavel (1999). *Transitie en continuïteit; de bezitsverhoudingen en de plattelandseconomie in het westelijke gedeelte van het Gelderse rivierengebied, ca. 1300 – ca. 1570*. Verloren, Hilversum (Werken Gelre 52).
- ⁶³ Zie bijvoorbeeld: Ven, G.P. van de (red.) (2003). *Leefbaar laagland; geschiedenis van de waterbeheersing en landaanwinning in Nederland*. Matrijs, Utrecht (5^e druk).
- ⁶⁴ Projectbureau Belvedere (2010). *Peilwaarden; omgaan met erfgoed in actuele wateropgaven*. Matrijs, Utrecht; Kapelle, M. et al. (red.) (2004). *Blauwe tradities; inspiratieboek water en cultuurhistorie*. Projectbureau Belvedere, Utrecht. Zie ook het themanummer ‘Water en cultuurhistorie’ van het *Historisch-Geografisch Tijdschrift* (23, 2005, nr 4).
- ⁶⁵ Kappers, F.I. (2002). *Overlaten: (g)een oplossing van de problemen bij te veel water? De maatschappelijke gevolgen van de overlaten in het rivierengebied in de 18de en 19de eeuw*. *Historisch-Geografisch Tijdschrift* 20, pp. 53-59.
- ⁶⁶ Waterschap Brabantse Delta (februari 2011). *Nieuwsbrief Ruimte voor de rivier in de Overdiepse Polder*.
- ⁶⁷ Zie ook: Borger, G.J. (2007). *Het verdwenen veen en de toekomst van het landschap; rede in verkorte manier uitgesproken bij het afscheid van het ambt van hoogleraar in de Historische Geografie aan de Universiteit van Amsterdam op woensdag 29 augustus 2007*. Universiteit van Amsterdam.
- ⁶⁸ Lamers, L. (2007). *Het grote groene misverstand; ontmaskering van een tunnelvisie op de landbouw en het landelijk gebied*. Landwerk, Wageningen.
- ⁶⁹ Dit soort processen is bijvoorbeeld voor het akkerbouwgebied rond Parijs beschreven door de Franse geograaf Brunet: Brunet, P. (1960). *Structure agraire et économie rurale des plateaux tertiaires entre la Seine et l’Oise*. Caron, Caen.
- ⁷⁰ Zie Dirkmaat, J. (2005). *Nederland weer mooi; op weg naar een natuurrijk en idyllisch landschap*. ANWB, Den Haag.

-
- ⁷¹ Janssen, J., N. Pieterse & L. van den Broek (2007). Nationale Landschappen; beleidsdilemma's in de praktijk. NAI, Rotterdam / Ruimtelijk Planbureau, Den Haag; Renes, H. (2011). The Dutch National landscapes 1975-2010: policies, aims and results. Tijdschrift voor Economische en Sociale Geografie 102 (2), pp. 236-244.
- ⁷² Ministerie van Infrastructuur en Milieu (2011). Ontwerp Structuurvisie Infrastructuur en Ruimte; Nederland concurrerend, bereikbaar, leefbaar en veilig. Dan Haag.