

Pleidooi voor een interactionistische criminologie



Pleidooi voor een interactionistische criminologie

*Over de rol van de omgeving bij de spreiding
en het ontstaan van criminaliteit*

Rede

in verkorte vorm uitgesproken bij de aanvaarding van het ambt van hoogleraar
Omgevingscriminologie aan de Vrije Universiteit te Amsterdam

door

Prof. dr. Gerben Bruinsma
VU & NSCR Amsterdam

in samenwerking met

Boom Juridische uitgevers
Den Haag
2010

Omslagontwerp: Primo!Studio, Delft
Opmaak binnenwerk: Textcetera, Den Haag

© 2010 G. Bruinsma / Boom Juridische uitgevers

Behoudens de in of krachtens de Auteurswet gestelde uitzonderingen mag niets uit deze uitgave worden verveelvoudigd, opgeslagen in een geautomatiseerd gegevensbestand, of openbaar gemaakt, in enige vorm of op enige wijze, hetzij elektronisch, mechanisch, door fotokopieën, opnamen of enige andere manier, zonder voorafgaande schriftelijke toestemming van de uitgever.

Voor zover het maken van reprografische verveelvoudigingen uit deze uitgave is toegestaan op grond van artikel 16b Auteurswet dient men de daarvoor wettelijk verschuldigde vergoedingen te voldoen aan de Stichting Reprorecht (Postbus 3051, 2130 KB Hoofddorp, www.reprorecht.nl). Voor het overnemen van (een) gedeelte(n) uit deze uitgave in bloemlezingen, readers en andere compilatiewerken (art. 16 Auteurswet) kan men zich wenden tot de Stichting PRO (Stichting Publicatie- en Reproductierechten Organisatie, Postbus 3060, 2130 KB Hoofddorp, www.cedar.nl/pro).

No part of this book may be reproduced in any form, by print, photoprint, microfilm or any other means without written permission from the publisher.

ISBN 978-90-8974-386-2

NUR 824

www.bju.nl

Inhoud

Inleiding	7
1 Vraagstukken in de criminologie	11
1.1 Het spreidingsvraagstuk	12
1.2 Het etiologische vraagstuk	14
1.3 Het reactievraagstuk	15
1.4 Het bestrijdingsvraagstuk	16
2 Een eerste oordeel over theorieontwikkeling in de criminologie	17
3 Naar een afbakening van de omgevingscriminologie	21
Deel I De ruimtelijke concentratie van criminaliteit	29
4 De eenheid van analyse van ruimtelijk criminologisch onderzoek	31
4.1 Het verklaringsprobleem	31
4.2 Het afbakeningsprobleem	32
4.3 Het methodische probleem	34
5 Verklaringen voor ruimtelijke concentraties van criminaliteit	35
Deel II De rol van de setting bij het ontstaan van crimineel gedrag	41
6 De setting van crimineel gedrag	43
6.1 De verwaarlozing van de fysieke en sociale setting in bestaande etiologische verklaringen	43
6.2 Een voorbeeld: de <i>Situational Action Theory</i> van Wikström	47
6.3 Andere denkbare wisselwerkingen	51
7 De noodzaak van andersoortige empirische gegevens	55
8 Conclusie	61
Bibliografie	63

Appendix	75
Kaart 1 Verdeling van de geregistreerde misdaad over een periode van 16 jaar in het noordelijke deel van de stad Seattle Washington (Groff, Weisburd & Yang, 2010)	75
Kaart 2 Verdeling van de geregistreerde misdaad over een periode van 16 jaar in het middendeel van de stad Seattle Washington (Groff, Weisburd & Yang, 2010)	76
Kaart 3 Verdeling van de geregistreerde misdaad over een periode van 16 jaar in het zuidelijke deel van de stad Seattle Washington (Groff, Weisburd & Yang, 2010)	77

Inleiding

De omgevingscriminologie bestaat al 183 jaar en vormde de start van de wetenschappelijke bestudering van misdaad. Aan buitenlandse universiteiten zijn overal leerstoelen *environmental criminology* gevestigd, waarin studies worden verricht naar de ruimtelijke aspecten van misdaad. In Nederland heeft dat deel van de criminologie – op enkele interessante studies in het verleden na (zie voor een overzicht: Bruinsma, 2007) – nauwelijks systematisch aandacht genoten. Het instituut waar zich sinds 2000 een groep onderzoekers met ruimtelijke aspecten van misdaad bezighoudt, is het Nederlands Studiecentrum Criminaliteit & Rechtshandhaving (NSCR) te Amsterdam. Onderzoek wijst uit dat misdaad ruimtelijk is geconcentreerd in bepaalde gebieden. Dat is geen toeval. Vroeger keken criminologen naar de spreiding van misdaad in grote gebieden, zoals landen, steden of buurten, maar recent onderzoek laat zien dat het vooral gaat om bepaalde straten, huizenblokken of pleintjes, niet om hele grote gebieden. De omgevingscriminologie onderzoekt waarom dat zo is en heeft daarin veel progressie geboekt. Daarnaast beoogt de omgevingscriminologie een bijdrage te leveren aan de kennis over waarom mensen misdrijven plegen. Het is verrassend te zien dat de huidige populaire verklaringen in de criminologie de ruimtelijke context bij misdrijven vrijwel volledig hebben verwaarloosd. De theoretische ontwikkeling van criminologie, die toch al gebrekkig is, zou belangrijke inzichten uit de omgevingscriminologie in het ontstaan van criminaliteit kunnen gebruiken om de verklaringen te verbeteren. Mensen plegen misdrijven en criminologen willen beter weten waarom mensen bepaalde misdrijven wel op die ene locatie en niet op die andere locatie plegen, en zij willen ook weten waarom mensen met bepaalde kenmerken (bijvoorbeeld lage zelfcontrole, gebrekkige opvoeding, omgaan met ‘slechte’ vrienden of collega’s) zich op bepaalde locaties sneller zullen inlaten met misdadig gedrag dan anderen. Ik vermoed dat we die laatste vraag wat beter kunnen beantwoorden wanneer we de ruimtelijke setting van het criminele gedrag verbinden aan bestaande theorieën over het ontstaan van crimineel gedrag. In deze oratie wordt geopperd dat volgens de omgevingscriminologie allerlei nog nader uit te werken wisselwerkingen (vandaar de term interactie in de titel van dit boek) denkbaar zijn tussen een persoon (met zijn eigenschappen) en locaties. Een theoretische en empirische stap die de komende jaren nog wel goed moet worden doordacht en onderzocht.

Al eerder, in het slot van mijn oratie te Leiden over geografische mobiliteit (Bruinsma, 2000b), heb ik gevraagd om er eens over na te gaan denken de etiologische en ruimtelijke vraagstukken ineen te schuiven. Zo schreef ik: ‘In plaats van “Waarom plegen mensen misdrijven?” en “Waarom worden op die plaatsen misdrijven gepleegd?” kan de vraag worden opgesteld “Waarom plegen mensen met die kenmerken op die momenten in hun leven op die plaatsen (ruimten) deze specifieke misdrijven?”’ (Bruinsma, 2000b, p. 20). In de afgelopen jaren is er in de literatuur maar één voorbeeld te vinden. P.-O. Wikström van de University of Cambridge heeft met zijn *Situational Action Theory* (SAT) een bijzonder interessante verklaring proberen te geven, waarbij de *behavioral setting* waarin iemand een handeling – conform of crimineel – verricht, een speciale plaats krijgt. Hij pleit ook voor de opname van de locatie in een criminologische handelingstheorie. Zijn theorie met daarin opgenomen de wisselwerking tussen de blootstelling aan een criminogene setting en de individuele eigenschappen van daders helpt ons op weg vooruitgang te boeken. Maar er zijn nog meer mogelijkheden.

Dit boek is een uitgebreide versie van mijn inaugurele rede zoals ik die uitsprak op 7 september 2010 aan de Vrije Universiteit van Amsterdam bij mijn aanvaarding van het ambt van hoogleraar omgevingscriminologie. De opzet is als volgt. Ik zal eerst de vier grote inhoudelijke vraagstukken bespreken waarvoor de discipline criminologie naar mijn mening in het algemeen staat. De omgevingscriminologie levert daaraan een bijdrage door studies te verrichten op terreinen van twee vraagstukken: de ruimtelijke concentratie van misdaad en de rol van de (ruimtelijke) omgeving bij het ontstaan van misdaad. Voor alle duidelijkheid: het gaat hierbij niet om de bestudering van vormen van omgevingscriminaliteit als milieudelicten of misdaden uit de afvalverwerkingsindustrie, zoals sommigen wel eens abusievelijk aannemen. Daarna geef ik een eerste oordeel over de kwaliteit van verklaringen in de criminologie. Daaraan schort nog te veel. Vervolgens kom ik in hoofdstuk 3 tot een afbakening van het terrein van de omgevingscriminologie. Waar liggen de historische wortels en welke opvattingen bestaan hierover in het vakgebied?

Met betrekking tot de ruimtelijke concentratie van misdaad laat ik zien dat de eenheid van analyse in de loop der tijden steeds kleiner is geworden als gevolg van betere data en andere, ook theoretisch geïnspireerde vraagstellingen. Onderzocht men eerst landen en regio's, recentelijk is de aandacht veel meer gericht op straatdelen, straten, pleintjes, huisblokken en dergelijke die daders, slachtoffers of controleurs zintuiglijk kunnen waarnemen.

De eenheid van analyse is dus dichter komen liggen bij de behavioral setting van de handelende dader. Grotere administratieve ruimtelijke eenheden zijn minder geschikt omdat zij namelijk te veel onderliggende variatie in misdaad verbergen.

In het vijfde hoofdstuk richt ik mij – ondanks de grote hoeveelheid bestaande verklaringen in de omgevingscriminologie – op het waarom van ruimtelijke clustering van misdaad volgens de routineactiviteitentheorie van Felson (2008). Ondanks haar aantrekkelijke eenvoud en grote populariteit onder vakgenoten is deze theorie nog altijd niet goed getest in de empirie. Desalniettemin kunnen we uit omgevingscriminologisch onderzoek naar concentraties veel leren dat voor de etiologie van belang is. In hoofdstuk 6 is te lezen dat veel bestaande etiologische verklaringen die kennis hebben verwaarloosd en daaraan nauwelijks aandacht hebben besteed. Het slot gaat over de benodigde empirische gegevens en de wijze waarop het SPAN-project (Study of Peers, Activities and Neighborhoods) ons in staat stelt de SAT en enkele centrale proposities uit de omgevingscriminologie empirisch te toetsen. Ten slotte wil ik graag prof. dr. Lieven Pauwels van de Universiteit Gent, dr. Frank Weerman, dr. Wim Bernasco en prof. dr. Catrien Bijleveld van het NSCR bedanken voor hun commentaar en waardevolle suggesties op eerdere versies.



1 Vraagstukken in de criminologie

‘Criminologie is de wetenschappelijke discipline die zich bezighoudt met de bestudering van de misdaad, de dader, het slachtoffer en de formele en informele maatschappelijke reacties daarop’, liet ik enkele jaren geleden de eerstejaars studenten criminologie te Leiden weten in het kennismakingscollege van het vak ‘Inleiding Criminologie’. De criminologie heeft zich tot taak gesteld de werkelijkheid van misdaad, misdadiger, slachtoffer en formele en informele maatschappelijke reacties zo adequaat en precies mogelijk te beschrijven en daarvoor verklaringen te zoeken. Het accuraat beschrijven van de werkelijkheid is voor de criminologie een bijzonder moeilijke, in sommige gevallen zelfs een onmogelijke opgave (zie hierover onder andere Bruinsma, 1996; Bijleveld, 2009). Misdadig gedrag of slachtofferschap bekend wordt. Veel slachtoffers schamen zich om uiteenlopende redenen. Bij misdadig gedrag als georganiseerde misdaad, of misdaden door bedrijven en overheden begaan, is een redelijk betrouwbare beschrijving al een hele prestatie.

De criminologie als fundamentele wetenschap is echter niet alleen een beschrijvende discipline, maar ook een verklarende. Bij verklaren gaat het om het beantwoorden van ‘waarom’- of ‘hoe komt het’-vragen. Waarom ontstaat misdaad? Waarom gaan mensen in drugs handelen? Waarom heeft Latijns-Amerika 66% van alle moorden van de wereld, met slechts 8% van de wereldbevolking? Waarom slaagt politieursurveillance erin om potentiële daders af te schrikken in bepaalde ruimten of gebieden om daar misdaden te plegen? Dit zijn enkele voorbeelden van ‘waarom’-vragen.

Verklaringen dienen om (voorlopige) antwoorden te geven op vragen die worden gesteld. Die vragen zijn erop gericht inzicht te verwerven en nieuwe kennis op te leveren. Daarom worden deze vragen in de criminologie doorgaans niet toevallig gesteld: zij zijn te groeperen in enkele hoofdvragen, die als het met het vakgebied goed gaat systematisch worden beantwoord. Deze hoofdvragen betreffen volgens mij de grote vraagstukken waarbinnen de criminologie de afgelopen eeuwen is georganiseerd en zich heeft ontwikkeld. Deze vraagstukken zijn: (1) het spreidingsvraagstuk, (2) het etiologische vraagstuk, (3) het reactievraagstuk en (4) het bestrijdingsvraagstuk. Onder deze hoofdvraagstukken zijn weer diverse andere vraagstukken te rangschikken en ook verschillende soorten vragen. Deze vraagstukken worden

met beschrijvend en verklarend onderzoek stap voor stap (wetenschappelijke kennisgroei gaat nu eenmaal niet snel) uiteengerafeld en op termijn ‘opgelost’. Ik schrijf opgelost tussen aanhalingstekens omdat onze kennis nooit definitief is en altijd als voorlopig moeten worden beschouwd. Er kunnen immers altijd betere oplossingen worden bedacht.

1.1 Het spreidingsvraagstuk

Het eerste vraagstuk gaat over de verdeling van misdaad over de maatschappij. Het vraagstuk betreft drie belangrijke vragen:

1. Hoe en waarom is misdaad *ruimtelijk* verspreid over een samenleving?
2. Hoe en waarom varieert misdaad *door de tijd* in een samenleving?
3. Hoe en waarom is misdaad *sociaal* verspreid over een maatschappij?

Deze vragen worden in de criminologische praktijk aangevuld met die over slachtofferschap en daderschap.

Uit allerlei overzichten van empirisch ruimtelijk onderzoek komt naar voren dat misdaad niet gelijk verdeeld is tussen gebieden (Bottoms, 2007).¹ Landen blijken te verschillen in de hoeveelheid misdaad per 100.000 inwoners (Aebi et al., 2010), binnen landen bestaan er verschillen in aantallen misdrijven tussen het platteland en stedelijke gebieden (Clinard, 1942; Van Rooy, 1949; Johnson, 1992; Rephann, 1999; Glaeser & Sacerdote, 1999), tussen steden (Sampson, 1986; Bruinsma, 1999), tussen buurten van een stad (Shaw, 1929; Wikström, 1991; Bruinsma, 1997, 1999) en tussen bepaalde straten of pleinen in buurten (Goeminne, Enhus & Ponsaers, 2003; Groff, Weisburd & Yang, 2010). Deze verschillen in misdaad tussen geografische gebieden zijn vooral van belang omdat zij kunnen wijzen op mogelijke, niet-toevallige verschillen in de werking van causale mechanismen die bij mensen misdaad genereren.² De afbakening van gebieden is vanzelfsprekend van belang voor de vragen die worden gesteld (Weisburd, Bernasco & Bruinsma, 2009).³ Gaat het om continenten, landen, provincies, politieregio's, steden, wijken, buurten, straten of delen daarvan?

1 Voor een overzicht van de Nederlandse onderzoeken naar de geografische verdeling van misdaad zie: Bruinsma, 2007.

2 Die verschillen zijn voor de rechtshandhaving ook van belang omdat met die kennis gericht kan worden opgespoord en regels kunnen worden gehandhaafd. Je stuurt dure politieursurveillance niet naar gebieden waar zelden of nooit misdrijven in publieke ruimten worden gepleegd.

3 In hoofdstuk 4 ga ik daarop uitgebreider in.

Hoewel misdaad van alle tijden is, bestaan er grote variaties tussen en binnen tijdsperioden. Soms daalt de criminaliteit (bijvoorbeeld in de jaren vijftig van de vorige eeuw), soms neemt de misdaad toe (vanaf het midden van de jaren zestig). Het vraagstuk van de *temporele* spreiding van misdaad, slachtofferschap en daderschap stelt het hoe en het waarom van die verschillen in de tijd aan de orde. De eenheden in de tijd zijn van belang voor het soort vragen dat hier wordt gesteld. Gaat het om eeuwen, zoals bij het vergelijken van moord en doodslag in historisch onderzoek (Eisner, 1994, 2003), of in een bepaalde eeuw binnen een land (Tobias, 1967)? Gaat het om jaren, om trends te achterhalen? Gaat het om maanden, weken, dagen of uren (zie verder ook Bruinsma, 2000a, p. 239 e.v.)? Er zijn namelijk allerlei variaties in frequentie en aard van misdrijven tussen de maanden van het jaar (in de zomer wordt meer geweld gepleegd, in de winter vaker overvallen), tussen de dagen van de week en zelfs de uren van de dag (zo werd er vroeger vooral 's nachts ingebroken in woonhuizen, tegenwoordig vaker overdag). Afhankelijk van de tijdseenheden kunnen diverse beschrijvende en verklarende vragen worden geformuleerd. Een voorbeeld van een beschrijvende vraag is of een stijging van het aantal misdrijven in de politiecijfers in een aantal jaren een werkelijke stijging is in de hoeveelheid gepleegde misdaad (Wittebrood & Nieuwbeerta, 2006). Als dit uit de officiële cijfers zou mogen blijken, dan kunnen we ons direct afvragen of deze stijging mogelijk is toe te schrijven aan een werkelijke stijging of aan een toenemende bereidheid van burgers en organisaties om aangifte te doen bij de politie. Of wellicht aan een toename in de registratie van delicten door de politie of zelfs aan een manipulatie van de politieregistraties. Of misschien wel aan beide.⁴ De derde vorm van spreiding gaat over de *sociale* verdeling van de misdaad. Ook wat betreft de sociale spreiding laten de overzichten in de criminologie zien dat er aanzienlijke variaties tussen mensen, categorieën en groepen in de samenleving bestaan (Reckless, 1940; Lanier & Henry, 2004). Deze variaties hebben niet alleen betrekking op de frequenties waarmee misdrijven worden gepleegd of op het aantal malen dat men slachtoffer wordt van een misdrijf, maar ook op de aard van de misdrijven. Vaak zijn zulke verdelingen algemeen bekend (Aebi et al., 2010): vrouwen worden veel minder vaak door de politie verdacht van misdrijven dan mannen (ongeveer 1:9), harddrugsverslaafden vaker dan niet-verslaafden en jongeren vaker dan volwassenen. Maar soms is empirisch onderzoek niet zo eensluidend: we weten niet of

⁴ Deze vraag is een voorbeeld en niet precies genoeg gesteld om valide te kunnen beantwoorden.

daders uit de hogere sociale klassen vaker delicten plegen dan daders uit de lagere sociale klassen. Dat heeft voor een deel te maken met verschillen in aandacht van politie en justitie voor beide klassen en door de aard van de misdrijven die zij plegen (Rovers, 1999). In de jaren zestig en zeventig van de vorige eeuw is er veel criminologisch onderzoek verricht naar de samenhang tussen sociale klasse en misdaad (Rovers, 1999). We kwamen er toen achter dat veel van de misdrijven die in de hogere sociale klassen worden gepleegd onbekend blijven voor politie en criminologen (Sutherland, 1947). We kunnen dus de officiële misdaadgegevens per sociale klasse niet zomaar met elkaar vergelijken. Wel kunnen we op grond van de politieke statistieken en belastinggegevens beweren dat mensen uit de lagere sociale klassen relatief vaker misdrijven in publieke ruimten plegen dan mensen uit de hogere sociale klassen; en dat de laatsten vaker frauderen met de inkomstenbelasting dan mensen uit de lage sociale klassen. Tegenwoordig is er in ons land meer aandacht voor de verschillen in misdaad tussen etnische groepen. Vooral de oververtegenwoordiging van Marokkaanse, Turkse en Antilliaanse jongens in de misdaadstatistieken trekt hier de aandacht.

Het uiteenrafelen van het sociale spreidingsvraagstuk levert ons uiteindelijk kennis op over het waarom mensen en organisaties misdrijven plegen of daarvan worden weerhouden. De verschillen in misdaad tussen mensen met verschillende kenmerken kunnen ons wijzen op mogelijke overeenkomstige of uiteenlopende causale mechanismen in het ontstaan van misdaad.

1.2 Het etiologische vraagstuk

Wij willen allemaal weten waarom mensen misdrijven plegen. Vooral uit nieuwsgierigheid, maar ook om er eventueel wat aan te doen. In de etiologische criminologie (dat betekent oorzakenleer) proberen onderzoekers de oorzaken van het ontstaan en voortbestaan van misdaad bij mensen te ontrafelen, in het bijzonder de variatie in crimineel gedrag te relateren aan verschillen tussen mensen. Hierbij kunnen we denken aan uiteenlopende oorzaken als armoede, hebzucht, een zwakke zelfcontrole, druk van andere mensen, impulsiviteit, macht of een gebrekkige opvoeding. Binnen het etiologische vraagstuk gebeurt dat aan de hand van de vraag ‘Waarom plegen mensen, groepen, organisaties of overheden misdrijven?’ of ‘Waarom plegen mensen, groepen, organisaties of overheden geen misdrijven?’ Om deze vraag te beantwoorden hebben criminologen in de afgelopen eeuwen diverse verklaringen opgesteld, gekritiseerd, uitgewerkt en in enkele gevallen verworpen (voor een overzicht zie: Vold, Bernard & Snipes, 2002; Lilly, Cullen & Ball,

2002; Lanier & Henry, 2004). Binnen ongeveer zeven etiologische hoofdperspectieven is naar uiteenlopende oorzaken van het ontstaan van crimineel gedrag gezocht, en soms meer, vaker minder systematisch onderzocht. Onder de noemer van elk perspectief zijn weer diverse theorieën onder te brengen. Er is een biologisch perspectief, het sociale-bindingen- of controleperspectief, het rationele-keuzeperspectief, een sociaal-leerprocesperspectief en het *strain*-perspectief. Soms worden rivaliserende verklaringen van misdaad tegen elkaar uitgespeeld en tegenwoordig wordt wat vaker geprobeerd diverse verklaringen te integreren. Een goed voorbeeld van de integratie is de werkwijze binnen de levensloopcriminologie (Blokland & Nieuwbeerta, 2007), waarbij variaties in sociale controle in de diverse levensfasen de loop van criminele carrières vorm geven. In het algemeen kan de criminologie nog altijd geen uitsluitsel bieden welke verklaring nu feitelijk de betere, laat staan de beste is om het ontstaan van misdaad te ontrafelen.

1.3 Het reactievraagstuk

Een bijzonder vraagstuk is het zogenoemde *reactievraagstuk of etiketteringsvraagstuk*. Binnen dit vraagstuk worden niet zozeer de oorzaken waarom mensen misdrijven plegen onderzocht, maar waarom bepaalde gedragingen als misdrijf worden benoemd of de wijzen waarop op afwijkend gedrag in ruime zin, misdaad en misdadigers wordt gereageerd door de maatschappij en de overheid. Misdaad bestaat omdat anderen dat gedrag als zodanig benoemen. Deze reacties – zo wordt geredeneerd – bepalen in belangrijke mate het ontstaan en voortbestaan van misdaad bij mensen. Leidend is de vraag: ‘Wie bepaalt op grond van welke motieven welke gedragingen worden gecriminaliseerd en welke niet?’ Om deze vraag te beantwoorden zijn (voornamelijk) na de Tweede Wereldoorlog diverse perspectieven bedacht: het etiketteringsperspectief, het conflictperspectief en/of het kritische perspectief. Centraal in de beantwoording van de vraag staan drie zaken. Binnen deze perspectieven wordt (1) het woord misdaad zo veel mogelijk gemeden en hebben onderzoekers het vaker over afwijkend gedrag of tegenwoordig *incivilities* (Bruinsma & Huisman, 2006). Misdaad is in deze visie problematisch, want een door het strafrecht benoemd afwijkend gedrag en dat willen aanhangers nu juist bestuderen. Bovendien richt (2) de aandacht in de beantwoording van de vraag zich sterk op de overheid en zij die de economische en/of politieke macht hebben. Waarom bepalen zij wat misdaad is en waarom worden door de staat bepaalde bevolkingsgroepen harder aangepakt dan andere bevolkingsgroepen? Ten slotte staat binnen dit vraagstuk

(3) het benoemingsproces voorop en wordt nagegaan in hoeverre formele of informele reacties in de vorm van etiketten eventueel deviant gedrag oproepen of versterken (voor meer zie: Van Swaaningen, 2001).

1.4 Het bestrijdingsvraagstuk

Van de criminologie wordt doorgaans meer verwacht dan alleen maar inzicht in de oorzaken van het ontstaan van misdaad of van de spreiding daarvan. Overheden verlangen oplossingen om criminaliteit te voorkomen of te bestrijden en ontwikkeling van interventies waardoor misdadigers effectief kunnen worden bestreden en/of niet vervallen in recidive. Criminologen zijn zich echter – zeker vanaf de jaren zestig van de vorige eeuw toen het etiketteringsperspectief zich manifesteerde – bewust van de werking van het strafrechtelijke systeem en de gevolgen daarvan voor burgers in het algemeen en voor daders in het bijzonder. Voor de uitwerking van het arsenaal straffen op misdaad en misdadiger is de meer toegepaste criminologie, in het bijzonder de penologie (leer van het straffen), verantwoordelijk. Het vierde grote vraagstuk van de criminologie betreft de werking en de effectiviteit van wetten, regels, van het strafrechtelijke systeem en van de rechtshandhaving op het ontstaan en het voorkomen van crimineel gedrag en op de rehabilitatie van misdadigers. Rechtshandhaving is in dit vraagstuk niet beperkt tot strafrechtelijke rechtshandhaving, omdat het strafrecht – hoe belangrijk ook – maar één van de manieren is om misdaad te bestrijden. Allerlei verordeningen, maar ook preventieve maatregelen door diverse overheden, private organisaties en burgers vallen daaronder.

In Nederland is het wetenschappelijke onderzoek in de criminologie nog altijd sterk gericht op de activiteiten en organisatie van politie, justitie, rechterlijke macht en het gevangeniswezen, al was het maar omdat op dat terrein het meeste contractonderzoek wordt gefinancierd. Deze beleidsgerichte houding wordt versterkt door de *what works*-benadering in de criminologie, die door Sherman en zijn collega's (Sherman et al., 1997) in de jaren negentig is gestart en veel navolgers kent binnen de Campbell Collaboration. In diverse velden van het strafrechtelijke optreden worden studies uitgevoerd of bepaalde (rechts)handhavingspraktijken effectief zijn, dan wel of het ingezette beleid de doeleinden bereikt. Een enkele keer, maar zeker niet altijd, wordt ook gezocht naar de eventuele oorzaken daarvan. De richtinggevende hoofdvraag voor dit vraagstuk luidt: 'Hoe werkt het strafrechtelijke systeem en zijn onderdelen als politie, justitie, rechterlijke macht en gevangeniswezen en wat zijn de effecten van dat systeem op het ontstaan en voorkomen van criminaliteit, en waarom en waardoor worden deze effecten veroorzaakt?'

2 Een eerste oordeel over theorieontwikkeling in de criminologie

De vier vraagstukken van de criminologie bevatten de hoofdvragen van het vakgebied en worden in de onderzoekspraktijk omgezet in kleinere deelvragen. Een hoofdvraag in één studie beantwoorden is onmogelijk en daarom is het noodzakelijk minder omvangrijke en overzichtelijke vragen te formuleren die betrekking hebben op onderdelen van een vraagstuk. Deze deelvragen worden vervolgens in theoretische en/of empirische studies geheel of ten dele valide beantwoord, afhankelijk van de kwaliteit van het toegesneden onderzoeksdesign. Zij zijn alle gericht op het verkrijgen van nieuwe kennis en inzicht. We weten – als het onderzoek goed wordt uitgevoerd – na de beantwoording van de vraag meer dan daarvoor. Het stellen van het juiste onderzoeksprobleem en de daarmee samenhangende goede vragen is van groot belang voor de criminologie. Je doet niet zomaar onderzoek, maar doet dat gericht om een bepaalde vraag goed te beantwoorden. Kennisvragen zijn richtinggevend voor het onderzoek en voor de nieuwe kennis die wordt gegenereerd. Daarom is het van belang die vragen zo scherp en precies mogelijk te formuleren én vragen te formuleren die nog niet zijn beantwoord (Ultee, 1977; Ultee, Arts & Flap, 1996; Bruinsma, 1992).⁵ Vragen als ‘Heeft de woonbuurt invloed op de misdaad?’ zijn niet scherp genoeg gesteld omdat niet bekend is wat de eenheden zijn (mensen, bewoners of pleegplaatsen of buurten), over welke soort misdaad we het hebben en over welke invloed het nu gaat.

De criminoloog Tittle (1995) maakt een fundamenteel onderscheid tussen simpele, platte en diepe verklaringen in de criminologie. De meeste

5 Ultee, Arts en Flap maken nog onderscheid tussen *beschrijvingsvragen* (bijv. ‘Hoeveel bewoners in een land zijn er slachtoffer van een misdaad?’), *trendvragen* (‘Is het aantal moord- en doodslagen in Nederland de laatste jaren toe- of afgenomen?’), *vergelijkingsvragen* (‘Worden op het platteland minder misdaden gepleegd dan in de steden?’) en *verklaringsvragen* (‘Waarom worden in achterstandsbuurten meer misdrijven op straat gepleegd dan in rijke buurten in steden?’). Ten slotte zijn er nog *toetsingsvragen*, die het resultaat zijn van de andere kennisvragen.

verklaringen in de criminologie zijn naar zijn mening simpel, ongecompliceerd, met slechts enkele verklarende factoren en met een beperkte reikwijdte opgesteld. Deze verklaringen hebben toch aanhangers, genieten ook in enkele gevallen empirische steun en zijn bruikbaar voor bijzondere gevallen van misdaad. Maar:

'All of the simple theories of crimel/deviance are defensible in their own terms, but also incomplete. They are limited in applicability, and even in instances where a given theory logically applies to a particular criminal or deviant behavior, the explanatory power of the theory is typically not very great. These theories leave too many questions unattended, and the neglect to connect the variables they deal with fully and logically. As a result, each of the simple theories leaves us intellectually unsatisfied and incapable of adequate explaining or predicting criminal/deviant behavior.' (Tittle, 1995, p. 16)

Zijn opvattingen over een wetenschappelijke theorie wijken niet heel veel af van die van Swanborn (1992). Theorieën moeten de oorzaken van verschijnselen specificeren en zijn volgens Swanborn te onderscheiden van (1) perspectieven, (2) levensbeschouwingen waarin morele oordelen de overhand hebben, (3) taxonomieën, (4) beschrijvingen en (5) definities. Ook Tittle is van mening dat een algemene theorie na te streven is; een theorie die in staat is het optreden van een grote verscheidenheid aan specifieke gedragingen (liefst alle vormen) te verklaren.⁶ Met vele kritisch-rationalistische methodologen aan zijn zijde realiseert hij zich wel dat zo'n algemene en abstracte theorie voor het vakgebied (op de korte termijn) wellicht onhaalbaar is. We kunnen er desondanks naar streven, door onder andere aan verklaringen bepaalde eisen te stellen, zodat een 'adequate' theorie wordt ontwikkeld. In tegenstelling tot simpele verklaringen behoren adequate verklaringen uitgebreid, precies en diep te zijn (vergelijk ook Opp, 1976). Uitgebreidheid 'refers to the number and the inclusivity of causal elements that might be operating. The more comprehensive a theory, the more complete the explanations it can generate because more of the various causal forces that can come into play are accommodated within its framework' (Tittle, 1995, p. 18). Daarnaast moeten theorieën precies zijn. In een theorie moet exact worden aangegeven wat de causale condities zijn, in welke mate het causale proces

⁶ Tittle (1995) heeft het vrijwel uitsluitend over etiologische verklaringen, vandaar zijn opmerkingen over alle vormen van crimineel gedrag.

van toepassing is, het tijdsinterval van de causale werking en welke effecten precies worden verwacht. Adequate theorieën moeten ook systematisch en uitputtend de vraag beantwoorden waarom de effecten als het resultaat kunnen worden gezien van een dynamische opeenvolging van gebeurtenissen of van interacties van factoren.

In hoeverre de criminologie aan deze eisen kan voldoen, betwijfel ik ernstig (Bruinsma & Loeber, 2004; Wikström, Bruinsma & Treiber, in press). Onze wetenschappelijke kennis is nog niet zo goed en het vakgebied heeft nog met te veel onafgemaakte en weinig precies geformuleerde verklaringen van doen (Bernard, 1990; Opp, 1974; Bruinsma & Loeber, 2004). De criminologie kent vele verklaringen, die alle wel iets plausibels hebben. Maar wanneer je het geheel overziet, is het daarmee toch maar zwak gesteld. In veel gevallen zijn de eenheden waarover uitspraken worden gedaan onbekend of wordt er binnen een enkele verklaring van de ene naar de andere eenheid gesprongen; de afhankelijke variabelen verschillen vaak zodanig dat verklaringen onderling onvergelykbaar zijn. Niet zelden hebben veronderstelde verbanden zelfs geen richting.

Daarnaast worden in de criminologie allerlei hele en halve theorieën en concepten uit andere disciplines overgenomen. De psychologie, sociologie, geografie, biologie, psychiatrie, economie, demografie, politieke wetenschappen, en niet te vergeten het strafrecht, om er maar een paar te noemen, hebben in de loop der jaren een inhoudelijke inbreng gehad in de theoretische en empirische criminologie. Daar is op zich niets mis mee, maar de geïmporteerde begrippenkaders sluiten niet altijd aan bij die van de criminologie of zorgen voor verwarring. Denk hierbij aan het in de ontwikkelingspsychologie en psychiatrie ingeburgerde begrip ‘antisociaal gedrag’, dat maar voor een klein deel overlapt met het begrip misdaad uit het strafrecht of de criminologie. Overname van verklaringen uit deze disciplines leidt vaak tot verwarring wat nu eigenlijk het explanandum van een verklaring is. Voorts is de criminologie als discipline te gefragmenteerd: als er al verklaringen worden opgesteld, dan voor slechts één deelprobleem; perspectieven ontwikkelen zich eenzijdig zonder dat vertegenwoordigers van elk nog met elkaar communiceren en weerleggingen worden niet zelden gewoon genegeerd of terzijde geschoven.

In de loop der jaren is er zware kritiek geleverd op de stand van zaken in de criminologische theorieën (Michael & Adler, 1938; Wolfgang, Figlio & Thornberry, 1978; Opp, 1974; Bernard, 1990). Recentelijk hebben Weisburd en Piquero (2008) laten zien dat veel criminologische theorieën in

empirische tests slechts een kleine fractie van de hoeveelheid verklaarde variantie kunnen verklaren.⁷ Tevens blijkt dat theorieën die specifieke vormen van criminaliteit beogen te verklaren, dat met een hogere verklaarde variantie doen. Maar:

'Most "tests" of theories are limited (...) Very rarely do scholars undertake primary data collection in which studies attempt to measure all aspects of a theory (...) Theories are seldom measured completely or with fully defensible measures (...) Accordingly, the problem of low variance may be less with criminologists' theories than with capacities to measure and to access them.' (Weisburd & Piquero, 2008, p. 485)

Inhoudelijk is er dus van alles mis met criminologische verklaringen. Maar soms worden aan criminologische verklaringen nog *extra* eisen gesteld. Zo zouden criminologische verklaringen aanknopingspunten moeten bieden voor het beleid (Van Dijk, 1985), of kritisch moeten zijn op het beleid (Van Swaaningen, 2001). Anderen zijn van mening dat alleen een brede 'grote' visie over of ideologie van de maatschappij en de rol van misdaad en misdadiger daarin (het zogenoemde 'mensbeeld') een theorie kan worden genoemd (Lilly, Cullen & Ball, 2002). Zo worden ook wel theorieën in de criminologie terzijde geschoven omdat zij 'conservatief' zouden zijn of 'kritisch'.

Ik ben van mening dat de criminologie met zulke extra eisen niet erg veel opschiet omdat daarmee verklarende en toetsende vragen ondergeschikt worden gemaakt aan beleidsvragen of aan ideologische eisen. In bepaalde perspectieven gebeurt er toch al zelden of nooit iets wat lijkt op een kritische en empirische toetsing (Opp, 1974; Bruinsma & Loeber, 2004). Vele zijn zelfs empirisch niet toetsbaar en dat mag naar mijn mening niet gebeuren. Daardoor blijven aanhangers 'geloven' in die visie, omdat er geen 'fouten' worden ontdekt door empirische exploraties. Elke visie heeft zo haar waarde, laat daar geen misverstand over bestaan. Visies kunnen wijzen op ontwikkelingen, verschijnselen en hun mogelijke oorzaken die tot dan toe zijn verwaarloosd of een verkeerde plaats in het vakgebied hebben gekregen. Nieuwe visies kunnen ook veranderingen teweegbrengen in heersende perspectieven in de criminologie. Maar uiteindelijk is het voor het vakgebied alleen vruchtbaar wanneer uit die visies toetsbare uitspraken worden afgeleid die systematisch en kritisch empirisch worden getoetst (Popper, 1974, 1975).

7 Helaas hebben zij weer alleen Amerikaanse studies onderzocht en geen Europese, laat staan Nederlandse.

3 Naar een afbakening van de omgevingscriminologie

In 1825 worden voor het eerst in de geschiedenis door de Franse overheid statistische gegevens over misdaad gepubliceerd in de *Comptes générales de l'administration de la justice criminelle en France*. Veel wiskundigen storten zich op deze cijfers. Voor zover bekend stamt de eerste omgevingscriminologische studie uit het jaar 1827.⁸ De Belg Edouard Ducpétiaux (1827) presenteert daarin verschillende misdaad- en zelfmoordcijfers van Frankrijk en vergelijkt die met her en der bijeengesprokkelde gegevens uit andere landen. In 1829 verschijnt de eerste geografische kaart over misdaad die is gebaseerd op de *Compte générales*. De Fransman Michel-André Guerry en de Venetiaanse cartograaf Adriano Balbi presenteerden in een bijeenkomst van wiskundigen op één groot blad drie kaarten over de verdeling van het aantal vonnissen van de jaren 1825 en 1827 in Frankrijk, gevolgd door de beroemde studies van Guerry (1832, 1833, 1864). In dezelfde periode volgen de Belg Adolphe Quételet (1847, 1984) en de Engelse zakenman William Greg (1835) en leden van de *Statistical Society of London* (Rawson, 1839). Nu kijken we met enig meewaren terug, maar ook wel met veel bewondering voor het monnikenwerk, op de eenvoud van die beginnende studies. De aandacht voor de ongelijke ruimtelijke verdeling is echter altijd blijven bestaan.

De verdere ontwikkeling van de omgevingscriminologie is ook te danken aan de invloed van het ecologische perspectief in de sociale wetenschappen aan het eind van de negentiende eeuw. De term *ecologie* is afkomstig uit de biologie en werd voor het eerst gebruikt in 1878 door de filosoof en bioloog Ernst Haeckel. 'Oikos' betekent letterlijk huishouding of woonplek. Haeckel gaf met dit begrip aan dat verschillende soorten planten in clusters verspreid in het landschap liggen en zo een soort gemeenschap lijken te vormen (van meestal tijdelijke aard) totdat nieuwe planten zich in dat gebied gaan 'vestigen'. Soms in harmonie met het aanwezige plantenrijk, soms vijandig

8 Mijn Gentse collega, prof. Tom Vander Beken, maakte mij recent attent op studies uit de 18de eeuw over rondtrekkende bendes die Vlaanderen onveilig maakten, die door Burggraaf JJP Vilain XIII in 1771 en 1775 zijn vervaardigd.

strijdend om het beperkt aanwezige voedsel. Het biologische begrip ecologie is daarna gemeengoed geworden in de sociale wetenschappen en uitgegroeid tot een bloeiend terrein van onderzoek. Die bloei is mede te danken aan de populariteit van het gedachtegoed van Charles Darwin, waarbij het begrip ecologie zo goed aansluit. Het begrip evolutie wordt aan het eind van de negentiende en begin twintigste eeuw vertaald in sociale evolutie. Burgess (1916) bijvoorbeeld schrijft in zijn dissertatie over de functie van socialisatie vanuit het perspectief van sociale evolutie, waarin hij een verbinding legt tussen geografie, erfelijkheid en socialisatie. Het belang van het geografische ziet Burgess vooral in de invloed van de fysieke omgeving op de mens. Als gevolg van de evolutionaire ideeën van Darwin wordt in dat tijdsgewricht de natuur gezien als een continu proces van aanpassing van organismen, planten en dieren en de daarop aansluitende strijd om het bestaan (*survival of the fittest*). Met als resultaat het verdwijnen van soorten die zich niet goed aanpassen en het blijven van soorten die daarin wel slagen. Het gaat niet om aanpassingen van een enkel individu, want ‘The basic assumption of human ecology (...) is that adaptation is a collective rather than an individual process. (...) Such an approach is confined to properties and conditions that cannot be distributed to individuals’ (Hawley, 1986, p. 126). Schaarste in ruimte leidt in dit perspectief onvermijdelijk tot een wedijver om de beste locaties. In de ecologie staan zulke dynamische processen centraal. Uitgangspunt is een gemeenschap, een groep mensen die op een bepaalde locatie leven en wonen en die onderling met elkaar zijn verbonden (habitat). Om in hun levensonderhoud te voorzien moeten leden van die gemeenschap strijd voeren met andere groepen: er is sprake van competitie om de ruimte. Maar het gaat niet alleen om competitie; samenwerking en coöperatie om de gemeenschappelijke belangen te behartigen komen ook voor. Dat wordt ook wel symbiose genoemd. Mensen die in veel opzichten op elkaar lijken, een gezamenlijke historie delen, dezelfde sentimenten hebben en zich gebonden voelen aan een gebied vormen een gemeenschap (Boyd & Richerson, 1985). Dat kan zijn omdat men dezelfde taal spreekt, hetzelfde geloof aanhangt, dezelfde etnische achtergrond heeft of in een vergelijkbare economische sector werkzaam is. Die overeenkomsten kunnen uitgroeien tot een gedeeld stelsel van waarden en normen dat dient als standaard voor het gedrag van (alle) leden van die gemeenschap.

McKenzie (1924) heeft geprobeerd de ecologische basis van een gemeenschap nader uit te werken. Mensen zijn geen solitaire wezens. Zij kunnen niet zonder anderen leven. Onder invloed van Charles Darwin stelt hij dat:

'human ecology is fundamentally interested in the effect of position,⁹ in both time and space, upon human institutions and human behavior', en vervolgt: 'These spatial relationships of human beings are the products of competition and selection, and are continuously in process of change as new factors enter to disturb the competitive relations or to facilitate mobility' (McKenzie, 1924, p. 288). Hoewel hij de terminologie en gedachtegang van de biologie overneemt, ziet hij twee fundamentele verschillen tussen planten- en dierengemeenschappen enerzijds en gemeenschappen van mensen anderzijds. Mensen kunnen zelf het gebied selecteren waar zij wensen te verblijven én zij zijn in staat dat gebied aan hun wensen aan te passen. Planten en dieren kunnen dat niet. Elke menselijke gemeenschap kent wegen, huizen en een waterhuishouding. De aard en omvang daarvan zijn afhankelijk van de verkrijgbare hoeveelheid voedsel en andere producten (niet noodzakelijk daar ter plekke aanwezig, als het maar te vervoeren is naar die plek). In de visie van McKenzie zijn gemeenschappen niet statisch, maar dynamisch. Zij ontwikkelen zich gestaag, afhankelijk van de beperkingen en de mogelijkheden van de aanwezige natuurlijke hulpbronnen. Sociale of economische verandering verstoort geregeld het evenwicht, waarna na verloop van tijd een nieuw, tijdelijk evenwicht wordt gevonden. Veranderingen treden bijvoorbeeld op wanneer door economische groei nieuwe industriële activiteiten omvangrijke groepen nieuwkomers aantrekken naar die stad (zogenoemde *boom towns*) of wanneer door economische stagnatie bewoners juist wegtrekken naar andere, meer welvarende steden. Een stad is als het ware altijd in beweging (Brunt, 1996). Dat kan in een korte tijdspanne, maar meestal voltrekken zulke veranderingsprocessen zich langzaam en worden de veranderingen pas na jaren merkbaar en/of zichtbaar. De huisvesting, de bestaande wegen, rivieren, gebergten en transportroutes bepalen waar een stad zal gaan uitbreiden. Meestal wordt er eerst aan één kant naast de hoofdroute gebouwd, later daarachter en daarna aan beide zijden van de hoofdweg. De waarde van de overige huizen in die buurten gaat na verloop van tijd stijgen. Deze onvermijdelijke hogere koopprijs leidt er vervolgens toe dat bewoners met minder inkomen zullen wegtrekken en nieuwkomers met hogere inkomens arriveren en hun plaats innemen. Vergelijkbare processen spelen zich ook in de natuur af wanneer zich in bestaande plantengemeenschappen nieuwe soorten planten gaan 'vestigen': 'Each formation or ecological organization within a community serves as a selective or magnetic

9 Hij bedoelt hiermee geografische locatie.

force attracting to itself appropriate population elements and repelling incongruous units, thus making for biological and cultural subdivisions of a city's population' (McKenzie, 1924, p. 300). Na verloop van tijd zullen, wanneer steden groeien, jonge gezinnen uit het centrum wegtrekken omdat de huizen daar te duur worden, er te veel verkeer is, te veel geluidsoverlast en hun kinderen nauwelijks ruimte hebben om er te spelen. Hun plaatsen worden daarna overgenomen door alleenstaanden die mobieler zijn, minder economisch gebonden aan dat gebied en minder tijd buitenshuis in die buurt doorbrengen.

McKenzie past met zijn ecologische visie goed in de Chicago-school in de sociologie. In de jaren twintig en dertig zijn Robert Park en Ernest Burgess en hun leerlingen zich in het bijzonder gaan richten op de effecten van de dynamiek van steden op het gedrag van mensen en op het voorkomen van maatschappelijke problemen. Het is niet voor niets dat voor het hiervoor besproken artikel van McKenzie een jaar later een plaats wordt ingeruimd in het beroemde boek *The city*, waarmee Park en Burgess (1925) de Chicago-school een prominente plaats geven in de urbane sociologie. Ecologie wordt in deze visie vooral uitgewerkt als de fysieke dynamiek van stadsuitbreiding en de gevolgen daarvan voor de bewoners (Park & Burgess, 1925). Het boek *The city* vormt de inleiding tot veel onderzoek naar de invloed van steden op het gedrag van mensen. De grote stroom migranten die zich in die stad vestigde, deed dat volgens bepaalde patronen zoals de ecologie voorspelde. Ruim vijftig jaar later werkt Bronfenbrenner (1979) het ecologische perspectief voor de sociale wetenschappen verder uit om de ontwikkeling van kinderen beter te kunnen begrijpen. Bronfenbrenner (1979, p. xiii) wordt voor het schrijven van het boek geïnspireerd door twee gebeurtenissen in zijn leven. Hij raakt nauw betrokken bij veldonderzoek in multiculturele buurten in de staat New York en hij is in de gelegenheid crosscultureel onderzoek tussen landen te verrichten. Beide activiteiten maken hem bewust van

'the resilience, versatility, and promise of the species Homo Sapiens as evidenced by its capacity to adapt to, tolerate, and especially create the ecologies in which it lives and grows. Seen in different contexts, human nature, which I had previously thought of as a singular noun, became plural and pluralistic; for the different environments were producing discernible differences, not only across but also within societies, in talent, temperament, human relations, and particularly in the ways in which the culture, or subculture, brought up its next generation.' (Bronfenbrenner, 1979, p. xiii)

Het gaat hier te ver om de tientallen definities en (aanvullende) proposities van Bronfenbrenner volledig weer te geven. Belangrijk is te melden dat volgens hem de wetenschappelijke studie van de mens en in het bijzonder het opgroeien van kinderen nooit valide kan gebeuren wanneer de natuurlijke ecologische setting waarin het kind opgroeit buiten beschouwing blijft (zie ook Wikström, 2007). Kinderen die op het platteland opgroeien, hebben de ruimte om te spelen in een natuurlijke omgeving en om zelf dingen te ontdekken. Kinderen uit grote steden daartegenover groeien op in straten met veel verkeer, veel geluidsoverlast en vol verleidelijk aanbod van commerciële vrijetijdsbesteding. In zijn uitwerking van het ecologische perspectief neemt Bronfenbrenner niet aan dat uitsluitend ecologische processen voor de ontwikkeling van het kind bepalend zijn. Het is de wisselwerking tussen persoonlijke en sociale kenmerken van mensen binnen de ruimtelijke omgeving die invloed uitoefent op de waarden en normen van het kind en op diens gedrag (Bronfenbrenner, 1979, p. 38), en daarmee wordt het begrip ecologie in de sociale wetenschappen afgebakend: 'Human or Social Ecology is concerned with the relationships which exist between people who share a common habitat or local territory and which are distinctly related to the character of the territory itself; it is a study of social structure in relation to the local environment' (Morris, 1957, p. 1) en wordt de fysieke en de sociale omgeving van mensen aan elkaar verbonden. Belangrijk is op te merken dat in de omschrijving van Morris drie elementen zitten die op de een of andere manier een plaats krijgen in de sociale wetenschappen. Het gaat in de ecologie om de bestudering van: (1) specifieke kenmerken van de fysieke ruimte, (2) de sociale relaties tussen mensen die daar wonen en/of er tijdelijk verblijven, en (3) de wisselwerking tussen de fysieke en sociale omgeving op het denken en het gedrag van die mensen.

Die fysieke, ruimtelijke omgeving moet ook volgens Bronfenbrenner niet statisch worden gezien, maar als 'a nested arrangement of concentric structures, each contained within the next. These structures are referred to as the micro-, meso-, exo-, and macrosystems' (Bronfenbrenner, 1979, p. 22), die zich continu ontwikkelen en als gevolg daarvan veranderen. Een ruimtelijke setting is een plaats of ruimte waarbinnen mensen met elkaar interacteren en communiceren. Het gaat hem niet alleen om objectieve kenmerken van die ruimte, maar – voor een fenomenoloog niet verrassend – ook om de beleving van mensen van die ruimte. Bronfenbrenner volgt hiermee William Thomas in diens stelling dat 'if men define situations as real, they are real in their

consequences' (Thomas, 1966). Mensen voeren namelijk allerlei activiteiten uit in publieke of private ruimten en worden daardoor beïnvloed.

In de omgevingscriminologie heeft ruimte ook lange tijd in de belangstelling gestaan onder andere namen, zoals de cartografische, ecologische, geografische, spatiële en ruimtelijke criminologie. Maar het is vanaf het begin evident dat niet uitsluitend ruimtelijk-fysieke kenmerken van belang zijn, maar ook de wijze waarop mensen daarmee omgaan, er gebruik van maken en deze ervaren. Om die reden hebben Paul en Patricia Brantingham de naam *omgevingscriminologie* naar voren gebracht. Volgens het echtpaar (1991, p. 2) gaat het er bij omgevingscriminologie om dat crimineel gedrag het beste kan worden begrepen als het samenkomen van daders, slachtoffers of doelen en wetten in een specifieke tijd en ruimte. De omgevingscriminologie concentreert zich volgens hen vooral op de *locatie* van het misdrijf, zonder overigens het belang van de andere drie dimensies (daders, doelen en wetten) te ontkennen. Evenals Bronfenbrenner gaan de Brantinghams ervan uit dat ruimten objectieve fysieke kenmerken hebben, maar dat ook van belang is hoe mensen op grond daarvan oordelen en wel zo dat zij hun gedrag en houding daardoor wezenlijk laten beïnvloeden.¹⁰ Recentelijk heeft Bottoms (2007) daarom de voorkeur gegeven aan de term *socio-spatial perspective* voor de omgevingscriminologie, om juist de interactie tussen ruimtelijke en sociale aspecten van misdaad verder te benadrukken.

De taak van de omgevingscriminologie wordt door Beirne en Messerschmidt (1991, p. 360) beperkter omschreven. Volgens hen moet dit onderdeel van de criminologie zich bezighouden met misdaden in verschillende geografische gebieden in steden, gemeenschappen en buurten en in samenhang met concentraties, regelmatigigheden en patronen van het sociale leven in bepaalde gebieden. Bottoms en Wiles (2002) omschrijven omgevingscriminologie weer als 'the study of crime, criminality, and victimization as they relate, first, to particular places and, secondly, to the way individuals and organizations shape their activities spatially, and in so doing are in turn influenced by place-based or spatial factors' (Bottoms & Wiles, 2002, p. 620). Verder stellen zij dat omgevingscriminologen een goed onderscheid dienen aan te brengen tussen plaatsen waar misdrijven worden gepleegd en woonplaatsen

10 Zij hebben op grond van die redenering hun *crime pattern*-theorie geformuleerd (zie voor de laatste versie: Brantingham & Brantingham, 2008).

van daders.¹¹ Daarom moet de omgevingscriminologie zich ook steeds meer gaan richten op de sociale activiteiten die ruimtelijk kunnen worden onderscheiden en die – zo wijst veel (criminologisch) onderzoek uit – niet toevallig zijn. De twee centrale onderwerpen van de omgevingscriminologie zijn volgens Bottoms en Wiles (2002, p. 621):

1. de verklaring van de ruimtelijke verdeling van *misdriften* (pleeglocaties);
2. de ruimtelijke verdeling van *misdadigers* (verblijfplaatsen van daders).

Om de omgevingscriminologie af te bakenen is het van belang te bepalen wat we nu eigenlijk willen weten. Welke vragen willen we nu eigenlijk beantwoorden? We willen over twee soorten objecten iets beweren: over aantallen gedragingen binnen geografische ruimten en over mensen en hun gedrag. Uitgangspunt voor de eerste vraag is dat misdaad niet toevallig clusterd: 'Because criminal behaviour is dependent on situational factors, crime is patterned according to the location of criminogenic environments. Crime will be concentrated around crime opportunities and other environmental features that facilitate criminal activity' (Wortley & Mazzerole, 2008, p. 1). En van het gedrag van mensen wordt aangenomen dat 'Criminal behaviour is significantly influenced by the nature of the immediate environment in which it occurs' (p. 1). Mensen plegen om uiteenlopende redenen misdrijven en we willen beter weten waarom mensen wel op de ene locatie of in de ene setting en niet op of in een andere locatie of setting bepaalde misdrijven plegen. Daarnaast willen we ook weten waarom mensen met bepaalde kenmerken (bijvoorbeeld lage zelfcontrole, gebrekkige opvoeding, omgang met slechte vrienden of collega's) zich op bepaalde locaties sneller zullen inlaten met misdadig gedrag dan anderen. Van belang is die locaties af te bakenen: ze kunnen niet te groot zijn, want het gaat om *de ruimte zoals een dader die zintuiglijk kan waarnemen*. Hij of zij pleegt geen misdrijf in een groot geografisch gebied. Samenvattend menen we dat de omgevingscriminologie gaat om de bestudering van:

1. *het hoe en het waarom van ruimtelijke concentraties in misdaad als gevolg van fysieke en sociale kenmerken;*
2. *het waarom en het hoe van de invloed van de (wisselwerking tussen) fysieke en sociale kenmerken van locaties op het ontstaan van crimineel gedrag van mensen.*

11 Het beroemde onderzoeksduo Clifford Shaw (1929) en Henry McKay (Shaw & McKay, 1969) maakte namelijk de methodologische en theoretische fout deze beide plaatsen niet van elkaar te onderscheiden.



Deel I

De ruimtelijke concentratie van criminaliteit



4 De eenheid van analyse van ruimtelijk criminologisch onderzoek

In tegenstelling tot vele andere disciplines kent de criminologie niet één object van studie. De criminologie kent vele eenheden van analyse. Dat maakt de criminologie bijzonder in vergelijking met monodisciplines. De bekende etiologische verklaringen in de criminologie gaan over het algemeen over mensen en slechts enkele over co-offenders, groepen (van jeugdgroepen tot georganiseerde misdaad) of bedrijven (en overheidsorganen). Andere verklaringen betreffen het strafrechtelijke systeem of wetten waaraan kenmerken worden toegeschreven. De omgevingscriminologie doet weer uitspraken over eenheden als (delen van) straten, pleinen, stations, wijken en buurten, steden, provincies of landen. Dat levert in de praktijk drie problemen op: een verklaringsprobleem, een afbakeningsprobleem en een methodisch probleem.

4.1 Het verklaringsprobleem

Als gevolg van die variëteit aan objecten kunnen verklaringen betrekking hebben op eenheden van verschillend aggregatieniveau. Dat maakt ze doorgaans onvergelykbaar. Men mag namelijk een verklaring die betrekking heeft op mensen niet zomaar van toepassing achten op buurten of groepen *of andersom* (Robinson, 1950). Daarom zijn bijkomende veronderstellingen nodig om die aggregatieniveaus met elkaar te verbinden. Zulke veronderstellingen worden ‘*cross-level* verklaringen’ genoemd. Zij verbinden verschillende kenmerken van één of meer aggregatieniveaus aan elkaar. Zo’n cross-level verklaring kan onder andere een *contextuele* verklaring zijn om het gedrag van individuen te verklaren met individuele (persoonlijkheids) factoren in wisselwerking met kenmerken uit iemands sociale omgeving (bijvoorbeeld school of werk). Maar ook eigenschappen van ‘hogere’ aggregaties kunnen in een cross-level verklaring met elkaar worden verbonden. Coleman (1990, p. 10 e.v.) heeft voor dit probleem een metatheorie ontwikkeld die in de sociologie en criminologie steeds vaker wordt gebruikt. In het kort komt zijn theorie erop neer dat om een relatie op een hoger aggregatieniveau te kunnen begrijpen, het noodzakelijk is de sociale, situationele en transformatiemechanismen uiteen te leggen die daarmee zijn verbonden. In

dat model worden dus richtlijnen gegeven om verklaringen op individueel niveau (mens als eenheid) te verbinden met verklaringen op macroniveau (samenleving als eenheid). De les die we hieruit kunnen trekken, is dat wanneer studies op een hoger aggregatieniveau worden uitgevoerd, ook verbindingen met lagere niveaus behoren te worden aangegeven.

4.2 Het afbakeningsprobleem

Het tweede probleem van de eenheid van analyse is diens *afbakening*. Een van de moeilijkste opgaven voor (geografisch) criminologen was en is het vaststellen van de grenzen van ruimtelijke analyse-eenheden. Grenzen van landen lijken op het eerste gezicht gemakkelijk vast te stellen, maar in historisch perspectief willen die aanzienlijk aan verandering onderhevig zijn. Binnenlandse administratieve indelingen leggen de omvang van een gebied wel in registraties vast, maar worden om bestuurlijke, administratieve of politieke redenen met enige regelmaat veranderd. Wat is een buurt? Is dat de administratieve grens die het bestuur heeft getrokken, of bestaat een buurt in de beleving van de bewoners? En, leggen alle bewoners dan op dezelfde plaatsen de grenzen? Eerder schreef ik:

‘Wij zijn geneigd naar bestaande, veelal administratieve grenzen te kijken zoals die van WBS-buurtten, gemeenten, politieregio’s en landen, maar dat hoeft uit het perspectief van de criminaliteitsanalyse of de criminologie niet altijd de meest opportune indeling van een gebied te zijn.’ (Bruinsma, 2000a, p. 236)

We dienen om die reden steeds goed na te gaan over welke analyse-eenheden verklaringen worden opgesteld (zie ook Talen, 1999).

De geschiedenis van het ruimtelijk onderzoek in de criminologie leert ons dat de eenheid van analyse steeds kleiner is geworden. De eerste onderzoekers bestudeerden de departementen in Frankrijk, later gevolgd door diverse landenvergelijkingen. In de eerste helft van de twintigste eeuw werd in Chicago overgegaan naar steden en daarbinnen naar zones en buurten. De aandacht voor zones en buurten als eenheid van analyse is lang gebleven in de criminologie, mede geïnspireerd door de traditie van de Chicago-school (Weisburd, Bruinsma & Bernasco, 2009). Sherman, Bueger en Gartin (1989) hebben baanbrekend werk verricht doordat zij in de stad Minneapolis vonden dat 3,5% van alle woonadressen verantwoordelijk is voor ongeveer 50% van alle meldingen bij de politie. Misdad is niet gelijk verdeeld binnen

buurten, maar clustert daarbinnen vooral in kleinere ruimten. Een goed voorbeeld¹² dat misdaad zich niet zozeer in buurten maar in kleinere locaties daarbinnen concentreert, is van Groff, Weisburd en Yang (2010). Op de drie kaarten¹³ van de Appendix is te zien hoe in een periode van zestien jaar de criminaliteit in de stad Seattle Washington clustert in bepaalde straatsegmenten. Iets minder dan 50% van de 24.023 straten ondervindt in die periode geen hinder van misdaad en ongeveer 10% van alle straatdelen heeft min of meer continu te kampen met misdaad. Die straatdelen liggen niet allemaal in het centrum, maar verspreid over de stad (p. 17-19).

Het is dus aan te bevelen criminologisch onderzoek meer op kleinere ruimten¹⁴ te richten. Daarvoor zijn de volgende argumenten aan te dragen:

1. Grotere ruimten kunnen onderliggende variaties in misdaad verhullen.
2. Grotere gebieden maskeren vermoedelijk ook onderliggende verschillen in sociale werelden van bewoners en passanten. Zorbaugh (1929) constateerde dat al tachtig jaar geleden.
3. Mensen hebben een beperkte *space awareness*.
4. Daders plegen misdrijven in een kleine ruimte, niet in een grote buurt.
5. Specifieke kenmerken van locaties beïnvloeden keuzen van daders.
6. Niet iedereen wordt in dezelfde mate blootgesteld aan bepaalde delen binnen grotere ruimten.

Voor Oberwittler en Wikström (2009, p. 57) zijn er nog twee redenen waarom kleine ruimten in omgevingscriminologisch onderzoek beter zijn dan grote:

'Small units of analysis are better on theoretical grounds because they more closely approximate behavior-settings. Individuals' actions and development are only influenced by the environments they can access with their senses and the part of the environment which individuals can access with their senses is, arguably, generally small. Small units are also better from a methodological point of view because

12 Tot mijn spijt kan ik geen Nederlands voorbeeld laten zien. Ik zelf ben niet verder gekomen dan het noemen van de tien straten in Twente waar de meeste aangiften zijn geregistreerd (Bruinsma, 1999).

13 Met dank aan de auteurs voor de toestemming deze kaart te mogen gebruiken.

14 Ik preferere de term kleine ruimte of locatie boven het populaire woord hotspot, omdat die termen beter aansluiten bij de criminologische theorie en het woord 'hotspot' wel erg een politieterm is die wordt gebezigd in het kader van de bestrijding van misdaad.

smaller units are more likely to be homogeneous in terms of environmental characteristics.'

Daar kom ik later op terug.

4.3 Het methodische probleem

Maar er komt wel een nieuw, en lastig, derde probleem op voor de criminologie wanneer zij zich richt op de bestudering van kleine ruimten. Enerzijds is het zo dat hoe kleiner de ruimte, des te beter de aansluiting is bij de theorie. Maar anderzijds geldt dat hoe kleiner de ruimte, des te slechter de beschikbare data zijn¹⁵ (Weisburd, Bernasco & Bruinsma, 2009). De criminologie is dus nog altijd voor een deel¹⁶ afhankelijk van de stand van zaken kwaliteit van de administraties van overheden (met name gemeenten). In dat opzicht is er na bijna twee eeuwen nog niet veel veranderd voor de omgevingscriminologie.

15 Of zelfs onmogelijk bij de huidige stand van de administraties van statistische gegevens van gemeenten en politiedata van aangiften en daders (niet overal is er geocodering!).

16 Tenzij de onderzoeker zelf al zijn data verzamelt zonder enige informatie van overheden te gebruiken.

5 Verklaringen voor ruimtelijke concentraties van criminaliteit

Er bestaat een grote hoeveelheid verklaringen voor ruimtelijke concentraties van misdaad in de criminologie na bijna twee eeuwen van onderzoek. We hebben de rationele-keuzetheorie (Cornish & Clarke, 1986, 2008; Elffers, 2008), de gelegenheidstheorie (Clarke, 1980; Wilcox, Land & Hunt, 2003), de routineactiviteitentheorie (Cohen & Felson, 1979; Felson & Cohen, 1980; Felson, 1994, 2006, 2008), de *defensible space*-theorie van Newman (1972; zie ook Reynald & Elffers, 2009), de *environmental design*-theorie (Mawby, 1977), de *crime pattern*-theorie (Brantingham & Brantingham, 1975, 1981, 1984, 1999, 2008), de *hot spot*-theorie van Sherman, Gartin en Bueger (1989), de *offender mobility*-theorie in verschillende varianten (Bernasco, 2004, 2007, 2010a, 2010b; Rengert, 2004; Tittle & Paternoster, 1988), de foerageringtheorie uit de biologie (Bernasco, 2009), de *ecological disadvantage*-theorie van St. Jean (2007), de *broken window*-theorie van Wilson en Kelling (1982) (Wagers, Sousa & Kelling, 2008), de sociale-desorganisatietheorie (diverse varianten; zie Kornhauser, 1978; Bursik, 1984, 1986, 1998; Kubrin & Weitzer, 2003), de *collective efficacy*-theorie van Sampson (Sampson & Groves, 1989; Sampson & Raudenbush, 1999; Morenoff, Sampson & Raudenbush, 2001), de theorie van gevaarlijke plekken (Roncek, 1981; Graham & Clarke, 2001), het epidemische model van het ontstaan van misdaadgevoelige buurten (Weatherburn & Lind, 2006) en de theorie van *deviant places* van Stark (1987). Geen gebrek aan verklaringen zou je zeggen (Bottoms & Wiles, 1992).

Het is te veel om ze allemaal hier te bespreken. Ik beperk mij hier tot de bekendste verklaring, namelijk de routineactiviteitentheorie (RAT) van Marcus Felson, die op verschillende plaatsen is uiteengezet (Cohen & Felson, 1979; Felson & Cohen, 1980; Felson, 2006, 2008). De routineactiviteitentheorie is oorspronkelijk geformuleerd als macrotheorie om temporele veranderingen in de hoeveelheid misdaad in een land (de Verenigde Staten) te verklaren aan de hand van kenmerken als de stand van de technologie of de sociale organisatie van bijvoorbeeld huishoudens (Cohen & Felson, 1979). Ik ga daar verder niet op in. In de microversie van deze theorie gaat het erom een verklaring te bieden waarom bepaalde locaties meer van misdaad te lijden hebben dan andere. Uitgangspunt van de theorie is dat het voorkomen van

crimineel gedrag kan worden geplaatst binnen het routinematige leven van alledag: 'These routines deliver temptations and controls and thus organize the type and amount of crime in society' (Felson, 1994, p. 42). De theorie komt erop neer dat er een clustering van misdaad optreedt wanneer er op een locatie gemotiveerde daders, geschikte doelen en de afwezigheid van *guardians* samenkomen. Hoewel de auteur zelf liever spreekt van een benadering in plaats van een theorie (Felson, 2008), is deze verklaring wel de meest populaire in de omgevingstheorie. Haar eenvoud is daar mede debet aan.¹⁷

Er zijn volgens de RAT dus drie elementen die een rol spelen: er moeten op die locatie (1) gemotiveerde daders aanwezig zijn, (2) aantrekkelijke doelwitten beschikbaar zijn, en (3) guardians moeten afwezig zijn. Wanneer dat het geval is, zal op een bepaalde locatie meer criminaliteit voorkomen. In de RAT zijn niet zozeer fysieke kenmerken van de locatie opgenomen. Toch zijn die van wezenlijk belang. Sommige zijn voor de hand liggend: een winkeldiefstal kan alleen maar in een winkel worden gepleegd. Maar de inrichting van een winkel, de wijze waarop de waren staan uitgesteld, en de looproutes zijn van belang om variaties in diefstallen tussen winkels mede te kunnen verklaren (naast allerlei sociale kenmerken). Bij publieke locaties waar veel misdaad voorkomt, is het landgebruik van belang, maar ook of er wegen zijn, waterwegen of muren, of er aaneengesloten is gebouwd of dat er hoog- of laagbouw is, of er gebouwen leegstaan, alsmede fysieke barrières die het plegen van misdrijven moeilijker maken (toegankelijkheid, aanwezigheid van vluchtwegen en verlichting, technopreventie; zie ook Van Wegen & Van der Voordt, 1991; Wortley, 2008). Sinds Wilson en Kelling (1982) vinden diverse onderzoekers ook een verband tussen de mate van *disorder* op een locatie en misdaadconcentraties (Bottoms & Wiles, 2002).

Over alle drie de elementen van de RAT zijn voorts nog opmerkingen te maken. Er wordt in de RAT allereerst aangenomen dat er gemotiveerde daders moeten zijn. De individuele motivatie wordt als een constante beschouwd, niet als variabel (Wilcox, Land & Hunt, 2003). Dat is een te simpele aanname. Diverse studies hebben namelijk uitgewezen dat misdaden niet alleen worden gepleegd door personen die naar geschikte doelwitten op jacht gaan,¹⁸ maar dat sommige mensen door de situatie waarin zij terechtkomen

17 Eck (1995) noemt de theorie zelfs tautologisch, want zonder dader gebeurt er nu eenmaal niets, ongeacht of er een guardian of doelwit aanwezig is of niet.

18 De Amerikaanse criminologische literatuur gebruikt daarvoor het woord *predator* (roofdier).

(uit gewoonte, dommigheid, op zoek naar iets spannends), kunnen worden overgehaald tot het plegen van crimineel gedrag. Dat overhalen kan gebeuren door de aantrekkelijke fysieke omgeving waarin men verkeert of door sociale druk van anderen met wie men daar samen is op dat moment. Dat overhalen gebeurt niet toevallig: alleen mensen met bepaalde eigenschappen zullen zich (vermoedelijk¹⁹) sneller laten overhalen dan anderen. Denk hierbij aan jonge mensen met veel alcohol op die zich vaker in risicovolle situaties begeven en minder gevaren zien. Ook blijkt uit diverse overzichten dat wanneer daders kennis hebben van bepaalde delen van een stad zij daar vaker misdrijven plegen, en onbekende gebieden lijken te vermijden (Brantingham & Brantingham, 1991). Om bepaalde delicten als inbraak of straatroof te plegen moeten zij ook kennis van de fysieke ruimten hebben (*space awareness*), zoals het soort bebouwing, de verkeersintensiteit en de aanwezigheid van mogelijke vluchtwegen na ontdekking (Murray, 1995). Daar liggen diverse besluitvormingsmodellen aan ten grondslag (Bernasco, 2007, 2010a; Deutsch & Epstein, 1998; Bernasco & Nieuwbeerta, 2005; Brantingham & Brantingham, 1999, 2008; Elffers, 2004).

Doelwitten zijn er in alle soorten en maten. Sommige doelwitten stoten misdaad af, andere zijn alleen aantrekkelijk, maar in het ene geval moeilijker en in het andere geval weer gemakkelijker tot slachtoffer te maken in de ogen van daders. Doelwitten kunnen statisch zijn, maar ook mobiel. Lang heeft in de criminologie het beeld bestaan dat voor daders de objectieve aantrekkelijkheid van een doelwit belangrijk is. Dat beeld is maar beperkt waar. Diverse studies laten zien dat inbrekers niet zozeer in rijke buurten inbreken, maar in buurten die helemaal niet zo welvarend zijn (Rengert, 1991; Bernasco & Luykx, 2003). Objectief aantrekkelijke doelen worden vaak met rust gelaten door potentiële daders. Het gaat om de definitie van de situatie als aantrekkelijk. In zowel het symbolisch interactionisme als in de rationele-keuzetheorie is de definitie van de situatie belangrijk: vanuit het symbolisch interactionisme omdat morele oordelen in de definiëring een rol spelen, in de rationele-keuzetheorie omdat daders een situatie geschikt achten wanneer de kosten lager zijn dan de baten.

De kosten zijn hoger voor een potentiële dader wanneer hij of zij fysieke en/of sociale barrières ervaart op de locatie (Bottoms & Wiles, 2002; De Poot et al., 2005). Wanneer potentiële daders het gevoel hebben zich ergens

19 Want dat weten we in de criminologie nog niet voldoende.

niet (sociaal, etnisch) 'thuis' te voelen, dan zullen zij daar minder vaak een misdrijf plegen. Dat is mogelijk een van de oorzaken dat bijvoorbeeld inbrekers ook vaker in hun eigen woonbuurt inbreken, maar ook in buurten waar zij eerder hebben gewoond, zoals Bernasco (2010b) recentelijk heeft uitgezocht.

Het gebrek aan *guardianship* is het derde element van Felsons RAT. Met guardians worden niet (alleen) politieagenten of bewakers bedoeld. Het gaat om de aanwezigheid van personen die potentiële daders ontmoedigen. Felson (2008) is enigszins ambigu in zijn woordgebruik: *guard* gebruikt hij niet in de betekenis van bewaker, in enkele andere gevallen geeft hij weer de voorkeur aan het woord *supervisor*. Maar dat begrip is naar zijn eigen oordeel ook weer problematisch omdat dat een baas van de locatie veronderstelt en dat is niet altijd het geval (Felson, 2008, p. 71). Het gaat hem feitelijk om de aan- of afwezigheid van iemand ter plekke). In zijn tweede artikel met Cohen (Felson & Cohen, 1980, p. 392) schrijft hij over guardianship: 'that is, any spatio-temporally specific supervision of people or property by other people which prevent criminal violations from occurring'. Dat wijst op conceptuele ambiguïteit. Reynald (2009b) heeft in haar dissertatie geprobeerd daarin helderheid te brengen door het concept guardianship verder uit te werken en daarvoor ook nieuwe meetinstrumenten (observaties) te ontwikkelen (2009a). Volgens haar zijn er vier stadia van guardianship en niet twee, zoals Felson veronderstelt (aan- of afwezig). Zij onderscheidt verschillende intensiteiten in guardianship, variërend van afwezigheid tot aanwezigheid, controlerend (monitoring) en ingrijpend wanneer de guardian waarneemt wat hem of haar niet zint of verdacht lijkt.²⁰ Het blijkt dat de hoeveelheid criminaliteit lager is bij een hogere intensiteit van guardianship (Reynald, 2009b). Zij laat overtuigend zien dat de niveaus van guardianship variëren per locatie en dat de concentraties van misdaad mede van het niveau van guardianship afhangen. Impliciet zit in dit derde element opgesloten de afschrikking van potentiële daders, omdat de aanwezigheid van iemand op een locatie de pakkans van de dader zou kunnen vergroten. Een controlerende guardian die oplettend is, wordt door de potentiële dader eerder als pakkansverhogend beschouwd dan wanneer iemand gewoon ergens staat.

20 Die laatste vorm van guardianship van Reynald komt heel dicht bij het concept *social efficacy* van Sampson.

De empirische status van de RAT is ondanks haar populariteit en eenvoud buitengewoon matig te noemen (Pratt & Cullen, 2005; Mustaine & Tewksbury, 1997; Wilcox, Land & Hunt, 2003). In de praktijk blijkt meestal dat onderzoekers concentraties van misdaad in bepaalde ruimten empirisch vaststellen en *daarna* veronderstellen dat op die locatie doelwitten zijn, guardians afwezig en potentiële daders aanwezig zijn, of alle drie. Pratt en Cullen (2005) komen in hun meta-analyse van de RAT tot de conclusie dat als de theorie wordt getest, dat slechts op een van de drie elementen betrekking heeft (meestal guardianship), en dat daarvoor ook nog vaak allerlei proxy-metingen worden gebruikt. Dan zijn veelal allerlei assumpties nodig om ze valide te maken (Pratt & Cullen, 2005, p. 414-415). Zo wordt in empirisch onderzoek bijvoorbeeld het werkloosheidspercentage gekozen als indicator van guardianship of het al dan niet geregistreerd staan als kiezer (in de Verenigde Staten), met de redenering dat werklozen of kiezers meer tijd thuis doorbrengen en dus dat er guardians aanwezig zijn én zullen ingrijpen bij onraad. De validiteit van zulke indicatoren is zeer twijfelachtig. Tot slot kan worden vermeld dat in het geval de RAT wordt gebruikt om resultaten van empirisch onderzoek te duiden, het vrijwel altijd om studies gaat waarbij de eenheid van analyse buurten of andere grotere gebieden betreft, en dus onderliggende variaties in misdaad, zoals we juist hebben gezien, worden genegeerd.

Ondanks deze terechte kritiek leren deelstudies naar de ruimtelijke concentraties in misdaad op bepaalde locaties het volgende:

- Het plegen van een misdrijf gebeurt niet op basis van toeval in een bepaalde setting of locatie.
- Fysieke én sociale kenmerken van de locatie zijn van groot belang om daar ter plekke wel of niet een misdrijf te plegen.
- Beide kenmerken hebben een wisselwerking met elkaar (interactie).
- Potentiële daders moeten de locatie zintuiglijk kunnen waarnemen.
- Zij moeten de locatie als gunstig definiëren, in het bijzonder de afschrikwekkende werking van de locatie moet voor de potentiële dader duidelijk zijn.
- Niet alle potentiële daders doen dat op dezelfde manier en in dezelfde mate.
- Het soort delict is zeer belangrijk voor de vaststelling van de locatie. Daders plegen niet zomaar ergens een misdrijf, maar op een specifieke plaats.

- Criminogene locaties ontstaan niet *at random*, dus moeten we ook naar cross-level verklaringen zoeken die hun ontstaan en voortbestaan kunnen verklaren.

Deze bevindingen zouden eerst nog in gezamenlijkheid moeten worden getoetst, maar dat is voor zover bekend nog altijd niet goed en niet volledig gebeurd (zie ook Bruinsma, 2007; Reynald, 2009b).

Deel II

De rol van de setting bij het ontstaan van crimineel gedrag



6 De setting van crimineel gedrag

We zijn nu aangekomen bij de mogelijke rol van de locatie bij het ontstaan van crimineel gedrag bij individuen.²¹ De omgevingscriminologie kan zeker een bijdrage leveren aan etiologische verklaringen door de sociale en ruimtelijke kenmerken van de omgeving nader te specificeren die van belang kunnen zijn voor het optreden van crimineel gedrag. Dat doe ik door enkele bekende etiologische theorieën te bespreken en na te gaan in hoeverre zij aangrijpingspunten bieden om die omgeving te duiden. Veelal missen zij, zo luidt een van mijn conclusies, informatie over de setting waarin het criminele gedrag tot stand komt. De setting waarin een persoon een misdrijf pleegt, wordt op geen enkele wijze geproblematiseerd in de bestaande theorieën (met uitzondering van een). In de criminologie heeft Per-Olof Wikström een aantal jaren geleden zijn *Situational Action Theory* geformuleerd, waarin de criminogene setting een betekenisvolle rol speelt in de verklaring van crimineel gedrag. Dat is een stap voorwaarts voor de theoretische criminologie omdat hij enkele wisselwerkingen tussen individuele eigenschappen en (criminogene) settings heeft uitgewerkt. Hij heeft zijn verklaring vooral nog tot jongeren beperkt, maar om het informatiegehalte van zijn theorie te verhogen zou een verdergaande theoretische onderbouwing van de gedragsetting kunnen worden opgesteld waarmee ook het criminele gedrag van ouderen kan worden verklaard. In de laatste paragraaf geef ik enkele voorbeelden waarmee zijn theorie nog kan worden uitgebreid en verbeterd. Die verbeteringen liggen voornamelijk in de wisselwerking tussen sociale en ruimtelijke kenmerken, en de wijze waarop bepaalde daders daarbinnen handelen.

6.1 De verwaarlozing van de fysieke en sociale setting in bestaande etiologische verklaringen

De etiologische criminologie is ook veel theorieën rijk. Gewoon te veel, zoals met enige regelmaat wordt opgemerkt (Opp, 1974; Bernard, 1990; Vold, Bernard & Snipes, 2002; Henry & Einstadter, 1998; Lanier & Henry, 2004;

²¹ Om een en ander niet te compliceren laat ik verklaringen van het ontstaan van crimineel gedrag bij groepen hier buiten beschouwing. Zie bijv. Bernasco, Bruinsma en Huisman (2004).

Wolfgang, Figlio & Thornberry, 1978). Over de kwaliteit van die theorieën kunnen, zoals we in het tweede hoofdstuk al hebben gezien, diverse kritische opmerkingen worden gemaakt. Maar nu moeten we specifiekere worden in ons commentaar. In hoeverre nemen de bestaande criminologische theorieën in de verklaring op in welke setting welke mensen wel of geen delicten plegen, gegeven hun specifieke eigenschappen? Laten we enkele populaire etiologische verklaringen onder de loep nemen.

De sociale-controletheorie van Travis Hirschi (1969) verklaart het criminele gedrag van jongeren door een gebrek aan bindingen met de samenleving. Wanneer deze bindingen zwak zijn, dan is de jongere vrij om zich in te laten met crimineel gedrag. Hirschi onderscheidt vier soorten bindingen met de samenleving: *attachment* (gehechtheid) met anderen (vooral met de ouders), *commitment* (betrokkenheid: de mate waarin jongeren investeren in de maatschappij), *beliefs* (overtuigingen over de juistheid van gedragsregels) en *involvement* (gebondenheid: de tijd die een jongere besteedt aan conventionele activiteiten). De theorie doet geen enkele uitspraak over de setting waarin dat criminele gedrag wordt gepleegd wanneer de bindingen met de samenleving zwak zijn.

Wanneer we naar de algemene zelfcontroletheorie van Gottfredson en Hirschi (1990) kijken, dan moeten we ook daar het antwoord schuldig blijven. In deze algemene theorie wordt door de auteurs gesteld dat een lage zelfcontrole de belangrijkste causale en stabiele factor is voor het ontstaan van crimineel gedrag. Een lage zelfcontrole – die zich in de kinderjaren ontwikkelt door een neurologisch deficit of door een gebrekkige socialisatie in het gezin – is de oorzaak van allerlei problematisch gedrag, zoals overmatig roken, veel en vaak alcohol drinken, roekeloos rijden en crimineel gedrag. De omgeving proberen Gottfredson en Hirschi te omvatten met het woord ‘opportunity’. Hieronder verstaan zij een set van omstandigheden die gunstig zijn voor het plegen van een misdaad. Waar het hun om gaat, is dat de omgeving een verleiding moet aanbieden voor iemand met een lage zelfcontrole. Het zijn daarentegen mensen met een hoge zelfcontrole die zulke omgevingen vaak mijden en mensen met een lage zelfcontrole die in zulke verleidende omstandigheden terecht komen. Zij veronderstellen dus dat de samenhang tussen opportunity en misdaad spurieus is: beide zijn het gevolg van de factor zelfcontrole. Het is de mate van zelfcontrole die verklaart waarom iemand een delict begaat en opportunity speelt daarin als causale factor geen enkele rol (zie ook Wikström & Treiber, 2007).

In de differentiële-associatietheorie (DAT) van Sutherland (1947) wordt in negen stellingen geopperd dat het plegen van misdrijven wordt aangeleerd

en het resultaat is van een overmaat aan positieve definities die gunstig staan ten opzichte van wetsovertredingen boven negatieve definities van wetsovertredingen. Via interactie- en communicatieprocessen binnen primaire groepen worden die definities en technieken om dat gedrag uit te voeren, aan elkaar overgedragen. De omgang met anderen kan variëren naar duur, prioriteit, frequentie en intensiteit. In geen enkele van de negen stellingen van de DAT wordt melding gemaakt van een setting. Wel schrijft Sutherland (1947, p. 6) als introductie bij de behandeling van de laatste versie van zijn theorie: 'The following paragraphs state such a genetic theory of criminal behavior on the assumption that a criminal act occurs when a situation appropriate for it, as defined by the person is present.' Deze opmerking is niet zo vreemd wanneer we weten dat Sutherland sterk is beïnvloed door het symbolisch interactionisme waarbinnen veel aandacht is en wordt besteed aan de setting van gedrag in het algemeen (zie Bruinsma, 1985; Wikström, Bruinsma & Treiber, in press). Cressey (1969) vroeg zich bijvoorbeeld af hoe het komt dat wanneer twee mensen langs een opengelaten kassa in een winkel lopen, er een denkt dat de eigenaar moet worden gewaarschuwd en de ander dat het een prachtige kans is om geld uit de la weg te nemen.

Het blijft echter in deze toelichting van Sutherlands theorie onduidelijk voor wie op welk moment en in welke situatie crimineel gedrag een optie wordt. Bovendien is de afhankelijke variabele van Sutherlands theorie alle criminele gedrag en kan de DAT het optreden van specifieke criminele handelingen – gegeven een specifieke situatie – niet verklaren (althans daarover worden geen uitspraken geformuleerd). Dat is onder andere de reden waarom Opp (1974; en uitgewerkt door Bruinsma, 1985) de variabele mogelijkheden in zijn modificatie van de DAT invoert. Hieronder verstaat hij die objecten die mensen ter beschikking staan voor het begaan van criminele activiteiten. Mogelijkheden zijn voor Opp (1974, p. 121-156) die uitspraken die mensen voor waar houden en die inhouden dat op een bepaalde plaats en in een bepaalde tijdspanne iets het geval is of kan gebeuren. Gevoegd bij het feit dat mensen alleen die criminele handelingen zullen uitvoeren waarvan zij de technieken beheersen, zou dit de gewijzigde DAT in staat moeten stellen precieze criminele handelingen te kunnen verklaren.

De rationele-keuzetheorie (RKT) is afkomstig uit de economie en stelt dat mensen tot crimineel gedrag overgaan wanneer voor hen de baten de kosten overstijgen (Cornish & Clarke, 2008; Elffers, 2008). Die baten kunnen materieel of immaterieel zijn. Het gedrag hoeft niet altijd rationeel te zijn, maar een criminoloog bestudeert mensen als waren zij rationeel handelende individuen die een afweging maken van kosten en baten. De baten van crimineel

gedrag kunnen bijvoorbeeld geld, goederen, prestige, macht of plezier zijn. Kosten voor het plegen van misdrijven zijn de pakkans, de hoogte van de mogelijke sanctie, en de afstand die iemand moet overbruggen om een delict te plegen. De RKT richt zich niet op kenmerken van personen en hun mogelijke motivatie voor het plegen van misdrijven. Die worden als gegeven beschouwd. Voor de RKT speelt de setting een heel belangrijke rol omdat daar ter plekke de beslissing wordt genomen een misdrijf te plegen. Daar zijn dus de belangrijkste determinanten van crimineel gedrag gelegen, want die setting biedt stimuli, verleidingen of versterkers. De aard van een misdrijf is derhalve volgens de RKT altijd situatiespecifiek en mensen nemen vaak in dezelfde omstandigheden dezelfde gedragsbeslissingen (en dat verklaart weer concentraties van misdaad). Cornish en Clarke (2008) maken een onderscheid tussen de beslissing je met misdaad in te laten en de beslissing op een bepaald moment op een bepaalde locatie een specifiek misdrijf te plegen. De RKT is wat we noemen een 'lege' theorie: de onderzoeker moet zelf, gegeven de vraagstelling, de situationele factoren inhoudelijk bedenken en eventueel meten. In de RKT worden geen uitspraken gedaan wie voor welke setting bevattelijker is en wie niet.

De laatste etiologische theorie die ik hier kort bespreek, is de anomietheorie (Merton, 1938) of *strain*-theorie (Agnew, 1992), zoals die tegenwoordig ook wel wordt genoemd. Volgens deze verklaring gaan mensen tot crimineel gedrag over wanneer zij een bepaalde druk van de maatschappij ervaren of bepaalde doelen niet kunnen bereiken. Door die druk ontstaan negatieve emoties, gevoelens van ongelijkheid of van onrechtvaardigheid. Die druk motiveert mensen. Mensen die strain ervaren, zijn gemotiveerd om misdaden te begaan waarmee die druk kan worden verminderd. Straintheorie kan niet verklaren waarom de ene persoon bij strain een inbraak pleegt en een ander fraude of geweld. Ook worden geen nadere specificaties aangereikt van een mogelijke setting waarin vormen van strain leiden tot specifiek crimineel gedrag.

Het is opmerkelijk dat met uitzondering van de RKT geen van de genoemde theorieën gebruikmaakt van kennis uit de omgevingscriminologie. Mijn globale inspectie maakt duidelijk dat de populaire criminologische verklaringen, met uitzondering van de RKT, ons in de steek laten om het optreden van specifieke criminele handelingen in specifieke settings te verklaren. Bij vrijwel alle is de afhankelijke variabele het optreden van crimineel gedrag, zonder zelfs maar een duiding te geven van welke setting en voor welk misdrijf de verklaring van toepassing is. Binnen de RKT heeft de locatie een

centrale plaats in de verklaring waarom iemand een misdrijf begaat. De RKT geeft echter niet aan wie met welke eigenschappen in welke situaties welke keuzen maakt. De theorie die daarna het dichtstbij komt, is de differentiële-associatietheorie van Sutherland. Maar hoewel Sutherland de locatie en het tijdstip wel van belang acht, doet hij met die opmerking verder niets in zijn verklaring.

Het is een indicatie van de fragmentatie van de criminologie dat in al die jaren geen gebruik is gemaakt van de theoretische en empirische kennis die de omgevingscriminologie over de setting heeft opgeleverd. Dat was in vroeger tijden te begrijpen omdat het onderzoek naar de ruimtelijke spreiding van misdaad over grote eenheden als landen, provincies, steden of buurten ging, want daar kun je etiologisch gezien ook geen relevante plaats aan toekennen. Maar nu specifieke settings worden onderzocht, zijn er veel meer aanknopingspunten om de etiologie daarmee te verrijken.

6.2 Een voorbeeld: de Situational Action Theory van Wikström

P.-O. Wikström heeft geprobeerd gescheiden etiologische en ecologische verklaringen bijeen te brengen in één nieuwe verklaring (Wikström, 2005, 2006, 2007, 2010, in press; Wikström & Sampson, 2003; Wikström & Butterworth, 2006).²² Zijn *Situational Action Theory* (SAT) is een algemene theorie van moreel handelen, speciaal gericht op adolescenten. Hierin wordt gesteld dat het samengaan van individuele geneigdheid tot misdaad en blootstelling aan criminogene setting kan leiden tot het plegen van een misdrijf. Elk misdrijf, ongeacht soort of ernst, is een overtreding van morele regels: 'Moral action is any action that is guided by (moral) rules about what is right or wrong to do, or not to do, in particular circumstances. That is what all crimes, in all places, at all times, have in common' (Wikström, in press, p. 10). Elke handeling wordt begeleid/gestuurd door regels over wat mag en niet mag in bepaalde omstandigheden. Of het nu gaat om het stelen van een boek of het plegen van een bomaanslag, in beide gevallen is sprake van een overtreding van morele regels en daarin verschillen beide misdrijven in essentie niet van elkaar. Mensen overwegen en maken keuzen uit alternatieve handelingen op grond van hun morele opvattingen en van de

22 Hij heeft ook de innovatieve *time-space-budget*-inventarisatie ontwikkeld om zijn SAT beter te kunnen toetsen (zie ook hoofdstuk 7).

inschatting van de kenmerken van de setting waarin zij zich bevinden. Die keuzen kunnen gebeuren uit gewoonte of bewust.

De geneigdheid van een persoon tot misdaad (*propensity*) bestaat volgens Wikström uit iemands zelfcontrole en zijn of haar moraliteit, én de wisselwerking daartussen. *Zelfcontrole* omschrijft Wikström als de mate waarin iemand in staat is zelfcontrole uit te oefenen. Zelfcontrole is een samengesteld construct van individuele kenmerken als impulsiviteit, ongevoeligheid, risico nemen en iemands kortetermijngerichtheid. Zijn concept sluit nauw aan bij het begrip zelfcontrole zoals Gottfredson en Hirschi (1990) dat eerder hebben ontwikkeld voor hun algemene theorie (Wikström & Treiber, 2007). In tegenstelling tot Gottfredson en Hirschi meent Wikström dat zelfcontrole niet een levenslang stabiel kenmerk is, maar dat de mate van zelfcontrole bij mensen kan variëren. *Moraliteit* is volgens hem de mate waarin adolescenten regelovertreding voor zichzelf toestaan. Zij omvat niet alleen de cognitieve component van morele regels en de toepassing daarvan, maar eveneens emotionele, zoals gevoelens van schaamte en schuld. Wanneer adolescenten een hoge moraliteit hebben, dat wil zeggen voor zichzelf het plegen van delicten niet toestaan, dan zal een eventuele lage zelfcontrole als causale factor irrelevant zijn. Is daarentegen iemands moraliteit laag, dan zal een persoon met een lage zelfcontrole sneller tot crimineel gedrag overgaan. Zelfcontrole is in deze theorie dus causaal minder van belang dan iemands morele overtuigingen. Beide elementen samen bepalen, gegeven een bepaalde setting, of iemand de keuze maakt voor het plegen van een misdrijf. Die gedachte is overigens niet nieuw in de wetenschap, want Durkheim (1964),²³ het symbolisch interactionisme (Van Hoof, 1977; Coser, 1977; Fisher & Strauss, 1978) en bijvoorbeeld Sutherland (1947) en Opp (1974) hebben die opvatting over de rol van morele regels voor gedragskeuzen van mensen eerder al naar voren gebracht.²⁴ Iemands geneigdheid tot crimineel gedrag bestaat dus uit de beide elementen (zelfcontrole en moraliteit) én de wisselwerking daartussen.

De (criminogene) setting waarbinnen adolescenten een keuze maken, is minstens zo belangrijk als oorzaak van (crimineel) gedrag. Een setting wordt in deze theorie niet alleen gezien als een fysieke, maar ook als een morele

23 Bij Durkheim om (excessieve) motivatie te reguleren.

24 De SAT heeft haar fundamenteën in de aan het kritisch-rationalisme verwante stroming van de *analytische* sociologie (Hedström, 2005; Hedström & Bearman, 2009). Het gaat hier te ver om daar dieper op in te gaan. Enkele criminologische voorbeelden daarvan zijn Wikström en Sampson (2003), Wikström (2006) en Pauwels (2010).

context: 'The moral context of a setting may be defined as the moral rules that apply to the setting and their levels of enforcement and sanctioning' (Wikström, 2006, p. 90). De SAT geeft aan dat het criminogene karakter van een setting – voor jongeren – wordt gevormd door (1) de tijd die adolescenten met vrienden doorbrengen zonder supervisie van volwassenen, (2) de omgang met delinquente vrienden, (3) de entertainmentfaciliteiten van die setting (inclusief alcohol drinken en/of drugs gebruiken) en (4) het gebrek aan *collective efficacy* (dat wil zeggen of er mensen aanwezig zijn die ingrijpen wanneer zij iets zien gebeuren wat in hun ogen niet mag). De setting kent morele regels en een niveau van handhaving en afschrikking (Wikström, 2010b). Settings zijn dus niet alleen fysiek, maar drukken tevens het eventuele gebrek aan controle of handhaving van regels van die specifieke setting uit (1 en 4), alsook de verleidingen waaraan jongeren bloot *kunnen* staan (2 en 3).²⁵ Het gaat Wikström dus om de wisselwerking tussen die kenmerken van de setting en de geneigdheid tot crimineel gedrag. Jongeren met een hoge moraliteit en een hoge zelfcontrole zullen minder worden beïnvloed door een criminogene setting waarin zij zich zouden kunnen bevinden, dan jongeren met een lage moraliteit en lage zelfcontrole.

Aan zijn theorie ligt een aantal assumpties ten grondslag (Wikström, in press):

1. Het gaat niet om crimineel gedrag in het algemeen maar om de verklaring van specifieke criminele handelingen. Immers, een adolescent gaat in een bepaalde setting over tot een specifieke handeling.
2. Een visie over oorzakelijkheid dat mechanismen werkzaam zijn die handelingen van mensen in een bepaalde setting produceren.²⁶
3. Handelen (inclusief crimineel gedrag) is het resultaat van de oorzakelijke *wisselwerking* tussen persoonlijke en omgevingsfactoren.
4. Er zijn oorzaken van crimineel gedrag en oorzaken van deze oorzaken. Wikström bedoelt daarmee het volgende. Er zijn diverse situationele oorzaken actief die een verklaring moeten bieden waarom mensen in een bepaalde setting overgaan tot crimineel gedrag. We hebben echter ook behoefte aan aanvullende verklaringen waarom criminogene settings opkomen, blijven bestaan of verdwijnen (zie ook Groff, Weisburd & Yang, 2010). Voor een deel kunnen die uit de omgevingscriminologie worden

25 Wikström neemt aan dat er een zekere selectie is wie in een criminogene setting terecht komt. Adolescenten met een hoge moraliteit zullen zich wellicht minder snel laten verleiden zich in zulke situaties te begeven.

26 Zie vorige noot.

geput. De sociale-desorganisatietheorie (in diverse varianten) moet in staat worden geacht een adequate verklaring te kunnen bieden waarom criminogene settings vaker in de ene dan in de andere buurt liggen. Die kenmerken van sociale desorganisatie zijn dan ‘de oorzaken achter de oorzaken’ van gedrag.²⁷ Wikström probeert daarmee ook cross-level verklaringen te geven die verschillende aggregaties met elkaar verbinden, maar ook te voorkomen dat allerlei (in wezen betekenisloze) empirische correlaties als oorzaak van crimineel gedrag worden geïnterpreteerd, zoals in de multiple-factorbenadering in de criminologie gebruikelijk is.

Om deze theorie te kunnen testen moeten dus niet alleen de additieve effecten van de oorzaken op het criminele gedrag worden getoetst, maar ook de effecten van de wisselwerkingen daartussen (statistisch: interactietermen). Volgens de SAT betekent dat, dat niet alleen de effecten van moraliteit en de mate van zelfcontrole op crimineel gedrag (variaties daarvan zijn mogelijk: frequentie, type en prevalentie) gezamenlijk moeten worden onderzocht, maar daaraan toegevoegd ook het effect van de wisselwerking tussen zelfcontrole en moraliteit.

De aantallen denkbare en causaal plausibele wisselwerkingen kunnen gevoeglijk worden uitgebreid. Zo kunnen uit de SAT proposities worden afgeleid over wisselwerkingen tussen iemands moraliteit en de delinquentie van vrienden of tussen zelfcontrole en de delinquentie van vrienden en het effect daarvan op het ontstaan van crimineel gedrag. Verwacht kan volgens de SAT worden dat de invloed van de delinquentie van vrienden groter is naarmate adolescenten een lagere moraliteit hebben (dat wil zeggen, voor zichzelf gemakkelijker het plegen van misdrijven toestaan) en een lagere zelfcontrole. Bij jongeren met een hoge moraliteit zal de invloed van de omgang met delinquente vrienden vermoedelijk minder sterk zijn. Op deze wijze kunnen variaties in blootstelling aan criminogene settings worden geformuleerd en getest in empirisch onderzoek. Daartoe heeft Wikström met zijn staf longitudinaal onderzoek uitgevoerd in de stad Peterborough (het Verenigd Koninkrijk) (Wikström & Butterworth, 2006).

27 Dit in tegenstelling tot wat in de criminologie gebruikelijk is, deze buurtkenmerken direct te relateren aan het individuele (criminele) gedrag van mensen.

6.3 Andere denkbare wisselwerkingen

Wikström heeft zijn SAT toegesneden op de verklaring van specifieke delicten bij adolescenten. Daar is op zich niets mis mee, want jeugdmisdaad is een belangrijk maatschappelijk probleem waarvoor fundamentele kennis belangrijk is om te begrijpen wat er aan de hand is. Maar universeel is de theorie in ieder geval niet, en dat is naar mijn mening een gemiste kans. Uitgangspunt van die kritische noot is dat we in het vakgebied van de criminologie, dus ook in de omgevingscriminologie, zeker niet het aantal eenheden waarover we een uitspraak kunnen doen, moeten beperken. De SAT zou voor elk individu in alle landen moeten gelden. Of dat in de criminologie haalbaar is, is wellicht de vraag, maar we moeten er wel naar streven.

Hoe kunnen we dan de theorie zo herformuleren dat deze ook voor anderen dan adolescenten geldig is? Hoewel er in de literatuur nog heel veel andere belangrijke persoonlijke oorzaken zijn te vinden, behoeft volgens mij het concept 'geneigdheid tot crimineel gedrag' binnen de SAT vooralsnog geen verdere expansie.²⁸ Uitgangspunt blijft voor ieder dat men een regel overtreedt en op grond van morele overwegingen een keuze maakt uit alternatieve handelingen. Dat geldt voor iemand van 70 net zo als voor iemand van 40 of 20, en ook voor iemand in Nederland of in Singapore. De morele regels mogen dan wel van elkaar verschillen over wat toelaatbaar is of niet,²⁹ de essentie van het verklaringsmechanisme blijft identiek. Bovendien spreekt mij de assumptie aan van een handelend individu dat zelf op grond van eigen morele overwegingen gedragskeuzen maakt (doordacht of uit gewoonte). Die aanname past ook goed bij het symbolisch interactionisme, het inhoudelijke perspectief uit de sociologie en psychologie waarmee ik mij verwant voel.

Om het algemene karakter van de theorie te versterken zou het begrip criminogene setting in de SAT moeten worden aangepast en abstracter worden geformuleerd, zodat het op meerdere settings van toepassing is. Het begrip is nu te zeer toegespitst op adolescenten. Kenmerken als 'de tijd die wordt doorgebracht met leeftijdgenoten zonder supervisie van volwassenen', 'de delinquentie van die leeftijdgenoten', 'de aanwezigheid van entertainment-faciliteiten' en 'het gebrek aan collective efficacy in die setting' zijn niet

28 Het zou mooi zijn wanneer protagonisten van andere etiologische theorieën ook manieren bedenken om de setting waarin crimineel gedrag wordt gepleegd een plaats in de causale verklaring te geven.

29 Maar ook weer niet zo veel als de vroegere Chicago-school aannam (Sellin, 1938).

abstract genoeg om universaliteit te veronderstellen. In essentie gaat het om twee zaken wanneer mensen zich in een bepaalde setting bevinden: de verleiding om ter plekke tot regelovertrekend gedrag over te gaan en de afschrikking door de aanwezigheid van guardians of toezichhouders. Wellicht overbodig weer te vermelden, maar een morele en fysieke setting spelen alleen een rol wanneer de eigen moraliteit laag is en de zelfcontrole van een persoon ook. We kunnen dus de setting in meer abstracte begrippen duiden, waardoor het informatiegehalte van de theorie kan worden verhoogd:

*Als er bij een persoon ruimtelijke kennis van de locatie is,
als er volgens die persoon op die locatie één of meer aantrekkelijke doelwitten zijn,
als de morele context van die locatie steun biedt om gedragsregels te overtreden,
als er een lage intensiteit van guardianship op die locaties aanwezig is,
dan zal iemand wiens moraliteit en zelfcontrole laag is daar een misdrijf plegen.*

Afhankelijk van de populatie die wordt onderzocht en de verklaringsvraag die men wil beantwoorden, kan deze propositie dan in elk denkbeeldig onderzoek worden geoperationaliseerd. Stel, men wil de theorie toetsen aan de hand van het frauderen met declaraties binnen het bedrijfsleven, dan kunnen deze factoren als volgt worden geoperationaliseerd. Een potentiële dader moet kennis hebben van het declaratiesysteem van de organisatie en waar en bij wie een formulier moet worden ingevuld. Hij moet met fraude een geldelijk gewin zien te bereiken en van het controlesysteem moet bekend zijn dat het gebrekkig is en nauwelijks geloofwaardig. Voorts moet de potentiële dader van zijn collega's hebben vernomen (gesprekken, e-mails) dat eigenlijk iedereen wel een beetje sjoemelt met zijn declaraties en dat dat helemaal niet zo erg is, want iedereen doet het, zelfs de leidinggevenden. Als aan deze voorwaarden is voldaan, en gegeven de geneigdheid van het individu, dan zal in deze setting door deze persoon eerder tot fraude met declaraties worden overgegaan. Afhankelijk van het soort delict en de setting kunnen toegesneden operationalisaties worden bedacht om de SAT kritisch te beproeven.

Een andere stap kan ook worden gezet om de 'oorzaken van de oorzaken' verder uit te diepen. Nu wordt aangenomen dat er criminogene settings zijn waarin mensen zich begeven. Waardoor komt het dat binnen bepaalde grotere geografische gebieden op bepaalde locaties een andere *morele context* is dan in andere delen? Om dat te onderzoeken zijn cross-level verklaringen nodig. Hierbij kunnen we, als we aan vormen van publieke criminaliteit

denken, onze toevlucht zoeken bij de bekende desorganisatietheorieën (Kubrin & Weitzer, 2003) en hun varianten.

Een andere uitbreiding van de SAT kan worden gezocht in de beantwoording van de vraag of, en zo ja, waarom welke individuen met bepaalde persoonlijkheidskenmerken zich meer tot criminogene settings aangetrokken voelen dan tot andere settings. We weten weliswaar uit de omgevingscriminologie dat de aantrekkingskracht voor bepaalde locaties geen resultaat van toeval is (anders zou er geen clustering zijn), maar welke andere dan de door de SAT naar voren gebrachte factoren zouden daarin een belangrijke, oorzakelijke rol kunnen spelen? En zijn daarin de wisselwerkingen tussen deze persoonlijke kenmerken en de kenmerken van settings dan ook weer causaal van betekenis? We weten echt nog te weinig waarom mensen met een bepaalde geneigdheid tot het plegen van misdaad zich vaker in criminogene settings begeven. Komt dat omdat deze mogelijke daders daar door hun routine-activiteiten terecht komen of gaan zij daarnaar bewust of onbewust op zoek? Ik heb het dan niet over het op jacht gaan van misdadigers naar gemakkelijke doelen, maar om iets anders, waarover ook Sutherland (1947) eerder al heeft geschreven. Het gaat namelijk om een inschatting van de wisselwerking tussen fysieke kenmerken (soort bebouwing, straat, aanwezigheid winkels, schuilplaatsen) en wie zich daar begeven. Een goede aanwijzing is gevonden in het onderzoek van De Poot et al. (2005), waarin etnische en sociale barrières een belangrijke rol spelen in de keuze om zich als potentiële dader in een bepaalde wijk wel of niet te begeven. Het mechanisme waarover ik het heb, is complex. Het gaat om de interpretatie en de afweging van de combinatie van signalen van de sociale activiteiten met betrekking tot de setting en de fysieke context. Die signalen zijn de combinatie van de fysieke setting en hoe mensen lopen, hoeveel dat er zijn, hoe zij gekleed zijn, enzovoort. Zo kun je je afvragen waarom een harddrugsverslaafde die naar een voor hem vreemde stad wordt verplaatst in een paar uur tijd zijn dealers vindt en zijn portie drugs kan kopen, terwijl wanneer je een criminoloog met dezelfde boodschap zou wegsturen, hij er vermoedelijk dagen, zo niet weken over zou doen, als hij al iets kan vinden. Met dat ingewikkelde herkenningsproces en de (vaak gelijktijdige) interpretatie van uiteenlopende gegevens van een setting zou de SAT eigenlijk moeten worden uitgebreid. En daarbij zou direct ook de connectie met de persoonlijkheidseigenschappen moeten worden geëxpliciteerd.

Wat ook nog wordt gemist, is dat de theorie voldoende aangeeft hoe moraliteit bij iemand tot stand komt, verandert of groeit. Het is onwaarschijnlijk dat iemands moraliteit gedurende het hele leven dezelfde blijft. Die verandert. Maar hoe en in welke mate? Komt dat door invloeden van buitenaf? Zo ja, wat zijn die invloeden dan en hoe verloopt die beïnvloeding? Volgens de differentiële-associatietheorie gebeurt dat via interactie- en communicatieprocessen met anderen. Die anderen zijn niet alleen significante anderen, zoals het symbolisch interactionisme in het eerste deel van de vorige eeuw aannam, maar ook burens, collega's, verenigingsleden, vrienden en – tegenwoordig – allerlei media (veel meer passief).³⁰ Op die wijze kunnen we de invloeden uit de wijdere omgeving nader specificeren.

30 Ook naar de invloed van media op iemands morele overwegingen zou eens een keer onderzoek moeten worden gedaan. Veelal beperkt criminologisch onderzoek zich tot het effect van de media op het plegen van misdrijven.

7 De noodzaak van andersoortige empirische gegevens

Om de SAT en andere proposities uit de omgevingscriminologie³¹ te toetsen zijn andere gegevens nodig dan gebruikelijk in de criminologie. Veelal wordt aan respondenten een zelfrapportage van delicten voorgelegd en die schaal vervolgens gecorreleerd met de onafhankelijke variabelen in multivariate statistische techniek. Dat volstaat niet meer omdat we ook moeten weten *waar* de respondent het misdrijf heeft gepleegd (gegeocodeerd) en *welke kenmerken die locatie heeft* (vaststellen criminogene karakter van de setting).

Op het NSCR is het SPAN (Study of Peers, Activities and Neighborhood)-project vooral opgezet om nieuwe ontwikkelingen in de criminologische theorie en in het bijzonder de *Situational Action Theory* empirisch te kunnen toetsen. In het samenwerkingsverband dat met het Institute of Criminology van Cambridge University is aangegaan, zijn innovatieve meetinstrumenten toegepast en dataverzamelingen op uiteenlopend aggregatieniveau te Den Haag verricht. Met al die data wordt geprobeerd, ook in comparatief perspectief, enkele belangrijke verklaringen in de etiologische en omgevingscriminologie te toetsen (ik kom daar zo op terug).

Er zijn in dit project diverse data verzameld door het afnemen van een vragenlijst onder 843 adolescenten, hun activiteiten gedurende 4 x 24 uur in kaart te brengen, een buurtsurvey in 120 buurten te houden, systematische observaties te verrichten over het niveau van guardianship van locaties, de mate van disorder met Google Street View te bepalen, en door allerlei politiedata en gemeentelijke statistische gegevens toe te voegen.

Bij 843 jongeren in de leeftijd van 12 en 13 en 15 en 16 jaar afkomstig van tien scholen in Den Haag is van oktober 2008 tot mei 2009³² een vragenlijst afgenomen met vragen die de verschillende theoretische concepten van de SAT en andere verklaringen beogen te meten. Zo hebben we gemeten wat de mate van zelfcontrole van jongeren is, hun morele opvattingen, hoe zij met hun ouders omgaan en met hun vrienden. Ook is hun een zelfrapportage van elf ernstige en minder ernstige gewelds- en vermogensdelicten voorgelegd.

31 En hier kunnen ook oude vragen opnieuw worden gesteld en getoetst (zie Bruinsma, 2009).

32 Ondersteund door een extra financiële toewijzing van NWO aan het NSCR.

De jongeren zullen de komende maanden opnieuw worden benaderd om dezelfde vragenlijst opnieuw bij hen af te nemen, om daarmee een longitudinaal design te realiseren. Hierdoor kunnen lastige causale interpretatieproblemen worden vermeden. Bovendien kunnen we nagaan hoe de jongeren in twee jaar tijd veranderen op allerlei gebieden van hun leven, of dat nu hun criminele gedrag is, er andere relaties met ouders en vrienden zijn ontwikkeld, of dat zij zijn veranderd in hun ruimtelijke gedrag binnen Den Haag en in andere settings komen.

De sterk individuele benadering van de respondenten en van de afname heeft gezorgd voor een zeer lage non-respons. Zo heeft ook een aanzienlijke groep allochtone jongeren geparticipeerd (47%) die in het sociaal-wetenschappelijke onderzoek en zeker in het criminologische onderzoek veelal flink ondervertegenwoordigd is.

Daarnaast is bij alle 843 adolescenten een een-op-een interview gehouden om hun dagelijkse activiteiten in kaart te brengen. Hiervoor is gebruikgemaakt van de, door Wikström bedachte, *space-time-budget*-methode voor zijn Peterborough-studie, die ongeveer een lesuur in beslag neemt (Wikström & Butterworth, 2006). In veel jeugdcriminologisch onderzoek wordt namelijk meestal volstaan met één of enkele vragen waar zij in het algemeen de avond doorbrengen: thuis of met vrienden. Dat is voor een kritische test van de SAT onvoldoende. Met deze inventarisatie wordt van de afgelopen vier dagen³³ van uur tot uur (4 x 24 uur) nagegaan waar de jongeren in dat uur waren, hoe ze daar waren gekomen, wat ze daar ter plekke hebben gedaan en met wie. Ook hun eventuele alcohol- en drugsgebruik, wapenbezit en het plegen van delicten en/of slachtofferschap in die periode zijn voor dat uur geregistreerd. De jongeren konden op een kaart aangeven waar zij telkens verbleven. Alle locaties waar de jongeren hun tijd doorbrengen, zijn gegeocodeerd om ruimtelijke analyses mogelijk te maken. Deze innoverende methodologie is toegesneden om na te gaan in welke setting jongeren zich begeven en wat daarvan de fysieke en morele context is. Dat laatste is mogelijk omdat ook wordt gevraagd met wie ze in die setting zijn en wat ze daar doen (inclusief alcohol drinken of drugs gebruiken).

Vervolgens is in Den Haag in 120 buurten bij een aselechte steekproef van de bevolking een *community survey* gehouden. Bijna 3500 respondenten hebben de vragenlijst geretourneerd aan het NSCR. De vragenlijst werd geïntroduceerd met de opmerking dat de respondenten steeds bij elke vraag moesten

33 Met altijd een zaterdag erin.

denken aan de directe omgeving van hun huis slechts enkele minuten lopen (in de praktijk is dat ongeveer 600 meter). Daarmee hoopten wij te voorkomen dat zij aan te grote eenheden zouden refereren en dat is volgens de theorie niet gewenst. Met deze survey zijn we in staat de sociale cohesie vast te stellen, de mate van informele sociale controle, *collective efficacy* en overlast en onveiligheid in de straat. Bovendien werd respondenten gevraagd hoe ze met de burens omgaan, en eventueel gezamenlijke activiteiten organiseren. Met behulp van deze data kan worden vastgesteld in hoeverre er bij jongeren, als ze ergens zijn, volgens de SAT sprake is van een criminogene setting. Om een hoge validiteit en betrouwbaarheid te verkrijgen zullen eveneens in de vaakst genoemde locaties van de jongeren *observaties* worden verricht naar de mate van *guardianship*, zoals door Reynald is bedacht (2009a). Ook hier gaat het weer om relatief kleine ruimten in de stad.

Om niet uitsluitend op de oordelen over de mate van disorder van de bewoners zelf te moeten afgaan (zij beschikken immers niet over een gemeenschappelijke maatstaf), zal aan de hand van beelden van Google Street View van de Haagse locaties met behulp van meerdere codeurs ook de mate van verloedering, vervuiling en aanwezigheid van jongeren op straat worden vastgesteld. We zijn in het SPAN-project dus niet afhankelijk van één soort dataverzameling, maar kunnen meerdere databronnen met elkaar verbinden en vergelijken.

Aan alle data zijn ook Haagse HKS-politiedata van 2007 en 2008 over alle verdachten en aangiften toegevoegd. We weten op grond daarvan waar de officieel geregistreerde daders en slachtoffers wonen, waar zij hun delicten plegen en waar zij eventueel slachtoffer zijn geworden. Alle gegevens zijn geocodeerd aangeleverd.³⁴ Ten slotte hebben wij statistische gegevens van buurten van Den Haag aan de bestanden toegevoegd, die bijvoorbeeld gaan over het gemiddelde inkomen, de samenstelling van de bevolking, de residentiële mobiliteit, het soort bebouwing en welke voorzieningen op bepaalde locaties aanwezig zijn, zoals winkels, bars en restaurants.

De totale dataset van het SPAN-project is uniek in de wereld. Behalve in Cambridge zijn nergens op deze gecombineerde wijze gegevens verzameld

34 Met dank aan het regiokorps Haaglanden voor het ter beschikking stellen van de gegevens voor dit onderzoek.

om theorieën te toetsen. We beogen met het SPAN-project de volgende vragen te beantwoorden:

1. Welke processen beïnvloeden mensen om een criminele handeling (een morele keuze) uit te voeren?
2. Welke persoonlijke, sociale en situationele factoren spelen daarbij tegelijk (in wisselwerking met elkaar) een rol?
3. Wat is de invloed van 'levensstijlen' (activiteitenpatroon in ruimte en tijd) op crimineel gedrag?
4. Wat is de rol van ouders en leeftijdgenoten hierbij?
5. In hoeverre spelen de sociale structuur en ecologische processen van een stad daarbij een rol?
6. Welke factoren verklaren de ruimtelijke clustering van misdaad, slachtofferschap en daders?

Daarnaast kan het SPAN-team nog enkele belangrijke methodologische vragen over de validiteit van de diverse meetmethoden beantwoorden. Daaraan besteed ik hier verder geen aandacht.

Het doel van het project is de empirische toetsing van de SAT. Maar met dit project proberen wij³⁵ ook nog een andere bijdrage te leveren aan de omgevingscriminologie, daartoe in staat gesteld door een meer omvangrijke dataverzameling. Zo proberen we verschillende rivaliserende verklaringen empirisch te toetsen voor de spreiding en concentratie van misdaad, slachtofferschap en daderschap. We kunnen die toetsingen uitvoeren op grotere (buurten, zones) en kleinere ruimtelijke eenheden (settings). Die verklaringen combineren allerlei fysieke en sociale elementen. Ook de veelbesproken relatie tussen het voorkomen van misdaad en de mate van disorder in deze ruimten kan nader worden onderzocht. Door de *space-time-budget*-methode zijn we ook in staat na te gaan waar de onderzochte adolescenten zich in de stad begeven en hun ruimtelijke mobiliteit te verbinden aan het plegen van criminaliteit en aan mogelijke bestaande clusters in misdaad in Den Haag. We kunnen met SPAN ook een bijdrage leveren aan het andere vraagstuk van de omgevingscriminologie: de rol van de ruimtelijke en sociale omgeving bij het ontstaan van crimineel gedrag bij adolescenten. Dit kan, naast de proposities die uit de SAT kunnen worden afgeleid, onder andere ook

35 Ik schrijf nu in de 'wij-vorm' omdat de uitvoering van SPAN het werk van velen is, niet alleen dat van mij.

gebeuren door de afzonderlijke invloeden van de directe omgeving van de woonomgeving en die waar zij hun tijd doorbrengen empirisch te bestuderen. Ook zijn we in staat meer inzicht te krijgen in de wijze waarop jongeren hun tijd doorbrengen en hoe die activiteiten zijn gerelateerd aan het plegen van misdaad. Hierbij vermoeden wij ook dat allerlei wisselwerkingen tussen de diverse omgevingen van de jongeren een bijdrage leveren aan bestaande etiologische verklaringen. Eind 2010 starten twee promotieprojecten³⁶ als onderdeel van SPAN, waarin de invloed van de wisselwerking wordt onderzocht tussen kenmerken van ouders en gezin en van leeftijdgenoten enerzijds en de blootstelling aan criminogene settings anderzijds op het ontstaan van crimineel gedrag. Tevens kan worden nagegaan in hoeverre kenmerken van settings adolescenten afschrikken om daar vernielingen aan te richten, te vechten of te stelen. In het bijzonder is de rol van guardians daarbij interessant. Ten slotte kunnen wij onze onderzoeksresultaten op veel onderdelen vergelijken met die uit Engeland, zo mogelijk aangevuld met Zweden en Spanje, omdat daar met bijna dezelfde meetinstrumenten gegevens zijn of nog worden verzameld.

36 Binnen het programma Jeugd en Gezin van het nationaal initiatief Hersenen & Cognitie van NWO.



8 Conclusie

De criminologie staat voor de taak oplossingen te bedenken voor vier grote vraagstukken aan de hand van het beantwoorden van vragen. Dat is een proces van kleine stapjes. Ik heb laten zien dat er nogal wat is aan te merken op de theorieën in de criminologie. De omgevingscriminologie beoogt een bijdrage te leveren aan twee van die vraagstukken: de ruimtelijke spreiding van misdaad en de rol van de omgeving bij het ontstaan van crimineel gedrag bij mensen. Dat kan gebeuren door een samenspel van goede ideeën, goede verklaringen en daarop toegesneden gegevens, en goede onderzoekers natuurlijk. Een aanzet is gevonden in de *Situational Action Theory*, en die gevoegd bij andere verklaringen biedt veel kansen om de omgevingscriminologie en etiologische criminologie beter op elkaar af te stemmen. We willen weten waarom mensen bepaalde misdrijven wel op die ene locatie en niet op een andere locatie plegen, en we willen ook weten waarom mensen met bepaalde kenmerken zich op bepaalde locaties sneller zullen inlaten met misdadig gedrag dan anderen.

Ik hoop de komende jaren met mijn collega's van het NSCR, van de Vrije Universiteit en van andere universiteiten uit Nederland, België en Engeland enkele stapjes in de goede richting te zetten. De data hebben we en de goede ideeën ook. Nu nog het werk gewoon doen.



Bibliografie

- Aebi, M.F., Aubusson de Cavarlay, B., Barclay, G., Gruszczńska, B., Harrendorf, S., Heiskanen, M., Vasilika, H., Jaquier, V., Jehle, J.-M., Killias, M., Shostko, O., Smit, P. & Pórisdóttir, R. (2010), *European sourcebook of crime and criminal justice statistics-2010*, The Hague: Boom Legal publishers.
- Agnew, R.S. (1992). Foundation for a general strain theory of crime and delinquency. *Criminology*, 30, 47-87.
- Beirne, P. & Messerschmidt, J. (1991). *Criminology*. San Diego: Harcourt Brace Jovanovich.
- Bernard, Th.J. (1990). Twenty years of testing theories: What have we learned and why? *Journal of Research in Crime and Delinquency*, 27(4), 325-347.
- Bernasco, W. (2004). Een kennismaking met Herman: geografische daderprofilering en ruimtelijke gelegenheidsstructuur. *Tijdschrift voor Criminologie*, 46, 2-17.
- Bernasco, W. (2007). The usefulness of measuring spatial opportunity structures for tracking down offenders: A theoretical analysis of geographic offender profiling using simulation studies. *Psychology, Crime and Law*, 13(2), 155-177.
- Bernasco, W. (2009). Foraging strategies of homo criminalis: Lessons from behavioral ecology. *Crime Patterns and Analysis*, 2, 5-16.
- Bernasco, W. (2010a). Modeling micro-level crime location choice: Application of the discrete choice framework to crime at places. *Journal of Quantitative Criminology*, 26, 113-138.
- Bernasco, W. (2010b). A sentimental journey to crime: Effects of residential history on crime location choice. *Criminology*, 48, 389-416.
- Bernasco, W. & Luykx, F. (2003). Effects of attractiveness, opportunity and accessibility to burglars on residential burglary rates of urban neighborhoods. *Criminology*, 41, 981-1001.
- Bernasco, W. & Nieuwbeerta, P. (2005). How do residential burglars select target areas? A new approach to the analysis of criminal location choice. *British Journal of Criminology*, 45, 296-315.
- Bernasco, W., Bruinsma, G.J.N. & Huisman, W. (2004). Ruimtelijke strategieën van misdadigers. Sociale relaties voor criminele infrastructuur. *Stedenbouw en Ruimtelijke Ordening*, 85(3), 34-37.

- Bijleveld, C.C.J.H. (2009). *Methoden en technieken van onderzoek in de criminologie* (4de druk). Den Haag: Boom Juridische uitgevers.
- Blokland, A. & Nieuwbeerta, P. (Eds.). (2007). *Developmental and life course studies in delinquency and crime. A review of contemporary Dutch research*. The Hague: Boom Juridische uitgevers.
- Bottoms, A.E. (2007). Place, space, crime, and disorder. In M. Maguire, R. Morgan & R. Reiner (Eds.), *The Oxford handbook of criminology* (pp. 528-574; 4th ed.). Oxford: Oxford University Press.
- Bottoms, A. & Wiles, P. (1992). Explanations of crime and place. In D.J. Evans, N.R. Fyfe & D.T. Herbert (Eds.), *Crime, policing and place. Essays in environmental criminology* (pp. 11-35). London: Routledge & Kegan Paul.
- Bottoms, A. & Wiles, P. (2002). Environmental criminology and crime. In M. Maguire, R. Morgan & R. Reiner (Eds.), *The Oxford handbook of criminology* (pp. 528-574; 3rd ed.). Oxford: Oxford University Press.
- Boyd, R. & Richerson, P.J. (1985). *Culture and the evolutionary process*. Chicago/London: The University of Chicago Press.
- Brantingham, P.J. & Brantingham, P.L. (1981). The dimensions of crime. In P.J. Brantingham & P.L. Brantingham (Eds.), *Environmental criminology* (pp. 7-26). Beverly Hills: Sage.
- Brantingham, P.J. & Brantingham, P.L. (1984). *Patterns in crime*. New York: Macmillan.
- Brantingham, P.J. & Brantingham, P.L. (2008). Crime pattern theory. In R. Wortley & L. Mazarolle (Eds.), *Environmental criminology and crime analysis* (pp. 78-94). Devon: Willan.
- Brantingham, P.L. & Brantingham, P.J. (1975). Residential burglary and urban form. *Urban Studies*, 12(3), 273-284.
- Brantingham, P.L. & Brantingham, P.J. (Eds.) (1991). *Environmental criminology* (2nd ed.). Prospect Heights: Waveland.
- Brantingham, P.L. & Brantingham, P.J. (1999). A theoretical model of crime hot spot generation. *Studies on Crime and Crime Prevention*, 8(1), 7-26.
- Bronfenbrenner, U. (1979). *The ecology of human development. Experiments by nature and design*. Cambridge/London: Harvard University Press.
- Bruinsma, G.J.N. (1985). *Criminaliteit als sociaal leerproces. Een toetsing van de differentiële-associatietheorie in de versie van K-D. Opp*. Arnhem: Gouda Quint.
- Bruinsma, G.J.N. (1992). Van probleem naar theorie. De logische overbrugging van een afstand. In G.J.N. Bruinsma & M.A. Zwanenburg (red.), *Methodologie voor bestuurskundigen. Stromingen en methoden* (pp. 137-156). Muiderberg: Coutinho.

- Bruinsma, G.J.N. (1996). *Beelden van criminaliteit* (oratie UT). Arnhem: Gouda Quint.
- Bruinsma, G.J.N. (1997). *De achtergronden van de crossrellen in Enschede*. Enschede: IPIT.
- Bruinsma, G.J.N. (1999). *Criminaliteitsbeeld van Twente in 1995, 1996 en 1997*. Enschede: IPIT.
- Bruinsma, G.J.N. (2000a). Spreiding van geregistreerde criminaliteit. In H. Moerland & B. Rovers (red.), *Criminaliteitsanalyse in Nederland* (pp. 233-244). Den Haag: Elsevier.
- Bruinsma, G.J.N. (2000b). *Geografische mobiliteit en misdaad* (oratie UL).
- Bruinsma, G.J.N. (2007). Urbanisation and urban crime. Dutch geographical and environmental research. In M. Tonry & C. Bijleveld (Eds.), *Crime and justice in the Netherlands. Crime and justice. A review of research Vol. 35* (pp. 453-502). Chicago: The University of Chicago Press.
- Bruinsma, G.J.N. (2009). Geografische criminologie in Nederland: inspiratie uit de 'oude' verklaringen van de Chicago-school? In Chr. Brants & S. van der Poel (red.), *Diverse kwesties. Liber amicorum prof. dr. F. Bovenkerk* (pp. 267-280). Den Haag: Boom Juridische uitgevers.
- Bruinsma, G.J.N. (in press). Assessing the differential association theory. In P.-O. Wikström, G.J.N. Bruinsma & K.H. Treiber (Eds.), *Assessing key issues in criminological ideas*, New York: Springer (in press).
- Bruinsma, G.J.N. & Huisman, W. (2006). Over de grenzen van de klassieke criminologie. Een beschouwing over nieuwe kennisvragen door de incorporatie van onveiligheid als object van de criminologie. In W. Huisman, L.M. Moerings & G. Suurmond (red.), *Veiligheid en recht. Nieuwe doelwitten en strategieën* (pp. 269-294). Den Haag: Boom Juridische uitgevers.
- Bruinsma, G.J.N. & Loeber, R. (2004). Challenges for criminology and criminal justice research. In G.J.N. Bruinsma, H. Elffers & J.W. de Keijser (Eds.), *Punishment, places and perpetrators. Developments in criminology and criminal justice research* (pp. 3-20). Devon: Willan Publishing.
- Brunt, L. (1996). *Stad*. Amsterdam/Meppel: Boom.
- Burgess, E.W. (1916). *Origination as a function of organisation*. Chicago: The University of Chicago Press.
- Bursik, R.J., Jr. (1984). Urban dynamics and ecological studies of delinquency. *Social Forces*, 63, 393-413.
- Bursik, R.J., Jr. (1986). Ecological stability and the dynamics of delinquency. In A.J. Reiss, Jr. & M. Tonry (Eds.), *Communities and crime. Crime and justice. A review of research Vol. 8* (pp. 35-66). Chicago: The University of Chicago Press.

- Bursik, R.J., Jr. (1998). Social disorganization and theories of crime and delinquency: Problems and prospects. In S. Henry & W. Einstadter (Eds.), *The criminology theory reader* (pp. 156-172). New York/London: New York University Press.
- Clarke, R.V. (1980). Situational crime prevention: Theory and practice. *British Journal of Criminology*, 20, 136-137.
- Clinard, M.B. (1942). The process of urbanization and criminal behaviour. *American Journal of Sociology*, 48(2), 202-213.
- Cohen, L. & Felson, M. (1979). Social change and crime rate trends: A routine activity approach. *American Sociological Review*, 44(4), 588-608.
- Coleman, J.S. (1990). *Foundations of social theory*. Cambridge, MA: The Belknap Press of Harvard University Press.
- Cornish, D. & Clarke, R.V. (1986). *The reasoning criminal: Rational choice perspectives on offending*. New York: Springer.
- Cornish, D.B. & Clarke, R.V. (2008). The rational choice perspective. In R. Wortley & L. Mazarolle (Eds.), *Environmental criminology and crime analysis* (pp. 21-47). Devon: Willan.
- Coser, L.A. (1977). *Masters of sociological thought. Ideas in historical and social context* (2nd ed.). New York: Harcourt Brace Jovanovich.
- Cressey, D.R. (1969). Epidemiology and individual conduct. In D.R. Cressey & D.A. Ward (Eds.), *Delinquency, crime and social process* (pp. 557-577). New York, Harper & Row.
- Cullen, F.T. & Messner, S.F. (2007). The making of criminology revisited. An oral history of Merton's anomie paradigm. *Theoretical Criminology*, 11(1), 5-37.
- Deutsch, J. & G.S. Epstein (1998). Changing a decision taken under uncertainty: the case of the criminal's location choice. *Urban Studies*, 35(8): 1335-1343.
- Dijk, J.J.M. van (1985). Beleidsimplicaties van criminologische theorieën en implicaties van het beleid voor de theoretische criminologie. *Tijdschrift voor Criminologie*, 27, 320-345.
- Ducpétiaux, E. (1827). *De la justice de prévoyance, et particulièrement de l'influence de la misère et de l'aisance, de l'ignorance et de l'instruction sur le nombre des crimes*. Bruxelles: J.J. de Cautaerts.
- Durkheim, E. (1964 [1893]). *The division of labour in society*. New York: Free Press.
- Eck, J.E. (1995). Examining routine activity theory: A review of two books. *Justice Quarterly*, 12(4), 783-797.

- Eisner, M. (1995). *The effects of economic structures and phases of development on crime*. Paper presented at the Proceedings of the 11th Criminological Colloquium (pp. 13-51). Strasbourg: Council of Europe.
- Eisner, M. (2003). Long-term historical trends in violent crime. In M. Tonry (Ed.), *Crime and justice. A review of research Vol. 30* (pp. 83-142). Chicago/London: The University of Chicago Press.
- Elffers, H. (2004). Decision models underlying the journey to crime. In G.J.N. Bruinsma, H. Elffers & J.W. de Keijser (Eds.), *Punishment, places and perpetrators. Developments in criminology and criminal justice research* (pp. 182-107). Devon: Willan Publishing.
- Elffers, H. (2008). *Een straffe aanpak* (oratie VU Amsterdam). Den Haag: Boom Juridische uitgevers.
- Felson, M. (1994). *Crime and everyday life: Insight and implications for society*. Thousand Oaks: Pine Forge Press.
- Felson, M. (2006). *Crime and nature*. Thousand Oaks: Sage.
- Felson, M. (2008). Routine activity approach. In R. Wortley & L. Mazarolle (Eds.), *Environmental criminology and crime analysis* (pp. 70-77). Devon: Willan.
- Felson, M. & Cohen, L.E. (1980). Human ecology and crime: A routine activity approach. *Human Ecology*, 8(4), 389-406.
- Fisher, B.M. & Strauss, A.L. (1978). Interactionism. In T. Bottomore & R. Nisbet (Eds.), *A history of sociological analysis* (pp. 457-498). London: Heinemann.
- Glaeser, E.L. & Sacerdote, B. (1999). Why is there more crime in cities? *Journal of Political Economy*, 107, 225-256.
- Goeminne, B., Enhus, E. & Ponsaers, P. (2003). *Criminaliteit in de publieke ruimte. Een inleiding in de hot spot analyse*. Brussel: Politeia.
- Gottfredson, M. & Hirschi, T. (1990). *A general theory of crime*. Stanford: Stanford University Press.
- Graham, P. & Clarke, J. (2001). Dangerous places: Crime and the city. In J. Muncie & E. McLaughlin (Eds.), *The problem of crime* (pp. 151-190; 2nd ed.). London: Sage.
- Greg, W.R. (1835). *Social statistics of the Netherlands*. London: Ridgway, Harrison and Crosfield.
- Groff, E.R., Weisburd, D. & Yang, S.-M. (2010). Is it important to examine crime trends at a local 'micro' level? A longitudinal analysis of street to street variability in crime trajectories. *Journal of Quantitative Criminology*, 26, 7-32.

- Guerry, A.-M. (1832). La statistique comparé de l'état de l'instruction et du nombre des crimes. *Revue Encyclopédique*, 55, 414-424.
- Guerry, A.-M. (1833). *Essai sur la statistique morale de la France*. Paris: Crochard.
- Guerry, A.-M. (1864). *Statistique morale de l'Angleterre comparé avec la statistique morale de la France*. Paris: Baillière.
- Hawley, A.H. (1986). *Human ecology: A theoretical essay*. Chicago: University of Chicago Press.
- Hedström, P. (2005). *Dissecting the social. On the principles of analytic sociology*. Cambridge: Cambridge University Press.
- Hedström, P. & Bearman, P. (Eds.) (2009). *The Oxford handbook of analytical sociology*. Oxford: Oxford University Press.
- Henry, S. & Einstadter, W. (1998). Introduction: Criminology and criminological theory. In S. Henry & W. Einstadter (Eds.), *The criminology theory reader* (pp. 1-13). New York/London: New York University Press.
- Hirschi, T. (1969). *Causes of delinquency*. Berkeley: University of California Press.
- Hoof, J.J.B.M. van (1977). Symbolisch interactionisme. In L. Rademaker & E. Petersma, *Hoofdfiguren uit de sociologie: Deel 1 Klassieken* (pp. 116-144). Utrecht/Antwerpen: Het Spectrum.
- Johnson, E.A. (1992). Cities don't cause crime: Urban-rural differences in late nineteenth- and early twentieth century German criminality. *Social Science History*, 16(1), 129-176.
- Kornhauser, R.R. (1978). *Social sources of delinquency. An appraisal of analytic models*. Chicago: The University of Chicago Press.
- Kubrin, Ch. & Weitzer, R. (2003). New directions in social disorganization theory. *Journal of Research in Crime and Delinquency*, 40, 374-402.
- Lanier, M.M. & Henry, S. (2004). *Essential criminology* (4th ed.). Boulder: Westview Press.
- Lilly, J.R., Cullen, F.T. & Ball, R.A. (2002). *Criminological theory. Context and consequences* (3rd ed.). Thousand Oaks: Sage.
- Mawby, R.I. (1977). Defensible space: A theoretical and empirical appraisal. *Urban Studies*, 14, 169-179.
- McKenzie, R.D. (1924). The ecological approach to the study of the human community. *American Journal of Sociology*, 30, 287-301.
- Merton, R.K. (1938). Social structure and anomie. *American Sociological Review*, 3, 672-682.
- Michael, J. & Adler, M.J. (1933). *Crime, law and social science*. New York: Harcourt Brace.

- Morenoff, J.D., Sampson, R.J. & Raudenbush, S.W. (2001). Neighborhood inequality, collective efficacy, and the spatial dynamics of urban violence. *Criminology*, 39, 517-560.
- Morris, T. (1957). *The criminal area. A study in social ecology*. London: Routledge & Kegan Paul.
- Murray, C. (1995). The physical environment. In J.Q. Wilson & J. Peterselia (Eds.), *Crime. Twenty-eight experts look at the most pressing problem of our time* (pp. 349-361). San Francisco: ICS Press.
- Mustaine, E.E. & Tewksbury, R. (1997). Obstacles in the assessment of routine activity theory. *Social Pathology*, 3(3), 177-194.
- Newman, O. (1972). *Defensible space*. New York: Macmillan.
- Oberwittler, D. & Wikström, P.-O. (2009). Why small is better: Advancing the study of the role of behavioral contexts in crime causation. In D. Weisburd, W. Bernasco & G.J.N. Bruinsma (Eds.), *Putting crime in its place: The unit of analysis in geographical criminology* (pp. 35-60). New York: Springer.
- Opp, K.-D. (1974). *Abweichendes Verhalten und Gesellschaftsstruktur*. Neuwied: Luchterhand.
- Opp, K.-D. (1976). *Methodologie der Sozialwissenschaften. Einführung in Probleme ihrer Theorienbildung* (2nd ed.). Reinbeck bei Hamburg: Rowohlt.
- Park, R.E. & Burgess, E.W. (1967 [1925]). *The city. Suggestions for investigation of human behavior in the urban environment*. Chicago: The University of Chicago Press.
- Pauwels, L. (m.m.v. W. Hardyns & M. van de Velde) (2010). *Social disorganisation, offending, fear and victimisation*. Den Haag: Boom Juridische uitgevers.
- Poot, Ch. de, Luykx, F., Elffers, H. & Dudink, C. (2005). Hier wonen en daar plegen? Sociale grenzen en locatiekeuze. *Tijdschrift voor Criminologie*, 47, 255-268.
- Popper, K.R. (1974). *Conjectures and refutations. The growth of scientific knowledge* (4th ed.). London: Routledge & Kegan Paul.
- Popper, K.R. (1975). *The logic of scientific discovery* (8th ed.). London: Hutchinson.
- Pratt, T.C. & Cullen, F.T. (2005). Assessing macro-level predictors and theories of crime. In M. Tonry (Ed.), *Crime and justice. A review of research Vol. 32* (pp. 373-450). Chicago: The University of Chicago Press.
- Quételet, A. (1847). Statistique morale de l'influence du libre arbitre de l'homme sur les faits sociaux, et particulièrement sur le nombre des mariages. *Bulletin de la Commission Centrale de Statistique*, III, 135-155.

- Quételet, A. (1984 [1831]). *Research on the propensity for crime at different ages* (translated and with an introduction by S.F. Sylvester). Cincinnati: Anderson Publishing.
- Rawson, R.W. (1839). An inquiry into the statistics of crime in England and Wales. *Journal of the Statistical Society of London*, 2, 316-344.
- Reckless, W.C. (1940). *Criminal behavior*. New York/London: McGraw-Hill.
- Rengert, G.F. (1991 [1981]). Burglary in Philadelphia: A critique of an opportunity structure model. In P.J. Brantingham & P.L. Brantingham (Eds.), *Environmental criminology* (pp. 189-201). Prospect Heights: Waveland.
- Rengert, G.F. (2004). The journey to crime. In G.J.N. Bruinsma, H. Elffers & J.W. de Keijser (Eds.), *Punishment, places and perpetrators. Developments in criminology and criminal justice research* (pp. 169-181). Devon: Willan Publishing.
- Rephann, T.J. (1999). Links between rural development and crime. *Papers in Regional Science*, 78, 365-386.
- Reynald, D. (2009a). Guardianship in action: Developing a new tool for measurement. *Crime Prevention & Community Safety: An International Journal*, 11, 1-20.
- Reynald, D. (2009b). *Guardianship in action. A theoretical & empirical elaboration of the routine activity concept* (Doctoral dissertation VU Amsterdam).
- Reynald, D. & Elffers, H. (2009). The future of Newman's defensible space theory: Linking defensible space & the routine activities of place. *European Journal of Criminology*, 6(1), 25-46.
- Robinson, W.S. (1950). Ecological correlations and the behavior of individuals. *American Sociological Review*, 15, 351-357.
- Roncek, D.W. (1981). Dangerous places: Crime and residential environment. *Social Forces*, 60(1), 74-96.
- Rooy, H. van (1949). *Criminaliteit van stad en platteland: Nijmegen en omgeving*. Utrecht: Dekker en Van der Vegt.
- Rovers, B.N. (1999). *Klassenjustitie: overzicht van onderzoek naar selectiviteit in de Nederlandse strafrechtsketen*. Rotterdam: EUR.
- Sampson, R.J. (1986). Crime in cities: The effects of formal and informal social control. In A.J. Reiss Jr. & M. Tonry (Eds.), *Communities and crime. Crime and justice. A review of research Vol. 8* (pp. 271-311). Chicago: The University of Chicago Press.
- Sampson, R.J. & Groves, W.B. (1989). Community structure and crime: Testing social disorganization theory. *American Journal of Sociology*, 94, 774-802.

- Sampson, R.J. & Raudenbush, S.W. (1999). Systematic social observation of public spaces: A new look at disorder in urban neighborhoods. *American Journal of Sociology*, 105, 603-651.
- Sellin, Th. (1938). *Culture conflict and crime*. New York: Social Science Research Council.
- Shaw, C.R. (m.m.v. F.M. Zorbaugh, H.D. McKay & L. Cottrell) (1929). *Delinquent areas. A study of the geographical distribution of school truants, juvenile delinquents, and adult offenders in Chicago*. Chicago/London: The University of Chicago Press.
- Shaw, C.R. & McKay, H.D. (1969 [1942]). *Juvenile delinquency and urban areas. A study of rates of delinquency in relation to differential characteristics of local communities in American cities* (rev. ed.). Chicago/London: Chicago University Press.
- Sherman, L.W., Bueger, M.E. & Gartin, P.R. (1989). *Repeat call address policing: The Minneapolis RECAP experiment*. Washington, DC: Crime Control Institute.
- Sherman, L.W., Gartin, P.R. & Bueger, M.E. (1989). Hot spots of predatory crime: Routine activities and the criminology of place. *Criminology*, 27, 27-56.
- Sherman, L., Gottfredson, D., MacKenzie, D., Eck, J., Reuter, P. & Bushway, S. (1997). *Preventing crime: What works? What doesn't, what's promising*. Washington, DC: Department of Justice.
- Stark, R. (1987). Deviant places: A theory of the ecology of crime. *Criminology*, 25, 893-909.
- St. Jean, P.K.B. (2007). *Pockets of crime: Broken windows, collective efficacy, and the criminal point of view*. Chicago/London: University of Chicago Press.
- Sutherland, E.H. (1947). *Principles of criminology*. Philadelphia: Lippincott.
- Swaaningen, R. van (2001). Sociale reactiebenaderingen. In E. Lissenberg, S. van Ruller & R. van Swaaningen (red.), *Tegen de regels IV. Een inleiding in de criminologie* (pp. 229-250). Nijmegen: Ars Aequi Libri.
- Swanborn, P.G. (1992). Verschillende opvattingen over theoriegebruik. In G.J.N. Bruinsma & M.A. Zwanenburg (red.), *Methodologie voor bestuurskundigen. Stromingen en methoden* (pp. 157-175). Muiderberg: Coutinho.
- Talen, E. (1999). Sense of community and neighbourhood form: An assessment of the social doctrine of new urbanism. *Urban Studies*, 36(8), 1361-1379.
- Thomas, W.I. (1966). *On social organization and social personality. Selected papers* (ed. by M. Janovitz). Chicago/London: University of Chicago Press.

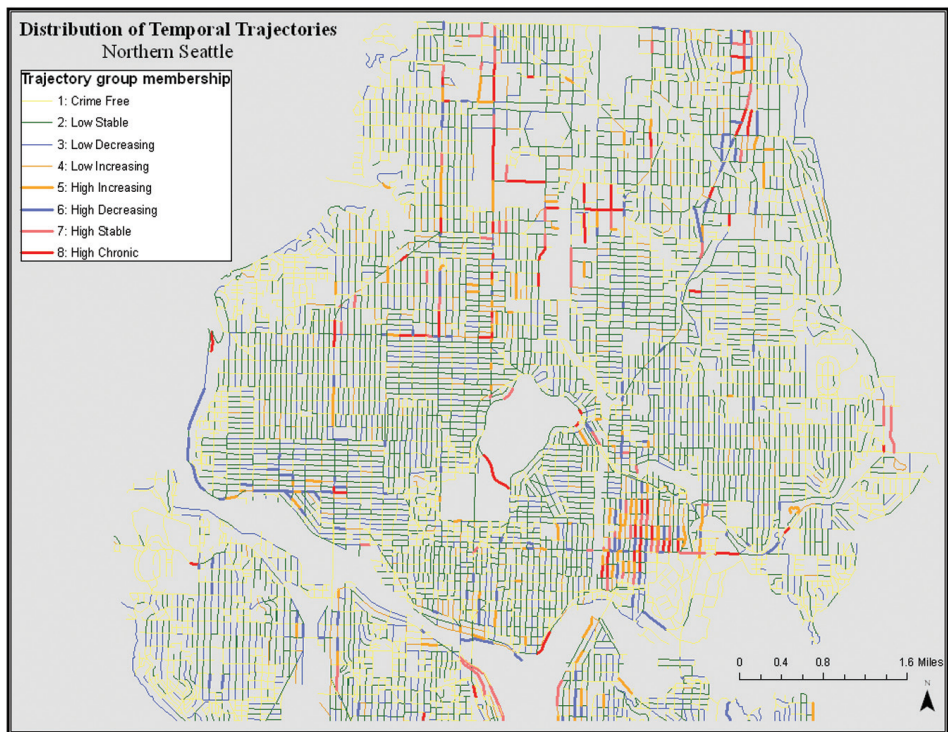
- Tittle, C.R. (1995). *Control balance. Toward a general theory of deviance*. Boulder: Westview Press.
- Tittle, C.R. & Paternoster, R. (1988). Geographic mobility and criminal behaviour. *Journal of Research in Crime and Delinquency*, 25(3), 301-343.
- Tobias, J.J. (1967). *Crime and industrial society in the nineteenth century*. Harmondsworth: Penguin Books.
- Ultee, W.C. (1977). *Groei van kennis en stagnatie in de sociologie. Een aantal regels van de methode en een kritische doorlichting van enkele sociologische tradities* (dissertatie UU). Groningen: VRB.
- Ultee, W.C., Arts, W. & Flap, H. (1996). *Sociologie. Vragen, uitspraken, bevindingen* (2de druk). Groningen: Wolters-Noordhoff.
- Vold, G.B, Bernard, T.J. & Snipes, J.B. (2002). *Theoretical criminology* (5th ed.). New York: Oxford University Press.
- Wagers, M., Sousa, W. & Kelling, G. (2008). Broken windows. In R. Wortley & L. Mazarolle (Eds.), *Environmental criminology and crime analysis* (pp. 247-261). Devon: Willan.
- Weatherburn, D. & Lind, B. (2006). *Delinquent-prone communities* (2nd ed.). Cambridge: Cambridge University Press.
- Wegen, H.B.R. van & Voordt, D.J.M. van der (1991). *Sociale veiligheid en gebouwde omgeving. Theorie, empirie en instrumentontwikkeling*. Delft: Faculteit der Bouwkunde.
- Weisburd, D. & Piquero, A.R. (2008). How well do criminologists explain crime? Statistical modelling in published studies. In M. Tonry (Ed.), *Crime and justice. A review of research, Vol. 37* (pp. 453-502). Chicago: The University of Chicago Press.
- Weisburd, D., Bernasco, W. & Bruinsma, G.J.N. (Eds.) (2009). *Putting crime in its place: The unit of analysis in geographical criminology*. New York: Springer.
- Weisburd, D., Bruinsma, G.J.N. & Bernasco, W. (2009). Units of analysis in geographical criminology: Historical development, critical issues and open questions. In: D. Weisburd, W. Bernasco & G.J.N. Bruinsma (Eds.), *Putting crime in its place: The unit of analysis in geographical criminology* (pp. 3-31). New York: Springer.
- Wikström, P-O. (1991). *Urban crime, criminals, and victims. The Swedish experience in an Anglo-American comparative perspective*. New York: Springer.
- Wikström, P-O. (2005). The social origins of pathways in crime. Towards a developmental ecological action theory of crime involvement and its changes. In D.P. Farrington (Ed.), *Integrated developmental and life course theories of offending. Advances in criminological theory Vol. 14* (pp. 211-245). New Brunswick: Transaction.

- Wikström, P.-O. (2006). Individuals, settings and acts of crime: Situational mechanisms and development. In P.-O. Wikström & R.J. Sampson (Eds.), *The explanation of crime: Context, mechanisms and development* (pp. 61-107). Cambridge: Cambridge University Press.
- Wikström, P.-O. (2007). The social ecology of crime. The role of the environment in crime causation. In H.J. Schneider (Ed.), *Internationales Handbuch der Kriminologie. Band 1: Grundlagen der Kriminologie* (pp. 333-357). Berlin: De Gruyter.
- Wikström, P.-O. (2010). Situational action theory. In B. Fisher & S. Lab (Eds.), *Encyclopedia of victimology and crime prevention*. Beverly Hills: Sage.
- Wikström, P.-O. (in press). Explaining crime as moral actions. In S. Hitlin & S. Vaysey (Eds.), *Handbook of sociology of morality*. New York: Springer.
- Wikström, P.-O. & Butterworth, D.A. (2006). *Adolescent crime. Individual differences and lifestyles*. Devon: Willan.
- Wikström, P.-O. & Sampson, R.J. (2003). Social mechanisms of community. Influences on crime and pathways in criminality. In B.B. Lahey, T.E. Moffit & A. Caspi (Eds.), *Causes of conduct disorder and juvenile delinquency* (pp. 118-148). New York: The Guilford Press.
- Wikström, P.-O. & Treiber, K. (2007). The role of self-control in crime causation: Beyond Gottfredson and Hirschi's general theory of crime. *European Journal of Criminology*, 4(2), 237-264.
- Wikström, P.-O., Bruinsma, G.J.N. & Treiber, K. (in press). *Key issues in criminological theory*. New York: Springer.
- Wilcox, P., Land, K.C. & Hunt, S.A. (2003). *Criminal circumstance. A dynamic criminal opportunity theory*. New York: Walter De Gruyter.
- Wilson, J.Q. & Kelling, G.L. (1982). Broken windows: The police and neighbourhood safety. *Atlantic Monthly*, (March), 29-38.
- Wittebrood, K. & Nieuwbeerta, P. (2006). Een kwart eeuw stijging in geregistreerde criminaliteit. Vooral meer registratie, nauwelijks meer criminaliteit. *Tijdschrift voor Criminologie*, 48(3), 227-242.
- Wolfgang, M.E., Figlio, R.M. & Thornberry, T.P. (1978). *Evaluating criminology*. New York: Elsevier.
- Wortley, R. (2008). Situational precipitators of crime. In R. Wortley & L. Mazarolle (Eds.), *Environmental criminology and crime analysis* (pp. 48-69). Devon: Willan.
- Wortley, R. & Mazarolle, L. (Eds.) (2008). *Environmental criminology and crime analysis*. Devon: Willan.
- Zorbaugh, H.W. (1929). *The gold coast and the slum. A sociological study of Chicago's near north side*. Chicago: The University of Chicago Press.

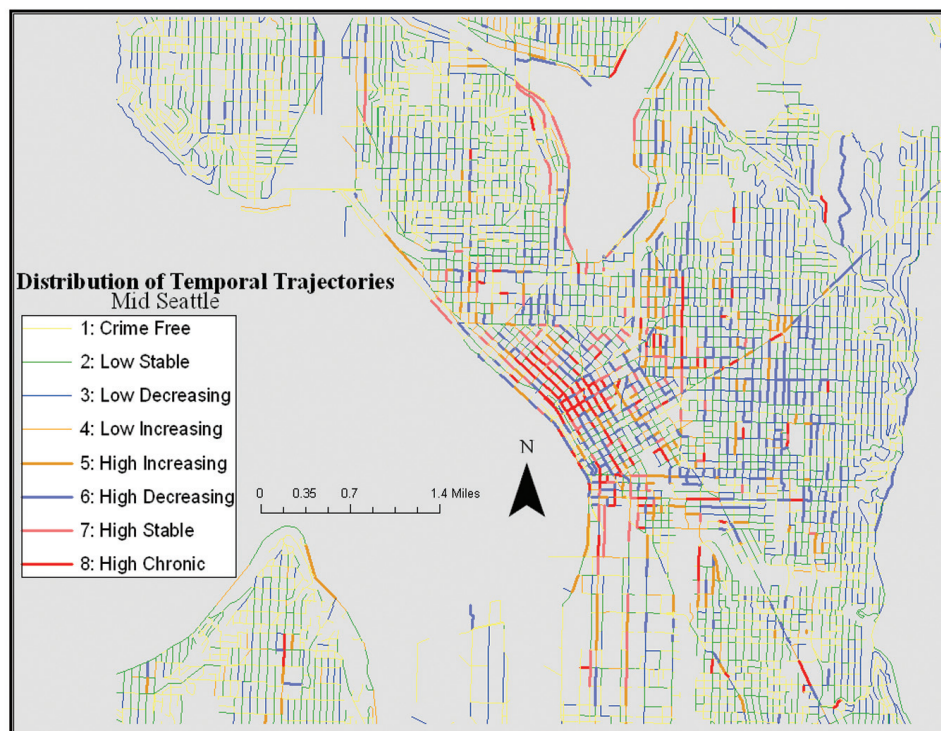


Appendix

Kaart 1 Verdeling van de geregistreeerde misdaad over een periode van 16 jaar in het noordelijke deel van de stad Seattle Washington (Groff, Weisburd & Yang, 2010)



Kaart 2 Verdeling van de geregistreeerde misdaad over een periode van 16 jaar in het middendeel van de stad Seattle Washington (Groff, Weisburd & Yang, 2010)



Kaart 3 Verdeling van de geregistreeerde misdaad over een periode van 16 jaar in het zuidelijke deel van de stad Seattle Washington (Groff, Weisburd & Yang, 2010)

