



Verdeling van de toeslagen van de eerste pijler van het GLB over landbouwbedrijven in de EU

Ida Terluin en David Verhoog



WAGENINGEN
UNIVERSITY & RESEARCH

Verdeling van de toeslagen van de eerste pijler van het GLB over landbouwbedrijven in de EU

Ida Terluin en David Verhoog

Dit onderzoek is uitgevoerd door Wageningen Economic Research in opdracht van en gefinancierd door het ministerie van Landbouw, Natuur en Voedselkwaliteit, in het kader van het Beleidsondersteunend onderzoeksthema 'GLB' (projectnummer BO-20-017-044-LEI)

Wageningen Economic Research
Wageningen, maart 2018

RAPPORT
2018-039
ISBN 978-94-6343-841-4

Terluin, I.J. en A.D. Verhoog, 2018. *Verdeling van de toeslagen van de eerste pijler van het GLB over landbouwbedrijven in de EU*. Wageningen, Wageningen Economic Research, Rapport 2018-039. 62 blz.; 9 fig.; 4 tab.; 9 ref.

In deze studie is een analyse gemaakt van de verdeling van de toeslagen van de eerste pijler van het Gemeenschappelijk landbouwbeleid over landbouwbedrijven in de EU28. Deze verdeling laat een onevenwichtig beeld zien: in 2015 ontving 81% van de EU-boeren 20% van de toeslagen. Landbouwbedrijven die weinig toeslagen ontvangen hebben doorgaans minder hectares dan bedrijven die veel toeslagen ontvangen. De onevenwichtige verdeling van toeslagen ontstaat doordat de groep boeren met weinig hectares in de EU28 veel groter is dan de groep met veel hectares.

Dit rapport is gratis te downloaden op <https://doi.org/10.18174/444117> of op www.wur.nl/economic-research (onder Wageningen Economic Research publicaties).

© 2018 Wageningen Economic Research
Postbus 29703, 2502 LS Den Haag, T 070 335 83 30, E communications.ssg@wur.nl,
www.wur.nl/economic-research. Wageningen Economic Research is onderdeel van Wageningen University & Research.



Wageningen Economic Research hanteert voor haar rapporten een Creative Commons Naamsvermelding 3.0 Nederland licentie.

© Wageningen Economic Research, onderdeel van Stichting Wageningen Research, 2018
De gebruiker mag het werk kopiëren, verspreiden en doorgeven en afgeleide werken maken. Materiaal van derden waarvan in het werk gebruik is gemaakt en waarop intellectuele eigendomsrechten berusten, mogen niet zonder voorafgaande toestemming van derden gebruikt worden. De gebruiker dient bij het werk de door de maker of de licentiegever aangegeven naam te vermelden, maar niet zodanig dat de indruk gewekt wordt dat zij daarmee instemmen met het werk van de gebruiker of het gebruik van het werk. De gebruiker mag het werk niet voor commerciële doeleinden gebruiken.

Wageningen Economic Research aanvaardt geen aansprakelijkheid voor eventuele schade voortvloeiend uit het gebruik van de resultaten van dit onderzoek of de toepassing van de adviezen.

Wageningen Economic Research is ISO 9001:2008 gecertificeerd.

Wageningen Economic Research Rapport 2018-039 | Projectcode 2282500250

Foto omslag: Shutterstock

Inhoud

	Woord vooraf	5
	Samenvatting	6
	S.1 In 2015 ontving 81% van de boeren in de EU28 20% van de inkomenstoelagen. De groep boeren die 20% van de inkomenstoelagen ontving varieerde van 54% in Luxemburg tot 93% in Slowakije	6
	S.2 Meeste boeren ontvangen minder dan € 5.000 aan toelagen	7
	S.3 Onderzoeksopzet	7
1	Inleiding	8
2	Aanpak	9
3	Resultaten	11
	3.1 Inleiding	11
	3.2 Verdeling van toelagen over boeren naar omvang toelagen	11
	3.3 Verdeling van toelagen over boeren naar economische grootteklasse bedrijven	18
	3.4 Aandeel van de inkomenstoelag in het landbouwinkomen per bedrijfstype	19
4	Conclusies	22
	Literatuur en websites	24
	Bijlage 1 Fictieve verdeling van de toelagen op basis van een uniforme hectarepremie over bedrijven in de EU-lidstaten	25
	Bijlage 2 Inkomensstoelagen uit de eerste pijler van het GLB in het inkomen per bedrijfstype in de EU-lidstaten, 2015	39
	Bijlage 3 Tabellen	53

Woord vooraf

De Europese Commissie heeft in haar mededeling 'De toekomst van voeding en landbouw' (COM(2017) 713 def) de contouren geschetst van de invulling van het Gemeenschappelijk landbouwbeleid (GLB) na 2020. De Europese Commissie stelt in die mededeling dat zij rechtstreekse betalingen aan boeren als een essentieel onderdeel beschouwt. Die betalingen dienen om de kloof tussen de landbouwinkomens en de inkomens in andere economische sectoren gedeeltelijk te overbruggen. Op die manier vormen ze een belangrijk inkomensvangnet, dat eraan bijdraagt dat boeren overal in de EU landbouwactiviteiten kunnen verrichten, ook in gebieden met natuurlijke beperkingen. Het belang dat in de EU wordt gehecht aan het bevorderen van redelijke inkomens in de landbouw is ook vastgelegd in het Verdrag van Lissabon.

Elk jaar publiceert de Europese Commissie een verslag van de verdeling van de rechtstreekse betalingen van de eerste pijler van het GLB over boeren in de EU. Daaruit blijkt dat de verdeling een onevenwichtig beeld laat zien: zo'n 80% van de boeren ontvangt zo'n 20% van de toeslagen. Dat betekent dat de overige 20% van de boeren een fors aandeel ontvangt: 80% van de toeslagen. De onevenwichtige verdeling roept de vraag op of de toeslagen volgens de huidige werkwijze terecht komen bij die bedrijven waar ze nodig zijn om een redelijk inkomen uit de landbouw te behalen. Voor een goede onderbouwing van standpunten in de EU-brede discussie over de toekomst van de inkomensvoetstukken in de eerste pijler van het GLB heeft het ministerie van Landbouw, Natuur en Voedselkwaliteit behoefte aan inzicht in de verdeling van de huidige toeslagen van de eerste pijler van het GLB over landbouwbedrijven in de EU-lidstaten. Daarom heeft het ministerie van Landbouw, Natuur en Voedselkwaliteit opdracht aan Wageningen Economic Research gegeven om een analyse te maken van de verdeling van de toeslagen over landbouwbedrijven in de EU28 in 2015 - het jaar waarvoor de meest recente data beschikbaar zijn - en na te gaan welke verschillen daarin tussen lidstaten bestaan en wat de structuurkenmerken zijn van landbouwbedrijven die veel/weinig toeslagen ontvangen.

De studie is uitgevoerd door dr. I.J. Terluin (projectleider) en drs. A.D. Verhoog van Wageningen Economic Research. Wageningen Economic Research bedankt de volgende personen van het ministerie van Landbouw, Natuur en Voedselkwaliteit voor hun ondersteuning en samenwerking: dr. R.P. Baayen, dr. J.L.M. Boogerd, ir. J.W.J. van Esch, drs. L.J.T.C. Lantain, ir. H.J.A. Ruissen en ir. F. Vroegop.

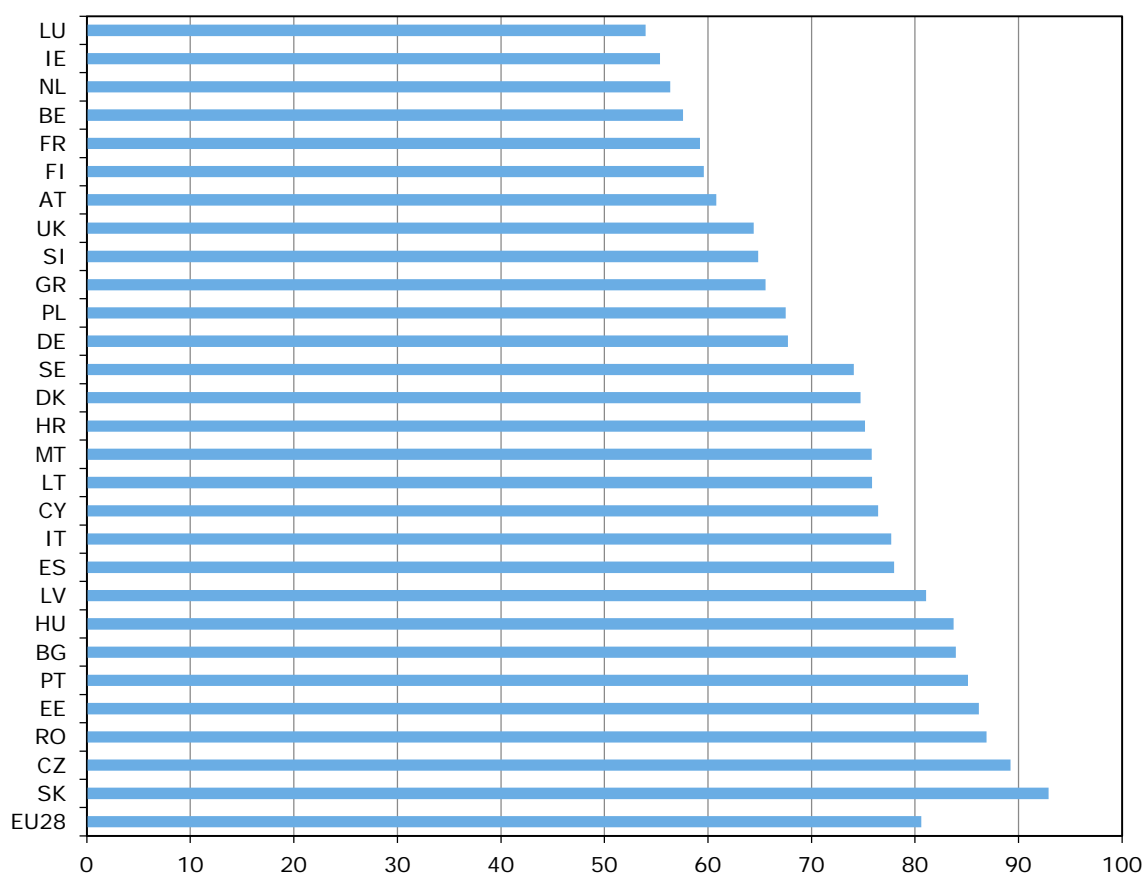


Prof.dr.ir. J.G.A.J. (Jack) van der Vorst
Algemeen Directeur Social Sciences Group (SSG)
Wageningen University & Research

Samenvatting

S.1 In 2015 ontving 81% van de boeren in de EU28 20% van de inkomenstoelagen. De groep boeren die 20% van de inkomenstoelagen ontving varieerde van 54% in Luxemburg tot 93% in Slowakije

De verdeling van de inkomenstoelagen van de eerste pijler van het GLB laat een onevenwichtig beeld zien: in 2015 (het jaar waarvoor de meest recente data beschikbaar zijn) ontving 81% van de boeren in de EU28 20% van de inkomenstoelagen. Er is dus een grote groep boeren in de EU28 die betrekkelijk weinig toeslagen ontvangt en een kleine groep boeren die betrekkelijk veel toeslagen krijgt. De omvang van de groep boeren die 20% van de inkomenstoelagen ontvangt loopt nogal uiteen tussen de lidstaten: hij is relatief het kleinst (54%) in Luxemburg en het grootst (93%) in Slowakije (figuur S.1). Daarmee is de verdeling in Luxemburg minder ongelijk dan het EU28-gemiddelde, terwijl er in Slowakije juist een meer ongelijke verdeling is. Ook in Nederland is de verdeling minder ongelijk dan het EU28-gemiddelde: in 2015 ontving 56% van de boeren in ons land 20% van de toeslagen. Zie paragraaf 3.2.



Figuur S.1 Aandeel boeren in elke EU-lidstaat dat 20% van de inkomenstoelagen van de eerste pijler van het GLB ontvangt, 2015 (% van totaal aantal boeren)
Bron: EC (2017b); bewerking Wageningen Economic Research.

Onevenwichtige verdeling van de toeslagen hangt voor deel samen met landspecifieke elementen en met verschil in bedrijfsgrootte

De inkomensvoetstukken zijn deels gebaseerd op het aantal hectares per landbouwbedrijf en deels op landspecifieke elementen zoals historische referenties en gekoppelde betalingen. Zolang het GLB lidstaten verschillende opties voor de wijze van toekennen van de toeslagen biedt, zijn wegens het toepassen van specifieke opties verschillen tussen de lidstaten in de verdeling van de toeslagen over boeren te verwachten. Maar ook in het geval dat lidstaten alleen een uniforme hectarepremie zouden mogen toekennen, resulteert een ongelijke verdeling van toeslagen over de boeren. Dan zou zo'n 86% van de boeren in de EU28 20% van de toeslagen ontvangen, wat een onevenwichtiger verdeling is dan de werkelijke verdeling in 2015. Deze onevenwichtige verdeling heeft te maken met het feit dat de groep boeren met weinig hectares in de EU28 veel groter is dan de groep met veel hectares. Een gelijke verdeling van toeslagen over boeren kan bij een uniforme hectarepremie pas ontstaan wanneer elk bedrijf in de EU28 evenveel hectares heeft. De huidige verspreiding van bedrijven over de grootteklassen in ha wijkt daar ver van af. [Zie paragraaf 3.2.](#)

S.2 Meeste boeren ontvangen minder dan € 5.000 aan toeslagen

Zo'n drie kwart van de boeren in de EU28 ontving in 2015 minder dan € 5.000 aan toeslagen. Daarbij viel een kwart van de boeren in de categorie van minder dan € 500, een kwart in de categorie van tussen de € 500 en € 1.250, en een kwart in de categorie van tussen € 1.250 en € 5.000. Zo'n 16.000 boeren in de EU (0,2% van het totaal aantal boeren) ontvingen in 2015 meer dan € 150.000 aan toeslagen; in Nederland ging het om ruim 100 boeren. [Zie paragraaf 3.2.](#)

Aandeel toeslagen in het landbouwincome loopt sterk uiteen

Het aandeel van de toeslagen in het gezinsinkomen uit bedrijf per gezinsarbeidskracht in de EU28 is aanzienlijk en varieert van een derde bij de lagere inkomensklassen tot de helft in de hogere inkomensklassen. Naarmate het inkomen uit bedrijf hoger wordt, ontvangen boeren dus gemiddeld een hogere inkomensvoetstuk. Het aandeel van de toeslagen in het inkomen van de verschillende bedrijfstypen varieert nogal rond het EU-gemiddelde: in 2015 kwam het aandeel van de toeslag in het gezinsinkomen uit bedrijf per gezinsarbeidskracht op de vleeskoeienbedrijven en bedrijven met granen, oliezaden en eiwitgewassen boven de 100% uit, lag het aandeel op de overige akkerbouwbedrijven, melkveebedrijven, en schapen- en geitenbedrijven rond 70%, en beliep het aandeel op de intensieve veehouderijbedrijven zo'n 30%. Omdat de landbouwincomes van jaar tot jaar nogal kunnen fluctueren, kunnen de aandelen van de toeslagen in het landbouwincome van jaar tot jaar wat verschillen van elkaar. [Zie paragraaf 3.4.](#)

S.3 Onderzoekopzet

In het kader van de eerste pijler van het GLB ontvangen boeren inkomensvoetstukken. Deze zijn bedoeld om te zorgen voor redelijke inkomens in de landbouw. In deze studie is nagegaan hoe de inkomensvoetstukken in 2015 over de landbouwbedrijven in de EU zijn verdeeld en welke verschillen zich daarbij tussen de lidstaten voordoen. [Zie hoofdstuk 1.](#)

De studie is gebaseerd op berekeningen met data uit drie bronnen: data van de Europese Commissie (EC) over het aantal ontvangers van toeslagen van de eerste pijler, het Farm Accountancy Data Network (FADN) en de Farm Structure Survey (FSS). [Zie hoofdstuk 2.](#)

1 Inleiding

In de discussie over de modernisering en vereenvoudiging van het Gemeenschappelijk landbouwbeleid (GLB) speelt de ondersteuning van gezinsbedrijven op het platteland een belangrijke rol. Het Verdrag van Lissabon (Art. 39) bindt de EU en de lidstaten om te zorgen voor een redelijk inkomen voor landbouwers, om zo de kloof tussen de landbouwinkomens en de inkomens in andere economische sectoren gedeeltelijk te overbruggen. In de beginperiode van het GLB werd dit vooral gedaan met prijsondersteuning. Vanaf de jaren negentig werd de prijsondersteuning geleidelijk aan vervangen door inkomenstoelagen. In de periode 2014-2020 worden redelijke inkomens voor landbouwers in het GLB nagestreefd met toeslagen per hectare en gekoppelde betalingen aan bepaalde producten. Deze toeslagen en gekoppelde betalingen lopen via de eerste pijler van het GLB.

In de EU-brede discussie over de toekomst van de GLB-inkomenssteun staan gezinsbedrijven centraal als beoogde doelgroep. De vraag is of de toeslagen daar in de praktijk terecht komen, want de verdeling van eerstelijerstoeslagen over landbouwbedrijven vertoont een onevenwichtig beeld (EC, 2016 en 2017b; Matthews, 2016): 20% van de bedrijven in de EU28 ontvangt circa 80% van de toeslagen. Omdat de toeslagen deels zijn gebaseerd op het aantal hectares per bedrijf, krijgen bedrijven met veel hectares meer toeslagen dan bedrijven met weinig hectares. Dat leidt per definitie tot een ongelijke verdeling van toeslagen over bedrijven. Een ander bezwaar tegen de huidige vorm van toeslagen is dat deze neerslaan in de grondprijzen. Doordat een deel van de grondeigenaren niet afkomstig is uit de landbouwsector, leidt dit tot een uitstroom van kapitaal uit de landbouwsector.

De onevenwichtige verdeling roept de vraag op of de toeslagen volgens de huidige werkwijze terecht komen bij die bedrijven waar ze nodig zijn om een redelijk inkomen uit de landbouw te behalen. Voor een goede onderbouwing van standpunten in de EU-brede discussie over de toekomst van de inkomenstoelagen in de eerste pijler van het GLB heeft het ministerie van Landbouw, Natuur en Voedselkwaliteit behoefte aan inzicht in de verdeling van de huidige toeslagen van de eerste pijler van het GLB over landbouwbedrijven in de EU-lidstaten en verschillen in de verdeling tussen lidstaten.

Onderzoeksvragen

In deze studie staan de volgende vragen centraal:

- Hoe zijn de toeslagen uit de eerste pijler van het GLB in 2015 over de bedrijven per EU-lidstaat verdeeld en welke verschillen bestaan daarin tussen landen?
- Hoe komt het dat er verschillen in de verdeling van de toeslagen tussen lidstaten bestaan?
- Wat zijn de structuurkenmerken van bedrijven die weinig/veel toeslagen ontvangen?
- Wat is het aandeel van de landbouwbedrijven in iedere lidstaat dat geheel geen toeslag ontvangt?
- Wat is het aandeel van de toeslagen in het inkomen per arbeidskracht naar grootte en type bedrijven per EU-lidstaat?

Opbouw van deze studie

De opbouw van deze studie is als volgt. In hoofdstuk 2 beschrijven we de aanpak van het onderzoek. In hoofdstuk 3 komen de resultaten aan de orde. Daarin bespreken we eerst de verdeling van de toeslagen over boeren naar omvang van de ontvangen toeslagen en naar economische grootteklasse van de bedrijven. Daarna besteden we aandacht aan het aandeel van de inkomenstoelagen in het landbouwinkomen. In het laatste hoofdstuk trekken we enkele conclusies.

2 Aanpak

Voor de aanpak van deze studie gaan we in op de drie databronnen die we gebruiken: data van de Europese Commissie (EC) over het aantal ontvangers van toeslagen van de eerste pijler, het Farm Accountancy Data Network (FADN) en de Farm Structure Survey (FSS). Ook geven we aan welke berekeningen we hebben uitgevoerd voor het bepalen van de verdeling van toeslagen over boeren naar economische grootteklasse van de landbouwbedrijven en de fictieve verdeling van toeslagen op basis van een uniforme hectarepremie in de EU.

EC-data: verdeling van toeslagen over boeren naar omvang toeslagen

De EC publiceert jaarlijks een overzicht van het aantal ontvangers ('begunstigden') van toeslagen van de eerste pijler, waarbij ze de ontvangers indeelt naar de omvang van de ontvangen toeslagen. Daarbij wordt een indeling van 15 klassen gebruikt, oplopend van € 0-500 tot groter dan € 500.000. De laatst verschenen data zijn die over het financiële jaar¹ 2016 (EC, 2017b). Het gaat dan om de betalingen uit de eerste pijler over het kalenderjaar 2015, waarin de nieuwe aanpak van de toeslagen volgens het GLB 2014-2020 voor het eerst werd toegepast. Met behulp van de EC-data over het financiële jaar 2016 kan worden berekend welk deel van de boeren in elke lidstaat in 2015 20% van de toeslagen ontving, hoeveel boeren geen toeslagen ontvingen en hoeveel boeren meer dan € 150.000 aan toeslagen ontvingen.

FADN: verdeling van toeslagen over boeren naar economische grootteklasse bedrijven

Matthews (2016) heeft een verdeling van de inkomensvoetnoten van de eerste pijler over bedrijven gemaakt, waarbij hij de bedrijven heeft ingedeeld naar economische grootteklasse. Op die manier kan een berekening worden gemaakt van het aandeel van de toeslagen in het landbouwincome. Omdat de EC-data geen informatie over de economische grootteklasse bevat, heeft hij de EC-data gekoppeld aan data uit het FADN. Matthews heeft zijn berekening uitgevoerd voor het kalenderjaar 2013; daarvoor heeft hij data van de inkomensvoetnoten uit het financiële jaar 2014 (EC, 2015) en FADN-data voor het boekhoudjaar 2013 gebruikt. Wij voeren dezelfde berekening uit als Matthews, maar gebruiken dan de inkomensvoetnoten uit het financiële jaar 2016 (EC, 2017b) en FADN-data voor het kalenderjaar 2015. Omdat FADN 4,7 miljoen commerciële landbouwbedrijven in de EU vertegenwoordigt en de EC (EC, 2017b) uitgaat van 6,7 miljoen ontvangers van betalingen, vergt de koppeling van beide datareeksen een aantal veronderstellingen. In navolging van Matthews (2016) bestaat onze berekening van de verdeling van de toeslagen van de eerste pijler naar economische grootteklasse in het kalenderjaar 2015 uit de volgende stappen en veronderstellingen:

1. We veronderstellen dat de 2 miljoen boeren die wel in de EC-data zitten maar niet in de FADN-data kleine bedrijven zijn, die weinig directe betalingen ontvangen. De groep boeren die volgens de EC-data minder dan € 500 ontvangen (1,8 miljoen boeren) is iets kleiner dan die 2 miljoen.
2. FADN onderscheidt zes economische grootteklassen: (1) € 2.000-8.000; (2) € 8.000-25.000; (3) € 25.000-50.000; (4) € 50.000-100.000; (5) € 100.000-500.000; (6) \geq € 500.000. We voegen hier een economische grootteklasse $<$ € 2.000 aan toe en veronderstellen dat hier de 1,8 miljoen boeren uit de EC-data in zitten die minder dan € 500 ontvangen.
3. Voor het gemiddelde bedrijf in elk van de economische grootteklassen geeft FADN informatie over de omvang van de ontvangen toeslagen uit de eerste pijler en het inkomen uit bedrijf. Het blijkt dat de inkomensvoetnote in de economische grootteklasse € 2.000-8.000 ongeveer een derde van het inkomen uit bedrijf bedraagt. Deze verhouding passen we ook toe op de economische grootteklasse $<$ € 2.000.
4. Volgens de EC-data ontvangen de 1,8 miljoen boeren (die minder dan € 500 ontvangen) in totaal € 558 miljoen aan toeslagen. Als de toeslagen een derde van het inkomen vormen (stap 3), dan komt het totale inkomen in de economische grootteklasse $<$ € 2.000 uit op € 1.675 miljoen ($3 \times$ € 558 miljoen). Dat komt voor elk van die 1,8 miljoen landbouwbedrijven in die klasse neer op

¹ Directe betalingen voor kalenderjaar N worden uitbetaald in het financiële jaar N+1. Het financiële jaar N+1 start op 16 oktober in jaar N en loopt tot 15 oktober in jaar N+1. Het financiële jaar 2016 betreft dus directe betalingen over 2015.

een inkomen uit bedrijf van € 936 en een gemiddeld bedrag van € 312 aan ontvangen toeslagen uit de eerste pijler.

5. Om een vergelijking te kunnen maken met de verdeling van de inkomenstoelagen van de eerste pijler op basis van de EC-data, converteren we zowel de 15 ontvangscategorieën van de EC-data (2017b) als de 7 economische grootteklassen op basis van de FADN-data elk in 10 inkomensdecielen. Op die manier is gemakkelijk af te lezen hoe groot de toeslagen in elk deciel zijn.

FSS: fictieve verdeling van de inkomenstoelagen op basis van een gemiddelde hectaretoeslag

Op basis van de Farm Structure Survey (FSS) wordt per lidstaat een analyse van de bedrijven naar bedrijfsgrootte in hectares gemaakt. Hiermee kunnen verschillen in de verdeling van bedrijven over bedrijfsgrootte-klassen in hectares worden gevisualiseerd. De meest recente FSS waarvoor data beschikbaar zijn, is in 2013 gehouden. We gebruiken het aantal landbouwbedrijven in 2013 als proxy voor het aantal in 2015. Vervolgens maken we een fictieve verdeling van inkomenstoelagen over de bedrijven in 2015 door van een gemiddelde inkomenstoeslag per hectare per lidstaat uit te gaan. De gemiddelde inkomenstoeslag per hectare berekenen we door de nationale envelop voor 2015 voor elke lidstaat te delen door het aantal hectares landbouwareaal in die lidstaat. De fictieve verdeling is alleen gelijk aan de werkelijke verdeling in het geval alle bedrijven in een lidstaat voor alle hectares een uniforme premie ontvangen. In de praktijk zal de fictieve verdeling een globale benadering van de werkelijkheid zijn, doordat lidstaten een deel van de nationale envelop aan extra betalingen aan jonge boeren, betalingen aan gebieden met een natuurlijke handicap, gekoppelde betalingen etc. besteden en een aantal lidstaten de toeslag op basis van een historische referentie geeft.

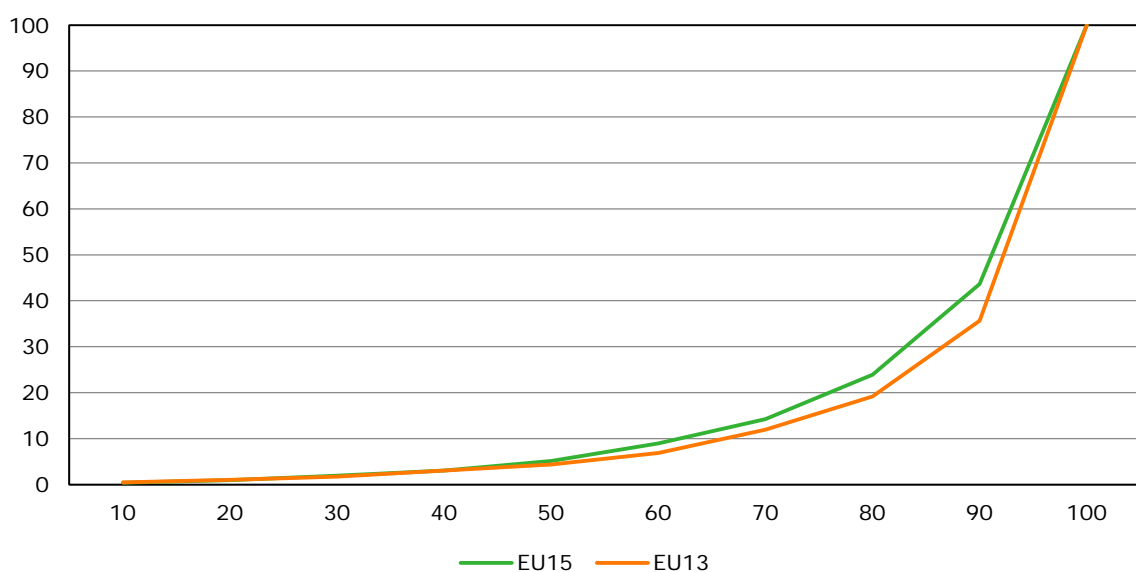
3 Resultaten

3.1 Inleiding

In paragraaf 3.2 komt de verdeling van de toeslagen over boeren naar de omvang van de ontvangen toeslagen aan de orde. Ook geven we aan hoe die verdeling verandert als er een uniforme hectarepremie zou worden toegekend. Verder besteden we aandacht aan het aantal boeren dat veel of weinig toeslagen ontvangt. In paragraaf 3.3 en 3.4 koppelen we de ontvangen toeslagen aan het landbouwincome. In paragraaf 3.3 kijken we naar de verdeling van de toeslagen over boeren gerangschikt naar het inkomen en in paragraaf 3.4 naar het aandeel van de toeslagen in het landbouwincome per bedrijfstype.

3.2 Verdeling van toeslagen over boeren naar omvang toeslagen

In de economische wetenschap wordt de Lorenzcurve gebruikt om de inkomensverdeling van de bevolking weer te geven. Op de horizontale as staat het cumulatief percentage van de bevolkingsomvang en op de verticale as het cumulatief percentage van de inkomens van diezelfde bevolking. In de Lorenzcurve liggen de punten links onder en rechtsboven vast: dat zijn de punten waar de cumulatieve bevolkingsomvang en de cumulatieve inkomens beide respectievelijk 0 en 100% zijn. De lijn tussen die punten geeft aan hoe (on)gelijk het inkomen is verdeeld: loopt de lijn recht, dan is er een gelijke verdeling; loopt de lijn krom, dan is de verdeling ongelijk. We hebben het concept van de Lorenzcurve gebruikt om de verdeling van de inkomensvoetstukken van de eerste pijler over de boeren in de EU28 in 2015 weer te geven (figuur 3.1). Het blijkt dat de verdeling van de inkomensvoetstukken nogal onevenwichtig verloopt: zo'n 80% van de boeren in de EU28 ontvangt 20% van de totale inkomensvoetstukken in 2015. De overige 20% boeren – de groep tussen de 80% en 100% op de horizontale as – ontvangt ongeveer 80% van de toeslagen. Er is dus een grote groep boeren in de EU28 die betrekkelijk weinig toeslagen ontvangt en een kleine groep boeren die betrekkelijk veel toeslagen krijgt.



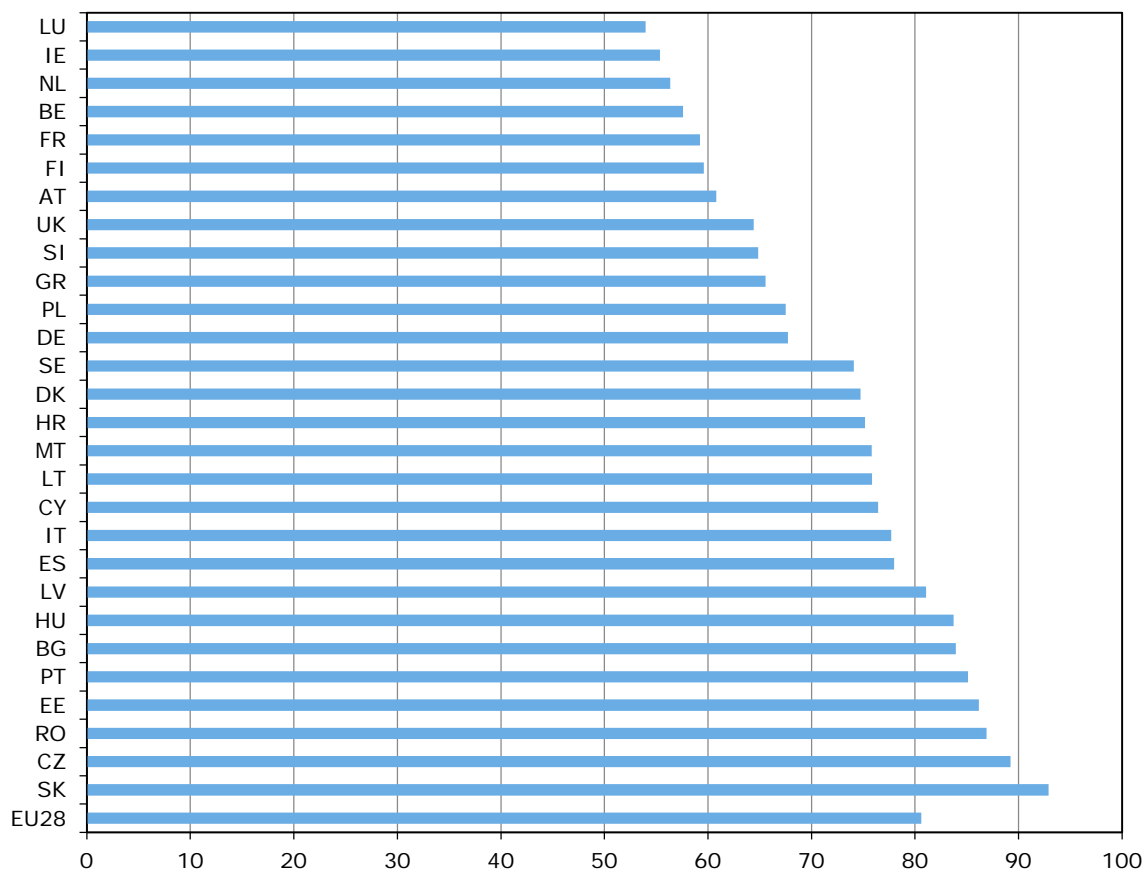
Figuur 3.1 Verdeling van de inkomensvoetstukken van de eerste pijler over boeren in de EU28, 2015 (%) a)

a) Betreft financieel jaar 2016.

Bron: EC (2017b); bewerking Wageningen Economic Research.

Onevenwichtigheid in verdeling toeslagen over boeren varieert tussen de lidstaten

De omvang van de groep boeren die 20% van de inkomensvoelers ontvangt loopt nogal uiteen tussen de lidstaten: hij is relatief het kleinst (54%) in Luxemburg en het grootst (93%) in Slowakije (figuur 3.2). In Luxemburg is de verdeling van de toeslagen over boeren dus minder ongelijk dan het EU28-gemiddelde, terwijl er in Slowakije juist een meer ongelijke verdeling is. Ook Ierland, Nederland, België, Frankrijk, Finland en Oostenrijk horen tot de lidstaten met een minder ongelijke verdeling van de toeslagen over boeren ten opzichte van andere EU-landen (tabel B3.1).



Figuur 3.2 Aandeel boeren in elke EU-lidstaat dat 20% van de inkomensvoelers van de eerste pijler van het GLB ontvangt, 2015 (% van totaal aantal boeren)

Bron: EC (2017b); bewerking Wageningen Economic Research.

Verdeling van toeslagen over bedrijven hangt samen met schaal landbouwstructuur

Het verloop van de verdeling van de toeslagen over boeren in de Lorenzcurve heeft te maken met het feit dat niet alle boeren eenzelfde toeslag ontvangen. De toeslag per boer is afhankelijk van de wijze waarop de lidstaat de toeslagen bepaalt (historische referentie, uniforme hectarepremie, gekoppelde betalingen aan de productie, toekennen van optionele toeslagen als compensatie voor natuurlijke handicaps en extra steun voor de eerste hectares etc.). Ondanks verschillen in de berekeningswijze van de toeslag, zijn lidstaten wel gebonden aan regels om de toeslag te laten convergeren naar de gemiddelde toeslag per hectare in hun land. Daardoor ontstaat er een tendens dat boeren op bedrijven met meer hectares meer toeslagen ontvangen dan boeren op bedrijven met minder hectares. Tussen lidstaten bestaan er grote verschillen in de omvang van bedrijven. Zo hebben Malta, Bulgarije, Cyprus en Roemenië een zeer kleinschalige landbouwstructuur waarbij meer dan drie kwart van de landbouwbedrijven kleiner dan 2 ha zijn (tabel 3.1). In een andere groep van lidstaten, bestaande uit Denemarken, Frankrijk, Luxemburg, Tsjechië en het VK, zijn zo'n vijfde van de bedrijven groter dan 100 ha. Tussen deze uitersten zitten twee andere groepen van lidstaten: een groep met een kleinschalige landbouwstructuur waar meer dan 70% van de landbouwbedrijven kleiner dan 20 ha zijn en een groep lidstaten met een vrij evenwichtige verspreiding van de bedrijven over de

grootteklassen. Nederland behoort tot deze laatste groep. De spreiding van bedrijven over de grootteklassen beïnvloedt de verdeling van de toeslagen over boeren. Op een paar uitzonderingen na, zoals Griekenland, Polen en Tsjechië, blijkt het dat de lidstaten met een evenwichtige verdeling van de bedrijven over de grootteklassen en lidstaten met relatief veel bedrijven groter dan 100 ha over het algemeen een minder ongelijke verdeling van de toeslagen over boeren hebben dan lidstaten met een zeer kleinschalige en een kleinschalige landbouwstructuur.

Tabel 3.1 Verdeling van het aantal landbouwbedrijven over grootteklassen in ha in de EU-lidstaten, 2013

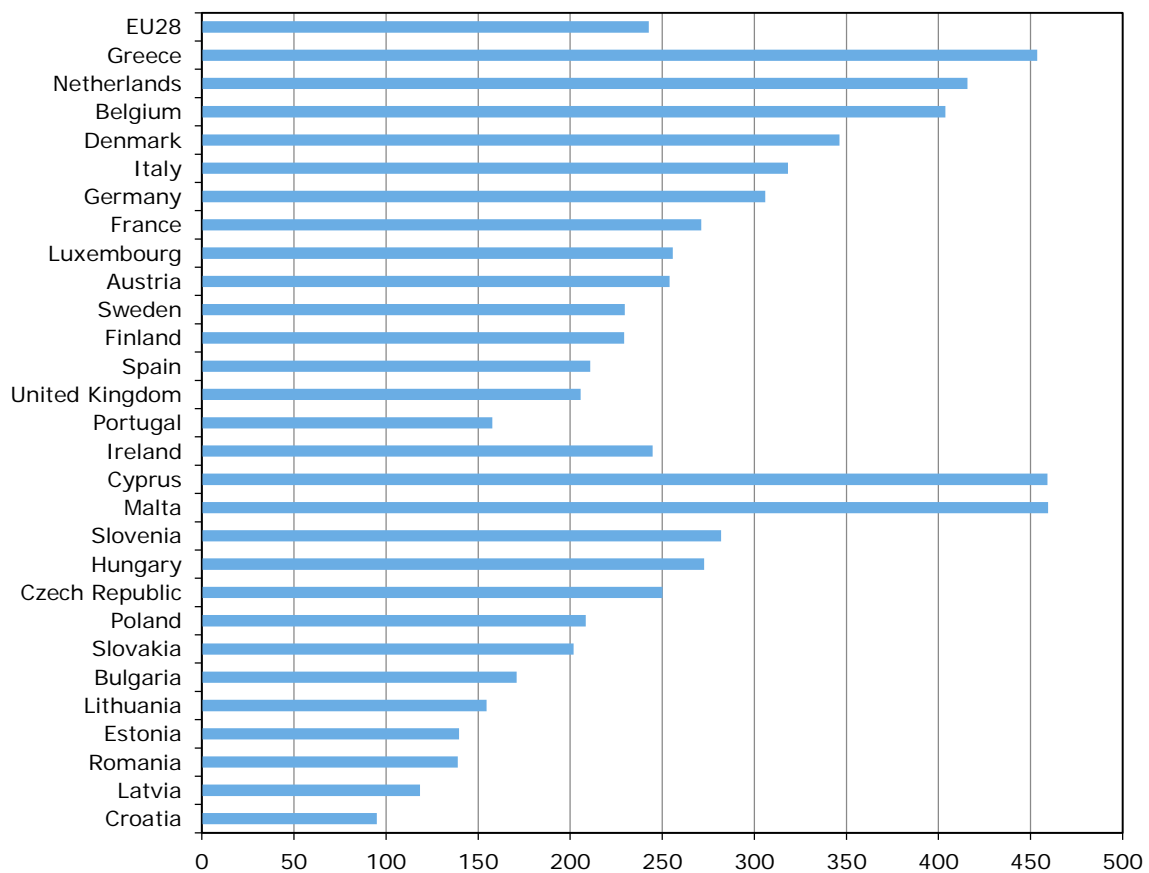
	Totaal aantal bedrijven (* 1.000)	Totaal aantal bedrijven als % EU totaal	Verdeling bedrijven naar grootteklasse (% van totaal)							
			<2 ha	2 tot 4,9 ha	5 tot 9,9 ha	10 tot 19,9 ha	20 tot 29,9 ha	30 tot 49,9 ha	50 tot 99,9 ha	>100 ha
<i>Lidstaten met een zeer kleinschalige landbouwstructuur (meer dan drie kwart van de landbouwbedrijven <2 ha)</i>										
Malta	9,4	0,1	85	12	3	0	0	0	0	0
Bulgaria	254,4	2	76	11	4	3	1	1	1	2
Hungary	491,3	5	76	9	5	4	2	2	1	2
Cyprus	35,4	0,3	75	15	5	3	1	1	1	0
Romania	3629,7	33	73	19	5	1	0	0	0	0
<i>Lidstaten met een kleinschalige landbouwstructuur (meer dan 70% van de landbouwbedrijven <20 ha)</i>										
Greece	709,5	7	51	25	12	6	2	2	1	0
Portugal	264,4	2	46	26	12	7	3	2	2	2
Croatia	157,4	1	39	31	16	8	2	2	2	1
Slovakia	23,56	0,2	32	27	12	9	3	3	3	10
Spain	965	9	28	24	15	11	5	6	5	5
Italy	1.010,3	9	28	31	17	11	4	4	3	1
Slovenia	72,4	1	26	34	24	11	3	1	1	0
Poland	1.429,01	13	23	31	22	15	4	3	1	1
Latvia	81,8	1	23	20	20	19	7	5	3	4
Lithuania	171,8	2	14	39	22	12	4	3	3	3
Austria	140,4	1	11	20	17	22	12	10	6	2
<i>Lidstaten met een evenwichtige verspreiding van de bedrijven over de grootteklassen</i>										
Ireland	139,6	1	2	5	11	24	18	22	15	3
Netherlands	67,5	1	13	15	14	15	10	16	14	4
Belgium	37,8	0,3	5	9	13	18	13	18	17	6
Finland	54,4	1	2	3	11	20	15	20	19	8
Estonia	19,2	0	11	22	21	17	7	6	6	9
Sweden	67,2	1	2	10	23	20	10	11	12	12
Germany	285	3	5	3	16	21	10	15	18	12
<i>Lidstaten met relatief veel grote bedrijven (>100 ha)</i>										
Czech Republic	26,3	0,2	11	7	19	18	9	9	9	18
Denmark	38,3	0,4	3	2	20	18	10	11	14	21
Sprake van France	472,2	4	13	12	9	9	7	10	20	21
Luxembourg	2,1	0,0	10	7	9	8	6	10	29	22
United Kingdom	183	2	2	5	15	16	10	13	18	22
EU28	10.838,3	100	45	21	12	8	3	4	4	3

Bron: Eurostat Farm Structure Survey (FSS); bewerking Wageningen Economic Research.

Ook bij een uniforme hectarepremie verloopt verdeling ongelijk

Gelet op de afspraken over de invulling van het GLB 2014-2020 moeten de inkomenstoelagen van de eerste pijler per ha intern convergeren naar de gemiddelde hectaretoeslag in een lidstaat of daaraan gelijk worden. In het laatste geval is er sprake van een uniforme hectarepremie, waarbij boeren voor elke ha dezelfde toeslag krijgen. Om na te gaan of de verdeling van inkomenstoelagen verandert bij het toekennen van een uniforme hectarepremie, hebben we een fictieve verdeling gemaakt. In die fictieve verdeling zijn de bedrijven van boeren gerangschikt naar grootte in hectare: boeren in de

laagste percelen hebben weinig hectares per bedrijf en boeren in de hoogste percelen veel (tabel 3.2). Door het aantal hectares in elk perceel te vermenigvuldigen met de uniforme hectaretoeslag (figuur 3.3) kunnen we de ontvangsten aan toeslagen in elk percentiel berekenen. Per definitie leidt deze fictieve verdeling tot een ongelijke verdeling van de toeslagen: boeren in de laagste percentielen met weinig hectares per bedrijf ontvangen weinig toeslagen en boeren in de hoogste percentielen met veel hectares per bedrijf krijgen veel meer toeslagen. Uit de fictieve verdeling kunnen we aflezen dat bij een toekenning van een uniforme hectaretoeslag 20% van de boeren in de EU28 86% van de toeslagen ontvangt (tabel B3.1). Daarmee laat de fictieve verdeling zien dat een uniforme hectarepremie voor de EU als geheel tot een onevenwichtiger verdeling van de toeslagen over boeren leidt dan de werkelijke verdeling in 2015, waarbij 20% van de boeren 81% van de toeslagen ontving. Een gelijke verdeling van toeslagen over boeren kan bij een uniforme hectarepremie pas ontstaan wanneer elk bedrijf in de EU28 evenveel hectares heeft. De huidige verspreiding van bedrijven over de grootteklassen in ha wijkt daar ver van af.



Figuur 3.3 Gemiddelde hectaretoeslag in de EU-lidstaten, 2015

Bron: EC (2013) en Eurostat Farm Structure Survey (FSS); bewerking Wageningen Economic Research.

Fictieve verdeling van een uniforme hectaretoeslag in de lidstaten

Op dezelfde manier als voor de EU28 hebben we ook per lidstaat een fictieve verdeling van uniforme hectaretoeslagen over landbouwbedrijven gemaakt (bijlage B.1). Als we de verdeling op basis van uniforme toeslagen vergelijken met de verdeling van de toegekende toeslagen in 2015 (EC, 2017b), blijkt dat in een aantal lidstaten (Denemarken, Finland, Ierland, Italië, Letland, Malta, Polen, Roemenië, Slovenië, Slowakije, Tsjechië en Zweden) de verdeling minder ongelijk wordt, terwijl de verdeling in andere lidstaten (Bulgarije, Cyprus, Frankrijk, Griekenland, Hongarije, Kroatië, Luxemburg, Nederland, Portugal, Spanje en het VK) juist ongelijker wordt (tabel B3.1). Er is ten slotte ook een groep van lidstaten waar de verdeling ongewijzigd blijft (België, Duitsland, Estland, Litouwen en Oostenrijk). In Nederland ontving 20% van de boeren op basis van de toegekende toeslag 56%

van de toeslagen in 2015; bij de fictieve verdeling op basis van een uniforme hectarepremie van € 416 wordt dat 63%, wat een minder gelijke verdeling betekent. De reden waarom in sommige lidstaten de verdeling minder gelijk wordt en in andere lidstaten meer gelijk, blijkt niet samen te hangen met de verdeling van de landbouwbedrijven over de grootteklassen in ha (tabel 3.1). Kennelijk spelen landspecifieke factoren zoals historische referenties voor het bepalen van een toeslag, een rol in de richting waarin de verdeling verschuift.

Tabel 3.2 Fictieve verdeling van een uniforme hectaretoeslag over boeren in de EU28, 2015 a)

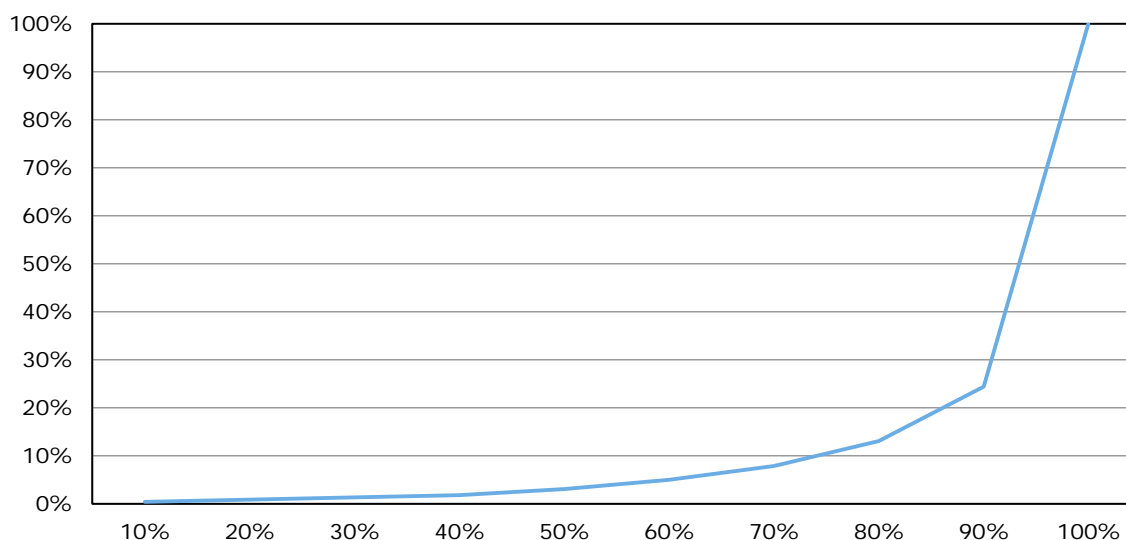
Deciel no.	Aantal boeren in deciel (mln.)	Gemiddelde bedrijfs-grootte (ha)	Fictieve ontvangen toeslagen op basis van een uniforme ha-toeslag in deciel (€ mln.)	Aandeel deciel in totale fictieve toeslagen (%)	Cumulatief aantal boeren (mln.)	Cumulatief aantal ha (mln.)	Cumulatieve ontvangsten aan fictieve toeslagen (€ mln.)
	(1)	(2)	(3)	(4)	(5)	(6)	(7)
1	1,1	0,6	169	0,4	1,1	0,7	169
2	1,1	0,8	200	0,5	2,2	1,5	369
3	1,1	0,8	200	0,5	3,3	2,3	569
4	1,1	0,8	200	0,5	4,3	3,2	769
5	1,1	2,0	518	1	5,4	5,3	1.287
6	1,1	3,2	835	2	6,5	8,7	2.122
7	1,1	4,6	1.209	3	7,6	13,7	3.331
8	1,1	8,4	2.199	5	8,7	22,8	5.530
9	1,1	18,3	4.808	11	9,8	42,5	10.338
10	1,1	121,9	32.094	76	10,8	174,6	42.431

a) Kolom (3): berekend als aantal boeren in deciel * aantal ha per boer * uniforme hectarepremie van € 243;

Kolom (4): berekend als kolom (3) gedeeld door het totaal aantal toeslagen in de EU28 (€ 4.2431; laatste getal kolom (7));

Kolom (6): berekend als kolom (1) * kolom (2); het totaal van de voorgaande decielen wordt er vervolgens bij opgeteld.

Bron: EC (2013) en Eurostat Farm Structure Survey (FSS); bewerking Wageningen Economic Research.



Figuur 3.4 Fictieve verdeling van de toeslagen op basis van een uniforme hectarepremie over bedrijven in de EU28, 2015

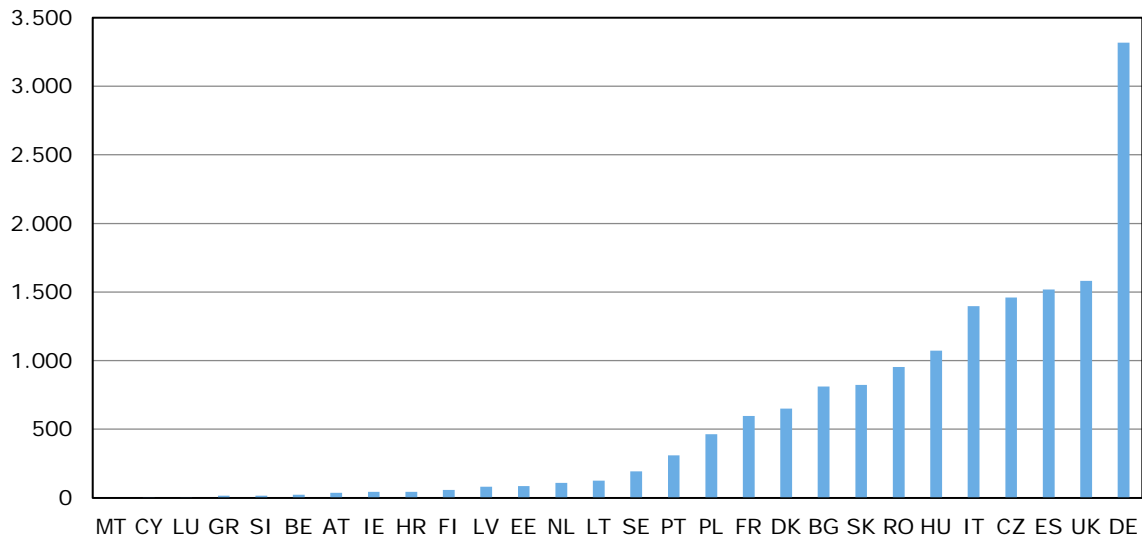
Bron: EC (2013) en Eurostat Farm Structure Survey (FSS); bewerking Wageningen Economic Research.

Bedrijven met weinig of veel toeslagen

In 2015 ontving 27% van de boeren in de EU28, die in aanmerking komen voor directe betalingen uit de eerste pijler van het GLB, een toeslag van minder dan € 500 (tabel 3.3). Dit percentage varieerde van minder dan een half procent in Denemarken en Nederland tot 72% op Malta. Er blijken maar weinig boeren te zijn die wel recht hebben op een toeslag, maar die niet ontvangen: in de EU28 ging het om 2.307 boeren, vooral afkomstig uit Italië, Kroatië en Litouwen (tabel B3.2). Kennelijk voorziet de regeling voor kleine landbouwbedrijven in de behoefte van kleine boeren om op een betrekkelijk eenvoudige wijze een toeslag aan te kunnen vragen. Iets minder dan 16.000 boeren in de EU28 ontvingen in 2015 meer dan € 150.000 aan toeslagen. De meesten daarvan hebben een bedrijf in Duitsland (ruim 3.300), in Italië, Spanje, Tsjechië en het VK (1.500-1.600), en in Bulgarije, Denemarken, Frankrijk, Hongarije, Polen, Roemenië en Slowakije (600-1.100) (figuur 3.5). In Nederland ontvingen ruim 100 boeren in 2015 meer dan € 150.000 aan toeslagen. In percentages van het totaal aantal ontvangers van toeslagen is de groep van grote ontvangers erg klein: in de EU28 gaat het om 0,2% van de ontvangers. Alleen in Slowakije en Tsjechië was het percentage met circa 5% wat groter. Het aandeel van deze groep van grote ontvangers in de totale toeslagen beliep 11% in 2015 in de EU28. Tussen lidstaten varieert dit aandeel nogal: van nihil in Griekenland en op Malta tot 69% in Slowakije (figuur 3.6). In Nederland bedraagt het aandeel 3%.

Drie kwart van boeren in de EU28 ontving in 2015 minder dan € 5.000 aan toeslagen

Zo'n drie kwart van de boeren in de EU28 ontving in 2015 minder dan € 5.000 aan toeslagen (tabel B3.3). Daarbij viel een kwart van de boeren in de categorie van minder dan € 500, een kwart in de categorie van tussen de € 500 en € 1.250, en een kwart in de categorie van tussen € 1.250 en € 5.000.

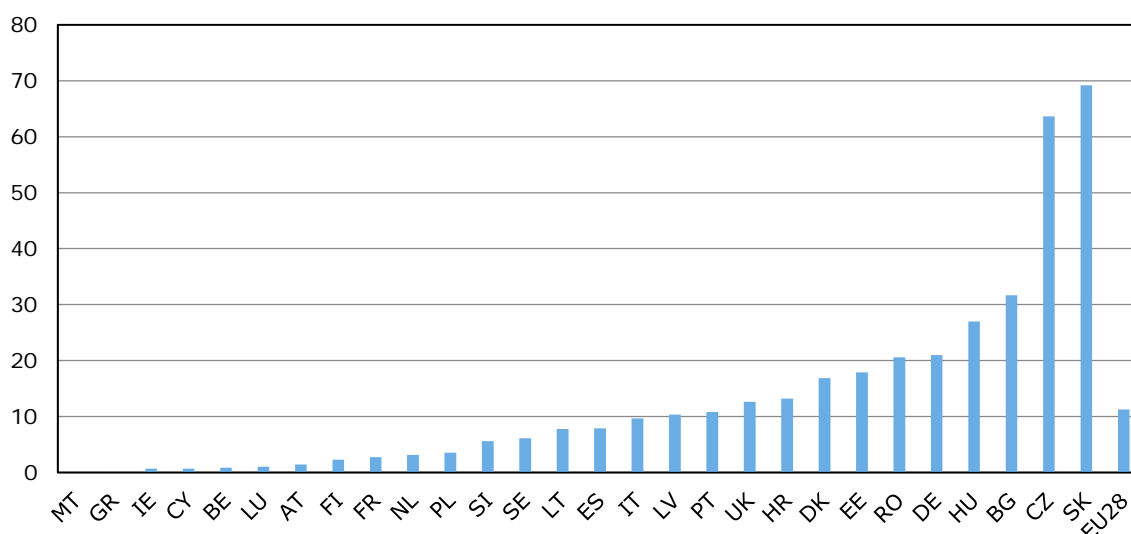


Figuur 3.5 Aantal boeren dat meer dan € 150.000 aan toeslagen ontvangt in de EU-lidstaten, 2015
Bron: EC (2017b); bewerking Wageningen Economic Research.

Tabel 3.3 Boeren die weinig en veel toeslagen ontvangen in de EU-lidstaten, 2015 (% totaal aantal boeren)

	Weinig toeslagen		Veel toeslagen
	% boeren dat geen toeslag ontvangt	% boeren dat € 0-500 aan toeslagen ontvangt	% boeren dat meer dan € 150.000 aan toeslagen ontvangt
CZ	0,0	10,3	5,0
SK	0,0	22,8	4,5
DK	0,2	0,3	1,6
BG	0,0	12,2	1,2
UK	0,0	0,8	1,1
DE	0,0	4,4	1,0
HU	0,1	4,8	0,6
EE	0,0	26,5	0,5
SE	0,0	0,9	0,3
NL	0,0	0,4	0,2
ES	0,0	24,2	0,2
PT	0,0	52,4	0,2
FR	0,0	4,9	0,2
IT	0,1	23,3	0,2
LV	0,0	18,0	0,1
FI	0,0	1,7	0,1
LU	0,0	4,4	0,1
RO	0,0	64,6	0,1
LT	0,4	31,7	0,1
BE	0,0	1,9	0,1
HR	0,4	43,2	0,0
IE	0,0	4,0	0,0
PL	0,0	28,7	0,0
AT	0,0	10,8	0,0
SI	0,0	25,2	0,0
CY	0,1	55,9	0,0
GR	0,0	20,2	0,0
MT	0,0	72,0	0,0
EU28	0,0	26,7	0,2

Bron: EC (2017b); bewerking Wageningen Economic Research.



Figuur 3.6 Aandeel boeren die meer dan € 150.000 aan toeslagen ontvangen in totale toeslagen in de EU-lidstaten, 2015 (% van totaal aantal toeslagen)

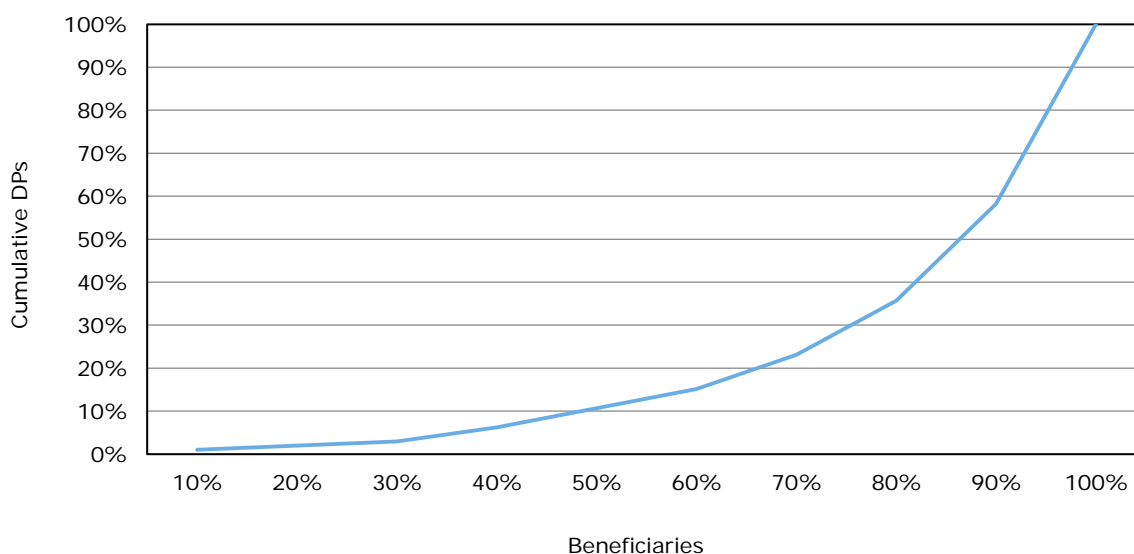
Bron: EC (2017b); bewerking Wageningen Economic Research.

3.3 Verdeling van toeslagen over boeren naar economische grootteklasse bedrijven

In de vorige paragraaf hebben we de verdeling van toeslagen over bedrijven en boeren besproken, waarbij we ook aandacht hebben besteed aan de grootte van bedrijven in hectares. De bijdrage van de inkomensvoetstukken aan het landbouwincome is daarbij echter niet behandeld. Dat doen we in deze paragraaf op basis van data van het Farm Accountancy Data Network (FADN). Met behulp van deze data kunnen we landbouwbedrijven in zogenaamde economische grootteklassen verdelen die weerspiegelen wat de gestandaardiseerde verdien capaciteit op jaarbasis van de bedrijven in elke klasse is. Hoe groter de verdien capaciteit van een klasse, hoe hoger het gemiddelde landbouwincome van de bedrijven uit die groep is. Omdat FADN alleen gericht is op commerciële landbouwbedrijven, valt een deel van de -vooral kleine - bedrijven die wel in de EC-data over de verdeling van de toeslagen over ontvangers zitten, buiten de FADN-data. Om zo goed mogelijk de bijdrage van de toeslagen in het landbouwincome van alle bedrijven te kunnen schatten, hebben we de EC-data gekoppeld aan de FADN-data volgens de veronderstellingen die in hoofdstuk 2 zijn beschreven. Door deze koppeling wordt het mogelijk om zo'n 96% van zowel alle ontvangers van toeslagen als de totale toeslagen uit de EC-data in de berekeningen in deze paragraaf mee te nemen.

Verdeling toeslagen gerangschikt naar hoogte inkomen boeren iets minder onevenwichtig

De verdeling van de toeslagen over boeren gerangschikt naar de hoogte van het inkomen laat zien dat de groep van 80% boeren met de laagste inkomens in de EU28 zo'n 25% van de toeslagen ontvangt (figuur 3.7). Dit beeld wijkt daarmee iets af van de 80-20%-verdeling van boeren over de toeslagklassen (figuur 3.1). Deze afwijking hangt enerzijds samen met bedrijven die een laag inkomen hebben, maar veel toeslagen ontvangen en anderzijds met bedrijven die een hoog inkomen hebben maar juist relatief weinig toeslagen ontvangen (Matthews, 2016). Tot de eerste groep behoren onder meer extensieve schapenbedrijven; tot de tweede groep tuinbouwbedrijven.



Figuur 3.7 Verdeling van de toeslagen over boeren gerangschikt naar de hoogte van het inkomen in de EU28, 2015

DP: toeslagen eerste pijler GLB.

Bron: FADN en EC (2017b); bewerking Wageningen Economic Research.

Boeren in hoogste inkomensdecil ontvangen zo'n 55% van de toeslagen

De gemiddelde landbouwincomens uit bedrijf inclusief toeslagen in de EU28 in de inkomensdecielen lopen fors uiteen: van minder dan € 1.000 in het eerste deciel tot meer dan € 65.000 in het laatste deciel (tabel 3.4). Het aandeel van de toeslagen in het inkomen in de EU28 is aanzienlijk en varieert van een derde tot de helft. De 50% van de boeren die de laagste inkomens hebben (deciel 1-5) ontvangen in 2015 zo'n 4% van de totale toeslagen, terwijl de 10% boeren in het hoogste deciel 53%

van alle toeslagen ontvingen. Naarmate het inkomen uit bedrijf hoger wordt, ontvangen boeren dus gemiddeld een hogere inkomens toeslag. Deze constatering is niet nieuw en heeft in de literatuur regelmatig tot de opmerking geleid dat het GLB niet effectief is als inkomensbeleid en dat sociaal beleid een meer geëigend instrument zou zijn om landbouwinkomens te ondersteunen (Matthews, 2016). Daarbij kan bijvoorbeeld worden gedacht aan een persoonsgebonden toeslag die gerelateerd is aan het regionale minimuminkomen (Vogelzang et al., 2016). Verder wordt het landbouwinkomen op veel bedrijven aangevuld met inkomsten uit niet-agrarische activiteiten, uitkeringen en pensioenen. Data over het totale huishoudinkomen op landbouwbedrijven ontbreken grotendeels, en worden in de FADN-data niet meegenomen (Strijker, 2017). Als we rekening houden met die aanvullende inkomens, komen de inkomens uit het landbouwbedrijf in een heel ander daglicht te staan. In veel gevallen zou er dan sprake kunnen zijn een 'redelijk inkomen voor het gezinsbedrijf'. In de EU28 heeft zo'n derde van het totaal aantal bedrijven inkomsten uit nevenactiviteiten (Terluin et al., 2017). Dit percentage vertoont grote verschillen tussen lidstaten: in Zweden gaat het om slechts 6% van de bedrijven; in Bulgarije, Finland en Slovenië heeft 70-80% van de bedrijven neveninkomsten.

Tabel 3.4 *Inkomen per bedrijf en toeslagen per bedrijf in de inkomensdecielen in de EU28, 2015*

Deciel no.	Cumulatief aantal bedrijven (*1.000)	Gemiddelde toeslag per bedrijf (€)	Totale toeslagen per deciel (€ mln.)	Gemiddeld inkomen a) per bedrijf (€)	Totaal inkomen per deciel (€ mln.)	Gemiddelde toeslag als % gemiddeld inkomen	Totale toeslagen als % van totale toeslagen	Totaal inkomen per deciel als % van totaal inkomen
(1)	(2)	(646.000 * (2))	(3)	(646.000 * (3))	(2)/(3)	(646.000 * (2))/€ 40.091 mln.	(646.000 * (3))/€ 83.451 mln.	
1	646	312	201	936	604	33	0,5	0,5
2	1.291	312	201	936	604	33	0,5	0,5
3	1.937	431	278	1.198	773	36	0,7	0,7
4	2.583	834	539	2.084	1.346	40	1,3	1,3
5	3.229	834	539	2.084	1.346	40	1,3	1,3
6	3.874	3.233	2.087	7.468	4.822	43	5,2	5,2
7	4.520	3.766	2.432	8.665	5.595	43	6,1	6,1
8	5.166	6.642	4.289	13.713	8.855	48	10,7	10,7
9	5.811	12.770	8.246	25.436	16.424	50	20,6	20,6
10	6.457	32.956	21.280	66.720	43.082	49	53,1	53,1
Totaal	6.457	-	40.091	-	83.451	-	-	-

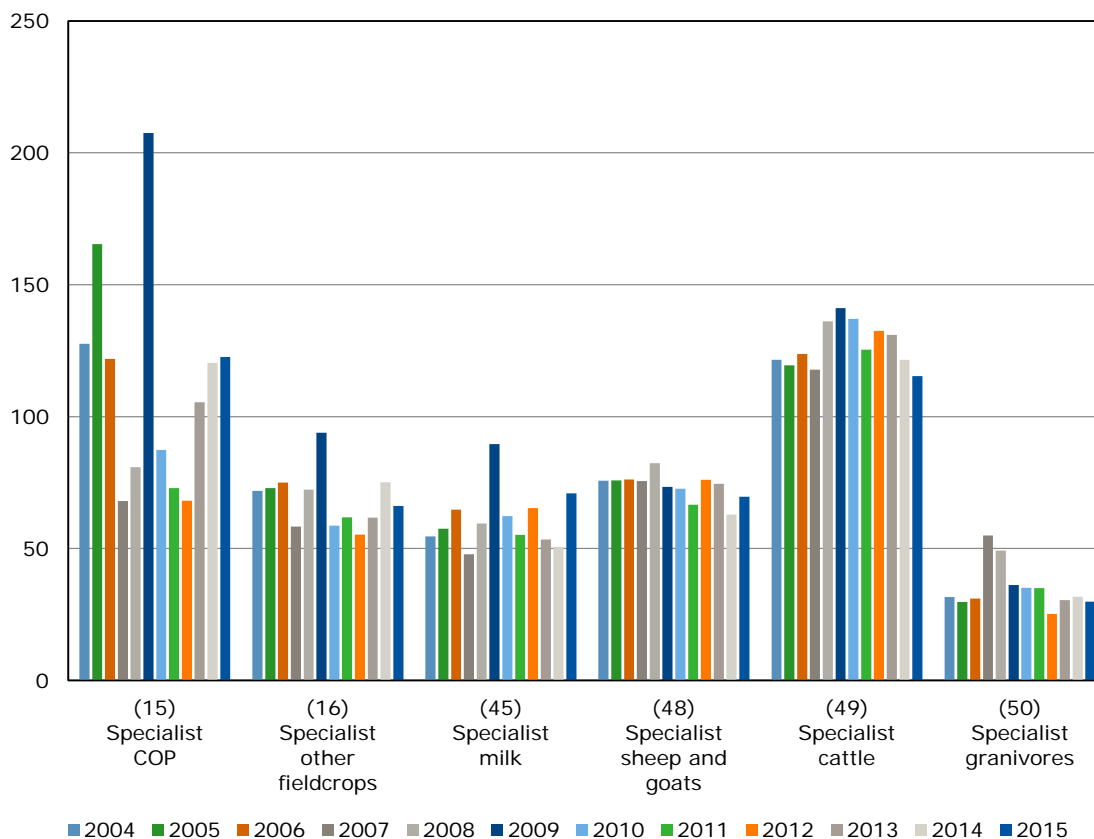
a) Gezinsinkomen uit bedrijf (FADN-variabele SE420).

Bron: FADN; bewerking Wageningen Economic Research.

3.4 Aandeel van de inkomens toeslag in het landbouwinkomen per bedrijfstype

FADN deelt de landbouwbedrijven in een aantal bedrijfstypen in: gespecialiseerde bedrijven met granen, oliezaden en eiwitgewassen, overige gespecialiseerde akkerbouwbedrijven, gespecialiseerde melkveebedrijven, gespecialiseerde schapen- en geitenbedrijven, gespecialiseerde vleeskoeienbedrijven en gespecialiseerde intensieve veehouderijbedrijven. Daardoor wordt het mogelijk om verschillen in ontvangen toeslagen en de omvang van het inkomen per bedrijfstype in beeld te brengen. Ook kunnen we met de FADN-data berekenen wat het aandeel van de toeslagen in het inkomen per bedrijfstype is. Omdat de landbouwinkomens van jaar tot jaar nogal kunnen fluctueren, kunnen de aandelen van de toeslagen in het landbouwinkomen van jaar tot jaar wat verschillen van elkaar (Van der Meulen et al., 2017). In de analyse in deze paragraaf benaderen we het landbouwinkomen met het gezinsinkomen uit bedrijf per gezinsarbeidskracht.

Gemiddeld ligt het aandeel van de toeslag in het gezinsinkomen uit bedrijf per gezinsarbeidskracht op de overige akkerbouwbedrijven, melkveebedrijven, en schapen- en geitenbedrijven in de EU28 in de periode 2004-2015 tussen zo'n 50 en 70% (figuur 3.8). Het aandeel op de vleeskoeienbedrijven komt ruim boven de 100% uit: op die bedrijven zouden de inkomens dus negatief worden zonder toeslagen. Ook op de bedrijven met granen, olieozaden en eiwitgewassen ligt het aandeel van de toeslagen in de buurt van de 100%. Het aandeel van de toeslagen in het inkomen op de intensieve veehouderijbedrijven is relatief laag: dat komt doordat het landbouwareaal op deze bedrijven gering is en er geen traditie van veel GLB-ondersteuning op deze bedrijven bestaat.



Figuur 3.8 Aandeel van de toeslagen van de eerste pijler van het GLB in het gezinsinkomen uit bedrijf per gezinsarbeidskracht naar bedrijfstype in de EU28, 2004-2015

Bedrijfstype (15) Specialist COP zijn gespecialiseerde bedrijven met granen, olieozaden en eiwitgewassen.

Bron: FADN; bewerking Wageningen Economic Research.

Gezinsinkomens liggen vaak onder bbp/capita

Door het inkomen op landbouwbedrijven met een maatstaf voor het gemiddelde inkomen in een regio of lidstaat te vergelijken, kunnen we beoordelen of het gezinsinkomen uit bedrijf per gezinsarbeidskracht in de landbouw relatief hoog of laag is. Als referentie-inkomen gebruiken we het bruto binnenlands product (bbp) per capita. Hoewel dit inkomen vrij laag is omdat het ook de inkomsten van de niet-actieven als kinderen en gepensioneerden bevat, heeft dit als grote voordeel boven andere inkomensreferenties dat de bbp-data in de EU geharmoniseerd zijn en voor alle lidstaten beschikbaar zijn. In de meeste lidstaten ligt het gezinsinkomen uit bedrijf per gezinsarbeidskracht onder het bbp/capita (tabel B3.5). Wel zijn in België, Bulgarije, Duitsland, Frankrijk, Griekenland, Letland, Litouwen, Nederland, Roemenië en het VK één of twee bedrijfstypen aanwezig waar een inkomen per arbeidskracht boven het bbp/capita wordt behaald. In Hongarije, Italië, Spanje, Slowakije, en Tsjechië daarentegen liggen de gezinsinkomens uit bedrijf echter voor de meeste bedrijfstypen boven het bbp/capita. Bij de interpretatie van deze cijfers moet worden bedacht dat op

redelijk wat landbouwbedrijven aanvullende inkomsten bestaan uit nevenactiviteiten, pensioenen en uitkeringen (zie ook paragraaf 3.3).

De toeslagen uit de eerste pijler per gezinsarbeidskracht op de verschillende bedrijfstypen in de EU-lidstaten waren in 2015 gemiddeld hooguit € 47.000, met uitzondering van Slowakije en in mindere mate Tsjechië, waar de gemiddelde toeslagen aanzienlijk hoger zijn (€ 65.000 - € 178.000) (tabel B3.6). Alle lidstaten, behalve België, Italië, Malta, Portugal, Roemenië en Spanje, hebben één of meerdere bedrijfstypen waar de inkomstenstoelagen meer dan 100% van het inkomen uitmaken (figuur B2.1-22; tabel B3.7). Zonder toeslagen zouden de gezinsinkomens uit bedrijf in de landbouw per gezinsarbeidskracht op die bedrijfstypen negatief worden (tabel B3.8). Een negatief landbouwincome geeft aan dat de kosten die samenhangen met de landbouwproductie hoger zijn dan de opbrengsten ervan.

4 Conclusies

In het kader van de eerste pijler van het GLB ontvangen boeren inkomenstoelagen. Deze zijn bedoeld om te zorgen voor redelijke inkomens in de landbouw. In deze studie is nagegaan hoe de inkomenstoelagen in 2015 over de landbouwbedrijven in de EU zijn verdeeld en welke verschillen zich daarbij tussen de lidstaten voordoen.

In 2015 ontving 81% van de boeren in de EU28 20% van de inkomenstoelagen

De verdeling van de inkomenstoelagen van de eerste pijler van het GLB laat een onevenwichtig beeld zien: in 2015 ontving 81% van de boeren in de EU28 20% van de inkomenstoelagen. Er is dus een grote groep boeren in de EU28 die betrekkelijk weinig toelagen ontvangt en een kleine groep boeren die betrekkelijk veel toelagen krijgt. De omvang van de groep boeren die 20% van de inkomenstoelagen ontvangt loopt nogal uiteen tussen de lidstaten: hij is relatief het kleinst (54%) in Luxemburg en het grootst (93%) in Slowakije. Daarmee is de verdeling in Luxemburg minder ongelijk dan het EU28-gemiddelde, terwijl er in Slowakije juist een meer ongelijke verdeling is. Ook in Nederland is de verdeling minder ongelijk dan het EU28-gemiddelde: in 2015 ontving 56% van de boeren in ons land 20% van de toelagen.

Onevenwichtige verdeling van de toelagen hangt voor deel samen met verschil in bedrijfsgrootte

De inkomenstoelagen zijn deels gebaseerd op het aantal hectares per landbouwbedrijf en deels op landspecifieke elementen zoals historische referenties en gekoppelde betalingen. Zolang het GLB lidstaten verschillende opties voor de wijze van toekennen van de toelagen biedt zijn wegens het toepassen van specifieke opties verschillen tussen de lidstaten in de verdeling van de toelagen over boeren te verwachten. Maar ook in het geval dat lidstaten alleen een uniforme hectarepremie zouden mogen toekennen resulteert een ongelijke verdeling van toelagen over de boeren. Uit een fictieve verdeling van de toelagen op basis van een uniforme hectarepremie blijkt dat deze een nog onevenwichtiger verdeling laat zien dan de werkelijke verdeling in 2015: in dat geval ontvangt 86% van de boeren in de EU28 20% van de toelagen. Bij die fictieve verdeling ontvangen boeren met weinig hectares weinig toelagen en boeren met veel hectares veel toelagen. De groep boeren met weinig hectares is veel groter dan de groep met veel hectares: in 2013 had 45% van de landbouwbedrijven in de EU28 minder dan 2 ha, 41% tussen de 2 en 20 ha, 11% tussen de 20 en 100 ha en 3% meer dan 100 ha. De verdeling van de landbouwbedrijven over de grootteklassen in individuele lidstaten fluctueert nogal rondom dit EU-gemiddelde. Een gelijke verdeling van toelagen over boeren kan bij een uniforme hectarepremie pas ontstaan wanneer elk bedrijf in de EU28 evenveel hectares heeft. De huidige verspreiding van bedrijven over de grootteklassen in ha wijkt daar ver van af.

Structuurkenmerken van bedrijven die veel of weinig toelagen ontvangen

De omvang van de ontvangen toelagen loopt fors uiteen: in 2015 ontving ruim een kwart van de boeren in de EU28 een toelage van minder dan € 500 en 0,2% een toelage van meer dan € 150.000. Slechts een beperkt aantal boeren (zo'n 2300 boeren in de EU28) die wel in aanmerking kwamen voor toelagen, ontving ze in 2015 niet. Omdat de EC-data (2017b) over de verdeling van de toelagen over boeren niet gepaard gaan met data over andere kenmerken van de boeren, kunnen we alleen via het koppelen van de EC-data aan andere databestanden de structuurkenmerken van bedrijven met weinig en veel toelagen benaderen. Dit leidt tot de volgende observaties:

- bedrijven met minder toelagen hebben doorgaans minder hectares dan bedrijven met veel toelagen;
- naarmate de inkomens op bedrijven hoger zijn, gaat de omvang van de ontvangen toelagen ook vaak omhoog;
- gespecialiseerde vleeskoeienbedrijven en bedrijven met granen, oliezaden en eiwitgewassen ontvangen gemiddeld in de EU28 relatief de hoogste toelagen en intensieve veehouderijbedrijven de laagste. Overige gespecialiseerde akkerbouwbedrijven, melkveebedrijven en schapen- en geitenbedrijven nemen een tussenpositie in.

Bedacht moet worden dat deze drie observaties gebaseerd zijn op EU-gemiddelden en dat de situatie op individuele bedrijven hiervan kan afwijken.

Aandeel toeslagen in het landbouwinkomen loopt sterk uiteen

De 50% van de boeren in de EU28 die de laagste inkomens hebben ontvingen in 2015 zo'n 4% van de totale toeslagen, terwijl de 10% boeren met de hoogste inkomens 53% van alle toeslagen ontvingen. Het aandeel van de toeslagen in het gezinsinkomen uit bedrijf per gezinsarbeidskracht in de EU28 is aanzienlijk en varieert van een derde bij de lagere inkomensklassen tot de helft in de hogere inkomensklassen. Naarmate het inkomen uit bedrijf hoger wordt, ontvangen boeren dus gemiddeld een hogere inkomens toeslag. Het aandeel van de toeslagen in het inkomen van de verschillende bedrijfstypen varieert nogal rond het EU-gemiddelde: in 2015 kwam het aandeel van de toeslag in het gezinsinkomen uit bedrijf per gezinsarbeidskracht op de vleeskoeienbedrijven en bedrijven met granen, oliezaden en eiwitgewassen boven de 100% uit, lag het aandeel op de overige akkerbouwbedrijven, melkveebedrijven, en schapen- en geitenbedrijven rond 70%, en beliep het aandeel op de intensieve veehouderijbedrijven zo'n 30%. Omdat de landbouwinkomens van jaar tot jaar nogal kunnen fluctueren, kunnen de aandelen van de toeslagen in het landbouwinkomen van jaar tot jaar wat verschillen van elkaar.

Literatuur en websites

EC (Europese Commissie) (2013). Regulation (EU) No 1307/2013 of the European Parliament and of the Council of 17 December 2013 establishing rules for direct payments to farmers under support schemes within the framework of the common agricultural policy and repealing Council Regulation (EC) No 637/2008 and Council Regulation (EC) No 73/2009; Brussel, Official Journal L 347/608

EC (2015). Report on the distribution of direct payments to agricultural producers (financial year 2014); Brussel

EC (2017a). De toekomst van voeding en landbouw; Brussel, Mededeling van de Commissie aan het Europees Parlement, de Raad, het Europees Economisch en Sociaal Comité En Het Comité van de Regio's, COM(2017) 713 def

EC (2017b). Report on the distribution of direct payments to agricultural producers (financial year 2016); Brussel

Matthews, A. (2016). Focus on the distribution of direct payments; Via website:

<http://capreform.eu/focus-on-the-distribution-of-direct-payments/>

Meulen, H.A.B van, A.B. Smit en J.H. Jager (2017). Effecten van het GLB op inkomens, kosten en administratieve lasten; Wageningen, Wageningen Economic research, Rapport 2017-080

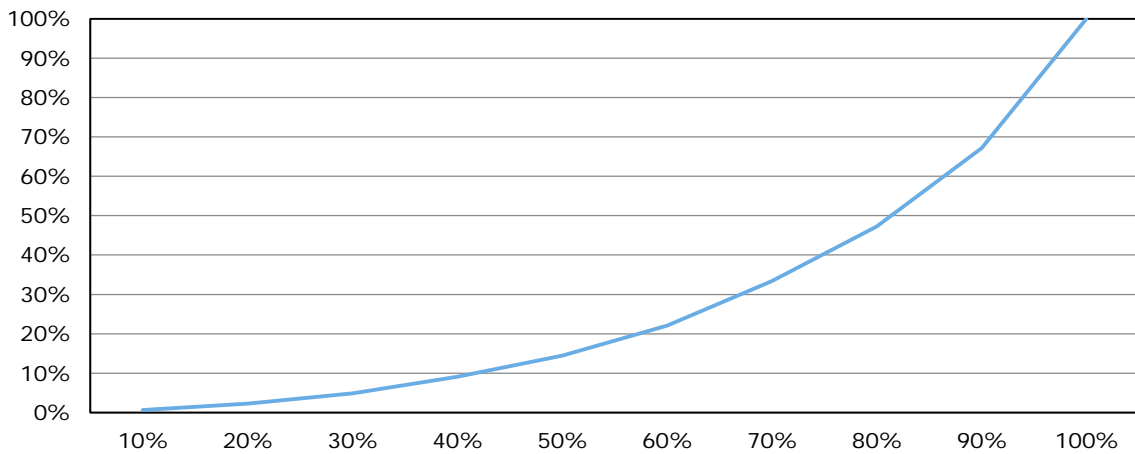
Strijker, D. (2017). Smal en gefocust; Een essay over het toekomstige Europese Landbouwbeleid; Groningen, RUG, URSI Research Report 359

Terluin, I., T. Kuhmonen en P. Berkhout (2017). Flexibility given to Member States in CAP implementation: state of play and perspectives; Brussel, European Parliament, Policy Department for Structural and Cohesion Policies, Research for AGRI Committee

Vogelzang, T., P. Berkhout, A. van Doorn, R. Jongeneel, K. Poppe, B. Smit en I. Terluin (2016). Het GLB na 2020; Schets voor een herontwerp; Den Haag, LEI-rapport 2016-009

Bijlage 1 Fictieve verdeling van de toeslagen op basis van een uniforme hectarepremie over bedrijven in de EU-lidstaten

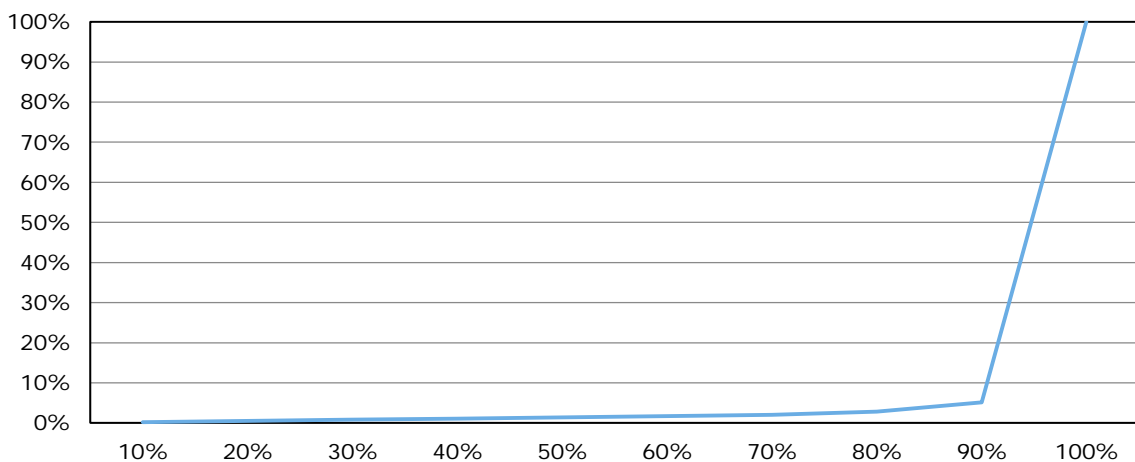
Distribution of direct payments based on a uniform hectare payment over farms in Belgium



Figuur B1.1 Fictieve verdeling van de toeslagen op basis van een uniforme hectarepremie over bedrijven in België, 2015

Bron: EC (2013) en Eurostat Farm Structure Survey (FSS); bewerking Wageningen Economic Research.

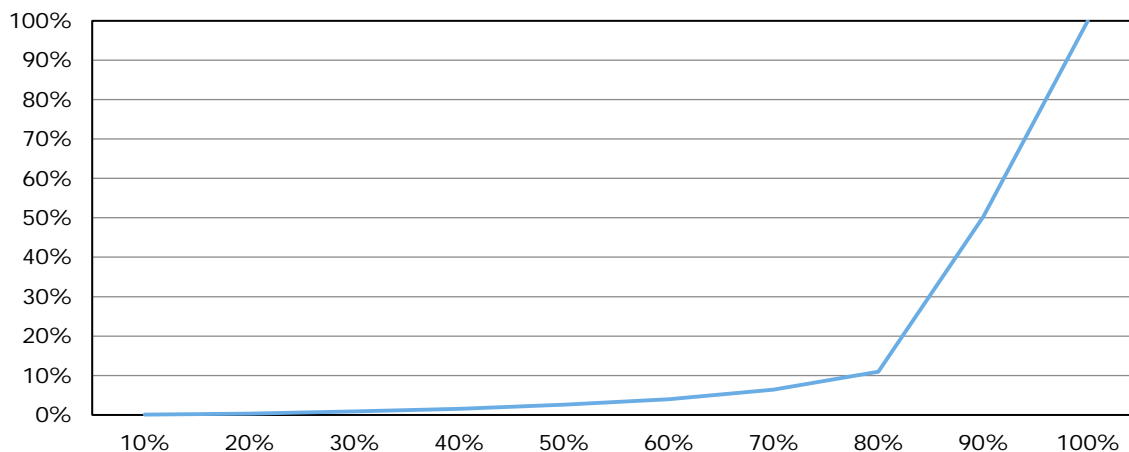
Distribution of direct payments based on a uniform hectare payment over farms in Bulgaria



Figuur B1.2 Fictieve verdeling van de toeslagen op basis van een uniforme hectarepremie over bedrijven in Bulgarije, 2015

Bron: EC (2013) en Eurostat Farm Structure Survey (FSS); bewerking Wageningen Economic Research.

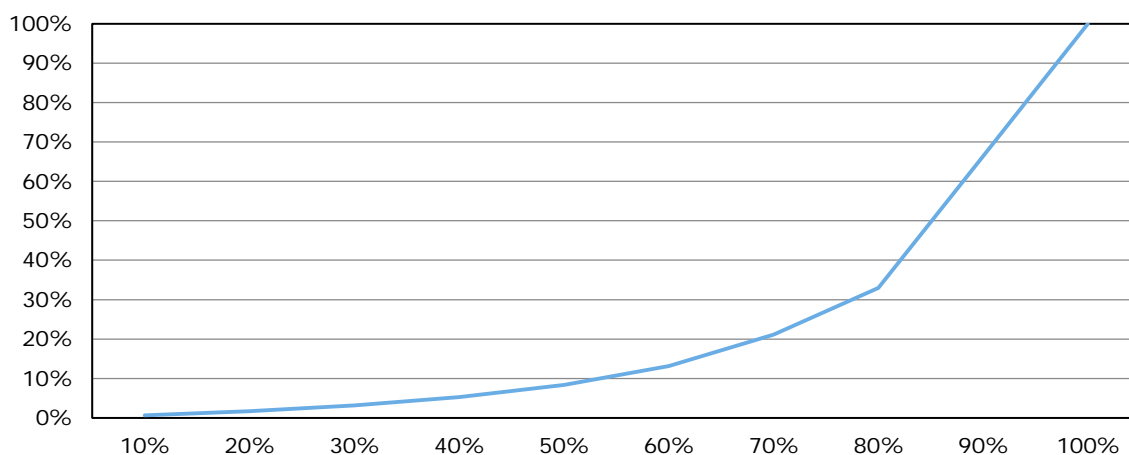
Distribution of direct payments based on a uniform hectare payment over farms in Czech Republic



Figuur B1.3 Fictieve verdeling van de toeslagen op basis van een uniforme hectarepremie over bedrijven in Tsjechië, 2015

Bron: EC (2013) en Eurostat Farm Structure Survey (FSS); bewerking Wageningen Economic Research.

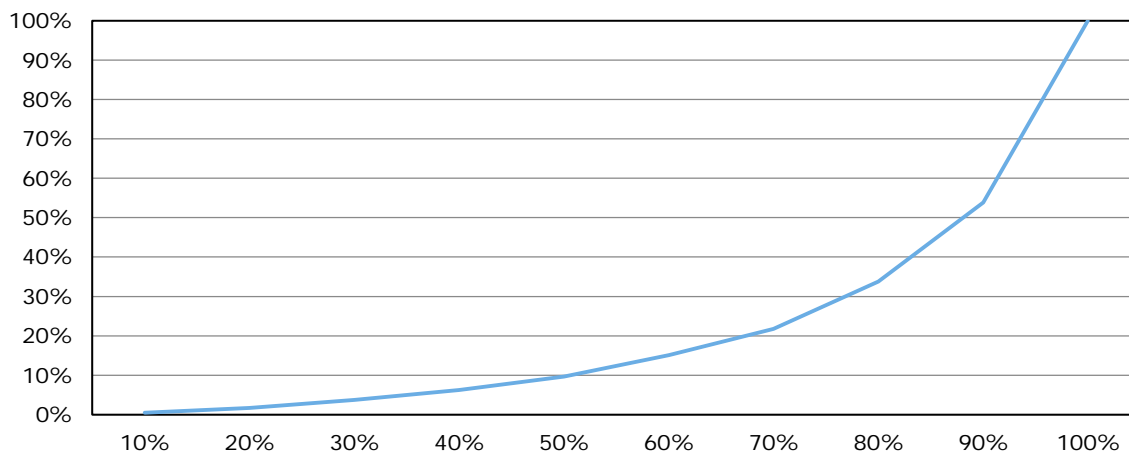
Distribution of direct payments based on a uniform hectare payment over farms in Denmark



Figuur B1.4 Fictieve verdeling van de toeslagen op basis van een uniforme hectarepremie over bedrijven in Denemarken 2015

Bron: EC (2013) en Eurostat Farm Structure Survey (FSS); bewerking Wageningen Economic Research.

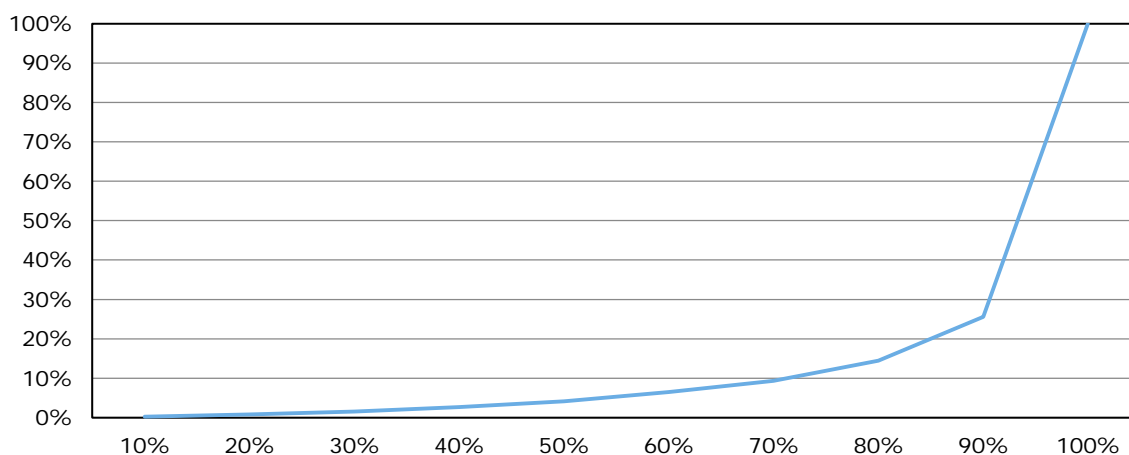
Distribution of direct payments based on a uniform hectare payment over farms in Germany



Figuur B1.5 Fictieve verdeling van de toeslagen op basis van een uniforme hectarepremie over bedrijven in Duitsland, 2015

Bron: EC (2013) en Eurostat Farm Structure Survey (FSS); bewerking Wageningen Economic Research.

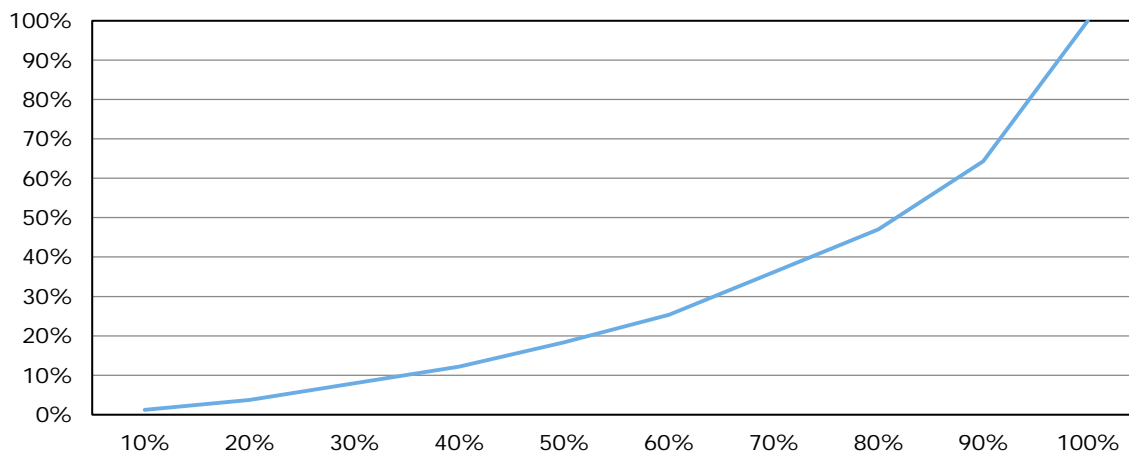
Distribution of direct payments based on a uniform hectare payment over farms in Estonia



Figuur B1.6 Fictieve verdeling van de toeslagen op basis van een uniforme hectarepremie over bedrijven in Estland, 2015

Bron: EC (2013) en Eurostat Farm Structure Survey (FSS); bewerking Wageningen Economic Research.

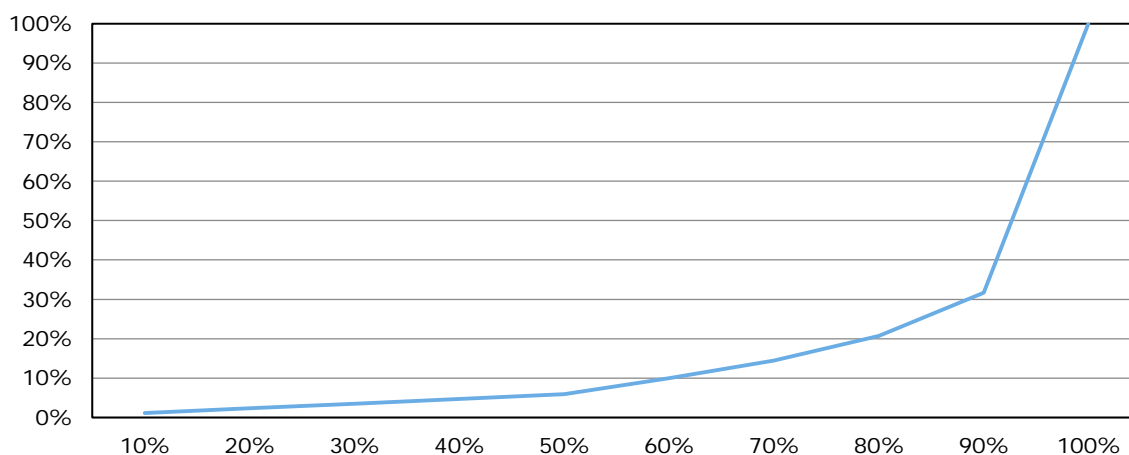
Distribution of direct payments based on a uniform hectare payment over farms in Ireland



Figuur B1.7 Fictieve verdeling van de toeslagen op basis van een uniforme hectarepremie over bedrijven in Ierland, 2015

Bron: EC (2013) en Eurostat Farm Structure Survey (FSS); bewerking Wageningen Economic Research.

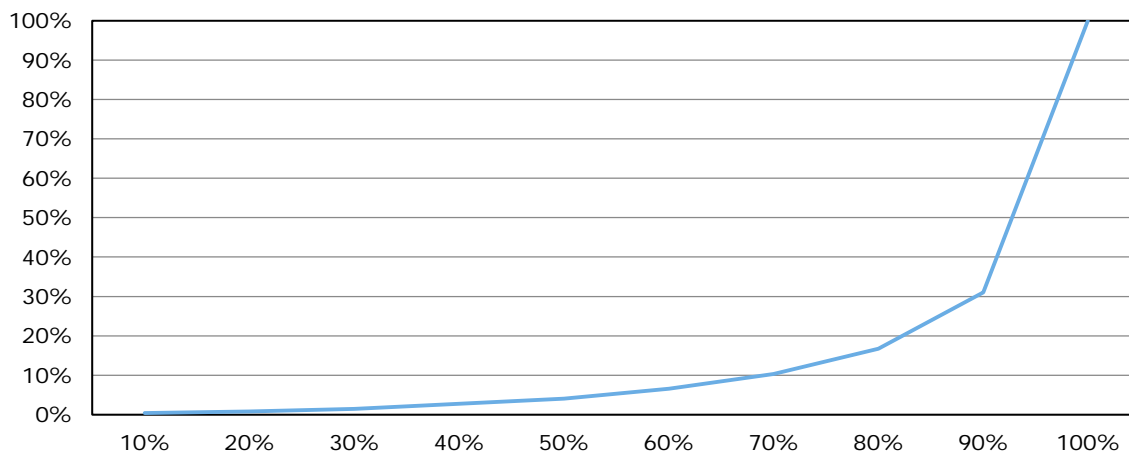
Distribution of direct payments based on a uniform hectare payment over farms in Greece



Figuur B1.8 Fictieve verdeling van de toeslagen op basis van een uniforme hectarepremie over bedrijven in Griekenland, 2015

Bron: EC (2013) en Eurostat Farm Structure Survey (FSS); bewerking Wageningen Economic Research.

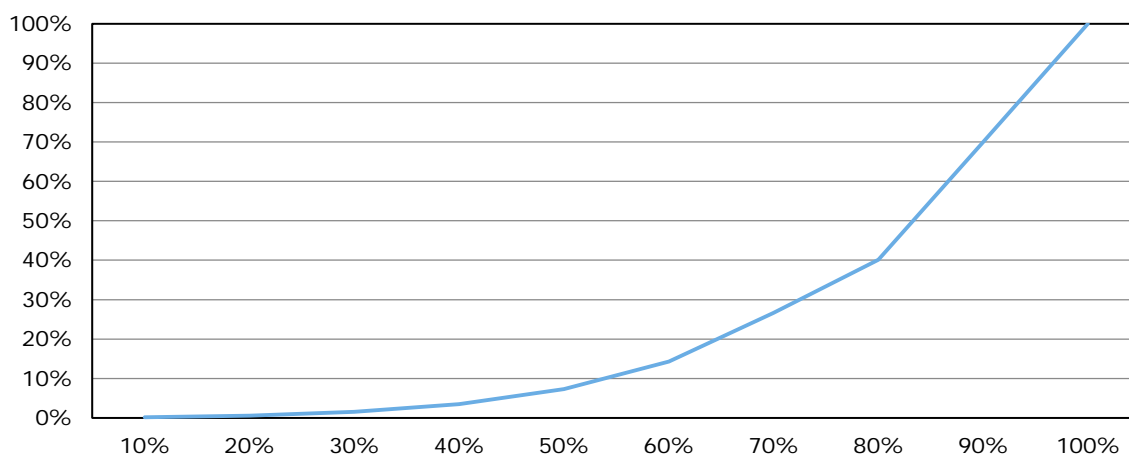
Distribution of direct payments based on a uniform hectare payment over farms in Spain



Figuur B1.9 Fictieve verdeling van de toeslagen op basis van een uniforme hectarepremie over bedrijven in Spanje, 2015

Bron: EC (2013) en Eurostat Farm Structure Survey (FSS); bewerking Wageningen Economic Research.

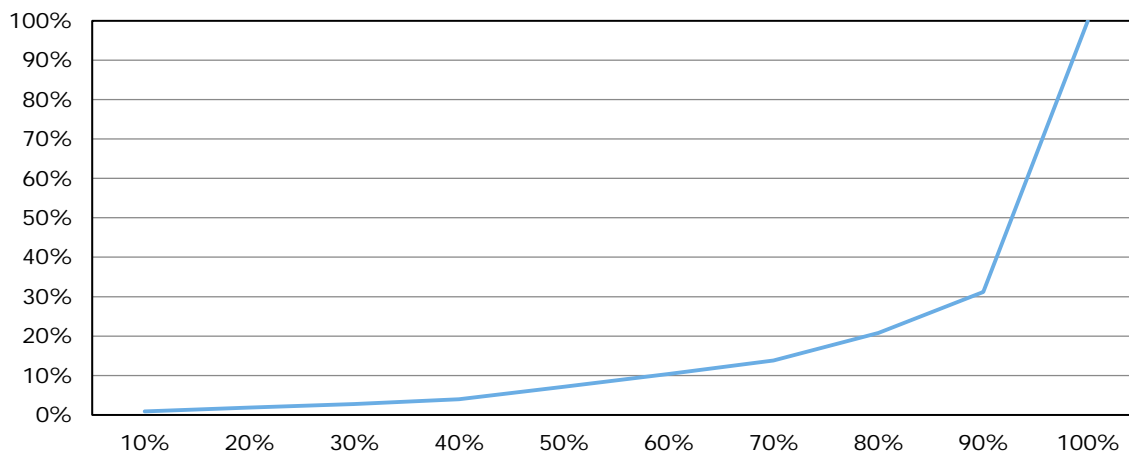
Distribution of direct payments based on a uniform hectare payment over farms in France



Figuur B1.10 Fictieve verdeling van de toeslagen op basis van een uniforme hectarepremie over bedrijven in Frankrijk, 2015

Bron: EC (2013) en Eurostat Farm Structure Survey (FSS); bewerking Wageningen Economic Research.

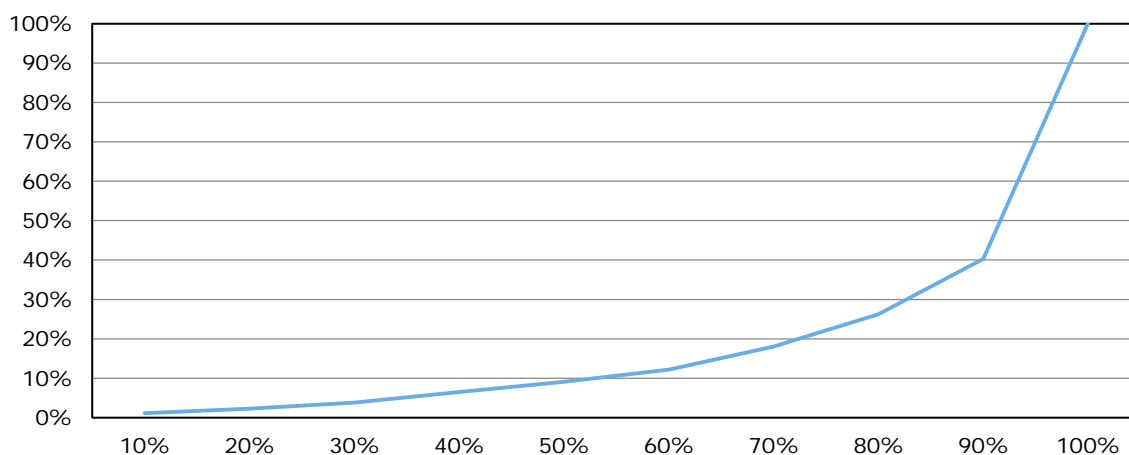
Distribution of direct payments based on a uniform hectare payment over farms in Croatia



Figuur B1.11 Fictieve verdeling van de toeslagen op basis van een uniforme hectarepremie over bedrijven in Kroatië, 2015

Bron: EC (2013) en Eurostat Farm Structure Survey (FSS); bewerking Wageningen Economic Research.

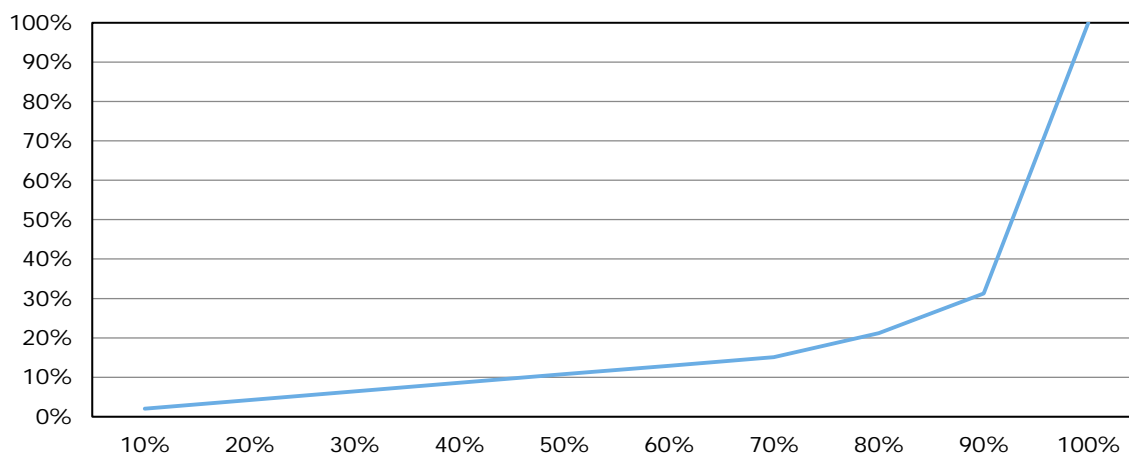
Distribution of direct payments based on a uniform hectare payment over farms in Italy



Figuur B1.12 Fictieve verdeling van de toeslagen op basis van een uniforme hectarepremie over bedrijven in Italië, 2015

Bron: EC (2013) en Eurostat Farm Structure Survey (FSS); bewerking Wageningen Economic Research.

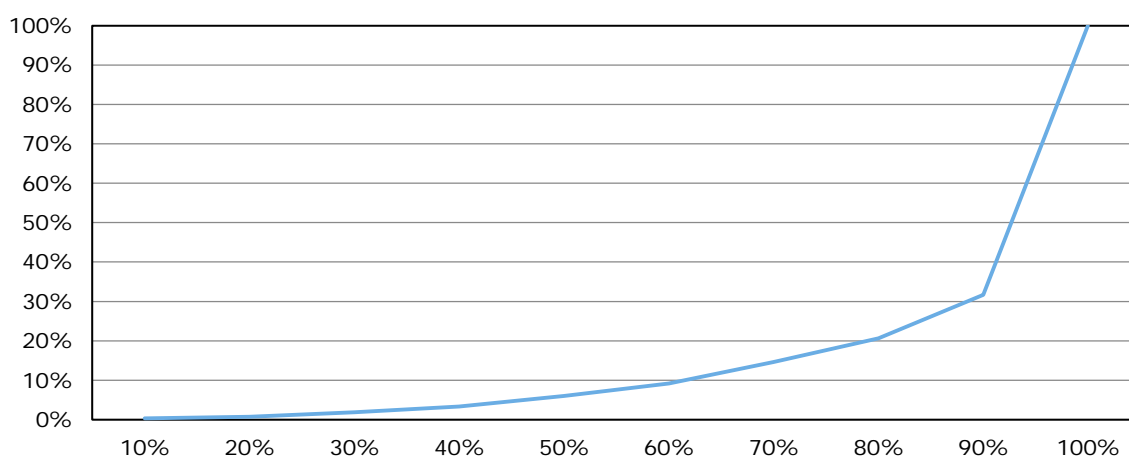
Distribution of direct payments based on a uniform hectare payment over farms in Cyprus



Figuur B1.13 Fictieve verdeling van de toeslagen op basis van een uniforme hectarepremie over bedrijven op Cyprus, 2015

Bron: EC (2013) en Eurostat Farm Structure Survey (FSS); bewerking Wageningen Economic Research.

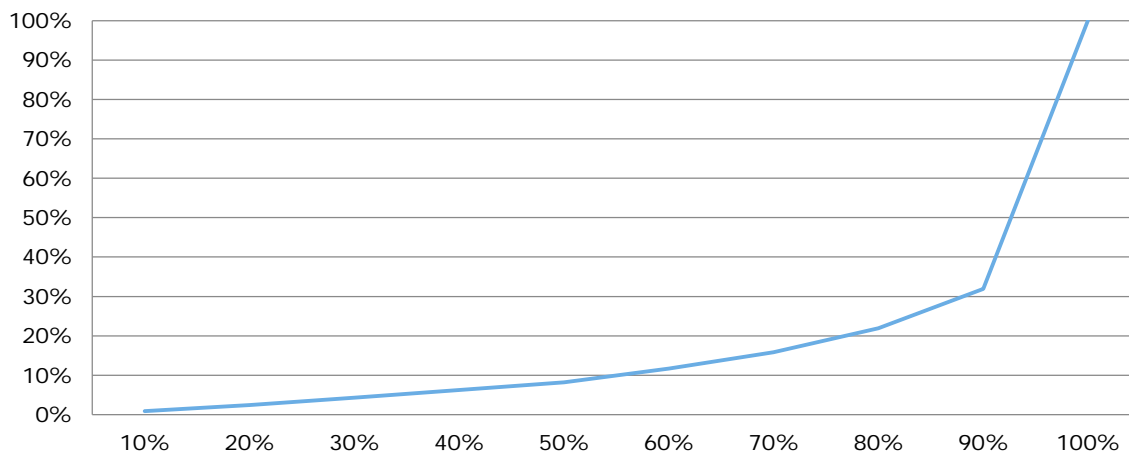
Distribution of direct payments based on a uniform hectare payment over farms in Latvia



Figuur B1.14 Fictieve verdeling van de toeslagen op basis van een uniforme hectarepremie over bedrijven in Letland, 2015

Bron: EC (2013) en Eurostat Farm Structure Survey (FSS); bewerking Wageningen Economic Research.

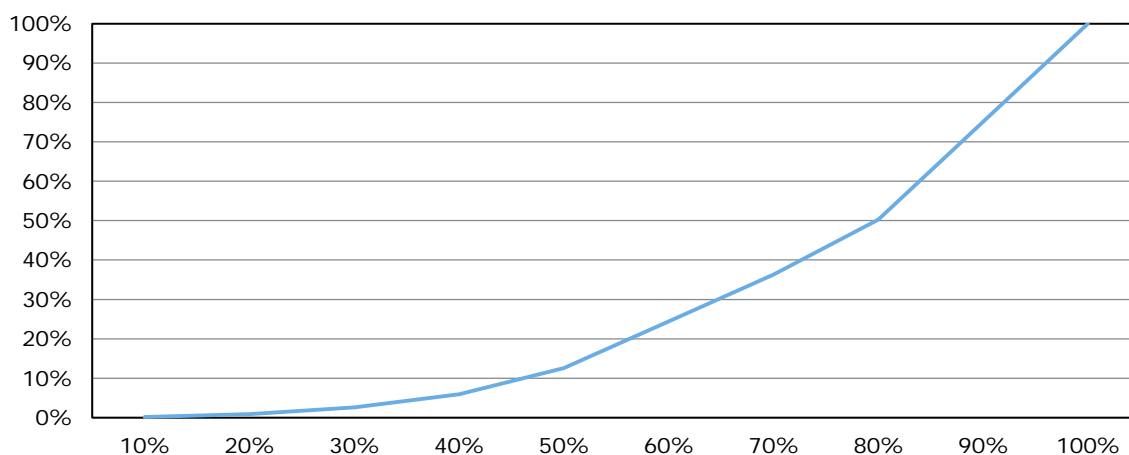
Distribution of direct payments based on a uniform hectare payment over farms in Lithuania



Figuur B1.15 Fictieve verdeling van de toeslagen op basis van een uniforme hectarepremie over bedrijven in Litouwen, 2015

Bron: EC (2013) en Eurostat Farm Structure Survey (FSS); bewerking Wageningen Economic Research.

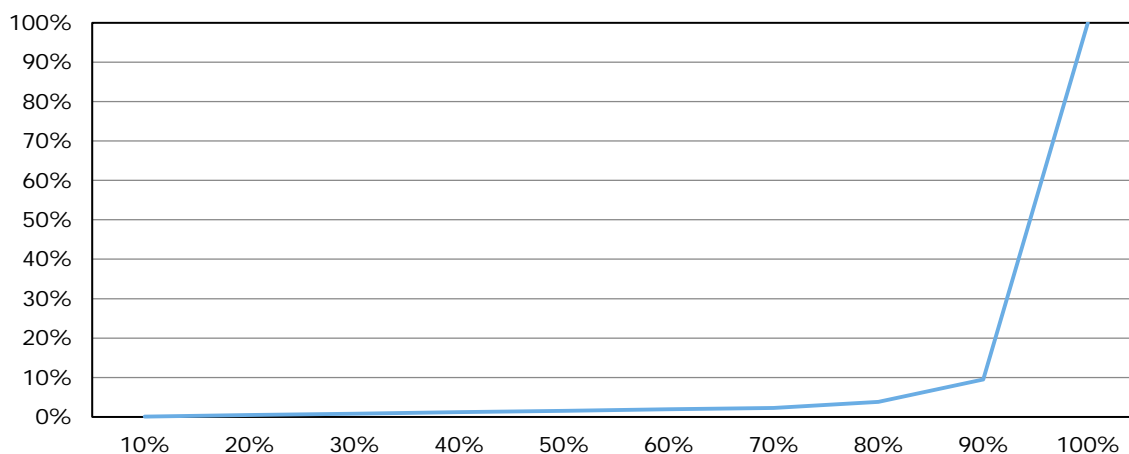
Distribution of direct payments based on a uniform hectare payment over farms in Luxembourg



Figuur B1.16 Fictieve verdeling van de toeslagen op basis van een uniforme hectarepremie over bedrijven in Luxemburg, 2015

Bron: EC (2013) en Eurostat Farm Structure Survey (FSS); bewerking Wageningen Economic Research.

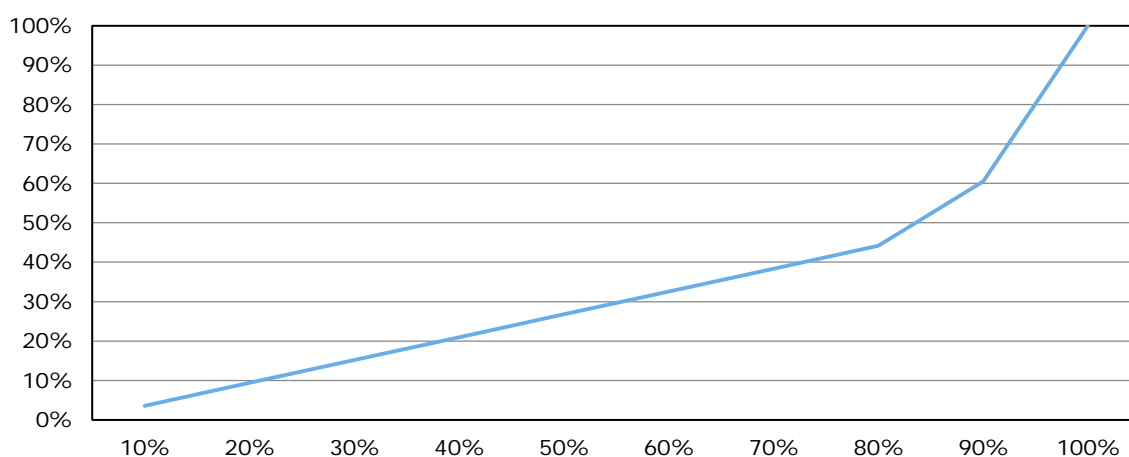
Distribution of direct payments based on a uniform hectare payment over farms in Hungary



Figuur B1.17 Fictieve verdeling van de toeslagen op basis van een uniforme hectarepremie over bedrijven in Hongarije, 2015

Bron: EC (2013) en Eurostat Farm Structure Survey (FSS); bewerking Wageningen Economic Research.

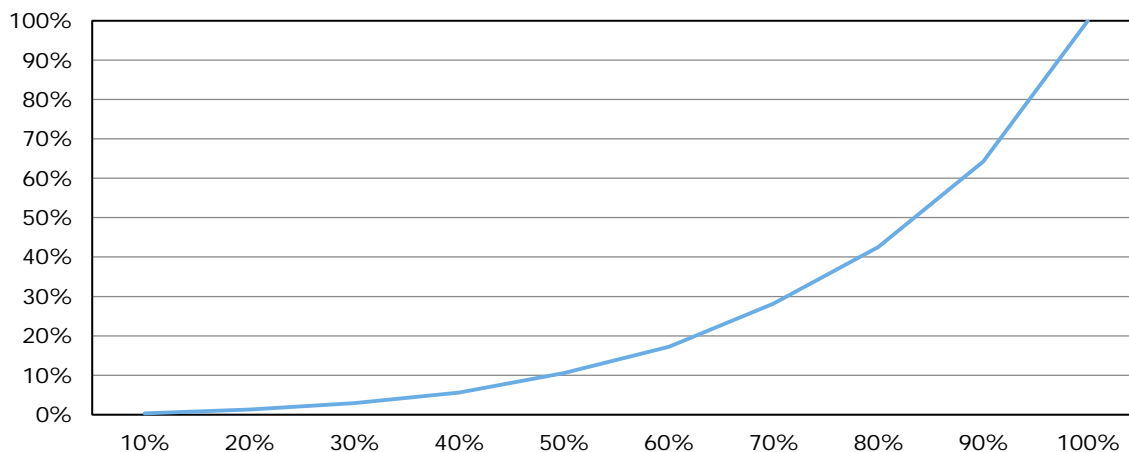
Distribution of direct payments based on a uniform hectare payment over farms in Malta



Figuur B1.18 Fictieve verdeling van de toeslagen op basis van een uniforme hectarepremie over bedrijven op Malta, 2015

Bron: EC (2013) en Eurostat Farm Structure Survey (FSS); bewerking Wageningen Economic Research.

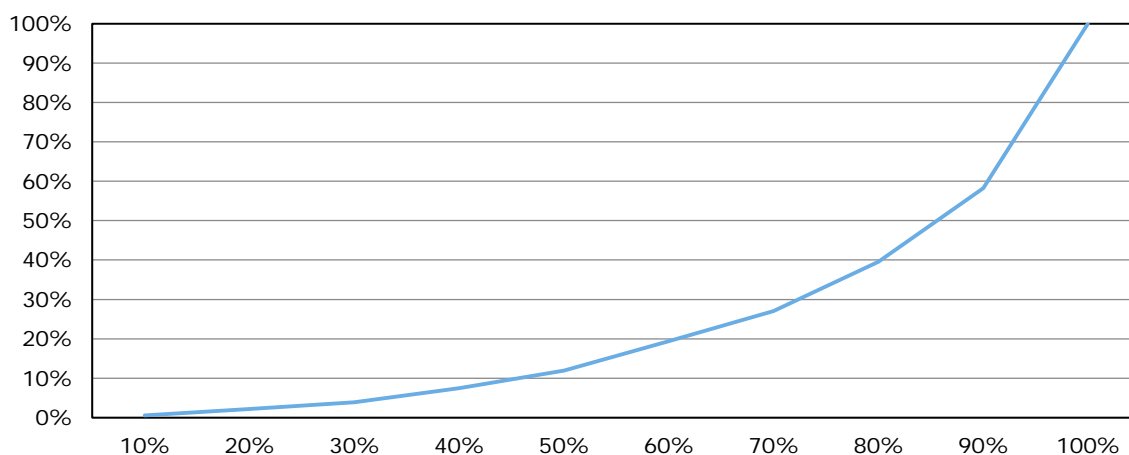
Distribution of direct payments based on a uniform hectare payment over farms in Netherlands



Figuur B1.19 Fictieve verdeling van de toeslagen op basis van een uniforme hectarepremie over bedrijven in Nederland, 2015

Bron: EC (2013) en Eurostat Farm Structure Survey (FSS); bewerking Wageningen Economic Research.

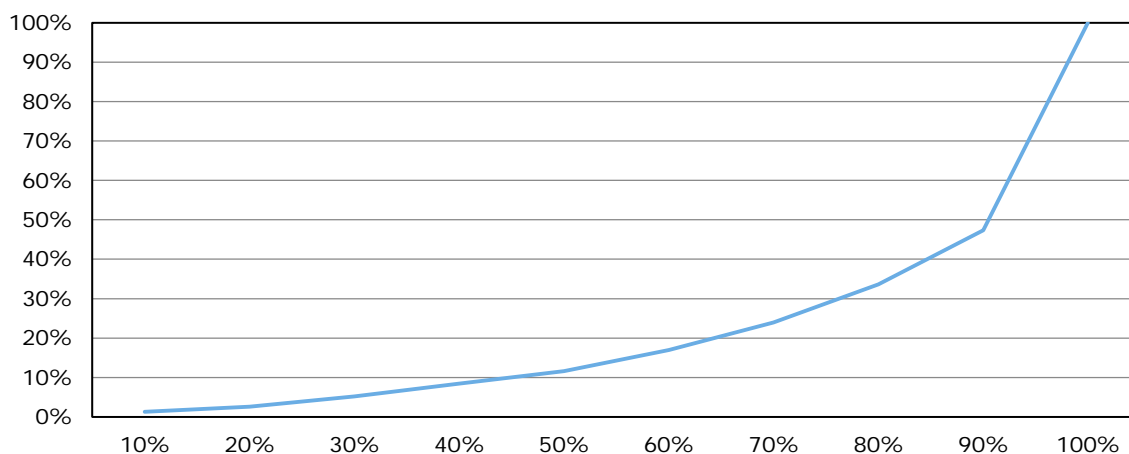
Distribution of direct payments based on a uniform hectare payment over farms in Austria



Figuur B1.20 Fictieve verdeling van de toeslagen op basis van een uniforme hectarepremie over bedrijven in Oostenrijk, 2015

Bron: EC (2013) en Eurostat Farm Structure Survey (FSS); bewerking Wageningen Economic Research.

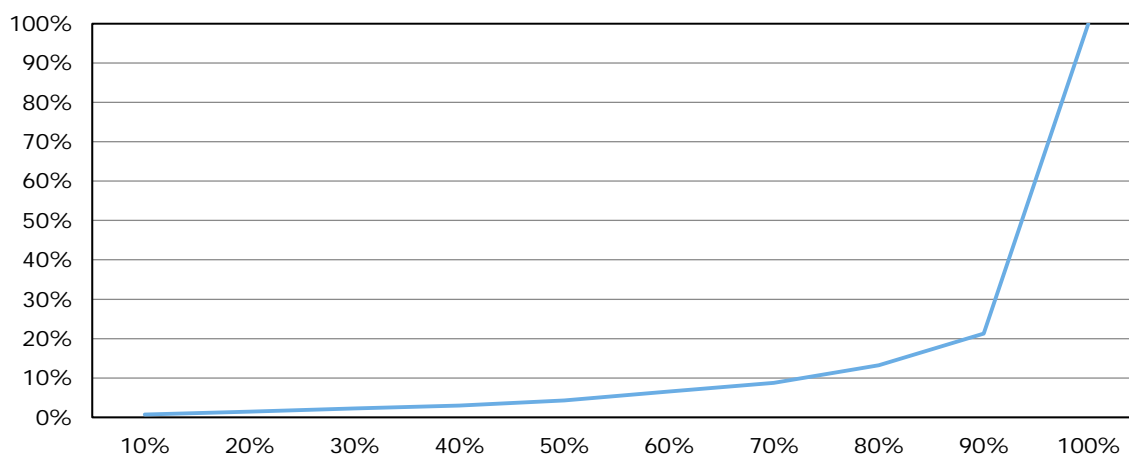
Distribution of direct payments based on a uniform hectare payment over farms in Poland



Figuur B1.21 Fictieve verdeling van de toeslagen op basis van een uniforme hectarepremie over bedrijven in Polen, 2015

Bron: EC (2013) en Eurostat Farm Structure Survey (FSS); bewerking Wageningen Economic Research.

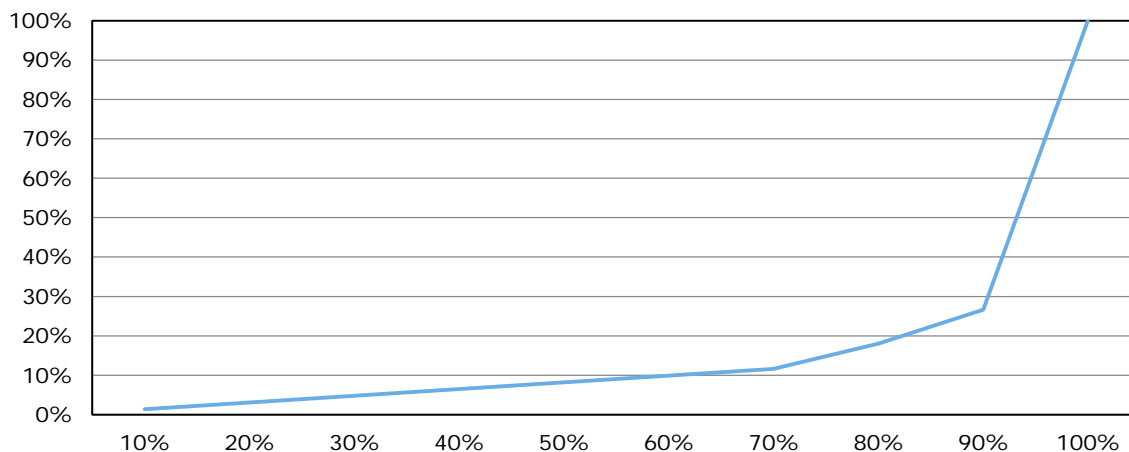
Distribution of direct payments based on a uniform hectare payment over farms in Portugal



Figuur B1.22 Fictieve verdeling van de toeslagen op basis van een uniforme hectarepremie over bedrijven in Portugal, 2015

Bron: EC (2013) en Eurostat Farm Structure Survey (FSS); bewerking Wageningen Economic Research.

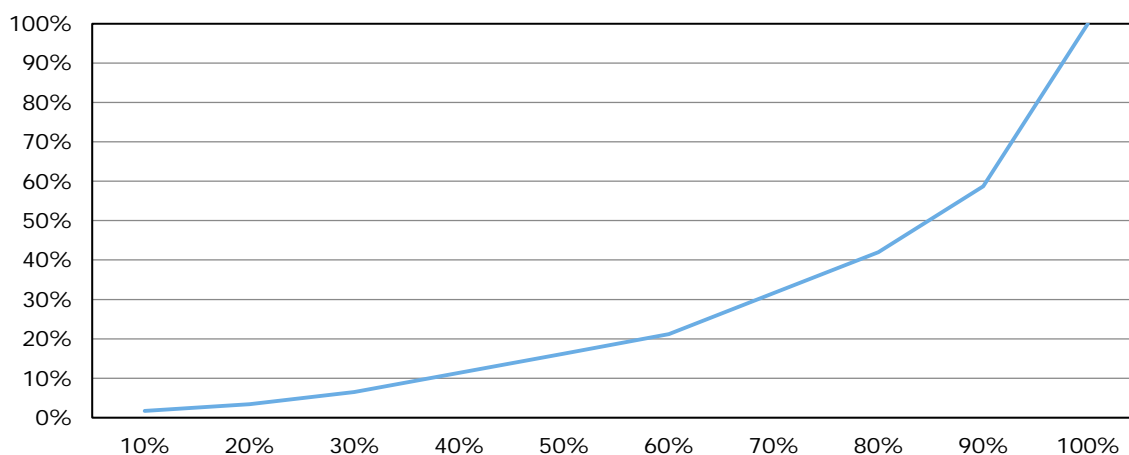
Distribution of direct payments based on a uniform hectare payment over farms in Romania



Figuur B1.23 Fictieve verdeling van de toeslagen op basis van een uniforme hectarepremie over bedrijven in Roemenië, 2015

Bron: EC (2013) en Eurostat Farm Structure Survey (FSS); bewerking Wageningen Economic Research.

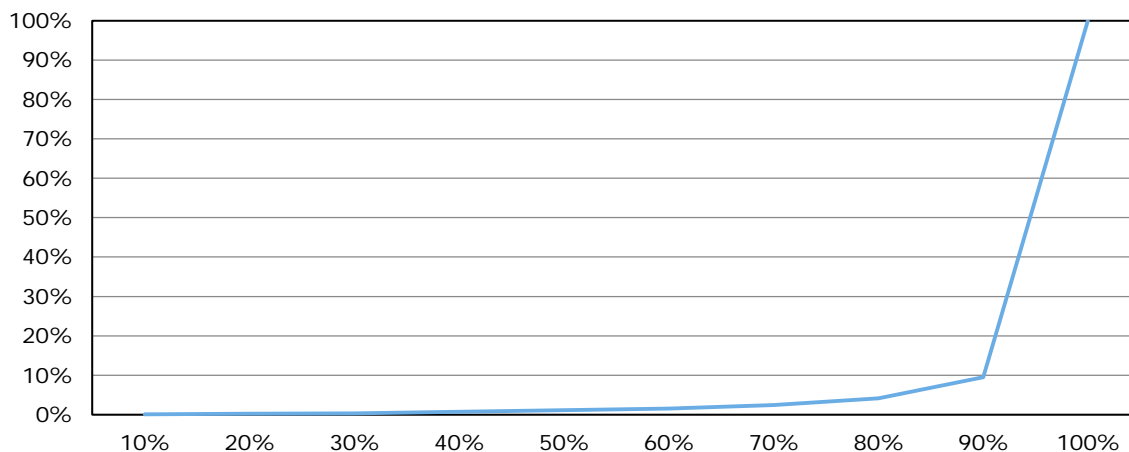
Distribution of direct payments based on a uniform hectare payment over farms in Slovenia



Figuur B1.24 Fictieve verdeling van de toeslagen op basis van een uniforme hectarepremie over bedrijven in Slovenië, 2015

Bron: EC (2013) en Eurostat Farm Structure Survey (FSS); bewerking Wageningen Economic Research.

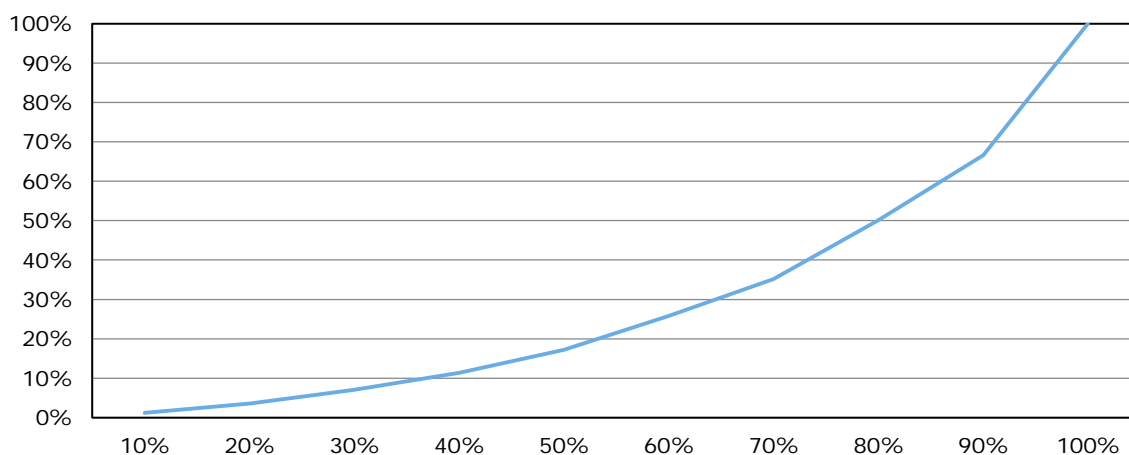
Distribution of direct payments based on a uniform hectare payment over farms in Slovakia



Figuur B1.25 Fictieve verdeling van de toeslagen op basis van een uniforme hectarepremie over bedrijven in Slowakije, 2015

Bron: EC (2013) en Eurostat Farm Structure Survey (FSS); bewerking Wageningen Economic Research.

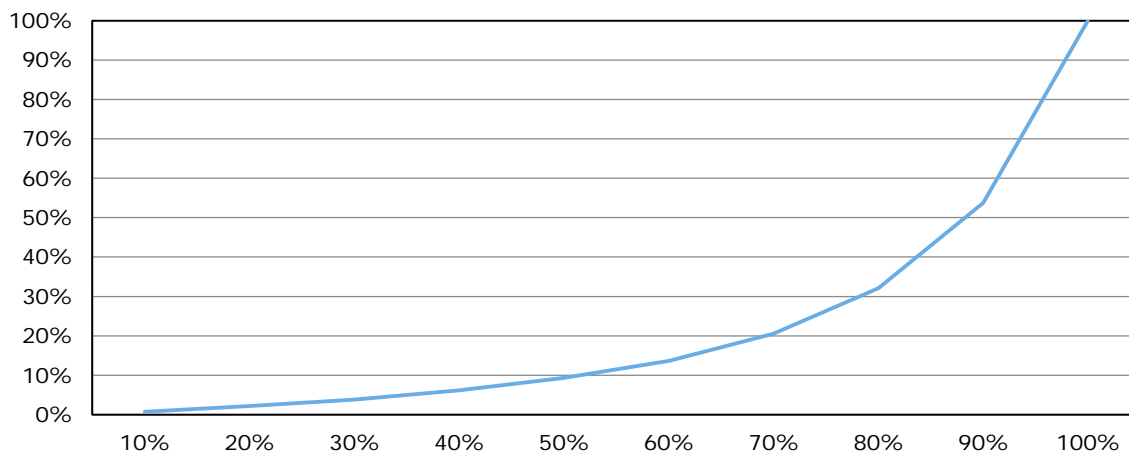
Distribution of direct payments based on a uniform hectare payment over farms in Finland



Figuur B1.26 Fictieve verdeling van de toeslagen op basis van een uniforme hectarepremie over bedrijven in Finland, 2015

Bron: EC (2013) en Eurostat Farm Structure Survey (FSS); bewerking Wageningen Economic Research.

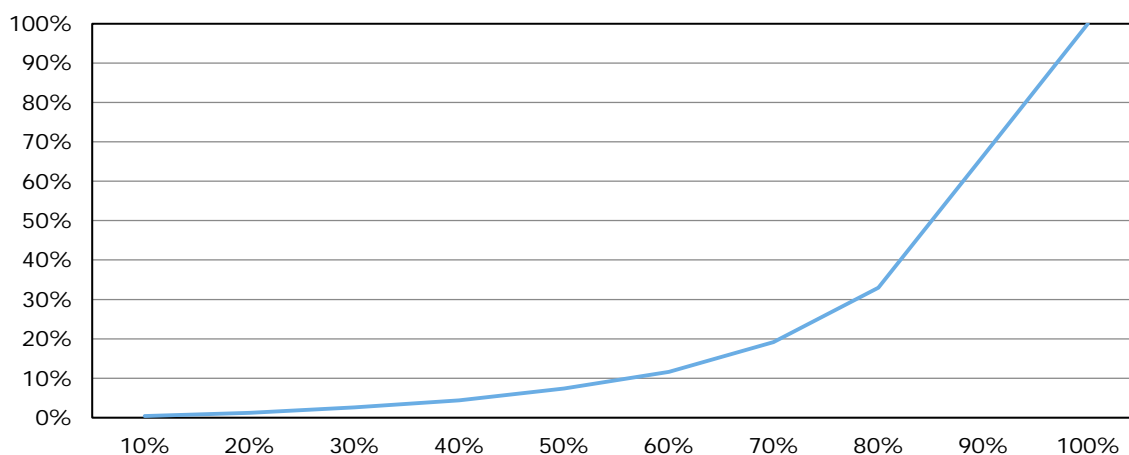
Distribution of direct payments based on a uniform hectare payment over farms in Sweden



Figuur B1.27 Fictieve verdeling van de toeslagen op basis van een uniforme hectarepremie over bedrijven in Zweden, 2015

Bron: EC (2013) en Eurostat Farm Structure Survey (FSS); bewerking Wageningen Economic Research.

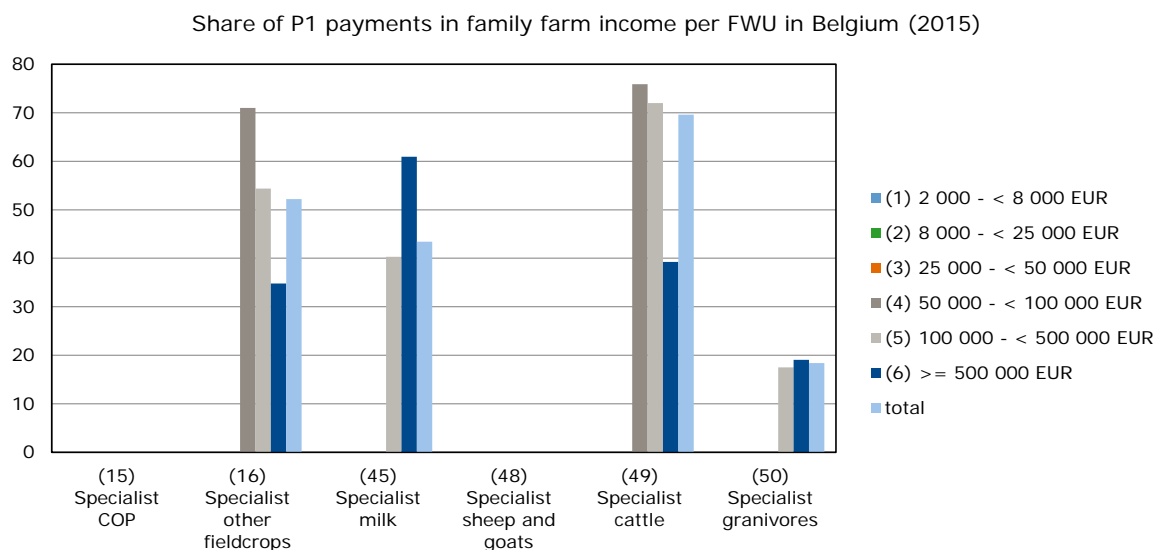
Distribution of direct payments based on a uniform hectare payment over farms in United Kingdom



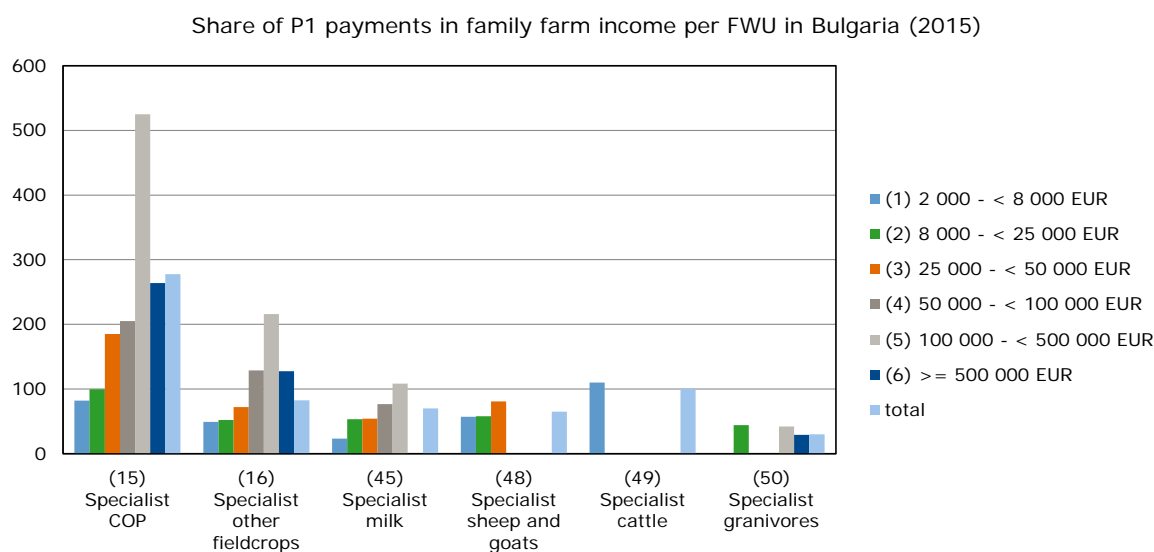
Figuur B1.28 Fictieve verdeling van de toeslagen op basis van een uniforme hectarepremie over bedrijven in het VK, 2015

Bron: EC (2013) en Eurostat Farm Structure Survey (FSS); bewerking Wageningen Economic Research.

Bijlage 2 Inkomenstoelagen uit de eerste pijler van het GLB in het inkomen per bedrijfstype in de EU-lidstaten, 2015

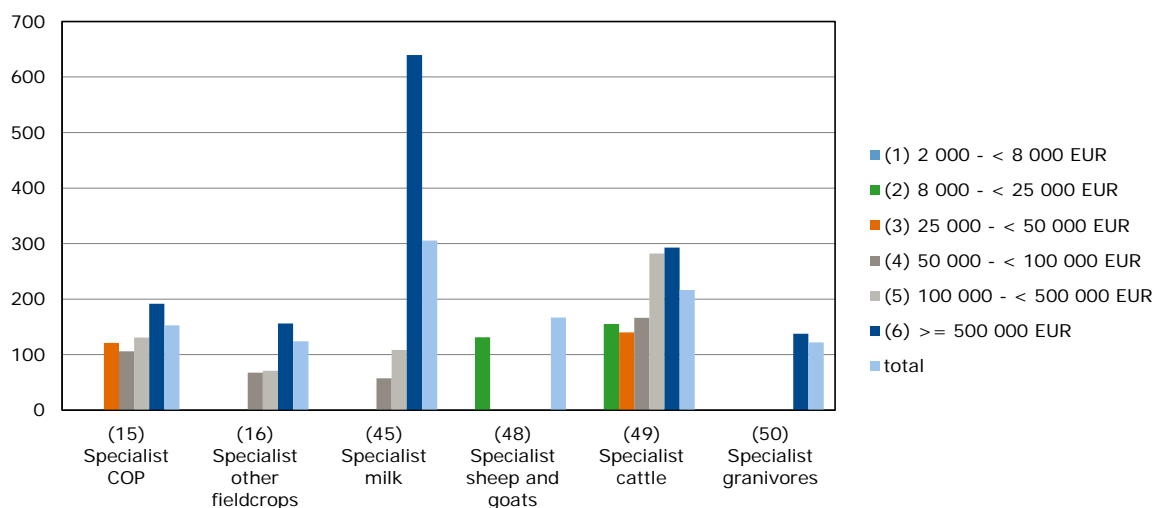


Figuur B2.1 Aandeel van de inkomenstoelagen van de eerste pijler van het GLB in het gezinsinkomen uit bedrijf per gezinsarbeidskracht op de verschillende bedrijfstypen in België, 2015
Toelichting: een ontbrekend staafje geeft aan dat er wegens onvoldoende waarnemingen geen informatie voor de betreffende groep kan worden gegeven. Bedrijfstype (15) Specialist COP zijn gespecialiseerde bedrijven met granen, oliezaden en eiwitgewassen.
Bron: FADN; bewerking Wageningen Economic Research.



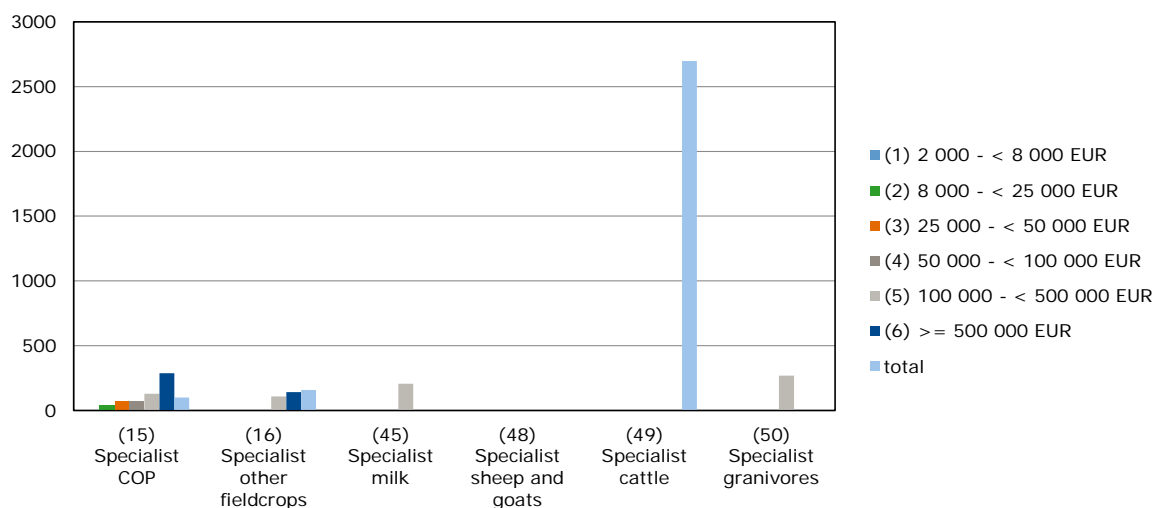
Figuur B2.2 Aandeel van de inkomenstoelagen van de eerste pijler van het GLB in het gezinsinkomen uit bedrijf per gezinsarbeidskracht op de verschillende bedrijfstypen in Bulgarije, 2015
Bron en toelichting: zie figuur B2.1.

Share of P1 payments in family farm income per FWU in Czech Republic (2015)



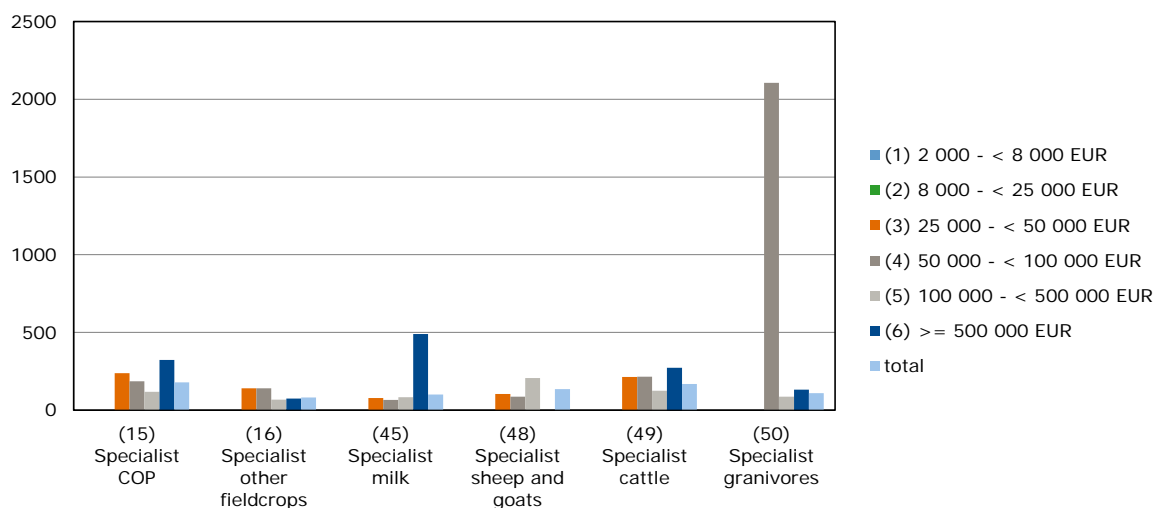
Figuur B2.3 Aandeel van de inkomstenstoelagen van de eerste pijler van het GLB in het gezinsinkomen uit bedrijf per gezinsarbeidskracht op de verschillende bedrijfstypen in Tsjechië, 2015
Bron en toelichting: zie figuur B2.1.

Share of P1 payments in family farm income per FWU in Denmark (2015)



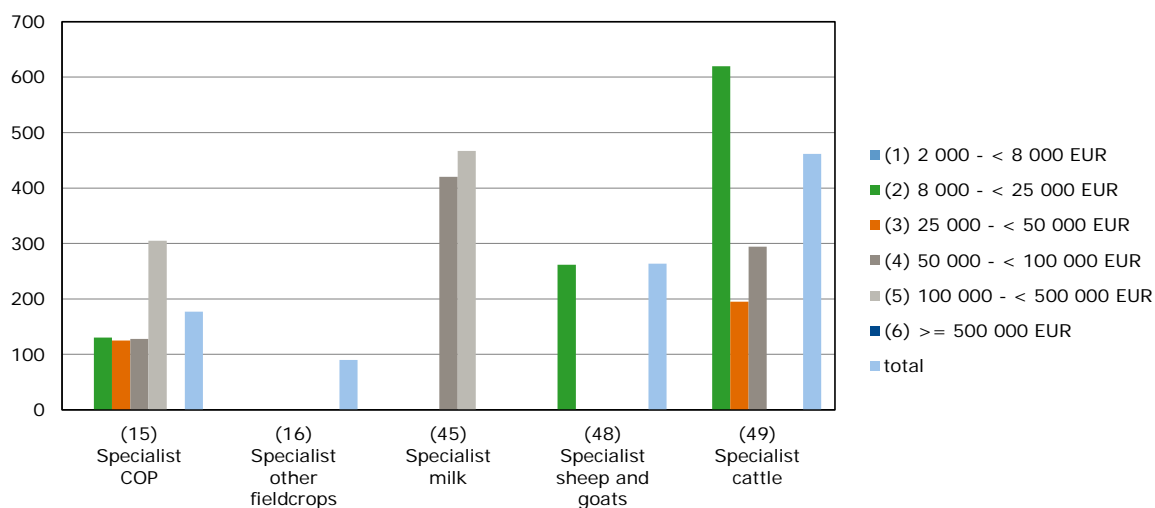
Figuur B2.4 Aandeel van de inkomstenstoelagen van de eerste pijler van het GLB in het gezinsinkomen uit bedrijf per gezinsarbeidskracht op de verschillende bedrijfstypen in Denemarken 2015
Bron en toelichting: zie figuur B2.1.

Share of P1 payments in family farm income per FWU in Germany (2015)



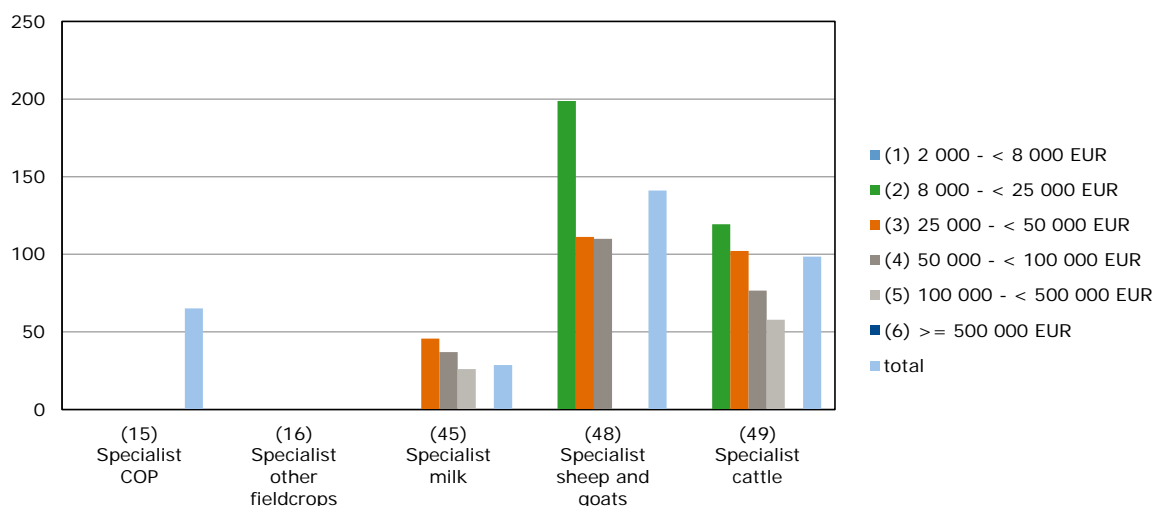
Figuur B2.5 Aandeel van de inkomstenstoeslagen van de eerste pijler van het GLB in het gezinsinkomen uit bedrijf per gezinsarbeidskracht op de verschillende bedrijfstypen in Duitsland, 2015
Bron en toelichting: zie figuur B2.1.

Share of P1 payments in family farm income per FWU in Estonia (2015)



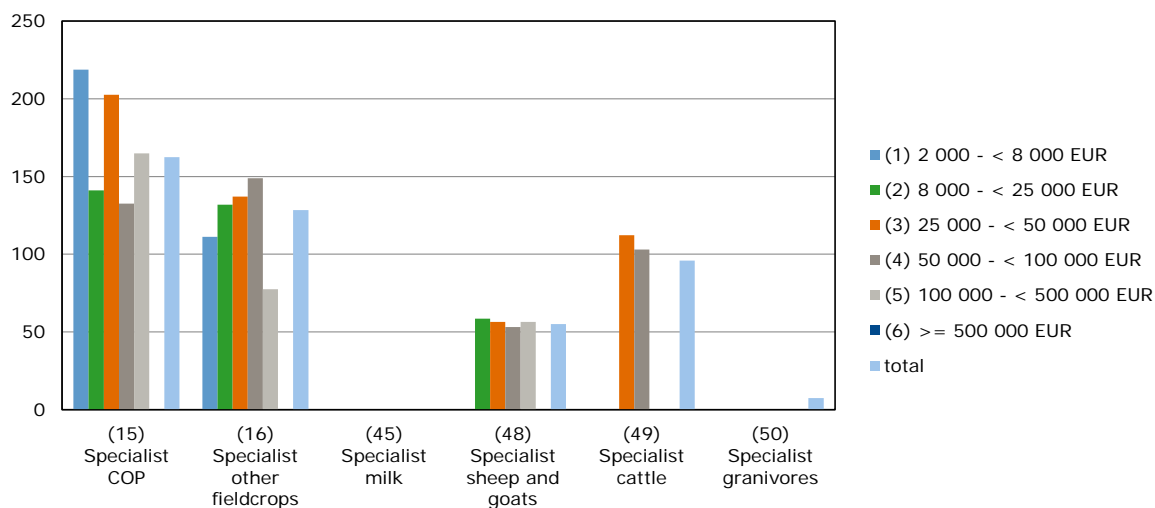
Figuur B2.6 Aandeel van de inkomstenstoeslagen van de eerste pijler van het GLB in het gezinsinkomen uit bedrijf per gezinsarbeidskracht op de verschillende bedrijfstypen in Estland, 2015
Bron en toelichting: zie figuur B2.1.

Share of P1 payments in family farm income per FWU in Ireland (2015)



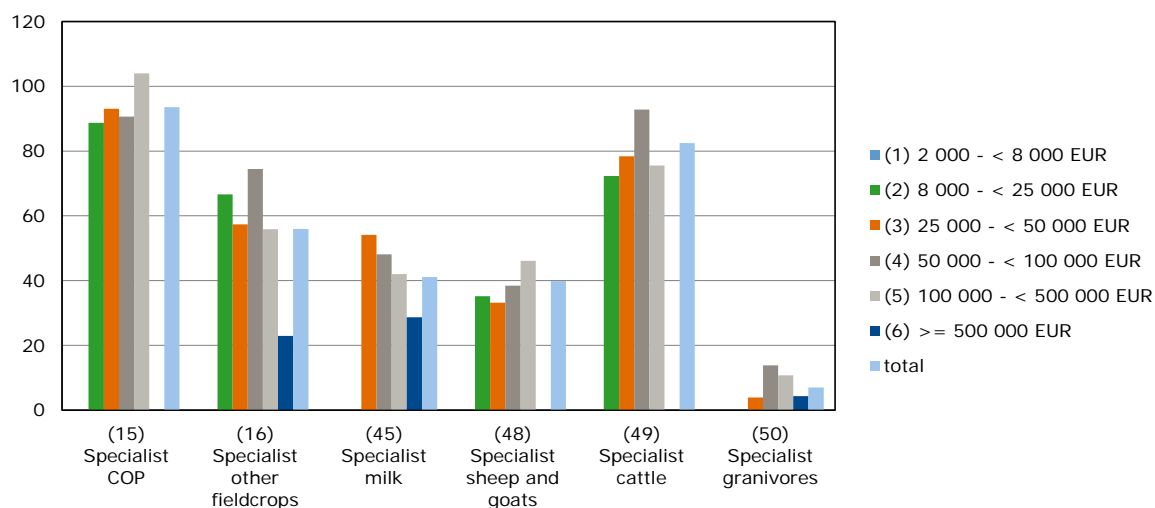
Figuur B2.7 Aandeel van de inkomenstoeslagen van de eerste pijler van het GLB in het gezinsinkomen uit bedrijf per gezinsarbeidskracht op de verschillende bedrijfstypen in Ierland, 2015
Bron en toelichting: zie figuur B2.1.

Share of P1 payments in family farm income per FWU in Greece (2015)



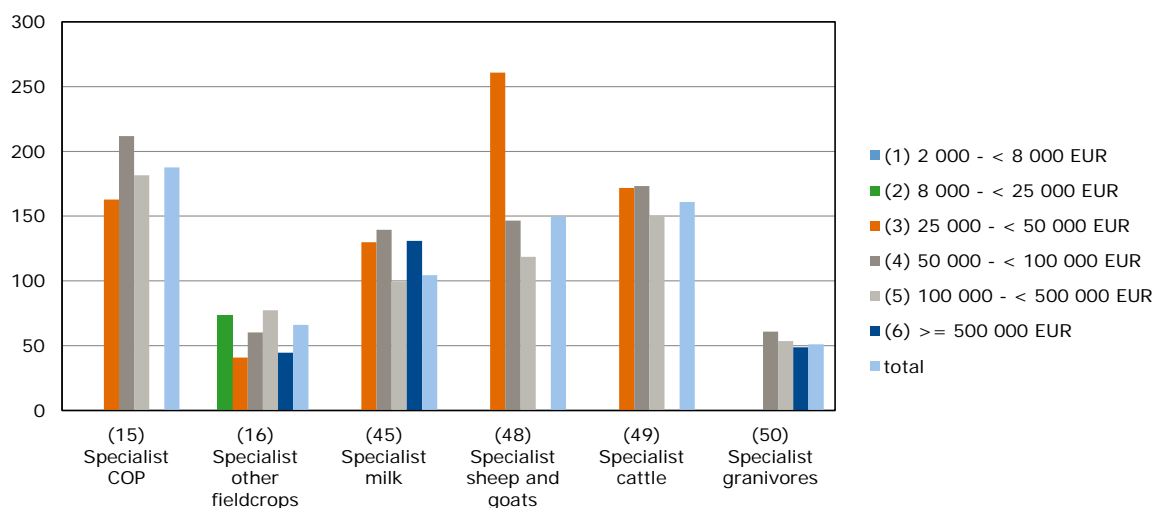
Figuur B2.8 Aandeel van de inkomenstoeslagen van de eerste pijler van het GLB in het gezinsinkomen uit bedrijf per gezinsarbeidskracht op de verschillende bedrijfstypen in Griekenland, 2015
Bron en toelichting: zie figuur B2.1.

Share of P1 payments in family farm income per FWU in Spain (2015)



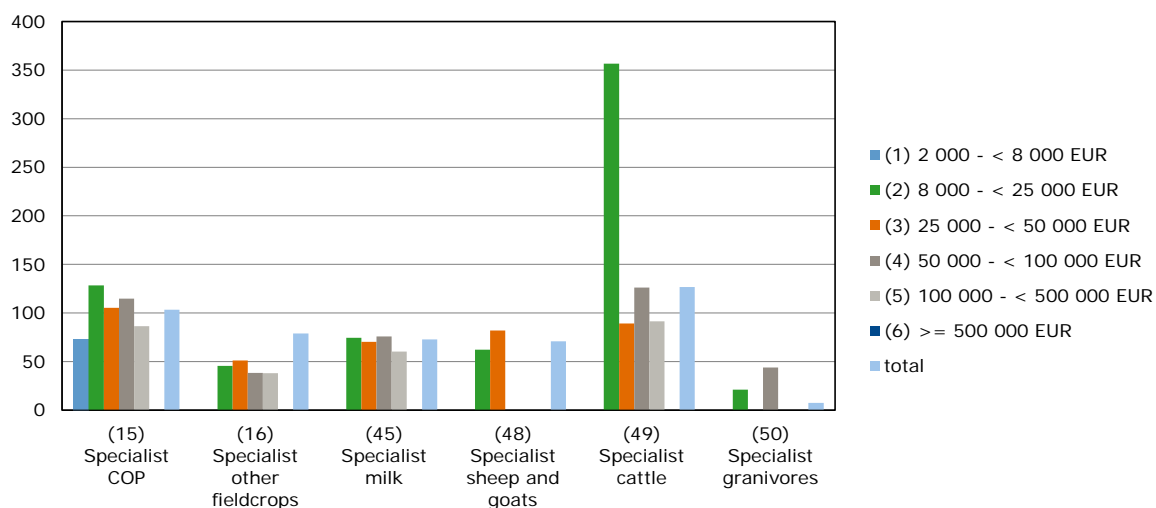
Figuur B2.9 Aandeel van de inkomstenstoeslagen van de eerste pijler van het GLB in het gezinsinkomen uit bedrijf per gezinsarbeidskracht op de verschillende bedrijfstypen in Spanje, 2015
Bron en toelichting: zie figuur B2.1.

Share of P1 payments in family farm income per FWU in France (2015)



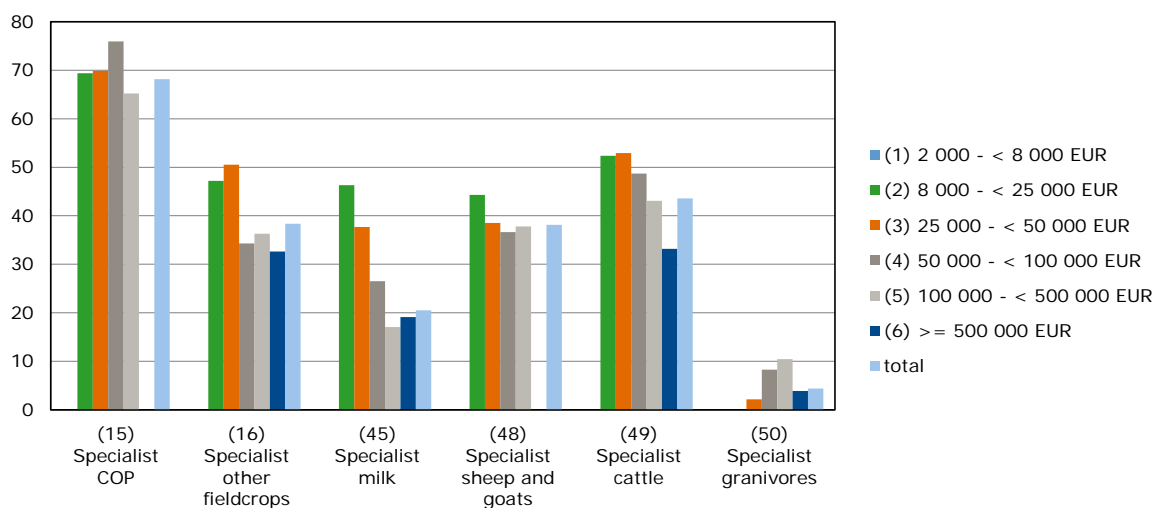
Figuur B2.10 Aandeel van de inkomstenstoeslagen van de eerste pijler van het GLB in het gezinsinkomen uit bedrijf per gezinsarbeidskracht op de verschillende bedrijfstypen in Frankrijk, 2015
Bron en toelichting: zie figuur B2.1.

Share of P1 payments in family farm income per FWU in Croatia (2015)

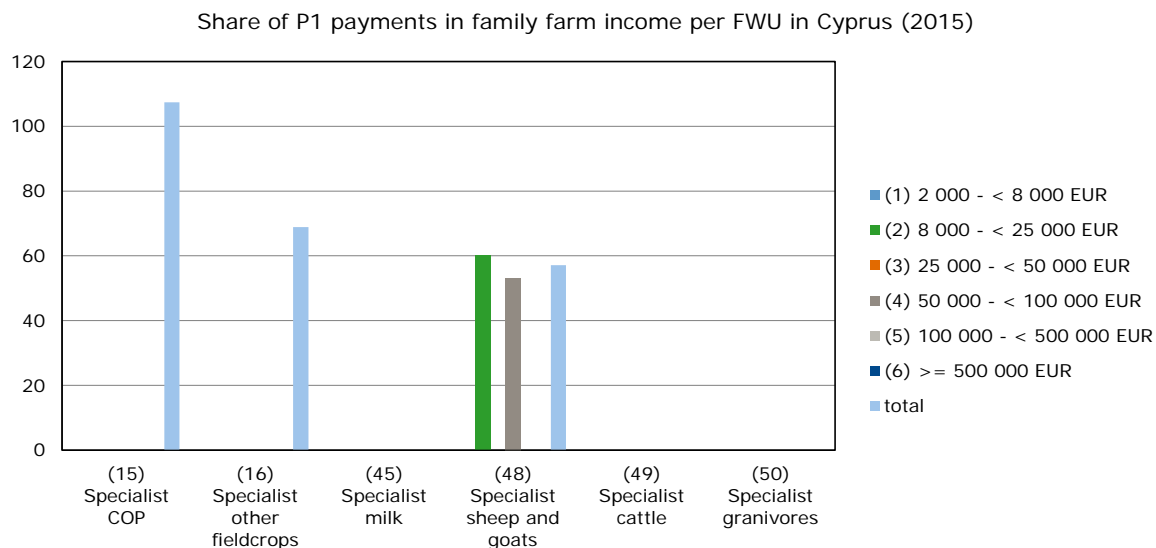


Figuur B2.11 Aandeel van de inkomstenstoeslagen van de eerste pijler van het GLB in het gezinsinkomen uit bedrijf per gezinsarbeidskracht op de verschillende bedrijfstypen in Kroatië, 2015
Bron en toelichting: zie figuur B2.1.

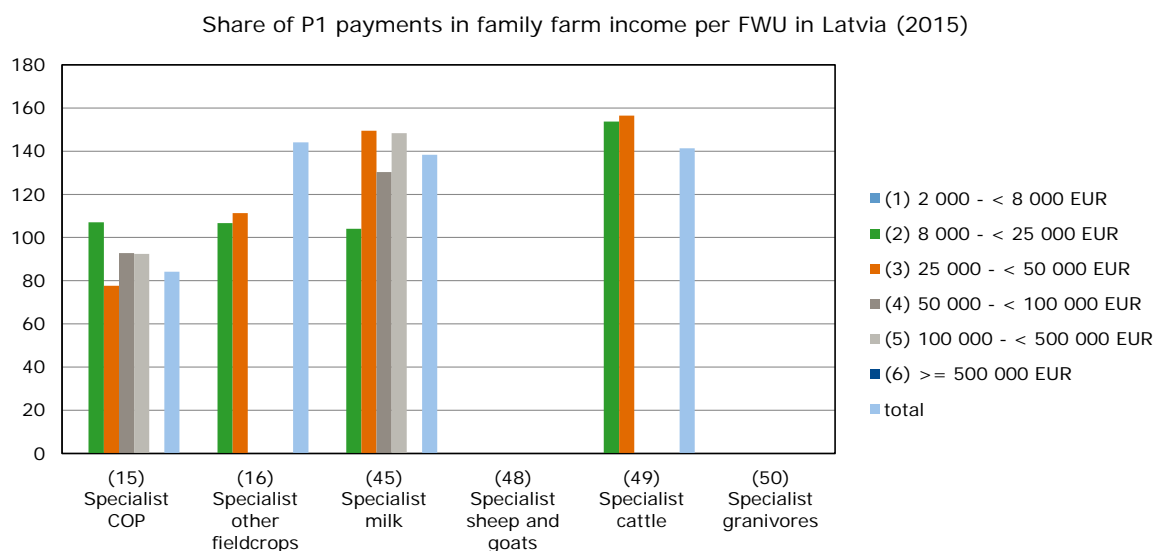
Share of P1 payments in family farm income per FWU in Italy (2015)



Figuur B2.12 Aandeel van de inkomstenstoeslagen van de eerste pijler van het GLB in het gezinsinkomen uit bedrijf per gezinsarbeidskracht op de verschillende bedrijfstypen in Italië, 2015
Bron en toelichting: zie figuur B2.1.

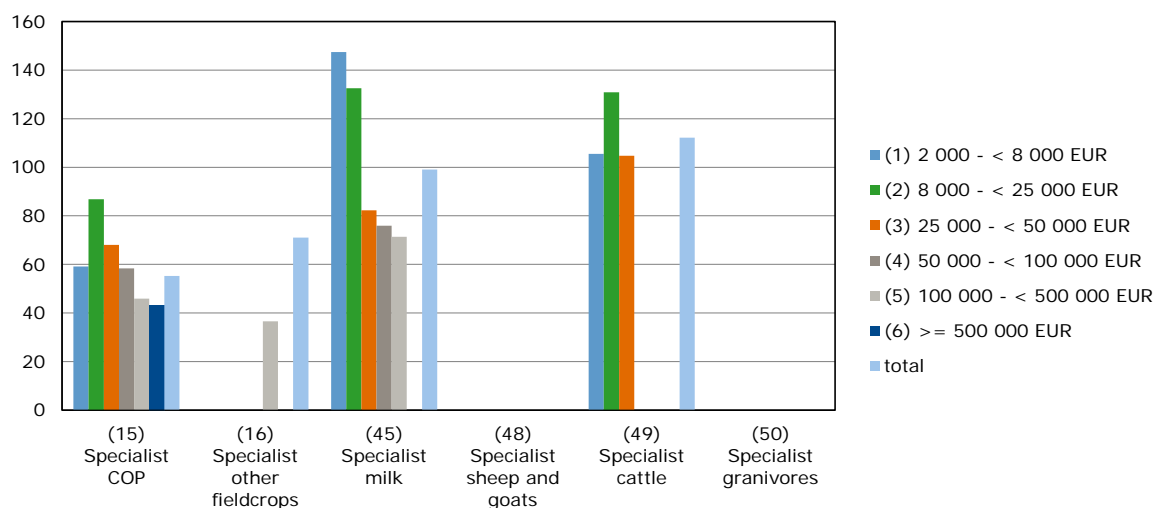


Figuur B2.13 Aandeel van de inkomstenstoeslagen van de eerste pijler van het GLB in het gezinsinkomen uit bedrijf per gezinsarbeidskracht op de verschillende bedrijfstypen op Cyprus, 2015
Bron en toelichting: zie figuur B2.1.



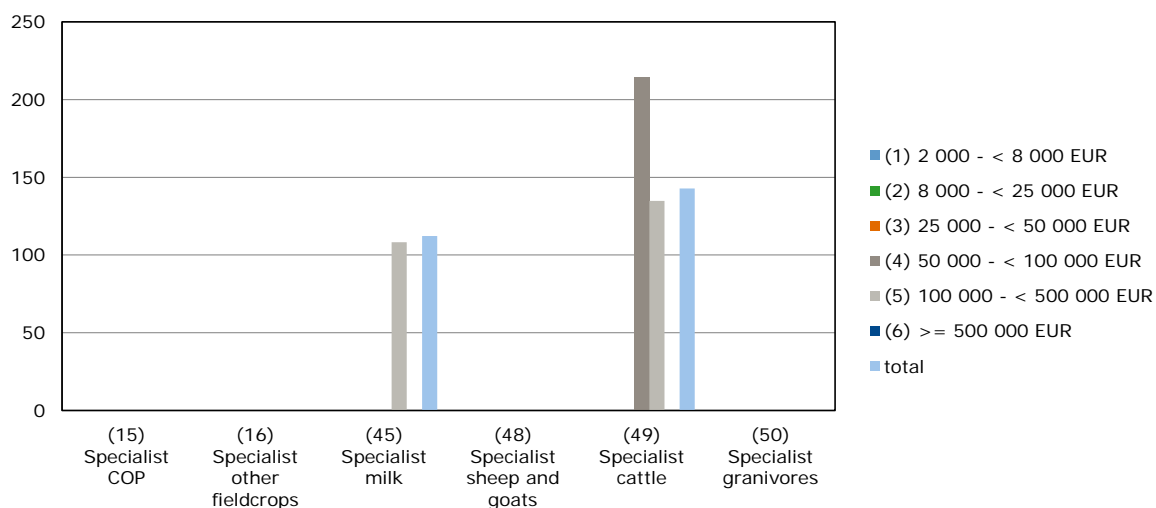
Figuur B2.14 Aandeel van de inkomstenstoeslagen van de eerste pijler van het GLB in het gezinsinkomen uit bedrijf per gezinsarbeidskracht op de verschillende bedrijfstypen in Letland, 2015
Bron en toelichting: zie figuur B2.1.

Share of P1 payments in family farm income per FWU in Lithuania (2015)



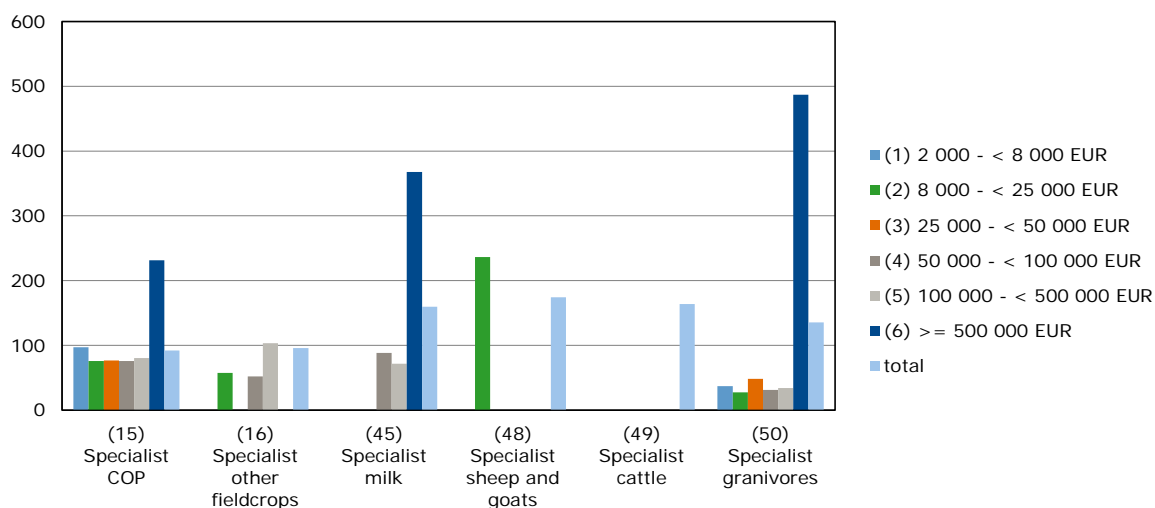
Figuur B2.15 Aandeel van de inkomstenstoeslagen van de eerste pijler van het GLB in het gezinsinkomen uit bedrijf per gezinsarbeidskracht op de verschillende bedrijfstypen in Litouwen, 2015
Bron en toelichting: zie figuur B2.1.

Share of P1 payments in family farm income per FWU in Luxembourg (2015)



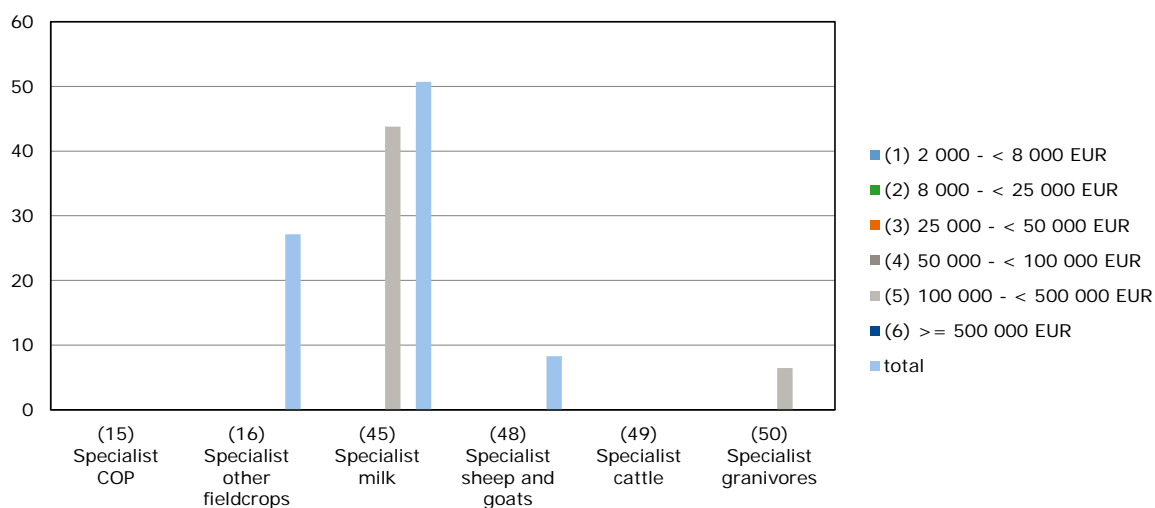
Figuur B2.16 Aandeel van de inkomstenstoeslagen van de eerste pijler van het GLB in het gezinsinkomen uit bedrijf per gezinsarbeidskracht op de verschillende bedrijfstypen in Luxemburg, 2015
Bron en toelichting: zie figuur B2.1.

Share of P1 payments in family farm income per FWU in Hungary (2015)



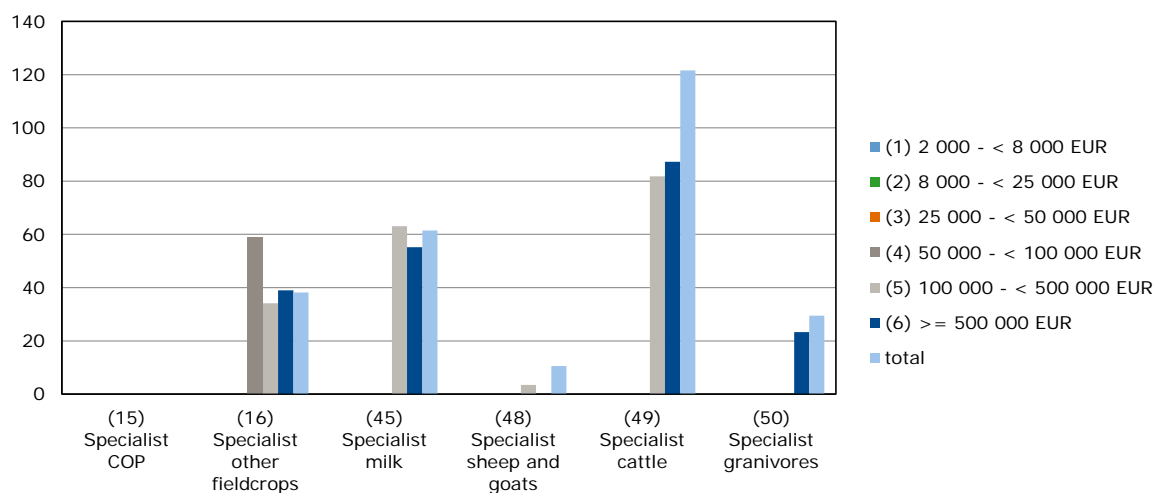
Figuur B2.17 Aandeel van de inkomstenstoeslagen van de eerste pijler van het GLB in het gezinsinkomen uit bedrijf per gezinsarbeidskracht op de verschillende bedrijfstypen in Hongarije, 2015
Bron en toelichting: zie figuur B2.1.

Share of P1 payments in family farm income per FWU in Malta (2015)



Figuur B2.18 Aandeel van de inkomstenstoeslagen van de eerste pijler van het GLB in het gezinsinkomen uit bedrijf per gezinsarbeidskracht op de verschillende bedrijfstypen op Malta, 2015
Bron en toelichting: zie figuur B2.1.

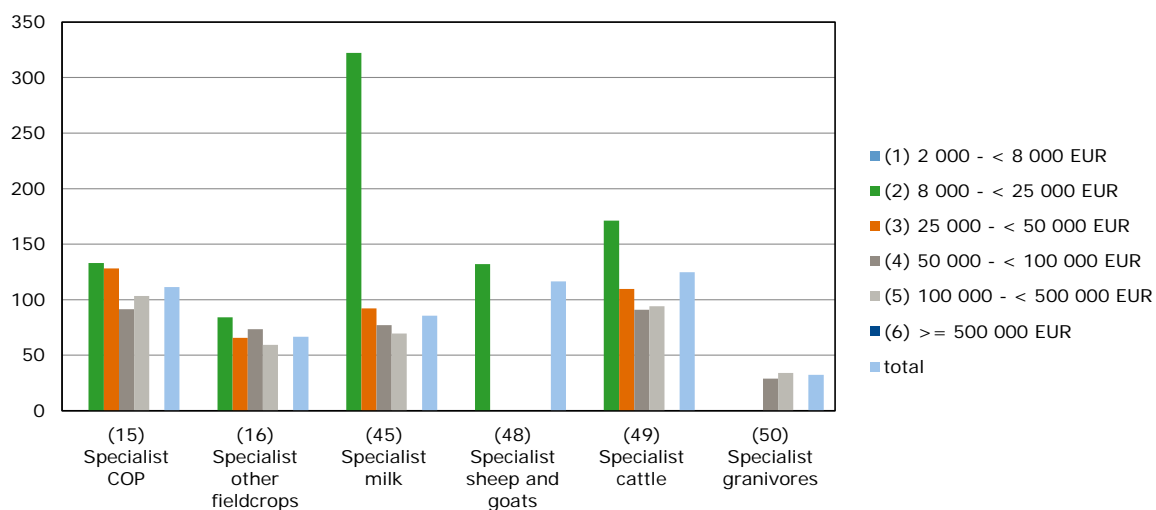
Share of P1 payments in family farm income per FWU in Netherlands (2015)



Figuur B2.19 Aandeel van de inkomstenstoeslagen van de eerste pijler van het GLB in het gezinsinkomen uit bedrijf per gezinsarbeidskracht op de verschillende bedrijfstypen in Nederland, 2015

Bron en toelichting: zie figuur B2.1.

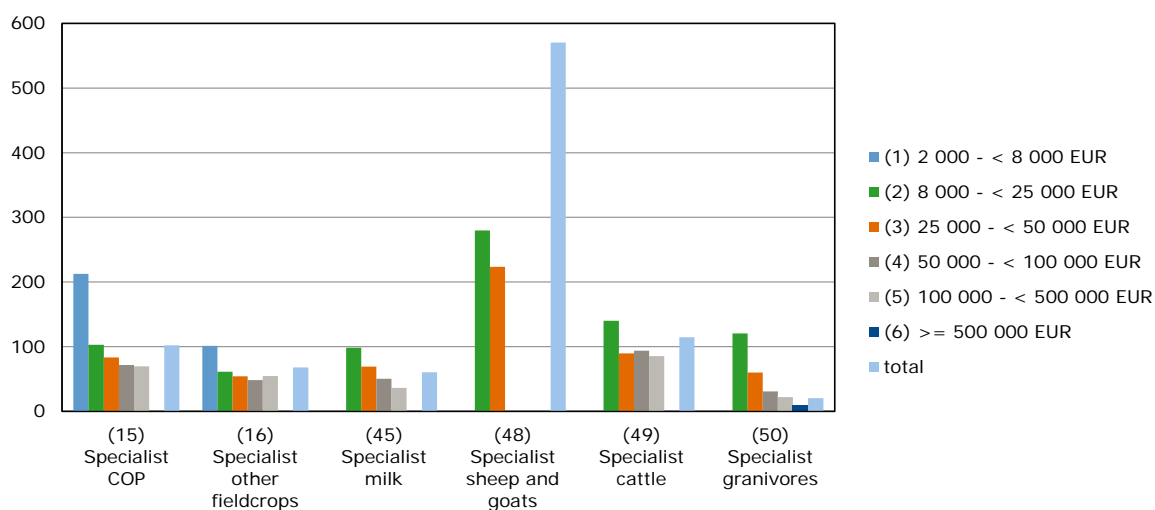
Share of P1 payments in family farm income per FWU in Austria (2015)



Figuur B2.20 Aandeel van de inkomstenstoeslagen van de eerste pijler van het GLB in het gezinsinkomen uit bedrijf per gezinsarbeidskracht op de verschillende bedrijfstypen in Oostenrijk, 2015

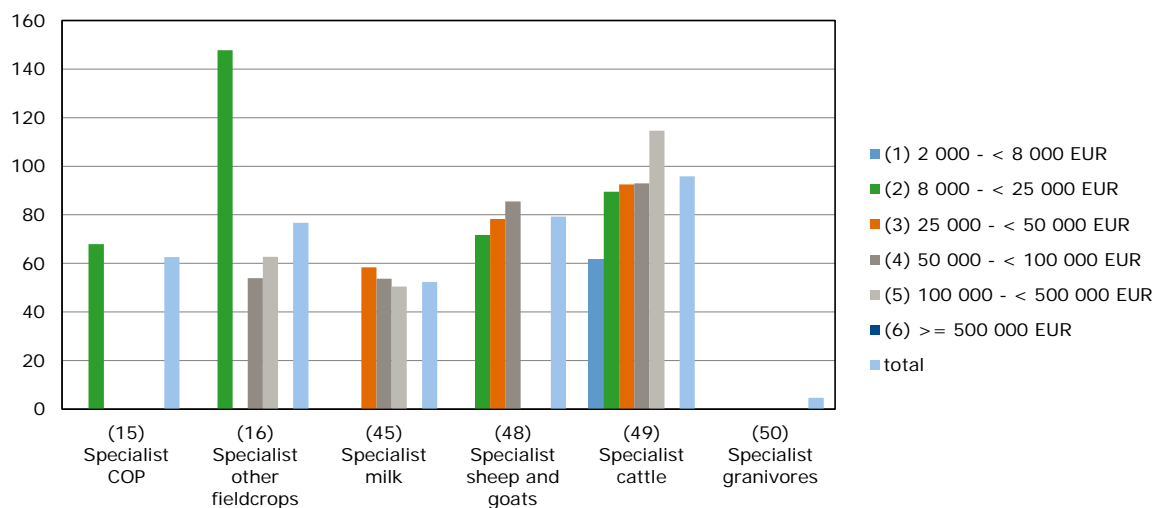
Bron en toelichting: zie figuur B2.1.

Share of P1 payments in family farm income per FWU in Poland (2015)



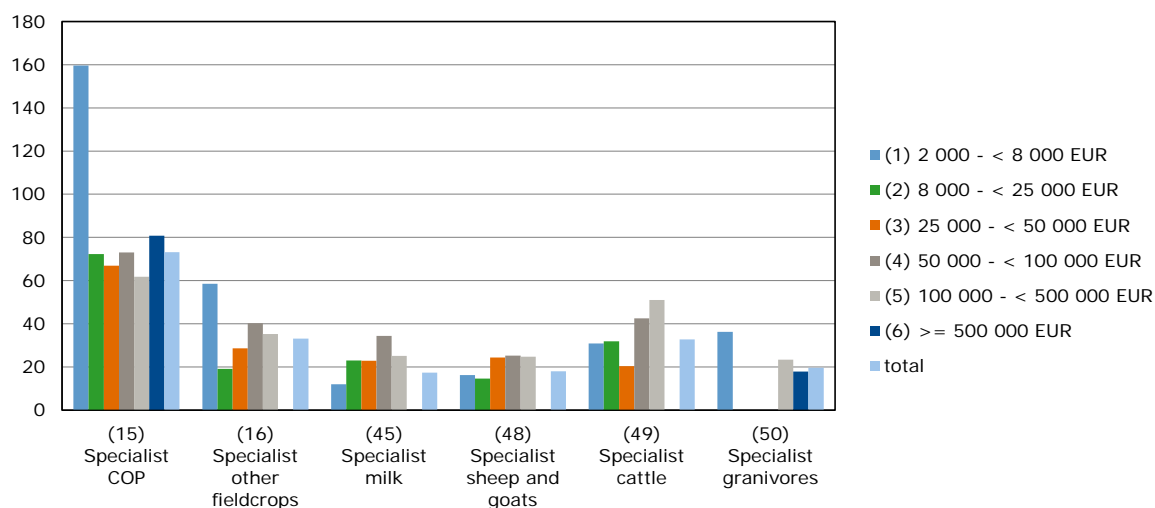
Figuur B2.21 Aandeel van de inkomstenstoeslagen van de eerste pijler van het GLB in het gezinsinkomen uit bedrijf per gezinsarbeidskracht op de verschillende bedrijfstypen in Polen, 2015
Bron en toelichting: zie figuur B2.1.

Share of P1 payments in family farm income per FWU in Portugal (2015)



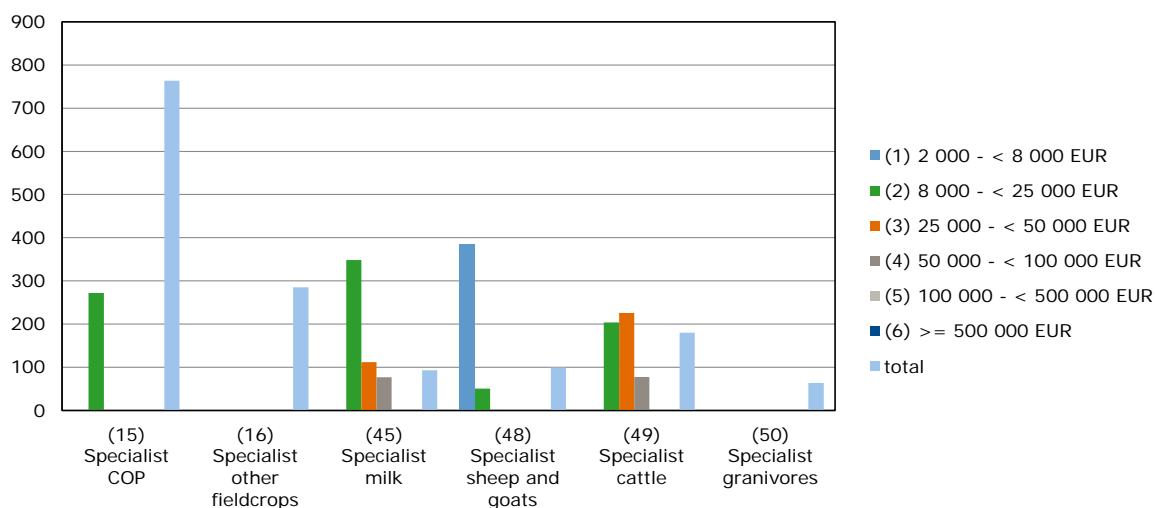
Figuur B2.22 Aandeel van de inkomstenstoeslagen van de eerste pijler van het GLB in het gezinsinkomen uit bedrijf per gezinsarbeidskracht op de verschillende bedrijfstypen in Portugal, 2015
Bron en toelichting: zie figuur B2.1.

Share of P1 payments in family farm income per FWU in Romania (2015)

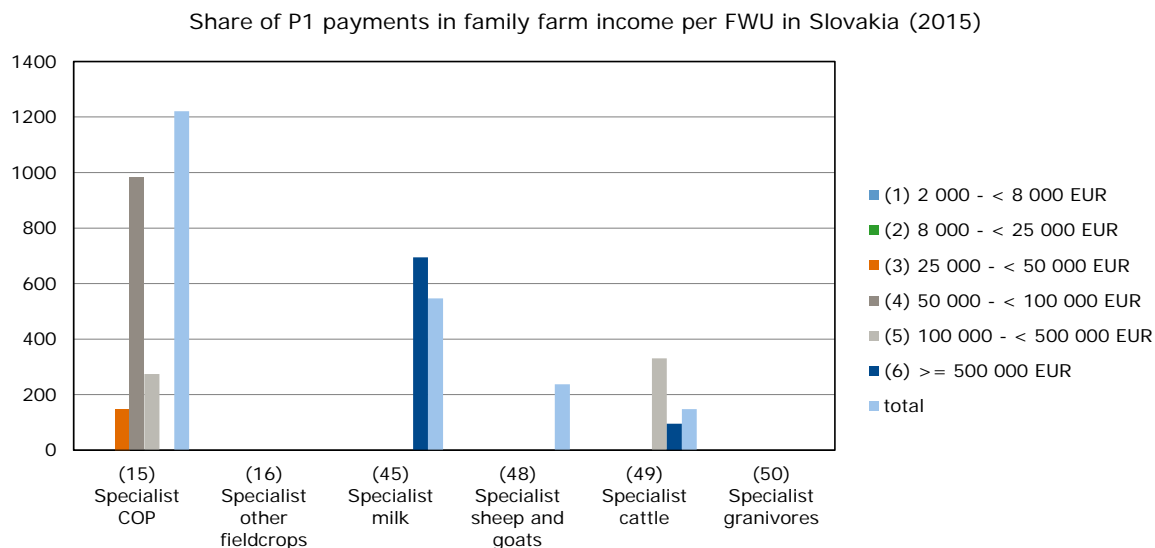


Figuur B2.23 Aandeel van de inkomenstoeslagen van de eerste pijler van het GLB in het gezinsinkomen uit bedrijf per gezinsarbeidskracht op de verschillende bedrijfstypen in Roemenië, 2015
Bron en toelichting: zie figuur B2.1.

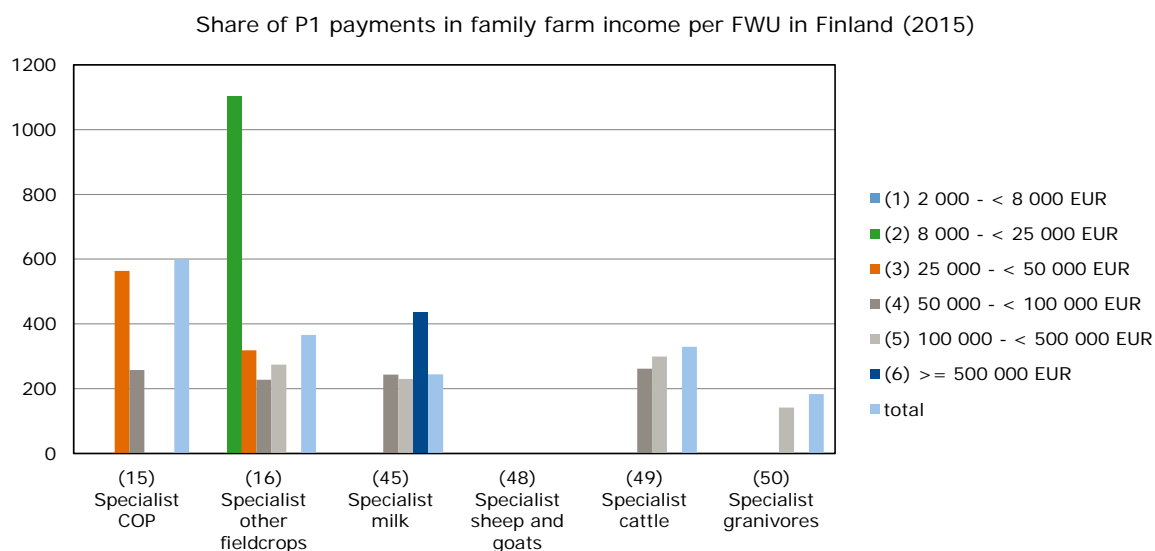
Share of P1 payments in family farm income per FWU in Slovenia (2015)



Figuur B2.24 Aandeel van de inkomenstoeslagen van de eerste pijler van het GLB in het gezinsinkomen uit bedrijf per gezinsarbeidskracht op de verschillende bedrijfstypen in Slovenië, 2015
Bron en toelichting: zie figuur B2.1.

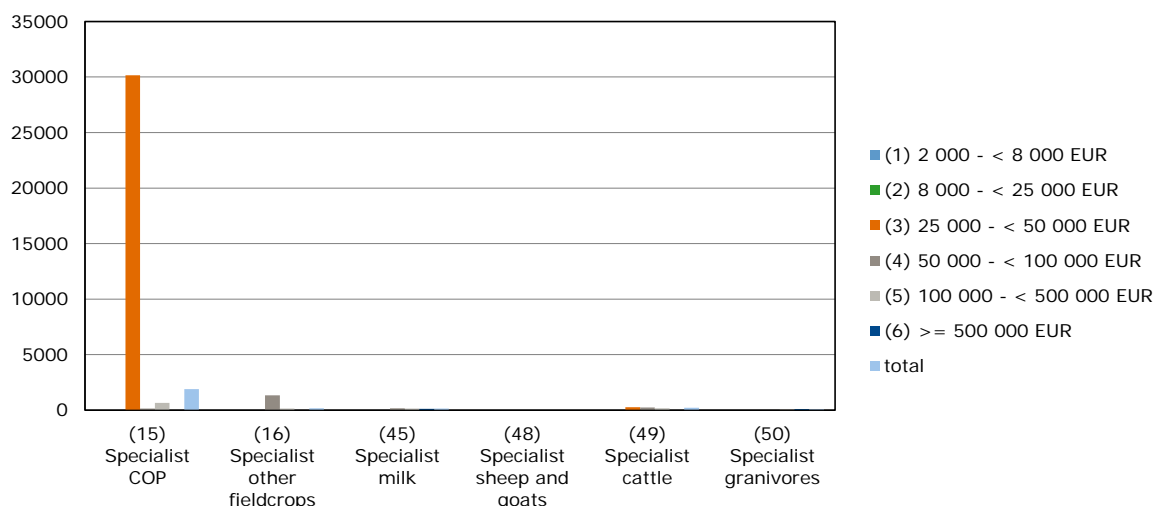


Figuur B2.25 Aandeel van de inkomstenstoeslagen van de eerste pijler van het GLB in het gezinsinkomen uit bedrijf per gezinsarbeidskracht op de verschillende bedrijfstypen in Slowakije, 2015
Bron en toelichting: zie figuur B2.1.



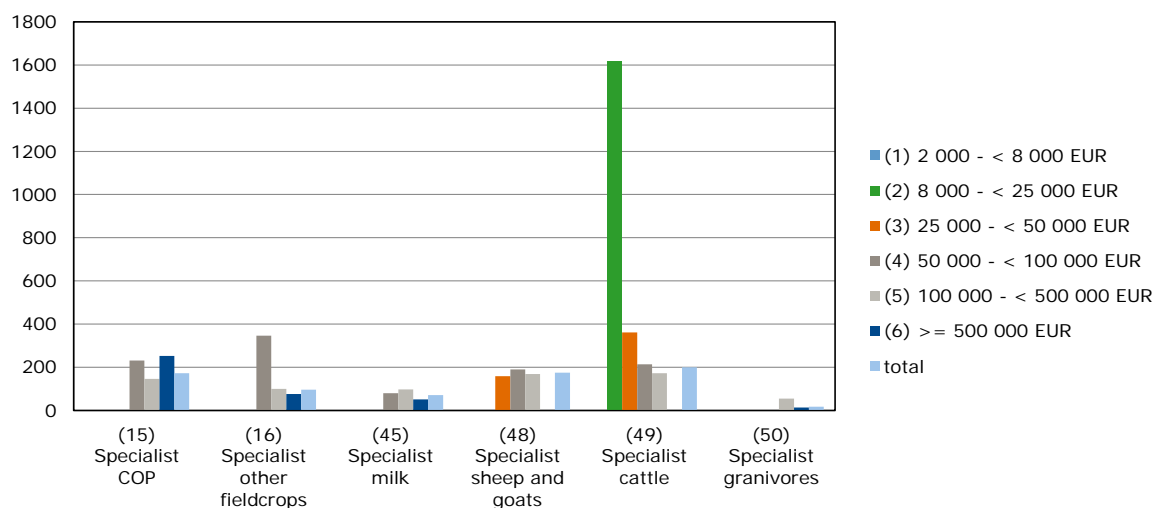
Figuur B2.26 Aandeel van de inkomstenstoeslagen van de eerste pijler van het GLB in het gezinsinkomen uit bedrijf per gezinsarbeidskracht op de verschillende bedrijfstypen in Finland, 2015
Bron en toelichting: zie figuur B2.1.

Share of P1 payments in family farm income per FWU in Sweden (2015)



Figuur B2.27 Aandeel van de inkomenstoeslagen van de eerste pijler van het GLB in het gezinsinkomen uit bedrijf per gezinsarbeidskracht op de verschillende bedrijfstypen in Zweden, 2015
Bron en toelichting: zie figuur B2.1.

Share of P1 payments in family farm income per FWU in United Kingdom (2015)



Figuur B2.28 Aandeel van de inkomenstoeslagen van de eerste pijler van het GLB in het gezinsinkomen uit bedrijf per gezinsarbeidskracht op de verschillende bedrijfstypen in het VK, 2015
Bron en toelichting: zie figuur B2.1.

Bijlage 3 Tabellen

Tabel B3.1 Aandeel boeren dat 20% van de toeslagen ontvangt in de EU-lidstaten, 2015 (% van totaal aantal boeren)

	Aandeel op basis van de (werkelijke) verdeling in 2015	Berekende uniforme hectarepremie in 2015 (€)	Aandeel op basis van de fictieve verdeling (berekend met een uniforme hectarepremie)	Vershil verdeling in 2015 en fictieve verdeling
	(1)	(2)	(3)	(1)-(3)
Luxembourg	54	256	56	-2
Ireland	55	245	52	3
Netherlands	56	416	63	-6
Belgium	58	404	57	0,3
France	59	271	65	-5
Finland	60	229	53	6
Austria	61	254	61	0,0
United Kingdom	64	206	71	-6
Slovenia	65	282	58	7
Greece	66	454	79	-13
Poland	68	209	64	3
Germany	68	306	67	0,3
Sweden	74	230	69	5
Denmark	75	346	69	6
Croatia	75	95	79	-4
Malta	76	460	38	37
Lithuania	76	155	77	-1
Cyprus	76	459	78	-2
Italy	78	318	72	5
Spain	78	211	82	-4
Latvia	81	118	79	2
Hungary	84	273	91	-7
Bulgaria	84	171	92	-8
Portugal	85	158	88	-3
Estonia	86	140	85	1
Romania	87	139	82	5
Czech Republic	89	250	82	7
Slovakia	93	202	91	2
EU28	81	243	86	-6

Bron: EC (2017b) en Eurostat Farm Structure Survey (FSS); bewerking Wageningen Economic Research.

Tabel B3.2 Aantal boeren met weinig en veel ontvangsten aan toeslagen in de EU-lidstaten, 2015

	Ontvangen toeslagen (€)								Alle ont- vangers	
	geen	≥ 0 en < 0,5 K	≥ 0,5 K en < 150 K	Meer dan ≥ 150 K						Totaal aantal ontvangers ≥ 150 K
				≥ 150 K en < 200 K	≥ 200 K en < 250 K	≥ 250 K en < 300 K	≥ 300 K en < 500 K	≥ 500 K		
BE	5	651	33.583	16	6		1	-	23	34.262
BG	1	8.203	58.343	343	182	91	145	51	812	67.359
CZ	-	2.973	24.508	339	243	190	413	274	1.459	28.940
DK	89	111	40.114	328	181	63	70	8	650	40.964
DE	34	14.286	303.684	949	710	471	806	382	3.318	321.322
EE	-	4.558	12.548	42	16	13	13	1	85	17.191
IE	16	5.166	122.502	30	14	-	-	-	44	127.728
GR	56	134.021	528.748	15	1	-	-	-	16	662.841
ES	43	194.210	606.463	714	324	171	220	89	1.518	802.234
FR	136	16.708	322.958	354	87	35	48	72	596	340.398
HR	371	41.437	54.073	9	9	9	6	11	44	95.925
IT	571	202.078	663.406	653	303	156	204	80	1.396	867.451
CY	33	18.426	14.504	2	-	-	-	-	2	32.965
LV	-	11.025	49.979	38	24	7	7	4	80	61.084
LT	537	43.669	93.327	46	39	14	22	5	126	137.659
LU	-	81	1.744	2	-	-	-	-	2	1.827
HU	203	8.457	166.107	286	197	192	284	114	1.073	175.840
MT	-	3.837	1.492	-	-	-	-	-	0	5.329
NL	-	195	45.546	78	15	7	8	2	110	45.851
AT	-	11.885	98.286	17	5	8	3	3	36	110.207
PL	16	386.948	962.429	200	102	76	65	21	464	1349.857
PT	56	91.717	82.942	183	60	30	27	9	309	175.024
RO	73	567.837	310.362	366	185	122	164	116	953	879.225
SI	-	14.549	43.129	5	-	1	5	5	16	57.694
SK	-	4.163	13.282	180	142	119	243	140	824	18.269
FI	-	900	51.842	36	10	10	2	-	58	52.800
SE	1	533	59.392	125	29	22	14	4	194	60.120
UK	66	1.164	142.433	802	357	176	184	62	1.581	145.244
EU28	2307	1.789.788	4.907.726	6.158	3241	1983	2954	1453	15.789	6.715.610

-: geen data.

Bron: EC (2017b).

Tabel B3.3 Aandeel boeren per ontvangstcategorie in totaal aantal boeren in de EU-lidstaten, 2015 (% van totaal aantal boeren)

	Ontvangen toeslagen (€)													
	< 0,5	≥ 0,5 K en < 1,25 K	≥ 1,25 K en < 2 K	≥ 2 K en < 5 K	≥ 5 K en < 10 K	≥ 10 K en < 20 K	≥ 20 K en < 50 K	≥ 50 K en < 100 K	≥ 100 K en < 150 K	≥ 150 K en < 200 K	≥ 200 K en < 250 K	≥ 250 K en < 300 K	≥ 300 K en < 500 K	≥ 500 K
BE	2	9	7	16	16	23	23	4	0	0	0	0	0	0
BG	12	26	12	20	13	8	5	2	1	1	0	0	0	0
CZ	10	17	11	21	12	10	8	3	2	1	1	1	1	1
DK	0	15	11	21	13	12	14	9	2	1	0	0	0	0
DE	4	12	9	19	18	19	15	3	1	0	0	0	0	0
EE	27	28	12	14	7	5	5	2	1	0	0	0	0	0
IE	4	7	7	26	25	19	10	1	0	0	0	0	0	0
GR	20	28	13	21	10	5	2	0	0	0	0	0	0	0
ES	24	22	11	18	10	8	6	1	0	0	0	0	0	0
FR	5	9	5	11	11	19	32	8	1	0	0	0	0	0
HR	43	31	9	10	4	2	1	0	0	0	0	0	0	0
IT	23	31	12	17	8	5	3	1	0	0	0	0	0	0
CY	56	23	7	8	3	2	1	0	0	0	0	0	0	0
LV	18	53	9	11	4	3	2	0	0	0	0	0	0	0
LT	32	30	12	14	6	4	2	0	0	0	0	0	0	0
LU	4	6	5	12	12	22	34	5	0	0	0	0	0	0
HU	5	42	13	20	9	5	4	2	0	0	0	0	0	0
MT	72	18	4	3	1	1	1	0	0	0	0	0	0	0
NL	0	8	7	17	15	24	24	3	0	0	0	0	0	0
AT	11	14	10	26	21	14	5	0	0	0	0	0	0	0
PL	29	28	13	19	8	3	1	0	0	0	0	0	0	0
PT	52	18	7	10	5	4	2	1	0	0	0	0	0	0
RO	65	22	5	4	2	1	1	0	0	0	0	0	0	0
SI	25	29	15	20	7	3	1	0	0	0	0	0	0	0
SK	23	26	11	16	7	5	5	3	1	1	1	1	1	1
FI	2	10	10	26	22	18	10	2	0	0	0	0	0	0
SE	1	23	14	22	13	11	11	4	1	0	0	0	0	0
UK	1	3	9	20	17	19	21	7	2	1	0	0	0	0
EU28	27	24	10	16	9	7	5	1	0	0	0	0	0	0

Bron: EC (2017b); bewerking Wageningen Economic Research.

Tabel B3.4 Aandeel van elke ontvangstcategorie in totaal ontvangen toeslagen in de EU-lidstaten, 2015 (% van totale toeslagen)

	Ontvangen toeslagen (€)														
	< 0,5	≥ 0,5 K en < 1,25 K	≥ 1,25 K en < 2 K	≥ 2 K en < 5 K	≥ 5 K en < 10 K	≥ 10 K en < 20 K	≥ 20 K en < 50 K	≥ 50 K en < 100 K	≥ 100 K en < 150 K	≥ 150 K en < 200 K	≥ 200 K en < 250 K	≥ 250 K en < 300 K	≥ 300 K en < 500 K	≥ 500 K	
BE	0,0	0	1	4	8	22	45	17	2	1	0	0	0	0	
BG	0,3	2	2	6	9	10	13	15	11	8	6	4	7	7	
CZ	0,1	1	1	2	3	5	9	9	7	7	7	6	19	25	
DK	-0,1	1	1	3	5	8	22	29	14	7	5	2	3	1	
DE	0,1	1	1	4	8	18	30	12	5	3	3	3	6	5	
EE	1,1	4	3	7	7	11	21	17	12	7	3	3	5	1	
IE	0,1	1	1	10	19	29	30	8	2	0	0	0	0	0	
GR	2,1	7	7	22	23	20	15	3	0	0	0	0	0	0	
ES	1,1	3	3	9	11	18	29	13	5	2	1	1	2	2	
FR	0,1	0	0	2	4	14	48	25	4	1	0	0	0	1	
HR	6,6	13	7	16	16	13	9	4	2	1	1	1	1	9	
IT	1,8	6	4	12	13	15	20	13	5	3	2	1	2	2	
CY	9,4	12	7	17	13	15	17	6	2	1	0	0	0	0	
LV	1,9	12	5	11	10	13	19	12	6	4	3	1	1	1	
LT	3,4	8	6	15	15	16	18	8	3	2	2	1	2	1	
LU	0,1	0	0	2	5	18	55	16	2	1	0	0	0	0	
HU	0,2	4	3	8	8	11	18	14	6	4	3	4	8	7	
MT	17,0	14	6	11	10	14	22	5	0	0	0	0	0	0	
NL	0,0	0	1	4	7	23	45	14	3	2	0	0	0	0	
AT	0,5	2	2	14	24	30	21	3	1	0	0	0	0	0	
PL	3,7	9	9	24	22	15	8	4	2	1	1	1	1	0	
PT	6,5	4	3	9	10	14	20	16	8	5	2	1	2	1	
RO	10,3	10	4	8	8	9	13	11	7	4	3	2	4	7	
SI	2,9	10	10	27	20	14	9	2	0	1	0	0	2	3	
SK	0,3	1	1	2	2	3	7	8	7	7	7	8	22	25	
FI	0,0	1	2	9	16	25	31	11	3	1	0	1	0	0	
SE	0,0	2	2	6	8	14	32	22	7	3	1	1	1	0	
UK	0,0	0	1	3	6	13	31	23	9	5	3	2	2	2	
EU28	1,4	3	3	8	11	16	27	15	5	3	2	1	3	3	

Bron: EC (2017b); bewerking Wageningen Economic Research.

Tabel B3.5 Gezinsinkomen uit bedrijf (inclusief directe toeslagen GLB) per gezinsarbeidskracht a) in de EU-lidstaten, 2015 (% bbp/capita)

	(15) Gespecialiseerde bedrijven in granen, olie- en eiwitzaden	(16) Gespecialiseerde bedrijven in aardappelen, bieten, opengronds groenten, tabak en katoen	(45) Gespecialiseerde melkveebedrijven	(48) Gespecialiseerde schapen- en geitenbedrijven	(49) Gespecialiseerde vleeskoekenbedrijven	(50) Gespecialiseerde intensieve veehouderij-bedrijven	bbp/capita (€)
Belgium	. b)	112	79	.	66	134	36.500
Cyprus	66	109	.	51	.	.	20.900
Czech Republic	130	122	134	78	106	153	16.000
Denmark	85	76	-5 c)	.	3	-27	47.800
Germany	75	104	59	69	40	59	37.300
Greece	56	63	.	99	129	133	16.300
Spain	79	103	117	121	65	253	23.300
Estonia	147	64	23	24	32	137	15.500
France	44	121	58	53	60	70	33.000
Hungary	292	207	173	88	163	191	11.300
Ireland	84	.	92	18	28	.	56.400
Italy	79	107	210	102	121	484	27.200
Lithuania	161	66	39	.	71	31	12.900
Luxembourg	.	.	45	.	37	.	91.500
Latvia	195	29	59	.	103	.	12.300
Malta	.	26	3	62	.	38	21.500
Netherlands	.	164	68	121	36	35	40.400
Austria	52	84	29	18	23	64	39.900
Poland	49	49	63	6	27	173	11.200
Portugal	121	83	125	64	97	167	17.400
Finland	25	41	45	.	63	80	38.200
Sweden	4	42	74	-38	33	106	45.800
Slovakia	70	-69	208	459	822	.	14.600
Slovenia	7	12	31	27	14	90	18.800
United Kingdom	60	122	65	49	31	158	40.000
Bulgaria	273	151	89	79	52	34	6.300
Romania	117	42	39	56	28	64	8.100
Croatia	59	69	57	47	31	65	10.600
EU28	51	58	51	42	45	112	29.000

a) FADN-variabele SE430: Family farm income per family labour unit; b) Een punt in een cel geeft aan dat er wegens onvoldoende waarnemingen geen informatie voor de betreffende groep kan worden gegeven; c) Een negatief landbouwincome geeft aan dat de kosten die samenhangen met de landbouwproductie hoger zijn dan de opbrengsten ervan.

Bron: FADN en Eurostat; bewerking Wageningen Economic Research.

Tabel B3.6 Directe toeslagen GLB per gezinsarbeidskracht in de EU-lidstaten, 2015 (€)

	(15) Gespecialiseerde bedrijven in granen, olie- en eilwzaden	(16) Gespecialiseerde bedrijven in aardappelen, bieten, opengronds-groenten, tabak en katoen	(45) Gespecialiseerde melkveebedrijven	(48) Gespecialiseerde schapen- en geitenbedrijven	(49) Gespecialiseerde vleeskoeienbedrijven	(50) Gespecialiseerde intensieve veehouderij-bedrijven
Belgium	.	21.310	12.460	.	16.741	8.998
Cyprus	14.806	15.692	.	6.097	.	.
Czech Republic	31.795	24.272	65.303	20.805	36.583	29.945
Denmark	40.287	57.324	.	.	40.121	.
Germany	49.954	31.482	22.019	34.841	25.407	24.108
Greece	14.824	13.126	.	8.894	20.233	1.610
Spain	17.132	13.413	11.241	11.213	12.505	4.104
Estonia	40.227	8.920	.	9.706	22.579	.
France	27.384	26.297	19.933	26.063	31.705	11.830
Hungary	30.467	22.445	31.266	17.347	30.053	29.136
Ireland	30.716	.	14.830	14.263	15.417	.
Italy	14.591	11.114	11.736	10.539	14.320	5.755
Lithuania	11.447	6.014	4.933	.	10.271	.
Luxembourg	.	.	45.837	.	48.247	.
Latvia	20.156	5.220	9.985	.	17.983	.
Malta	.	1.498	372	1.107	.	.
Netherlands	.	25.266	16.770	5.164	17.815	4.124
Austria	23.125	22.396	9.817	8.361	11.625	8.267
Poland	5.613	3.695	4.243	3.889	3.437	3.929
Portugal	13.239	11.085	11.391	8.775	16.199	1.365
Finland	57.270	57.032	42.156	.	79.721	56.115
Sweden	33.413	33.602	45.910	.	33.859	40.384
Slovakia	124.134	.	166.123	159.061	177.887	.
Slovenia	9.748	6.670	5.390	5.020	4.622	10.783
United Kingdom	41.252	47.120	18.404	34.551	24.958	11.392
Bulgaria	47.691	7.822	3.919	3.246	3.307	636
Romania	6.933	1.120	542	821	743	1.020
Croatia	6.437	5.802	4.387	3.505	4.184	511
EU28	18.024	11.152	10.507	8.448	15.088	9.674

Een punt in een cel geeft aan dat er wegens onvoldoende waarnemingen geen informatie voor de betreffende groep kan worden gegeven.

Bron: FADN; bewerking Wageningen Economic Research.

Tabel B3.7 Aandeel van de directe toeslagen GLB) in het gezinsinkomen uit bedrijf per gezinsarbeidskracht in de EU-lidstaten, 2015 (€)

	(15) Gespecialiseerde bedrijven in granen, olie- en eiwitzaaden	(16) Gespecialiseerde bedrijven in aardappelen, bieten, opengronds groenten, tabak en katoen	(45) Gespecialiseerde melkveebedrijven	(48) Gespecialiseerde schapen- en geitenbedrijven	(49) Gespecialiseerde vleeskoekenbedrijven	(50) Gespecialiseerde intensieve veehouderij-bedrijven
Belgium	.	52	43	.	70	18
Cyprus	107	69	.	57	.	.
Czech Republic	153	124	305	167	216	122
Denmark	99	158	.	.	2697	.
Germany	178	81	100	136	169	109
Greece	162	128	.	55	96	7
Spain	94	56	41	40	82	7
Estonia	177	90	.	263	462	..
France	188	66	104	150	161	51
Hungary	92	96	160	174	164	135
Ireland	65	.	29	141	98	.
Italy	68	38	21	38	44	4
Lithuania	55	71	99	.	112	.
Luxembourg	.	.	112	.	143	.
Latvia	84	144	138	..	141	.
Malta	.	27	51	8	.	..
Netherlands	.	38	61	11	122	30
Austria	111	67	86	116	125	32
Poland	102	68	60	570	115	20
Portugal	63	77	52	79	96	5
Finland	598	366	244	.	329	183
Sweden	1.886	173	136	.	224	83
Slovakia	1.220	.	547	237	148	.
Slovenia	764	285	93	99	180	64
United Kingdom	173	96	71	175	200	18
Bulgaria	278	82	70	65	101	30
Romania	73	33	17	18	33	20
Croatia	103	79	73	71	127	7
EU28	123	66	71	70	115	30

Een punt in een cel geeft aan dat er wegens onvoldoende waarnemingen geen informatie voor de betreffende groep kan worden gegeven.

Bron: FADN; bewerking Wageningen Economic Research.

Tabel B3.8 Gezinsinkomen uit bedrijf (exclusief directe toeslagen GLB) per gezinsarbeidskracht naar bedrijfstype in de EU-lidstaten, 2015 (% GDP/capita)

	(15) Gespecialiseerde bedrijven in granen, olie- en eiwitzaaden	(16) Gespecialiseerde bedrijven in aardappelen, bieten, opengronds groenten, tabak en katoen	(45) Gespecialiseerde melkveebedrijven	(48) Gespecialiseerde schapen- en geitenbedrijven	(49) Gespecialiseerde vleeskoeienbedrijven	(50) Gespecialiseerde intensieve veehouderij-bedrijven	GDP/capita (€)
Belgium	.	54	45	.	20	109	36.500
Cyprus	-5	34	.	22	.	.	20.900
Czech Republic	-69	-29	-274	-52	-123	-34	16.000
Denmark	.	-44	.	0	-81	..	47.800
Germany	-59	19	.	-25	-28	-6	37.300
Greece	-35	-18	.	44	5	123	16.300
Spain	5	45	69	73	11	235	23.300
Estonia	-113	6	.	-39	-114	.	15.500
France	-39	41	-3	-26	-36	34	33.000
Hungary	23	9	-103	-65	-103	-67	11.300
Ireland	29	.	65	-7	.	.	56.400
Italy	25	66	167	63	68	463	27.200
Lithuania	72	19	.	.	-9	.	12.900
Luxembourg	.	.	-5	.	-16	.	91.500
Latvia	31	-13	-23	.	-43	.	12.300
Malta	.	19	2	57	.	.	21.500
Netherlands	.	101	26	109	-8	24	40.400
Austria	-6	28	4	-3	-6	44	39.900
Poland	-1	16	25	-29	-4	138	11.200
Portugal	45	19	60	13	4	159	17.400
Finland	-125	-109	-65	.	-145	-67	38.200
Sweden	-69	-31	-27	.	-41	18	45.800
Slovakia	-781	.	-930	-630	-396	0	14.600
Slovenia	-45	-23	2	.	-11	33	18.800
United Kingdom	-44	5	19	-37	-31	130	40.000
Bulgaria	-484	27	27	28	.	24	6.300
Romania	31	28	32	46	19	51	8.100
Croatia	-2	14	15	14	-8	60	10.600
EU28	-11	20	15	13	-7	78	29.000

Een punt in een cel geeft aan dat er wegens onvoldoende waarnemingen geen informatie voor de betreffende groep kan worden gegeven.

Een negatief landbouwinkomen geeft aan dat de kosten die samenhangen met de landbouwproductie hoger zijn dan de opbrengsten ervan.

Bron: FADN en Eurostat; bewerking Wageningen Economic Research.

Wageningen Economic Research
Postbus 29703
2502 LS Den Haag
T 070 335 83 30
E communications.ssg@wur.nl
www.wur.nl/economic-research

Wageningen Economic Research
RAPPORT
2018-039

De missie van Wageningen University & Research is 'To explore the potential of nature to improve the quality of life'. Binnen Wageningen University & Research bundelen Wageningen University en gespecialiseerde onderzoeksinstituten van Stichting Wageningen Research hun krachten om bij te dragen aan de oplossing van belangrijke vragen in het domein van gezonde voeding en leefomgeving. Met ongeveer 30 vestigingen, 5.000 medewerkers en 10.000 studenten behoort Wageningen University & Research wereldwijd tot de aansprekende kennisinstellingen binnen haar domein. De integrale benadering van de vraagstukken en de samenwerking tussen verschillende disciplines vormen het hart van de unieke Wageningen aanpak.



To explore
the potential
of nature to
improve the
quality of life



Wageningen Economic Research
Postbus 29703
2502 LS Den Haag
E communications.ssg@wur.nl
T +31 (0)70 335 83 30
www.wur.nl/economic-research

Rapport 2018-039
ISBN 978-94-6343-841-4

De missie van Wageningen University & Research is 'To explore the potential of nature to improve the quality of life'. Binnen Wageningen University & Research bundelen Wageningen University en gespecialiseerde onderzoeksinstituten van Stichting Wageningen Research hun krachten om bij te dragen aan de oplossing van belangrijke vragen in het domein van gezonde voeding en leefomgeving. Met ongeveer 30 vestigingen, 5.000 medewerkers en 10.000 studenten behoort Wageningen University & Research wereldwijd tot de aansprekende kennisinstellingen binnen haar domein. De integrale benadering van de vraagstukken en de samenwerking tussen verschillende disciplines vormen het hart van de unieke Wageningen aanpak.

