

## РОЗДІЛ II

### *Методологія та методи соціологічних досліджень*

УДК 316.662:303.2

#### **Вимірювання соціального статусу особи за допомогою суб'єктивного методу визначення соціального статусу**

**Єлена Ковальська** –

*аспірантка кафедри методології  
та методів соціологічних  
досліджень, Київський національний  
університет імені Тараса Шевченка,  
Київ, Україна.  
Email: e.sokolovskaja@gmail.com;*

**Ольга Новосолова** –

*студентка спеціальності  
«Соціологія», Київський  
національний університет  
імені Тараса Шевченка,  
Київ, Україна.  
E-mail: olya\_novosyolova@ukr.net;*

**Анна Суванова** –

*студентка спеціальності  
«Соціологія», Київський  
національний університет  
імені Тараса Шевченка,  
Київ, Україна.  
E-mail: suvanova1994@ukr.net;*

**Юлія Старостіна** –

*студентка спеціальності  
«Соціологія», Київський  
національний університет  
імені Тараса Шевченка,  
Київ, Україна.  
E-mail: orlovskaya.j@yandex.ua*

*Received: April, 2016  
1<sup>st</sup> Revision: May, 2016  
Asseped: June, 2016*

Дослідження власного сприйняття респондентами своєї позиції в соціальній ієрархії дає змогу оцінити ступінь нерівності в суспільстві, отримати загальне уявлення про соціальну структуру конкретного суспільства. Суб'єктивний метод оцінки соціального статусу особи дає змогу оцінити соціально-економічні характеристики в міру їх впливу на формування положення особи в соціальній структурі. Емпіричним підтвердженням зазначених тез є результати дослідження соціального статусу особи в суб'єктивному вимірі, яке проводилося серед студентів Київського національного університету імені Тараса Шевченка у формі он-лайн-опитування у 2016 р. Серед висновків потрібно виокремити такі: більшість респондентів (51 %) відносить себе до середнього класу; найбільш значущими складовими частинами соціального статусу названо матеріальні статки (72 %), рівень освіти (66 %), рід діяльності (53 %); також наведено суб'єктивну ієрархію рівня престижності родів діяльності. Висновки щодо суб'єктивної оцінки соціального статусу можуть бути надалі використані в дослідженнях соціальної структури українського суспільства, зокрема в порівнянні результатів вимірювання за допомогою суб'єктивних та об'єктивних методів оцінки.

**Ключові слова:** вимірювання соціального статусу, суб'єктивний соціальний статус, соціальний статус в Україні.

**Kovalskaya Yeliena, Novosolova Olga, Suvanova Anna, Starostina Yulia. Person's Social Status Measurement of by Methods of Subjective Social Status Measurement.** The study of social status of the person in Ukraine is becoming increasingly relevant. This is due to the need to explain the behavior and values of the individual through its objective characteristics as single-items criteria (age, sex, education) and Multicriteria (social status). Objective method social status measurement in the theoretical and empirical aspects was described earlier in articles (Sydorov,

© Ковальська Є., Новосолова О., Суванова А., Старостіна Ю., 2016

Sokolovskaya, 2013). This article is devoted to the research results of social status measurement in Ukraine by subjective methods. Investigation own perception of one's position in the social hierarchy makes it possible to assess the degree of inequality in society, gives overview of the social structure of a particular society. Subjective method of measurement a person's social status gives the opportunity to assess the characteristics according to the degree of their influence on the one's position in the social structure. The survey was conducted among students of the Kyiv National Taras Shevchenko University in the form of an online survey in 2016. Among the findings are the following in particular: the majority of respondents (51 %) consider themselves as middle class; the most important components of social status were: material wealth (72 %), education (66 %), and occupation (53 %); also provides a subjective hierarchy of prestige occupation. Findings of subjective evaluation of social status can be further used in studies of the social structure of Ukrainian society, particular in comparing measurement results of subjective and objective measurement methods.

**Key words:** measurement of social status, subjective social status, social status in Ukraine.

**Ковальская Елена, Новосёлова Ольга, Суванова Анна, Старостина Юлия. Измерение социального статуса osoby с помощью субъективного метода измерения социального статуса.** Исследование собственного восприятия респондентами своей позиции в социальной иерархии позволяет оценить степень неравенства в обществе, получить общее представление о социальной структуре конкретного общества. Также субъективный метод оценки социального статуса лица помогает оценить социально-экономические характеристики по мере их влияния на формирование положения лица в социальной структуре. Опираясь на данные он-лайн-опроса (студенты Киевского национального университета имени Тараса Шевченко, 2016), можно констатировать: большинство респондентов (51 %) относит себя к среднему классу; наиболее значимыми составляющими социального статуса названы материальный достаток (72 %), уровень образования (66 %), род деятельности (53 %); также приводится субъективная иерархия уровня престижности родов деятельности. Выводы, полученные на основе субъективной оценки социального статуса, могут быть в дальнейшем использованы при исследовании социальной структуры украинского общества, в частности для сравнения с объективными методами оценки.

**Ключевые слова:** измерение социального статуса, субъективный социальный статус, социальный статус в Украине.

**Постановка наукової проблеми та її значення.** Особливості вимірювання соціального статусу особи в Україні – цікаве питання для розгляду дослідників, а суб'єктивний вимір соціального статусу – змінний концепт. Самооцінка соціального статусу відображає не лише особисту позицію, усвідомлення структури суспільства в цілому, а й суспільну думку. Об'єктивні показники соціального статусу загалом залишаються незмінними, проте відбувається трансформація в його розумінні, а саме такі його складники, як соціальний престиж, суб'єктивна оцінка. Вони змінюються через трансформацію в часовому просторі. Самооцінка соціального статусу є відображенням ставлення до соціальної структури як такої. Для комплексного дослідження соціального статусу особи в Україні, зокрема, **актуальне** дослідження суб'єктивного соціального статусу, тобто самооцінки індивідом своєї позиції в соціальній структурі.

Для цього потрібно застосувати метод суб'єктивної оцінки соціального статусу особи. Суб'єктивні методи ґрунтуються на суб'єктивному сприйнятті респондентами інших людей або самих себе. Цінність суб'єктивних методів для аналітика обмежена з двох причин: а) схильності завищувати свої власні класові позиції; б) прагнення до уникання оцінки контекстуальних критеріїв вищого й нижчого класів, тим самим перебільшуючи розмір середнього класу.

**Аналіз досліджень цієї проблеми.** Дослідження соціального статусу методом суб'єктивних оцінок неодноразово проводилось у різних країнах, зокрема в США та Канаді, де результати таких досліджень розглядаються, порівняно з результатами, отриманими за допомогою об'єктивних методів визначення соціального статусу. Подібні порівняння дають змогу глибше пізнати проблематику формування, функціонування та зміни соціальної структури.

Серед вітчизняних досліджень тематики вимірювання соціального статусу особи в Україні розглянуто праці О. В. Симончук [3; 4; 5], яка аналізує динаміку змін соціальної структури України, а також наводить схему соціальної самоідентифікації щодо приналежності до соціального класу зайнятого населення, за даними Європейського дослідження ISSP. Іншим базовим дослідженням були напрацювання Є. В. Соколовської та М. В.-С. Сидорова [1; 2], які розкривають особливості індексів із композитними змінними для вимірювання соціального статусу особи й апробацію цих індексів в умовах українського суспільства. Для подальшого дослідження соціальної структури українського суспільства потрібно вивчати дані, отримані за допомогою обох методів – суб'єктивного та об'єктивного. Проблема полягає у відсутності результатів досліджень суб'єктивної оцінки соціального статусу в Україні.

**Мета дослідження** – з'ясувати суб'єктивне бачення соціального статусу особи.

**Завдання наукової розвідки:**

- визначити індикатори соціального статусу в суб'єктивному вимірі;
- побудувати ієрархічну структуру компонентів соціального статусу особи за суб'єктивними оцінками.

**Виклад основного матеріалу й обґрунтування отриманих результатів дослідження.**

Суспільство не є однорідним, але за допомогою певної класифікації за обраними характеристиками дослідник визначає його класову структуру, тобто відносить кожного члена суспільства до певного класу. Виходячи з цього, можна припустити, що інструменти вимірювання соціального статусу з певною точністю будуть однаково прийнятні для будь-якої частини суспільства. Тому для апробації методів вимірювання соціального статусу нами обрано одну з доступних соціальних груп – студентів Київського національного університету імені Тараса Шевченка факультету соціології. Студенти факультету – особлива соціальна група, адже їхнім основним родом діяльності є навчання. Тому їхній соціальний статус переважно визначається соціальним статусом батьків або осіб, у яких вони перебувають на утриманні.

Методом збору інформації в нашому дослідженні виступатиме он-лайн-опитування. Емпіричним об'єктом є студентство, тому важливі такі критерії, як швидкість та легкість заповнення. Крім цього, інтернет-опитування дає змогу за короткий час опитати більшу кількість респондентів. Також ми, застосовуючи он-лайн-опитування, можемо позбутися так званого «ефекту інтерв'юера». В он-лайн-опитуваннях за рахунок того, що респондент заповнює анкету самостійно просто за комп'ютером, цей ефект можна нівелювати. Такий метод є швидким і доступним методом збору інформації, що полегшує її обробку та систематизацію. Окрім того, він дає змогу враховувати не лише безпосередні відповіді на питання, а й дані, аналіз яких може виявити слабкі сторони інструментарію на польовому етапі.

Обсяг генеральної сукупності становив 19 084 особи (станом на 25.03.2016 р. на основі отриманих статистичних даних із кожного підрозділу університету). Способом відбору до вибіркової сукупності є метод «снігової кулі». Ураховуючи, що опитування проводитиметься за допомогою програми Lime Survey, соціальних мереж та поширення лінків через них, метод снігової кулі забезпечить максимальний доступ до респондентів.

Генеральну сукупність складають студенти всіх факультетів та інститутів КНУ ім. Тараса Шевченка, котрі навчаються на 1–6 курсах, за винятком інституту післядипломної освіти й військового інституту. Оскільки немає додаткових квотних характеристик, на першому етапі відбувається знаходження перших респондентів з усіх факультетів КНУ (по одному з кожного), які відповідають цим характеристикам, окрім військового інституту через важкодоступність студентів цього підрозділу; інституту післядипломної освіти (важкодоступність респондентів обумовлена тим, що студенти, котрі навчаються в цьому підрозділі, здобувають другу вищу освіту та не перебувають у безпосередньому контакті з іншими студентами); інституту високих технологій (пов'язано з тим, що факультет засновано лише у 2009 р. і на сьогодні на ньому здійснено лише один набір на бакалаврську програму). Такі дії ми можемо виконати через те, що при використанні методу RDS за модель розповсюдження інформації про опитування (тобто розповсюдження запрошення) можна взяти марковську модель, яка для структури соціальної мережі, через які й вівся рекрутинг, має крок стабільності, у котрому ймовірність потрапити до кожного з респондентів не залежить від того, із кого почався рекрутинг.

Дослідження проводили з 30.03.2012 р. до 20.04.2016 р. на базі програми LimeSurvey. У ньому взяли участь 284 респонденти (рис. 1), із них дев'ять не відповіли на жодне питання, а п'ять не пройшли скрінінг-анкету. Загалом, кількість валідних анкет становить 270, а анкет, які використовуватимуться для подальших розрахунків – 192. За час проведення дослідження зарекрутовано 284 людини, із них 100 % усіх опитаних зарекрутовано через соціальні мережі.

Анкета дослідження містила 15 питань, що розділені на два блоки: питання стосовно суб'єктивного виміру соціального статусу й соціально-демографічний блок. Також одне питання є питанням-фільтром, що здійснював відбір студентів лише КНУ ім. Т. Г. Шевченка. Мінімальна кількість питань, які задавалися респонденту (за умови проходження питань-фільтрів), становила 14, максимальна – 15.

Середній час проходження опитування склав 6 хв 59 с, а медіана – 5 хв 33 с. Найдовше опитування респондент проходив 35 хв 13 с. 32,7 % респондентів не завершили опитування, що свідчить про специфічність питань опитувальника. Також виявлено, що досліджувані найчастіше закінчували опитування після одного питання. Отже, формування питань не пов'язане з кількістю незавершених опитувань і відсотком невідповідей.

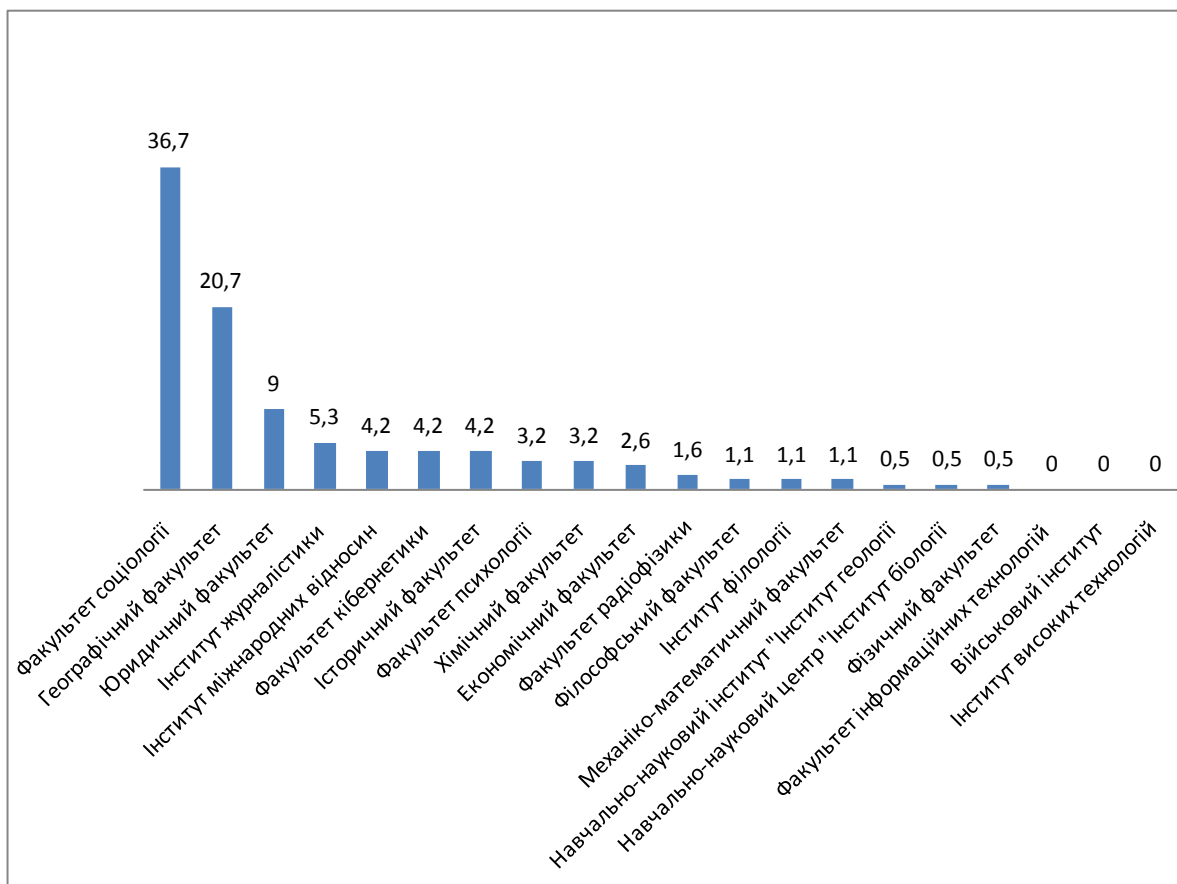


Рис. 1. Факультети студентів

**Виклад основного матеріалу й обґрунтування отриманих результатів дослідження.** Найбільшу кількість відповідей надали респонденти з таких факультетів: соціології (36,7 %), географічного (21 %) і юридичного (9 %). За розподілом студентів за роками навчання виявлено такі дані: 10,1 % відповідей від студентів, які навчаються на першому курсі; 12,8 % – на другому; 36,2 % – третьому; 31,4 % – четвертому; 4,8 % – 5–6 роки навчання.

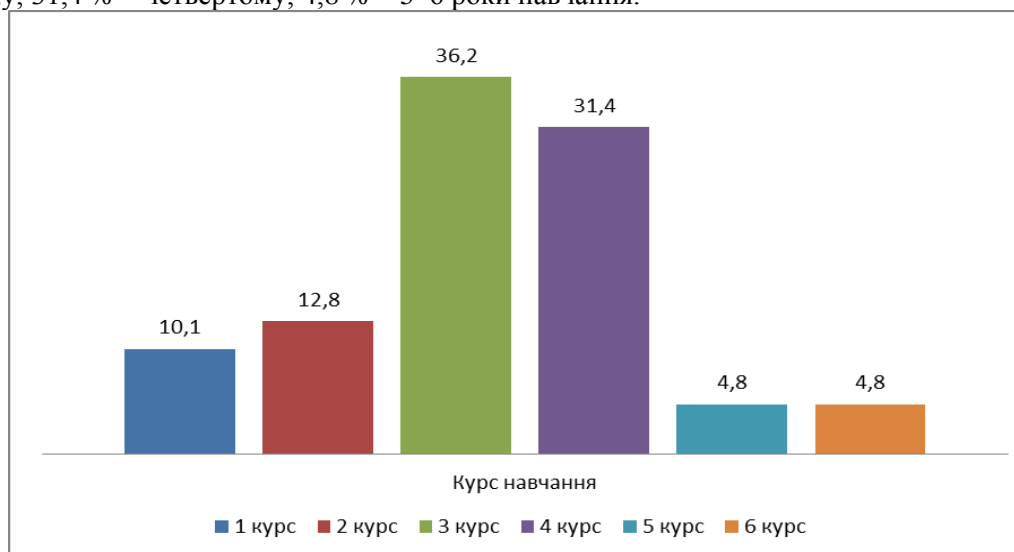


Рис. 2. Розподіл респондентів за курсом навчання

Як бачимо, найбільшу кількість відповідей дали студенти III та IV курсів, що може бути пояснено явищем гомогенності, тобто той випадок, коли дослідники відбирають респондентів із

подібними характеристиками, тобто студенти третіх курсів запрошують студентів III курсу та менше – першого або другого через меншу кількість контактів між ними.

Таблиця 1

## Відсотковий розподіл відповідно до рівня соціального статусу

Рівень соціального статусу	%
1	2,1
2	4,2
3	51,0
4	34,9
5	5,7

Респондентам запропоновано питання: «Оцініть рівень соціального статусу Вашої сім'ї, де 1 – найнижчий, 5 – найвищий». Так, найбільша кількість респондентів оцінює соціальний статус своєї сім'ї як середній (на рівні 51 %). Вищим за середній вважають свій сімейний стан 35 % опитаних.

Це може бути пов'язано як із загальним припущенням про те, що всі студенти намагаються віднести себе до середнього класу, так і з тим фактом, що опитування проводили серед респондентів, котрі навчаються в провідному університеті країни, мають комп'ютери з доступом до мережі Інтернет й акаунти в соціальних мережах або електронні адреси. Також оцінка власного статусу як середнього ототожнюється з нормального (тобто такий статус, який не відхиляється від середнього очікування в суспільстві).

Респондентам запропоновано вказати, які складові частини входять до поняття «соціального статусу» особи. Матеріальні статки обиралися як один з основних варіантів відповідей у 72 %, рівень освіти – у 66 %, рід діяльності – у 53 %.

Таблиця 2

## Складники соціального статусу, %

Частини поняття «соціального статусу» особи	Відсоток
Матеріальні статки	72,3
Влада	27,7
Рівень освіти	66,0
Рід діяльності	52,7
Місце походження	8,5
Посада	32,5
Повага інших	47,9

Далі запропоновано вказати, які характеристики впливають на рівень соціального статусу особи. За результатами опитування, на соціальний статус людини впливають наявність нерухомості (84 %), автомобіля (47 %), одяг та аксесуари (26 %), електронні пристрої (10 %), депозит у банку (28 %) і подорожі за кордон для відпочинку (54 %). Тут варто врахувати, що специфіка проведення опитування в програмному забезпеченні LimeSurvey полягає в тому, що питання про те, що таке соціальний статус, передбачало розбиття на дихотомічні альтернативи кожного підпункту питання, а відповідно, відсоток – це конкретна частка респондентів, які обрали цей складник як такий, що характеризує соціальний статус. Тобто, наприклад, наявність автомобіля (47 %) указує на те, що 47 % опитаних вважають, що наявність автомобіля є характеристикою соціального статусу, натомість 53 % – що це не є характеристикою соціального статусу. Тобто, ґрунтуючись на цих даних, ми можемо стверджувати про те, яка частка респондентів обрала цей компонент як характеристику соціального статусу. Так, спираючись на отримані результати, можна стверджувати, що матеріальні складники, такі як наявність нерухомості, автомобіля й можливостей для подорожей за кордон є одними з основних характеристик соціального статусу, натомість найнижчими – наявність електронних пристроїв та одягу й аксесуарів (свідчать про те, що ці компоненти вважаються базовими для кожного, тому не вказують про вищий соціальний статус особи).

Після визначення характеристик, що впливають на рівень соціального статусу особи, респондентам запропоновано проранжувати ці характеристики в міру значущості в підвищенні соціального статусу.

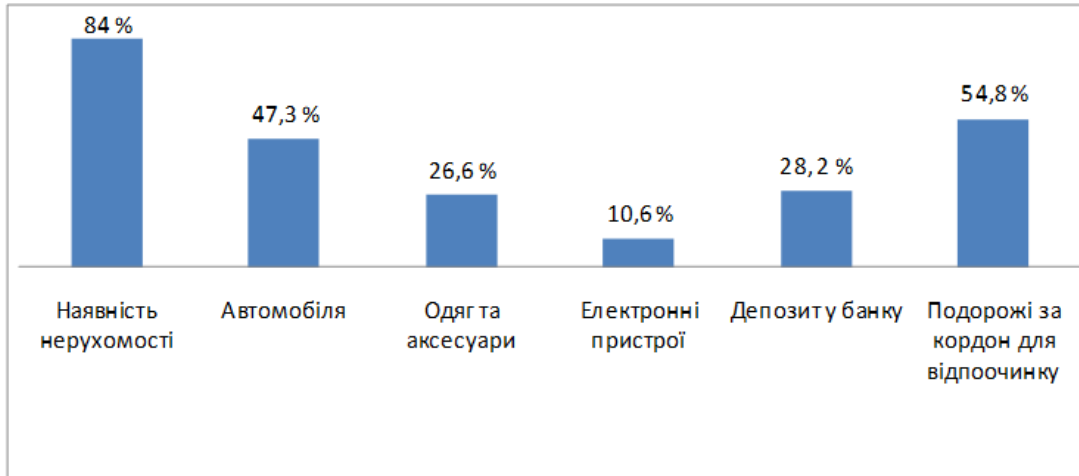
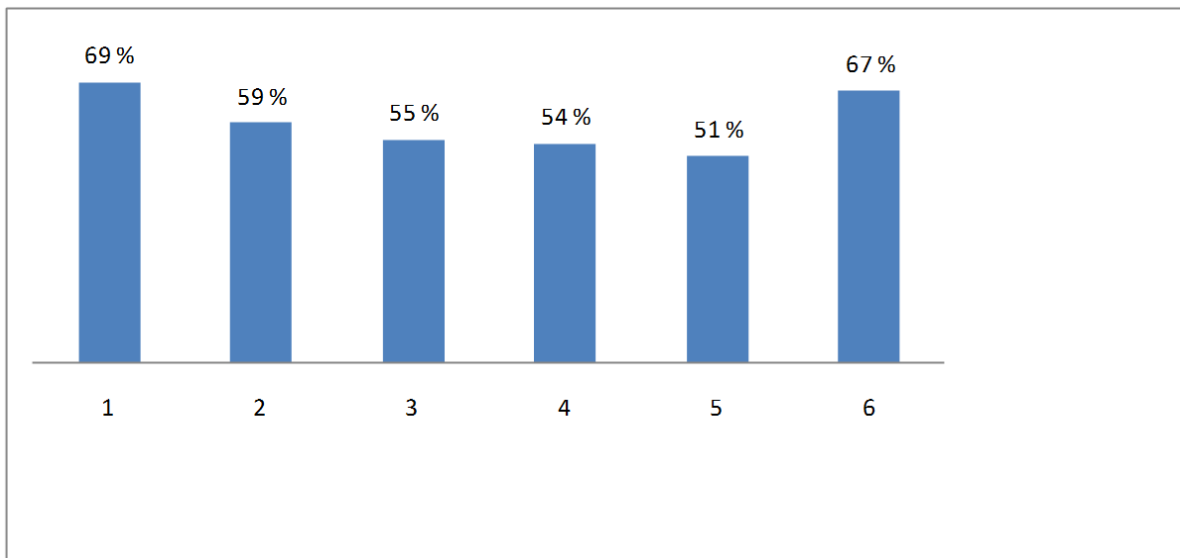


Рис. 3. Ієрархія складників соціального статусу

За отриманими результатами виокремлюємо три складові частини: наявність автомобіля, нерухомості та можливість здійснювати подорожі за кордон (відповідно, 47,3; 84,0 і 54,8 %).

Тут знову потрібно зауважити, що цей відсоток стверджує про частку тих студентів, котрі обрали цю характеристику як складову частину соціального статусу, і якщо говорити про три обрані альтернативи, то наявність автомобіля не можна вважати вибором більшості респондентів, оскільки 52,7 % не вважають це основним компонентом соціального статусу. Також варто враховувати, що відсоток кожної альтернативи варіюється від 0 до 100 %, оскільки кожен підпункт-варіант розбивається на дихотомічне питання з альтернативами «Так», «Ні», тобто вибір чи ігнорування альтернативи як виборного варіанта. Тобто при виборі тієї або іншої альтернативи респондент підтримує той чи інший варіант, потім формується рейтинг тих із них, що отримали найбільшу підтримку серед респондентів та, навпаки, які найбільш проігноровані.

Ще одним важливим питанням було ранжування видів зайнятості від найпрестижнішої до найменш престижної. За основу взято показник «рід занять» Індексу соціальної позиції Холлінгсхіда<sup>1</sup>.

Рис. 3. Ієрархія складових роду занять\*<sup>2</sup>

<sup>1</sup> Hollingshead August B. Four Factor Index of Social Status. – New Haven, Conn. : Yale University, Dept. of Sociology, 1975. – 37 p.

<sup>2</sup> 1 – вищий керівник великого підприємства, власник або професіонал високого класу; 2 – бізнес-менеджер, власник середнього бізнесу й професіонал менш високого класу; 3 – адміністративний персонал, власник малого бізнесу та дрібний фахівець; 4 – офісний робітник, менеджер із продажу, власник дрібного бізнесу; 5 – кваліфікований працівник (механічна робота); 6 – оператор машин і малодосвідчений робітник.

Низхідна ієрархія категорій: 1) вищий керівник великого підприємства, власник або професіонал високого класу на рівні 69 %; 2) бізнес-менеджер, власник середнього бізнесу й професіонал менш високого класу – 59 %; 3) адміністративний персонал, власник малого бізнесу та дрібний фахівець – 55 %; 4) офісний робітник, менеджер із продажу, власник дрібного бізнесу – 54 %; 5) кваліфікований працівник (механічна робота) – 51 %, на останній (шостій) позиції перебуває оператор машин і малодосвідчений робітник із 67 %.

Суть полягала в тому, що в цьому запитанні респондентам потрібно було проранжувати наявні варіанти відповідей та розставити їх від найменш до найбільш престижних професій. Зважаючи на специфіку LimeSurvey, результати розбито на окремі альтернативи, де у відсотковому відношенні вказувалася кількість варіантів вибору кожної окремої альтернативи. Так, наприклад, вищий керівник великого підприємства, власник або професіонал високого класу обраний на рівні 69 % як найбільш престижна й бажана професія та займав першу сходинку. Альтернативу «бізнес-менеджер, власник середнього бізнесу та професіонал менш високого класу» обрано як другу престижну професію в 59 % випадків і т. ін. Відповідно, 67 % позиції № 6 «оператор машин і малодосвідчений працівник» свідчить про те, що 67 % погоджуються з тим, що саме ця альтернатива повинна займати позицію № 6 в ієрархії.

Тобто результати представлено як окреме відсоткове відношення кількості виборів кожної альтернативи до загальної кількості у відсотковому відношенні.

**Висновки й перспективи подальших досліджень.** Соціальний статус, на думку студентів, формується на основі рівня доходів, тобто матеріального виміру, що проявляється в наявності нерухомості, автомобіля чи коштів для можливостей здійснення подорожей за кордон. Також потрібно зауважити, що більшість студентів відносить свою сім'ю до родин із середнім достатком. Сформована за результатами дослідження ієрархія роду заняття відповідає її загальноприйнятій шкалі, що використовується в об'єктивних методах вимірювання соціального статусу. Проведений експеримент є кроком не лише до більш обґрунтованого вимірювання соціального статусу, а й до дослідження класової структури українського суспільства.

#### *Джерела та література*

1. Сидоров М. В.-С. Використання індексів з композитними змінними для визначення соціального статусу громадян України / Є. В. Соколовська, М. В.-С. Сидоров // Актуальні проблеми соціології, психології, педагогіки. – 2013. – № 18. – С. 101–113.
2. Сидоров М. В.-С. Використання композитних змінних для вимірювання соціального статусу / Є. В. Соколовська, М. В.-С. Сидоров // Соціологічні студії. – 2013. – № 1(2). – С. 76–83.
3. Симончук О. Динаміка соціально-класової структури у пострадянській Україні / О. Симончук // Українське суспільство. Двадцять років незалежності. Соціологічний моніторинг : у 2-х т. – Т. 1. : Аналітичні матеріали. – К. : Ін-т соціології НАН України, 2011. – С. 68–83.
4. Симончук Е. В. Классовая структура Украины в сравнительной и временной перспективах / Е. В. Симончук // Социологический альманах. – Минск : Беларус. навука, 2014. – Вып. 5. – С. 155–167.
5. Симончук О. В. Класові позиції та класові ідентичності: аналіз взаємозв'язку / О. В. Симончук // Наукові записки НаУКМА. Соціологічні науки. – 2014. – Т. 161. – С. 46–55.

#### *References*

1. Sydorov, M., Sokolovska, Ye. (2013), Using indexes with composite variables to determine the social status of citizens of Ukraine, *Actual problems of sociology, psychology, pedagogy*, No. 18, Pp. 101–113.
2. Sydorov, M., Sokolovska, Ye. (2013), Using Composite Variables for Measuring Social Status, *Sociological studios*, No. 1, Vol. 2, Pp. 76–83.
3. Symonchuk, O. (2011), “The class structure dynamics in Post-Soviet Ukraine, *Ukrainian society. Twenty years of independence. Sociological monitoring*”, Kyiv : Institute of Sociology, NAS of Ukraine, Vol. 1, Pp. 68–83.
4. Simonchuk, E. V. (2014), Class Structure of Ukraine in Comparative and Temporal Perspectives, *Sociological Almanac*, Minsk : «Belaruskaya Navuka», Issue 5, Pp. 155–167.
5. Symonchuk, O. V. (2014), The class position and class identity: analysis of interrelation, *Scientific Papers NaUKMA. Sociological sciences*, Vol. 161, Pp. 46–55.