

Süleyman Demirel Üniversitesi Orman Fakültesi Dergisi
Seri: A, Sayı: 1, Yıl: 2006, ISSN: 1302-7085, Sayfa: 96-110

ERZURUM KENT HALKININ HOBİ BAHÇESİ HAKKINDAKİ GÖRÜŞLERİNİN BELİRLENMESİ

Hasan YILMAZ¹ Hilal TURGUT Neslihan DEMİRCAN

¹Atatürk Üniversitesi Ziraat Fak. Peyzaj Mim. Bölümü, Erzurum
¹hyilmaz@atauni.edu.tr

ÖZET

Erzurum kentinde artan kentleşme hareketleri halkın rekreasyonel alanlara gereksinimini de artırmaktadır. Hobi bahçeleri insanların doğayla ilişkilerini yeniden düzenleme, ekonomik katkı sağlama, kentlere yeşil alanlar kazandırma açısından önemlidir. Bu çalışmada; halkın genel bir hobi bahçesine olan ihtiyaç ve eğilimleri anketle belirlenmiş ve sonuçlar ki-kare (χ^2) testi ile değerlendirilmiştir. Ankete katılan kişilerin % 66'sının hobi bahçesinin ne olduğunu daha önce duymadıkları tespit edilmiş, hobi bahçeleri hakkında bilgi verildikten sonra aynı kişilerin % 85'i hobi bahçelerinin Erzurum için gerekli olduğunu bildirmişlerdir. Bu kişilerin kişisel istekleri doğrultusunda; kente yakın, içerisinde çoğunlukla sebze ve meyve yetiştirilebilecek rekreasyonel alt ve üst yapı elemanlarına ile düzenlenmiş hobi bahçesinin tercih edildiği sonucuna varılmıştır.

Anahtar Kelimeler: Hobi bahçesi, Kent küçük bahçeleri, Yeşil alan, Erzurum

DETERMINATION OF PEOPLE'S ASPECTS ABOUT HOBBY GARDENS IN ERZURUM CITY

ABSTRACT

In Erzurum city, increased urbanization actions have increased requirements of people to the recreational areas. Hobby gardens are important for reorganizations of relations of people with nature, economical contribution, bringing green spaces to cities. In this study, necessity and trend of people for hobby garden were determined by questionnaire, and results were evaluated by chi-square (χ^2) test. It was established that 66% of people which join to questionnaire had any idea about the hobby garden before. 85% of some people said that hobby gardens are required in Erzurum after they are enlightened about the hobby gardens. In directions of personal requests of these people, it was concluded that hobby garden was preferred, which is near to city and organized with recreational under and upper structure materials and tube produced vegetables and fruit in these gardens.

Keywords: Hobby garden, City small garden, Green space, Erzurum

1. GİRİŞ

Hobi bahçeleri kentte yaşayanların serbest zamanlarında daha çok meyve ve sebze üretimi için kullandıkları küçük tarım parselleridir (Oğuz, 2000). Çoğunlukla yerel yönetimler tarafından planlanan, tasarlanan ve yönetilen mekânlardır. Seyir amaçlı bahçeler, oyun alanları, halk bahçelerini içerir ve genellikle kamu mülkiyetindeki arazilerde geliştirilir (Özkan vd., 2003). Hobi bahçeleri; kent insanların doğa ve yeşil ile ilişki kurabilecekleri, dinlenebilecekleri, kentleşmenin

olumsuzluklarına karşın kendi ruh güzelliklerini sergileyebilecekleri, birlikte zaman geçirebilecekleri bir alan yaratma çabasıyla oluşturulan kentsel rekreasyon alanları olup; küçük bahçe tesisleri, halk bahçeleri, kent bahçeleri gibi farklı isimlerle anılmaktadır (Kılıç, 1995). Hobi bahçeleri topluma açık rekreasyon alanları olmaları nedeniyle sadece ücret karşılığında belirli bir dönem yararlananların değil, aynı zamanda tüm kent halkının kullanımına yönelik olarak düzenlenmektedir. Bahçe alanları dışında, ortak tesis ve mekânlar, gezinti yolları, çocuklar için oyun alanları ve yeşil alanlar, herkese hizmet verecek bir tasarım içermelidir (Özkan, 1995). Son zamanlarda özellikle bazı kentlerde hobi bahçeleri bir nevi rahatlama bahçesi olarak da değerlendirilmektedir.

Hobi bahçeleri; kent insanının yapma fırsatı bulamadığı birçok aktiviteyi yaşama geçirme olanağı vermekte, hem serbest zamanlarını değerlendirilebilecekleri hem de az da olsa ekonomik kazanç sağlayabilecekleri uygun bir uğraşı ortamı yaratmaktadır. Kent yaşayanları çok katlı apartman bloklarından çıkıp; belirli süreler için de olsa sahiplendikleri bu alanlarda toprakla uğraşmak, onu işlemek, bitki yetiştirmek, çeşitli bitkilerin bakımı ile ilgilenmek, ürün elde etmek gibi hem ekonomik hem de psikolojik kazançlar sağlama olanağı bulmaktadırlar. Kendi ürünleri olan yeşil dokular arasında oturarak, onları seyrederek, dinlenerek, piknik yaparak rekreasyon eylemlerini gerçekleştirmektedirler.

Kent nüfusunun artması ve bunun getirdiği olumsuz çevre koşulları sonucunda insan doğadan uzaklaşmakta ve gün geçtikçe beton yığınları altında yaşamını sürdürmeye mahkûm olmaktadır. Böylece insanlar ihtiyaç duydukları psikolojik rahatlama ve doğaya olan özlemlerini gidermek için uzak yerlere gitmekte ve bunun için oldukça fazla zaman ve çaba harcamaktadırlar. Üstelik bu ihtiyaçlarının iklimin olumsuz etkisinden dolayı çok kısa bir dönem içerisinde gerçekleştirmek zorunda kalmaktadırlar. Bu nedenle insanlar küçük de olsa sürekli doğa ile iç içe olabilecekleri mekânlar arayışı içerisindeyler. Bu amaçla kentte ve kente yakın alanlarda hobi bahçesinin oluşturulması kent halkı için oldukça önem arz etmektedir. Yapılan araştırmalar göstermiştir ki; ağaçların ve diğer bitki örtüsünün kentsel yaşam için birçok sosyal ve çevresel faydaları vardır (Wolf, 1998; Attwell, 2000; Konijnendijk, 2003; Freestone ve Nichols, 2003). İnsanlarda stres ağır kent yaşamı ile ortaya çıkmakta ve olumsuz etkiler doğurmaktadır. Bilim adamları insan ve stres ile ilgili birçok çalışmalar yapmışlardır. Grahn ve Stigsdotter (Grahn ve Stigsdotter, 2004) yaptıkları bir çalışmada insanların yeşil alanlarda vakit geçirmelerinin insan psikolojisi üzerinde olumlu etkilerini ortaya koymuşlardır.

Erzurum Kenti'nde kış şartlarının çok ağır geçmesi sonucu, kent halkının yeşil alanlardaki rekreasyonel talepleri artmaktadır. Ancak kent bütünü içerisinde bulunan yeşil alanların çoğunun resmi kurum bahçelerine ait olması ve kullanıma kapalı olması, mevcut park alanlarının özelleştirilmesi nedeni ile kullanımının kısıtlanması sonucunda, kent halkının kent yakın çevresindeki yeşil alanlara ihtiyacı artmıştır (Yılmaz vd., 2004).

İlk olarak Almanya'da fakir halk gruplarına yardım etmek amacıyla 'Kleingarten' adıyla ortaya çıkan hobi bahçeleri özellikle İkinci Dünya Savaşı sonrasında sayıları hızla artarak, diğer Avrupa ülkelerine yayılmıştır. A.B.D.'de

savaş sonrası gıda sağlamak amacıyla ortaya çıkan hobi bahçeleri (kent küçük bahçeleri), zaman içinde rekreasyon alanı olarak hizmet vermeye başlamıştır (Kılıç,1995).

Dünyada pek çok yerde örnekleri mevcut olan hobi bahçeleri, ülkemizde farklı isimlerle karşımıza çıkmaktadır. İlk kez Bursa Büyük Şehir Belediyesi tarafından 1986 yılında kent küçük bahçesi adı altında kurulmuştur. Bunu takiben 1987 yılında Ankara Yeni Mahalle'de halk bahçesi, 1989 yılında İzmir'de kent bahçesi, daha sonraki yıllarda 1994 yılında Konya, 1998 yılında İstanbul Darülaceze, 2002 Konya Karatay Belediyesi, 2002 Kayseri Büyükşehir Belediyesi, 2003 yılında Bakırköy Belediyesi ve Ankara Polatlı Belediyesi tarafından hobi bahçesi adı altında kullanıma açılmışlardır.

Bu çalışmada; Erzurum kenti yerleşim alanları içerisinde yer alan; Erzurum kent merkezi, Yenişehir, Yıldızkent ve Dadaşkent semtlerinde oturan insanların hobi bahçesi hakkındaki görüşleri alınarak Erzurum kenti için hobi bahçelerinin gerekliliği, olası bir hobi bahçesi için yer tercihi, hobi bahçelerinin kullanım amaçları, kullanım şartları ve donatı elemanlarının özelliklerinin tartışılması amaçlanmıştır.

2. MATERYAL ve YÖNTEM

Erzurum ili Doğu Anadolu Bölgesinin kuzey doğusunda yer almaktadır. Kent 1860 m yükseklikte konumlanmıştır. Kent; çevre illerden yoğun bir iç göç ile karşı karşıyadır. Yapılan son nüfus sayımına göre kent merkezindeki nüfus 362.000'dir.

Hobi bahçelerinin Erzurum Kenti için kullanılabilirliğini belirlemek amacı ile Özdamar'ın (Özdamar, 2002) bu tür çalışmalar için önerdiği gibi %0,1 örnekleme göre; 628 kişi üzerinde tabakalı örnekleme ile anket çalışması yapılmıştır. SPSS paket programı kullanılarak veri değişkenlerinin karşılaştırılması yapılmış ki-kare (χ^2) testi ile bağımsızlık korelasyonları tespit edilmiştir.

Ankette; hobi bahçesinin ne olduğu, hobi bahçesinde yer alması gereken tesislerin neler olduğu, işlevleri, standart büyüklükleri, hobi bahçesinin kurulması gereken yerin özellikleri, kullanım şartları vb. gibi konularda gerekli bilgiler anket kuralları dâhilinde dipnot olarak verilmiştir. Anket soruları çoktan seçmeli olup, ilk 4 soru ankete katılanların bireysel özelliklerini tespit etmek amacıyla, diğerleri ise; ankete katılan kişilerin hobi bahçesi hakkındaki bilgileri, hobi bahçesini hangi amaçla kullanmak istedikleri, olmasını istedikleri hobi bahçesinin özellikleri hakkındaki düşüncelerini belirtmek amacı ile sorulmuştur. Sorular daha çok bahçeyi kullanacak kişilerin gereksinimlerini tespit etmeye çalışılacak şekilde yönlendirilmiştir.

Anket yapılacak bireylerin ekonomik ve eğitim seviyeleri ön planda tutularak anket uygulanacak yerler tespit edilmiştir. Dar gelirli mahallelerde 30, gelir seviyesi yüksek mahallelerde 30, çeşitli esnaf gruplarına 50, çeşitli semt parklarında 40, Dadaşkent semti yerleşim alanında 50 bahçeli, 50 bahçesiz evde, Yıldızkent semti yerleşim alanında 20 bahçeli, 20 bahçesiz evde, Kayakyolu semti yerleşim alanında 10 adet, Yenişehir semti yerleşim alanında bulunan apartman

ERZURUM KENT HALKININ HOBI BAHÇESİ HAKKINDAKİ GÖRÜŞLERİNİN BELİRLENMESİ

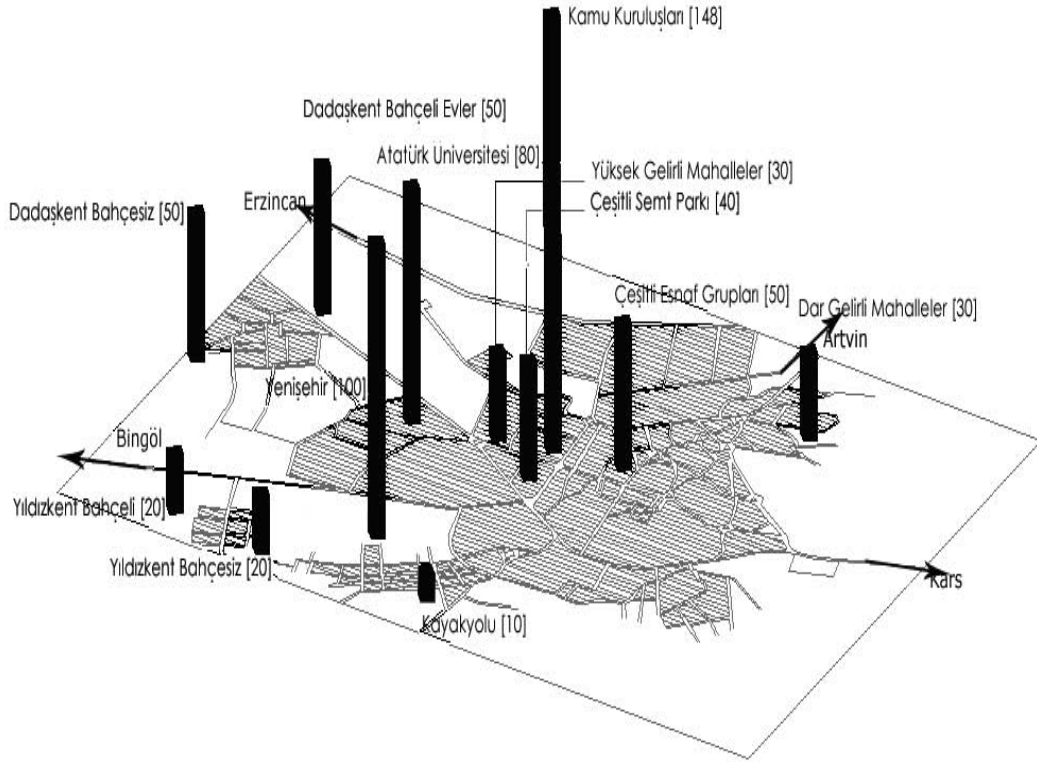
bloklarında 100 adet, üniversitede 80 ve çeşitli kamu kuruluşlarında 148 olmak üzere toplam 628 anket çalışması yapılmıştır (Şekil 1).

3. BULGULAR ve TARTIŞMA

Anket yapılan kişilerin %57'sini bay, %43'ünü bayanlar oluşturmaktadır. Bireylerin %20'si aylık olarak 1000 YTL'den fazla, %41'i 500–1000 YTL arası, %27'si 250–500 YTL arası, %12'si 250 YTL'den az gelire sahiptir.

Bireylerin hobi bahçelerine olan ilgileri ile meslek durumları arasında ilişkilerini gözleyebilmek amacı ile bireylerin meslek grupları belirlenmiştir. Ankete katılan bireylerin %35'si memur, %17'si öğrenci, %12'si serbest meslek, %10'u esnaf, %8'i işçi, %7'si emekli ve %11 diğer meslek grubuna dâhildir.

Ankete katılanların %59 gibi büyük bir çoğunluğunu 20–40 yaş arası bireyler, %15'ini 41–50, %13'ünü 10–12, %10'unu 51–60 %3'ünü ise 60 ve üstü yaş grubundan bireyler oluşturmaktadır. Çizelge 1'de ankete katılanların cevaplarının ki-kare değerlendirilmesi sonuçları verilmiştir.



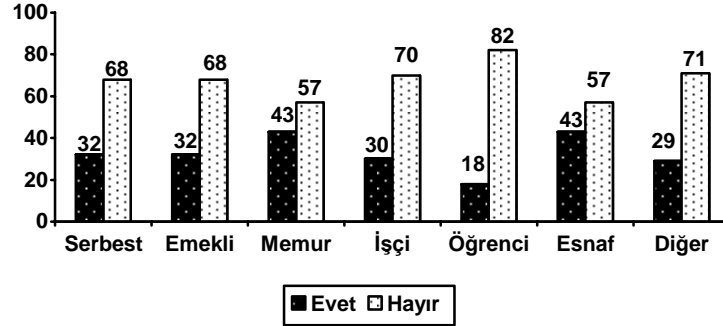
Şekil 1 Anket yapılan alanlar ve anket sayıları.

Çizelge 1. Ankete katılanların bazı özellikleri ile hobi bahçesi hakkındaki görüşleri arasındaki ilişkilerin istatistiksel değerlendirilmesi.

χ^2 Değerlendirmesi				
	Cinsiyet	Gelir	Meslek	Yas
Hobi Bahçesinin ne Olduğunu Biliyormuydunuz?	önemsiz	önemsiz	** χ^2 22.70(P<0.01)	** χ^2 11.317 (P<0.05)
Erzurum İçin Gerekli mi	** χ^2 10.01(P<0.01)	önemsiz	önemsiz	önemsiz
Hobi Bahçesinin Kente Uzaklığı	önemsiz	** χ^2 5.305(P<0.01)	önemsiz	önemsiz
Hobi Bahçesini Her Yıl Kiralamak İstersiniz	önemsiz	önemsiz	önemsiz	önemsiz
Hobi Bahçesi için Konaklama Kulübesi Gerekli mi	önemsiz	* χ^2 8.269(P<0.05)	önemsiz	önemsiz
Neler Yetiştirmek İstersiniz	önemsiz	önemsiz	önemsiz	önemsiz
Kiralama Amacınız	* χ^2 10.194 (P<0.05)	** χ^2 27.73(P<0.01)	önemsiz	önemsiz
Kulübe,Duvar, vs. Aynı mı Olmalı	önemsiz	* χ^2 1,988 (P<0.05)	* χ^2 21.288 (P<0.05)	önemsiz
Hobi Bahçesi Aylık Kirası	önemsiz	** χ^2 25.346(P<0.01)	** χ^2 3.855(P<0.05)	önemsiz
Hobi Bahçesi Çevresinde Olmasını İstedığınız Tesisler				
Spor Sahaları-Çocuk Oyun Alanları	* χ^2 15.509 (P<0.05)	önemsiz	önemsiz	* χ^2 26.641 (P<0.05)
Eğlence Merkezi	önemsiz	önemsiz	* χ^2 54.641 (P<0.05)	önemsiz
Ortak Dinlenme Merkezi	önemsiz	** χ^2 41.467 (P<0.01)	önemsiz	önemsiz
Yönetimi Güvenlik Birimi	önemsiz	önemsiz	önemsiz	önemsiz
H.oba Bahçesinin Kuşatması Nasıl Olmalı	önemsiz	* χ^2 21.727 (P<0.05)	** χ^2 23.255 (P<0,05)	önemsiz
H.oba Bahçesinde Yaşam Tarzı Nasıl Olmalı	* χ^2 5.953 (P<0.05)	önemsiz	* χ^2 17.502 (P<0.05)	önemsiz
Hobi Bahçesi Yeri Hangisi Olmalıdır.	önemsiz	** χ^2 36.512 (P<0.01)	önemsiz	önemsiz

Meslek gruplarına göre karşılaştırma yapıldığında memurların ve esnafların oluşturduğu grubun diğer gruplardan daha fazla hobi bahçeleri hakkında bilgiye sahip oldukları belirlenmiştir. Grupların birbirleriyle olan farklılıkları ise %1 seviyesinde önemli olmuştur ($\chi^2_{(6)}=22.7$, $p<0.01$). Meslek gruplarına göre verilen cevaplar oransal olarak şekil 2’de verilmiştir.

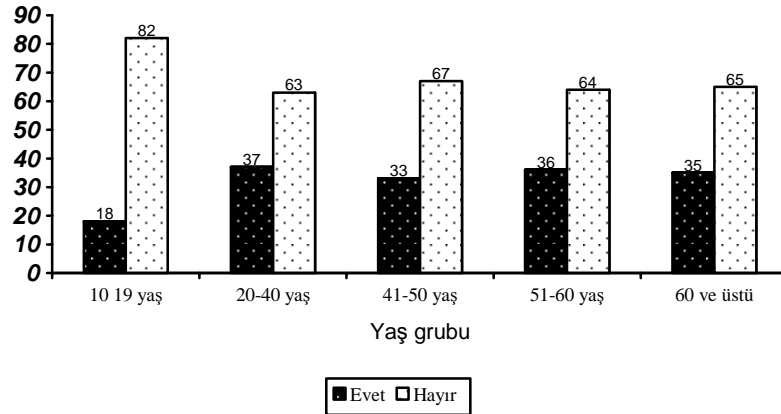
ERZURUM KENT HALKININ HOBI BAHÇESİ HAKKINDAKİ GÖRÜŞLERİNİN BELİRLENMESİ



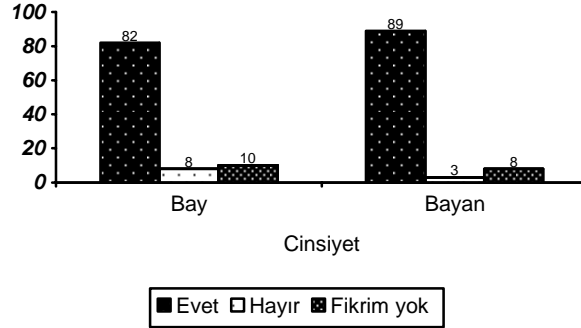
Şekil 2. Meslek gruplarına göre hobi bahçelerinin tanınması.

20–40 yaş arasındaki bireylerin, hobi bahçelerinin ne olduğunu biliyor musunuz sorusuna verdikleri evet cevabı sayısı diğer yaş gruplarından daha fazla olmuştur ve verilen cevaplar oransal olarak şekil 3’de verilmiştir. Bu yaş grupları arasındaki farklılık ise %5 seviyesinde önemli olmuştur ($\chi^2_{(4)}=11$, $p<0.05$). Hobi bahçesi kavramının Türkiye için çok yeni olması bu sonucu etkilemiş olabilir.

Ankete katılan bireylere hobi bahçesinin Erzurum için gerekliliği sorulmuş ve cinsiyet açısından verilen cevaplar arasında %1 seviyesinde farklılık saptanmıştır ($\chi^2_{(2)}=10$, $p<0.01$). Cinsiyet farklılığına göre verilen cevapların oransal dağılımı şekil 4’te verilmiştir. Şekilden de görüldüğü gibi bayanların verdiği evet cevabı sayısı erkeklerden daha fazladır. Bayanların evde daha çok vakit geçiriyor olması hobi bahçesine olan gereksinimlerini artırmış olabilir.



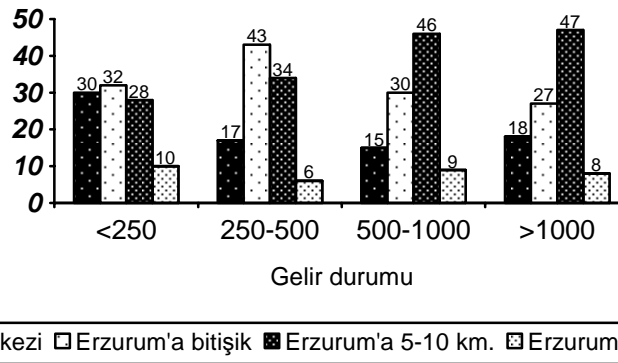
Şekil 3. Yaş gruplarına göre hobi bahçelerinin tanınması.



Şekil 4. Cinsiyete göre hobi bahçelerinin Erzurum için gerekliliği.

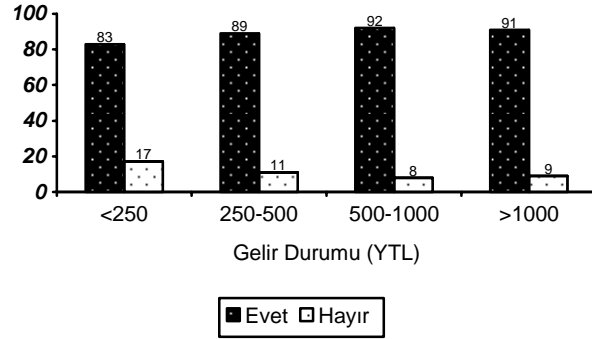
Hobi bahçelerinin yeri konusunda ankete katılan bireylerden aylık gelir seviyesi 500 YTL' nin altında olanlar Erzurum kent merkezi gelişim alanı içerisinde olması konusunda fikir belirtmişler ve gelir seviyesi 500 YTL'nin üzerinde olan bireyler ise Erzurum'a 5-10 km lik bir mesafede olması yönünde tercih kullanmışlardır (şekil 5). Gelir seviyelerine bağlı olarak bu farklılık %1 seviyesinde önemli ($\chi^2_{(9)}=25,3$, $p<0.01$) bulunmuştur. Hobi bahçesi yapılacak alana gidiş gelir seviyesi düşük insanlar için zor olmamalıdır. Gelir seviyesi düşük bireylerin hobi bahçesinin yakın olmasını tercih etme sebepleri arasında alana gidebilecekleri araca sahip olmamaları önemli etken olabilir.

Hobi bahçesi içerisinde; çalışma aletlerini koyabilecek büyüklükte bir konaklama kulübesinin varlığının gerekliliği ile ilgili verilen cevaplar, gelir durumu yönünden %5 seviyesinde farklılık göstermiştir ($\chi^2_{(3)}=8.2$, $p<0.05$). Ankete katılan bireylerin çok büyük bir çoğunluğu hobi bahçelerinde konaklama kulübesinin gerekliliği yönünde fikir belirtmişlerdir (şekil 6). Gelir durumu düşük insanlar hobi bahçesi alanını en yüksek seviyede kullanmak istemektedirler. Bunun sonucu olarak alanda yapılabilecek bir kulübe alan kaybı olarak değerlendirilmektedir.



Şekil 5. Gelir gruplarına göre hobi bahçelerinin yer tercihleri.

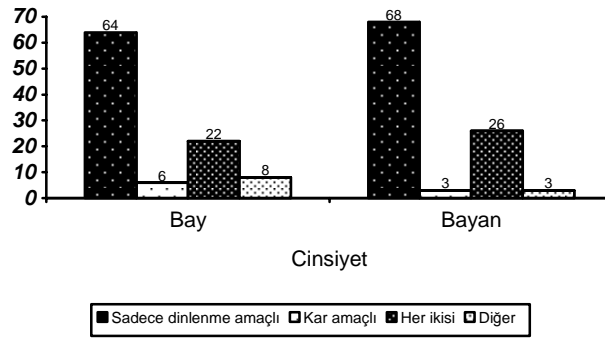
ERZURUM KENT HALKININ HOBI BAHÇESİ HAKKINDAKİ GÖRÜŞLERİNİN BELİRLENMESİ



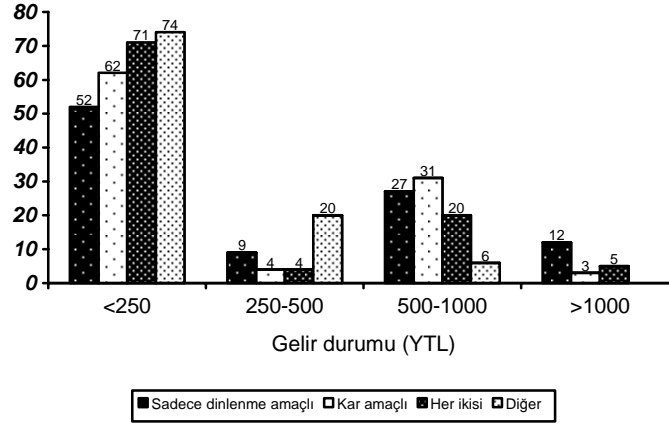
Şekil 6. Gelir grupları yönünden konaklama kulübesi gerekliliği.

Her iki cinsiyet grubunun büyük bir çoğunluğu hobi bahçelerini sadece dinlenme ve tatil amaçlı kullanmak istediklerini belirtmişlerdir (şekil 7). Fakat verilen cevaplar arasındaki farklılık %5 seviyesinde önemli olmuştur ($\chi^2_{(3)}=10$, $p<0.05$).

Ankete katılanların hobi bahçesini kiralama amaçları gelir durumları ile %1 seviyesinde, farklılık göstermiştir. Ankete katılan bireylerin büyük bir çoğunluğunun, hobi bahçelerini sadece dinlenme ve tatil amaçlı kullanmak istedikleri belirlenmiştir (Şekil 8). Bireylerin gelir durumlarındaki değişiklik hobi bahçelerini kiralama amaçlarına da yansımıştır, gelir durumu düştükçe kiralama amacı kar amaçlı olma eğiliminde, yükseldikçe dinlenme amaçlı olma eğilimindedir.



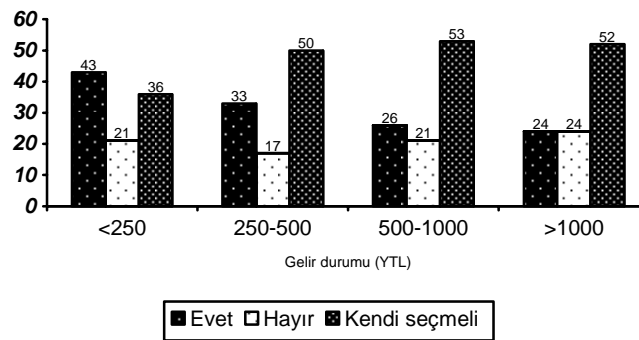
Şekil 7. Cinsiyete göre hobi bahçelerini kullanım amacı.



Şekil 8. Gelir durumuna göre hobi bahçesini kiralama amacı.

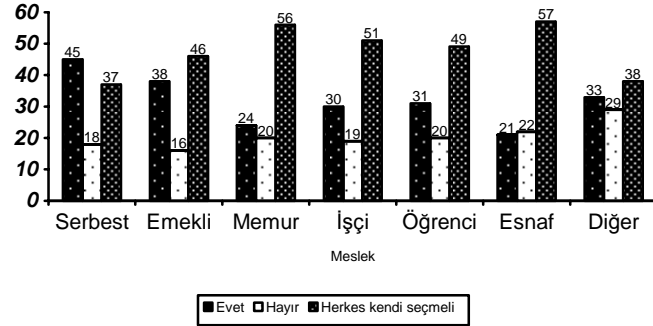
Hobi bahçelerinde kullanılacak bahçe duvarı, oturma bankı, aydınlatma elemanları vb. gibi donatı elemanlarının seçiminde, gelir durumu 250 YTL'nin altında olan bireyler standart olmasından yana, 250 YTL'nin üzerinde gelire sahip bireyler ise kendilerinin seçmesinden yana tercih kullanmışlardır. Gelir durumu arttıkça standart donatı malzemesi kullanım tercih oranında düşmektedir (şekil 9). Gruplar arasındaki farklılık %5 seviyesinde önemli bulunmuştur ($\chi^2_{(6)}=14.9$, $p<0.05$).

Meslek grupları incelendiğinde, serbest çalışanların büyük bir oranı donatı elemanlarının standart olmasından yana fikir belirtmiş ve bu tercihe en az katılım memurlar tarafından gerçekleştirilmiştir (şekil 10). Meslek grupları arasındaki bu farklılık %5 seviyesinde önemli bulunmuştur ($\chi^2_{(12)}=21.2$, $p<0.05$).



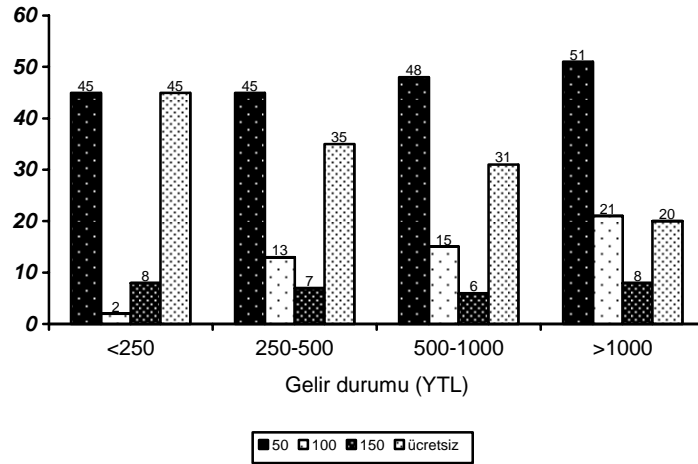
Şekil 9. Gelir gruplarına göre kullanılacak donatı elemanlarının seçimi.

ERZURUM KENT HALKININ HOBI BAHÇESİ HAKKINDAKİ GÖRÜŞLERİNİN BELİRLENMESİ

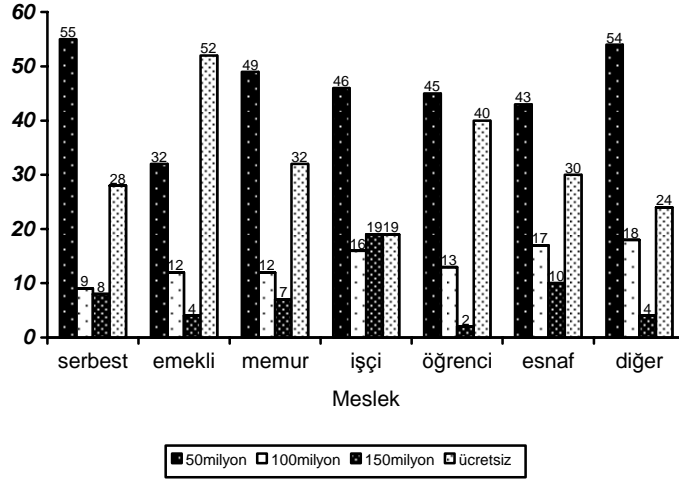


Şekil 10. Meslek gruplarına göre kullanılacak donatı elemanlarının seçimi.

Gelir durumu arttıkça hobi bahçelerinin aylık kira tutarını 50 YTL olarak belirten bireylerin oranı da artmaktadır (şekil 11) ve gelir gruplarına göre verilen cevaplar arasındaki farklılık %1 seviyesinde önemli bulunmuştur ($\chi^2_{(9)}=25.3$, $p<0.01$). Gelir durumu düşük olanlar hobi bahçesini yalnızca kar amaçlı düşünmektedirler. Herhangi bir kira bedeli ödemek istememektedirler. Meslek grupları incelendiğinde emeklilerin %52 lik kısmı hobi bahçelerinin ücretsiz kiralınmasını istemişlerdir ve hobi bahçelerinin aylık kirasının ücretsiz kullanılmasını isteyen en az meslek grubu ise %19 ile işçiler olmuştur (şekil 12). Meslek grupları arasında verilen cevapların birbirleriyle olan farklılığı %5 seviyesinde önemli bulunmuştur ($\chi^2_{(18)}=33.8$, $p<0.05$). Ortalama olarak emeklilerin gelir seviyesi daha düşük olması böyle bir sonucun çıkmasında önemli bir etken olmuştur.



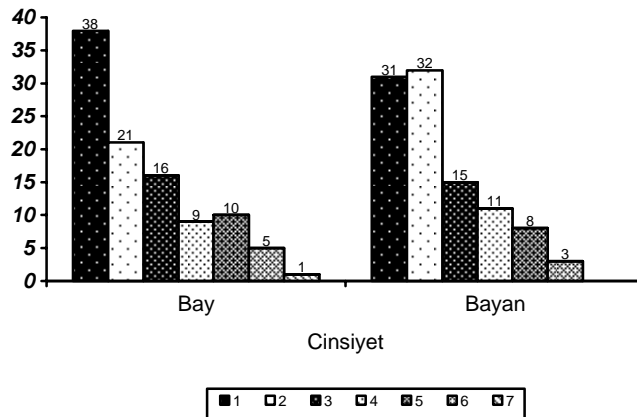
Şekil 11. Gelir gruplarına göre aylık kira.



Şekil 12. Meslek gruplarına göre aylık kira.

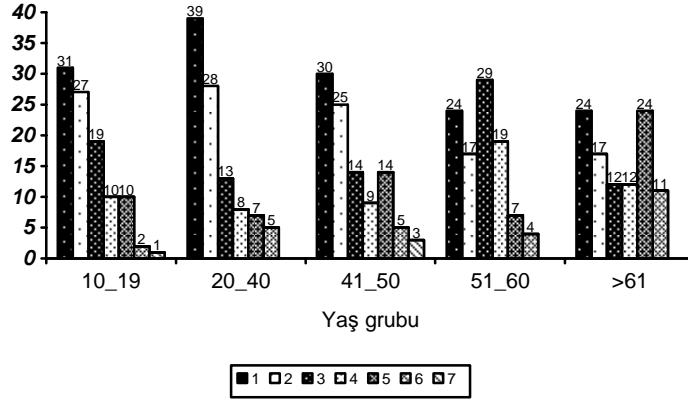
Ankete katılan bayların %38'lik bir kısmı hobi bahçeleri tasarlanırken ilk sırada spor tesislerinin kurulmasını istemişlerdir. Bu tercih sıralaması oransal olarak şekil 13'de verilmiştir. Cinsiyete göre verilen cevaplar arasındaki farklılık %5 seviyesinde önemli olmuştur ($\chi^2_{(6)}=15.5$, $p<0.05$).

Yaş grupları bakımından mini basketbol, futbol vb. gibi spor alanlarının tercih sıralaması da şekil 14'de verilmiştir. 20-40 yaş grubundaki bireylerin %39'luk bir kısmı hobi bahçelerinde spor tesislerinin yer almasını istemişlerdir, bu oranın en düşük olduğu yaş grubu ise 51 ve yukarısı olmuştur. Yaş grupları arasındaki bu farklılık %5 seviyesinde önemli bulunmuştur ($\chi^2_{(24)}=38.9$, $p<0.05$).



Şekil 13. Cinsiyete göre spor tesislerinin tercih sıralaması.

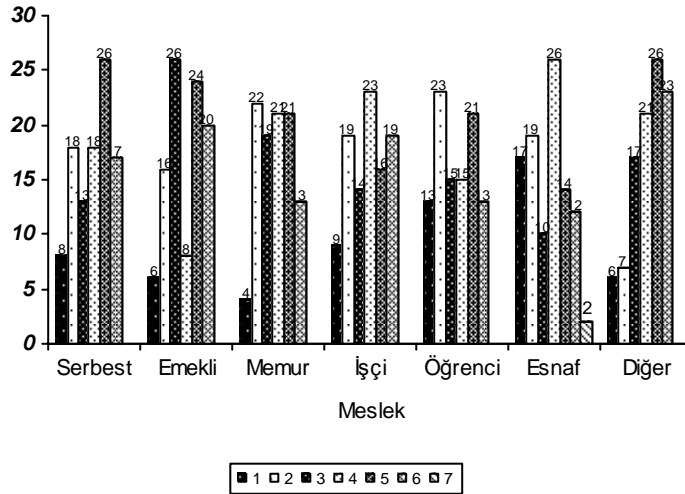
ERZURUM KENT HALKININ HOBI BAHÇESİ HAKKINDAKİ GÖRÜŞLERİNİN BELİRLENMESİ



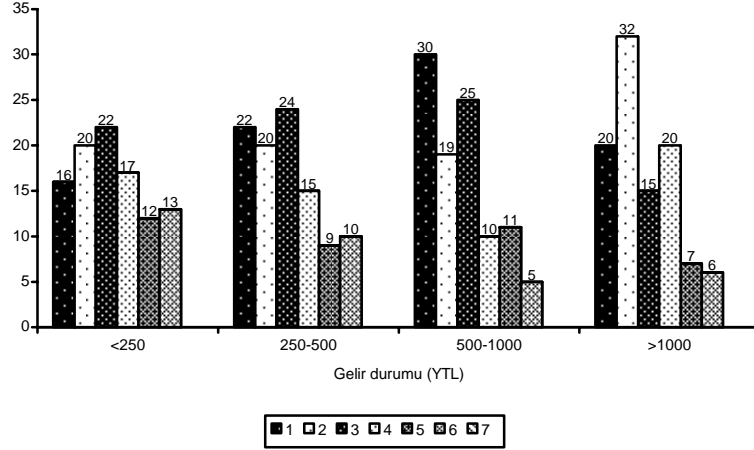
Şekil 14. Yaş gruplarına göre spor tesislerinin tercih sıralaması.

Hobi bahçelerinde küçük bir kafeterya, lokanta vb. gibi eğlence alanları olmasını ilk sırada en yüksek oranda isteyen meslek grubu esnaf olmuştur ve bu tercihi en az oranda isteyenler ise memurlar olmuştur (şekil 15). Meslek grupları arasındaki bu farklılık %5 seviyesinde önemli olmuştur ($\chi^2_{(36)}=54.6, p<0.05$).

Gelir seviyesi 500 YTL'nin altında olan bireylerin dinlenme yerlerini hobi bahçelerinde kullanma istekleri üçüncü sırada olmuştur, fakat gelir seviyesi 500 YTL'nin üzerinde olan bireylerin ise aynı isteği birinci ve ikinci sıralarda olmuştur (şekil 16). Verilen cevaplar arasındaki bu farklılık gelir seviyesi yönünden %1 seviyesinde önemli bulunmuştur ($\chi^2_{(18)}=41.4, p<0.01$).



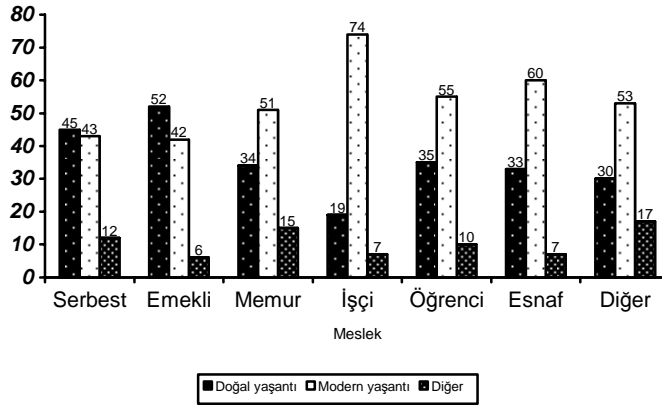
Şekil 15. Meslek gruplarına göre eğlence alanlarının tercih sıralaması.



Şekil 16. Gelir seviyelerine göre dinlenme yerlerinin tercih sıralaması.

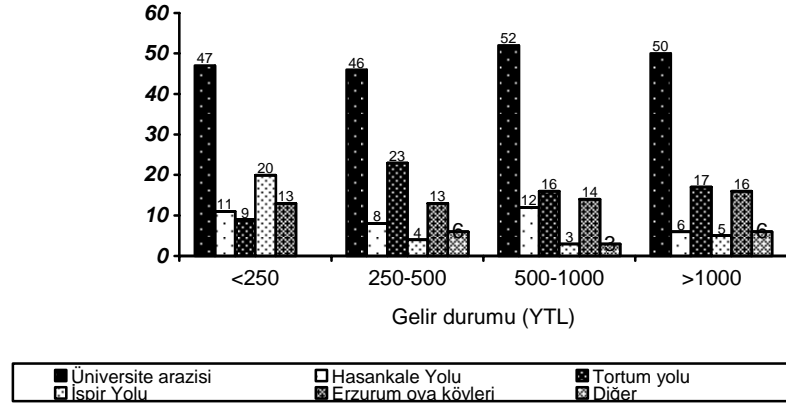
Ankete katılan bireylere hobi bahçelerinde olmasını istedikleri yaşam tarzları sorulmuştur. Meslek gruplarından serbest meslek sahipleri ve emeklilerin oransal olarak yüksek bir kısmı elektrikli aletlerin kullanılmadığı tamamen doğal yaşamdan, diğer meslek grupları ise modern yaşamdan yana tercihlerini kullanmışlardır (şekil 17). Meslek grupları arasındaki bu farklılık %5 seviyesinde önemli olmuştur ($\chi^2_{(12)}=23.2$, $p<0.05$).

Hobi bahçelerinin kurulması gereken yer konusunda ankete katılan bireylerin fikirleri alınmıştır. Gelir seviyeleri yönünden incelendiğinde tüm gelir seviye grupları üniversite arazisinden yana tercih kullanmışlardır (şekil 18) ve gruplar arasındaki farklılık %1 seviyesinde önemli bulunmuştur ($\chi^2_{(15)}=36.5$, $p<0.01$).



Şekil 17. Meslek gruplarına göre hobi bahçelerinde olması istenen yaşam tarzları.

ERZURUM KENT HALKININ HOBI BAHÇESİ HAKKINDAKİ GÖRÜŞLERİNİN BELİRLENMESİ



Şekil 18. Gelir seviyelerine göre hobi bahçesinin kurulması istenen yer.

4. SONUÇ

Gerek ekonomik gerekse kente sağlayacağı yeşil alan bakımından önemli olan hobi bahçesinin Erzurum kenti için uygulanabilirliğinin belirlenmesi amacıyla yapılan bu anket çalışmasında, halkın hobi bahçesi hakkındaki düşünceleri değerlendirilmiştir. Hobi bahçesi anket yapılan kişiler tarafından; toprak ile meşgul olarak dinlenilebilen ve aynı zamanda ekonomik anlamda katkı sağlanılabilen yer olarak nitelendirilmiştir.

Erzurum kentinde planlanacak herhangi bir hobi bahçesinin karakteristik özelliklerinin belirlenmesi için bu ankette verilen cevaplar doğrultusunda hareket edilmesi halinde hobi bahçesini kullanacak kişilerin beklentileri büyük oranda karşılanabilecektir.

Erzurum'da kişi başına düşen aktif yeşil alan miktarı 0.68 m^2 dir (Eymirli, 1994). Bu oran mevcut yasalara göre kişi başına 10 m^2 olmalıdır. Kentte mevcut yeşil alan yetersizliği gerek görsel gerekse yaşantısal olarak kendini hissettirmektedir. Hem yeşil alan oluşturularak kent estetiğine önemli bir alan kazandırmak, hem de toprak ile uğraşma olanağı bulamayan kent insanına bu olanağı sağlamak için; Erzurum kentinde hobi bahçesi uygulamasının başlatılması yararlı olacaktır. Yapılan çalışmada görülmüştür ki deneklerin %85'i hobi bahçesinin Erzurum için gerekli olduğunu belirtmektedir. Hobi Bahçesini sadece dinlenme amaçlı kullanmak isteyenlerin oranı %65.8 olarak tespit edilmiştir. Bunun yanında yapılabilecek olan hobi bahçesinin kente yakın olması gerekliliği %22.3 olarak belirlenmiştir. Yine anket sonuçlarına göre hobi bahçesinde bir konaklama kulübesi olmasını, ankete katılan bireylerin %89.8'i istemiştir. Hobi Bahçesinde spor alanlarının ve çocuk oyun alanlarının olmasını birinci sırada tercih edenlerin oranı %34.7 olarak saptanmıştır. Ankete katılanların %52.4'ü Hobi Bahçesinde modern yaşam tarzını tercih etmiştir.

Kent halkı yaşadığı alanda bu mevcut alanların eksikliğini hissetmektedir. Yapılacak hobi bahçesi ile; kentte kullanılmayan araziler değerlendirilecek, yeşil alan miktarı artırılacak ve belediye için önemli bir alan sağlanacaktır. Halkın büyük

oranda ihtiyaç duyduğu çocuk oyun bahçelerinin bu sistem içerisinde konumlandırılması ve yine çocukların toprağı oyun oynayarak tanınması amaçlandığı takdirde eğitim içinde önemli bir alan oluşturulacaktır.

KAYNAKLAR

- Attwell K., 2000, Urban land resources and urban planting – case studies from Denmark, Landscape and Urban Planing, Volume 52, Issues 2-3, p 145-163.
- Eymirli, S., 1994. Erzurum Kenti Açık Yeşil Alanlarının Saptanması ve Kent İçi Açık Yeşil Alan İlkeleri Yönünden Araştırılması, Yüksek lisans Tezi, Çukurova Üniversitesi Fen Bilimleri Enstitüsü, Peyzaj Mimarlığı Ana Bilim Dalı , Çukurova Üniversitesi Basımevi, Adana, p 91, (Yayınlanmamış).
- Freestone, R., Nichols, D., 2003, Realising new Leisure Opportunities for Old Urban Parks: the Internal Reserve in Australia, Landscape and Urban Planing, In Pres, Corrected Prof, Available online 23 October 2003.
- Grahn P., and Stigsdotter A.U., 2004, Landscape planing and stres, Urban Forestry, Volume 2, Issues 1, 25 Dovenber 2004, Pages 1-18
- Kılıç, H., 1995, İzmir Kenti Örneğinde Kent Küçük Bahçeleri Planlama Olanakları Üzerine Araştırmalar, Yüksek lisans Tezi, Ege Üniversitesi Fen Bilimleri Enstitüsü, Peyzaj Mimarlığı Ana Bilim Dalı, Ege Üniversitesi Basımevi, İzmir, p 102 (Yayınlanmamış).
- Konijnendijk, C., 2003. A Decade of Urban Forestry in Europe, Forest Policy and Economics 5, p 173-186.
- Oğuz, D., 2000, Hobi Bahçeleri ve Avrupa Ülkelerinden Örnekler, Ekin Dergisi, sayı 14, p (93-97).
- Özdamar, K., 2002, Paket Programları İle İstatistiksel Veri Analizi 1, Kaan Kitabevi, Eskişehir.
- Özkan, M., Küçükberbaş, V., E., Kaplan, A., Hepcan, Ş., Malkoç Yiğit, E., Sönmez, H., 2003, Muğla Kenti Kamusal Dış Mekanları Bağlamında Master Plan Çalışması, Ege Üniversitesi Basımevi, İzmir.
- Yılmaz H., Yıldız N., Turgut H., 2004, Kent ormanı kavramı, Erzurum örneğı, I Ulusal Kent Ormancılığı Kongresi, s 315-330, 9-11 Nisan 2004, Ankara.
- Wolf, K., 1998, Urban Forest Values: Economic Benefits of Trees in Cities, University of Washington, College of Forest Resources