

---

Süleyman Demirel Üniversitesi Orman Fakültesi Dergisi  
Seri: A, Sayı: 1, Yıl: 2003, ISSN: 1302-7085, Sayfa:29-42

---

## ERZURUM KENT HALKININ SÜS BİTKİLERİNE OLAN TALEBİNİN BELİRLENMESİ

Sevgi YILMAZ<sup>1</sup> Murat ZENGİN<sup>2</sup>

<sup>1</sup> Yrd.Doç.Dr., Atatürk Üniversitesi Ziraat Fakültesi Peyzaj Mimarlığı Böl., 25240, Erzurum  
e- mail: syilmaz\_68@hotmail.com, Tel: 0442 2312161

<sup>2</sup> Okutman, Atatürk Üniversitesi Ziraat Fakültesi Peyzaj Mimarlığı Bölümü, 25240, Erzurum  
e-mail: muzengin@atauni.edu.tr, Tel: 0442 2312357

### ÖZET

*Günümüzde ekonomik, sosyal ve kültürel yaşam standartlarının artması ile dış mekan süs bitkilerine olan talep, her geçen gün değişerek artmaktadır. Süs bitkileri fidancılığı bugün birçok ülke ekonomisinde önemli bir faktör haline almış, ülkemizde ise bu faktör belirli bölgelerde yoğunlaşmıştır. Fidanlıkların yetersizliği ile de ortaya çıkan fidan talebinin bir kısmı da yüksek bedeller ödenerek, yurt dışından sağlanmaktadır.*

*Erzurum kenti sahip olduğu ekstrem iklim şartları ve konumu itibarıyla süs bitkisi materyali bakımından oldukça sınırlı bir çeşitliliğe sahiptir. Ayrıca kentte yeterince fidanlık bulunmaması bitki kullanımını sınırlamaktadır. Halkın dış mekan süs bitkilerine karşı talebinin ortaya konduğu bu çalışma sonucunda, değişik süs bitkilerinin satışının yapılmadığı veya tanınmadığı için kullanılmadığı, güzel görümlü, gölge veren süs bitkilerini, meyve-sebze bahçelerine göre daha çok tercih ettikleri belirlenmiştir.*

**Anahtar Kelimeler:** Fidanlık, Süs bitkileri, Talep, Planlama, Erzurum.

## DETERMINATION OF DEMANDS OF ERZURUM CITY COMMUNITY IN ORNAMENTAL PLANTS

### ABSTRACT

*Currently, with increase of economical, social and cultural living standards, demands to ornamental plants for landscaping has been increasing day by day. Seedling productions of ornamental plants take important place in economical structure of many countries. Seed production of ornamental plants is only localized in specific regions of Turkey. Therefore, seedling import by paying higher price is a way to meet national demands.*

*Erzurum City has very limited variety of ornamental plants due to its extreme environmental conditions. In addition, City does not have sufficient and proper places to grow seedlings and this restricts the use of ornamental plants in locally. Based on the results indicating the demands of people to ornamental plants for landscaping, it was observed that some ornamental plants were not in the market or unknown for people. Moreover, it was determined that people prefer more shading ornamental plants than fruit plants for their garden.*

**Keywords:** Nursery, Ornamental plants, Demand, Planning, Erzurum.

## 1. GİRİŞ

Bilindiği gibi peyzaj düzenleme çalışmalarının gerek planlama gerekse uygulama safhalarında “Bitkisel Materyal” en önemli çalışmalardan birini oluşturmaktadır. Bu açıdan fidan üretimi ve yetiştirme tekniklerinin bilinçli yapılması, daha önce bu konularda yapılan hataların iyi bilinmesi ve uygulanmış işlemlerin iyi değerlendirilmesi oldukça önemlidir. Özellikle Ülkemizde gerekli ölçüde bir standarda oturtulamayan ve yetersiz kalan fidan kalite sınıflaması nedeni ile, peyzaj tasarımı için fidan seçimi, gerçek bir bilgi ve deneyimi gerektirmektedir (Ürgenç 1992).

Dış mekan süs bitkileri, tek ve çok yıllık otsu bitkiler, çalılar, yapraklı ve ibrelili ağaçlardan oluşan ve buldukları mekanın ekolojik özelliklerine göre yetiştirilmelerinde farklılık gösteren bitkilerdir. Bu bitkiler günümüzde estetik ve fonksiyonel açıdan kullanımları fazla olan vazgeçilmez canlı elemanları oluşturmaktadır. Peyzaj Mimarlığı çalışmalarında kullanılan bitkileri sadece süs bitkileri olarak nitelendirmek hem eksik hem de yanlış bir tanımlamadır. Oysa Peyzaj Mimarlığı’nda bitkiler estetik özellikleri nedeni ile yalnız süslemede kullanılmaz, aynı zamanda biyolojik onarım çalışmalarında toprakta drenaj sağlamak, gölge oluşturmak, erozyon ve kirlilik kontrol etmek v.b. için işlevsel amaçlarla da kullanılmaktadır. Bitkiler gürültü, toz, gaz, hava, su ve görsel kirliliğin önlenmesinde büyük faydaları olduğu gibi çevre kalitesine katkıda bulunarak rekreasyonel olanaklar sağlarlar (Jim 1998).

19. yüzyılın başlarında egzotik bitkilerin toplanması ve yetiştirilmesi zerafetin sembolü olmaya başlamış, İngiltere’de Victoria devri boyunca iç ve dış mekan süs bitkilerinin değeri anlaşılacak, parklarda geniş uygulamalar göstermiştir (Uzun 1991). Özellikle batı ülkelerinde son yıllarda çiçek ve süs bitkileri üretimi ve dış satımı büyük boyutlara ulaşmış, gıda maddeleri iş hacmine yaklaşır duruma gelmiştir. Öte yandan üretimde modern teknolojinin olanaklarından yararlanarak süs bitkileri üretimi önemli bir tarım endüstrisi olma özelliği kazanma yolundadır (Çetiner 1989).

Ekonomik kalkınma planlarında temel hedefin insan için daha iyi yaşam koşullarının elde edilmesi olduğu tartışma götürmez bir gerçektir. Buna göre, sektörel ve özel her türlü fiziksel planlama çalışmasında, ekonomik değerlendirmelerin yanında, çevre etkileşiminin ve sosyal rantın irdelenmesi akılcı olan yoldur. Doğanın bir parçası olan insanın biyolojik, fizyolojik, gereksinimleri ile birlikte ruhsal ve toplumsal gereksinimlerine uygun mekanların oluşturulması-korunması ve

## ERZURUM KENT HALKININ SÜS BİTKİLERİNE OLAN TALEBİNİN BELİRLENMESİ

geliştirilmesi, daha iyi yaşam koşullarına ulaşmanın kaçınılmaz gereğidir (Bayraktar ve Aslanboğa 1985).

Peyzaj elemanlarından olan bitkiler statik olmayıp dinamik özellikler gösteren ve sürekli gelişen canlı varlıklardır. Fonksiyonel ve estetik yararları olan bitkiler yaşantımızda ayrı bir yere sahiptirler (Güçlü 1994). Bitkiler yaşamın vazgeçilmez öğeleri olarak tüm canlıların ilgi alanıdır. Üretim ve ekolojik yönden varolan ana işlevleri yanında, bireysel ya da bir arada sergiledikleri görsel etkileriyle de insan oğluna özellikle de sanatçılara esin kaynağı ve sanat yapıtlarına malzeme olmuşlardır. Estetik değerlerden yoksun yapı yığınlarından oluşan kentler, gerek görsel yönden gerekse yaşam ortamı olarak bitki örtüsünden yoksun arazilere benzemektedir (Aslanboğa 1998).

Son yıllarda bir taraftan özel teşebbüs ve diğer taraftan da Belediyeler başta olmak üzere çeşitli kamu kuruluşları, özellikle büyük kentlerde ve büyük yapıtlar çevresinde, cadde, yol, kavşak, refüj ve meydanları düzenlemede, çeşitli otel, tatil köyü, ve kıyı kentleri oluşturmada büyük ölçüde bitki materyali kullanmaya başlamışlardır. Bu yüzden bitki materyali temininde gittikçe büyüyen dar boğazlar oluşmaktadır. Bugün küçüklü büyüklü pek çok proje, uygulama safhasında istenen tür, form, nitelik ve miktarda bitkisel materyal bulunamadığı için etkinliklerini büyük ölçüde kaybetmektedirler. Gereksinimlerinin bir kısmı ithal edilerek yüksek bedeller ödenerek karşılanmakta, bulunabilen nitelikli yerli bitki materyali de çok pahalıya satılmaktadır (Ürgeç 1992).

Peyzaj Mimarlığı çalışmalarında bitkisel materyal temininde boylu ve tüplü fidan sayısının az oluşu önemli sorunlardandır. Bugün ülkemizde dış mekanda kullanılan değerli süs bitkilerinin çoğunluğu boylu fidan olarak başta İtalya ve Hollanda olmak üzere diğer Avrupa ülkelerinden büyük dövizler verilerek satın alınmaktadır. Yalova'da ülkenin süs bitkileri fidanlık pazarını elinde bulunduran büyük firmalar bile bitki materyallerinin çoğunu yurt dışından sağlamaktadır. Bir Peyzaj projesinin uygulamasında bir yaşındaki fidan ile on yaşındaki belirli bir boy ve formdaki fidanın kullanılması arasında çok önemli estetik farklar olmaktadır. Peyzaj düzenleme çalışması yaptıran kişilerin 10-15 yıl bekleyerek bitkinin form veya çiçek güzelliğini göreceği zamanı ve sabrı olmayacağından boylu bitki üretim ve satışı önem kazanmaktadır.

Gerçekte ülkemizde büyük peyzaj düzenleme çalışmalarında iş alacak firmaların bir fidanlığa ve seraya sahip olmaları tercih edilmeye başlanmıştır. Bu durum peyzaj ve fidanlık çalışmalarını gittikçe iç içe sokmaktadır. Erzurum kenti, son yıllarda hızlı kentleşme süreci içerisinde olup, yoğun insan nüfusunun barındığı, konut ve yeni yerleşim yerlerinin

hızla büyüdüğü, turizmin etkin olduğu, karayolları ağının giderek arttığı bir il konumundadır. Bunun yanında bitki materyali açısından da oldukça yetersiz olan kentte, halkın sınırlı sayıda yetişebilen ağaç, ağaçcık, çalı ve yer örtücülere olan talepleri belirlenmeye çalışılmıştır.

## 2. MATERYAL ve YÖNTEM

Çalışmanın materyalini Erzurum kent halkı ile kentteki kamu kurum ve kuruluşlarının fidanlıkları, özel sektöre ait süs bitkileri fidanlıkları oluşturmaktadır. Araştırma alanında bitki yetiştiriciliği açısından önemli olan doğal çevre koşulları incelenmiştir. Fidanlıkların yerinde incelemeleri yapılarak mevcut durumları ve karşılaştıkları sorunları ele alınmıştır. Kent halkının dış mekan süs bitkilerine olan eğilimleri yapılan anket çalışmasıyla belirlenmeye çalışılmıştır. Hızlı kentleşme sonucunda 2000 yılı nüfus sayımına göre Erzurum'un nüfusu 366.962 kişiye ulaşmıştır (Anonim 2001). Bu nüfus baz alınarak binde bir örnekleme yöntemi ile yaklaşık 350 kişi üzerinde standart anket uygulanmıştır. Anketler tüm kentin görüşünü yansıtmayı amacıyla parklarda, evlerde, ticari iş yerlerinde, kamu kurum ve kuruluşlarında yapılmıştır. Kent halkı ile yapılan ankette katılımcıların bireysel özellikleri (7 soru), boş zamanları ve aile durumları (4 soru), dış mekan süs bitkilerine olan talepleri (8 soru) ile ilgili toplam 19 soru sorulmuştur.

## 3. BULGULAR

### 3.1. Erzurum Kentinin Doğal ve Kültürel Özellikleri

Erzurum kenti Doğu Anadolu Bölgesinin Kuzeydoğu kesiminde 40° 15' ve 42° 35' doğu boylamları ile 40° 57' ve 39° 10' kuzey enlemleri arasında yer alır (Anonim 1998). Erzurum'un kuzeyinde Rize ve Artvin, batısında Bayburt ve Erzincan, güneyinde Bingöl ve Muş, doğusunda ise Kars ve Ağrı illeri ile sınırlı, Çoruh, Fırat ve Aras havzalarının başlangıç noktasında 25066 km<sup>2</sup>'lik bir alanla ülke topraklarının % 3.2'sini oluşturan önemli yerleşim merkezlerinden birisidir (Can 1998). Erzurum 2000 m'de kurulmuş, dünyanın sayılı büyük yerleşim merkezlerinden biri olup, doğal orman üst sınırındadır. Bu nedenle ağaçlandırma çalışmaları büyük öneme sahiptir. Kent merkezinde bulunan kamu kuruluşları ile park ve rekreasyon alanlarında bulunan ağaç çeşitleri son derece sınırlıdır. Bölgeye adapte olmuş olan bitkilerde çok yavaş bir büyüme görülmektedir. Bitkilerin estetik ve fonksiyonel olarak görevini tam olarak yerine getirebilmesi için ortalama en az 10 yıl geçmesi gerekmektedir (Güçlü 1994).

Yüzölçümü bakımından Türkiye'nin 4. büyük ili olan Erzurum'un yaklaşık 3850 ha olan kent yerleşim alanının, sadece 1964 hektarını kent batısındaki Atatürk Üniversitesi Kampüsü, 493 hektarı doğu ve

## ERZURUM KENT HALKININ SÜS BİTKİLERİNE OLAN TALEBİNİN BELİRLENMESİ

güneydoğudaki askeri alanlar oluşturur. Yerleşim büyük ölçüde batıdan gelerek, kuzeydoğuya yönelen demiryolu ile güneyindeki Trabzon-Erzurum E-80 transit karayolu arasında ve yakın çevresinde yoğunlaşmıştır.

Erzurum kentinin uzun yıllara bağlı olarak iklim verilerine bakıldığında yıllık ortalama sıcaklığın  $5.2^{\circ}\text{C}$  olduğu ve maximum sıcaklık temmuz ayında  $19.9^{\circ}\text{C}$ , minimum sıcaklık ise  $-9.9^{\circ}\text{C}$  ile ocak ve şubat aylarında olduğu belirlenmiştir. Toplam yağış ortalaması  $373\text{ mm}$ 'dir. Kar yağışlı gün sayısı yıllık  $53$  gün ve yağmur yağışlı gün sayısı ise yıllık  $58$  gündür. Donlu günler sayısı  $175$  gün olup karla örtülü gün sayısı  $95$  gündür. En yüksek sıcaklık ortalaması  $13^{\circ}\text{C}$  ve en düşük sıcaklık ortalaması ise  $-2.5^{\circ}\text{C}$ 'dir (Anonim 2002).

Erzurum'da bitki yetişmesini ve tür sayısını etkileyen faktörler; arazinin morfolojik yapısı ve karasal iklimin etkisi,  $2000\text{ m}$ 'de kurulu bir kent olması nedeni ile doğal orman üst sınırında bulunması, yıllık yağışın büyük bir kısmının kar olması, kış aylarında bile buharlaşmanın çok yüksek oluşu, yaz aylarında sıcaklığın artışı ile nisbi nem oranının %  $2$ 'lere düşmesi, yerleşim yerinin yüksek olduğu yerlerde ışığın bitkilere olumsuz etkilerinin görülmesi, vejetasyon periyodunun sınırlı olması ( $3.5$  ay), hızlı kentleşme, hava kirliliği, adaptasyon çalışmalarının yetersizliğidir (Güçlü 1994).

### **3.2. Erzurum Kentinde Bulunan Mevcut Fidanlıkların Durumu**

Erzurum kent merkezinde bitki materyalinin üretiminin ve satışının yapıldığı fidanlıklar yetersiz kapasitede ve az sayıda bulunmaktadır. Mevcut fidanlıkların ise Orman Bölge Müdürlüğü ve Atatürk Üniversitesi'nin içinde yer almaları ve daha çok belli başlı ağaç türlerini yetiştirmeleri (çam, huş, akçaağaç, karaağaç, kavak gibi) kentteki taleplerin karşılanmasında büyük zorluklar ortaya çıkarmaktadır. Bunların haricinde çiçekçilerde ve kent dışındaki özel fidanlıklardan getirilen fidanlar, satıcılar tarafından satılmaktadırlar. Ancak kent genelinde hızla bitkilendirilmesi gereken resmi kurum ve kuruluşların çevreleri, ev, okul, ticari iş merkezleri, tarihi ve turistik yerler bulunmaktadır. Mevcut fidanlıklar ve fidan satıcıları kent halkının ihtiyacı olan fidan talebine cevap vermemektedir. Erzurum kentinin ekstrem iklime sahip olması ve sınırlı sayıda bitki yetiştirilebiliyor olması da diğer bir sorunu teşkil etmektedir. En önemli sorunu ise yeterli miktar ve standartta bitki üretilmiyor olması oluşturmaktadır. Özel fidanlıklardan getirilip satışı yapılan fidanların çoğu Erzurum kenti iklim ve toprak şartlarında yetiştirme ihtimali olmayan türdeki bitkiler olup, bunlarda kısa sürede ortadan kalkmaktadır.

### 3.2.1. Atatürk Üniversitesi Yeşil Saha Müdürlüğü Fidanlığı

Üniversite fidanlığı 1965 yılında Rektörlük tarafından Üniversitenin bitkisel materyal yönünden kendi ihtiyaçlarını karşılamak amacıyla 7 ha bir arazi üzerine kurulmuştur. Kuruluşundan itibaren Kampüs alanı içerisinde ağaçlandırma çalışmalarına başlanmış ve Kampüs alanı şimdiki görünümüne kavuşmuştur. Yeşil Saha Müdürlüğüne bağlı olarak hizmet veren fidanlıkta Erzurum iklim ve toprak şartlarında yetişebilen bitkilerin üretimi yapılmaktadır. Ancak tür sayısı bakımından çeşitliliği oldukça azdır. Son yıllarda üretim ikinci plana atılmış, çalışmalar Kampüs alanı içerisindeki mevcut çim alanların bakımı, yeni çim alanların oluşturulması, çiçek parterlerinin oluşturulması ve bakımı, çevre temizliği gibi konular üzerinde yoğunlaşmıştır. Fidan satışı yapılmamaktadır.

### 3.2.2. Orman Bölge Müdürlüğü Fidanlığı

Orman Bölge Müdürlüğü kentin bitişiğinde olup, şehir merkezine 1.5 km uzaklıktadır. Denizden yüksekliği 1893 m olup, kuzey-batı bakarlıdır. 1944 yılında kurulan Fidanlık yaklaşık 445 884 m<sup>2</sup>'lik bir alanda hizmet vermektedir. Üretilen bitkiler Orman Bakanlığı'nın erozyon önleme ve ağaçlandırma çalışmalarında kullanılmaktadır. Orman içi ve dışı ağaçlandırma çalışmalarında gerekli olacak ibrelili ve yapraklı fidanları üretmek ve Erzurum kenti ve civarındaki özel şahısların, kamu kuruluşlarının fidan gereksinimini karşılamak amacıyla faaliyetlerde bulunmaktadır. Erozyonla mücadele kapsamında Finlandiya ile yapılan anlaşma ile mevcut seraların oluşumu hız kazanmış ve bugünkü konumunu almış ve bu seralarda sarıçam ve huş üretiminin ağırlıklı olarak yapıldığı belirlenmiştir. Fidanlıkta 5'i kadrolu 53'ü mevsimlik ve geçici işçi çalışmaktadır. 2002 yılı itibari ile resmi kurum ve kuruluşlarla kent halkına toplam 3.200.000 adet bitki satışı yapılmıştır. Bunun 2.700.000 adeti resmi kurum ve kuruluşlar ve özellikle Askeriyeye, 800.000 adeti Erzurum kent halkına ve ilçelerden gelen çiftçilere satışı gerçekleştirilmiştir (Anonim 2000). Ayrıca Türkiye genelinde Orman Bakanlığına bağlı olarak 46 Fidanlık Müdürlüğü altında yaklaşık 200 tane fidanlık ve bunun yanı sıra İstanbul, Bursa, İzmit, Antalya, Ankara, Konya, Eskişehir, Samsun, Trabzon, Mersin, İzmir, Manisa illeri başta olmak üzere ülke genelinde 400'ün üzerinde de özel fidanlık bulunmaktadır.

### 3.2.3. Özel Fidanlıklar

Erzurum kentinde özel fidanlık bulunmamaktadır. Ancak talep olduğu zamanlarda kentteki çiçekçiler birkaç değişik türün satışı yapmaktadırlar. Bunun yanı sıra seyyar satıcıların özellikle güney

ERZURUM KENT HALKININ SÜS BİTKİLERİNE OLAN  
TALEBİNİN BELİRLENMESİ

illerindeki süs bitkileri fidanlıklarından almış oldukları fidanların satışını yapmaktadırlar. Getirilen bu fidanların çoğu Erzurum iklim ve toprak şartlarında yetişmesi mümkün olmayan bitki türlerini oluşturmaktadır. Seyyar satıcılar iklim ve toprak şartları bilinmeden getirilen fidanları kendi zevklerine göre ve satın aldıkları fidanlıklardaki görevlilerin tahminleri doğrultusunda seçerek alıp, kamyonlarla kente getirerek satışlarını yapmaktadırlar. Kent halkının değişik türdeki bu fidanlara talebi oldukça fazladır. Ancak satın aldıkları bu dekoratif bitkilerin Erzurum ekolojik koşullarına uyum sağlayıp sağlamadığı konusunda yeterli bilgiye sahip olmadıkları gözlenmiştir. Getirilen fidanlar farklı tür ve çeşitte, çiçekli ve kokulu olması da bu talebi iyice artırmaktadır. Satışı gerçekleştirilen bitkiler tüplü olup naylon, teneke ve saksılardadır. Orman Bölge Fidanlık Müdürlüğü ve Atatürk Üniversitesi Yeşil Saha Müdürlüğü yetkilileri ile yapılan görüşmeler sonucunda fidanlıklarda yıllık programa bağlı olduklarını ve özellikle sarıçam ile huş üretimini ağırlıklı olarak yaptıklarını belirtmişlerdir. Yetkililer ağaç, çalı ve yer örtücü türlerin üretiminin tamamı ile kârlı bir iş olduğunu belirtmişlerdir. Mevcut fidanlıklarda üretimi yapılan bitki materyalleri Çizelge 1’de verilmiştir.

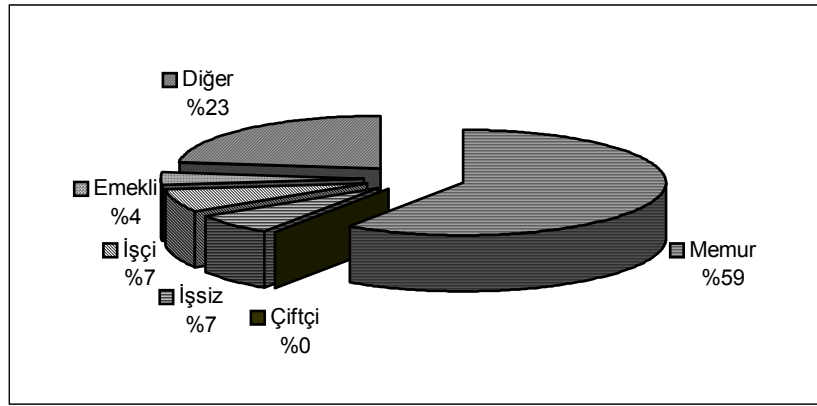
**Çizelge 1.** Orman Bölge Fidanlık Müdürlüğü, Atatürk Üniversitesi Yeşil Saha Müdürlüğünde yetiştirilen bitkiler

Orman Bölge Fidanlık Müdürlüğünde Üretilen Bitkiler	Atatürk Üniversitesi Yeşil Saha Müdürlüğünde Üretilen Bitkiler
<i>Pinus sylvestris</i> (Sarıçam)* <i>Thuja orientalis</i> (Doğu mazısı) <i>Betula pendula</i> (Sarkık huş)* <i>Acer negundo</i> (Akçaağaç)* <i>Cornus alba</i> (Kızılcık) <i>Elaeagnus angustifolia</i> (İğde) <i>Fraxinus excelsior</i> (Dışbudak)* <i>Populus alba</i> (Akkavak)* <i>Populus nigra</i> (Kara kavak)* <i>Robinia pseudoacacia</i> (Akasya)* <i>Ribes aureum</i> (Firenk üzümü) <i>Ribes petraeum</i> (Bektaş üzümü) <i>Salix nigra</i> (Kara söğüt) <i>Salix alba Vitellina Pendula</i> (Salkım söğüt) <i>Spiraea vanhouttei</i> (Keçi sakalı) <i>Symphoricarpos albus</i> (İnci çalısı) <i>Syringa vulgaris</i> (Leylak) <i>Ulmus glabra</i> (Karaağaç)	<i>Pinus sylvestris</i> (Sarıçam) <i>Betula pendula</i> (Sarkık huş) <i>Acer negundo</i> (Akçaağaç) <i>Cornus alba</i> (Kızılcık) <i>Fraxinus excelsior</i> (Dışbudak) <i>Populus nigra</i> (Kara kavak) <i>Ribes aureum</i> (Firenk üzümü) <i>Salix alba Vitellina Pendula</i> (Salkım söğüt) <i>Spiraea vanhouttei</i> (Keçi sakalı) <i>Syringa vulgaris</i> (Leylak) <i>Ulmus glabra</i> (Karaağaç)

\*Yaygın olarak üretilenler

### 3.3 Erzurum Kent Halkının Dış Mekan Süs Bitkilerine Olan Taleplerinin Anketlerle Belirlenmesi

Erzurum kent halkının dış mekan süs bitkilerine olan taleplerinin belirlenmesi amacı ile kent halkı ile birebir anket çalışması yapılmıştır. Kent halkı ile yapılan ankette katılımcıların bireysel özellikleri (7 soru), boş zamanları ve aile durumları (4 soru), dış mekan süs bitkilerine olan talepleri (8 soru) ile ilgili toplam 19 soru sorulmuştur. Buna göre ankete katılanların % 46'sı bayan % 54'ü ise erkektir; % 47'si evli % 50'si bekar ve % 3'ü ise diğerlerini oluşturmaktadır. Ankete katılanların % 7'si 0-17 yaş gurubunu, % 66'si 17-34 yaş gurubunu, % 26'sı 35-60 yaş gurubunu, % 1'lik kısmını ise 60 yaş ve üzerini oluşturmaktadır. Ankete katılanların meslek durumları ise; memurlar % 44, serbest meslek sahipleri % 26, İşsiz %5, Çiftçi % 0, Emekli % 3, İşçi % 5, Diğer (öğrenci ve ev hanımları) % 17'sini oluşturmaktadır (Şekil 1).



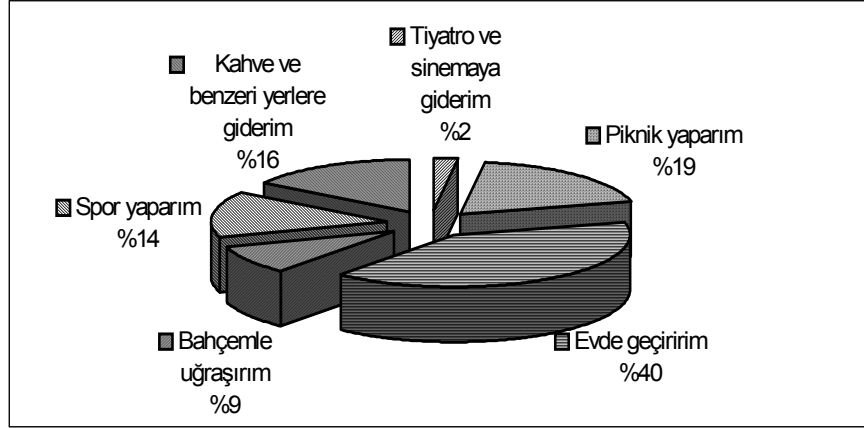
Şekil 1. Ankete katılanların meslek durumları

Katılımcıların çoğunluğunu % 49 ile üniversite mezunları oluşturmakta, Okuma yazma bilmeyenler % 3, İlkokul mezunları % 14 ve Lise mezunu % 34'tür. Katılımcıların gelir durumları oldukça düşüktür. 150-300 milyon arası geliri olanlar % 38, 300-1 milyar arası geliri olanlar % 46, 1 Milyar ve üzeri olanlar % 3, gelir durumu % 13'lük diğerleri dilimini ise öğrenciler oluşturmaktadır. Oturdıkları evde ev sahibi olanlar % 61 ve kiracı olanlar ise % 39'dur. Bahçeli apartmanlarda oturanlar % 42, çok katlı ve bahçesiz evlerde oturanlar % 35, bahçeli tek katlı veya iki katlı evlerde oturanlar % 20, gecekondu evlerde oturanlar ise % 3'tür. Haftada 30 saat ve altında boş zamanı olanlar % 43, haftada 30-35 saat arası boş zamanı olanlar % 23, haftada 35-40 saat arası boş zamanı olanlar % 16, 40 saat ve üzeri boş zamanı olanlar % 18'dir. Boş zamanların çoğunluğunu evde geçirenler oluşturmaktadır (% 36). İnsanlar



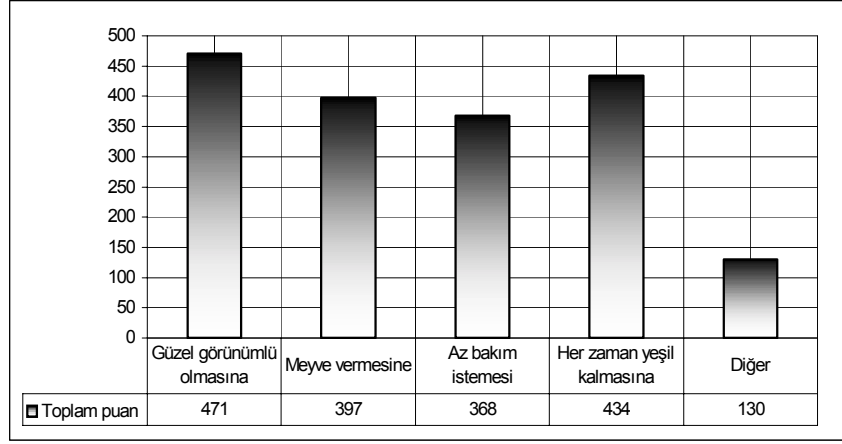
## ERZURUM KENT HALKININ SÜS BİTKİLERİNE OLAN TALEBİNİN BELİRLENMESİ

artan serbest zamanlarını televizyon, video, bilgisayar oyunları, internet v.b alanlardan oluşan bir yaşama ortamı içinde geçirmekte ve genelde kapalı mekanlarda bulunmayı tercih etmektedirler. Bunun yanında bahçesi ile uğraşanlar ise % 8'lik bir dilimi oluşturmaktadırlar (Şekil 2).



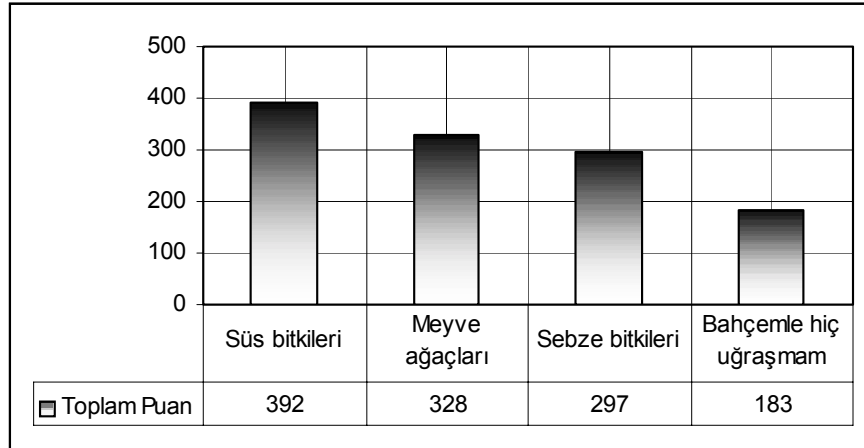
Şekil 2. Kent halkının serbest zamanlarını geçirdikleri yerler

Kent halkının % 57'lik kısmı dış mekan süs bitkilerini çiçekçilerden, % 34'lük kısmı fidanlıklardan, % 9'u ise seyyar satıcılardan almayı tercih etmektedirler. Şehir içinde veya yakın bir mesafede hobi bahçesi anlamında bir bahçe tahsis edilse bahçe ile uğraşmak isteyenlerin sayısı (% 61), bahçeyle uğraşmak istemeyenlerden (% 39) oldukça fazladır. Halkın bahçesine dikmek istediği bitkide hangi özellikleri aradığını puanlama üzerinden belirlenmeye çalışılmış ve en yüksek puanı bitkilerin güzel görünümü olması (471 puan) ve yaz-kış yeşil kalabilmesi (434 puan) almıştır (Şekil 3).



**Şekil 3.** Ankete katılanların bahçesinde yer alacak bitkide aradığı özellikler

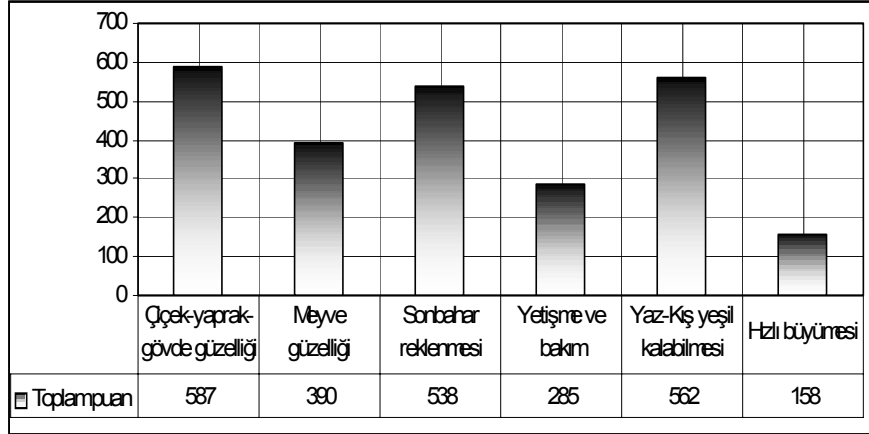
Ankete katılanların bahçelerinde kullanmayı düşündükleri bitkileri sadece estetik açıdan mı önemli buldukları sorusuna, evet diyenler % 68, hayır diyenler ise % 32 oranında olmuştur. Bahçeli bir evde hangi türdeki bitkilerin istendiği sorulduğunda özellikle süs bitkileri (392 puan) tercih sebebi olmuştur (Şekil 4).



**Şekil 4.** Ankete katılanların bahçesinde arzu ettiği bitki türleri

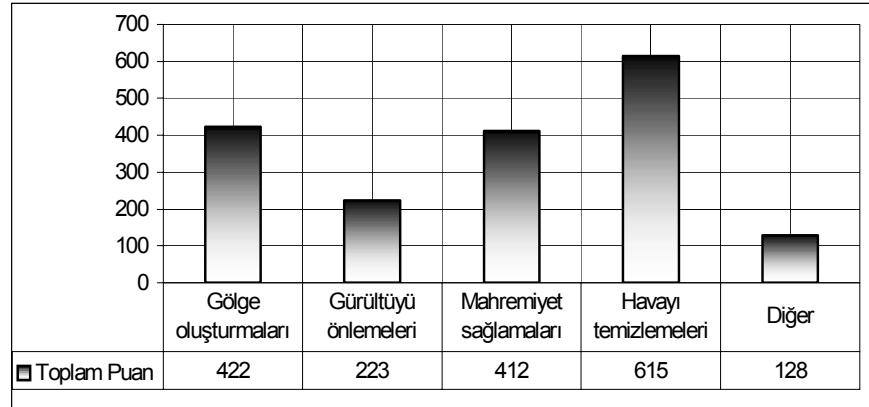
ERZURUM KENT HALKININ SÜS BİTKİLERİNE OLAN  
TALEBİNİN BELİRLENMESİ

Ankete katılanlar için bitkilerin hangi özelliklerinin önemli olduğu sorulduğunda en yüksek puanı çiçek, yaprak ve gövde güzelliği olan bitkiler (587 puan) almıştır (Şekil 5).



Şekil 5. Ankete katılanların bitkilerde aradığı özellikler.

Bitkilerin bahçeye getireceği fonksiyonlar yönünden en yüksek puanı havayı temizlemesi (615 puan) alırken, ikinci sırayı gölge oluşturması (422 puan) almıştır (Şekil 6).



Şekil 6. Katılımcıların bitkilerin fonksiyonelliği açısından değerlendirmeleri

Ankete katılanlar Erzurum iklim ve toprak şartlarında yetişebilen bitki materyallerinden özellikle çam (98 puan), kavak (76 puan), söğüt

(58 puan) ve diğerleri olarak birçok sebze ve meyve bitkisini (56 puan) tanıdıklarını ve yetiştirdiklerini belirtmişlerdir.

#### 4. SONUÇ ve ÖNERİLER

Son yıllarda turizm sektörüne sağlanan kredi limitlerinin büyük ölçüde artırılması, belediyelerin yeşil alan çalışmalarını hızlandırmaları, turistik bölgeleri birbirine bağlayan yolların yapımına hız verilmesi özellikle de dış mekan bitkilerine olan talebin büyük ölçüde artmasına neden olmuştur. Artan talebin karşılanması işletme sayısına, büyüklüğüne bağlı olduğu kadar kullanılan teknolojiye ve bu teknolojiye uygun üretim yöntemlerine dolayısı ile bilgi birikimine de bağlı kalmaktadır (Hatipoğlu ve ark. 1992). Peyzaj planlama çalışmalarında bitki türü veya fidan seçimi ülkeden ülkeye, yöreden yöreye toplumun sosyo-ekonomik durumuna, yaşantı biçimine ve istekleri ile ekolojik verilere bağlı olarak değişiklikler göstermektedir (Var ve Acar 1995).

Halkın sosyo-kültürel yapısındaki değişiklikler ve çevre bilincinin farkına varılması sonucunda, son yıllarda dış mekan süs bitkilerine olan talep oldukça artmaktadır. Fakat bu talebi karşılayacak yeterli bitki materyali bulunmamaktadır. Bitki materyallerinin yetersizliğinin yanında halk dış mekan süs bitkilerini de nerelerden temin edilebileceğini de bilmemektedir. Kent içi yada yakınında bulunan fidanlıkların tanıtımının ve reklamının yapılmaması da bu sorunu ortaya çıkarmaktadır. Günümüzde Erzurum kentinin ekstrem iklim koşullarına sahip olması sayı ve çeşit bakımından bitki materyallerini oldukça sınırlandırmaktadır. Bu tip olumsuzluklara rağmen halkın yeşil alana ve yeşile olan özlemi hızlı kentleşmenin içinde gün geçtikçe artmaktadır. Teknikte çok doğru olmasa da halk kendi yaşadığı ortamlarda bina önlerine, boş alanlara, ev bahçelerine fidanlarla bitki dikimi yaparak yeşil alan oluşturmaya çalışmaktadırlar. Anket çalışmasından anlaşıldığı üzere kent halkının dış mekan süs bitkilerine talebi oldukça fazladır. Kent halkı; güzel görünümlü süs bitkilerini (392 puan), yaprak-çiçek ve gövde güzelliğine sahip bitkileri (587 puan) ve fonksiyonelliği açısından da gölge oluşturabilen bitkileri (422 puan), çevrelerinde görmek ve kullanmak istemektedirler. Ancak mevcut fidanlıklarda bu tür bitki materyalleri oldukça sınırlı sayıda ve deneme olarak üretilmektedir. Halkın değişik türdeki bitki materyalini ancak il dışından özel seralardan yüksek maliyetlerle satın aldıkları belirlenmiştir. Mevcut fidanlıklarda zengin doğal süs bitkisi materyallerine gereken önem verilmemektedir. Fidanlıklar resmi kurum olarak hizmet verdiklerinden yıllık programları çerçevesinde belirli çeşit ve sayıda üretim yapmaktadır. Ayrıca fidanlıklarda çalışan personelin kalifiye eleman olmayışı ve eleman sayısının az olması, olumsuz iklim durumu, fidanlıktaki yer durumu,

## ERZURUM KENT HALKININ SÜS BİTKİLERİNE OLAN TALEBİNİN BELİRLENMESİ

çelik ve tohumun kalitesi ve temini, ağaçlandırma şartları vb. bağlı olarak üretimde sıkıntılar yaşanmaktadır.

Orman Bölge Fidanlık Müdürlüğünden fidan talebinin genellikle yaz-kış yeşil kalabilen, hızlı büyüyen ve bölgeye özgü türdeki bitkilerden oluştuğu tespit edilmiştir. Talebin çoğunluğunu Belediyeler, Resmi Kurum ve Kuruluşlar ile askeriye, okullar, köy tüzel kişileri ve halkın oluşturduğu belirlenmiştir. Diğer yandan Üniversite Yeşil Saha Fidanlık Müdürlüğünde dışarıya bitki satışı yapılmamaktadır. Üretilen fidanlar genellikle Üniversite kampüs alanı içerisinde gerçekleştirilen peyzaj düzenleme çalışmalarında kullanılmaktadır. Fidanlık alanının ve çalışan sayısının yeterli olmaması nedeniyle az sayıda tür ve çeşit bulunmaktadır. Ayrıca bir çok fidanın ise zamanında sökülmesinin yapılmaması sonucu bulunduğu yerde ağaç olarak kaldığı tespit edilmiştir.

Kent estetiği ve fonksiyonelliği açısından farklı türdeki bitki materyallerinin park ve bahçelerde, ev-okul-hastane ve çocuk bahçelerinde vb. kullanılması yaşanılabilir bir çevrenin oluşturulması bakımından önem arz etmektedir. Görsel kalitenin artırılması açısından alt yapı hizmetleri kadar bitki materyallerine de gereken önemin verilmesi gerekmektedir. Çevreye yönelik eğitim düzeyinin artırılması kent için oldukça önem arz etmektedir. Özellikle ağaç ve çevre sevgisi okullarda çocuklara aşılmalı küçük yaşta çevreye yönelik eğitici dersler ve uygulamalar verilmelidir. Farklı renk, boy, doku, tekstürde ağaç, ağaçcık, çalı ve yerörtücü türdeki bitkilerin üretimlerini yapabilecek, gerekli bilgi ve deneyime sahip kişilerin özendirilerek en kısa zamanda özel fidanlık kuruluşlarını kurmaları sağlanmalıdır. Gerekli fidanlık arazisinin yerinin tespiti ve arazi tahsisinin yapılması hususunda özellikle Belediyelere büyük görevler düşmektedir.

### **KAYNAKLAR**

- Anonim 1998. Erzurum 98 Yıllığı. Erzurum Valiliği Yayınları, Erzurum.
- Anonim 2000. Fidan Üretim ve Çalışma Planı. T.C. Orman Bakanlığı Doğu Anadolu Bölge Müdürlüğü, Erzurum Orman Fidanlığı, Erzurum.
- Anonim 2001. Devlet İstatistik Enstitüsü Nüfus Verileri. Ankara.
- Anonim 2002. Erzurum Meteoroloji İl Müdürlüğü Verileri. Erzurum.
- Aslanboğa, İ., 1998. Sanatçılara Esin Kaynağı ve Malzeme Olarak Bitkiler. Peyzaj Mimarlığı, Ankara, Sayı:6, s.65-71.
- Bayraktar, A., Aslanboğa, İ., 1985. Kentleşme sanayileşme etkileşiminin İzmir kentinde yaşama ortamında yarattığı sorunlar. Türkiye 9. Şehircilik Günü, 6-7-8 Kasım, Eskişehir, s. 176-183.
- Can, Z., 1988. Erzurum İmar Planı Raporu, DAMPO Danışmanlık Araştırması, Mim.Plan. Ltd. Şti. Ankara.

## SDÜ ORMAN FAKÜLTESİ DERGİSİ

- Çetiner, G., 1989. Fidanlık İşletme Kuruluşu. Ç.Ü. Ziraat Fakültesi Yardımcı Ders Kitabı, No: 25, Ankara, s.164.
- Güçlü, K., 1994. Erzurum'da Kültürel Çevrenin Güzelleştirilmesinde Kullanılabilecek Süs Ağaç ve Ağaçcıklarının Yetiştirilmesi. Atatürk Üniv. Ziraat Fak. Dergisi, 25 (3), s:461-468.
- Hatipoğlu, A., Erdem, Ü., Güney, A., Nurlu, E., Birişci, T., Zafer, B., Gülgün, B., 1992. Ekonomik Öneme Sahip Bazı Süs Çalı ve Ağaçcıklarında Farklı Üretim Zamanlarının Çeliklerin Köklenme Olanaklarına Etkilerinin Saptanması Üzerine Araştırmalar. E.Ü. Ziraat Fak. Peyzaj Mimarlığı Bölümü Araştırma Projesi, E.Ü Araştırma Fonu, Proje No: 1987/137, Bornova-İzmir.
- Jim, C.Y., 1998. Impacts of intensive urbanization on trees in Hong Kong. Environmental Conservation 25 (2): 146-159.
- Uzun, G., 1991. Ülkemizde Süs Bitkileri Fidancılığı ve Dış Satım Olanakları Üzerinde Yapılan Çalışmalar, T.C. Tarım ve Köy İşleri Bakanlığı, I. Fidancılık Sempozyumu, Ankara, s.457-465.
- Ürgenç, S., 1992. Ağaç ve Süs Bitkileri, Fidanlık Yetiştirme Tekniği. İstanbul Üniv. Orman Fak. Peyzaj Mimarlığı Bölümü Ders Kitabı, Üniv. Yayın No: 3676, Fakülte Yayın No: 418, İstanbul, s.569.
- Var, M., Acar, C., 1995. Doğu Karadeniz Bölgesinde Toplumun Fidan Talebi ve Mevcut Fidanlıkların Üretim Programlarının Karşılaştırılması. KTÜ I. Ulusal Karadeniz Ormancılık Kongresi / Bildiriler I.Cilt, 23-25 Ekim, Trabzon.