

INMIGRACIÓN DE ALTA CUALIFICACIÓN Y SU IMPACTO EN EL MERCADO LABORAL EN EUROPA

HIGHLY SKILLED
IMMIGRATION
AND ITS IMPACT ON
THE LABOUR MARKET
IN EUROPE

Carlos Iglesias Fernández

Instituto de Análisis Económico y Social (IAES),
Universidad de Alcalá de Henares
carlos.iglesias@uah.es

Raquel Llorente Heras

Instituto de Análisis Económico y Social (IAES),
Universidad de Alcalá de Henares
raquel.llorente@uam.es

1. Introducción
2. Algunos apuntes metodológicos
3. Características básicas de la inmigración de alta cualificación
4. La inmigración de alta cualificación y las oportunidades laborales de los trabajadores nacionales de los países de destino
5. Conclusiones

PALABRAS CLAVE

Europa, inmigración, empleo, educación terciaria, cualificación, ocupaciones laborales

KEY WORDS

Europe, immigration, employment, tertiary education, qualification, occupations

RESUMEN

La inmigración de alta cualificación reviste actualmente una creciente importancia y, dadas sus características específicas y su posible posición estratégica en los procesos de trabajo, el estudio de sus efectos resulta especialmente relevante. Este artículo analiza el impacto laboral que tiene la presencia de población inmigrante con estudios superiores sobre las oportunidades laborales de los trabajadores nativos en una selección de países europeos que poseen una mayor población inmigrante de este tipo. Tras describir sus características más relevantes, se realizan distintas estimaciones econométricas para establecer cuál es el efecto laboral inducido por este colectivo. Los resultados apuntan a un efecto negativo, pero de carácter muy moderado, sobre la tasa de empleo de los nacionales para los países de España, Alemania, Francia y Suiza, e incluso un ligerísimo efecto positivo en el caso de Italia y Reino Unido.

ABSTRACT

Highly skilled immigration is currently growing significantly and, given its specific features and possible strategic position in labour processes, the study of its effects is particularly important. This article analyses the labour impact of the presence of an immigrant population with higher education on the job opportunities of national workers in a selection of European countries that possess a large immigrant population of this type. After describing their most significant characteristics, various econometric estimates are used to establish the labour effect exerted by this group. The results indicate an effect that is negative, but only moderately, on the employment rates of the nationals of Spain, Germany, France and Switzerland, and even a slightly positive effect in the cases of Italy and the United Kingdom.

1. INTRODUCCIÓN

Históricamente, la inmigración se ha constituido en un instrumento relevante para la asignación eficiente de recursos y en una fuente importante para el crecimiento económico de los países receptores (Bodvarsson y Van den Berg, 2009). Más allá, y desde un punto de vista estrictamente económico, el análisis de la inmigración ha centrado su interés, sobre todo, aunque no únicamente, en evaluar las posibles consecuencias laborales para los trabajadores nativos que conlleva la llegada de inmigrantes. La mayoría de las investigaciones consideran la inmigración como un *shock* sobre la oferta de trabajo nacional, y se centran en el análisis y la determinación del efecto ejercido por la población extranjera sobre las oportunidades laborales (en términos de salarios y empleo) de la mano de obra nacional. Asimismo, también se han desarrollado diversos análisis en torno a sus procesos de asimilación, en relación con su permanencia en el país de acogida, así como su diferente situación laboral respecto a los trabajadores nacionales. Por último, también se ha tratado de cuantificar la posible contribución económica total de la llegada de inmigrantes a la economía de los países receptores.

Generalmente las conclusiones alcanzadas respecto a estas cuestiones, y en relación con los procesos más recientes de inmigración, señalan claramente la presencia de efectos beneficiosos (p. ej., Borjas, 2013; Pekkala y Kerr, 2013):

- a) La inmigración ha tenido un efecto global positivo, en términos de PIB, sobre las economías destinatarias.
- b) La mano de obra inmigrante solo compite y, por tanto, puede perjudicar laboralmente a los trabajadores nacionales que pueden ser sustitutivos, los cuales suelen ser minoría. En términos generales, los principales estudios han concluido que estos trabajadores suelen ser poco cualificados y sin formación, por lo que desarrollan tareas manuales (Borjas, 2006).
- c) Se favorecen las condiciones laborales de los trabajadores nacionales que son complementarios con los recién llegados, lo que se observa como la situación más frecuente. Este tipo de trabajadores corresponde, principalmente y sobre todo, a la población de cualificación media y alta (Card y DiNardo, 2000). En este caso, la población inmigrante presenta una cualificación complementaria con la población nacional y hace aumentar la productividad de los trabajadores nacionales, así como el empleo. De este modo, la inmigración favorece el aumento de la demanda agregada al fomentar la creación de nuevos puestos de trabajo.

- d) En relación con el empleo, también se observan ciertos efectos redistributivos, ya que permite, por ejemplo, una mayor participación laboral femenina (Cuadrado *et al.*, 2007). La llegada de una oferta laboral complementaria o sustitutoria en las tareas del hogar y el cuidado de niños y enfermos, permite la incorporación de un importante colectivo de mujeres al mercado de trabajo, al tiempo que facilita la conciliación laboral y familiar.
- e) Finalmente, aunque en un principio se observa un claro diferencial entre ambas poblaciones de trabajadores, en cuanto a sus condiciones laborales, el proceso de asimilación suele ser bastante rápido, sobre todo si el inmigrante habla el idioma del país de destino y si establece redes sociales más allá de sus compatriotas más cercanos (González e Iglesias, 2013). Las condiciones salariales entre la población nacional e inmigrante también se ven marcadas por esta pauta de integración, siendo muy inferiores para los inmigrantes en el momento de llegada y mejorando considerablemente a lo largo del proceso de asimilación y adquisición de las habilidades laborales requeridas en el país de destino (Chiswick, 1978). Si bien también es cierto que el proceso de asimilación se encuentra marcado por un importante proceso de autoselección y que en las etapas iniciales existe una importante segregación o segmentación laboral entre los trabajadores nacionales e inmigrantes (Doeringer y Piore, 1971).

Como ya se ha comentado, un caso específico que está adquiriendo una notable relevancia –dentro del análisis de la inmigración– hace referencia a la inmigración de alta cualificación, de la mano de su creciente presencia en determinadas ocupaciones laborales especialmente relevantes para el sistema productivo¹ y de los efectos positivos que cabe esperar de su presencia en términos de productividad, innovación y competitividad (Jaimovich y Siu, 2017). En el caso de Estados Unidos, el estudio de la inmigración cualificada no resulta novedoso (Borjas, 2000). Durante las últimas décadas, se ha comprobado claramente cómo la existencia de una relativa caída en la formación de las últimas olas de inmigración ha provocado un importante aumento de la brecha salarial existente entre la población nacional e inmigrante (Betts y Lofstrom, 2000; Bodvarsson y Van den Berg, 2013).

Por otra parte, resulta cada vez más evidente que los países europeos van a experimentar carencias importantes de oferta de mano de obra cualificada en sus mercados de trabajo. Por ello, en cierta medida, la respuesta está siendo la competencia entre países por captar los flujos de

1. claro ejemplo serían las llamadas ocupaciones STEM, es decir, ocupaciones laborales relacionadas con Science, Technology, Engineering, and Math (Jaimovich y Siu, 2017).

inmigración de alta cualificación. Desde este punto de vista, son ya numerosos los trabajos que analizan las políticas nacionales de inmigración en relación con este objetivo, tanto desde la perspectiva de valorar las políticas existentes, como para determinar cuál debería ser su futuro diseño a fin de conseguir este objetivo (Kahanec y Zimmerman, 2010; Chaloff y Lemaitre, 2009; Triandafyllidou e Isaakyan, 2014; Arango, 2005; Huddleston *et al.*, 2015). En el caso específico de este tipo de inmigración, conocer cuál es el balance entre los efectos inducidos, de carácter positivo y negativo, así como determinar cuáles serán los colectivos de trabajadores nacionales afectados resulta especialmente relevante y necesario.

Sobre la base de estas reflexiones, el objetivo de este trabajo es determinar los potenciales efectos laborales de la inmigración de alta cualificación (en adelante HS [*High skilled*]) sobre las economías de los países europeos más frecuentemente receptores de estos flujos de inmigración, a fin de comprobar si, también en este caso, se derivan efectos positivos sobre los diversos mercados de trabajo nacionales e identificar las características específicas asociadas con este colectivo concreto. Para ello, el trabajo se organiza de la siguiente manera. En primer lugar, se desarrollan algunas explicaciones metodológicas utilizadas en la presente investigación; en segundo lugar, se realiza un análisis descriptivo para conocer el tamaño de estos flujos, sus países de procedencia y destino, así como las características personales y laborales más importantes de las personas involucradas en este proceso; en tercer lugar, se plantea averiguar el efecto ejercido por la llegada de extranjeros con alta cualificación sobre las oportunidades de empleo (aproximadas por las tasas de empleo) de la población empleada nacional; y, por último, se recogen las principales conclusiones alcanzadas.

2. ALGUNOS APUNTES METODOLÓGICOS

El trabajo utiliza como fuente principal de datos la estadística *Labour Force Survey* (LFS), una encuesta desarrollada por Eurostat sobre la población activa de los 28 estados miembros de la Unión Europea, 2 países candidatos y 3 países de la Asociación Europea de Libre Comercio (AELC)². Actualmente, los microdatos de la LFS pueden ser utilizados bajo petición para fines científicos y muestran cuáles son los principales datos laborales de los países europeos³. No obstante, los datos sobre inmigración no cuentan con la suficiente representación en todos los países de la UE. Los datos utilizados provienen, así, tanto de los conocidos como *core data* o datos principales como del módulo específico *ad hoc* desarrollado en el año 2014 sobre inmi-

2. Encuesta realizada de conformidad con el Reglamento (CEE) n.º 577/98 del Consejo de 9 de marzo de 1998.

3. Ello requiere de tratamiento estadístico o explotación.

gración. La mayoría de los análisis abarca hasta 2015, último año disponible en el momento de elaboración de la presente investigación. No obstante, con el fin de ofrecer la mayor información posible sobre el objeto de estudio, se consideran determinados períodos temporales de análisis sobre todo en la parte descriptiva. Por consiguiente, los datos se enmarcan dentro de la llamada Gran Recesión (2008-2016), lo cual puede influir en los resultados obtenidos, ya que los procesos de inmigración cambian de signo y composición de acuerdo al ciclo económico. En la reciente crisis económica, la llegada de inmigrantes se ha visto reducida considerablemente debido, entre otras cuestiones, a la escasa posibilidad de encontrar un empleo; aunque esta pauta ha resultado mucho más intensa entre los inmigrantes menos cualificados (Eurostat, 2015).

La población objeto de estudio es la inmigración de alta cualificación, que se define como la población con nacionalidad extranjera que posee un nivel formal de estudios acabados de carácter terciario o superior⁴. Téngase en cuenta que el nivel educativo de cada individuo es aquel declarado en la encuesta; por tanto, en el caso de los inmigrantes, ello no refleja la existencia de un reconocimiento de las credenciales educativas en el país de llegada. Asimismo, generalmente la formación obtenida por los inmigrantes suele ser aquella recibida en el país de origen. En la encuesta no es posible diferenciar la educación recibida en origen de la formación adquirida en destino. La consideración de la población inmigrante se realiza sobre la variable de la nacionalidad; concretamente, se consideran inmigrantes a todas aquellas personas que no poseen la nacionalidad del propio país de estudio. Al determinar la nacionalidad como signo de diferenciación de la inmigración, se logra establecer un criterio común y de fácil comparación, si bien con ello se pierden del análisis los procesos de naturalización o adquisición de la ciudadanía. Los análisis llevados a cabo sobre el impacto laboral de la inmigración se han centrado en el corto plazo y en los casos de Alemania, España, Francia, Italia, Reino Unido y Suiza; países europeos que constituyen, como se verá más adelante, el destino más frecuente de la inmigración HS recibida en el continente europeo.

Para estudiar la forma en que la llegada de inmigrantes de alta cualificación afecta a las oportunidades laborales de los trabajadores nacionales, se estiman una serie de modelos econométricos siguiendo la metodología establecida por Borjas (2003 y 2013), comúnmente conocida como «metodología de celdas». La población nacional e inmigrante no compiten en el mercado

4. Utilizamos la agregación en tres categorías (primario, secundario y terciario) ofrecida por Eurostat, que salva los posibles cambios estructurales entre la International Standard Classification of Education de 1997 (ISCED 97) y la ISCED 11; información agregada en la propia LFS.

laboral por los mismos puestos de trabajo, sino que se diferencian en función de su cualificación y capital humano. La «metodología de celdas» trata de aproximar esta competencia laboral sobre la definición de diferentes ubicaciones laborales, tramos o celdas, dentro de los cuales se aproxima la competencia entre la población nacional e inmigrante⁵. Generalmente, estas ubicaciones se definen mediante la educación, la experiencia laboral, la edad etc., variables o indicadores indirectos que intentan aproximar el capital humano de los individuos, base que define *a priori* la posible o potencial productividad y la diferente competencia por los puestos de trabajo. La hipótesis que subyace en esta metodología es que los individuos compiten laboralmente con aquellos con su mismo capital humano. Por tanto, los inmigrantes no compiten con todos los nacionales, sino con aquellos similares en formación y cualificación. Adicionalmente, la «metodología de celdas» resulta muy adecuada debido a la posibilidad de que la respuesta de los trabajadores nativos –ante la llegada de trabajadores extranjeros y su competencia laboral– sea el desplazamiento hacia otras ubicaciones laborales, lo que preserva un empleo segmentado y favorece la segregación laboral de ubicaciones laborales donde la presencia de inmigrantes no sea tan intensa. Esta estrategia se conoce como *voting with your feet*⁶, porque determina que la movilidad geográfica o laboral provoca una cierta señal o voto hacia la segmentación. La «metodología de celdas» divide estadísticamente a la población en grupos entre los cuales la movilidad resulta difícil y, por tanto, presumiblemente pequeña, sobre los cuales se aplican las estimaciones econométricas. El capital humano no se puede modificar fácilmente a corto plazo, por ello, estas estimaciones recogen el impacto de la inmigración en las condiciones de los nacionales a corto plazo.

El impacto laboral se suele aproximar mediante los salarios o la tasa de empleo. En esta investigación, dadas las posibilidades que ofrece la *Labour Force Survey*, se utiliza esta última perspectiva, y se analiza cuál es el impacto laboral que tiene la tasa de inmigración HS sobre la tasa de empleo de los nacionales definida a través de celdas. De esta forma, se concluye que los flujos de inmigrantes HS perjudican las oportunidades laborales de los nativos si estos ven reducida su tasa de empleo considerando diferentes ámbitos de competencia; en este caso se obtendría un efecto negativo. Por lo tanto, existiría un efecto de desplazamiento, de manera que la llegada de inmigrantes HS desplazaría a la población nacional fuera del empleo, bien al desempleo, bien a la

5. Téngase en cuenta que este tipo de modelos centran su atención exclusivamente en el mercado laboral estableciendo el impacto de la inmigración como un *shock* de la oferta de trabajo, por tanto, otros factores productivos, tales como el *stock* de capital, permanecen estables. Desde esta perspectiva laboral, no se analiza el impacto que la población inmigrante presenta en los usos del capital. Los nuevos avances académicos están centrando su atención en el establecimiento del impacto laboral de la inmigración en la productividad del trabajo teniendo en consideración cambios en el capital y, por consiguiente, en los rendimientos del mismo.

6. La traducción literal de esta frase sería «votar con tus pies» y su interpretación: «rechazar con su voto».

inactividad. Por el contrario, consideraremos que este tipo de inmigración mejora las oportunidades laborales de los nacionales si entre ambas tasas se observa una relación positiva. Ello determinaría la existencia de un efecto complementario entre ambas poblaciones, de manera que la llegada de inmigrantes HS favorecería la creación de empleo entre los nacionales. Por último, si el efecto es cercano a cero, se podría determinar la existencia de efectos nulos. En este último caso, no existirían efectos de sustitución o complementariedad, y la llegada de inmigrantes HS no afectaría al empleo de los nacionales.

Para cada país se desarrollan varias estimaciones, considerando tanto el total de la población inmigrante como la población inmigrante de elevada cualificación. Las estimaciones se realizan, tal como suele ser generalizado, por mínimos cuadrados ordinarios (MCO) sobre los microdatos de la *Labour Force Survey* para datos poblacionales de 16 a 64 años. En España, este tipo de modelos han sido desarrollados anteriormente por Cuadrado *et al.* (2007) y Carrasco *et al.* (2008), aunque sin realizar comparaciones internacionales y solamente para el conjunto de la población inmigrante. Por tanto, nuestra estimación respondería a la expresión siguiente, frecuentemente desarrollada por este tipo de estudios:

$$\ln(e^{t_{ijo}}/(1-e_{t_{ijo}})) = p_{ext} + T + I + J + O + (T \times I) + (T \times J) + (T \times O) + (I \times J) + (I \times O) + (J \times O) + \varepsilon$$

$$p_{ext} = M_{t_{ijo}} / (M_{t_{ijo}} + N_{t_{ijo}})$$

Donde «t» representa el tiempo, diferenciando 16 periodos correspondientes a los datos trimestrales de 2011 a 2015⁷; «i» la educación diferenciada en tres grandes categorías (primaria, secundaria y terciaria o superior); y «j» la edad restringida a 10 tramos quinquenales desde los 16 a 67 años y la ocupación en 9 categorías (aquellas grandes agregaciones definidas por la ISCO08)⁸. Todo ello establece un análisis de 4.320 casillas (16*3*10*9). Las variables en mayúsculas son *dummies* de efectos fijos que recogen las características previas y su interacción⁹. La variable «p_{ext}» es, en primer lugar, el porcentaje de población extranjera total y,

7. Al repetirse el modelo en varios trimestres, se dinamizan los resultados mostrando que las diferencias de la tasa inmigración considerada, Total o HS, afectan a la tasa de empleo de los trabajadores nacionales. Con ello se evitan cuestiones de nivel. No obstante, téngase en cuenta que no se compara la situación laboral de los inmigrantes con aquella detenida por los trabajadores nacionales, sino simplemente su presencia o llegada al país de acogida.

8. La ocupación laboral para toda la población se construye como la ocupación laboral actual para aquellos que están empleados, y la ocupación laboral previa para aquellos que están en desempleo. Ello establece que el modelo se desarrolla solamente sobre la población activa con experiencia laboral.

9. Al incluir *dummies* temporales, se controla por el cambio de ciclo y, a priori, los resultados alcanzados en el modelo deberían estar libres de los efectos ejercidos por la crisis económica.

posteriormente, el porcentaje de población extranjera con estudios superiores o inmigración cualificada sobre el total de población. Asimismo, « M_{tijo} » son los inmigrantes totales o de alta cualificación según el modelo considerado, agrupados por celdas según la edad, el nivel de estudios y la ocupación laboral. Por consiguiente, se podrá comparar entre dos tipos de estimaciones: una para el impacto total de los inmigrantes y otra solamente para los inmigrantes

LOS PAÍSES QUE EN MAYOR MEDIDA HAN CONSEGUIDO CAPTAR ESTE TIPO ESPECÍFICO DE INMIGRACIÓN ALTAMENTE CUALIFICADA SON, POR ESTE ORDEN, REINO UNIDO, ALEMANIA, ESPAÑA, FRANCIA, SUIZA E ITALIA

HS. La variable dependiente recoge el cambio en la tasa de empleo medida como el total de empleados sobre la población activa, es decir, « e_{tijo} » recoge la tasa de empleo de los trabajadores nacionales en cada una de las celdas o grupos establecidos. En definitiva, se contrasta el efecto de la tasa de inmigración sobre la tasa de empleo de los trabajadores nacionales como variable dependiente que cuantifica el posible impacto laboral. Y el mismo modelo se repite considerando como variable independiente la tasa de inmigración de los HS considerada, tal como se ha mostrado previamente, como el porcentaje de inmigrantes HS sobre el total de la población.

tal como se ha mostrado previamente, como el porcentaje de inmigrantes HS sobre el total de la población.

3. CARACTERÍSTICAS BÁSICAS DE LA INMIGRACIÓN DE ALTA CUALIFICACIÓN

De acuerdo con los datos de la *Labour Force Survey* para el año 2015, en la UE residían un total de 6,8 millones de inmigrantes con estudios terciarios, esto es, inmigrantes de alta cualificación. Esto suponía una tasa no demasiado elevada del 2,1% sobre la población total. Comparado con 2007, la tasa de inmigración HS ha aumentado en la UE-28 en 0,8 puntos porcentuales, lo que supone una variación de su volumen del 66% (véase tabla 1). Por países, y siempre para datos de 2015, los destinos más frecuentes, o los países que en mayor medida han conseguido captar este tipo específico de inmigración son, por este orden, Reino Unido, Alemania, España, Francia, Suiza e Italia. Por ello, este análisis se centrará principalmente en estos países. En el caso del Reino Unido, se alcanza la mayor concentración de población inmigrantes HS con un colectivo de 2.117,3 personas, estableciendo una tasa del 5,1%. No obstante, la mayor tasa de inmigrantes HS se alcanza en Suiza, con el 9,6%. Al analizar las variaciones en las tasas, se observa que este tipo de inmigración ha aumentado en todos los países analizados, siendo los crecimientos más elevados en Suiza (con un aumento de 3,6 puntos porcentuales) y el Reino Unido (con un aumento de 2,9 puntos porcentuales).

TABLA 1. Inmigrantes con estudios terciarios (miles de personas) y tasa de inmigración cualificada por países destino. Población 16-64 años (2015)

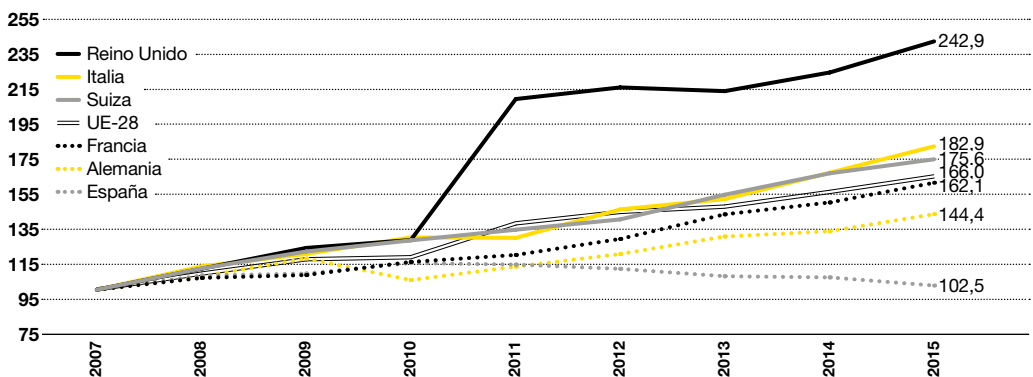
| | 2007 | | 2015 | | CREC. | |
|----------------|-------------------|------------|-------------------|------------|--------|-----------------------|
| | MILES DE PERSONAS | TASA DE HS | MILES DE PERSONAS | TASA DE HS | % VAR. | DIF. P.P. SOBRE TASAS |
| UE-28 | 4.100,8 | 1,2 | 6.806,3 | 2,1 | 66% | 0,8 |
| Área euro (19) | 3.021,8 | 1,4 | 4.312,0 | 2,0 | 43% | 0,6 |
| Alemania | 834,4 | 1,5 | 1.205,0 | 2,3 | 44% | 0,7 |
| España | 754,2 | 2,5 | 773,3 | 2,5 | 3% | 0,0 |
| Francia | 437,1 | 1,1 | 708,8 | 1,7 | 62% | 0,6 |
| Italia | 234,3 | 0,6 | 428,6 | 1,1 | 83% | 0,5 |
| Reino Unido | 871,8 | 2,2 | 2.117,3 | 5,1 | 143% | 2,9 |
| Suiza | 300,9 | 5,9 | 528,3 | 9,6 | 76% | 3,6 |

Notas: a) Las cifras en miles de personas se basan en una estimación y reflejan un cálculo aproximado. Dichas cifras han sido estimadas en base a los datos de la web de Eurostat, tomando el porcentaje de inmigración con diferentes tipos de estudios, es decir, la distribución de los inmigrantes por niveles de estudio. Para obtener las cifras absolutas en miles de personas se han multiplicado estos porcentajes por la población total inmigrante.

b) La tasa de inmigración cualificada o de HS se calcula como el porcentaje de inmigrantes con educación terciaria sobre el total de la población de cada país.

Fuente: LFS, Eurostat.

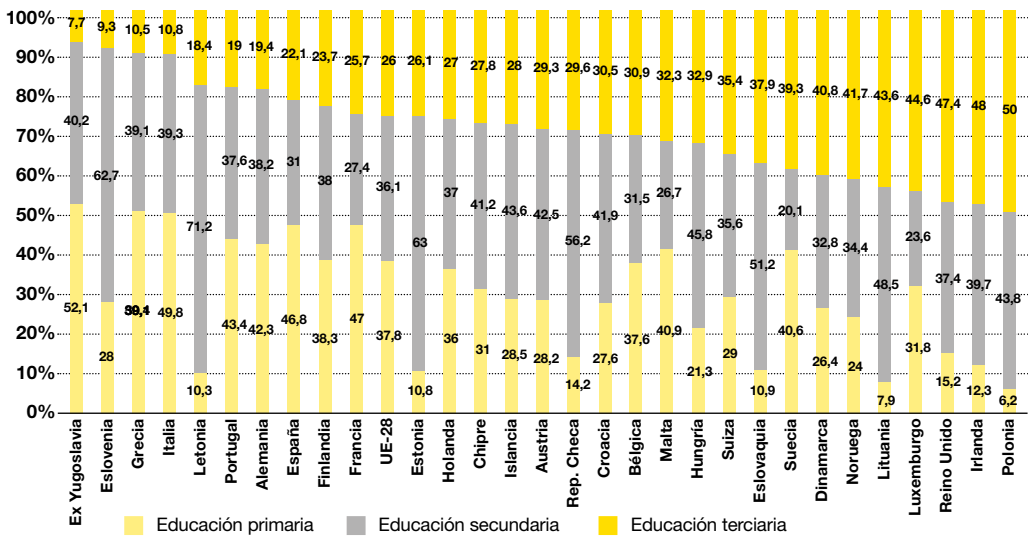
Por su parte, la figura 1 muestra la evolución seguida por la inmigración de alta cualificación en los países seleccionados. Entre los crecimientos observados destaca claramente el incremento que ha experimentado la inmigración HS en el Reino Unido, sobre todo a partir del año 2011, con un incremento final del 143%, frente al realmente moderado crecimiento obtenido en España, cercano al 3%, estableciendo el ritmo de crecimiento más bajo de los países considerados en la comparación. La evolución se enmarca dentro de la recesión económica; sin embargo, a excepción del Reino Unido, no se observan cambios de tendencia relevantes. Solo en el caso de España se atisba una leve tendencia decreciente a partir del año 2010.

FIGURA 1. Evolución de la población de inmigrantes con estudios terciarios. Población entre 16-64 años (números índices 2007-2015)

Fuente: LFS, Eurostat.

En la figura 2, asimismo, se muestra cuál es la proporción de inmigración con alta cualificación sobre la población inmigrante total por países de la Unión Europea. La frecuencia de este colectivo varía desde el mínimo del 7,7% de la antigua Yugoslavia, hasta el máximo de 50% de Polonia. Por detrás encontramos a Irlanda, con un 48% y a Reino Unido, con un 47% de su inmigración con estudios de nivel superior. En España, la inmigración de alta cualificación supone el 22,1% del total de la población extranjera residente.

FIGURA 2. Distribución de los inmigrantes por educación. Población entre 16-64 años (2015)



Fuente: LFS, Eurostat.

En la tabla 2 se puede observar cuál es el origen por grandes zonas geográficas de la inmigración de alta cualificación. En todos los casos, los inmigrantes HS procedentes de países europeos son mayoría¹⁰. Aparte de ellos, se observan diferentes pautas por países. En el caso de Alemania, son los inmigrantes procedentes de Oriente Próximo y Oriente Medio los más frecuentes. En España, el segundo colectivo por su presencia son los sudamericanos, aunque han perdido peso sobre el total durante el periodo considerado. En Francia existe una elevada presencia de inmigrantes con estudios superiores procedentes de África del Norte. En Italia y en Reino Unido,

¹⁰. Se trata de personas con nacionalidad de algún país de la UE-28 que residen en un país de la UE-28 distinto del de origen. Por este motivo, al no debérselos considerar realmente como inmigrantes, son excluidos del análisis.

el segundo colectivo de inmigrantes de alta cualificación por su ponderación procede del sur y el sudeste asiático, cuestión que también se repite en Suiza, pero solo para el año 2015.

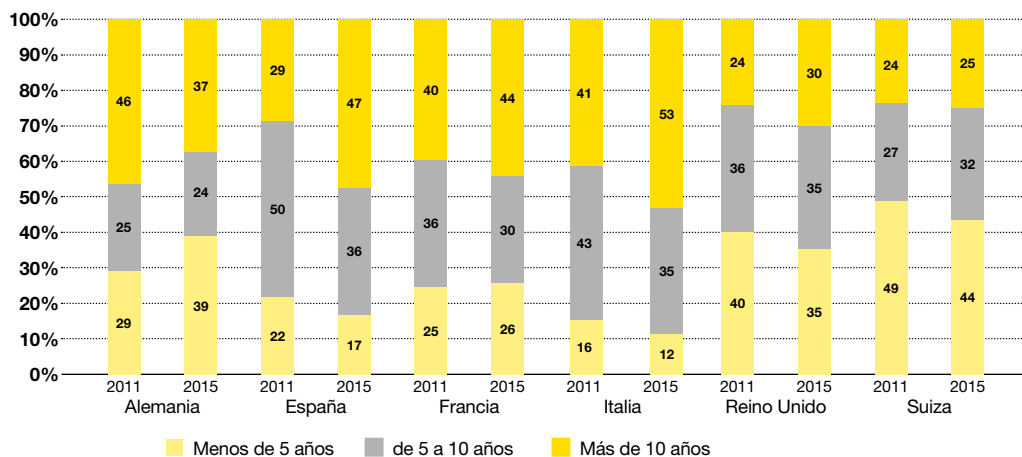
TABLA 2. Distribución de la población inmigrante con estudios terciarios por origen (% media anual 2011 y 2015)

| | ALEMANIA | | | ESPAÑA | | | FRANCIA | | | ITALIA | | | REINO UNIDO | | | SUIZA | | |
|----------------------------|------------|------------|-----------|------------|------------|-----------|------------|------------|-----------|------------|------------|-----------|-------------|------------|-----------|------------|------------|-----------|
| | 2011 | 2015 | Dif. P.P. | 2011 | 2015 | Dif. P.P. | 2011 | 2015 | Dif. P.P. | 2011 | 2015 | Dif. P.P. | 2011 | 2015 | Dif. P.P. | 2011 | 2015 | Dif. P.P. |
| Europa | 73,2 | 70,0 | -3,1 | 50,1 | 62,8 | 12,7 | 45,8 | 43,1 | -2,7 | 62,7 | 60,4 | -2,3 | 44,8 | 54,2 | 9,5 | 81,3 | 84,1 | 2,7 |
| África del Norte | 1,5 | 1,6 | 0,1 | 5,8 | 3,9 | -1,9 | 18,2 | 21,5 | 3,3 | 8,7 | 7,9 | -0,8 | 1,2 | 0,7 | -0,4 | 1,3 | 1,1 | -0,2 |
| Resto de África | 1,4 | 1,8 | 0,4 | 1,6 | 2,6 | 1,0 | 15,1 | 15,1 | 0,0 | 4,1 | 4,2 | 0,0 | 11,5 | 7,7 | -3,8 | 1,7 | 1,6 | -0,2 |
| Oriente Medio | 5,6 | 6,9 | 1,3 | 2,1 | 1,6 | -0,5 | 4,2 | 3,3 | -0,9 | 2,0 | 3,4 | 1,4 | 2,7 | 2,8 | 0,1 | 1,3 | 0,9 | -0,3 |
| Este de Asia | 5,3 | 6,1 | 0,9 | 1,4 | 2,4 | 1,0 | 5,5 | 5,7 | 0,2 | 3,3 | 1,9 | -1,4 | 5,8 | 5,1 | -0,7 | 2,0 | 1,7 | -0,3 |
| Asia del Sur y del Sudeste | 4,6 | 5,5 | 0,9 | 1,1 | 2,0 | 0,9 | 4,1 | 3,3 | -0,8 | 8,9 | 10,2 | 1,3 | 20,2 | 17,5 | -2,6 | 3,5 | 3,9 | 0,3 |
| América del Norte | 5,1 | 4,1 | -0,9 | 1,1 | 1,4 | 0,3 | 3,0 | 2,2 | -0,7 | 2,0 | 1,3 | -0,7 | 6,2 | 5,9 | -0,3 | 3,6 | 2,6 | -0,9 |
| América Central | 0,8 | 0,8 | -0,1 | 6,6 | 5,5 | -1,1 | n.d. | n.d. | n.d. | 1,5 | 1,8 | 0,3 | 1,2 | 0,9 | -0,3 | 1,0 | 1,0 | 0,0 |
| América del Sur | 2,1 | 2,4 | 0,3 | 30,1 | 17,5 | -12,6 | 4,2 | 5,8 | 1,6 | 6,8 | 8,7 | 1,9 | 2,2 | 1,5 | -0,7 | 3,3 | 2,5 | -0,8 |
| Australia y Oceanía | n.d. | n.d. | n.d. | n.d. | n.d. | n.d. | n.d. | n.d. | n.d. | n.d. | n.d. | n.d. | n.d. | n.d. | n.d. | 1,0 | 0,6 | -0,4 |
| Total | 100 | 100 | - | 100 | 100 | - | 100 | 100 | - | 100 | 100 | - | 100 | 100 | - | 100 | 100 | - |

Notas: a) n.d. No disponible por falta de significatividad en la base de datos. b) Sombreadas las casillas con mayor frecuencia, excluyendo Europa.

Fuente: Microdatos LFS, Eurostat.

Además de saber la cuantía de estos flujos y su composición por países de origen y destino, otra cuestión muy relevante consiste en conocer las características personales y profesionales de las personas integradas en este colectivo. Estas características, y su comparación con las propias de la población nacional de los países receptores, serán fundamentales para entender los posibles efectos ejercidos por la migración de alta cualificación sobre la situación laboral de los residentes nacionales. En la figura 3 se recogen los años de residencia de los inmigrantes cualificados. En términos generales, este tipo de inmigración presenta un amplio número de años de residencia, mostrando la máxima concentración en el tramo de 10 años o más. *A priori* este dato indicaría que se trata de una inmigración de carácter permanente y con una movilidad bastante asentada; no obstante, se debe tener en cuenta que estas cifras esconden un posible efecto de autoselección, dado que no se muestra cuál es el porcentaje de inmigrantes que retornan a su país o se nacionalizan, cuestión que no aparece dentro de la LFS y no puede establecerse. A pesar de eso, dado lo elevado de esta cifra, se puede suponer que la inmigración HS no suele moverse del país de destino y permanece por largo tiempo en el mismo. Destaca la elevada estancia de este tipo de inmigración en Italia, donde el 53% de los inmigrantes cualificados han residido en el país durante 10 años o más.

FIGURA 3. Distribución de inmigrantes cualificados según los años de residencia (% , 2011 y 2015)


Fuente: Microdatos LFS, Eurostat.

Profundizando en la cuestión de la permanencia de los inmigrantes HS, en la tabla del anexo A1¹¹ se recoge cuáles son las principales razones de la inmigración. Tanto los inmigrantes HS como el resto de inmigrantes tienen como motivaciones principales la búsqueda de empleo o razones familiares, si bien, la primera motivación suele ser más intensa entre los inmigrantes no cualificados. Asimismo, entre los inmigrantes cualificados la movilidad por motivos de empleo suele ser algo más frecuente en el caso de haber encontrado un puesto de trabajo previamente a la migración. Este hecho establece *a priori* una cierta movilidad *voluntaria*, dado que se accede a un puesto de trabajo encontrado previamente y no existe un desplazamiento hacia lo desconocido. En el caso de Francia y Reino Unido, entre los inmigrantes cualificados destaca la movilidad por motivos de estudio. Estas motivaciones, en general de carácter voluntario, refuerzan la pauta de permanencia de los inmigrantes HS en los países de acogida.

En relación con las características del mercado de trabajo, en la tabla 3 se calcula las tasas laborales básicas de los inmigrantes residentes en los países europeos que hemos seleccionado, diferenciando entre sus niveles de estudios. Los inmigrantes con estudios de educación terciaria o inmigración cualificada suelen presentar mayores tasas de actividad que el resto de inmigrantes, a excepción del caso de Alemania y Suiza. Algo similar se observa en relación con la tasa de empleo, donde siempre los inmigrantes más cualificados consiguen mayores frecuencias de

11. Véase al final del artículo.

empleo (salvo en Alemania). Los datos de desempleo muestran un comportamiento compartido ahora por todos los países: los inmigrantes HS consiguen menores tasas de paro que el resto de sus compañeros extranjeros. En términos generales, un mayor capital humano se asocia con mejores condiciones laborales, menor desempleo y mayor empleabilidad, pautas que se repiten para los trabajadores inmigrantes. En España, los extranjeros más cualificados muestran una tasa de paro muy similar a la agregada (25,7% de los HS frente al 24,5% de tasa agregada), aunque superior a la tasa de desempleo de los nacionales con estudios superiores (14,5%)¹².

TABLA 3. Distribución de la población inmigrante con estudios terciarios por origen (% Media anual 2011 y 2015)

| | NIVEL DE ESTUDIOS TERMINADO | | | Dif. P.P. |
|-------------------|-----------------------------|------------|-----------|-----------|
| | PRIMARIO O MENOS | SECUNDARIA | TERCIARIA | |
| TASA DE ACTIVIDAD | | | | |
| Alemania | 57,60 | 79,80 | 77,90 | 20,30 |
| España | 72,90 | 81,40 | 83,60 | 10,70 |
| Francia | 56,60 | 72,70 | 74,10 | 17,50 |
| Italia | 64,20 | 76,80 | 78,10 | 13,90 |
| Reino Unido | 61,00 | 77,00 | 81,00 | 20,00 |
| Suiza | 84,40 | 88,30 | 82,70 | -1,70 |
| TASA DE EMPLEO | | | | |
| Alemania | 49,30 | 72,90 | 72,00 | 22,70 |
| España | 43,10 | 54,60 | 62,10 | 19,00 |
| Francia | 46,90 | 56,80 | 63,00 | 16,10 |
| Italia | 52,60 | 65,30 | 67,80 | 15,20 |
| Reino Unido | 53,70 | 69,80 | 76,80 | 23,10 |
| Suiza | 66,70 | 78,80 | 82,80 | 16,10 |
| TASA DE DESEMPLEO | | | | |
| Alemania | 14,50 | 8,60 | 7,60 | -6,90 |
| España | 40,90 | 33,00 | 25,70 | -15,20 |
| Francia | 17,10 | 21,80 | 15,00 | -2,10 |
| Italia | 18,10 | 14,90 | 13,20 | -4,90 |
| Reino Unido | 12,00 | 9,40 | 5,20 | -6,80 |
| Suiza | 8,6 | 4,4 | 3,4 | -5,20 |

Fuente: LFS Modulo Ad hoc, Eurostat.

La tabla 4 completa el perfil profesional de los inmigrantes en función de su nivel de estudios. Los inmigrantes con alta cualificación se concentran relativamente en el desempeño de ocupaciones laborales de nivel no manual de alta de cualificación (NMAC), con especial intensidad en los casos

12. Esta pauta laboral podría estar escondiendo un cierto problema de endogeneidad.

de Alemania, Francia, Reino Unido y Suiza, trabajan abrumadoramente en el sector servicios. Además, presentan tasas de parcialidad y temporalidad sensiblemente menores a las asociadas con los subgrupos de inmigrantes con un nivel educativo más bajo (a excepción de Francia, donde la tasa de temporalidad también resulta elevada entre los inmigrantes cualificados).

TABLA 4. Caracterización de la oferta laboral de los extranjeros según el nivel de estudios alcanzado (% población entre 16-64 años, 2015)

| | POBLACIÓN EXTRANJERA EMPLEADA: | PRIMARIO O MENOS | SECUNDARIA | TERCIARIA |
|-------------|--|------------------|------------|-----------|
| Alemania | % en ocupaciones no manuales de alta cualificación | 3,6 | 8,0 | 49,9 |
| | Porcentaje en el Sector terciario | 66,7 | 66,0 | 76,1 |
| | Tasa de parcialidad | 34,9 | 28,1 | 24,6 |
| | Tasa de temporalidad | 22,2 | 15,5 | 21,2 |
| España | % en ocupaciones no manuales de alta cualificación | 1,4 | 3,5 | 37,3 |
| | Porcentaje en el Sector terciario | 68,9 | 76,8 | 82,5 |
| | Tasa de parcialidad | 22,7 | 23,5 | 19,9 |
| | Tasa de temporalidad | 44,3 | 36,2 | 27,2 |
| Francia | % en ocupaciones no manuales de alta cualificación | 2,7 | 7,9 | 48,3 |
| | Porcentaje en el Sector terciario | 64,0 | 69,2 | 85,2 |
| | Tasa de parcialidad | 26,0 | 23,1 | 22,4 |
| | Tasa de temporalidad | 20,9 | 23,9 | 23,8 |
| Italia | % en ocupaciones no manuales de alta cualificación | 1,3 | 1,9 | 20,7 |
| | Porcentaje en el Sector terciario | 60,8 | 66,0 | 81,7 |
| | Tasa de parcialidad | 27,6 | 31,1 | 31,7 |
| | Tasa de temporalidad | 17,4 | 16,3 | 14,4 |
| Reino Unido | % en ocupaciones no manuales de alta cualificación | 5,7 | 10,9 | 52,5 |
| | Porcentaje en el Sector terciario | 74,2 | 71,9 | 86,4 |
| | Tasa de parcialidad | 32,3 | 25,2 | 20,1 |
| | Tasa de temporalidad | 10,4 | 10,3 | 9,3 |
| Suiza | % en ocupaciones no manuales de alta cualificación | 5,6 | 14,9 | 65,6 |
| | Porcentaje en el Sector terciario | 65,7 | 70,2 | 82,3 |
| | Tasa de parcialidad | 28,5 | 26,0 | 23,3 |
| | Tasa de temporalidad | 20,4 | 8,2 | 13,0 |

Fuente: LFS, Eurostat.

En conclusión, la inmigración HS se encuentra bastante integrada en los mercados de trabajo de los países de destino, dado que presenta una mayor participación y empleabilidad, acompañadas a su vez de una menor precariedad en comparación con el resto de inmigrantes. Adicionalmente, los inmigrantes HS ven utilizadas sus cualificaciones en buena medida mediante su asignación a puestos de trabajo de alta cualificación y de carácter no manual. Dadas las potenciales peculiaridades de este tipo de inmigración, una cuestión de central importancia en relación con el análisis de la inmigración HS desde un punto de vista laboral es conocer la posición que ocupan en los procesos de trabajo. En la tabla 5 se muestra cuál es el peso total o el porcentaje de inmigrantes HS sobre el

empleo; por ejemplo, en el caso de Alemania, del total de empleo NMAC el 4,4% es desarrollado por inmigrantes HS. Ello muestra dónde se produce la concentración de este tipo de inmigración.

TABLA 5. Distribución de inmigrantes cualificados en el empleo total (nacional e inmigrante) (Medias anuales, 2011 y 2015)

| | AÑOS | NMAC | NMBC | MAC | MBC |
|-------------|-----------|-------|-------|-------|------|
| Alemania | 2011 | 4,4% | 1,3% | 0,8% | 0,9% |
| | 2015 | 4,3% | 1,4% | 0,8% | 0,9% |
| | Dif. P.P. | -0,1% | 0,0% | 0,0% | 0,0% |
| España | 2011 | 4,5% | 2,9% | 2,6% | 2,8% |
| | 2015 | 4,5% | 2,9% | 2,5% | 2,9% |
| | Dif. P.P. | 0,0% | 0,0% | 0,0% | 0,1% |
| Francia | 2011 | 2,7% | 0,9% | 0,9% | 0,8% |
| | 2015 | 2,7% | 1,0% | 0,9% | 0,8% |
| | Dif. P.P. | 0,0% | 0,0% | 0,0% | 0,0% |
| Italia | 2011 | 1,2% | 0,6% | 0,8% | 1,6% |
| | 2015 | 1,1% | 0,6% | 0,9% | 1,7% |
| | Dif. P.P. | -0,1% | 0,0% | 0,0% | 0,1% |
| Reino Unido | 2011 | 6,9% | 4,0% | 3,2% | 3,4% |
| | 2015 | 7,1% | 3,9% | 3,1% | 3,5% |
| | Dif. P.P. | 0,2% | -0,1% | -0,1% | 0,1% |
| Suiza | 2011 | 16,5% | 6,0% | 2,7% | 2,7% |
| | 2015 | 16,6% | 6,1% | 2,7% | 2,8% |
| | Dif. P.P. | 0,1% | 0,1% | 0,0% | 0,1% |

Notas: a) Sombreada la casilla con mayor frecuencia. NMAC = ocupaciones no manuales de alta cualificación; NMBC = ocupaciones no manuales de baja cualificación; MAC = ocupaciones manuales de alta cualificación; MBC = ocupaciones manuales de baja cualificación

Fuente: LFS, Eurostat.

Podemos comprobar, observando la primera columna de la tabla 5, que en todos los países seleccionados la inmigración HS se concentra claramente en las ocupaciones no manuales de alta cualificación (directores y jefes; profesionales; técnicos y profesionales de apoyo), salvo en Italia, donde la mayor concentración se presenta en las ocupaciones manuales poco cualificadas. La *penetración* en este tipo de ocupaciones NMAC, aunque presenta el mayor nivel de todos, no sobrepasa el 16% del total de la ocupación para Suiza, país con mayor presencia¹³. En todo caso, destacan los casos de Suiza y del Reino Unido, donde la *penetración* entre las ocupaciones NMAC resulta más elevada. El resto de países presentan índices de distribución de la inmigración cualificada mucho menores.

13. La tabla 5 calcula los índices de distribución de la inmigración de alta cualificación para las cuatro grandes ocupaciones, mediante la división entre el total de inmigrantes HS que trabajan en cada ocupación y el empleo total ubicado en cada una de las ocupaciones. Nos informa, por tanto, del porcentaje del empleo de una ocupación que son inmigrantes HS.

4. LA INMIGRACIÓN DE ALTA CUALIFICACIÓN Y LAS OPORTUNIDADES LABORALES DE LOS TRABAJADORES NACIONALES DE LOS PAÍSES DE DESTINO

Tal como se ha establecido en el apartado metodológico, a continuación se incluyen los resultados alcanzados tras desarrollar una estimación del impacto laboral que la llegada de inmigrantes presenta en las tasas de empleo de la población nacional utilizando el «método de celdas» (véase tabla 6). Concretamente se muestran los coeficientes de estimación, su significatividad y la elasticidad en términos medios que facilita su lectura y comprensión¹⁴.

TABLA 6. Estimación por MCO del impacto de la inmigración en las oportunidades laborales de los trabajadores nacionales (2011 a 2015)

| | | COEFICIENTE β | ELASTICIDAD Ey/Ex | SIGNIFICATIVIDAD $P > t $ |
|-------------|---|---------------------|-------------------|----------------------------|
| Alemania | Tasa de inmigración | -0,655 | -0,019 | 0,000 *** |
| | Tasa de inmigración con estudios superiores | -1,080 | -0,007 | 0,000 *** |
| España | Tasa de inmigración | -0,164 | -0,011 | 0,000 *** |
| | Tasa de inmigración con estudios superiores | -0,212 | -0,004 | 0,000 *** |
| Francia | Tasa de inmigración | -0,539 | -0,012 | 0,000 *** |
| | Tasa de inmigración con estudios superiores | -0,664 | -0,004 | 0,000 |
| Italia | Tasa de inmigración | 0,015 | - | - |
| | Tasa de inmigración con estudios superiores | 0,120 | 0,001 | 0,011 ** |
| Reino Unido | Tasa de inmigración | -0,733 | -0,023 | 0,000 *** |
| | Tasa de inmigración con estudios superiores | 0,110 | 0,002 | 0,000 *** |
| Suiza | Tasa de inmigración | -0,561 | -0,047 | 0,000 *** |
| | Tasa de inmigración con estudios superiores | -0,259 | -0,008 | 0,001 *** |

Notas: a) Errores estándar robustos (corrección asintótica que permite obtener estimadores consistentes e insesgados).

b) *** y ** Significativo bajo una probabilidad del 95% y 90% respectivamente.

La elasticidad se ha calculado a través del efecto marginal en media (ey/ex).

Fuente: Elaboración propia sobre datos trimestrales de la LFS.

De acuerdo con los resultados alcanzados, en el caso de Alemania se concluye que un aumento del 10% en la tasa de inmigración reduciría la tasa de empleo global de la población nacional en un 1,9%. Esta cifra se reduciría al 0,7% en el caso de los inmigrantes de alta cualificación. En el caso de España, los efectos negativos ejercidos serían del 1,1% para el total de la inmigración y del 0,4% en el caso de los inmigrantes con estudios superiores. De esta forma, existiría un efecto negativo, pero de muy baja intensidad muy cercano a cero y, por consiguiente, a la existencia de un efecto nulo. En Francia se reproducirían pautas muy

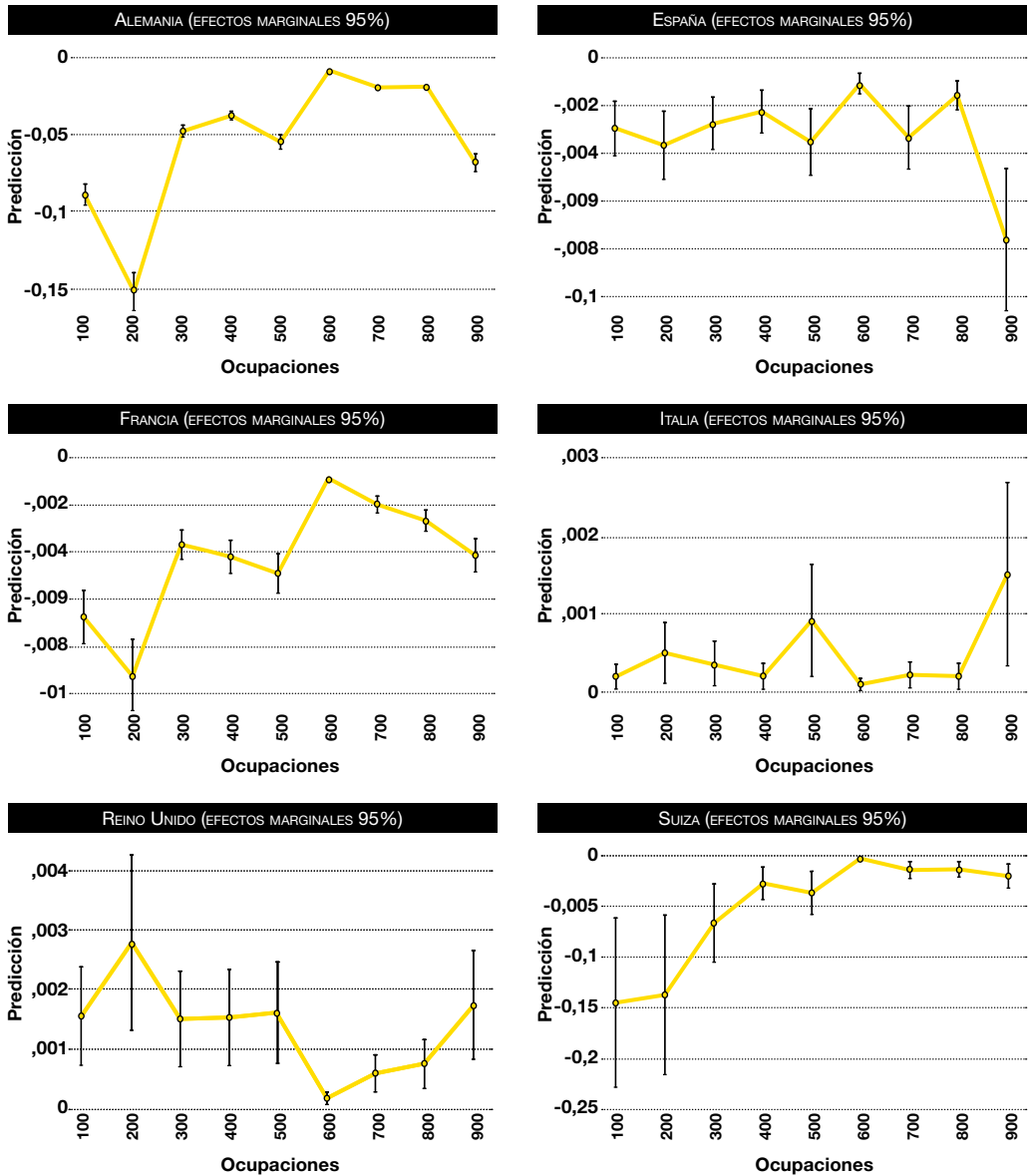
¹⁴ Las estimaciones se han calculado a través del comando *margins* de Stata (Data Analysis and Statistical Software), considerando las variaciones en términos medios.

similares también de carácter negativo pero cercano a cero con impactos sobre la tasa de empleo del 1,2% y del 0,4% respectivamente. En la estimación para Italia solo contamos con resultados significativos para el caso de la inmigración HS. En este caso, una variación del 10% en la presencia de este colectivo aumentaría la tasa de empleo de los nacionales en un 0,1%. El resultado resulta positivo, pero igualmente muy cercano a cero, por lo cual la tasa de empleo de la población nacional permanecería prácticamente inalterada. En el Reino Unido los impactos cambian ligeramente, alcanzando un impacto negativo para el total de la población inmigrante del 2,3% pero positivo del 0,2% en el caso de los inmigrantes cualificados. Al igual que lo concluido para Italia, se produciría, por tanto, un mínimo efecto positivo. Finalmente, para el caso de Suiza el impacto global sería del 4,7% y el impacto de los inmigrantes cualificados sería del 0,8% en ambos casos negativo.

En definitiva, en general existe un impacto negativo, pero de muy moderada intensidad, sobre las oportunidades laborales de la población nativa. Adicionalmente, el impacto positivo alcanzado por los inmigrantes también resulta muy moderado. Por consiguiente, los efectos de desplazamiento o de sustitución serían prácticamente inexistentes. Además, parece que la inmigración de alta cualificación no introduciría efectos de importancia sobre las oportunidades laborales de los trabajadores nacionales de estos países europeos, dado que, en este caso, las elasticidades resultan ser aún menores. Esto podría establecer que la mano de obra extranjera cualificada sea independiente en términos laborales de la población nacional o, al menos, que cree sus propios puestos de trabajo sin que exista un efecto de desplazamiento.

Si bien estos resultados muestran que la inmigración tiene un impacto laboral global reducido, es un hecho probado que este impacto no es homogéneo para todos los trabajadores, y que existen efectos redistributivos (Ottaviano y Peri, 2012; Borjas, 2006 y Card y Lewis, 2005). En el caso estudiado, los inmigrantes cualificados no se ocupan en todo tipo de puestos de trabajo, sino que, como hemos visto anteriormente, suelen desarrollar ocupaciones laborales cualificadas generalmente de carácter no manual pudiendo establecer en dichos ámbitos laborales una cierta competencia o complementariedad con la población nacional. Sobre la base de los modelos desarrollados anteriormente, se ha desagregado las elasticidades medias predichas del impacto laboral de la inmigración cualificada en función de las ocupaciones laborales. Esto nos permitirá diferenciar los resultados anteriormente alcanzados para cada una de las nueve ocupaciones laborales fundamentales y determinar cuáles son los ámbitos ocupacionales donde se produce la competencia entre nacionales e inmigrantes HS. Las figuras recogidas en esta sección recogen dicha estimación.

FIGURA 4. Efectos marginales medios predichos ante el impacto de la inmigración cualificada en la tasa de empleo de las diferentes ocupaciones laborales



Legenda de las ocupaciones: 100 directores y gerentes; 200 profesionales científicos e intelectuales; 300 técnicos y profesionales de nivel medio; 400 personal de apoyo administrativo; 500 trabajadores de los servicios y vendedores de comercios y mercados; 600 agricultores y trabajadores calificados agropecuarios, forestales y pesqueros; 700 oficiales, operarios y artesanos de artes mecánicas y de otros oficios; 800 operadores de instalaciones y máquinas y ensambladores; 900 ocupaciones elementales.

Fuente: LFS, Eurostat.

En primer lugar, cabe señalar nuevamente que todas las elasticidades calculadas (véase figura 4) presentan una reducida cuantía, indicando un impacto laboral escaso. Solo en Alemania, para la ocupación laboral de «profesionales científicos e intelectuales», el valor del efecto marginal supera el valor del -0,15. En el caso de Alemania, Francia y Suiza las elasticidades son negativas y muestran un impacto ligeramente decreciente según pasamos de las ocupaciones laborales no manuales cualificadas (directores y gerentes junto con profesionales científicos e intelectuales) a las menos cualificadas y a las de carácter manual. Ello establece que la población inmigrante cualificada se encuentra bien ubicada y compite en los puestos de trabajo más cualificados.

En el caso de Reino Unido e Italia, las elasticidades son positivas, lo que indica un mínimo efecto de complementariedad laboral con la mano de obra nacional. Para el Reino Unido, esta complementariedad resulta más elevada en las ocupaciones más cualificadas, y se reduce cuando nos desplazamos a lo largo de la estructura ocupacional hacia puestos de trabajo menos cualificados. En cuanto a Italia, el impacto resulta elevado en las ocupaciones elementales y los trabajadores de servicios y asimilados, lo cual muestra la existencia de un cierto desajuste laboral entre el nivel de estudios poseído por los inmigrantes HS y la ubicación laboral que alcanzan. Si bien, en Italia las diferencias en las elasticidades estimadas por ocupaciones no son muy elevadas y siempre resultan positivas.

Finalmente, en el caso de España, la población inmigrante presenta el mayor impacto laboral, de carácter negativo, sobre la tasa de empleo de los trabajadores nacionales que desarrollan ocupaciones elementales, las menos cualificadas. Esto muestra claramente que, en este caso, existe un desajuste laboral y que la población inmigrante cualificada compite con la población nacional en ocupaciones elementales, desplazando ligeramente a la población nacional. Dado que estamos ante una inmigración con un elevado nivel de formación, la obtención de un impacto negativo en ocupaciones elementales establece una competencia o desplazamiento del trabajo nacional en un ámbito laboral por debajo de la cualificación de los inmigrantes y para el que dicha población estaría sobreeducada, mostrando la existencia de un posible desajuste laboral. A nuestro juicio, este resultado sería indicativo de que, en España, a diferencia del resto de países considerados, no se está aprovechando adecuadamente los potenciales positivos asociados a la inmigración HS (lo cual podría verse apuntalado por los datos sobre la reducida presencia de este tipo de inmigración dentro de las ocupaciones no manuales de alta cualificación mostradas previamente en la tabla 4). En definitiva, la inmigración HS en España, a pesar de tener unas características similares a las observadas en el resto de los países analizados, presenta unos resultados laborales diferentes y peores, lo que se traduce finalmente en una menor o menos provechosa utilización por parte del mercado de trabajo español de las oportunidades aportadas por esta población tan interesante.

El colectivo HS, asociado por definición con elevados potenciales de productividad, se encontraría sin embargo en España inmerso en una estructura productiva y en un mercado de trabajo precarizado y de baja calidad, lo que conduciría a la concentración de sus efectos en ocupaciones poco cualificadas, a diferencia del resto de países donde la dinámica laboral del colectivo se produce en ocupaciones cualificadas, hecho que reflejaría un mayor y mejor aprovechamiento. En España, la

LA INMIGRACIÓN HS EN ESPAÑA PRESENTA UNOS RESULTADOS LABORALES DIFERENTES Y PEORES QUE EN LOS OTROS PAÍSES ANALIZADOS, LO QUE SE TRADUCE EN UNA MENOS PROVECHOSA UTILIZACIÓN POR PARTE DEL MERCADO DE TRABAJO ESPAÑOL DE LAS OPORTUNIDADES APORTADAS POR ESTA POBLACIÓN TAN INTERESANTE

elevada tasa de actividad de los inmigrantes HS solo les conduce, asimismo, a notablemente mayores tasas de desempleo y temporalidad laboral, ejerciendo sus máximos efectos de dinamización laboral –vía competencia– en el segmento de ocupaciones manuales de cualificación más reducida. Se trata, a nuestro juicio, de un grave error en el diseño y aplicación de la política laboral asociado a este colectivo. Mientras que la inmigración de alta cualificación es considerada en otros países como una valiosa fuente de productividad y beneficios para la economía, parece que en España este tipo de planteamientos deberán esperar hasta aparecer en los esquemas de la intervención pública en las cuestiones del mercado de trabajo.

5. CONCLUSIONES

En 2015, en la Unión Europea residían 6,8 millones de inmigrantes de alta cualificación, esto es, residentes con nacionalidad extranjera en posesión de estudios de nivel superior. Aunque esto no supone una tasa demasiado elevada, su proceso de llegada muestra una clara tendencia creciente, si bien con notables diferencias entre países (Reino Unido, donde más crece, frente a España, donde menos). Dadas sus características específicas y su importante potencial para los países europeos de destino, el trabajo ha tenido como objetivo analizar las características económicas fundamentales de este colectivo. Para ello, se han desarrollado dos análisis. Primero, un análisis descriptivo respecto al perfil de la inmigración de alta cualificación (HS). Segundo, otro econométrico, enfocado a conocer el impacto derivado de la llegada de esta inmigración sobre las oportunidades laborales de los trabajadores nacionales. El trabajo se ha centrado en los casos de Alemania, España, Francia, Italia, Reino Unido y Suiza, dado que son los países que cuentan con una mayor población de inmigración HS. El periodo de análisis ha sido desde 2011 a 2015 ofreciendo las cifras más recientes sobre estos hechos. Ello establece que los resultados

alcanzados se enmarquen dentro del periodo de crisis y pueden estar influenciados por ello. Los análisis llevados a cabo han conducido, a nuestro juicio, a algunas conclusiones relevantes.

En primer lugar, estamos ante un colectivo que suele permanecer en el país y cuya movilidad se basa en razones económicas tras la búsqueda de empleo. Respecto al mercado de trabajo, cuenta con una buena posición laboral en todos los países considerados. Presenta mayores tasas de actividad y empleo, y menores tasas de desempleo, que el resto de la población inmigrante. Trabaja sobre todo en actividades del sector servicios y sus condiciones laborales son notablemente mejores que las de sus compañeros con un nivel de estudios más bajo.

En segundo lugar, destaca el hecho, especialmente relevante, de su ubicación ocupacional. Su posición más frecuente son las ocupaciones no manuales de alta cualificación, es decir, trabajan sobre todo desempeñando tareas propias de directores, profesionales y técnicos. Desde esta perspectiva, aparecen diferencias importantes entre los países considerados, que se irán consolidando para constituir algo parecido a dos modelos laborales distintos en relación con el uso y la gestión de la inmigración HS. Por una parte, estarían sobre todo Reino Unido y Suiza, donde la concentración de HS en este tipo de ocupaciones resulta muy elevada. De otra, España e Italia, donde los niveles de concentración en las ocupaciones cualificadas son bastante menores. Esta misma pauta se observa cuando lo que medimos es el peso de los inmigrantes HS sobre el total del empleo de cada ocupación, mucho mayor en el Reino Unido y Suiza. Esto constituye, a nuestro juicio y tal como ya se ha mencionado anteriormente, un primer indicio de la distinta utilización que los países estudiados hacen de una inmigración tan específica como la HS, indicio que se ve confirmado por análisis posteriores. Más allá y centrándonos en España, se considera que la mala calidad del empleo y el precario funcionamiento del mercado de trabajo estarían propiciando un peor aprovechamiento de esa fuente de productividad.

En tercer lugar, la llegada de inmigrantes de alta cualificación ejerce efectos predominantemente negativos, aunque se observa algún efecto positivo, sobre las oportunidades de empleo de los trabajadores nacionales cuando aproximamos estas a través de la tasa de empleo. Aunque quizás sea más relevante subrayar la escasa entidad de estos efectos en todos los casos analizados. Adicionalmente, los inmigrantes HS siempre presentan efectos menores a los ejercidos por el conjunto de la inmigración, ya de por sí reducidos. Ante un incremento de la tasa de inmigración de alta cualificación de un 10%, el efecto ejercido sobre la tasa de empleo de la mano de obra nacional variaría entre un -0,8% de Suiza y el 0,2% de Reino Unido. Estamos, por tanto, ante un colectivo que, junto a unos elevados beneficios potenciales para la economía del país de destino, presenta realmente un moderado impacto sobre las condiciones laborales del empleo autóctono.

Por último, cuando desagregamos por ocupaciones laborales el impacto laboral ejercido por los inmigrantes de alta cualificación, se pone de manifiesto que hay países donde la competencia o complementariedad (siempre muy moderada) se produce en ocupaciones no manuales cualificadas, lo que indica que este tipo de inmigrantes son ubicados generalmente en ocupaciones laborales con un nivel de cualificación acorde con su elevada formación (Alemania, Francia, Reino Unido y Suiza). Por el contrario, en Italia y España, los mayores efectos marginales se observan en ocupaciones de baja cualificación, lo que sería un indicio de que este tipo de inmigración no está siendo adecuadamente ubicada desde un punto de vista laboral. Por tanto, a nuestro juicio, habría países conscientes del valor atesorado por esta mano de obra que compiten de alguna manera por su reclutamiento y la ubican de modo adecuado aprovechando laboralmente su cualificación. Y, de acuerdo con los análisis y resultados obtenidos, este no sería, por desgracia, el caso de España.

TABLA A1. Razones de la migración para los inmigrantes HS y resto de inmigrantes (Porcentajes 2014)

| PRINCIPAL RAZÓN DE LA MIGRACIÓN | INMIGRANTE HS | | | | | RESTO INMIGRANTES | | | | |
|--|---------------|---------|--------|-------------|-------|-------------------|---------|--------|-------------|-------|
| | ESPAÑA | FRANCIA | ITALIA | REINO UNIDO | SUIZA | ESPAÑA | FRANCIA | ITALIA | REINO UNIDO | SUIZA |
| <i>Empleo, puesto de trabajo encontrado antes de migrar</i> | 15 | 8 | 11 | 21 | 39 | 11 | 7 | 9 | 12 | 17 |
| <i>Empleo, puesto de trabajo no encontrado antes de migrar</i> | 27 | 11 | 36 | 20 | 8 | 41 | 16 | 50 | 30 | 15 |
| Total por razones de empleo | 42 | 19 | 47 | 40 | 47 | 52 | 23 | 59 | 42 | 32 |
| Razones familiares | 36 | 39 | 37 | 25 | 31 | 41 | 66 | 39 | 40 | 51 |
| Estudios | 8 | 34 | 13 | 28 | 1 | 1 | 2 | 1 | 8 | 4 |
| Protección internacional o asilo | 1 | 3 | 0 | 1 | 10 | 0 | 4 | 0 | 5 | 2 |
| Otras | 12 | 4 | 3 | 5 | 11 | 7 | 5 | 1 | 5 | 10 |
| | 100 | 100 | 100 | 100 | 100 | 100 | 100 | 100 | 100 | 100 |

Nota: Sombreada la casilla con mayor frecuencia.

Fuente: Módulo Ad hoc, LFS, Eurostat.

REFERENCIAS BIBLIOGRÁFICAS

- Arango, Joaquín. «Nuevos retos y perspectivas para la política de inmigración europea», en: VV.AA. *Cinco Años después de Tampere*. Barcelona: CIDOB, 2005, p. 151-156.
- Betts, Julian R. y Lofstrom, Magnus. «The educational attainment of immigrants: trends and implications», en: Borjas, George J. (ed.). *Issues in the Economics of Immigration*. University of Chicago Press, 2000, p. 51-116.
- Bodvarsson, Örn B. y Van den Berg, Hendrik. *The economics of immigration. Theory and Policy*. Nueva York: Springer, 2009.
- Bodvarsson, Örn B. y Van den Berg, Hendrik. *The economics of immigration. Theory and Policy*. Nueva York: Springer, 2013.
- Borjas, George J. «The economic progress of immigrants». *National Bureau of Economic Research*, n.º 6506 (2000).
- Borjas, George J. «The labor demand curve is downward sloping: Reexamining the impact of immigration on the labor market». *Quarterly Journal of Economy*, n.º 118 (2003), p. 1335-1374.
- Borjas, George J. «Native internal migration and the labor market impact of immigration». *Journal of Human resources*, vol. 41, n.º 2 (2006), p. 221-258.
- Borjas, George J. «Immigration and the American Worker. A review of economic literature». *Centre for Immigration Studies* (abril de 2013).
- Card, David y Lewis, Ethan. «The diffusion of Mexican immigrants in the 1990s: patterns and impacts». *NBER Working Paper*, n.º 11552 (agosto de 2005), p. 193-228.
- Card, David y DiNardo, John E. «Do immigrant inflows lead to native outflows?». *National bureau of economic research working paper*, n.º 7578 (marzo de 2000).
- Carrasco, Raquel; Jimeno, Juan F. y Ortega, A. Carolina. «The effect of immigration on the labour market performance of native-born workers: some evidence for Spain». *Journal of Population Economics*, vol. 21, n.º 3 (2008), p. 627-648 (en línea) <https://link.springer.com/article/10.1007/s00148-006-0112-9>
- Chaloff, Jonathan. y Lemaitre, Georges. «Managing Highly Skilled: A comparative analysis of migration policies and challenges in OECD countries». *OECD Social, Employment and Migration Working Paper*, n.º 5399 (2009).

Chiswick, Barry R. «The Effects of Americanisation on the Earnings of Foreign Born Men». *Journal of Political Economy*, n.º 86 (1978), p. 897-921.

Cuadrado, Juan Ramón; Iglesias, Carlos y Llorente, Raquel. «Inmigración y mercado de trabajo en España (1997-2005)». Informes de Economía y Sociedad de la Fundación BBVA (2007).

Doeringer, Peter B. y Piore, Michael J. *Internal labor markets and manpower analysis*. Lexington (MA): Heath Lexington Books, 1971.

Eurostat. *People in the EU: who are we and how do we live?* Luxemburgo: Statistical books, 2015.

González, Mario V. e Iglesias, Carlos. «Home ownership as a sign of immigrants' consumer acculturation: The role of region-of-origin». *Journal of Global Marketing*, n.º 26 (2013), p. 80-97.

Huddleston, Thomas; Bilgili, Özge ; Joki, Anne-Linde. y Vankova, Zvezda. *Migrant Integration Policy Index 2015*. Barcelona/Bruselas: CIDOB y MPG, 2015.

Jaimovich, Nir. y Siu, Henry E. «High-Skilled Migration, STEM Employment, and non-routine biased technical change». *NBER Working Paper*, n.º 23185 (2017).

Kahanec, Martin. y Zimmerman, Klaus F. «High-Skilled Immigration Policy in Europe». *IZA Working Paper*, n.º 5399 (2010).

Ottaviano, Gianmarco y Peri, Giovanni. «Rethinking the effect of immigration on wages». *Journal of the European economic association*, vol. 10, n.º 1 (2012), p. 152-197.

Pekkala, Sari y Kerr, William R. «Economic Impact of Immigration: A survey». *Harvard Business School Working Paper*, n.º 9 (2013).

Triandafyllidou, Anna e Isaakyan, Irina. «EU management of High Skill Migration». *Policy Brief*, n.º 4 (diciembre de 2014). Robert Schuman Centre for Advanced Studies. European University Institute.