



Biuletyn Sekcji Dipterologicznej Polskiego Towarzystwa Entomologicznego

# DIPTERON

Bulletin of the Dipterological Section of the Polish Entomological Society

ISSN 1895-4464

Tom 33: 34-54

Akceptacja: 10.12.2017

Wrocław 23 XII 2017

## Wstępne dane o rączycowatych (Diptera: Tachinidae) Beskidu Śląskiego oraz przyległych obszarów Beskidu Zachodniego

### Preliminary data on tachinid flies (Diptera: Tachinidae) of the Silesian Beskids and adjacent areas of the Western Beskids

GRZEGORZ DUBIEL \*, CEZARY BYSTROWSKI \*\*

\* ul. Fałata 2d/2 43-360 Bystra  
e-mail: gdubiel@o2.pl

\*\* Instytut Badawczy Leśnictwa, Zakład Ochrony Lasu  
Sękocin Stary ul. Braci Leśnej 3, 05-090 Raszyn  
e-mail: cbystrowski@yahoo.com

**ABSTRACT.** Preliminary faunistic data of tachinid flies collected in Beskid Śląski (south Poland) is given the first time. Authors presented records of 111 species collected and reared in the region during 6 years of investigation period (2012 – 2017). The most interesting records: *Cleonicae* cf. *keteli* reared from *Chrysomela vigintipunctata* and *Redtenbacheria insignis* reared from *Pentatoma rufipes* (a new host of the species) are published.

**KEY WORDS:** Diptera, Tachinidae, Poland, Beskid Śląski, Beskid Zachodni, faunistic data

DOI: 10.5281/zenodo.1129332

## WSTĘP

Rączycowate (Tachinidae) obejmują około 10 000 opisanych gatunków muchówek, których wspólną cechą jest przystosowanie do pasożytniczego trybu życia w okresie larwalnym. Wszystkie gatunki, których biologię poznano, są parazytoidami owadów, a w nielicznych przypadkach także innych stawonogów (Stireman i IN. 2006). Z terenu Polski wykazano dotychczas około 490 gatunków rączycowatych, stan ich poznania w naszym kraju uważany jest jednak w dalszym ciągu za niewystarczający, a poszczególne krainy

geograficzne są pod tym względem opracowane w sposób bardzo niejednorodny (DRABER-MOŃKO 2007).

Badań nad rączycowatymi nie prowadzono do tej pory między innymi na obszarze Beskidu Śląskiego - pasma górskiego wchodzącego w skład Beskidów Zachodnich (Karpaty Zachodnie), rozpościerającego się między doliną Olzy na zachodzie, doliną Soły, Kotliną Żywiecką i Bramą Wilkowską na wschodzie oraz Pogórzem Śląskim na północy. W granicach Polski Beskid Śląski zajmuje powierzchnię ok. 560 km<sup>2</sup>. Najwyższe szczyty Beskidu Śląskiego stanowią Skrzyczne (1257 m n.p.m.) i Barania Góra (1220 m n.p.m.) (Kondracki 2002). Istotne antropogeniczne zmiany środowiska nastąpiły tu w wieku XIX, kiedy rozwój przemysłu przyczynił się do wycięcia rozległych połaci lasów bukowych, bukowo-jodłowych oraz bukowo-jodłowo-świerkowych i zastąpienia ich monokulturami świerka. Obecnie dużym problemem staje się zamieranie i rozpad tych drzewostanów (Uziębło i in. 2012). Ze względu na bliskość Śląska region ten podlega bardzo silniej presji urbanistycznej oraz turystycznej, co najprawdopodobniej nasilać się będzie w kolejnych dziesięcioleciach. Mikroregion turystyczny „Beskidzka Piątka” obejmujący gminy Brenna, Istebna, Szczyrk, Ustroń i Wisła, odwiedzany jest w ciągu roku przez 2,7 miliona osób (Dorda 2009). W roku 1994 utworzono w obrębie nadleśnictw Bielsko, Węgierska Górka, Ustroń i Wisła Leśny Kompleks Promocyjny „Lasy Beskidu Śląskiego”. W paśmie Czantorii i Baraniej Góry utworzono Park Krajobrazowy Beskidu Śląskiego. Wymienione działania z jednej strony mogą chronić cenne obszary przed degradacją, z drugiej jednak przyczyniają się do popularyzacji regionu i wzrostu presji środowiskowych, co może przekładać się na zmiany w siedliskach, przynajmniej niektórych gatunków rączycowatych oraz ich żywicieli. Celem prezentowanej pracy było podsumowanie sześcioletnich badań faunistycznych nad rączycowatymi Beskidu Śląskiego oraz przyległych obszarów Beskidu Żywieckiego, Beskidu Małego, Beskidu Makowskiego i Pogórza Śląskiego.

## METODY I MATERIAŁY

Odłowy muchówek prowadzono w latach 2012–2017 metodą „na upatrzonego” oraz metodą czerpakowania roślinności zielnej. Głównym miejscem prowadzonych prac były łąki i podlegające naturalnej sukcesji pola piętra pogórza. Większość stanowisk obejmuje obszary położone na wysokości 450–650 m n.p.m. Najwyżej położonymi stanowiskami, na których prowadzono odłowy to: Klimczok (1117 m n.p.m.), Przełęcz Salmopolska (934 m n.p.m.), Polana Cukiernica (890 m n.p.m.), Kozia Góra (683 m n.p.m.), Przełęcz Przegibek (663 m n.p.m.). Dodatkowo prowadzono hodowle pasożytniczych muchówek z żywicieli, głównie z larw i imagines chrząszczy z rodziny stonkowatych, pluskwiaków różnoskrzydłych, w mniejszym zakresie z gąsienic motyli i rośliniarek.

## WYNIKI

Poniżej przedstawiono wykaz 111 stwierdzonych gatunków Tachinidae w układzie alfabetycznym. Zgromadzono materiał około 650 okazów odłowionych lub wyhodowanych z larw owadów różnych stadiów rozwojowych. Nie uwzględniono osobników, których przynależność gatunkowa budzi wątpliwości, w tym samic z rodzajów *Meigenia* Robineau-

Desvoidy i *Exorista* Meigen (z grupy *rustica*) oraz niektórych okazów samic z rodzaju *Linnaemya* Robineau-Desvoidy i *Eurithia* Robineau-Desvoidy.

Dla oszczędności miejsca w tekście zastosowano skróty: BŚl (Beskid Śląski), BŻ (Beskid Żywiecki), BM (Beskid Mały), BMak. (Beskid Makowski), PŚl (Pogórze Śląskie). Skróty „bald.” zastosowano, gdy okaz/okazy zostały odłowione na kwiatostanach roślin baldaszkowatych (*Apiaceae*), skrót „czerp.” oznacza, że okaz/okazy odłowiono metodą czerpakowania roślinności zielnej. Jeśli w tekście nie zaznaczono inaczej, okaz został odłowiony lub wyhodowany przez pierwszego autora (GD). Rewizji zebranego materiału dokonał drugi autor (CB). Okazy dowodowe znajdują się w zbiorach obydwu autorów.

## PRZEGLĄD GATUNKÓW

### *Actia lamia* (MEIGEN, 1838)

BŻ, łąka w Soblówce [CV67], 12.09.2015, 1♀.

### *Admontia blanda* (FALLÉN, 1820)

BŚl, Straconka [CA61], 06.07.2012, 1♀.

### *Allophorocera ferruginea* (MEIGEN, 1824)

BŚl, Twardorzeczka [CA60], 23.07.2013, 1♂; BŚl, Dolina Zimnika [CA60], bald., 02.08.2014, 1♀.

### *Aplomya confinis* (FALLÉN, 1820)

BŻ, łąka w Soblówce [CV67], 28.06.2014, 2♀; BŻ, łąka w Soblówce [CV67], 04.07.2015, 2♂♂1♀.

### *Athrycia curvinervis* (ZETTERSTEDT, 1844)

BŚl, Straconka [CA61], 06.07.2012, 1♂; BŚl, łąka w Bystrej [CA61], bald., 08.08.2014, 1♂.

### *Billaea triangulifera* (ZETTERSTEDT, 1844)

BŚl, Twardorzeczka [CA60], bald., 23.07.2012, 2♂♂; BŚl, Bystra [CA61], na murze budynku, 23.05.2013, 1♀; BŚl, Dolina Zimnika [CA60], bald., 02.08.2014, 1♂; BŚl, Dolina Zimnika [CA60], bald., 30.07.2016, 1♂1♀.

### *Blondelia nigripes* (FALLÉN, 1810)

BŚl, Buczkowice [CA51], na wierzbie, 02.06.2012, 1♀; BŚl, łąka w Buczkowicach [CA51], 10.06.2013, 1♂; BŚl, łąka w Miesznej [CA61], 12.06.2013, 1♂; BŚl, łąka w Bystrej [CA61], bald., 03.08.2013, 1♀; BŚl, łąka w Buczkowicach [CA51], czerp., 28.08.2013, 1♀; BŚl, łąka w Bystrej [CA61], czerp., 22.09.2013, 1♀; BŚl, łąka w Miesznej [CA61], bald., 13.08.2014, 2♂♂; BŚl, stoki Klimczoka [CA51], bald., 24.08.2014, 1♀; BŚl, łąka w Miesznej [CA61], 29.07.2015, 1♀; BŚl, Przełęcz Salmopolska [CA50], brzeg lasu, 09.08.2015, 2♂♂; BŚl, łąka w Bystrej [CA61], bald., 26.08.2015, 1♀; BŚl, łąka w Miesznej [CA61], bald., 02.07.2016, 2♀♀; BŚl, łąka w Bystrej [CA61], bald., 20.07.2016, 1♂; BŚl, łąka w Miesznej [CA61], 30.07.2016, 1♀; BMak., zarośla przy rzece, Kurów gmina Stryszawa [CA80], 18.07.2017,

1♀; BŚl, łąka w Mesznej [CA61], 25.08.2017, 2♂♂1♀; BŚl, na *Solidago canadensis*, Buczkowice [CA51], 19.09.2017, 3♀♀.

***Carcelia bombylans* ROBINAEU-DESVOIDY, 1830**

BŚl, Bystra [CA61], 19.09.2011, z gąsienicy *Spilosoma* sp. [Lepidoptera: Arctiidae], zebranej 30.08.2011, 3♀♀.

***Carcelia puberula* MESNIL, 1941**

BŚl, Buczkowice, stoki Skalitego [CA51], 10.06.2012, 1♀; BŚl, Bystra [CA61], brzeg lasu, 31.05.2014, 2♂♂3♀♀; BŚl, skarpa przy ścieżce w lesie mieszanym, Buczkowice [CA51], 05.06.2017, 1♂1♀.

***Carcelia kowarzi* VILLENEUVE, 1912**

Rekord był opublikowany wcześniej jako pierwsze i do tej pory jedyne stwierdzenie gatunku w Polsce (BYSTROWSKI & DUBIEL 2013). Znanym europejskim żywicielem jest *Diacrisia sannio* (LINNAEUS, 1758) (Lepidoptera: Arctiidae) (TSCHORSNIG & HERTING 1993).

BŚl, łąka w Mesznej [CA61], zagajnik brzozy, 02.06.2012, 1♂.

***Catharosia pygmaea* (FALLÉN, 1815)**

BŚl, na oknie w budynku, Bystra [CA61], 26.06.2017, 1♀.

***Cleonicae* cf. *keteli* ZIEGLER, 2000**

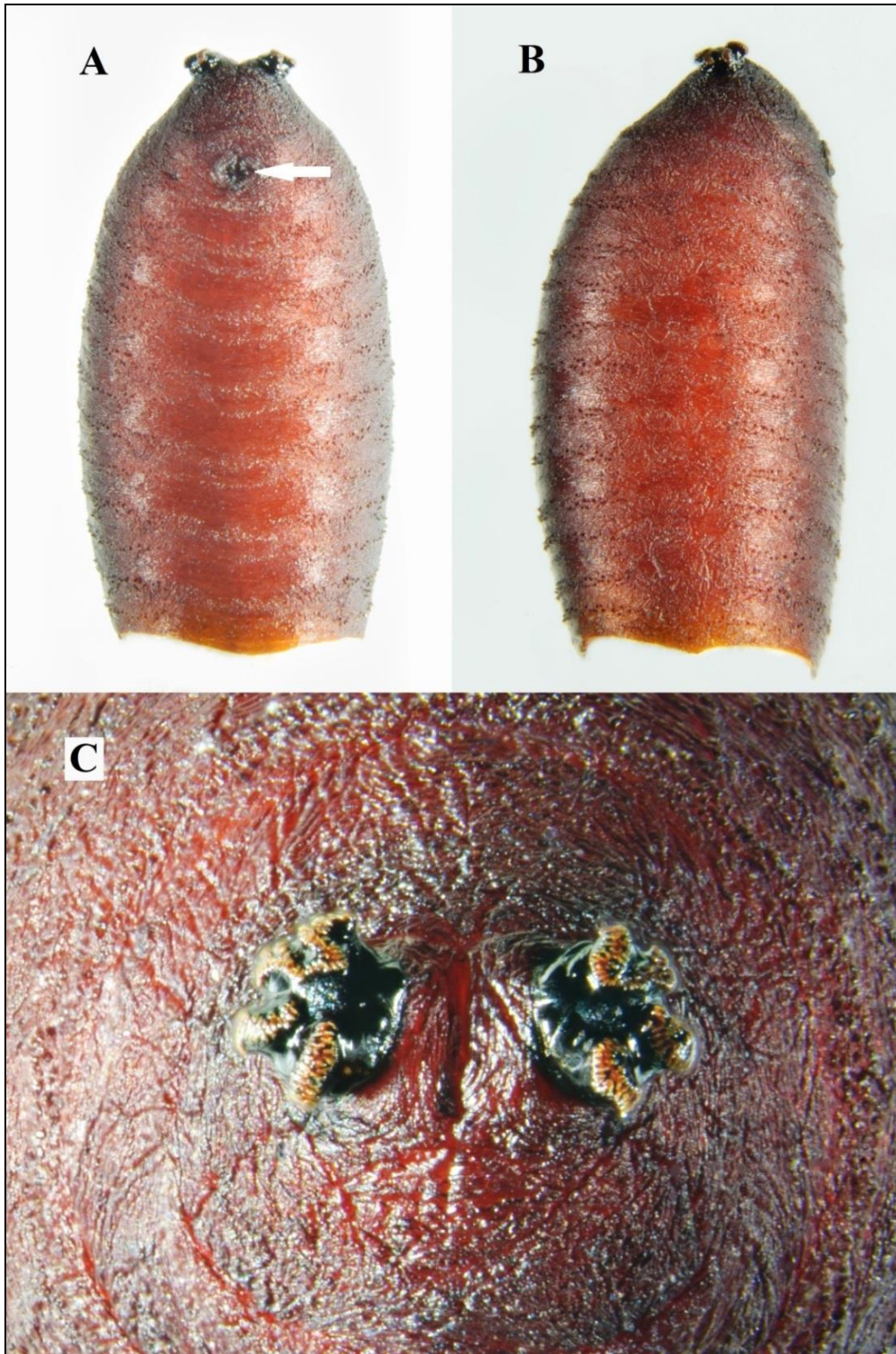
*Cleonicae keteli* jest parazytoidem stonki *Chrysomela vigintipunctata* SCOPOLI, 1763, znanym z Polski dotychczas z jednego okazu odłowionego przez M.P. RIEDLA w 1903 roku w Darłowie (BYSTROWSKI 2003). Samica tego gatunku nie została do tej pory opisana, dostępne klucze uwzględniają jedynie cechy samców przy odróżnianiu *C. keteli* od podobnego *C. callida* (MEIGEN, 1824). W przypadku wyhodowanych okazów samic z Beskidu Śląskiego, za przynależnością do gatunku *C. keteli* przemawia przynależność gatunkowa larw żywiciela oraz różnice dotyczące wielkości oraz oszczecenia ciała wyraźnie widoczne przy bezpośrednim porównaniu z okazami *C. callida* pochodzącymi ze zbioru drugiego autora. Pewne wykazanie *C. keteli* z terenu Beskid Śląskiego będzie jednak wymagało odłowienia lub uzyskania metodą hodowli samca tego gatunku.



**RYC. 1.** *Cleonicae* cf. *keteli* (samica), głowa – widok z boku.

**FIG. 1.** *Cleonicae* cf. *keteli* (female), head – lateral view.





**RYC. 2.** Bobówka *Cleonicae* cf. *keteli* (♀) A. strona brzuszna i otwór analny (biała strzałka),  
B. widok z boku, C. tylne przetchlinki.

**FIG. 2.** Puparium of *Cleonicae* cf. *keteli* (♀) A. ventral view and anal plate (white arrow),  
B. lateral view, C. posterior spiracles.

*Cylindromyia auriceps* (MEIGEN, 1838)

BŚl, Buczkowice [CA51], bald., 19.07.2014, 1♂.

*Cylindromyia brassicaria* (FABRICIUS, 1775)

BŚl, Bystra [CA61], z imago pluskwiaka *Dolycoris baccarum* (LINNAEUS, 1758) (Heteroptera: Pentatomidae) zebranego 08.05.2013, imago rączycy 11.06.2013, 1♂.

***Cylindromyia interrupta* (MEIGEN, 1824)**

BŚl, Dolina Zimnika [CA60], bald., 30.08.2014, 1♂; BŚl, Dolina Zimnika [CA60], bald., 30.07.2016, 1♂; BŚl, Przełęcz Salmopolska [CA50], 20.08.2016, 1♂.

***Cyzenis albicans* (FALLÉN, 1810)**

BŚl, Bielsko-Biała Olszówka [CA51], z gąsienicy *Operophtera brumata* (LINNAEUS, 1758) (Lepidoptera: Geometridae) zebranej 25.05.2013, imago rączycy 12.03.2014, 1♀. Rączycza zimowała jako rozwinięta muchówka (z widocznymi przez ścianki bobówki szczecinami, zarysami kończyn i skrzydeł) wewnątrz poczwarki żywiciela.

***Dexia rustica* (FABRICIUS, 1775)**

BŚl, Kozia Góra [CA61], las mieszany, na liściu *Rubus* sp., 03.08.2016, 1♂.

***Dexiosoma caninum* (FABRICIUS, 1781)**

BŚl, Dolina Zimnika [CA60], las mieszany, 20.07.2013, 1♂; BŚl, Bystra [CA61], brzeg lasu łągowego, 03.08.2013, 1♂1♀; BŚl, stoki Skalitego [CA51], las mieszany, 19.07.2014, 2♂♂; BŻ, Cisiec [CV69], las mieszany, 11.07.2015, 1♂; PŚl, Dziegielów [CA30], las mieszany, 19.07.2015, 1♂; BŚl, Buczkowice [CA51], las mieszany, 21.08.2015; BŚl, Kozia Góra [CA61], las mieszany, na ziemi, 03.08.2016, 1♂.

***Dinera carinifrons* (FALLÉN, 1817)**

BŚl, Jaworze k.Bielska-Białej [CA51], ogród prywatny, 30.07.2012, 1♂, leg. J. Proszyk; PŚl, Dziegielów [CA31], las mieszany, 20.08.2012, 1♂; BŚl, Bystra [CA61], na oknie w mieszkaniu, 20.08.2013, 1♂; BŻ, Soblówka [CV67], las mieszany, 08.09.2013, 2♂♂2♀♀; BŚl, Bystra [CA61], 08.08.2014, 1♂; BŚl, polana przy trasie na Klimczok [CA51], 24.08.2014, 1♀; BŻ, łąka w Soblówce [CV67], bald., 07.09.2014, 3♂♂3♀♀; BŚl, Bystra [CA61], brzeg lasu, 19.10.2014, 1♂; BŚl, Bielsko-Biała Olszówka [CA51], las mieszany, 26.07.2015, 1♂; BŚl, łąka w Miesznej [CA61], *Solidago canadensis*, 28.08.2015, 1♂; BŻ, łąka w Soblówce [CV67], 12.09.2015, 2♂♂2♀♀; BŚl, zarośla przy rzece, Mikuszowice [CA61], 25.08.2017, 1♂; BŻ, wilgotna łąka, Soblówka [CV67], 08.09.2017, 1♂9♀♀; BŻ, łąka, Soblówka [CV67], 24.09.2017, 1♂; BŚl, na *Solidago canadensis*, łąka w Miesznej [CA61], 26.09.2017, 1♀.

***Dinera ferina* (FALLÉN, 1817)**

BŚl, Jaworze [CA51], bald., ogród prywatny, 30.07.2012, 1♀, leg. J. Proszyk.

***Drino lota* (MEIGEN, 1824)**

BŚl, Buczkowice [CA51], 06.04.2014, z gąsienicy *Deilephila elpenor* (LINNAEUS, 1758) (Lepidoptera: Sphingidae) zebranej 14.08.2013, 2♂♂2♀♀; BŚl, łąka w Bystrej [CA61], 30.07.2014, 1♀.

***Dufouria chalybeata* (MEIGEN, 1824)**

BŚl, łąka w Miesznej [CA61], 28.05.2016, 1♂; BŚl, łąka koło stawu, Wilkowice [CA61], 05.06.2017, 1♂1♀.

***Ectophasia crassipennis* (FABRICIUS, 1794)**

BŚl, łąka w Miesznej [CA61], bald., 30.07.2012, 1♀; BŻ, łąka w Soblówce [CV69], 05.10.2012, 1♀; BŚl, łąka w Bystrej [CA61], bald., 07.08.2013, 1♂1♀; BŚl, Bystra [CA61], z imago *Palomena prasina* (Linnaeus, 1761) (Heteroptera: Pentatomidae), zebranego z pnia drzewa w parku, 21.08.2013, 1♀; BŚl, łąka w Miesznej [CA61], 29.09.2016, 1♂1; BŚl, łąka na stokach Skalitego [CA51], bald., 19.07.2014, 1♀; BŚl, łąka w Bystrej [CA61], 16.08.2015, 2♂♂; BŻ, łąka w Soblówce [CV67], 12.09.2015, 1♂; BŚl, łąka w Miesznej [CA51], 24.07.2016, 1♀; BŚl, łąka w Mikuszowicach [CA61], bald., 29.07.2016, 1♀; BŚl, łąka w Miesznej [CA61], 31.07.2016, 1♀; BŚl, łąka w Miesznej, 25.08.2017, 1♀; BŚl, czerp., nieużytki, Mikuszowice [CA61], 09.07.2017, 1♀.

***Eliozeta helluo* (FABRICIUS, 1805)**

BŚl, łąka w Miesznej [CA61], czerp., 03.08.2013, 1♀; BŻ, Milówka [CV69], 31.05.2016, 1♂1♀, leg. G. GIERLASIŃSKI; BŚl, czerp., łąka w Buczkowicach [CA51], 18.06.2017, 1♂; BŻ, wilgotna łąka, Soblówka [CV67], 08.09.2017, 1♂.

***Epicampocera succincta* (MEIGEN, 1824)**

BŚl, Bystra [CA61], bald., 15.08.2012, 1♂; BŚl, Mikuszowice [CA61], 02.08.2015, 1♀; BŻ, wilgotna łąka w Soblówce [CV67], 08.09.2017, 1♀.

***Eriothrix prolixa* (MEIGEN, 1824)**

BŻ, łąka w Soblówce [CV67], 12.09.2015, 1♂; BŚl, łąka w Mikuszowicach [CA61], 24.08.2017, 1♀.

***Eriothrix rufomaculatus* (DE GEER, 1776)**

BŚl, łąka w Miesznej [CA61], bald., 30.07.2012, 1♂; BŚl, łąka w Miesznej [CA61], na kwiatach wyki, 24.07.2013, 2♂♂; BŚl, Bystra [CA61], na *Ligustrum vulgare*, 18.07.2014, 1♀; BŚl, Bystra [CA61], na murze budynku, 24.07.2014, 1♂; BŚl, Kozia Góra [CA51], 26.07.2014, 2♂♂; BŚl, Bystra [CA61], bald., 30.07.2014, 1♂1♀; BŚl, łąka w Bystrej [CA61], 08.08.2014, 1♂; BŚl, polana przy szlaku z Bystrej na Klimczok [CA61], 24.08.2014, 1♀; BŚl, Bystra [CA61], na *Symphytum officinale*, 29.08.2014, 1♀; BŚl, łąka w Miesznej [CA61], 29.07.2015, 1♂; BŚl, łąka w Bystrej [CA61], 05.08.2015, 1♂; BŚl, łąka w Miesznej [CA61], 24.07.2016, 1♀; BŚl, łąka w Miesznej [CA61], 31.07.2016, 2♂♂; BŚl, Straconka [CA61], 25.07.2016, 1♀, leg G. GIERLASIŃSKI; BŻ, Jałowiec [CA80], 1♂, leg G. GIERLASIŃSKI; BŚl, czerp., nieużytki, Mikuszowice [CA61], 1♂; BŚl, łąka w Miesznej [CA61], 25.08.2017, 1♀.

***Ernestia rudis* (FALLÉN, 1810)**

BŚl, łąka w Bystrej [CA61], 30.05.2012, 3♂♂; BŚl, łąka w Bystrej [CA61], 09.08.2012, 1♂; BŚl, Bystra [CA61], na liściu klonu, 09.05.2014, 1♂; BŚl, Dolina Zimnika [CA60], bald., 12.07.2014, 3♂♂; BŚl, łąka w Bystrej [CA61], 08.08.2014, 1♂; BŚl, łąka w Bystrej [CA61], 16.08.2015, 1♂; BŚl, Dolina Zimnika [CA60], bald., 30.07.2016, 2♂♂.

***Eumea linearicornis* (ZETTERSTEDT, 1844)**

BŚl, łąka w Mesznej [CA61], 17.05.2013, 1♀; BŚl, Bystra [CA61], na liściu *Fagus sylvatica*, 09.05.2014, 1♀.

***Eumea mitis* (MEIGEN, 1824)**

BŚl, las mieszany w Mesznej [CA61], 11.09.2012, 1♀.

***Eurithia anthophila* (ROBINEAU-DESVOIDY, 1830)**

BŚl, łąka w Mesznej [CA61], bald., 31.07.2013, 1♂; BŚl, stoki Klimczoka [CA51], bald., 24.08.2014, 1♀; BŚl, łąka w Bystrej [CA61], 16.08.2015, 3♀♀; BŚl, łąka w Bystrej [CA61], bald., 13.08.2016, 1♂; BŚl, Dolina Zimnika [CA60], bald., 26.08.2017, 1♀.

***Eurithia connivens* (ZETTERSTEDT, 1840)**

BŚl, Straconka [CA61], 06.07.2012, 1♀; BŚl, Twardorzeczka [CA60], bald., 23.07.2012, 1♂; BŚl, Bystra [CA61], brzeg lasu, bald., 08.08.2013, 1♂; BŚl, łąka w Bystrej [CA61], bald., 30.07.2014, 3♂♂1♀; BŚl, Dolina Zimnika [CA60], bald., 02.08.2014, 1♀; BŚl, łąka w Bystrej [CA61], bald., 08.08.2014, 1♂.

***Eurithia consobrina* (MEIGEN, 1824)**

BŚl, łąka w Buczkowicach [CA51], bald., 14.08.2013, 1♀; BŻ, łąka w Soblówce [CV67], 12.09.2015, 1♀.

***Exorista rustica* (FALLÉN, 1810)**

BŚl, łąka w Buczkowicach [CA51], bald., 29.06.2012, 1♂; BŚl, łąka w Mesznej [CA61], 24.07.2013, 1♂; BŻ, łąka w Soblówce [CV67], 09.09.2013, 1♂; BŚl, łąka w Buczkowicach [CA51], 29.09.2013, 1♂; BŚl, łąka w Bystrej [CA61], czerp., 05.10.2013, 1♂; BŻ, łąka w Soblówce [CV67], 29.06.2014, 1♂; BŚl, łąka w Mesznej [CA61], 13.08.2014, 1♂; BŚl, łąka w Mesznej [CA61], bald, 30.08.2014, 1♂; BŚl, łąka w Mesznej [CA61], czerp., 29.09.2014, 1♂; BŚl, łąka w Buczkowicach [CA51], bald., 05.10.2014, 5♂♂; BŚl, łąka w Mesznej [CA61], 13.08.2015, 1♂; BŚl, łąka w Bystrej [CA61], 26.08.2015, 1♂; BŻ, łąka w Soblówce [CV67], 12.09.2015, 1♂; BŚl, łąka w Mesznej [CA61], bald., 02.07.2016, 1♂; BŚl, łąka w Bystrej [CA61], bald., 13.08.2016, 3♂♂; BŚl, na *Solidago canadensis*, Buczkowice [CA51], 19.09.2017, 1♂.

***Frontina laeta* (MEIGEN, 1824)**

BŚl, Twardorzeczka [CA60], brzeg lasu, 23.07.2012, 2♀♀; BŚl, Bystra [CA61], 06.08.2014, brzeg lasu, bald., 1♂; BŚl, łąka w Bystrej [CA61], 16.08.2015, 1♀; BŚl, Buczkowice [CA51], 21.08.2015, polana śródleśna, 1♀; BŻ, łąka w Soblówce [CV67], 12.09.2015, 1♀; BŚl, łąka w Mesznej [CA61], 31.07.2016, 1♀.

***Gonia divisa* (MEIGEN, 1826)**

BŚl, łąka w Buczkowicach [CA51], 26.04.2013, 1♂; BŚl, łąka w Bystrej [CA61], na kwiatkach tarniny, 29.03.2014, 2♀♀; BŚl, łąka w Mesznej [CA61], 12.04.2015, 1♂; BŻ, Nickulina [CV68], śródpolne zadrzewienia, 05.05.2015, 1♀.

***Gonia picea* (ROBINEAU-DESVOIDY, 1830)**



BŚl, łąka w Mesznej [CA61], 23.04.2012, 1♀; BŚl, łąka w Buczkowicach [CA51], 22.04.2013, 1♂1♀; BŚl, łąka w Buczkowicach [CA51], 26.04.2013, 1♂1♀; BŻ, łąka w Soblówce [CV67], 04.05.2013, 2♀♀.

***Gymnocheta viridis* (FALLÉN, 1810)**

BŚl, łąka w Buczkowicach [CA51], 29.04.2013, 2♀♀; BŻ, łąka w Soblówce [CV67], 01.05.2013, 2♀♀; BŻ, pola w Nickulinie [CV68], 05.05.2015, 1♀; BŚl, łąka w Mesznej [CA61], 26.04.2016, ♀1, leg. G. GIERLASIŃSKI; BŚl, łąka w Mesznej [CA61], 06.05.2016, 1♀.

***Gymnosoma nudifrons* HERTING, 1966)**

BŚl, stoki Klimczoka [CA51], bald., 24.08.2014, 1♀; BŻ, Soblówka [CV67], 12.09.2015, 1♀; BŻ, Cisiec [CV69], 12.06.2016, 1♀; BŻ, sucha łąka, Soblówka [CV67], 08.09.2017, 1♂.

***Gymnosoma rotundatum* (LINNAEUS, 1758)**

BŚl, Wisła [CV49], nieużytki, bald., 21.06.2014, 1♀; BŚl, Bystra [CA61], bald., 30.07.2014, 1♂; BŻ, łąka w Soblówce [CV67], bald., 12.09.2015, 1♂; BŻ, Milówka [CV69], 31.05.2016, 1♂, leg. G. GIERLASIŃSKI; BŚl, Dolina Zimnika [CA51], 30.07.2016, 1♂; BŚl, łąka w Mesznej [CA61], 25.08.2017, 1♂.

***Hemyda obscuripennis* (MEIGEN, 1824)**

BŚl, łąka w Mesznej [CA61], bald., 30.07.2012, 1♀; BŻ, Jałowiec [CA80], 15.08.2016, 1♀, leg. G. GIERLASIŃSKI.

***Hemyda vittata* (MEIGEN, 1824)**

BŚl, łąka w Bystrej [CA61], 12.07.2014, 1♀; BŚl, Dolina Zimnika [CA60], podmokła polana, 12.07.2014, 1♂; BŚl, Dolina Zimnika [CA60], bald., 16.08.2014, 1♂; BŚl, stoki Klimczoka [CA51], 24.08.2014, 1♂; BŚl, Dolina Zimnika [CA60], podmokła polana, bald., 30.07.2016, 1♀.

***Huebneria affinis* (FALLÉN, 1810)**

BŚl, łąka w Mesznej [CA61], bald., 14.07.2012, 3♂♂; BŚl, łąka w Mesznej [CA61], na liściu brzozy, 30.07.2012, 3♀♀; BŚl, łąka w Mesznej [CA61], 30.04.2014, 1♀; BŚl, łąka w Mesznej [CA61], 13.08.2014, 2♀♀; BŚl, Dolina Zimnika [CA60], bald., 16.08.2014, 1♂; BŚl, łąka w Mesznej [CA61], czerp., 13.08.2014, 1♀; BŚl, łąka w Mesznej [CA61], 29.07.2015, 1♀; BŻ, łąka w Soblówce [CV67], 12.09.2015, 1♀, BŚl, Dolina Zimnika [CA60], podmokła polana, bald., 30.07.2016, 2♀♀.

***Hyalurgus lucidus* (MEIGEN, 1824)**

BŚl, łąka w Mikuszowicach [CA61], bald., 29.07.2016, 1♂.

***Lecanipa bicincta* (MEIGEN, 1824)**

BŚl, łąka w Mesznej [CA61], bald., 14.07.2012, 1♂; BŚl, łąka w Buczkowicach [CA51], czerp., 05.07.2013, 2♀♀; BŚl, łąka w Buczkowicach [CA51], czerp., 31.07.2013, 1♂; BŚl, łąka w Bystrej [CA61], 12.07.2014, 1♀; BŚl, łąka w Mesznej [CA61], bald., 30.08.2014, 1♀.

***Ligeria angusticornis* (LOEW, 1847)**

BŚl, Meszna [CA61], na liściu *Salix* sp., 23.06.2014, 1♂; BŚl, łąka w Bystrej [CA61], czerp., 21.07.2015, 1♀.

***Linnaemya picta* (MEIGEN, 1824)**

BŚl, łąka w Bystrej [CA61], 16.08.2015, 1♂.

***Linnaemya haemorrhoidalis* (FALLÉN, 1810)**

BŚl, łąka w Mesznej [CA61] 12.06.2013, bald., 1♂; BŚl, łąka w Mesznej [CA61], 02.07.2016, bald., 1♀; BŚl, łąka w Mikuszowicach [CA61], 29.07.2016, bald., 1♀.

***Linnaemya tessellans* (ROBINAEAU-DESVOIDY, 1830)**

BŚl, łąka w Bystrej [CA61], bald., 08.08.2014, 1♂; BŚl, polana w Buczkowicach [CA51], 21.08.2015, 1♂; BŚl, Dolina Zimnika [CA60], bald., 30.07.2016, 2♂♂; BŚl, Kozia Góra [CA61], las mieszany, 03.08.2016, 1♀; BŚl, stoki Klimczoka [CA51], bald., 07.08.2016, 1♂1♀.

***Lophosia fasciata* FALLÉN, 1824**

PŚl, Cisownica [CA30], na liściu *Sambucus nigra*, las mieszany, 23.06.2012, 1♀.

***Lydella stabulans* (MEIGEN, 1824)**

BŚl, łąka w Mesznej [CA61], bald., 12.06.2013, 1♂; BŻ, łąka w Soblówce [CV67], 12.09.2015, 1♂.

***Lydina aenea* (MEIGEN, 1824)**

BŻ, łąka w Soblówce [CV67], 07.09.2012, 1♀; BŚl, stoki Klimczoka [CA51], 24.08.2014, 1♂; BŚl, na oknie w mieszkaniu, Bystra [CA61], 23.05.2017, 1♀.

***Lypha dubia* (FALLÉN, 1810)**

BŻ, łąka w Soblówce [CV67], 04.05.2013, 1♂; BŚl, Buczkowice [CA51], zadrzewienia śródpolne, na liściu dębu, 17.05.2013, 1♀; BŚl, łąka w Mesznej [CA61], czerp., 29.05.2013, 1♀; BŚl, łąka w Bystrej [CA61], czerp., 02.06.2013, 1♂; BŚl, Bystra [CA61] na oknie w budynku, 01.05.2014, 1♀; BŚl, Bystra [CA61], na oknie w budynku, 18.04.2016, 1♀, BŚl, Skrzyczne [CA50], na *Urtica dioica*, 01.05.2016, 1♀, leg. G. GIERLASIŃSKI; BŚl, Przełęcz Salmopolska [CA50], na ławce, 01.05.2016, 1♂, leg. G. GIERLASIŃSKI.

***Macquartia chalconata* (MEIGEN, 1824)**

BŚl, łąka w Mesznej [CA61], bald., 02.07.2016, 1♀; BŚl, Mikuszowice [CA61], nad rzeką, 11.08.2016, 1♀; BŚl, z larwy *Chrysolina* (*Sphaeromela*) *varians* (SCHALLER, 1783), na *Hypericum* sp., Bystra [CA61], 17.06.2017, imago rączycy 06.07.2017, 1♂. **Gatunek do tej pory nie podawany z tego żywiciela** (Tschorsnig, 2017).

***Macquartia grisea* (FALLÉN, 1810)**

BŚl, pola w Bystrej [CA61], na liściu *Salix* sp., 19.05.2014, 1♀; BŚl, Dolina Zimnika [CA60], bald., 16.08.2014, 1♂; BŻ, łąka w Soblówce [CV67], 12.09.2015, 1♂; BŚl, Dolina Zimnika [CA60], bald., 30.07.2016, 1♀; BŻ, przyleciała do światła lampy przy budynku w

nocy, Soblówka [CV67], 23.09.2017, 1♀ (okaz nietypowy, bez szczecin marginalnych II segmentu odwłoka); BŻ, na ścianie budynku, Soblówka [CV67], 24.09.2017, 1♂.

***Macquartia nudigena* MESNIL, 1972**

BŚl., Brenna Leśnica [CA40], na liściu *Salix* sp., brzeg rzeki, 10.05.2014, 1♂.

***Macquartia pubiceps* (Zetterstedt, 1845)**

BŚl, Twardorzeczka [CA60], na liściu *Quercus* sp., 23.07.2012, 1♂.

***Macquartia tenebricosa* (MEIGEN, 1824)**

BŚl, Bystra [CA61], na oknie w budynku, 22.04.2014, 1♂; BŚl, łąka w Mesznej [CA61], na trawach, 24.05.2014, 1♀; BŻ, Soblówka [CV67], z larwy *Chrysolina* cf. *coerulans* (SCRIBA, 1791) na *Mentha* sp., 26.06.2014, przy strumieniu, imago rączycy 17.07.2014, 1♂; BŻ, łąka w Soblówce [CV67], 25.09.2014, 1♂; BM, Przegibek [CA61], śródleśna polana, 18.07.2015, 1♀; BŚl, Mikuszowice [CA61], 22.08.2015, 1♂; BŚl, z larwy *Chrysolina* (*Sphaeromela*) *varians* (SCHALLER, 1783), na *Hypericum* sp., łąka w Mesznej [CA61], 05.06.2017, imago rączycy 24.06.2017, 1♂; BMak., czerp., łąka w Kurowie [CA80], 17.07.2017, 1♀; BŻ, łąka w Soblówce [CV67], 23.09.2017, 1♀.

***Medina multispina* (HERTING, 1966)**

BŚl, łąka w Mesznej [CA61], czerp., 29.05.2013, 1♀.

***Medina separata* (MEIGEN, 1824)**

BŚl, Bystra [CA61], na liściu *Populus* sp., pas zieleni przy ulicy, 29.08.2013, 1♀, PŚl, Dzięgielów [CA30], na liściu *Tilia* sp., 19.07.2015, 1♂; BŚl, Mikuszowice [CA61], na liściu *Salix fragilis* w pobliżu żerujących *Plagioderia versicolora* (LAICHARTING, 1781) (Coleoptera: Chrysomelidae), 22.08.2015, 1♀; BŚl, Mikuszowice [CA61], z imago *P. versicolora*, na *Salix fragilis*, 22.08.2015 (imago rączycy 27.09.2015), 1♀; BŚl, Cygański Las, Bielsko-Biała Olszówka [CA51], z imago *Gastrophysa viridula* (DE GEER, 1775) (Coleoptera: Chrysomelidae) na *Rumex obtusifolius*, 12.07.2017, 1♂.

***Meigenia dorsalis* (MEIGEN, 1824)**

BŚl, Meszna [CA61], zadrzewienia śródpolne, na liściu *Salix* sp., 24.05.2014, 1♂; BŚl, Dolina Zimnika [CA60], podmokła polana, 12.07.2014, 1♂; BŚl, Dolina Zimnika [CA60], podmokła polana, 02.08.2014, 5♂♂; BŻ, łąka w Soblówce [CV67], 25.09.2014, 1♂; BŻ, łąka w Soblówce [CV67], 12.09.2015, 2♂♂.

***Meigenia mutabilis* (FALLÉN, 1810)**

Badany materiał: BŚl, Bystra [CA61], z larwy *Gastrophysa viridula* (DE GEER, 1775) (Coleoptera: Chrysomelidae) żerującej na liściach *Rumex obtusifolius*, zebranej 26.07.2015, imago muchówki 12.08.2015, 1♂; BŚl, z larw *G. viridula*, na *Rumex obtusifolius*, Mikuszowice [CA61], 11.06.2017, imago rączycy 25.06.2017, 1♂.

***Meigenia uncinata* MESNIL, 1967**

Gatunek w Beskidzie Śląskim jest istotnym pasożytem larw *Agelastica alni* (LINNAEUS, 1758) (Coleoptera: Chrysomelidae). W hodowlach prowadzonych przez autora w latach 2011-

2014 (łącznie 95 larw) z 47% larw otrzymano imagines rączycy, a z 26% imagines chrząszcza. Jaja rączycy, w liczbie od 1 do 7, były obecne na powierzchni 77% larw. Po zakończeniu żerowania larwy zakopywały się w ziemi, bobówka była wytwarzana w oskórku ostatniego stadium larwalnego. Od wytworzenia bobówki do pojawienia się imagines upływało średnio 10 dni (od 7 do 13 dni). Chrząszcze z nieporażonych larw pojawiały się w hodowli 4-5 dni później niż muchówki. *Meigenia uncinata* była też przez autora hodowana z larw *G. viridula*, przy czym z hodowanych 217 larw otrzymano 14 imago rączyc (6,5%) – 4 samce *M. uncinata*, 1 samca *M. mutabilis* i 9 samic *Meigenia* sp.

BŚl, Bystra [CA61], z larwy *A. alni* żerującej na *Alnus* sp., 30.08.2011, 1♂; BŚl, Bystra [CA61], z larwy *A. alni* żerującej na *Alnus* sp., 22.06.2012, 1♂; BŚl, łąka w Miesznej [CA61], 09.08.2012, 1♂; BŚl, łąka w Miesznej [CA61], bald., 18.08.2012, 3♂♂; BŚl, Bystra [CA61], z larw *A. alni* żerujących na *Alnus* sp., 30.07.2014, 6♂♂; BŚl, Bystra [CA61], z larw *G. viridula* żerujących na *Rumex obtusifolius*, 22.07.2015, 3♂♂; BŚl, Bystra [CA61], z larwy *G. viridula* żerującej na *Rumex obtusifolius*, 26.08.2015, 1♂; BŚl, z larw *G. viridula*, na *Rumex obtusifolius*, Mikuszowice [CA61], 11.06.2017, imagines muchówek 25.06.2017, 2♂♂.

***Microsoma exiguum* (MEIGEN, 1824)**

BŚl, łąka w Bystrej [CA61], czerp., 02.06.2013, 1♀.

***Mintho rufiventris* (FALLÉN, 1817)**

BŚl, Bystra [CA61], na oknie w mieszkaniu, 23.07.2015, 1♀.

***Myxeristops stolidus* (STEIN, 1924)**

BŚl, Bystra [CA61], 23.03.2014, z larw *Nematus* sp. (Hymenoptera: Symphyta) żerujących na liściach *Salix* sp., zebranych 07.08. 2013, 1♂1♀.

***Nemorilla floralis* (FALLÉN, 1810)**

BŚl, łąka w Miesznej [CA61], bald., 02.07.2016, 1♀.

***Nilea hortulana* (MEIGEN, 1824)**

BŚl, Bystra [CA61], z gąsienicy *Acronicta megacephala* (DENIS ET SCHIFFERMÜLLER, 1775) (Lepidoptera: Noctuidae), zebranej 19.07.2012, imagines rączyc 08.08.2012, 1♂3♀.

***Ocytata pallipes* (FALLÉN, 1810)**

BŚl, Bystra [CA61], na oknie w mieszkaniu, 06.07.2012, 1♂.

***Oswaldia reducta* (VILLENEUVE, 1930)**

BŚl, Kozia Góra [CA61], las mieszany, na liściu *Rubus* sp., 03.08.2016, 1♀.

***Oswaldia spectabilis* (MEIGEN, 1824)**

BŻ, łąka w Soblówce [CV67], 26.06.2014, 1♂; BŚl, Dolina Zimnika [CA60], na liściu *Rubus* sp., 21.06.2017, 1♀.

***Pales pavida* (MEIGEN, 1824)**

BŚl, Cygański Las [CA51], las mieszany, przy strumieniu, 23.08.2015, 1♂.

***Pelatachina tibialis* (FALLÉN, 1810)**

BŚl, łąka w Mesznej [CA61], bald., 02.07.2016, 1♂.

***Phasia aurigera* (EGGER, 1860)**

Pasożyt pluskwiaków różnoskrzydłych z rodzin Pentatomidae i Coreidae (SUN & MARSCHALL 2003). Dwukrotnie wyhodowana przez autora z imagines *Palomena prasina* (LINNAEUS, 1761) zebranych pod koniec marca, imagines muchówek uzyskano pod koniec kwietnia. Pluskwiaki żyły jeszcze kilka dni po opuszczeniu ich ciała przez larwę pasożyta. Gatunek rzadki, uważany za zagrożony wyginięciem w Polsce (BYSTROWSKI 2004, OWIEŚNY 2009). Ostatnie liczne stwierdzenia gatunku z bardzo różnych części Polski (Bystrowski, inf. ustna) pozwalają jednak zrewidować ten pogląd. *Phasia aurigera* jest gatunkiem lokalnym, ale nie wydaje się być obecnie zagrożona wymieraniem w naszym kraju.

BŚl, polana na stokach Klimczoka [CA51], bald., 24.08.2014, 1♀; BŚl, łąka w Buczkowicach [CA51], 05.10.2014; 1♂; BŚl, Bystra [CA61], z imago *P. prasina* zebranego z muru budynku, 19.03.2016, imago muchówki 16.04.2016, 1♂; BŚl, Bystra [CA61], z imago *P. prasina* zebranego z muru budynku, 31.03.2016, imago muchówki 24.04.2016, 1♂.

***Phasia barbifrons* (GIRSCHNER, 1887)**

BŚl, łąka w Mesznej [CA61], czerp., 15.05.2013; 1♀; BŚl, łąka w Mesznej [CA61], 10.06.2013, 1♂; BŚl, brzeg lasu w Bystrej [CA61], bald., 08.08.2013, 2♂♂; BŚl, łąka w Bystrej [CA61], czerp., 22.09.2013, 1♀; BŚl, Meszna [CA61], na kwiatostanie *Tanacetum vulgare* 25.09.2013; 1♀; BŚl, łąka w Mesznej [CA61], bald., 24.05.2014, 1♀; BŚl, łąka w Buczkowicach [CA51], 17.06.2014, 1♂; BŚl, łąka w Mesznej [CA61], bald., 23.06.2014, 1♂; BŚl, łąka w Mesznej [CA61], 13.07.2014, 1♀; BŚl, łąka w Bystrej [CA61], bald., 08.08.2014, 1♂; BŚl, polana przy szlaku na Klimczok [CA51], 24.08.2014, 1♂1♀; BŚl, łąka w Mesznej [CA61], bald., 30.08.2014, 1♂2♀♀; BŚl, łąka w Buczkowicach [CA51], 29.09.2014, 1♂1♀; BŚl, łąka w Bystrej [CA61], 16.08.2015, 1♀; BŚl, polana śródleśna w Buczkowicach [CA51], bald., 21.08.2015, 1♂; BŚl, na *Solidago canadensis*, Buczkowice [CA51], 19.09.2017, 1♂; BŚl, na *Solidago canadensis* łąka w Mesznej [CA61], 26.09.2017, 1♂.

***Phasia hemiptera* (FABRICIUS, 1794)**

BŚl, Bystra [CA61], pas zieleni przy drodze, bald., 11.08.2013; 1♀; BŚl, łąka w Buczkowicach [CA51], na kwiatostanach *Mentha* sp. 14.08.2013; 1♂1♀; BŚl, Dolina Zimnika [CA60], bald., 30.07.2016, 1♀; BŚl, łąka w Mesznej [CA61], 31.07.2016, 1♀.

***Phasia obesa* (FABRICIUS, 1798)**

BŻ, łąka w Soblówce [CV67], na kwiatkach *Achillea* sp., 05.10.2012, 1♂; BŚl, łąka w Buczkowicach [CA51], na kwiatkach *Chrysanthemum leucanthemum*, 25.05.2014, 1♀; BŻ, łąka w Soblówce [CV67], 28.06.2014, 1♀; BŚl, łąka w Bystrej [CA61], bald., 30.07.2014, 1♂; BŚl, łąka w Buczkowicach [CA51], 05.10.2014, 2♂♂; BŻ, łąka w Soblówce [CV67], 12.09.2015, 2♂♂; BŚl, łąka w Mesznej [CA61], 24.07.2016, 1♀; BŚl, łąka w Mikuszowicach [CA61], 24.08.2017, 1♀; BŻ, wilgotna łąka w Soblówce, 08.09.2017, 2♂♂.

***Phasia subcoleoprata* (LINNAEUS, 1767)**

BŚl, *Solidago canadensis*, Buczkowice [CA51], 19.09.2017, 1♀.

***Phebellia glauca* (MEIGEN, 1824)**

BŚl, Dolina Zimnika [CA60], bald., 16.08.2014, 1♀.

***Phorocera obsura* (FALLÉN, 1810)**

BŚl, Bystra [CA61], brzeg lasu, na liściu *Tilia* sp., 11.05.2012, 1♂; BŚl, stoki Skalitego [CA51], brzeg lasu, 31.05.2013, 1♂; BŚl, łąka w Mesznej [CA61], 30.04.2014, 1♀; BŚl, Bystra [CA61], brzeg lasu, na liściach *Acer* sp. 09.05.2014, 2♂♂.

***Phyllomya volvulus* (FABRICIUS, 1794)**

BŚl, stoki Skalitego [CA51], polana śródleśna, 10.06.2012, 1♂; BŚl, Bystra [CA61], park przy szpitalu, 22.06.2012, 1♀; BŚl, Bystra [CA61], brzeg lasu, 31.05.2014, 1♀; BŚl, Bystra [CA61], brzeg lasu, 04.06.2014, 1♂; BŚl, Bystra [CA61], na liściu *Populus* sp., pas zieleni przy ulicy, 18.06.2014, 1♂; BŚl, Bystra [CA61], na liściu *Arctium* sp., brzeg lasu, 10.07.2016, 1♀; BMak., zarośla przy rzece, Kurów [CA80], 14.07.2017, 1♀; BMak., zarośla przy rzece, Kurów [CA80], 16.07.2017, 1♀.

***Phryno vetula* (MEIGEN, 1824)**

BŚl, Bystra [CA61], na oknie w budynku, 01.05.2014, 1♂; BŚl, na liściu *Salix* sp., las mieszany, Meszna [CA61], 14.05.2017, 1♀.

***Phryxe nemea* (MEIGEN, 1824)**

BŚl, łąka na stokach Klimczoka [CA51], bald., 24.08.2014, 1♀; BŚl, Bystra [CA61], na liściu *Tilia* sp., 03.06.2015, 1♀; BMak., Kurów [CA80], zarośla przy rzece, 18.07.2017, 1♂.

***Phryxe vulgaris* (FALLÉN, 1810)**

BŚl, łąka w Mesznej [CA61], bald., 18.08.2012, 2♂♂; BŚl, łąka w Mesznej [CA61], bald., 30.08.2014, 1♂; BŻ, łąka w Soblówce [CV67], 25.09.2014, 1♂; BŚl, łąka w Mesznej [CA61], 29.07.2015, 1♂; BŚl, łąka w Bystrej [CA61], 16.08.2015, 1♀.

***Picconia incurva* (ZETTERSTEDT, 1844)**

BŻ, Rajcza [CV68], na murze budynku, centrum miejscowości, 04.05.2013, 1♂.

***Platymya fimbriata* (MEIGEN, 1824)**

BŻ, łąka w Soblówce [CV67], 07.09.2012, 1♀; BŻ, Polana Cukiernica k. Milówki (ok. 890 m n.p.m) [CV69], na trawach, 26.05.2016 1♀.

***Policheta unicolor* (FALLÉN, 1820)**

BŻ, łąka w Soblówce [CV67], na *Achillea* sp. 07.09.2013, 1♂; BŚl, łąka w Buczkowicach [CA51] na *Leucanthemum* sp., 25.05.2015, 1♀; BŻ, łąka w Soblówce [CV67], 12.09.2015, 1♂; BŻ, Soblówka [CV67], z imago *Chrysolina coeruleans* (SCRIBA, 1791) (Coleoptera: Chrysomelidae) zebranej 13.09.2015, na *Mentha* sp., przy strumieniu, imago pasożyta 06.11.2015, 1♂.

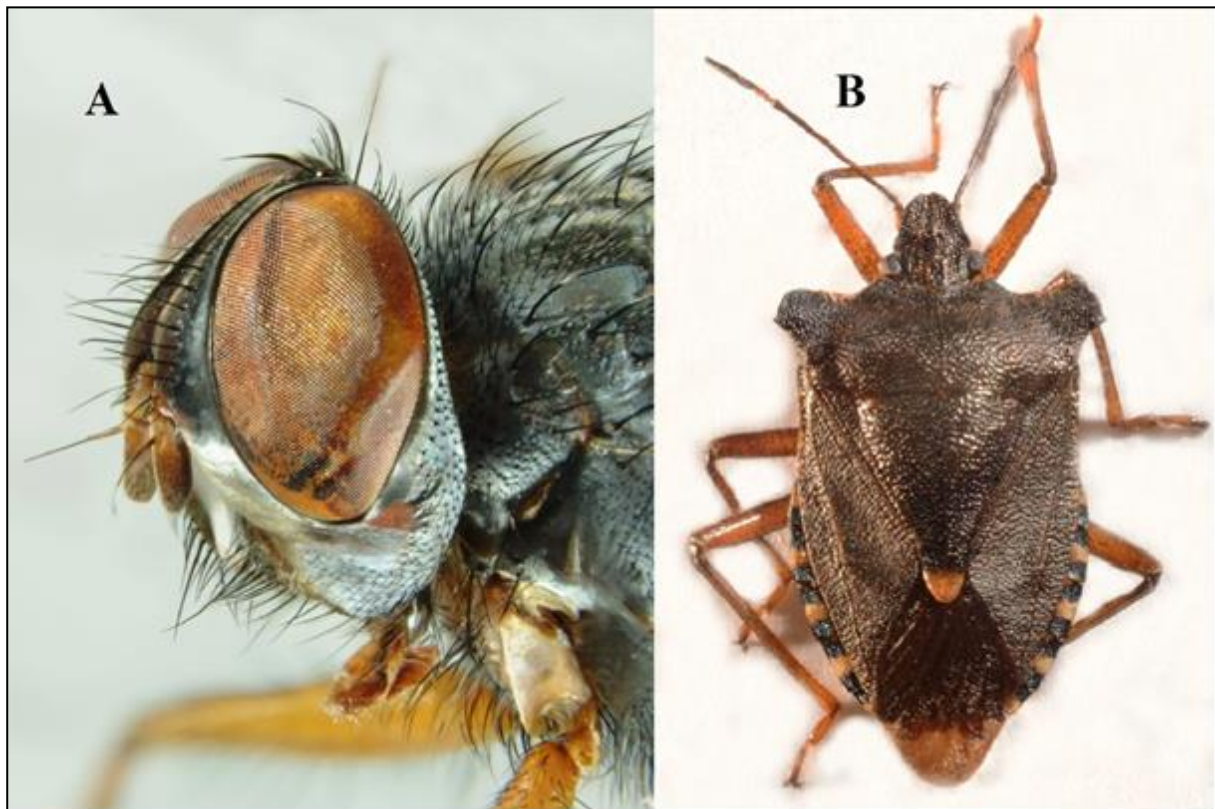
***Ramonda sphaatulata* (FALLÉN, 1820)**

BŚl, Bystra [CA61], na murze budynku, 09.05.2012, 1♀; BŚl, łąka w Mesznej [CA61], 14.07.2012, 1♂.



### *Redtenbacheria insignis* EGGER, 1861

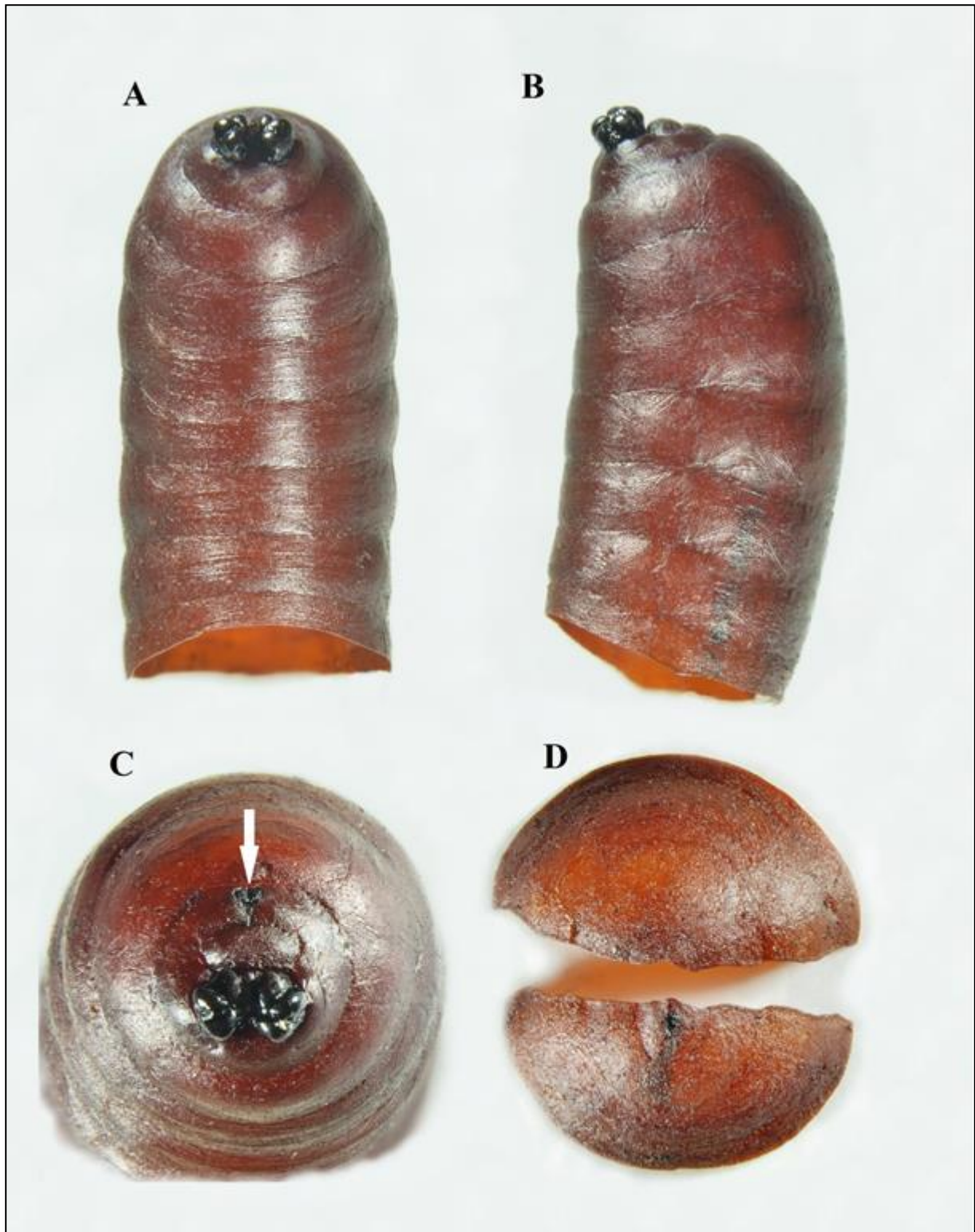
Gatunek znany do tej pory jako parazytoid pluskwiaków różnoskrzydłych *Lelia decempunctata* (MOTSCHULSKY, 1859), *Menida disjecta* (UHLER, 1860) (Heteroptera: Pentatomidae) i *Acanthosoma denticaudatum* JAKOVLEV, 1880 (Heteroptera: Acanthosomatidae) (MARKOVA 1999, TSCHORSNIG 2017). ***P. rufipes* jest nowym żywicielem *R. insignis*** (Ryc. 3 i 4). Ponieważ zdjęcia bobówki tego gatunku nie zostały dotychczas opublikowane (brak informacji w spisie ZIEGLERA 1998:190), przedstawiono wygląd wyhodowanego puparium (Ryc. 4 A-D). Bobówka jest lekko łukowato zgięta, z dobrze wykształconymi, czarnymi, błyszczącymi, tylnymi przetchlinkami (Ryc. 4 A, B, C) i relatywnie blisko położonym względem nich otworem analnym (biała strzałka - Ryc. 3 C). Charakterystyczny jest również brak przednich przetchlinek (Ryc. 4 D) o czym wspomina ZIEGLER (1998:176) podając cechy pupariów plemienia Eutherini do którego należy rodzaj *Redtenbacheria* SCHINER, 1861.



**RYC. 3. A.** *Redtenbacheria insignis* – głowa samca z boku, **B.** *Pentatoma rufipes* – imagines z którego wyhodowano larwę *R. insignis*.

**FIG. 3. A.** *Redtenbacheria insignis* – male head, lateral view, **B.** *Pentatoma rufipes* – imagines from which *R. insignis* larvae were bred.

PŚl, Dzięgielów [CA30], z imago *Pentatoma rufipes* (LINNAEUS, 1758) (Heteroptera: Pentatomidae), 19.07.2015, imago muchówki 28.11.2015, 1♂.



**RYC. 4.** Bobówka *Redtenbacheria insignis* (♂), A. strona grzbietowa, B. widok z boku, C. tylne przetchlinki oraz otwór analny (biała strzałka), D. przednie segmenty bobówki.

**FIG. 4.** Puparium of *Redtenbacheria insignis* (♂), A. dorsal view B. lateral view, C. posterior spiracles and anal plate (white arrow), D. fore puparium segments.

***Siphona boreata* MESNIL, 1960**

BŚl, Bystra [CA61], brzeg lasu, na roślinach zielnych, 04.06.2014, 1♀.

***Siphona flavifrons* STAEGER, 1849**

BŻ, łąka w Soblówce [CV67], 28.06.2014, 1♂; BŚl, łąka w Bystrej [CA61], na *Tanacetum vulgare* 25.08.2016, 1♂; BŚl., czerp., nieużytki, Mikuszowice [CA61], 09.07.2017, 1♀; BŚl, na *Solidago canadensis*, łąka w Buczkowicach [CA51], 19.09.2017, 1♀.

***Siphona geniculata* (DE GEER, 1776)**

BŻ, Soblówka [CV67], śródleśna polana, 12.10.2013, 1♀; BŚl, łąka w Buczkowicach [CA51], czerp., 11.05.2014, 1♀; BŻ, łąka w Soblówce [CV67], 25.09.2014, 1♀; BŻ, łąka w Soblówce [CV67], 12.09.2015, 2♀♀; BŚl, łąka w Mesznej [CA61], 24.07.2016, 1♂; BŚl, łąka w Mikuszowicach [CA61], 24.08.2017, 1♀; BŚl, łąka w Mikuszowicach, 27.08.2017, 1♀; BŻ, wilgotna łąka w Soblówce, 08.09.2017, 2♀♀; BŻ, łąka w Soblówce [CV67], 24.09.2017, 1♂1♀.

***Siphona setosa* MESNIL, 1960**

BŻ, sucha łąka w Soblówce, 08.09.2017, 1♀.

***Smidtia amoena* (MEIGEN, 1824)**

BŚl, na murze budynku, Bystra [CA61], 13.06.2017, 1♀.

***Smidtia conspersa* (MEIGEN, 1824)**

BŻ, Nickulina [CV68], na kwiatach *Prunus spinosa*, 01.05.2016, 1♂; BŚl, łąka w Mesznej [CA61], 06.05.2016, 1♀.

***Solieria pacifica* (MEIGEN, 1824)**

BŚl, łąka w Mesznej [CA61], bald., 14.07.2012, 2♂♂; BŚl, Bielsko-Biała [CA51], na *Tanacetum vulgare*, trawnik, 23.05.2013, 1♂; BŚl, Bystra [CA61], na oknie w mieszkaniu, 21.07.2015, 1♂; BŚl, Bystra [CA61], na liściu *Populus* sp., pas zieleni przy ulicy, 26.07.2015, 1♂; BŚl, Wilkowice [CA61], bald., przy rzece, 21.07.2016, 1♂; PŚl, park w Górkach Wielkich [CA41], 10.06.2017, 1♀; BŚl, na oknie w mieszkaniu, Bystra [CA61], 09.07.2017, 1♂.

***Solieria vacua* (RONDANI, 1861)**

BŚl, Bystra [CA61], na oknie w mieszkaniu, 30.07.2013, 1♀; BŚl, Bielsko-Biała [CA62], 30.07.2016, 1♀, leg. G. GIERLASIŃSKI; BŚl, łąka w Mesznej [CA61], 15.08.2016, 1♀.

***Sturmia bella* (MEIGEN, 1824)**

BŚl, Buczkowice [CA51], z gąsienicy *Araschnia levana* (LINNAEUS, 1758) (Lepidoptera: Nymphalidae), zebranej 13.08.2011, imago muchówki 07.09.2011, 1♀.

***Synactia parvula* (RONDANI, 1861)**

BŚl, Dolina Zimnika [CA60], bald., 16.08.2014, 1♀.

***Tachina fera* (LINNAEUS, 1761)**

BŚl, Bystra [CA61], bald., 08.08.2013, 2♂♂; BŻ, Sobkówka [CV67], na *Achillea* sp. 07.09.2013, 1♀; BŚl, łąka w Bystrej [CA61], 16.08.2015, 1♀; BŚl, łąka w Bystrej [CA61], bald., 26.08.2015, 2♂♂; BŚl, Kozia Góra [CA61], na kwiatach *Senecio* sp., 03.08.2016, 1♂; BŚl, Przełęcz Salmopolska [CA50], 20.08.2016, 1♂; BŚl, łąka w Mesznej [CA61], 25.08.2017, 1♂; BŚl, łąka w Wilkowicach, 04.09.2017, 1♀; BŻ, łąka w Sobkówce [CV67], 08.09.2017, 1♀; BŚl, na *Solidago canadensis*, łąka w Mesznej [CA61], 26.09.2017, 3♀♀.

***Tachina magnicornis* (ZETTERSTEDT, 1844)**

BŻ, łąka w Sobkówce [CV67], 29.06.2014, 1♀.

***Tachina nigrohirta* (STEIN, 1924)**

BŻ, Sobkówka [CV67], na trawniku, 05.05.2013, 1♀; BŻ, Nickulina [CV68], na kwiatach *Prunus spinosa*, 05.05.2015, 1♂; BŻ, na *Tussilago farfara*, łąka w Sobkówce [CV67], 01.05.2017, 1♂.

***Tachina ursina* MEIGEN, 1824**

BŚl, Brenna-Leśnica [CA50], 03.04.2016, 1♂; BŻ, Nickulina [CV68], na kwiatach *Prunus spinosa*, 01.05.2016, 1♀; BŻ, na *Tussilago farfara*, łąka w Sobkówce [CV67], 01.05.2017, 1♀; BŻ, na *Caltha* sp., przy strumieniu, Sobkówka, 01.05.2017, 1♀; BŻ, na *Petasites* sp., brzeg rzeki, Złatna [CV59], 03.05.2017, 1♂.

***Thelaira nigripes* (FABRICIUS, 1794)**

BŚl, Przełęcz Salmopolska [CA50], łąka, 15.08.2013, 1♀; BMak, zarośla przy rzece, Kurów [CA80], 16.07.2017, 1♂.

***Thelaira solivaga* (HARRIS, 1780)**

BŚl, śródpolne zadrzewienia w Bystrej [CA61], 21.07.2015, 1♂; BŚl, łąka w Bystrej [CA61], 05.08.2015, 1♂; BŚl, łąka w Mesznej [CA61], 30.07.2016, 1♀.

***Triarthria setipennis* (FALLÉN, 1810)**

BŚl, Bystra [CA61], na oknie w mieszkaniu, 30.08.2015, 1♀.

***Vibrissina debilitata* (PANDELLE, 1896)**

BŚl, łąka w Mesznej [CA61], bald., 30.08.2014, 1♀.

***Vibrissina turrita* (MEIGEN, 1824)**

BŚl, łąka w Mesznej [CA61], 30.07.2016, 1♀; BŚl, czerp., Błonia, Bielsko-Biała Olszówka [CA51], 12.07.2017, 1♀.

***Voria ruralis* (FALLÉN, 1810)**

BŚl, Przełęcz Salmopolska [CA50], 15.08.2013, 1♀; BŚl, łąka w Bystrej [CA61], 22.08.2013, 1♂, 1♀ (in copula); BŚl, łąka w Bystrej [CA61], czerp., 1♀; BŚl, łąka w Mesznej [CA61], czerp., 24.08.2013 1♀; BŚl, łąka w Bystrej [CA61], czerp., 22.09.2013, 1♀; BŚl, łąka w Bystrej [CA61], czerp., 27.07.2014, 1♂; BŚl, łąka w Mesznej [CA61], bald., 13.08.2014, 1♂1♀; BŚl, łąka w Mesznej [CA61], czerp., 30.08.2014, 1♀, BŚl, łąka w Bystrej [CA61],

07.09.2014, 1♀; BŚl, łąka w Buczkowicach [CA51], na *Solidago canadensis*, 05.10.2014, 1♀; BŚl, łąka w Miesznej [CA61], 29.07.2015, 1♀; BŚl, stoki Skalitego [CA51], polana śródleśna, 21.08.2015, 1♀; BŚl, łąka w Miesznej [CA61], bald., 02.07.2016, 1♀; BŚl, łąka w Bystrej [CA61], 13.07.2016, 2♀♀; BŚl, łąka w Miesznej, 25.08.2017, 1♀; BŚl, łąka w Mikuszowicach [CA61], 27.08.2017, 1♀.

#### ***Zaira cinerea* (FALLÉN, 1810)**

BŚl, łąka w Miesznej [CA61], 06.06.2016, 1♂.

#### ***Zophomyia temula* (SCOPOLI, 1763)**

BŚl, łąka w Buczkowicach [CA51], na liściu *Carduus* sp., 29.06.2012, 1♂; BŚl, łąka w Miesznej [CA61], czerp., 29.05.2013, 1♂; BŚl, łąka w Miesznej [CA61], 10.06.2013, 1♂; BŚl, łąka w Miesznej [CA61], bald., 23.06.2014, 2♀♀; BŚl, łąka w Miesznej [CA61], 3.07.2014, 1♀; BŚl, łąka w Bystrej [CA61], 27.06.2015, 1♂; BŚl, łąka w Miesznej [CA61], 12.07.2015, 1♂; BŚl, łąka w Miesznej [CA61], 04.06.2016, 1♂; BŚl, łąka w Miesznej [CA61], bald., 02.07.2016, 1♂.

### **DYSKUSJA**

Na terenie Beskidu Zachodniego nie prowadzono do tej pory systematycznych badań nad fauną rączycowatych. W literaturze można jedynie znaleźć nieliczne informacje o występowaniu wspomnianych muchówek, np. w starych opracowaniach: BOBKA (1893) dotyczące stanowisk na Pogórze Beskidzkim, a także GRZEGORZKA (1873), czy NOWICKIEGO (1873). Pojedyncze rekordy z Beskidu Zachodniego zawarte są też w pracach DRABER-MOŃKO (1957, 1968) poświęconych podrodzinom Dexiinae i Phasinae, czy w opublikowanej wstępnej wersji katalogu żywicieli rączycowatych autorstwa TSCHORSNIGA (2017). Łącznie wymienieni wyżej autorzy podają informacje dotyczące 82 gatunków rączycowatych z terenu Beskidu Zachodniego. Większość wspomnianych danych trudno jest jednak ostatecznie przypisać do badanego przez autorów obszaru, głównie ze względu na brak precyzyjnych informacji o pochodzeniu okazów.

Niniejsza praca, wykazuje 111 gatunków rączycowatych z Beskidu Śląskiego, przez co zwiększa w znaczący sposób wiedzę na temat występowania Tachiniadae we wspomnianym rejonie Polski. Zebrany materiał nie pozwala również w chwili obecnej na wiarygodne porównanie składu gatunkowego rączycowatych Beskidu Śląskiego z fauną innych rejonów Polski. Wynika to zarówno z braku całościowego opracowania dotyczącego rozmieszczenia rączycowatych w kraju, jak i z faktu, że prowadzono odłowy głównie w środowiskach łąk i podlegających naturalnej sukcesji pól piętra pogórza. W znacznie mniejszym stopniu zebrane dane dotyczą fauny muchówek występujących w innych środowiskach Beskidu. Zebrany materiał niestety nie odzwierciedla w pełni zróżnicowania gatunkowego Tachinidae Beskidu Śląskiego i przyległych obszarów.

Cennym uzupełnieniem materiału pozyskanego metodą odłowu były hodowle potencjalnych żywicieli rączycowatych. W ten sposób udało się wykazać po raz pierwszy rozwój rzadkiego gatunku *Redtenbacheria insignis* na pluskwiaku *Pentatoma rufipes*. Ze względu na zainteresowania pierwszego autora, prowadzone hodowle dotyczyły głównie chrząszczy z rodziny stonkowatych (Chrysomelidae) oraz pluskwiaków różnoskrzydłych

(Hemiptera), podczas, gdy głównymi żywicielami rączyc są gąsienice motyli (HERTING 1960; TSCHORSNIG & HERTING 1993, TSCHORSNIG 2017). Tłumaczyć to może fakt, że jedynie niewielki odsetek prowadzonych hodowli zaowocował uzyskaniem z nich pasożytniczych muchówek. Tylko w przypadku larw stonki *Agelastica alni* wykazano wysoki (prawie 50% ) stopień porażenia przez rączycę *Meigenia uncinata*, a jaja tego pasożyta były stwierdzone na 77% hodowlach larw chrząszcza.

W ocenie autorów kontynuowanie badań nad fauną muchówek pasożytniczych na terenie Beskidu Śląskiego, szczególnie przy zastosowaniu dodatkowych metod połowu, prowadzeniu zbioru także w innych, słabo do tej pory eksplorowanych środowiskach oraz rozszerzenie prowadzonych hodowli na inne grupy potencjalnych żywicieli, może zaowocować zwiększeniem liczby stwierdzonych gatunków i poszerzeniem wiedzy na temat fauny rączycowatych badanego rejonu. Ponadto zachodzące zmiany, którym podlegają różne ekosystemy wskutek antropopresji, zachęcają też do prowadzenia badań długoterminowych, których celem może być próba szacowania wybranych „nacisków środowiskowych” oddziałujących zarówno na skład gatunkowy żywicieli rączyc, jak i dynamikę ich liczebności, a które należy postrzegać jako istotne elementy funkcjonowania wielu łańcuchów pokarmowych w naturalnych i antropogenicznych środowiskach badanego regionu.

## PODZIĘKOWANIA

Autorzy pragną podziękować Panom JACKOWI PRÓSZYKOWI i GRZEGORZOWI GIERLASIŃSKIEMU za przekazane okazy muchówek oraz recenzentom za poprawki i uwagi do tekstu.

## LITERATURA

- BOBEK K. 1893. Przyczynek do fauny muchówek Krakowskiego okręgu. Sprawozdania Komisji Fizjograficznej, **28**: 8-28.
- BYSTROWSKI C. 2003. *Cleonice nitidiusculata* (ZETTERSTEDT, 1859) - nowy dla fauny Polski przedstawiciel rączycowatych (Diptera, Tachinidae). Acta Entomologica Silesiana, Śląskie Towarzystwo Entomologiczne, Bytom **11**: 6-11.
- BYSTROWSKI C. 2004. *Phasia aurigera* EGGER 1860. [W:] GŁOWACIŃSKI Z., NOWACKI J. (red.), Polska Czerwona Księga Zwierząt. Bezkręgowce. NFOSiGW i IOP PAN. 313-314.
- DORDA A. 2009. Osobliwości i atrakcje przyrodnicze Beskidzkiej 5. Delta Partner. Stowarzyszenie Wspierania Inicjatyw Gospodarczych. 206 ss.
- DRABER-MOŃKO A. 1968. Materiały do znajomości Dexiinae (Diptera, Larvaevoridae) Polski. Fragmenta Faunistica. **11(14)**: 231-275.
- DRABER-MOŃKO A. 2007. Rączyce. Tachinidae. W: BOGDANOWICZ W., CHUDZICKA E., PILIPIUK I, SKIBIŃSKA E. (red.): Fauna Polski. Charakterystyka i wykaz gatunków. Tom II. Muzeum i Instytut Zoologii PAN. 155-160, 505 ss.
- GRZEGORZEK A. 1873. Uebersicht der bis jetzt in der Sandezer Gegend West-Galiziens gesammelten Dipteren. Verh. zool.- bot. Ges., Wien **23**: 25-36.



- HERTING B. 1960. Biologie der westpaläarktischen Raupenfliegen (Dipt: Tachinidae). Monogr. angew. Ent., Hamburg, Berlin **16**: 1-188.
- KONDRACKI J. 2002. Geografia regionalna Polski. Wydanie 3. PWN. Warszawa 242 ss.
- MARKOVA T. O. 1999. New host and distribution data of tachinid flies of subfamily Phasinae (Diptera, Tachinidae) in Siberia and Russian Far East. Far Eastern Entomologist **75**: 1-8.
- MOŃKO A. 1957. Phasinae (Diptera) okolic Warszawy wraz z uwagami o niektórych ciekawych gatunkach z innych okolic Polski. Fragmenta Faunistica **7(14)**: 353-377.
- NOWICKI M. 1873. Beiträge zur Kenntnis der Dipterenfauna Galiziens. Jagiellonische Universitäts-Buchdruckerei. Kraków. 1-35.
- OWIEŚNY M. 2009. Informacje o nowych stanowiskach *Phasia aurigera* (EGGER, 1860) (Diptera: Tachinidae) w Polsce. Dipteron **25**: 46-49.
- STIREMAN J.O., O'HARA J.E., WOOD D.M. 2006. Tachinidae: evolution, behavior and ecology. Annu. Rev. Entomol. **51**: 525-55.
- SUN X., MARSHALL S.A. 2003. Systematics of *Phasia* LATREILLE (Diptera:Tachinidae). Zootaxa **276**: 1-320.
- TSCHORSNIG H.-P., HERTING B. 1994. Die Raupenfliegen (Diptera: Tachinidae) Mitteleuropas: Bestimmungstabellen und Angaben zur Verbreitung und Ökologie der einzelnen Arten. – Stuttgarter Beiträge zur Naturkunde, Serie A (Biologie) **506**: 1-170.
- TSCHORSNIG H.-P. 2017. Preliminary host catalogue of Palearctic Tachinidae (Diptera). Tachinid Times 1- 480.
- UZIĘBŁO A.K., BARĆ A., KUBIESA P., STASZEWSKI T. 2012. Zmiany struktury fitocenozy leśnej pod wpływem wycięcia zamierającego drzewostanu świerkowego i ocena zabiegów gospodarczych w lasach Beskidu Śląskiego (Karpaty Zachodnie). Roczniki Bieszczadzkie **20**: 44-65.
- ZIEGLER J. 1998. Die Morphologie der Puparien und der Larvalen Cephalopharyngealskelette der Raupenfliegen (Diptera, Tachinidae) und ihre phylogenetische Bewertung. Studia Dipterologica (Supplement 3), 244 ss.