



**GÖTEBORGS UNIVERSITET**  
**INST FÖR HISTORISKA STUDIER**

**Kolonisationen av Karlskoga**

*Bebyggelse och befolkning 1540–1620*

Martin Andersson

C-uppsats i historia

VT 2010

Handledare: Lennart Palm

## Innehåll

Inledning.....	1
Syfte och frågeställningar.....	1
Forskningsläge .....	2
Befolkningsutvecklingen under 1500-talet .....	2
Finnkolonisation.....	3
Hertig Karls betydelse för nybyggarna .....	3
Flyttningar .....	4
Undersökningsområdet.....	4
Metod och källor .....	6
Jordeböcker .....	6
Nyupptagna torp.....	7
Den dolda hemmansklyvningen .....	8
Extraskattmaterial.....	9
Hushållens storlekar .....	9
Domböcker och saköreslängder .....	10
Finnar .....	10
Bebyggelseutvecklingen enligt jordeboken .....	13
Bebyggelsen i Värmlandsdelen före 1583 .....	13
Bebyggelsen i Närkesdelen före 1582.....	14
Bebyggelseutvecklingen 1583–1620.....	14
Kompletteringar till jordeboken .....	15
Nybyggare .....	15
Skattefrihetsperioden.....	16
Den dolda hemmansklyvningen .....	17
Övriga tillägg.....	19
Det totala antalet hushåll .....	20
Hushållens storlek .....	21
Kvinnor, hustrur och änkor .....	21
Drängar och pigor.....	22
Befolkningen 1606–1619 .....	23
Inflyttare eller bofasta .....	24
Inhemsk folkökning.....	24
Finsk invandring.....	25
Övrig invandring .....	26
Inflyttningens orsaker.....	26
Slutsatser .....	27

Sammanfattning .....	29
Otryckta källor.....	31
Litteratur.....	31

## **Figurer**

Figur 1. Antalet gårdar i jordeboken 1540–1582 .....	13
Figur 2. Antalet gårdar i jordeboken 1555–1582 .....	14
Figur 3. Antalet gårdar i jordeboken 1583–1620 .....	15
Figur 4. Antalet redovisade nybyggen i jordeboken 1583–1620 .....	16
Figur 5. Antal skattefrihetsår för nybyggen 1583–1620 .....	17
Figur 6. Det totala hushållsantalet i undersökningsområdet .....	20
Figur 7. Antal invånare i Karlskoga 1606–1619 .....	23

## **Tabeller**

Tabell 1. Antal fall av hemmansklyvning 1600–1620 .....	18
Tabell 2. Antal drängar och pigor 1606–1619 .....	22

## **Inledning**

Under 1500-talet ökar antalet gårdar markant i Sverige, vilket i sin tur är ett tecken på att även befolkningen ökar. Detta förklaras i de flesta lokala och regionala studier med ett överskott på födda jämfört med döda. I vissa delar av landet, bland annat i Norrland och i de inre delarna av Svealand, koloniserar tidigare helt eller delvis obebodda områden. I dessa områden är det naturligt att inte främst se de ökade befolkningssiffrorna som ett tecken på fler födda än döda, utan att snarare förklara det hela med inflyttning. Ett exempel på denna kolonisation undersöks i denna uppsats, nämligen Karlskogaområdet på gränsen mellan Närke och Värmland. Då studien tar sin början, år 1540, finns i området endast dryga tiotalet hushåll. Mindre än ett sekel senare, 1620, uppgår antalet hushåll till mer än 90 och kolonisationstakten är fortsatt hög.

Att undersöka befolkningsutvecklingen i ett område mer än hundra år före kyrkobokföringens och Tabellverkets tillkomst är inte möjligt med den demografiska noggrannhet som man normalt förväntar sig av en sådan studie. Det saknas källmaterial för att ens kunna uppskatta antalet födda, vigda eller döda och inte heller finns befolkningssiffror bevarade. Vad man däremot kan göra är att utifrån bevarade skattelängder försöka få fram hur många hushåll det finns i ett område. Kan man därtill utvinna information ur längderna om ungefär hur stort ett hushåll är så har man tillräckligt med information för att åtminstone kunna ställa upp en ungefärlig siffra över den totala befolkningen. I denna uppsats undersöks hur jordeböckerna med hjälp av andra skattelängder kan användas för att bestämma antalet hushåll samt hur den genomsnittliga hushållsstorleken kan bestämmas. Dessutom undersöks när under perioden ökningen av bebyggelsen äger rum, vilka nybyggarna är och vad det var som lockade dem till skogarna runt Möckeln.

## **Syfte och frågeställningar**

Uppsatsens syfte är undersöka hur källmaterialet kan användas för att besvara den intressanta demografiska frågeställningen om hur stor befolkningen i undersökningsområdet är. För att göra detta måste två delfrågor ställas upp och besvaras var för sig. Om någon av dessa frågor inte kan besvaras tillfredsställande utifrån det bevarade källmaterialet är det inte heller möjligt att bestämma den totala befolkningssiffran. De två delfrågorna är:

- Hur många hushåll finns i undersökningsområdet?
- Hur många medlemmar ingår i det genomsnittliga hushållet?

Emellertid är det knappast tillfredsställande att bara försöka att fastställa en befolkningssiffra. Det intressanta med undersökningsområdet är den kraftiga befolkningstillväxten under perioden 1540–1620, särskilt efter 1580. Frågeställningarna undersöks därför också över tid för att kartlägga befolkningstillväxten under perioden.

Till uppsatsens syfte hör också att undersöka av vilken anledning befolkningen växer, det vill säga att undersöka om befolkningsökningen främst beror på naturlig befolkningsökning inom undersökningsområdet (överskott på födselar) eller på en stor inflyttning. Detta konkretiseras i ytterligare en frågeställning:

- Tas nybyggena främst upp av inflyttare eller tidigare bofasta?

## Forskningsläge

### Befolkningsutvecklingen under 1500-talet

Att Sveriges befolkning kraftigt ökar under 1500-talet uppmärksammas redan på 1930-talet av Eli F. Heckscher i hans ekonomiska historia, där han också pekar på att en stor inre kolonisation äger rum i västra Mellansverige från och med 1550-talet.<sup>1</sup> Han uppskattar samtidigt hela Sveriges befolkning 1571 till trekvarts miljon, men medger att detta är en högst ungefärlig siffra. Senare lokala studier, bland annat inom ramen för det Nordiska ödegårdsprojektet, instämmer i bilden av den expansiva bebyggelseutvecklingen. Jan Brunius, som undersöker bebyggelseutvecklingen i västra Närke<sup>2</sup> under 1500-talet, finner att huvuddelen av nybyggena tillkommer efter 1550 och i synnerhet efter 1570.<sup>3</sup> Allra störst är nyodlingen emellertid under 1590-talet, då 50 % av alla nya torp under undersökningsperioden tas upp. Också i östra Värmland är nyodlingen störst under 1570- och 1590-talen, vilket visas av Eva Österberg.<sup>4</sup> Det samlade dåvarande forskningsläget kring bebyggelseutvecklingen under 1500-talet sammanfattas av Janken Myrdal 1987.<sup>5</sup> Hans uppfattning är att samtliga då föreliggande studier var överens om en kontinuerligt ökad bebyggelse under 1500-talet med undantag för perioden 1563–70, under Nordiska sjuårskriget. Allra störst tycks bebyggelseökningen i de undersökta områdena kring Väneren vara, medan till exempel centrala Närke har betydligt lägre befolkningstillväxt. Myrdal poängterar också att stora områden av Sverige då ännu inte var undersökta, vilket för övrigt ännu stämmer. På grund av

---

<sup>1</sup> Heckscher 1935, ss. 33, 136 f.

<sup>2</sup> Med undantag för de delar av Karlskogaområdet som före 1580-talet hörde till Knista socken i Närke.

<sup>3</sup> Brunius 1980, s. 115

<sup>4</sup> Österberg 1977, s. 178

<sup>5</sup> Myrdal 1987

de påvisade regionala skillnaderna går det därför ännu inte att göra några säkra generella uttalanden om rikets samlade bebyggelse eller befolkning under 1500-talet.

### **Finnkolonisation**

En viktig delfråga för att förstå befolkningsutvecklingen i Mellansverige under 1500-talet är den om de invandrande finnarnas del i kolonisationen. Tidigare ansåg man ofta att finnarnas del i kolonisationen var mycket omfattande, vilket framgår till exempel hos Nelson.<sup>6</sup> Han skriver bland annat att bergsbrukets betydelse helt måste underordnas den betydelse som finnarna spelar för Karlskogabygdens utveckling under åren 1570–1650. Samma slutsats återfinns hos Lönborg, som beskriver stora delar av mellersta Sverige som närmast folköde innan finnarna flyttar dit.<sup>7</sup> Inställningen kritiseras i senare tid av till exempel Larsson och Österberg, vilka båda finner en mycket mindre finsk invandring till sina respektive undersökningsområden än vad tidigare forskning förutsatt.<sup>8</sup> Brunius visar att finnkolonisationen i hans undersökningsområde i västra Närke endast utgör cirka 14 % av nybyggena under perioden 1570–1600 och Larsson finner, trots en mycket omfattande utvidgning av bebyggelsen, ingen finsk invandring alls till sina undersökningsområden, vilka bland annat innefattar Visnums härad i Värmland.<sup>9</sup> Österberg gör emellertid den viktiga iakttagelsen att någon mätning av hur viktig finnarnas del var i jämförelse med inhemsk kolonisation ännu saknas för bygder som Karlskoga där finnkolonisationen traditionellt har ansetts ha spelat en större roll.<sup>10</sup>

### **Hertig Karls betydelse för nybyggarna**

Direkt kopplat till debatten om finnarnas betydelse är frågan om hertig Karls betydelse för nybyggnationen. Richard Broberg, som har redogjort för den finska invandringen till Sverige, menar att hertig Karl fortsätter sin faders, Gustaf Vasas, nyodlingspolitik och att han är mycket viktig för bebyggelseexpansionen i Karlskogabygden under 1580-talet.<sup>11</sup> Brunius, som inte är ense med Broberg om finnarnas betydelse, håller emellertid med honom om att hertig Karls initiativ till nyodling orsakar en mycket stor våg av detta i hertigdömet på 1580-

---

<sup>6</sup> Nelson 1913, s. 308.

<sup>7</sup> Lönborg 1902, s. 74 ff.

<sup>8</sup> Kritiken framförs bland annat i Österberg 1977, s.69, där hon kritiserar Lönborgs tidiga resultat och hänvisar till Larssons resultat för Visnums härad. Larsson 1971, ss. 30, 38 ff., kritiserar å sin sida Nelsons undersökning av Karlskogaområdet och menar att Nelson inte har förstått de metodologiska problemen med bebyggelseutvecklingsundersökningar.

<sup>9</sup> Brunius 1980, s. 160; Larsson 1971, s. 153

<sup>10</sup> Österberg 1975, s. 78

<sup>11</sup> Broberg 1988, ss. 29, 58

talet.<sup>12</sup> Motsatt resultat finner emellertid Österberg, som inte ser någon effekt av hertig Karls påbud under 1580-talet och heller ingen finsk inflyttning alls till sitt undersökningsområde före år 1600.<sup>13</sup>

## **Flyttningar**

För att kunna sätt undersöka flyttningar under perioden i fråga bör man utgå från orsakerna till varför människor valde att flytta. Jan Brunius undersökning av 1610-talets flyttningar i Närke visar att den största delen av flyttningarna var drängar och pigor som ofta tjänade vid olika gårdar olika år.<sup>14</sup> En sådan flyttning är emellertid inte möjlig att följa under 1500-talet, och dessutom är den av underordnad betydelse vid kolonisation av nya områden. Cirka 10 % av det totala antalet flyttningar i Brunius undersökning beror på giftermål till en annan gård, vilket är relevant för denna undersökning enbart om någon kan visas flytta till Karlskogaområdet av den anledningen. Viktigare är då den tredje gruppen av flyttare som Brunius har funnit, bönder som flyttar mellan gårdar, och det är också dessa bönders flyttningar som det är viktigt att förklara, i synnerhet de som flyttat långväga. Janken Myrdal visar att de största explicit angivna grupperna av nybyggare under 1580-talet i Karls hertigdöme är knektar, följt av finnar och dalkarlar.<sup>15</sup> Richard Broberg, som särskilt undersöker den finska immigrationen, menar att den främsta förklaringen bör ligga i att det östfinska jordbrukssystemet med svedjejordbruk kräver väldigt mycket jord, vilket leder till jordbrist och överbefolkning i Finland på 1570-talet.<sup>16</sup> Däremot anser han inte att oroligheterna under Klubbekriget under 1590-talet spelar någon större roll.

## **Undersökningsområdet**

Karlskoga härad är beläget på gränsen mellan Närke och Värmland i ett mycket sjö- och skogsrikt landskap. Då undersökningsperioden börjar år 1540 är stora delar av området obebott och bygden uppdelad på flera olika administrativa enheter. Den östra delen, vilken kallas Möckelsbodar, tillhör Knista socken i Närke. De västliga delarna ligger däremot i Varnums socken i Värmland.<sup>17</sup> I början av 1580-talet överförs emellertid Möckelsbodar till Värmland, samtidigt som de östra delarna av Varnums socken bryts ut och kallas Varnums skogsbygd, och 1586 tillträder den förste kyrkoherden det nybildade Karlskoga pastorat.<sup>18</sup>

---

<sup>12</sup> Brunius 1980, s. 131

<sup>13</sup> Österberg 1977, s. 178

<sup>14</sup> Brunius 1980, s. 139

<sup>15</sup> Myrdal 1991, s. 254

<sup>16</sup> Broberg 1988, s. 30

<sup>17</sup> Dessutom räknades torpet Strömma (nuvarande Stora Strömtorp) till Visnums socken i Värmland 1565–1586.

<sup>18</sup> Johansson 1895, ss. 38, 50

Socknen motsvarar då det sentida Karlskoga men också Bjurtjärn och delar av Kroppa, Lungund och Grythyttan, vilka alla bryts ut på 1630- och 1640-talen.<sup>19</sup> Eftersom undersökningsperioden slutar före dessa händelser omfattar det i denna uppsats undersökta området även dessa delar, det vill säga allt som redovisas i jordeboken under Karlskoga socken före 1620, samt motsvarande område före häradets och socknens tillkomst på 1580-talet.<sup>20</sup>

Områdets historia redovisas utförligt av Johan Johansson i ”Noraskogs arkiv”, och senare av Lars Dalgren vid firandet av socknens 350-årsjubileum 1936. Båda anger att bygdens gamla namn Möckelsbodar, liksom flera gårdsnamn i socknen med slutledet *-bo*, visar att bygden är tillkommen som utveckling av Närkesbornas fäbodar.<sup>21</sup> Oavsett vilken typ av bodar det är frågan om så tyder tillhörigheten till Närke på att den östra delen av undersökningsområdet förmodligen koloniserats därifrån. Jöran Sahlgren ger därtill ett språkligt indicium på att den västra delen av området, först bör ha bebyggts av värmlänningar.<sup>22</sup> En kortfattad notis om var områdets tidiga inbyggare kommer från återfinns i Karlstad stifts äldsta herdaminne, där det sägs att Karlskoga pastorat befolkats av ”folk från Södermanland, Nerike och i synnerhet Finland”.<sup>23</sup> Bebyggelseutvecklingen i Karlskoga 1570–1650 har tidigare studerats av den tidigare nämnde Helge Nelson.<sup>24</sup> Nelsons undersökning är emellertid långt ifrån problemfri. Hans resultat redovisas främst i form av två kartor, där bebyggelsen vid start- respektive slutår markeras med prickar. I och med detta saknas närmare information om såväl när under perioden som utvecklingen sker som uppgifter om hur många av prickarna som kan tänkas symbolisera mer än ett hushåll, det vill säga flera gårdar i samma by. Någon grundligare undersökning av bebyggelseökningens orsaker och var inflyttarna kommer ifrån finns inte heller, med undantag för den stora roll som finnarna sägs spela. Nelson undersöker för övrigt bara bebyggelseutvecklingen och ifrågasätter aldrig hur denna speglar befolkningen. Med allt detta i åtanke är det således väl motiverat att åter göra en studie av befolkningsutvecklingen i Karlskogaområdet.

---

<sup>19</sup> Ibidem, s. 216

<sup>20</sup> Endast en gård, Lilla Limmingen, läggs under perioden från Karlskoga (till Värmlandsberg 1613). Den har emellertid räknats med i siffrorna för de längder där den räknats till Karlskoga (1603–1613, skattlagt 1610).

<sup>21</sup> Se Johansson 1895 och Dalgren 1936. Tolkningen har ifrågasatts av Myrdal 1991, s. 224 som menar att det är orimligt att alla belägg av namn på *-bo* i Mellansverige skulle vara medeltida fäbodar som senare försvunnit. Det äldsta belägget för en fäbod i Värmland är från 1638. Namnen bör hellre knytas till utängar och slätterbodan i skogar eller vid myrar.

<sup>22</sup> Sahlgren 1936, s. 41. Det gäller gårdsnamnet Aggerud, där varken slutledet *-rud* eller mansnamnet Agge finns belagda i Närke men däremot i Värmland.

<sup>23</sup> Hammarin 1846, s. 39f.

<sup>24</sup> Nelson 1913



## Metod och källor

### Jordeböcker

Det mest centrala materialet för att studera bebyggelsen under tidigmodern tid är kronans jordeböcker. Dessa går tillbaka på Gustaf Vasas behov av att kunna ta ut skatt av befolkningen och utgörs därför av årsvisa längder över de skattepliktiga gårdarna och vad dessa har betalat. Ett stort problem med jordeböckerna är emellertid att de inte ger en fullständig bild av bebyggelsen utan just bara tar upp de gårdar som är skattlagda.<sup>25</sup> Detta innebär ett väsentligt bortfall eftersom nyupptagna torp hade en lagstadgad skattefrihetsperiod, och således inte syns i jordeböckerna.

Även om den skattefria perioden enligt lag skulle vara i sex år, så visar tidigare undersökningar att dess längd kunde variera mycket. De för Karlskogaområdet mest relevanta resultaten att jämföra med kommer från de närliggande områdena Visnum och västra Närke. Brunius resultat från Närke är att den skattebefriade perioden oftast varar 7–9 år, men i något enstaka fall ända upp emot 50 år, och att torp på frälsejord har en längre frihetsperiod än motsvarande skatte och krono. Torp på frälsejord som aldrig blir tillräckligt stora för att betala skatt nedtecknas över huvud taget inte i jordeboken.<sup>26</sup> Då Larsson undersöker Visnums härad finner han emellertid helt andra resultat. Där syns ingen skillnad mellan olika typer av jord, men däremot varierar skattefrihetsperioden mellan 7 och 20 år.<sup>27</sup> Det är tydligt att det är svårt att generalisera och dra några slutsatser på förhand om hur lång frihetsperiod vi kan förvänta oss i undersökningsmaterialet, vilket innebär att det krävs en undersökning specifikt av förhållandena i undersökningsområdet.

Ett annat vanligt exempel hur antalet hushåll kan vara långt större än antalet gårdar i jordeböckerna är vad som i forskningen ofta kallas ”den dolda hemmansklyvningen”. Då jordeböckerna från början införs 1540 är grundtanken att varje gård skall betala skatt för sig och antalet hushåll motsvara antalet skattebetalare. Under 1500-talets gång, då befolkningen ökar, blir det dock allt vanligare att nya gårdar byggs i närheten av de äldre så att byar uppstår och att man tillsammans betalar in samma skattesats som förut. Detta registreras som regel inte i jordeböckerna, varav beteckningen ”dold”. För att komma åt den dolda hemmansklyvningen måste man gå andra vägar, varom mer nedan.

---

<sup>25</sup> Brunius 1980, s. 90

<sup>26</sup> Ibidem, ss. 91, 115

<sup>27</sup> Larsson 1971, s. 94

Jordeböcker finns i allmänhet bevarade för de flesta landskap från åren kring 1540. I Närke, i vars böcker halva undersökningsområdet redovisas före 1580-talet, börjar serien emellertid först 1555. Detta innebär att det inte finns någon möjlighet att rekonstruera bebyggelsen och än mindre befolkningen före denna tidpunkt. Serien har dessutom luckor i form av saknade årgångar. Då det rör sig om enstaka årgångar är problemet negligerbart, och inte heller en längre lucka 1562–1572 innebär något problem för undersökningen eftersom bebyggelsen var konstant under de åren (1569 och 1570 års längder finns bevarade men är så skadade att de inte kan användas).

För Värmlands del börjar serien av jordeböcker redan år 1540. Den första större luckan är 1552–63, men då bebyggelsen är konstant innebär det i likhet med förut inget problem. En smärre lucka 1565–67 gör emellertid att det inte är möjligt att bestämma närmare när två torp skattläggs. Ett större problem av samma art innebär en längre lucka 1592–99. Då detta är något av den mest intensiva skattläggningsperioden saknas därför många uppgifter om exakt när ett torp skattläggs. I övrigt innebär en lucka emellertid inte något problem eftersom bebyggelsen går att bestämma såväl före som efter och därmed ökningen däremellan.

### **Nyupptagna torp**

Den första kompletteringen till jordeböckernas uppgifter om antalet hushåll som måste göras är således uppgifter om de icke skattlagda nybyggena. Till viss del fås dessa uppgifter ur jordeböckerna själva: från och med 1583 redovisas också oskattlagda torp tillsammans med uppgifter om vilket år de grundlagts, troligen i syfte att få bättre koll på när de skall börja betala skatt.

För början av 1580-talet finns dessutom ett mycket speciellt material rörande nybyggen bevarat, nämligen de rannsakningslängder över nybyggen som hertig Karl lät upprätta för sitt hertigdöme. Dessa är samlade i Södermanlands handlingar 1580:18 och innehåller, socken för socken, uppgifter om nybyggenas namn, storlek, namn på brukaren och året då hemmanet är upptaget. Längderna är inte likadana för hela hertigdömet, för vissa delar finns till exempel detaljerade uppgifter om vilka typer av hus som byggts på nybygget.<sup>28</sup> Denna uppgift saknas emellertid för undersökningsområdet. En stor del av undersökningsområdets nybyggen redovisas i en särskilt längd kallad ”Finnar på [Möckels]Bodarna”, vilket gör att vi för en del

---

<sup>28</sup> Myrdal 1991, s. 250

av nybyggarna kan säga något om deras ursprung.<sup>29</sup> Epitetet ”finne” ges också några av nybyggarna i de övriga rannsakningslängderna från området.

Såväl jordeböckernas uppgifter som rannsakningslängdernas innebär att vi till viss del kan lägga till de ännu inte skattlagda hushållen till den totala bebyggelsesiffran. Det finns emellertid åtskilliga exempel på torp som inte redovisas som nybyggen i 1600-talets jordeböcker innan de skattläggs. Dessa bör, trots detta, antas ha en föregående skattefrihetsperiod vars längd emellertid inte kan mätas eftersom upptagningsåret är okänt. Ett förmodat genomsnittligt antal år kan emellertid beräknas från nybyggena med känt anläggningsår, vilket sedan kan användas för att uppskatta hur många år också de övriga nybyggena har varit skattebefriade.

### **Den dolda hemmansklyvningen**

Den andra stora diskrepansen mellan jordeböckernas gårdsantal och det verkliga antalet hushåll ligger i att varje jordeboksgård kan motsvara flera verkliga gårdar som samarbetar med skattebetalningen. Det främsta sättet att komma åt den dolda hemmansklyvningen är att studera de så kallade tiondelängderna. Att betala tionde till kyrkan grundades ursprungligen i Bibeln, men efter reformationen ville också staten ha del av inkomsterna, vilket är orsaken till att längderna har bevarats. Tiondelängderna är förda årsvis och sockenvis och ingår liksom jordeböckerna i landskapshandlingarna.

Det tydligaste och säkraste tecknet på att flera bönder fanns på samma jordeboksgård är naturligtvis att det finns två personer antecknade i tiondelängden. Den viktiga skattetekniska skillnaden mellan tiondelängderna och jordeböckerna är nämligen att varje bonde var ålagd att betala tionde, istället för att skatten utgår per jordeboksgård. Ett annat indicium för att flera hushåll finns vid samma jordeboksgård är att ett namn finns antecknat i jordeboken och ett annat i tiondelängden för samma år.<sup>30</sup> Strängt taget måste emellertid detta inte betyda att det är frågan om två skilda hushåll eftersom de båda längderna är upprättade vid olika tidpunkter. Om inte namnen återkommer parallellt i längderna under flera års tid är det knappast möjligt att bevisa en dold hemmansklyvning, utan det kan snarast hänföras till exempel till att jordeboken är en avskrift av en äldre förlaga.<sup>31</sup>

---

<sup>29</sup> Södermanlands handlingar 1580:18 s. 474. Övriga längder rörande Karlskoga i samma volym återfinns på s. 89 (Möckelsbodars), s. 262 (Knista, upptar två hemman i Karlskoga), s. 474 (Varnum), s. 504 (Varnum och Bodarna).

<sup>30</sup> Brunius 1980, s. 109

<sup>31</sup> Andersson Palm 1993, ss. 148–158

Tiondelängder finns bevarade för Närkesdelen av undersökningsområdet (Knista socken) från åren 1561, 1573–76 och 1581–84.<sup>32</sup> För Varnums socken finns tiondelängder 1557, 1561 (skadad) och åren 1564–1584 (med vissa smärre luckor). För Karlskoga finns tiondelängder från år 1600 och sedan för de flesta år till 1620.

### **Extraskattematerial**

Tiondelängderna är emellertid inte det enda källmaterialet som kan användas för att upptäcka den dolda hemmansklyvningen. På 1570-talet utgår en så kallad ”hjälpsskatt till Asphyttan” 1571–1572, och det finns också längder bevarade över dem som betalar den så kallade Lagmansskäppan 1573–74. I de så kallade hjonelagslängderna från början av 1600-talet redogörs för alla skattepliktiga bönder, deras hustrur, drängar och pigor. Här framgår således mycket tydligt om det finns flera hushåll i en by. Hjonelagslängder finns bevarade för undersökningsområdet för år 1606 och 1610–1612. Åren därefter, 1613–1619, utgår den så kallade Älvsborgs andra lösen, också den en personskatt.<sup>33</sup> Återigen finns här en möjlighet att upptäcka dold hemmansklyvning. En riktigt fullständig bild över antalet hushåll innebär dock inte någon av längderna eftersom bland annat soldater och mycket fattiga personer kan saknas.<sup>34</sup>

### **Hushållens storlekar**

Det saknas i mångt och mycket ett bra material för att bestämma hushållens storlekar under större delen av tidsperioden. Ett typiskt hushåll under perioden kan tänkas bestå av en bonde med hustru och deras barn, eventuellt någon inhyses person ur föräldragenerationen samt drängar och pigor. Som tidigare nämnts stannar den första bevarade personskatten från undersökningsområdet från år 1606, vilket innebär att det inte går att mer än uppskatta hushållens storlekar tidigare än så. Två äldre längder över drängar i området finns emellertid bevarade från 1577 respektive 1590, vilket kan göra en sådan uppskattning något enklare. För år 1606 samt årligen från 1610 finns däremot, genom de förut nämnda hjonelagslängderna och Älvsborgs lösen, goda möjligheter att uppskatta hushållens storlek. I längderna upptas alla personer mellan 16 och 60 år, varför bortfallet begränsas till äldre personer och barn. Hur

---

<sup>32</sup> Det finns visserligen tiondelängder bevarade från åren i mitten av 1550-talet, men dessa bygger enligt Brunius 1980, s. 32, helt jordeböckerna och har därför ringa källvärde. De har därför inte använts i denna undersökning. Efter 1584 förekommer inga tiondegivare från Karlskogaområdet i Knistas längder.

<sup>33</sup> Brunius 1980, ss. 32, 109. Brunius använder också de så kallade rannsaktionslängderna till Älvsborgs lösen i vilka det finns många notiser om människor som har flyttat mellan de olika skatteuttagen, som skedde årligen, vilket gör att den är ett utmärkt material att besvara frågeställningar om flyttningar, om än bara under en kort tidsperiod. Motsvarande längder saknas emellertid för undersökningsområdet, liksom för Värmland som helhet. Se vidare Lundkvist 1974.

<sup>34</sup> Österberg 1977, s. 172

stora dessa grupper är går å andra sidan inte enkelt att avgöra. Vill man ha en fullständig befolkningscifra tvingas man därför till gissningar. Jag väljer istället i denna uppsats att nöja mig med att ange ett befolkningsminimum, det vill säga en befolkningscifra exklusive barn och äldre personer.

### **Domböcker och saköreslängder**

Det bevarade rättegångsmaterialet är av en helt annan natur än de föregående behandlade källtyperna. Istället för att innehålla listor över gårdar och personer i området så ger domböckerna upplysningar om personer än här och än där och är därför och på grund av sitt omfång ett mycket tidsödande material att gå igenom. Å andra sidan ger det stundom kompletterande information om när ett torp har tagits upp och använder ibland epitet som finne på personer vars ursprung annars skulle vara helt okänt. Saköreslängderna däremot är ett mycket litet material som redovisar de böter som utdömts vid tingen och som skulle tillfalla kronan. De är endast bevarade för några få år och ger i allmänhet ingen upplysning alls om brottets natur eller om till exempel nybyggen. De fungerar emellertid som ytterligare en källa till epitet som finne, och kan i undantagsfall även ge upplysningar om hemmansklyvning

För Närkes del är den äldsta bevarade domboken en lagmansdombok för åren 1525–48.<sup>35</sup> För Värmland är den äldsta bevarade domboken från 1550.<sup>36</sup> Denna innehåller dock inga uppgifter om förhållandena i Karlskogaområdet. För år 1600 finns en dombok i landskapshandlingarna, för åren 1603–05 finns en dombok i Göta hovrätts arkiv, år 1607 åter i landskapshandlingarna, år 1610 ingår domboken i Fryksdals övre tingslags dombok, 1621–28 och 1632 en renoverad dombok i Göta hovrätts arkiv, och från och med 1629 finns domboken för Karlskoga i häradsrättens eget arkiv. Eftersom intressanta upplysningar om exempelvis skattläggningar ibland meddelas i domböckerna först långt i efterhand har också detta nyare material gått igenom.<sup>37</sup>

### **Finnar**

Det är med hjälp av källmaterialet inte lätt att avgöra om en person var finne. Det vanligaste sättet att fastslå finskt ursprung är om personen i fråga explicit kallas för ”finne” i källmaterialet. Myrdal menar dock att det ofta kan gå att avgöra om en person är finne eller ej genom att se om det på nybygget uppförs en stuga, vilket var det vanliga i Sverige, eller ett

---

<sup>35</sup> I Strödda domböcker och rättegångshandlingar 7, RA. Denna har emellertid på grund av bristande tillgänglighet inte genomgåts.

<sup>36</sup> Tryckt i Nationen och hembygden VII, 1956.

<sup>37</sup> För domboken år 1600 respektive 1607 se Värmlands handlingar 1600:14, 1607:3. Domböcker från Karlskoga häradsrätt har av denna anledning gått igenom till och med år 1685.

pörte, vilket var en finländsk konstruktion.<sup>38</sup> Också uppförandet av en ria, ett finskt torkhus för säd, skall enligt Myrdal vara betecknande. Tyvärr finns inga så noggranna beskrivningar av undersökningsområdets nybyggen, varför metoden inte kan användas i denna undersökning. Finnarna kan också utmärka sig genom att de bedriver svedjebruk och antecknas för svedjor.<sup>39</sup> Hertig Karl ivrade emellertid för att också svenskar skulle svedjebruka. Österberg påpekar att det finns två typer av flyttare: de som flyttar för att behålla sitt levnadssätt och de som flyttar för att skaffa ett nytt.<sup>40</sup> Det har också föreslagits att namnet på nybygget kan indikera att det rör sig om en finsk invandrare, till exempel namn som innehåller Finne- eller finska ord.<sup>41</sup>

Begreppet finne bör problematiseras. Eva Österberg uppmärksammar en viktig frågeställning kring begreppet: används det enbart om migranterna, de från Finland invandrande personerna, eller också för att särskilja deras barn?<sup>42</sup> Ett försök att besvara frågan kan göras med hjälp av en längd över inhysespersoner i Fryksdalen från 1670-talet, utgiven och kommenterad av Peter Olausson och Gabriel Bladh.<sup>43</sup> En av de vanligaste anteckningarna rörande personerna i längden är just den etniska tillhörigheten, och Olausson menar att det är språket som är den avgörande faktorn för om en person räknats som svensk eller finsk.<sup>44</sup> Det är nämligen få av dem som i längden kallas finnar som är födda i Finland, istället är de så kallade finnarna födda i Norrland, Bergslagen eller i just Fryksdalen.<sup>45</sup> Det är emellertid inte säkert att dessa resultat är direkt överförbara till Karlskoga och en period som sträcker sig uppemot 100 år längre tillbaka i tiden. Även om det också före 1570-talet har förekommit en viss invandring till Sverige från Finland var denna mycket mindre till antalet än senare,<sup>46</sup> vilket gör det troligt att de flesta av de som kallas finnar också var direkt inflyttade från Finland. Alldeles säker kan man emellertid inte vara, ty redan i den första jordeboken för Värmland år 1540 återfinns

---

<sup>38</sup> Myrdal 1991, s. 250 f. Notiserna om vad som byggs återfinns i Södermanlands handlingar 1580:18.

<sup>39</sup> Myrdal 1991, s. 256

<sup>40</sup> Österberg 1975, s. 72 f.

<sup>41</sup> Johansson 1895, s. 47, föreslår att Kexsund i Bjurtjärns socken skall vara sammansatt av det finska ordet för gök och det svenska sund. Metoden är svårkontrollerbar och används inte vidare i denna undersökning. Det finns bara en ort på Finne- i Karlskoga, nämligen Finnebäck, upptaget 1580 av Per Eskilsson. Denne kan emellertid med stor sannolikhet visas vara född inom socknen eftersom han vittnar om gränser mellan hemman som han hört av sina saliga föräldrar, jämför Karlskoga härads dombok 24/9 1632. Metoden fungerar således inte och kan inte användas.

<sup>42</sup> Österberg 1975, s. 72. Hon undersöker eller besvarar emellertid inte frågan.

<sup>43</sup> Bladh & Olausson 2004

<sup>44</sup> Olausson 2004, s. 9

<sup>45</sup> Bladh 2004, s. 34

<sup>46</sup> Broberg 1988, ss. 12, 21

två personer med epitetet finne.<sup>47</sup> Under 1600-talets första decennier är det däremot inte alls självklart att en person som i källmaterialet kallas finne med automatik kan anses vara född i och inflyttad från Finland. Frågan kompliceras ytterligare om man tar i beaktande att finne inte är den enda ursprungsbeskrivningen som förekommer i materialet utan också sådana som dalkarl eller västgöte. Står begreppet finne enbart för en språklig skillnad blir det svårt att förklara dessa andra beteckningar. Ett visst mått av ursprung bör således förekomma i dylika benämningar, men om det innebär att personen är född där, har levt där förut eller har föräldrar från det aktuella landskapet kan inte avgöras generellt utan måste beaktas från fall till fall.

---

<sup>47</sup> Båda bosatta i Saxhyttan i Värmlandsberg, enligt registret till Värmlands jordebok 1540, tryckt i Nationen och hembygden VI, 1952.

## Bebyggelseutvecklingen enligt jordeboken

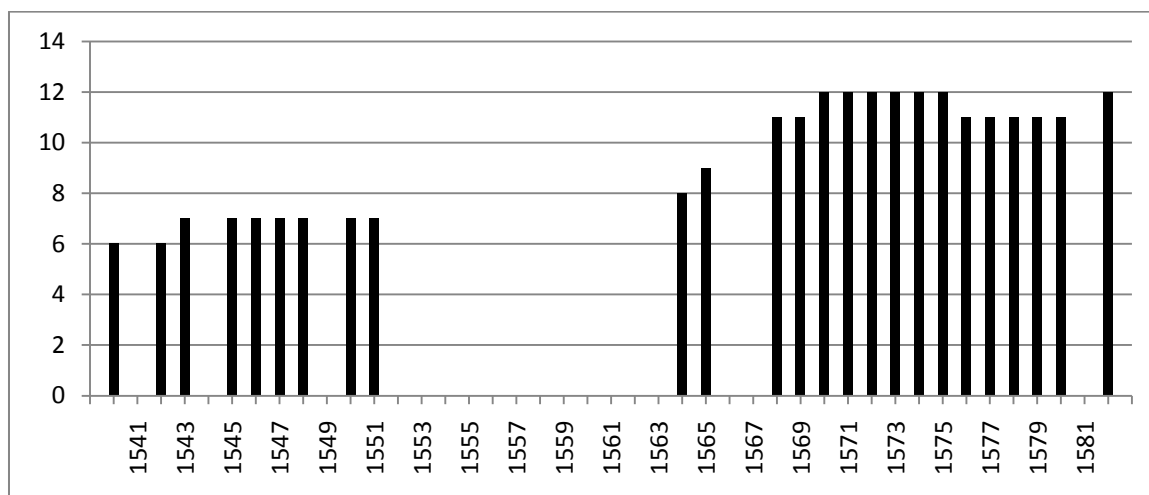
Eftersom undersökningsområdet före 1580-talet är uppdelat på två olika delar vilka dessutom är belägna i olika landskap är det lättast att först ge två separata beskrivningar av den tidiga utvecklingen.

### Bebyggelsen i Värmlandsdelen före 1583

I den första jordeboken 1540 finns i det blivande Karlskogaområdet totalt sex gårdar (se Figur 1).<sup>48</sup> 1543 upptas i jordeboken ett nytt frälsetorp, Aggerud, vilket redan året efter skrivs som en hel frälsegård.

Antalet gårdar är därefter konstant sju till 1564, då frälsetorpet Forstorp skattläggs, och året därpå förs skattetorpet Strömma i Visnums socken in i jordeboken.<sup>49</sup> 1568 ökar antalet med två skattetorp, Skrikaråsen och Mosserud, vilka båda emellertid betecknas som öde och förblir så till 1576. De betalar heller inte tionde eller någon av hjälpskatterna i början av 1570-talet. Åren 1576–1580 är antalet gårdar minskat med ett eftersom skattetorpet Slätbråten då lades under Asphyttans kungsgård och inte fördes in i jordeboken.<sup>50</sup>

Utvecklingen fram till 1582 innebar således en ökad koncentration av bebyggelse, dock i mycket långsam takt och under långa perioder ökade den inte alls. Antalet gårdar dubblerades dock trots den låga tillväxttakten under 40-årsperioden.



Figur 1. Antalet gårdar i jordeboken 1540–1582. Källa: jordeböcker i Värmlands handlingar, Kammararkivet, RA.

<sup>48</sup> Värmlands handlingar 1540:5. De sex gårdarna var Bo, Bregården, Kväggen, Näs, Slätbråten och Ullvettern.

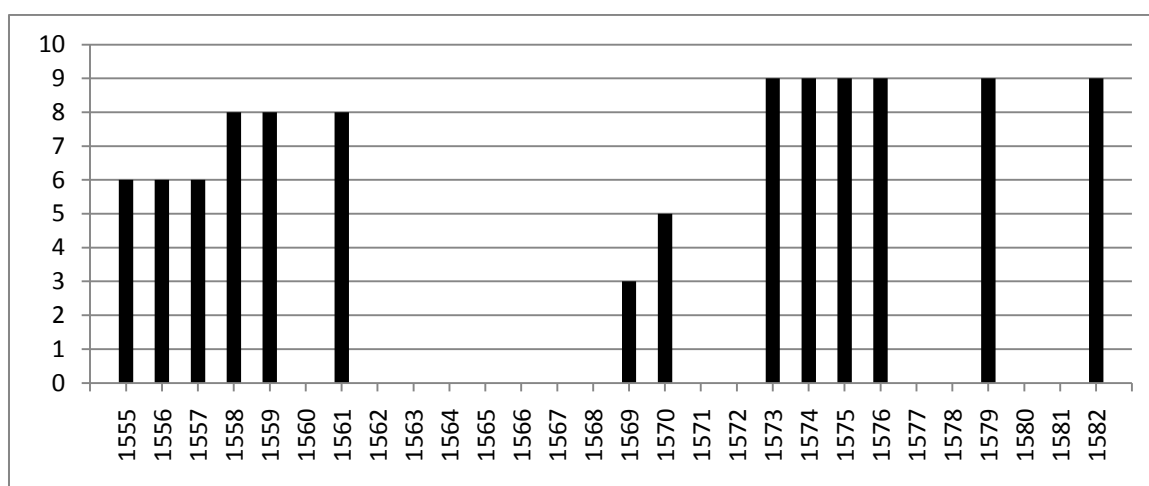
<sup>49</sup> Att Strömtorp blev av skattenatur och räknades till Visnums socken berodde på att det var upptaget på skattehemmanet Håkanbols ägor enligt Karlskoga härads renoverade dombok 1682 s. 285.

<sup>50</sup> Enligt anteckningar i jordeböckerna 1574–1575 ”lagt till Asphyttan”, ”förökt” år 1582.



## Bebyggelsen i Närkesdelen före 1583

På grund av bristen på jordeböcker för Närkes del kan inte någon samlad teckning göras av bebyggelsen före år 1555. I den första bevarade jordeboken för Knista socken finns sex gårdar (se Figur 2).<sup>51</sup> I jordeboken 1558 är två nya torp upptagna, kronotorpet Lonntorp och frälsetorpet Immen. 1561 saknas det ena av dessa, men däremot tillkommer frälsetorpet Stensviken så att det totala antalet ändå är åtta. De två jordeböckerna 1569–1570 är båda svårt skadade och bidrar inte med några nya uppgifter om utvecklingen. 1573 redovisas för första gången nio gårdar, och denna siffra står sig sedan stabil fram till 1582. I denna jordebok anges för alla hemmanen att ”dessa har gett sin gård vid Bro gård [i Värmland]” och året efter saknas de alla i Närkes jordebok.<sup>52</sup>



Figur 2. Antalet gårdar i jordeboken 1555–1582. Källa: jordeböcker i Närkes handlingar, Kammararkivet, RA.

## Bebyggelseutvecklingen 1583–1620

Från och med 1583 redovisas hela bebyggelsen i Karlskogaområdet i den värmländska jordeboken under titeln ”Varnums skogsbygd och Möckelsbodan i Knista socken”, samt från år 1600 som ”Karlskoga”.<sup>53</sup> Det första året består bebyggelsen av totalt tjugoen gårdar, varav nio från det tidigare området i Närke och tolv från Värmland. Redan de första åren ökar bebyggelsen något och i synnerhet i slutet av 1580-talet skattläggs så många gårdar att bebyggelsen nära nog fördubblas på en tioårsperiod (se Figur 3).

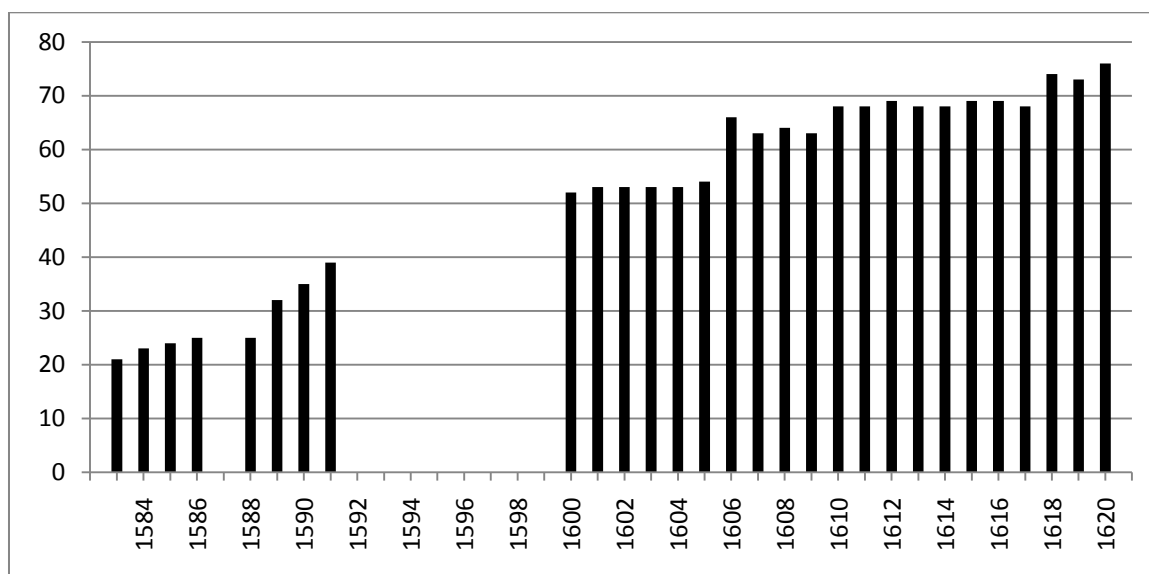
Efter luckan i jordeboksserien under 1590-talet så ger 1600 års bok en totalsiffra på inte mindre än 52 gårdar. Den siffran är relativt konstant under några få år innan den åter ökar

<sup>51</sup> Närkes handlingar 1555:12. Gårdarna är Alkvettern, Backa, Brickegården, Gälleråsen, Knutsbol och Torpet.

<sup>52</sup> Anteckningen finns i Närkes handlingar 1582:15. Bland de uppräknade hemmanen finns också torpen Skorvetorp och Medskogen. Dessa tillhör emellertid Knista socken och Närke även i fortsättningen.

<sup>53</sup> Värmlands handlingar 1583:13. Från och med denna längd redovisas i jordeboken också icke skattlagda nybyggen. Dessa räknas inte med i antalet jordeboksgårdar utan behandlas istället nedan.

markant 1606 till 66 gårdar. Under 1610-talet är antalet gårdar återigen ganska konstant, för att sedan åter öka under de sista åren av undersökningsperioden så att jordeboken 1620 slutligen förtecknar totalt 76 gårdar.



Figur 3. Antalet gårdar i jordeboken 1583–1620. Källa: jordeböcker i Värmlands handlingar, Kammararkivet, RA.

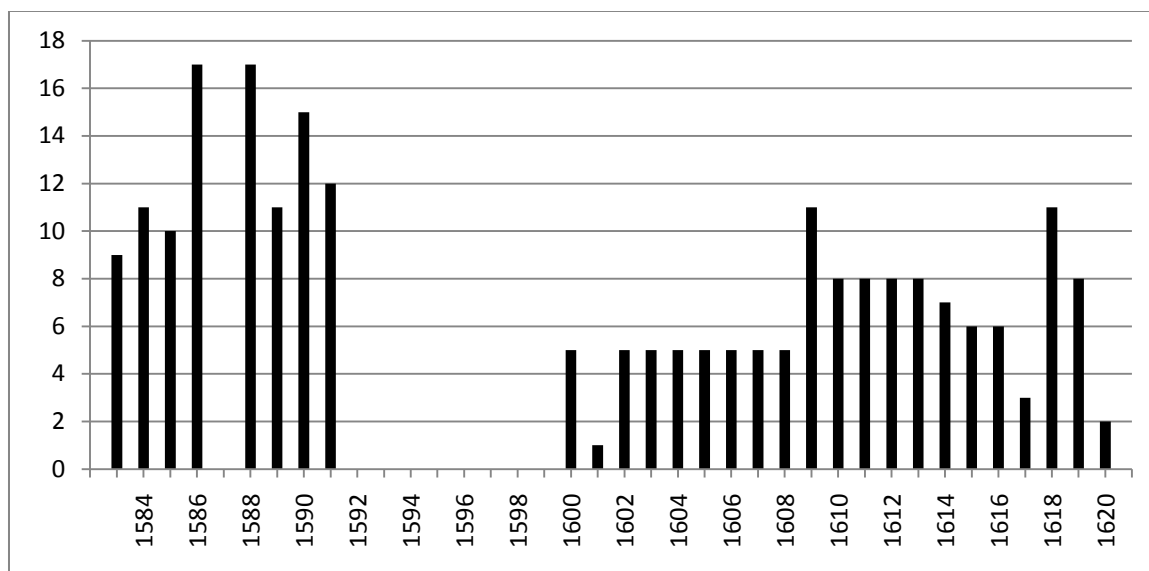
I början av undersökningsperioden finns som mest tolv gårdar i området (sex i Värmland 1540 och sex i Närke år 1555) vilket innebär att den siffran sexdubblas under en åttioårsperiod. Bara på de sista 40 åren nära fyrdubblas antalet jordeboksgårdar från 21 till 76. Allra störst är ökningen i slutet av 1580-talet och under det källfattiga 1590-talet samt under andra halvan av 1600-talets första decennium. Men hur väl återspeglar då jordebokens uppgifter om antalet beskattade gårdar det verkliga antalet hushåll?

## Kompletteringar till jordeboken

### Nybyggare

Den första källa som specificerar de ännu inte skattlagda nybyggena är som nämnts hertig Karls rannsakningslängder från början av 1580-talet. För Karlskogaområdets del finns det fyra olika längder av intresse. Två av dessa har titeln ”finnar på Bodarna” och omfattar väsentligen samma information om sex stycken nybyggen upptagna av finnar. Därtill finns en längd över nybyggen i ”Möckelsbodarna” som totalt omfattar 17 nybyggare. Slutligen finns en längd över Knista socken i Närke, där två av nybyggena som redan räknats upp i listan över Möckelsbodarna finns med igen. Ett nybygge (Ullvetterstorp) redovisas därtill under Varnums socken i Värmland. Det totala antalet redovisade nybyggare är således 24 i början av 1580-talet.

Med början år 1583 redovisas dessutom nybyggen årligen i jordeboken. Listorna är emellertid långt ifrån kompletta. Det första året lämnas uppgifter om totalt nio nybyggen, vilket bör jämföras med rannsakningslängdernas uppgifter ovan. Dessutom saknas två av jordebokens nio nybyggen i rannsakningslängderna. Jordeböckernas uppgifter om antalet nybyggen fluktuerar kraftigt över åren (se Figur 4). Flera nybyggen skrivs för övrigt aldrig in i jordeboken över huvud taget förrän året då de skattläggs.

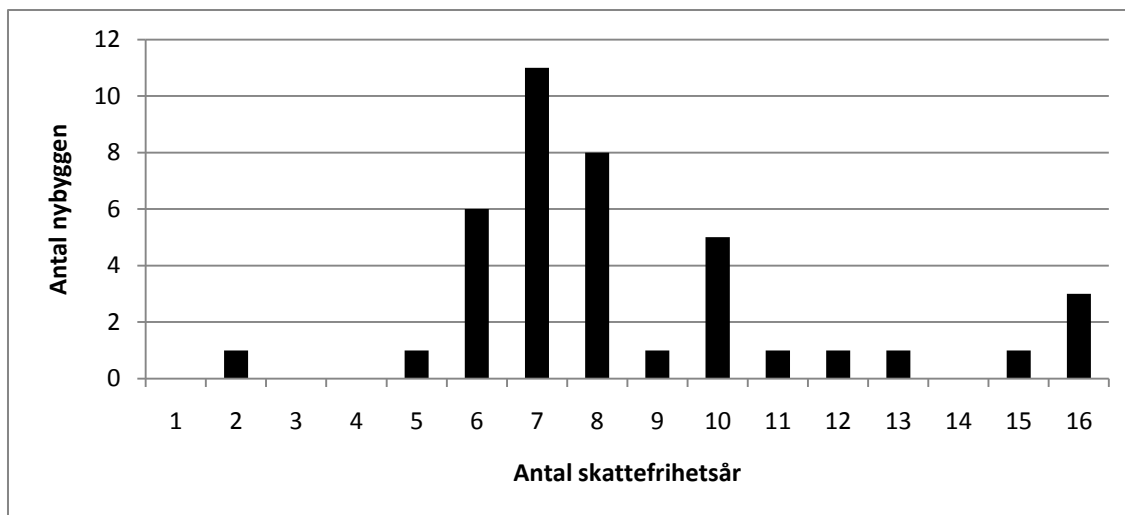


**Figur 4.** Antalet redovisade nybyggen i jordeboken 1583–1620. Notera att ett nybygge vanligen redovisas årligen i jordeboken under skattefrihetsperioden. Källa: jordeböcker i Värmlands handlingar, Kammararkivet, RA.

### Skattefrihetsperioden

Totalt förekommer under perioden 83 nybyggen i de förut berörda längderna. I två av de tidigaste fallen, Degernäs och Bottsbol, redovisar rannsakningslängden totalt sju hushåll samtidigt. I inga andra källor, vare sig före eller efter skattläggningen, återfinns i Bottsbol mer än en brukare eller i Degernäs mer än två (på 1610-talet). De övriga fyra kan läggas samman med en annan grupp om totalt tolv nybyggen vilka enbart redovisas några få år som oskattlagda för att sedan försvinna.<sup>54</sup> Av resterande 67 nybyggen under perioden saknas uppgift om antingen upptagningsår eller skattläggningsår i 27 fall, vilket gör att de inte kan användas till att undersöka skattefrihetsperiodens längd.

<sup>54</sup> I något enstaka fall skulle detta kunna bero på att torpet, då det skattlagts, fått ett annat namn än vad det haft i tidigare längder och därför inte har kunnat identifieras. Ett antal sådana fall har kunnat konstateras och identifieras, och har därför av naturliga skäl inte räknats in i summan tolv ovan.



Figur 5. Antal skattefrihetsår för nybyggen 1583–1620. Källor: rannsakningslängd över nybyggen, Södermanlands handlingar 1580:18, Kammararkivet, RA; jordeböcker i Värmlands handlingar, Kammararkivet, RA.

I 40 fall finns emellertid uppgifter om såväl upptagningsår som tidpunkt för skattläggandet vilka kan användas för att beräkna längden hos en genomsnittlig skattefrihetsperiod (se Figur 5). Det är tydligt att det vanligaste är en skattefrihet något längre än den i lag påbudna, sex år, men att perioden också kan utsträckas till mer än det dubbla. Den kortaste skattefriheten är två år, vilket möjligtvis kan förklaras med att nybygget tidigare samredovisats med en annan gård. Som kan utläsas i Figur 5 är den typiska skattefrihetsperioden således sju år, och den genomsnittliga skattefrihetsperioden drygt åtta. För de nybyggen vars anläggningsår eller skattläggningsår saknas kan de alltså uppskattas ha blivit upptagna 7–8 år före det att de skattläggs.

### Den dolda hemmansklyvningen

Det andra tillägget som måste göras till jordebokens gårdsantal för att få fram det rätta antalet hushåll är uppgifter om den dolda hemmansklyvningen, det vill säga att en jordeboksgård i verkligheten motsvaras av flera gårdar i en by. Uppgifter om detta kan som tidigare nämnts främst nås på två sätt: genom att två bönder från samma by erlägger till exempel tionde samma år, eller, genom den mer osäkra metoden, att olika bönder på samma gård står antecknade i två från samma år daterade skattelängder. Den senare metoden undersöks lämpligen först. Det äldsta exemplet är från 1561, då två olika bönder är antecknade på samma gård i jordeboken respektive tiondelängden,<sup>55</sup> och totalt finns åtta ytterligare exempel på detta. I inget av dessa fall sker det i mer än ett år i rad, så om det indikerar att det vid

<sup>55</sup> I Brickegården, Knista socken. Jon, som erlägger tionde, står för övrigt ansvarig för gården från 1554, medan Arvid Jonsson, som återfinns i jordeboken, nu förekommer för första gången och sedan allt in på 1580-talet. Troligtvis rör det sig om en överlämning av gården från far till son.

tidpunkten fanns två hushåll på jordeboksgården tycks det i varje fall vara högst temporärt. På det hela taget är metoden alltså inte tillräcklig för att kunna visa på en dold hemmansklyvning.

**Tabell 1. Antal fall av hemmansklyvning 1600–1620. Källor: tiondelängder 1600–1620 och hjonelagslängder 1606–1612 i Värmlands handlingar samt Älvsborgs lösen 1613–1619, volym 69–70, Kammararkivet, RA.**

	<b>Tiondelängder</b>	<b>Övriga skattelängder</b>	<b>Totalt antal</b>
<b>1600</b>	1	-	1
<b>1601</b>	4	-	4
<b>1602</b>	3	-	3
<b>1604</b>	3	-	3
<b>1605</b>	3	-	3
<b>1606</b>	3	7	8
<b>1608</b>	3	-	3
<b>1609</b>	3	-	3
<b>1610</b>	5	15	15
<b>1611</b>	2	9	10
<b>1612</b>	1	9	9
<b>1613</b>	5	4	5
<b>1614</b>	6	-	6
<b>1615</b>	4	5	5
<b>1616</b>	6	4	6
<b>1617</b>	6	4	7
<b>1618</b>	7	3	7
<b>1619</b>	10	2	10
<b>1620</b>	10	-	10

I de fall där två skattebetalare på samma jordeboksgård finns redovisade i en längd är det däremot med största säkerhet så att det rör sig om två skilda hushåll, det vill säga en så kallad dold hemmansklyvning. Det första exemplet på detta är tiondelängden 1572 som redovisar två brukare i Bregården, och från och med detta år och undersökningsperioden ut redovisas sedan genomgående två tiondebetalare där. I övrigt är det först åren efter sekelskiftet som en dold hemmansklyvning framträder i tiondelängderna (se Tabell 1). Från och med 1610 finns också andra skattelängder att jämföra med. Dessa ger i allmänhet något andra uppgifter än tiondelängderna om hemmansklyvningen och de båda källmaterialen kompletterar då varandra.

Antalet fall av delade gårdar växlar från år till år också inom en och samma typ av källa. Medan det för en del gårdar genomgående i varje längd noteras flera brukare återfinns på andra två brukare endast vid ett enda tillfälle. Det senare innebär troligen inte att gårdarna har en varaktig dubbel bosättning utan antalet hushåll reduceras åter snabbt till ett, troligen genom att en äldre generation ger upp bruket eller att någon av bönderna flyttar bort. För att få fram en totalsumma över antalet hushåll i undersökningsområdet måste emellertid under alla omständigheter siffrorna över det totala antalet delade gårdar i Tabell 1 adderas till jordeböckernas uppgifter om antalet gårdar.

### **Övriga tillägg**

För att slutligen göra bilden av antalet hushåll fullständig krävs ytterligare addering av några grupper av personer vilka alla har det gemensamt att de inte främst ägnade sig åt jordbruk, vilket är orsaken till att de inte har framkommit i de vanliga skattelängderna.

Det första tillägget är prästen och hans hushåll, vilka är bosatta inom församlingen från dess grundande 1586. Även om de bedriver jordbruk vid sidan av prästtjänsten är de inte skyldiga att betala tionde. Också en kaplan, vilken återfinns i längderna för Älvsborgs lösen 1613–1619, måste läggas till jordebokens uppgifter. Huruvida det också tidigare funnits en kaplan i socknen framgår inte av det undersökta källmaterialet.

Det andra tillägget är hantverkarna. Inte heller dessa återfinns i tiondelängder eller jordeböcker men däremot i hjonelagslängderna och i längderna över Älvsborgs lösen. 1606 återfinns i hjonelagslängden en namnlös skomakare, medan det i hjonelagslängderna 1610–1612 inte redovisas några hantverkare. I längderna för Älvsborgs lösen 1613 finns dels en ”Ingal skinnare” och dels en ”Gunnar skräddare”. Ingen av dessa återkommer dock i senare längder över skatten, det gör dock en ”Per Andersson skomakare” i Älvsborgs lösen 1617.

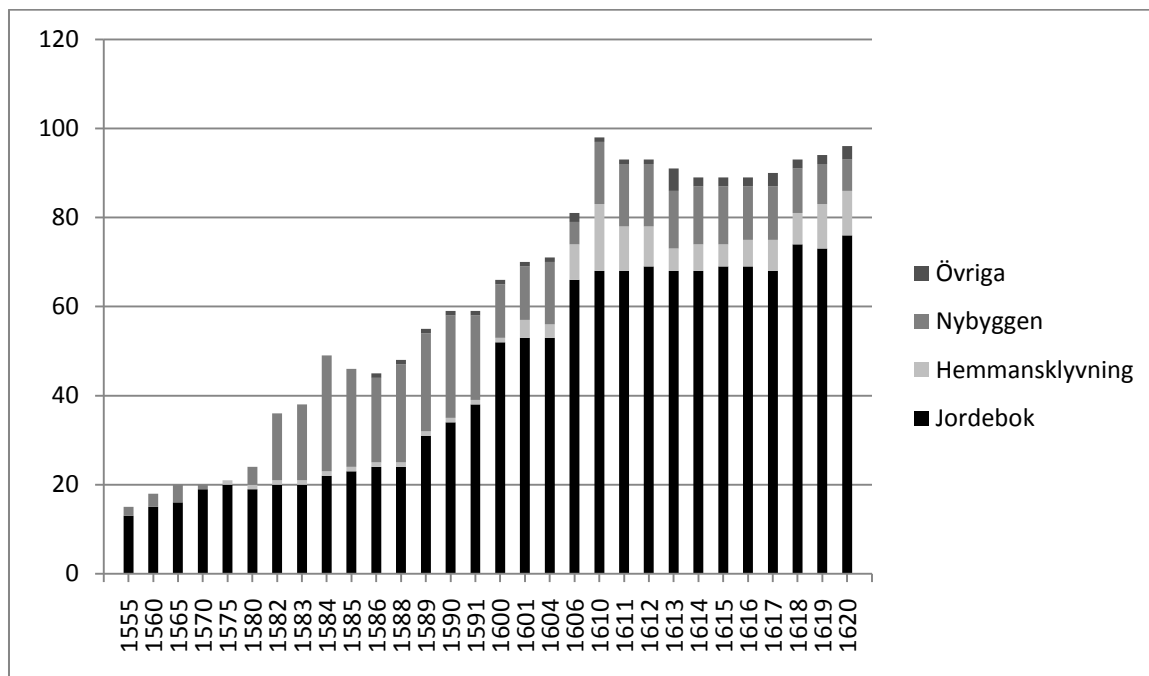
Det tredje tillägget gäller soldaterna. Dessa var ofta skattebefriade vilket ibland medför att det finns en notering om detta i längderna (främst i jordeboken), ibland att de saknas helt. Av intresse i detta sammanhang är enbart då det finns uppgifter om att de är bosatta på gårdar som saknas i jordeboken. Detta inträffar bara vid ett tillfälle under undersökningsperioden, då knekten Olof Påvelsson i Stråbergsmynnen antecknas 1617–1620.<sup>56</sup> Samtliga i övrigt tidigare förekommande knekthushåll återfinns antecknade antingen i jordeböckerna eller i tiondelängderna.

---

<sup>56</sup> Tiondelängd i Värmlands handlingar 1617:12, specifikation på knektar i Värmlands handlingar 1620:1.

## Det totala antalet hushåll

Med jordebokens uppgifter om antalet skattlagda gårdar och de i det föregående nämnda kompletteringarna till detta går det alltså att ta fram siffror på inte bara antalet hushåll i undersökningsområdet vid en speciell tidpunkt utan också förändringen över tid (se Figur 6).



**Figur 6.** Det totala hushållsantalet i undersökningsområdet. För nybyggen utan känd anläggningstid har en uppskattad anläggningstid åtta år före skattläggningen använts enligt ovan. Källor: Närkes handlingar och Värmlands handlingar samt Älvsborgs lösen 1613–1619, Kammararkivet, RA.

Före år 1555 är det på grund av avsaknaden av källmaterial för Närke inte möjligt att göra någon sammanställning. 1555 finns i det då blivande Karlskogaområdet totalt 15 hushåll, fördelade på 13 skattlagda gårdar och två nybyggen. De följande 20 åren ökar den siffran sakta men stadigt så att det 1575 finns totalt 21 hushåll i området. Därefter ökar antalet kraftigt så att det 1580 finns 24 hushåll, 1582 36 och 1584 hela 49. De följande åren ser däremot en liten nedgång i antalet hushåll, då några nybyggen överges och därmed försvinner ur längderna. Först 1589 överstiger antalet hushåll återigen 1584 års siffra. Under 1590-talet är ökningstakten något lägre då det tillkommer i genomsnitt ett nybygge per år, men efter sekelskiftet 1600 stiger ökningstakten åter. Den mest markanta ökningen sker mellan åren 1606 och 1610 då antalet hushåll går från 76 till hela 98, vilket är mer än någonsin annars under hela undersökningsperioden. Därefter vänder utvecklingen istället nedåt och stagnerar och ligger åren 1614–1616 konstant på 89 hushåll. Under de sista åren av undersökningsperioden vänder kurvan åter uppåt så att det 1620 finns totalt 96 hushåll i området.

## Hushållens storlek

På de 65 åren 1555–1620 mer än sjudubblas alltså antalet hushåll från 13 till 96. I synnerhet är ökningstakten under början av 1580-talet och åren före 1610 mycket hög. Innebär detta att även befolkningen mer än sjudubblas och ökar som mest vid dessa tillfällen? Svaret på den frågan är ja enbart om den genomsnittliga hushållsstorleken inte varierar under tidsperioden. Detta skulle i sin tur innebära att det genomsnittliga antalet barn och äldre, liksom drängar och pigor är konstant. Att detta inte kan antas a priori utan vidare undersökning är självklart. För större delen av tidsperioden saknas dock dessvärre källor för att detta skall kunna vara möjligt att undersöka. Det källmaterial som finns utgörs av hjonelagslängderna 1606 och 1610–1612 samt Älvsborgs lösen 1613–1619, vilka innehåller anteckningar rörande män och hustrur, drängar och pigor i åldrarna 16 till 60 år. Dessutom finns två äldre längder (från 1577 och 1590) över drängar. Vad gäller barn och äldre finns över huvud taget inget källmaterial, vilket innebär att det inte går att ta fram någon befolkningssiffra för dessa kategorier.

## Kvinnor, hustrur och änkor

Det kan vara lätt att glömma bort att alla uppgifter tidigare om hushåll med mera syftar i princip på en namngiven *manlig* bonde. Kvinnorna är med få undantag osynliga i källmaterialet och ger sig i princip bara tillkänna då någon gård undantagsvis innehas av ”änkan”.<sup>57</sup> Vi kan inte ens vara säkra på att den vanlige nybyggaren under 1500-talet var gift, även om det faktum att ättlingar är kända till en del av det sena 1500-talets nybyggare talar för att så var fallet. Första gången kvinnor redovisas i större utsträckning i källmaterialet är i hjonelagslängden 1606, men då liksom senare bara som ett streck i kolumnen för hustrur (i denna första hjonelagslängd gäller detsamma för övrigt även männen). Kvinnorna är således fortsatt anonyma och förblir så under större delen av 1600-talet, men från och med 1606 kan åtminstone deras antal mätas. Antalet hushåll med såväl bonde som hustru är då 59, medan antalet hushåll där hustrur saknas är fem och där män saknas fyra. Andelen hushåll representerade av ensamstående är således hela 15 %. I hjonelagslängderna och Älvsborgs lösen 1610–1619 stiger aldrig antalet ensamstående till mer än fyra, vilket motsvarar omkring 5 % av det totala antalet hushåll. Om detta är typiskt också för tidigare under undersökningsperioden – vilket resultaten från 1606 inte tycks tyda på – är inte gott att veta. På 1610-talet är åtminstone en av 20 hushållsföreståndare i undersökningsområdet ensamstående.

---

<sup>57</sup> Den första kvinnan som nämns i källmaterialet är en änka i Bo 1571 (Värmlands handlingar 1571:8), den första namngivna kvinnan är Bengta i Brännebacken först i tiondelängden 1604 (Värmlands handlingar 1604:9).



## Drängar och pigor

Den första uppgiften om tjänstefolket i undersökningsområdet är en längd över drängar från 1577.<sup>58</sup> Eftersom det är före bildandet av Karlskoga församling saknas uppgifter från Närkesdelen av undersökningsområdet. I den värmländska delen finns detta år totalt tre tjänstedrängar på tre olika gårdar. Eftersom det vid detta tillfälle finns totalt tio gårdar (se Figur 1) så innebär det ett genomsnitt på 0,3 drängar per gård. En liknande längd över drängar finns bevarad från år 1590.<sup>59</sup> Då finns totalt 13 drängar i området, varav två stycken på en gård. Eftersom antalet hushåll vid denna tidpunkt hade ökat till 59 (se Figur 6) så innebär det att det genomsnittliga antalet drängar per gård (0,27) var i stort sett detsamma som tidigare.

Från 1606 och årligen från 1610 är det möjligt att i detalj studera variationer i antalet drängar genom hjonelagslängderna och Älvsborgs lösen. För första gången redovisas 1606 därtill även pigornas antal (se Tabell 2). Vad Tabell 2 först och främst meddelar är att antalet redovisade drängar såväl som pigor varierar mycket från år till år. Antalet drängar är som högst 41 (1611) och som lägst 15 (1619), det vill säga nära tre gånger så många 1611 som 1619. Pigornas antal varierar än mer men har samma max- och minimivärdesår 1611 respektive 1619 som drängarna, då deras antal uppgår till 63 respektive 12. Den första tänkbara förklaringen till variationerna är det skiftande antalet redovisade hushåll i längderna. Den förklaringen räcker emellertid inte långt ty även om man dividerar antalet pigor med antalet hushåll i längden är variationen mycket stor – 0,75 1611 att jämföra med 0,17 1619.

**Tabell 2. Antal drängar och pigor 1606–1619. Notera att antalet hushåll är det i respektive skattelängd förekommande, inte det i föregående avsnitt uträknade faktiska. Källor: hjonelagslängder 1606–1610 i Värmlands handlingar, Kammararkivet, RA; Älvsborgs lösen 1613–1619, volym 69–70, Kammararkivet, RA.**

	1606	1610	1611	1612	1613	1615	1616	1617	1618	1619
<b>Drängar</b>	35	31	41	35	24	36	21	16	16	15
<b>Pigor</b>	45	38	63	53	39	43	24	15	13	12
<b>Dräng/hushåll</b>	0,53	0,38	0,49	0,44	0,29	0,44	0,27	0,21	0,22	0,21
<b>Piga/hushåll</b>	0,68	0,47	0,75	0,66	0,47	0,53	0,31	0,19	0,18	0,17

En annan förklaring skulle kunna vara skiftande redovisningsnormer olika år, det vill säga att längderna vissa år utelämnar personer som andra år beskattas. Det är omöjligt att exakt säga huruvida detta är fallet men naturligtvis är det inte helt otroligt att vissa personer utelämnas,

<sup>58</sup> Värmlands handlingar 1577:5.

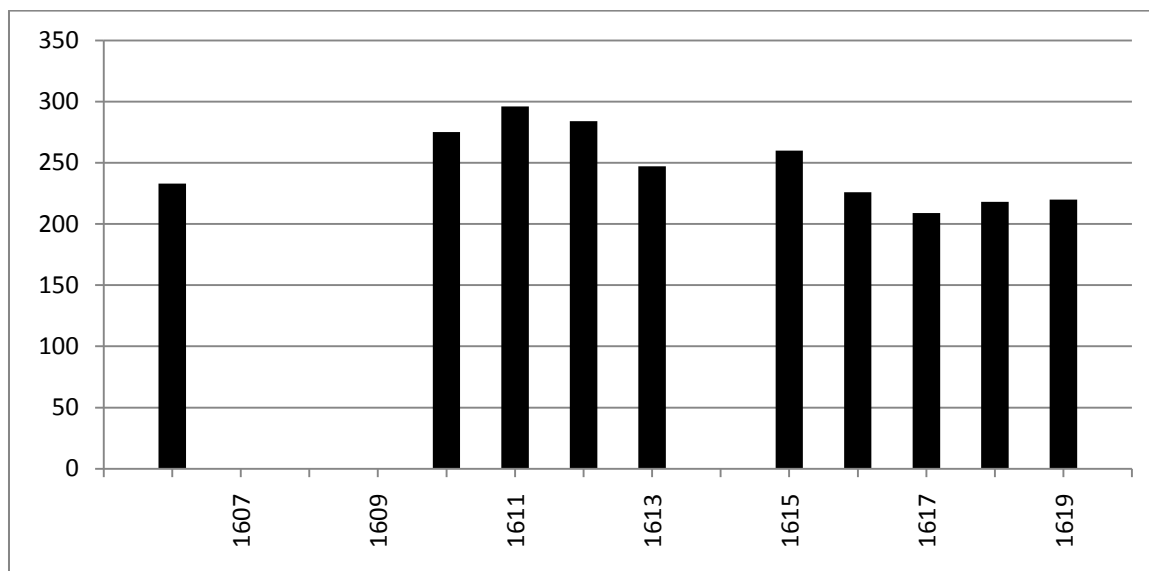
<sup>59</sup> Värmlands handlingar 1590:12.

trots att samtliga längder explicit anger att de förtecknar alla personer mellan 16 och 60 år. Skulle så vara fallet kan det tyckas märkligt att år 1617, som redovisar ovanligt få drängar och pigor, å andra sidan redovisar en större del av det totala antalet hushåll än vad längden 1610 gör, som å andra sidan redovisar mycket tjänstefolk.

Det tycks alltså som att det varierande antalet tjänstefolk i längderna faktiskt motsvarar en befolkning som verkligen varierar mycket i storlek. Det är på grund av de årsvisa variationerna i antalet tjänstefolk därför knappast möjligt att uppskatta den genomsnittliga hushållsstorleken utanför den tidsram som anges i Tabell 2.

### Befolkningen 1606–1619

Det går på grund av bristen på källmaterial över huvud taget inte att ge befolkningsciffror för tiden före 1606 annat än i form av rena gissningar. År 1606 och åren 1610–1619 däremot har ovan redovisats det totala antalet hushåll, liksom hur stora dessa är till antalet tjänstefolk och hur många hushållsföreståndare som är ensamstående. Det totala befolkningsantalet för personer i åldrarna 16 till 60 år kan därmed beräknas genom att man för 95 % av hushållen räknar med två vuxna personer och i resterande fall med en och sedan lägger till det genomsnittliga antalet pigor och drängar enligt ovan (se Figur 7).



Figur 7. Antal invånare i Karlskoga 1606–1619. Notera att diagrammet endast gäller personer i åldrarna 16–60. Källor: Värmlands handlingar och Älvsborgs lösen, volym 69-70, Kammararkivet, RA.

Befolkningsantalet år 1606 är 233 personer, vilket sedan stiger till år 1611 då befolkningen uppgår till 296 personer, troligen den högsta nivån under hela undersökningsperioden. Därefter är trenden fallande så att det 1615 finns 260 personer i området, 1616 226 och 1617

209, en minskning med en tredjedel i jämförelse med sex år tidigare. Därefter vänder trenden sakta uppåt igen, så att det 1618 finns 218 personer i området vilket ökar något ytterligare till 220 personer år 1619.

Det är intressant att se att nedgången i antalet tjänstefolk, också relativt antalet hushåll, sammanfaller med den nedgång i antalet hushåll som ägde rum på 1610-talet (se Figur 6). Detta innebär att befolkningen i området minskar mer än vad som anges av vardera siffran för sig: en nedgång såväl i antalet hushåll som i det genomsnittliga hushållets storlek. Början av 1610-talet ser således en befolkningsnedgång i undersökningsområdet, men efter 1617 uppväger det ökade antalet hushåll det alltjämnt sjunkande antalet tjänstepersoner. Ännu 1619 är emellertid den vuxna populationen i undersökningsområdet mindre än vad den var 13 år tidigare.

## **Inflyttare eller bofasta**

Uppsatsens tredje huvudsakliga frågeställning behandlar mindre än de tidigare frågeställningarna hur utvecklingen såg ut i termer av antal gårdar och hushåll, utan rör istället hur den stora folkökningen under perioden skall förklaras. Det första som är väsentligt att ta reda på är om befolkningen ökar på grund av ett överskott på födselar i jämförelse med antalet dödsfall eller om den främsta förklaringen är en folkökning beroende på inflyttning. Den klassiska förklaringen inom forskningen är inflyttning, främst från Finland.<sup>60</sup> Eftersom senare tiders forskningsresultat rörande befolkningen under 1500-talet finner att den ökar i princip i varje undersökningsområde, och det utan finsk invandring, är det väl berättigat att noggrannare undersöka orsakerna bakom folkökningen i Karlskogaområdet.

## **Inhemsk folkökning**

Det finns inga anteckningar om vare sig inflyttning, födselar eller vanliga släktskapsband från tidsperioden, vilket gör att en undersökning av vilka nybyggen som upptogs av bofasta respektive inflyttade inte kan identifiera ursprunget för mer än en liten del av det totala antalet nybyggare. Endast i ett fall kan säkert visas att inhemsk folkökning bidrar till hemmansklyvning: i Bregården, där det i början av 1600-talet finns åtminstone tre separata hushåll.<sup>61</sup> Inte heller kan många nybyggen visas med fullständig säkerhet vara upptagna av bofasta. Det

---

<sup>60</sup> Till ståndpunkten att invandringen från Finland spelar den avgörande rollen för folkökningen inom undersökningsområdet hör bland andra Hammarin 1846, Lönborg 1902, Nelson 1913 och Broberg 1988. Av den motsatta åsikten är främst Larsson 1971 och Österberg 1977.

<sup>61</sup> Beviset bygger på Karlskoga härad renoverad dombok 14/4 1681 s. 7, där det fastslås att de då tre brukarnas förfäder har ”man efter man många år bott på helgårdsbergsfrälsehemmanet Bregården” sedan den upptagits.

enda säkra exemplet är Finnebäck, vars förste brukare Per Eskilsson 1632 uttalar sig om sin salig fader i Bregården.<sup>62</sup> Om vi beaktar det faktum att totalt nära 80 hushåll tillkommer under undersökningsperioden är det således bara en liten del av nybyggena, runt 5 %, som kan visas vara upptagna av bönder med ursprung i undersökningsområdet.

## **Finsk invandring**

Den finska invandringen är något lättare att komma åt än den inhemska nybyggnationen eftersom det ofta noteras i längderna att en person var ”finne”.<sup>63</sup> Å andra sidan är det svårt att ge några siffror på det totala antalet invandrade finnar till bygden eftersom epitetet snabbt försvinner, inte alltid sätts ut i källorna och att de finska namnen genast försvenskas. Den tidigaste och mest omfattande källan till den finska invandringen till undersökningsområdet är de tidigare omtalade rannsakningslängderna över nybyggen från 1580-talets början. En lista över nybyggare i Möckelsbodas anger att två av de inflyttade är finnar, och dessutom finns en separat lista över finska nybyggare med totalt sex namn.<sup>64</sup> Att noteringarna om vilka som var finnar i listorna inte var komplett framgår ur saköreslängden 1591, då en av de tidigare utan epitet nämnda nybyggarna kallas finne.<sup>65</sup>

Också under 1600-talet nämns inflyttade finnar, men då bara sporadiskt och något liknande de tidigare listorna finns inte. I Hjonelagslängden 1611 förekommer en ”Eskil finne i Kexsund”, 1613 beskattas en ”Jöns finne” utan angiven hemvist i Älvsborgs lösen (han förekommer för övrigt inte i övrigt källmaterial), 1617 finns en anteckning i jordeboken rörande Skarpetorp att det ”begyntes av finnar och så snart det skattlades gjorde han [sic] ett års skatt och rymde sedan bort”, och 1620 bötfälls en ”Lars finne i Råhult” för ett icke angivet brott.<sup>66</sup> I domboken 1634 berättas därtill om ”Törne Jöns finne” att han för några år sedan tagit upp Duvedalen.<sup>67</sup>

Totalt kallas i källmaterialet uttryckligen endast 13 personer för finnar, vilket innebär att endast lite drygt 15 % av nybyggarna kan bevisas ha haft finskt påbrå. Resultaten stämmer väl

---

<sup>62</sup> Karlskoga härad renoverad dombok 24/9 1632 s. 27.

<sup>63</sup> Det gäller förstås för männen, hushållsföreståndarna. Ingenstans i källmaterialet finns angivet om någon kvinna att hon var ”finska”.

<sup>64</sup> Södermanlands handlingar 1580:18, ss. 90, 474. Listan över de finska nybyggarna återfinns också i jordeboken 1583, Värmlands handlingar 1583:13 s. 57 f.

<sup>65</sup> Jöns i Degernäs anges inte vara finne i rannsakningslängden, men väl i saköreslängden 1591, då ”Jöns son i Duvedalen” bötfälls för att han ”snappade en hätta” av Jöns finne i Degernäs. Värmlands handlingar 1591:6.

<sup>66</sup> Hjonelagslängden 1611 s. 8r, Värmlands handlingar 1611:1; Älvsborgs lösen 1613, volym 69, Kammararkivet, RA; anteckningen om Skarpetorp i Värmlands handlingar 1617:7, vilken för övrigt inte är i överensstämmelse med tidigare jordeböcker som förmäler att Skarpetorp upptogs 1604, skattlades 1610 och betalade skatt till 1613 då det var fritt ty brukaren ”bränt av vålded det han äger”, det noteras inte som öde förrän 1615; saköreslängden 1620 i Värmlands handlingar 1620:1.

<sup>67</sup> Karlskoga härad renoverad dombok 26/3 1634 s. 58r. Törne är möjligtvis ett förvanskat finskt släktnamn, i så fall det enda i källmaterialet från häradet.

överens med Brunius resultat för andelen finska nybyggare i västra Närke (14 %) men motsvarar å andra sidan långt ifrån Hammarins påstående att nybyggarna i Karlskoga framför allt var finska.<sup>68</sup> Å andra sidan kan namnskick bland övriga nybyggare, med tidigare inte alls i undersökningsområdet förekommande namn som Bertil, Tomas och Markus, tyda på att också en del av dessa har finskt ursprung. Att försöka uppskatta finnarnas andel med hjälp av namnskicket är dock inte görligt, eftersom exemplen ovan visar att namn som Jöns, Måns, Lars och Eskil var vanligt förekommande såväl bland finnarna som i den tidigare i undersökningsområdet bofasta populationen.

### **Övrig invandring**

Mer än 80 % av nybyggarna i undersökningsområdet kan därmed varken bevisas vara ursprungligen från Karlskoga eller invandrade från Finland. Dessvärre ger källmaterialet inte i ett enda fall besked om inflyttning från någon annan ort. Hammarins intressanta uppgift att pastoratet befolkats från Närke och Södermanland kan således inte på något sätt bekräftas, men inte heller förkastas.<sup>69</sup> Det rimligaste är väl att anta att om invandring har skett så har det till stor del varit från de närbelägna delarna av Värmland och Närke. Däremot finns knappast någon anledning att utan bevis tro att sörmlänningar i någon högre grad skall ha sökt sig till Karlskogaområdet, åtminstone inte i kolonisationens inledande faser.

### **Inflyttningens orsaker**

Eftersom undersökningen har visat att det bara är för en mycket liten del av nybyggarbefolkningen som ursprunget är känt vore det att alltför mycket hänge sig åt spekulation om man valde att förklara folkökningen enbart med det instabila läget i Finland under andra halvan av 1500-talet, så som ibland har skett.<sup>70</sup> Att oroligheterna under Klubbekriget på 1590-talet inte heller kan anses vara en utlösande faktor till en våg av emigrerande finnar till undersökningsområdet är också uppenbart eftersom de flesta identifierade finnarna faktiskt anländer redan tiotalet år tidigare. För att förklara invandringen till området bör man istället utgå från dess egna förutsättningar. Området var mycket glest bebyggt med såväl gott om jord att odla som sjöar till fiske. Då befolkningen under 1500-talet ökade på andra håll i landet blev det troligen ont om jord där. Istället bör då ett nytt land ha lockat, där man visserligen var tvungen att bryta ny jord men där man å andra sidan belönades med skattefrihet under de första åren, säkert något nog så välkommet. Dessutom hade området nära till Bergslagen med

---

<sup>68</sup> Brunius 1980, s. 160; Hammarin 1846, s. 39 f.

<sup>69</sup> Hammarin 1846, s. 39 f.

<sup>70</sup> Förutom tidigare anförda exempel på detta, se till exempel Ström 1956, s. 28 ff., som undersöker invandringen till områdena just norr om Karlskoga.

vilka man kan ha fört en lukrativ handel. Däremot förekom under undersökningsperioden inte någon egen järnhantering inom undersökningsområdet, då den första hyttan uppfördes först 1638.<sup>71</sup>

## Slutsatser

I början av undersökningsperioden är undersökningsområdet glest bebyggt och i mitten av 1550-talet finns enbart 13 hushåll. Liksom tidigare studier av bebyggelsesutvecklingen under 1500-talet har visat för olika områden i Sverige, ökade bebyggelsen i undersökningsområdet sedan sakta fram till omkring 1580, bland annat genom en dold hemmansklyvning som inte redovisas i jordeböckerna utan bara framgår i tiondelängderna. Omkring år 1580 och de följande åren ökar sedan antalet hushåll i mycket snabb takt, främst genom att många nybyggen anläggs. Redan i början av 1590-talet bör det ha funnits mer än 60 hushåll i området. Under 1590-talet är ökningstakten något långsammare med ungefär ett nytt hushåll per år, men under de tio år som följer på sekelskiftet 1600 stiger siffran över det totala antalet hushåll med mer än 50 %, så att det 1610 finns 98 hushåll i området. Detta beror främst på fortsatt nybyggnation, delvis också på ökad hemmansklyvning. Under 1610-talet stagnerar sedan utvecklingen och antalet hushåll sjunker till och med till en bottennivå på 89 stycken 1614–1617, mest beroende på att hemmansklyvningen minskar. I slutet av 1610-talet vänder tillväxten åter uppåt och 1619 finns 96 hushåll i området, mer än sju gånger så många som 65 år tidigare.

Huruvida befolkningen ökar i samma takt som bebyggelsen 1540–1620 är inte möjligt att avgöra på grund av avsaknaden av källor. Först 1606 och sedan årligen från 1610 redovisas hur mycket tjänstefolk som ingår i varje hushåll. Antalet varierar mycket kraftigt från år till år vilket gör det omöjligt att uppskatta hushållsstorleken för tiden före 1606. Under 1610-talet är det dock möjligt att beräkna den totala populationen, om än bara i intervallet 16–60 års ålder. Den varierar kring 250 med ett maximum 1611 (296 personer) och ett minimum 1617 (209 personer). Fluktuationerna och nedgången kan förklaras dels med en nedgång i antalet drängar och pigor, dels med ett minskat antalet hushåll, främst till följd av minskad hemmansklyvning. Om detta i sin tur beror på att människorna flyttar från bygden eller om dödligheten är förhöjd under ett antal år kan inte besvaras utifrån källmaterialet. För Sverige i stort är 1610-talet dock en orolig tidsperiod med krig mot såväl Ryssland som Danmark, och

---

<sup>71</sup> Nelson 1913, ss. 320, 352

det är inte omöjligt att detta medför svåra förhållanden också i Karlskogaområdet i form av extra skatter som Älvsborgs lösen, knektutskrivningar och ökad fattigdom.

Bara en liten del, mindre än 20 %, av det totala antalet nybyggen kan visas vara upptagna antingen av tidigare bofasta eller av invandrade finnar. Därmed är det knappast försvarbart att förklara befolkningsökningen främst med de inre förhållandena i Finland. Inte heller kan järnhanteringen ses som det som lockar människorna till bygden eftersom det under undersökningsperioden ännu inte bedrevs någon järnhantering i området. Förklaringen är snarast att befolkningen sakta ökar i många regioner under 1500-talet, vilket leder till överbefolkning och brist på odlingsbar jord. Några av människorna från dessa områden söker sig sedan till mer glesbefolkade områden för att få god, gratis jord och därtill skattefrihet. Det ska dock poängteras att det inte är omöjligt att en större del av nybyggena än vad som framkommit i undersökningen i själva verket uppodlas av tidigare i området bofasta. Att försöka finna orsaker till inflyttning blir i så fall mindre relevant.

Slutligen bör framhållas att noggrannhet är av yttersta vikt vid undersökningar av befolkningsstorleken under 1500- och större delen av 1600-talet. Inget av källmaterialet, varken jordeböcker, tiondelängder eller extraskattelängder ger en fullständig bild av antalet hushåll utan summan måste sammanställas med hänsyn till samtliga dessa. Källmaterialet visar också tydligt att inte bara antalet hushåll utan också den genomsnittliga hushållsstorleken kan variera mycket från ett år till ett annat. Uppgifter i litteraturen om populationen i ett område utgående enbart från antalet hushåll vid en tidpunkt då den genomsnittliga hushållsstorleken inte är känd kan därför inte ses som annat än gissningar.

## Sammanfattning

Syftet med föreliggande uppsats är att redogöra för bebyggelsen och befolkningen i Karlskogaområdet under perioden 1540–1620. Målet med uppsatsen är att undersöka hur antalet hushåll förändras under perioden, hur många medlemmar som ingår i ett genomsnittligt hushåll och om ökningen av bebyggelsen och befolkningen under tidsperioden kan visas bero på ett överskott av födslar inom området eller på inflyttning, främst från Finland.

Undersökningens grundläggande källmaterial är kronans jordeböcker, vilka för delar av undersökningsområdet finns bevarade först från år 1555. Eftersom dessa i regel bara redogör för den beskattade bebyggelsen måste deras uppgifter kompletteras genom uppgifter om nybyggen och hemmansklyvning. Uppgifter om nybyggen finns främst i särskilda rannsakningslängder från början av 1580-talet samt därefter även i jordeböckerna. Hemmansklyvning upptäckts då två eller flera brukare står antecknade i samma gård i till exempel tiondelängder eller andra skattelängder. För att bestämma hushållens genomsnittliga storlek finns källmaterial endast för perioden 1606–1619, då det i hjonelagslängder och längder över Älvsborgs lösen redogörs för antalet bönder, hustrur, drängar och pigor.

Antalet jordeboksgårdar stiger ständigt under hela undersökningsperioden, från 13 i mitten av 1550-talet till över 50 år 1600 och slutligen 76 år 1620. Allra högst är skattläggningsfrekvensen i slutet av 1580-talet samt kring år 1605. Då den siffran kompletteras med antalet nybyggen och hemmansklyvningen visar det sig emellertid att de snabbaste ökningarna i antalet hushåll äger rum i början av 1580-talet samt åren 1605–1610. 1610 uppgår antalet hushåll till 98, maximum för hela perioden, men därefter faller antalet och är under hela 1610-talet lägre. Vid undersökningsperiodens slut 1620 finns 96 hushåll i området.

Den genomsnittliga hushållsstorleken varierar kraftigt under åren 1606–1619, främst beroende på det ojämna antalet tjänstefolk. I befolkningssiffror (för personer mellan 16 och 60 år) innebär det ett maximum 1611 (296 personer) och ett minimum 1617 (209 personer). Hushållens från år till år mycket skiftande storlek medför att det inte är möjligt att ge någon uppskattning av befolkningens storlek under tidigare år.

I mindre än 20 % av fallen är det möjligt att fastslå nybyggarnas ursprung. Cirka 15 % av nybyggarna anges uttryckligen vara finnar. Av dessa är de flesta belagda i området redan i början av 1580-talet. Färre än 5 % av nybyggarna har bevisligen sitt ursprung i



undersökningsområdet. Även om troligen båda dessa tal är lägre än de verkliga är det ändå troligt att en stor del av nybyggarna är invandrare från andra områden, närmast till hands från Värmland och Närke. Den troligaste förklaringen till invandringen är att den i tidigare studier uppmätta befolkningsökningen leder till överbefolkning och brist på jord i dessa områden, vilket medför att en del människor väljer att bryta ny jord i folktom bygd och dessutom få skattebefrielse för detta.

## Otryckta källor

Riksarkivet (RA)

Kammararkivet

Närkes handlingar 1555–1584

Södermanlands handlingar 1580:18

Värmlands handlingar 1540–1620

Uppsala landsarkiv (ULA)

Fryksdals övre tingslags häradsrätt

A1a:1, Dombok för Karlskoga härad 1610

Vadstena landsarkiv (VLA)

Advokatfiskalen vid Göta hovrätt

Renoverade domböcker för Karlskoga härad 1602–1685

## Litteratur

Andersson Palm, Lennart, *Människor och skördar*, Göteborg 1993.

Bladh, Gabriel, "Inhyseslängden och skogsfinnarna - ett arkivfynd i perspektiv" i Gabriel Bladh & Peter Olausson, *Vandrat hit som andra finnar att söka sin föda*, Karlstad 2004.

Bladh, Gabriel, & Olausson, Peter, *Vandrat hit som andra finnar att söka sin föda*, Karlstad 2004.

Broberg, Rickard, *Finsk invandring till mellersta Sverige*, Uppsala 1988.

Brunius, Jan, *Bondebygd i förändring*, Örebro 1980.

Dalgren, Lars, *Karlskoga historia*, Karlskoga 1936.

Hammarin, Johan, *Karlstad stifts herdaminne*, Karlstad 1846.

Heckscher, Eli F., *Sveriges ekonomiska historia I:1*, Stockholm 1935.

Johansson, Johan, *Noraskogs arkiv II*, Stockholm 1895.

Larsson, Lars-Olof, *Kolonisation och bebyggelseutveckling 1540–1600*, Lund 1972.

Lundkvist, S., "Rörlighet och social struktur i 1610-talets Sverige", *Historisk Tidskrift* 1974.

Lönborg, Sven, "Finnmarkerna i mellersta Skandinavien", *Ymer* 1902.

Myrdal, Janke, "1500-talets bebyggelseexpansion", *Scandia* 1987.

Myrdal, Janke, *Kontinuitetens dynamik*, Stockholm 1991.

*Nationen och hembygden VI*, Uppsala 1952.

*Nationen och hembygden VII*, Uppsala 1956.

Nelson, Helge, "En bergslagsbygd", *Ymer* 1913.

Olausson, Peter, "Inhysesfolket i Fryksdalen på 1670-talet", i Gabriel Bladh & Peter Olausson, *Vandrat hit som andra finnar att söka sin föda*, Karlstad 2004.

Sahlgren, Jöran, "Gårdnamnen i Karlskoga socken", i Lars Dalgren, *Karlskoga historia 1586–1936*, Karlskoga 1936.

Ström, Ernst Ture, *Hällefors och Grythytte bergslag*, Lund 1956.

Österberg, Eva, "Bofasta och flyttare" i *Historia och samhälle*, Lund 1975.

Österberg, Eva, *Kolonisation och kriser*, Lund 1977.