

Pour de plus amples informations, prière de contacter :

Ministry of Agriculture and Rural Development (MoARD)
P.O. Box 62347, Addis-Abeba, Éthiopie
Tél : +251-115-538134
E-mail : moa@telecom.net.et

National Agricultural Advisory Services (NAADS)
P.O. Box 25235, Kampala, Ouganda
Tél : +256-41-345440/345065/345066, Fax : +256-41-347843
E-mail : info@naads.or.ug

Animal Diseases Research Institute (ADRI)
P.O. Box 9254, Dar es Salam, Tanzanie
Tél : +255-22-2863104/2864394
E-mail : adri@raha.com

Kenya Agricultural Research Institute (KARI)
P.O. Box 57811, Nairobi, Kenya
Tél : +254-2-583-301, Fax : +254-2-583-344
E-mail : director@kari.org, Site Web : www.kari.org



partageons les connaissances au profit des communautés rurales
sharing knowledge, improving rural livelihoods

Centre technique de coopération agricole et rurale (ACP-UE) – CTA
Postbus 380, 6700 AJ Wageningen, Pays-Bas
Tél : +31-(0)317-467100, Fax : +31-(0)317-460067
E-mail : cta@cta.int, Site Web : www.cta.int

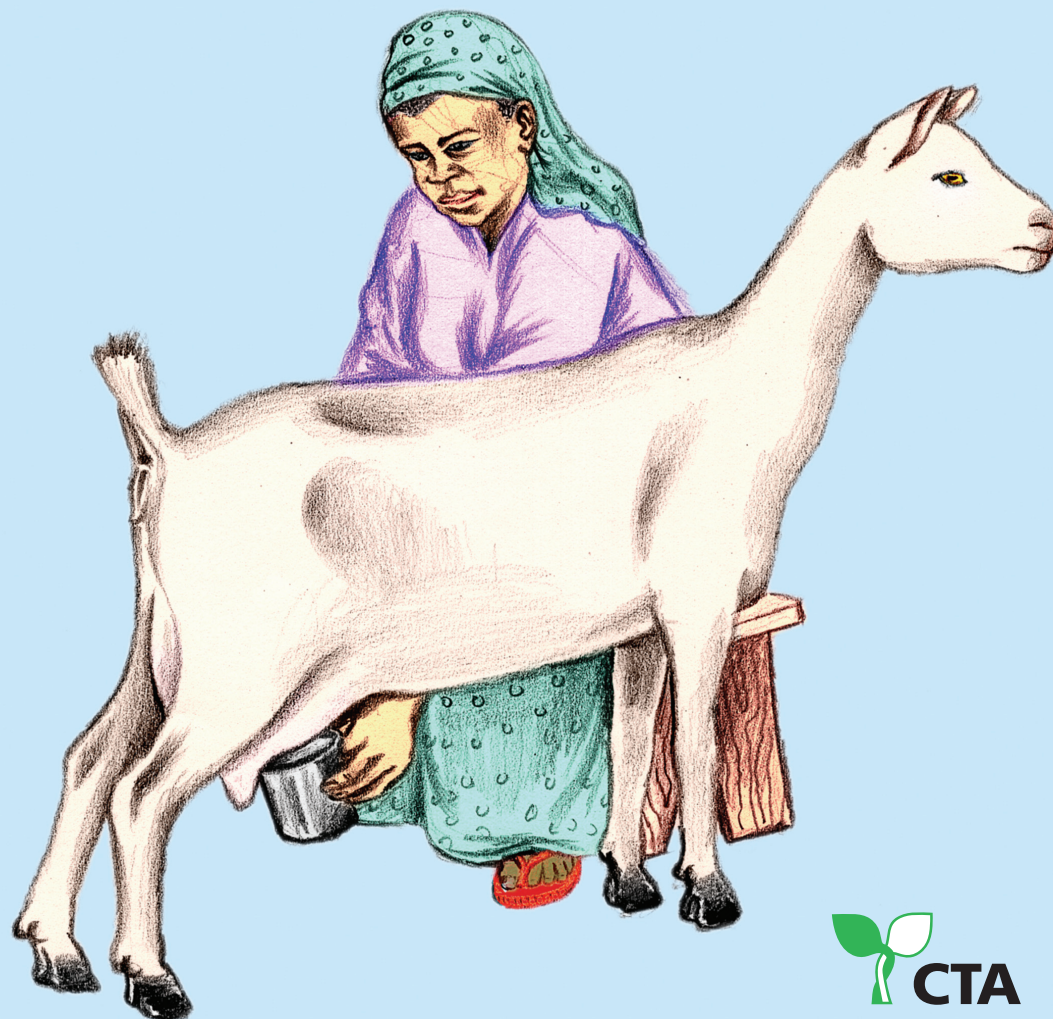
Le CTA est financé par l'Union européenne.



© CTA 2008 - ISSN 1874-8864

L'information contenue dans ce guide peut être librement reproduite à condition de mentionner la source.
Pour toute reproduction à des fins commerciales, l'autorisation préalable du CTA est nécessaire.

Élevage des chèvres laitières



Élevage des chèvres laitières

Dans toute l'Afrique orientale, on observe une pression croissante sur les terres. La taille moyenne des exploitations diminue à mesure que les parcelles se morcellent et que les paysans se débattent pour trouver de l'espace tant pour produire des cultures de subsistance et de rente que pour élever du bétail. La plupart des paysans souhaiteraient élever des vaches laitières mais ils ne possèdent pas assez d'argent pour se procurer les animaux, construire des étables pour la stabulation permanente ou assez de terre pour produire le fourrage nécessaire.

Mais avez-vous déjà songé à élever des chèvres laitières en considérant qu'il s'agissait là d'une option abordable et avantageuse ?

Pourquoi élever des chèvres laitières ?

- Les chèvres laitières sont des races améliorées pour la production de lait. Elles se distinguent des races locales puisqu'elles donnent quotidiennement jusqu'à 12 fois plus de lait !
- Les chèvres laitières se reproduisent rapidement. Elles peuvent chevrotter deux fois l'an et le plus souvent elles mettent bas des jumeaux ou des triplés.
- Beaucoup de chèvres laitières sont la propriété des femmes, ce qui leur permet d'augmenter leurs revenus.
- Le lait de chèvre peut se vendre trois fois plus cher que celui de vache, et il contient le double de vitamine A – essentielle à la bonne croissance des enfants, sans oublier ses vertus en matière de prévention des problèmes des yeux.
- Les matières grasses et protéiques du lait de chèvre sont facilement digérées en comparaison de celles du lait de vache.
- Le lait de chèvre est très bénéfique pour les gens qui souffrent d'ulcères d'estomac et il constitue un aliment de substitution pour ceux qui sont allergiques au lait de vache.
- Le lait de chèvre peut être transformé en produits à valeur ajoutée comme le fromage et le yogourt.
- Les femelles les plus âgées de même que les mâles excédentaires peuvent être abattus ou vendus pour la viande.
- Les chèvres peuvent se nourrir des arbustes non consommés par les autres animaux du cheptel.
- Le fumier de chèvre contient une grande quantité d'azote et il peut être utilisé pour amender le sol, augmentant ainsi les rendements des cultures, ou pour fertiliser les étangs piscicoles.
- Le fumier de chèvre peut être utilisé pour la production de biogaz (cuisine et éclairage).
- Les boucs de race laitière peuvent être utilisés pour saillir les chèvres des environs, générant ainsi des revenus supplémentaires.
- Il existe déjà un marché pour le lait de chèvre.

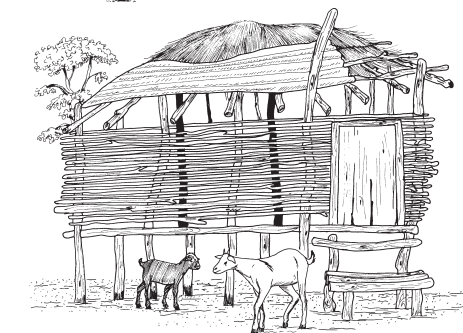
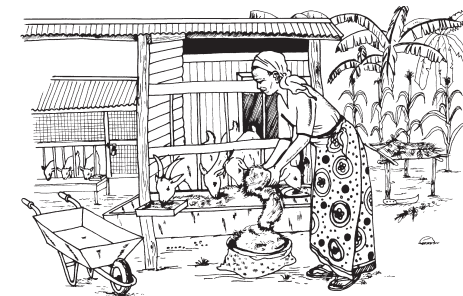
Chèvres laitières ou vaches laitières ?

Le même nombre de chèvres laitières exige moins de surface que les vaches laitières. Un demi-hectare de napier peut nourrir cinq chèvres au lieu d'une seule vache (voir le tableau ci-dessous basé sur les prix au Kenya en 2006).

Type d'animal et nombre	Production laitière journalière (litres)	Prix de vente (\$ US par litre)	Revenu journalier (\$ US)
Une vache	20	0,36	7,20
Cinq chèvres	5 × 2,50 = 12,5	1,00	12,50

Que vous faut-il pour démarrer ?

- Tuyau ! Avant d'acheter et d'emmener vos chèvres, consultez d'abord l'agent vétérinaire le plus proche pour les vaccinations, les permis ou toute autre information pertinente.
- Un abri avec un plancher surélevé (prévoir un espace de 1,5-2 m² par tête). Il doit être ventilé, mais pas trop, en vue de protéger les animaux contre le vent et la pluie. Utilisez des matériaux locaux comme les dosses, les perches de bois, les arbustes. Installez des auges pour la nourriture et l'eau afin de pouvoir garder vos chèvres en stabulation.
- Du fourrage (napier ou autres herbes), qui constitue l'alimentation de base pour la chèvre. Constituez une source de fourrage en plantant ou en achetant le fourrage localement.
- Des compléments alimentaires (*Calliandra*, *Leucaena*, *Desmodium*, céréales et sous-produits de minoterie, sels minéraux, mélasse), qui fournissent les éléments nutritifs essentiels, tels que protéines, compléments énergétiques et sels minéraux, pour soutenir la production laitière. Des arbustes fourragers peuvent être plantés autour de la parcelle.
- Une ou plusieurs femelles de race laitière. Ces races incluent la Toggenburg, l'Alpine allemande, la Saanen et les croisements avec la Galla.
- Un bouc de race laitière (le vôtre en propre ou un bouc en commun). Un bouc suffit pour 25 femelles. Un programme d'échange de boucs limite le problème de la consanguinité : les boucs ne devraient pas s'accoupler avec des femelles étroitement apparentées.
- De la main-d'oeuvre (la main-d'oeuvre familiale peut suffire).
- Un marché pour la vente du lait excédentaire, des produits laitiers transformés et des chèvres en surplus.
- Des femelles de races locales à des fins de croisement, si l'on prévoit l'amélioration en utilisant un bouc de race laitière.



Démarrage de l'élevage

Étape 1 : Identifiez les sources de fourrage

- Identifiez les sources de fourrage nécessaire pour une année entière. L'une des options est d'aménager une parcelle de napier, lequel constitue l'aliment de base de la chèvre, ainsi que de planter des arbustes très riches en protéines, tels que *Calliandra*. Les autres sources d'alimentation sont les tiges de maïs, les cordes de patate douce, les épluchures de banane et les mauvaises herbes.

Étape 2 : Construisez un abri pour les chèvres

- Construisez une chèvrerie surélevée avec un plancher en bois et prévoyez un espace libre vers l'extérieur, pour permettre aux animaux de se détendre.

Étape 3 : Acquérez des chèvres laitières

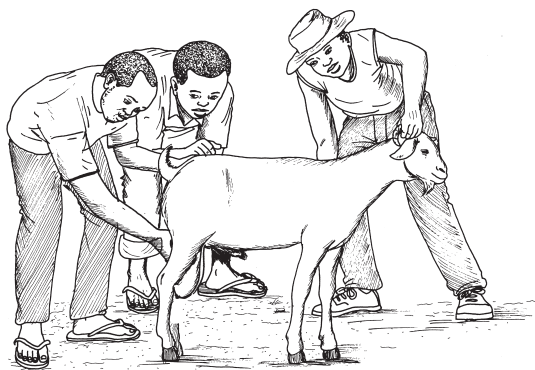
- Identifiez d'abord les services vétérinaires locaux.
- Trouvez un éleveur local de chèvres laitières qui peut vous vendre quelques animaux.
- Procurez-vous un permis de déplacement pour les animaux (au cas où vous achetez les chèvres à l'extérieur de votre district).
- Amenez les chèvres laitières dans la chèvrerie.

Étape 4 : Pratiques de gestion de routine**Alimentation**

- Donnez aux animaux des aliments bruts tels que du napier et des compléments. Le napier devra être coupé en petits morceaux d'environ 3 cm de longueur. Les compléments énergétiques incluent la mélasse, les céréales ou les sous-produits de minoterie (son...). Les suppléments protéiques incluent les tourteaux de graines de coton, les feuilles de *Calliandra* et de *Leucaena*, les cordes de patate douce, le desmodium, la farine de poisson, et les produits laitiers.
- Un aliment de complément simple peut être fabriqué à domicile. Pour six mesures de graines de céréales entières, ajoutez une demi-mesure de farine de poisson ou l'un des éléments suivants : tourteaux de graines de coton, feuilles de *Calliandra*, de *Leucaena*, cordes de patate douce ou desmodium. A cette ration, ajoutez à la fin une cuillère à soupe de sels minéraux complexes. Mélangez bien le tout avant de le donner à manger.
- Augmentez d'un demi-kilo par jour la quantité de complément pendant le dernier mois de gestation. Pendant la lactation, donnez un demi-kilo supplémentaire par trois litres de lait produits.

Sélection

- Identifiez un bouc géniteur robuste sans aucune malformation, avec deux testicules développés, des pieds et pattes robustes, une bonne corpulence et une libido élevée. On mesure la libido chez le bouc par sa capacité de vigoureusement détecter et saillir les femelles en chaleur. Ces qualités permettront la réussite de la saillie.
- Les femelles reproductrices devront avoir une bonne corpulence, une mamelle molle, deux trayons bien fonctionnels, de fortes dents et des



pattes robustes. La première saillie pour les femelles devra avoir lieu vers l'âge de 16 mois. La reproduction à un âge prématuré pourrait aboutir à la mise bas de jeunes chétifs ou des femelles avec une croissance retardée.

- Remplacez les chèvres reproductrices à l'âge de 9 ans ou plus tôt si celles-ci ne sont plus capables d'entrer en gestation.
- Les boucs géniteurs de la communauté devront être testés pour la brucellose. C'est une maladie qui affecte les animaux et l'homme. Consultez votre vétérinaire pour plus d'informations.
- Laissez le bouc et les femelles vivre ensemble pendant 2-3 semaines. Une fécondation synchronisée de toutes les femelles permet d'obtenir des chevreaux du même âge, ce qui facilite leur gestion, mais attendez-vous aussi à une pénurie de lait pendant une partie de l'année.
- Faites saillir la femelle deux mois après la mise bas.
- En moyenne la période de gestation d'une femelle est de 150 jours.
- Suivez de près votre chèvre pendant la semaine qui précède la mise bas pour prévenir tout problème.

Réduction de la mortalité des chevreaux

- Assurez-vous que le chevreau nouvellement né tète immédiatement après la naissance. Ce type de lait le protège contre les maladies, permet le bon fonctionnement de son système digestif, et il est particulièrement nutritif.
- Désinfectez le cordon ombilical juste après la naissance du petit à l'aide d'une solution d'iode ou tout autre désinfectant dilué, afin d'éviter une infection.
- Abritez à la fois la mère et le petit dans un endroit sec, bien aéré et sûr.

Alimentation des chevreaux

Réservez au chevreau un demi-litre à un litre de lait par jour selon sa taille. Sevrer les chevreaux à l'âge de trois mois. Habituez les jeunes aux aliments pour adultes (napier coupé en petits morceaux, tiges de maïs) dès l'âge de deux semaines environ, et donnez-leur 0,25 kg de compléments par jour, vers l'âge de quatre semaines.

Contrôle des vers intestinaux

Si les chèvres, particulièrement celles qui sont gardées au pâturage, ne sont pas soignées, cela peut se traduire par une perte de sang, la maigreur et le risque de mort. Pour les produits vermifuges, consultez votre service vétérinaire le plus proche.

Traitez contre les vers intestinaux

- Tous les adultes avant la saillie.
- Toutes les femelles deux semaines avant la mise bas.
- Les chevreaux à l'âge du sevrage (trois mois après la naissance).
- Tous les animaux avant le début de la saison des pluies.

Vaccination

- Si vos chèvres paissent avec d'autres, elles doivent être vaccinées contre la pleuropneumonie contagieuse de la chèvre (PPCC), un type de pneumonie très contagieux.
- Vaccinez les femelles en gestation contre la maladie du rein pulpeux et le tétanos 2-3 semaines après la mise bas, et les chevreaux à l'âge de 6 mois
- Vaccinez les chevreaux âgés de deux mois contre l'ecthyma contagieux, une inflammation scabieuse du mufler. L'ecthyma contagieux peut également affecter les éleveurs. Portez donc des vêtements de protection, tels que des tabliers, lors de la manipulation des animaux, et lavez-vous ensuite soigneusement les mains avec de l'eau et du savon.
- Demandez à votre vétérinaire local des conseils en matière de vaccins.

Traite

Votre chèvre donnera du lait pendant une période d'environ six mois. Lors de la traite :

- nettoyez la mamelle à l'eau chaude et séchez-la avec un morceau de tissu propre ;
- appliquez une pommade de traite sur les trayons ;
- trayez dans un récipient propre en pressant (non pas en tirant) les trayons avec les mains propres ;
- passez le lait dans un linge propre et conservez-le dans des récipients propres placés dans un endroit frais.

Vente

- Les marchés locaux sont immédiatement disponibles pour le lait de chèvre. Essayez de contacter les hôpitaux des environs, les maisons pour enfants ainsi que les familles. Parlez à vos clients des bienfaits du lait de chèvre.
- En créant, ou en devenant membre, une association locale d'éleveurs de chèvres laitières, on peut conquérir plus aisément des marchés éloignés.

Problèmes et solutions

Problèmes	Causes probables	Remèdes
Chèvres chétives Croissance retardée des chevreaux	Vers intestinaux	Traitez contre les vers intestinaux selon les normes recommandées Demandez au vétérinaire local quels vermifuges il faut utiliser et suivez scrupuleusement les instructions du fabricant
Inflammation de la mamelle (mastite)	Pratiques en matière de traite peu hygiéniques et incorrectes	Observez les normes recommandées pour la traite
Ectoparasites	Puces, tiques, mites, poux	Utilisez les produits à pulvériser, à asperger ou à poudrer recommandés

Carence alimentaire	Sécheresse prolongée	Stockez les aliments durant la période de production excédentaire (foin, légumineuses fourragères sèches, feuilles, tiges de maïs)
Pas de marché pour le lait	Manque d'informations sur les marchés et surproduction	Renseignez-vous sur les besoins en matière de lait de chèvre Renforcez la demande en vantant les bienfaits du lait de chèvre Valorisez votre lait en le transformant en fromage Ajustez votre calendrier de reproduction pour produire le lait quand il y a une forte demande (saison sèche), sous réserve que vous puissiez nourrir vos animaux
Troubles locomoteurs	Affections des pieds, blessures, excroissance des sabots, ecthyma contagieux	Taillez les sabots, soignez vos animaux, baignez les pieds des animaux dans du sulfate de cuivre ou de la formaline, vaccinez les animaux contre l'ecthyma contagieux – consultez des experts
Chute de la production laitière	Alimentation inadéquate	Assurez-vous que vous donnez une ration suffisante de foin et de compléments, correspondant au niveau de production

Étude de cas

Mme Eunice Oketch, une mère de sept enfants vivant dans le village de Kajulu, division de Winam, province de Nyanza, au Kenya, fut parmi les premiers membres de sa communauté à se lancer dans l'élevage des chèvres laitières. C'était en 2003, quand ses voisins ne croyaient pas à la possibilité d'élever des chèvres laitières et qu'aucun d'entre eux ne consommait du lait de chèvre. Une ONG s'appelant «Afrique Now» avait donné à Mme Oketch deux chèvres laitières. Ces chèvres étaient allouées dans le cadre d'un système de remboursement en nature et trois ans après elle pouvait donner en retour trois chevreaux qui ont été distribués à d'autres paysans des environs.

Chaque jour, Mme Oketch obtient de ses chèvres autour de 4 litres de lait. Elle garde 1 litre pour sa famille et vend le reste. Après déduction des frais, il lui reste un bénéfice mensuel d'environ 15 \$ US. Avec le montant de ses ventes de lait, elle parvient à payer les frais de scolarité pour l'un de ses fils qui étudie dans une école secondaire locale.

En plus des chèvres qui fournissent du lait, Mme Oketch possède trois chevreaux et elle a envie d'élargir son troupeau. Elle a besoin d'un plus grand troupeau car elle ne peut pas actuellement satisfaire la demande locale en forte croissance, de plus en plus de personnes étant informées des bienfaits de la consommation du lait de chèvre.