

## SOMMAIRE

### L'ANNEE 2003 EN BREF

<b>Les chiffres 2003</b>	<b>p. 4</b>
<b>Les événements de l'année</b>	<b>p. 6</b>
<b>Analyses 2003 : les Lyonnais et leur bibliothèque</b>	<b>p. 8</b>

### LES MOYENS

<b>L'organisation</b>	<b>p. 11</b>
<b>Les ressources humaines</b>	<b>p. 13</b>
<b>Les locaux et véhicules</b>	<b>p. 15</b>
<b>Le budget</b>	<b>p. 17</b>
<b>Les moyens informatiques</b>	<b>p. 19</b>

### L'OFFRE DOCUMENTAIRE ET L'OFFRE DE SERVICE

<b>Les acquisitions de documents</b>	<b>p. 21</b>
<b>Les périodiques et ressources en ligne</b>	<b>p. 23</b>
<b>L'état des collections physiques et numériques</b>	<b>p. 25</b>
<b>Le patrimoine : collections et acquisitions</b>	<b>p. 27</b>
<b>Le traitement et la gestion des collections</b>	<b>p. 29</b>
<b>L'accès aux bibliothèques et les accès à l'information</b>	<b>p. 31</b>

### LES PUBLICS

<b>La fréquentation, l'accueil et l'accompagnement des publics</b>	<b>p. 33</b>
<b>Les usagers inscrits</b>	<b>p. 35</b>
<b>Les emprunteurs</b>	<b>p. 37</b>

## LE SERVICE DOCUMENTAIRE

La communication sur place et à distance	p. 39
Les prêts	p. 41

## PROGRAMMATION CULTURELLE ET ACTIVITE SCIENTIFIQUE

La programmation culturelle	p. 45
L'activité scientifique, les publications et les partenariats	p. 49

### ANNEXE :

Les tarifs d'abonnement 2003

#### Coordonnées

**Bibliothèque municipale de Lyon**  
30 boulevard Vivier-Merle  
69431 Lyon cedex 03

Téléphone : 04 78 62 18 00

Télécopie : 04 78 62 19 49

Courriel : [bm@bm-lyon.fr](mailto:bm@bm-lyon.fr)

Site Web : <http://www.bm-lyon.fr>

Directeur : Patrick Bazin

Ce rapport d'activité a été rédigé par le Service de Communication interne – Evaluation prospective. Pour toute information complémentaire, contacter Bertrand Calenge (04 78 62 18 01 – [bcalenge@bm-lyon.fr](mailto:bcalenge@bm-lyon.fr) )

## **Encore au milieu du gué**

En dépassant la barre symbolique des 3 millions de prêts (+ 4,4% en un an) et le seuil de 18% de Lyonnais inscrits, la Bibliothèque municipale de Lyon a continué de progresser, en 2003, dans un contexte national pourtant marqué par un certain tassement de l'activité de lecture publique.

Et encore ces chiffres ne concernent-ils que les prêts. Comme le montre l'enquête de population réalisée en début d'année (une première !), 46% des Lyonnais interrogés disent avoir fréquenté récemment la BML - pas forcément pour emprunter, mais aussi pour la consultation sur place, la convivialité de certains espaces, les accès Internet ou les manifestations culturelles - confirmant ainsi la diversité croissante des usages, en même temps, il faut bien le dire, que la volatilité d'un public potentiellement considérable, mais qu'il conviendrait de savoir mieux fidéliser...

Plusieurs phénomènes ont concouru à la bonne tenue des performances. Ainsi, la médiathèque de Vaise a continué sa progression tandis que la nouvelle bibliothèque du 2ème arrondissement, particulièrement chaleureuse et vraiment conçue comme un équipement de proximité à l'échelle du quartier, rencontrait d'emblée un succès considérable. De même, l'ouverture d'un nouvel espace multimédia à la bibliothèque du 1er arrondissement a permis de gagner de nouveaux usagers. Ensuite, les efforts déployés sur l'ensemble du réseau en direction des enfants et plus spécialement de la petite enfance ont dépassé toutes les espérances en faisant plus que compenser le relatif reflux des adolescents. Quant à la continuation du plan de « désherbage » des collections, entrepris en 2002, elle a permis de rendre beaucoup plus claire et attractive l'offre documentaire. D'autant que cette offre a été élargie du fait de l'abonnement à un bouquet de 35.000 ressources en ligne (dont 12.000 journaux du monde entier) et par l'augmentation sensible du nombre d'accès à Internet (+ 64% en un an). Enfin, les bibliothèques de quartier, malgré de faibles liquidités, ont continué à développer leurs activités d'animation, en étroite relation avec les acteurs locaux.

Plusieurs indicateurs demeurent cependant préoccupants. Les équipements les plus anciens du réseau ont de plus en plus de mal à compenser l'archaïsme de leurs locaux et régressent nettement. L'actualisation des collections et, surtout, l'offre en disques et en DVD demeurent très insuffisants. Le développement des animations, bien que réel, peine à se traduire en un véritable plan lecture à l'échelle de la ville.

Au total, comme nous le signalions déjà l'an dernier, la Bibliothèque municipale de Lyon, malgré d'intenses efforts de modernisation, se trouve encore au milieu du gué. Certes, les perspectives ouvertes par la création prochaine de quatre nouveaux équipements sont très encourageantes. Mais il conviendrait aussi de redresser les grands équilibres d'un budget de fonctionnement qui, avec une proportion bien trop faible dévolue aux acquisitions documentaires (10%) et aux activités culturelles (1,3%) empêche que la Bibliothèque donne toute sa mesure.

***Patrick BAZIN***

***Directeur de la Bibliothèque municipale de Lyon***

La Part-Dieu  
30, bd Vivier-Merle  
69431 Lyon Cedex 03

Téléphone  
04 78 62 18 00

Télécopie  
04 78 62 19 49

Site Internet  
[www.bm-lyon.fr](http://www.bm-lyon.fr)

e-mail  
bm@bm-lyon.fr

# bibliothèque municipale de Lyon

## CHIFFRES 2003

### LE RÉSEAU DES BIBLIOTHÈQUES DE LYON



Bibliothèque de la Part-Dieu  
14 bibliothèques d'arrondissements pour adultes et enfants dans les 9 arrondissements de Lyon, dont la Médiathèque de Vaise  
Pôle mobile : 3 bibliobus, prêt direct dans quartiers et services de prêt aux collectivités et aux écoles.

<b>LES ÉQUIPEMENTS</b>	<b>Bibliothèque de la Part-Dieu</b>	<b>27 290 m2</b>
	services et salles ouvertes au public	15 390 m2
	stockage des documents (silo à livres)	12 000 m2
	<b>Bibliothèques d'arrondissement</b>	<b>8986 m2</b>

**LES EFFECTIFS**      **407 personnes** (375 en équivalent temps plein)  
dont 14 conservateurs d'Etat

<b>LE BUDGET</b>	<b>FONCTIONNEMENT</b>	
	Dépenses totales	<b>13 927 424 €</b>
	- dépenses Ville de Lyon	<b>12 804 968 €</b>
	dont personnel	10 074 655 €
	acquisitions de documents et abonnements	1 471 282 €
	- dépenses Etat (personnel Etat)	<b>1 122 456 €</b>
	<b>Recettes totales</b>	<b>1 464 742 €</b>
	dont recettes propres :	694 347 €
	DGD (Etat)	632 920 €
	<b>INVESTISSEMENT</b>	<b>3 241 427 €</b>
	subventions diverses investissement	41 619 €

<b>LES ACQUISITIONS</b>	<b>TOTAL ANNUEL DES DOCUMENTS ACHETES</b>	<b>62 426 documents</b>
	Livres	54 126
	disques compacts et cassettes audio	4617
	vidéocassettes et DVD	3242
	cédéroms	372
	autres (partitions, brochures, affiches, photographies...)	8
	documents patrimoniaux (dont 4 gravures)	61
	documents patrimoniaux (acqu. à titre gracieux)	8 062
	<b>PERIODIQUES (abonnements)</b>	<b>4 357</b>
	ressources électroniques en ligne	13
	<b>DEPOT LEGAL</b>	<b>4 093 documents</b>
		<b>2 000 périodiques</b>

<b>LA FRÉQUENTATION</b>	<b>TOTAL DES ENTREES</b>	<b>2 453 503 entrées</b>
	Bibliothèque de la Part-Dieu	1 032 456
	Bibliothèques d'arrondissements	1 421 047
	Visites du site Web (sessions – hors catalogue)	474 821

**LES UTILISATEURS**      **99 053 utilisateurs inscrits** (dont 79 919 Lyonnais – 18,1% de la population)  
Dont : **77 476 emprunteurs** (dont 63 184 Lyonnais – 14,3% de la population)



<b>LES PRETS</b>	<b>TOTAL DES PRETS</b>	<b>3 040 714 prêts</b>
	livres	2 245 792
	périodiques	194 704
	cassettes audio	7 213
	disques compacts	368 614
	partitions	16 066
	méthodes de langues	3 392
	cédéroms	32 870
	estampes et photos	1 746
	vidéocassettes et DVD	170 317

**LES COLLECTIONS Ensemble des collections : 2 405 327 documents (estimation)**

- **Accès**  
direct : 809 959 documents, dont 222 643 à la Part-Dieu  
indirect : 1 595 368 documents conservés dans le silo de la Part-Dieu
- **Usage**  
prêtables : 864 345 documents  
à consulter sur place : 1 543 469 documents

**Détail des collections**

Bibliothèque de la Part-Dieu	<b>1 818 011 documents</b>
Bibliothèques d'arrondissement	451 317
Bibliobus et service aux collectivités	135 999

<b>dont : livres</b>	<b>1 996 663 volumes</b>
disques audio	169 769
cassettes de texte	3 013
vidéocassettes et DVD	20 593
cédéroms	4 714
estampes, photos, partitions	194 976
<b>et : périodiques conservés</b>	<b>12 502 titres</b>
dont 6 880 abonnements en cours	

**dont : Les collections patrimoniales :**

- **12 450 manuscrits**  
dont : 50 manuscrits mérovingiens et carolingiens  
510 manuscrits médiévaux (200 enluminés)
- **811 750 livres**  
dont : incunables 1 187  
Collections des Fontaines 291 722  
Fonds chinois 55 000  
Fonds Chomarar 48 953
- **autres documents**  
130 457 estampes  
55 000 documents en langue chinoise  
120 290 disques noirs (dont 15 000 « 78 tours »)  
60 648 photographies et cartes postales
- **collections du dépôt légal** : 2700 mètres linéaires
- **les documents numérisés par la bibliothèque**  
152 247 notices

**LES SERVICES INFORMATIQUES**

- Le catalogue informatisé : 956 781 notices
- 6 bases de données de documents numérisés
- 2 annuaires de signets (Rhône-Alpes, monde chinois)
- Les postes informatiques offerts au public 184  
dont : donnant accès à Internet 137

## **LES EVENEMENTS DE L'ANNEE 2003**

### **→ Ouverture de la nouvelle bibliothèque du 2<sup>ème</sup> arrondissement**

Le mardi 18 mars 2003, la nouvelle bibliothèque du 2<sup>ème</sup> arrondissement a ouvert ses portes au public. Organisée sur 723 m<sup>2</sup>, elle offre aux visiteurs des espaces décloisonnés où enfants et adultes peuvent se croiser. Lumineuse et chaleureuse, cette bibliothèque est également dotée d'un espace multimédia. Ses collections, reprises de l'ancienne bibliothèque de la rue Bourgelat, ont été rafraîchies et augmentées, et proposent en outre une collection de films en prêt sur DVD. Le succès est immédiat : en moins d'un an d'ouverture, la bibliothèque compte 6 865 emprunteurs, contre 3 033 dans l'ancienne bibliothèque.

### **→ Une enquête de population révèle la familiarité des Lyonnais avec leur bibliothèque**

Les Lyonnais connaissent-ils et fréquentent-ils les bibliothèques ? Certes, nous connaissons les publics qui s'inscrivent aux services de la BmL, mais tous les utilisateurs ne sont pas nécessairement inscrits. Pour approfondir cette question, la bibliothèque a lancé une enquête de population, première du genre en France, avec le concours du département de Statistique de l'Université Lyon 2. Le résultat est éclairant : 46% des Lyonnais de 15 ans et plus disent être entré dans une des bibliothèques du réseau ! On trouvera p.8 une analyse plus détaillée des résultats de cette enquête.

### **→ Forum des bibliothèques de métropole au Sommet mondial des villes**

A l'occasion du Sommet mondial de l'information qui se tenait à Genève en décembre 2003, la Ville de Lyon organisait un Sommet mondial des villes et de la société de l'information pour réunir les acteurs des grandes villes du monde intéressées (4-5 décembre 2003). La Bibliothèque s'est inscrite dans ce mouvement en programmant au sein du Sommet un Forum des bibliothèques de métropole, qui a entendu les responsables des bibliothèques de New York, Singapour, Montréal, Rotterdam, etc. Un moment fort de dialogue et de découverte de multiples innovations et ambitions.

### **→ Création d'un espace multimedia dans la bibliothèque du 1er arrondissement**

Cinq postes informatiques constituent le nouvel espace multimédia créé à la bibliothèque du 1<sup>er</sup> arrondissement, dans l'immeuble de la Condition des soies. Ce nouvel espace, avec celui de la bibliothèque du 2<sup>ème</sup> arrondissement (voir plus haut), enrichit le réseau des ECM, qui comprenait déjà les espaces dédiés de la Part-Dieu et de la Guillotière.

### **→ Une campagne d'affiches à la découverte de la bibliothèque**

En préparation de l'ouverture programmée en 2004 d'un « Guichet du savoir », une campagne d'affiche est réalisée sur l'ensemble de la Ville sur le thème de la bibliothèque comme accès au savoir. Axée sur l'image intrigante d'une petite grenouille couronnée d'un diadème (clin d'œil aux contes de fées), la campagne étonne, amuse, séduit...

→ **Une station de lecture pour aveugles et mal-voyants à la bibliothèque de la Part-Dieu**  
.Dans le cadre du Plan lyonnais pour la société de l'information, la bibliothèque de la Part-Dieu propose depuis le 2 décembre un poste informatique adapté aux personnes aveugles ou mal-voyantes : clavier spécial et grand écran, mais aussi logiciel de synthèse vocale, terminal Braille, scanner et logiciel de reconnaissance de caractères permettent, sur rendez-vous, à toute personne qui en a besoin de consulter Internet, d'effectuer tous travaux bureautiques et d'accomplir ses recherches documentaires.

→ **Don d'une bibliothèque de livres chinois**

Durant l'été 2003, la Bibliothèque a reçu de Madame Nicole Soymié le don de la bibliothèque spécialisée de son mari, sinologue réputé. Ce sont 5 000 documents qui viennent enrichir le fonds chinois de la Bibliothèque, particulièrement dans les domaines de l'histoire des religions de la Chine, et de la culture de Dunhuang.

→ **La bibliothèque de la Duchère témoin du dynamitage de la « barre des 200 »**

A l'occasion du dynamitage du grand ensemble dit « barre des 200 », opération qui marque le début d'une profonde restructuration du quartier de la Duchère, la bibliothèque de ce quartier a accompagné la population dans de multiples manifestations de mémoire, recueillant notamment les récits de vie des habitants.

→ **L'exposition « Au pied de la lettre »**

En proposant à la bibliothèque de la Part-Dieu une grande exposition autour des lettres de l'alphabet, le département Jeunesse a pu présenter de façon instructive autant que ludique les richesses patrimoniales de la Bibliothèque en matière de littérature de jeunesse : une exposition pour petits et grands.

→ **Navette + : un service de prêt pour les personnes handicapées**

A partir du 2 décembre, la Bibliothèque offre la possibilité aux personnes à mobilité réduite de faire venir les documents qu'elles souhaitent emprunter, dans la bibliothèque de leur choix. Un service complémentaire de l'actuelle *Bibliothèque à domicile*.

→ **Deuxièmes assises nationales « Mémoire gay et lesbienne »**

La bibliothèque de la Part-Dieu a accueilli, les 28 et 29 mars, les deuxièmes assises nationales Mémoire gay et lesbienne. Deux jours de conférences et d'échanges sur le thème : « les gays et lesbiennes ont-ils une histoire ? »

→ **La Bibliothèque s'abonne à LexisNexis : 35 000 ressources en ligne !**

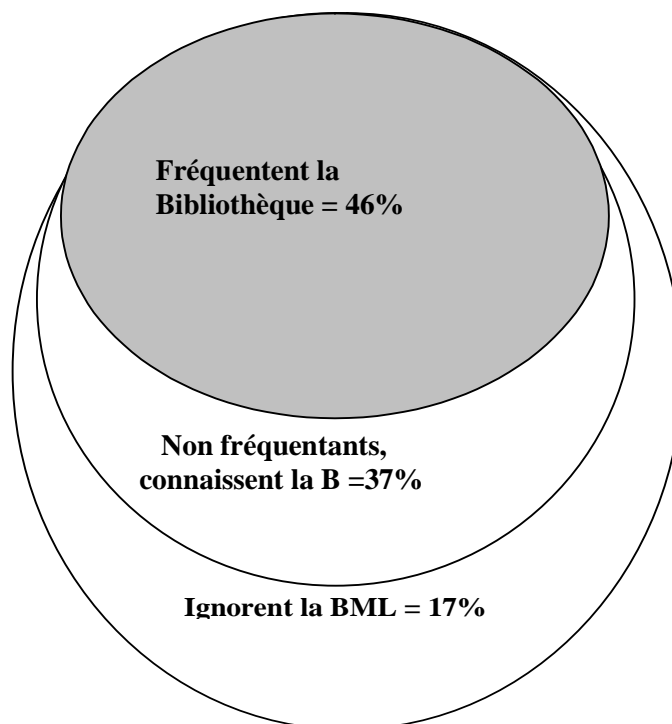
Depuis plusieurs années déjà, la Bibliothèque propose dans son réseau l'accès à des périodiques électroniques et bases en ligne. En janvier 2003, un nouvel abonnement à un bouquet de ressources, LexisNexis, donne accès librement à près de 35 000 ressources en ligne, dont plus de 12 000 journaux. C'est une première dans les bibliothèques publiques françaises.

## **Analyses 2003 : Les Lyonnais et leur bibliothèque**

Si les inscrits à la Bibliothèque avoisinent les 100 000 personnes, dont près de 80 000 Lyonnais, la connaissance de l'impact de la BmL sur la population lyonnaise restait bien incomplète. S'inscrire, c'est dans la plupart des cas remplir une obligation administrative en vue d'emprunter des documents : mais nul n'a besoin d'être inscrit pour entrer dans une bibliothèque du réseau, consulter des livres, feuilleter un magazine, naviguer sur Internet, admirer une exposition, assister à une conférence, ou tout simplement passer un moment. Espace public de la connaissance, la Bibliothèque autorise de multiples usages...

### **➤ Une enquête de population inédite**

Pour approcher ce public mal connu, la Bibliothèque a entrepris de conduire une enquête de population en février 2003, avec le concours du département de Statistique de l'Université Lyon 2. Donc, 800 Lyonnais âgés de 15 ans et plus ont été interrogés dans divers lieux publics répartis sur la ville. Le résultat est étonnant : les personnes enquêtées déclarent à 46% être entrées dans une des bibliothèques du réseau au cours des 6 derniers mois, alors que les adultes lyonnais effectivement inscrits à la BmL ne représentent que 15,3% de la population de 15 ans et plus.



Ce taux de pénétration très élevé confirme la diversité des usages constatée par ailleurs : un visiteur sur 5 feuillette des journaux et revues, près de la moitié des visiteurs n'empruntent pas, ... On remarque également que près du quart des « fréquenteurs » interrogés déclare avoir consulté Internet à la Bibliothèque, et 18% disent y avoir participé à un événement culturel (exposition, conférence, etc.) : la Bibliothèque est loin d'être cantonnée au livre !



### ➤ **Publics nomades, bibliothèque familière**

L'enquête de population, associée à une enquête de fréquentation conduite en octobre 2002 auprès de 1 211 visiteurs, a montré également une meilleure connaissance de pratiques en pleine évolution.

- La bibliothèque est bien entendue plébiscitée par les scolaires, étudiants, et professions dites « intellectuelles ». Mais elle est aussi, pour les moins diplômés, un lieu de séjour apprécié, en même temps qu'une source importante d'information avec les magazines et Internet.
- Le cumul des lieux fréquentés est assez élevé : il n'est pas rare qu'un visiteur utilise complémentirement par exemple les ressources de la bibliothèque de la Part-Dieu et celles de la bibliothèque la plus proche de chez lui
- Les visites ne sont pas égales en durée et en fréquence : on constate par exemple que les « professions supérieures » représentent 12% des visiteurs tout en n'étant que 8% des inscrits adultes, alors que les demandeurs d'emploi, qui sont 13% des inscrits adultes, ne constituent que 5% des visiteurs à un instant donné.
- Les publics inscrits ont une très forte propension à multiplier les usages et les lieux, alors que les non-inscrits sont plus « butineurs » dans leurs pratiques et chacun d'entre eux tend à privilégier les quelques usages pour lesquels la bibliothèque lui fait sens.

Bref, le public de la Bibliothèque (« les » publics, devrait-on dire) n'est pas seulement le public assidu de lecteurs de livres qu'on imagine : il feuillette, consulte Internet, prépare son propre travail, admire une exposition, etc., le tout au gré de ses déplacements et de ses intérêts du moment. A côté d'un noyau de publics fidèles se dessine un public de simple habitués, et on compte de plus en plus d'occasionnels : la bibliothèque est pour beaucoup un lieu simplement familier sans être pour autant une destination régulière.

### ➤ **La Bibliothèque : un réseau aux multiples identités**

Si la BmL compte 15 sites répartis sur la ville, elle constitue bien une entité unique aux yeux des Lyonnais. On remarque que 83% des personnes interrogées dans l'enquête de population peuvent citer au moins une des bibliothèques du réseau (même sans éventuellement la fréquenter). Mais c'est aussi une image composée de multiples facettes. Si la bibliothèque est documentaire, elle apparaît aussi comme un lieu de programmation culturelle et, ce qui est très intéressant, comme un lieu d'accès aux nouvelles technologies. On remarque également des « images » différentes des différents types de sites.

- La Part-Dieu est particulièrement connue, citée par 72% des personnes enquêtées, et dispose auprès du public d'une image de bibliothèque étudiante et de bibliothèque de recherche qui attire sur un périmètre étendu. Néanmoins, cette image « studieuse » est tempérée par sa programmation culturelle et par l'existence de services tels que la consultation libre d'Internet.
- Les bibliothèques d'arrondissement reçoivent plus de non-étudiants, de personnes âgées, mais aussi de faibles diplômés. Si l'emprunt est une de leurs activités fortes, le séjour y est beaucoup plus important que ne pourrait le laisser penser leurs locaux souvent exigus : ce sont des espaces publics de proximité.
- La médiathèque de Vaise a une image tout à fait particulière : très connue du public, elle obtient un succès d'emprunts très élevé. En revanche, son public diffère tant de la Part-Dieu que des bibliothèques d'arrondissement : avec la première, elle partage l'absence des personnes âgées, avec les secondes, elle partage la faible présence des étudiants. Et elle draine un public bien au-delà du 9<sup>ème</sup> arrondissement, qui fournit moins de la moitié de ses emprunteurs.

	<p align="center"><b>Marketing</b> Développement des publics <i>Responsable : Sandrine Chomel-Isaac</i></p>	
<p><b>Communication externe</b> Relations publiques et presse <i>Responsable : Geneviève Chovet</i></p>	<p align="center"><b>DIRECTION</b> <b>Patrick Bazin</b></p>	<p align="center"><b>Evaluation prospective</b> <b>Communication interne</b> Relations avec les professionnels <i>Responsable : Bertrand Calenge</i></p>
	<p align="center"><b>Administration générale et ressources humaines, finances</b> <i>Directeur : Alain Hiohich</i></p>	
<b>POLE PART-DIEU</b>	<b>SERVICES COMMUNS</b>	<b>POLES URBAINS</b>
<p><b>Coordination des départements</b> <i>Responsable : Philippe Martin</i></p> <p align="center"><b>Départements</b></p> <p><b>Arts et loisirs</b> <i>Responsable : Bernadette Morel-Deruyck</i></p> <p><b>Civilisation</b> <i>Responsable : Denis Vincent</i></p> <p><b>Documentation régionale Lyon et Rhône-Alpes, dépôt légal</b> <i>Responsable : Anne Meyer</i></p> <p><b>Fonds ancien</b> <i>Responsable : Pierre Guinard</i> Imprimés : Yves Jocteur-Montrozier</p> <p><b>Jeunesse</b> <i>Responsable : Marie-Annick Girard</i></p> <p><b>Langues et littératures</b> <i>Responsable : Anne-Marie Olinet</i></p> <p><b>Sciences et techniques et espace multimédia</b> <i>Responsable : Anne-Marie Rouge</i></p> <p><b>Société</b> <i>Responsable : Anne-Marie Boyer</i></p> <p><b>Silo de conservation</b> <i>Responsable : Hervé Faure</i></p>	<p><b>Service du public</b> <i>Responsable : Françoise Moreau</i></p> <p><b>Guichet du savoir</b> <i>Responsable : Christelle di Pietro</i></p> <p><b>Coordination des acquisitions</b> <i>Responsable : Simon Cane</i></p> <p><b>Service des périodiques et des bases en ligne</b> <i>Responsable : Sylvie Thevenot</i></p> <p><b>Coordination bibliographique</b> <i>Responsable : Annie Garden</i></p> <p><b>Rétroconversion</b> <i>Responsable : Hélène Frachon</i></p> <p><b>Informatique et nouvelles technologies</b> <i>Responsable : Xavier Lenoir</i></p> <p><b>Formation</b> <i>Responsable : Véronique Ballet</i></p> <p><b>Animations</b> <i>Responsable : Sylvie Beauchière</i></p> <p><b>Editions</b> <i>Responsable : Gérard Corneloup</i></p> <p><b>Service intérieur – gestion des bâtiments</b> <i>Responsable : Linda Gouttetoquet</i></p>	<p><b>Pôle Nord</b> <i>Responsable : Bernadette Gueydon</i></p> <p>Bibliothèque du 1er Bibliothèque du 4e Bibliothèque du 6e</p> <p><b>Pôle Centre</b> <i>Responsable : Catherine Barnier</i></p> <p>Bibliothèque du 2e Bibliothèque du 5e Saint-Jean Bibliothèque du 5e Ménival</p> <p><b>Pôle Sud</b> <i>Responsable : Blandine Michaud</i></p> <p>Bibliothèque du 7e Jean-Macé Bibliothèque du 7e Guillotière Bibliothèque du 7e Gerland</p> <p><b>Pôle Ouest</b> <i>Responsable : Bernard Lafon</i></p> <p>Médiathèque de Vaise Bibliothèque de La Duchère Bibliothèque de Saint-Rambert</p> <p><b>Pôle Est</b> <i>Responsable : Sylvie Thévenot</i></p> <p>Bibliothèque du 3e Bibliothèque du 8e</p> <p><b>Pôle Mobile</b> <i>Responsable : Marie-Annick Girard</i></p> <p>Bibliobus des quartiers Bibliobus des collectivités adultes Bibliobus des collectivités enfants</p>

## LES MOYENS

### L'ORGANISATION

#### ➤ Organisation générale

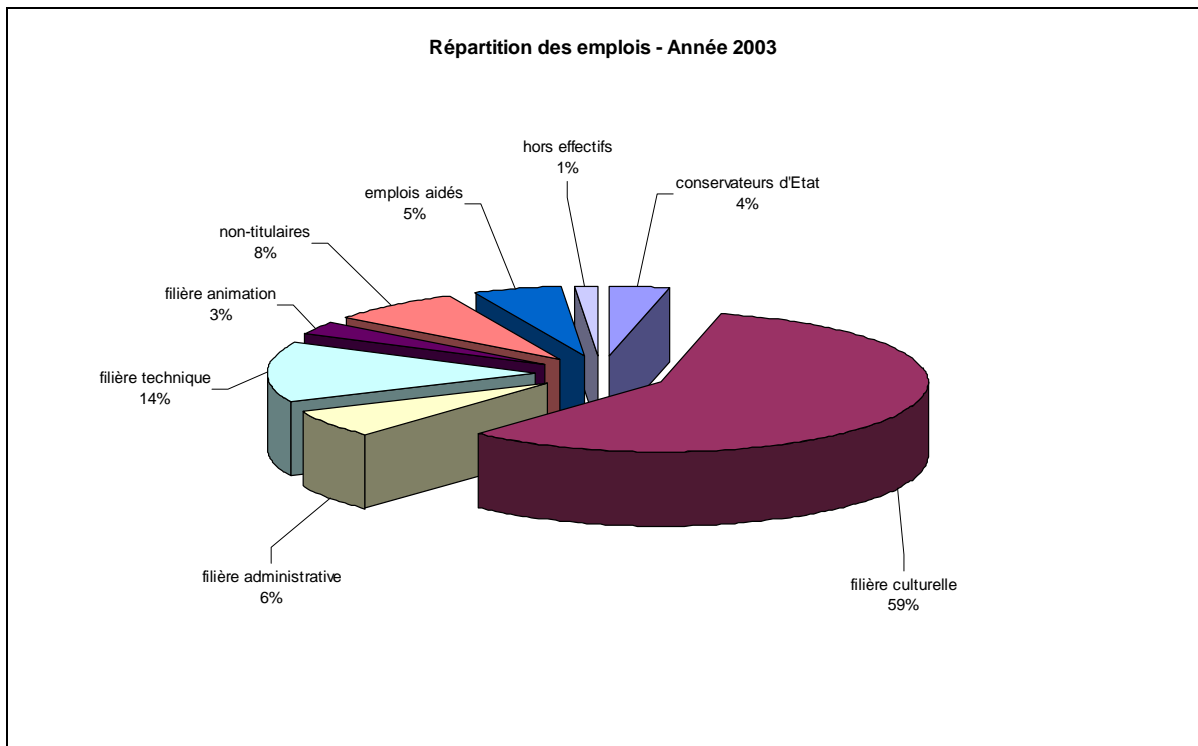
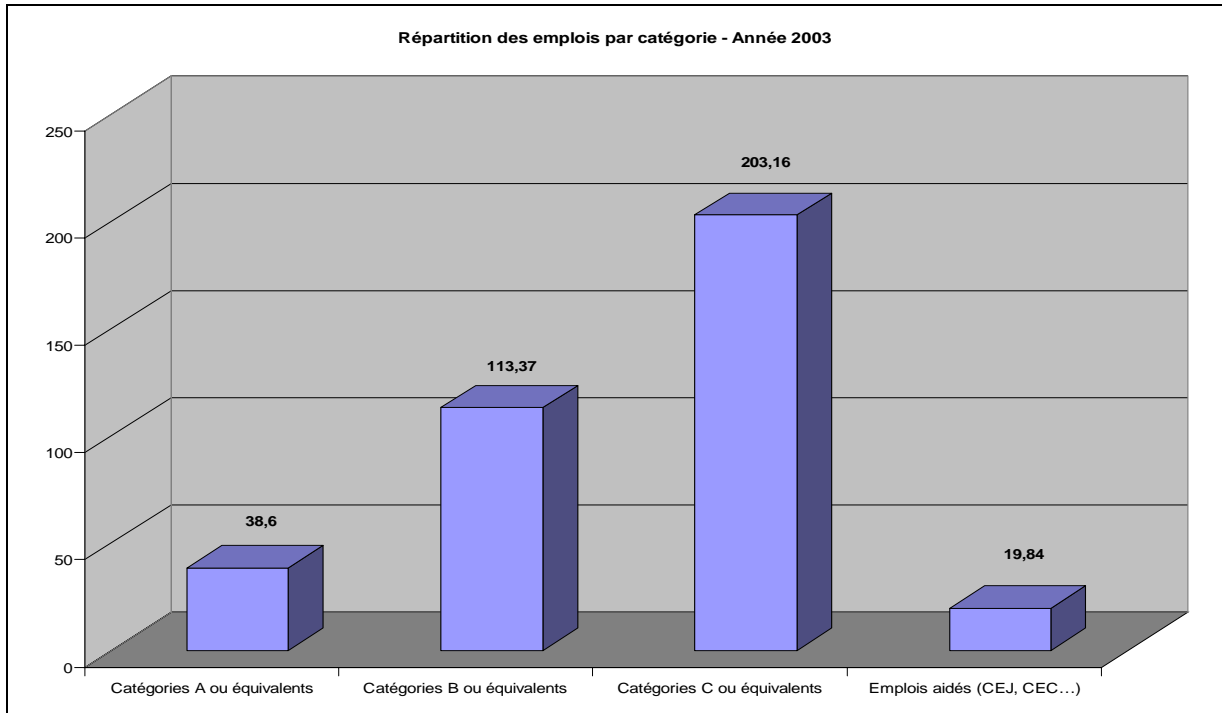
L'ensemble de la Bibliothèque, réparti sur 15 sites, est structuré dans son organisation autour de quatre grands ensembles:

- **La Direction**, noyau stratégique de l'établissement, réunit autour du Directeur le Service de l'Administration générale et des Ressources humaines (personnel et finances) et deux services à vocation de mission transversale : les Relations publiques d'une part, et la Communication interne –Evaluation prospective d'autre part.
- **Le Pôle Part-Dieu** réunit l'ensemble des départements documentaires de la Part-Dieu. On distingue parmi eux les départements patrimoniaux (Fonds ancien, et Documentation régionale Lyon et Rhône-Alpes), les départements thématiques (Arts et Loisirs, Civilisation, Langues et Littératures, Sciences et Techniques, Société), et le département Jeunesse. Le service du Dépôt légal est rattaché au département de la Documentation régionale. Ces huit départements assurent l'ensemble des responsabilités correspondant à leurs spécialités : accroissement et gestion des fonds documentaires, accueil et information des publics, développement d'actions partenariales, etc. En outre, un 9<sup>ème</sup> département, le Silo, assure la gestion matérielle de la mémoire documentaire stockée en magasins, ainsi que sa communication au public.
- **Les Pôles urbains** sont des unités fonctionnelles de regroupement, sur une base géographique, des 14 bibliothèques d'arrondissement qui émaillent le territoire lyonnais: Pôle Nord (bibliothèques du 1<sup>er</sup>, 3<sup>ème</sup> et 4<sup>ème</sup> arrondissements), Pôle Centre (bibliothèques du 2<sup>ème</sup> et du 5<sup>ème</sup> – St Jean et Ménival – arrondissements), Pôle Ouest (Bibliothèques du 9<sup>ème</sup> arrondissement – Médiathèque de Vaise, bibliothèques de La Duchère et St Rambert), Pôle Sud (bibliothèques du 3<sup>ème</sup>, 7<sup>ème</sup> – Gerland, Jean Macé et La Guillotière – et 8<sup>ème</sup> arrondissements). Ces bibliothèques ont pour mission essentielle de conduire un service de proximité à visée généraliste. La plupart offrent des services pour enfants comme pour adultes, à l'exception de La Guillotière et Ménival (bibliothèques pour enfants seulement), ainsi que de Jean Macé (adultes seulement). En outre, le service de prêt aux habitants par bibliobus et le service de prêt aux collectivités, tous deux localisés à la Part-Dieu, constituent le Pôle mobile.
- **Les Services communs** assurent la logistique nécessaire au bon fonctionnement du réseau entier dans 6 directions : le circuit des documents, la maintenance des bâtiments, les nouvelles technologies, la formation du personnel, l'accueil du public et le service du prêt, enfin les animations, éditions et expositions.

#### ➤ Transversalités

Le mode d'organisation de la Bibliothèque vise à optimiser l'ensemble des processus communs à plusieurs services, dans tous les domaines. Ainsi, les services documentaires en contact avec le public (départements et bibliothèques d'arrondissement) peuvent se consacrer pleinement aux tâches de service et d'accompagnement des publics.

Par ailleurs, la transversalité des réflexions comme l'élaboration de projets collectifs se construisent à travers de nombreux groupes de travail inter-services, la Communication interne veillant à la bonne information de tous.



## **LES RESSOURCES HUMAINES**

### **➤ Un personnel diversifié**

Au 31 décembre 2003, **la Bibliothèque comptait 407 agents, soit 374,97 équivalents temps complet**. Si la filière culturelle est naturellement majoritaire dans ce personnel, on remarquera que les autres filières (technique, administrative,...) représentent près de 40% du personnel. L'encadrement, avec 9% seulement du personnel, reste insuffisant compte tenu notamment du grand nombre des équipes de travail rendues nécessaires d'une part par la multiplicité des sites, d'autre part par la diversité des tâches à accomplir.

### **➤ Une année d'évolution significative**

L'année 2003 a été marquée par la fin progressive du programme des emplois jeunes. Parallèlement, **6 emplois ont été créés pour pérenniser les activités de certains emplois-jeune et 9 autres emplois ont été créés** pour mettre en œuvre de nouveaux services et contribuer au renforcement programmé des services communs, notamment en sous-effectif alors que se développent les services de terrain (départements de la Part-Dieu et bibliothèques d'arrondissement).

### **➤ La communication interne**

L'ensemble des agents, sur tous les sites, dispose d'un **Intranet** mis en œuvre depuis 2002. Cet outil, qui ouvre par ailleurs sur le Kiosque de la Ville, met à disposition annuaire interne, formulaires à télécharger, bulletin hebdomadaire d'information, utilitaires divers, ainsi qu'une base documentaire qui recense collaborativement l'ensemble des procédures, règles, notes de service, statistiques, travaux, etc. Soulignons en outre que les Centres de responsabilités municipaux (CRM) ont permis de conduire une trentaine d'actions particulières à travers les **17 groupes CRM** constitués en 2003-2004.

### **➤ Le développement des compétences : la formation**

Dans le cadre du plan de formation, **233 agents ont suivi une formation en 2003 (soit plus de 55% du personnel), pour 1 401 jours/stagiaires**. Parmi ces agents, les 21 emplois aidés (et particulièrement les emplois-jeunes en fin de contrat) ont suivi une formation. Les formations obligatoires post-recrutement (Formations avant titularisation), ont concerné 35 personnes en 2003, contre 32 en 2002, ce qui représente une charge très lourde pour les services. Malgré les efforts accomplis, la Bibliothèque n'atteint pas encore l'objectif d'une semaine de stage par agent et par an. Les actions de formation ont été prises en charge soit par le CNFPT, soit par les services de la Ville, soit par la Bibliothèque elle-même, sur son budget (6 184 euros en 2003) ou par des partenariats (avec l'Enssib ou Médiat notamment).

### BM LYON - SURFACES DES LOCAUX 2003

Département, Bibliothèque, Espace	Pôle	espaces publics adultes	espaces publics enfants	espaces animation	espaces internes	Total
Silo à livres	Part-Dieu	0	0	0	12000	12 000
département Jeunesse		0	370	0	0	370
salle de conférences		0	0	200	0	200
3 salles d'exposition (250 + 130 + 100 m <sup>2</sup> )		0	0	480	0	480
département Arts et loisirs		510	0	0	0	510
département Langues et littératures		600	0	0	0	600
espace Musique		225	0	0	0	225
département Civilisation		580	0	0	0	580
département Société		600	0	0	0	600
département Sciences et techniques		400	0	0	0	400
espace multimédia		175	0	0	0	175
Documentation Régionale		580	0	0	0	580
département Fonds ancien et histoire du livre		400	0	0	0	400
services intérieurs et circulation		0	0	0	10170	10 170
		<b>Total Part-Dieu*</b>				
1er Arrondissement	Pôle Nord	210	187	0	0	397
2ème Arrondissement	Pôle Centre	444	124	67	88	723
3ème Arrondissement	Pôle Sud	300	123	0	0	423
4ème Arrondissement	Pôle Nord	493	170	0	0	663
5 arr St Jean	Pôle Centre	486	146	0	0	632
5arr Ménéval	Pôle Centre	0	60	0	0	60
6ème Arrondissement	Pôle Nord	195	130	0	0	325
7 arr Jean Macé	Pôle Sud	220	0	0	0	220
7arr Guillotière	Pôle Sud	0	375	0	0	375
7 arr Gerland	Pôle Sud	100	100	0	0	200
8ème Arrondissement	Pôle Sud	290	120	0	0	410
9 arr Vaise	Pôle Ouest	880	410	1290	1014	3 594
9 arr La Duchère	Pôle Ouest	277	200	0	0	477
9 arr St Rambert	Pôle Ouest	347	140	0	0	487
	<b>Total pôles urbains</b>					<b>8 986</b>
<b>TOTAL</b>		<b>8312</b>	<b>2655</b>	<b>2037</b>	<b>23272</b>	<b>36 276</b>

\* Part-Dieu : 6 514 m<sup>2</sup> d'espaces ouverts au public (circulations incluses)

## **LOCAUX ET VEHICULES**

### **➤ Les équipements**

Répartie sur **15 sites**, la Bibliothèque comprend la bibliothèque centrale de la Part-Dieu et 14 bibliothèques annexes. Avec **36 276 m<sup>2</sup>**, ce réseau est le **second en France après Paris**. Sur cette surface, on peut distinguer 13 004 m<sup>2</sup> accessibles au public, 11 272 m<sup>2</sup> pour les espaces de travail interne, et 12 000 m<sup>2</sup> pour le silo de stockage des collections à la Part-Dieu.

**2003 a vu l'ouverture de la nouvelle bibliothèque du 2<sup>ème</sup> arrondissement**, rue de Condé : sur 723 m<sup>2</sup> s'articulent espaces publics et locaux professionnels. Caractéristique de cette bibliothèque : dans un aménagement très soigné esthétiquement, espaces enfants et adultes sont interpénétrés pour une meilleure harmonie de l'espace et une cohabitation des différents publics.

### **➤ Disparités et insuffisances**

Rappelons la très importante disparité entre **la Part-Dieu (qui demeure la plus grande bibliothèque municipale française avec ses 27 290 m<sup>2</sup>)**, l'adaptation à leurs fonctions des équipements récemment construits ou aménagés (Médiathèque de Vaise, bibliothèque de la Guillotière, bibliothèque du 2<sup>ème</sup> arrdt), et les 11 autres bibliothèques d'arrondissement, aux tailles et aux équipements insuffisants pour remplir efficacement leur fonction. Actuellement, le réseau lyonnais connaît un déficit de surfaces important : la référence à la norme édictée par le concours particulier de la Dotation Générale de Décentralisation (i.e. pour chaque arrondissement –hors bibliothèque centrale- 0,07 m<sup>2</sup>/habitant pour les 25 000 premiers habitants + 0,015 m<sup>2</sup>/habitant pour la population restante) montre qu'**il manque 10 818 m<sup>2</sup> de surfaces** de bibliothèques et médiathèques : seul le 9<sup>ème</sup> arrondissement est suffisamment doté. La mise en œuvre de nouveaux équipements dans le cadre du plan de mandat est particulièrement bienvenue, et **des travaux d'étude sont conduits pour quatre nouveaux chantiers : la médiathèque du Bachut (8<sup>ème</sup> arrdt), les bibliothèques du Plateau (5<sup>ème</sup> arrdt) et de Jean Macé (7<sup>ème</sup> arrdt), et l'agrandissement de la bibliothèque de la Croix-Rousse (4<sup>ème</sup> arrdt).**

### **➤ La gestion technique des bâtiments**

Elle ressort de la Bibliothèque pour ce qui concerne la Part-Dieu et Vaise, et de la Direction générale des bâtiments pour les autres bibliothèques d'arrondissement, ces services étant en effet inclus en général dans des équipements de service collectif (mairies, etc.).

### **➤ Les travaux**

L'année 2003 a été marquée par de nombreux travaux, dont notamment :

- . Changement des portes automatiques extérieures à l'entrée de la bibliothèque de la Part-Dieu
- . Mise en place d'un volet roulant métallique automatique à l'entrée de la même bibliothèque
- . Réfection de la détection incendie de la Part-Dieu côtés public et personnel
- . Réfection des stores de la salle du département Société
- . Réfection des toitures terrasses au-dessus d'une partie de la salle du département Société et de la salle du Fonds ancien
- . Changement de la climatisation du local onduleur

### **➤ Le maillage mobile**

Le service du pôle mobile dispose de **3 bibliobus** : pour le prêt direct aux usagers en **16 lieux de stationnement** régulièrement desservis, pour la **desserte des collectivités d'enfants** (écoles, etc.) et pour **celle des collectivités d'adultes** (résidences de personnes âgées, etc.). Il faut signaler l'âge élevé du bibliobus de prêt direct – 21 ans – qui est cause de nombreuses pannes gênant la régularité du service aux usagers.

Par ailleurs, une camionnette assure quotidiennement une navette entre les différents sites.

	<b>BUDGET 2003</b>						
	<b>TOTAL</b>			<b>GERE PAR LA BIBLIOTHEQUE</b>			
	<b>Fonctionnement</b>			<i>Fonctionnement</i>		<i>Investissement</i>	
	dépenses	recette	Charge nette	dépenses	recettes hors subv.	dépenses	recettes
Budget primitif	13 191 179	1 069 790	12 121 389	2 961 242	729 050		
Mandaté HR	13 250 708	1 548 553	11 702 155	3 137 537	707 930	318 122	41 618
Compte administratif	12 804 968	1 464 742	11 340 226				

Investissement 3 241 427 €

**SUBVENTIONS :**

<b>FONCTIONNEMENT</b>			
<b>Objet</b>	<b>ETAT</b>	<b>REGION</b>	<b>AUTRES</b>
DGD	632 920 (dont 360 000 au titre de 2002 )		
DRAC – La Scène Poétique	3 000		
CNL - La Scène Poétique	4 500		
CNL – Enghien	10 910		
CNL – Part-Dieu	45 500		
DRAC – Le Savant et le Criminel	6 000		
REGION – Médiateurs (solde)		10 290,31	
REGION – Guichet du Savoir (acompte)		10 000	
BNF – Dépôt légal			64 000
BNF – Pôle Associé			30 000
<i>Total</i>	<i>702 830</i>	<i>20 290,31</i>	<i>94000</i>
<i>Total Général</i>	<i>817 120,31</i>		

**Prise en charge par l'Etat des traitements des conservateurs d'Etat : 1 122 456 €(DRAC)**

**Subventions d'investissement ; 41 618,58 €, dont :**

- Drac (restaurations) **6 000,00**
- FRAB (acquisitions patrimoniales) : **8 940,00**
- Conseil régional (mise à niveau informatique) : **26 678,58**



## **LE BUDGET**

### **➤ Dépenses de fonctionnement**

Les dépenses totales afférentes à la Bibliothèque s'élèvent à **13 927 424 €**, dont 12 804 968 € sur budget municipal et 1 122 456 € sur le budget de l'Etat (traitements des conservateurs d'Etat). Sur les dépenses relevant du budget municipal, les principaux postes de dépense sont :

- les dépenses de personnel : 10 074 655 €
- les dépenses d'acquisition de documents (incluant les abonnements) : 1 471 282 €
- les dépenses de maintenance informatique : 173 558 €
- Les dépenses relevant du programme culturel : 186 613 €
- Les dépenses de reliure et de restauration : 156 016 €

A ces dépenses générales, il convient d'ajouter pour la maintenance technique et les fluides, la part affectée aux bibliothèques d'arrondissement lorsqu'elles occupent une partie d'un bâtiment géré par la DGB (c'est-à-dire toutes sauf la médiathèque de Vaise). Cette dépense (gérée par la DGB) s'élève à :

- maintenance technique : 61 666 €
- énergies et fluides : 62 113 €

### **➤ Recettes de fonctionnement**

Les recettes sont de deux ordres :

- recettes perçues par la bibliothèque à plusieurs titres (abonnements, remboursements de livres perdus, amendes pour retards, impressions, fournitures de documents de substitution,...) : elles s'élèvent à 707 930 € en augmentation de 10,7% sur 2002 (664 267 €). Parmi ces recettes, les droits d'inscription s'élèvent à la somme de 435 735 €
- recettes issues de subventions soit réglementaires (DGD) soit sur projets (acquisitions exceptionnelles, mission de pôle associé à la BnF, ...) : leur total s'élève à 702 830 € (incluant 360 000 € de DGD au titre de 2002).

### **➤ Investissement**

Les principales dépenses d'investissement (pour 2 069 002 €) concernent :

- l'aménagement de la bibliothèque du 2<sup>ème</sup> arrondissement (rue de Condé)
- les aménagements internes à la Part-Dieu
- des dépenses de mobilier
- les dépenses d'acquisitions informatiques
- des dépenses d'acquisitions patrimoniales

Parallèlement, les recettes concernent pour l'essentiel une subvention du FRAB pour l'achat de documents patrimoniaux.

### **➤ Observations**

Sur le plan de la gestion budgétaire, l'année 2003 a été particulièrement marquée par la lourde mise en place des marchés dans le cadre des nouvelles procédures du Code des marchés européen, avec notamment, pour les acquisitions, la conduite d'un marché à 19 lots.

## L'équipement en postes informatiques – Année 2003

	Totalité	Postes Pro	Postes Pub	Dont postes Public avec Internet
<b>TOTAL</b>	<b>558</b>	<b>376</b>	<b>182</b>	<b>141</b>
<b>La Part-Dieu</b>	<b>321</b>	<b>255</b>	<b>66</b>	<b>42</b>
<b>Total annexes</b>	<b>237</b>	<b>121</b>	<b>116</b>	<b>99</b>
1er Arrondissement - La Condition des Soies	19	8	11	10
2 <sup>e</sup> arrondissement - Enghien	28	14	14	14
3 <sup>e</sup> arrondissement - Chaponnay	8	5	3	3
4 <sup>e</sup> arrondissement - La Croix Rousse	14	8	6	5
5 <sup>e</sup> arrondissement - Ménival	5	2	3	2
5 <sup>e</sup> arrondissement - Palais Saint Jean	18	11	7	6
6 <sup>e</sup> arrondissement - Bossuet	12	6	6	5
7 <sup>e</sup> arrondissement - Guillotière	13	5	8	8
7 <sup>e</sup> arrondissement - Jean Macé	7	4	3	3
7 <sup>e</sup> arrondissement - Gerland	4	2	2	2
8 <sup>e</sup> arrondissement - Saint Maurice	12	6	6	5
9 <sup>e</sup> arrondissement - La Duchère	13	7	6	4
9 <sup>e</sup> arrondissement - Saint Rambert	12	7	5	4
9 <sup>e</sup> arrondissement - Vaise	61	29	32	22
Centre Historique de la Résistance et de la Déportation	4	2	2	2
Musée de l'Imprimerie et de la Banque	2	2	0	2
Ecole des Beaux Arts	5	3	2	2

## **LES MOYENS INFORMATIQUES**

### **➤ Importance des fonctions informatiques**

Plus que toute autre entreprise ou administration moderne, la Bibliothèque ne saurait se passer des outils informatiques : outre la gestion bureautique, c'est l'ensemble de son catalogue et de ses opérations de prêt qui sont informatisées ; et au-delà, l'entrée de l'information dans l'ère du numérique et des réseaux oblige la Bibliothèque à être à l'avant-garde des technologies jusque dans le cœur de ses activités : la sélection, le traitement et la diffusion de l'information.

On soulignera à cet égard l'importance des connexions réseau Intranet et extranet indispensables à la bonne marche des services de la Bibliothèque. Si la situation est excellente pour les bibliothèques de la Part-Dieu et les nouveaux équipements (Vaise, 2<sup>ème</sup> arrdt), **les faibles débits de connexion de la plupart des bibliothèques d'arrondissement sont extrêmement pénalisants pour l'organisation du travail comme pour l'efficacité des services rendus au public.**

### **➤ Les moyens**

Les **moyens matériels** recouvrent :

- l'architecture réseau et celle de la connexion Internet, fondée sur plusieurs réseaux, commutés et partagés
- le parc de serveurs (sous Unix, Windows NT, et Linux), le parc des postes de travail : 558 postes de travail répartis sur 18 sites, dont pour la bibliothèque 182 postes destinés au public (contre 166 en 2002).

Les **moyens logiciels** recouvrent :

- la messagerie
- la bureautique
- Le système de bibliothéconomie BestSeller/PortFolio
- L'application Fédération, qui gère sur les postes publics la répartition des ressources et la sécurité
- Le réseau de cédéroms pour la Part-Dieu
- Le système de GED Dip Maker, qui permet de gérer 6 bases de données de documents numérisés.
- Les bases de données sous PHP/MySQL (signets, bibliothèques du Grand Lyon)

Il faut souligner que le service informatique de la **Bibliothèque assure aussi la gestion des applications bibliothéconomiques du Musée de l'Imprimerie, du Centre d'Histoire et de Recherche sur la Déportation, et de l'Ecole Nationale Supérieure des Beaux-Arts de Lyon.**

### **➤ Opérations 2003**

Le service informatique a réalisé au quotidien **732 opérations à la demande des utilisateurs**. En outre, il a conduit plusieurs opérations lourdes, dont en particulier :

- **La réalisation d'un outil de gestion des interventions informatiques**, autorisant la saisie de la demande par les utilisateurs, le suivi de cette demande, et une amélioration du circuit de réalisation des opérations demandées ;
- la migration (sans rupture de service) vers une nouvelle connexion Internet plus performante
- un travail très important d'extraction et de mises en formes de données statistiques dans une base MySQL.

**BM Lyon - Acquisitions 2003 - Répartition des exemplaires acquis**

Bibliothèque		cassettes	disques	livres	méthodes de langue	revues (n° spéciaux)	cédéroms	vidéo docum	DVD docum	DVD fiction	Total
1ARRDT	adul			1 228		4	1				1 233
	enf		94	584		3	7				688
<b>Total 1ARRDT</b>			<b>94</b>	<b>1 812</b>		<b>7</b>	<b>8</b>				<b>1 921</b>
2ARRDT	adul			2 033		3	50			762	2 848
	enf			1 739		3	23	2		146	1 913
<b>Total 2ARRDT</b>				<b>3 772</b>		<b>6</b>	<b>73</b>	<b>439</b>		<b>908</b>	<b>5 198</b>
3ARRDT	adul			1 177		4					1 181
	enf			808		2	16				826
<b>Total 3ARRDT</b>				<b>1 985</b>		<b>6</b>	<b>16</b>				<b>2 007</b>
4ARRDT	adul			1 399		6	1				1 406
	enf		1	855		1	4				861
<b>Total 4ARRDT</b>			<b>1</b>	<b>2 254</b>		<b>7</b>	<b>5</b>				<b>2 267</b>
5MENIV	enf			603		1	4				608
<b>Total 5MENIV</b>				<b>603</b>		<b>1</b>	<b>4</b>				<b>608</b>
5STJE	adul			2 096	5	1	11				2 113
	enf			675		2	8				685
<b>Total 5STJE</b>				<b>2 771</b>	<b>5</b>	<b>3</b>	<b>19</b>				<b>2 798</b>
6ARRDT	adul			1 157		3	1				1 161
	enf			646		1					647
<b>Total 6ARRDT</b>				<b>1 803</b>		<b>4</b>	<b>1</b>				<b>1 808</b>
7GERLA	adul			1 049	1	1					1 051
	enf			690		1	11				702
<b>Total 7GERLA</b>				<b>1 739</b>	<b>1</b>	<b>2</b>	<b>11</b>				<b>1 753</b>
7GUILL	adul		54	394		1					449
	enf		153	1 205		3	35			106	1 502
<b>Total 7GUILL</b>			<b>207</b>	<b>1 599</b>		<b>4</b>	<b>35</b>			<b>106</b>	<b>1 951</b>
7JMACE	adul			1 183	1	5	19	1			1 209
<b>Total 7JMACE</b>				<b>1 183</b>	<b>1</b>	<b>5</b>	<b>19</b>	<b>1</b>			<b>1 209</b>
8ARRDT	adul			1 248		4	1				1 253
	enf			615		2	11				628
<b>Total 8ARRDT</b>				<b>1 863</b>		<b>6</b>	<b>12</b>				<b>1 881</b>
9LDUCH	adul			1 176		5	4				1 185
	enf			703		2	28				733
<b>Total 9LDUCH</b>				<b>1 879</b>		<b>7</b>	<b>32</b>				<b>1 918</b>
9STRAM	adul		200	1 026		8	23				1 257
	enf			641		2					643
<b>Total 9STRAM</b>			<b>200</b>	<b>1 667</b>		<b>10</b>	<b>23</b>				<b>1 900</b>
9VAISE	adul	11	1 134	3 093		14	9	235		148	4 644
	enf		47	1 784		2	35			127	1 995
	thea			556			1	111			668
<b>Total 9VAISE</b>		<b>11</b>	<b>1 181</b>	<b>5 433</b>		<b>16</b>	<b>45</b>	<b>346</b>		<b>275</b>	<b>7 307</b>
BIBLIB	adul			817							817
	enf			632			23				655
<b>Total BIBLIB</b>				<b>1 449</b>			<b>23</b>				<b>1 472</b>
COLLEC	adul			412							412
	enf			1 554							1 554
<b>Total COLLEC</b>				<b>1 966</b>							<b>1 966</b>
<b>Total pôles urbains adultes</b>		<b>11</b>	<b>1 388</b>	<b>20 044</b>	<b>7</b>	<b>59</b>	<b>121</b>	<b>784</b>		<b>473</b>	<b>22 887</b>
<b>Total pôles urbains enfants</b>			<b>295</b>	<b>13 734</b>		<b>25</b>	<b>205</b>	<b>2</b>		<b>379</b>	<b>14 640</b>
<b>Total général pôles urbains</b>		<b>11</b>	<b>1 683</b>	<b>33 778</b>	<b>7</b>	<b>84</b>	<b>326</b>	<b>786</b>		<b>852</b>	<b>37 527</b>
PARTDI	arts			2 314	1	63		34	2	1 060	3 474
	civi		22	2 954		37	12	87	86		3 198
	litt		19	3 144		22		22	28		3 235
	musi		2 556	146		76		37	1	10	2 826
	scie		1	2 293		16	4	78	28		2 420
	soc			2 618		104		21	17	1	2 761
	jeun		92	2 106		7	7			52	2 264
	reg		124	1 173		98	1	36			1 432
	sanc			607							607
	silo		109	2 253		93	22	3		1	2 481
outils trav			52			88				140	
<b>Total PART-DIEU</b>			<b>2 923</b>	<b>19 660</b>	<b>1</b>	<b>604</b>	<b>46</b>	<b>318</b>	<b>162</b>	<b>1 124</b>	<b>24 838</b>
<b>Total réseau adultes</b>		<b>11</b>	<b>4 219</b>	<b>37 598</b>	<b>8</b>	<b>656</b>	<b>160</b>	<b>1 102</b>	<b>162</b>	<b>1 545</b>	<b>45 461</b>
<b>Total réseau enfants</b>			<b>387</b>	<b>15 840</b>		<b>32</b>	<b>212</b>	<b>2</b>		<b>431</b>	<b>16 904</b>
<b>Total général BML</b>		<b>11</b>	<b>4 606</b>	<b>53 438</b>	<b>8</b>	<b>688</b>	<b>372</b>	<b>1 104</b>	<b>162</b>	<b>1 976</b>	<b>62 365</b>

**LES ACQUISITIONS DE DOCUMENTS**

➤ **Les moyens des acquisitions**

En 2002, la Bibliothèque a dépensé **1 471 282 € pour ses acquisitions, soit 3,24 € par habitant (contre 1 378 588 € en 2002)**. Cette légère augmentation permet à peine de suivre l'évolution du coût de la documentation : par exemple, le coût moyen du livre est passé de 13,48 € en 2002 à 13,56 € en 2003, et le coût moyen d'un abonnement à une ressource électronique s'élevait en 2003 à 3006,46 € contre 2 915 € en 2002. Pour information, en 2002 Lyon venait en 9<sup>ème</sup> place des 41 villes de plus de 100 000 habitants pour les dépenses d'acquisition par habitant.

Des **subventions du Centre national du Livre** ont été accordées pour l'équipement de Vaise et de la bibliothèque de la rue de Condé, ainsi que pour 6 dossiers thématiques :

- Méditerranée
- Grandes traditions religieuses
- Conflits des 20<sup>ème</sup> et 21<sup>ème</sup> siècles
- Individu et société
- Esotérisme et franc-maçonnerie
- Albums pour le fonds Images

Il faut souligner à nouveau le déficit de la Bibliothèque en matière d'acquisitions courantes (i.e. non patrimoniales) : celles-ci représentaient 62 365 documents achetés, compte tenu d'une subvention du Centre national du Livre pour le fonctionnement de la nouvelle bibliothèque du 2<sup>ème</sup> arrdt (10 910 €). Si la situation s'est améliorée par rapport à 2002, ces achats représentent seulement 0,14 document par habitant. Les recommandations nationales estimant les besoins à 0,2 documents par habitant, **ce sont plus de 27 000 documents qui manquent en acquisitions courantes pour assurer un service actualisé aux Lyonnais**. Pour information, en 2002 la Bibliothèque de Lyon se situait en 6<sup>ème</sup> position parmi les 8 villes-centres de Rhône-Alpes pour le budget d'acquisition par habitant.

➤ **Les types de documents acquis**

Les livres représentent la plus grande part des documents acquis, mais on constate, pour la première fois de puis plusieurs années, un ralentissement des achats de supports non-livres :

<i>Nombre acquis</i>	<i>2000</i>	<i>2001</i>	<i>2002</i>	<i>2003</i>
Disques	5 664	4 562	5 229	4 617
Vidéos	1 949	2 377	3 301	3 242
- dont DVD	<i>nc</i>	<i>534</i>	<i>2 233</i>	<i>2 138</i>

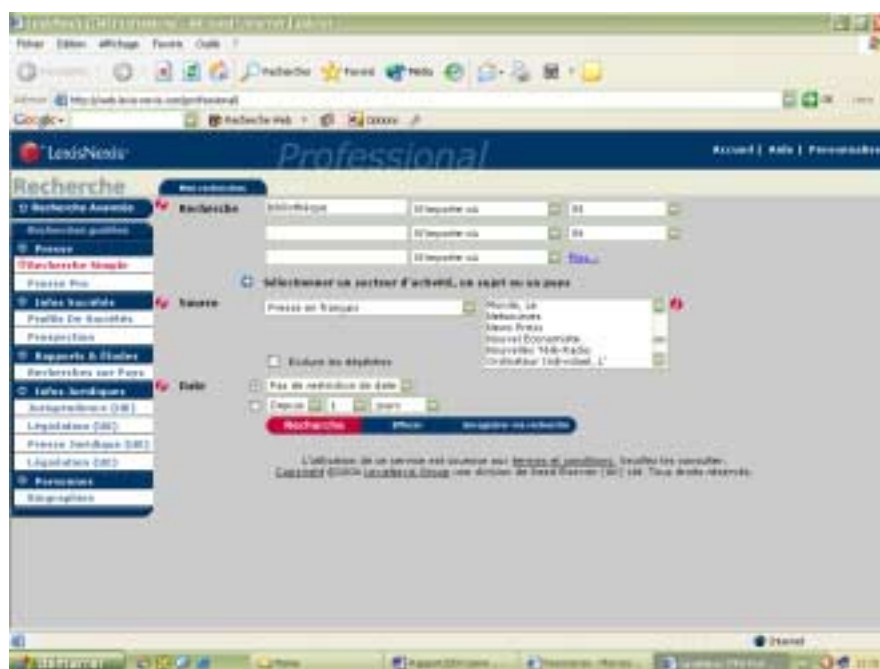
➤ **Les sources des entrées de documents**

Outre les **62 365 documents courants achetés**, la Bibliothèque a fait entrer dans ses collections :

- 9 868 livres au titre du dépôt légal
- 61 documents patrimoniaux achetés
- 8 062 documents patrimoniaux reçus à titre gracieux

## Les abonnements payants

Support		
Périodiques en ligne	Nombre d'abonnements	13
Périodiques papier	Nombre d'abonnements	4 251
Périodiques sur cédérom	Nombre d'abonnements	93
Total nombre d'abonnements		4 357
Total dépense en €		332 104 €
Total coût moyen en €		76,22 €



*Page d'accueil de Lexis Nexis*

## Répartition des abonnements

Part-Dieu	2281
Pôle centre	350
Pôle mobile	24
Pôle Nord	470
Pôle Ouest	589
Pôle Sud	320
Réseau BML	6
Total	4357

Artbibliographies Modern : ABM
Bibliography of the history of art. BHA
The new Grove dictionary of music and musicians online
The Grove dictionary of Art
LexisNexis
Repère
Universalis : encyclopédie en ligne
Electre en ligne
Cd - Rap
Encyclopédie Diderot
Frantext
MLA International biblio
Kompass Monde

## **LES PERIODIQUES ET RESSOURCES EN LIGNE**

La Bibliothèque reçoit **5 244 abonnements en cours**, dont 4 211 abonnements payants, 146 abonnements gratuits, et 887 titres reçus par dépôt légal. Conservant par ailleurs 12 502 titres, la Bibliothèque est sans aucun doute la bibliothèque municipale la plus riche de France en termes de nombre de titres.

### **➤ Les coûts d'abonnement**

Les dépenses affectées aux abonnements s'élèvent à **332 104 €**. Ces dépenses ont connu un fort accroissement au cours des dernières années et se sont stabilisées en 2003.

	2000	2001	2002	2003
Nombre d'abonnements (achats et dons)	4275	4279	4372	4357
Dépenses en euros	255 957 €	315 757 €	332 713 €	332 104 €

### **➤ La répartition des abonnements**

Les abonnements sont également partagés entre Part-Dieu et bibliothèques d'arrondissement. Chacune de ces dernières dispose d'en moyenne 143 périodiques. La même égalité de partage existe entre périodiques dits « de lecture publique » (quotidiens et magazines) et périodiques d'étude.

### **➤ Les abonnements aux ressources électroniques en ligne**

Le développement d'abonnements aux périodiques et bases de données en ligne s'est poursuivi en 2003. Cette position présente deux avantages :

- économies d'échelle réalisées par l'accessibilité des ressources en ligne sur l'ensemble du réseau, rendant inutile la multiplication d'abonnements pour plusieurs sites. Cet intérêt est d'autant plus vif que le nombre de postes publics donnant accès à Internet est passé de 86 (en 2002) à 141 ;
- offre au public d'une information totalement actualisée.

**En 2003, la Bibliothèque s'est abonnée à la base de données LexisNexis, qui propose 35 000 ressources en ligne, dont plus de 12 000 journaux et revues.**

Au 31 décembre 2003, la bibliothèque était abonnée à **13 bases de données en ligne**.

**BM Lyon - Etat général des collections - Année 2003**  
(toutes collections y compris patrimoniales)

	cassettes	disques	estampes et photos	livres	cédéroms	vidéos	Divers	Total
1er arrdt	241	262	0	31 542	178	6	51	<b>32 280</b>
2ème arrdt	1	4	0	22 417	224	1 727	33	<b>24 406</b>
3ème arrdt	26	21	0	28 341	102	0	22	<b>28 512</b>
4ème arrdt	278	11	0	40 638	143	35	27	<b>41 132</b>
5ème Ménéval	77	0	0	10 919	75	2	8	<b>11 081</b>
5ème St Jean	31	3	0	29 391	199	1	64	<b>29 689</b>
6ème arrdt	10	188	0	38 897	99	4	35	<b>39 233</b>
7ème Gerland	1	0	0	23 612	105	1	8	<b>23 727</b>
7ème Guillotière	0	1 922	0	18 258	567	270	38	<b>21 055</b>
7ème JeanMacé	334	0	0	19 635	137	2	76	<b>20 184</b>
8ème arrdt	76	0	0	34 510	201	3	14	<b>34 804</b>
9ème LaDuchère	311	8	0	36 261	212	3	29	<b>36 824</b>
9ème StRambert	26	5 265	0	36 763	192	5	50	<b>42 301</b>
9ème Vaise	301	6 814	0	55 534	677	2 547	216	<b>66 089</b>
Bibliobus prêt	1	0	0	40 211	80	0	7	<b>40 299</b>
Collectivités	668	1	0	94 733	0	242	56	<b>95 700</b>
<b>TOTAL pôles urbains adultes</b>	<b>1 253</b>	<b>11 442</b>	<b>0</b>	<b>327 326</b>	<b>1 185</b>	<b>3 296</b>	<b>642</b>	<b>345 144</b>
<b>TOTAL pôles urbains enfants</b>	<b>1 129</b>	<b>3 057</b>	<b>0</b>	<b>234 336</b>	<b>2 006</b>	<b>1 552</b>	<b>92</b>	<b>242 172</b>
<b>TOTAL général pôles urbains</b>	<b>2 382</b>	<b>14 499</b>	<b>0</b>	<b>561 662</b>	<b>3 191</b>	<b>4 848</b>	<b>734</b>	<b>587 316</b>
dép arts et loisirs	8	1	855	23 880	249	7 436	0	<b>32 429</b>
esp musique	4	25 082	0	2 004	51	671	2 834	<b>30 646</b>
dep civilisation	228	0	0	29 171	143	1 317	0	<b>30 859</b>
dep langues et littératures	250	2	0	39 081	48	711	4	<b>40 096</b>
dep sciences et techniques	7	0	0	18 038	275	1 232	15	<b>19 567</b>
dep société	1	1	0	21 859	176	931	4	<b>22 972</b>
dep jeunesse	4	2 292	0	21 585	506	1 510	0	<b>25 897</b>
documentation régionale	0	4	0	11 380	4	321	630	<b>12 339</b>
salle fonds ancien	0	0	0	7 830	8	0	0	<b>7 838</b>
silos	129	127 888	191 154	1 260 173	63	1 616	14 345	<b>1 595 368</b>
<b>TOTAL Part-Dieu</b>	<b>631</b>	<b>155 270</b>	<b>192 009</b>	<b>1 435 001</b>	<b>1 523</b>	<b>15 745</b>	<b>17 832</b>	<b>1 818 011</b>
<b>Total général</b>	<b>3 013</b>	<b>169 769</b>	<b>192 009</b>	<b>1 996 663</b>	<b>4 714</b>	<b>20 593</b>	<b>18 566</b>	<b>2 405 327</b>

Les documents de type "Divers" comprennent notamment 12 450 manuscrits, 743 méthodes de langue, etc.  
Les cédéroms en réseau sont inclus pour ordre dans le silo  
Les fascicules des journaux et revues ne sont pas comptés ici

**BM Lyon - Collections numérisées - Année 2003**

Base	nombre notices	Base	nombre notices
Affiches	751	estampes	4 208
Anciens possesseurs	643	images Rhône-Alpes	1 182
enluminures	7 666	Revue de presse Rhône-Alpes	140 417
<b>Total</b>		<b>154 867</b>	

*Pour des raisons techniques, les données 2003  
incluent une part notable de l'année 2004  
Une notice peut signaler plusieurs fichiers*



## **ETAT DES COLLECTIONS PHYSIQUES ET NUMERIQUES**

### **➤ Décompte général**

Au 31 décembre 2003, les collections de la Bibliothèque ont atteint le nombre de **2 405 327 documents**. Elles se répartissent en trois grands ensembles :

- les collections proposées dans les bibliothèques d'arrondissement –en accès libre – et dans les services mobiles : 587 316 documents
- les collections proposées en libre accès dans les départements de la Part-Dieu : 222 643 documents
- les documents stockés dans le silo de la Part-Dieu : 1 595 368 documents

Sur l'ensemble de ces collections, **854 450 documents sont disponibles au prêt, et 1 550 877 réservés à la consultation sur place** (une grande partie de ceux-ci étant bien entendu patrimoniaux – voir le chapitre suivant).

Les collections patrimoniales représentent 47,2 % des collections (1 135 888 documents). Les collections « courantes » rassemblent donc 1 269 439 documents, soit 2,8 documents par habitant. Et 268 594 de ces documents sont destinés aux enfants.

### **➤ La diversité des types de documents**

Si les livres représentent la part majeure des collections (1 996 663 exemplaires), les autres supports représentent cependant 17 % des collections. Parmi ceux-ci, on remarquera particulièrement la place grandissante de certains d'entre eux :

	2000	2001	2002	2003
Disques	124 453	142 221	146 439	169 769
Cédéroms	2 482	3 852	4 457	4 714
Vidéos	13 305	15 503	18 203	20 593

Il est clair que, sous l'appellation générique de « vidéos », la part du DVD grandit très fortement, pour la partie cinéma et vidéo de fiction. En revanche, le nombre de cassettes de textes enregistrés baisse (3 013 en 2003 contre 3 617 en 2001), au profit de disques compacts numériques. L'arthothèque, enfin, accroît son offre, avec 855 estampes et photographies contemporaines en prêt (contre 748 en 2002)

### **➤ Evolutions récentes**

Un très gros travail de requalification des bibliothèques d'arrondissements a été entrepris, répondant en cela aux besoins de « rafraîchissement » soulignés dans le rapport d'activité 2002. Un grand nombre d'ouvrages ont été analysés, et ceux qui étaient inadaptés ont été retournés au silo. C'est pourquoi on constate que les collections accessibles dans les pôles urbains ont diminué de plus de 20 000 unités : il sera nécessaire de prévoir un enrichissement en collections nouvelles et notamment en supports non-livres.

Par ailleurs, l'année 2003 a été marquée par un reclassement plus rationnel du silo : plus de 200 000 ouvrages ont été déplacés, pour libérer les mètres linéaires nécessaires à l'accroissement des collections stockées. A l'issue de ces opérations on peut souligner que certains silos vont être saturés dans un délai évoluant entre 3 et 6 ans.

### **➤ Les collections numériques**

La Bibliothèque a constitué plusieurs corpus de documents numérisés, essentiellement à partir de documents patrimoniaux et de documents d'intérêt régional. En 2003, leur nombre s'est élevé à **154 867 notices** (chaque notice pouvant contenir plusieurs images), contre 138 161 fin 2002.



Willy Ronis :  
*Parc André Citroën*



*Pantalon de velours indéchirable, en vente à la Grande Maison*

Hubert Renard :  
*les avenues 2*



Marcel Roux :  
*Angoisse*

Estimation des collections patrimoniales 2003		
<b>Livres</b>		
Fonds ancien et silo ancien		737 794
Silo moderne		73 956
Manuscrits		12 450
<b>Autres documents (Silo ancien)</b>		
estampes et cartes		127 591
<b>Autres documents (silo moderne)</b>		
estampes et cartes		9 159
photographies		54 648
disques		120 290
<b>Total fonds patrimonial</b>		<b>1 135 888</b>

## **COLLECTIONS ET ACQUISITIONS PATRIMONIALES**

### **➤ Des collections anciennes rares ou précieuses**

**Avec 1 135 888 documents patrimoniaux, la Bibliothèque de Lyon est l'une des bibliothèques les plus riches de France en ce domaine.** Le fonds ancien rassemble les documents antérieurs à 1920, le patrimoine moderne les documents précieux plus contemporains. Le fonds ancien compte notamment 12 450 manuscrits précieux dont certains de l'époque mérovingienne, et environ 1 500 partitions datant du 16<sup>ème</sup> au 18<sup>ème</sup> siècles.

On connaît certains des fonds les plus prestigieux de ce Patrimoine : la collection jésuite des Fontaines (avec plus de 420 000 documents), le fonds chinois (unique en France, avec 55 000 documents), ou le fonds de disques de France3 (80 000 disques), .... D'autres se révèlent chaque année à l'occasion de leur intégration dans le catalogue informatisé, qui leur donne une visibilité pour les chercheurs (les utilisateurs de la collection des Fontaines sont passés en trois ans de 1 338 à 2 070), et à l'occasion d'expositions qui les révèlent au grand public. En particulier l'énorme fonds d'images autonomes (environ 200 000 estampes, photographies, cartes postales) ou incises (enluminures) nécessite un lourd traitement de numérisation qui n'en est qu'à ses débuts.

### **➤ Les acquisitions exceptionnelles de 2003**

La plupart des fonds patrimoniaux identifiés et étudiés bénéficient d'acquisitions régulières visant à conforter leur richesse, dans le respect de leur cohérence. Par exemple, la collection jésuite a été abondée de 1 084 volumes et reçoit 330 abonnements (le tout pour 53 771 €), ou le fonds chinois a reçu une bibliothèque de 5 000 livres chinois donnés par la veuve de M. Soymié, sinologue réputé.

Des acquisitions exceptionnelles ont pu être réalisées en 2003, telles les « *Opera...* » de Virgile (1492), le manuscrit de la *Correspondance* de Louis Calaferte, 4 photographies de Gerd Bronfert, etc. Soulignons également le don des archives de Gabriele di Matteo, ou celui d'une centaine d'affiches de théâtres lyonnais des années 60.

### **➤ Le budget d'acquisition dévolu aux acquisitions exceptionnelles**

**52 634 €** ont été consacrés aux acquisitions patrimoniales gérées par le fonds ancien, auxquels il faut ajouter **25 118 €** pour le patrimoine artistique. Des subventions du FRAB ont été accordées pour certaines de ces acquisitions (8 940 € en provenance pour moitié de l'Etat et de la Région).

Au titre de **pôle associé de la Bibliothèque nationale de France**, la Bibliothèque a également reçu une subvention (fonctionnement) de 30 000 € pour poursuivre ses acquisitions dans son domaine d'excellence : l'histoire du livre.

### **➤ Le Dépôt légal**

Par délégation de la Bibliothèque nationale de France, la Bibliothèque reçoit le dépôt légal des imprimeurs de la région Rhône-Alpes, et reçoit de la BnF un exemplaire des documents édités dans la région. Pour aider à la réalisation de cette mission, la Bibliothèque a reçu de la BnF une subvention de 64 000 €. Le département de la documentation régionale assure la gestion de cette collecte et de ce fonds.

**En 2003, la Bibliothèque a ainsi reçu 9 868 livres (représentant 4 792 titres) et a constitué 3 205 recueils de brochures et autres imprimés.** En outre **2000 titres de périodiques** (dont 364 nouveaux titres), soit environ 50 000 fascicules, ont été classés dans le silo de la Part-Dieu.

L'activité de dépôt légal fait de la Bibliothèque de Lyon la plus importante des bibliothèques municipales depositaires. L'importance de cette fonction s'accroît énormément (en 2002, la BmL avait reçu 7 106 livres, soit 39% d'augmentation), et nécessitera un effort soutenu de la Bibliothèque nationale de France pour soutenir cette activité de niveau national.

## Nouvelles estampes numérisées : Jacques Callot...



## L'atelier de reliure



## **TRAITEMENT ET GESTION DES COLLECTIONS**

### **➤ L'alimentation régulière des catalogues**

Les documents de la Bibliothèque sont identifiés dans deux grands types de catalogues : le catalogue général des documents matériels, et les bases de données des documents numérisés. L'alimentation de ces catalogues est organisée par le service de la Coordination bibliographique. Le catalogue général a été enrichi de **32 507 notices bibliographiques qui ont été ajoutées ou modifiées et de 20 687 notices d'autorité ajoutées ou modifiées**. Pour les bases de données de documents numérisés :

- base « Anciens possesseurs » : 700 images (300 notices) ajoutées
- base « Articles de presse Rhône-Alpes » : 16 888 articles numérisés par la Documentation régionale

### **➤ La rétroconversion des catalogues imprimés et manuscrits**

Dans le cadre de l'enrichissement du catalogue, le service de la rétroconversion assure l'intégration au catalogue informatisé des anciens catalogues existants (sur registres, sur fiches, ...). Dans ce travail de longue haleine, 2003 a vu se poursuivre la reprise du catalogue de la Collection des Fontaines, et à la saisie des registres manuscrits du fonds ancien : **20 687 notices ont été créées, et 8 544 modifiées**.

### **➤ L'équipement des documents**

La majorité des documents acquis sont équipés par le service de l'équipement, pour renforcement des documents, marquage antivol et équipement en vue des opérations de prêt. En 2003, **45 999 documents ont été équipés, dont 44 177 livres**.

### **➤ La reliure préventive**

Un certain nombre de documents sont reliés, compte tenu de leur caractère fragile ou précieux, dans le cadre d'un marché de reliure avec des fournisseurs extérieurs. En 2003, un effort particulier a été conduit pour prendre le contre-pied de l'érosion constatée ces dernières années. 156 016 € ont été dépensés (contre 102 550 € en 2002), ce qui a permis un redressement :

	2000	2001	2002	2003
Livres reliés	3 002	2 973	2 626	3 164
Vol. de périodiques	698	616	646	747

### **➤ Les transferts et tris**

Nombre de documents en libre accès, ne correspondant plus aux besoins immédiats du plus large public ou devenus moins actuels, sont retirés des espaces en libre accès et triés dans le silo de la Part-Dieu. En 2003, ce sont **14 328 documents** qui ont été ainsi traités, dont 13 600 livres. Il faut noter que les collections en libre accès sont de plus en plus vieillissantes, et que ce nombre est appelé à augmenter fortement, au point de risquer de dépasser d'ici quelques années le nombre de documents acquis, si la faiblesse des budgets d'acquisition était appelée à perdurer.

### **➤ La reliure de réparation et la restauration patrimoniale**

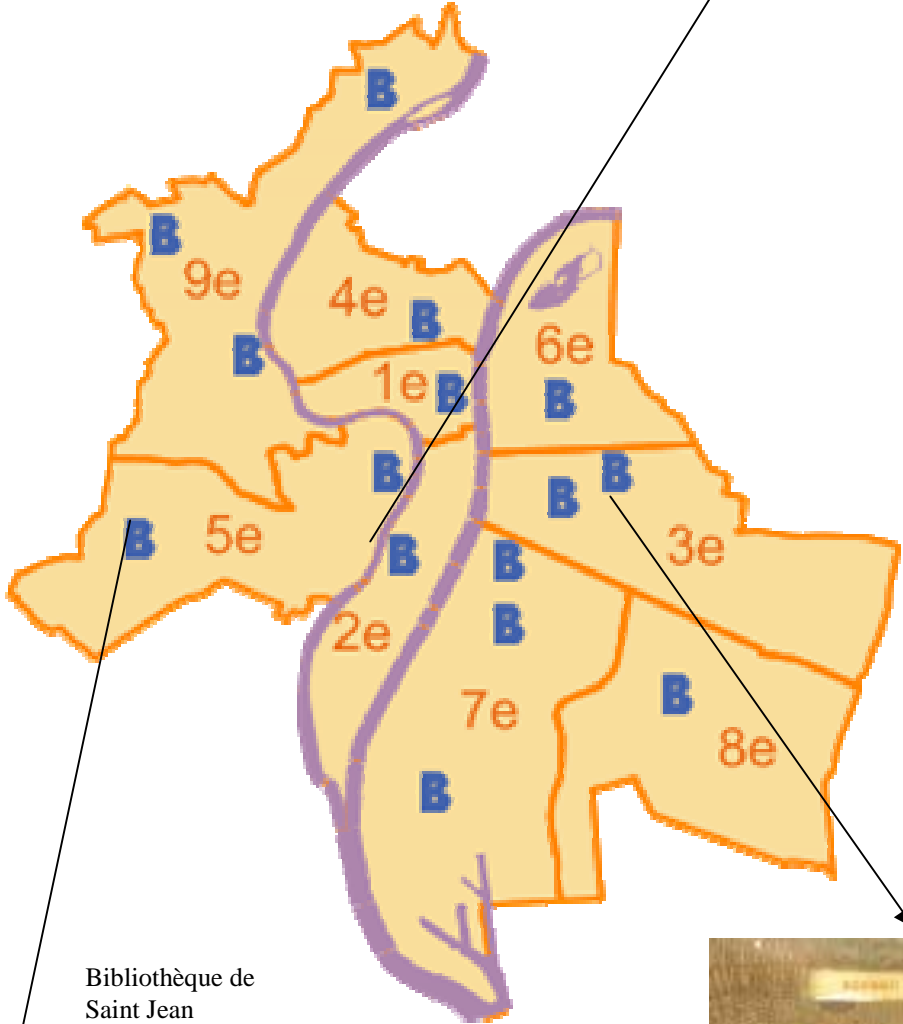
Les collections patrimoniales réclamant restauration sont traités par l'atelier de reliure (46 livres restaurés, 59 reliures, 1 boîte de conservation) et par des prestataires extérieurs (16 469 € en 2002). Pour certaines restaurations, l'Etat a apporté son aide (6 000 €).

Ces reliures et restaurations sont coûteuses, mais la sauvegarde du patrimoine lyonnais écrit mériterait qu'on lui offre des moyens bien renforcés : **les dépenses d'équipement et de reliure représentent à Lyon 0,34 € par habitant, soit moins de la moitié du budget consenti par des villes comme Bordeaux (0,89 €/habitant en 2002) ou Toulouse (0,82 €/hab.)**. Et entre 2001 et 2002, dans les 41 villes de plus de 100 000 habitants, Lyon est passé sur ce point de la 25<sup>ème</sup> à la 30<sup>ème</sup> place !





Mardi 18 mars 2003 :  
ouverture de la nouvelle  
bibliothèque du 2<sup>ème</sup>  
arrdt



Bibliothèque de  
Saint Jean



Hall d'entrée de la Part-Dieu

## **L'ACCES AUX BIBLIOTHEQUES ET A L'INFORMATION**

### **➤ Les plages d'ouverture des bibliothèques**

La bibliothèque de la Part-Dieu est ouverte au public du mardi au samedi (lundi au vendredi de fin juillet à fin août), sur 44 heures hebdomadaires, avec une seule semaine de fermeture dans l'année pour récolement des collections. Les bibliothèques d'arrondissement ont des périodes d'ouverture adaptées à la vie de leur quartier, en général sur une amplitude de 34 heures hebdomadaires (sauf pour les plus petites d'entre elles), de 36 heures pour la médiathèque de Vaise, réparties du mardi au samedi. L'ouverture de la nouvelle bibliothèque du 2<sup>ème</sup> arrdt a été l'occasion d'expérimenter des amplitudes horaires adaptées à la vie de ce quartier très animé (« journée continue le mercredi, ouverture jusqu'à 18h le samedi »).

L'accès à toutes les bibliothèques est libre et gratuit. Seuls les emprunts sont soumis à un tarif d'abonnement annuel, pour les adultes (voir les tarifs en annexe)

### **➤ Les catalogues**

Le **catalogue bibliographique informatisé** comprenait 956 781 notices de titres au 31 décembre 2003, et 1 710 611 notices d'exemplaires.

**Six bases de données rassemblent les images et textes numérisés** par la Bibliothèque : Affiches, Anciens possesseurs, Images Rhône-Alpes, Enluminures et estampes proposent 14 450 notices pour la plupart accompagnées des images correspondantes ; la base Revue de presse Rhône-Alpes rassemble 140 417 articles numérisés et indexés.

**Deux annuaires sélectifs de sites Internet** ont été élaborés dans deux domaines d'excellence de la Bibliothèque : l'Annuaire de sites Rhône-Alpes (<http://php.bm-lyon.fr/asir/asir.php>) et l'Annuaire « le monde chinois » (<http://php.bm-lyon.fr/asic/asic.php>)

### **➤ Les postes d'accès publics aux ressources de la Bibliothèque et à Internet**

**184 postes de consultation** offerts aux usagers dans les 15 sites de la Bibliothèque donnent accès au catalogue ou, pour certains, au réseau de cédéroms. Parmi ces postes, **137 donnent également accès à Internet** ; ce nombre n'était que de 86 en 2002, mais la Bibliothèque a délibérément voulu ouvrir très largement l'information proposée en y intégrant le « réseau des réseaux ». L'accès est libre et gratuit (filtré pour les postes situés dans des sections pour enfants), limité à ½ heure par session de consultation.

### **➤ Les espaces multimédias**

Les espaces multimédias sont spécifiquement dédiés aux technologies nouvelles : outre Internet, les utilisateurs se voient proposer l'usage de la messagerie, de logiciels de bureautique et de création, ainsi que formations et animations autour de ces outils. **Aux deux espaces existants (La Part-Dieu et la Guillotière) se sont ajoutés deux nouveaux espaces, dans la bibliothèque du 1<sup>er</sup> arrondissement et dans la nouvelle bibliothèque de la rue de Condé (2<sup>ème</sup> arrdt).**

### **➤ Le site web de la Bibliothèque : [www.bm-lyon.fr](http://www.bm-lyon.fr)**

La quatrième version du site web, mise en ligne fin 2001, est à la fois un portail vers les ressources de la bibliothèque, un outil pratique d'information, de réservation et consultation des dossiers d'abonnés à distance, une présentation de la Bibliothèque, et un moyen d'informer sur l'actualité de l'offre, notamment culturelle, de la Bibliothèque. En 2003, compte tenu des enrichissements souhaités de ce site, une 5<sup>ème</sup> version a été mise en projet, pour une mise en ligne prévue au premier trimestre 2004.

## Fréquentation des bibliothèques - Année 2003 -

<b>Pôle Part-Dieu</b>		<b>1 032 456</b>
	1er	100 082
	4ème	169 650
	6ème	137 276
<b>Pôle Nord</b>		<b>407 008</b>
	9ème Vaise	171 004
	9e La Duchère	81 246
	9e St Rambert	72 856
<b>Pôle Ouest</b>		<b>325 106</b>
	2ème	96 189
	5e St Jean	148 671
	5e Ménival	19 595
<b>Pôle Centre</b>		<b>264 455</b>
	3ème	106 321
	7e Macé	95 069
	7e Gerland	50 043
	7e Guillotière	44 801
	8ème	128 244
<b>Pôle Sud</b>		<b>424 478</b>
<b>Pôles urbains</b>		<b>1 421 047</b>
<b>TOTAL BmL</b>		<b>2 453 503</b>

### Les visiteurs du site web - Année 2003

\* hors consultations du catalogue \*

<b>Consultations du site Web</b>	
<b>(nombre de sessions hors consultations depuis la BML)</b>	
(extrapolation sur la base de 438 229 visiteurs, sur 92,3% de l'année)	
<b>Total visiteurs sur le site</b>	<b>474 748</b>
Total pages vues	1 201 109
Durée moyenne de session (en mn)	9:43



### LA FREQUENTATION, L'ACCUEIL ET L'ACCOMPAGNEMENT DES PUBLICS

#### ► Une fréquentation stable dans un réseau contrasté

Avec **2 453 503 entrées** décomptées dans l'année, la fréquentation des bibliothèques marque une légère progression sur 2002 (2 404 746). Toutefois, on constate d'une part que l'évolution sur la longue durée est marquée globalement par la stabilité (2 452 274 entrées en 1998), d'autre part que les évolutions sont très contrastées au sein du réseau :

- progression lente et continue pour la Part-Dieu, malgré un fléchissement en 2001 dû à la fermeture pour travaux du département Jeunesse : 987 693 visiteurs en 1998, et 1 032 456 visiteurs en 2003 ;
- forte montée en puissance des nouveaux équipements : par exemple, l'ancienne bibliothèque de Vaise recevait 105 519 personnes en 1998, elle en accueille 171 004 en 2003 ;
- stabilité des équipements de taille moyenne mais affaiblissement des équipements manifestement trop petits (celui de Gerland passe en 6 ans de 59 871 visiteurs à 50 043).

On constate également l'influence de l'environnement : la lente dégradation du quartier de la Duchère a fait passer le nombre de visiteurs de la bibliothèque de 132 517 (1998) à 81 246 (2003).

#### ► La fréquentation « virtuelle » du site web

Le site web de la Bibliothèque connaît un succès impressionnant : pour les seules consultations à distance (donc hors les locaux des bibliothèques) et sans compter les consultations du catalogue, on dénombre **477 748 visiteurs** (sessions). Cela représente une **augmentation de plus de 50%** par rapport à 2002 (311 346 sessions), en même temps que les pages vues augmentent de plus de 75%, et que la durée moyenne de session s'accroît de 30%, frôlant les 10 minutes.

#### ► L'accueil

**La sécurité.** Dans les bibliothèques d'arrondissement, des médiateurs assurent une présence sécurisante constante. A la Part-Dieu, l'importance des espaces comme des flux impose la présence d'une équipe de sécurité qui a compté jusqu'à 9 personnes, chargées de veiller sur ces flux, sur la sécurité des expositions, sur l'accompagnement des publics (dépannages, orientations, etc.)

**L'« accueil à distance ».** Le standard général de la Bibliothèque a reçu **58 135 appels** en 2003. Par ailleurs, le service du Public a traité **1 469 courriers reçus par messagerie électronique** (réponse ou réorientation vers le service idoine).

**Les renseignements.** A la **Part-Dieu**, un poste aménagé dans le hall est spécifiquement dédié à l'accueil de tous les visiteurs. Ce poste a répondu en 2003 à **40 738 demandes d'information**, dont 45% à caractère bibliothéconomique.

#### ► L'accompagnement des publics

L'organisation de présentation / formation en direction des usagers est assurée dans toutes les bibliothèques. Le service du Public a conduit des visites organisées dans différentes circonstances : bibliothèque mode d'emploi, visites commentées d'expositions, visites découverte de fonds spécifiques, etc. (soit 160 groupes représentant 1 540 personnes). Dans les bibliothèques d'arrondissement, on relève essentiellement les visites de classes pour les enfants et les formations spécifiques (dans le pôle Centre – 2<sup>ème</sup> et 5<sup>ème</sup> arrdt St Jean et Ménival- : 378 formations individuelles à l'usage d'Internet, du catalogue ou des bases de données.

#### ► L'aménagement des espaces

La Part-Dieu organise ses espaces publics en départements différenciés et espaces spécialisés (salles d'exposition et de conférences), à partir d'un vaste hall où sont centralisés l'accueil, le prêt et le retour des documents. Les bibliothèques d'arrondissement doivent en général faire face à un espace plus contraint, qui peut gêner la lisibilité de l'offre pour le public et doit donc être constamment réévalué. En 2003, la bibliothèque de St Jean par exemple a opéré un réaménagement complet de la salle adulte, pour mettre en évidence nouveautés, magazines et outils technologiques.

BM Lyon - Les usagers inscrits à la bibliothèque								
Année 2003								
	Population lyonnaise (recensement 1999)	inscrits lyonnais	Taux de pénétration sur la pop. lyonnaise	inscrits hors Lyon	résidence inconnue	Total inscrits	rappel total inscrits 2002	Evolution total inscrits 2003/2002 (en%)
0-2	10 195	968	9,5%	134	34	<b>1 136</b>	862	31,8%
3-5	15 123	3 710	24,5%	409	35	<b>4 154</b>	3 654	13,7%
6-12	31 102	11 999	38,6%	1 238	80	<b>13 317</b>	12 746	4,5%
13-14	8 679	3 696	42,6%	394	20	<b>4 110</b>	4 125	-0,4%
15-17	13 112	4 313	32,9%	770	21	<b>5 104</b>	5 225	-2,3%
18-19	13 383	2 990	22,3%	1 187	22	<b>4 199</b>	4 249	-1,2%
20-24	47 465	11 633	24,5%	4 304	92	<b>16 029</b>	16 505	-2,9%
25-29	47 505	9 766	20,6%	2 789	63	<b>12 618</b>	12 615	0,0%
30-39	69 742	12 138	17,4%	2 982	78	<b>15 198</b>	14 946	1,7%
40-49	53 324	7 742	14,5%	2 060	43	<b>9 845</b>	9 538	3,2%
50-59	46 735	4 568	9,8%	1 204	26	<b>5 798</b>	5 398	7,4%
60+	86 251	5 291	6,1%	785	20	<b>6 096</b>	6 190	-1,5%
Inconnu		1 105		204	140	<b>1 449</b>	1 568	-7,6%
<b>Total</b>	<b>442 616</b>	<b>79 919</b>	<b>18,1%</b>	<b>18 460</b>	<b>674</b>	<b>99 053</b>	<b>97 621</b>	<b>1,5%</b>

## LES UTILISATEURS

### ➤ **46% des Lyonnais adultes sont entrés à la Bibliothèque en 2003**

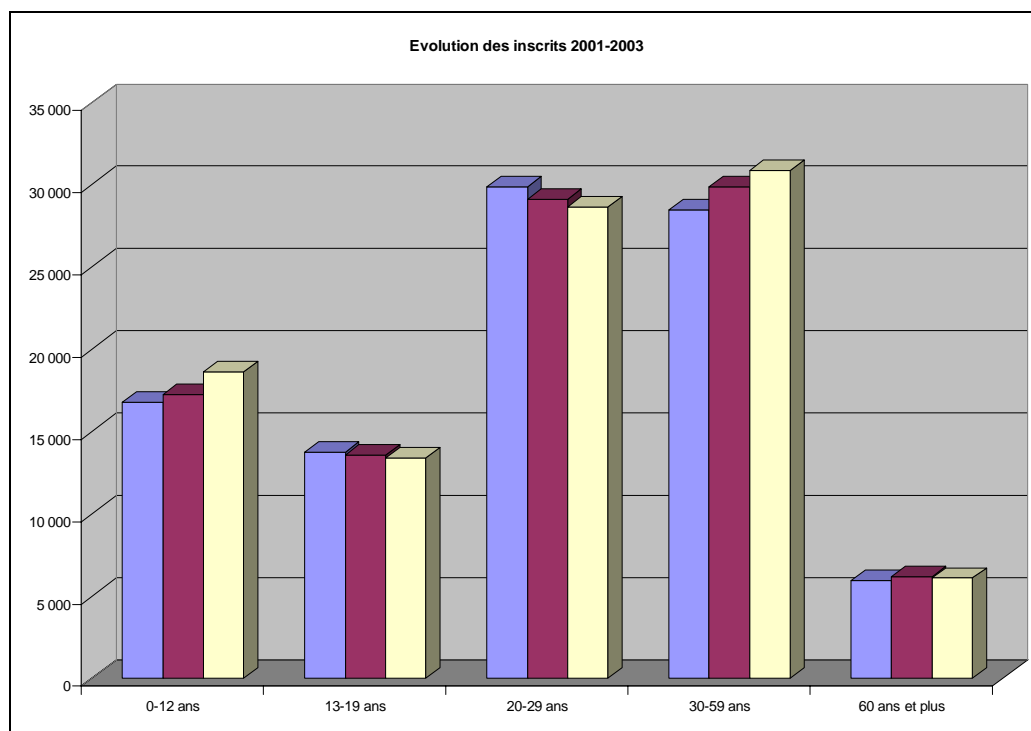
Qu'est-ce qu'être utilisateur de la Bibliothèque ? on peut venir emprunter un livre ou un DVD, mais aussi simplement travailler, feuilleter une revue, consulter Internet, assister à une conférence, participer à un atelier... Les raisons d'entrer dans une des bibliothèques de Lyon sont nombreuses. Une enquête de population conduite début 2003 (voir p.8) montre que **46% des Lyonnais de 15 ans et plus sont entrés dans une des bibliothèques dans les 6 mois précédents : ce sont les « visiteurs ».**

Ces visiteurs peuvent ensuite s'inscrire, pour emprunter mais aussi plus simplement par fidélité symbolique : on les dénommera « **inscrits** ».

Et certains de ces inscrits feront vraiment des emprunts dans l'année : on les dénommera « **emprunteurs** ».

### ➤ **18,1% des Lyonnais inscrits à leur Bibliothèque**

En 2003, les détenteurs d'une carte d'inscription se sont élevés au nombre de **99 053**, poursuivant en cela une hausse continue (97 621 en 2002). Parmi ceux-ci, les Lyonnais étaient **79 919**, soit **18,1% de la population**, progressant de **5,4% depuis 2001**.



### ➤ **Enfants et adultes plus présents**

Depuis 2001, on note une baisse légère des adolescents (13-19 ans : -2,4%) et des jeunes adultes (20-29 ans : -4,1%), dans des tranches d'âge où la Bibliothèque touchait de 20 à 40% de la population : sans doute faut-il y voir un plus faible attrait de l'incitation à l'emprunt, au profit de la lecture sur place et de la consultation d'Internet notamment pour les lycéens et étudiants.

En revanche, sur la même période les inscriptions d'enfants ont progressé de 11% (0-12 ans) atteignant même 62% pour les 0-2 ans : on peut y voir le fruit du travail partenarial engagé par les bibliothèques jeunesse, et le résultat de la systématisation des espaces « petite enfance » en leur sein.

Les adultes inscrits (30-59 ans) ont également progressé de 8,3%, et dans une moindre mesure les personnes âgées (60 ans et plus : +2%) : la diversification de l'offre (notamment électronique) et l'ouverture d'équipements modernes ont certainement une influence positive.

## BM Lyon - Evolution des emprunteurs 2000-2003

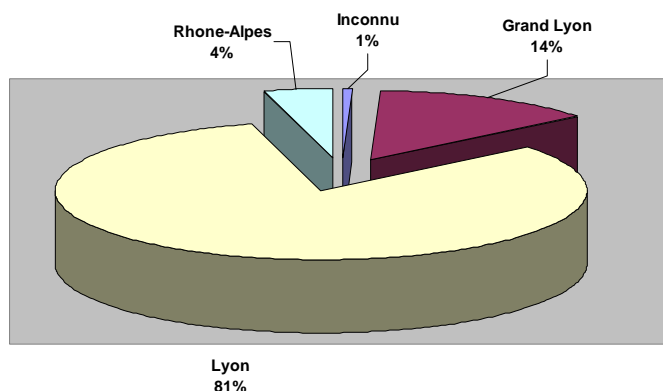
	Lyonnais	autres	Total
2000	60 670	15 208	75 878
2001	61 038	14 384	75 422
2002	61 197	14 183	75 380
2003	63 184	14 292	77 476

Lyonnais emprunteurs (2000-2003) : + 3,5%

## BM Lyon - Les usagers emprunteurs à la bibliothèque Année 2003

	Population lyonnaise (recensement 1999)	emprunteurs lyonnais	Taux de pénétration sur la pop. lyonnaise	emprunteurs hors Lyon	Total emprunteurs
0-12	56 420	13 886	24,6%	1 476	15 362
13-19	35 174	8 007	22,8%	1 719	9 726
20-29	94 970	16 713	17,6%	5 360	22 073
30-59	169 801	19 143	11,3%	4 825	23 968
60 et plus	86 251	4 530	5,3%	638	5 168
Inconnu	0	905		274	1 179
<b>Total</b>	<b>442 616</b>	<b>63 184</b>	<b>14,3%</b>	<b>14 292</b>	<b>77 476</b>

Origine des emprunteurs - Année 2003



## LES EMPRUNTEURS

### ➤ Les emprunteurs

En 2003, la Bibliothèque a compté **77 476 inscrits emprunteurs**, confirmant l'augmentation lente mais continue des dernières années. La différence constatée avec le nombre d'inscrits montre que 21 577 personnes dont l'inscription était valide n'ont pas emprunté. Une partie de ces emprunteurs est par ailleurs détentrice de « forfaits » autorisant l'emprunt de supports non-livres : **13 212 forfaits disques, 5 333 forfaits vidéo, 572 forfaits artothèque.**

**62% des emprunteurs sont des femmes**, proportion qui croît régulièrement avec l'âge, en notant cependant un pic particulier pour les 18-24 ans, où la proportion de femmes emprunteuses est de 72% : une confirmation que les jeunes filles sont plus studieuses que les garçons ?

L'inscription aux services de la Bibliothèque permet l'emprunt de documents dans l'ensemble du réseau, indépendamment du lieu où s'est faite l'inscription. Les emprunteurs ne s'en privent pas : en effet, **un usager actif emprunte en moyenne dans 1,56 bibliothèque**, diversification des parcours qui s'est accrue depuis 2002 (1,5 équipement en moyenne) ; cette augmentation est sans doute due à l'ouverture de nouveaux équipements (bibliothèque du 2<sup>ème</sup> arrdt en 2003) qui enrichit la diversité de l'offre. On remarquera que cette propension à l'itinérance est diversement répartie : un étudiant empruntera dans 3,4 bibliothèques en moyenne, un élève, un collégien ou un lycéen dans 1,37 seulement.

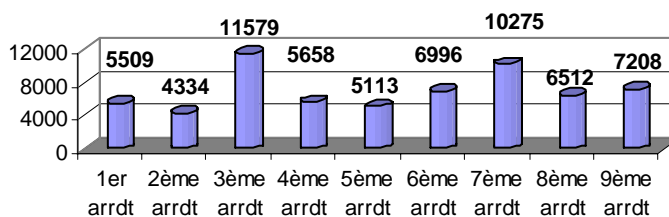
### ➤ Les emprunteurs lyonnais

**81,6% de ces emprunteurs sont lyonnais, soit 63 184 personnes, ce qui représente 14,3% de la population de la ville.**

La plus grande partie des emprunteurs non-lyonnais résident dans le Grand Lyon (14%), et plus de 50% des usagers extérieurs au Grand Lyon empruntent à la Part-Dieu (11% à la médiathèque de Vaise).

Les arrondissements sont diversement touchés : si 20,5% des habitants du 1<sup>er</sup> arrdt sont emprunteurs dans le réseau, la proportion tombe à 9,3% pour le 8<sup>ème</sup> arrdt : la construction d'une médiathèque au Bachut sera la bienvenue !

les emprunteurs lyonnais selon leur résidence - Année 2003





## LA COMMUNICATION DES COLLECTIONS

### LA COMMUNICATION SUR PLACE ET LA CONSULTATION A DISTANCE

#### ➤ La communication sur place

L'entrée dans les bibliothèques du réseau lyonnais est totalement libre et gratuite. Les visiteurs peuvent feuilleter, lire de façon approfondie, etc. Cette liberté, condition de la familiarité des Lyonnais avec leur Bibliothèque, a pour contrepartie l'impossibilité d'établir un décompte précis des documents ainsi utilisés. On sait par enquête ponctuelle que 25% des visiteurs adultes lisent des livres ou 21% des revues dans la bibliothèque même (sans nécessairement les emprunter).

En revanche, on connaît avec précision le nombre de documents stockés dans les magasins et communiqués à la demande :

	<i>Nombre de lecteurs demandeurs</i>	<i>Nombre de documents communiqués</i>
Documentation régionale	5 120	13 624
Fonds ancien	7 507	30 544
Fonds moderne	46 319	129 566
<b>Total</b>	<b>58 946</b>	<b>173 734</b>

#### ➤ La consultation à distance des bases de données

Le nombre total de consultants des bases proposant les documents numérisés de la Bibliothèque a atteint le nombre de 24 803, soit une progression de 20% par rapport à 2002 (20 238). Ce chiffre cumule les consultations publiques dans les locaux de la Bibliothèque et à distance via Internet.

<b>total général consultations bases de données par les publics</b>			
<b>dans et hors BML (hors postes Pro Part-Dieu)</b>			
	visiteurs	pages vues	durée moyenne des sessions
Affiches	2 059	6 167	0:02:52
Anciens possesseurs	2 851	8 383	0:02:25
Enluminures	12 484	32 789	0:04:13
Estampes	2 655	8 691	0:05:13
Revue de presse	4 754	34 497	0:07:59
<b>TOTAL Général</b>	<b>24 803</b>	<b>90 527</b>	<b>0:04:32</b>

#### ➤ La communication à distance : le prêt entre bibliothèques

La Bibliothèque participe au réseau national du **prêt entre bibliothèques**, renforcé par un module de « Pib » fourni par la BnF . En 2003, ce service a reçu **560 demandes extérieures**, nombre identique à celui de 2002, dont 310 ont été satisfaites et 250 réorientées. Les demandes satisfaites le sont par envoi de documents (119), de photocopies (191), de fichiers numérisés (91). Le service a également procédé à 82 demandes vers d'autres bibliothèques, pour le compte de lecteurs de la Bibliothèque.

## BM Lyon – les prêts en 2003

	Livres	Revues	Cassettes audio	Disques	Partitions	Méthodes de langue	Documents éducateurs	Documents électroniques	Estampes	Photos	Vidéos	TOTAL
Arts et Loisirs : arts	101 541	25	17	0		0		1 455	1 010	730	90 709	195 487
Arts et Loisirs : musique	8 079	460	4	270 605	16 028	0	0	332		2	4 361	299 871
Civilisation	83 208	30	1 153	0		0		677			4 562	89 630
Jeunesse	142 883	15 054	0	15 669	0	0	2 428	5 923	0	0	17 739	199 696
Langues et Littératures	170 957	0	1 872	0		0		212			3 227	176 268
Sciences et Techniques	96 812	1 026	32	0		0		2 243			5 437	105 550
Société	76 717	1 348	0		1	0		968			2 886	81 920
Silo	23 293	61	1	1 889	19	0	0	27	3	1	56	25 350
<b>TOTAL PÔLE PART DIEU</b>	<b>703 490</b>	<b>18 004</b>	<b>3 079</b>	<b>288 164</b>	<b>16 047</b>	<b>0</b>	<b>2 428</b>	<b>11 837</b>	<b>1 013</b>	<b>733</b>	<b>128 977</b>	<b>1 173 772</b>
1er ardt adultes	43 985	4 491	212	0	19	161	0	200	0	0	3	49 071
1er ardt enfants	36 326	4 921	532	1 923	0	31	403	904	0	0	2	45 042
4e ardt adultes	94 890	11 312	317	9	0	90	0	390	0	0	149	107 157
4e ardt enfants	86 657	9 568	278	5	0	25	413	598	0	0	186	97 730
6e ardt adultes	70 128	6 623	24	3	0	201	0	275	0	0	8	77 262
6e ardt enfants	48 431	6 736	9	422	0	1	115	211	0	0	2	55 927
<b>Total Pôle Nord</b>	<b>380 417</b>	<b>43 651</b>	<b>1 372</b>	<b>2 362</b>	<b>19</b>	<b>509</b>	<b>931</b>	<b>2 578</b>	<b>0</b>	<b>0</b>	<b>350</b>	<b>432 189</b>
9e ardt Vaise - adultes	121 995	12 786	938	44 962	0	1 161	0	1 485	0	0	12 639	195 966
9e ardt Vaise - enfants	103 992	7 870	8	4 829	0	0	702	4 167	0	0	9 195	130 763
9e ardt La Duchère - adultes	30 428	4 805	94	3	0	80	0	333	0	0	0	35 743
9e ardt La Duchère - enfants	22 665	3 332	0	10	0	0	3	368	0	0	0	26 378
9e ardt Saint Rambert - adultes	41 517	8 172	26	18 432	0	98	0	566	0	0	0	68 811
9e ardt Saint Rambert - enfants	36 394	4 614	3	0	0	0	92	503	0	0	0	41 606
<b>Total Pôle Ouest</b>	<b>356 991</b>	<b>41 579</b>	<b>1 069</b>	<b>68 236</b>	<b>0</b>	<b>1 339</b>	<b>797</b>	<b>7 422</b>	<b>0</b>	<b>0</b>	<b>21 834</b>	<b>499 267</b>
2e ardt adultes	46 904	7 206	1	0	0	164	0	604	0	0	13 181	68 060
2e ardt enfants	42 003	5 695	0	25	0	0	138	918	0	0	3 156	51 935
5e ardt Ménéval - adultes	0	0	0	0	0	0	0	0	0	0	0	0
5e ardt Ménéval - enfants	23 684	3 905	93	0		14	67	447			1	28 211
5e ardt Saint Jean - adultes	78 081	8 886	0	0	0	394	0	786	0	0	0	88 147
5e ardt Saint Jean - enfants	34 961	4 220	90	15	0	22	4	537	0	0	0	39 849
<b>Total Pôle Centre</b>	<b>225 633</b>	<b>29 912</b>	<b>184</b>	<b>40</b>	<b>0</b>	<b>594</b>	<b>209</b>	<b>3 292</b>	<b>0</b>	<b>0</b>	<b>16 338</b>	<b>276 202</b>
3e ardt adultes	63 369	6 606	0	0	0	144	0	276	0	0	0	70 395
3e ardt enfants	32 609	4 689	188	71	0	0	14	329	0	0	0	37 900
7e ardt Jean Macé - adultes	89 738	11 510	682	0	0	556	6	896	0	0	0	103 388
7e ardt Jean Macé - enfants	0	0	0	0	0	0	0	0	0	0	0	0
7e ardt Guillotière - adultes	6 566	1 382	0	0	0	115	5	230	0	0	0	8 298
7e ardt Guillotière - enfants	75 411	5 494	2	9 741	0	8	2 484	3 338	0	0	2 683	99 161
7e ardt Gerland - adultes	42 623	5 453	0	0	0	23	0	72	0	0	0	48 171
7e ardt Gerland - enfants	29 406	3 147	0	0	0	3	42	453	0	0	0	33 051
8e ardt adultes	86 577	12 863	21	0	0	75	2	375	0	0	1	99 914
8e ardt enfants	61 439	8 649	142	0	0	6	76	1 284	0	0	0	71 596
<b>Total Pôle Sud</b>	<b>487 738</b>	<b>59 793</b>	<b>1 035</b>	<b>9 812</b>	<b>0</b>	<b>930</b>	<b>2 629</b>	<b>7 253</b>	<b>0</b>	<b>0</b>	<b>2 684</b>	<b>571 874</b>
Bibliobus Prêt direct adultes	24 038	1 094	0	0	0	1	2	17	0	0	0	25 152
Bibliobus Prêt direct enfants	17 133	671	0	0	0	1	0	471	0	0	0	18 276
Bibliobus Prêt aux coll, adultes	12 602	0	0	0	0	0	1	0	0	0	0	12 603
Bibliobus Prêt aux coll, enfants	30 279	0	474	0	0	18	474	0	0	0	134	31 379
<b>Total Pôle Mobile</b>	<b>84 052</b>	<b>1 765</b>	<b>474</b>	<b>0</b>	<b>0</b>	<b>20</b>	<b>477</b>	<b>488</b>	<b>0</b>	<b>0</b>	<b>134</b>	<b>87 410</b>
<b>TOTAL PÔLES URBAINS</b>	<b>1 534 831</b>	<b>176 700</b>	<b>4 134</b>	<b>80 450</b>	<b>19</b>	<b>3 392</b>	<b>5 043</b>	<b>21 033</b>	<b>0</b>	<b>0</b>	<b>41 340</b>	<b>1 866 942</b>
Total réseau adultes	1 414 048	106 139	5 394	335 904	16 066	3 263	16	12 419	1 013	733	137 219	2 032 214
Total réseau enfants	824 273	88 565	1 819	32 710	0	129	7 455	20 451	0	0	33 098	1 008 500
<b>TOTAL RÉSEAU</b>	<b>2 238 321</b>	<b>194 704</b>	<b>7 213</b>	<b>368 614</b>	<b>16 066</b>	<b>3 392</b>	<b>7 471</b>	<b>32 870</b>	<b>1 013</b>	<b>733</b>	<b>170 317</b>	<b>3 040 714</b>



## **LES PRETS**

**Le nombre de prêts poursuit sa progression, dépassant pour la première fois les 3 millions :**

	2000	2001	2002	2003
Nombre de prêts	2 731 723	2 852 142	2 913 440	<b>3 040 714</b>

Ces prêts concernent encore les livres à 70%, mais les prêts de disques et de vidéos (DVD notamment) frôlent désormais les 18%.

Le succès des prêts tient essentiellement à la Part-Dieu et aux bibliothèques ou médiathèques récemment créées ou rénovées, et dotées de collections « fraîches » et attractives : par exemple, la médiathèque de Vaise, avec plus de 326 000 prêts, se situe nettement en tête des équipements d'arrondissement.

### **➤ Les taux de rotation**

Le taux de rotation général des collections (nombre de prêts / nombre de documents disponibles au prêt) s'établit à **3,3**. Ce taux est très inégalement réparti selon les types de documents

	<i>Livres</i>	<i>Disques</i>	<i>Partitions</i>	<i>Méthodes de langue</i>	<i>Cédéroms</i>	<i>Vidéos</i>
Taux de rotation	2,9	7,4	5,4	4,6	7,2	9,8

On notera que **le taux de rotation des vidéos est tel que l'intégralité de la collection est empruntée toutes les 5 semaines !**

Si on analyse les taux de rotation des seuls documents proposés en accès libre (donc sans les bibliobus du pôle mobile ni le silo de la Part-Dieu), les taux de rotation atteignent 4,76 pour les départements de la Part-Dieu et 3,6 pour les bibliothèques des pôles urbains. Il apparaît ainsi que les collections de la Part-Dieu connaissent une meilleure adéquation à la demande, fruit d'un traitement régulier de mise à jour et réactualisation.

### **➤ Les flux des réservations et des retours**

En 2003, on a dénombré **67 621 réservations**, soit 13% de plus qu'en 2002. Ces réservations peuvent être effectuées sur le site web de la bibliothèque, dans et hors les locaux de cette dernière, d'où leur succès.

Par ailleurs, les emprunteurs ont la possibilité de rendre dans n'importe quelle bibliothèque les documents qu'ils ont empruntés. Cela conduit à gérer un système de navette pour rapporter chaque document à sa bibliothèque d'origine : en 2003, ce sont **466 387 documents qui ont ainsi été transférés** (en hausse de 12% sur 2002), soit en fait 15% des emprunts ! Il est clair que le service de navette, qui dispose d'un seul véhicule, fonctionne désormais à flux tendus.

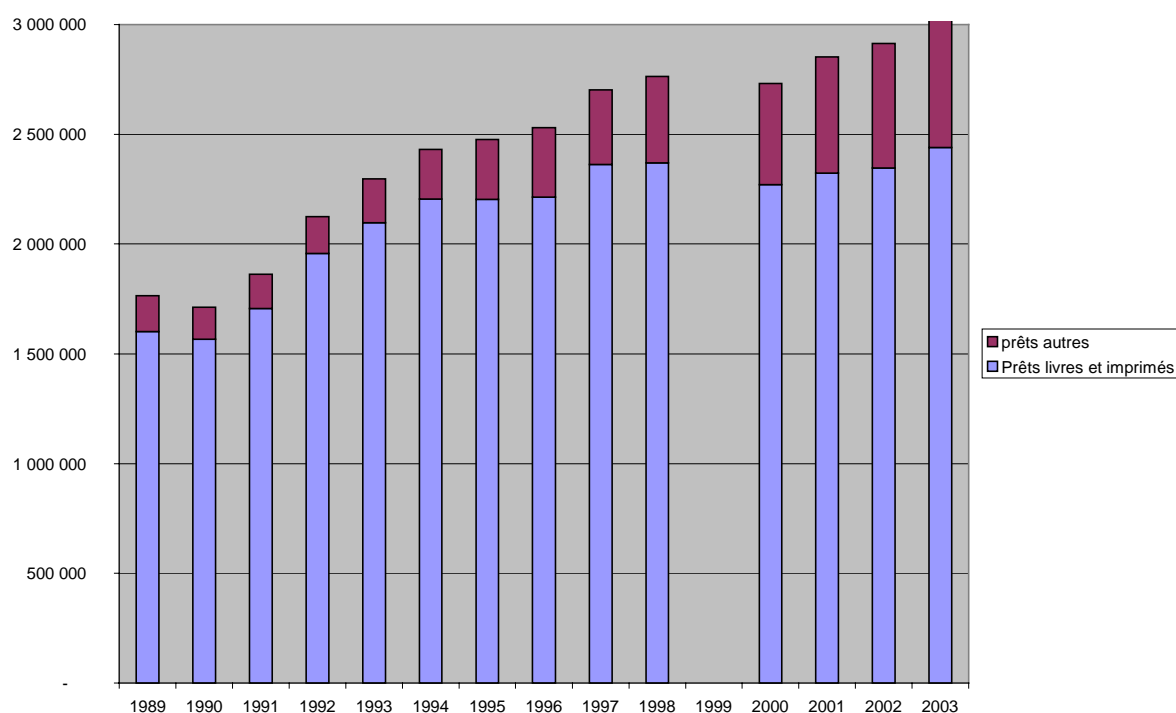
### **➤ Dépôts dans des collectivités et services spécifiques**

De nombreuses collectivités utilisent les ressources de la Bibliothèque pour proposer un service à leurs membres : prêt de livres, exposition d'œuvres de l'artothèque, usage collectif de la part d'éducateurs. Les prêts de la Bibliothèque ont concerné en 2003 :

- 52 collectivités adultes (maisons de retraite, prison, etc.) : 12 603 prêts
- 163 collectivités enfants (écoles, crèches, centres de loisirs, etc.) : 31 379 prêts
- 41 entreprises ou collectivités pour les œuvres de l'artothèque
- 2 065 éducateurs.

Par ailleurs, en partenariat avec l'association « Bibliothèque à domicile », 86 personnes empêchées (personnes âgées pour l'essentiel) ont pu bénéficier d'un service **de portage à domicile**, empruntant 3 386 livres en 2003.

### Evolution du nombre de prêts – 1989-2003



NB : l'année 1999 est non significative (changement de système de prêt)

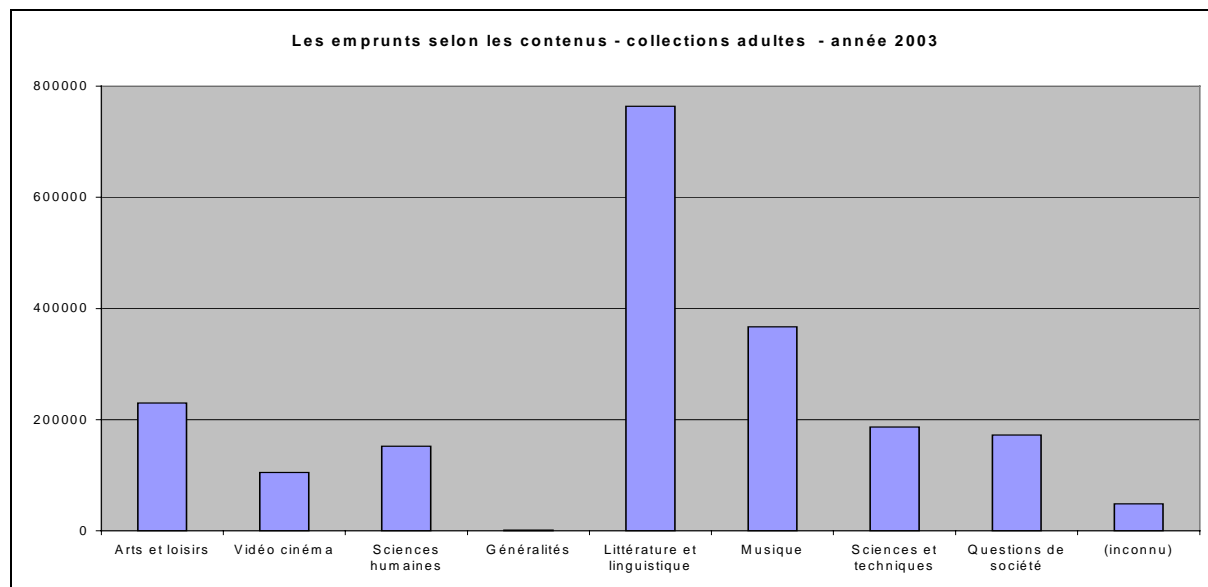
### Evolution des prêts par supports 2000 - 2003 - réseau total

PRETS	2000	2001	2002	2003	evolution 2000-2003	evolution 2002-2003
Livres	2 083 661	2 134 824	2 155 490	2 238 321	7,4%	3,8%
Revue	182 173	184 717	186 862	194 704	6,9%	4,2%
Cassettes audio	9 435	8 247	6 921	7 213	-23,6%	4,2%
Disques	304 506	354 061	373 143	368 614	21,1%	-1,2%
Partitions	17 356	18 072	16 609	16 066	-7,4%	-3,3%
Méthodes de langue	3 238	3 454	3 260	3 392	4,8%	4,0%
Documents éducateurs	4 788	3 879	4 532	7 471	56,0%	64,8%
Documents électroniques	17 754	29 335	32 599	32 870	85,1%	0,8%
Estampes	1 095	1 078	1 062	1 013	-7,5%	-4,6%
Photos	426	536	557	733	72,1%	31,6%
Vidéos	107 291	113 939	132 405	170 317	58,7%	28,6%
<b>TOTAL</b>	<b>2 731 723</b>	<b>2 852 142</b>	<b>2 913 440</b>	<b>3 040 714</b>	<b>11,3%</b>	<b>4,4%</b>

### ➤ Les prêts selon les contenus

Les quelques 3 millions de prêts se répartissent pour **un tiers en prêts pour enfants (1 008 500) et pour les deux tiers restant en prêts pour adultes.**

Les prêts de ces derniers montrent une nette prédominance des contenus « littérature » (38% des prêts pour adultes), suivis de la Musique (1/8% des prêts). Il est évident que malgré la faible représentation de la musique dans le réseau, cette dernière est utilisée au maximum des possibilités de flux, et une extension de ce secteur dans de futurs établissements rencontrera un succès certain.



### ➤ L'évolution des prêts au cours des dernières années

**Entre 1998 et 2003, le nombre des prêts a augmenté de 10,1%.** Cette progression continue est très inégalement répartie :

- la Part-Dieu (+17,9%) a augmenté trois fois plus que les pôles urbains (+5,6%), et le réseau « enfants » (+15%) deux fois plus que le réseau « adultes » (+7,7%);
- à l'évidence, les livres et autres imprimés n'ont pas été le moteur de cette progression (2,9% d'augmentation), au moins pour le secteur adulte, mais tous les autres supports – à l'exception des cassettes enregistrées – sont en très forte progression ; à eux seuls, les disques, avec une augmentation de 55% des prêts, représentent en nombre absolu près de la moitié de l'ensemble de l'augmentation sur ces 6 années ;
- côté Part-Dieu, seuls les départements Civilisation et Langues et littératures connaissent une baisse des prêts, ainsi que le Silo ; le département Jeunesse, seul représentant du réseau enfants dans la Part-Dieu, voit la plus forte progression avec + 58% ;
- côté pôles urbains, presque toutes les bibliothèques connaissent une baisse, sauf les équipements qui se sont rénovés entre 1998 et 2003 (2ème arrdt, 7ème Guillotière et 9ème Vaise), et les bibliothèques de Jean Macé et du 3ème arrdt, qui se maintiennent voire progressent un petit peu.

On voit donc que si les imprimés se maintiennent bien –notamment grâce aux enfants – , l'augmentation des prêts en masses est tirée surtout par les disques, cédéroms et vidéos. En revanche, si en France on note une diminution de l'inscription des jeunes, ce n'est pas du tout le cas à Lyon (entre 2001 et 2003, le nombre des 0-14 ans inscrits a progressé de 10%). Et Lyon était, en 2001, la seule ville de plus de 300 000 habitants à prêter plus de 5 imprimés par habitants (5,1) : en 2003, nous en sommes à 5,4... et à 6,7 tous supports confondus !

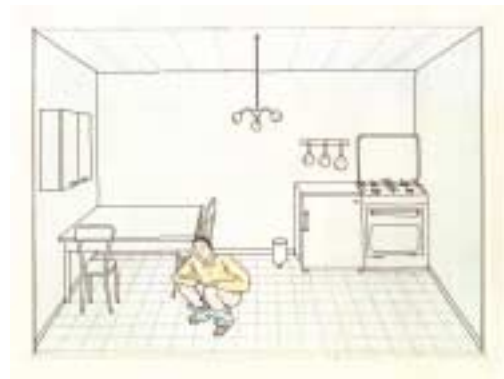


Au Pied  
de la Lettre



Hubert Renard, une  
idée d'artifice  
« *Portrait de  
l'artiste en jeune  
Mexicain* »

Gérard  
Collin-  
Thiébaud  
« *Vénus de  
Milo* »



Dans les règles de l'art  
Jean Jacques Rullier : « *5x5 actes dans 5  
espaces* »

Gerd Bonfert



Pierre Poivre,  
un Lyonnais  
sur la route  
des épices



## PROGRAMMATION CULTURELLE ET ACTIVITE SCIENTIFIQUE

### LA PROGRAMMATION CULTURELLE

La programmation culturelle de la Bibliothèque s'est poursuivie en 2003, et s'est même particulièrement développée dans les pôles urbains. Cette programmation s'établit autour de trois grands axes : la mise en valeur du patrimoine culturel et de la création contemporaine, la confrontation des savoirs, et les activités de participation interactive à destination d'une population de proximité. La programmation s'établit simultanément en temps forts culturellement marquants (grandes expositions, cycles de conférences ou de spectacles, etc.) et en activités plus quotidiennes, réparties sur l'ensemble du réseau.

#### ➤ Les grandes expositions

Les principales expositions réalisées par la Bibliothèque en 2003 sont présentées dans des espaces spécifiques à la Part-Dieu :

- *Au pied de la lettre, ou l'art de bien connaître son alphabet* (salles d'exposition)
- *Hubert Renard : une idée d'artifice* (Galerie de l'Artothèque)
- *L'art au collègue : une classe de 6ème s'installe à l'Artothèque* (Galerie de l'Artothèque)
- *Gerd Bonfert : photographies 1993-2003* (galerie de l'Artothèque)
- *Gérard Collin-Thiébaud : l'amour de l'art* (galerie de l'Artothèque)
- *Dans les règles de l'art : jeu et procédure dans les collections contemporaines de la Bibliothèque* (galerie de l'Artothèque)
- *Pierre Poivre : un Lyonnais sur la route des épices* (espace Patrimoine)
- *L'Algérie à Lyon : une mémoire centenaire* (espace Patrimoine)

#### ➤ Les conférences et rencontres

La Bibliothèque est particulièrement attentive à provoquer rencontres et débats, aussi bien sur les questions scientifiques ou de société que dans les domaines artistiques et littéraires. Dix-neuf rencontres ponctuelles ont entouré les expositions, mais aussi divers événements tels que la parutions de livres (*L'étonnante histoire du Beaujolais nouveau,...*) ou l'actualité régionale (en partenariat avec diverses institutions (Institut du travail social, CAUE du Rhône, etc.). Par ailleurs, des cycles proposent quelques axes forts en 2003 :

#### ➔ L'occident en question

Ce cycle de conférences, inauguré en 2002, s'est poursuivi avec 18 conférences de la part de personnalités comme Alain-Gérard Slama, Régis Debray, Marc Ferro ou Jean-François Burgelin ; une mention spéciale doit être accordée à quatre conférences délivrées « à la rencontre de la Chine ».

#### ➔ La scène poétique

Faire vivre la poésie contemporaine dans les murs de la Bibliothèque, tel est l'ambition de ce nouveau cycle lancé en 2003 en collaboration avec le poète Patrick Dubost. 14 poètes ont été présentés et ont reçu leur public en 2003 : des individus (Giuseppe Conte, Jean-Marie Gleize,...), des collectifs (BoXon).

#### ➔ Littérature

18 rencontres ou conférences ont marqué l'année littéraire 2003. A souligner, la place particulière donnée au *Printemps des poètes*, avec cinq soirées pour illustrer deux des lignes directrices de cette édition : la poésie algérienne, et celle de Raymond Queneau. Et la poursuite du cycle « *L'écrivain et son double* », qui a permis la découverte de quatre auteurs espagnol, polonais, algériens arabophones, dans des dialogues avec leurs traducteurs.



### Le don des muses

vendredi 7 et  
samedi 8 novembre  
vendredi 11 et  
samedi 12 janvier

**Nydia De Marco**  
Directrice

Les livres ont longtemps été livrés par les poètes et célébrés par les peintres-gravures. La symbolique en a fait des divines inspiratrices, sources de tous les arts. Les neuf Muses, en faisant don de leur savoir aux hommes, ont orienté leur vision du monde. Ainsi, inspirées elles, nagent des artistes, au rituel dans l'acte de création... La Bibliothèque Lyonnaise, fidèle de ces représentations, témoigne de leur influence.

### Le Fonds Boiron : témoin de l'histoire de l'homéopathie à Lyon

vendredi 14 et  
samedi 15 novembre  
vendredi 22 et  
samedi 23 avril

**Anne-Marie Broge**  
Bibliothécaire  
Suppléante et  
Bibliothécaire

Au travers des quelques 3 000 livres et autres du Fonds Boiron, l'exposition nous fait découvrir l'origine de l'homéopathie à Lyon et de célèbres figures lyonnaises lyonnaises parmi lesquelles le Comte Sébastien Des Gêles, personnage clé de l'introduction de l'homéopathie à Lyon et en France.

### L'Écho de la Fabrique

vendredi 14 et  
samedi 15 novembre

**Yvette Weber**  
Directrice adjointe  
Bibliothécaire et Lyon  
et Bibliothèque

La soie et les canuts occupent évidemment une place importante au sein des collections de la Bibliothèque. De la Bibliothèque Lyonnaise, nous nous souvenons de ce grand Pierre-Charles, des livres, estampes, Dessin et Journaux illustrant cette histoire de la soie. Soieries de techniques, fabrications d'ouvrages.

### Lyon dans ses murs

vendredi 8 et  
samedi 9 octobre  
vendredi 21 et  
samedi 22 janvier

**Stéphane Gervais**  
Bibliothécaire

Un voyage dans le temps qui, à travers une série de plans de la ville propose au visiteur de suivre l'évolution, l'extension et l'extension de l'empire urbain lyonnais, au fil des siècles et d'un urbanisme en la réinventant quotidiennement le départ aux grands projets. C'est aussi l'occasion d'une plongée dans le monde, très enthousiasmant et superbe, des plans construits par la Bibliothèque.

### La Collection des Fontaines

vendredi 22 novembre  
samedi 23 janvier  
samedi 28 mars  
samedi 26 avril

**Paul Michard**  
Bibliothécaire

Rassemblee au fil du temps par les Plans de la Compagnie de Jésus et couvrant les domaines les plus divers de la construction lyonnaise, cette collection prestigieuse comporte plus de 100 000 documents du XV<sup>e</sup> siècle à nos jours. La Bibliothèque propose une visite au 17<sup>e</sup> étage de son, un espace riche des ouvrages, pour découvrir leur origine, leur nature et leur intérêt.

### Lyon et la Chine

vendredi 28 et  
samedi 29 novembre  
vendredi 30 et  
samedi 1<sup>er</sup> décembre

**Jean-Louis Boudry**  
Directeur

L'histoire des relations entre Lyon et la Chine est ancienne de plus de quatre siècles. Elle est étroitement liée à l'histoire plus large des relations sino-occidentales, mais Lyon a eu le mérite et en maintes occasions joué un rôle pionnier. Ainsi, c'est à Lyon que furent importées les premières relations jouées par la Chine aux XVI<sup>e</sup> et XVII<sup>e</sup> siècles, à son essor Lyon qui a pris une large part dans le mouvement missionnaire du XIX<sup>e</sup> siècle en direction de la Chine. Enfin, la Chine moderne, contrainte à l'ouverture, a trouvé en cette ville des relais qui ont joué un rôle majeur dans les relations Chine-Occident.



## → Sciences

L'année 2003 a été marquée par la poursuite des Entretiens *Bio-médecine et société* (3 conférences), la *Fête de la Science* (4 conférences), 2 projections dans le cadre d'*Images et science*, et une conférence sur le SRAS en Chine.

## ➤ Projections

Trois cycles ont donné l'occasion de projections dans les différents équipements : *Reflets du cinéma ibérique et latino-américain* (5 projections), le *Mois du film documentaire* (11 projections), *les inopinés, c'est dehors* (2 projections) ; un film sur Pierre Poivre a également été projeté.

## ➤ Musique

Outre la poursuite du cycle *Musiq'azimuths* (avec 2 conférences musicales), la Bibliothèque a offert des perspectives sur Richard Wagner (conférence), sur les musiques électroniques (conférence et participation active aux *Nuits sonores*), sans oublier les concerts donnés à l'occasion de la Fête de la musique.

## ➤ Colloques et journées d'études

En 2003, la Bibliothèque a accueilli et co-organisé 7 manifestations de dimension nationale voire internationale :

- *La littérature antique classique* (colloque international, 27 au 29 mars)
- *Mémoire gay et lesbienne* (2èmes assises nationales, 28 et 29 mars)
- *Comprendre la violence : quelles réponses* (colloque, 4 et 5 avril)
- *Rousseau, la musique, l'opéra* (journée d'étude, 15 avril)
- *Identité et régionalité : être Lyonnais hier et aujourd'hui* (colloque, 14 et 15 novembre)
- *Histoire des bibliothécaires* (colloque, 27 au 29 novembre)
- *Forum international des bibliothèques de métropole* (colloque international, 4 et 5 décembre, organisé dans le cadre du Premier Sommet mondial des villes et des pouvoirs locaux sur la société de l'Information).

## ➤ L'Heure de la découverte

Des séances de découverte d'un aspect de la Bibliothèque sont proposées à des groupes d'une quinzaine de personnes, sur inscription. Ces séances peuvent concerner une activité de la bibliothèque (« L'atelier de dorure reliure »,...), une collection particulière (« La collection des Fontaines »,...) ou un regard culturel particulier appuyé sur les collections de la Bibliothèque (« Trois siècles d'opéra »,...). Les séances destinées aux adultes se déroulent à la Part-Dieu, celles à l'intention des enfants sont proposées dans plusieurs points du réseau.

En 2003, 26 thèmes différents (dont certains tout nouveaux : *la guerre 14-18, le cinéma documentaire,...*) ont été proposés sur **129 séances, réunissant au total 1 209 personnes**

## ➤ Animations dans les arrondissements

Les bibliothèques de quartier développent une réelle activité d'animation à l'intention de leurs publics. Ces animations peuvent être :

- coordonnées dans un cycle qui associe Part-Dieu et bibliothèques d'arrondissement : par exemple l'Heure de la découverte enfants,
- marquées du sceau de la régularité : des « Cercles des lecteurs » existent dans plusieurs bibliothèques (1<sup>er</sup> arrdt, 2<sup>èm</sup> arrdt, 9<sup>èm</sup> La Duchère, ...), comme des « Temps du conte » pour les enfants (1<sup>er</sup> arrdt, 5<sup>èm</sup> St Jean, 6<sup>èm</sup> arrdt, 7<sup>èm</sup> Guillotière, ...),
- développées autour d'un temps fort : par exemple « les jardins » à la bibliothèque du 7<sup>èm</sup> Jean Macé.

La médiathèque de Vaise, fidèle à son orientation vers les arts vivants, a proposé de multiples spectacles, conférences, concerts ou rencontres autour du théâtre, de la danse et de la musique. Elle accueille pour 2003-2004 l'école de théâtre « la Compagnie le gai savoir ».





deuxièmes  
assises nationales  
mémoire  
gay & lesbienne  
Lyon  
28-29 mars  
2003

## Sur la piste des épices

**Une cuisinière  
d'aujourd'hui  
retrouve la trace  
de Pierre Poivre,  
aventurier lyonnais  
du XVIII<sup>e</sup> siècle**

Le hasard d'être pas. Mon esprit et mon être profondément marqués par mes origines orientales n'ont toujours su mentir que le chemin était tracé et que toutes les incroyables "coïncidences" qui ont jalonné ma vie étaient "voilà" dites, avec le destin et la force que n'a données cette conviction d'aller vers mon destin, je n'ai jamais hésité à laisser les difficultés, à braver les principes et à aller à la rencontre de l'inconnu. Après une carrière journalistique passionnée, je professe de l'art de la cuisine pour être un usage professionnel radical : m'exprimer telle cuisine cuisinière. Lyon, la ville de mon enfance, l'histoire me ramènerait comme le cadre de cette nouvelle aventure. Au cœur de l'une de mes abondantes dans la ville, à la recherche de l'exotisme pour installer un restaurant, mon regard fut attiré par la plaque d'une petite maison au pied des pentes de la Croix-Rouge :

"M. Pierre-Poivre, marchand lyonnais (1779-1786)"

Intrigué par ce personnage, je débouchai à la Bibliothèque de la Font-Denis un gros ouvrage - Pierre Poivre, biographe écrite par Louis Mallier, qui était accompagné de mes carnets. Quelques années plus tard, l'ai enfin pu rendre hommage à cet homme qui n'était devenu si célèbre, à travers un livre consacré aux épices, le moment que ce restaurant au nom polémique, avait connu des aventures qui s'ont vus à entrer à coller des grands explorateurs et je décidai de faire du poivre mon grand thème.

Fils de marchand lyonnais installé près de l'église Saint-Hippolyte, Pierre Poivre entra à quinze ans chez les Missionnaires de Saint-Jacques installé rue du Grand à l'époque où mon grand-père travaillait et vendait. Après avoir obtenu son baccalauréat, quelques mois avant de lire les tribulations de son père, un distingué jeune homme appartenant à la maison et descendant de Sébastien ou l'épave de la Croix-Rouge, vers l'île de la Réunion, avait d'ailleurs le bonheur de la passion que vivait son père le jeune homme.

Il est bon de connaître les lettres d'un homme méconnu, l'ai pourtant été invitée à la lecture de ces lignes. Le tout du restaurant, l'été, est celui d'une petite pièce des sous-bois dans la forêt composée de trois petites tables en bois et le confort de la Tignes. L'été fut d'ailleurs devenus comme un rêve par suite Patrick quand il travaillait l'été. Et l'une de mes tentatives d'écriture, pour lire et écrire, est la journée des deux petits Saint-Pierre.



L. Louis Mallier,  
Pierre-Poivre, Paris,  
la Bibliothèque,  
1979.

Portrait de  
Pierre-Poivre par  
Jean-Baptiste  
de Saint-Pierre.

Extrait de la revue *Gryphe* - 1<sup>er</sup> semestre 2003, n°6



## **ACTIVITES SCIENTIFIQUES, PUBLICATIONS ET PARTENARIATS**

### **➤ Les activités scientifiques et professionnelles**

- La Bibliothèque est partie prenante dans l'**Institut d'Histoire du Livre**, où elle conduit travaux et colloques en partenariat avec l'Ecole des Chartes, l'Enssib, et l'ENS Lettres et Sciences humaines.
- Les conservateurs et bibliothécaires de la Bibliothèque délivrent des **enseignements professionnels** dans différentes instances, dont par exemple l'Enssib ou le centre régional de formation Médiat. 191 heures de cours ont ainsi été assurées en 2003. Par ailleurs, ils sont associés à différentes instances d'étude ou de recherche en matière bibliothéconomique (CERL, Discothécaires.fr, Poldoc, ...)
- La Bibliothèque accueille de nombreux **stagiaires** qui ont souvent à conduire des études approfondies. Au total, **179 stagiaires ont été accueillis** en 2003, contre 150 en 2002.

### **➤ Les publications périodiques**

La Bibliothèque propose trois publications périodiques :

- *Topo* : la revue d'information sur l'actualité de la Bibliothèque. 5 numéros par an, diffusés à 5 000 exemplaires ;
- *Gryphe* : revue d'analyse sur la richesse du patrimoine documentaire de la Bibliothèque. En 2003 sont parus les numéros 6 et 7, tirés à 5 000 exemplaires chacun (sur abonnement).
- ...*BML* : lettre électronique de la Bibliothèque, adressée par messagerie électronique sur abonnement gracieux. En 2003, les 11 numéros ont été reçus par 2 012 abonnés (au 31 décembre), soit une progression de 8,2% par rapport à 2002.

### **➤ Autres activités d'édition**

En 2003, la Bibliothèque a édité les Actes des 1ères assises du colloque « *Mémoire gay et lesbienne* », ainsi que le catalogue de l'exposition « *Pierre Poivre* ».

### **➤ Les partenariats**

De nombreux partenariats sont établis par la Bibliothèque, soit de façon continue, soit au travers d'actions spécifiques (par exemple le programme *Lettres frontières*, en collaboration avec des bibliothèques de Rhône-Alpes et de Suisse romande), à différents niveaux.

Les **partenaires locaux**, outre bien sûr de nombreux services de la Ville, peuvent être :

- culturels : DRAC, GRAME, Centre national de la Danse, CAUE, cinéma Le Zola, ...
- éducatifs : écoles et collèges de Lyon, CRDP, IUFM, et aussi crèches et PMI
- sociaux : DSU, Confédération syndicale des familles, Institut du travail social, ...
- scientifiques : universités de Lyon, Institut textile et chimique de Lyon, ...
- et bien sûr professionnels : la Bibliothèque héberge et gère les catalogues et transactions de l'ENSBA et du CHRD.

Les partenariats s'étendent également au **niveau national et international**. Citons parmi les plus importants partenaires :

- la Bibliothèque nationale de France (pour le dépôt légal et dans le réseau des pôles associés)
- le CNRS (partenaire essentiel dans le cycle « Images et science »)
- le Fonds national d'art contemporain
- l'Enssib
- l'Ecole nationale des chartes
- L'ENS Lettres et Sciences humaines
- L'Université Lyon 2
- le Research Libraries Group (pour la participation au réseau bibliographique mondial R-Line)
- Le CERL - Consortium des bibliothèques européennes de recherche (pour la constitution d'une base de données européenne sur le livre ancien)
- LIBER (Ligue européenne des bibliothèques de recherche)
- L'INTAMEL (association internationale des bibliothèques de métropole)
- les bibliothèques municipales de Canton et de Shangäi (programmes d'échanges)



## **ANNEXE : Les tarifs d'abonnement 2003**

### **inscriptions pour le prêt de documents**

carte individuelle délivrée sur présentation des pièces suivantes :

- **pièce d'identité**
- **justificatif de domicile** de moins de 4 mois (facture EDF, d'eau, de téléphone, quittance de loyer)
- **acquiescement d'un droit d'inscription annuel**  
(inscription renouvelable à chaque échéance sur présentation des mêmes justificatifs)

#### **droit d'inscription annuel**

Lyonnais de plus de 18 ans .....	10,70 €
non Lyonnais de plus de 18 ans.....	21,30 €
artothèque.....	7,00 €

#### **forfaits**

musique (disques, CD).....	18,30 €
cinéma (cassettes vidéos et DVD) .....	32,00 €

#### **droit d'inscription tarif réduit (sur présentation d'un justificatif)**

étudiants .....	5,40 €
plus de 60 ans	
▪ Lyonnais.....	5,40 €
▪ non Lyonnais.....	10,70 €
familles nombreuses (à partir de 3 enfants)	
▪ Lyonnais.....	5,40 €
▪ non Lyonnais.....	10,70 €
habitants de Saint-Etienne de plus de 18 ans .....	10,70 €
adhérents association des amis de la bibliothèque	
▪ Lyonnais.....	5,40 €
▪ non Lyonnais.....	10,70 €

#### **inscriptions gratuites (sur présentation d'un justificatif)**

- jeunes jusqu'à 18 ans
- chômeurs (attestation mensuelle)
- employés et retraités Ville de Lyon
- bénéficiaires du fonds de solidarité
- personnes non imposables

