

OVACIK VE HOZAT İLÇELERİNDE GERİYE GÖÇ SÜRECİNE İLİŞKİN ARAŞTIRMA



“ALANA İLİŞKİN TEMEL DEMOGRAFİK GÖSTERGELER
VE GÖÇ SÜREÇLERİNDE YAŞANAN TARIMSAL DEĞİŞİMLER”



ULAŞILABİLİR YAŞAM DERNEĞİ
ACCESSIBLE LIFE ASSOCIATION

OVACIK VE HOZAT İLÇELERİNDE GERİYE GÖÇ SÜRECİNE İLİŞKİN ARAŞTIRMA

“ALANA İLİŞKİN TEMEL DEMOGRAFİK GÖSTERGELER
VE
GÖÇ SÜREÇLERİNDE YAŞANAN TARIMSAL DEĞİŞİMLER”

Araştırmacılar

Yrd. Doç.Dr. Betül ÇELİK
Doç.Dr. Bülent GÜLÇUBUK
Prof.Dr. Ahmet Tamer AKER



ULAŞILABİLİR YAŞAM DERNEĞİ
ACCESSIBLE LIFE ASSOCIATION

ÖNSÖZ

2003 yılından bu yana Tunceli ili Ovacık ilçesinde saha çalışmalarında bulunmuş, projeler oluşturup uygulama süreçlerinde yer almış bir kuruluş olarak Ulaşılabilir Yaşam Derneği(UYD) bu raporun hazırlanmasına da temel dayanak sağlayan "Tunceli İlinde Zorunlu Göç Sorununun Tartışılmasını, Çözüm Öneri Ve Uygulamalarının Geliştirilmesini Sağlayıcı Çalıştay Projesi"ne 2005 yılında başlamış ve 2006 yılında bugün ellerinizde olan bu raporun taslak metnini oluşturmuştur.

Esasında 2006 yılında Tunceli ilinde göç konusu ile ilgili tüm tarafların yan yana getirilmesi ile bir Çalıştay yapılması ve bu Çalıştay'tan çıkacak sonuçların ve uygulama projelerinin eklenerek bu raporun yayınlanması öngörülmüştür. Ancak raporun yayınlanması ülkemizin ve yerel politik atmosferin elverişsiz olması nedeniyle 2008 yılına ertelenmiştir.

Rapor hazırlıkları öncesi yapılacak saha araştırmaları, raporun oluşturulması ve Çalıştay hedefinin anlatıldığı ön çalıştay 2006 yılında Tunceli ilinde valilik özel idare salonunda Kamu kurum temsilcileri, köylüler ve STK'ların katılımıyla bir ön çalıştay düzenlendi. Yürütülecek proje ile ilgili genel bilgilendirilme yapıldı.

Projede;

1. Tunceli'de köye dönüş sorununun, hukuki, ekonomik, sosyal, kültürel ve sosyal-psikolojik yönlerinin göç etmiş vatandaşlar ve diğer taraflarla birlikte belirlenmesinin sağlanması ve bu konuda geliştirilen/geliştirilecek olan plan, program ve projelere göç etmiş vatandaşların katılımının sağlanması,
2. Sivil toplum kuruluşlarının, göç olgusu üzerine çeşitli çalışmalar yapan veya konuya ilgili olan kişi, kuruluş ve araştırmacıların köye dönüş sorununun tüm bileşenlerine dair geliştirdikleri uygulamalar veya çözüm önerilerinin paylaşarak ortak yaklaşım oluşturulması.

3. GAP, DPT, AB, BM gibi ulusal ve uluslararası kurum ve kuruluşlar ile Tunceli valiliği, il özel idaresi gibi yerel kurumların konuya yönelik politikaları, hazırlık planları, tamamlanmış ya da başlayacak olan program ve projelerinin paylaşarak, diyalog zemininin oluşturulması,
4. Tunceli ilinde konunun sivil ve resmi tüm taraflarının eşitlik ve katılımçılık esasına dayalı olarak katılımıyla, il özelinde köye dönüş sorununun ekonomik, sosyal, kültürel ve sosyal-psikolojik yönlerini kapsayan çözümlerine yönelik katılımçı program ve proje önerilerinin geliştirilmesini sağlamak amacıyla bir çalıştay düzenlenmesi,
5. Göç sürecinin kırsal ve kentsel alanda yarattığı sorunların kamuoyunun gündemi haline getirilmesi amaçlanmıştır.

Bundan sonraki evre yukarıda ki amaçlar doğrultusunda Tunceli Çalıştayının yapılmasıdır.

Doğu ve Güneydoğuda yaygın olarak yaşanan Ülke İçinde Yerinde Edilmelere yönelik genel ve özel durum tespitleri başka sivil toplum örgütleri ve araştırma kuruluşları tarafından da yapılmış olup TESEV ve TOHAV tarafından hazırlananlar en dikkati çeken örneklerdendir. Yine Hacettepe Üniversitesi Nüfus Etütleri Enstitüsü tarafından bu konuyla ilgili olarak bugüne kadar yapılmış en kapsamlı araştırma olan ve DPT tarafından finanse edilmiş olan araştırmada her ne kadar sonuçları kamuoyuyla tam olarak paylaşılammış olsa da etkileri nedeniyle bir evrenin kapanmasına eşlik etmiş çalışmalardandır.

UYD 2003 yılından itibaren Ülke İçinde Yerinden Edilmelerde Tunceli ilinde yapılan uygulamaların bugünkü durumunun ortaya konulması gerektiğini her ortamda dile getirmiş, 1994 uygulamalarının her ilde özel sonuçlarının ortaya çıktığını vurgulamış, özellikle 1938'de bu ilde yaşananların

yaşayan kuşağın belleğinde halen canlılığını koruması nedeniyle bu bölgedeki yerinden edilmelerin sonuçları ve etkilerinin Doğu ve Güneydoğu'da ki uygulamalara kıyasla özel bir ayırt edici durum oluşturduğunu her platformda dile getirmiştir.

Raporun 4.bölümünü oluşturan Geri Dönüş ve Yardımlar kısmına baktığımızda "Göçmenlere köye dönmek için başka ne tür beklentileri olduğu sorulduğunda sırasıyla güvence, kamunun diyalog geliştirmesi, örgütlenme, başka ailelerin harekete geçmesi cevapları alınmıştır. Genelde bu dört faktör bir arada sıralanmakla beraber, "güvence" (devlet birimlerinin bir daha benzer olaylar yaşanmayacağına dair teminat vermesi) en çok yinelenen taleptir.

Köylülerin ifadesiyle;

"1938 de bizi sürgün ettiler 47'de döndük. Bir daha topraklarımızdan çıkarılmayacağıımıza inandık. 1994'de yeniden çıkardılar bizi köylerimizden; şimdi yeniden dön diyorlar tamam biz bir kere daha unutamız ve dönelim de ya bir kere daha çıkın derlerse ne olacak, nedir bunun güvencesi" diye anlatmaktalar ki raporun tespitleriyle de çakışan bu durum üzerinde tüm herkesin düşünmesi gerekiyor.

Rapordaki veriler 2006 yılı sonrasına yönelik durum tespiti yapmamaktadır. Bu ara dönem özellikle 17.7.2004'te kabul edilen 5233 sayılı Terörle Mücadeleden Doğan Zararların Karşılınması Hakkında Kanunun uygulama sürecine tanıklık etmektedir.5233 sayılı yasa gerek oluşum dönemiyle gerekse de uygulamalarıyla başlı başına ele almamız gereken, önemli dersler ve çarpıcı örnekler içeren bir deneyimdir. Önümüzdeki günlerde bu evreye de özel olarak eğilmek istiyoruz.

Bunun yanı sıra bu rapora kaynaklık eden verilerin derlenmesi çalışması 2006 yılında tamamlandıği için özellikle 5233 sayılı yasa ve Köye Dönüş Rehabilitasyon Programı (KDRP) hakkında bazı güncelleştirmeler yapılması uygun bulunmaktadır;

- Tunceli ilinde 5233 sayılı yasa ve 04.10.2004 tarih ve 2004/7955 sayılı yönetmelik hükümlerine göre uygulama yapılmakta olum ilde 4 adet komisyon bulunmaktadır. İlgili kanunun uygulanmasında sırasında çatışma düzlemlerinin varlığını koruması nedeniyle yerinde tespit yapılamaması, başvuran vatandaşların kendilerini ifade edememeleri ve özel durumlarını anlatamamaları ve mükerrer başvurulardan doğan sıkıntılar yaşanmaktadır. İlde bulunan komisyonlara bugüne kadar 16.882 adet başvuru yapılmıştır. Bir kısım başvurular bilgi belge eksikliği, başvuru sahiplerinin ekonomik ve sosyal nedenlerden dolayı göç etmiş olması veya zararların daha önceden karşılanmış olması gibi nedenlerden ötürü reddedilmiştir. İlde bugüne kadar 6.285 adet başvuru dosyası sonuçlandırılmıştır. Bu başvurulardan 3.130 adedi olumlu, 3.155 adedi ise olumsuz neticelendirilmiş ve 965 kişiye 17.271.656,74 YTL ödeme yapılmıştır. 5233 sayılı kanunun başvuru süresi 31.05.2008 tarihi itibariyle sona erecektir.
- Tunceli ilinde Köye Dönüş Rehabilitasyon Projesi (KDRP) çerçevesinde proje yürürlüğe giren tarihten itibaren, planlanan işlerin koordinasyonun sağlanması ve işlerin takibinin yapılması amacıyla Valilik başkanlığında Köye Dönüş ve Rehabilitasyon Projesi Uygulama Komisyonu kurularak faaliyete geçirilmiştir. Söz konusu komisyona yapılan müracaatlar çerçevesinde yatırım yapılabilecek yerleşim birimleri değerlendirmeye alınarak yatırımlar yapılmış ve özellikler ilde en çok eksikliği hissedilen iskan konusuna ağırlık verilmiştir. Konut yapımı için 2004 yılında 1.694.048 YTL, 2005 yılında 1.590.000 YTL, 2006 yılında 1.410.000 YTL, 2007 yılında 414.700.000 YTL olmak üzere 2004 yılından itibaren günümüze 3.414.700 YTL ödenek KDRP kapsamında kullanılmıştır. KDRP Uygulama Komisyonunun kararlarına istinaden Merkeze bağlı; Geyiksuyu, Dedeagaç, Dilek, Merşeyolu Köyleri, Çemişgezek ilçesine bağlı Güneybaşı köyü, Mazgirt ilçesine

bağlı Akdüven köyü, Ovacık ilçesi Merkezine, Hozat ilçesine bağlı Kardeleni Yenidoğdu, Karacavuş köyleri, Nazımiye ilçesine bağlı Büyükyurt köyü ve Pertek ilçesine bağlı Sağman köyüne toplam 291 konut yapımına başlanmış, söz konusu konutlardan 185 konut tamamlanarak komisyonca belirlenen hak sahiplerine teslim edilmiştir. 291 konut tamamlandığında her konutta yaşayan aile fertleri sayısının 5 olduğu düşünüldüğünde 1.455 kişinin KDRP'den yararlandığı hesaplanmaktadır.

Tunceli Valiliği İl özel İdaresi Zarar Tespit Komisyonu Başkanlığı ile Tunceli Valiliği Özel Kalem Müdürlüğü Asayiş ve Kozmik Büro Şefliğinin sağladığı yukarıdaki bilgilerin bu raporun okunması ve değerlendirilmesinde faydalı olacağı kanısındayız.

Yine Ovacık ve Hozat'daki 1994 deki köylerin durumu ve sonrasına dair şu bilgileri vermekte fayda görüyoruz.

1990 Genel Nüfus Sayımı Sonuçlarına göre Ovacık'daki Köyler ve Nüfusları aşağıya çıkarılmıştır.

	Köy	Nüfus		Köy	Nüfus		Köy	Nüfus
1-	Ağaçpınar	152	28	Kuşluca	215	55	Burnak	164
2-	Akyayık	216	29	Mollaailler	122	56	Cevzlidere	245
3-	Aslandoğmuş	146	30	Otlubahça	102	57	Çalbaş	26
4-	Aşağı Torunoba	437	31	Öveçler	152	58	Eğripınar	531
5-	Ashca	112	32	Paşadüzü	197	59	Hanuşağı	278
6-	Balveren	62	33	Santosun	72	60	Hüllükuşağı	71
7-	Bilgeç	107	34	Şahverdi	118	61	Karataş	191
8	Büyükköy	130	35	Topuzlu	150	62	Karayonca	55
9	Çakmaklı	284	36	Tatuşağı	209	63	Kızık	184
10	Çambulak	245	37	Tepsili	45	64	Söğütlü	118
11	Çatköy	109	38	Yakatarla	138	65	Topuzlu	150
12	Çayüstü	72	39	Yalmanlar	209	66	Yenikonak	138
13	Çemberlitaş	155	40	Yanmkaya	286	67	Ziyaret	348
14	Çöğürlük	96	41	Yaylagünü	290			
15	Dumantepe	35	42	Yazıören	92			
16	Eğimli	103	43	Yenisöğüt	123			
17	Eğrikavak	108	44	Yoğunçam	130			
18	Eskigedik	130	45	Yoncalı	100			
19	Gözeler	168	46	Karaoğlan	96			
20	Güneykonak	187	47	Aktaş	174			
21	Havuzlu	132	48	Buzlutepe	127			
22	Isıtma	103	49	Doludibek	93			
23	Işıkvuran	205	50	Elgazi	128			
24	Konaklar	142	51	Garipuşağı	106			
25	Koyungölü	521	55	Halitpınar	175			
26	Kozluca	319	53	Yeşilyazı	393			
27	Köseler	323	54	Adaköy	185			

1990 yılında artan çatışma ve can güvenliğinden ötürü köylerden yoğun göç yaşanmaya başlamıştır.1993 yılında İçişleri Bakanlığınca bazı köylerin tüzelkişiliği kaldırılmıştır. Ovacık'a bağlı köylerden Çalbaşı Köyü Bilgeç Köyüne, Hülluğuşağı Köyü, Aslandoğmuş Köyüne, Dumantepe Köyü Aşağıtorunoba Köyüne, Balveren Köyü ise mezraları ile birlikte Çambulak Köyüne bağlanmıştır. Böylece köy sayısı 63 e düşmüştür. Her iki ilçede de 1993 de tüzel kişiliği kaldırılmış köyler mevcut köyler arasında gösterilmiştir.

1994 yılı Ekim ayında güvenlik güçleri tarafından başlatılan operasyon kapsamında Ovacıkta, Karataş, Cevzlidere, Mollaaliler, Yarımkaya, Yazıören, Şahverdi, Işıkvuran, Kuşluca, Elgazı, Eğrikavak, Halitpınar Köylerinde evlerin büyük bir kısmı eşyaları ile birlikte yakılmıştır. 11 köyün ilk müdahale ile doğrudan yakılarak boşaltıldığı görülmektedir.

Bunun yarattığı korku ve panik sonrası aşağıda ismi geçen 26 köy Ağaçpınar, Ashıca, Bilgeç,Çambulak, Çatköy, Çayüstü, Çemberlitaş, Eğimli, Eğrikavak, Eskigedik. Kozluca, Kuşluca, Otlubahçe, Yakatarla, Yalmanlar, Yenisöğüt. Yoğunçam, Karaoğlan, Aktaş, Buzlutepe, Doludibek, Elgazi, Garıpuşağı, Halitpınar, Karataş ve Yenikonak köyleri tamamen boşaltılmış ve sonrasında belirli aralıklarla yakılmış ya da damları delinerek yıkılmaları sağlanmıştır, 4 köyse Akyayık, Aşağıtorunoba, Havuzlu, Yaylağünü köyleri kısmen (bazı mezraları) boşaltılmıştır. Boşalan Köylere bağlı, toplam 102 Mezra da tamamen boşalmıştır. Ovacık'ta boşaltılan köy sayısı toplamı kısmi boşaltılanlarla beraber 41'dir.

Tamamen boşaltılan köylerden Kozluca, Yazıören ve Mollaaliler ve Yenikonak köyelerine 2004 yılında kısmi geri dönüşler yapılmış olduğundan, karar organları bulunmaktadır. Diğer Köylerin Muhtar ve İhtiyar Meclisi gibi karar organları bulunmamaktadır.

Hozat ilçesinde 1990 Yılı Genel Nüfus Sayımı Sonuçlarına göre köyler:

	Köy	Nüfus
1	Ağırbaşak	150
2	Akören	106
3	Alancık	100
4	Altınçevre	256
5	Balkaynar	168
6	Beşelma	88
7	Bilekli	177
8	Buzlupınar	169
9	Çaytaşı	279
10	Çığırlı	268
11	Dalören	209
12	Dervişcema1	228
13	Geçimli	231
14	Gözlek	56
15	İnköy	392
16	Karabakır	390
17	Karaca	
18	Karaçavuş	125
19	Kavuktepe	337
20	Koruköy	76
21	Kozluca	336
22	Kurukaymak	166
23	Sansaltık	161
24	Taşıtı	208
25	Tavuklar	142
26	Türktaner	336
27	Uzundal	85
28	Yoğuntoprak	25
29	Yüceldi	149
30	Çağlarca	260
31	Akpınar	195
32	Boydaş	302
33	Kalecik	238
34	Esenevler	145
35	Ormanyolu	43
36	Yenibaş	111
37	Yenidoğdu	356

Hozat ilçesinde 1990'lı yıllarda artan çatışma ortamı sonrası yoğun göçler başlamıştır. 1993 Yılında Ağırbaşak, Akören, Gözlek, Yoğuntoprak, Esenevler, Ormanyolu ve Yenibaş Köylerinin Tüzelkişiliği iptal edilerek, Ağırbaşak Köyü Yüceldi Köyüne, Akören Köyü Sarsaltık Köyüne, Gözlek Köyü Taşıtlı Köyüne, Yoğuntoprak Köyü Alancık Köyüne, Esenevler Köyü Karaçavuş Köyüne, Ormanyolu ve Yenibaş Köyleri Boydaş köyüne bağlanmıştır.

1994 Yılı Ekim ayında Özellikle Ovacık İlçesinde evlerin yakılması ile boşaltılan köy operasyonları kapsamında Hozat'ın Kozluca Köyündeki evler de yakılmıştır. Bu psikolojik ortamda Hozat'a bağlı 7 köyden Kozluca, Kurukaymak, Boydaş, Koruköy, Yüceldi, Karaçavuş ve Bilekli Köyleri tamamen, 6 köyden Tavuk (Daha sonra adı Kardelen olarak değiştirilmiştir), Kavuktepe, Çaytası, Taşıtlı (Eski Gözlek Köyü), Sarsaltık (Bağlı eski Akören Köyü) Çığırılı Köyleri kısmen boşalmıştır (her köyden bir mezra). Görüldüğü gibi Hozat'ta tamamen boşaltılan köy sayısı 7 olup, kısmen boşaltılan köy sayısı 6'dır. 1993 de tüzel kişilikleri kaldırılmış 6 köy de bağlı buldukları yeni köylerle birlikte boşaltılmıştır. Böylece Hozat da tamamen boşaltılan köy sayısı 13 kısmen boşaltılan köy sayısı 6 olmak üzere toplam 19 köy tamamen ya da kısmen boşaltılmıştır. Hozat da toplam boşaltılan mezra sayısı 47'dir.

Boşalan Köylerden Karaçavuş Köyü merkezinde 2003 yılında Köye Dönüş ve Rehabilitasyon Projesi kapsamında 8 aileye inşaat malzemeleri verilmek suretiyle evleri yapılarak geriye dönüş sağlanmıştır. Diğer köyler halen tamamen boştur.

5233 Sayılı Yasa uyarınca Hozat İlçesinde 2005 Yılında 856 adet, 2007 Yılında 398 adet başvuru, mahallinde incelenerek karara bağlanmak üzere İl Zarar Tespit Komisyonu Başkanlığına sunulmuştur.

Sonuçta Ovacık'da 67 köyden 37 si tamamen 4 köy de kısmi olarak boşaltılmış; ve Hozat'taki 37 köyden 13'ü tamamen, 6'sı kısmen boşalmış durumdadır. İki ilçede boşaltılan toplam 60 köyden ilçe merkezlerinde yaklaşık 500 aile ikamet etmektedir.

Artık önümüzde bu projenin son evresi olan Tunceli Çalıştayının düzenlenmesi bulunmaktadır.

UYD 2 yıllık bu gecikmeyi telafi etmek amacıyla, aslında Çalıştaydan çıkması beklenen uygulama projelerini hazırlamaya başlamıştır. Ovacık ilçe merkezine göç etmiş vatandaşların ekonomik ve sosyal entegrasyonlarının sağlanmasına yönelik olarak projeler geliştirmiş ve bu projelerde kamu ile işbirliği/ortaklıklar kurulması konusunda önemli adımlar atmıştır.

Bu arada raporun son bölümünde yer alan "YÖRENİN KALKINMASINA YÖNELİK KATILIMCI BİR KALKINMA YÖNETİMİ YAPISININ OLUŞTURULMASI" bölümü yine dikkate değer bir çalışma. Doç. Dr. Bülent Gülçubuk aynı zamanda bir kırsal kalkınma uzmanı olarak travma sonrası evrelerde sivil toplumun geliştirilme zorunluluğundan hareketle önemli bir yerel insiyatif modelini tartışmaya açıyor ki Tunceli Çalıştayının da çerçevesini etkileyeceğe benziyor.

Bu raporun yayımıyla UYD Tunceli çalışması bir dönemini tamamen bitirmektedir. Tunceli deki varoluş gerekçelerine son söz olan bu raporla beraber yereldeki yapılanmasında sade ve sönümlenici adımlar atacaktır. Önümüzdeki günlerde kendi kurumsallığımız içindeki bu değişim süreçlerini de dostlarımızla düzenli olarak paylaşacağız.

Son olarak bu çalışmada emeği geçen Sabancı Üniversitesinden Uyuşmazlık Çözüm Uzmanı Yrd. Doç. Dr. Ayşe Betül Çelik'e, Kocaeli Üniversitesi Psikiyatri Ana Bilim Dalı Başkanı Prof. Dr. Ahmet Tamer Aker'e ve Ankara Üniversitesi Ziraat Fakültesi Tarım Ekonomisi Bölümünden Doç. Dr. Bülent Gülçubuk'a yürekten teşekkür ederiz. Ayrıca anket çalışmasında emeği geçen Ovacık Bilgisayar Atölyesi grubuna, çalışma da genel koordinasyonu sağlayan aktivistlerimizden Yekbun Uzun'a, saha koordinasyonlarına destek sağlayan Celal Öz'e, Yüksel Meriç'e ve Seyfi Küçük'e teşekkür ederiz.

Tunceli Valiliği ve bağlı kurumlara ve yöneticilerine projeye gereken ilgiyi ve kolaylığı gösterdikleri için ayrıca teşekkür ederiz.

ULAŞILABİLİR YAŞAM DERNEĞİ

İÇİNDEKİLER

1. GİRİŞ, 13

- 1.1 Gerekçe, 13
- 1.2 Proje Gelişim Süreci, 14
- 1.3 Anket Çalışması Hakkında Bilgi, 14
- 1.4 Kullanılan Araçlar, 14

2. DEMOGRAFİK NİTELİKLER, 15

- 2.1. Deneklerin Yaş, Cinsiyet ve Medeni Durumları, 15
- 2.2. Deneklerin Öğrenim ve Meslek Durumları, 15
- 2.3. Doğum Yerleri ve Bölgeye Geri Dönüş Yılı, 16
- 2.4. Hanelerde Birey Sayısı, 16
- 2.5. Hanelerin Temel Gelir Kaynakları ve Miktarı, 16
- 2.6. Hanelerde Sosyal Güvenlik Durumu, 17

3. GÖÇ SÜRECİNE İLİŞKİN BİLGİLER, 18

- 3.1. Genel Bilgiler, 18
- 3.2. Göçün Yaşanma Biçimi ve Nedenleri, 18
- 3.3. Göç Öncesi Hanelerin Temel Uğraşı ve Geçim Kaynakları, 18
- 3.4. Göç Sürecinde Geride Bırakılanlar ve Yaşananlar, 19
- 3.5. Göç Öncesinde Köylerde Alt ve Üstyapı Hizmetleri, 19
- 3.6. Göç Öncesinde Hanedeki Birey Sayıları, 19
- 3.7. Hane Bireylerinin Göç Sonrasında Edindikleri Uğraşlar, 20
- 3.8. Göç Öncesinde ve Sonrasında Hayvancılık Faaliyetleri, 20
 - 3.8.1. Büyükbaş hayvan varlığı, 20
 - 3.8.2. Küçükbaş hayvan varlığı, 21
 - 3.8.3. Arıcılık faaliyetleri-kovan varlığı, 21
 - 3.8.4. Hayvansal ürünlerin ve canlı hayvanların değerlendirilme biçimleri, 22
- 3.9. Göç Öncesinde Tarımsal Arazi Varlığı ve Bitkisel Üretim Durumunda Meydana Gelen Değişimler, 22
- 3.10. Göç Öncesinde Hayvansal Ürünlerin Değerlendirilme Biçimleri ve Göç Sürecinde Hayvancılıkta Yaşananlar, 23
- 3.11. Göç Öncesinde Kadın ve Erkeklerin Tarımsal Faaliyetlerde Yer Alma Biçimi, 23
- 3.12. Göç Öncesinde Doğal Kaynakların Kullanılma Durumu, 23
- 3.13 Göç Öncesinde ve Sonrasında Ruh Sağlığı, 24

4. GERİ DÖNÜŞ EĞİLİMLERİ VE YARDIMLAR, 26

5. GERİ DÖNÜŞ SÜRECİNDE TEMEL SORUN ALANLARI, TEMEL GEREKSİNİMLER, DEĞERLENDİRMELER VE ÇÖZÜM YAKLAŞIMLARI, 29

- 5.1. Geri Dönüş Sürecinde Temel Gereksinimler, 31

6. SONUÇ YERİNE: YÖRENİN KALKINMASINA YÖNELİK KATILIMCI BİR KALKINMA YÖNETİMİ YAPISININ OLUŞTURULMASI, 34

- 6.1. Ovacık İlçesi'nin Katılımcı Bir Kalkınma Planlaması ve Kalkınma Potansiyelinin Harekete Geçirilmesi Açısından Güçlü ve Zayıf Yönleri, 37

**ALANA İLİŐKİN TEMEL
DEMOGRAFİK GÖSTERGELER VE
GÖÇ SÜREÇLERİNDE YAŐANAN
TARIMSAL DEĐİŐİMLER**

1. GİRİŞ

1.1 GEREKÇE

Türkiye'nin Doğu ve Güneydoğu Anadolu Bölgeleri'nde 1990'lı yıllarda sosyal, kültürel ve politik gerekçelerle yerinden edilme ve kitlesel yer değiştirme hareketleri yoğun olarak yaşanmıştır. Bunun sonucunda; toplam 20 ilde çeşitli nedenlerle 905'i köy ve 2.923'ü mezra olmak üzere toplam 3.428 yerleşim yeri boşalmıştır. Bu illerdeki kırsal yerleşimlerde terk edilen toplam hane sayısı resmi rakamlara göre 54.201, yer değiştiren nüfus ise 378.335'dir (bkn. 10/25 esas numaralı TBMM komisyon raporu). Bununla birlikte konu ile ilgili sivil çalışmalar yer değiştiren nüfusun 1.000.000'un üzerinde olduğunu söylemektedir (bkn. GÖÇ-DER raporu).

Bu süreçte Doğu ve Güneydoğu Anadolu Bölgeleri içinde Van, Diyarbakır gibi merkezler ile Bölge dışındaki Mersin, Adana, İstanbul, İzmir gibi merkezler göç alan önemli çekim merkezleri olmuştur. Göç eden vatandaşların istihdam niteliklerini tarım ve tarıma bağlı iş kolları oluşturduğundan ve bu niteliklerin göç alan merkezlerde istihdam amaçlı kullanılması mümkün olmadığından yoğun bir işsizlik ve yoksulluk baş göstermiştir. Buna bağlı olarak da suç oranı yükselmiştir. Bunun yanı sıra ciddi barınma problemleri kendini göstermiştir. Örneğin İstanbul ilinin Tarlabaşı semtinde olduğu gibi bir haneden 9-10 kişi sağlıklı koşullarda yaşamaya başlamıştır. Göç süreci göç alan merkezlerde toplumsal uyumsuzluk, ekonomik ve sağlık problemlerinde artışa da neden olmuştur.

2000'li yılların başına kadar aradan geçen 10 yıla yakın sürede çatışma düzlemleri varlığını sürdürmüş, yerinden edilen nüfusun ulusal ve uluslar arası hak arama etkinlikleri de beraberinde devam etmiş ancak; göçten etkilenen nüfusun, sorunu ve çözümünü ilgililerle açık ve eşit tartışmadığı bir süreç işlemiştir. 2003 yılına

gelindiğinde ise Türkiye'de hükümet ve AB, BM gibi uluslar arası kurumlar Doğu ve Güneydoğu Anadolu Bölgelerinde yerinden edilme sürecinden etkilenenlere dönük bir dizi hazırlık faaliyetlerine başlamışlardır. Hükümet öncelikle zarar görenlerin zararlarının tazmininin sağlanması için gerekli yasal düzenlemelerin oluşturulmasına yönelmiş ve 17/7/2004 tarihinde "Terörle Mücadeleden Doğan Zararların Karşılanması Hakkında Kanun" kabul edilmiştir. Yine kanununun 17.maddesine dayanarak hazırlanan ilgili yönetmelik, Bakanlar Kurulu'nca 4/10/2004 tarihinde kararlaştırılmış ve 20/10/2004 tarihinde Cumhurbaşkanınca imzalanıp Resmi Gazetede yayımlanmıştır. Bu yasa ile illerde zarar gören vatandaşların başvuru yapabilecekleri ve bu başvuruların incelenip zararların tespit edileceği zarar tespit komisyonlarının kurulup işleyeceği bir sürecin hukuki altyapısı tanımlanmıştır.

Göç nedeniyle en hızlı nüfus kaybının yaşandığı il olan Tunceli'de sadece 1994 yılında 8.439 hanenin boşaltıldığı ve 41.939 kişinin yer değiştirmek zorunda kaldığı bilinmektedir. Toplam 183 köy, 823 mezranın boşaltıldığı Tunceli ilinde (bkn. 10/25 esas numaralı TBMM komisyon raporu) göç hareketlerinden en yoğun etkilenen alan Ovacık ve Hozat ilçeleri olmuştur.

Bu anket çalışması, Ulaşılabilir Yaşam Derneğinin (UYD) "Tunceli İlinde Zorunlu Göç Sorununun Tartışılması, Çözüm Öneri ve Uygulamalarının Geliştirilmesini Sağlayıcı Çalıştay Projesi" kapsamında **Heinrich Böll Vakfı ve Hollanda Konsolosluğu'ndan** alınan destekle gerçekleştirilmiştir. Projenin amacı, toplumda yeniden vatandaşlık duygusunun güçlenmesi ve aidiyet duygusunun oluşması, yaşanan toplumsal ve ruhsal sorunların, travmaların saptanmasıdır. Böylece sorunların ortadan kaldırılmasına dönük yaklaşımların izleneceği bir programın oluşturulması mümkün olabilecektir.

1.2 PROJENİN GELİŞİM SÜRECİ

Projenin hedefleri doğrultusunda önce 3 Ekim 2005 tarihinde Tunceli Valiliğinde bir paydaşlar toplantısı yapılmıştır. Tunceli Valisi, Tunceli’de sağlık, tarım ve hayvancılık alanlarında çalışan kamu personeli ve yerinden edilmiş kesimin bulunduğu toplantıda UYD çalışanları projenin gerekçelerini anlatmış, projenin Bilimsel Danışma Komitesinde yer alan Yrd. Doç. Dr. Ayşe Betül Çelik (Sabancı Üniversitesi, Uyuşmazlık Çözümü Uzmanı), Prof. Dr. Ahmet Tamer Aker (Kocaeli Üniversitesi, Psikiyatrist), ve Doç. Dr. Bülent Gülçubuk (Ankara Üniversitesi Ziraat Fakültesi, Tarım Ekonomisti) de sunumlarını yapmışlardır. Proje tanıtımı ve sunumların ardından aydaşların konuyla ilgili yorumları ve önerileri dinlenmiştir.

1.3 ANKET ÇALIŞMASI HAKKINDA BİLGİ

Yukarıda belirtilen çalıştay sonrası, UYD, Ovacık ve Hozat’taki yerinden edilmiş kesime yönelik anket çalışmasına başlamıştır. UYD’nin topladığı verilere göre Ovacık’taki 67 köyden 37’si tamamen, 4’ü kısmen ve Hozat’taki 37 köyden 13’ü tamamen, 6’sı kısmen boşalmış olduğu tespit edilmiştir. Bu toplam 60 köyden ilçe merkezlerinde yaklaşık 500 aile ikamet etmektedir. Anket çalışmasına geçilmeden önce UYD bu kesim hakkındaki verileri incelemiştir. Ovacık ve Hozat’ta yaşayan 500 ailenin hangi köylerden geldiği ve kabaca hane bilgileri (hane halkı nüfusu, önceki geçim kaynakları, vs.) ve Ovacık ve Hozat’ta boşalmış köylerin sosyo-ekonomik yapısına dair ön bilgilerden oluşan veriler incelendikten sonra örnek seçiminde, Tunceli’nin farklı sosyo-ekonomik yapısını ortaya koyabileceği düşünülen 3 tabakanın olması gerektiğine karar verilmiştir: Hozat’ın köyleri, Ovacık’ın dağ köyleri ve Ovacık’ın orman köyleri. Örneklemenin genel nüfusun %20’sini oluşturması, yani yaklaşık 100 aileye ulaşılması hedeflenmiştir. Gene hedef olarak bu 100 aileden anne, baba ve 15 yaş üstü çocuklardan oluşacak 3 kişiyle görüşülmesi yani toplamda örneklemenin 300 kişiden oluşması amaçlanmıştır. Eşit dağılımı sağlamak için 33 Hozat köyü, 33 Ovacık dağ

köyü ve 33 Ovacık orman kıyısı köyünden aileler seçilmiştir. Örnek grubu 3 küme içindeki ailelerden rastgele örneklem yöntemiyle seçilmiştir.

1.4 KULLANILAN ARAÇLAR

Anket formu göçmenlerin¹ hukuki, ekonomik, sosyal, kültürel ve ruhsal sorunları, devlet birimleri ve sivil toplum kuruluşlarına (STK’lar) ulaşmaları, geri dönüş eğilimleri ve geri dönüş önündeki engeller konularında veri toplamak için oluşturulan 343 sorudan oluşmaktadır. Anket, bir kısmı kapalı uçlu bir kısmı ise açık uçlu sorulardan oluşmaktadır. Anket çalışması Ocak-Şubat 2006 tarihleri arasında gerçekleştirilmiştir. Anket Çalışmasına 8 anketör katılmıştır. Her bir anketör 1 haneyi ziyaret etmiştir. Bunun yanı sıra yerleşimlerde (ilçe merkezinde veya köylerde) konular ile ilgili daha detaylı ve farklı bilgiler alabilmek amacıyla “hızlı kırsal değerlendirme” tekniğinden yararlanılarak “grup tartışmaları” da düzenlenmiştir. Bu tartışmalardan elde edilen verilerden, özellikle geleceğe yönelik beklentilerin saptanmasında, alanda bitkisel üretimde ve hayvancılıkta karşılaşılan sorunları ortaya koyma sırasında yararlanılmıştır. Araştırmanın son bölümünde yörenin katılımcı bir kalkınma yaklaşımına yönelik bir yönetim önerisinde bulunmuş ve alanın kalkınma açısından güçlü ve zayıf yönleri özetlenmeye çalışılmıştır.

Alanda kalkınmaya ilişkin bütün sorunların katılımcı bir yaklaşım, bütüncül bir sorumluluk anlayışı ve paydaşların bütün süreçlerde aktif rol alması ile çözülebileceği araştırmanın temel varsayımıdır.

2. DEMOGRAFİK NİTELİKLER

2.1. DENEKLERİN YAŞ, CİNSİYET VE MEDENİ DURUMLARI

Anket çalışmasında 15-76 yaş aralığından 266 göçmene ulaşılmıştır. Araştırma kapsamına dahil olanların (N=266) %51.1'i kadın, %48.9'u erkektir. Katılımcıların yaş ortalaması 40'dır (SD= 15.86). Yaş aralığına göre normal bir dağılım görülmele birlikte anket yapılan en geniş kesim 15-20 yaş (%16) ve 41-45 yaş (%17) aralığıdır. Ulaşılabilen 60 yaş üstü göçmen, çalışmaya katılan toplam sayının %9'unu oluşturmaktadır. Çalışmaya katılan kadın ve erkek sayısı yaklaşık olarak aynıdır ve göçmenlerin %66'sı evlidir (Tablo 1).

Tablo.1. Katılımcıların Yaş Gruplarına Göre Dağılımı

Yaş Grupları	Sayı	%
15-20	43	16.2
21-30	36	13.5
31-40	35	13.2
41-50	72	27.1
51-60	49	18.4
60'dan büyük	23	8.6
Yanıtsız	8	3.0
TOPLAM	266	100.0

2.2. DENEKLERİN ÖĞRENİM VE MESLEK DURUMLARI

Araştırma alanı öğrenim olanakları açısından iyi bir konumda değildir. Bu durum doğal olarak deneklerin de durumunu etkilemektedir. Deneklerin çoğu göçten dolayı öğrenimini başka illerde devam ettirmek zorunda kalmıştır. Tablo.2'de de görüleceği gibi, lise mezunu olan %23.3 oranındaki deneklerin çoğunluğu lise öğrenimini başka illerde tamamlamıştır. Ovacık

İlçesi'nde öğrenim açısından gerek nicelik gerekse nitelik açısından yetersizlikler söz konusu olup, bu durum bireylerin öğrenimini, geleceklerini ve meslek durumlarını doğrudan etkileyebilmektedir.

Tablo.2. Katılımcıların Öğrenim Durumlarına Göre Dağılımı

Öğrenim Durumu	Sayı	%
Okur-yazar değil	77	28.9
Okur-yazar	13	4.9
İlkokul mezunu	90	33.9
Ortaokul mezunu	20	7.5
Lise mezunu	62	23.3
Üniversite mezunu	4	1.5
TOPLAM	266	100.0

Tablo.2'de görüldüğü gibi, denekler arasında okur-yazar olmayanların oranı %28.9 olup, oldukça yüksektir. Okur-yazar olmayanların tamamı 40 yaş üstü grupta yer almaktadır. Ayrıca bu grup içerisinde kadınlar da çoğunluğu oluşturmaktadır. Lise ve üniversite mezunu olanların ise hemen hemen tamamı 30 yaş altı grupta yer almaktadır.

Ovacık ilçesi istihdam olanakları açısından oldukça sınırlı bir potansiyel göstermektedir. İlçede herhangi bir sanayi-üretim tesisi bulunmamaktadır. Bu durum özellikle genç nüfus açısından işsizlik ve göç sorununu ön plana çıkarmaktadır. Denekler arasında da işsizlik (özellikle kalifiye iş bulma) birincil ve kalkınma açısından da çok acil çözülmesi gereken bir sorun olarak ortaya çıkmıştır. İlçede mesleki yapıdan çok "yapılan iş" ön plandadır. Çünkü bireyler mesleğini sergileyeyeceği iş bulamadığından bulduğu vasıflı-vasıfsız her işi kabullenmek durumunda kalmaktadır. Araştırma kapsamındaki deneklerin (N=266) %52.2'si "Ne iş yapıyorsunuz?" sorusuna "işsiz", %18.4'ü "işçi",

%10.9'u "öğrenci", %9.8'i "ev hanımı", %5.3'ü "esnaf" ve sadece %3.4'ü "çiftçi" yanıtını vermiştir. Burada ortaya çıkan en ilginç olgu kendisini "çiftçi" olarak tanımlayanların oranıdır. Çünkü tarımdan başka gelir ve istihdam olanağının oldukça sınırlı olduğu yörede tarım gerçek bir "meslek" olma özelliğinde değildir. Burada tarımdan elde edilen üretim ve gelirin yanı sıra tarımsal yatırımların ve arazilerin işlenebilir kullanılabilirliği ile hayvancılığın giderek azalması da önemli rolü bulunmaktadır. Bir başka ilginç konu ise deneklerin yarısından fazlası "kadın" olmasına rağmen kendisini "ev hanımı" olarak niteleyenlerin oranının az olmasıdır. Bu durum ise, kadınların da çalışma hayatında artık daha aktif yer alma isteğidir.

2.3. DOĞUM YERLERİ VE BÖLGEYE GERİ DÖNÜŞ YILI

Deneklerin tamamı Tunceli ili doğumlu olup, %65.8'i Ovacık İlçesi, %33.8'i Hozat İlçesi ve %0.4'ü (1 kişi) ise Çemişkezek İlçesi doğumludur.

Deneklerin %95.5'i 12 yıl, %1.6'sı en az 12 yıl, diğerleri ise 2-5 yıl kadardır araştırma kapsamındaki ilçelerde ikamet etmektedir (Not: Araştırma kapsamındaki anket çalışmaları 2006 yılında tamamlanmıştır.).

2.4. HANELERDE BİREY SAYISI

Araştırmada haneler düzeyinde bilgi alınmıştır. Bunun ile çekirdek aile dışındaki ailelerin de araştırma kapsamına alınması amaçlanmıştır.

Tablo.3. Hanelerin Aile Tiplerine Göre Dağılımı		
Aile Tipi	Sayı	%
Çekirdek aile	212	79.7
Geniş aile	39	14.7
Artık aile	11	4.1
Yalnız yaşıyor	4	1.5
TOPLAM	266	100.0

Tabloda görüldüğü gibi, araştırma alanında çekirdek aile tipi (anne+baba+çocuklar) yaygındır. Bu durum ahlında ailelerin dağınık yapısını da göstermektedir. Çünkü geriye dönen aileler hane olarak geri dönmemiş ve genelde haneden çekirdek aile olarak kopanlar veya çekirdek aile olanlar geri dönmüştür.

Hanelerin %50'si 1-5, %16.9'u 6-10 arasında bireyden oluşmaktadır. Hanelerin %33.1'inde çocuk bulunmamaktadır.

2.5. HANELERİN TEMEL GELİR KAYNAKLARI VE MİKTARI

İstihdam ve gelir kaynaklarının sınırlı olduğu bir yerleşimde doğal olarak gelir miktarının da düşük olması gerekir. Böyle yerleşimlerde geliri ölçebilmek tamamen beyana dayalı olarak verilen bilgiye dayanır. Bunu da veri olarak kabullenmek zorunlu hale gelmektedir.

Tablo.4. Hanelerin Gelir Miktarına Göre Dağılımı		
Gelir Miktarı	Sayı	%
250 YTL'den daha az	128	48.1
250-500 YTL arası	78	29.3
501-750 YTL arası	14	5.3
750 YTL'den fazla	5	1.9
Yanıtsız	41	15.4
TOPLAM	266	100.0

Tablo.4'de görüldüğü gibi, hanelerin %48.1'inin aylık gelir miktarı 250 YTL'nin altındadır. Toplam haneler açısından bakıldığında %77.4'ünün geliri 500 YTL'nin altındadır. Türk-İş Sendikası verilerine göre 2006 yılı (Aralık ayı) aylık sınırı 4 kişilik bir aile için aylık 615 YTL'dir. Bu açıdan değerlendirildiğinde hemen hemen hanelerin tamamı aylık sınırının altında bir gelire sahiptir. Kuşkusuz bu rakamlar göreceli olup yaşanan yerleşimin satın alma gücü koşullarına göre değişebilmektedir. Tabloda ortaya çıkan önemli bir olgu da hanelerin %15.4'ünün bu soruya yanıt

vermemesidir. Bu iki nedenden kaynaklanabilir; birincisi, gelirin düşük olmasından dolayı bir eziklik duygusu ile yanıt vermemesidir. İkincisi ise, gelirin yüksekliği ve kayıt dışılığı nedeniyle yanıt vermemesidir. Anket uygulamalarında birinci faktörün daha çok ön plana çıktığı gözlenmiştir.

Hanelerin gelir kaynaklarına göre dağılımında da ilginç sonuçlar çıkmıştır. Hanelerin %19.5'inin gelir kaynağının vasıfsız işçilik, %28.6'sını tarımsal faaliyetler, %6.4'ünü esnafılık, %1.9'unu yaşlılık maaşı, %1.5'ini memur maaşı, %1.1'ininkini ise gazilik maaşı oluşturmaktadır. Deneklerin %42.9'u ise bu soruya yanıt vermemiştir. Bu ilginç bir durumdur. Çünkü, bunlar ya devletin sağladığı yardımlardan yararlanmakta ve/veya haneden diğer bireylerin gönderdiği katkılarla geçim sağlamaktadır. Yanıt verilmemesinin nedenlerinden biri belki de bunları belirtmek istememeleridir.

Tarımsal faaliyet geliri içinde (%28.6) ilk sırayı hayvancılık almakta olup, gelirin %75-%100 arasındaki payı hayvancılığa dayanan hane sayısı %4.5'dir (n=12). Hangi oranda olursa olsun hayvancılık hem hanelerin hem de yörenin halen en önemli uğraşı ve geçim kaynağıdır. Yöre için tasarlanacak bütün kalkınma stratejilerinin de buna dayalı olması öncelik göstermektedir.

2.6. HANELERDE SOSYAL GÜVENLİK DURUMU

Araştırma alanında tarım dışı istihdam alanları oldukça sınırlı olduğundan sosyal güvenlik kurumlarına kayıtlılık ve olanaklarından yararlanma sınırlılık göstermektedir.

Araştırma sırasında haneyi temsilen görüşülen deneklerin sosyal güvenlik kurumlarına kayıtlılık durumuna bakıldığında %57.5 ile yeşil kart sahipliği ilk sırayı almaktadır. Herhangi bir işte çalışma karşılığında (primli) sosyal güvenlik kapsamında olanların toplamı (SSK, Bağ-Kur, Emekli Sandığı) %18.8'dir. Türkiye genelinde nüfusun yaklaşık %90'ının bağımlı veya doğrudan sosyal güvenlik kurumlarının şemsiyesi altında olduğu

düşünülürse araştırma kapsamındaki haneler için bu oranın ne kadar düşük olduğu kendiliğinden ortaya çıkmaktadır.

Tablo.5. Deneklerin Sosyal Güvenlik Kurumlarına Kayıtlılık Durumlarına Göre Dağılımı

Sosyal Güvenlik Kurumu	Sayı	%
SSK (işçi)	21	7.9
Bağ-Kur	13	4.9
Bağ-Kur (tarım)	11	4.1
Emekli Sandığı	5	1.9
Yeşil Kart	153	57.5
Yok	63	23.7
TOPLAM	266	100.0

3. GÖÇ SÜRECİNE İLİŞKİN BİLGİLER

3.1. GENEL BİLGİLER

Araştırma kapsamına giren haneler (N=266) 48 köyden ayrılanlardan oluşmaktadır. Bu hanelerin %35'i Hozat, %65'i ise Ovacık'a göç etmiştir. Göçlerin %96.6'sı 1994, %2.6'sı 1993 ve %0.8'i 1992 yılında gerçekleşmiştir. Göçün hemen sonrasında hanelerin %43.3'ü gittikleri yerlerde akrabalarının yanlarında kalmışlardır. Göç sonrası yerleşilen yerlerin seçiminde %74.8 ile doğal olarak "zorunluluk" ön planda gelirken, bunu %13.6 ile "sosyal çevre", %11.6 ile "ekonomik" nedenler izlemiştir.

3.2. GÖÇÜN YAŞANMA BİÇİMİ VE NEDENLERİ

Deneklerin tamamı göçün güvenlik nedeniyle ortaya çıktığını ve bundan dolayı yerleşimlerini

terk etmek durumunda kaldıklarını belirtmişlerdir. Deneklerin %74.8'i göç sürecinde köyü tamamen boşalttıklarını, %25.2'si hane olarak göç ettiklerini ifade etmişlerdir. Bu süreçte ilginç olan konu katılımcıların %70'inin ara duraksız halen oturmakta oldukları yere gelmeleri ve %30'unun önce başka bölgelerde (çoğunluğu ilçe içinde ve ilçe içi diğer köylerde) oturduktan sonra şu anki bölgelerine yerleşmeleridir. Göçmenlerin %52'sinin ailesinde, aile Hozat/Ovacık'a göç ettikten sonra başka bir yere göç eden bir aile bireyi de bulunmaktadır.

3.3. GÖÇ ÖNCESİ HANELERİN TEMEL UĞRAŞI VE GEÇİM KAYNAKLARI

Hanelerin göç öncesi temel gelir kaynaklarını yörenin koşullarından dolayı tarım oluşturmaktaydı. Nitekim hanelerin %74.3'ü göç

Tablo 6. Göç ile ilgili bilgiler

Bilgiler		Sayı (N=266)	%
Göç tarihi	1994	258	97
	1992-1993	8	3
Göç nedeni	Köy yakılması	195	73
	Köy terk edilmeye zorlanmış	47	18
	Güvenlik nedeniyle aile köyü terk etmiş	7	3
	Güvenlik nedeniyle köy halkı birlikte köyü terk etmiş	15	6
	Diğer	2	0.8
Göç şekli	Tüm köy aynı anda köyü terk etmiş	199	74.8
	Tüm aile köyü terk etmiş	65	24.4
Ara durak	Ara durak yok	188	70.7
	Ara durak var	78	29.3
Hozat/Ovacık'a göçten sonra aileden başka yere göç	Var	138	51.9
	Yok	99	37.2
Geride bırakılan malların durumu	Tamamen yakılmış	233	87.6
	Kısmen kullanılabilir olanlar var	15	5.6
	Bilmiyor	18	6.8

öncesi bitkisel üretim ve hayvancılık, %22.0'si yalnızca hayvancılık ve %3.7'si ise sadece bitkisel üretim ile uğraşma ve bundan geçim sağlamaktaydı. Burada ortaya çıkan temel ölçü ise, göç öncesinde hanelerin tamamı tarımsal faaliyette bulunurken, araştırmanın yapıldığı anda bunun çok düşük olmasıdır. Zira deneklerin sadece %3.4'ü çiftçi olduğunu belirtmişti. Kuşkusuz tarım ile uğraşanlar daha çoktur, fakat tarım ile uğraşanlar getirisinden dolayı tarımı meslek olarak nitelenmekten uzak durmaktadırlar. Ashında burada ortaya çıkan bir diğer konu ise, yörede mesleki sosyal hareketliliğin sınırlı olmasıdır. Bu nedenle bir anlamda yöredeki tarımı bir kader olarak görmek istememekte, bunu zorunluluk olarak algıladıklarında ise tarımı gelir getirici ve statüsü yüksek bir iş olarak görmek istemektedirler.

3.4. GÖÇ SÜRECİNDE GERİDE BIRAKILANLAR VE YAŞANANLAR

Göç eden hanelerin göç sürecinde en fazla etkilendikleri konu geride bıraktıkları taşınır/ taşınmazların akıbeti olmuştur. Deneklerin %87.6'sı geride bıraktıkları evlerin ve/veya ahırların tamamen yıkılmış, %5.6'sı ise kısmen kullanılabilir durumda, %6.8 oranında denek ise köylerine gitmedikleri için ne olduğunu bilmediğini belirtmiştir.

Göç süreçleri ev içi ve ev dışı rolleri açısından en çok kadınları etkilemiştir. Göç sonrası ekonomik faaliyetlere katılmayan kadınların ailelerinde/ hanelerinde sorunlar daha ağır yaşanmaktadır. Göç öncesinde ev hanımı/anne rolündeki kadınların %68.8'i tarımsal faaliyetlerde yer aldığını ve aileye/ haneye katkıda bulunmaya çalıştığını belirtmiştir. Diğer yandan, göç öncesinde hanelerin %63.5'inde en az "1", %8.7'sinde ise en az "2" birey çalışmakta idi. Bunlara ev hanımı/anne rolündeki bireyler dahil değildir.

Göçün koşullarından dolayı ortaya çıkan önemli bir sorun alanı da "toplumsal uyum"dur. Deneklerin %43'ü göç sonrası akraba, arkadaş, hemşeri yanına yerleştiklerini belirtmişlerdir. Aradan 10 yıldan fazla bir süre geçmesine rağmen deneklerin

%61.8'i halen "uyum" sorunu ve güçlüğü içerisinde olduklarını ifade etmişlerdir (n=164). Göç sürecinde yaşanan sorunlardan en çok barınma (konut) ve altyapı problemleri ile ekonomik problemler (ekonomik kayıplar, işsizlik, ani iş kaybı, maddi sıkıntı), vurgulanmıştır. Bunları, sosyal psikolojik sorunlar (uyumsuzluk, geriye özlem, psikolojik bunalım, duygusal sorunlar), temel hizmetlerdeki problemler (açlık, eğitim, sağlık, gıda ambargosu) ve baskı, şiddet gibi sorunlar takip etmiştir.

3.5. GÖÇ ÖNCESİNDE KÖYLERDE ALT VE ÜSTYAPI HİZMETLERİ

Göç öncesinde köylerde temel alt ve üstyapı hizmetlerinin varlığı nitelikten çok nicelik olarak ön plana çıkmaktadır. Çünkü Tablo.7'de de görüleceği gibi, var olduğu belirtilen hizmetlerin niteliği hakkında bir tanımlama yapmak zordur. Örneğin; deneklerin %91.6'sı "yolumuz var" derken, bunun nasıl bir yol olduğunu veya daima açık olup olmadığını önemsememişlerdir.

Tablo.7. Göç Öncesinde Köylerde Var Olan Alt ve Üstyapı Hizmetleri (%)

Hizmetler	Var	Yok	Toplam
Sağlık	28.4	71.1	100.0 (n=253)
Eğitim	78.6	22.4	100.0 (n=262)
Yol (*)	91.6	8.4	100.0 (n=262)
İçme suyu	96.5	3.5	100.0 (n=259)
Sulama suyu	84.9	15.1	100.0 (n=258)
Telefon	51.0	49.0	100.0 (n=255)
* Yolun niteliği belirtilmemiştir.			

3.6. GÖÇ ÖNCESİNDE HANEDEKİ BİREY SAYILARI

Göç öncesinde tarımsal uğraşların yoğunluğu ve göç olgusunun yaşanmaması nedeniyle haneler daha kalabalık bir durum sergilemekte idi. Tablo.8'de görüleceği gibi, hanelerin %84.6'sında en az 6 birey bulunmaktadır. Oysa, araştırmanın yapıldığı sırada ise, hanelerin %16.9'unda 6-10 arasında birey bulunmaktadır. Bu durum, göçün

boyutlarını ve hane genişliğinde meydana gelen değişimleri ortaya koyması açısından ilginçtir. Kuşkusuz, bu demografik yapı hanelerin tarımsal üretim koşullarını ve sürdürülebilirliğini de etkilemektedir.

Tablo.8. Göç Öncesinde Hanedeki Birey Sayısı

Birey Sayısı	Hane Sayısı	%
1-5 arası	41	15.4
6-10 arası	160	60.2
11-15 arası	65	24.4
TOPLAM	266	100.0

3.7. HANE BİREYLERİNİN GÖÇ SONRASINDA EDİNDİKLERİ UĞRAŞILAR

Göç sonrasında hanede anne-baba rolündeki bireyler il/ilçe merkezine göç ederken, çocuklardan bazıları farklı illere özellikle de büyük şehirlere göç etmişlerdir. Bundaki temel neden ise, tahmin edileceği üzere "işsizlik" ve "geçim derdidir". Araştırma yöresinde tarım dışı iş olanakları ve nitelik gerektiren iş alanları sınırlı olduğu için göç eden bireyler herhangi bir vasfa sahip olmadığı için çoğunlukla "vasıfsız" ve "düşük gelirli" işlerde çalışmaktadırlar. Nitekim göç sonrasında başka yerlere giden çocukları olduğunu belirten hanelerin (n=186) %68.8'i çocuklarının "vasıfsız işçi" olarak, %11.3'ü "taşımacılık", %10.2'si "ticaret", %7.5'i

"serbest meslek" işlerinde çalıştığını, %2.2'si "eğitimlerine devam ettiğini" belirtmişlerdir. Hanelerin büyüklüğüne göre haneden göç eden çocuk sayısı da değişmektedir. Fakat net olan bir şey, hanelerin %69.9'unda göç eden en az "1" birey bulunmasıdır. Hanelerin %43.6'sında en az "2", %35.3'ünde ise en az "3" birey başka yerlere göç etmiş durumdadır.

3.8. GÖÇ ÖNCESİNDE VE SONRASINDA HAYVANCILIK FAALİYETLERİ

Araştırma alanının coğrafik koşullarından dolayı en uygun tarımsal faaliyet alanı hayvancılık olarak ortaya çıkmaktadır. Yüksek rakım, kısa vejetasyon süresi ve düşük verimlilik gibi nedenlerden dolayı bitkisel üretimdeki sınırlılıklar hayvancılığı en önemli faaliyet alanı haline getirmektedir.

3.8.1. BÜYÜKBAŞ HAYVAN VARLIĞI

Bu konuda öncelikle vurgulanması gereken nokta, göç öncesinde araştırma kapsamındaki 266 haneden 1'i hariç hepsinde büyükbaş hayvan bulunmasıdır.

Tablo.9'da görüldüğü gibi, göç öncesinde hanelerin (N=266) %87.6'sında yerli ırk, %18.4'ünde melez ırkı ve %12.9'unda kültür ırkı inek bulunurken, yine hanelerin %54.5'inde boğa ve %7.1'inde ise manda bulunmakta idi. En fazla büyükbaş hayvan sahipliği "1-5" arasındadır.

Tablo.9. Göç Öncesinde Büyükbaş Hayvan Varlığı

Hayvan sayısı	Yerli ırk büyükbaş hayvana sahip hane sayısı		Melez ırkı büyükbaş hayvana sahip hane sayısı		Kültür ırkı büyükbaş hayvana sahip hane sayısı		Boğa sahibi hane sayısı		Manda sahibi hane sayısı	
	Sayı	%	Sayı	%	Sayı	%	Sayı	%	Sayı	%
1-5 arası	106	45.5	43	87.8	28	82.4	134*	92.4	9	47.4
6-10 arası	81	34.8	6	12.2	6	17.6	8	5.5	6	31.6
11-20 arası	38	16.3	-	-	-	-	3	2.1	4	21.0
20'den fazla	8	3.4	-	-	-	-	-	-	-	-
TOPLAM	233	100.0	49	100.0	34	100.0	145	100.0	19	100.0

*:1-3 arası

Tablo.10. Göç Sonrasında (Araştırma Sırasında) Büyükbaş Hayvan Varlığı

Hayvan sayısı	Yerli ırk büyükbaş hayvana sahip hane sayısı		Melez ırk büyükbaş hayvana sahip hane sayısı		Kültür ırk büyükbaş hayvana sahip hane sayısı		Boğa sahibi hane sayısı		Manda sahibi hane sayısı	
	Sayı	%	Sayı	%	Sayı	%	Sayı	%	Sayı	%
1-5 arası	41	74.5	8	72.7	7	100.0	13	92.9	4	80.0
6-10 arası	14	25.5	3	27.3	-	-	1	7.1	1	20.0
TOPLAM	55	100.0	11	100.0	7	100.0	14	100.0	5	100.0

Araştırma sırasında büyükbaş hayvan sahipliği konusunda ortaya çıkan en önemli olgu, göç öncesinde 266 hanenin 265'inde büyükbaş hayvan bulunurken, bugün bu sayı 68'e (%25.6) düşmüştür. Kuşkusuz burada hem oransal hem de sahip olunan hayvan varlığında bir azalma söz konusudur. Tablo.9 ile karşılaştırma yapıldığında daha net olarak ortaya çıkacağı gibi, Türkiye hayvancılığının gelişmesine paralel olarak araştırma alanında da melez ve kültür ırk hayvancılığın gelişmesi beklenirken, bugünün koşullarında her ikisinde de nicelik ve nitelik açısından bir artış söz konusu değildir.

3.8.2. KÜÇÜKBAŞ HAYVAN VARLIĞI

Göç öncesinde araştırma kapsamına giren hanelerin tamamında koyun ve/veya keçi bulunmaktaydı. Tablo.11'de görüleceği gibi, göç öncesinde küçükbaş hayvan varlığı en önemli

geçim ve gelir kaynaklarından biri konumunda idi. Hanelerin %98.1'inde "koyun", %90.6'sında "keçi" bulunmakta idi. Araştırmanın yapıldığı sırada ise bu oranlar sırasıyla %29.7'ye ve %25.2'ye gerilemiştir. Diğer yandan, toplam hayvan sayısı açısından düşüş daha da fazladır. Örneğin; 150'den fazla koyun veya keçisi bulunan hane hemen hemen kalmamıştır.

3.8.3. ARICILIK FAALİYETLERİ-KOVAN VARLIĞI

Büyükbaş ve küçükbaş hayvancılıkta görülen azalmalar arıcılık için de geçerlidir. Tablo.12'de görüleceği gibi, göç öncesinde hanelerin %34.6'sında arıcılık yapılırken, araştırma sırasında bu oran %11.7'ye düşmüştür. Aynı biçimde sahip olunan kovan varlığında da ciddi azalmalar olmuştur. Yörenin florası dikkate alındığında arıcılık faaliyetinin en önemli uğraşı alanlarından biri olabileceği gözden kaçırılmamalıdır.

Tablo.11.Göç Öncesinde ve Sonrasında (Araştırma Sırasında) Küçükbaş Hayvan Varlığı

Hayvan sayısı	GÖÇ ÖNCESİNDE				GÖÇ SONRASINDA (Araştırma Sırasında)			
	Koyun sahibi hane sayısı		Keçi sahibi hane sayısı		Koyun sahibi hane sayısı		Keçi sahibi hane sayısı	
	Sayı	%	Sayı	%	Sayı	%	Sayı	%
1-50	158	60.5	141	58.5	74	93.7	64	95.5
51-100	57	21.8	54	22.4	4	5.1	3	4.5
101-150	28	10.8	13	5.4	1	1.2	-	-
150'den fazla	18	6.9	33	13.7	-	-	-	-
TOPLAM	261	100.0	241	100.0	79	100.0	67	100.0

Tablo.12. Göç Öncesinde ve Sonrasında (Araştırma Sırasında) Arıcılık Faaliyeti

Kovan sayısı	Göç öncesinde arıcılık yapan hane sayısı		Göç sonrasında (Araştırma Sırasında) arıcılık yapan hane sayısı	
	Sayı	%	Sayı	%
1-50	71	77.2	23	74.2
51-100	13	14.1	8	25.8
101-150	5	5.4	-	-
150'den fazla	3	3.3	-	-
TOPLAM	92	100.0	31	100.0

3.8.4. HAYVANSAL ÜRÜNLERİN VE CANLI HAYVANLARIN DEĞERLENDİRİLME BİÇİMLERİ

Araştırma alanında hayvancılığa dayalı işletmelerin, sanayinin bulunmaması nedeniyle hayvanlar çoğunlukla "canlı" olarak satılmakta, süt ise "öz tüketim" veya "peynir" yapılarak değerlendirilmektedir. Araştırma sırasında büyükbaş ve/veya küçükbaş hayvana sahip olan hanelerin (n=149) %89.9'u az ya da çok sayıda canlı hayvan sattıklarını belirtmişlerdir. Hanelerin %11.3'ü süt ve/veya peynir satarak da hane ekonomisine katkıda bulduklarını belirtmişlerdir. Burada hemen belirtmek gerekir ki, göç öncesine göre hayvan sayıları çok azaldığı için canlı hayvan ve/veya süt-süt ürünleri satışı haneler açısından daha çok geçimlik düzeyde bir gelir elde etme amacıyla yapılmaktadır. Diğer yandan, arıcılık yapan 31 haneden sadece 9'u yılda 30-600 kg. arasında değişen miktarlarda bal sattıklarını, geri kalanını "öz tüketim" amacıyla kullandıklarını ifade etmişlerdir.

3.9. GÖÇ ÖNCESİNDE TARIMSAL ARAZİ VARLIĞI VE BİTKİSEL ÜRETİM DURUMUNDA MEYDANA GELEN DEĞİŞİMLER

Kırsal alanlar için en önemli mülkiyet aracı arazi varlığıdır. Taşınmaz bir mülkiyet olan arazi açısından "varlık" kuşkusuz yerinde durmaktadır.

Fakat işlenmemesinden dolayı arazinin vasfını yitirmesi, bakımsız kalması, üretim açısından sorunlar çıkarabilmektedir.

Tablo.13. Göç Öncesinde Arazi Varlığı

Arazi Miktarı (dekar)	Sayı	%
50'den az	77	31.7
51-100	73	30.0
101-150	79	32.5
151-200	14	5.8
TOPLAM	243	100.0

Tablo.13'te görüldüğü gibi, göç öncesinde hanelerin %91.4'ünde (243/266) arazi bulunmaktadır. Bu hanelerin %73.7'sinin sulu tarım arazisi de bulunmakta olup, toplamda sulu arazi miktarı ile kuru tarım arazisi miktarı birbirine yakın miktarlardadır.

Bu konuda ortaya çıkan en önemli olgu; göç öncesinde arazisi olan 243 haneden 218 gibi çok büyük bir çoğunluğunun arazisini verimlilik, vasıf kaybı, sulama ve güvenlik gibi birçok nedenden dolayı işleyememeleridir. Arazisini işleyen 25 haneden 21'i ise düşük verimlilik ve arazi koşullarından dolayı üretim miktarının önceye göre çok düşük olduğunu belirtmişlerdir. Burada belirtilmesi gereken bir diğer konu ise, göç öncesi arazisi olanların oranı %91.5 olmasına rağmen bunların içinde bir bölümü (yaklaşık %15) eskiden de arazisini işleyemediğini belirtmiştir. Bundaki temel faktör ise; o zamanlar da arazilerinin kuru ve verimsiz olmasıdır.

Göç öncesinde bitkisel üretim deseni hakkında bilgi verilecek olunursa; arazisi olan hanelerin (%91.4) %71.6'sında (n=174) değişen miktarlarda yonca, %41.6'sında (n=101) korunga, %65.4'ünde (n=159) fiğ ekimi yapılmaktaydı. Yine hanelerin %90.2'sinin (n=240/66) çayır-otlağı bulunduğu da ayrıca belirtilmiştir.

Bitkisel üretim deseninde sulu arazilerde yem bitkileri, bakliyat ve az miktarda sebze üretimi

yapılırken, kavak ve söğüt yetiştiriciliği de yapılmakta idi. Arazisi olan hanelerin ayrıca %60.5'inde (n=147) az miktarlarda da olsa meyvecilikte yapılmaktaydı.

Bitkisel üretimde yem bitkileri yetiştiriciliği özellikle hayvancılık faaliyetleri ile ilgili olarak gerçekleştirilmektedir. Araştırma alanında da bitkisel üretim daha çok yem bitkileri biçiminde olup, bunun ile hayvanlara yem temini amaçlanmaktadır. Bu, diğer ürünler için de geçerlilik göstermektedir. Yani; sebze, meyve ve baklagillerin büyük bölümü "öz tüketim" amacıyla yetiştirilmektedir. Göç öncesinde arazi sahibi olan hanelerin (n=243) yalnızca %15.6'sı bitkisel ürünlerini satarak hane ekonomisine katkıda bulduklarını belirtmişlerdir.

3.10. GÖÇ ÖNCESİNDE HAYVANSAL ÜRÜNLERİN DEĞERLENDİRİLME BİÇİMLERİ VE GÖÇ SÜRECİNDE HAYVANCILIKTA YAŞANANLAR

Göç öncesinde köylerde önemli geçim kaynaklarının başında hayvancılık gelmekte idi. Daha önce de belirtildiği gibi, göç öncesinde 1'i hariç tüm hanelerde büyükbaş ve/veya küçükbaş hayvan bulunmakta idi. Nitekim hayvan sahibi hanelerin %92.8'i göç öncesinde canlı hayvan, %90.2'si süt veya peynir satarak hane geçimine katkıda bulduklarını belirtmişlerdir. Diğer yandan, hanelerin %91.7'sinin birincil gelir kaynağını hayvancılık oluşturmakta idi.

Göç öncesinde hayvancılıkta yaşanan bir sorun, hayvanların tespiti ile ilgilidir. Hayvanlarını satanlar ve/veya hayvanı telef olanlar köylerinden ayrıldıklarında hayvanlarının sayısını tam olarak belirlemekte sorun yaşamışlardır. Hanelerin yalnızca %27.2'si göç sırasında hayvanların sayısını tespit ettirebildiklerini belirtmişlerdir.

3.11. GÖÇ ÖNCESİNDE KADIN VE ERKEKLERİN TARIMSAL FAALİYETLERDE YER ALMA BİÇİMİ

Kırsal alanda tarımsal faaliyetlerde kadınlar en az erkekler kadar, hatta bazı yerleşimlerde ve işlerde kadınlar daha fazla çalışmaktadır. Bu durum

göç öncesinde araştırma alanı için de geçerlidir. Araştırma kapsamına dahil olanların (N=266) %93.2'si gibi büyük bir çoğunluğu göç öncesinde kadınların tarla-bahçe işleri, hasat işlerinde yoğun olarak çalıştığını belirtmişlerdir. Bu işler mevsimlik olup, yılın 2-5 ayında gerçekleşmektedir. Erkekler ise bitkisel üretim faaliyetlerinde daha çok sulama, biçme, makine kullanımı gibi işlerde çalışmaktadırlar. Diğer yandan, erkekler göç öncesinde orman işlerinde de (%12.8) çalıştıklarını ifade etmişlerdir.

Kadınlar açısından en fazla iş yükünün hayvancılık faaliyetlerinde olduğu belirtilmiştir. Deneklerin tamamına yakını (%97.4) göç öncesinde kadınların erkeklerden daha fazla hayvancılık işlerinde yer aldığını öne sürmüşlerdir. Bu işler; süt sağımı, hayvan bakımı, ahır temizliği, sütü değerlendirme vb. Kadınlar açısından hayvancılık faaliyetleri işe göre değişmekle birlikte yıl boyu sürmektedir. Erkekler hayvancılıkta yoğunlukla otlatma, canlı hayvan satışı ve arıcılık faaliyetlerinde yer almakta idi.

3.12. GÖÇ ÖNCESİNDE DOĞAL KAYNAKLARIN KULLANILMA DURUMU

Araştırma alanındaki doğal kaynak varlığı denilince ilk önce "mera" gelmektedir. Çünkü hayvancılığın temel girdisi olan yem gereksiniminin karşılanmasında mera büyük önem taşımakta ve uygun olduğunda yem maliyetinin %70'ine kadarlık bölümü meralar yoluyla giderilebilmektedir. Mera varlığı ve verimliliği açısından köyler önemli potansiyele sahip durumdadır. Nitekim deneklerin %94.7'si meralarının geniş, yeterli ve hayvancılık için çok verimli olduğunu belirtmişlerdir. Denekler önceleri özellikle küçükbaş hayvanlarını 6-7 ay merada otlatabildiklerini, diğer kaba yem ihtiyaçlarını çoğunlukla kendi arazilerinden karşılayabildiklerini öne sürmüşlerdir. Bundan dolayı da yörede bundan sonra yapılacak girişimlerde hayvancılık en önemli faaliyet alanı olarak ortaya çıkmaktadır.

Araştırma kapsamındaki haneler doğal kaynak varlığı açısından şanslı konumda idiler. Çünkü

hanelerin %82.3'ü orman köylerinde (içi veya kenarında) oturduklarını belirtmişlerdir. Bunlar ormanlardan; hayvan otlatma, yakacak temini, yaylacılık, doğal bitki toplayıcılığı gibi faaliyetler için yararlanmaktaydı. Diğer yandan, deneklerin %67.3'ü köylerinin su kenarında olduğunu ve sulama suyu ile içme suyu açısından göç öncesinde iyi durumda olduklarını belirtmişlerdir.

Hanelerin hem orman hem de su kenarında bulunan köylerde yaşamaları doğal bitkiler açısından da kendilerini avantajlı konuma getirmekteydi. Nitekim hanelerin %89.8'i göç öncesinde doğada kendiliğinden yetişen bitkileri topladıklarını belirtmişlerdir. Toplanan ve değerlendirilen başlıca bitkiler; mantar, sarımsak, kenger, pancar, gullik, kuzu kulağı, ısırgan otu, kekik, üçgül, ışkın... Hanelerin %14.3'ü bu bitkileri satarak hane ekonomisine düşük de olsa katkıda da bulduklarını belirtmişlerdir.

- GÖÇ SONRASINDA DEĞİŞİM

Daha önce de belirtildiği gibi, göç öncesinde orman köylerinde oturduğunu belirten %82.3 (n=219) oranındaki deneğin %78.1'i ormanların azaldığını, tahrip olduğunu, yandığını veya kesildiğini belirterek ormanların süreçte çok zarar gördüğünü ileri sürmüşlerdir.

Deneklerin görüşlerine göre bütün doğal kaynaklarda azalma söz konusudur. Örneğin; su kaynaklarının azaldığı belirten denek oranı %72.2'dir. Diğer yandan, göç öncesinde hanelerin %89.8'i doğada kendiliğinden yetişen bitkileri toplarken, şu anda bu oran %36.8'e düşmüştür. Bu bitkileri satanların oranı ise %14.3'ten %6.4'e düşmüştür. Ashında iyi gibi görünen bu gelişmeler doğal kaynaklar üzerindeki baskıyı azalttı biçiminde algılanabilir. Fakat bu kaynaklar bakımsız kaldığı için bitki çeşitliliğinde ve orman verimliliğinde önemli azalmaların da olabileceği gözden kaçırılmamalıdır.

3.13. GÖÇ ÖNCESİNDE VE SONRASINDA RUH SAĞLIĞI

Göçmenlere göç sonrası yerleşilen yere toplumsal uyumları sorulduğunda, %17.7'si "hiç", % 19.5'i "biraz", % 38'i "kısmen", % 13.2'si "oldukça" ve %11.7'si "tam" cevabını vermiştir.

Tablo 14.: Çalışmaya Katılanların Fiziksel ve Ruhsal Sorunları

Sorunlar	Göç öncesi	Göç sonrası
Tedavi gerektiren fiziksel hastalık	n=48- %18	n=109- %41
Tedavi gerektiren ruhsal hastalık	n=13- %4.9	n=41- %15.4
Korku sıkıntı ve benzeri ruhsal Yakınmalar	n=110- %41.4	n=%65
Bu yakınmalar sebebiyle yardım alma	n=10- %3.8	n=%10

Tablo 15. Travmatik Yaşam Olayları

Olaylar	Göç öncesi (N=266)	Göç sonrası (N=266)
Çocuklukta kotu ve olumsuz olaylar	n=35- %13.2	n=55- %20.7
Doğal felaket	n=161- %60.5	n=143- %53.8
Yangın patlama	n=89- %33.5	n=86- %32.3
Trafik kazası	n=25- %9.4	n=55- %20.7
Fiziksel saldırı	n=68- %25.6	n=75- %28.2
Cinsel saldırı	n=32- %12	n=35- %13.2
Çatışma/savaş bölgesi	n=121- %45.5	n=74- %27.8
İşkence /kötü muamele	n=86- %32.3	n=82- %30.8
Ailenizde cinayet intihar gibi olum olayları	n=21- %7.9	n=41- %15.4
Sevdiğiniz birinin ani ve beklenmeyen ölümü	n=83- %31.2	n=141- %53
Sevdiğiniz birinin ani ve beklenmeyen ciddi hastalığı	n=58- %21.8	n=134- %50.4
Aile içi şiddet	n=21- %7.9	n=63- %23.7
Ani ve beklenmeyen iş kaybı, ciddi ekonomik güçlük	n=25- %9.4	n=206- %77.4

Göç edenlerin göç sonrasında öncesine göre fiziksel hastalıklara ilişkin yakınmalarında belirgin bir artış vardır. Aynı artış ruhsal hastalıklar içinde geçerlidir. Göçmenlerin korku ve kaygı ile ilgili sorunları artmıştır. Bütün bunlara paralel olarak tedavi yardımı arama davranışlarında ise bir artış söz konusudur.

Çocukluk çağı travmalarının göç sonrası arttığı görülmektedir. Doğal afetler ve yangın-patlama gibi kazalarda bir artış olmazken, göçmenlerin yaşadıkları trafik kazalarında bir artma dikkati çekmektedir. Fiziksel ve cinsel saldırıya uğramak, işkence ve kötü muameleye maruz kalmak gibi insandan kaynaklanan travmatik olayların yaygınlığında göç öncesi ve sonrası arasında belirgin bir fark yoktur. Buna karşın ailede cinayet ve ölüm olaylarının artması, sevilen birinin ölümü gibi kayıplar göç sonrası artmıştır. En dikkat çekici bulgulardan birisi aile içi şiddetin göç sonrasında artmış olmasıdır. Beklenildiği gibi, ekonomik güçlükler ise göç sonrası belirgin olarak artmıştır.

Tablo 16. Çalışmaya Katılanların Travmatik Stres Belirtileri

Travmatik stres belirtisi	N=266- %
Göç sürecinde yaşanan kötü ve acı anıların akla gelmesi / kabuslar	n=205- %77.1
Göç sürecinde yaşananları hatırlatan durum, düşünce ve yerlerden kaçınma	n=197- %74.1
Duygusal olarak küntleşmiş veya taşlaşmış ya da diğer insanlara karşı uzak/yabancı hissetme	n=138- %51.9
Diken üstündeymiş gibi rahatsız hissetme / ani irkilmeler	n=164- %61.7

Zorunlu göç sürecinde yaşananlar önemli bir ruhsal travmadır. Bu travmaya ilişkin sorunlara ise göçmenlerde sık rastlanmaktadır. Tabloda görüldüğü gibi göçmenlerin yarısından fazlası bu şikayetlerden herhangi biri veya birkaçını yaşamaktadır. Katılımcıların %30'u, belirttikleri bu sorunlar nedeniyle ruhsal danışmalık ya da tedavi ihtiyacı hissettiklerini belirtmişlerdir.

Tablo 17: Katılımcıların Çalışmanın Yapıldığı Son 15 Gün İçinde Fiziksel Sağlıkla İlgili Değerlendirmeler?

Değerlendirmeler	N= 257, %
Çok iyi	n=11- %4.1
İyi	n=80- %30.1
Orta	n=104- %39.1
Kötü	n=45- %16.9
Çok kötü	n=17- %6.4

Tablo 18: Katılımcıların Çalışmanın Yapıldığı Son 30 Gün İçinde Ruh Sağlığı İle İlgili Değerlendirmeler?

Değerlendirmeler	N= 257,%
Çok iyi	n=10- %3.8
İyi	n=73- %27.4
Orta	n=108- %40.6
Kötü	n=53- %19.9
Çok kötü	n=13- %4.9

Her dört katılımcıdan biri fiziksel ve ruhsal sağlığını olumsuz olarak algılamaktadır.

4. GERİ DÖNÜŞ EĞİLİMLERİ VE YARDIMLAR

Araştırma kapsamında görüşülen hane temsilcilerinin (N=266) %69.2'si gibi (n=184) bir çoğunluğu bulunduğu yerde yaşamını sürdürmek istemektedir. Deneklerin %59'u köye çeşitli amaçlarla gidebildiğini, %15'i kısmen gidebildiğini belirtirken, %26'sı köye gidemediğini söylemiştir. Hane temsilcilerinin %27'si köylerine mevsimlik gitmek istediklerini, %6'sı daha iyi olanakları olan bir yere dönmek istediklerini belirtmişlerdir. Göçmenlerin %19'unun geri dönme isteği yoktur. Ankete katılan göçmenlere göre, ailede Ovacık/Hozat'a göçten sonra başka bir yere göç etmiş bireylerin geri dönüş eğilimi %41,4'tür.

Daha önce köye dönmek isteyen ama dönemeyen göçmenlerin yüzdesi ise 51.5'dir. Bu girişimlerin çoğunda ayrı ayrı ekonomik nedenler (n=6), güvenlik (n=25) ve altyapı sorunları (n=2) dönüşü engellese de dönemeyen göçmenlerin (n=137) hatırı sayılır bir kısmı (n=50, %46) geri dönememe nedeni olarak bu üç faktörü birlikte söylemiştir. Göçmenlerden sadece ikisi dönme başvurusuna cevap alamadığı, biri de olumlu yanıt alamadığı için dönememiştir. Geri dönüşlerin "ilk" olarak yaşandığı yıllar 2002 (%10) ve 2003'dür (%15).

Köye dönmek isteyenlerin devletten ekonomik olarak en büyük beklentisi altyapı, üstyapı (konut yapılması) ve ekonomik destektir (%38.7). Tazminat, göçmenler tarafından ekonomik bir beklenti olarak belirmemektedir (%1.1). Göçmenlere köye dönmek için başka ne tür beklentileri olduğu sorulduğunda güvence, kamunun diyalog geliştirmesi, örgütlenme, başka ailelerin harekete geçmesi cevapları alınmıştır. Genelde bu dört faktör bir arada sıralanmakla beraber, "güvence" (devlet birimlerinin bir daha benzer olaylar yaşanmayacağına dair teminat vermesi) en büyük yeri kapsamaktadır. Göçmenlerin 210'u (%79) güvenceyi beklentileri arasında sıralamıştır. Ayrıca göçmenlere bu

beklentilerin önceliklerine göre sıralanması istendiğinde yine "güvence", göçmenlerin %60'ında ilk sırada görünmekte. Bunu konut, fiziksel altyapı ve ekonomik altyapı izlemektedir. En çarpıcı sonuç ise, göçmenlerin %33.5'inin geri dönüşlerde "güvenlik" faktörünü önemli saymaması. "Güvenlik"i geri dönüşte birinci sırada önemli bulan göçmenlerin sayısı sadece 43 (%16.2).

Anket çalışmasının ortaya çıkardığı ilginç bir sonuç göçmen ailelerinin göç üzerinden uzun bir süre geçmiş olmasına rağmen hala birbirleriyle ilişkide olduğudur. Göçmenlerin %70'i başka yerlerde yaşayan köylülerinden haberdar olduklarını belirtmişlerdir. Göçmenlerden edinilen bilgiye göre göçmenlerin aynı köyden tanıdıkları ailelerin çoğu 6 büyük ilde (%24) ve 6 büyük ilin çevresinde (%21) yaşamaktadırlar. "Köyünüzden başka yerlerde yaşayan aileler dönmek istiyorlar mı?" sorunun cevabını bilen göçmenlerin (n=169) %56'sı bu eğilimin "oldukça yüksek" olduğunu belirtmişlerdir.

Geldiği yere dönmek isteyenler, dönme isteğinin nedenleri olarak ekonomik nedenler (tarım, hayvancılık için, arazi varlığı, işsizlik, ekonomik sıkıntı) (%57), sosyal-psikolojik nedenler (köye özlem, yaşanılan yere ait olmama hissi, köyün daha huzurlu bulunması) (%23) ve her ikisini de (%20) belirtmişlerdir (Bakınız Tablo 3). Mevsimlik dönme isteklerinin büyük nedeni hayvancılık yapma isteğidir (n=51). Bunu bireysel gereksinimler (köyü görme isteği, vs.) (n=47) ve yakacak temini (n=28) izlemektedir. Köyleri boşaldıktan bu yana ailelerinden köye dönenler olduğunu belirten göçmenler (%48.5), bu aile bireylerinin köylerini genelde gününbirlik ziyaret ettiklerini (%21.4) ya da mevsimlik gidildiğini (%25.2) belirtmişlerdir. Yani, geri dönüşler hala kalıcı olamamış, çoğunlukla ekonomik nedenlerle geçici ya da mevsimlik yapılabilecek hale gelmiştir.

Geldiği yere dönmek istemeyenler ise güvenlik ve güvence gerekçesi başta olmak üzere, köy koşullarının uygunsuzluğu (köylerin tahrip olmuş olması, altyapı eksikliği, eğitim imkanlarının eksikliği) ve genç nüfusun olmayışı, sağlık sorunları, yaşadığı yere uyum sağlamış olma nedenlerinden dolayı dönmek istemediklerini belirtmişlerdir.

Köylerine dönmek için kamu kuruluşlarına başvuru yapanlar, grubun %65'ini (n=173), başvuru yapmayanlar grubun %35'ini (n=93) oluşturmaktadır. Kamu kuruluşlarına başvuru yapmama nedenleri arasında, AİHM başvurusunun olması, güvence-güvenlik gerekçeleri (güvence yok, güvenlik sorunları, devlete güvensizlik, sonuç alınamayacağına inanç), köy koşullarının uygun olmaması (köyün tamamen yakılmış olması, köyde imkanlar bulunmaması), köye dönmek istememek, askeri ve politik nedenler (siyasi baskı, kamu ile uyumsuzluk, yasak nedeniyle) ve özel nedenler (kimsesiz olması) bulunmaktadır. Kamu kuruluşuna başvuranların %36'sı başvurularına cevap alırken (%31 olumsuz, %5 olumlu cevap), göçmenlerin %64'ü 2006 itibarıyla halen cevap beklemektedir. Deneklerin sadece %8.3'ü (n=22) dönüş için kamu kuruluşlarından yardım almışlardır ve bu yardım alınan kuruluşlar başta Sosyal Yardımlaşma ve Dayanışma Vakfı olmak üzere, valilik ve diğer kuruluşlardır.

Göçmenlere yardım konusunda, ne yazık ki, STK'ların hiçbir katkısı olmamıştır. Göçmenlerin %95-98'i ne göç sürecinde ne de köye dönüş için STK'lardan yardım almamışlardır. Devletten yardım alamayanlar ise yardım isteklerinin reddi olarak AİHM başvurularının olmasını veya ailede bir çalışanın olmasını neden göstermişlerdir. Yine bu kesim içerisinde yardım alamama sebebini bilmeyenlerin yüzdesi 15'dir.

Göçmenlerin yaşamını bulunduğu yerde sürdürmek için arzuladıkları işler (n=184) sırasıyla şu biçimde özetlenebilir; %60.3 oranında sosyal güvenlik kapsamında bir "iş", %13.0'ü "tarım (hayvancılık dahil)", %4.9 "esnaflık", %2.7 "okumak", %10.4

"herhangi bir iş", %8.7 oranındaki denek ise halihazırda bir işi olduğunu belirtmiştir. Burada ortaya çıkan ilginç bir konu, tarım ile uğraşmayı isteyenlerin oranının %13.0'de kalmasıdır. Arazisi ve hayvanı olanların oranı çok daha yüksek olmasına rağmen gelecek açısından tarım isteyenlerin oranının az olması ilgi çekicidir. Bunun temel nedenleri ise; arazilerin bakımsızlığı, girdilerin pahalı olması, köylerine henüz dönememe, hayvancılıkta fiyatların reel anlamda ilerlememesi, üreticilerin dağılıklığı ve elde edilen gelirlerin düşüklüğüdür. Eğer bu sorunlara çözüm aranırsa denekler tarımla uğraşacaklarını ve köylerine de döneceklerini ileri sürmüşlerdir. Nitekim yaşamını bulunduğu yerde sürdürmeyi isteyen (köyleri dâhil) deneklerin (n=184) %83.2'si rahat geçinebileceği kadar bir gelire kavuşabilse köyüne dönmeyi düşünceğini ifade etmişlerdir. Bu gelir içinde de öncelikle büyükbaş hayvancılık ve arıcılık faaliyeti tercih edilmektedir. Diğer yandan, köye geri dönmeye deneklerin %47.3'ü "güvenlik" sorununun da mutlaka çözümlenmiş, %42.9'u ise alt ve üstyapı koşullarının iyileşmiş olması gerektiğini vurgulamışlardır.

Kırsal alanlarda kalifiye iş yaratılmadığı sürece genç nüfus hem köylerde, küçük ilçelerde kalmayı hem de tarım ile uğraşmayı istememektedirler. Bu nedenle köylerde, ilçelerde fiziksel koşulların iyileştirilmesinin yanı sıra statüsü yüksek iş alanlarının açılması genç nüfus açısından önemlidir. Deneklerin %59.4'ü bu koşullar sağlandığında gençlerin de geri dönebileceklerini belirtmişlerdir. Fakat bunun için tarımsal yatırımlar ile alt ve üst yapı hizmetlerinin asgari koşullarda da olsa sağlanması önem taşımaktadır.

Tablo 19 Köye Dönme Eğilimleri

Eğilimler		N=266, %
Köyüne gidebilen	Gidebiliyorum	n=158- %59.4
Köyüne zaman zaman gidebilen	Kısmen gidiyorum	n=40- %15
Köyüne hiç gidemeyen		n=68- %25.6
Daha önce köye dönmek için başvuru durumu	Hayır	n=116- %43.6
	Evet ,ama dönemedi	n=137- %51.5
Yaşamakta olduğu yerden ayrılma isteği	Göç ettiği yere dönmek istediğini	n=129- %48.5
	Mevsimlik gitmek istediğini,	n=72- %27.1
	Daha iyi olanakları olan bir yere dönmek istediğini	n=15- %5.6
	Geri dönme isteği yoktur	n=50- %18.8
Geldiği yere dönmeyi isteme nedenleri	Ekonomik nedenler	n=64- %57
	Sosyal-psikolojik nedenler	n=26- %23
	Ekonomik- sosyal psikolojik	n=22- %20
Geldiği yere dönmeyi istememe nedenleri	Güvenlik- güvence	n=26- %52
	Köy koşullarının uygun olmayışı	n=12- %24
	Uyum sağlamış olma	n=10- %20
	Diğer (sağlık, genç nüfusun olmayışı)	n=2- %4
Kamu kuruluşlarına başvuru	Başvuru var	n=173- %65
	Başvuru yok	n=93- %35

5. GERİ DÖNÜŞ SÜRECİNDE TEMEL SORUN ALANLARI, TEMEL GEREKSİNİMLER, DEĞERLENDİRMELER VE ÇÖZÜM YAKLAŞIMLARI

Yukarda sunulan veriler, Ovacık ve Hozat'ta zorunlu göç mağduru kesimin ekonomik, toplumsal ve ruhsal durumlarını belirtmektedir. Bu tablolara göre, Ovacık ve Hozat'ta yaşayan ailelerin hemen hemen hepsi 1994 yılında tüm aile ve/veya köy olarak köy yakılması, köyün terk edilmeye zorlanması ve güvenlik nedenleriyle ani göçler yaşamışlardır. Göçmen ailelerin çoğu Ovacık ve Hozat'ta geçimini köydeki gibi sürdürmeye çalışmaktadır ama ailelerin büyük bir kesimi ekonomik nedenlerle bölünmüş durumdadır. Fakat bölünmüş aileler genelde ne kendi aile bireyleri ne de köylerinden tanıdıklarıyla ilişkilerini kesmemişlerdir.

Göç ile yerlerinden olan ve göç ettikleri yerlerde de olumsuz koşullarla karşı karşıya bulunan hanelerin ait oldukları yerlere geri dönüş sürecinde yaşanan sorunlar arasında ekonomik kaygı, geçim ve iş derdi ile barınma sorunları ön planda gelmektedir. Bundan dolayı da geri dönüş sürecinde bu konuların öncelikle ele alınması gereklilik göstermektedir.

Köye dönmek için listelenen istekler arasında ayrıca güvence, kamunun diyalog geliştirmesi, örgütlenme ve başka ailelerin harekete geçmesi sıralanmıştır. Bunlar arasında "güvence" en büyük yeri kapsamaktadır (%79).

Göçmenlerin (hem mevsimlik hem kalıcı) geri dönüş isteği oldukça yüksektir. Fakat bu yüzdeler Ovacık ve Hozat dışına göç etmiş aile bireylerinde biraz düşmektedir. Göçmenler devlet ve STK'lardan ne göç sürecinde ne de sonrasında yeterince yardım almadıklarını belirtmişlerdir. Çalışmanın çarpıcı sonuçlarından biri, hükümetin

4 Ekim 2004'de yürürlüğü koyduğu ve "terör ve terörle mücadeleden doğan zararlarının karşılanması" amaçladığı yasanın ne içeriği ne de işleyişi göçmenlerin büyük bir kesimi tarafından bilinmemektedir. Oysa yukarıdaki tablolardan çıkan bir diğer önemli sonuç ise zorunlu göç yaşamış köylülerin devletten gelecek herhangi bir maddi yardım/tazminat/desteği daha çok köyelerine dönmek için kullanacakları yolundadır. Bu amaçla da yine devlet birimlerinden en çok maddi anlamda köylerin altyapı ve konut çalışmalarının tamamlanması beklenmektedir.

Göçmenlerin beklentileri çok önemli bir noktaya da dikkat çekmektedir. Büyük ölçülerde yaşanan ekonomik sıkıntılar göçmenleri "Güvenlik" sorun olsa bile geri dönmeye zorluyor gibi görünmektedir. Bu konuda güvenliklerini de risk edebilecek köylüler, "güvence" konusunda daha ısrarlı bir duruş sergilemektedirler. Köylülerin geri dönüşte "güvence"yi ilk sıraya koymaları özellikle Tunceli'nin tarihi açısından önem kazansa da 1990'lı yıllarda bölgede yaşanan genel bir sorunun da izdüşümü olarak görülebilir. Yaklaşık 10-15 yıldır her türlü toplumsal boyutta karşımıza çıkan göç sonrası sorunları ve köylü-devlet arasındaki güvensizlik belki de kendisini bu göçmenlerin dilinde devletten yeniden böyle bir göçün yaşanmamasına dair güvence istemek olarak buluyor. Bu nedenle, geri dönüşlerin kalıcı kılınması, ekonomik altyapının oluşturulması ve göçün sosyo-psikolojik etkilerinin azaltılması kadar bu güvencenin sağlanmasıyla mümkün kılınabilir. Anket çalışması sonucunda göçmenlerin ruhsal durumları hakkındaki bilgiler aşağıdaki gibi özetlenebilir;

- Göçmenlerin var olan sağlık sorunları daha da artmış.
- Ruhsal sorunlarında artış var.
- Yaşadıkları travmalarla ilişkili olabilecek sorunları da artmış.
- Daha fazla tedavi arayışları var.
- Sağlık gereksinimleri artmış olmasına rağmen, bu gereksinimi karşılayacak kaynaklar kısıtlı.
- Dil sorunu, sosyal güvencenin olmaması, ekonomik güçlükler sağlık hizmetlerinin alınmasını güçleştirebilir.
- Bölgedeki sonucu bir çeşit afet gibi kabul ederek topluma yayılabilen, kalıcı ve sürdürülebilir psikosozal programların geliştirilmesi gerekir.

Araştırma alanında daha önce de belirtildiği gibi, hayvancılık en önemli gelir ve uğraşı alanı olarak ön plana çıkmaktadır. Atılacak bütün adımlarda hayvancılık öncelikle ele alınma durumundadır. Bunun için de konu sadece yetiştiricilik anlamında değil ırk, besleme ve hayvansal ürünlerin işlenmesi temelinde yani entegre bir yaklaşımla ele alınmalıdır. Araştırma kapsamında köylerde veya ilçede mahallelerde hızlı kırsal değerlendirme tekniğinden yararlanılarak gerçekleştirilen "grup tartışmaları" sonucunda elde edilen bulgular şu biçimde özetlenebilir;

- Hayvancılıkta temel sorun alanları ve çözüm yaklaşımları

Hayvancılıkta en önemli sorunlar meralara çıkamama, yem fiyatlarının yüksekliği ve pazar konusunda ortaya çıkmaktadır. Üreticiler doğal olarak satamayacakları veya gerçek değeri üzerinden satamayacakları hayvan ve ürün (süt) yetiştiriciliğinde bulunurken karamsarlık içerisinde olduklarıdır.

Deneklerin hayvancılığa ilişkin ortaya koyduğu temel sorun alanları şu biçimde özetlenebilir:

- Yayla-meralara çıkamama, hayvanları otlatamama
- Ahırların ilkel olması
- Hayvan ırklarının düşük verimli olması

- Yem fiyatlarının yüksek olması
- Süt ve canlı hayvan fiyatlarının düşük olması
- Hayvansal ürünlerin işlenememesi
- Pazarlama-satışta yaşanan sorunlar,
- Yem bitkileri ekiminin sınırlı olması
- Eğitim-yayım hizmetlerinin yetersizliği.

Hayvancılıkta yaşanan sorunları çözebilmek için geliştirilen çözüm önerileri şu biçimde özetlenebilir:

- Meralar-yaylalar hayvancılığa açılmalıdır,
- Ucuz girdi teminine yönelik destek oluşturulabilir,
- Süt primi arttırılabilir,
- Pazarlama-satış koşullarının öncelikle üretici örgütlenmesi yoluyla iyileştirilmesine yönelik uygulamalara geçilmelidir,
- Hayvan pazarı oluşturulabilir,
- Üreticilerin örgütlenip mandıra kurarak ürünlerini daha ekonomik değerlendirmesine yönelik girişimler desteklenebilir.

-Bitkisel üretimde temel sorun alanları ve çözüm yaklaşımları

Bitkisel üretimdeki en önemli sorun alanı uzun yıllardır üretimde bulunamama, arazilerin devre dışı kalması ve verimsizleşmesidir. Bir önemli sorun da su kanallarının tahrip olması ve bakım gerekliliğidir.

Deneklerin bitkisel üretimde karşılaştıkları veya içinde buldukları temel sorun alanları şu biçimde özetlenebilir:

- İşlenmemesinden dolayı arazilerin verimsizleşmesi,
- Düşük makineleşme düzeyi,
- Girdi fiyatlarının sürekli yükselmesi,
- Ürün çeşitliliğinin sınırlı olması,
- Alternatif ürün bulmada zorluklar,
- Pazarlama-satıştaki sorunlar,
- Üreticilerin bilgi ve bilinç düzeyinin düşük olması,

- Tarım ile ilgili kurum ve kuruluşların yetersiz eğitim-yayım çalışmaları,
- Alternatif gelir kaynakları yaratılmaması,
- Üreticilerin dağınık olması yani örgütlenmelerinin sağlanamaması,
- Yem bitkilerinin sınırlı ölçüde yaygınlaşması,
- Yeni sulama kanallarının, göletlerin yapılmaması.

Bitkisel üretimde karşılaşılan temel sorunların çözümü için geliştirilen çözüm önerileri ise şu biçimde özetlenebilir:

- Ucuz girdi desteği sağlanabilir,
- Pazarlanması-satışı kolay olan ürünlere yönelmeli ve bu konularda üreticilere yönelik eğitim programları düzenlenmelidir,
- Yem bitkilerinin artışı ile birlikte hayvancılıkta da desteklemelere daha fazla ağırlık verilmelidir,
- Üretici örgütlenmesine yönelik bilgilendirme çalışmaları yapılmalıdır,
- Yağmurlama ve/veya damla sulamaya yönelik destekleme mekanizmaları oluşturulmalıdır,
- Meyveciliğe yönelik çalışmalar artırılabilir,
- Organik tarım konusuna ağırlık verilebilir,
- Ürünlerin katma değerini artırmaya yönelik çalışmalarda bulunabilir,
- Yeni sulama kanalları yapılmalıdır.

5.1. GERİ DÖNÜŞ SÜRECİNDE TEMEL GEREKSİNİMLER

Geri dönüş sürecinde hanelerin-bireylerin beklentileri öncelikle temel insani ve bunlar arasında da öncelikle ekonomik sorunların çözülmesidir. Hareket noktasının bu olması, sorunların daha bütüncül ve sonuç alıcı bir biçimde çözülmesi sürecini beraberinde getirebilir. Bundan hareketle hanelerin-bireylerin köylerine-evlerine geri dönüş sürecindeki **temel gereksinimleri** araştırma bulgularına bağlı olarak şu biçimde özetlenebilir:

- Yolların yapımı ve bakımı
- Evlerin bakımı, onarımı veya yeniden yapımı
- Haberleşme altyapısının asgari koşullarda yerine getirilmesi
- Yaylalara yeniden çıkabilme koşullarının yaratılması
- Köprülerin yapımı-onarımı
- Gençler için yeni üretim alanları
- Kadınların gündelik yaşamını kolaylaştırıcı gereksinimlerin karşılanması (ortak çamaşır yıkama evleri, sosyal evler, fırın yapımı vb.)
- İçme suyu sorunlarının çözümü
- Güvenlik sorununun çözülmesi.

Gerek sorunlardan gerekse temel gereksinimlerden hareketle araştırma alanının bütününde **kalkınma ve sürdürülebilir bir yaşam açısından yapılması gereken faaliyetler** aşağıdaki gibi sıralanabilir:

- Meraların bakımı, hayvancılığa açılması,
- Hayvancılıkta ürün işlemeye ağırlık verilmesi, mandıra kurulması ve pazarlama kanallarının oluşturulması,
- Hayvancılıkta ırk ıslahına gidilmesi,
- Büyükbaş hayvancılıkta kültür ırkına geçişe adım atılması,
- Hem hayvansal hem de bitkisel üretimde organik tarım olanaklarının kullanılması,
- Hayvancılık için yem destek mekanizmalarının oluşturulması,
- Yörede hayvancılığı ekonomik anlamda güçlendirmeye yönelik örnek ve küçük ölçekli organize hayvancılık bölgesinin kurulabilmesi için ön fizibilite projeleri geliştirilip gerekli finansal destek temin yol ve yöntemleri üzerinde düşünülmesi
- Organik meyvecilik, sebzeçilik ve bal üretimine ağırlık verilmesi,
- Bütün ürünler için yöreye özgü markalaşmaya gidilmesi,
- Orman varlığı açısından keçi yetiştiriciliğinden koyun yetiştiriciliğine geçişe başlanması ve burada takas-destek sistemlerinin oluşturulması,

- Yörenin zengin florasından hareketle arıcılığın organik bal üretimi için yaygınlaştırılması,
- Tıbbi ve aromatik bitki toplayıcılığının kontrol altına alınması ve bunun katma değeri artırıcı bir biçimde değerlendirilmesi ve pazarlanması,
- Sulama yönelik eksikliklerinin tespit edilmesi, kırılan-devre dışı kalan sulama kanallarının yenilenmesi,
- Yöreyle özgü sarımsak, kuru fasulye, peynir, bal çeşitlerinin sertifikalandırılması,
- Genç nüfusu yerinde tutabilmek amacıyla tarımsal ürün işleyen işletmelerin kurulması, pazarlama olanaklarının artırılması,
- Yine özellikle genç nüfusu yerinde tutabilmek amacıyla kırsal turizmin canlandırılması ve yerel özellikleri taşıyacak konaklama tesislerinin yapılması,
- Üreticilerin örgütlü hareket edebilmesi için kooperatif örgütlenmesine yönelik çalışmalarda bulunulması ve bunun aktif hale getirilmesi,
- Küçük üreticiler için ortak makine kullanımının yaygınlaştırılması,
- Kadınları özellikle statüsü yüksek faaliyetlere dahil edecek bilgilendirme çalışmalarında bulunmak. Bundan hareketle **kadınların üye ve söz sahibi olacakları "kadın girişimciliği kooperatifi" kurulması,**
- Kadınların bilgi, görgü ve deneyim paylaşımını güçlendirmeyi hedefleyen sosyal içerikli inceleme gezileri, 8 Mart Dünya Kadınlar Günü etkinlikleri gibi taleplere uygun şekilde çeşitli faaliyetler planlanıp uygulanması,
- İlçede ilçenin ortak mülkiyetinde yer alan bir alanda **öğrencilere-gençlere yönelik bir eğitim-yaz kampı kurulması.** Bu sayede diğer yörelerdeki-bölgelerdeki çeşitli eğitim kurumlarıyla, gençlik organizasyonları ile anlaşma yapılarak değişim programlarının düzenlenmesi,

– **Sürekli eğitim merkezinin oluşturulması:** İlçe genelinde gereksinim duyulan konularda ilçede uygun bir mekanın **"Ovacık İlçesi Sürekli Eğitim**

Merkezi"nin (**OVASEM**) kurulması ve gerekli eğitim alet-ekipmanlarıyla donatılması önem taşımaktadır. OVASEM ilçede ihtiyaç duyulan tüm eğitim programlarının uygulanacağı bir merkez olabilir ve eğitim dışında farklı sosyal etkinliklerin yürütüleceği bir **"toplum merkezi"** işlevi de görerek özellikle gençler-öğrenciler ve kadınlar için bir **"çekim-cazibe merkezi"** haline gelebilir. Burada kadın ve gençlere yönelik çeşitli eğitici kurslar, eğitim programları (**bilgisayar kullanımı, lise ve üniversite giriş sınavlarına destek, kadın girişimciliği, çevre sağlığı** vb) düzenlenebilir. Ayrıca, bu merkezde ilgili uzmanların katılımıyla tarımsal üretime yönelik olarak **tarımsal girdi kullanımı, alternatif bitki üretimi, organik tarım ürünleri üretimi, ortak makine kullanımı ve makine bakımı** vb konuların yanı sıra, **eko-kırsal turizm ve turizm işletmeciliği, tarımsal örgütlenme ve kooperatifçilik, tarımsal işletmecilik-pazarlama** vb konularda eğitimler düzenlenmesi,

- Bütün bu çalışmaların ilgili kamu birimlerinin desteği ve eşgüdümü içerisinde yürütülmesi.

-Devlet ve Birey Arasındaki Diyalogun Geliştirilmesi:

Hem Tunceli hem de Doğu ve Güneydoğu Anadolu illerinde yaşanan çatışmalı ortam ve sonrasında göç süreci bu yerlerde yaşayan vatandaşlar ve bireyler arasında çeşitli sorunların yaşanmasına, devlet-birey arasında çeşitli düzeylerde güven sorunlarının ortaya çıkmasına ve de diyalog eksikliklerine yol açmıştır. Öncelikle konunun hukuki boyutlarının iç yollarda vatandaşlar açısından tatmin edici bir sonuca ulaşmaması bireylerin davalarını Avrupa İnsan Hakları Mahkemesine (AİHM) taşımalarına yol açmıştır. Şubat 2006 itibarıyla AİHM'e başvuru yapmış olanların sayısı 153'dür (%57.5). Bu başvurulardan 23'ü sonuçlanmıştır (başvuranların %18'i, tümünün %9'u). Sonuçlanan başvuruların sadece 3'ünde göçmenin dosyası reddedilmiştir.

Elbette ki bu anlamda 5233 no.lu ve halk arasında Tazminat yasası olarak bilenen yasanın çıkması

önemli bir adımdır. Fakat Şubat 2006 itibarıyla 5233 no.lu Tazminat Yasasına başvuranların sayısı 140'dır (%52). Sonuçlanan 18 başvurunun ikisinde ödenen meblağ da küçük bir miktardır. Tazminat Yasası ile ilgili sorulan soruların en çarpıcı sonuçlarından birisi göçmenlerin yasa hakkında bilgisinin olmamasıdır (%49'unun konu hakkında bilgisi yoktur). Sadece yüzde 7.2'lik bir kesim yasayı olumlu bulurken, olumsuzların yüzdesi 15. Sadece %3'lük bir kesime göre de yasa olumlu ama eksiktir. Benzer yüzdeler, göçmenlerin yasanın uygulamasının nasıl işlediği hakkındaki görüşlerini de yansıtmaktadır. Deneklerin bu konudaki sorulara yanıt vermemeyi seçmesi ise hem konu hakkında bilgilerinin eksikliğine hem de devlet birimleri ile ilişkilerinde bir güven eksikliğine işaret olarak yorumlanabilir.

Büyük ölçülerde yaşanan ekonomik sıkıntılar göçmenleri "güvenlik" sorun olsa bile geri dönmeye zorluyor gibi görünüyor. Bu konuda güvenliklerini de risk edebilecek köylüler, "güvence" konusunda daha katı bir duruş sergilemektedirler. Köylülerin geri dönüşte "güvence"yi ilk sıraya koymaları özellikle Tunceli'nin tarihi açısından önem kazansa da 1990lı yıllarda bölgede yaşanan genel bir sorunun da izdüşümü olarak görülebilir. Yaklaşık 10-15 yıldır her türlü toplumsal boyutta karşımıza çıkan göç sonrası sorunları ve köylü-devlet arasındaki güvensizlik belki de kendisini bu göçmenlerin dilinde devletten yeniden böyle bir göçün yaşanmamasına dair güvence istemek olarak buluyor. Bu nedenle, geri dönüşlerin kalıcı kılınması, ekonomik altyapının oluşturulması ve göçün sosyo-psikolojik etkilerinin azaltılması kadar bu güvencenin sağlanmasıyla mümkün kılınabilir.

Yukarıda belirtilen bütün bu faaliyetler sonuç bölümünde belirtildiği gibi, katılımcı ve örgütlenmiş bir yapı içerisinde gerçekleştirilmesi sorunun çözümünü kalıcı hale getirebilecek ve herkesi sorunun çözümünde bir aktör konumuna getirebilecektir. Fakat bunların kalıcı olması devletin vatandaşları ile yeni ve "güvene" dayalı bir ilişki kurmasıyla da bağlantılıdır. Bu yüzden

İlçe Kalkınma Kurulu'nun her düzeyde devlet birimlerince düzenli aralıklarla dinlenmesi, ortak çözüm ve siyasalar üretiminde demokratik olarak katılımının sağlanması en önemli adım olacaktır. Ayrıca devam eden tazminat dosyalarının akıbeti hakkında göçmenlere gene İlçe Kalkınma Kurulu yolunda bilgilendirme yapılması güven sorununun aşımında fayda sağlayacaktır.

6.SONUÇ YERİNE: YÖRENİN KALKINMASINA YÖNELİK KATILIMCI BİR KALKINMA YÖNETİMİ YAPISININ OLUŞTURULMASI

Araştırma alanında genelde ve geriye dönüş sürecinde mevcut sorunların çözümü ve sürdürülebilir bir kalkınma ortamının yaratılması ancak ilçe düzeyinde (ilçe merkezi ve köyler dahil) sistematik bir örgütlenme yaklaşımı ile gerçekleştirilebilir. Bunun için kalkınmanın bütün paydaşlarının sürece dahil olması ve karşılıklı işbirliği ve eşgüdüm içerisinde faaliyetlerin gerçekleştirilmesi zorunluluk göstermektedir. Sorunların daha hızlı ve sistematik çözülmesi ilçe genelini kapsayacak bir "kalkınma kurulu"nun kurulması ile gerçekleştirilebilir. Bunun için sözü edilen kurul "Ovacık İlçe Kalkınma Kurulu" adı ile işlev görebilir. Bu kurulun oluşumu ve çalışma esasları şu biçimde açıklanabilir;

Ovacık İlçe Kalkınma Kurulu'nun oluşumu ve çalışma esasları: Ovacık ilçesinde sivil toplum ve sivil inisiyatiflerini güçlendirerek, katılımcı yerel kalkınma yaklaşımı amacıyla halihazırda yürüten çalışmaların bir sonucu olarak ortaya çıkan mevcut oluşumları destekleyici ve gelecekte formel yapıya dönüşebilecek şekilde bir "İlçe Kalkınma Kurulu"nun oluşturulması katılımcı bir kalkınma yaklaşımı açısından önem taşımaktadır. Tüm köyleri, mahalleleri içine alacak şekilde nüfus, cinsiyet, yaş dengesi gözetilerek, farklı toplumsal grupları (kadın, genç, topraksız, esnaf, engelli vd.) temsil ve seçim yöntemiyle oluşturacak ve işleyecek İlçe Kalkınma Kurulu sorunların çözümünde halk katılımının da önemli bir aracı olacaktır. Oluşturulacak kurulda, bugüne kadarki çalışma gruplarında deneyim kazanmış temsilciler veya bazı doğal üyeler bulundurulması üzerinde ayrıca düşünülebilecek konulardır. Kurulun çalışma yöntemi, toplantı sıklığı, üye sayısı, karar önerme ve/veya alma yeterliliği, temsil ve uygulama gücü vb konular katılımcı bir biçimde üzerinde uzlaşma

sağlanarak yazılı şekle dönüştürülebilir. İlçe genelinde yürütülecek kalkınma odaklı etkinliklere ilişkin olarak ilgili taraflarla ilişki kurma, yeni proje hazırlama, öneri geliştirme, sonuçları izleme-değerlendirme vb konularda görev alacak ilçe kalkınma kurulu kendi çalışma plan ve takvimini de oluşturarak hedeflerine ne ölçüde ulaşabildiği konusunda öz değerlendirmeler de yapabilir. Kurul 2 yılda bir sefer tüm ilçe halkının katılımıyla "Ovacık İlçesi Kalkınma Kurultayı" düzenleyebilir ve burada ilçenin sorunları, yapılanlar ve yapılması gerekenler ile alınacak önlemler detaylı olarak tartışılır ve sonuç raporu kamuoyuna sunulur. Ayrıca, bu yolla kurul hem kendini dışsal açıdan değerlendirme şansına da sahip olabilir ve dinamik bir yapı kazanabilir. Böylesi geniş tabanlı ve kısmen şenlik içerikli bir toplantı organizasyonu, Ovacık nüfusuna kayıtlı fakat ilçe ile ilişkileri sınırlı olan insanların ilçe ile ilişkilerinin güçlenmesine ve daha fazla dayanışma içine girmelerine de fırsat verecektir.

İLÇE KALKINMA KURULU'NU OLUŞTURACAK ÇALIŞMA GRUPLARI:

Kurulda oluşturulacak çeşitli çalışma gruplarını temsilen üyeler bulunur. Kurul için önerilen çalışma grupları ve çalışma alanları şunlardır;

Bitkisel üretim grubu: Bitkisel üretimde çeşitlilik, pazarlama, girdi temini ve uygun girdi kullanımı, ilgili kurumlar arasında iletişim-işbirliği, organik tarım konusunda girişimlerde bulunmak, ilgili konularda eğitim gereksinim duyulan alanların belirlenmesi vd.

Hayvancılık ve arıcılık grubu: Besleme koşulları ve ortamı, ürün değerlendirme-pazarlama, girdi temini, mera kullanımı, arıcılığı özendirme, organik

hayvansal ürünlerin üretimi, ilgili konularda eğitim gereksinim duyulan alanların belirlenmesi vd.

Eğitim, gençlik, sosyo-kültürel faaliyetler grubu: Özellikle bütün gruplarda gereksinim duyulan eğitim konuları çerçevesinde eğitimlerin organizasyonu, eğitmen temini, OVASEM'in fiziksel durumunun korunması, gençlere yönelik faaliyetlerin belirlenmesi ve uygulanması, ilçede düzenlenecek kültürel faaliyetler ve etkinlikler konusunda öncü olmak vd.

Kadın çalışmaları grubu: Kadın sorunlarına ilişkin çalışmalarda bulunmak, kadınlara yönelik iş ve gelir alanları tespitine katılmak ve bunların uygulamaya aktarılmasına katkıda bulunmak, ilçede kurulması düşünülen "kadın girişimciliği kooperatifi"ne öncülük etmek, kadınların gereksinim duyduğu eğitim konularını belirlemek, kadınlarla ilgili faaliyetleri organize etmek, kadınlara yönelik gezi programlarını düzenlemek vd.

Esnaf-sanatkarlar ve ticaret grubu: İlçede ticareti canlandıracak faaliyetler konusunda öneriler geliştirmek, esnafın sorunlarını belirleyerek çözüm önerileri üretmek, ilçeye mal olmuş ürünlere yönelik pazar yaratma ve markalaşmaya katkıda bulunmak, ilçede üretilen ürünlerin ilçede işlenmesine yönelik çalışmalarda bulunmak vd.

Turizm, çevre ve alternatif iş-gelir alanları araştırma grubu: Yörede turizm potansiyelini araştırmak, kırsal turizme yönelik faaliyetleri belirlemek ve bunun tasarımını yapmak, turizm konusunda bireylerin yetiştirilmesine katkıda bulunmak ve eğitim programları düzenlemek, özellikle gençlere ve eğitilmiş nüfusa yönelik iş ve gelir alanları araştırmak (turizm gibi) ve uygulamaya aktaracak projelerin geliştirilmesine katkıda bulunmak, çevre konusunda duyarlılık yaratmak ve oto-kontrol mekanizmasının oluşturulmasına öncülük etmek vd.

Muhtarlar grubu: Temsil ettikleri köylerin ve mahallelerin sorunları hakkında bilgi toplamak, buna yönelik çözümler geliştirmek ve yukarıda belirtilen gruplarda köylerinde, mahallelerinde

yaşayanların aktif katılımlarına katkıda bulunmak vd.

Çalışma gruplarına isteyen ve konu ile ilgili olan herkes katılabilir. Burada ortaya çıkan sayıya göre grupta yer alacak üye sayısı belirlenir. Bu sayı çalışma konusunun genişliğine ve ilgili grubu ilgilendiren nüfus miktarına bağlı olarak 5-15 kişi arasında değişebilir. Her grup kendi içinden grup temsilcisini seçer. Gruplar en az 3 ayda bir sefer toplanır ve gündemdeki konuları görüşür, tartışır, toplantılarını ve varsa kararlarını kayda alarak bir sonraki toplantı gününü belirler. İhtiyaç olması durumunda daha sık aralıklarla toplanabilir. Mevcut durumdan hareketle yukarıda önerilen çalışma gruplarının sayısı, fonksiyon birleştirmeler yoluyla azaltılabilir veya zaman içinde ortaya çıkan ihtiyaçlara göre yeni çalışma grupları da oluşturulabilir. Aktif katılımı güçlendirmek ve örgütlülük tabanını yaygınlaştırmak için, çalışma gruplarındaki temsilcilerin olabildiğince farklı kişilerden olmasına dikkat edilmesi uygun olacaktır. Çalışma gruplarının seçimle oluşturulması durumunda izlenecek süreç ve başlangıçta bir kişinin birden fazla çalışma grubunda görev alıp, alamayacağı konularının üzerinde uzlaşma sağlanması yararlı olacaktır.

İLÇE KALKINMA KURULUN OLUŞUMU VE İŞLEYİŞİ:

Kurul her çalışma grubundan bir temsilciden oluşur. Belediye başkanı kurulun doğal üyesidir. Her gruptan gelecek bir temsilci ve belediye başkanı ile birlikte kurul 8 kişiden oluşur. Belediye başkanı kurulda oy hakkına sahip olamaz. Belediye başkanı dışında bir üye, "ilçe kalkınma kurulu" başkanı olarak 2 yıllığına en fazla 2 dönem için oy çokluğuyla (en az 4 oy) seçilir. Kurul ilçe ile ilgili olarak yukarıda belirtilen konularda yürütülecek çeşitli etkinliklere ilişkin kararları oy çokluğu ile alır ve bunların uygulanması ile ilgili olarak izleme görevini üstlenir ve gelişmeleri 2 yılda bir toplanacak "KURULTAY" da ilçe halkı ile paylaşır. Böylece ilçede bir kamuoyu baskısı oluşturabilir. İlçe kalkınma kurulu başkan ve üyeleri belediye

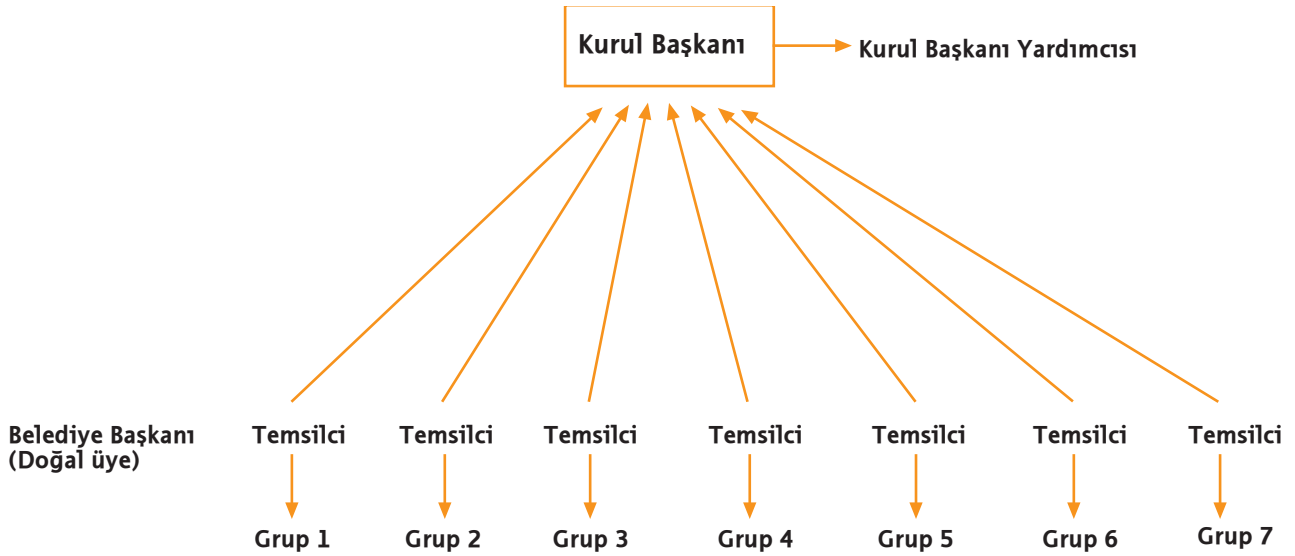
meclis toplantılarına da izleyici olarak katılabilir ve aldıkları tavsiye niteliğinde kararları belediye meclisine aktarabilir ve kurul ayrıca ilgili konular/ talepler olduğunda Kaymakamlığa/Valiliğe de bunları iletebilir.

Kurul seçimleri kurultaydan-kurultaya gerçekleştirilir. Kurultayın çalışma esaslarını ise ilk döneminde çalışma grubu temsilcileri belirler. Kurul başkanı gereksinim duyulursa kendisine kurul üyeleri arasından bir yardımcı seçebilir. İlçe Kalkınma Kurulu için belediye binası içinde yer

tahsisi konusunda belediye başkanının gerekli özeni göstermesi ve kurul üyelerinin de burayı sahiplenmesi önem taşır.

Aşağıdaki şemada da görüleceği gibi "ilçe kalkınma kurulu" nun oluşumunda her grup kendi temsilcisini seçmekte ve bu kişi ilçe kalkınma kurulunun üyesi olmaktadır. Bu üyeler ilçe kalkınma kurulunun başkanını seçmektedir. Belediye başkanı ise ilçe kalkınma kurulunun doğal üyesi olup, kurul başkanı seçiminde oy hakkına sahip değildir.

İLÇE KALKINMA KURULU



Şema: İlçe Kalkınma Kurulu oluşum biçimi

- Grup 1: Bitkisel üretim
- Grup 2: Hayvancılık ve arıcılık
- Grup 3: Eğitim, gençlik, sosyo-kültürel faaliyetler
- Grup 4: Kadın çalışmaları
- Grup 5: Esnaf-sanatkarlar ve ticaret
- Grup 6: Turizm, çevre ve alternatif iş-gelir alanları araştırma
- Grup 7: Muhtarlar

6.1. OVACIK İLÇESİ'NİN KATILIMCI BİR KALKINMA PLANLAMASI VE KALKINMA POTANSİYELİNİN HAREKETE GEÇİRİLMESİ AÇISINDAN GÜÇLÜ VE ZAYIF YÖNLERİ

Güçlü Yönler	Zayıf Yönler
<ol style="list-style-type: none">1. Organik artım açısından tarım topraklarının uygunluğu2. Verimli mera potansiyeli3. Yerel ürün potansiyeli4. Yöreyle mal olmuş ürünler5. İlçeye-köylere geri dönüş istekleri6. Daha önceden göç edenlerin ilçe ile bağlarının kesilmemiş olması7. Büyükşehirlerdeki Ovacıklılarda hemşerilik duygusunun ve bağının güçlü olması8. Yörede başlayan kalkınma arayışları9. Genç nüfusta çalışma isteği10. Eğitim düzeyinin ve isteğinin yüksek olması11. Dışa ve yeniliklere açık toplum yapısı12. Kadınların üretim süreçlerine katılma isteği13. İlçeye dışsal ilgi14. İlçede katılımcı bir kalkınma konusundaki arayışlar15. Gençlerin ve kadınların giderek ilçeye sahip çıkmaları ve arayışları16. Büyükşehirlerden ilçedeki ürünlere olan talep (peynir, bal, fasulye vd.)17. Kırsal turizm potansiyeli	<ol style="list-style-type: none">1. Meraların uzun süredir hayvanlara kapalı olması2. Güvenlik3. Köylerde barınma-konut olanaklarının sınırlılığı4. Alt ve üstyapı hizmetlerindeki yetersizlikler5. Gençlerin yüksek statülü işlere yoğun talebi6. Tarım dışı istihdam olanaklarının oldukça sınırlı olması7. Hayvancılığın düşük verimli ırklarla yapılması8. Yem fiyatlarının yüksek olması9. Tarıma dayalı sanayinin bulunmaması10. İlçenin-yörenin yarattığı olumsuz imaj11. Mono kültür tarımın egemenliği12. Bilinçsiz tarım yapılması13. Tarımsal konularda eğitim için girişimde bulunulmaması14. Hayvancılığın giderek gerilemesi15. İlçede toplum temelli örgütlenme eksikliği16. İlçenin yerleşim açısından dezavantajlı olması ve bağlantı yollarının az olması17. Gençlerin tarımdan uzaklaşma eğilimi18. İlçe halkının pazarlama konusunda yeterli bilgiye sahip olmamaları19. Yerel ürünlerde markalaşmaya gidilemeyişi20. İlçede bireysel davranışların henüz örgütlü bir yapıya dönüştürülememesi21. Devlet-vatandaş arasındaki diyalog eksikliği

(Footnotes)

¹ Bu çalışmada "göçmen" terimi, yerinden edilmiş kişiler yerine kullanılmıştır.



Nur Apt. K. 4 Şiřhane, Beyođlu, İstanbul
Tel: 0212 243 99 80