

ESTELAS MEDIEVALES DEL MONASTERIO CISTERCIENSE DE LAS HUELGAS DE BURGOS

Carlos de la Casa*
Manuela Domènech**
Joan Menchón***

Cuadernos de Sección. Antropología-Etnografía 10. (1994) p. 193-214
ISBN: 8487471-57-9
Donostia: Eusko Ikaskuntza

El mundo del Císter está alcanzando un importante auge, y prueba de esta afirmación es la riqueza bibliográfica a la que estamos asistiendo, sin embargo, son escasos los estudios dedicados a las estelas, si exceptuamos algunos casos catalanes y las de cenobio de Tulebras. Nosotros en esta ocasión presentaremos una importante colección de piezas que se conservan en el Monasterio Cisterciense de las Huelgas de Burgos, cuyo elemento más destacable es la riqueza y originalidad temática decorativa que muestran.

Carlos de la Casa Martínez
Manuela Domenech Esteban
C/ Las Fuentes 4, 4.º B
42002 SORIA

Joan Menchón i Bes.
Pín i Soler, 38
43002 TARRAGONA

*. Departamento de Cultura. Diputación Provincial de Soria.

**.. Escuela Taller "Duques de Soria", Soria.

***. Centre d'Arqueologia Urbana de Tarragona y Arxiu d'Esteles discoïdals Carrutxa, Centre de Documentació sobre Culture Popular.

El objetivo de nuestra aportación es dar a conocer a la comunidad científica la que consideramos la colección de estelas más importante de las que se conocen hasta el momento, al menos desde el punto de vista iconográfico. Estas se encuentran custodiadas en el Real Monasterio Cisterciense de las Huelgas de Burgos¹.

Este Monasterio fue fundado por la reina Leonor de Inglaterra y su esposo el monarca Alfonso VIII de Castilla, la idea fue de la reina y el fin descargar los pecados de su esposo, según consta literalmente en su diploma de fundación (GOMEZ-MORENO, 1946: 7).

Este cenobio de monjas aparece dotado y habitado en 1187, incorporándose a la Orden como abadía en 1191, ya con total solemnidad y aprobación del Papado.

Desde su creación se pensó que sería utilizado como lugar de enterramiento de Reyes y para digno retiro de las Infantas de Castilla y otras damas de la primera nobleza castellana (MILLARUELO, 1981: 81). El deseo del monarca, el de las Navas, era hacer de este nuevo Monasterio Cabeza y Matriz de todos los conventos de Castilla y León y así lo manifestó con su presencia en el Capítulo General del Císter de 1187.

Hoy día es uno de los monasterios femeninos, nos referimos a la orden cisterciense, que continúa teniendo bajo sus históricos muros una comunidad, a nuestro entender importante, de religiosas de la Orden.

La bibliografía que ha salido a partir de este impresionante Monasterio es muy importante, superando ampliamente los quinientos estudios (PEREZ, 1989: 535-584), y curiosamente ninguno se centra en el tema que nos ocupa.

Como referíamos hace unas líneas, uno de los fines de este monasterio era ser lugar de descanso definitivo de altos miembros de la nobleza castellana; los primeros en ser sepultados fueron cuatro parvulillos, hijos de los fundadores: Sancho, 1181, Sancha, Leonor y Mafalda. El primer adulto fue el infante Fernando, hijo de los reyes Alfonso y Leonor, fallecido en 1211.

El cementerio está constituido por importantes piezas, sepulcros situados en el interior del templo. Para conocer estas impresionantes muestras del arte escultórico e iconográfico basta con que veamos los trabajos de Gómez-Moreno (GOMEZ-MORENO, 1946), Gómez-Barcena (GOMEZ BARCENA, 1988) y el catálogo de una reciente exposición (CASTILLA ET ALII, 1988).

El único en estudiar el cementerio y los ajuares, fue Gómez-Moreno, pero se centró en los nobles, sin embargo y como ya hemos indicado se desconocen trabajos que se centren en la necrópolis de las religiosas y gentes de no tan noble alcurnia.

Nosotros, conocedores de estelas en otros monasterios de la orden, recordemos los casos de Poblet, masculino y Tulebras, femenino, visitamos este cenobio con el fin de comprobar la existencia de estos importantes monumentos funerarios y nuestra sorpresa fue grande al observar un importante conjunto, treinta y seis plazas, ubicadas fundamentalmente en tres puntos: valla de un patio, claustro románico y museo, lógicamente existe alguna pieza dispersa por el conjunto monacal.

CATALOGO DE PIEZAS

1. Estela

Procedencia: Burgos.

Lugar de depósito: Fachada del cementerio actual. *Número de inventario:* 1-MCHB.

Material: ¿Arenisca? *Tipo:* Discoidea.

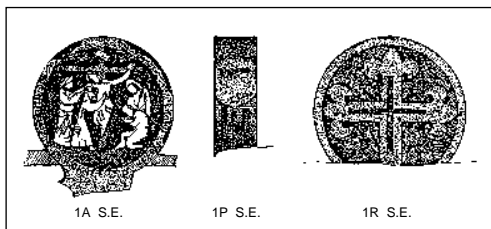
Decoración anverso: Descendimiento de la Cruz, en la bordadura de tipo simple epigrafiada.

Decoración reverso: Cruz flordelisada o floronada en tres trazos vaciada en los centros de los brazos formando un listel interior en forma de cruz griega.

Decoración perfil: Escudo de punta semicircular con la decoración medio erosionada, irreconocible, dentro de una cartela y bajo ella cuatro molduras planas paralelas.

Estado de conservación: Bastante bueno.

Observaciones: El vástago se encuentra introducido en el muro de ahí que desconozcamos si se conserva en su totalidad. Las dimensiones no han podido ser tomadas, ni su inscripción leída dada la altura a la que se encuentra.



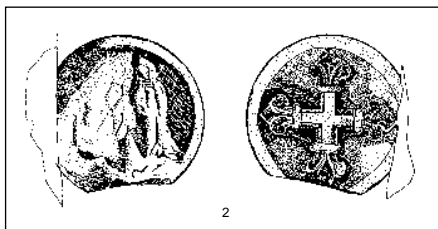
2. Estela

Procedencia: Burgos.

Lugar de depósito: Incrustada en la parte superior de la valla de acceso al patio. *Número de inventario:* 2-MCHB.

Material: Arenisca. *Tipo:* Discoidea.

Decoración anverso: Figura humana de pie, posible representación de una virgen o fémina, a la siniestra. A la diestra es fácil que fuese otra figura, hoy desaparecida. El motivo va inscrito en una bordura simple.



Decoración reverso: Cruz flordelisada inscrita en un círculo. Presenta las flores de lis con los pétalos separados por una pequeña moldura y van cortados a bisel. Se separan del brazo por un pequeño listel y este va decorado con una moldura simple a cada lado.

Decoración perfil: Va decorado, pero su alto estado de deterioro no ha permitido descifrar el motivo, ¿heráldico? *Estado conservación:* Regular. Altura total: 44 cm. Diámetro disco: 43 cm. Grosor disco: 18 cm.

3. Estela

Procedencia: Burgos.

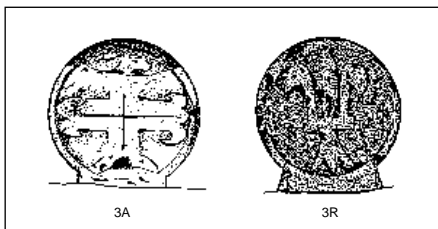
Lugar de depósito: Incrustada en el remate de la valla de acceso al patio. *Número de inventario:* 3-MCHB. *Material:* Arenisca.

Tipo: Discoidea.

Decoración anverso: Cruz de altar flor-delisada o floronada. Presenta flores en tres brazos y una base circular en el astil. El centro de los brazos está decorado con una incisión cruciforme a modo de perforación. Motivo de una bordura simple enlazando la base de la cruz con ésta.

Decoración reverso: Flor de lis dentro de una bordura simple, el motivo se encuentra ligeramente descentrado.

Estado conservación: Regular. Altura total: 35 cm. Diámetro disco: 33 cm. Grosor disco: 8 cm.



4. Estela

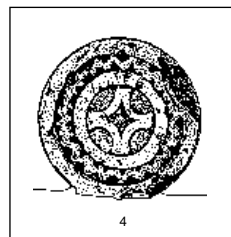
Procedencia: Burgos.

Lugar de depósito: Incrustada en la parte superior de la valla de acceso al patio. *Número de inventario:* 4-MCHB. *Material:* Arenisca. *Tipo:* Discoidea.

Decoración anverso: Motivo cruciforme derivado del "losange" de brazos circulares rematados a modo de cruz patada y perforado en el centro. Se encuentra inscrito en tres borduras, la primera y tercera simples, la central en zig-zag.

Decoración reverso: idéntico motivo, aunque las tres borduras son simples.

Estado conservación: Regular. Altura total: 37 cm. Diámetro disco: 37 cm. Grosor disco: 14 cm.



5. Estela

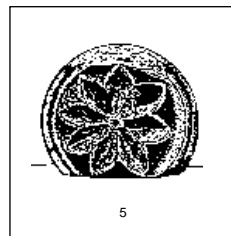
Procedencia: Burgos.

Lugar de depósito: Incrustada en la parte superior de la valla de acceso al patio. *Número de inventario:* 5-MCHB. *Material:* Arenisca. *Tipo:* Discoidea.

Decoración anverso: Flor de ocho pétalos, que se unen en un círculo en el centro del disco. El motivo se halla enmarcado en una bordadura doble.

Decoración reverso: Sin decorar.

Estado conservación: Regular. Altura total: 38 cm. Diámetro disco: 33 cm. Grosor disco: —.



6. Estela

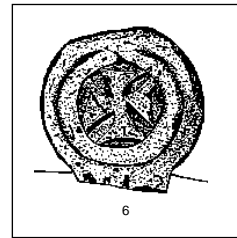
Procedencia: Burgos.

Lugar de depósito: Incrustada en la parte superior de la valla de acceso al patio. *Número de inventario:* 6-MCHB. *Material:* Arenisca. *Tipo:* Discoidea.

Decoración anverso: Cruz de Malta inscrita en una doble bordadura.

Decoración reverso: Motivo idéntico al anverso.

Estado conservación: Regular. Altura total: 32 cm. Diámetro disco: 31 cm. Grosor disco: 10 cm.



7. Estela

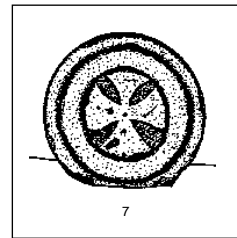
Procedencia: Burgos.

Lugar de depósito: Incrustada en la parte superior de la valla de acceso al patio. *Número de inventario:* 7-MCHB. *Material:* Arenisca. *Tipo:* Discoidea.

Decoración anverso: Cruz patada inscrita en una doble bordadura.

Decoración reverso: Idéntico motivo, pero la bordadura es simple.

Estado conservación: Regular. Altura total: 30 cm. Diámetro disco: 32 cm. Grosor disco: 11 cm.



8. Estela

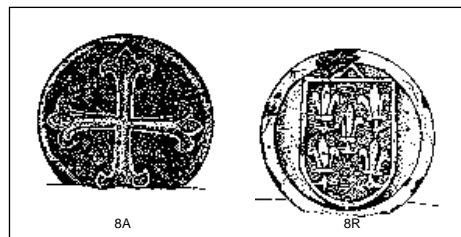
Procedencia: Burgos.

Lugar de depósito: Incrustada en la parte superior del muro de acceso al patio. *Número de inventario:* 8-MCHB. *Material:* Arenisca. *Tipo:* Discoidea.

Decoración anverso: Cruz flordonada o flordelisada en los cuatro brazos inscrita en una bordadura simple. El borde de la cruz, así como el perfil del pétalo central de las cuatro flores, se encuentra decorado por un pequeño filete.

Decoración reverso: Escudo de medio punto colgado. En el campo del mismo, cinco flores de lis. Motivo inscrito en una bordadura simple.

Estado conservación: Regular. Altura total: 46 cm. Diámetro disco: 49 cm. Grosor disco: 12,5 cm.

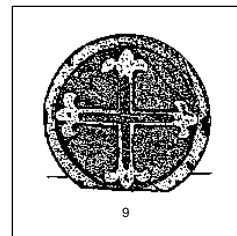


9. Estela

Procedencia: Burgos.

Lugar de depósito: Incrustada en la parte superior de la valla de acceso al patio. *Número de inventario:* 9-MCHB. *Material:* Arenisca. *Tipo:* Discoidea.

Decoración anverso: Cruz flordelisada o flordonada en los cuatro brazos e inscrita en una bordadura simple. Estos se



hallan perforados hasta el arranque de la flor, en que la perforación se cierra haciendo una semicircunferencia.

Decoración reverso: Idéntico motivo.

Estado conservación: Regular. Altura total: 31 cm. Diámetro disco: 32 cm. Grosor disco: 14 cm.

10. Estela

Procedencia: Burgos.

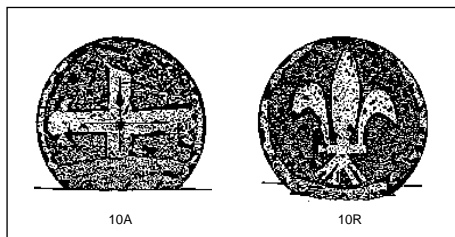
Lugar de depósito: Incrustada en la parte superior de la valla de acceso al patio. *Número de inventario:* 10-MCHB.

Material: Arenisca. *Tipo:* Discoidea.

Decoración anverso: Cruz flordelisada o floronada inscrita en una bordadura simple.

Decoración reverso: Flor de lis inscrita en una bordadura simple.

Estado conservación: Regular. Altura total: 34,5 cm. Diámetro disco: 33 cm. Grosor disco: 12 cm.



11. Estela

Procedencia: Burgos.

Lugar de depósito: Incrustada en la parte superior de la valla de acceso al patio. *Número de inventario:* 11-MCHB.

Material: Arenisca. *Tipo:* Discoidea.

Decoración anverso: Cruz trebolada y calada en los cuatro brazos. Su interior está decorado con motivos fitomórficos, los bordes están ornamentados con una pequeña moldura. Motivo en el interior de una bordadura simple con una inscripción en disposición radial.

Decoración reverso: Inscrita en una bordadura simple con inscripción en disposición radial, escena formada por un árbol en el centro, a la diestra figura orante, sin identificar. ¿religiosa, noble?, y a la siniestra figura masculina, no se puede observar la cabeza, con túnica ¿Jesucristo?

Estado conservación: Muy malo, no se aprecia parte del disco, ni se puede descifrar la inscripción. Altura total: 42 cm. Diámetro disco: 41 cm. Grosor disco: 16 cm.



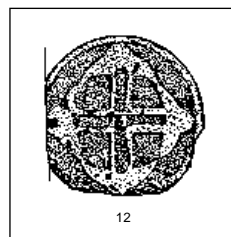
12. Estela

Procedencia: Burgos.

Lugar de depósito: Incrustada en la parte superior de la valla de acceso al patio. *Número de inventario:* 12-MCHB.

Material: Arenisca. *Tipo:* Discoidea.

Decoración anverso: Cruz flordelisada o floronada en los cuatro brazos dentro de una bordadura simple. Los brazos



se encuentran perforados hasta el arranque de la flor, el centro de la cruz está resaltado con un pequeño cuadrado.

Decoración reverso: Sin decorar.

Estado conservación: Malo. Altura total: 31 cm. Diámetro disco: 31 cm. Grosor disco: 10 cm.

13. Estela

Procedencia: Burgos.

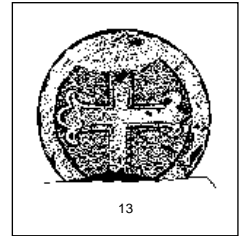
Lugar de depósito: Incrustada en la parte superior de la valla de acceso al patio. *Número de inventario:* 13-MCHB.

Material: Arenisca. *Tipo:* Discoidea.

Decoración anverso: Cruz flordelisada o floronada en los cuatro brazos inscrita en una bordadura simple. Los bordes de los brazos y las flores están ornamentados con una pequeña moldura.

Decoración reverso: Idéntico motivo.

Estado conservación: Malo. Altura total: 32 cm. Diámetro disco: 38 cm. Grosor disco: 15 cm.



14. Estela

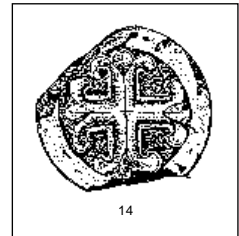
Procedencia: Burgos.

Lugar de depósito: Instalada en un lienzo del claustro románico.

Número de inventario: 14-MCHB. *Material:* Caliza. *Tipo:* Discoidea.

Decoración anverso: Cruz flordelisada o floronada inscrita en una bordura simple. Tanto las flores como los brazos se rematan con una pequeña bordadura.

Estado conservación: Malo. Altura total: 39 cm. Diámetro disco: 37 cm. Grosor disco: 11 cm.



15. Estela

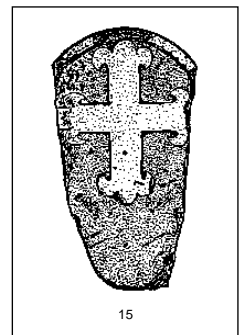
Procedencia: Burgos.

Lugar de depósito: Instalada en un lienzo del claustro románico.

Número de inventario: 15-MCHB. *Material:* Caliza. *Tipo:* Discoidea.

Decoración anverso: Cruz flordelisada o floronada, inscrita en una media orla simple en la parte superior del disco.

Estado conservación: Regular. Altura total: 55 cm. Diámetro disco: 32 cm. Grosor disco: 12 cm.



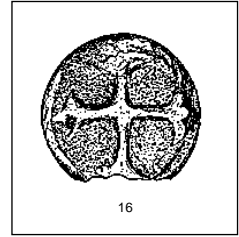
16. Estela

Procedencia: Burgos.

Lugar de depósito: Instalada en un lienzo del claustro románico. *Número de inventario:* 16-MCHB. *Material:* Caliza. *Tipo:* Discoidea.

Decoración anverso: Cruz flordelisada o floronada en los cuatro brazos, inscrita en una bordadura simple.

Estado conservación: Muy malo. Altura total: 27 cm. Diámetro disco: 31 cm. Grosor disco: 11 cm.

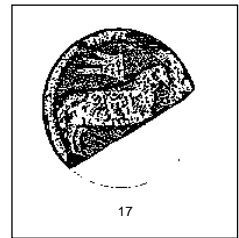
**17. Estela**

Procedencia: Burgos.

Lugar de depósito: Instalada en un lienzo del claustro románico. *Número de inventario:* 17-MCHB. *Material:* Caliza. *Tipo:* Discoidea.

Decoración anverso: "Agnus Dei" mirando a la siniestra del disco, con una bandera o estandarte al fondo. El motivo decorativo se inscribe en una bordadura simple.

Decoración perfil: Muestra unos canalillos. *Estado conservación:* Malo. Altura total: 34 cm. Diámetro disco: 32 cm. Grosor disco: 12,5 cm.

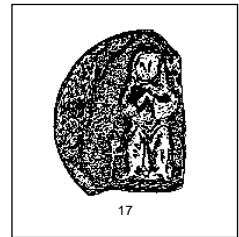
**18. Estela**

Procedencia: Burgos.

Lugar de depósito: Instalada en un lienzo del claustro románico. *Número de inventario:* 18-MCHB. *Material:* Caliza. *Tipo:* Discoidea.

Decoración anverso: Figura femenina en el centro del disco. Está de frente y parece sedente. Sus manos unidas a la altura del pecho, así como la indumentaria nos hace suponer que se trata de una religiosa orante. A sus pies, en el cantón diestro, cruz latina o brazo de un sitial.

Estado conservación: Malo. Altura total: 36 cm. Diámetro disco: 38 cm. Grosor disco: 12 cm.

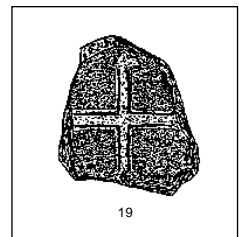
**19. Estela**

Procedencia: Burgos.

Lugar de depósito: Instalada en un lienzo del claustro románico. *Número de inventario:* 19-MCHB. *Material:* Caliza. *Tipo:* Discoidea.

Decoración anverso: Cruz flordelisada o floronada en bajo-relieve en el interior de una bordura simple. Los bordes de la cruz están decorados con una pequeña moldura.

Estado conservación: Malo. Altura total: 35 cm. Diámetro disco: 34 cm. Grosor disco: 15 cm.



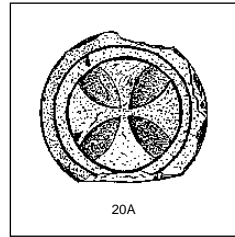
20. Estela

Procedencia: Burgos.

Lugar de depósito: Instalada en un lienzo del claustro románico. *Número de inventario:* 20-MCHB. *Material:* Caliza. *Tipo:* Discoidea.

Decoración anverso: Cruz patada inscrita en una doble bordura.

Estado conservación: Mala. Altura total: 29 cm. Diámetro disco: 32 cm. Grosor disco: 17 cm.



21. Estela

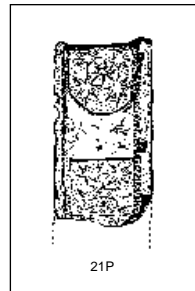
Procedencia: Burgos.

Lugar de depósito: Instalada en un lienzo del claustro románico. *Número de inventario:* 21-MCHB. *Material:* Caliza. *Tipo:* Discoidea.

Decoración anverso: Se insinúa una cruz.

Decoración perfil: Dos escudos de punta semicircular decorados con cinco estrellas de ocho puntas respectivamente. Los bordes del perfil se encuentran moldurados.

Estado de conservación: Muy malo. Altura total: 39 cm. Diámetro disco: — cm. Grosor disco: 21 cm.



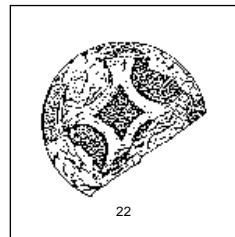
22. Estela

Procedencia: Burgos.

Lugar de depósito: Instalada en un lienzo del claustro románico. *Número de inventario:* 22-MCHB. *Material:* Caliza. *Tipo:* Discoidea.

Decoración anverso: Motivo cruciforme en "losange", perforado en el centro. Los remates de los brazos son ligeramente ensanchados a modo de cruz patada. Motivo inscrito en una bordura simple.

Estado de conservación: Muy mala. Altura total: 23 cm. Diámetro disco: 35 cm. Grosor disco: 10 cm.



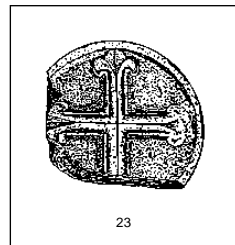
23. Estela

Procedencia: Burgos.

Lugar de depósito: Instalada en un lienzo del claustro románico. *Número de inventario:* 23-MCHB. *Material:* Caliza. *Tipo:* Discoidea.

Decoración anverso: Cruz flordelisada o floronada inscrita en una bordura simple. Las flores se hallan resaltadas mediante el uso de bisel en los pétalos. El borde de la cruz está decorado con una moldura.

Estado de conservación: Regular. Altura total: 31 cm. Diámetro disco: 34 cm. Grosor disco: 8 cm.



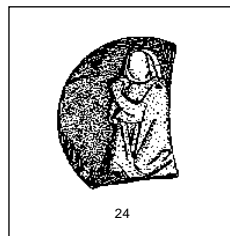
24. Estela

Procedencia: Burgos.

Lugar de depósito: Instalada en un lienzo del claustro románico. *Número de inventario:* 24-MCHB. *Material:* Caliza. *Tipo:* Discoidea.

Decoración anverso: Figura femenina con hábito en posición sedente y orante, posiblemente una religiosa.

Estado de conservación: Muy malo. Altura total: 34 cm. Diámetro disco: 34 cm. Grosor disco: 11 cm.

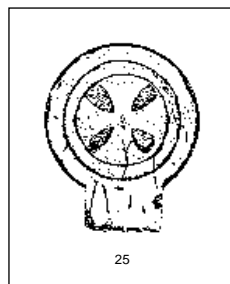
**25. Estela**

Procedencia: Burgos.

Lugar de depósito: Instalada en un lienzo del claustro románico. *Número de inventario:* 25-MCHB. *Material:* Caliza. *Tipo:* Discoidea.

Decoración anverso: Cruz patada inscrita en una bordura doble.

Estado de conservación: Buena. Altura total: 43 cm. Diámetro disco: 34 cm. Grosor disco: 10 cm. Altura vástago: 8 cm. Anchura vástago: 17 cm. Grosor vástago: 10 cm.

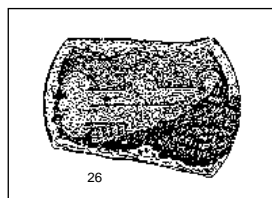
**26. Estela**

Procedencia: Burgos.

Lugar de depósito: Instalada en un lienzo del pasillo de acceso al Museo. *Número de inventario:* 26-MCHB. *Material:* Caliza. *Tipo:* Discoidea.

Decoración anverso: Cruz flordelisada o floronada.

Estado de conservación: Muy malo. Altura total: 34 cm. Diámetro disco: 50 cm. Grosor disco: 16 cm.

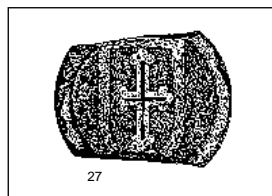
**27. Estela**

Procedencia: Burgos.

Lugar de depósito: Instalada en una pared del Museo. *Número de inventario:* 27-MCHB. *Material:* Caliza. *Tipo:* Discoidea.

Decoración anverso: Escudo de punta semicircular con una bordura decorada con aspás. En el campo, cruz trebolada y perforada en los cuatro brazos. Motivo inscrito en una bordura.

Estado de conservación: Muy malo. Altura total: 32 cm. Diámetro disco: 44 cm. Grosor disco: 14 cm.



28. Estela

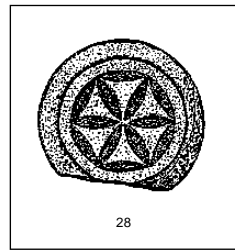
Procedencia: Burgos.

Lugar de depósito: Instalada en una pared del Museo.

Número de inventario: 28-MCHB. *Material:* Caliza. *Tipo:* Discoidea.

Decoración anverso: Flor de seis pétalos inscrita en una bordura doble.

Estado de conservación: Muy malo. *Altura total:* 28 cm. *Diámetro disco:* 35 cm. *Grosor disco:* 11 cm.



29. Estela

Procedencia: Burgos.

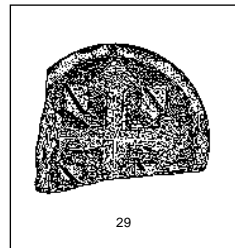
Lugar de depósito: Instalada en una pared del Museo.

Número de inventario: 29-MCHB. *Material:* Caliza. *Tipo:* Discoidea.

Decoración anverso: Cruz trebolada con moldura en los brazos de la cruz. En los cuarteles se ven cuatro escudos apuntados con una banda.

Decoración perfil: Dos escudos idénticos a los del anverso.

Estado de conservación: Malo. *Altura total:* 38 cm. *Diámetro disco:* 50 cm. *Grosor disco:* 17 cm.



30. Estela

Procedencia: Burgos.

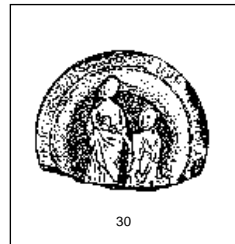
Lugar de depósito: Instalada en una pared del Museo.

Número de inventario: 30-MCHB. *Material:* Caliza. *Tipo:* Discoidea.

Decoración anverso: Escena formada por dos figuras. A la diestra personaje masculino de frente y de pie, con un libro en su mano izquierda; a la siniestra figura femenina de frente, de rodillas y orante. Estimamos que se puede tratar de una representación de Jesucristo y una religiosa. Motivo inscrito en una bordura simple con epigrafía radial de difícil lectura.

Decoración perfil: Escudos con castillos de tres torres.

Estado de conservación: Malo. *Altura total:* 40 cm. *Diámetro disco:* 51 cm. *Grosor disco:* 19 cm.



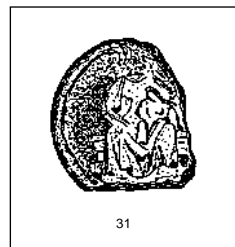
31. Estela

Procedencia: Burgos.

Lugar de depósito: Instalada en una pared del Museo.

Número de inventario: 31-MCHB. *Material:* Caliza. *Tipo:* Discoidea.

Decoración anverso: Imagen de la Virgen y el Niño. La Virgen está representada sentada en un trono, en su regazo



tiene al Niño en posición dinámica y bendice con la mano diestra. Motivo circunscrito en una bordura simple.

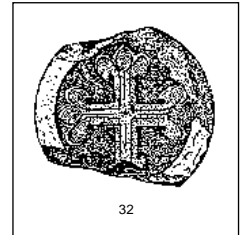
Estado de conservación: Muy malo. Altura total: 33 cm. Diámetro disco: 28 cm. Grosor disco: 14 cm.

32. Estela

Procedencia: Burgos.

Lugar de depósito: Instalada en una pared del Museo. *Número de inventario:* 32-MCHB. *Material:* Caliza. *Tipo:* Discoidea.

Decoración anverso: Cruz flordelisada o floronada en los cuatro brazos. Presenta las flores resaltadas por una moldura en los bordes que pasa al centro de los brazos creando una segunda cruz sobre el motivo principal. *Estado de conservación:* Muy malo. Altura total: 33 cm. Diámetro disco: 45 cm. Grosor disco: 14 cm.



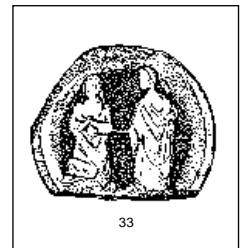
33. Estela

Procedencia: Burgos.

Lugar de depósito: Instalada en una pared del Museo. *Número de inventario:* 33-MCHB. *Material:* Caliza. *Tipo:* Discoidea.

Decoración anverso: Representación de una figura. A la diestra del disco, figura femenina orante de frente, a la siniestra y de perfil, figura masculina de pie, tendiéndole una mano. Podría interpretarse como la figuración de una monja y Jesucristo. Motivo inscrito en una orla simple con inscripción, ilegible, en disposición radial.

Decoración perfil: Dos escudos, uno con banda cruzada y el segundo con tres bandas paralelas en horizontal. *Estado de conservación:* Regular. Altura total: 46 cm. Diámetro disco: 56 cm. Grosor disco: 24 cm.



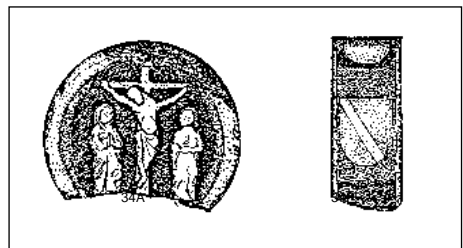
34. Estela

Procedencia: Burgos.

Lugar de depósito: Instalada en una pared del Museo. *Número de inventario:* 34-MCHB. *Material:* Caliza. *Tipo:* Discoidea.

Decoración anverso: Crucifixión. Cristo crucificado en el centro de la escena, a su diestra y en posición de orar, con las manos juntas ¿Virgen María?, y a su siniestra, de pie y en perfil, figura masculina ¿San Juan?

Decoración perfil: Escudo de punta semicircular con una banda. *Estado de conservación:* Malo. Altura total: 38 cm. Diámetro disco: 51 cm. Grosor disco: 17 cm.



35. Estela

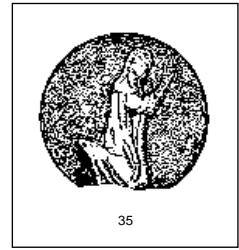
Procedencia: Burgos.

Lugar de depósito: Instalada en una pared del Museo.

Número de inventario: 35-MCHB. *Material:* Caliza. *Tipo:* Discoidea.

Decoración anverso: Figura femenina de rodillas y mirando a la siniestra en posición orante ¿religiosa? Motivo inscrito en una bordura simple con epigrafía, ilegible, en disposición radial.

Decoración perfil: Escudos con tres torres. *Estado de conservación:* Malo. Altura total: 48 cm. Diámetro disco: 50 cm. Grosor disco: 13 cm.



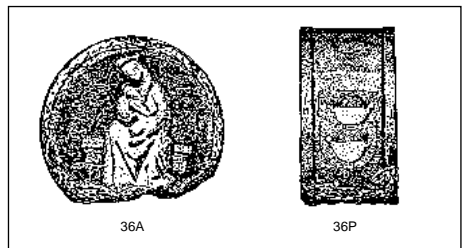
36. Estela

Procedencia: Burgos.

Lugar de depósito: Instalada en una pared del Museo. *Número de inventario:* 36-MCHB. *Material:* Caliza. *Tipo:* Discoidea.

Decoración anverso: Imagen de la Virgen sedente sobre un trono, mirando al Niño que descansa sobre su pierna derecha. Motivo inscrito en una bordura simple.

Decoración perfil: A la diestra escudos de punta semicircular con dos calderos o cestas; a la siniestra, con águilas. Los bordes están decorados con molduras. *Estado de conservación:* Malo. Altura total: 45 cm. Diámetro disco: 51 cm. Grosor disco: 24 cm.



TIPOLOGIA

La tipología es totalmente uniforme, ya que las treinta y seis piezas son discoideas, la ausencia casi total de vástago nos impiden especificar más al respecto.

MATERIAL

El material de este conjunto está compuesto por arenisca en trece piezas, todas las situadas en la valla del patio, y caliza, veintitrés, todas ellas en el interior. El desconocer el punto de ubicación original nos impide dar una interpretación a esta diferencia, aunque muy bien podría estar en la metodología de exposición.

TECNICA

La técnica utilizada en la decoración, con la excepción de un caso en donde se da la incisión, es el alto y bajo relieve. El Bajo relieve es más abundante, con predominio del

plano. El Altorrelieve se da en menos piezas y está relacionado fundamentalmente con las escultóricas.

Hasta el presente es poco lo que se puede hablar de la técnica de trabajar las estelas, es de desear que en un futuro contemos con estudios que nos autoricen a realizar interpretaciones novedosas.

TEMAS DECORATIVOS

La riqueza, en variedad y calidad, de los temas que muestra la colección de estelas del monasterio cisterciense de las Huelgas es, sin duda, lo más significativo de estas piezas.

Hemos optado por hacer un breve comentario de los mismos a la vez que establecíamos sus paralelos, por lo general partiendo de los hallazgos nuevos, remitiendo para los anteriores a 1982 a nuestro trabajo de Soria (CASA/DOMENECH, 1983). No hemos entrado en el comentario simbólico de los motivos, estimamos que sobre estos temas ya nos hemos definido en estudios anteriores y además es nuestra intención preparar una monografía específica sobre este conjunto de estelas.

CRUCES

Como ya hemos indicado en otras ocasiones, este tema podría ser insertado dentro del campo geométrico, pero dada su importancia religiosa y por ende simbólica hemos optado, una vez más, por dedicarle un apartado específico.

Cruz trebolada

Nos encontramos con tres casos, se trata de piezas similares a la 3624.27 de Hannover (MULLER/BAUMANN, 1988: 92); la número 5 del Gers (BARBE, 1987: 41); la número 66 de la tipología portuguesa (BELEZA, 1984: 336) y la 2 de Rojals (MENCHON, 1990: 174), etc.

Este motivo lo tenemos reflejado en el Monasterio de las Huelgas en el ataúd de Blanca de Portugal, del infante Sancho (GOMEZ-MORENO, 1946: Láms. XLVI y XLIX).

Cruz patada

Con variedad de brazos curvilíneos y rectos se nos presenta en cuatro piezas, esta tiene una multitud de paralelos como puede verse en el estudio de Soria (CASA/DOMENECH, 1983: 144-149), como casos más recientes o más destacables además de los indicados en la referencia anterior tenemos las piezas alemanas por Müller y Baumann en su reciente obra (MULLER/BAUMANN, 1988: 40, 41, 78, 79, 108, 136 y 137, etc.). En Euskadi Norte y más concretamente en Béarn se presenta en las piezas 15 y 18 (DUVERT, 1984: 288-289) y en la zona del Gers pieza 3 y 8 (BARBE, 1987: 49-59); en Portugal, Beleza Moreira al realizar la tipología reseña este motivo con los números 1-24 (BELEZA, 1988: 334), dentro de este país tenemos las de Sintra, publicadas por el mismo autor (BELEZA, 1982/83, fig. 5, 9 y 14).

En España, es un tema de los más corrientes, nosotros mismos publicamos una pieza procedente de Navas de las Cuevas en Segovia (CASA/DOMENECH, 1986: 308). En

Cantabria, en la ermita de la Virgen de la Gracia se descubrieron tres piezas similares (BOHIGAS/PENIL, 1985: 277-283). En Navarra tenemos paralelos en Elizondo (PEREZ DE VILLAREAL, 1989: 265), Tulebras (BERRAONDO, 1984: 128) y en Muniain, Arleta y Sansoain (ARRESE, 1984: 138-141).

Cruz flordelisada

En quince piezas se ha elaborado este motivo decorativo, pero en todos ellos los brazos de la cruz están vaciados en su interior, unas veces totalmente, otras marcando una incisión e incluso con motivos vegetales, ello nos lleva a interpretar esta cruz como la de Montesa, idea nada descabellada si tenemos presente su relación con el cister².

Cruz del calvario, con motivo flordelisado se da en la estela núm. 3, los paralelos más claros los tenemos en el Museo de Torres Vedras, Portugal, (BELEZA, 1982: 51-52).

MOTIVOS GEOMETRICOS

Tan sólo tenemos dos piezas, las números 4 y 22, en donde se representa un motivo cruciforme en “losange”, como es evidente al ser un motivo tan sencillo las variantes del mismo y por lo tanto los paralelos son infinitos, citemos como ejemplos las piezas del cementerio de Saint-Hilaire en Marville (NIJSSEN, 1984: 350); la estela 2 del departamento del Gers (BARBE, 1987: 41); la número 1 del Museo de Elvas (VIANA, 1949: 71); las números 142 y 145 de la tipología portuguesa (BELEZA, 1984: 339-340); la 22 de Soracoiz (ARRESE, 1984: 142); en Barros, Cantabria, (PERALTA, 1985) y en Soria, San Juan de Rabanera, (CASA/DOMENECH, 1983: 99).

MOTIVOS VEGETALES

El único motivo es la rosácea, con dos variantes, de seis y ocho pétalos, este tema es el más común dentro de la temática vegetal, de ahí que para establecer estos paralelos remitamos a nuestra monografía de Soria en donde se recogen múltiples paralelos (CASA/DOMENECH, 1983: 153-155).

MOTIVOS HERALDICOS

Flor de lis

La flor de lis como elemento único tan sólo se da en un caso. Este motivo, de forma individual no es muy común, tenemos piezas similares en Francia (UCLA, 1981), (AUSSIBAL/GIRY: 1987), (VIALARET, 1990: 75).

Es muy común en el cenobio de las Huelgas, así lo vemos reflejado en el cojín del sepulcro de Mafalda, y muy especialmente en los elementos pertenecientes al infante Fernando de la Cerda: cojín, cintos, estuche para cruz —en los medallones—.

Escudos

Tenemos dos estelas con escudo en el frente del disco, uno de ellos nos muestra una cruz que muy bien podría ser la de la Orden de Montesa y el segundo que muestra cinco flores de lis, dos, una, dos. Este tipo heráldico se da con relativa frecuencia en los ropajes custodiados en las Huelgas. Los apellidos que portan, en diferentes colores, esta temática son: Talavera, Maldonado, Francia, Aldana y Narváez, todos ellos relacionados con la corona castellana, ya sea de forma directa o indirecta.

En los cantos tenemos varios tipos diferentes de escudos, algunos con bandas horizontales y/o cruzadas. Otro motivo son la representación de un escudo con cinco estrellas, dos, una, dos, ésta pudo pertenecer algún miembro de la casa Rojas y/o Fonseca, relacionadas con la realeza castellana en la centuria del XIII. Y por último tenemos dos calderos, uno bajo otro, el paralelo más directo lo tenemos en la cofia de Enrique I (GOMEZ-MORENO, 1946: 26); así mismo podemos indicar que estos calderos figuran en el escudo de los Lara, Herrera y Pacheco, todos ellos vinculados a la casa real castellana en los siglos XIII-XIV y en el escudo de la localidad de Valverde del Camino (Huelva). Otro tema que se nos aporta en los perfiles es el castillo de tres torres, este motivo lo tenemos reflejado, con total identidad, en todos los elementos iconográficos del monasterio, ya sea en sarcófagos y muy especialmente en los tejidos, como puede apreciarse en la bibliografía (GOMEZ-MORENO, 1946) y (CASTILLO ET ALII, 1988), y en una ocasión nos consta la presencia de águilas, similar a la que aparece, junto a castillo, en el forro de seda que se sobrepuso en la tapa del ataúd de María de Aragón.

TEMAS FIGURADOS

Todos ellos tienen un carácter eminentemente religioso, ya de forma directa o indirecta. Este conjunto, junto con las piezas con temas heráldicos, son los que da un interés especial al conjunto de estelas de este cenofio cisterciense.

Crucifixión

Se da en una ocasión, estela 34-MCHB. Existen piezas similares en: Campouriez (AUS-SIBAL, 1990: 80-81), dos en Saint-Antoine-Noble-Val (AUSSIBAL, 1990: 99-100), Stréat Meur y Plouezoch (UCLA, 1990: 32), Ricklingen y Hannover (UCLA, 1990b: 88) en Lüneburg (MULLER/BAUMANN, 1988: 18-21), En Bodenwerder (MULLER, 1982: 133), en Salzhemmendorf (MULLER/BAUMANN, 1988: 175). En España el caso más significativo lo tenemos en los recientes hallazgos de Tírvia (MENCHON/RIUS, E/P).

Descendimiento

No hemos detectado paralelos en estelas, los ejemplos más claros los tenemos en la pintura y en la escultura de la época.

Agnus Dei

Este tema no es muy común en la iconografía de las estelas y siempre aparece el cordero con una cruz como en Audressein (BARBE, 1985: 79), en Poblet —77a— y Savalla del Comtat —2a— (MENCHON, 1990: 173 y 175) y en Tírvia (MENCHON/RIUS, E/P). Pero debe-

mos indicar que en nuestro caso el cordero aparece con un estandarte. Las únicas referencias iconográficas las tenemos en las monedas acuñadas por el monarca Juan I.

Representaciones religiosas

Incluimos en este bloque todas las escenas que consideramos de carácter religioso.

Virgen con Niño

Esta temática se refleja en dos ocasiones, es un motivo prácticamente ausente en la iconografía de las estelas, no así en otros campos del arte. El único paralelo lo hemos detectado en una pieza publicada por Barbé procedente de la localidad francesa de Audressein (BARBE, 1985: 80), aunque debemos matizar que en esta pieza la imagen de la Virgen no es sedente, sino que se esculpió de pie.

Orantes

En las dos piezas que aparece este tema, se trata de mujeres orando en posición de rodillas, el paralelo más cercano, aunque es un varón, lo publica Müller (MULLER, 1984, 139).

En otras dos ocasiones parece una señora, posiblemente religiosa, frente a una figura masculina de pie ¿Jesucristo?, en esta ocasión desconocemos la existencia de piezas similares.

Otro tema es la presencia de dos figuras, una de ellas orante, y entre ellas un posible árbol, su estado de conservación no nos permite afinar más, no obstante podría tratarse de una representación de Adán y Eva en el Paraíso o de nuevo un orante ante Jesucristo.

Tipometría

Ya no existe duda sobre la importancia y el valor de los estudios tipométricos, aunque aún sean escasos, y una prueba de ellos son los trabajos de Aguirre Sorondo (AGUIRRE SORONDO, 1987: 148) y los nuestros (CASA/DOMENECH, 1983; CASA/FERNANDEZ, 1986: 321-333 y CASA/DOMENECH, E/P).

En esta ocasión únicamente hemos podido establecer medidas de los discos:

A.- Altura: 36,5 cm.

B.- Diámetro: 38,73 cm.

C.- Grosor: 13,94 cm.

Comparada con las estadísticas conocidas, podemos indicar que en altura las más similares son las de Soria (CASA, 1991 y CASA/DOMENECH, E/P); con respecto al diámetro las de Cuende (JUSUE, 1981: 228), Olite (JUSUE, 1984: 99), y Soria (CASA, 1991 y CASA/DOMENECH, E/P) y referente al grosor las procedentes de Cuende (JUSUE, 1981: 228), Soria (CASA, 1991 y CASA/DOMENECH, E/P) y Conca de Barberá (MENCHON, E/P).

Como se desprende de los datos aportados, y como ya hemos dicho en diferentes ocasiones, este análisis tipométrico, por sí sólo no aporta gran novedad, pero si contribuirá al estudio global que algún día se realizará.

CRONOLOGIA

Desconocemos la ubicación de estas estelas, así como la situación del cementerio primitivo, ello unido a que todas las piezas están fuera de su contexto arqueológico y sin referencia al respecto, nos impiden afirmar la data, pero afortunadamente, en esta ocasión, contamos con elementos de otro matiz que nos autorizarán a establecer una fecha.

En primer lugar sabemos que el cenobio se encuentra plenamente habitado en 1187, que los primeros enterramientos, aunque en sarcófagos, datan de esa década. Con lo cual estimamos que las piezas primitivas, las clásicas dentro de las estelas, temas de cruces, geométricos, vegetales, se pueden situar muy a finales del XII, casi indicaríamos ya en el XIII, para el resto tenemos otros datos útiles. La temática heráldica nos lleva a las centurias del XIII-XIV, la representación del "*Agnus Dei*" con estandarte a los momentos de Juan I de Castilla, los paralelos de algunos motivos están íntimamente relacionados con el infante de la Cerda, 2ª 1/2 XIII, y las representaciones religiosas nos sitúan en pleno gótico. Con todos estos datos estimamos que la colección de estelas del Monasterio Cisterciense de las Huelgas de Burgos, pueden datarse en los Siglos XIII-XV.

CONSIDERACIONES FINALES

Estamos ante uno de los conjuntos de estelas funerarias medievales más ricos, recordemos que en bloque únicamente son comparables algunos hallazgos alemanes; presenta además la cualidad de ser muy heterogéneo en lo que a representación iconográfica se refiere.

Por otra parte es importante destacar su origen monacal, demostrándose con ello, una vez más, la importancia de los cenobios medievales en la cultura del momento; uniéndose esta colección a las piezas conocidas y publicadas de Poblet, Tulebras y Aguilar de Campoo, este último inédito.

El desconocimiento de su contexto original viene, en parte, a ser subsanado por la documentación existente sobre este Monasterio, especialmente en cultura material, sin duda uno de los panteones reales más importante de nuestra Península (CASTILLO ET ALII, 1988).

La falta de vástagos nos ha impedido aportar una tipometría completa, sin embargo los datos obtenidos a partir de los discos nos permite establecer comparaciones con otros hallazgos, por lo general de la misma Castilla o de la limítrofe Navarra.

La temática, funeraria y religiosa, nos confirma una vez más que estamos ante piezas claramente funerarias, como demostramos en la pasada reunión internacional (CASA, 1990).

Respecto a la cronología, ya podemos hablar de cambio de fechas en las piezas castellano-leonesas, pues en esta ocasión podemos llevarlas al bajo medievo, a diferencia con las piezas conocidas hasta el momento que se sitúan en el Alto y Pleno medievo.

Es de esperar un estudio más exhaustivo y profundo de esta colección, que afortunadamente se custodia en unas dependencias que nos hace augurar que no serán sustraídas, como desgraciadamente ha sucedido con muchos hallazgos sueltos.

Soria-Tarragona, Septiembre 1991.

REFERENCIAS BIBLIOGRAFICAS

- ARRESE, P. (1984). "Estelas cantodecoradas en Navarra". *Actes du colloque international sur la stèle discoïdale*. Bayonne.
- AGUIRRE, A. (1987). "Estudio comparativo entre las estelas discoïdales de Vic-Bich y de Guipúzcoa". *Munibe*, nº 39. San Sebastián.
- AUSSIBAL, R. (1990). "Nouvelles découvertes de stèles en Languedoc et Midi-Pyrénées". *Signalisations de sépultures et stèles discoïdales, V-XIX siècles*. Carcassonne. Págs. 77-102.
- AUSSIBAL, R/GIRY, J. (1987). *Les stèles gothiques d'Usclas-du-Bosc*. Paris.
- BARBE, L. (1985). "Quelques croix remarquables, du Couserans et du Comminges". *Actes du XL Congrès d'études régionales*.
- BARBE, L. (1987). "Cumplements á l'inventaire des stèles discoïdales et apparentées du département du Gers, polymorphisme des stèles anthropomorphes". *Bulletin de la Société Archéologique et historique du Gers*. Gers.
- BELEZA, J. (1982). *Cabeceiras de sepultura do Museo de Torres Vedras*. Torres Vedras.
- BELEZA, J. (1982-83). "Subsídios para Estudo das cabeceiras de sepultura no concelho de Sintra". *Sintra*, I-II. Sintra.
- BELEZA, J. (1984). "Tipologie des stèles discoïdales du Portugal". *Actes du colloque international sur la stèles discoïdale*. Bayonne.
- BERRAONDO, M.J. (1984). "Estelas discoïdales localizadas en Agüero (Huesca), Lérida y Tulebras". *Actes du colloque international sur la stèle discoïdale*. Bayonne.
- BOHIGAS, R/PEÑIL, J. (1985). "Cuatro nuevas estelas discoïdales medievales en Cantabria". *Altamira*, vol. XLV. Santander.
- CASA MARTINEZ, C. de la (1990). "Fonction des stèles d'après les données archéologiques". *Signalisation de sépultures et stèles discoïdales, V-XIX siècles*. Carcassonne.
- CASA MARTINEZ, C. de la (1991). *Mundo funerario del medioevo cristiano en Soria: estudio arqueológico de sus necrópolis*. Col. lección de Tesis Doctorales Microfilmadas núm. 1055. Universitat de Barcelona, Barcelona.
- CASA C. de la/DOMENECH, M. (1983). *Estelas medievales de la provincia de Soria*. Soria.
- CASA, C. de la/DOMENECH, M. (1986). "Aportación al corpus de estelas medievales en Castilla: Segovia". *I Congreso de Arqueología Medieval Española*. Zaragoza, tomo V.
- CASA, C. de la/DOMENECH, M. (E/P). "Estelas medievales de la provincia de Soria II". *IV Congreso Internacional sobre la Estela Funeraria*. San Sebastián.
- CASA, C. de la/FERNANDEZ, J.V. (1986). "Estudio estadístico multivariante de las estelas medievales de Soria". *I Congreso de Arqueología Medieval*. Zaragoza, tomo V.
- CASTILLO, B. et alii. (1988). *El Panteón Real de Las Huelgas de Burgos. Los enterramientos de los Reyes de León y Castilla*. León.
- DUVERT, M. (1984) "Les stèles du Béarn". *Actes du colloque international sur la stèle discoïdale*. Bayonne.

- FLUVIA, A. de (1982). *Diccionari general d'heràldica*. Barcelona.
- GOMEZ BARCENA, M^a J. (1988). *Escultura gòtica funeraria en Burgos*. Burgos.
- GOMEZ-MORENO, M. (1946). *El Panteón Real de las Huelgas de Burgos*. Madrid.
- JUSUE SIMONENA, C. (1981). "Estelas discoideas de Murillo el Cuende (Navarra)". *Cuadernos de Etnología y Etnografía de Navarra*, nº 37. Pamplona.
- JUSUE SIMONENA, C. (1984). "Estelas discoideas de Olite (Navarra)". *Anuario de Eusko-Folklore*, nº 32. San Sebastián.
- MENCHON I BES, J. (1980). "Tipología de las cruces en las estelas funerarias de la Conca de Barberà (Catalunya)". *Signalisations de sépultures et stèles discoïdales, V-XIX siècles*. Carcassonne. Págs. 155-176.
- MENCHON I BES, J. (E/P). "Estelas funerarias de la Península Ibérica, estado de la cuestión. El caso de Cataluña". *IIº Congreso Mundial Vasco*. Bilbao.
- MENCHON, J/RIUS, P. "Les esteles funeraires medievals de Tírvia". *XXXVI Assemblée Intercomarcal d'Estudiosos*. Tremp, E/P.
- MILLARUELO, M^a P. (1981). "Los monasterios femeninos cistercienses en España. Notas históricas desde sus orígenes hasta nuestros días". *Schola Caritatis* nº 92. Tarragona.
- MULLER, W. (1982). "Steinerne Scheibenkreuze in Niedersachsen". *Die Diözese Hildesheim in Vergangenheit und Gegenwart, Zeitschrift des Vereins für Heimatkunde im Bistum Hildesheim*, 50 Jahrgang.
- MULLER, W. (1984). "Datierte Kreuzsteine in Niedersachsen". *Berichte zur Denkmalpflege in Niedersachsen*. 4, Jahrgand, Heft 4. Hameln.
- MULLER, W/BAUMANN, G.E.H. (1985). *Kreuzsteine und Steinkreuze in Niedersachsen, Bremen und Hamburg*. Niemeyer.
- NIJSSEN, J. (1984). "Les discoïdales et leurs alternatives dans le nord-ouest du continent". *Actes du colloque international sur la stèles discoïdale*. Bayonne,.
- PERALTA, E.J. (1985). "La 2^a estela de Barros y un caso de posible pervivencia medieval de su simbología cántabra". *Sautuola*, IV. Santander.
- PEREZ, F. (1989). "Bibliografía sobre el Monasterio Cisterciense de Santa María la Real de las Huelgas de Burgos". *Burgense* nº 30/2. Burgos.
- PEREZ DE VILLAREAL, V. (1988). "Cien estelas discoideas de la Villa de Echalar". *Cuadernos de Etnología y Etnografía de Navarra*, nº 53. Pamplona.
- UCLA, P. (1981). *Les stèles discoïdales du Languedoc et ... d'ailleurs*. París.
- UCLA, P. (1990). *Atlas des stèles discoïdales*. París.
- VIALARET, R. (1990). "Découvertes récentes de discoïdales à la limite de l'Aude e de la Haute-Garonne". *Signalisations de sépultures et stèles discoïdales V-XIX siècles*. Carcassonne. Págs. 71-76.
- VIANA, A (1949). "Estelas discóides do Museu de Beja". *Arquivo de Beja*, volumen VI. Beja.

NOTAS

1. Queremos agradecer a la Ilma. y Reverendísima Madre Abadesa, Doña Presentación Balbás, las facilidades prestadas a la hora de documentar y fotografiar esta colección.
2. La Orden de Montesa fue creada en 1317, esta orden surgió la regla de la de Calatrava y *fue adscrita al Cister, pasando a depender de Santa Creus.*