



# MEMÒRIA

## GESTIÓ DOCUMENTAL

David Cortada Gracia  
10/01/2011

Enginyeria Tècnica Informàtica de Sistemes  
Tutor: Jordi Sanchez Cano





# Índex



<b>1. JUSTIFICACIO I OBJECTIUS.....</b>	<b>5</b>
<b>2. PLANIFICACIÓ INICIAL I REAL.....</b>	<b>6</b>
2.1 <i>Diagrames de temporització.....</i>	7
2.2 <i>Anàlisi del disseny inicial.....</i>	9
2.2.1 <i>Explicació modificacions realitzades .....</i>	11
<b>3. DECISSIONS IMPORTANTS MANTINGUDES .....</b>	<b>13</b>
<b>4. PRODUCTE OBTINGUT.....</b>	<b>15</b>
<b>5. PARTS DESESTIMADES.....</b>	<b>19</b>
5.1 <i>Avaluat i considerat no útil.....</i>	19
5.2 <i>No desenvolupat per falta de temps.....</i>	20
<b>6. SÍNTESI D'ANÀLISI, DISSENY I IMPLEMENTACIÓ .....</b>	<b>21</b>
6.1 <i>Arquitectura del disseny.....</i>	22
6.2 <i>Casos d'ús resultants .....</i>	23
6.2.1 <i>Casos d'ús Generals.....</i>	23
6.2.2 <i>Gestió entorn web.....</i>	23
6.2.3 <i>Gestió documents .....</i>	24
6.2.4 <i>Gestió de Notícies.....</i>	25
6.3 <i>Estructura del codi .....</i>	26
6.3.1 <i>site.master .....</i>	27
6.3.2 <i>NestedMasterPage1.master.....</i>	27
6.3.3 <i>Default.aspx.....</i>	27
6.3.4 <i>MenuPrincipal.aspx .....</i>	28
6.3.5 <i>Botonera del control de pàgina enrere .....</i>	28
6.3.6 <i>fulla d'estils site.css.....</i>	29
6.4 <i>Components ASP.NET i AJAX emprats en el codi.....</i>	32
6.5 <i>Estructura de les dades .....</i>	33
6.5.1 <i>Carpeta Fitxers.....</i>	34
6.5.2 <i>Carpeta Imatges .....</i>	34
6.5.3 <i>GestDoc.xsd.....</i>	35
6.5.3.1 <i>Querys/TableAdapters comuns a totes les DataSets/Taules:.....</i>	36
6.5.3.2 <i>Querys/TableAdapters taula Tecnologia ( ).....</i>	37
6.5.3.3 <i>Querys/TableAdapters taula valoracio ( ).....</i>	37
6.5.3.4 <i>Querys/TableAdapters taula Idioma ( ).....</i>	37
6.5.3.5 <i>Querys/TableAdapters taula Notícies ( ).....</i>	37
6.5.3.6 <i>Querys/TableAdapters taula Document ( ).....</i>	38
6.5.4 <i>LinqGestorDoc.dbml .....</i>	38
6.5.5 <i>Web.SiteMap .....</i>	39
6.6 <i>Tipus d'accés a les dades .....</i>	39
<b>7. CARACTERÍSTIQUES TECNOLÒGIQUES EMPRADES .....</b>	<b>40</b>
7.1.1 <i>Procés de validació de l'usuari: en la pàgina login/Default.aspx.....</i>	40
7.1.2 <i>redirecció a la pàgina principal:.....</i>	40
7.1.3 <i>Realització de cerques .....</i>	41
<b>8. FUTURES EVOLUCIONS.....</b>	<b>45</b>
<b>9. CONCLUSIONS.....</b>	<b>46</b>
<b>10. INDEX D'IMATGES.....</b>	<b>47</b>



## 1. JUSTIFICACIO I OBJECTIUS



Es busca crear una eina per a la gestió del coneixement emprat per l'usuari tècnic, la qual gràcies a la seva facilitat i senzillesa, ajudi en aquestes tasques i permeti la localització ràpida de la informació que pot arribar a ser útil per a un projecte de la tecnologia indicada.

Per a la correcta gestió i creixement del sistema, les dades seran catalogades i gestionades per un sistema gestor de bases de dades (SGBD) i sempre sota la tutela d'un usuari administrador del sistema.

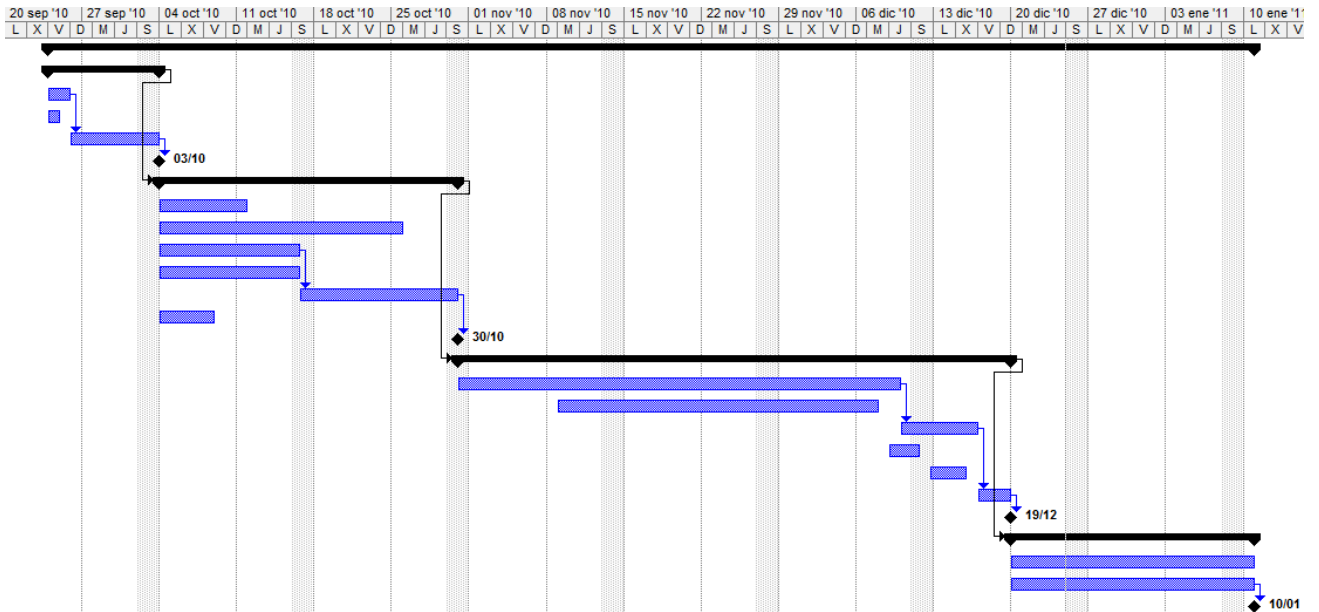
L'aplicació permet la gestió d'altres, baixes, modificacions i visualització de forma ordenada de qualsevol tipus de document i notícies (amb una mida màxima de 20 MB), i la relació amb la cerca serà per tipus de tecnologia.





## 2.1 Diagrames de temporització

Inicialment es va fer una estimació de temps, a través del següent diagrama de “Gannt”, tal com es reflexa en la següent imatge:



**Imatge1:** diagrama de temporització.

, on s’han seguit i acomplert les següents dates d’entrega:

- **03/10/2010 – PAC1**
- **30/10/2010 – PAC2**
- **19/12/2010 – PAC3**
- **10/01/2011 – PAC4, en curs ...**

**NOTA:** en la fase de la implementació (PAC3) es va entregar el producte dos dies abans de l’estipulat, però donat que molts alumnes van demanar una extensió del període d’entrega, es va aprofitar (3 dies més), per entregar una versió amb un conjunt de “bugs” corregits.







## 2.2 Anàlisi del disseny inicial

S'han aconseguit la majoria dels objectius plantejats en la fase d'anàlisi i disseny, malgrat tot s'ha marcat en vermell i amb un asterisc els que **no s'han assolit** i en la part final s'ha detallat el motiu.

En el disseny inicial es va decidir mirar d'aconseguir el següent:

- ❖ Accés ràpid a notícies crítiques sobre diverses tecnologies
- ❖ Eina de cerques de documentació
- ❖ Gestió documentació d'ús freqüent
- ❖ Visualització d'estadístiques d'accés a l'aplicació
- ❖ Disposar d'eines de gestió per a l'usuari administrador

Es va decidir que existirien dos "actors" ben diferenciats en el sistema: un era l'usuari i l'altre l'administrador, cadascun amb un determinat rol amb les característiques

### Usuari

- ❖ Realització de cerques de documents
- ❖ Visualització de notícies
- ❖ Accés a l'ajuda
- ❖ Obtenció estadístiques
- ❖ **Visualització de les tecnologies resum\*(1)**

### Administrador

- ❖ Gestió documents
- ❖ Gestió notícies
- ❖ **Gestió estadístiques\*(2)**
- ❖ Gestió de l'eina

Per part de l'aplicació els principals van ser els següents:

#### ❖ Autenticació

- ✓ Per 'accedir al sistema tant l'usuari base com l'administrador hauran de validar les seves credencials (procés d'autenticació), les quals els permetran realitzar processos de gestió (cas administrador) **o simples consultes (usuari)\*(3)**. El rol d'administrador ho fixa l'atribut "ROL" ubicat a la taula usuaris.

#### ❖ Gestió de Documents

- ✓ Els documents de l'aplicació seran el nucli d'informació i raó d'existir d'aquesta aplicació i gestionats i catalogats, tindrem del tipus **Article, Manual/Guia, Pegat, Eina, Vídeo**. El tipus de document podrà ser ampliat gràcies a que s'ha creat com una taula on ens permetrà certa dinàmica futura, sense necessitat posterior de modificació de codi de l'aplicació.
- ✓ Gestionarem des d'aquí les tecnologies existents i les noves a crear.













## 4. PRODUCTE OBTINGUT

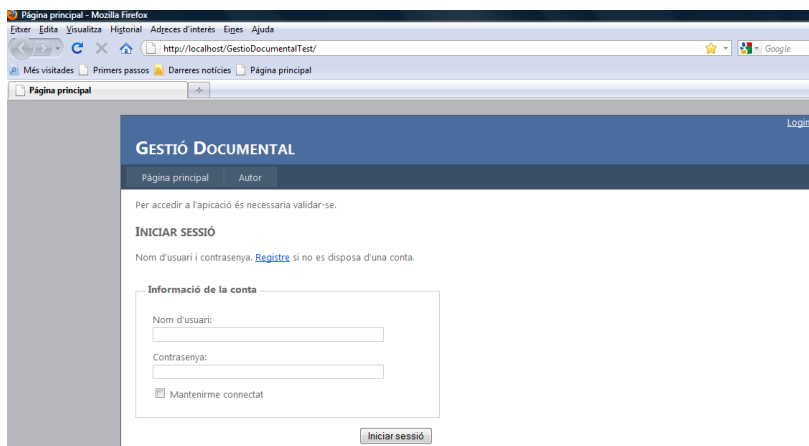
El producte resultant obtingut és una aplicació servidora que permet la gestió de documents, per part de l'usuari amb rol d'administració, i la visualització de les notícies del gestor de notícies.

Parlem d'una eina, que a partir de documents ja enregistrats (en una BD), ens permet realitzar cerques i visualitzacions dels mateixos, introduint el concepte de catàleg i brinda un accés còmode i ràpid a aquests.

Per la banda de les notícies, ens permet accedir també de forma ràpida i pràctica a informació que alguna vegada hem emprat i ens ha ajudat en alguna fita. Considerarem una notícia com una ruta o accés a alguna pàgina web ubicada en INTERNET o a alguna altre xarxa d'accés públic.

Un punt imprescindible és com accedim a l'aplicació, doncs ho fem de la següent forma:

a través del nostre navegador web Mozilla Firefox versió 3.x (o posterior) o Internet Explorer (versió 6 en endavant) del nostre ordinador indicant l'adreça d'accés següent: <http://localhost/GestioDocumentalTest/>, si l'eina està instal·lada en la nostra computadora, com podem veure a la imatge següent:



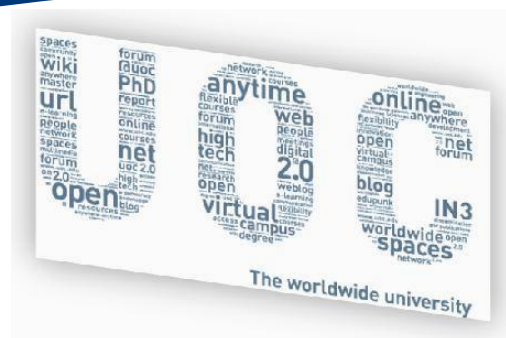
**Imatge 4:** accés a la pantalla de login

En el cas de que l'eina es trobi remotament instal·lada en un servidor remot, des del navegador del nostre ordinador client indicarem la següent ruta per accedir a l'aplicació

<http://NomdelServidor/GestioDocumentaltest/>



Un cop obert el navegador i accedir a la plana web esmentada en l'anterior punt, si volem tenir accés complert amb totes les possibles accions a realitzar, ens haurem de validar amb l'usuari **uoc** i contrasenya **Uoc2010**. També podem accedir a l'aplicació amb l'usuari **david** i contrasenya **Uoc2010** però tindrem accés al que té un usuari anònim i a part a les estadístiques només.



Si no es realitza el procés de validació només podrem veure les següents pàgines:

- Menú Principal
- Autor
- Ajuda



<input type="text"/>	<input type="button" value="Cercar"/>
URL	<a href="http://www.ubuntu.com">http://www.ubuntu.com</a>
Tecnologia	linux
DataCreacio	12/12/2010 0:43:27

**Imatge 5:** pantalla del menú principal

Un cop en la pantalla principal podem veure que apareixen dues opcions que són “Registre” i “Mantenir-me connectat”





**Imatge 6:** Opcions de la finestra de login.

L'opció de "Mantenir-me connectat" el que farem serà crear una "cookie de persistència" per a que encara que tanquem el navegador, si el tornem a obrir ens permeti l'accés a l'aplicació.

L'opció de registre actualment està inactiva, ja que actualment únicament ens podem validar amb l'usuari **uoc** i l'usuari amb nom **david**.

Nom d'usuari i contrasenya. [Registre](#) si no es disposa d'una conta.

**Imatge 7:** veiem que el registre està desactivat.

En el moment que intentem realitzar qualsevol accés a una pàgina no autoritzada, automàticament, serem redirigits a la plana inicial on ens demanarà l'usuari i contrasenya, per després ser reenviats a la plana principal següent:

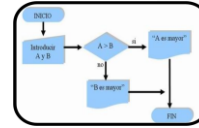




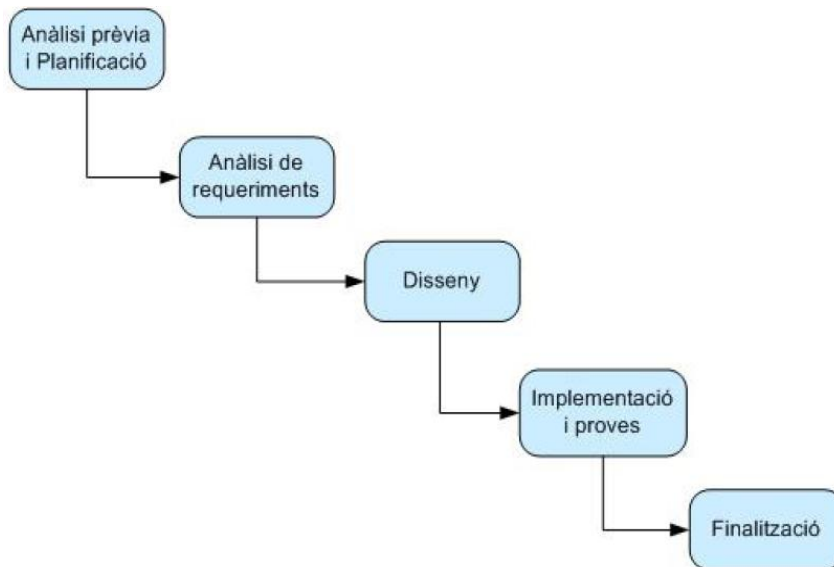




## 6. SÍNTESI D'ANAL.LISI, DISSENY I IMPLEMENTACIÓ



Aquest projecte s'ha dut a terme seguint el cicle de vida clàssic de la creació del programari i s'ha invertit molt de temps en l'elaboració d'un anàlisi de requeriments detallat. A continuació es mostra l'evolució seguida:



Imatge 9: diagrama cicle d'implementació.

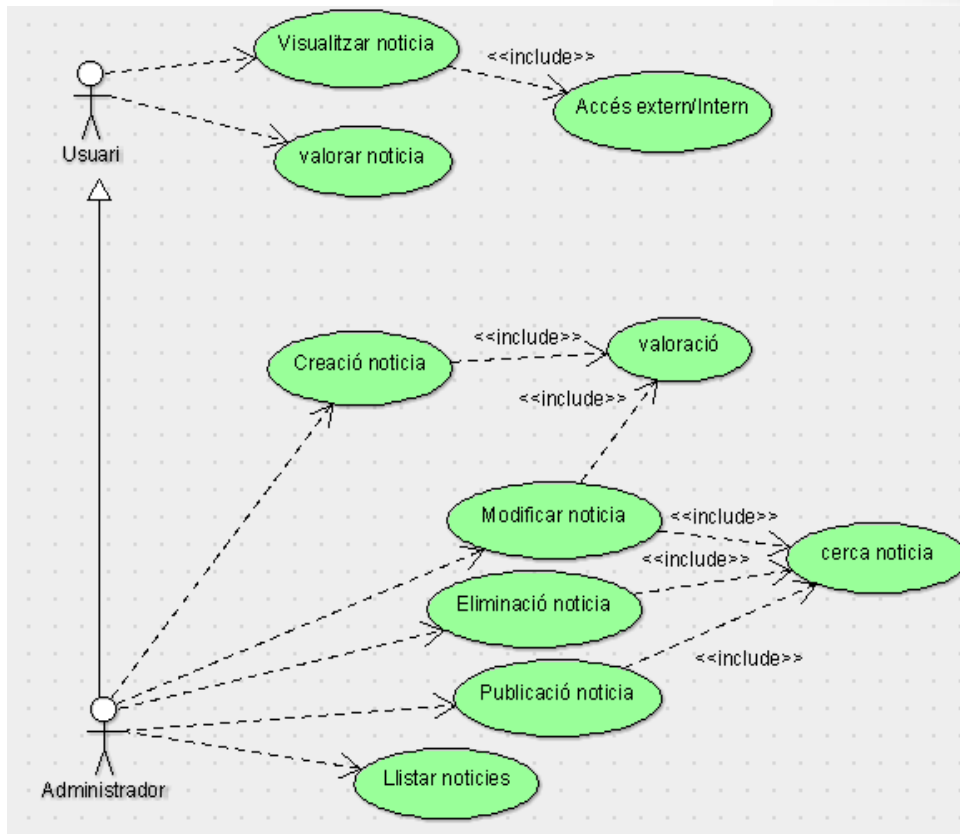








## 6.2.4 Gestió de Notícies

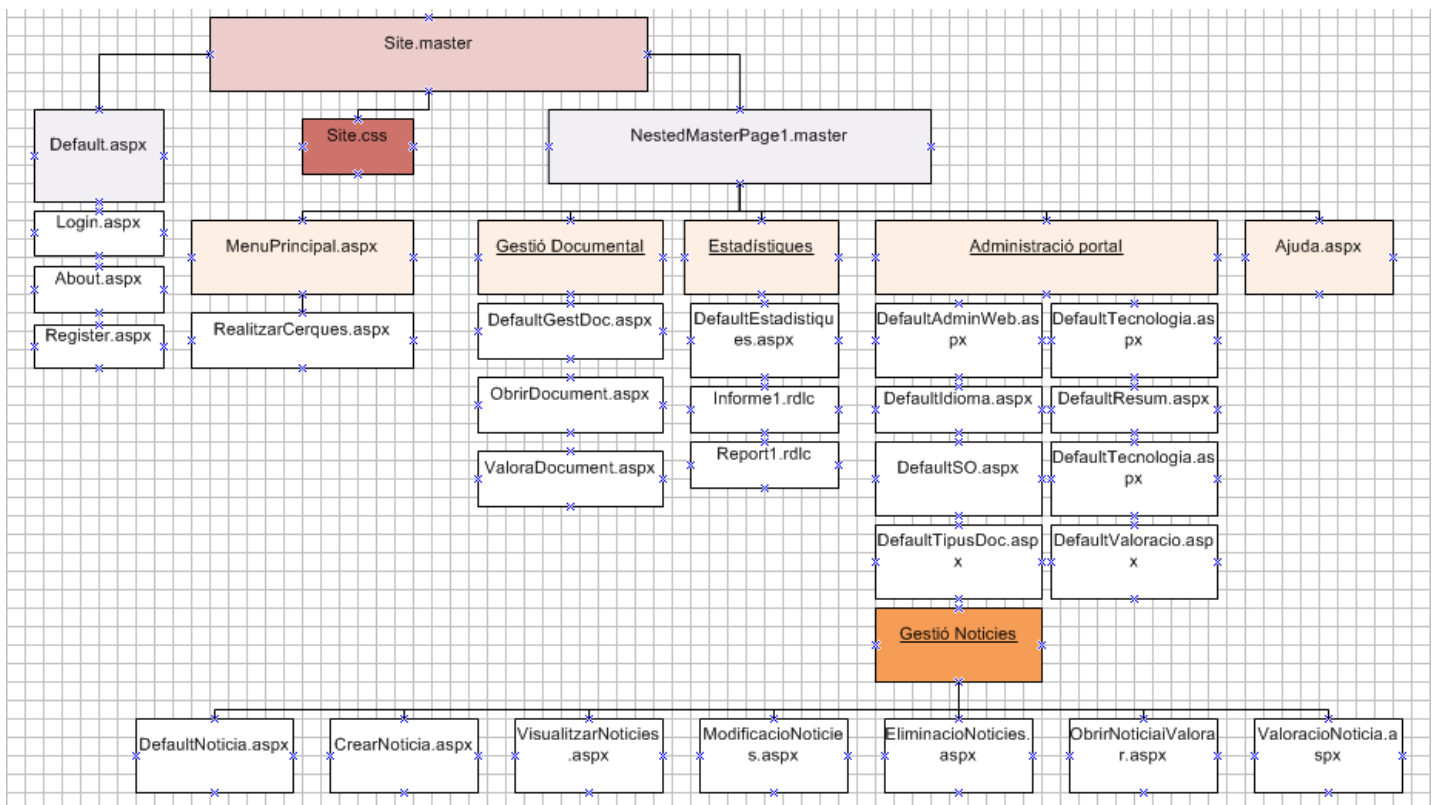


Imatge 14: mantingut de forma íntegra al disseny inicial.



## 6.3 Estructura del codi

S'ha cregut escaient crear aquest apartat i en ell detallar com està estructurat el bloc de codi de l'aplicació i les pàgines "estructurals que el formen". Com a diagrama principal de l'estructura de l'aplicació tenim que la estructura funcional és la següent:



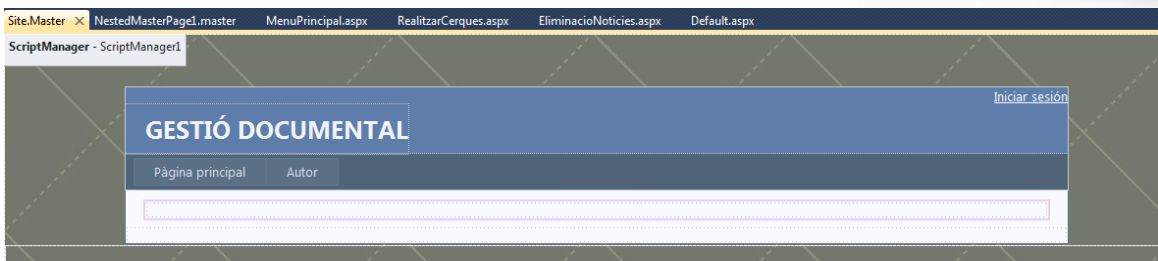
**Imatge 15:** tal com estan entrelaçades les pàgines del projecte i les seves dependències.

Tenim que les principals pàgines que formen l'aplicació ,a nivell d'estructura, són les següents:

- **Site.Master**
- **NestedMasterPage1.master**
- **Default.aspx**
- **MenuPrincipal.aspx**
- **Botonera control enrere**
- **Site.css**

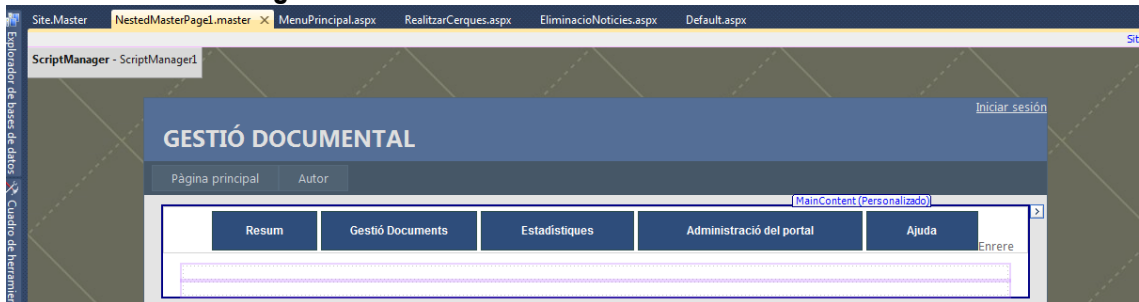


### 6.3.1 site.master



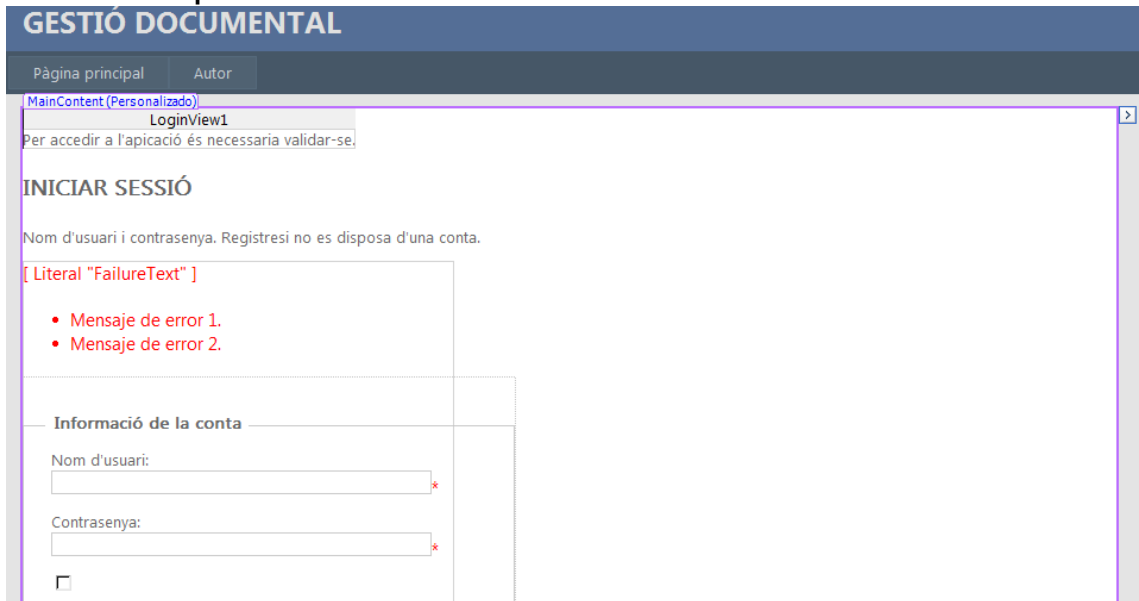
Imatge 16: pàgina pare.

### 6.3.2 NestedMasterPage1.master



Imatge 17: pàgina pare per al menú principal.

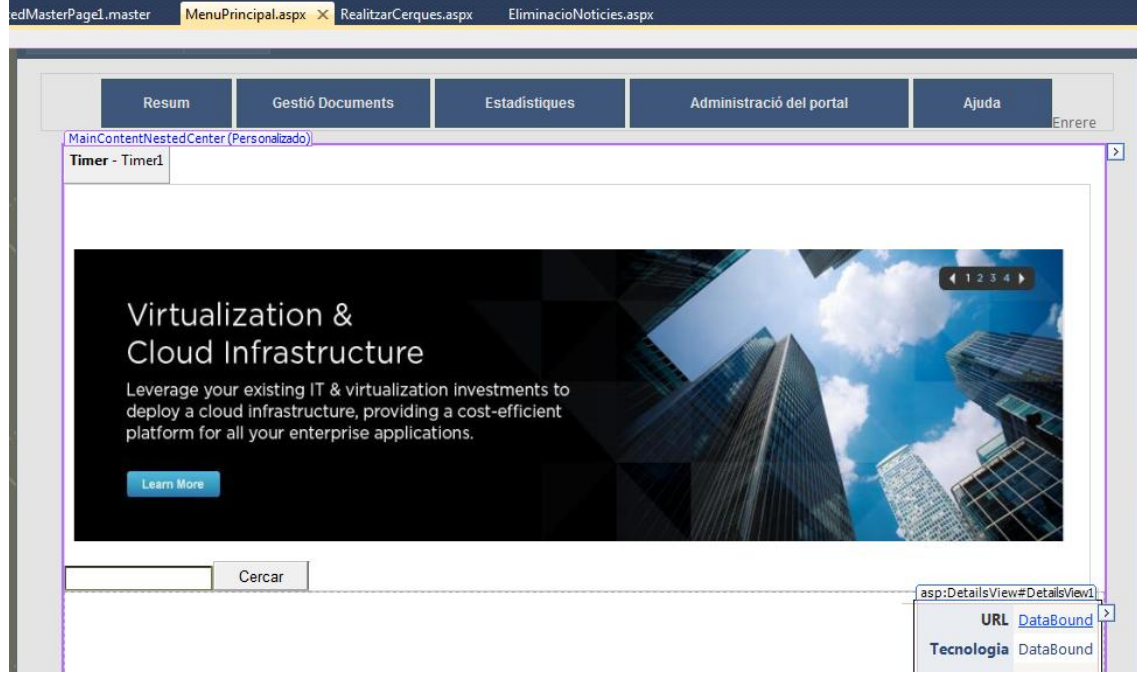
### 6.3.3 Default.aspx



Imatge 18: pàgina de login.

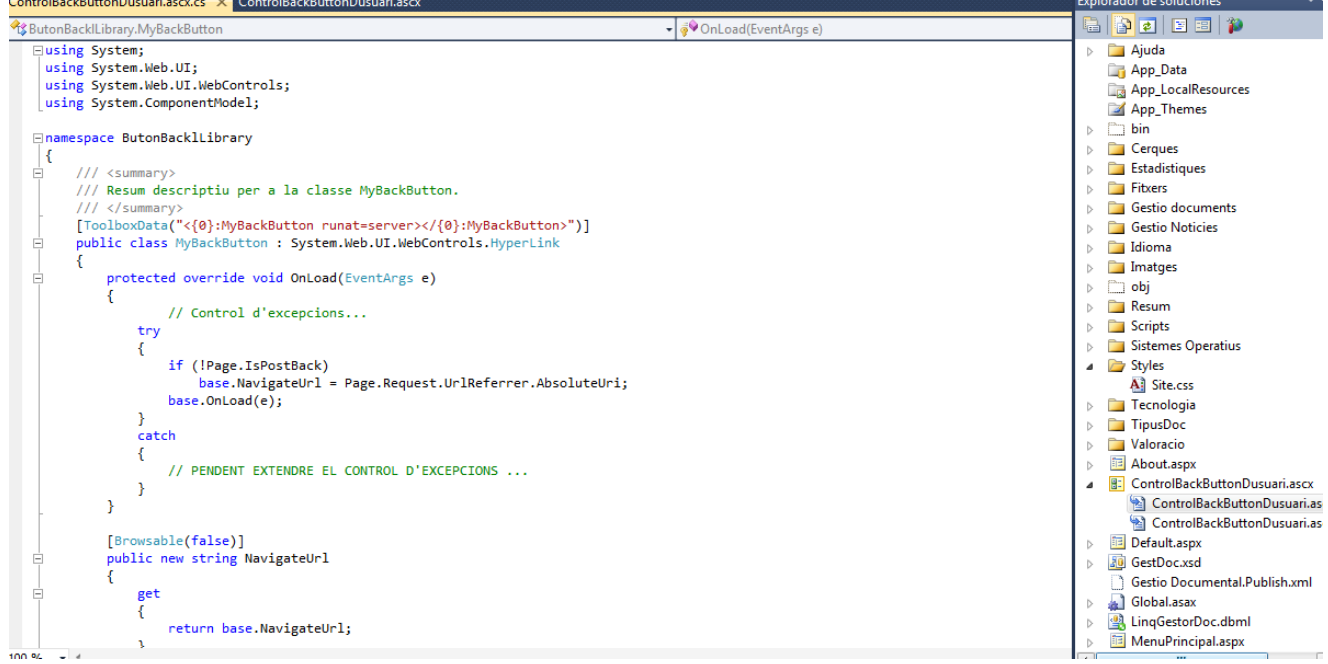


### 6.3.4 MenuPrincipal.aspx



Imatge 19: visualització pàgina principal.

### 6.3.5 Botonera del control de pàgina enrere



Imatge 20: control afegit per la gestió d'anar a la darrera pàgina.



### 6.3.6 fulla d'estils site.css



Imatge 21: pàgina d'estils.

Hem partit de la fulla d'estils inicial generada per defecte i hem introduït les següents modificacions:

- **Control acordió**
- **Estels del control valoració**
- **Capçalera de valoració**
- **Notícies més valorades**



```

/* ACORDIÓ (efectes afegits)
-----
.accordionHeader
{
    border: 1px solid #2F4F4F;
    color: white;
    background-color: #2E4d7B;
    font-family: Arial, Sans-Serif;
    font-size: 12px;
    font-weight: bold;
    padding: 5px;
    margin-top: 5px;
    cursor: pointer;
    margin-left: 4px;
}

.accordionContent
{
    background-color: #D3DEEF;
    border: 1px dashed #2F4F4F;
    border-top: none;
    padding: 5px;
    padding-top: 10px;
}

.accordionLink
{
    background-color: #D3DEEF;
    color: white;
}

```

**Imatge 22:** per a fer els efectes del control acordió

```

/* PUNTUACIÓ (efectes afegits)
----- */
.ratingStar {
    font-size: 0pt;
    width: 13px;
    height: 12px;
    margin: 0px;
    padding: 0px;
    cursor: pointer;
    display: block;
    background-repeat: no-repeat;
}

.filledRatingStar {
    background-image: url(../Imatges/estils/FilledStar.png);
}

.emptyRatingStar {
    background-image: url(../Imatges/estils/EmptyStar.png);
}

.savedRatingStar {
    background-image: url(../Imatges/estils/SavedStar.png);
}
}

```

**Imatge 23:** per a les estels del control valoració.



```
/* CONTENT PAGE LAYOUT (efectes afegits)
----- */
.valoracioarea {
  padding:20px;
  background:#FFFF url(../Imatges/estils/demotop.png) no-repeat left top;
}
.valoraciocalera {
  padding-bottom:20px;
  color:#5377A9;
  font-family:Arial, Sans-Serif;
  font-weight:bold;
  font-size:1.5em;
}
```

Imatge 24: per a la capçalera de la pàgina de valoració

```
/* MES VISITATS (efectes afegits)
----- */
.notimesvisitadacontingut
{
  background-color:white;
  border: 1px dashed #2F4F4F;
  padding: 5px;
  padding-top: 10px;
}
```

Imatge 25: per al fons del quadre del menú principal “notícies més valorades”



## 6.4 Components ASP.NET i AJAX emprats en el codi

S'ha fet ús de un conjunt de característiques de la tecnologia i de cadascuna d'elles, s'ha fet servir el següent:

- **Ajax**
  - El codi conté un únic “ScriptManager” ubicat a la pàgina principal “Site.Master”
  - Cada pàgina fa ús de “Update Panels” i les que ho requereixen porten indicadors “Update Progress”
  - Controls “acordeó”
  - Timer
  - Rating control
  - Dinamyc DropDownList
  - Extensió de panells
  - Control Desplegable
  
- **ASP.NET controls**
  - Controls “Multiview”
  - GridViews
  - DetailsView
  - Llistes desplegable
  - Llista de botons exclusiva
  - Botons
  - Botons Imatges
  - Labels
  - Enllaços
  - Quadres de text
  - “Treeview”
  
- **ASP.NET dades**
  - ObjectDatasource
  - LinkDatasource
  - Mapa de llocs



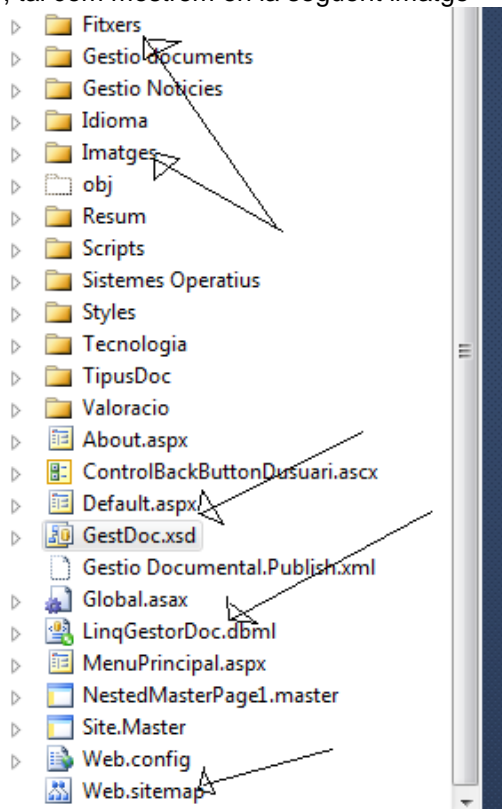


## 6.5 Estructura de les dades

En la realització de l'aplicació de Gestió Documental hem emprat el següent components principals

- **Accés a les carpetes**
  - /Fitxers
  - /Imatges
- **GestDoc.xsd**
- **LinqGestorDoc.dbml**
- **WebSite.map**

, tal com mostrem en la següent imatge



**Imatge 26:** principals components de dades emprats en l'aplicació

## 6.5.1 Carpeta Fitxers

/Fitxers: carpeta on s'emmagatzemen els documents

- ▲ Fitxers
  - ▲ Documents
    - GestDoc-id-citrix\_aG\_8.1-2.htm
    - GestDoc-id-citrix\_xenapp\_clonación\_servidores-1.doc
    - GestDoc-id-CTX114999\_-\_How\_to\_Troubleshoot\_Authentication\_with\_Aaad-3.pdf
    - GestDoc-id-CTX124752\_-\_How\_to\_Lock\_Down\_Access\_to\_Access\_Gateway\_Enterprise\_Edition\_9.2-4.pdf
    - GestDoc-id-CTX125567\_-\_Unlimited\_ICA\_Connections-5.pdf
    - GestDoc-id-CTX126589\_-\_How\_to\_Troubleshoot\_AAA\_Group\_in\_AGEE-6.pdf
    - GestDoc-id-excel\_Xenapp-7.xlsx
    - GestDoc-id-Hyper-V\_Serial\_Ports\_and\_Windows\_2008-8.pdf
    - GestDoc-id-ICAFilecreator-9.exe
    - GestDoc-id-Integrating\_single\_sign-on\_and\_smart\_card\_authentication\_with\_AGEE-10.ppt
    - GestDoc-id-putty-11.exe
    - GestDoc-id-ThreadMaster\_XenApp-16.zip
    - GestDoc-id-vcb\_vmware-12.pdf
    - GestDoc-id-vcb\_vmware-13.pdf
    - GestDoc-id-vmware-14.mht
    - GestDoc-id-vmware\_esx\_3-15.pdf
    - GestDoc-id-Xerox\_Driver\_Support\_for\_Citrix\_Environments-17.pdf

Imatge 27: amb els documents que formen el projecte.

## 6.5.2 Carpeta Imatges

/Imatges conté imatges de gestió de l'aplicació i a la carpeta Notícies les imatges pujades per l'usuari a emprar per les notícies.

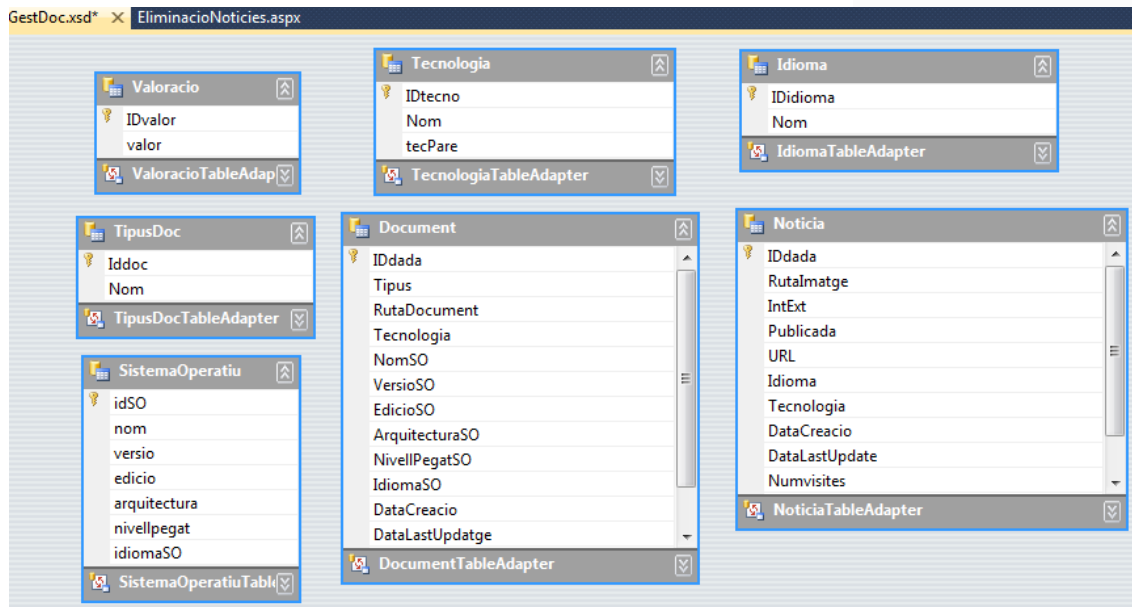
- ▲ Imatges
  - ▶ estils
  - ▶ Motllos
  - ▲ Notícies
    - GestImg-id-1.jpg
    - GestImg-id-10.jpg
    - GestImg-id-11.jpg
    - GestImg-id-12.jpg
    - GestImg-id-13.jpg
    - GestImg-id-14.jpg
    - GestImg-id-15.jpg
    - GestImg-id-16.jpg
    - GestImg-id-17.jpg
    - GestImg-id-18.jpg
    - GestImg-id-2.jpg
    - GestImg-id-3.jpg
    - GestImg-id-4.jpg
    - GestImg-id-5.jpg
    - GestImg-id-6.jpg
    - GestImg-id-7.jpg
    - GestImg-id-8.jpg
    - GestImg-id-9.jpg
    - ajax-loader-petit.gif
    - ArrowDownload.jpg
    - ArrowUpload.jpg
    - autenticacio.jpg
    - BotoneraPrincipal.jpg
    - BotoneraPrincipalPartSuperior.jpg
    - ImatgeResum.jpg

Imatge 28: fitxers "notícia" amb la imatge corresponent

**NOTA:** en la carpeta estil hi ha imatges emprades per a la mostra dels estels de la valoració, fons de pantalla i d'altres fons.







Imatge 30: dels camps dels Datatables

**IMPORTANT:** els TableAdapters els hem d'entendre com estructures de dades les quals ens proporcionen mètodes d'accés a les dades existents en les taules de la BD del Sistema Gestor de Bases de Dades (SGBD), i a continuació detallarem els més importants.

### 6.5.3.1 Querys/TableAdapters comuns a totes les DataSets/Taules:

- ❖ **EsBuidaLaTaula()** : té elements la taula ?
- ❖ **UitimID()** : obtenim l'última posició d'element PK existent
- ❖ **Fill,GetData()**: consultes bases per obtenir, actualitzar elements de la taula
- ❖ **Existeix....()**: comprova l'existència de l'element per no crear-ne de repetits
- ❖ **Inserta....()**: fem la inserció d'un element ROW en la taula corresponent

**NOTA:** substituïm els punts suspensius per el mètode amb nom de cada taula, per exemple, per a la taula TipusDoc, s'han fet servir

- **ExisteixTipusDoc()**
- **InsertaTipusDoc()**

**IMPORTANT:** la taula Noticias té com a nom de Query ExisteixURL ja que és el camp que trobem com a clau per a no repetir la noticia.







## 6.5.5 Web.SiteMap

Estructura creada per aparèixer en el control “TreeView” de la pàgina **Resum.aspx**, que és on es brinda un accés directe a totes les parts de l’aplicació.

```

Web.sitemap x
<?xml version="1.0" encoding="utf-8" ?>
<siteMap xmlns="http://schemas.microsoft.com/AspNet/SiteMap-File-1.0" >
  <siteMapNode url="" title="ESTRUCTURA PRINCIPAL GESTIÓ DOCUMENTAL" description="">
    <siteMapNode url="" title="Administració del portal" description="">
      <siteMapNode url="" title="Gestió documentació, Notícies, Estadístiques, Idiomes, Tecnologies, SO, TipusDoc, Valoracions" description="">
    </siteMapNode>
    <siteMapNode url="" title="Ajuda" description="">
      <siteMapNode url="" title="Ajuda" description="">
    </siteMapNode>
    <siteMapNode url="" title="Cerques" description="">
      <siteMapNode url="" title="Cerques" description="">
    </siteMapNode>
    <siteMapNode url="" title="Estadístiques" description="">
      <siteMapNode url="" title="Visualització de les estadístiques" description="">
    </siteMapNode>
    <siteMapNode url="" title="Fitxers" description="">
      <siteMapNode url="" title="Directori on residexen els documents" description="">
    </siteMapNode>
    <siteMapNode url="" title="Gestió dels documents" description="Presentació del primer Update Panel">
      <siteMapNode url="" title="Visualitza, crea, modifica i elimina documents" description="">
    </siteMapNode>
    <siteMapNode url="" title="Gestió de les notícies" description="">
      <siteMapNode url="" title="Visualitza, crea, modifica i elimina notícies" description="">
    </siteMapNode>
    <siteMapNode url="" title="Idioma" description="">
      <siteMapNode url="" title="Accions referents als idiomes de les tecnologies" description="">
    </siteMapNode>
  </siteMapNode>
</siteMap>

```

**Imatge 32:** on es visualitzen els enllaços a pàgines o rutes per accedir a les funcionalitats de l’aplicació.

## 6.6 Tipus d’accés a les dades

Principalment hem fet servir dos tipus d’accés a les dades existents a les taules de la BD “GestorDocumental” ubicada en el SGBD i en mode resum, hem accedit a través de dos tipus de tecnologia brindada per VisualStudio 2010 i han sigut:

- ADO.NET
- LINQ

, on majoritàriament s’ha emprat la primera (ADO.NET) i la segona (LINQ) s’ha emprat per solucionar el problema de que amb ADO.NET durant la creació de documents en les llistes desplegable apareixen els components dels sistemes operatius repetits.





## 7. CARACTERÍSTIQUES TECNOLÒGIQUES EMPRADES

La creació d'aquest apartat té com únic objectiu el de mostrar les característiques tècniques emprades per aconseguir o superar problemes plantejats:

- ❖ Validació de l'usuari
- ❖ Re direcció a la pàgina principal
- ❖ Realització de Cerques amb l'ús del mètode "QueryString" i ús dels "GridViews"
- ❖ Enllaç a les notícies des de imatges del Menú Principal
- ❖ Ús IsPostBack pel control número de visites
- ❖ Càrrega dels fitxers al catàleg/taules de la BD

### 7.1.1 Procés de validació de l'usuari: en la pàgina login/Default.aspx

```
protected void OnAuthenticate(object sender, AuthenticateEventArgs e)
{
    e.Authenticated = false;
    if (String.Compare(LoginUser.UserName, "uoc", true) == 0 &&
        String.Compare(LoginUser.Password, "Uoc2010", false) == 0 ||
        String.Compare(LoginUser.UserName, "david", true) == 0 &&
        String.Compare(LoginUser.Password, "Uoc2010", false) == 0 )
    {
        e.Authenticated = true;
    }
}
```

### 7.1.2 redirecció a la pàgina principal: després de realitzar correctament l'autenticació cap a una altra pàgina, partint de la pàgina Default.aspx

```
protected void OnLoggedIn(object sender, EventArgs e)
{
    Response.Redirect("~/MenuPrincipal.aspx");
}
```





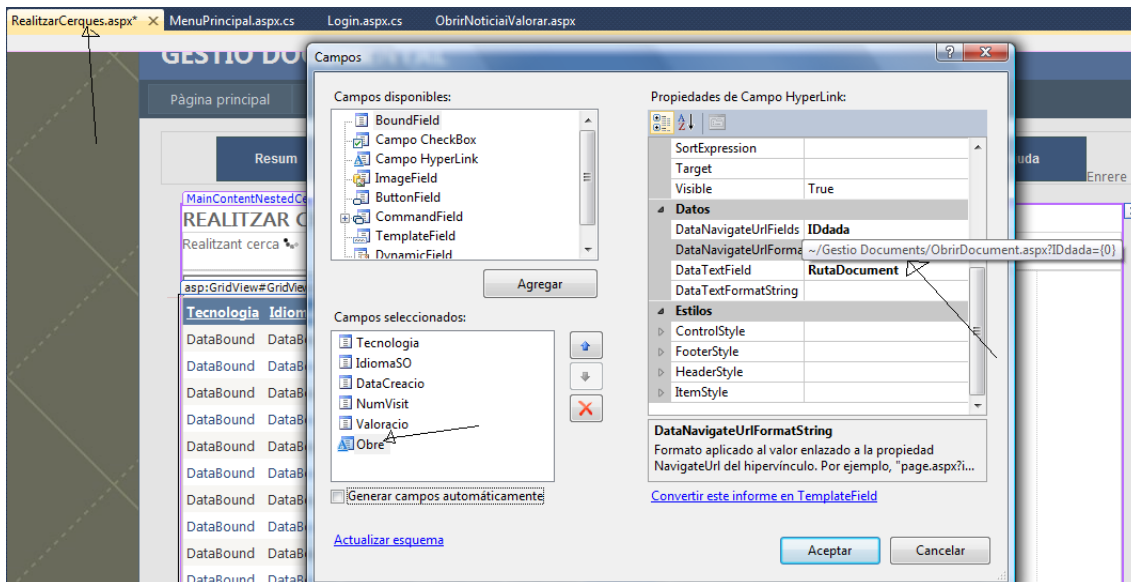
### 7.1.3 Realització de cerques a la BD a partir de

- Paràmetre passat pel **QueryString**
- Valor tractat a través dels Gridviews

Des de la pàgina principal (MenuPrincipal.aspx) passem el paràmetre per “QueryString” a la pàgina de cerques

```
protected void IniCercaClick(object sender, EventArgs e)
{
    try
    {
        ...
        string uriorig = "~/Cerques/RealitzarCerques.aspx?parametre1=";
        string cadenadecerca = TextBox1.Text.ToLower();
        Response.Redirect(uriorig + cadenadecerca);
    }
    ...
}
```

Des de la pàgina de cerques “RealitzarCerques.aspx” recollim el paràmetre, a través del control GridView i li passem com paràmetre a la pàgina “ObrirDocument.aspx”



Imatge 33: del control de la pàgina de cerques.

En la pàgina “ObrirDocument.aspx” recollim el paràmetre passat i el tractem

```
// Agafem les dades pasades per paràmetres .....
string IDdadaStr = (string)Request.QueryString["IDdada"];
ide = Convert.ToInt32(IDdadaStr, 10);
rutainicialfixer = (string)rutadoc.ObteRutaDocument(ide);
...
```









## 9. CONCLUIONS



Després de la realització d'aquest projecte i el haver treballat amb aquest tipus de tecnologies, en concret .NET en el món "web", aquesta experiència ha sigut molt enriquidora i m'ha aportat un nou món que fins ara, pel meu tipus de perfil laboral, no havia pogut explotar tal com jo hauria volgut.

El producte creat és una bona eina, totalment funcional i pràctica però que ha d'evolucionar per fer-se més útil i pràctica, quan el volum de dades tractat (documents de diversos tipus, imatges, ...) creixi de forma exponencial.

Crec que afegint petites millores en el disseny de la BD, fent que l'eina s'adapti a diversos idiomes, ús de fulls d'estils més personalitzats i ús de més components Ajax/ASP.NET, podem arribar a disposar d'una bona eina per a un entorn real.

Al llarg de la meua experiència en el món de les "TIs", i a través d'una bona metodologia de treball, he après a partir d'una bona base, malgrat la falta de temps i coneixements inicials de la tecnologia, i assolir un producte bo, i anar millorant-lo constantment.

